

Bachelorscriptie: Beeld van stadslandbouw

“Wat zie jij daar?”

Een onderzoek naar de rol die kennis en ervaring spelen op het beeld dat men heeft van stadslandbouw



Afbeelding 1: Bron Voedsel en Landbouw Organisatie van de VN

Door:
Michel Knol
Faculteit der Ruimtelijke Wetenschappen (FRW)
Rijksuniversiteit Groningen

Begeleiders:
Prof. Dr. D. Strijker
Ir. B. M. Boumans

Januari 2017

Samenvatting

Stadslandbouw is een ruim begrip. Het begrip ontwikkelt zich en het begrip verandert naarmate de activiteiten rond stadslandbouw veranderen (Mougeot, 2000). Men kan verschillende associaties hebben met het begrip “*stadslandbouw*”. Aan die associaties zijn bepaalde beelden verbonden. In dit onderzoek wordt er naar het beeld van stadslandbouw gekeken aan de hand van kennis en ervaring. Wat is de rol van deze factoren op het beeld dat iemand heeft van stadslandbouw? Het overkoepelende onderwerp in dit onderzoek is dan ook: “*kennis en ervaring en de beeldvorming rond stadslandbouw*”. De rol die kennis en ervaring spelen in relatie tot beeldvorming is een aspect waar nog maar weinig onderzoek naar is gedaan. Er is door Nassauer (1988) echter wel onderzoek gedaan naar de ervaringen die mensen met bepaalde landschappen hebben. Een vraag die wordt gesteld in dit onderzoek is: “Als een persoon veel kennis en ervaring op het gebied van stadslandbouw heeft, heeft deze persoon dan een ander beeld van stadslandbouw dan een persoon die minder of geen ervaring heeft met dit fenomeen?” Kennis en ervaring zijn de factoren waar onderzoek naar wordt gedaan. Deze factoren zijn onderdeel van sociale representaties. Hoe draagt de sociale representatie van iets bij aan de manier hoe je naar iets kijkt. Om kennis en ervaring te onderzoeken is er gekozen om 3 onderzoeksgroepen te onderscheiden. De groepen zijn ingedeeld aan de hand van het kennisniveau in relatie tot stadslandbouw. De 3 onderzoeksgroepen zijn: ervaringsdeskundigen op het gebied van stadslandbouw, overige boeren en overige burgers.

De centrale vraag binnen dit onderzoek luidt als volgt: “*In hoeverre spelen kennis en ervaring mee in het beeld dat men heeft van stadslandbouw?*”

Hier is een antwoord op gezocht door middel van enquêtes. Op deze manier is gepoogd een goed antwoord te krijgen op de centrale vraag en de deelvragen. De enquêtes zijn op verschillende manieren én op verschillende momenten afgenomen. Er was zowel een fysieke als een online versie beschikbaar gemaakt en door de verschillende doelgroepen in dit onderzoek is van beide mogelijkheden gebruik gemaakt. In de enquête werd gevraagd naar kennis en ervaring die men heeft met stadslandbouw, vervolgens werden er een aantal vragen gesteld waarin men moest aangeven welke foto en welke functie zij het beste bij stadslandbouw vonden passen. Als laatste werd er gevraagd naar het algemene beeld en de kansen die zij stadslandbouw toeschreven.

Kennis en ervaring spelen een wezenlijke rol in het beeld dat men heeft van stadslandbouw. Het beeld dat men heeft van stadslandbouw verandert naarmate men meer kennis en ervaring heeft met het fenomeen. De sociale representatie per onderzoeksgroep verschilt. Indirect kunnen kennis en ervaring dit verschil verklaren. Het is echter niet significant uit de toetsing gekomen. Daarnaast verschilt ook de keuze van de belangrijkste functie van stadslandbouw, afgaande op het kennis- en ervaringsniveau. Naarmate men meer kennis en ervaring heeft op het gebied van stadslandbouw, is men eerder geneigd voorkeur te geven aan de ecologische beelden en functies van stadslandbouw. Place identity en ervaringen met landschappen spelen naast het verschil in sociale representatie ook een rol in het verschil in keuze wat men stadslandbouw vindt en wat niet. Als laatste is het algemene beeld en de daar bij horende kansen voor stadslandbouw verschillend voor de verschillende onderzoeksgroepen, ook hier kan dus geconcludeerd worden dat kennis en ervaring een rol spelen.

Inhoudsopgave

Hoofdstuk 1 – Inleiding	blz. 3
1.1 Achtergrond onderwerp	blz. 3
1.2 Onderzoeksvraag	blz. 3
1.3 Onderzoeksgroepen	blz. 4
1.4 Structuur van de scriptie	blz. 4
Hoofdstuk 2 – Theoretisch kader	blz. 5
2.1 Sociale representaties	blz. 5
2.2 Kennis en ervaring en het vormen van beelden	blz. 6
2.3 Stadslandbouw	blz. 6/7
2.4 Conceptueel model	blz. 8
Hoofdstuk 3 – Methodologie	blz. 9
3.1 Methodologie	blz. 9/10
3.2 Verdeling respondenten	blz. 10
3.3 Ethiek	blz. 11
3.4 Enquêteerlocaties	blz. 11
Hoofdstuk 4 – Resultaten	blz. 12
4.1 Beelden van stadslandbouw	blz. 12/13
4.1.1 Kennis en ervaring en het beeld van stadslandbouw	blz. 13
4.1.2 Verschillen tussen onderzoeksgroepen	blz. 13/14
4.2 Stadslandbouw en haar functies	blz. 14/15
4.2.1 Kennis en ervaring en de functies van stadslandbouw	blz. 15
4.2.2 Ervaring met (stads)landbouw	blz. 15
4.2.3 Verschillen tussen onderzoeksgroepen	blz. 16/17
4.3 Onderzoeksgroepen en kansen voor stadlandbouw	blz. 17/18
Hoofdstuk 5 – Conclusies	blz. 19
5.1 Aanbevelingen	blz. 20
Hoofdstuk 6 – Literatuur	blz. 21
Bijlagen	
Bijlage 1	blz. 23/24
Bijlage 2	blz. 25

Hoofdstuk 1 – Inleiding

1.1 Achtergrond onderwerp

De laatste jaren is stadslandbouw een punt dat steeds vaker op de agenda is komen te staan. Steeds meer Nederlandse steden experimenteren met stadslandbouw (De Groene Stad, 2016). Een van de redenen hiervan is de vraag om duurzame groei van steden. Stadslandbouw kan een antwoord hierop zijn (Ackerman et al., 2014). Echter, cijfers over een groeiende stadslandbouw in Nederland ontbreken tot op heden, er is nog te weinig onderzoek naar gedaan (De Groene Stad, 2016). Mijn persoonlijke interesse voor het fenomeen stadslandbouw is gewekt tijdens het vak Veldwerk Buitenland, tijdens een bezoek aan Detroit. Detroit is één van de steden die experimenteert met stadslandbouw. Tijdens een toer door de buitenwijken zag je de percelen waar kleinschalig landbouw op werd bedreven.

In het artikel van Haartsen et al. (2003) wordt onderzoek gedaan naar het verschil in representaties van het platteland door verschillende leeftijdsgroepen. Als vervolg onderzoek is hier dieper op in gegaan door niet per se te kijken naar leeftijd, maar naar rol die kennis en ervaring spelen in de beeldvorming. Een verschil met het artikelen van Haartsen et al. (2003) is dat het in dit onderzoek niet gaat over landbouw, maar over stadslandbouw.

1.2 Onderzoeksvraag

Het doel van dit onderzoek is om inzicht te krijgen in de beelden die bestaan over stadslandbouw. Aan de hand van de beelden die er bestaan rond stadslandbouw kan dan beleid worden gemaakt. Zijn er grote verschillen in de beelden die er bestaan en wat voor beleid vraagt dit om die eventuele verschillen op te lossen? De centrale vraag in dit onderzoek is:

“In hoeverre spelen kennis en ervaring mee in het beeld dat men heeft van stadslandbouw?”

De deelvragen die worden ontleend aan de hoofdvraag zijn de volgende: *“Wat zijn de oorzaken van het verschil in beelden van stadslandbouw?”* en ten tweede: *“Wat zegt het beeld dat men heeft van stadslandbouw over de kansen voor stadslandbouw?”*

1.3 Onderzoeksgroepen

In dit onderzoek wordt gezocht naar de rol die kennis en ervaring spelen op de beeldvorming van iets. Om kennis en ervaring als factoren te kunnen onderzoeken is er gekozen om deze te operationaliseren aan de hand van verschillende onderzoeksgroepen. Hieronder volgt een uitleg hoe de verschillende onderzoeksgroepen zijn geoperationaliseerd aan de hand van hun kennis en ervaring met het fenomeen stadslandbouw. Dit zijn de onderzoeksgroepen:

1. *“Ervaringsdeskundigen”* zijn mensen die op de een of andere manier iets met stadslandbouw te maken hebben of hebben gehad. Dit kan bijvoorbeeld iemand zijn die bij een kennisinstituut werkt dat zich bezig houdt met stadslandbouw, maar ook een boer die zelf ervaring heeft met stadslandbouw, bijvoorbeeld als hij landbouw drijft aan de randen van een stad. Zij hebben veel kennis van stadslandbouw.
2. De *“overige boeren”* zijn boeren die geen of weinig kennis hebben van stadslandbouw, maar wel van traditionele landbouw. Zij bedrijven op traditionele manier landbouw. Voorbeelden hiervan zijn melkveehouders op het platteland.
3. *“Overige burgers”* zijn mensen die geen boerenactiviteiten ontplooiën en die weinig tot geen kennis en ervaring hebben met stadslandbouw.

1.4 Structuur van de scriptie

De structuur van de scriptie is de volgende: In hoofdstuk 2 worden alle relevante theorieën in dit onderzoek behandeld met daarbij de motivatie waarom ze relevant zijn. Hoofdstuk 3 beschrijft de methodes die zijn gebruikt in dit onderzoek en hoe met deze methodes antwoord op de centrale vraag en deelvragen wordt geprobeerd te geven, daarbij wordt ook gegeven wanneer de gegevens verzameld zijn. In hoofdstuk 4 worden de resultaten en uitkomsten van het enquêteonderzoek behandeld. Er wordt in hoofdstuk 5 een koppeling gemaakt tussen de resultaten en de relevante theorieën in dit onderzoek. Wat zijn de uitkomsten en welke conclusies kan je hieraan verbinden? Als laatste komen de referenties en de bijlages. In de bijlages staan de gebruikte enquête en de maillijst die gebruikt is om tot de ervaringsdeskundigen op het gebied van stadslandbouw te komen.

Hoofdstuk 2 – Theoretisch Kader

In hoofdstuk 2 worden de gebruikte theorieën en concepten uitgelegd. Daarnaast wordt uitgelegd waarom de theorieën en concepten bruikbaar zijn voor dit onderzoek.

2.1 Sociale representaties

In het proefschrift van Haartsen (2002) wordt de theorie van sociale representaties uitgelegd. Moscovici (1982) definieerde de theorie van sociale representaties als volgt: *“cognitive systems of perceptions, images and values which have their own cultural meaning.”* Dit houdt in dat de wereld bestaat uit bepaalde percepties, beelden en waarden, die bij een persoon tijdens de opvoeding en de verdere levensloop zijn bijgebracht en die gebruikt worden om de wereld om ons heen te definiëren en te ordenen (Moscovici, 1982). Sociale representaties bestaan zowel uit echte, concrete beelden, alsook uit abstracte, niet tastbare beelden. Purkhardt (1993) beschrijft sociale representaties dan ook als een gereedschap om situaties die ons niet eigen zijn, eigen te maken. Het is van belang om te weten hoe deze sociale representaties overgebracht worden op andere mensen. Onder andere Holloway & Hubbard (2001) hebben hierover geschreven. Zij schreven dat sociale representaties vooral voortgebracht worden door communicatie en interactie tussen individuen en groepen in de fysieke wereld. Er kan een groot verschil zijn tussen bepaalde individuen of groepen wat betreft hun sociale representatie van dingen of objecten. Halfacree (1993) beschrijft sociale representaties dan ook als iets wat: “groep specifiek, tijd specifiek en plaats specifiek” is. De representaties van een groep hebben een bepaalde functie of een bepaald doel binnen deze groep. De sociale representatie zorgt ervoor dat groepen zich gebonden voelen en de wereld om hen heen kunnen verklaren. Het is niet zo dat een individu slechts tot één bepaalde groep met een bepaalde sociale representatie behoort. Het kan dat een individu tot meerdere groepen behoort (Halfacree 1993; Cloke & Goodwin, 1993). In de context van sociale representaties worden er vier zogenoemde discourses onderscheiden. Jones (1995) beschrijft twee van deze discourses: de professional en de popular discourse. In dit onderzoek wordt de popular discourse gebruikt. De reden hiervoor is dat een “beeld” van iets bij de popular discourse wordt geconstrueerd door normen en waarden die gebruikt worden in de literatuur, wetenschap en in de media (Jones, 1995).

In dit onderzoek wordt gezocht naar het beeld dat ervaringsdeskundigen, overige boeren en overige burgers hebben van stadslandbouw. Met behulp van het concept *“sociale representatie”* wordt uitgelegd hoe een beeld tot stand komt, waaruit het is opgebouwd en hoe het wordt overgedragen op andere personen. Halfacree (1993) beschrijft de 3 specificaties van sociale representatie. Er mag op basis van de theorie dus vanuit worden gegaan dat ervaringsdeskundigen op het gebied van stadslandbouw op grond van deze specificaties ongeveer allemaal hetzelfde beeld hebben van stadslandbouw. Dit werkt hetzelfde bij de overige boeren en de overige burgers.

2.2 Kennis en ervaring en het vormen van beelden

Naast de bovengenoemde factoren die een rol spelen in de beeldvorming van een object, kunnen kennis en ervaring ook een rol spelen. Er is echter nog maar weinig onderzoek verricht naar de invloed die kennis en ervaring hebben op de beeldvorming. Er is wel uitgebreid onderzoek verricht naar de ervaring van mensen met landschappen. In het onderzoek van Nassauer (1988) wordt gekeken naar het beeld van het platteland in Minnesota onder boeren en niet-boeren. Uit dit onderzoek bleek dat boeren vooral functionalistische kenmerken toeschreven aan het platteland, waar niet-boeren vooral de esthetische landschapskenmerken belangrijk vonden. Van den Berg et al. (1998) komt tot dezelfde conclusie in hun onderzoek. Boeren vinden een landschap waarin de mens een hoge mate van invloed heeft mooier en hechten hier meer waarde aan dan een landschap waarbij dat niet zo is. Aan landschappen die gecultiveerd zijn, met symmetrische lijnen hechten zij dus meer waarde. Een voorbeeld hiervan is het Nederlandse weidelandschap. Hieruit kan geconcludeerd worden dat boeren en niet-boeren een ander beeld van landschappen hebben. Kennis en ervaring kunnen hier wellicht een rol in spelen.

Omdat er over kennis en ervaring en hun invloed op beeldvorming nog maar weinig bekend is worden andere concepten gebruikt. Een concept dat zich hier goed voor laat gebruiken is *“place identity”*. Moore (2000) beschrijft in het artikel van Chow & Healey (2008) *“place identity”* als het volgende: *“place identity focuses on the way in which places form part of one’s identity.”* Het gaat er dus om hoe plaatsen invloed hebben op wie jij bent en waar jij je verbonden mee voelt. In datzelfde artikel gaat Proshansky et al. (1983) verder met *“place identity”*. Proshansky et al. (1983) beschrijft dat de identiteit van een plek voor het individu sterke emotionele waarde kan hebben en dat het individu bij deze plekken positieve en negatieve gevoelens of associaties kan hebben. Kennis en ervaring met een bepaalde plek bepalen wat die associatie is. De gevoelens of associaties die een individu bij een plaats heeft helpen hem zijn plek in de maatschappij te bepalen (Chow & Healey, 2008).

Aan het concept van *“place identity”* kan het beeld van iets ontleend worden. Ervaringsdeskundigen op het gebied van stadslandbouw zullen wellicht andere gevoelens hebben bij stadslandbouw dan overige boeren of burgers. De oorzaak hiervan zou kunnen liggen in de associaties die zij bij een plek hebben. Ervaringen en kennis kunnen als onderdeel van associaties gezien worden, waarbij associaties onderdeel zijn van *“place identity”*.

2.3 Stadslandbouw

Stadslandbouw is een relatief ruim begrip. Het begrip is door de jaren heen ontwikkeld en ontwikkelt zich nog steeds. Continue verandering in de aard van stadslandbouw dragen bij aan veranderen van de definitie ervan (Mougeot, 2000). Het begrip van Smit & Nasr (1992) is: *“Urban agriculture is food and fuel grown within the daily rhythm of the city or town, produced directly for the market and frequently processed and marketed by the farmers or their close associates.* De definitie van Smit & Nasr (1992) wordt gebruikt in dit onderzoek. Deze definitie is namelijk al omvattend en niet snel gevoelig voor verandering door de tijd heen.

Stadslandbouw wordt in het artikel van Ackerman et al. (2014) beknopt uitgelegd, hier staat namelijk: *“Urban agriculture is usually described as horticultural, agricultural, and farming activities carried out on small plots of land in and around urban centres, however some definitions also include animal husbandry.”* Deze definitie is opgesteld door Enete & Achike (2008). Uit deze 2 definities wijst dus dat het bij stadslandbouw gaat om dan wel veeteelt, dan wel akkerbouw, maar dat het vooral op kleine beperkte percelen in stedelijk gebied plaatsvindt en dat er geproduceerd wordt voor de lokale markt. Een aantal voorbeelden van vormen van stadslandbouw zijn de zogenoemde *“greenroofs”* of *“urban gardens”*. *“Greenroofs”* zijn daken waarom beplanting is aangebracht. Dit kan zijn in de vorm van lage planten, maar kunnen ook tuinen zijn. *“Urban gardens”* zijn kleinschalige tuinen die vooral op de grond worden gehouden. Het zijn kleine percelen, waarom landbouw bedreven wordt. In dit soort kleinschalige projecten gaat het niet per se om de economische opbrengsten, maar gaat het vooral om het sociale aspect (Smit & Nasr, 1992).

Als stadslandbouw in de stad wordt bedreven heeft dit vaak als doel verduurzamen. In het artikel van Ackerman et al. (2014) wordt uitgelegd dat stadslandbouw aan alle 3 de pilaren van duurzaamheid voldoet. Deze 3 pilaren bestaan uit een economische pilaar, een sociaal of samenlevingspilaar en een milieu pilaar (Ackerman et al., 2014). Bij de economische pilaar gaat het vooral om de inkomsten en banen die gerealiseerd worden met het opstarten van stadslandbouwprojecten. Mensen die aan de onderkant van de samenleving hebben zo een grotere kans om weer te worden opgenomen in de samenleving (Ackerman et al., 2014) De milieu pilaar gaat vooral om de ecologische voordelen die behaald worden met stadslandbouw. Het feit dat een wijk relatief zelfvoorzienend is speelt hierbij een belangrijke rol. Naast de economische- en milieupilaar is de sociale of samenlevingspilaar ook zeer belangrijk. Mensen komen samen op deze stadsakkers, werken er samen om groenten etc. te verbouwen. Dit heeft een bindend effect op de samenleving van een wijk of stad en verhoogt het sociale kapitaal (Ackerman et al., 2014).

Stadslandbouw is een fenomeen dat niet enkel in steden in Westerse landen voorkomt. Het fenomeen komt ook voor in ontwikkelingslanden als Kenia en Tanzania (Smit & Nasr, 1992). Het doel van stadslandbouw is verschillend tussen het Westen en Afrikaanse landen. Waar in het Westen vooral het sociale, bindende de belangrijkste factor is, daar is het in Afrika de economische kant die de boventoon voert. (Smit & Nasr, 1992).

Met dit onderzoek wordt onderzocht wat het beeld van stadslandbouw is van ervaringsdeskundigen op het gebied van stadslandbouw, overige boeren en overige burgers. De afhankelijke variabelen in dit onderzoek zijn kennis en ervaring. Boeren hebben vaak hun leven lang ervaring met het *“boer zijn”* en zouden dus een ander beeld van stadslandbouw kunnen hebben dan mensen die niet boer zijn. Geven de respondenten aan meer de sociale kant van stadslandbouw te associëren met stadslandbouw, of toch meer de economische kant?

2.4 Conceptueel model

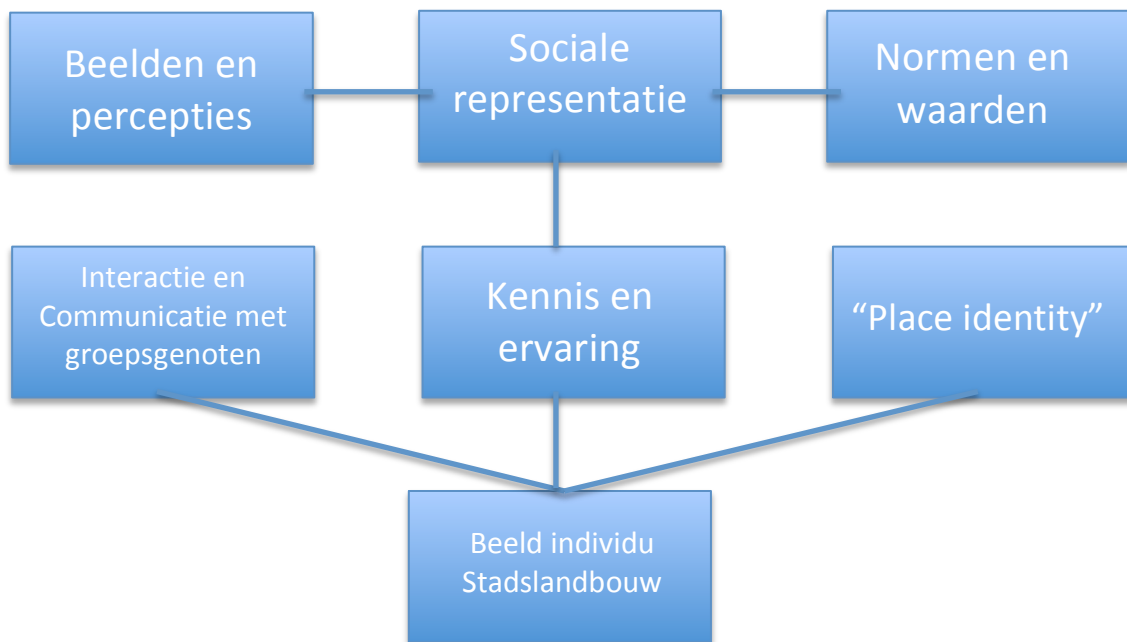


Diagram 1: Conceptueel model

Inhoud van het model: Er zijn 2 factoren die een rol spelen in de vorming van een sociale representatie. Dit zijn *"beelden en percepties"* en *"normen en waarden"*. De sociale representatie van een persoon wordt gevormd tijdens de opvoeding en verdere levensloop (Moscovici, 1982). Tijdens de levensloop van een persoon worden kennis en ervaring opgedaan. Vervolgens wordt dit terug gekoppeld op hoe een persoonlijke sociale representatie eruit ziet (Moscovici, 1982). Die kennis en ervaring, samen met interactie en communicatie en het concept van *"place identity"* wordt er een persoonlijk beeld voor het individu gevormd en bepaald. In dit onderzoek is dat het beeld van stadslandbouw dat er bestaat bij het individu.

Hoofdstuk 3 – Methodologie

3.1 Methodologie

De hoofdvraag in dit onderzoek is een hypothetische vraag. Dit soort vragen worden over het algemeen vaak beantwoord door middel van kwantitatief onderzoek. Een van de mogelijkheden om data te verzamelen is door middel van enquêteonderzoek (O'Leary, 2010). Om de data te verzamelen is er dit onderzoek gebruik gemaakt van de methode enquêtering. Er is geënquêteerd onder ervaringsdeskundigen, overige boeren en burgers om zo tot hun beeld van stadslandbouw te komen. De respondenten zijn op verschillende momenten bereikt.

Om de ervaringsdeskundigen vinden is er online gezocht naar organisaties die iets met stadslandbouw van doen hebben. De organisaties is gevraagd om de enquête in te vullen die online beschikbaar was gesteld. In de bijlage is een lijst te vinden met organisaties die zijn gecontacteerd om mee te werken aan dit onderzoek. Het onderzoek was online en anoniem in te vullen. Er is dus niet bekend hoeveel respondenten per organisatie de enquête hebben ingevuld. Er zijn 30 personen geweest die de enquête online ingevuld hebben en aangaven dat ze tot de onderzoeksgroep "*ervaringsdeskundigen*" hoorden. Daarnaast zijn er nog 6 personen gevonden tijdens het enquêteren op de Vismarkt, op zaterdag 22 oktober 2016. De totale aantal reacties van deze onderzoeksgroep is dus 36.

De tweede onderzoeksgroep die ik wilde bereiken is de groep overige boeren. Deze onderzoeksgroep heb ik bereikt na veelvuldig mailcontact met verschillende contactpersonen binnen LTO Noord. In eerste instantie zou er op 7 november in Zuidhorn geënquêteerd kunnen worden. Deze afspraak moest helaas afgezegd worden, omdat er binnen LTO Noord gesproken werd over het fosfaatvraagstuk. Als gevolg van deze afzegging werden wij uitgenodigd om een volgende bijeenkomst bij te wonen en hier te enquêteren. Op 15 november 2016 is er de mogelijkheid geweest om een bijeenkomst van LTO Noord in Winschoten bij te wonen en hier in de pauze en achteraf te enquêteren. Het aantal ingevulde enquêtes was voldoende, nl. zo'n 33. Verder zijn er nog 7 enquêtes ingevuld, wat het totaal van 40 oplevert. Dit was ook het streven om zo een goede analyse te kunnen maken. Het feit dat de meeste enquêtes zijn ingevuld op de bijeenkomst van LTO Noord zou van invloed kunnen zijn op de uitkomsten van de statistische toetsen. Op deze bijeenkomst waren namelijk voornamelijk melkveehouders aanwezig. De rol die deze eventuele invloed speelt uit de uitkomsten zijn in dit onderzoek lastig te veranderen. Een oplossing voor dit probleem zou zijn geweest als ik meerdere bijeenkomsten met verschillende soorten boeren had bezocht.

De laatste onderzoeksgroep, de overige burgers, heb ik op verschillende manieren bereikt. Er is op zaterdag 22 oktober op de Vismarkt, te Groningen geënquêteerd. Er is gekozen voor deze locatie omdat er op zaterdag een biologische groenten markt. Er werd geprobeerd zoveel mogelijk personen te vinden die iets van stadslandbouw wisten. De personen werden hierbij direct aangesproken. Dit leverde echter niet het gewenste resultaat op, er was te weinig respons. Een reden voor de tegenvallende respons kan zijn dat de markt 's ochtends was en men geen zin of tijd had om mee te werken. Om het probleem van de tegenvallende respons op te lossen is er een link op Facebook gezet. De respons hierop was goed. Uiteindelijk leverde dit 42 respondenten op.

Het totaal aantal respondenten in dit onderzoek is 118. Dit is een voldoende aantal om een goede kwantitatieve analyse te doen. Er zijn per onderzoeksgroep in ieder geval meer dan 35 respondenten en dit aantal maakt het, dat men bij het maken van een analyse een betere betrouwbaarheid heeft. De grootte van de steekproef is zo representatiever ten aanzien van de gehele populatie.

3.2 Verdeling Respondenten

In dit onderzoek is de verdeling man vrouw ongeveer gelijk. Er is op gelet dat dit ongeveer gelijk bleef. Er werd in dit onderzoek niet naar het beeld van een specifieke groep gezocht, daarom is de verdeling zo gelijk mogelijk geprobeerd te houden. De enige onderzoeksgroep waarbij de verdeling lastiger was hand te haven is de onderzoeksgroep “overige boeren”. De reden voor deze scheve verdeling is het feit dat er op de bijeenkomst van LTO Noord mannen oververtegenwoordigd waren.

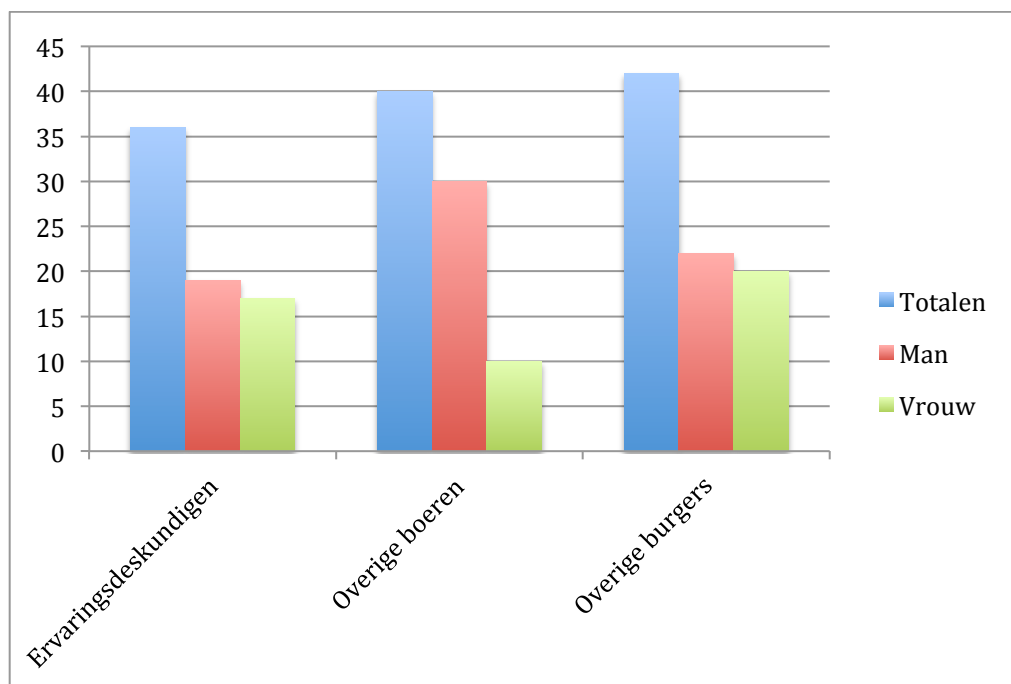


Diagram 2: Verdeling respondenten (eigen bron)

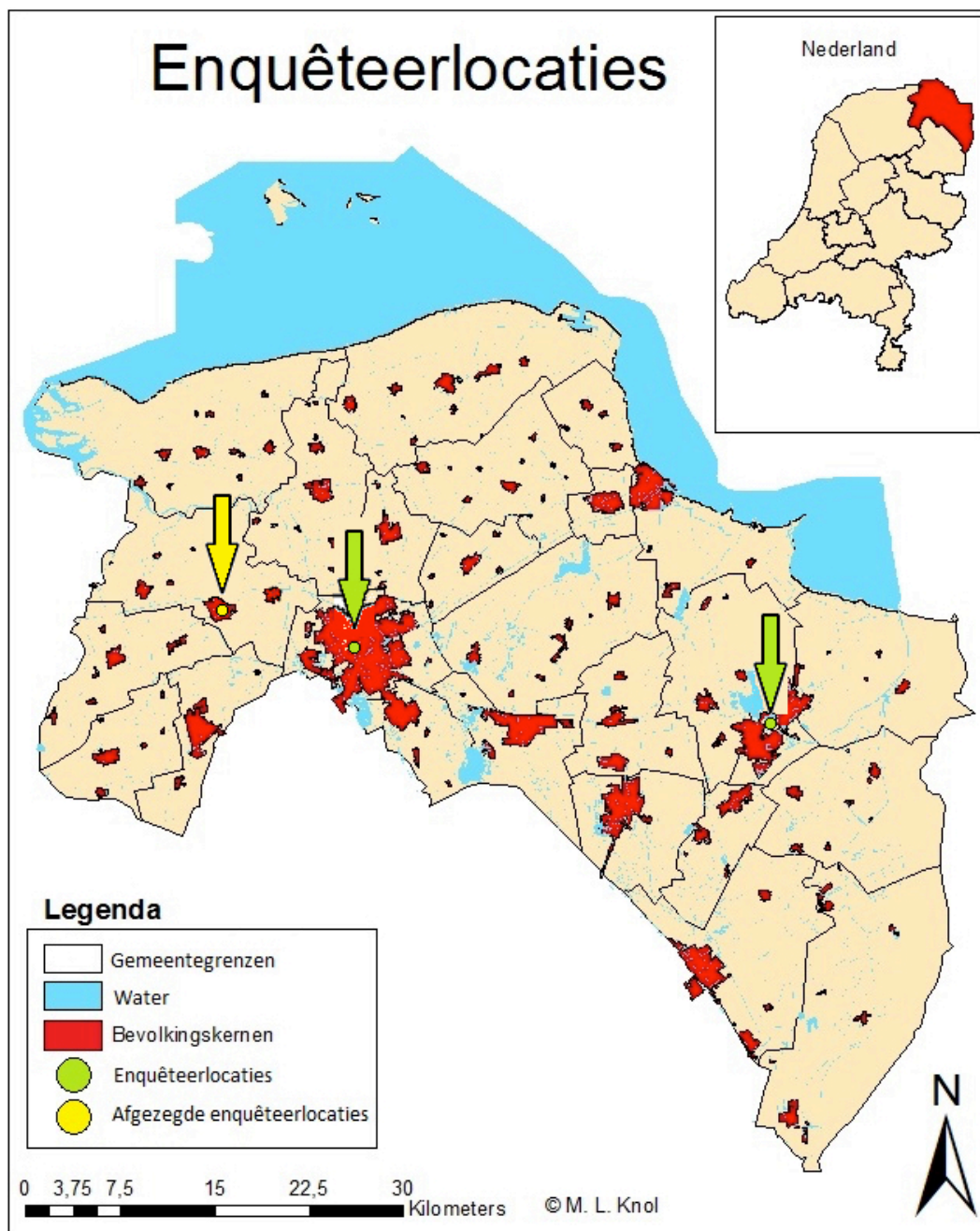
De data die is verzameld met het enquêteonderzoek zal worden ondersteund door de gebruikte theorieën en andersom. Met het combineren en analyseren van resultaten uit het enquêteonderzoek en gebruikte theorieën zal er een antwoord gegeven worden op de verschillende deelvragen en daarmee hoofdvraag. Door middel van het gebruik van SPSS worden de resultaten van de enquêtes verwerkt en worden er statistische uitkomsten opgeleverd die helpen met het beantwoorden van vragen. Daarnaast is er gebruikt gemaakt van grafieken en tabellen om zo een overzicht te creëren van de antwoorden die de respondenten gaven in de enquête.

3.3 Ethiek

Er is rekening gehouden met de ethische aspecten die spelen tijdens het enquêteren van de boeren op de bijeenkomst van LTO Noord. De bijeenkomst ging over het derogatievraagstuk en de fosfaatrechten. De discussie die er deze avond gevoerd werd was een verhitte. In pauze is rekening gehouden met de gevoelens en stemming van de boer. Als een boer aangaf niet mee te willen werken is hem dit niet opgedrongen en werd hem niets verplicht.

3.4 Enquêteerlocaties

Op deze kaart zijn de locaties waar is geënuquêteerd te zien. Die locaties zijn: De Vismarkt te Groningen en Hotel In Den Stallen te Winschoten. Daarnaast staat de afgezegde locatie op de kaart. De enquêteerlocaties bevinden zich in Noord-Nederland, maar het onderzoek beperkt zich niet tot dit gebied.



Afbeelding 2: Enquêteerlocaties (eigen bron)

Hoofdstuk 4 – Resultaten

In dit hoofdstuk worden de resultaten van het enquêteonderzoek besproken. Aan de hand van de resultaten wordt er gepoogd een antwoord gegeven op de hoofdvraag en de verschillende deelvragen die zijn opgesteld in dit onderzoek.

4.1 Beelden van stadslandbouw

In het onderzoek is gevraagd naar het beeld dat een persoon heeft van stadslandbouw. Hierbij zijn de 3 onderstaande mogelijkheden gegeven. Hieronder in het diagram staat aangegeven hoe vaak een bepaalde categorie is aangekruist.

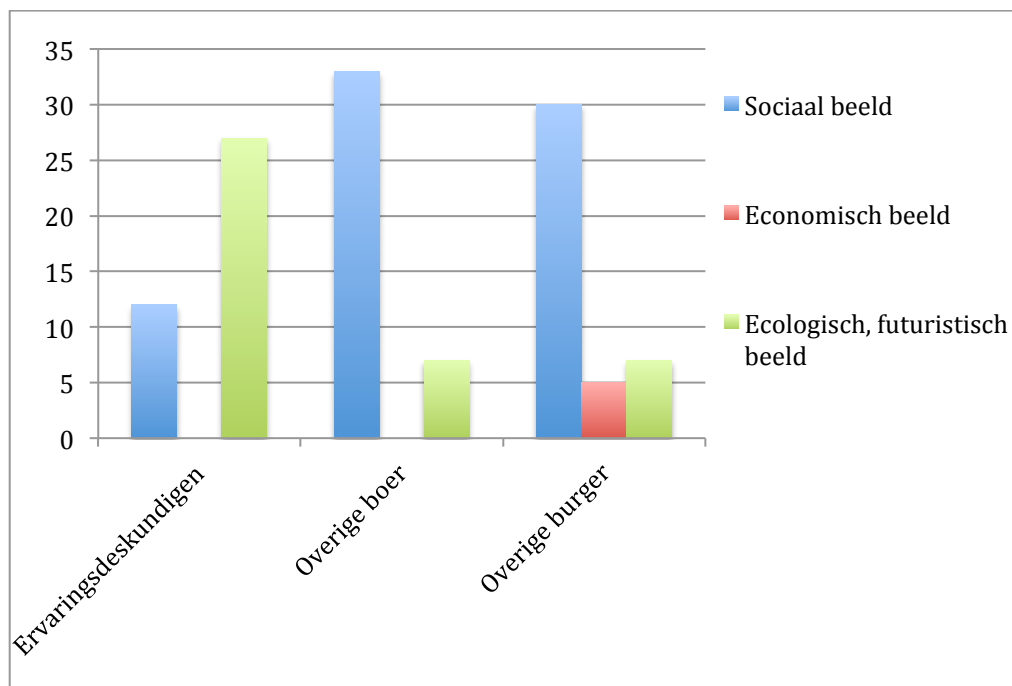


Diagram 3: Onderzoeksgroep en hun beeld (eigen bron)

In het diagram is duidelijk te zien dat er grote verschillen zijn zowel binnen de groepen als tussen de groepen. Bij de onderzoeksgroepen “overige boer” en “overige burger” is te zien dat het sociale beeld van stadslandbouw sterker is vertegenwoordigd dan de andere beelden, terwijl dit bij de ervaringsdeskundigen andersom is.

Om te kijken of er hier sprake is van een significante verschillen tussen de groepen is er gebruik gemaakt van de multinomiale logistische regressie. Hierbij zijn de verschillende beelden de afhankelijke variabelen en zijn als onafhankelijke variabelen kennis en ervaring en de onderzoeksgroepen ingevoerd. Voor dit model is een betrouwbaarheidsniveau van 90% gekozen. De nulhypothese bij de multinomiale regressie luidt: *“Er is geen relatie tussen de beelden van stadslandbouw enerzijds en kennis en ervaring en de verschillende onderzoeksgroepen anderzijds.”*

Deze toets bestaat uit meerdere onderdelen en elk onderdeel van de onafhankelijke variabelen zal apart worden behandeld. In de enquête werd gevraagd naar het beeld dat men had van stadslandbouw. Hierbij waren er 3 opties, uiteindelijk is er 1 optie weg gelaten uit de toets. Dit is de optie "*economisch beeld*". De reden voor het weglaten is dat het mee laten wegen van het aantal keer dat het economische beeld werd gekozen het model verstoort. Er komt geen goede uitkomst voor deze categorie omdat er te weinig waarden zijn van deze optie. Er is maar 5 keer aangegeven dat er een economisch beeld bestaat door iemand. Om een multinomiale logistische regressie te doen heeft het model veel waarden nodig in elke categorie. Dat gold dus niet voor de categorie "*economisch beeld*", vandaar dat deze is weggelaten en in de datafile als "*missing value*" is aangegeven.

4.1.1 Kennis en ervaring en het beeld van stadslandbouw

In het model is als onafhankelijke variabele vraag 2 uit de enquête ingevuld. De vraag waar antwoord op wordt gegeven in het model is: "*Is er een relatie tussen het beeld van stadslandbouw enerzijds en kennis en ervaring anderzijds?*" De uitkomst van deze toets is niet significant. Dit is verwonderlijk, want men zou ervan uit kunnen gaan dat op basis van het diagram er wel een verschil is. Een mogelijke verklaring voor het feit dat hier geen significante uitkomst gevonden is kan liggen in feit dat men de vraag verkeerd geïnterpreteerd heeft. De vraag was namelijk hoe veel kennis en ervaring zij hebben met stadslandbouw op een schaal van 1 – 10. Het kan zijn dat mensen met weinig kennis en ervaring een te hoog getal op de schaal aanhielden, terwijl mensen met veel kennis en ervaring juist een te laag getal aanhielden.

4.1.2 Verschillen tussen onderzoeksgroepen

In het model is gekeken of de kans dat een persoon uit een bepaalde categorie een bepaalde foto kiest even groot is als de kans dat een persoon uit een andere categorie diezelfde foto kiest. Er is dus getoetst of de kans dat een persoon uit de categorie "*overige burger*" een bepaalde foto kiest net zo groot is als de kans dat een persoon uit de categorie "*ervaringsdeskundige*" diezelfde foto kiest.

In het model is een significante uitkomst te vinden voor zowel categorie 1 "*overige burger*" als categorie 2 "*overige boer*". De referentiegroep in dit model is categorie 3 "*ervaringsdeskundigen*". Er is gekeken naar de kans dat een persoon voor het "*ecologische beeld*" van stadslandbouw kiest ten opzichte van de kans dat hij/zij kiest voor het "*sociale beeld*". Voor categorie 1 staat een significantieniveau van $p=,088$ en een $\text{Exp}(B)=,200$.

Het resultaat betekent dat de kans dat personen in categorie 1 "*overige burger*" de foto van het "*ecologische beeld*" verkiezen boven de foto van het "*sociale beeld*" 80% lager is dan de kans dat mensen in categorie 3 "*ervaringsdeskundigen*" die beslissing nemen. Hetzelfde geldt voor categorie 2 "*overige boeren*" alleen is hier de kans nog iets lager. Hier is de kans namelijk 83% lager. Er geldt hier een significantieniveau van $p=,029$ en een $\text{Exp}(B)=,170$.

Een mogelijke verklaring voor dit fenomeen kan gezocht worden in het concept van *“place identity”*. Het feit dat de ervaringsdeskundigen dus in 80% en 83% van de gevallen het *“ecologische beeld”* verkiezen boven het *“sociale beeld”* ten opzichte van de andere 2 onderzoeksgroepen kan iets te maken met het feit dat de ervaringsdeskundigen meer affiniteit hebben met stadslandbouw. De ervaringsdeskundigen werken dagelijks met en in het concept stadslandbouw. De gevoelens en emoties die zij bij deze plek hebben zijn anders dan de personen die niet dagelijks met stadslandbouw in aanraking komen. Waar overige boeren en overige burgers stadlandbouw veelal zien als iets sociaals, kleinschaligs geven de ervaringsdeskundigen juist aan dat zij meer het ecologische aspect belangrijk vinden.

4.2 Stadslandbouw en haar functies

Naast dat er naar het beeld dat een persoon van stadslandbouw heeft is gekeken, is er ook gevraagd naar wat men de belangrijkste functie vindt van stadslandbouw. In het diagram hieronder is te zien dat er een groot verschil zit in de antwoorden die zijn gegeven. Bij de onderzoeksgroep *“ervaringsdeskundigen”* zijn het de *“ecologische functie”* en *“ruimtelijke functie”* die naar voren komen als meest geantwoord. Bij de andere 2 onderzoeksgroepen is dit niet het geval. Daar komt juist sterk naar voren dat zij de *“sociale functie”* van stadslandbouw de belangrijkste vinden.

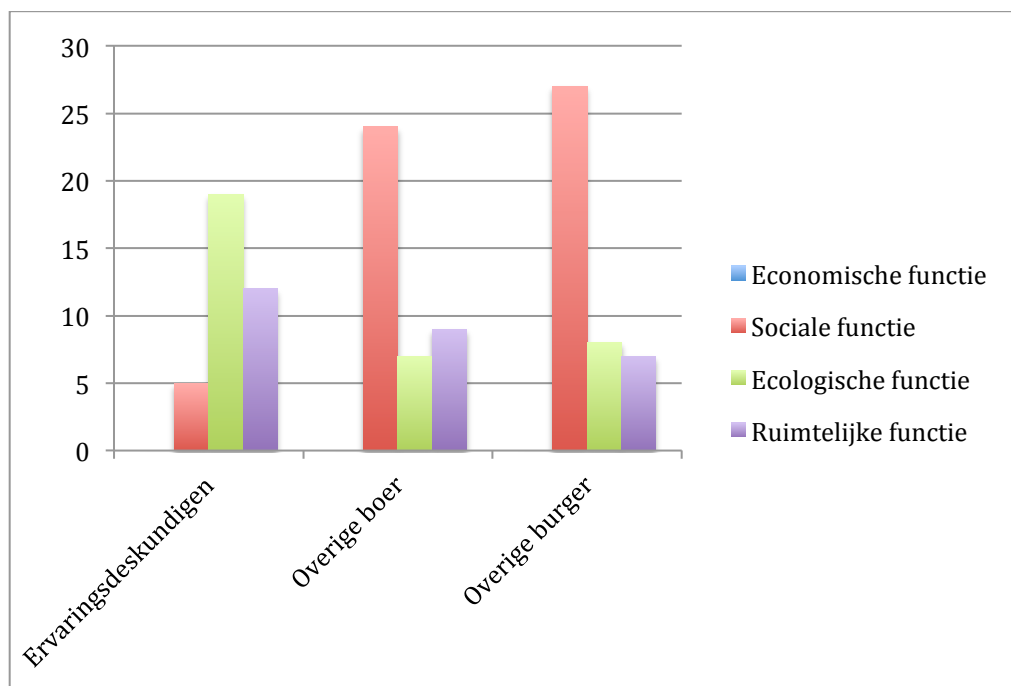


Diagram 4 Onderzoeksgroep en belangrijkste functie van stadslandbouw (eigen bron)

Deze vraag in de enquête is gebaseerd op het concept van de *“3 pilaren van duurzaamheid”*. Hierin zijn de *“economische, sociale en ecologische functie”* de 3 pilaren (Ackerman et al., 2014). Daarnaast speelt ook de *“ruimtelijke functie”* een wezenlijke rol binnen stadslandbouw (Smit & Nasr, 1992) Aan de hand van deze functie wordt gekeken of er een verschil zit in het beeld dat men heeft van stadslandbouw.

Net als in paragraaf 4.1.1 is er wederom gebruik gemaakt van een multinomiale logistische regressie. In deze toets zijn de verschillende functies van stadslandbouw de afhankelijke variabelen en zijn de onafhankelijke variabelen: kennis en ervaring, ervaring met (stads)landbouw en de onderzoeksgroepen ingevoerd. In het model zijn de functies los van elkaar bekeken. Er is per functie gekeken of er een relatie is met de onafhankelijke variabelen. Voor dit model is een betrouwbaarheidsniveau van 90% gekozen. De nulhypothese bij de multinomiale regressie luidt: *“Er is geen relatie tussen de functie van stadslandbouw enerzijds en kennis en ervaring, ervaring met (stads)landbouw en de verschillende onderzoeksgroepen anderzijds.”*

In de enquête is gevraagd wat men de belangrijkste functie van stadslandbouw. Hierbij waren er 4 opties, uiteindelijk is er 1 optie die geen invloed had in het model. Dit is de optie *“economische functie”*. Deze optie is in het onderzoek 0 keer aangekruist en speelt hierdoor geen rol in het model.

4.2.1 Kennis en ervaring en de functie van stadslandbouw

In het bovenstaande model is als onafhankelijke variabele vraag 2 uit de enquête ingevuld. De vraag waar antwoord op wordt gegeven in het model is: *“Is er een relatie tussen het beeld van stadslandbouw (de gekozen foto in de enquête) enerzijds en kennis en ervaring anderzijds?”* De uitkomst van deze toets is voor alle functies niet significant. Dit houdt in dat er geen relatie is tussen kennis en ervaring en de gekozen functie in de enquête. Dit is verwonderlijk, want men zou ervan uit kunnen gaan dat op basis van het diagram er wel een verschil is. Een mogelijke verklaring voor het feit dat hier geen significante uitkomst gevonden is, kan net als bij de vorige toets liggen, in feit dat men de vraag verkeerd geïnterpreteerd heeft. De vraag was namelijk hoe veel kennis en ervaring zij hebben met stadslandbouw op een schaal van 1 – 10. Het kan zijn dat mensen met weinig kennis en ervaring een te hoog getal op de schaal aanhielden, terwijl mensen met veel kennis en ervaring juist een te laag getal aanhielden.

4.2.2 Ervaring met (stads)landbouw

Als tweede onafhankelijke variabele die meegenomen is in het model is vraag 3 uit de enquête gebruikt. Ervaring met (stads)landbouw zou een rol kunnen spelen in het beeld dat men heeft en de functie die zij daar aan hecht voor stadslandbouw. Zoals eerder gezegd wordt elke functie los bekeken. De eerste functie die is bekeken is de *“ruimtelijke functie”* in relatie tot ervaring met (stads)landbouw. De uitkomst in het model is significant, $p = ,059$. dus mag men op basis van het model er vanuit gaan dat er een relatie is tussen ervaring met (stads)landbouw en het kiezen voor de *“ruimtelijke functie”* van stadslandbouw. Hetzelfde geldt voor de *“ecologische functie”*, ook hier is een significante uitkomst te vinden. Het gevonden significantieniveau bij de *“ecologische functie”* is $p = ,074$. Er is dus ook een relatie tussen ervaring met (stads)landbouw en het kiezen van de economische functie. Deze twee uitkomsten wijzen er op dat ervaring een rol speelt. Hoe die relatie tussen de twee factoren is laat het model niet zien.

4.2.3 Verschillen tussen onderzoeksgroepen

In het model is gekeken naar de kans dat een persoon uit een bepaalde categorie een bepaalde functie van stadslandbouw kiest ten opzichte van kans dat een ander persoon uit een andere categorie diezelfde functie van stadslandbouw kiest. Er is dus getoetst of de kans dat een persoon uit categorie 1 "*overige burger*" een bepaalde functie kiest net zo groot is als de kans dat een persoon uit categorie 3 "*ervaringsdeskundige*" diezelfde functie kiest.

Er is eerst gekeken naar de "*ruimtelijke functie*", vervolgens is er naar de "*ecologische functie*" gekeken. Omdat er geen antwoorden gegeven zijn in de categorie "*economische functie*" hoeft er hier geen berekening gemaakt te worden en deze wordt dus weggelaten. De referentiecategorie is hier de "*sociale functie*" van stadslandbouw.

De eerste functie waar naar gekeken is de "*ruimtelijke functie*". In het model is een significante uitkomst te vinden voor zowel categorie 1 "*overige burger*" als categorie 2 "*overige boer*". De referentiegroep in dit model is categorie 3 "*ervaringsdeskundigen*". Er is gekeken naar de kans dat een persoon voor de "*ruimtelijke functie*" van stadslandbouw kiest ten opzichte van de kans dat hij/zij kiest voor de "*sociale functie*". Voor categorie 1 staat een significantieniveau van $p=,002$ en een $\text{Exp}(B)=,190$

Het resultaat betekent dat de kans dat personen in categorie 1 "*overige burger*" de foto van de "*ruimtelijke functie*" verkiezen boven de foto van de "*sociale functie*" 81% lager is dan de kans dat mensen in categorie 3 "*ervaringsdeskundigen*" die beslissing nemen. Hetzelfde geldt voor categorie 2 "*overige boeren*" alleen is hier de kans nog iets lager. Hier is de kans namelijk 92,5% lager. Er geldt hier een significantieniveau van $p=,015$ en een $\text{Exp}(B)=,075$

Wederom kan er een mogelijke verklaring voor dit fenomeen gezocht worden in het concept van "*place identity*". Het feit dat de ervaringsdeskundigen in 81% en 93% van de gevallen het "*ecologische beeld*" verkiezen boven het "*sociale beeld*" ten opzichte van de andere 2 onderzoeksgroepen kan iets te maken met het feit dat de ervaringsdeskundigen meer affiniteit hebben met stadslandbouw. De ervaringsdeskundigen werken dagelijks met en in het concept stadslandbouw. Ondanks dat er geen significante uitkomst is voor de rol die kennis en ervaring is, zullen deze 2 factoren toch wel degelijk een rol spelen. De gevoelens en emoties die zij bij deze plek hebben zijn anders dan de personen die niet dagelijks met stadslandbouw in aanraking komen. Waar overige boeren en overige burgers stadlandbouw veelal zien als iets sociaals, kleinschaligs geven de ervaringsdeskundigen juist aan dat zij meer het ecologische aspect belangrijk vinden.

De tweede functie die is bekeken is de "*ecologische functie*" en het kiezen van deze functie ten opzichte van de referentiecategorie "*sociale functie*". In het model is een significante uitkomst te vinden voor zowel categorie 1 "*overige burger*" als categorie 2 "*overige boer*". De referentiegroep in dit model is categorie 3 "*ervaringsdeskundigen*". Er is gekeken naar de kans dat een persoon voor de "*ecologische functie*" van stadslandbouw kiest ten opzichte van de kans dat hij/zij kiest voor de "*sociale functie*". Voor categorie 1 staat een significantieniveau van $p=,024$ en een $\text{Exp}(B)=,087$

Het resultaat betekent dat de kans dat personen in categorie 1 “overige burger” de foto van de “ecologische functie” verkiezen boven de foto van de “sociale functie” 92% lager is dan de kans dat mensen in categorie 3 “ervaringsdeskundigen” die beslissing nemen. Hetzelfde geldt voor categorie 2 “overige boeren” alleen is hier de kans nog iets lager. Hier is de kans namelijk 85% lager. Er geldt hier een significantieniveau van $p=,040$ en een $\text{Exp}(B)=,148$

De verklaring is dezelfde als bij het kiezen van ruimtelijke functie.

4.3 Onderzoeksgroepen en kansen voor stadlandbouw

Er is in het onderzoek ook gekeken naar de kansen die de verschillende onderzoeksgroepen zien voor stadlandbouw. Hier kwam een duidelijk beeld naar voren. Zo ziet de categorie “overige boeren” weinig kansen voor stadlandbouw en verwachten ze dat het een idealistisch iets blijft, terwijl de overige burgers en ervaringsdeskundigen juist kansen zien. Alle gegevens zijn hieronder in het diagram weergegeven.

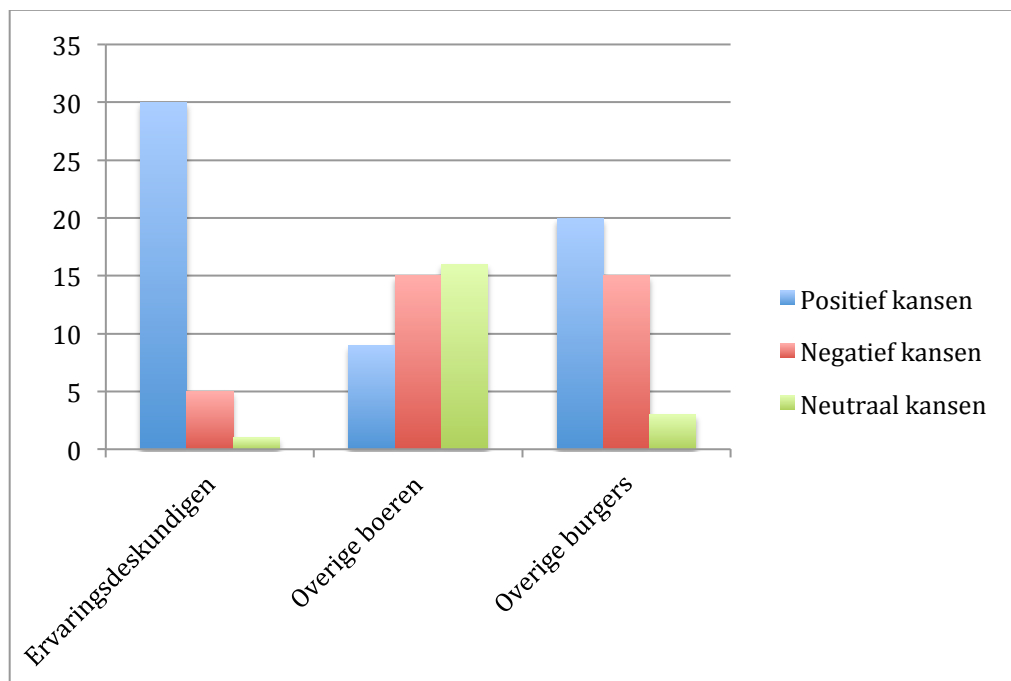


Diagram 5 Onderzoeksgroepen en kansen voor stadlandbouw (eigen bron)

De kansen die een persoon ziet voor stadlandbouw zijn gekoppeld aan het algemene beeld dat men heeft van stadlandbouw. In het onderzoek is gevraagd naar het algemene beeld dat men van stadlandbouw heeft. Als men hier antwoordde dat zij een positief beeld hadden, antwoordden zij op de vraag over de kansen van stadlandbouw vaak ook positief. Hier zit een duidelijke link in.

		Kansen voor stadlandbouw		
Algemene beeld van stadlandbouw		Negatief	Neutraal	Positief
	Negatief	8	1	0
	Neutraal	10	21	9
	Positief	6	13	50

Tabel 1 Kansen voor stadlandbouw en algemeen beeld stadlandbouw (eigen bron)

De tabel op de vorige pagina dient niet verwart te worden met het diagram erboven. Hier worden 2 verschillende dingen weergegeven.

Aan de hand van een chi-kwadraattoets is er gekeken of er een significant verband is tussen het algemene beeld en de kansen die men ziet voor stadslandbouw. Het significantieniveau bij deze toets is 95%. De nulhypothese die hierbij hoort is: *“Er is geen verband tussen het algemene beeld van stadslandbouw enerzijds en de kansen die men ziet voor stadslandbouw anderzijds.”*

De uitkomst van deze toets is significant. Dit betekent dat er wél een verband is tussen de 2 factoren. Het significantie niveau bij deze toets $p=,005$. Er bestaat dus een verband tussen het algemene beeld dat een persoon heeft van stadslandbouw en de kansen die deze persoon ziet voor stadslandbouw.

Hoofdstuk 5 – Conclusies

Stadslandbouw, volgens Ackerman et al. (2014) landbouwactiviteiten die zich op kleine percelen in stedelijke gebieden afspelen. Veelal kleinschalig en gericht op de eigen markt. Stadslandbouw is in ieder geval een ruim begrip, het ontwikkelt zich nog steeds. Er worden steeds meer landbouwactiviteiten in de stad onder stadslandbouw gerekend (Mougeot, 2000). Maar wat vindt men nou eigenlijk van stadslandbouw, wat is hun beeld van stadslandbouw? Er zijn verschillende factoren die een rol spelen in het beeld dat men van stadslandbouw, kennis en ervaring is daar één van. Wat voor beeld hebben verschillende groepen in de maatschappij van stadslandbouw. Er kunnen een aantal conclusies getrokken worden naar aanleiding van dit onderzoek.

Ten eerste dat er grote verschillen zitten in wat men stadslandbouw vindt. Een groot deel geeft aan dat stadslandbouw iets "*sociaals*" is. Het moet de samenleving binden en zorgen voor een verhoging van het sociaal kapitaal in een wijk of stad. Terwijl er ook mensen zijn die aangeven dat stadslandbouw vooral gericht is om ecologische doelstellingen te behalen. Stadslandbouw is gericht op klimaat- en CO₂-neutraal leven. Er bestaan verschillende "*sociale representaties*". De verschillende sociale representaties zoals beschreven in het proefschrift van Haartsen et al. (2003) kunnen verklaard worden vanuit verschillende perspectieven. Of deze verschillen direct te verklaren vanuit het perspectief kennis en ervaring met stadslandbouw is niet direct duidelijk geworden. Wel kan gezegd worden dat de personen binnen de verschillende categorieën ongeveer allemaal hetzelfde beeld hadden van wat stadslandbouw zou zijn. Dit komt overeen met de theorie van sociale representaties. Kennis en ervaring spelen dus niet een directe rol, dit was immers niet significant in de toets, maar indirect spelen kennis en ervaring wel een rol in het bepalen wat stadslandbouw is. Oorzaken hiervoor zijn aan te wijzen in de vorm van dagelijkse activiteiten en bezigheden en de omgang met andere groepsgenoten. Ervaringsdeskundigen geven vooral het ecologische beeld aan bij stadslandbouw. Zij zijn de idealisten en zien hoe stadslandbouw is bedoeld, terwijl men van de buitenkant heel anders tegen het fenomeen aankijkt.

Naast dat er een verschil is over het beeld van stadslandbouw is er in de samenleving ook geen overeenstemming over wat de functie van stadslandbouw zou moeten zijn. Men vindt de "*sociale functie*" belangrijk, maar daarnaast worden de "*ecologische- en ruimtelijke functie*" ook als belangrijk aangegeven. Het verschilt echter weer welke onderzoeksgroep je vraagt. Ervaringsdeskundigen kiezen hier ook wederom voor de "*ecologische functie*", opvallend is dat boeren toch ook redelijk vaak aangeven dat zij de "*ruimtelijke functie*" van stadslandbouw belangrijk vinden. Dit kan gezocht worden in hun ervaring met de ruimtelijke aspecten die er bij conventionele landbouw ook een rol spelen. Hier geldt eigenlijk een zelfde verklaring als bij het beeld, maar ook "*place identity*" en de ervaringen met landschappen een rol spelen. De personen die met stadslandbouw bezig zijn en er dagelijks mee te maken hebben, de ervaringsdeskundigen, identificeren zich op een andere manier met stadslandbouw dan bijvoorbeeld de overige boeren. Ook geldt hier de omgeving waar het zich afspeelt. Uit onderzoek van onder andere Van den Berg (1988) blijkt dat boeren een open landschap met rechte lijnen hoger waarderen dan landschappen waarbij dit niet zo is.

Voor stadslandbouw geldt dit dus niet, uit eigen onderzoek is dan ook gebleken dat boeren stadslandbouw minder hoog waarderen en het niet veel kansen zien voor het fenomeen. Terwijl er meer kansen gezien worden voor stadslandbouw door de ervaringsdeskundigen en de overige burgers.

Als laatste kan geconcludeerd worden dat personen die zich veel met stadslandbouw bezighouden, over het algemeen een positief beeld hebben over stadslandbouw, meer kansen zien voor stadslandbouw. Het zijn dus vooral de ervaringsdeskundigen die positief zijn over de kansen voor stadslandbouw.

5.1 Aanbevelingen

Aan de hand van dit onderzoek heeft men een idee gekregen hoe er over stadslandbouw wordt gedacht en wat volgens de respondenten stadslandbouw is. Dit kan belangrijk zijn voor instanties die beleid maken omtrent stadslandbouw. Aan de hand van het bestaande beeld kan men overwegen of iets gedaan moet worden om dit beeld eventueel proberen te veranderen.

Hoofdstuk 6 – Literatuur

1. Ackerman, K., Conard, M., Culligan, P., Plunz, R., Sutto, M.P. & Whittinghill, L. (2014). Sustainable Food Systems for Future Cities: The Potential of Urban Agriculture. *The Economic and Social Review*, 45(2), 189-206.
2. Berg, van den, A. E., Charles, V. A. J. & Frederick Coeterier, J. (1998). Group Differences in the Aesthetic Evaluation of Nature Development Plans: A Multilevel Approach. *Journal of Environmental Psychology*, 18(2), 141–157.
3. Centraal Bureau voor de Statistiek (2016). *Nederland tweede landbouwexporteur ter wereld*. Geraadpleegd op 29-09-2016 via <https://www.cbs.nl/nl-nl/nieuws/2016/23/nederland-tweede-landbouwexporteur-ter-wereld>. Den Haag: Centraal Bureau voor de Statistiek
4. Chow, K. & Healey, M. (2008). Place attachment and place identity: First-year undergraduates making the transition from home to university. *Journal of Environmental Psychology*, 28(4), 362–372
5. Clifford, N.R., French, S. & Valentine, G. (2010). *Key Methods in Geography*. 2^e Editie. Thousand Oaks: Sage.
6. Cloke, P. & Goodwin, M. (1993). 'Rural change: structures coherence or unstructures incoherence?'. *Terra*, 105(3), 166-174
7. De Groene Stad (2016). *Stadslandbouw is in Nederland bezig aan een opmars*. Geraadpleegd op 06-10-2016 via <http://degroenestad.nl/stadslandbouw-is-in-nederland-bezig-aan-ee-opmars/>.
8. Enete, A. A. & Achike, A. I. (2008). Urban agriculture and urban food insecurity and poverty in Nigeria: The case of Ohafia, south-east Nigeria. *Outlook on Agriculture*, 37(2), 131-134(4).
9. Food and Agriculture Organisation of the United Nations (...). *Urban Agriculture*. Geraadpleegd op 30-09-2016 via <http://www.fao.org/urban-agriculture/en/>. New York: Voedsel en Landbouw Organisatie van de Verenigde Naties. (Afbeelding 1, voorzijde)
10. Jones, O. (1995). Lay discourses of the rural: developments and implications for rural studies. *Journal of Rural Studies*, 11(1), 35-49.
11. Haartsen, T. (2002). *Platteland, natuurterrein of beleidsveld?* Groningen: Rijksuniversiteit Groningen.
12. Haartsen, T., Grootte, P.D. & Huigen, P.P.P. (2003). Measuring age differentials in representations of rurality in The Netherlands. *Journal of Rural Studies*, 19(2), 245-252.
13. Halfacree, K.H. (1993) Locality and social representation: space, discourse and alternative definitions of the rural. *Journal of Rural Studies*, 9(1) 1-20.
14. Holloway, L. & Hubbard, P. (2001) *People and Place: The Extraordinary Geographies of Everyday Life*. New York: Pearson.
15. Moore, J. (2000). Placing home in context. *Journal of Environmental Psychology*, 20(3), 207–217.
16. Moscovici, S. (1982). The phenomenon of social representations. In Farr, R.M. & Moscovici, S. (Eds.), *Social Representations* (pp. 3-69). Cambridge: Cambridge University Press

17. Mougeot, L. J. A. (2000). *Urban Agriculture: Definition, Presence, Potentials and Risks and Policy Challenges*. Rapport 31. Ottawa: International Development Research Centre (IDRC).
18. Nassauer, J. I. (1988). *Landscape care: Perceptions of local people in landscape ecology and sustainable development*. In American Society of Landscape Architects (Ed.), *Landscape/land use planning*. Washington, DC: ASLA.
19. O'Leary, Z. (2010). *The essential guide to doing your research project*. 3e Editie. Londen: Sage.
20. Proshansky, H., Fabian, A. K. & Kaminoff, R. (1983). Place identity: Physical world socialization of the self. *Journal of Environmental Psychology*, 3, 57–83.
21. Purkhardt, S. C. (1993). *Transforming social representations: a social psychology of common sense and science*. London; New York: Routledge.
22. Smit, J. & Nasr, J. (1992). Urban agriculture for sustainable cities: using wastes and idle land and water bodies as resources. *Environment and Urbanization*, 4(2), 141-152.

Bijlagen

Bijlage 1 – Enquête “Beeldvorming van stadslandbouw”

1. Onder welke categorie schaaft u zichzelf op het gebied van stadslandbouw afgaande op uw kennis en ervaring met stadslandbouw?

- Ervaringsdeskundige op het gebied van stadslandbouw (Veel kennis en ervaring op het gebied van stadslandbouw)
- Overige boer (Wél kennis en ervaring met landbouw, maar niet of nauwelijks met stadslandbouw)
- Overige burger (Geen ervaring met landbouw en stadslandbouw)

2. Hoe veel kennis en ervaring heeft u op het gebied van stadslandbouw op een schaal van 1 – 10? (Omcirkel het antwoord)

1 2 3 4 5 6 7 8 9 10

3. Hoe veel jaar ervaring heeft u met (stads)landbouw? (Vul het aantal jaren in op de lijn)

..... jaar

4. Welke foto geeft voor u het beste stadslandbouw weer?



Afbeelding 1



Afbeelding 2

- Afbeelding 1: Er zijn veel mensen bij betrokken, volkstuinachtig en sociale aspect belangrijk.
- Afbeelding 2: Weinig menselijke betrokkenheid, intensief en vooral gericht op economisch gewin. (Op foto is een varkensflat te zien.)
- Afbeelding 3: Ecologisch, futuristisch van aard.



Afbeelding 3

5. Wat is volgens u de belangrijkste functie van stadslandbouw?

- De economische functie van stadslandbouw. (Banen worden gecreëerd doordat mensen op de akkers kunnen werken etc.)
- De sociale functie van stadslandbouw. (Mensen ontmoeten elkaar op de akkers. Mensen binden zich met elkaar door samen te werken. Dit zorgt voor een sterkere samenleving.)
- De ecologische functie van stadslandbouw. (Men woont dicht bij het eten, minder transportkosten betekent minder CO2-uitstoot. Zelfvoorzienend en zelfredzaam.)
- De ruimtelijke functie van stadslandbouw. (Braakliggende gronden in steden worden gebruikt om voedsel op te verbouwen, of vee op te laten lopen.)

6. Wat is uw algemene beeld van stadslandbouw?

- Ik heb een positief beeld van stadslandbouw.
- Ik heb een neutraal beeld van stadslandbouw.
- Ik heb een negatief beeld van stadslandbouw.
- Ik weet het niet.

7. Hoe schat u de kansen in voor stadslandbouw?

- Positief, ik denk dat stadslandbouw verder groeit en belangrijker wordt.
- Negatief, ik denk dat stadslandbouw niet verder groeit en iets kleinschaligs, idealistisch blijft.
- Neutraal, ik weet niet hoe stadslandbouw zich gaat ontwikkelen.

8. Wat is uw leeftijd?

..... jaar

9. Wat is uw geslacht?

- Man
- Vrouw

Bijlage 2 – Gecontacteerde mailadressen categorie “ervaringsdeskundigen”

1. pluktuindgw@live.nl
2. info@stadseboeren.nl
3. info@transfarmers.nl
4. bestuur@veltdenbosch.nl
5. w.bauman@milieucentrum.rotterdam.nl
6. info@jeroenboschtuin.nl
7. info@stadsboerderijeyghentijds.nl
8. info@uitjeeigenstad.nl
9. Judith.kuipers@upcmail.nl
10. opmerkingen@wollefoppengroen.nl
11. Zeevat@luna.nl
12. info@tuinopdepier.nl
13. rutgerhenneman@gmail.com
14. info@voedseltuin.com
15. info@obsbloemhof.nl
16. info@uitjeeigenstad.nl
17. info@twild.nl
18. zorgboerderij@debuytenhof.nl
19. arjan.dekking@wur.nl
20. cjm.vanoorschot@rotterdam.nl
21. info@stadslandbouwdenhaag.nl
22. a.kuijvenhoven@degroenestad.nl