

“Welke rol speelt multifunctionele landbouw voor het voortbestaan van kleine boerenbedrijven op het platteland?”



Student: Bob Gastelaars
S-nummer: 1586866
Vak: Bachelor-thesis
Docent: D. Strijker
Datum: 17-12-2012

Samenvatting

De verhoudingen tussen de stad en het platteland zijn aan het veranderen. De tijd dat het platteland alleen voedsel produceerde voor de stad is voorbij. Volgens Woods (2005) is het platteland in een fase van herstructurering. Historisch gezien is de landbouw belangrijk geweest voor de ontwikkeling van het platteland. Tegenwoordig is landbouw nog wel een belangrijke sector op het platteland, maar niet meer zo belangrijk als voorheen, en heeft de maatschappij nieuwe behoeften ontwikkeld.

In 1992 vindt de Rio earth summit plaats, en wordt het concept multifunctionele landbouw voor het eerst genoemd. Hiermee werd bedoeld dat de landbouw naast de productie van voedsel ook verantwoordelijk was voor andere zaken zoals het beheren van natuurlijke hulpbronnen, beheren van het landschap, zorg dragen voor de biodiversiteit en ze leveren een bijdrage aan de sociaaleconomische aspecten van het platteland (Renting et al,2008). Verder heeft de Organisation for Economic Co-operation and Development, OECD, belangrijk werk geleverd in deze discussie. Omdat multifunctionele landbouw genoemd wordt door het OECD, en er op de Rio earth summit over gesproken is, laat zien dat multifunctionele landbouw een belangrijk concept is om de veranderende verhoudingen op het platteland mee te verklaren. Multifunctionele landbouw wordt gezien als belangrijk onderdeel van duurzame ontwikkeling. Duurzame ontwikkeling vormt het kader waarbinnen multifunctionele landbouw opereert.

Deze verbredingsactiviteiten worden multifunctionele landbouw genoemd. Multifunctionele landbouw is in de meest ruime vorm als volgt te beschrijven: 'Activiteiten die agrarische bedrijven ontplooiën, maar die niet gerekend worden tot de voedsel- of sierteeltproductie, maar waarvoor wel gebruik gemaakt wordt van de voor de onderneming beschikbare productiemiddelen grond, kapitaal, arbeid en kennis. Met deze activiteiten worden producten of diensten voortgebracht die commercieel exploitabel zijn of ze worden, nu of in de toekomst, door de maatschappij financieel gewaardeerd.' (PPO,2006).

Dat heeft geleid tot de volgende hoofdvraag: *"Welke rol speelt multifunctionele landbouw voor het voortbestaan van kleine boerenbedrijven op het platteland?"*

Om deze vraag te beantwoorden, zullen eerst de volgende deelvragen behandeld worden:

- Wat is multifunctionele landbouw?
- Wat wordt verstaan onder kleine boerenbedrijven?
- Welke redenen hebben boerenbedrijven om te beginnen met multifunctionele landbouw?
- Welke effecten heeft multifunctionele landbouw op het inkomen van een kleine boer?

Meer dan de helft van de kleine boerenbedrijven heeft inkomsten uit nevenactiviteiten. In een derde van de gevallen zorgen deze inkomsten voor meer dan 10% van het totale gezinsinkomen. En deze inkomsten zorgen er in ongeveer de helft van de gevallen voor dat kleine boerenbedrijven een gezinsinkomen hebben van boven de minimumgrens.

Het is niet met harde cijfers te zeggen, omdat cijfers van individuele kleine boerenbedrijven niet beschikbaar zijn, maar wel met een grote aannemelijkheid te veronderstellen dat het belang van multifunctionele landbouw belangrijk is voor kleine boerenbedrijven. De inkomsten die gegenereerd worden met verbredings- en verdiepingsactiviteiten zorgen ervoor dat het totale gezinsinkomen stijgt. En in veel gevallen zodanig dat ze boven de minimumgrens uitkomen.

Samenvatting	3
Inhoudsopgave	4
1. Inleiding	5
1.1 Aanleiding	5
1.2 Probleemstelling	6
1.3 Opbouw	6
2. Theorie	7
3. Methodologie	10
4. Data	11
i. Wat is multifunctionele landbouw?	11
ii. Wat wordt verstaan onder kleine boerenbedrijven?	13
iii. Welke redenen om te beginnen met multifunctionele landbouw?	15
iv. Welke effecten heeft multifunctionele landbouw op het inkomen van kleine boerenbedrijven?	17
5. Conclusie	20
6. Literatuurlijst	21

1. Inleiding

1.1 Aanleiding

De verhoudingen tussen de stad en het platteland zijn aan het veranderen. De tijd dat het platteland alleen voedsel produceerde voor de stad is voorbij. Volgens Woods (2005) is het platteland in een fase van herstructurering. Historisch gezien is de landbouw belangrijk geweest voor de ontwikkeling van het platteland. Tegenwoordig is landbouw nog wel een belangrijke sector op het platteland, maar niet meer zo belangrijk als voorheen, en heeft de maatschappij nieuwe behoeften ontwikkeld. Dit omdat landbouw meer dan 50% van het EU-landoppervlakte gebruikt, en het platteland verandert van een productieve locatie naar een consumptie locatie (Potter en Tilzey in van Huylbroeck et al, 2003). In Nederland is volgens de land- en tuinbouw telling van 2011 het aandeel van landbouwgrond 54%. Naast deze veranderingen, spelen ook urbanisatie processen een rol. Er ontstaat een 'urban way of life' en dat zorgt ervoor dat de traditionele harmonie tussen landbouw en gemeenschap verbroken is, en vernieuwing behoeft (van Huylbroeck et al, 2003).

Verder speelt ook het financiële aspect enige rol van betekenis. Al sinds de tweede wereldoorlog hebben West-Europese boeren te maken met armoede. In Nederland heeft 23% van de boerenbedrijven een inkomen onder de 20.000 euro, en in België zelfs 31% (Meert et al, 2005). Overheden zien in Diversificatie, pluri-activity en multifunctionaliteit landbouwafspraken die mogelijk de boeren kunnen redden (Meert et al, 2005). Ook het voormalige ministerie van Landbouw, Natuur en Voedselkwaliteit ziet verbreding als één van de mogelijke strategieën voor ondernemers bij de verdere ontwikkeling van hun bedrijf (LNV, 2006).

Door de economische crisis en de lagere prijzen van landbouwproducten op de wereldmarkt gaan agrarische bedrijven steeds meer op zoek naar mogelijkheden om hun inkomenspositie te verbeteren. Dit resulteert, na een afname van 2005 tot en met 2008, sinds 2009 in een toename in het aantal bedrijven met verbredingsactiviteiten. Dit is ook zichtbaar in tabel 2 die later nog behandeld zal worden. Deze trend is zichtbaar bij alle vormen van verbreding, waaronder verkoop aan huis, stalling van goederen of dieren, loonwerk voor derden, agrotourisme en zorglandbouw. (CBS, 2011).

Deze verbredingsactiviteiten worden multifunctionele landbouw genoemd. Multifunctionele landbouw is in de meest ruime vorm als volgt te beschrijven: 'Activiteiten die agrarische bedrijven ontplooiën, maar die niet gerekend worden tot de voedsel- of sierteeltproductie, maar waarvoor wel gebruik gemaakt wordt van de voor de onderneming beschikbare productiemiddelen grond, kapitaal, arbeid en kennis. Met deze activiteiten worden producten of diensten voortgebracht die commercieel exploitabel zijn of ze worden, nu of in de toekomst, door de maatschappij financieel gewaardeerd.' (PPO, 2006).

Al decennia lang heeft één op de drie boeren in Nederland een klein bedrijf. Kleine bedrijven worden hier gedefinieerd als boerenbedrijven met een economische omvang tussen de 3 en 20 NGE. Hierover zal verderop, bij de behandeling van de deelvragen, dieper op worden ingegaan. In 2007 waren er ruim 25 duizend kleine boerenbedrijven, deze boerenbedrijven zijn goed voor slechts 4 procent van de totale landbouwproductie en 10 procent van het landbouwareaal (CBS, 2008). In de beleidsvisie voor het platteland van het ministerie van LNV, genaamd Agenda Vitaal Platteland, wordt het belang onderstreept van het ruimte maken voor brede vormen van ondernemerschap op het platteland. Naast de mogelijke bijdrage aan het inkomen en het toekomstperspectief van agrarische ondernemers, ziet het ministerie de verbreding van de landbouwactiviteiten als een mogelijk belangrijke motor voor de ontwikkeling van een in sociaal, cultureel en landschappelijk opzicht vitaal platteland (Ministerie van LNV, 2004).

1.2 Probleemstelling

Multifunctionele landbouw lijkt de redding te kunnen zijn van de kleine boerenbedrijven die moeite hebben het hoofd boven water te houden. Verbredingsactiviteiten kunnen een extra bron van inkomsten zijn. Daarnaast spelen wellicht ook andere aspecten, zoals het sociale aspect een rol om te starten met multifunctionele landbouw. Daarom de volgende hoofdvraag:

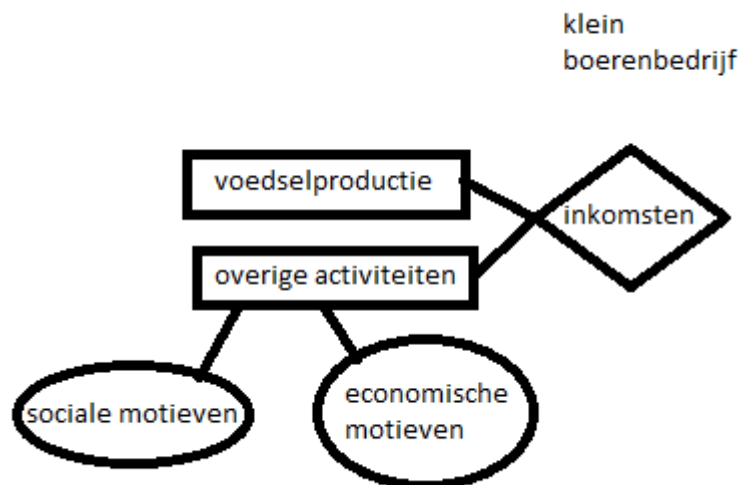
“Welke rol speelt multifunctionele landbouw voor het voortbestaan van kleine boerenbedrijven op het platteland?”

Om deze vraag te beantwoorden, zullen eerst de volgende deelvragen behandeld worden:

- Wat is multifunctionele landbouw?
- Wat wordt verstaan onder kleine boerenbedrijven?
- Welke redenen hebben boerenbedrijven om te beginnen met multifunctionele landbouw?
- Welke effecten heeft multifunctionele landbouw op het inkomen van een kleine boer?

Na het beantwoorden van de deelvragen, en het analyseren van secundaire data zal de hoofdvraag behandeld worden. Daarnaast geven de deelvragen ook een breder perspectief aan het onderwerp. Deze probleemstelling is als volgt voorgesteld in een conceptueel model, zie figuur 1.

Kleine boerenbedrijven hebben het tegenwoordig lastig om financieel rond te komen van alleen landbouw. Veranderende economische omstandigheden, en nieuwe behoeften van consumenten, zorgen voor de noodzaak van verbredingsactiviteiten. Deze activiteiten kunnen zorgen voor een extra bron van inkomsten.



Figuur 1. Conceptueel model, bron: zelf

1.3 Opbouw van de thesis

De opbouw van deze thesis is als volgt: Hoofdstuk 2 behandelt de theorie. De meest relevante theorieën die bestaan over het onderwerp zullen uiteengezet worden. In hoofdstuk 3 wordt de methodologie beschreven. De wijze van dataverzameling wordt behandeld, en de data wordt verklaard. Hoofdstuk 4 zal de onderzoeksresultaten behandelen, en vervolgens zal in hoofdstuk 5 een conclusie getrokken worden.

2. Theorie

Landbouw is een belangrijk symbool voor het platteland. Landbouw was eeuwen lang in plattelandsgebieden de voornaamste bron van werkgelegenheid, maar ook de sturende kracht voor de economie op het platteland. Alleen de afgelopen eeuw is het platteland drastisch aan het veranderen in de ontwikkelde landen, en verschuift landbouw van het centrum naar de periferie van het alledaagse leven op het platteland (Woods, 2005). Deze veranderende positie van de landbouw, die bijna elk aspect van de landbouw heeft veranderd, heeft plaatsgevonden sinds de tweede wereldoorlog als gevolg van het aanpassen aan de moderne kapitalistische economie (Woods,2005).

Omdat alle verhoudingen in Europa door de twee wereldoorlogen veranderd waren, was er behoefte aan stabiliteit en zekerheid. Ook waren de oorlogen verantwoordelijk voor voedselschaarste. Er was behoefte aan regelgeving vanuit Europa, aan een aanpak die over landsgrenzen heenging. Dit leidde ertoe dat in 1957 bij het verdrag van Rome de European Economic Community, de voorloper van de Europese Unie, werd opgericht. Bij datzelfde verdrag werd besloten om de CAP, Common Agricultural Policy, op te richten. Dit gebeurt uiteindelijk in 1962. De Common Agricultural Policy is een partnerschap tussen de landbouw en de maatschappij, en tussen Europa en zijn boeren. De belangrijkste doelen van het CAP zijn: het verhogen van de landbouwproductie, zorgen voor een redelijke levensstandaard voor de boeren en zorgen voor stabiele markten (EU, 2012). Het CAP vindt dit belangrijk omdat boeren niet alleen voor de voedselproductie verantwoordelijk zijn, maar ook voor de leefbaarheid van het platteland. Boeren houden het platteland levend en interessant.

De CAP was een mijlpaal in de ontwikkeling van kapitalistische landbouw door een aantal redenen. Door de CAP werd er voor het eerst op Europees niveau afspraken gemaakt over de landbouw, en werd een grote stap gezet naar een globale landbouw economie. Ook zorgde het voor een grote Europese markt, waardoor de landbouw kon concurreren met de wereldwijde handel. Om een redelijke levensstandaard voor de boeren te verzekeren, werd landbouw gekoppeld aan de economie op het platteland. Dit omdat meer dan de helft van de Europese gemeenschap afhankelijkheid was van de landbouw (Woods, 2005).

Rond de jaren '80 vindt er een verandering plaats in het denken over landbouw. Er begonnen wetenschappers te twijfelen aan de opvattingen die toen heerste over landbouw. Enkele zien zelfs het einde van de landbouw zoals ze die toen kende, de landbouw die als enige doel de productie van voedsel heeft (Wilson,2008). Als er niets aan de landbouw veranderd zou worden, zal het huidige landbouwbeleid zorgen voor politieke spanningen, productie- en milieuproblemen (Morris and Evans,1999).

Recent onderzoek heeft ook aangetoond dat landbouw niet meer een gespecialiseerde sector was, als het dat al was, zoals verondersteld door het CAP. En niet meer de dominante sector op het platteland, zoals het CAP ook verondersteld. Landbouw wordt gezien als onderdeel van de gemengde rurale economie (Van der Ploeg,2000). Dit wordt ondersteunt met cijfers, in Europa is de landbouw verantwoordelijk voor minder dan 25% van de banen en toegevoegde waarde in Europese gebieden. Er ontstaan nieuwe boerenbedrijven waarin de traditionele landbouw slechts een onderdeel is. Deze boerenbedrijven worden gekenmerkt door pluri-activity, verbreding en verdieping (Van der Ploeg,2000). Traditionele gespecialiseerde landbouw neemt af, en het ontstaan van deze nieuwe zorgt voor een verandering in de plattelands economie.

Dat er vroeger uitsluitend landbouw beoefend werd op het platteland wordt onderuitgehaald door hoogleraar prof. dr. P. Kooij in rede die hij uitsprak bij de aanvaarding van zijn hoogleraarschap in de agrarische geschiedenis bij de landbouwuniversiteit Wageningen. Kooij haalt in deze rede drie mythes onderuit die bestaan over het platteland. Namelijk dat de groene ruimte tegenwoordig kleiner is dan vroeger, de tweede misvatting is dat tot in de 20^{ste} eeuw het platteland voornamelijk bestond uit landbouw, en de derde misvatting is dat het platteland op zichzelf kan worden bekeken zonder relatie tot de stad. Dus multifunctionele landbouw is niet alleen een verschijnsel van de laatste twintig jaar, het bestond al veel langer.

In het artikel van Fuller wordt deze verandering van opvatting ook opgemerkt. Tot de jaren '80 werd er wel onderzoek gedaan naar parttime farming, maar door de nieuwe manier van denken neemt dit soort onderzoeken een vlucht. Er wordt een nieuwe term aan het fenomeen gegeven, namelijk pluri-activity. De Nederlandse term hiervoor is multifunctionele landbouw.

In 1992 vindt de Rio earth summit plaats, en wordt het concept multifunctionele landbouw voor het eerst genoemd. Hiermee werd bedoeld dat de landbouw naast de productie van voedsel ook verantwoordelijk was voor andere zaken zoals het beheren van natuurlijke hulpbronnen, beheren van het landschap, zorg dragen voor de biodiversiteit en ze leveren een bijdrage aan de sociaaleconomische aspecten van het platteland (Renting et al, 2008). Verder heeft de Organisation for Economic Co-operation and Development, OECD, belangrijk werk geleverd in deze discussie. Omdat multifunctionele landbouw genoemd wordt door het OECD, en er op de Rio earth summit over gesproken is, laat zien dat multifunctionele landbouw een belangrijk concept is om de veranderende verhoudingen op het platteland mee te verklaren. Multifunctionele landbouw wordt gezien als belangrijk onderdeel van duurzame ontwikkeling. Duurzame ontwikkeling vormt het kader waarbinnen multifunctionele landbouw opereert.

De verbredingsactiviteiten in de landbouw worden multifunctionele landbouw genoemd. Multifunctionele landbouw is in de meest ruime zin als volgt te omschrijven: De activiteiten die agrarische bedrijven ontplooiën, maar die niet gerekend worden tot de voedsel- of sierteeltproductie, maar waarvoor wel gebruik gemaakt wordt van de voor de onderneming beschikbare productiemiddelen grond, kapitaal, arbeid en kennis. Met deze activiteiten worden producten of diensten voortgebracht die commercieel exploitabel zijn of ze worden, nu of in de toekomst, door de maatschappij financieel gewaardeerd (Schoorlemmer, 2006).

Het begrip multifunctionele landbouw is een ruimer begrip dan verbrede landbouw, een term die in de Nederlandse literatuur opduikt. Verbrede landbouw is het gebruik van productiemiddelen op agrarische bedrijven, voor andere doeleinden dan agrarische productie. Multifunctionele landbouw levert een andere functie dan voedselproductie voor de maatschappij op. Verbrede landbouw focust dus op het bedrijf, en multifunctionele landbouw wordt meer toegepast op het niveau van de hele maatschappij (Venema et al, 2009).

Naast deze ontwikkelingen, spelen ook andere motieven een rol om te beginnen met een tweede activiteit naast de primaire landbouw. Naar motieven om een tweede activiteit te beginnen is veel onderzoek gedaan (Gasson 1988; Van Huylbroeck et al. 2004 in Markantoni 2012) wat blijkt is dat het financiële motief het belangrijkste motief is. In dat onderzoek wordt een onderscheid gemaakt tussen intrinsieke en extrinsieke motieven. Intrinsieke motieven zijn die van binnenuit komen, en de innerlijke voldoening geven. extrinsieke motieven zijn die, die van buitenaf komen zoals inkomen en werk. Voor boeren lijken voornamelijk de extrinsieke motieven een rol te spelen in de beslissing om een tweede activiteit op de boerderij te beginnen. Uit dat onderzoek bleek ook de beoefening van hobby een belangrijke motivatie voor boeren te zijn om een extra activiteit op de boerderij te beginnen.

3. Methodologie

Het soort onderzoek waarvan gebruik gemaakt is deze thesis is het zogenaamde 'desk research'. Dit houdt in dat ik ga werken aan de hand van secundaire bronnen en bestaande data, en dus zelf geen primaire data ga verzamelen.

Data die gebruikt wordt is voornamelijk afkomstig van het LEI. LEI staat voor Landbouw Economisch Instituut en is een onderzoeksinstituut van de Wageningen UR. UR staat voor University en Research centre. Dit onderzoeksinstituut doet voornamelijk sociaal en economisch onderzoek voor overheden, bedrijven en organisaties in Nederland (LEI, 2012). Wanneer gezocht wordt naar rapporten over multifunctionele landbouw in Nederland, zijn een groot aantal van de resultaten artikelen geschreven in samenwerking met het LEI. Dit instituut werkt samen met het CBS en de Wageningen UR. Wat maakt dat het een betrouwbaar instituut is, toonaangevend in Nederland.

Daarnaast zullen cijfers gebruikt worden uit de land- en tuinbouwtellingen van het Centraal Bureau van de Statistiek. Boeren zijn verplicht deze cijfers elk jaar in te vullen, en deze cijfers geven dan ook een duidelijk en accuraat beeld van de situatie van de boerenbedrijven.

Er is voldoende geschikte data om de gestelde vragen te beantwoorden, daarom bestaat er geen noodzaak om aan primaire dataverzameling te doen.

Aan de hand van literatuur zal de term multifunctionele landbouw uitgelegd worden. Via verscheidende artikelen wordt duidelijk welke activiteiten onder multifunctionele landbouw vallen, en zullen enkele kerncijfers benoemd worden.

Aan de hand van definities van het CBS en cijfers van statline, en de land- en tuinbouwtelling, wordt bepaald wat kleine boerenbedrijven zijn. Vervolgens wordt er verder uitgewerkt wat kleine boerenbedrijven zijn.

De deelvraag over motieven om te beginnen met een tweede activiteit naast de primaire landbouw, zal aan de hand van literatuur wordt uitgelegd. Welke motieven spelen, naast financiële motieven, een rol om te beginnen met multifunctionele landbouw.

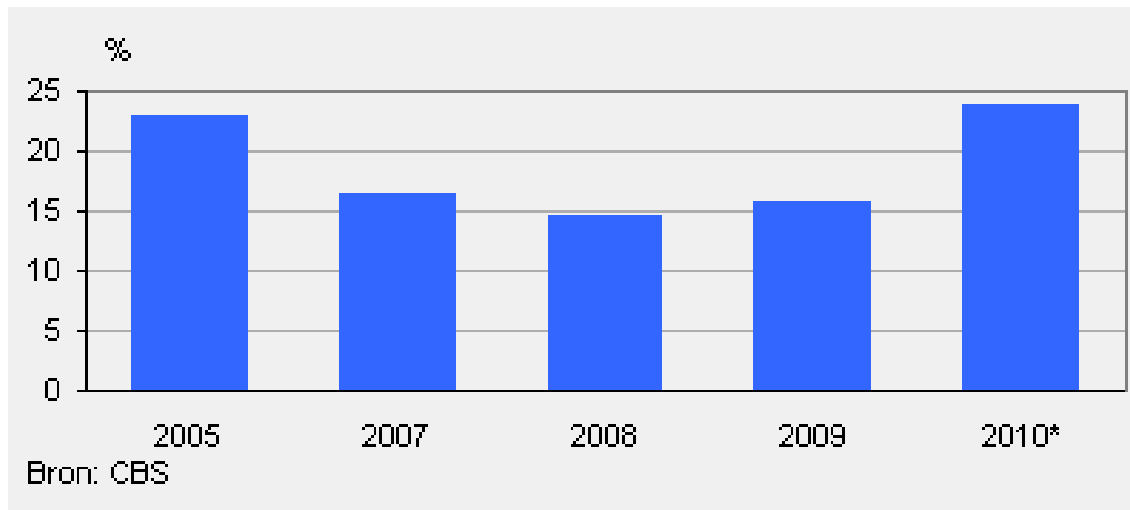
In de laatste deelvraag zal aan de hand van cijfers uit de land- en tuinbouwtellingen en cijfers van het LEI antwoord worden gegeven op de vraag wat de effecten van multifunctionele landbouw op het inkomen zijn.

Daarna zal in de conclusie een antwoord worden gegeven op de hoofdvraag, en zullen de belangrijkste bevindingen kort aangehaald worden. Verder wordt getracht de resultaten in een breder theoretisch perspectief te plaatsen, en vergeleken met eerdere of andere onderzoeken.

4. Data

i. Wat is multifunctionele landbouw?

Zoals in de theorie al benoemd is, wordt onder multifunctionele landbouw in de meest ruime zin als volgt gezien: De activiteiten die agrarische bedrijven ontplooiën, maar die niet gerekend worden tot de voedsel- of sierteeltproductie, maar waarvoor wel gebruik gemaakt wordt van de voor de onderneming beschikbare productiemiddelen grond, kapitaal, arbeid en kennis. Met deze activiteiten worden producten of diensten voortgebracht die commercieel exploitabel zijn of ze worden, nu of in de toekomst, door de maatschappij financieel gewaardeerd (Schoorlemmer, 2006).



Figuur 2. Aandeel agrarische bedrijven met verbreding (bron:CBS,2011)

In figuur 2 is te zien, dat na een lichte afname van 2005 tot 2008, het aandeel boerenbedrijven dat aan verbrede landbouw sinds 2009 aan het toenemen is. Bijna een kwart van alle boerenbedrijven doet aan verbrede landbouw.

In deze activiteiten is een onderscheid te maken tussen verbredings- en verdiepingsactiviteiten. Verbredingsactiviteiten zijn het realiseren van andere activiteiten naast de reguliere landbouwkundige activiteiten zoals zorg, recreatie en educatie, maar ook energieproductie en waterberging. Verdiepingsactiviteiten leiden tot het verhogen van de toegevoegde waarde door eigen producten te verwerken en te verkopen. Op deze wijze wordt de agrarische productie op het bedrijf uitgebouwd. Het doel is om per eenheid product een hogere prijs te ontvangen of door producten of diensten te leveren waar maatschappelijke vraag naar is. Voorbeelden van verdieping zijn het verwerken van producten, productie van streekproducten en het zelf verkopen van producten (Schoorlemmer, 2006).

Het toenmalig ministerie van Landbouw, Natuur en Voedselkwaliteit heeft in 2008 de taskforce multifunctionele landbouw opgericht. Deze taskforce heeft als taak samen met landbouworganisaties en de landbouwsector tot oplossingen te komen over hoe de landbouw de komende jaren aangepakt dient te worden. (Taskforce multifunctionele landbouw, 2012). De taskforce hanteert voor het indelen van de verschillende categorieën multifunctionele landbouw een zestal categorieën. Deze zal ik voor deze thesis ook blijven gebruiken. Een overzicht van de 6 sectoren met hun aantallen en omzet is te zien in tabel 3. In deze tabel is te zien, net als in figuur 2, dat het aantal landbouwbedrijven dat aan multifunctionele landbouw doet toeneemt. Het aantal bedrijven dat aan Natuurbeheer doet is veruit het grootst, met 14.000 bedrijven. Terwijl de Agrarische kinderopvang samen met Zorglandbouw sectoren zijn die snel in aantal toenemen. Wat betreft omzet zijn Recreatie en Boerderijverkoop naast Natuurbeheer verantwoordelijk voor de meeste omzet.

Sectoren	Totaal overzicht omzetschatting voor 2007-2011					
	Aantal bedrijven			Totale omzet in mln. Euro's		
	2007	2009	2011	2007	2009	2011
Zorglandbouw	756	870	1050	45	63	80
Agrarische kinderopvang	20	64	209	4	14	20
Boerderijverkoop	2850	3000	3300	89	128	147
Natuurbeheer	13700	13660	14000	90	79	86
Recreatie en Toerisme	2432	2240	2884	92	121	156
Educatie	500	500	800	1,5	1,7	2,2
Totaal	20258	20334	22243	322	407	491

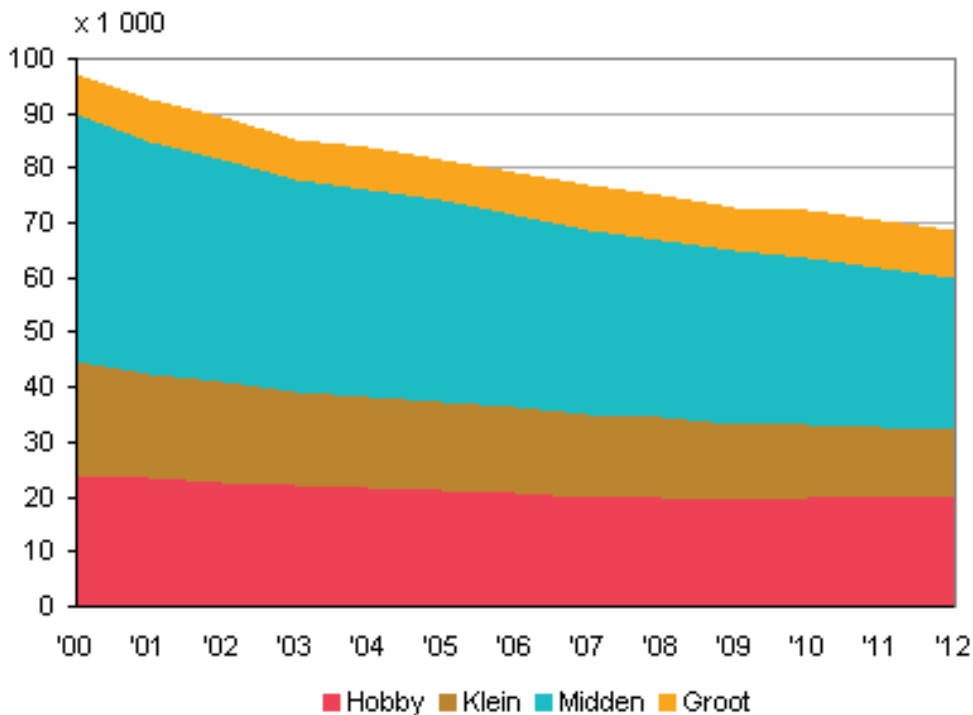
Het totale aantal multifunctionele bedrijven is niet de som van de aantallen per sector. Meerdere bedrijven hebben meerdere activiteiten in 2 of meer sectoren

Tabel 2. Omzetschatting boerenbedrijven met multifunctionele activiteiten (bron: LEI, 2012)

ii. Wat wordt verstaan onder kleine boerenbedrijven?

De term die gebruikt wordt om de economische omvang van agrarische activiteiten weer te geven is de Nederlandse grootte eenheid, NGE. Dit is zo tot de land- en tuinbouwstellingen van 2009, daarna wordt een andere term gebruikt om economische omvang aan te duiden. De term die vanaf 2010 gebruikt wordt is standaard opbrengst, SO. Dit staat voor gestandaardiseerde opbrengst per ha per soort gewas en per dier per diencategorie die gemiddeld op jaarbasis wordt behaald. (LEI, 2011). Kleine boerenbedrijven zijn volgens het Centraal Bureau van de Statistiek boeren met een NGE tussen de 3 en de 20. Vanaf 2010 wordt er gebruik gemaakt van standaard opbrengst om in te delen in verschillende categorieën, en zijn kleine boerenbedrijven die boerenbedrijven met een SO van minder dan 25000 euro. Bij deze omvang spreken we ook wel van hobbyboeren.

In de land- en tuinbouwstellingen van het LEI is elk boerenbedrijf verplicht tot het jaarlijks invullen van de mei-telling. Alleen boerenbedrijven met een NGE kleiner dan 3 zijn niet verplicht tot het invullen van de telling (van Everdingen et al, 1999). 1 NGE staat voor 1420 euro, dus boerenbedrijven met een inkomen onder de 4260 euro zijn niet tellingsplichtig bij de land- en tuinbouwstellingen. In figuur 3 is een overzicht te zien van het aantal land- en tuinbouwbedrijven naar economische omvang over de afgelopen jaren.

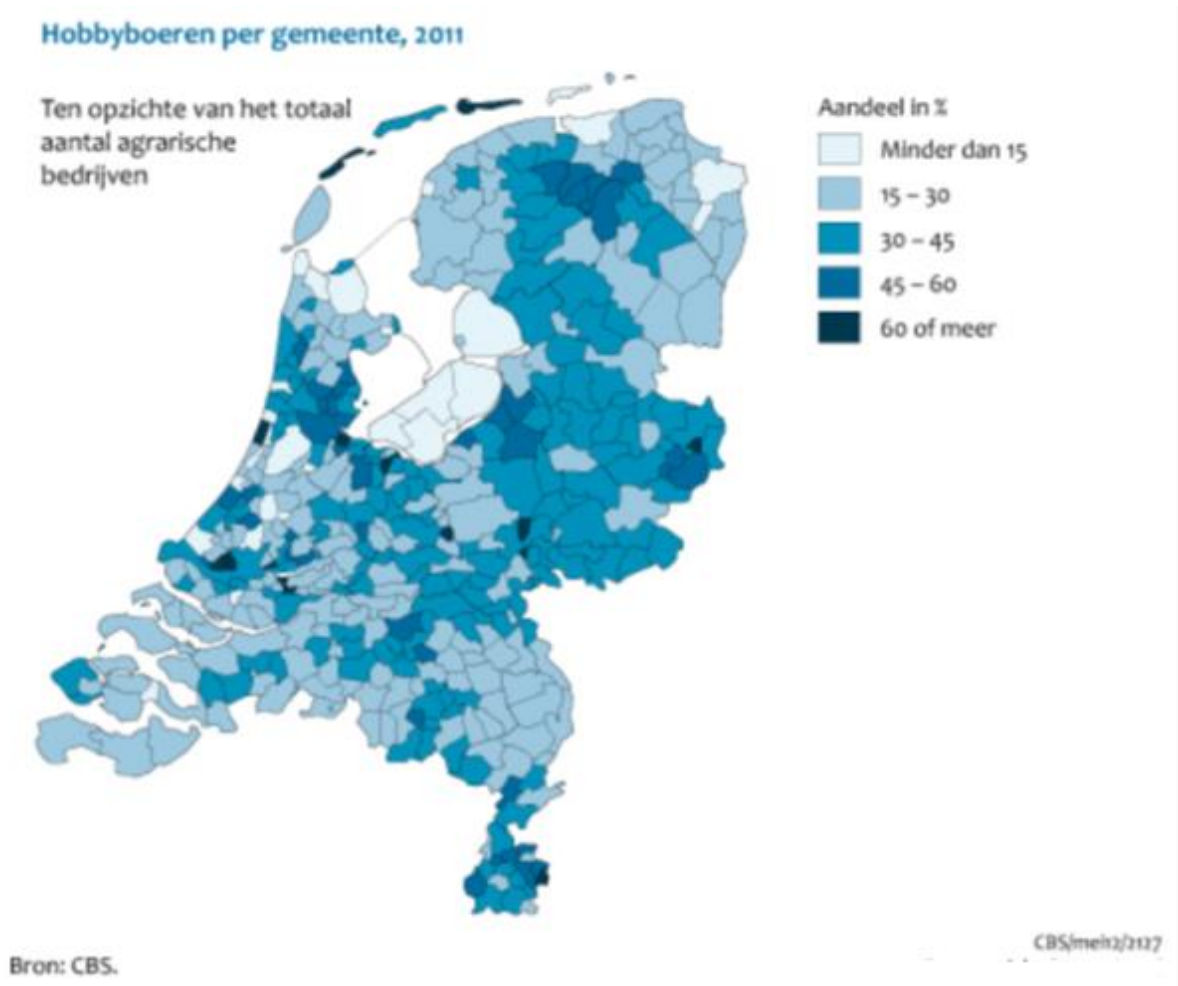


Bron: CBS

Figuur 3. Aantal land- en tuinbouwbedrijven naar bedrijfsgrootte (bron CBS, 2012)

In figuur 3 valt op dat het de midden- en grote boerenbedrijven fors afneemt de afgelopen 10 jaren. Dit zal te maken hebben met dat midden boerenbedrijven opgenomen worden door grote boerenbedrijven, of kleiner worden en tot de kleine boerenbedrijven worden gerekend. Het aantal hobbyboeren en kleine boerenbedrijven blijft redelijk gelijk in diezelfde periode. Het totale aantal boerenbedrijven neemt ook af, van bijna 100.000 bedrijven in 2000 tot ongeveer 69.000 bedrijven in 2012.

In 2011 viel van alle land- en tuinbouwbedrijven in Nederland, 28% onder de categorie kleine boer. Kleine boerenbedrijven worden hier gezien als boerenbedrijven met een omzet tussen de 3000 en 25000 euro SO. Ondernemers op deze bedrijven hebben onvoldoende landbouwactiviteiten om van rond te komen (Hobbyboeren, 2012). Figuur 4 laat zien hoe deze kleine boerenbedrijven verdeeld zitten over Nederland.



Figuur 4. Percentage hobbyboeren per gemeente in 2011 (bron hobbyboeren 2012)

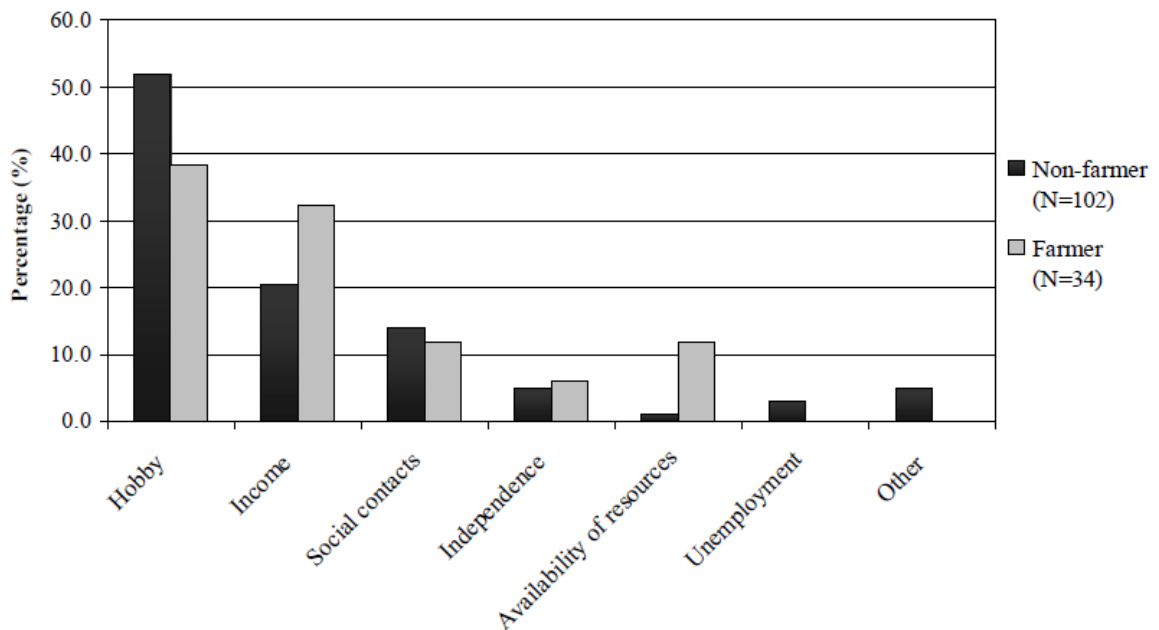
In figuur 4 is te zien dat kleine boerenbedrijven een relatief groot aandeel hebben in de randstad en de Waddeneilanden. Dat er relatief veel kleine boerenbedrijven in de randstad zitten is wel verklaren, er is gewoon geen ruimte voor grotere boerenbedrijven. Op de Waddeneilanden wordt de meeste omzet gehaald uit toerisme. Dat hier relatief veel kleine boerenbedrijven zitten, lijkt erop te wijzen dat deze boerenbedrijven naast de primaire landbouwfunctie zich ook bezighouden met het toerisme op de eilanden.

iii. Welke redenen om te beginnen met multifunctionele landbouw?

De belangrijkste reden voor een ondernemer om met multifunctionele landbouw te beginnen is het financiële aspect. Sinds de tweede wereldoorlog ligt het inkomen uit de landbouw achter op andere sectoren. Zo is er de publicatie van Van Everdingen en daarin wordt gezegd dat in 1999 23% van de boeren een inkomen had van onder het lage inkomensniveau van 20.000 euro, en in België was dit zelfs 31% die onder de 20.000 euro verdiende. Dat deze boeren te weinig financiële middelen hebben om rond te komen, betekent niet dat deze gezinnen in armoede leven. Want hebben wel een groot eigen vermogen, door de boerderij en de productiemiddelen. Dit levert weliswaar niet direct geld op, maar zodra de boerderij verkocht wordt komt dit geld vrij.

Financiële problemen zijn, zoals eerder aangegeven, niet de enige aspecten die ervoor zorgen dat multifunctionele landbouw toeneemt. Veranderende omstandigheden in Europese regelgeving zorgen er ook voor dat boeren vrijer zijn om zelf keuzes te maken (van Huylenbroeck, 2003).

Naast de economische aspecten zitten er ook sociale aspecten aan het beginnen van multifunctionele landbouw. Markantoni en Strijker (2012), beschrijven de opstart motieven van niet-boeren en boeren op het platteland. Aan 102 niet boeren, en 34 boeren is gevraagd naar motieven om een extra activiteit op het platteland te beginnen. In figuur 5 zijn de motieven en hun percentages weergegeven.

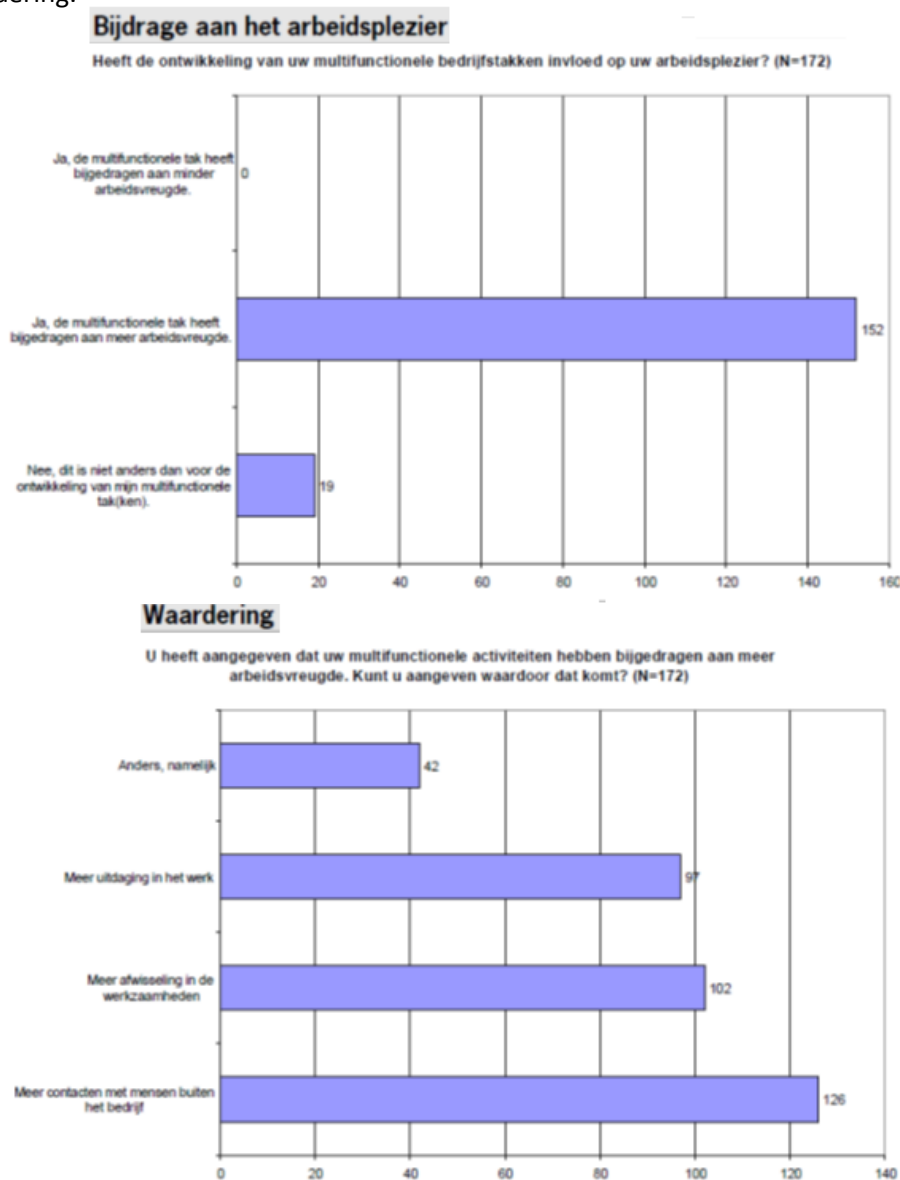


Figuur 5. Motieven voor opstarten side-activity op het platteland, (bron markantoni, 2012)

Uit figuur 5 is af te lezen dat voor niet-boeren hobby het voornaamste motief is om te beginnen met een extra activiteit. Voor boeren scoren inkomen en beschikbaarheid van hulpbronnen relatief hoog als motivatie om een extra activiteit te beginnen. Dat inkomen een belangrijke reden was om extra activiteiten te starten is al verteld. Maar de beschikbaarheid van hulpbronnen scoort heel hoog in vergelijking met de niet-boeren. Dit omdat boeren vaak ruimte genoeg hebben, en dus geen enkel hinder ondervinden van een extra activiteit op hun terrein.

In 2009 heeft de Wageningen UR een internet enquête gehouden onder 173 multifunctionele bedrijven. Deze groep multifunctionele bedrijven was al 6 jaar bezig met multifunctionele landbouw en presenteerde zich ook zo op internet. Deze bedrijven zaten in verschillende sectoren van de primaire landbouw, en uit de resultaten blijkt dat 90% aangeeft dat de multifunctionele bedrijfstak bijdraagt aan het verhogen van het arbeidsplezier. Contact met mensen buiten het bedrijf wordt als belangrijkste reden aangegeven. Naast contact met mensen, zijn ook de afwisseling en waardering van de bezoeker goede drijfveren (LEI, 2009).

Figuur 6 laat twee enquêtevragen uit de enquête van de Wageningen UR zien. De ene vraag gaat over de bijdrage aan het arbeidsplezier, en de andere over de waardering die ze krijgen. 89% van de boerenbedrijven geeft aan dat de multifunctionele bedrijfstak bijdraagt aan het arbeidsplezier. Slecht 12% geeft aan dat er geen verandering heeft plaatsgevonden. Bij de vraag over waardering geeft 73% van de boerenbedrijven aan dat het contact met mensen van buiten het bedrijf de voornaamste reden is van waardering voelen. En ongeveer 60% geeft aan dat de afwisseling en uitdaging bijdragen aan de waardering.



Figuur 6. Twee enquêtevragen uit de internet enquête van de Wageningen UR (bron LEI)

iv. Welke effecten heeft multifunctionele landbouw op het inkomen van kleine boerenbedrijven?

Om de inkomstenverschillen tussen verschillende sectoren te laten zien, wordt er gebruik gemaakt van twee verschillende inkomensbegrippen. De twee begrippen die gehanteerd worden zijn het totale gezinsinkomen per gezin en het gezinsinkomen uit het bedrijf per ondernemer. Dus het totale gezinsinkomen is de som van inkomen uit het bedrijf en inkomen van buiten het bedrijf (Zwieten et al, 2002). Inkomsten uit het bedrijf is de beloning die verkregen wordt voor de inzet van arbeid en management, het ondernemersrisico. Naast inkomen uit het bedrijf, zijn er ook inkomsten van buiten het bedrijf, te denken valt dan aan inkomsten uit arbeid buiten het bedrijf, opbrengsten van bezittingen buiten het bedrijf (rente etc.).

In een iets oudere studie Van Everdingen is gekeken naar het gezinsinkomen dat verdiend werd op kleine boerenbedrijven. Kleine boerenbedrijven worden hier gezien als boerenbedrijven met een NGE tussen de 16 en 40. Zoals eerder al aangegeven staat 1 NGE voor 1420 euro. Alleen deze studie is gedaan in de tijd van de gulden, dus omgerekend naar euro's hebben kleine boerenbedrijven in dit onderzoek een inkomen tussen de 10.309 euro en 25.774 euro. Resultaten staan in tabel 7. De minimumgrens die hier gehanteerd wordt is 19.137 euro, het noodzakelijke inkomen voor agrarische gezinnen zonder kinderen.

	Bedrijfsinkomen	Totaal inkomen
Alle bedrijven	44	23
<i>Naar type:</i>		
- Akkerbouw	52	27
- Melkvee	44	25
- Varkenshouderij	23	8
- Overig landbouw	65	22
- Glastuinbouw	22	19
- Overig tuinbouw	40	31
<i>Naar bedrijfsomvang:</i>		
- 16 – 40 nge	87	34
- 40 – 70 nge	63	35
- 70 – 110 nge	30	16
- 110 – 800 nge	17	12

Bron: Bedrijven-Informatienet van het LEI.

Tabel 7. Aandeel gezinnen naar bedrijfstype en naar bedrijfsomvang met een inkomen per gezin beneden de minimumgrens, periode 1995-1997, (Bron: van Everdingen et al,1999).

Wat duidelijk in de tabel naar voren komt is dat als alleen gekeken wordt naar het bedrijfsinkomen, dus inkomen afkomstig van de primaire landbouwfunctie, bij kleine boerenbedrijven bijna 90% onder het de minimumgrens zit. Als gekeken wordt naar het totaal aantal bedrijven dat onder de minimumgrens zit is dit maar 45% van de boerenbedrijven. Kleine boerenbedrijven lopen dus behoorlijk achter wat betreft inkomen uit het boerenbedrijf. Als vervolgens gekeken wordt naar totale inkomsten, is nog maar een derde van de kleine boerenbedrijven onder de minimumgrens. En het totaal aantal bedrijven dat onder de minimumgrens zit bij het totale inkomen is 23%. Verschil is

dus al een heel stuk kleiner. Bij de andere categorieën zie je ook een verschil tussen het bedrijfsinkomen en het totale inkomen, alleen is dit verschil kleiner dan bij de kleine boerenbedrijven. Deze cijfers kunnen een aanwijzing zijn dat kleine boerenbedrijven relatief veel inkomsten genereren uit andere zaken dan het bedrijfsinkomen. Wat erop wijst dat kleine boerenbedrijven meer aan multifunctionele landbouw doen dan de grotere boerenbedrijven. Nu zijn dit relatief oude cijfers, maar ze geven toch duidelijk aan dat het voor kleine boeren van cruciaal belang is om inkomen te genereren naast het bedrijfsinkomen.

		2005	2009	2011	
Totaal aantal Landbouwbedrijven		85408	73008	70392	
Verbreidingsactiviteit	verkoop aan huis	5374	2252	3300	
	Stalling goederen of dieren	3829	2193	3349	
	Agrotoerisme	2533	2237	2884	
	Verwerking landbouwproducten	1104	731	1211	
	Zorglandbouw	372	707	931	
	Aquacultuur	154	18	27	
	Loonwerk voor derden	4979	2180	4357	
	Agrarisch natuur- en landschapsbeheer	22766	5773	8280	
	Agrarische kinderopvang		64	209	
	Boerderijeducatie		108	791	
	Opbrengst uit verbreding*	minder dan 10%		54	57
		10 - 50%		36	30
meer dan 50%			10	13	
* in % van bedrijven met verbreding					

Figuur 8. Aantal verbredingsactiviteiten landbouw en percentage opbrengst, (bron Statline)

In figuur 8, afkomstig van het CBS, wordt het aantal landbouwbedrijven met verbredingsactiviteiten getoond, met daarbij hoeveel inkomen ze genereren uit de verbrede landbouw. In een derde van de landbouwbedrijven zijn de inkomsten uit de verbrede landbouw tussen de 10 en 50%. In combinatie met tabel 7 lijkt dit ook een logische uitkomst. Want tabel liet al zien dat door inkomsten van buiten de landbouwproductie zorgde voor een stijging van het inkomen, erertoe leidde dat gezinnen niet meer onder de minimumgrens zaten. Dat komt blijkbaar, volgens figuur 8, door inkomsten uit de verbrede landbouw.

Aandeel land- en tuinbouwbedrijven met neveninkomsten per grootteklasse, 2010

	Bedrijfshoofd	Partner	Beiden
	%	%	%
Standaard Opbrengst (x 1 000 euro)			
3 tot 25	25	4	24
25 tot 100	24	8	26
100 tot 250	16	18	21
250 tot 500	13	21	17
500 tot 1000	10	18	12
1000 tot 1500	7	17	7
1500 tot 3000	6	16	5
3000 of meer	2	15	2

Bron: CBS, Landbouwtelling

Tabel 10. Aandeel land- en tuinbouwbedrijven met neveninkomsten per grootteklasse, (bron CBS)

In tabel 10 is te zien hoe het aandeel van nevenactiviteiten in de land- en tuinbouw verdeeld is per grootteklasse. Zoals al eerder aangegeven zijn kleine boerenbedrijven in dit geval boerenbedrijven met een standaard opbrengt tussen de 3 en 25. Wat opvalt aan tabel 10 is dat met een toename van de standaard opbrengt, het percentage dat doet aan neveninkomsten afneemt.

5. Conclusie

Multifunctionele landbouw bestaat uit activiteiten naast de primaire landbouwfunctie die inkomsten genereren. Onderscheid te maken tussen verbredings- en verdiepingsactiviteiten, maar beide zijn erop gericht om activiteiten en inkomsten naast de primaire functie van landbouw te ontplooiën.

Tot 2009 werd er voor het onderscheid maken op basis van omvang van economische activiteiten op het boerenbedrijf gebruik gemaakt van de term NGE. Een kleine boer had dan een NGE tussen de 3 en de 20. Vanaf 2010 is er een nieuwe manier om onderscheid te maken, en wel de gestandaardiseerde opbrengst. Kleine boerenbedrijven zijn in dit geval boerenbedrijven met een so van minder dan 25.000 euro.

Financiële motieven, speelde naast hobby en beschikbaarheid van hulpbronnen de voornaamste reden om met verbredingsactiviteiten te beginnen naast de primaire landbouwfunctie.

Meer dan de helft van de kleine boerenbedrijven heeft inkomsten uit nevenactiviteiten. In een derde van de gevallen zorgen deze inkomsten voor meer dan 10% van het totale gezinsinkomen. En deze inkomsten zorgen er in ongeveer de helft van de gevallen voor dat kleine boerenbedrijven een gezinsinkomen hebben van boven de minimumgrens.

Dit allemaal wetende komen we terug bij de hoofdvraag: “Welke rol speelt multifunctionele landbouw voor het voortbestaan van kleine boerenbedrijven op het platteland?”. Het is niet met harde cijfers te zeggen, omdat cijfers van individuele kleine boerenbedrijven niet beschikbaar zijn, maar wel met een grote aannemelijkheid te veronderstellen dat het belang van multifunctionele landbouw belangrijk is voor kleine boerenbedrijven. De inkomsten die gegenereerd worden met verbredings- en verdiepingsactiviteiten zorgen ervoor dat het totale gezinsinkomen stijgt. En in veel gevallen zodanig dat ze boven de minimumgrens uitkomen.

In een tijd van veranderende behoeften van de consument, en vrije marktwerking op de voedselmarkt, zijn activiteiten naast de primaire landbouw van groot belang. Veruit de meest voorkomende activiteit naast de primaire landbouwfunctie is agrarisch natuurbeheer. De sectoren die het snelste groeien de afgelopen jaren zijn boerderijeducatie en loonwerk voor derden. Daarnaast draagt het voor een belangrijk deel mee aan de arbeidsvreugde. Contact en waardering van bezoekers en consumenten, en afwisselende werkactiviteiten zijn hiervoor de voornaamste reden.

Dat multifunctionele landbouw belangrijk is, wisten we al. Dit omdat er een taskforce multifunctionele landbouw heeft bestaan, opgezet door het voormalig ministerie van economische zaken, landbouw en innovatie. Wederom blijkt het belang van dit fenomeen. Zoals eerder onderzoek ook al liet zien, is het een fenomeen dat voornamelijk plaatsvindt bij midden- en kleine boerenbedrijven. En dat het wint aan populariteit, dus de cijfers bijhouden, en eventueel wat uitgebreider naar vragen in de jaarlijkse land- en tuinbouwtelling die boerenbedrijven moeten invullen. Multifunctionele landbouw is van groot belang voor kleine boerenbedrijven voor net dat extra inkomen dat ervoor zorgt dat ze boven de minimumgrens uitkomen. Er wordt veel onderzoek naar gedaan in Afrikaanse en Aziatische landen.

6. Literatuurlijst

Bedrijveninformatienet. Onderdeel van de universiteit van Wageningen. website:

<http://www.wageningenur.nl/nl/Expertises-Dienstverlening/Onderzoeksinstituten/lei/Sector-in-cijfers/Binternet-3.htm>

CBS, index(2002) *Het felbegeerde platteland, grote verschillen tussen grote en kleine boeren.*

<http://www.cbs.nl/NR/rdonlyres/3A5F4F76-A555-45D4-A968-E3B6BC2C7FE1/0/index1322.pdf>

CBS website, webartikel, dinsdag 1 februari 2011 9:30, link [http://www.cbs.nl/nl-](http://www.cbs.nl/nl-NL/menu/themas/landbouw/publicaties/artikelen/archief/2011/2011-multifunctionele-landbouw-art.htm)

[NL/menu/themas/landbouw/publicaties/artikelen/archief/2011/2011-multifunctionele-landbouw-art.htm](http://www.cbs.nl/nl-NL/menu/themas/landbouw/publicaties/artikelen/archief/2011/2011-multifunctionele-landbouw-art.htm)

CBS website, webartikel, donderdag 19 juni 2008 9:30, link [http://www.cbs.nl/nl-](http://www.cbs.nl/nl-NL/menu/themas/landbouw/publicaties/artikelen/archief/2008/2008-kleinelandbouwbedrijven-art.htm)

[NL/menu/themas/landbouw/publicaties/artikelen/archief/2008/2008-kleinelandbouwbedrijven-art.htm](http://www.cbs.nl/nl-NL/menu/themas/landbouw/publicaties/artikelen/archief/2008/2008-kleinelandbouwbedrijven-art.htm)

CBS & PBL & Wageningen UR (2012). *Hobbyboeren, 2011* (indicator 2127, versie 03, 9 mei 2012).

CBS, Den Haag; Planbureau voor de Leefomgeving, Den Haag/Bilthoven

Everdingen, van, W,H. et al & LEI (oktober 1999). *Agrarische gezinnen en hun inkomen. Is er sprake van armoede?* Rapport 5.99.09. Den Haag: s.n.

Fuller, A,M. (1990). From parttime farming to pluriactivity: a decade of change in rural Europe.

Journal of rural studies, vol 6, (4), 361-373

Huylensbroeck, van, G & Vandermeulen, V & Mettepenningen, E & Verspecht, A. (juni 2007).

Multifunctionality of agriculture: a review of definitions, evidence and instruments. *Living reviews in landscape research*, 1, (2007), 3.

LEI en CBS (2011). *Land- en tuinbouwcijfers 2011*. 2011-029. Den Haag: s.n.

LEI en CBS (2009). *Land- en tuinbouwcijfers 2009*. 2009-069. Den Haag: s.n.

LTO Nederland <http://www.lto.nl/nl/25222801-Actueel.html?path=12102184/10667250>

Markantoni, M & Koster, S,J & Strijker, D. (2012). *In search of a qualitative growth. Non-farmers motives for starting up a side activity.*

Markantoni, M en Strijker, D. (2012). *Side activities of nonfarmers in rural areas in the netherlands.* Issue 23, pages: S76–S86.

Meert, H & Huylenbroeck, van, G & Vernimmen, T & Bourgeois, M & Hecke, van, M. (2005). Farm household survival strategies and diversification on marginal farms. *Journal of rural studies*, 21 (2005). pag. 81-97

Ministerie van Economische Zaken (2012) *Vier jaar impuls voor de multifunctionele landbouw*. Raalte: Velthuis media

PBL & Wettelijke onderzoekstaken Natuur en Milieu (2010). *Duurzame landbouw in beeld 2010*. Rapport 105. Wageningen: s.n.

Potter, C en Tilzey, M. (oktober 2008). Agricultural policy discourses in the european post-fordist transition, neoliberalism, neomercantilism and multifunctionality. *Progress in Humran Geography* 29, 5 (2005) pp. 581-00

Roest, A & LEI (april 2009). *Kijk op multifunctionele landbouw, omzet en impact*. *Achtergronddocument*. Rapport 2009-041, projectcode 31474. Den Haag: s.n.

Roest, A en Schouten, A & LEI (augustus 2009). *Multifunctionele landbouw in de provincie, aantal bedrijven, spreiding en omzet van multifunctionele activiteiten per provincie*. Projectcode 31741. Den Haag: s.n.

Roest, A.E. en H. Schoorlemmer, *Kijk op multifunctionele landbouw: Omzet en impact 2007-2009*. Publicatie 10-097. LEI , onderdeel van Wageningen UR, Den Haag, 2010.

Roest, A et al & LEI (september 2010). *Kijk op multifunctionele landbouw: Omzet en omvang*. LEI rapport 2010-064 projectcode 2275000085. Den Haag: s.n.

Schoorlemmer, H. & Migchels, G. & Venema, G. (december 2006). *Meer dan landbouw: kansen voor verbreding*. *Lelystad: drukkerij modern bv*

Schoorlemmer, H,B et al & ministerie LNV (maart 2006). *Verbreding onder de loep, potenties van multifunctionele landbouw*. Projectnummer: 32500022. Wageningen: s.n.

SCP (2006). *Thuis op het platteland, de leefsituatie van platteland en stad vergeleken*. scp publicatie 2006/01. Den haag: s.n.

Venema, G et al & LEI (maart 2009). *Wat noemen we verbrede landbouw? Verkenning van definities en informatiebehoeften*. 2008-076. Den haag, Wageningen LEI.

Woods, M. (2005) *Rural Geography. Processes, responses and experiences in rural restructuring*. Londen: SAGE Publications.

Website LEI, onderzoeksinstituut universiteit Wageningen
<http://www.wageningenur.nl/nl/Expertises-Dienstverlening/Onderzoeksinstituten/lei/Over-LEI.htm>
geraadpleegd: December 2012

Morris, C and Evans, J (1999). Research on the geography of agricultural change: redundant or revitalized. *Area*, vol 31, no 4, pag 349-358

Indicatoren voor plattelandsontwikkeling , Bart Van der Eecken

RURAL DEVELOPMENT AND THE MOBILISATION OF LOCAL ACTORS Jan Douwe van der Ploeg

Research on the Geography of Agricultural Change: redundant or revitalized? , C. Morris* and N.J. Evans

The Common Agricultural Policy A partnership between Europe and Farmers

Bron: <http://rli.overboord.nl/Werk-in-uitvoering/toekomst-landbouw>

<http://www.cbs.nl/nl-NL/menu/themas/landbouw/publicaties/artikelen/archief/2010/2010-3032-wm.htm>