

# Moordwandelingen als toeristische activiteit:

Hebben de verschillende types  
moordwandelingen een even grote kans  
op succes?



Stijn Hovens

1881094

Groep 2: Toerisme & identiteit

(Dhr. Strijker)

Rijksuniversiteit Groningen

## Samenvatting

Al eeuwen zijn mensen geïnteresseerd in de dood en plekken die met de dood te maken hebben (Stone, 2012). Ook in het toerisme zijn deze plekken van de dood veel bezochte attracties, dit wordt ook wel 'dark tourism' genoemd. Een definitie voor dark tourism is volgens Lennon & Foley (1996): "De presentatie en consumptie van echte en vercommercialiseerde dood- en rampplekken". Ook veronderstelt Stone (2006) dat alle vormen van moordwandelingen in de lichtste tint van donker toerisme vallen, waarin de recreatieve waarde centraal staan. Dit zijn de zogenaamde 'Dark Fun Factories'. Volgens Robb (2009) heeft het praktiseren van dark tourism een drietal uiteenlopende motieven, namelijk emotie, educatie en recreatie. Zo kan een toerist een Holocaust monument bezoeken waarbij de educatieve waarde voor deze persoon doorslaggevend is. Een andere toerist kan ook dit Holocaust monument bezoeken, en de emotionele waarde als belangrijkste zien.

In deze scriptie ligt de focus op een activiteit binnen het dark tourism, namelijk de moordwandeling. De moordwandeling kan in twee groepen verdeeld worden: een moordwandeling gebaseerd op echte historische moorden en de moordwandeling gebaseerd op fictieve moorden. Door middel van een enquête afgenomen op een gevarieerde groep respondenten is een antwoord gezocht op de hoofdvraag: *hebben het type moordwandelingen een even grote kans op succes?*

Door de bestaande literatuur af te zetten tegen de resultaten van de enquête kan een antwoord worden gegeven op de vraag of deze twee type moordwandelingen een even grote kans op succes hebben. In dit onderzoek komen we erachter dat de respondenten de verschillende soorten moordwandeling verschillend waarderen. Deze verschillende waardering leidt ook tot een verschil in kans op succes voor de moordwandeling, al zal ook blijken dat het proces die een toerist doormaakt om tot een waardering te komen complexer in elkaar zit dan in dit onderzoek wordt verondersteld. Tevens blijkt dat door het verschil in waardering er ook een verschil is in het toekennen van waarden aan een moordwandeling door de toeristen. Hoewel Stone (2006) veronderstelt dat alle moordwandelingen de focus recreatieve waarde hebben en in de lichtste vorm van 'dark tourism' vallen, blijkt uit deze enquête dat alleen de fictieve moordwandeling een focus op recreatieve waarde heeft. De waarderingen voor de non-fictieve moordwandeling focussen zich op de educatieve en emotionele waarde waardoor deze vorm van moordwandeling in een donkerdere tint van het spectrum van Stone (2006) zouden vallen. Ook blijkt dat de drempel om een fictieve moordwandeling te bezoeken lager ligt dan de drempel om een non-fictieve moord te bezoeken.

# Inhoud

Inleiding .....	4
1. Dark tourism.....	6
1.1 Wat is dark tourism? .....	6
1.2 Vraag en aanbod van de moordwandeling .....	8
1.3 Verspreiding moordwandelingen in Noord- en Zuid-Holland .....	10
2. Enquête moordwandeling .....	12
3. Resultaten.....	13
3.1 Algemene resultaten.....	13
3.2 De stellingen.....	14
3.3 Conclusie.....	17
4. Conclusie.....	18
5. Literatuurlijst.....	19
Bijlage 1: Enquête .....	21
Bijlage 2: Resultaten van stellingen .....	25
Bijlage 3: Peer review checklist .....	26

## Inleiding

In het toerisme zijn deze plekken van de dood veel bezochte attracties, dit wordt ook wel ‘dark tourism’ genoemd. Een definitie voor dark tourism is volgens Lennon & Foley (1996): “De presentatie en consumptie van echte en vercommercialiseerde dood- en rampplekken”. Dat die interesse niet nieuw is, kunnen we volgens Stone (2006) afleiden uit gebruiken zoals de gladiatorenengevechten in het Colosseum uit de oude Romeinse tijd. De wetenschap op het gebied van dark tourism heeft tot op heden slechts aandacht besteed aan de geschiedenis van dark tourism, de vraag en het aanbod van dark tourism en het filosofisch beginsel waarom de mens geïnteresseerd is in dark tourism. Onderzoek naar specifieke onderdelen van het dark tourism ontbreken, met de uitzondering van vernietigingskamp Auschwitz (Biran, 2011). Een van de vormen waarin het dark tourism voorkomt is een moordwandeling. Een moordwandeling is een relatief nieuw fenomeen, waarbij er een wandeling wordt gemaakt langs bepaalde plekken die met één of meerdere beruchte moorden uit de geschiedenis te maken hebben (Stone, 2006). Naast moordwandelingen die berusten op echte moorden zijn er ook moordwandelingen die op fictie zijn berust, de zogenaamde ‘fictieve moordwandelingen’. Zo is er in Londen de ‘Jack the Ripper tour’ en heeft Amsterdam de ‘Baantjer’ moordwandeling. Robb (2009) onderscheidt drie motieven die een toerist kan hebben om deel te nemen aan dark tourism. Deze motieven zijn de emotionele waarde, de educatieve waarde en de recreatieve waarde, verderop in deze scriptie wordt hier dieper op ingegaan. Onbewust kent de toerist een waardering toe aan de dark tourism activiteit. Tevens is de kans groot dat toeristen verschillende waarden belangrijk vinden bij het bezoeken van verschillende toeristische activiteiten. Zo zou het kunnen dat de toerist ook verschillende waardes belangrijk vindt als het gaat om moordwandelingen en fictieve moordwandelingen. Het doel van deze scriptie is om deze verschillende waarderingen van toeristen te sorteren per soort moordwandeling om vervolgens een uitspraak te kunnen doen over de kans dat een bepaalde soort moordwandeling meer succes heeft dan een ander.

### *Probleemstelling*

In de moordwandelingen kan een verschil aangebracht worden tussen wandelingen gebaseerd op fictieve verhalen en wandelingen waarin echte moordzaken centraal staan. Dit onderzoek beoogt een verschil te vinden in de waardering van toeristen voor twee verschillende vormen van moordwandelingen. Het uiteindelijke doel is een conclusie te verbinden aan de waarderingen van toeristen over de kansrijkheid van een moordwandeling. De hoofdvraag is dan ook:

### **Hebben de type moordwandelingen een even grote kans op succes?**

Door middel van verschillende deelvragen wordt geprobeerd zo goed mogelijk antwoord te geven op de hoofdvraag. De volgende deelvragen zijn geformuleerd:

- *Wat is een moordwandeling?*
- *Welke doelgroepen en doelstellingen kunnen in moordwandelingen onderscheiden worden?*
- *Wat maakt een moordwandeling economisch aantrekkelijk?*
- *Welke factoren spelen een rol in de waarderingen voor fictieve en non-fictieve moordwandelingen?*
- *Welke variabelen verklaren het verschil in waarderingen van fictieve en non-fictieve moordwandelingen?*

In het eerste deel zal een breed beeld geschetst worden wat dark tourism nou precies is, ook zal de vraag en aanbod als mede de filosofische positie van dark tourism worden benaderd. In het tweede deel wordt vervolgens ingezoomd op de positie van moordwandelingen binnen het dark tourism spectrum waarna ook het onderscheid tussen fictieve moordwandelingen en non-fictieve moordwandelingen worden gemaakt. Daarnaast zal elke variabele die van belang is

bij het vormen van een mening van de toerist uitgelegd worden. Het derde deel gaat over de opzet van de enquête en de keuze van de methoden. Tevens zal een aantal aanbieders van moordwandelingen in Noord- en Zuid-Holland de revue passeren. De keuze voor dit gebied is gebaseerd op de verspreiding van moordwandelingen in Nederland. In Noord- en Zuid-Holland is er een relatief dichte verspreiding van moordwandelingen, dit in tegenstelling tot de rest van Nederland waar de verspreiding erg laag is. In het vierde deel worden de resultaten van de enquête geïnterpreteerd en in verband gebracht met het theoretisch kader dat in deel 1 en 2 geschetst wordt. In het vijfde en laatste deel worden alle delen nog even kort aangehaald en worden suggesties gegeven over mogelijke vervolgstudies, als laatst wordt er dan nog een antwoord gegeven op de hoofdvraag.

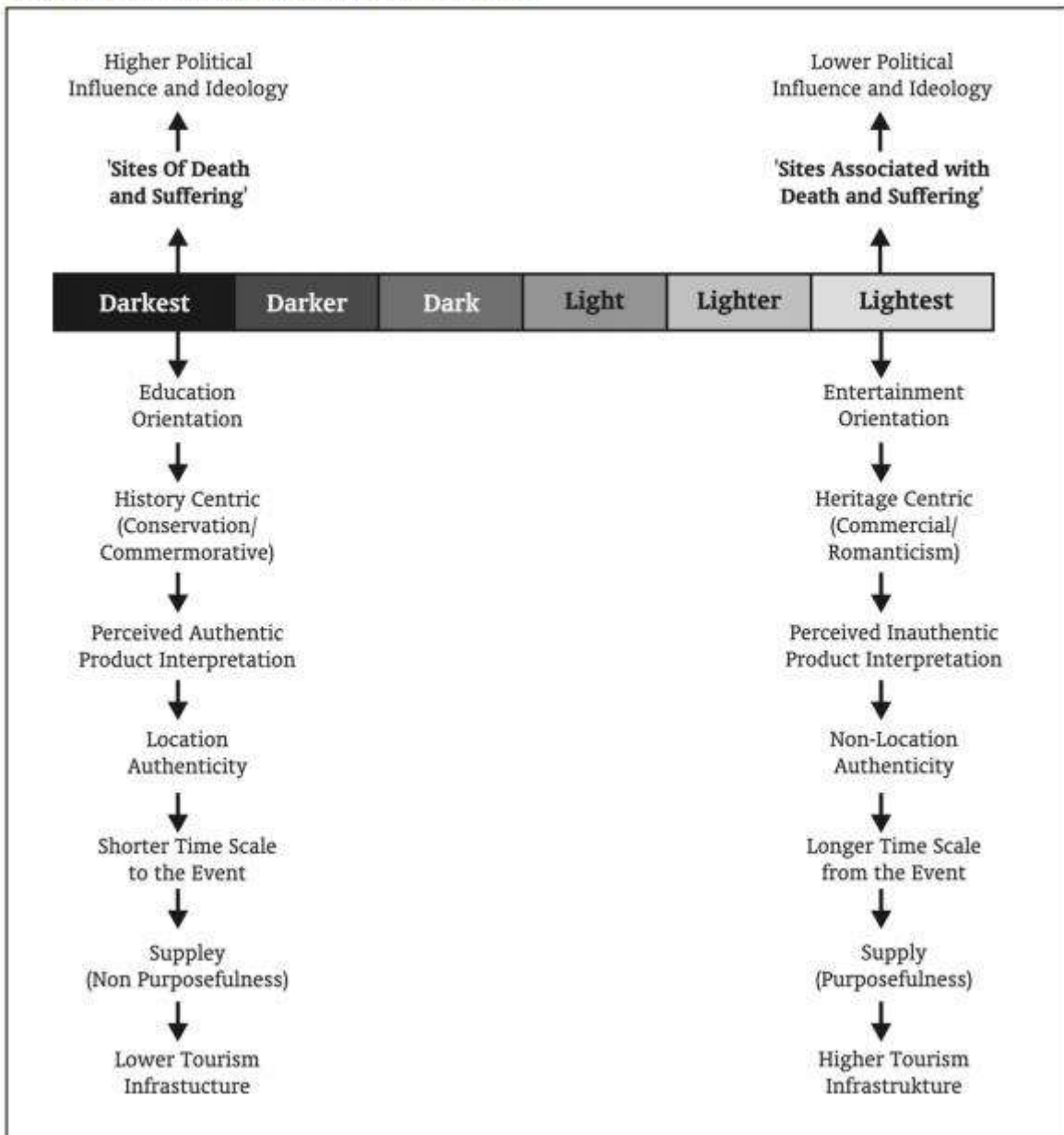
# 1. Dark tourism

## 1.1 Wat is dark tourism?

De literatuur betreffend dark tourism staat nog in de kinderschoenen. Sinds begin jaren '90 is er echter een enorme groei ontstaan in wetenschappelijke publicaties over dark tourism. Deze groei is te danken aan Rojek (1993) en Dann (1994) die als eersten het verschijnsel opmerkten. Tot nu toe zijn wetenschappers in dark tourism vooral bezig met het opstellen van definities en het afbakenen van het onderwerp. Veel literatuur over dark tourism richt zich op het theoretisch kader en het conceptueel model in dark tourism. Zo schiept Stone (2006) een conceptueel model dat zich richt op het aanbod van diverse macabere bestemmingen, daarin ligt de kern in het onderverdelen van dark tourism in zeven categorieën. In deze categorieën bespreekt Stone (2006) een spectrum (figuur 1) dat van de lichtste vorm van dark tourism tot de donkerste vorm loopt. Interessante karakteristieken van de lichtste vorm van dark tourism, 'Dark Fun Factories' genaamd, is dat ze entertainment georiënteerd zijn. Ook zit er een lange tijd tussen de horrore gebeurtenis en het opzetten van de 'dark fun factories' en ligt er een focus op het commercialiseren van het erfgoed.

Voorbeelden die Stone geeft zijn de kerkers in Londen, evenementen die te maken hebben

**A DARK TOURISM SPECTRUM: PERCEIVED PRODUCT FEATURES OF DARK TOURISM WITHIN A 'DARKEST-LIGHTEST' FRAMEWORK OF SUPPLY**



**Figuur 1: Dark tourism Spectrum van Stone**

met de Zwarte Dood en Jack the Ripper. Deze evenementen vallen in de lichtste vorm van dark tourism vanwege de lange tijd die verstreken is sinds deze gebeurtenissen. In de volgende zes tinten van dark tourism verschuiven die karakteristieken van recreatief (entertainment) naar educatief (education) georiënteerd, een kortere tijd sinds de 'horrorgebeurtenis' en een focus op historie, behoud en herdenking. In figuur 1 is het 'dark tourism spectrum' van Stone (2006) te zien. Robb (2009) voegt naast educatief en recreatief een derde waarde toe aan dit spectrum. Zij gaat uit van een driedeling in motivatie om toeristische bestemmingen te bezoeken, namelijk: educatief, emotie en recreatief. In die driedeling hebben toeristen de mogelijkheid om zelf te bepalen welke zij wel en niet belangrijk vinden bij het bezoeken van een macabere plek. Vooral het spanningsveld tussen recreatief reizen en de harde realiteit van het leven is interessant aan dark tourism volgens Robb omdat plezier en geweld traditioneel tegenstellingen zijn.

Meer sociale en ethische vraagstukken kunnen volgens Robb behandeld worden dankzij deze driedeling in waarderingen. Reisorganisaties, reisboeken en online blogs spelen in op de ervaringen en reflecties van andere toeristen. Zo wordt een algemeen beeld gegeven over hoe men zich zou moeten gedragen op de dark tourism plekken. De toerist krijgt thuis al te horen dat ze op een plek niet moeten eten, stil moeten zijn en bijvoorbeeld alleen foto's van bepaalde onderdelen mogen maken. In deze voorgeschreven gedragscodes zitten de drie waarden die een dark tourism plek heeft verweven. Volgens Robb is het in conflict komen met voorgeschreven waarden door het daadwerkelijke gedrag van sommige toeristen goed denkbaar. Een voorbeeld dat Robb daarbij gebruikt is dat sommige toeristen bij elke mogelijkheid die ze hebben een excuus bedenken om alcohol te drinken en vervolgens tijdens 'leerzame' excursies de 'hangover' van de nacht ervoor weg te werken. Ondanks dat deze toeristen op vakantie zijn, wordt het gedrag van deze toeristen als onrespectvol gezien en onethisch door andere toeristen. Ook de organisaties die zich bezighouden met monumenten voor grote tragische gebeurtenissen kunnen in een ethisch conflict komen. Robb beschrijft dat het na de 9/11 aanslagen in New York geen kwestie was óf er een monument zou komen. Maar de grote vraag die speelde was hoe het monument "passend" gepresenteerd zou worden aan het publiek. In dit vraagstuk moesten zowel de emotionele als educatieve kant beschermd worden, terwijl de recreatieve kant wel een kans moest krijgen, aangezien het dogma dat elke Amerikaan deze plek zou moeten bezoeken ook speelt. Robb laat zien dat de driedeling in waarderingen niet zo makkelijk te maken is, elke toerist handelt naar eigen normen en waarden die per persoon en per cultuur kunnen verschillen. Daarnaast leggen overheden, instanties en reisorganisatie ook een sociaal geaccepteerd gedrag op. Als de toerist afwijkt van dit sociaal geaccepteerde gedrag kan dit tot conflicten leiden.

Stone & Sharpley (2008) richten zich op de vraagkant van het dark tourism. Zij vragen zich af waarom toeristen kiezen voor bepaalde donkere bestemmingen en hoe die keuze gekoppeld is aan de huidige samenleving. Ook stellen Stone & Sharpley dat er vier variabelen zijn die het concept van dark tourism complexer maken. Allereerst is er een vergelijking te maken tussen de directheid en spontaniteit die sensatietoeristen (ook wel ramptouristen genoemd) hebben met het gevoel dat een bezoeker heeft bij een georganiseerde pelgrimstocht naar een belangrijke historische plaats. In Blom (2000) wordt er naar dit gevoel verwezen als "het ergens deel van zijn" gevoel. Blom beschrijft dit anders in een vergelijking die gemaakt kan worden tussen morbid tourism (dit is een andere naamgeving voor dark tourism) en wat hij myth tourism (Stonehenge, Loch Ness) noemt. Blom stelt dat we aan de ene kant willen leren over de omgeving die we bezoeken, maar aan de andere kant mysterie en onzekerheid willen overhouden op de plekken. Op deze manier kunnen we onze eigen fantasie en creativiteit een kans geven. Als tweede variabele stellen Stone & Sharpley (2008) dat er een onderscheid gemaakt moet worden tussen doelbewust toeristisch geplande plekken die geassocieerd

worden met dood (zoals een moordwandeling), en donker toeristische plekken die dat eigenlijk per ongeluk zijn geworden (zoals begraafplaatsen van bekende personen). Ten derde is het nog altijd onduidelijk wat precies de interesse wekt van toeristen om naar een macabere plek te komen en vooral wat de dominante redenen zijn om een donkere plek te bezoeken. Ten slotte is het zinvol om je af te vragen voor welk doel een donkere plek dient en waarvoor het wordt onderhouden, bijvoorbeeld voor politieke redenen, voor educatie, voor entertainment of voor economisch gewin, ook Ashworth and Hartmann (2005) houden zich bezig met deze laatste notie. Lennon & Foley (2000) argumenteren dat er drie andere variabelen zijn die ook een grote rol spelen in het dark tourism. Zij zetten uiteen dat de interesse in evenementen geassocieerd met de dood erg afhangt van de mogelijkheid om globaal te kunnen communiceren. Lennon & Foley noemen hier dat een toenemende globalisatie leidt tot een toenemende interesse in dood en ramp. Als tweede claimen zij dat de meeste plekken die dienen voor Dark tourism onlosmakelijk verbonden zijn met rationaliteit en vooruitgang in de moderne tijd, als voorbeeld kan men de plekken van oorlogen in de 20<sup>ste</sup> eeuw noemen. Deze oorlogen worden vaker gezien als de keerzijde van rationaliteit en vooruitgang. Als derde argumenteren Lennon & Foley dat de grenzen tussen de boodschap (zowel politiek als educatief) van een plek en de commercialisering van deze plekken voor toerisme steeds meer vervagen. Zodoende zou dark tourism juist een erg postmodern westers fenomeen zijn.

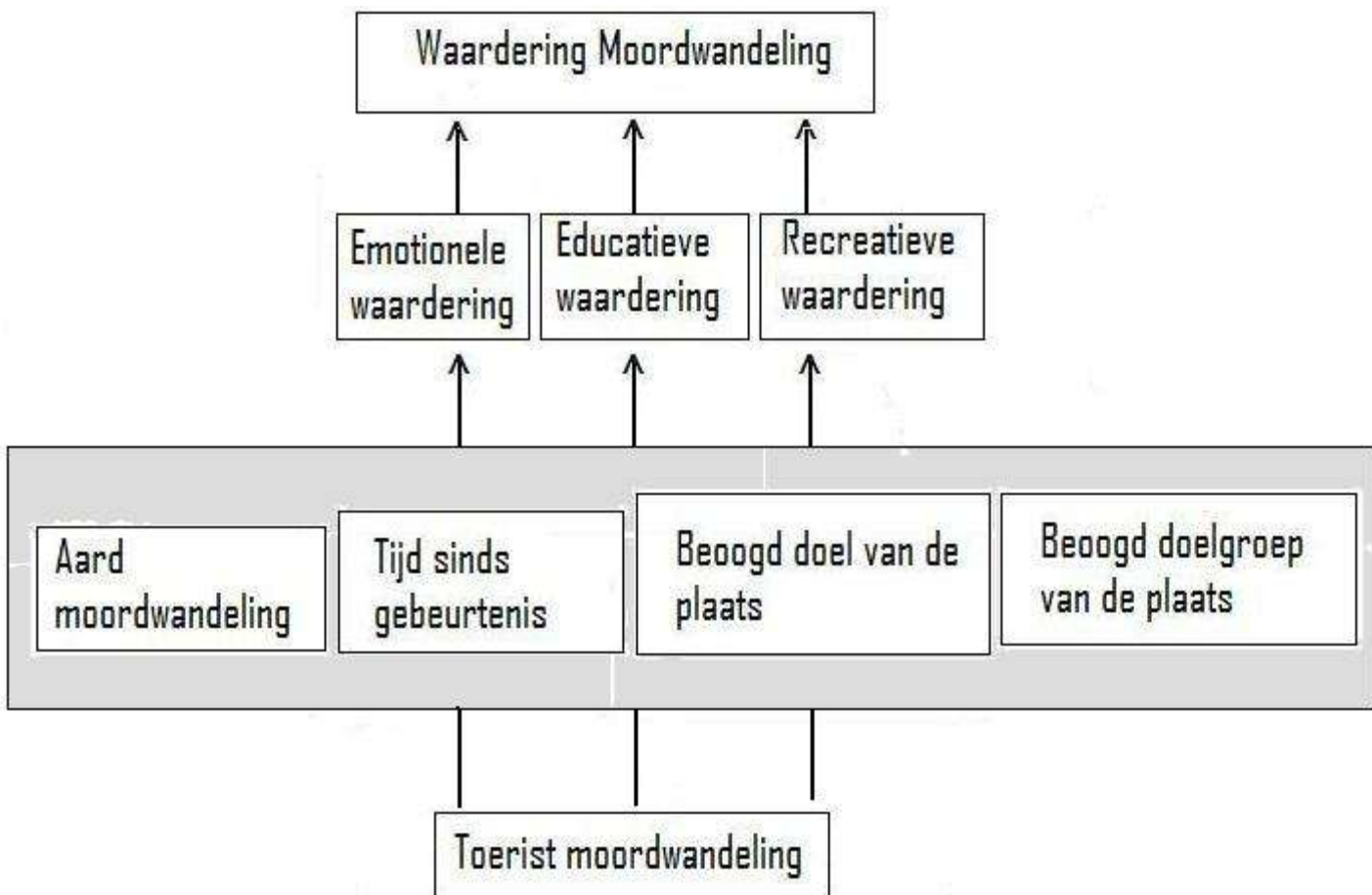
Wight (2005) richt zich op de filosofische achtergrond van Dark tourism. In zijn werk bespreekt hij een verschuivend paradigma op de visie op dark tourism, In die visie noemt hij net als Lennon & Foley (2000) dat dark tourism een postmodern westers fenomeen is. Hij zet hier echter een aantal kanttekeningen bij. Zo ziet Wight in navolging op Europa en Noord-Amerika ook een heleboel dark tourism ontstaan in Azië. Ook beschrijft hij een case dat bij het massavernietigingskamp Auschwitz bezienswaardigheden zijn verplaatst zodat de toerist een intensere ervaring heeft als hij de toer door Auschwitz loopt. Volgens Wight is dit niet een uitzondering en wordt er in al het dark tourism gebruikt gemaakt van het manipuleren van de interpretatie. Vooral hieraan kan het beoogde doel van de plaats worden afgeleid. Moordwandelingen zijn in deze interpretatie al veel verder gecommmercialiseerd dan men op het eerste gezicht zou denken. De route die gewandeld wordt is vooraf uitgedacht zodat het verhaal makkelijker te vertellen is, daarnaast wordt er ook rekening gehouden met de afstanden die de toerist bereid is te lopen. Daarnaast vallen moordwandelingen volgens het dark tourism spectrum van Stone (figuur 1) in de lichtste vorm van dark tourism en karakteriseren Stone & Sharpley (2008) een moordwandeling als doelbewust geplande dark tourism. In het volgende hoofdstuk wordt deze plaatsing verder uitgelegd.

## *1.2 Vraag en aanbod van de moordwandeling*

Er is echter geen aandacht besteed aan het verschil in plaatsing van een moordwandeling voor enerzijds een wandeling gebaseerd op echte moorden en anderzijds een wandeling gebaseerd op moorden uit boeken en films. Zowel echte moordwandelingen als fictieve moordwandelingen worden aangehaald in Stone & Sharpley (2008) en Stone (2006) maar worden beide door elkaar gebruikt en op een grote hoop gegooid. Toch is het redelijk om te denken dat de twee verschillende moordwandelingen anders gewaardeerd zouden worden door toeristen. Een 'echte' moordwandeling heeft immers een sterker verband met de werkelijkheid en daardoor kan het meer als keerzijde van de rationaliteit en vooruitgang gezien worden (Lennon & Foley, 2000). Een fictieve moordwandeling staat nauwer in verbinding met mythes en sprookjes waardoor de mysterie en onzekerheid van Blom (2000) ons een kans geeft om onze fantasie en creativiteit te uitten. Toch kan men volgens Blom minder onderscheid maken tussen mythes en oude verhalen. Het verminderde onderscheid komt door de ontwikkeling die de media heeft door gemaakt in de huidige tijd. Blom



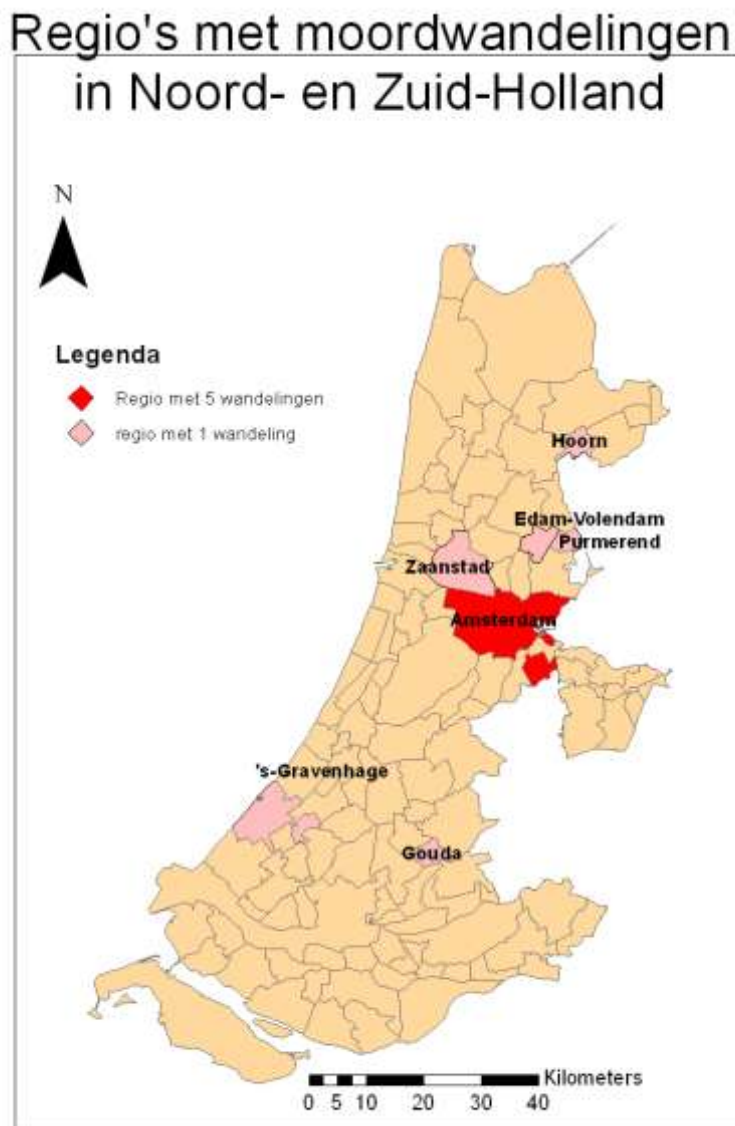
beschrijft dat wij als media consument alle sensatie en gebeurtenissen in de wereld eisen te horen en te zien met beeld en geluid. Deze eis zorgt ervoor dat iets wat een aantal jaar geleden onethisch geacht werd nu meer acceptabel is om te laten zien (Blom, 2000). Door deze eis van de consument blijft er geen ruimte over voor mysterie en onzekerheid waardoor deze gebeurtenissen niet een mytheachtige vorm kunnen aannemen. Oudere gebeurtenissen hebben hier wel de kans voor, dit geeft een verschil in het gevoel dat mensen hebben bij oude en fictieve moorden tegenover recente moorden. Het doel van de plaats sluit aan bij de aard van de moordwandeling, de overheid of onderneming zet namelijk een moordwandeling uit met een bepaald doel voor de toeristen. Zoals Stone (2006) beschreef in zijn dark tourism spectrum vallen zowel fictieve als non-fictieve moordwandelingen in de lichtste vorm van dark tourism. Volgens Stone worden die gekenmerkt door een hoge focus op entertainment en commercialiteit. Dit wordt bereikt door een belofte aan de toerist van moord en doodslag maar toch is het *“family friendly”*. Hierin is ook de doelgroep af te lezen, *“family friendly”* geeft aan dat een moordwandeling in principe voor alle leeftijden is. Volgens Stone wordt deze belofte nagekomen door toeristen te laten participeren in de wandeling en een hoge graad van toeristische infrastructuur. Volgens Robb (2009) wordt een toerist steeds meer gemotiveerd naar een dark place te gaan door reis verslagen van zowel internet als boeken. Dit leidt tot verschillende types toeristen die een dark place bezoeken. Robb argumenteert dat veel mensen dark tourism als een leerervaring willen ervaren, maar er zitten altijd mensen tussen die op zoek zijn naar *“cheap thrills”*. Zoals al eerder vermeld schrijft Robb verder dat deze toeristen verschillende waarderingen toekennen aan een dark place. Robb breidt hierbij het spectrum van Stone (2006), waarin de tegenstelling educatie en recreatie wordt gemaakt, uit met een derde motivatie, namelijk emotie. In figuur 2 is het conceptueel model gevisualiseerd.



Figuur 2, het conceptueel model van moordwandelingen

### 1.3 Verspreiding moordwandelingen in Noord- en Zuid-Holland

Omdat moordwandelingen door Stone (2006) worden beschouwd als een van de lichtste vormen van dark tourism is het interessant om te onderzoeken welke onderdelen een moordwandeling economisch aantrekkelijk maakt. Hoewel ook de investeringskosten van belang kunnen zijn bij het meten van de economische potentie, is die variabele niet mee genomen in het onderzoek. Dit onderzoek tracht een verschil te vinden in de bereidheid van (potentiële) toeristen om aan een moordwandeling deel te nemen. Anders verwoord: hebben de verschillende types moordwandelingen een even grote kans op succes? Zoals in het voorgaande hoofdstuk wordt gargumenteerd, is het redelijk om te denken dat de fictieve en de non-fictieve moordwandeling verschillende groepen toeristen aantrekt. Aangezien de verwachting is dat verschillende moordwandelingen verschillende toeristen zullen aantrekken, is het voor ondernemingen die moordwandelingen aanbieden belangrijk om duidelijk te maken welke soort moordwandelingen zij aanbieden. In figuur 3 is de verspreiding van moordwandelingen in Noord- en Zuid-Holland te zien. Deze regio is gekozen omdat hier een relatief dichte verspreiding van moordwandelingen aanwezig is. In de rest van Nederland komen moordwandelingen nog maar sporadisch en zeer verspreid voor.



Figuur 3 verspreiding van moordwandelingen in Noord- en Zuid-Holland

Het eerste dat opvalt, is de oververtegenwoordiging van Amsterdam in het aanbod van moordwandelingen. Dit is geen vreemde verschijning aangezien Amsterdam een veel grotere regio is, die ook nog eens dichter bevolkt is dan de overige regio's. De moordwandelingen in Hoorn, Edam-Volendam, Purmerend, Zaanstad en één in Amsterdam zijn allen fictief (leukedagweg.nl). Het fictieve karakter is zelfs zo dat in deze 5 steden de moordwandelingen identiek aan elkaar zijn. Vanuit deze onderneming biedt men precies dezelfde fictieve moordwandeling aan. Aangezien het hier om een fictieve moord gaat die deze onderneming zelf heeft bedacht, kan deze moord in elk mogelijke omgeving geplaatst worden. De opzet is dat het lichaam in een huis gevonden wordt, vervolgens loopt men een stadswandeling door het centrum van de betreffende stad, waarbij vragen over die stad beantwoord moeten worden. Bij elke goede vraag krijgen de toeristen een aanwijzing over de methoden om deze moord op te lossen. Verder wordt er een buurtonderzoek rond het huis gehouden, lezen de toeristen een dagboek en luisteren ze opgenomen telefoongesprekken af. Uit deze 'bewijsmaterialen' kunnen zij de verdachten, motieven en alibi's opmaken. Bij deze fictieve moordwandeling wordt enorm ingespeeld op het participeren en de verbeeldingskracht van de toeristen. Daarnaast komt deze fictieve moord niet uit bestaande verhalen of films en is dus niet aan een specifieke stad of regio gebonden. Deze moordwandeling zou in theorie op elke plek in de wereld gehouden kunnen worden met enkele kleine aanpassingen.

Daar tegenover staat de moordwandeling in Den Haag, hier is een moordwandeling georganiseerd waarbij bekende moordzaken uit de geschiedenis worden behandeld (geschiedenisvanzuidholland.nl). Vervolgens wordt er in Amsterdam ook nog een Baantjer moordwandeling georganiseerd waarbij de boeken van Baantjer centraal staan (amsterdamoudestad.nl). De onderneming heeft als doel om een beeld te schetsen van Amsterdam in de jaren '80 door middel van de bekende boeken van Baantjer.

De overige 3 moordwandelingen in Amsterdam (cimitours.nl) richten zich op een deel van de stad (Centrum, Jordaan en het gebied nabij Dam, Zeedijk, Chinatown, Nieuwmarkt en de Wallen). Oud-dienders zijn tijdens deze wandelingen de gidsen en vertellen over de onderzoeken waar zij vroeger aan meegewerkt hebben. Tevens geven zij ook een impressie hoe het was om in de jaren '70 en '80 in Amsterdam te wonen.

*“De wandeltour voert langs de legendes over personen als Haring Arie, Zwarte Joop, Frits van de Wereld, Klaas Bruinsma en de Chinese onderwereld. Verhalen uit gedoogbeleid, prostitutie en de illegale liveshows. Wat bracht de drugshandel in de loop van de jaren teweeg en waar vond je vroeger bijzondere bingohuizen en verscholen gokpaleizen.”*  
(cimitours.nl).

Bij de moordwandeling in Gouda (ad.nl) gaat het om een moord die zich voltrekt in het centrum van Gouda. Deze moordwandeling is gebaseerd op een moord in een ver Gouds verleden. Aangezien het hier gaat om een moordwandeling gebaseerd op een echte moord lijkt hier een combinatie te zijn gemaakt tussen non-fictie en fictie. De doelgroep in Gouda is onder andere leerlingen van de middelbare school.

## 2. Enquête moordwandeling

Om inzicht te krijgen in de bereidheid van (potentiële) toeristen om een bepaalde moordwandeling te bezoeken is er gekozen om een enquête uit te voeren. Het doel was een grote responsie te genereren en daarom is er gekozen om de enquête via internet te verspreiden. In bijlage 1 is de volledige enquête te zien. De enquête is verspreid via internet, waarbij mijn persoonlijke kennissenkring is aangesproken. De enquête heeft online gestaan van 14 november 2013 tot 10 december 2013. Aangezien de verspreiding via sociale media is gegaan, waarbij iedereen die de enquête heeft ingevuld is gevraagd om de enquête door te sturen, kan de non-response niet worden nagegaan.

Een erg belangrijke bias in het onderzoek zou het geven van sociaal geaccepteerde antwoorden zijn. De kans dat mensen onzeker zijn over de morele afwegingen die zij voor zich krijgen en dan maar een antwoord geven waarvan ze denken dat het ‘goed’ is, is aanwezig. Zeker als we ons bedenken dat de cijfers van de totale bezoeken aan oorlogsplekken, vernietigingskampen en begraafplaatsen erg hoog zijn (Stone, 2012), terwijl de toerist van zichzelf niet vindt dat hij/zij aan dark tourism doet.

De kern van de enquête ligt op het waarderen van de stellingen die gegeven worden. Elke stelling is gecodeerd met één of twee waardes, waaraan afgeleid kan worden of de respondent deze waarde belangrijk of niet belangrijk vindt. De verdeling van waarderingen zijn volgens de 5-punts Likert schaal gedaan. Een voorbeeld is de stelling:

*‘Het organiseren van een moordwandeling is respectloos tegenover de vermoorde persoon en de nabestaanden.’*

In bijlage 2 is een overzicht te vinden van alle stellingen en de gegeven waarderingen. Vervolgens komt dezelfde stelling nog eens voorbij maar nu voor de fictieve moordwandeling. Nu kan de respondent aangeven of het organiseren van een fictieve moordwandeling respectloos is tegenover de nabestaanden (in dit geval is dat de schrijver of bedenker van de fictieve moord) door middel van dezelfde schaalverdeling. Uiteindelijk wordt er door de stellingen een groot aantal ordinale variabelen verkregen die door middel van SPSS geïnterpreteerd worden. Omdat het in dit onderzoek om waarderingen gaat die ordinale variabelen zijn kan er niet gewerkt worden met de T-toets of de T-toets voor gepaarde waarnemingen. Daarnaast worden er in het onderzoek dezelfde respondenten gevraagd om twee keer dezelfde stelling te waarderen, maar met een verschil in de aard van de moordwandeling. Dit komt overeen met een ‘voor – na’ situatie en zijn daardoor gepaarde waarnemingen. Het interpreteren gaat vervolgens met de Wilcoxon rangtekentoets (sign rank test) voor gepaarde waarnemingen. Een voorbeeld hier van is te zien in tabel 1.

Gepaarde Stelling	De non-fictieve variant wordt positiever gewaardeerd	Aantal gelijke waarderingen	De fictieve variant wordt positiever gewaardeerd	Significantie level
Een (fictieve) moordwandeling is moreel gezien hetzelfde als een film/theaterstuk/musical	5 keer	29 keer	50 keer	Kleiner dan 0.001

Tabel 1: Voorbeeld

Na de uitvoering van deze analyse is er voor gekozen om nog een Cronbachs-Alfa toets uit te voeren. Deze toets meet of het acceptabel is om dezelfde schaal te gebruiken bij alle stellingen aan de hand van de resultaten.

De toets geeft een cijfer tussen de 0 en de 1 waarmee duidelijk wordt of de schaalverdeling goed wordt toegepast bij elke stelling. De vuistregel bij deze toets is dat de grens bij 0.7 ligt. Boven de 0.7 is het acceptabel om deze stellingen op dezelfde manier te beoordelen. Na alle stellingen toe te voegen aan de Cronbachs-Alfa toets kwam er een score van 0.685 uit, dit zit onder de grens van 0.7. Als de stellingen ‘*Commerciële bedrijven mogen moordwandelings aanbieden*’ en ‘*Commerciële bedrijven mogen fictieve moordwandelings aanbieden*’ verwijderd zouden worden uit de Cronbachs-Alfa toets, zou de score onhoog gaan naar 0.762 en zit nu wel boven de 0.7. De hoogste score die met deze stellingen in de Cronbachs-Alfa toets gescoord kan worden is 0.832, bij deze situatie waren er nog 6 duo’s aan stellingen over. Vervolgens is ervoor gekozen om alleen de stellingen over de commerciële bedrijven eruit te halen zodat er genoeg stellingen overblijven om uitspraken over te doen.

### 3. Resultaten

#### 3.1 Algemene resultaten

In tabel 2 is de responsie in geslacht en leeftijd te zien afgezet tegen de werkelijkheid (Statline.cbs.nl).

geslacht	aantal	percentage	Populatie
Man	42	49.50%	49.49%
Vrouw	43	50.50%	50.51%
totaal	85	100%	100%
<b>Leeftijd</b>			
<20	0	0%	23.07%
20-40	64	75.29%	24.56%
40-65	16	18.82%	35.54%
>65	5	5.89%	16.83%
Totaal	85	100%	100%

**Tabel 2: Verdeling geslacht en leeftijd**

Van de 85 respondenten zijn 43 vrouw (50.509%) en 42 (49.41%) man. Hoewel de verdeling van geslacht bijna gelijk is en erg overeenkomt met de werkelijkheid kan dat niet gezegd worden voor de verdeling van leeftijden. Dat ruim 75% tussen de 20 en 40 jaar is kan verklaard worden door de manier van onderzoeken. Door de enquête voornamelijk binnen mijn eigen kenniskring te verspreiden hebben vooral jong volwassenen de enquête ingevuld. Om de diversiteit van de respondenten te analyseren is ervoor gekozen om de respondenten te vragen of ze het verschijnsel ‘moordwandering’ kenden en of een moordwandering zouden willen lopen. In tabel 3 zijn de resultaten hiervan te zien.

<b>Bent u bekend met het verschijnsel 'moordwandeling'?</b>		
Ja, ik ben met een of meerdere wandelingen mee geweest	1	1.18%
Ja, ik heb er over gehoord/gelezen	27	31.76%
Nee	57	67.06%
Totaal	85	100%
<b>Zou u ooit met een moordwandeling mee willen lopen?</b>		
Ja	37	43.52%
Nee, omdat ik dit niet wil	21	24.71%
Nee, omdat ik een fysieke beperking heb die dit verhindert	1	1.18%
Weet niet	26	30.59%
Totaal	85	100%

**Tabel 3: Resultaten eerste indruk moordwandelingen**

### 3.2 De stellingen

Een eerste conclusie is dat alle gepaarde stellingen significant verschillend gewaardeerd werden (Bijlage 2). In tegenstelling tot het spectrum van Stone (2006), waarin alle moordwandelingen in dezelfde lichtste vorm van dark tourism vallen, zit er wel degelijk een verschil in het waarderen van de moordwandelingen tussen een fictieve en een non-fictieve moordwandeling. Door naar de verdeling van Robb (2009) te kijken zijn de stellingen in drie verschillende waarderingen te verdelen, de recreatieve, educatieve en emotionele waarden. Als we kijken naar de recreatieve waarde, kijken we naar het positief waarderen van de volgende duo's aan stellingen (Tabel 4).

<b>Gepaarde Stelling</b>	<b>De non-fictieve variant wordt positiever gewaardeerd</b>	<b>Aantal gelijke waarderingen</b>	<b>De fictieve variant wordt positiever gewaardeerd</b>	<b>Significantie level</b>
Het is goed om de wandelaars te betrekken in de moordwandeling door ze zelf de (fictieve) moord te laten oplossen	5 keer	30 keer	49 keer	Kleiner dan 0.001
Een (fictieve) moordwandeling is moreel gezien hetzelfde als een film/theaterstuk/musical	5 keer	29 keer	50 keer	Kleiner dan 0.001
Het moet verboden zijn om eten/drinken/souvenirs te verkopen tijdens een fictieve moordwandeling	43 keer	35 keer	6 keer	Kleiner dan 0.001

**Tabel 4: Waarderingen op recreatieve waarden**

De drie stelling in tabel 4 geven weer dat de recreatieve waarden veel positiever wordt gewaardeerd op de fictieve moordwandeling dan de non-fictieve moordwandeling.

Voor het waarden van de educatieve waarden is gekeken naar het positief waarden van de volgende stellingen (Tabel 5):

<b>Gepaarde Stelling</b>	<b>De non-fictieve variant wordt positiever gewaardeerd</b>	<b>Aantal gelijke waarden</b>	<b>De fictieve variant wordt positiever gewaardeerd</b>	<b>Significantie level</b>
Een (fictieve) moordwandering is een goede manier om kinderen kennis te laten maken met politie onderzoek	7 keer	28 keer	49 keer	Kleiner dan 0.001
Het is goed dat door middel van de (fictieve) moordwandering dit stukje geschiedenis wordt doorgegeven	35 keer	33 keer	16 keer	0.037 (3.7%)
De focus in een (fictieve) moordwandering moet op educatie liggen	32 keer	37 keer	15 keer	0.006 (0.6%)
Basisscholen en middelbare scholen moeten (fictieve) moordwanderingen als excursie gaan aanbieden	11 keer	41 keer	32 keer	0.012 (1.2%)

**Tabel 5: Waarden op educatieve waarde**

In deze stellingen is de eerste tegenstelling te zien. De respondenten vinden dat kinderen maar beter niet geconfronteerd kunnen worden met de ‘echte’ werkelijkheid en dus liever de fictieve moordwandering gebruiken om kinderen kennis te laten maken met politie onderzoek. Ook vinden de respondenten niet dat basisscholen en middelbare scholen moordwanderingen moeten aanbieden, maar als de scholen dan moordwanderingen gaan aanbieden dan liever de fictieve vorm van moordwanderingen. De meerderheid vindt wel dat een moordwandering beter gebruikt kan worden om het verhaal van een echt gebeurde moord door te geven dan dat een moordwandering gebruikt wordt om fictie door te geven. Ook vinden de respondenten dat de focus meer op educatie moet liggen bij non-fictieve moordwanderingen dan bij fictieve moordwanderingen.

Ook kan er na de analyse van deze stelling gesteld worden dat niet alle moordwanderingen in de lichtste vorm van dark tourism zitten. Bij fictieve moordwanderingen ligt de focus vooral op recreatie en daarmee zou deze inderdaad in de lichtste vorm van het spectrum van Stone (2006) liggen. De resultaten voor non-fictieve moordwanderingen laten zien dat er een grotere focus op de educatie ligt ten opzichte van recreatie waardoor geargumenteed kan worden dat een moordwandering gebaseerd op echte moorden zich in een donkerdere tint bevindt dan fictieve moordwanderingen.

Voor de waardering emotie zien we een soortgelijk verschil als in de educatieve waardering. In tabel 6 zijn de stellingen te zien over de emotionele waarde in moordwandelingen:

<b>Gepaarde Stelling</b>	<b>De non-fictieve variant wordt positiever gewaardeerd</b>	<b>Aantal gelijke waarderingen</b>	<b>De fictieve variant wordt positiever gewaardeerd</b>	<b>Significantie level</b>
Het organiseren van een (fictieve) moordwandeling is respectloos tegenover de vermoorde persoon en de nabestaanden (Schrijver)	57 keer	22 keer	5 keer	Kleiner dan 0.001
De moord die centraal staat in de (fictieve) moordwandeling moet een opgeloste en een gesloten zaak zijn	53 keer	25 keer	6 keer	Kleiner dan 0.001

**Tabel 6: Waarderingen op emotionele waarde**

De stelling: *'Het organiseren van een (fictieve) moordwandeling is respectloos tegenover de nabestaanden'* geeft een enorm verschil in waarderingen. 57 van 85 respondenten waardeerde deze stelling positiever voor de moordwandeling gebaseerd op echte moorden en 5 waardeerde de stelling positiever voor de fictieve variant. De fictieve moordwandeling wordt nauwelijks op de emotionele waarde gewaardeerd en slechts deels op de educatieve waarde. Dit terwijl de 'echte' moordwandeling bijna niet op de educatieve waarde wordt gewaardeerd en vooral de educatieve en emotionele waarden naar voren komen. Ook hebben 53 respondenten liever dat de werkelijke moord die centraal staat in de moordwandeling een opgeloste en gesloten zaak is ten opzichte van de fictieve variant van de moordwandeling. In de stelling: *'De moord die centraal staat in de (fictieve) moordwandeling moet een opgeloste en gesloten zaak zijn'* hadden slechts 6 respondenten een positievere score aan de fictieve moordwandeling gegeven.

Hoewel de respondenten de kinderen liever onderwezen zien worden door middel van fictieve moorden ligt die focus bij henzelf op recreatie bij deze fictieve moorden. Het gaat zelfs zover dat men vindt dat bij het bezoek aan een moordwandeling gebaseerd op echte moorden men minstens 18 moet zijn. Dit blijkt uit de stelling *'Een (fictieve) moordwandeling moet alleen voor mensen van 18 jaar en ouder toegankelijk zijn'* (tabel 7).

<b>Gepaarde Stelling</b>	<b>De non-fictieve variant wordt positiever gewaardeerd</b>	<b>Aantal gelijke waarderingen</b>	<b>De fictieve variant wordt positiever gewaardeerd</b>	<b>Significantie level</b>
Een (fictieve) moordwandeling moet alleen voor mensen van 18 jaar of ouder toegankelijk zijn	38 keer	37 keer	9 keer	Kleiner dan 0.001

**Tabel 7: De leeftijd voor een moordwandeling**

Met 37 ties en ook 38 keer een positievere score voor de non-fictieve moordwandeling staat men toch positiever tegenover een fictieve moordwandeling voor kinderen onder de 18 dan een non-fictieve moordwandeling.



De tijdsgeest speelt bij non-fictieve moordwandelingen een grote rol, terwijl deze variabele voor fictieve moordwandelingen eigenlijk geen rol speelt. Dit is te zien in tabel 8:

Gepaarde Stelling	De non-fictieve variant wordt positiever gewaardeerd	Aantal gelijke waarderingen	De fictieve variant wordt positiever gewaardeerd	Significantie level
Een (fictieve) moordwandeling mag alleen georganiseerd worden als de (fictieve) moord meer dan 20 jaar geleden is gepleegd	53 keer	23 keer	8 keer	Kleiner dan 0.001

**Tabel 8: De tijd sinds de moord**

De conclusie is dat de verstreken tijd sinds de moord wel degelijk uitmaakt voor een moordwandeling gebaseerd op echte moorden, terwijl dit voor fictieve moorden niet het geval is.

De laatste stelling gaat over de aanbieder van moordwandelingen (tabel 9):

Gepaarde Stelling	De non-fictieve variant wordt positiever gewaardeerd	Aantal gelijke waarderingen	De fictieve variant wordt positiever gewaardeerd	Significantie level
(Fictieve) moordwandelingen mogen alleen door de overheid of gemeente worden georganiseerd	42 keer	34 keer	8 keer	Kleiner dan 0.001

**Tabel 9: Aanbieders van moordwandelingen**

In deze stelling zien we terug dat men veel sterker de mening heeft dat alleen overheid en gemeente de moordwandeling mag aanbieden als het over een non-fictieve moordwandeling gaat. Hier is ook weer in terug te zien dat een non-fictieve moordwandeling veel gevoeliger ligt dan een fictieve moordwandeling.

### 3.3 Conclusie

In tegenstelling tot de veronderstelling van Lennon & Foley (2000) en Wight (2005) hebben deze respondenten minder recreatieve waardering gegeven aan de stellingen over moordwandelingen gebaseerd op echte moorden. Lennon & Foley en Wight schreven dat dood en ramp een enorme interesse is van de mens en het verschuivende paradigma ertoe leidt dat we steeds minder morele bezwaren hebben tegen dark tourism. Hoewel de resultaten van mijn onderzoek deze argumenten tegenspreken zou het, zoals eerder vermeld, ook kunnen dat de respondenten antwoorden geven waarvan zij denken dat deze sociaal geaccepteerd worden. Helaas is dit niet getoetst.

## 4. Conclusie

De resultaten in de enquête over moordwandelingen duiden erop dat er een duidelijk verschil zit in de waarderingen als het over de aard van de moordwandeling gaat. De fictieve moordwandeling is geschikt voor de recreatieve kant van het dark tourism, aangezien stellingen over de recreatieve waarde significant positiever worden gewaardeerd voor de fictieve moordwandelingen ten opzichte van de non-fictieve moordwandelingen. Precies het tegenovergestelde is waar voor de stellingen over de emotionele waarde van moordwandelingen. Alleen de moordwandelingen gebaseerd op echte moorden zijn geschikt voor de emotionele waarde. De stellingen over educatieve waarde worden voor de non-fictieve moordwandelingen in algemene zin positiever gewaardeerd. Behalve als de doelgroep van de moordwandeling mensen zijn die jonger dan 18 jaar zijn, dan wordt op het gebied van educatie de voorkeur gegeven aan een fictieve moordwandeling.

De resultaten staan in contrast met onder anderen Blom (2000), Lennon & Foley (2000) en Wight (2005). Een grote vraag naar nieuws en sensatie in de media zou volgens Blom (2000) leiden tot een verschuiving van de moraal. Iets wat een aantal jaar geleden als onethisch werd gezien zou nu meer acceptabel kunnen worden. Lennon en Foley (2000) schreven dat mensen een grote interesse hebben in dood en ramp en Wight schrijft over een verminderd moreel bezwaar tegen dark tourism. Omdat deze resultaten niet overeenkomen met de literatuur is het aannemelijk dat er meer variabelen meespelen die invloed hebben op moordwandelingen in dark tourism. Een vervolgstudie zou kunnen kijken in hoeverre mensen bij ethische vraagstukken geneigd zijn om een sociaal geaccepteerd antwoord te geven in plaats van hun echte mening. Ook lijkt de veralgemenisering van moordwandelingen in het spectrum van Stone (2006) niet overeen te komen met de resultaten in dit onderzoek. De resultaten in dit onderzoek duiden erop dat er wel een verschil in recreatieve waarde en educatieve waarde aan te brengen is tussen de twee vormen van moordwandelingen. De moordwandeling gebaseerd op echte moorden zou volgens deze enquête in een donkerdere tint vallen dan Stone argumenteert. Ook hier zou verder onderzoek wellicht een nuance in het spectrum van Stone kunnen aanbrengen.

Ongeacht of de respondenten sociaal geaccepteerde antwoorden geven blijkt dat de drempel om een fictieve moordwandeling te bezoeken lager is dan de drempel om een non-fictieve moordwandeling te bezoeken. Zowel de doelgroep (kinderen) als de tijd lijkt geen verschil te maken voor de fictieve moordwandeling, terwijl dit wel het geval is voor de non-fictieve moordwandeling. Het zou voor aanbieders van moordwandelingen dus van toegevoegde waarde kunnen zijn om op de website te vermelden of het hier om echte of fictieve moorden gaat bij de moordwandeling, net als het vermelden van de tijdsschaal en de mate waarin de toeristen kunnen participeren.

## 5. Literatuurlijst

Ashworth, G. & Hartmann, R. (2005). *Horror and Human Tragedy Revisited: The management of Sites of Atrocities for Tourism*. New York: Cognizant.

Biran, A. (2011). Sought Experiences At (Dark) Heritage Sites. *Annals of Tourism Research*, 38:3, 820-841.

Blom, T. (2000). Morbid Tourism: A Postmodern Market Niche with an Example from Althorpe. *Norwegian Journal of Geography*, 54:1, 29-36.

Dann, G. M. S. (1994). *Tourism: The Nostalgia Industry of the Future*. Oxford: Butterworth Heinemann.

Lennon, J. & Foley, M. (2000). *Dark tourism: The Attraction of Death and Disaster*. London: Continuum.

Robb, E. M. (2009). Violence and Recreation: Vacationing in the Realm of Dark Tourism. *Anthropology and Humanism*, 34:1, 51-60.

Rojek, C. (1993). *Ways of Escape: Modern Transformation in Leisure and Travel*. London: Macmillan

Seaton, A. (1996). Guided by the Dark: From Thanatopsis to Thanatourism. *International Journal of Heritage Studies*, 2:4, 234-244.

Smith, V. (1998). War and Tourism: An American Ethnography. *Annals of Tourism Research*, 25:1, 202-227.

Stone, P. R. (2006). A dark tourism spectrum: towards a typology of death and macabre related tourist sites, attraction and exhibitions. *From the selected Works of Dr. Philip Stone*, 54:2, 145-160.

Stone, P. R. (2012). Dark tourism and Significant Other Death: Towards a Model of Mortality Mediation. *Annals of Tourism Research*, 39:3, 1565-1587.

Stone, P. R. & Sharpley, R. (2008). Consuming Dark tourism: A Thanatological Perspective. *Annals of Tourism Research*, 35:2, 574-595.

Wight, A. C. (2005). Philosophical and Methodological Praxes in Dark tourism: Controversy, Contention and the Evolving Paradigm. *Journal of Vacation Marketing*, 12:12, 119-129.

### Websites:

<http://www.amsterdamoudestad.nl/groepsuitjes-amsterdam/moordwandeling-amsterdam>

<http://www.leukedagweg.nl/sportiefopstap.nl/evenement.php?iEventID=1392>

<http://www.geschiedenisvanzuidholland.nl/actueel/agenda/bericht/370/4-nov-moordwandeling-den-haag>

<http://www.crimitours.nl/?gclid=CPqXttfur7sCFQMcwwodn2kAEg>

<http://www.ad.nl/ad/nl/1012/Nederland/article/detail/2401692/2005/10/21/Moordwandering-in-de-avondschemer.dhtml>

[http://statline.cbs.nl/StatWeb/publication/?DM=SLNL&PA=37296NED&D1=0-2&D2=0,10,20,30,40,50,\(1-1\)-I&VW=T](http://statline.cbs.nl/StatWeb/publication/?DM=SLNL&PA=37296NED&D1=0-2&D2=0,10,20,30,40,50,(1-1)-I&VW=T)

<http://statline.cbs.nl/StatWeb/publication/?DM=SLNL&PA=37296NED&D1=0-2,8-13&D2=0,10,20,30,40,50,62-63&HDR=G1&STB=T&VW=T>

## 6. Bijlagen

### *Bijlage 1: Enquête*

#### **Kansrijkheid van moordwandelingen**

Beste respondent,

Voor mijn bachelorscriptie van de studie Sociale Geografie & Planologie aan de Rijksuniversiteit Groningen voer ik een onderzoek uit naar de kansrijkheid van de toeristische activiteit 'moordwandeling'. De focus van het onderzoek ligt op de waarderingen die u geeft aan deze moordwandelingen en de resultaten komen uiteindelijk in mijn onderzoek.

Een moordwandeling is een rondleiding door een gebied of stad waarbij er plekken bezocht worden die iets te maken hebben met bekende (of minder bekende) moordzaken. Een gids geeft u uitleg over het politie onderzoek, de ontdekkingen en de motieven van deze moordzaak. Ook krijgt u een beschrijving van hoe het was om te leven in dit gebied of deze stad ten tijde van de moord of moorden.

Het onderzoek bestaat uit 4 introducerende vragen over uw persoonskenmerken, gevolgd door twee maal 14 stellingen.

Mocht u interesse hebben in de uitkomsten van dit onderzoek, dan kunt u een e-mail sturen naar [stijnhovens91@gmail.com](mailto:stijnhovens91@gmail.com). Dan zal ik u het onderzoek toesturen als het af is.

Ik wil u graag alvast hartelijk bedanken voor uw medewerking aan dit onderzoek.

Met vriendelijke groet,  
Stijn Hovens

Start

[www.thesistools.com](http://www.thesistools.com)

---

#### **Kansrijkheid van moordwandelingen**

 PDFmyURL.com



stukje geschiedenis wordt doorgegeven.

Moordwandelingen mogen alleen door de overheid of gemeente worden georganiseerd.

De moord die centraal staat in de moordwandeling moet een opgeloste en een gesloten zaak zijn.

De focus in een moordwandeling moet op educatie liggen.

Commerciële bedrijven mogen moordwandelingen aanbieden.

Een moordwandeling moet alleen voor mensen van 18 jaar of ouder toegankelijk zijn.

Bij bekende personen (bijvoorbeeld Pim Fortuyn) mogen overheid en bedrijven moordwandelingen aanbieden zonder het de nabestaanden te vragen.

Een moordwandeling is moreel gezien hetzelfde als een film/theaterstuk/musical over een waargebeurd verhaal.

Het moet verboden zijn om eten/drinken/souvenirs te verkopen tijdens een moordwandeling.

Basisscholen en middelbare scholen moeten moordwandelingen als excursie gaan aanbieden.

**Als laatste vraag ik u een mening te geven over dezelfde stellingen, maar denk bij het beantwoorden niet aan de 'gewone' moordwandelingen maar aan fictieve moordwandelingen. Fictieve moordwandelingen worden georganiseerd rondom fictieve moorden. Denk bij deze fictieve moorden aan bekende boeken of films waar moorden in worden gepleegd, bijvoorbeeld moordwandelingen rondom de boeken van Baantjer.**

Bij de stelling die over de tijd sinds de moord gaat wordt nu de tijd sinds de periode dat het boek of de film zich afspeelt bedoelt.

Bij de stelling over de nabestaanden wordt de schrijver bedoelt.

6.

### Stellingen

	Helemaal mee eens			Helemaal mee oneens	
Een fictieve moordwandeling is een goede manier om kinderen kennis te laten maken met politie onderzoek.	<input type="radio"/>	<input type="radio"/>	<input type="radio"/>	<input type="radio"/>	<input type="radio"/>
Een fictieve moordwandeling mag alleen georganiseerd worden als de fictieve moord meer dan 20 jaar geleden is gepleegd.	<input type="radio"/>	<input type="radio"/>	<input type="radio"/>	<input type="radio"/>	<input type="radio"/>
Het organiseren van een fictieve moordwandeling is respectloos tegenover de vermoorde persoon en de nabestaanden.	<input type="radio"/>	<input type="radio"/>	<input type="radio"/>	<input type="radio"/>	<input type="radio"/>
Het is goed om de wandelaars te betrekken in de moordwandeling door ze zelf de fictieve moord te laten oplossen.	<input type="radio"/>	<input type="radio"/>	<input type="radio"/>	<input type="radio"/>	<input type="radio"/>
Het is goed dat door middel van de fictieve moordwandeling dit stukje geschiedenis wordt doorgegeven.	<input type="radio"/>	<input type="radio"/>	<input type="radio"/>	<input type="radio"/>	<input type="radio"/>
Fictieve moordwandelingen mogen alleen door de overheid of gemeente worden georganiseerd.	<input type="radio"/>	<input type="radio"/>	<input type="radio"/>	<input type="radio"/>	<input type="radio"/>
De moord die centraal staat in de fictieve moordwandeling moet een opgeloste en een gesloten zaak zijn.	<input type="radio"/>	<input type="radio"/>	<input type="radio"/>	<input type="radio"/>	<input type="radio"/>
De focus in een fictieve moordwandeling moet op educatie liggen.	<input type="radio"/>	<input type="radio"/>	<input type="radio"/>	<input type="radio"/>	<input type="radio"/>
Commerciële bedrijven mogen fictieve moordwandelingen aanbieden.	<input type="radio"/>	<input type="radio"/>	<input type="radio"/>	<input type="radio"/>	<input type="radio"/>
Een fictieve moordwandeling moet alleen voor mensen	<input type="radio"/>	<input type="radio"/>	<input type="radio"/>	<input type="radio"/>	<input type="radio"/>

van 18 jaar of ouder toegankelijk zijn.

Een fictieve moordwandeling is moreel gezien hetzelfde als een film/theaterstuk/musical.	<input type="radio"/>	<input type="radio"/>	<input type="radio"/>	<input type="radio"/>	<input type="radio"/>
Het moet verboden zijn om eten/drinken/souvenirs te verkopen tijdens een fictieve moordwandeling.	<input type="radio"/>	<input type="radio"/>	<input type="radio"/>	<input type="radio"/>	<input type="radio"/>
Basisscholen en middelbarescholen moeten fictieve moordwandelingen als excursie gaan aanbieden.	<input type="radio"/>	<input type="radio"/>	<input type="radio"/>	<input type="radio"/>	<input type="radio"/>

7.

Wilt u nog op en/of aanmerkingen plaatsen bij dit onderzoek?

[Klik hier](#)

Hartelijk bedankt voor uw medewerking in dit onderzoek. Uw mening wordt zeer op prijs gesteld.



## Bijlage 2: Resultaten van stellingen

Gepaarde Stelling	De non-fictieve variant wordt positiever gewaardeerd	Aantal gelijke waarderingen	De fictieve variant wordt positiever gewaardeerd	Significantie level
Een (fictieve) moordwandeling is een goede manier om kinderen kennis te laten maken met politie onderzoek	7 keer	28 keer	49 keer	Kleiner dan 0.001
Basisscholen en middelbare scholen moeten (fictieve) moordwandelingen als excursie gaan aanbieden	11 keer	41 keer	32 keer	0.012 (1.2%)
Een (fictieve) moordwandeling mag alleen georganiseerd worden als de (fictieve) moord meer dan 20 jaar geleden is gepleegd	53 keer	23 keer	8 keer	Kleiner dan 0.001
Het organiseren van een (fictieve) moordwandeling is respectloos tegenover de vermoorde persoon en de nabestaanden (Schrijver)	57 keer	22 keer	5 keer	Kleiner dan 0.001
Het is goed om de wandelaars te betrekken in de moordwandeling door ze zelf de (fictieve) moord te laten oplossen	5 keer	30 keer	49 keer	Kleiner dan 0.001
Het is goed dat door middel van de (fictieve) moordwandeling dit stukje geschiedenis wordt doorgegeven	35 keer	33 keer	16 keer	0.037 (3.7%)
(Fictieve) moordwandelingen mogen alleen door de overheid of gemeente worden georganiseerd	42 keer	34 keer	8 keer	Kleiner dan 0.001
De moord die centraal staat in de (fictieve) moordwandeling moet een opgeloste en een gesloten zaak zijn	53 keer	25 keer	6 keer	Kleiner dan 0.001
De focus in een (fictieve) moordwandeling moet op educatie liggen	32 keer	37 keer	15 keer	0.006 (0.6%)
Een (fictieve) moordwandeling moet alleen voor mensen van 18 jaar of ouder toegankelijk zijn	38 keer	37 keer	9 keer	Kleiner dan 0.001
Een (fictieve) moordwandeling is moreel gezien hetzelfde als een film/theaterstuk/musical	5 keer	29 keer	50 keer	Kleiner dan 0.001
Het moet verboden zijn om eten/drinken/souvenirs te verkopen tijdens een fictieve moordwandeling	43 keer	35 keer	6 keer	Kleiner dan 0.001

### *Bijlage 3: Peer review checklist*

- Algemene opmerkingen gehele thesis: *Ziet er goed uit maar lees je tekst nog even goed door ivm interpunctie, missende woorden, dubbele woorden, etc. Deze staan er nog best veel in. Ook denk ik dat je nog wat meer structuur in de tekst zou kunnen aanbrengeen zodat het wat prettiger leest en je argument duidelijker wordt. Voor de rest ziet het er goed uit! Leuk onderwerp!*

**Ik heb een aantal stukken volledig herschreven zodat de tekst duidelijker wordt en meer structuur krijgt. Ook heb ik de kritiek op het gebied van populair geschreven stukken erg serieus genomen en veranderd.**

- *Je noemt hoofdvraag, gebruikte onderzoeksmethode en conclusie. Dat is wat er in moet staan. Ook vat je de gebruikte wetenschappelijke literatuur samen. Dit is het grootste gedeelte van de samenvatting en zou misschien wat kunnen ingekort omdat de focus nu op de wetenschappelijke literatuur ligt, en niet op je onderzoek.*

**Het gedeelte van de samenvatting dat gefocust op wetenschappelijke literatuur is heb ik sterk ingekort en meer informatie opgeschreven over mijn onderzoek en de resultaten daarvan.**

- *Ik vind je hoofdvraag wat vaag geformuleerd. Ik snap wat je ermee bedoeld, maar datgene wat je bedoeld staat niet in de vraag. Als ik het goed heb begrepen, wil je de manier waarop fictieve en echte moordwandelingen worden gewaardeerd vergelijken, van beide wandelingen de bepalen dat deze moordwandeling succesvol is en vervolgens vergelijken of deze kansen significant van elkaar verschillen. Dit laatste stuk (dus de vergelijking tussen fictief en non-fictief blijkt niet uit de hoofdvraag. Indien je dit niet bedoelde met je hoofdvraag is het misschien alsnog een goed idee eens naar de formulering te kijken.*

**De hoofdvraag is opnieuw geformuleerd en daarmee hoop ik dat daarmee onduidelijkheid over de inhoud heb verholpen.**

- *Je maakt goed de link tussen de theorie en het eigen onderzoek (moordwandelingen). Dit wordt vooral gedaan in de tweede paragraaf, de eerste ervaar ik toch een beetje als een opsomming van theorie. Misschien kun je de laatste regels van deze paragraaf (waarin je heel duidelijk de link maakt!) ergens in deze tekst verwerken in plaats van aan het einde?*

**Ook dit deel is voor een groot gedeelte herschreven en in sommige stukken een andere volgorde gezet.**

*Je stelt dat moordwandelingen interessant zijn om te bestuderen omdat het één van de lichtste vormen van dark tourism is. Ik vermoed dat je wijst op het feit dat 'light dark tourism' gericht is op entertainment maar in de tekst maak je dit argument niet af. Tip!*

*Je enquête lijkt te gaan over of moordwandelingen op de website van aanbieders zou moeten staan als ik de eerste zin onder het kopje 'enquête' moet geloven. Vervolgens gaat het daar niet meer over. Als ik vervolgens naar resultaten kijk, is dit ook niet waar je enquête voor diende...*

**Ik heb meer wat dieper gekeken naar de websites die moordwandelingen aanbieden en kwam tot de conclusie dat mijn eerder genomen conclusies enorm overhaast waren. Dit is aangepast.**

Het argument dat ik niet afmaak over dark tourism heb ik niet meer terug kunnen vinden dus wellicht had ik dit al aangepast tussen het sturen van de draft versie en het krijgen van een peer review.

*/Ik mis wat structuur, met name dat even zoeken is naar de manier waarop de data is verzamelt en de manier waarop deze is geanalyseerd. Misschien kun je tussenkopjes invoegen waarmee je dit onderscheid maakt? Dan komen de belangrijkste onderdelen van de methodologie duidelijker naar voren.*

De structuur in de methodologie is volledig aangepast. Ook zijn alle bijlagen toegevoegd.

*Je hebt heel veel resultaten en trekt logische conclusies uit je statistische analyse, maar de resultaten zitten verstopt in een hele lange lap tekst. De tekst lijkt daardoor niet erg gestructureerd en is niet zo overzichtelijk. Misschien kun je per waarde (educatief, emotie, recreatieve.) een tussenkopje maken en de resultaten bespreken? Of een tabel toevoegen, waarin de resultaten overzichtelijk staan. Die opbouw zit er wel in, maar het is even zoeken. Of misschien per deelvraag groeperen...*

Ook hier is de structuur volledig aangepast en een conclusie toegevoegd.