

RIJKSUNIVERSITEIT GRONINGEN

# Geopark de Hondsrug

---

Een bachelor thesis over de relatie tussen  
geologie, geomorfologie en sense of place

**E.H. van Spijker**

**s2061864**

## Samenvatting

Sinds september 2013 is het Hondsruggebied het eerste Geopark van Nederland. Dit onderzoek is er op gericht om er achter te komen in hoeverre de redenen van de aanwijzing van het gebied als Geopark ook door de bewoners van het gebied worden gedeeld als kenmerkend voor het Hondsruggebied. De hoofdvraag van dit onderzoek luidt hierbij: *In hoeverre vinden de inwoners van het Hondsruggebied de geologische en geomorfologische aspecten van het gebied bepalend voor het beeld dat zij hebben van het Hondsruggebied?* Aan de hand van afgenomen enquêtes door het gehele Hondsruggebied wordt er getracht om antwoord te vinden op deze vraag. Er zal met behulp van de resultaten uit deze enquêtes aangetoond worden dat de mate van bekendheid met de eerder genoemde aspecten van het gebied van invloed zijn op het beeld dat de inwoners hebben van het Hondsruggebied.

**Kernwoorden:** Geopark, Hondsrug, Geologie, Geomorfologie, Geologisch erfgoed, Sense of place.

## INHOUDSOPGAVE

<b>1. Inleiding</b> .....	3
1.1 Aanleiding.....	3
1.2 Probleemstelling .....	3
1.3 Opbouw van de thesis.....	4
<b>2. Theoretisch kader</b> .....	5
2.1 Begrippen en definities .....	5
2.2 Relevantie onderzoek.....	7
2.3 Het conceptueel model.....	9
<b>3. Methodologie</b> .....	10
3.1 Onderzoeksmethode.....	10
3.2 Dataverzameling.....	10
3.3 Ethische overwegingen .....	13
<b>4. Resultaten</b> .....	14
4.1 De bekendheid met de geologie en geomorfologie .....	14
4.2 Het beeld bij de Hondsrug.....	19
4.3 Het Geopark .....	21
<b>5. Conclusie en discussie</b> .....	23
5.1 Conclusie .....	23
5.2 Discussie .....	24
<b>6. Literatuurlijst</b> .....	25
<b>7. Bijlagen</b> .....	27
Bijlage 1: Enquête.....	28
Bijlage 2: Fotobijlage bij de enquête.....	32

# 1. Inleiding

## 1.1. Aanleiding

Op 5 september 2013 heeft het Europese Geopark Netwerk bekend gemaakt dat de Hondsrug de status van Europees Geopark krijgt. Hierdoor werd het Hondsruggebied het eerste Geopark van Nederland (Geopark de Hondsrug, 2014). Een Geopark is een nationaal beschermd gebied met daarin een of meerdere locaties met geologisch erfgoed. Dit geologisch erfgoed kan zeldzaam zijn, een bepaalde waarde hebben of esthetisch aantrekkelijk zijn. (UNESCO, 2006). Het feit dat het gebied nu, als eerste van Nederland, de titel van Geopark mag dragen, maakt het een interessant gebied om onderzoek naar te doen. Zo kan het zijn dat niet iedereen het er mee eens is dat het Hondsruggebied deze titel heeft gekregen, aangezien mensen onderling soms een hele andere kijk hebben op wat een interessant of mooi gebied is. Daarnaast kan er ook sprake zijn van hele andere denkbeelden bij de Hondsrug, bijvoorbeeld op basis van persoonlijke ervaringen en plaatsgebondenheid. Voor dit onderzoek wordt er gekeken in hoeverre de geologische en geomorfologische aspecten van het Hondsruggebied bepalend zijn voor het beeld dat de inwoners hebben van het gebied. Dit onderzoek is er dan ook op gericht om aan te tonen of de redenen waarom het Hondsruggebied een Geopark is geworden, namelijk de geologische en geomorfologische aspecten, als belangrijk worden ervaren voor het beeld dat de lokale bevolking heeft.

## 1.2. Probleemstelling

Dit onderzoek is er op gericht om aan te tonen of de lokale bevolking van het Hondsruggebied de redenen waarom het gebied een Geopark geworden is inderdaad als belangrijk ervaart voor het beeld van het gebied. De hoofdvraag luidt:

*In hoeverre vinden de inwoners van het Hondsruggebied de geologische en geomorfologische aspecten van het gebied bepalend voor het beeld dat zij hebben van het Hondsruggebied?*

De deelvragen die uit deze hoofdvraag voortvloeien zijn bedoeld om de aspecten van de hoofdvraag apart te beantwoorden. Allereerst is er de vraag *in hoeverre de inwoners van het Hondsruggebied bekend zijn met de geologische en geomorfologische aspecten van het gebied*. Dit is noodzakelijk om te onderzoeken, omdat de mate van bekendheid met deze aspecten bepalend kan zijn voor de beeldvorming van de inwoners wat betreft het gebied. Zo is het mogelijk dat men een gebied meer waardeert als men bekend is met de bijbehorende ontstaansgeschiedenis en landschapsvormende processen. De andere deelvraag zal zich meer richten op het persoonlijke beeld dat de inwoners hebben van het gebied. Hier is het de vraag *wat het beeld is dat de inwoners hebben van het Hondsruggebied*. Hierbij zal het dus de vraag zijn of dat beeld enigszins gerelateerd is aan de eerder genoemde geologische en geomorfologische aspecten. Het zou kunnen

zijn dat dit tot op een zekere hoogte overeenkomt, maar het zou ook kunnen zijn dat de inwoners bij het Hondsruggebied eerder denken aan persoonlijke herinneringen en hun relatie met hun dorp of stad. Om er achter te komen wat het antwoord op de hoofdvraag is, is het noodzakelijk om te zoeken naar een antwoord op de tweede deelvraag en dit te koppelen aan het antwoord op de eerste deelvraag.

### 1.3.Opbouw van de thesis

Om tot een weloverwogen conclusie te komen zal er in deze thesis eerst stil gestaan worden bij het theoretisch kader. Hier zullen alle benodigde begrippen door middel van bestaande literatuur gedefinieerd en uitgelegd worden. Vervolgens zullen deze begrippen gekoppeld worden aan theorieën, waarna de relevantie van dit onderzoek voor de wetenschap vermeld zal worden.

Na het theoretisch kader zal de methodologie behandeld worden. In dit hoofdstuk wordt beschreven hoe de onderzoeksmethode tot stand is gekomen, hoe de dataverzameling is gegaan en worden de ethische overwegingen besproken. Hierna zal er een hoofdstuk gewijd worden aan het presenteren en bespreken van de resultaten die uit de verworven data naar voren zijn gekomen.

Uiteindelijk zullen alle hoofdzaken uit de genoemde hoofdstukken kort samengevat worden en zal hier een conclusie uit getrokken worden, om vervolgens over te gaan op de discussie.

Na dit hoofdstuk is er nog een literatuurlijst en zijn er enkele relevante bijlagen te vinden.

## 2.Theoretisch kader

### 2.1.Begrippen en definities

#### **Geopark de Hondsrug**

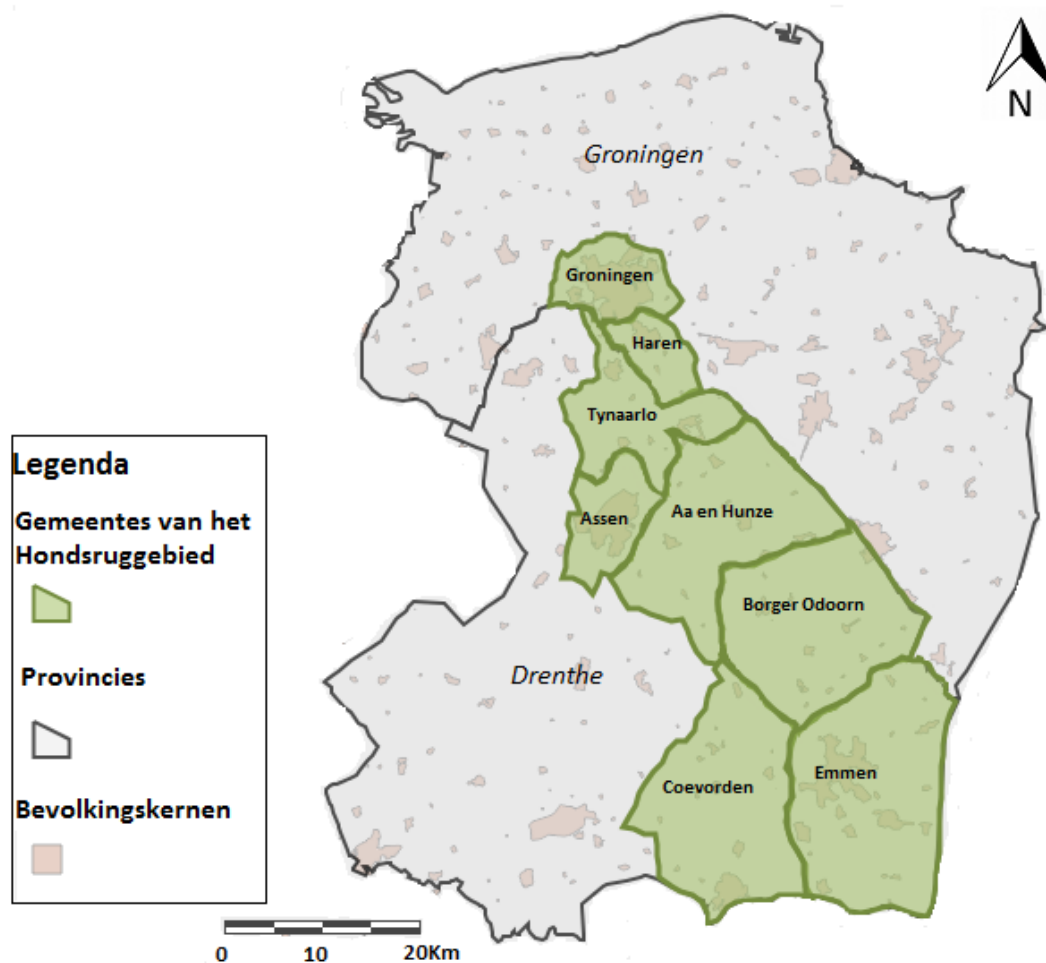
Een *Geopark* is een nationaal beschermd gebied met daarin een of meerdere locaties met geologisch erfgoed. Dit geologisch erfgoed kan zeldzaam zijn, een bepaalde waarde hebben of esthetisch aantrekkelijk zijn. (UNESCO, 2006). De reden dat een gebied een Geopark wordt heeft voor het grootste gedeelte te maken met het geologische erfgoed. UNESCO (2006) sluit echter niet andere aspecten als ecologische en culturele waarde en archeologische vondsten uit als belangrijke graadmeters voor het voldoen aan de eisen van een Geopark. De doelen van een Geopark zijn: het geologische erfgoed te behouden, door middel van educatie het brede publiek bekend te maken met het landschap en het ontwikkelen van toerisme op een duurzame manier (Eder & Patzak, 2014). Chen (2003, in Zeng, 2013) voegt hier aan toe dat Geoparken ook geo-economische onderzoeken moeten stimuleren en natuurwetenschappen populairder moeten maken bij de lokale bevolking. Deze doelen bieden een mogelijkheid om, vooral in rurale gebieden, nieuwe economische activiteit te genereren (Farsani et al., 2010). In dit onderzoek zal de naam *Hondsrug* vaak vallen, hierbij wordt onderscheid gemaakt tussen de termen *Hondsrug* en *Hondsruggebied*.

Volgens het applicatiedocument van Projectbureau Geopark de Hondsrug uit 2012 is de Hondsrug een uitzonderlijk rechte keileem rug van 70 kilometer lang en meer dan drie kilometer breed. Het vormt met drie parallelle ruggen het *Hondsrugcomplex*. Als er in dit onderzoek gesproken wordt over de Hondsrug, dan zal dat gaan over de geologisch en geomorfologisch gevormde rug zelf.

Het Hondsruggebied is het gebied dat deze parallelle ruggen omvat. Het projectbureau Geopark de Hondsrug beschrijft het Hondsruggebied op hun website (2014) als volgt: "Het Hondsruggebied is een groot gebied dat bijna geheel Oost en gedeeltelijk Noord Drenthe beslaat. Het gaat van de provinciegrens in het noorden naar het zuiden (Emmen en Coevorden). Ook het gebied ten Zuidoosten van Drenthe, het gebied ten oosten van de eigenlijke Hondsrug, het Hunzedal, en het Nationaal Park Drentsche Aa, dat grenst aan Assen behoren tot het Geopark de Hondsrug."

Deze omschrijving zal voor een groot deel ook het onderzoeksgebied vormen van dit onderzoek, met de toevoeging van de regio's Groningen en Haren. Deze regio's zijn ook toegevoegd, omdat de Hondsrug doorloopt tot in de stad Groningen. Het hele onderzoeksgebied wordt hieronder in kaart 1 weergegeven.

# Gemeentes van het Hondsruggebied



Kaart 1: Deze kaart laat de gemeentes zien waarin het Hondsruggebied ligt.  
(Bron: ArcGis Online, 2014. Bewerkt door Ewout van Spijker)

## Erfgoed

In de rest van deze tekst zal er nog vaak in worden gegaan op het aanwezige geologische erfgoed. *Erfgoed*, of Heritage wordt door Ashworth uitgelegd als volgt: “The idea of heritage, that is the contemporary uses of the past,(...)” (Ashworth, 2003). Hiermee beweert hij dat erfgoed het hedendaagse gebruik van het verleden is. Voor dit onderzoek zal dit betekenen dat het ingaat op de manier hoe we met de geologische en geomorfologische sporen omgaan. Henriques et al. (2013) stellen dat wanneer men kijkt naar geologisch erfgoed en het tracht te waarderen, men niet alleen uitspraken moet doen vanuit een wetenschappelijk standpunt gericht op de geologische eigenschappen, maar ook de sociale attributen die eraan toegeschreven worden in overweging moet nemen (Pena dos Reis & Henriques, 2009; Brunoa & Perrotta, 2012, in Henriques et al., 2013). Het gaat bij geologisch erfgoed dus niet alleen om de daadwerkelijke geologische

aspecten, maar ook om wat voor sociale waarde die deze hebben. Volgens Gordon (2012) wordt er in onderzoeken naar geologisch erfgoed vaak gekeken naar een manier om het landschap als het ware te lezen, maar wordt er zelden onderzocht in hoeverre dit erfgoed op een juiste manier naar het brede publiek wordt gecommuniceerd. In dit onderzoek zal dit aspect terugkomen in hoe de lokale bevolking naar het aanwezige geologische erfgoed van het Hondsruggebied kijkt en wat voor beeld ze hierbij hebben. Op deze wijze wordt er ook aandacht geschonken aan de sociale praktijken omtrent het erfgoed.

### **Sense of place**

Het bovenstaande is gericht op de eerste deelvraag. Om de tweede deelvraag te beantwoorden moet van het “beeld” een duidelijk begrip worden gemaakt, waarmee gewerkt kan worden in dit onderzoek. Hier is gekozen om beeld uit te leggen in het cultureel geografische begrip *Sense of place*. “Sense of place refers to the emotional, experiential and affective traces that tie humans into particular environments” (Anderson, 2010). Dit gaat in op de relatie tussen de mensen en hun omgeving. Dit onderzoek is erop gericht om het beeld van de inwoners van het Hondsruggebied te achterhalen over het gebied waar ze in wonen. Dit is ook een vorm van een relatie tussen mensen en omgeving. Daarnaast heeft sense of place te maken met de unieke betekenis en waarden die mensen toekennen aan plaatsen (Williams, 2009). Om onderzoek te doen naar sense of place, is het belangrijk om de betekenissen die mensen aan een plek geven te bestuderen (Shamsuddin & Ujang, 2008). Er zal in dit onderzoek getracht worden de betekenissen, die de inwoners van het Hondsruggebied aan het gebied geven, duidelijk te maken. Vanclay et al. (2008) stellen verder dat sense of place persoonlijk is geconstrueerd en dat het onder andere te maken heeft met persoonlijke herinneringen en ervaringen, maar ook met kennis en bewustzijn. In dit onderzoek zal naar voren komen of kennis van de geologische en geomorfologische achtergrond van het Hondsruggebied bijdraagt aan de sense of place van de inwoners. Scannell en Gifford (2010) zeggen hierover dat kennis en herinneringen inderdaad bijdragen aan de betekenis van plaatsen voor mensen. Of dit ook het geval is bij de inwoners van de Hondsrug zal uit de resultaten moeten blijken.

### 2.2.Relevantie onderzoek

Het Hondsruggebied is pas sinds 2013 officieel een Geopark en is aangesloten bij het European Geopark Network. Om deze reden is er nog zeer weinig over te vinden in de wetenschappelijke literatuur. Er is het applicatiedocument en er is op de site van Geopark de Hondsrug genoeg te vinden over de redenen waarom het geologisch en geomorfologisch gezien een interessant gebied is. Er is echter nog vrijwel niks te vinden over hoe het Geopark wordt beoordeeld door de bewoners van het Hondsruggebied. Daarnaast is het ook nog niet bekend in hoeverre de lokale bevolking bekend is met het geologische en geomorfologische erfgoed van het gebied, die juist de grootste motivators zijn geweest voor het worden van een Geopark. Daarnaast is het onbekend of de relatie tussen de inwoners en het gebied veranderd is sinds het een Geopark is



geworden. Het is belangrijk om dit te onderzoeken, omdat de lokale bevolking een belangrijke rol speelt bij zowel de aanstelling van het Geopark, als het in stand houden ervan (Hu & Zhang, 2002; Sandoval, 1997, in Zeng, 2013). Bovendien is het ook niet bekend hoe verschillende leeftijdsgroepen hier tegen aan kijken, of dat er nog verschil zit in de sense of place tussen de verschillende gemeentes die in het Hondsruggebied vallen.

Dit onderzoek zal middels het analyseren van afgenomen enquêtes trachten om er achter te komen in hoeverre de lokale bevolking bekend is met het geologische en geomorfologische erfgoed van het Hondsruggebied en in hoeverre de kennis hiervan invloed heeft op de sense of place van de inwoners. Hierin ligt ook de relevantie van dit onderzoek, namelijk het onderzoeken of de redenen dat het gebied een Geopark is geworden aansluiten bij het beeld dat de inwoners van het gebied zelf hebben. Of het bij elkaar aansluit zal moeten blijken uit de resultaten. Er zal in de enquête ook gekeken worden naar verschillen tussen leeftijdsgroepen, tussen geslacht en tussen gemeentes, omdat dit tot interessante extra conclusies kan leiden. Over verschillen tussen geslacht zeggen Jordan en Weedon het volgende: "Our identities as girls and boys, women and men are formed in and through our involvement in social practices, (...). Cultural practices (...) construct forms of subjectivity which are mostly gendered. This gendering suggests that certain qualities are appropriate to women and others to men" (Jordan and Weedon, 1995, in Anderson, 2010). Zij stellen dus dat er door sociale en culturele praktijken sprake is van subjectiviteit en verschil tussen mannen en vrouwen. Volgens McDowell (1997) uit dit verschil zich vooral in hoe er traditioneel naar mannelijkheid en vrouwelijkheid wordt gekeken. Aan mannelijkheid wordt kenmerken als agressiviteit, rationaliteit en controle over emoties toegeschreven. Aan vrouwelijkheid wordt gehoorzaamheid, zorgzaamheid en emotioneel gedrag toegeschreven. De invloed hiervan op dit onderzoek is dat er misschien sprake zou kunnen zijn van een verschil tussen rationele mannen en emotionele vrouwen. Dit zou kunnen betekenen dat voor mannen kennis over de geologie en geomorfologie belangrijker is voor de beeldvorming dan voor vrouwen. Uit dit onderzoek zal blijken of dit ook het geval is bij de inwoners van het Hondsruggebied.

### 2.3.Het conceptueel model



*Figuur 1: Het conceptueel model*

Hierboven in figuur 1 is het conceptueel model te zien. Het laat op een grafische manier de wisselwerking tussen de onderzoeksvragen zien.

## 3.Methodologie

### 3.1.Methode van onderzoek

Om antwoord te krijgen op de hoofdvraag en de deelvragen die zijn genoemd in de probleemstelling, is er gekozen om gebruik te maken van een enquête. De reden hiervoor is dat het via een enquête mogelijk is om de mening van een grote groep mensen te peilen (Clifford et al., 2010). Dit in tegenstelling tot het afnemen van enkele interviews. Aangezien dit onderzoek onder andere gericht was op het aantonen van beeldvorming omtrent het Geopark onder de inwoners van het gehele Hondsruggebied, was het noodzakelijk om met veel cases te komen. Indien men weinig cases heeft, kan men lastiger uitspraken doen over de verspreiding van fenomenen in het testgebied. Door middel van een enquête met veel respondenten is er gepoogd om tot een betrouwbaar antwoord te komen op de onderzoeksvragen.

Nu zou het in verband met logistieke aspecten als reistijden lastig zijn geweest om voor dit onderzoek alleen naar alle gemeentes, die het Hondsruggebied rijk is, af te reizen. Om deze reden is er bij onze bachelor projectgroep gekozen voor het samenstellen van een gezamenlijke enquête. De bedoeling hiervan was dat alle 9 groepsleden een paar vragen zouden aanleveren die relevant waren voor zijn/haar onderzoek. Dit is ook gebeurd vanuit dit onderzoek.

In de periode van maart en april 2014 zijn er uit de aangeleverde vragen een paar voorlopige versies van de gezamenlijke enquête ontstaan. Deze zijn door middel van overleg met de gehele groep en dhr. Peter Groote gecontroleerd en verbeterd tot een eindversie. Hierbij is vooral gekeken of de vragen relevant waren, of er geen sprake was van dubbele vragen en of de vragen op een duidelijke manier gesteld waren. Vooral dat laatste was van toepassing op de vragen die voor dit onderzoek zijn aangeleverd. Zo is bijvoorbeeld de vraag *“in hoeverre bent u bekend met de geologische en geomorfologische aspecten van het gebied?”* veranderd in *“Hoe bekend bent u met de bodem- en landschapsvormende aspecten van het Hondsruggebied?”*. Dit is gedaan om de vraag begrijpelijker te maken voor mensen die bijvoorbeeld niet weten wat de termen geologie en geomorfologie inhouden, zodat ook zij antwoord kunnen geven op de vraag.

Uiteindelijk is op 14 april 2014 de eindversie tot stand gekomen, waarna er aan de slag kon worden gegaan met het verzamelen van de data.

### 3.2 Dataverzameling

In totaal zijn er 29 vragen te vinden in de enquête. Deze vragen zijn onderverdeeld in tien vragen op een Likert-schaal met vijf punten, zeven open vragen, een vraag op basis van tekenen op een kaart en overige vragen op basis van ja, nee of geen mening.

Hiernaast zijn er een paar vragen over de respondent zelf. Dit zijn vragen over hun geslacht, hun geboortjaar, hun huidige viercijferige postcode, over hoe lang ze al in hun huidige woonplaats wonen en wat hun geboorteplaats is.

### **Opzet enquête**

Er zijn verschillende soorten onderzoeken aangesloten bij de gezamenlijke enquête. Om deze reden zit er verschil tussen de onderwerpen van de vragen. Er zijn bijvoorbeeld een paar vragen gericht op economische initiatieven, een paar op de organisatie en een paar op de typering en identiteit van het landschap.

Voor dit onderzoek zijn er vragen aangeleverd die te maken hebben met thema geologie en erfgoed. Deze zijn met behulp van een groepsgenoot, die ook een onderzoek heeft dat te maken heeft met deze thema's, aangepast en afgesteld. De vragen die het meest relevant zijn voor dit onderzoek zijn vraag 6, 11 en 12. Daarnaast speelt vraag 15 ook nog een rol mee op de achtergrond.

De reden dat vraag 11 relevant is voor dit onderzoek, is dat deze goed aansluit op een van de deelvragen die genoemd zijn in hoofdstuk 1, namelijk: *in hoeverre zijn de inwoners van het Hondsruggebied bekend met de geologische en geomorfologische aspecten van het gebied?*

Zoals hierboven al is verteld, is er voor gekozen om de terminologie van deze vraag aan te passen in de enquête. Ondanks deze herformulering wordt de deelvraag vrijwel direct aan de respondenten gevraagd in vraag 11. De reden dat de mogelijke antwoorden in een ordinale Likert-schaal zijn gezet, is dat dit het best aansluit op een vraagzin met als kenmerk "in hoeverre". Met een ja/nee vraag krijg je hier geen goed antwoord op en een open vraag zou lastiger zijn om statistisch te analyseren.

Vraag 12 is in feite een vervolgvraag op vraag 11 die daarnaast echt gericht is op de hoofdvraag van dit onderzoek. De vraag in de enquête luidt: *Hoe bepalend zijn die aspecten voor het beeld dat u heeft van het Hondsruggebied?* Ook hier is sprake van een directe omzet van een van mijn onderzoeksvragen naar een gerichte vraag met mogelijke antwoorden op een ordinale schaal. In dit geval wordt er in de vraag verwezen naar de in vraag 11 genoemde aspecten. De reden voor deze verwijzing is dat de vraag anders overbodig lang zou zijn geworden, wat de aandacht bij de respondenten weggehaald had kunnen hebben.

Voor het beantwoorden van de andere deelvraag, namelijk die gericht is op het "beeld" dat de inwoners hebben, is gekozen een vraag van een medestudent te gebruiken. Dit is vraag 6 geworden in de eindversie van de enquête. De vraag luidt: *Kunt u drie woorden opschrijven die het eerst bij u opkomen als aan de Hondsrug denkt?* Uit de woorden die de respondenten geven zal gehaald kunnen worden wat het beeld is dat de inwoners hebben bij de Hondsrug. Dit zal dus gericht zijn op de sense of place. Hierbij zal er gekeken worden hoe vaak woorden worden genoemd die te maken hebben met geologie en geomorfologie. Om dit aan te tonen zal er een top 20 van meest genoemde antwoorden worden opgenomen in de resultaten.

Vraag 15 is ook aangeleverd door iemand anders. Deze slaat minder direct op een van de onderzoeksvragen, maar is toch interessant om als extra data op te nemen in de analyse. De reden hiervoor is dat het een vraag is die gericht is op in hoeverre de

respondent bekend is met de redenen dat de Hondsrug de status van een Geopark heeft gekregen. Dit sluit goed aan bij de onderzoeksvragen en de in hoofdstuk 2 genoemde relevantie van dit onderzoek. In combinatie met de overige vragen kan hieruit geconcludeerd worden in hoeverre de inwoners van het Hondsruggebied het eigenlijk terecht vinden dat het gebied een Geopark is geworden.

### **Instrument voor analyse**

Dit onderzoek heeft gebruik gemaakt van de hierboven genoemde vragen om antwoord te geven op de onderzoeksvragen. Verder werden deze vragen nog afgezet tegen indicatoren als leeftijd, geslacht en gemeente. Dit is het instrument dat voor dataverzameling gebruikt is.

Hiermee heeft dit onderzoek te maken met een aantal ordinale vragen, een open vraag en enkele indicatoren. De uitkomsten van de ordinale vragen zullen tegen elkaar afgezet worden en met SPSS geanalyseerd en grafisch weergegeven worden. Hierbij wordt er vooral gebruik gemaakt van kruistabellen met een Chi-kwadraat toets. Deze toets is geschikt om nominale en/of ordinale variabelen tegen elkaar af te zetten en te bepalen of er een verband is. De uitkomsten van deze toetsen zullen besproken worden in hoofdstuk 4.

Voor de open vraag is het lastiger om een statistische analyse te bewerkstelligen. Hier zal vooral gezocht worden naar de algemene trends en sleutelwoorden binnen al die uitgesproken gedachten. Dit kan na de dataverzameling gebeuren door middel van het turven van woorden en ze vervolgens samen te voegen in de sleutelwoorden. Hieruit kunnen er trends genoteerd worden en vergeleken worden met de uitkomsten van de ordinale vragen.

### **Het verzamelen van de data**

Met de enquête en het instrument voor de analyse klaar, was het mogelijk om het veld in te gaan en de daadwerkelijk benodigde data te verwerven. Alle 9 groepsleden zijn allemaal meerdere dagen naar een vooraf gekozen gemeente afgereisd om daar de lokale bevolking te ondervragen door middel van de enquête. De verdeelde gemeentes waren: Groningen, Haren, Assen, Tynaarlo (binnen de Hondsrug), Tynaarlo (buiten de Hondsrug), Aa en Hunze, Borger-Odoorn, Coevorden en Emmen. In totaal zijn er 417 cases verzameld. Vanuit dit onderzoek is er geënuquêteerd in de gemeente Groningen en zijn er 50 enquêtes afgenomen.

Tijdens het enquêteren viel het meerdere mensen van de groep op dat de moeilijkheidsgraad van sommige vragen hoog lag, ondanks dat ze al waren aangepast met het oog op verduidelijking. Om deze reden is er door meerdere mensen besloten om de enquêtes niet zozeer uit te delen, maar af te nemen. Dit voorkwam dat de respondenten om de paar vragen weer hulp nodig hadden, of iets niet begrepen. Door het afnemen van de enquêtes was het mogelijk om vragen eventueel te voorzien van een extra uitleg. Het nadeel hiervan was dat het vaak zo'n 10 minuten duurde voordat een enquête helemaal behandeld was. Dit had ook te maken met het hoge aantal vragen in de enquête, namelijk 29.

### 3.3.Ethische overwegingen

Tijdens het afnemen van de enquêtes werd er ook gekeken naar wat de beste manier was om de inwoners van het Hondsruggebied te benaderen. Het belangrijkste was om respectvol met ze om te gaan. Allereerst werd de mensen vriendelijk gevraagd of ze mee wilden werken aan een onderzoek van een aantal studenten van de Rijksuniversiteit Groningen. Verder werd er vermeld dat het meedoen aan het onderzoek compleet vertrouwelijk was en dat we slechts een paar persoonlijke vragen zouden stellen. Het betrof hier geslacht, geboortjaar, viercijferige postcode, hoe lang ze al woonden op hun huidige woonplaats en wat hun geboorteplaats was. Daarnaast is vermeld dat wanneer ze echt geen antwoord op een vraag wisten, ze de vraag mochten overslaan of met “geen idee” mochten antwoorden. Hiermee is getracht het proces van het afnemen van de enquête zo gemakkelijk mogelijk te maken voor de respondenten en hun persoonlijke mening zo veel mogelijk te respecteren.

## 4. Resultaten

Nadat de data verworven was, is dit geïmporteerd in het statistische computerprogramma SPSS. In dit programma is de data vervolgens klaar gemaakt voor analyse. De vragen van de enquête zijn ingesteld als de variabelen en de antwoorden zijn opgenomen als de data die bij deze variabelen horen. Door middel van kruistabellen en de Chi-kwadraat toets zijn er enkele resultaten naar voren gekomen. Deze resultaten worden hieronder besproken. Dit zal gebeuren aan de hand van de onderzoeksvragen.

### 4.1.De bekendheid met de geologie en geomorfologie

#### **Invloed op onderzoeksvragen**

Om de antwoorden op de eerste deelvraag te bestuderen, dient er gekeken te worden naar wat de respondenten hebben ingevuld bij vraag 11. De uitkomsten van vraag 11 zijn hieronder te zien in tabel 1.

	Vraag 11: Bodem- en landschap...	
Antwoord:	Frequentie	Percentage
Heel erg	43	10,3
Een beetje	182	43,6
Neutraal	43	10,3
Nauwelijks	81	19,4
Helemaal niet	68	16,3
Totaal	417	100

*Tabel 1: Uitkomsten vraag 11.*

Dit laat zien dat de meerderheid van het Hondsruggebied “een beetje” bekend is met de bodem- en landschapsvormende aspecten. Oftewel, de geologische en geomorfologische aspecten. Voor de rest laat het zien dat “nauwelijks” en “helemaal niet” vaker zijn ingevuld dan “heel erg” en “neutraal”. Dit is een uitkomst op zichzelf, maar dit geeft nog geen antwoord op de deelvraag in relatie tot de hoofdvraag. Dit laat slechts zien dat er wat meer mensen onder de respondenten wél bekend zijn met de geologische en geomorfologische aspecten, dan niet bekend.

Om deze vraag in relatie tot de hoofdvraag te beantwoorden is het noodzakelijk om hem via een Chi-kwadraat toets af te zetten tegen vraag 12. Vraag 12 is de vervolgvraag op vraag 11 en is op een bepaalde manier direct verbonden met de hoofdvraag van dit onderzoek. Vraag 12 vraagt door over de eerder genoemde bodem- en landschapsvormende aspecten en gaat in op de mate waarin deze aspecten bepalend zijn voor het beeld dat de respondenten hebben van het Hondsruggebied.

In tabel 2.1 hieronder is te zien hoe de ingevulde antwoorden van vraag 11 (*Hoe bekend bent u met de bodem- en landschapsvormende aspecten van het Hondsruggebied?*) en

vraag 12 (*Hoe bepalend zijn die aspecten voor het beeld dat u heeft van het Hondsruggebied?*) tegen elkaar afgezet zijn. Er valt op dat, als je vanuit de antwoorden van vraag 11 kijkt naar hoe er geantwoord is op vraag 12, er vaak sprake is van een overeenkomst in het gegeven antwoord. Zo hebben bijvoorbeeld 32 mensen die op vraag 11 “heel erg” ingevuld hebben hetzelfde gedaan bij vraag 12. Dit patroon is ook terug te zien bij “een beetje”, “nauwelijks” en “helemaal niet”. Om er achter te komen of er echt een verband is tussen de beantwoording van deze vragen is er gekozen om een Chi-kwadraat toets uit te voeren. De nulhypothese die hierbij hoort is “Er is geen verband tussen het beantwoorden van 11 en vraag 12”.

	Vraag 12:					
Vraag 11:	Heel erg	Een beetje	Neutraal	Nauwelijks	Helemaal niet	Totaal
Heel erg	32	8	1	1	1	43
Een beetje	40	90	36	11	5	182
Neutraal	6	6	30	1	0	43
Nauwelijks	3	11	24	36	7	81
Helemaal niet	1	3	7	5	51	67
Totaal	82	118	98	54	64	416

Tabel 2: Vraag 11 en 12 tegen elkaar afgezet. P-waarde Chi-kwadraat: 0,000 (1 foutieve case)

In de tabel hierboven is aan de hand van de p-waarde van de Chi-kwadraat toets te zien dat de uitkomst significant is. Hiermee wordt de eerder genoemde nulhypothese verworpen. Wat hiermee aangetoond is, is dat er dus wel sprake is van een verband tussen de beantwoording van vraag 11 en vraag 12. Dit betekent dat we met behulp van de gebruikte cases kunnen stellen dat er wel een verband is tussen de bekendheid met de bodem- en landschapsvormende aspecten en in hoeverre deze bepalend zijn voor het beeld dat de inwoners hebben van het Hondsruggebied.

Hierna is nog gekeken naar de richtingscoëfficiënten die bij dit significante verband hoort. Hieruit kwam een positief verband. Dit betekent dus dat de mate waarin iemand positief antwoord geeft op vraag 11 verbonden is met de mate waarin iemand positief antwoord geeft op vraag 12.

Dit bovenstaande valt te koppelen aan de hoofdvraag van dit onderzoek. De mate waarin je bekend bent met het geologisch erfgoed is bepalend voor de mate waarin je dit bepalend vindt voor je sense of place van het Hondsruggebied. Als je er heel erg bekend mee bent, dan is het ook heel erg bepalend voor het beeld dat je hebt bij het Hondsruggebied; en vooral ook andersom. Dit zou voor de organisatie van Geopark de Hondsrug kunnen betekenen dat, als ze willen dat mensen het Hondsruggebied als een interessant gebied qua geologie en geomorfologie gaan zien, ze moeten proberen de kennis van de mensen over deze onderwerpen te vergroten.

### **Uitkomsten overige indicatoren**

Naast de hierboven beschreven toets is er voor dit onderzoek ook nog gekeken naar de



invloed van indicatoren als geslacht en geboortjaar op de beantwoording van de vragen.

### Geslacht

Allereerst is er gekeken naar de verschillen van verdeling van de antwoorden op vraag 11 en 12 op basis van geslacht. Van de 403 cases zijn er 210 man en 207 vrouw. Hieronder in tabel 3.1 en 3.2 is de verdeling per geslacht te zien wat betreft de antwoorden op vraag 11 en 12.

	Vraag 11:					
Geslacht:	Heel erg	Een beetje	Neutraal	Nauwelijks	Helemaal niet	Totaal
Man	31	93	23	33	30	210
Vrouw	12	89	20	48	38	207
Totaal	43	182	43	81	68	417

Tabel 3.1: Verdeling antwoorden op vraag 11 op basis van geslacht. P-waarde Chi-kwadraat: 0,015

	Vraag 12:					
Geslacht:	Heel erg	Een beetje	Neutraal	Nauwelijks	Helemaal niet	Totaal
Man	47	63	47	24	29	210
Vrouw	35	55	51	30	35	206
Totaal	82	118	98	54	64	416

Tabel 3.2: Verdeling antwoorden op vraag 12 op basis van geslacht. P-waarde Chi-kwadraat: 0,455 (1 foutieve case).

Ook op deze twee tabellen zijn Chi-kwadraat toetsen uitgevoerd. Hier kwam uit dat er bij vraag 11 wel sprake was van een significant verband wat betreft geslacht en de uitkomsten. Bij vraag 12 was dit echter niet het geval. In het geval van vraag 11 was de richting positief ten opzichte van de mannen. Dit valt ook terug te zien in tabel 3.1. De mannen geven vaker “heel erg”, “een beetje” en “neutraal aan en vrouwen juist vaker “nauwelijks” en “helemaal niet”. Hier is mee bewezen dat in deze responsiegroep de mannen vaker aangeven dat ze bekend zijn met bodem- en landschapvormende aspecten. Of het ook daadwerkelijk waar is dat mannen bekender zijn met de aspecten, of dat ze misschien zelfverzekerder zijn geweest in het beantwoorden kan niet gezegd worden. Wel kan er terug worden gekoppeld aan de uitspraak van Jordan en Weedon (1995, in Anderson, 2010) dat er sprake is van een verschil tussen man en vrouw. Wat betreft vraag 12 valt er dus niet zo een dergelijke uitspraak te doen.

### Leeftijd

Er is ook gekeken naar de invloed van de leeftijd van de respondent en wat de invloed hiervan eventueel kon zijn op het beantwoorden van vragen 11 en 12. Vanwege het gegeven dat het misschien onbeleefd zou zijn geweest om direct naar de leeftijd van de respondenten te vragen, is er gekozen om in plaats daarvan naar hun geboortjaar te vragen. Van de 417 cases liggen de geboortjaren tussen 1926 en 2000. De algemene

verdeling van de geboortejaren is hieronder in diagram 1 weergegeven. Hier is een histogram weergegeven met op de horizontale as de geboortejaren en op de verticale as het aantal cases per geboortjaar. Op de histogram is ook de normaal-curve getoond ter vergelijking met de aanwezige database. Er is hier dus qua geboortejaren geen sprake van een normale verdeling.

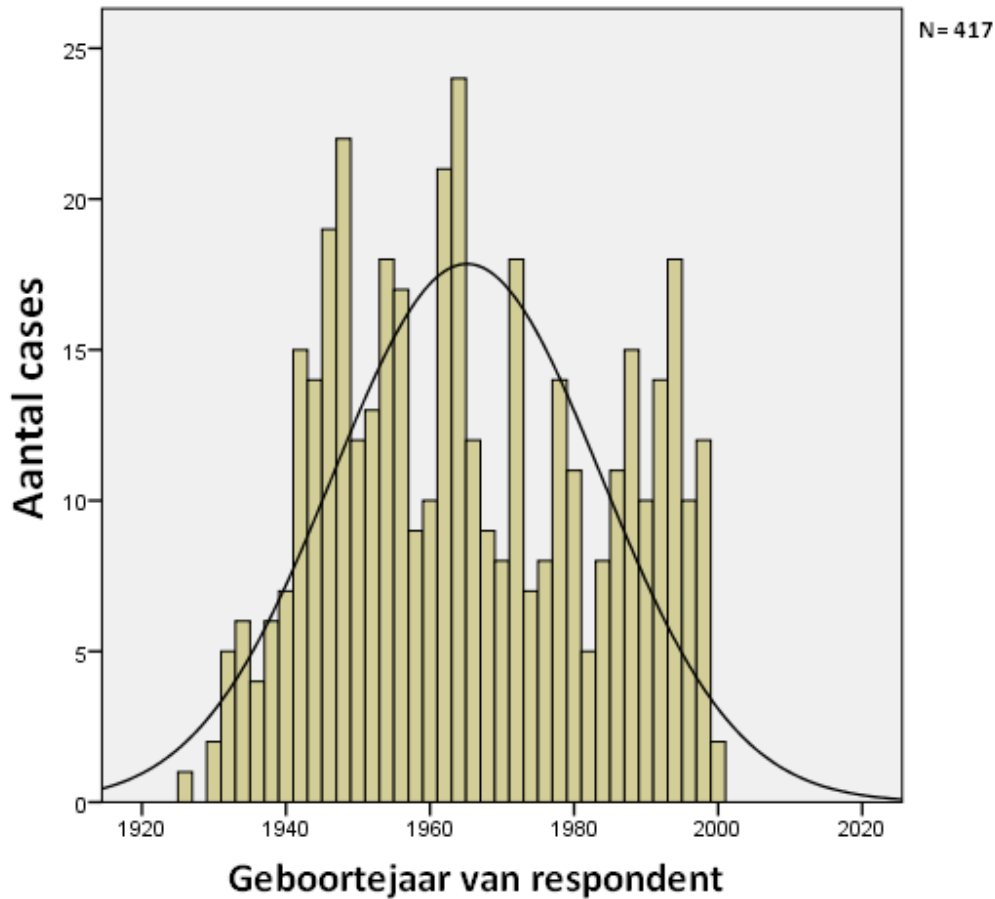


Diagram 1: Histogram met de frequentieverdeling van het aantal cases per geboortjaar.

Omdat het weinig inzichtelijk bleek om deze verdeling van cases op basis van geboortjaar tegen andere vragen af te zetten, is er gekozen om de geboortejaren op te delen in 4 groepen met ongeveer even veel cases. Deze zijn gebaseerd op de kwartielafstanden.

Op basis van deze opnieuw gecodeerde geboorteaargroepen is de indicator geboortjaar tegen vraag 11 en 12 afgezet. De uitkomsten zijn hieronder in tabel 4.1 en 4.2 te vinden.

Geboortejaargroep	Vraag 11:					Totaal
	Heel erg	Een beetje	Neutraal	Nauwelijks	Helemaal niet	
1926-1949	14	56	10	14	10	104
1950-1963	12	54	18	19	4	107
1964-1981	8	44	10	21	21	104
1982-2000	9	28	5	27	33	102
Totaal	43	182	43	81	68	417

Tabel 4.1: Geboortejaargroepen afgezet tegen vraag 11. P-waarde Chi-kwadraat: 0,000

Geboortejaargroep	Vraag 12:					Totaal
	Heel erg	Een beetje	Neutraal	Nauwelijks	Helemaal niet	
1926-1949	28	28	27	10	11	104
1950-1963	29	33	29	10	6	107
1964-1981	16	31	21	18	17	103
1982-2000	9	26	21	16	30	102
Totaal	82	118	98	54	64	416

Tabel 4.2: Geboortejaargroepen afgezet tegen vraag 12. P-waarde Chi-kwadraat: 0,000 (1 foutieve case).

Beide tabellen zijn ook geanalyseerd door middel van de Chi-kwadraat toets. In beide gevallen was de uitkomst significant en is er dus met behulp van deze respondenten aangetoond dat er een verband is met uit één van deze leeftijdsgroepen komen en het antwoord dat gegeven wordt op vraag 11 en 12. Daarnaast is er in beide gevallen sprake van een positief verband tussen ouder worden en meer bekend zijn met de bodem- en landschapsvormende aspecten. Dit geldt ook voor de mate waarin die aspecten bijdragen aan het beeld dat de respondenten hebben van het Hondsruggebied. Dit impliceert dat ouderen bekender zijn met het geologisch erfgoed en dat dit voor hen ook bepalender is voor hun sense of place.

### Gemeente

Naast geslacht en leeftijd is er ook nog gekeken naar de verschillen tussen de gemeentes wat betreft het beantwoorden van vraag 11 en 12. Hieruit kwam een divers patroon van antwoorden. Dit had ook zeker te maken met het verschillende aantal cases dat behaald is per gemeente. Hieronder in tabel 5 staat de verdeling van het aantal antwoorden per gemeente. De uitkomst is significant. Er is dus wel sprake van verschillende antwoorden die gegeven worden per gemeente. Over de richting is niks te zeggen in verband met het gegeven dat de variabele 'gemeente' nominaal is en het aantal cases per gemeente ongelijk is.

Gemeente:	Vraag 12:					Totaal
	Heel erg	Een beetje	Neutraal	Nauwelijks	Helemaal niet	
Groningen	5	14	11	16	9	55
Haren	1	4	2	2	3	12
Assen	6	18	6	3	7	40
Tynaarlo (binnen Hondsrug)	7	19	10	5	4	45
Tynaarlo (buiten Hondsrug)	24	14	8	5	13	64
Aa en Hunze	8	14	11	3	5	41
Borger Odoorn	10	6	21	11	2	50
Coevorden	13	15	21	4	10	63
Emmen	8	14	8	5	11	46
Total	82	118	98	54	64	416

Tabel 5: Verschillende gemeentes afgezet tegen vraag 12. P-waarde Chi-kwadraat: 0,000 (1 foutieve case).

## 4.2. Het beeld bij de Hondsrug

### **Beantwoording vraag 6**

In de vorige paragraaf zijn allemaal vragen en indicatoren behandeld die door middel van statistische toetsen te analyseren waren. Voor de antwoorden op vraag 6 geldt echter dat dit niet mogelijk is. Dit komt doordat vraag 6 een open vraag is. Dit maakt het geheel wat moeilijker om te analyseren. Een andere reden dat het moeilijk is om te analyseren, is dat er hier sprake is van 417 antwoorden op een open vraag. Om toch deze data bruikbaar te maken zullen er hieronder enkele trends besproken worden die vaker terug komen in de antwoorden.

### **Trends**

Uit al die 417 antwoorden zijn er een paar trends te ontdekken. Enkele steekwoorden komen vaker terug. Zo komt het woord "natuur" 101 keer voor. Hier worden ook combinatiewoorden meegeteld, zoals "natuurgebieden". De top 20 van genoemde steekwoorden zijn hieronder in tabel 6 weergegeven.

Rangnummer:	Woord:	Aantal:	Gerelateerd aan geologie en geomorfologie		
			Direct	Indirect	Niet
1	Natuur	101		x	
2	Heuvel	72	x		
3	Bos	71		x	
4	Zand	63	x		
5	Mooi	62			x
6	Drenthe	61			x
7	Hunebed	52		x	
8	Rust	44			x
9	Rug	44	x		
10	IJstijd	30	x		
11	Hoog	29	x		
12	Landschap	28		x	
13	Heide	24		x	
14	Glooi	18	x		
15	Fiets	16			x
16	Emmen	15			x
17	Ruimte	15		x	
18	Bult	14	x		
19	Verschil	14			x
20	Oud	13		x	

Tabel 6: Top 20 van steekwoorden die genoemd zijn bij de beantwoording van vraag 6

In de tabel hierboven is ook aangegeven of de steekwoorden gerelateerd zijn aan geologie en geomorfologie. Het valt op dat 14 van de 20 antwoorden uit de top 20 op een manier gerelateerd zijn aan geologie en geomorfologie. Er is hier wel getracht een onderscheid te maken tussen directe en indirecte relaties. Hierbij is gekeken naar in hoeverre een woord te beschrijven is als een direct gevolg van geologie en geomorfologie. De aanwezige natuur, met bos en heide, is bijvoorbeeld niet alleen te danken aan bodem- en landschapsvormende processen, maar ook door het behoud ervan door de mens. De heuvels, de rug en de glooiing zijn daarentegen weldegelijk ontstaan door geologische en geomorfologische processen. Direct geomorfologisch gerelateerde begrippen als “ijstijd” en “stuwwal” werden een stuk minder genoemd. Desondanks komen veel antwoorden die gegeven zijn bij vraag 6 wel op een bepaalde manier overeen met resultaten van geologische en geomorfologische processen. In die zin vallen de antwoorden goed te combineren met de antwoorden uit de ordinale vragen die eerder zijn genoemd. De sense of place die de inwoners hebben is in de meeste gevallen wel gebaseerd op verschillende vormen van natuur. Er is daarbij ook vaak sprake van natuur die het resultaat is van de geologie en geomorfologie van het gebied.

### 4.3.Het Geopark

In het theoretisch kader werd genoemd dat dit onderzoek er ook op gericht is om aan te tonen of de redenen dat het gebied een Geopark is geworden aansluiten bij het beeld dat de inwoners van het gebied zelf hebben. Tot zover blijkt dit redelijk te kloppen. Om het nog verder te controleren is besloten om de eerder gebruikte vragen 11 en 12 ook nog af te zetten tegen vraag 15. Deze vraag is er op gericht te vragen in hoeverre de respondent bekend is met de redenen dat de Hondsrug de status van een Geopark heeft gekregen. In de tabellen 7.1 en 7.2 zijn vraag 11 en vraag 12 tegen vraag 15 afgezet. Hierbij zijn ook de uitkomsten van de Chi-kwadraat toetsen gegeven.

	Vraag 15:					
Vraag 11:	Heel erg	Een beetje	Neutraal	Nauwelijks	Helemaal niet	Totaal
Heel erg	8	12	4	7	11	42
Een beetje	6	45	25	46	60	182
Neutraal	3	2	11	12	15	43
Nauwelijks	0	4	10	23	44	81
Helemaal niet	0	2	3	4	59	68
Totaal	17	65	53	92	189	416

Tabel 7.1: Vraag 11 afgezet tegen vraag 15. P-waarde Chi-kwadraat: 0,000 (1 foutieve case)

	Vraag 15:					
Vraag 12:	Heel erg	Een beetje	Neutraal	Nauwelijks	Helemaal niet	Totaal
Heel erg	9	27	9	17	19	81
Een beetje	5	22	18	31	42	118
Neutraal	3	7	17	25	46	98
Nauwelijks	0	5	6	14	29	54
Helemaal niet	0	4	3	4	53	64
Totaal	17	65	53	91	189	415

Tabel 7.2: Vraag 12 afgezet tegen vraag 15. P-waarde Chi-kwadraat: 0,000 (2 foutieve cases)

Hierboven in de tabellen is dus te zien dat zowel het verband tussen vraag 11 en 15, als het verband tussen 12 en 15 significant is. In beide gevallen is er dus sprake van een verband. Dit betekent ten eerste dat de mate van bekendheid met de bodem- en landschapsvormende aspecten verbonden is met de mate waarin men bekend is met de redenen dat het Geopark een Hondsruggebied een Geopark is geworden. Ten tweede is dit alles ook verbonden met de mate waarin de bodem- en landschapsvormende aspecten bepalend zijn voor het beeld dat de inwoners hebben van het Hondsruggebied. Dit betekent dus dat men bekend is met de redenen dat het Hondsruggebied een Geopark is geworden, mits ze al in eerste instantie bekend waren

met de geologische en geomorfologische aspecten van het gebied en deze aspecten ook als belangrijk ervoeren voor hun beeldvorming bij het gebied.

## 5. Conclusie en discussie

### 5.1. Conclusie

In hoofdstuk 1 is aangegeven wat de aanleiding was voor dit onderzoek. Het had er mee te maken dat er nog vrij weinig bekend was over Geopark de Hondsrug. Dit kwam doordat het pas sinds september 2013 die titel heeft gekregen. Om deze reden leek het een interessant onderwerp voor een onderzoek. Vervolgens zijn in de probleemstelling de deelvragen aan bod gekomen. Deze waren enerzijds gericht op het geologisch erfgoed, anderzijds op de sense of place. De deelvragen hadden als doel een antwoord te geven op de hoofdvraag. Deze luidde: *In hoeverre vinden de inwoners van het Hondsruggebied de geologische en geomorfologische aspecten van het gebied bepalend voor het beeld dat zij hebben van het Hondsruggebied?*

In het theoretisch kader is deze probleemstelling gekoppeld aan begrippen als geologisch erfgoed en sense of place. Henriques et al. (2013) stelden dat wanneer men kijkt naar geologisch erfgoed en het tracht te beoordelen, men niet alleen uitspraken moet doen vanuit een wetenschappelijk standpunt gericht op de geologische eigenschappen, maar ook de sociale attributen die eraan toegeschreven worden in overweging moet nemen (Pena dos Reis & Henriques, 2009; Brunoa & Perrotta, 2012, in Henriques et al., 2013). Die sociale attributen zijn ruimschoots aan bod gekomen in dit onderzoek. Er is in dit onderzoek aandacht gericht op de sociale ervaring en de sense of place die de bewoners bij het gebied hebben.

Er is beschreven dat de beste manier om tot een conclusie te komen het afnemen van een grootschalige enquête was. Dit is gedaan en uit de resultaten is naar voren gekomen dat de hoofdvraag kan worden beantwoord met “bepalend”. Er is aangetoond dat de mate van bekendheid met de geologie en geomorfologie van het Hondsruggebied invloed heeft op het beeld dat mensen van het gebied hebben. Dit sluit aan bij de uitspraak dat kennis inderdaad bijdraagt aan de betekenis van een plaats voor mensen (Scannell en Gifford 2010). Hierbij is niet naar voren gekomen dat er sprake is van een verschil tussen mannen en vrouwen. Wel is aangetoond dat mannen vaker aangaven bekend te zijn met de betreffende geologische en geomorfologische aspecten. Hier is dus, conform de uitspraak van Jordan en Weedon (1995, in Anderson, 2010), een verschil tussen mannen en vrouwen geconstateerd. Hiernaast bleek de leeftijd van de respondenten ook van invloed te zijn op de resultaten.

Er is ook aangetoond dat de woorden die op kwamen bij de mensen als ze aan de Hondsrug denken overeenkomen met resultaten van geologische en geomorfologische processen. Hiermee komt de sense of place bij de Hondsrug overeen met het aanwezige geologische en geomorfologische erfgoed. Er is ook aangetoond dat men bekend is met de redenen dat het Hondsruggebied een Geopark is geworden, mits ze al in eerste instantie bekend waren met de geologische en geomorfologische aspecten van het gebied en deze aspecten ook als belangrijk ervoeren voor hun beeldvorming bij het gebied.



## 5.2.Discussie

Tijdens het doen van dit onderzoek kwam naar voren dat de huidige manier van enquêteren soms problematisch was. De enquête was lang en ingewikkeld qua vraagstelling en thema. Een idee voor een verder onderzoek zou zijn om hier rekening mee moeten houden. Let er dan goed op hoe de vragen worden geformuleerd en of de vragen echt relevant zijn. Verder is de methodologie van dit onderzoek aan te raden. Het aantal cases dat uit een samenwerkingsverband gehaald kan worden is zeker met een dergelijke enquête als deze vele malen hoger.

Qua inhoud zou een vergelijkbaar onderzoek als dit over een paar jaar opnieuw gehouden kunnen worden, om als het ware te peilen of het idee van een Geopark steeds meer gaat leven. Ten tijde van het schrijven was de Hondsrug nog niet eens een jaar een officieel Geopark. Misschien zijn de uitkomsten wel anders over een paar jaar, als Geopark de Hondsrug wat langer bestaat. Hierbij zou dan ook geëvalueerd kunnen worden of de titel van Geopark daadwerkelijk iets heeft bijgedragen aan het gebied. Op basis van de uitkomsten van dit onderzoek zou er aan de organisatie van het Geopark meegegeven kunnen worden dat, als ze willen dat mensen het Hondsruggebied als een interessant gebied qua geologie en geomorfologie gaan zien, ze moeten proberen de kennis van de mensen over deze onderwerpen te vergroten. Hierbij zou op basis van de resultaten vooral gericht moeten worden op jongeren. Vrouwen geven ook aan dat ze minder bekend zijn met de geologische en geomorfologische aspecten, maar er is niet bewezen dat dit tot een ander beeld leidt van het gebied dan dat van mannen. Jongeren geven daarentegen aan dat ze minder bekend zijn met de aspecten dan ouderen en dat dit daarom dan ook minder bepalend is voor hun sense of place. Het Geopark zou zich dus met name moeten richten op het vergroten van kennis onder jongeren. Op die manier zouden zij ook meer betrokken kunnen raken bij het Geopark.

## 6.Literatuurlijst

Anderson, J. (2010). *Understanding Cultural Geography*. New York: Routledge.

Ashworth, G.J. (2003). Heritage, Identity and Places: For Tourists and Host Communities. In S. Singh, T.J. Dallen & R.K. Dowling (Red.), *Tourism in Destination Communities* (pp. 79-97). Wallingford: CABI Publishing.

Clifford, N., French, S. en Valentine, G. (2010). *Key Methods in Geography. 2<sup>nd</sup> edition*. London: SAGE Publications Ltd.

Eder F. E. en Patzak M. (2014). Geoparks—geological attractions: A tool for public education, recreation and sustainable economic development. *Episodes*, 27(3), 162-164.

Farsani, N.T., Coelho, C. en Costa, C. (2010). Geotourism and Geoparks as Novel Strategies for Socio-economic Development in Rural Areas. *International Journal of Tourism Research*, 13(1), 68-81

Geopark de Hondsrug (2012). *Van alle tijden...Applicatie Partnerschap EGN 2012 De Hondsrug Nederland*. Borger: Geopark de Hondsrug

Geopark de Hondsrug (2012). *Het Geopark*. Geraadpleegd op 02-03-2014 via <http://www.geoparkdehondsrug.eu/geopark/>. Borger: Geopark de Hondsrug

Gordon, J. (2012). Rediscovering a Sense of Wonder: Geoheritage, Geotourism and Cultural Landscape Experiences. *Geoheritage*, 1-2(4) , 65-77.

Henriques, M.H. ,Tavares, A.O. en Bala, A.L.M. (2013). The geological heritage of Tundavala (Angola): An integrated approach to its characterization. *Journal of African Earth Sciences*, 88, 62-71

McDowell, L. (1997). Women/gender/feminisms: doing feminist geography. *Journal of Geography in Higher Education*, 21(3), 381-400

Scannell, L. en Gifford, R. (2010). Defining place attachment: A tripartite organizing framework. *Journal of Environmental Psychology*, 30(1), 1-10.

Shamsuddin, S. en Ujang, N. (2008). Making places: The role of attachment in creating the sense of place for traditional streets in Malaysia. *Habitat International*, 32, 399-409

UNESCO (2006). *Global geoparks network*. Geraadpleegd op 01-03-2014 via <http://unesdoc.unesco.org/images/0015/001500/150007e.pdf>. UNESCO Division of Ecological and Earth Sciences Global Earth Observation Section Geoparks Secretariat

Vanclay, F. M., Higgins, M. and Blackshaw, A. (2008). *Making sense of place*. Canberra: National Museum of Australia Press.

Williams, S. (2009). *Tourism geography: a new synthesis*. 2<sup>nd</sup> edition. Oxon: Routledge.

Zeng, F. (2013). An evaluation of residents' perceptions of the creation of a geopark: a case study on the geopark in Mt. Huaying Grand Canyon, Sichuan Province, China. *Environmental Earth Sciences*, vol. 71(3), pp. 1453-1463

## **7. Bijlagen**

*Op de volgende pagina's zijn de enquête en de fotobijlage bij de enquête te vinden.*

## Bijlage 1: De enquête



rijksuniversiteit  
groningen

faculteit ruimtelijke  
wetenschappen

Met deze enquête onderzoeken wij, een groep van tien studenten van de Rijksuniversiteit Groningen, hoe inwoners van het Hondsruggebied hun omgeving ervaren en hoe zij zich verhouden tot Geopark de Hondsrug. We zouden het zeer op prijs stellen indien u ons onderzoek mogelijk wilt maken door deze enquête in te vullen. We gaan vertrouwelijk met de gegevens om en uw antwoorden zullen anoniem worden verwerkt. Het invullen van de enquête duurt ongeveer 10 minuten. Alvast bedankt voor uw medewerking.

Vul het vakje in dat het beste uw mening verwoordt.

Heel erg verbonden  
Behoorlijk verbonden  
Neutraal  
Niet zo erg verbonden  
Helemaal niet verbonden

- |  |                       |                       |                       |                       |                       |
|--|-----------------------|-----------------------|-----------------------|-----------------------|-----------------------|
| 1. Voelt u zich verbonden met uw woonplaats?       | <input type="radio"/> | <input type="radio"/> | <input type="radio"/> | <input type="radio"/> | <input type="radio"/> |
| 2. Voelt u zich verbonden met de Hondsrug?         | <input type="radio"/> | <input type="radio"/> | <input type="radio"/> | <input type="radio"/> | <input type="radio"/> |
| 3. Voelt u zich verbonden met Geopark de Hondsrug? | <input type="radio"/> | <input type="radio"/> | <input type="radio"/> | <input type="radio"/> | <input type="radio"/> |

*Een geopark is een gebied met bijzondere aardkundige kwaliteiten, gecombineerd met archeologische, cultuurhistorische en ecologische waarden. In een geopark wordt dit erfgoed onder de aandacht gebracht van een breed publiek en ingezet voor duurzame gebiedsontwikkeling. Sinds 2013 is ook de Hondsrug aangewezen als geopark.*

4. Is uw gevoel met uw woonomgeving veranderd sinds de Hondsrug een geopark is geworden?
- Ja, positief veranderd
  - Ja, negatief veranderd
  - Nee, niet veranderd
5. Zou u het erg vinden om uit het Geopark te verhuizen?
- Ja, ik wil in het Geopark blijven wonen
  - Nee, ik wil verhuizen uit het Geopark
  - Maakt me niet uit
6. Kunt u drie woorden opschrijven die het eerst bij u opkomen als aan de Hondsrug denkt?  
Kunt u bij ieder woord ook aangeven of de aanwijzing als geopark daar een positief effect op heeft gehad?

7. Op het geplastificeerde blad staan vier foto's van landschappen. Welke past het best bij de Hondsrug?
- |                              |                              |
|------------------------------|------------------------------|
| <input type="radio"/> Foto 1 | <input type="radio"/> Foto 3 |
| <input type="radio"/> Foto 2 | <input type="radio"/> Foto 4 |

8. Als u het landschap van Geopark de Hondsrug vergelijkt met het landschap van de aangrenzende Veenkoloniën, wat vindt u dan het belangrijkste verschil?

9. Welke aspecten van het landschap van Geopark de Hondsrug vindt u 'mooier' dan die van het landschap van de Veenkoloniën?

10. Kunt u de volgende leeftijdsgroepen in het Hondsruggebied op volgorde van grootte zetten? Van grootste groep (1) tot kleinste groep (4).

..... 0 tot 20 jaar

..... 40 tot 60 jaar

..... 20 tot 40 jaar

..... 60 en ouder

11. Hoe bekend bent u met de bodem- en landschapsvormende aspecten van het Hondsruggebied?

Heel erg  
Een beetje  
Neutraal  
Nauwelijks  
Helemaal niet

12. Hoe bepalend zijn die aspecten voor het beeld dat u heeft van het Hondsruggebied?

13. Welk landschapsvormend aspect van het Hondsruggebied vindt u het belangrijkste?

14. Hoe belangrijk vindt u de vorming van het landschap in een gebied in het algemeen?

15. Hoe bekend bent u met de redenen waarom de Hondsrug de status van geopark heeft gekregen?

16. Hoe belangrijk vindt u het dat het Geopark zich bezighoudt met regionale ontwikkeling?

17. Hoe betrokken voelt u zich bij de organisatie van Geopark de Hondsrug?

Heel positief  
Positief  
Neutraal  
Negatief  
Heel negatief

18. Hoe waardeert u de organisatie van Geopark de Hondsrug?

19. Vindt u het belangrijk betrokken te worden bij de organisatie en besluitvorming rondom het Geopark?
- Ja
  - Nee
  - Geen mening

20. Kent u (economische) initiatieven die vanuit de organisatie van Geopark de Hondsrug zijn ontstaan? Zo ja, welke?

21. Kent u (economische) initiatieven met betrekking tot het Hondsruggebied die vanuit de lokale bevolking zijn ontstaan? Zo ja, welke?

22. Heeft u wel eens deelgenomen aan activiteiten van Geopark de Hondsrug? Welke? (meerdere antwoorden mogelijk)

- |   |   |
|---|---|
| <input type="radio"/> Ja, een expositie bezocht             | <input type="radio"/> Ja, les erover gehad op school            |
| <input type="radio"/> Ja, een fiets- of wandelroute gevolgd | <input type="radio"/> Ja, een lezing bijgewoond                 |
| <input type="radio"/> Ja, een expeditie gevolgd             | <input type="radio"/> Ja, een excursie bijgewoond               |
| <input type="radio"/> Ja, een geoparksafari gedaan          | <input type="radio"/> Nee, nooit aan een activiteit deelgenomen |

23. Zou u vrijwilliger willen worden voor Geopark de Hondsrug?

- |  |                                    |
|--|------------------------------------|
| <input type="radio"/> Ja                     | <input type="radio"/> Nee          |
| <input type="radio"/> Ik ben al vrijwilliger | <input type="radio"/> Weet ik niet |

24. Kunt u op de kaart op de volgende pagina aangeven waar volgens u de Hondsrug ligt?

---

25. Bent u een:

- Man
- Vrouw

26. Wat is uw geboortjaar? .....

27. Wat is de 4-cijferige postcode van uw huidige woonadres? .....

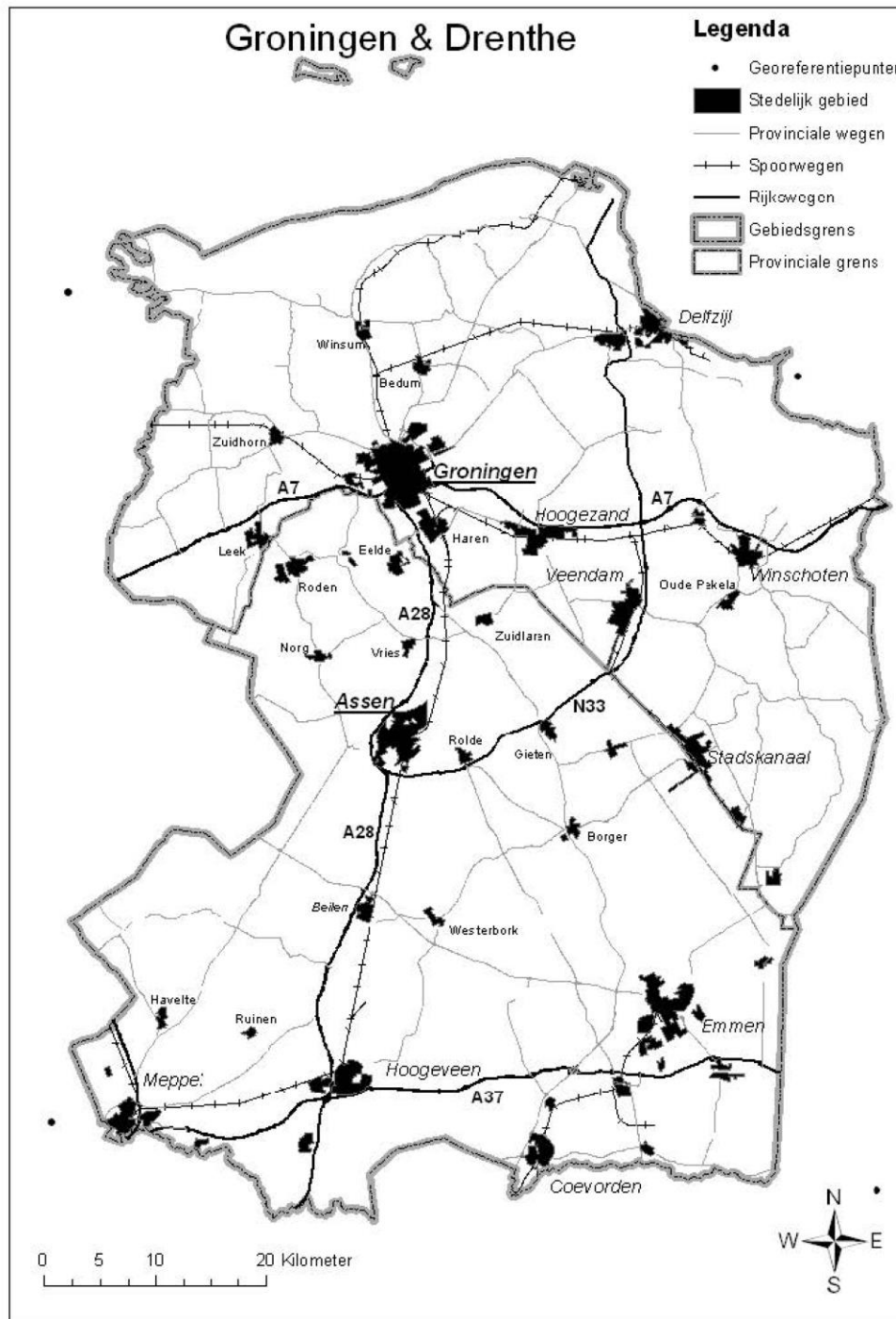
28. Hoe langt woont u al in uw huidige woonplaats? ..... jaar

29. Wat is uw geboorteplaats? .....

Hartelijk dank voor uw medewerking!

---

## Waar ligt volgens u de Hondsrug?





*Bijlage 2: Fotobijlagen bij vraag 7 van de enquête*

Welk van de onderstaande foto's past het best bij de Hondsrug?



