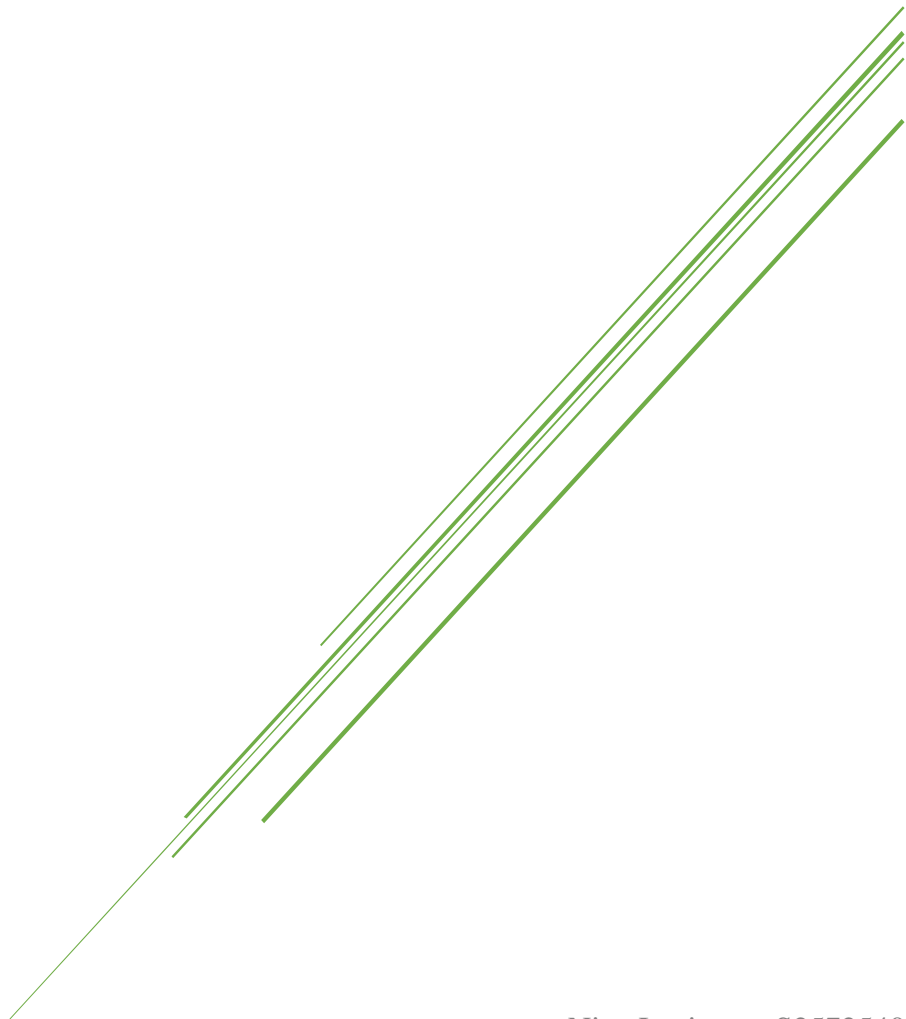


LANDGOEDEREN LANDSCHAP BEETSTERZWAAG & OLTERTERP

Waardering en beleving van haar bezoekers



Bron: Beetsterzwaag Natuurlijk Genieten (2016)



Nina Laninga – S2572540
Rijksuniversiteit Groningen
Faculteit Ruimtelijke Wetenschappen
Begeleider: Michiel Daams
Juni 2016

Samenvatting

Uit tal van onderzoeken is in de afgelopen decennia naar voren gekomen dat natuur verschillende positieve effecten heeft op mens en maatschappij. Met het oog op een steeds verder urbaniserende wereld wordt het aldoor belangrijker de bestaande groene ruimtes te behouden en te verbeteren. In dit onderzoek ligt de focus op het Landgoederen landschap Beetsterzwaag & Olterterp in de provincie Friesland. Door de afname van bezoekers sinds halverwege de 19^e eeuw is het belangrijk in beeld te brengen welke elementen binnen het gebied gewaardeerd worden door haar bezoekers en het gebied uniek maken in de noordelijke provincies. Op deze manier kunnen beleidsmakers, planners en landeigenaren het Landgoederen landschap behouden en verbeteren. Er is gekozen voor een voornamelijk kwalitatieve dataverzameling op basis van een enquête die gebaseerd is op de vragenlijst binnen de tool Greenmapper. Respondenten bestaan uit bezoekers van het Landgoederen gebied. Met de resultaten van de enquête wordt naar voren gebracht welke aspecten binnen het gebied zorgen voor de waardering en beleving van de respondenten, welke plekken binnen het gebied extra gewaardeerd worden en daarnaast welke activiteiten de bezoekers in het gebied beoefenen. Duidelijk is geworden dat de grootste waardering voor zowel het gebied als de verschillende plekken binnen het gebied voor de respondenten de natuur was. Binnen dit aspect komt naar voren dat voornamelijk de verschillende bossen en verscheidenheid binnen het gebied werden gewaardeerd. Voor de specifieke plekken binnen het gebied geldt dat vooral de waterelementen een belangrijke rol speelden in de aantrekkelijkheid. Opvallend blijkt daarnaast dat de cultuurhistorische elementen binnen het gebied zelden worden genoemd door de respondenten, terwijl de combinatie van deze elementen en de natuur een sterke factor vormt in de uniciteit van het gebied. Het grootste deel van de respondenten geeft aan vooral te wandelen, fietsen en de natuur te observeren wanneer ze het gebied bezoeken. Interessant is het grote gedeelte van de respondenten dat aan geeft ook dieren en vogels te observeren als activiteit, terwijl dit niet mee speelt in de waardering van het gebied of de specifieke plekken. Concluderend kan gesteld worden dat binnen het beleid van het gebied gefocust moet worden op behoud van het bosrijke karakter en de grote verscheidenheid in het gebied. Daarnaast vormen de waterelementen een belangrijke factor in de aantrekkelijkheid van het gebied en is het van belang dat deze te behouden en optimaliseren. Het gebied kent weinig bezoekers uit de omliggende steden Heerenveen, Leeuwarden, Groningen en Assen. Vervolgonderzoek kan uitwijzen of dit het gevolg is van een slechte bekendheid bij deze stedelingen of dat er andere redenen een rol spelen. Daarnaast liggen kansen bij een betere marketing van cultuurhistorische aspecten binnen het gebied en ook voorzieningen voor kinderen lijken slecht bekend bij bezoekers.

Inhoudsopgave

1. Inleiding	3
1.1 Aanleiding	3
1.2 Probleemstelling	4
1.3 Opbouw thesis	5
2. Theoretisch kader	6
2.1 Relevante concepten	6
2.2 Conceptueel model	7
2.3 Literatuur review	8
2.4 Hypothese	9
3. Methodologie	10
3.1 Onderzoeksmethode	10
3.2 Data-verzameling	10
3.3 Data-analyse	11
4. Resultaten	12
4.1 Aspecten van waardering	12
4.1.1 <i>Waardering van het gebied</i>	12
4.1.2 <i>Waardering van specifieke plekken</i>	13
4.1.3 <i>Vergelijking</i>	16
4.2 Activiteiten in het gebied	16
4.3 Ruimtelijke spreiding respondenten	17
5. Conclusie	19
5.1 Conclusie	19
5.2 Reflectie	19
5.3 Aanbevelingen	20
6. Literatuurlijst	21
7. Bijlagen	24
Bijlage I	24
Bijlage II	25
Bijlage III	26
Bijlage IV	27

1. Inleiding

1.1 Aanleiding

Tegenwoordig leeft meer dan de helft van de wereldbevolking in een stedelijke omgeving (UNFPA, 2007) en dit gedeelte blijft groeien (McCann & Acs, 2011). Als logisch gevolg hiervan neemt de hoeveelheid groene ruimte in verschillende delen van de sterk wereld af (Deng et al., 2009 & Zhou and Wang, 2011 in Sijtsma et al. 2012) en is er voor steeds minder mensen ruimte voor natuur in hun directe leefomgeving. Echter, in de afgelopen decennia zijn juist de positieve effecten van groene ruimte voor individuen en de maatschappij in verschillende onderzoeken naar voren gekomen. Er zijn voordelen voor de maatschappij als geheel, zoals het in toom houden van verschillende milieuaspecten, bijvoorbeeld luchtvervuiling en de verhoogde temperaturen (Gidlöf-Gunnarsson and Öhrström, 2007). Daarnaast heeft onderzoek uitgewezen dat groene ruimtes een positieve invloed hebben op het welzijn en de gezondheid (Tzoulas et al., 2007), die kan ontstaan door de actieve recreatie als gevolg van het contact met de natuur (Bowler et al., 2010). Dit blijkt ook uit meerdere andere onderzoeken (Kessel et al., 2009; Maas et al., 2006; O'Campo et al., 2009). Parken en groene gebieden verschaffen plekken om te sporten en te recreëren, plekken om te ontspannen en te genieten van de afzondering van het drukke stadsleven, plekken om mensen te ontmoeten en een praatje te maken en plekken die gevoelens van verbondenheid met de natuur oproepen (Maller et al., 2008). Aangetoond is dan ook dat stedelingen vaak groene gebieden bezoeken om te kunnen ontvluchten aan de spanningen en eisen die het stadsleven van hen vragen (Maller et al., 2006). In Nederland heeft onderzoek uitgewezen dat 93% van de stedelingen regelmatig het platteland bezoekt voor recreatie zoals wandelen, fietsen of picknicken (Bijker et al., 2014). Daarnaast is bewezen dat er positieve psychologische effecten kunnen optreden, namelijk het reduceren van stress, het vergroten van positieve emoties (Ulrich, 1983; Ulrich et al., 1991) en een hersteld concentratievermogen (Kaplan & Kaplan, 1989). Naast deze psychologische voordelen is wetenschappelijk bewezen dat groene gebieden ook directe voordelen bieden voor de gezondheid zoals verhoogde levensduur (Takano et al., 2002) en een verbeterde 'self-reported health' (De Vries et al., 2003; Maas et al., 2006). Eveneens is uit onderzoek naar voren gekomen dat toegang tot een natuurlijk omgeving ook zorgt voor verbetering van onder andere de aandacht (Faber Taylor et al., 2001, Faber Taylor et al., 2002, Kuo et al., 1998 & Wells, 2000), zelfregulering (Faber Taylor et al., 2002 & Kaplan, 2001) en motorische vaardigheden (Fjortoft, 2004) van kinderen (in Flouri et al., 2014).

Dit bestaande onderzoek naar de positieve effecten van groene ruimtes neigt naar een aanname dat wanneer men toegang heeft tot nabijgelegen groene gebieden, men deze ook zal gebruiken (Hitchings, 2013 in Bell et al., 2014). Echter, het beperkt meer genuanceerdere inzichten die verklaren waarom verschillende mensen wel of niet gebruik maken van de groene ruimtes en het is aannemelijk dat de motieven voor het bezoeken van deze gebieden verschillen tussen locaties, individuen en tijd (Bell et al., 2014).

Uit het voorafgaande komt naar voren dat het behouden van groene gebieden steeds belangrijker wordt als gevolg van het proces van urbanisatie, en dat het van belang is de waarde van stedelijk en ruraal groen zichtbaarder te maken voor planners en politici. Het gaat voornamelijk om de connecties die men heeft met het groen in de directe omgeving of juist op afstand en de argumenten die ten grondslag

liggen aan hun waardering van groene ruimtes. Omdat deze connecties kunnen verschillen tussen locaties is het belangrijk specifieke kennis te genereren over verschillende groene gebieden om op deze manier overheidsinvesteringen in deze buitenplaatsen te kunnen optimaliseren.

Het Landgoederen landschap Beetsterzwaag & Olterterp is een voorbeeld van een gebied waar behoud en verbetering van haar historische buitenplaatsen en landgoederen wenselijk is om de kwaliteit te kunnen waarborgen. Het gebied bevindt zich in de gemeente Friesland en wordt gekenmerkt door zowel groen erfgoed als cultuurhistorische aspecten. Zij wordt dan ook sterk gewaardeerd door haar bewoners, maar biedt tegelijkertijd een plek van ontspanning voor de stedelingen uit de omliggende kernen Drachten, Heerenveen, Leeuwarden, Groningen en Assen. Al sinds het einde van de 19e eeuw kent het gebied een groot aantal toeristen in de vorm van dagjesmensen en pensioengasten, echter dit aantal is vanaf halverwege de 20e eeuw sterk aan het dalen (Stichting in Arcadië, 2012). De kwaliteit van gebied is gedurende de afgelopen jaren afgenomen, als gevolg van het ontbreken van samenhangend beleid, fragmentatie in eigendom en eenzijdige focus van het beheer (Projectplan, 2014). De landgoedeigenaren hebben zich dan ook verenigd in de vereniging ‘De Opsterlandse Groene Parels’ (OGP) om een begin te kunnen maken met ontwikkeling en herstel van het gebied (Projectplan, 2014). Kennis over de waardering en activiteiten van bezoekers in dit gebied kan de ontwikkeling en het herstel bevorderen.

1.2 Probleemstelling

Het doel van het onderzoek is de motieven van bezoekers van het Landgoederen landschap Beetsterzwaag & Olterterp naar voren te brengen. Het is belangrijk een duidelijk beeld te krijgen van de expliciete elementen van waardering om deze te kunnen behouden en verbeteren. Daarnaast kunnen populaire activiteiten een bron vormen voor een focus op ontwikkeling van bepaalde elementen binnen het gebied ter ontwikkeling en/of bevordering van de activiteiten. Om dit te bereiken zijn de volgende hoofdvraag en deelvragen opgesteld:

Hoofdvraag:

- Welke aspecten van het Landgoederen landschap Beetsterzwaag & Olterterp zorgen voor waardering en beleving van dit gebied door de bezoekers?

Deelvragen:

- Welke aspecten van waardering vormen de motieven voor mensen om het Landgoederen landschap Beetsterzwaag & Olterterp te bezoeken?
- Welke plekken binnen het Landgoederen landschap Beetsterzwaag & Olterterp worden door bezoekers gewaardeerd en waarom?
- Welke activiteiten ondernemen bezoekers in het Landgoederen landschap Beetsterzwaag & Olterterp?

1.3 Opbouw van de thesis

Het vervolg van de thesis is opgebouwd uit de volgende onderdelen: allereerst een theoretisch kader die de wetenschappelijke relevantie weergeeft en een overzicht van de bestaande literatuur over het onderwerp. Vervolgens is er een hoofdstuk gewijd aan de methodologie, die de onderzoeksmethode en dataverzameling beschrijft en uitdiept. Aansluitend worden de resultaten van het onderzoek gepresenteerd en geanalyseerd, waarna de conclusies en een reflectie op het onderzoek beschreven worden. De afsluitende hoofdstukken bevatten een literatuurlijst en de bijlages bij het onderzoek.

2. Theoretisch kader

2.1 Relevante concepten

Om een basis te creëren voor het onderzoek is het van belang relevante concepten te definiëren en inzichtelijk te maken welke uitkomsten uit eerder verrichte gerelateerde onderzoeken naar voren zijn gekomen. Daarnaast is nuttig schematisch naar voren te brengen hoe de concepten met elkaar en de onderzoeksdoelen samenhangen (zie afb. 1). De volgende concepten vormen een belangrijke basis in dit onderzoek.

Urbanisatie

Het concept van urbanisatie is een belangrijk proces, dat aan de basis ligt van de relevantie van het onderhouden en verbeteren van groene gebieden. Als gevolg van de urbanisatie is er een steeds sterker wordende behoefte aan groen in en rond de stad, omdat de verstedelijking een verschuiving veroorzaakt van een ‘groene’ leefomgeving naar een ‘grijze’ leefomgeving (Bijker et al., 2014). Zhou & Rana (2012) stellen ook dat het behouden van stedelijk groen een belangrijke strategie is in het behouden van sociale duurzaamheid als gevolg van het proces van urbanisatie.

Urban land teleconnections

Het concept van ‘urban land teleconnections’ wordt door Seto et al. (2012) gedefinieerd als ‘links between distant processes and places’ en kan gebruikt worden om de gevolgen van urbanisatie en veranderingen van landgebruik op grote afstanden te onderzoeken. Uit dit concept komt naar voren dat niet alleen connecties bestaan tussen stedelijke gebied en aanliggende rurale gebieden, maar dat deze links ook op grotere afstand bestaan (Bijker et al., 2014). Dit wijst op een verschil in directe relaties met rurale gebieden, naast meer indirecte relaties die op afstand bestaan (Bijker et al., 2014) en dit kan in het onderzoek verklaringen bieden voor bezoekers die op grotere afstand van het gebied resideren.

Place attachment

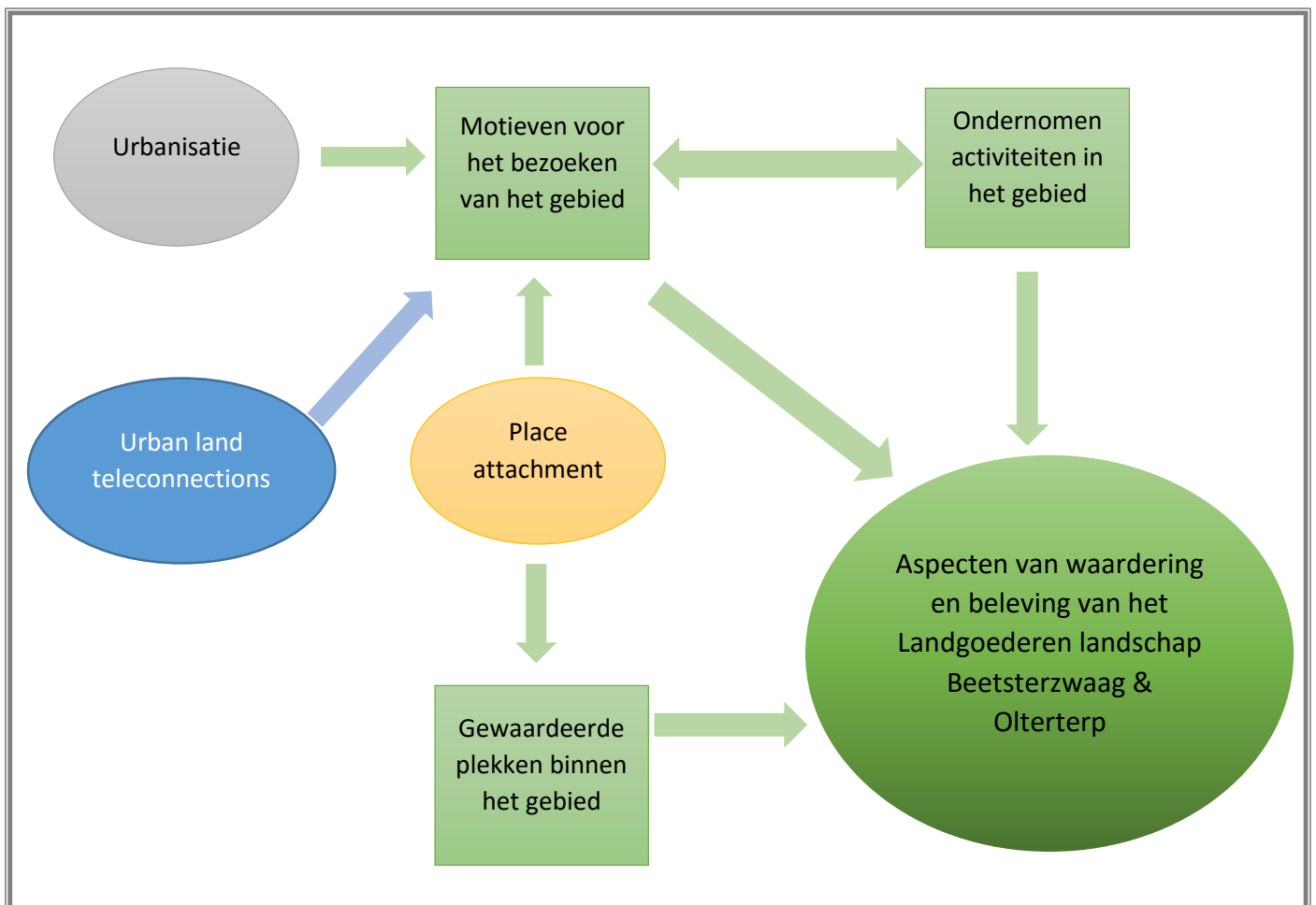
Naast de verschillende positieve effecten van groene ruimte op individuen en gemeenschappen en de tastbare onderdelen die deze groene ruimtes aantrekkelijk maken, kan de attractie van een gebied ook gebaseerd zijn op een gevoel van ‘place attachment’. Dit concept wordt ruim gedefinieerd als een emotionele band die ontstaat tussen individuen en hun omgeving (Altman & Low, 1992; Moore & Greafe, 1994; Williams et al., 1992). Williams en Vaske (2003) stellen dat deze band kan worden opgedeeld in twee dimensies: place identity en place dependence, waarin place identity verwijst naar een mix van gevoelens over specifieke fysieke elementen (Proshansky et al., 1983) en place dependence refereert naar connecties die gebaseerd zijn op activiteiten die plaats vinden in de ruimte (Schreyer et al., 1981). Mogelijk is er voor bezoekers van het Landgoederen landschap Beetsterzwaag & Olterterp ook sprake van place attachment op basis van place identity en/of place dependence die de oorsprong van hun waardering of het motief achter hun bezoek vormen.

Landgoederen landschap Beetsterzwaag & Olterterp

Het Landgoederen landschap Beetsterzwaag & Olterterp is gelegen in de provincie Friesland tussen Drachten en Heerenveen. Het gebied kent een grote cultuurhistorische waarde door de aanwezigheid van de door de Friese adel en rijke boeren nagelaten landhuizen en monumentale boerderijen (Beetsterzwaag Natuurlijk Genieten, 2016). Hiernaast is er sprake van een grote afwisseling in

terreintypen die het gebied aantrekkelijk maken om in te recreëren (Projectplan, 2014). De bossen, parken en landhuizen, heide, monumentale boerderijen en het beekdal van het Koningsdiep vormen de belangrijkste elementen in het gebied (Beetsterzwaag Natuurlijk Genieten, 2016). De verschillende historische gebouwen in combinatie met de natuur, rust en ruimte zorgen voor de uniciteit en het onderscheidende karakter van het gebied. De landgoederen hebben verschillende eigenaren die, zoals eerdergenoemd, verenigd zijn in de OGP. Zij hebben allen verschillende belangen en daaruit voortvloeiende doelen, die tegenstrijdig kunnen zijn (Noordermeer et al., 2015). Dit onderzoek kan deze landeigenaren en de andere organisaties die een rol spelen in het behoud en de verbetering van het gebied informatie te verschaffen over de waardering van haar bezoekers en op deze manier een overzicht genereren van de meest gewaardeerde elementen binnen het gebied. Voor de begrenzing van het gebied wordt het plangebied van de OGP aangehouden in samenwerking met Bosgroep Noord-Oost Nederland (2010).

2.2 Conceptueel model



Afb. 1: Conceptueel model met de links tussen de verschillende concepten in het onderzoek

2.3 Literature review

In eerder onderzoek hebben Giles-Corti et al. (2005) de volgende factoren vastgesteld die bijdragen aan de aantrekkelijkheid van publieke groene ruimte: kwaliteit en kwantiteit, toegang en aanwezigheid van faciliteiten aangepast aan de behoeften van de gebruiker, onderhoud en waargenomen veiligheid. De bezoekers van groene ruimtes geven in het algemeen de voorkeur aan nabijgelegen, aantrekkelijke en grotere gebieden (Giles-Corti et al., 2005). De factoren die volgens de respondenten bijdroegen aan de waardering en de mate van activiteit in het gebied waren bomen, waterelementen, vogels en omvang (Giles-Corti et al., 2005). De omvang van het gebied correleert positief met haar herstellend vermogen, wat sterker wordt naarmate de natuurlijke omgeving de bezoekers het gevoel geeft weg te zijn van hun dagelijks omgeving en een gevoel van fascinatie als gevolg van blootstelling aan (bijvoorbeeld) vogels of natuurlijke schoonheid teweegbrengt (Kaplan & Kaplan, 1989). Naar voren komt dat voornamelijk de toegankelijkheid en kwaliteit van het gebied een belangrijk aspecten zijn in het stimuleren van fysieke activiteiten (Crawford et al., 2008) en het verlagen van psychosociale problemen (Francis et al., 2012).

In een onderzoek afgenomen in Amsterdam wordt aangetoond dat er een sterke connectie bestaat tussen inwoners van Amsterdam en verschillende lokale en regionale groene ruimtes in Nederland en dat deze groene ruimtes sterk geapprecieerd worden door de Amsterdammers (Bijker et al., 2014). Ook wordt gesteld dat er manieren gevonden moeten worden om deze groene ruimtes te behouden, omdat dit niet langer vanzelfsprekend is (Bijker et al., 2014).

Carter & Horwitz (2014) toonden aan goed beheer van natuur en bossen in een gebied kan bijdragen aan een sterkere invloed op de fysieke gezondheid en dat dit samenhangt met de grootte en diversiteit van het gebied. Giles-Corti et al. (2005) brachten daarnaast naar voren dat deze eigenschappen van een gebied positief samenhangen met het beoefenen van fysieke activiteiten. Ook kwam uit het onderzoek naar voren dat nabijheid tot gebieden met mogelijkheden tot spel gerelateerde en sociale activiteiten positief bijdraagt aan een mentale gezondheid (Carter & Hortwitz, 2014). Mogelijk spelen parken en groene gebieden een rol in het verminderen van eenzaamheidsgevoelens en tekort aan sociaal support (Maas et al., 2009).

In het onderzoek van Carter & Hortwitz (2014) bleek het meest significante positieve effect op de algemene gezondheid te komen van de gebruiksvriendelijkheid van een groene ruimte. Hiermee wordt bedoeld de kwaliteit van het gebied en de mate waarin het gebied is uitgerust voor bezoekers, zoals duidelijke ingangen en wandelpaden en de mogelijkheden om te ontspannen en mensen de ontmoeten (Carter & Horwitz, 2014).

2.4 Hypothese

Zoals eerdergenoemd bleek uit onderzoek van Giles-Corti et al. (2005) dat respondenten de volgende aspecten aantrekkelijk vinden aan openbare groene ruimte: bomen, waterelementen, vogelrijkdom en grootte van het gebied. Daarnaast is aangetoond dat toegankelijkheid, kwaliteit en gebruiksvriendelijkheid een belangrijke rol spelen in het stimuleren van fysieke activiteiten (Crawford et al., 2008), het verlagen van psychosociale problemen (Francis et al., 2012) en verbetering van de algemene gezondheid (Carter & Horwitz, 2014). Te verwachten is dat deze elementen door de respondenten eveneens genoemd worden met betrekking tot de aantrekkelijkheid van het landgoederen gebied en daarmee hun motieven om het gebied te bezoeken.

Omdat er in het gebied voornamelijk sprake is van wandel- en fietsmogelijkheden en er verschillende mountainbike routes zijn, ligt het in de verwachting dat deze activiteiten door het grootste aantal respondenten wordt ondernomen (Beetsterzwaag Natuurlijk Genieten, 2016).

3. Methodologie

3.1 Onderzoeksmethode

Enquêtes

Het instrument voor dataverzameling in dit onderzoek is voor een deel gebaseerd op en verwerkt met de online tool ‘Greenmapper’ (www.greenmapper.org), ontwikkeld door de Rijksuniversiteit Groningen binnen het onderzoeksprogramma Biodiversiteit Werk van de Nederlandse Organisatie voor Wetenschappelijk Onderzoek (NWO) (Greenmapper, 2016). Met behulp van een vragenlijst wordt onderzocht welke aspecten van lokale, regionale, landelijke en wereldwijde natuur de basis vormen van de waardering voor bepaalde gebieden. Op deze manier kan men fan worden van bepaalde gebieden, online verbonden zijn met hun favoriete natuur en nieuwe natuur vinden op basis van persoonlijke voorkeuren. Voordeel van deze methode is voornamelijk de online status van de data. Bij keuze voor het gebruik van deze tool is er sprake van uitbreiding van een online dataset, die op veel verschillende vlakken ingezet kan worden. Echter, om deze tool te kunnen gebruiken moet men zich registreren op de site en betekent dit dus dat de dataverzameling niet anoniem is. Om de anonimiteit van de respondenten toch te kunnen waarborgen en het aantal respondenten te vergroten is gekozen voor een anonieme enquête gebaseerd op de vragen in de Greenmapper (bijlage III). Aan deze enquête is een extra vraag toegevoegd, waarin respondenten kunnen aangeven of er een bepaalde plaats is binnen het Landgoederen gebied welke men extra aantrekkelijk vindt. Wanneer dit het geval is wordt men verzocht de keuze te beargumenteren. Ook zorgt de enquête voor een minder gecompliceerde dataverzameling, omdat deze op papier afgenomen kan worden en de drempel voor de respondent op deze manier lager is en kan in relatief korte tijd veel data verzameld worden (Clifford et al., 2010). Hiernaast hadden de respondenten de keuze de enquête online in te vullen op een moment dat hen dit uit kwam via het online enquête systeem Thesis Tools (2016) (bijlage IV).

Interview

Voor verdieping van het onderzoek is er getracht interviews met verschillende belangengroepen binnen het gebied te houden om eventuele verschillen in waardering tussen deze groepen naar voren te brengen. Helaas konden er geen kandidaten gevonden worden die bereid waren een interview te geven en is er geen data verkregen op basis van interviews. Er is er contact geweest met twee geïnteresseerde kandidaten voor een interview, die echter na het eerste contact geen gehoor meer gaven.

3.2 Data-verzameling

Participanten voor het invullen van de enquête zijn voornamelijk geworven binnen het Landgoederen landschap Beetsterzwaag & Olterterp, omdat gezocht werd naar aspecten van waardering van de bezoekers van dit gebied. Een gedeelte van de respondenten is benaderd via face-to-face contact verdeeld over vier bezoeken in het gebied. Verder zijn er respondenten benaderd via informatiebrieven in brievenbussen van omwonenden van het gebied en onder de ruitenwissers van in het gebied geparkeerde auto's (bijlage IV). Daarnaast zijn er respondenten geworven via het delen van de link en informatie over het onderzoek op verschillende Facebookpagina's (Mountainbikeroute Beetsterzwaag, TIP Beetsterzwaag) die gelinkt zijn aan het gebied.

Binnen het gebied was het belangrijk de respondenten voorzichtig te benaderen en in te schatten in hoeverre men werd gestoord in zijn bezigheden. Het gebied staat bekend om haar rust en mooie natuur en dus zijn er veel mensen getroffen die voor hun ontspanning naar gebied gereisd zijn, waar rekening mee gehouden moest worden.

3.3 Data-analyse

De aspecten van waardering zijn vastgelegd aan de hand van een enquête (zie bijlage III) met de volgende onderdelen:

Aantrekkelijkheid

Binnen het aspect aantrekkelijkheid worden twee vragen gesteld. De eerste vraag geeft een kwantitatieve weergave van de waardering van de respondent, waarmee een snel en eenvoudig beeld van de algemene waardering kan worden geschetst. De tweede vraag binnen dit aspect is een open vraag is en dit genereert een kwalitatieve uitkomst dat iets leert over wat men zoekt en vindt in dit gebied bijvoorbeeld: groen, ruimte, rust, water, openheid etc. Op deze manier wordt de belangrijkste mening van de respondent naar voren gebracht, in plaats van te zoeken naar regelmatigigheden (Clifford et al., 2010).

Naast de algemene vragen over aantrekkelijkheid binnen het gebied is er een derde vraag in de enquête opgenomen die de respondent vraagt naar een eventuele favoriete of extra gewaardeerde plek binnen het gebied. Dit is opnieuw een open vraag en dus wordt er gebruikt gemaakt van een kwalitatieve analyse.

Bezoekfrequentie

Dit aspect zegt slechts iets over de kwaliteit van de antwoorden van de respondent, die positief beïnvloed wordt door de regelmaat waarmee de respondent het gebied bezoekt.

Activiteiten

Deze vraag kan op een kwantitatieve manier benaderd worden en hiermee kan beoordeeld worden of er activiteiten binnen het gebied plaats vinden waar een grote groep bezoekers geïnteresseerd in is en die een rol spelen in de uniciteit van het gebied in de regio. Onderhoud en verbetering van aspecten in het gebied die de basis vormen van deze activiteiten kunnen belangrijk zijn om deze onderscheidenheid te waarborgen en te accentueren. De onderdelen wintersport, bergsport en watersport zijn in dit onderzoek achterwege gelaten, omdat het zeer onwaarschijnlijk en in sommige gevallen niet mogelijk is om deze activiteiten in dit gebied te ondernemen. Wanneer men deze activiteiten toch beoefend kan dit ingevuld worden onder het kopje 'anders'.

Woonplaats

Met deze informatie kan worden vastgesteld in hoeverre bezoekers van (verder) buiten het gebied geïnteresseerd zijn het gebied te bezoeken en of er een eventuele clustering bestaat van bezoekers uit een bepaalde kern. Dit is in kaart gebracht worden met behulp van GIS (Geographic Information System). Op basis hiervan is tevens bepaald of er sprake is van een laag bezoekersaantal uit bepaalde omliggende clusters en in hoeverre er sprake is van urban-land teleconnections.

4. Resultaten

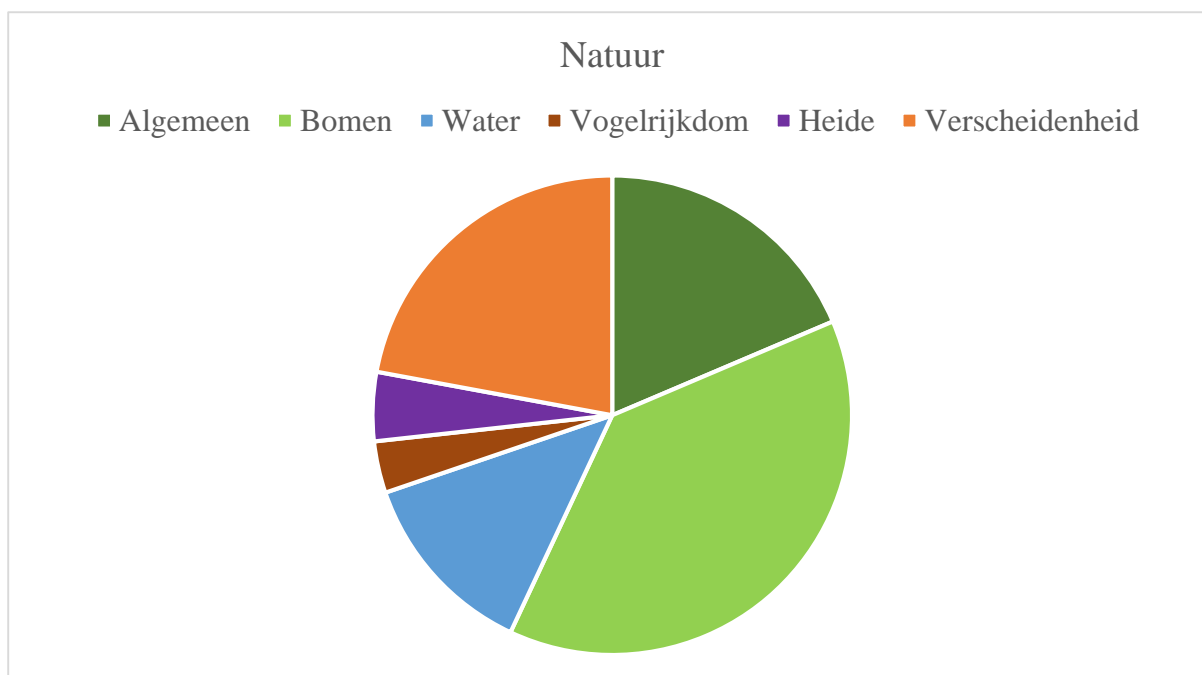
De resultaten van dit onderzoek zijn gebaseerd op 70 enquêtes van respondenten, die online dan wel op papier zijn ingevuld. Het overgrote deel van de respondenten (ruim 75%) had een bezoekfrequentie van dagelijks, wekelijks of maandelijks, wat een positief effect heeft op de kwaliteit en betrouwbaarheid van de data. In de volgende paragrafen worden de verschillende aspecten beschreven die naar voren zijn gekomen uit de enquêtes en antwoord kunnen geven op de deelvragen en uiteindelijk de hoofdvraag.

4.1 Aspecten van waardering

4.1.1 Waardering van het gebied

Binnen de enquête zijn er twee vragen gesteld die ingingen op de mate en redenen achter de waardering van de respondent. De eerste vraag gaf de respondent de mogelijkheid de aantrekkelijkheid van het gebied op een kwantitatieve manier weer te geven, namelijk een cijfer tussen 1 en 10 (10 = ideaal) (zie bijlage III). Hieruit kwam naar voren, zoals verwacht, dat meer dan 85% van de respondenten het gebied een waardering gaf van een 8 of hoger. Respondenten bestaan uit bezoekers van het gebied dus werd verwacht dat men een relatief hoge beoordeling zou geven, omdat men immers de moeite neemt het gebied te bezoeken.

De tweede vraag binnen de aspecten van waardering gaf de respondent de mogelijkheid in zijn/haar eigen woorden naar voren te brengen wat men aantrekkelijk vond in het gebied. Om deze vraag te kunnen analyseren zijn er verschillende thema's en daarbinnen labels onderscheiden aan de tekstfragmenten toegekend (zie bijlage I). Het thema natuur werd door de respondenten het vaakst genoemd als het ging om de waardering van het gebied. Dit gegeven bevestigt het effect van urbanisatie, waarin men op zoek gaat naar een groenere omgeving wegens de uitbreiding van het urbane grijze gebied (Bijker et al., 2014). Er kan dus gesteld worden dat urbanisatie een rol speelt binnen de motivatie voor het bezoeken van het gebied. Binnen het thema natuur zijn de labels algemeen, bomen, water, vogels, heide en verscheidenheid toegekend. De verdeling van de door de respondent genoemde labels is te zien in grafiek 1. Uit deze grafiek komt duidelijk naar voren dat er drie labels zijn die een belangrijke rol spelen in de waardering van de respondenten. De grootste groep respondenten noemt bomen of bos als zijn/haar motivering achter hun waardering, waarop de verscheidenheid in natuur en algemene natuur volgen. Dit komt gedeeltelijk overeen met de bevindingen van Giles-Corti et al. (2005), die in hun onderzoek al aantoonde dat bomen, waterelementen, vogelrijkdom en grootte van het gebied de aantrekkelijkheid van openbare groene ruimtes stimuleert. Binnen de waardering van de natuur binnen het Landgoederen Landschap Beetsterzwaag & Olterterp komt dit voornamelijk overeen met de aspecten bomen en waterelementen. Opvallend is dat de vogelrijkdom zeer weinig wordt genoemd in de waardering van de respondenten.



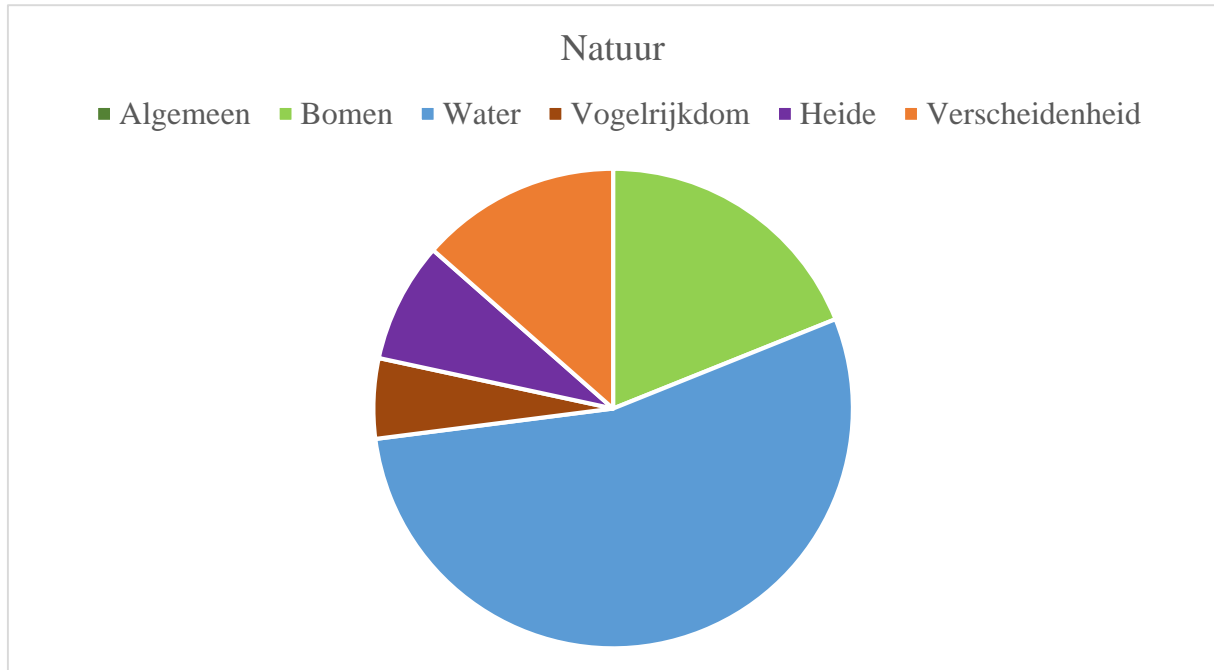
Grafiek 1: Verdeling van de verschillende aspecten binnen natuur voor de waardering van het gebied

De grootte van het gebied is in dit onderzoek als label ondergebracht onder het thema algemeen, waar ook het label rust zich bevindt. Gebiedsgrootte wordt door slechts 6 respondenten aangegeven als reden van aantrekkelijkheid, wat erop zou kunnen wijzen dat dit aspect maar een zeer kleine rol speelt in de waardering van het gebied. Echter, het aspect rust wordt door bijna een kwart van de respondenten genoemd en correleert positief met de grootte van het gebied: hoe groter het gebied, hoe groter de kans op rust. Wellicht stelt dit gegeven dat men het gebied niet zozeer waardeert om haar grootte, maar wel om de rust die hierdoor ontstaat. Behalve het eerdergenoemde label rust zijn de overgebleven thema's en onderliggende labels maar door een zeer gering deel van de respondenten genoemd als hun motief voor waardering. Opvallend is hierbinnen voornamelijk het vrijwel niet benoemde cultuuraspect als motief voor het bezoeken van het gebied, terwijl dit juist een van de elementen is die het gebied onderscheidend maakt binnen de regio. Er blijkt ook zeer weinig sprake te zijn van een bezoek op basis van place attachment, zowel in de vorm van place identity als place dependence.

4.1.2 Waardering van specifieke plekken

Om naar voren te brengen of er binnen het gebied specifieke plekken zijn die door bezoekers worden gewaardeerd en wat de redenen hiervoor zijn, is er binnen de enquête een extra vraag toegevoegd die de respondenten de gelegenheid geeft hun standpunt hierover te geven. Niet elke respondent heeft een favoriete plek aangegeven. Dit lag binnen de verwachting, omdat sommige respondenten een bezoekfrequentie hadden van slechts enkele keren per jaar en anderen simpelweg geen extra gewaardeerde plek binnen het gebied hebben. De volgende resultaten zijn gebaseerd op 39 respondenten die antwoord hebben gegeven op deze vraag.

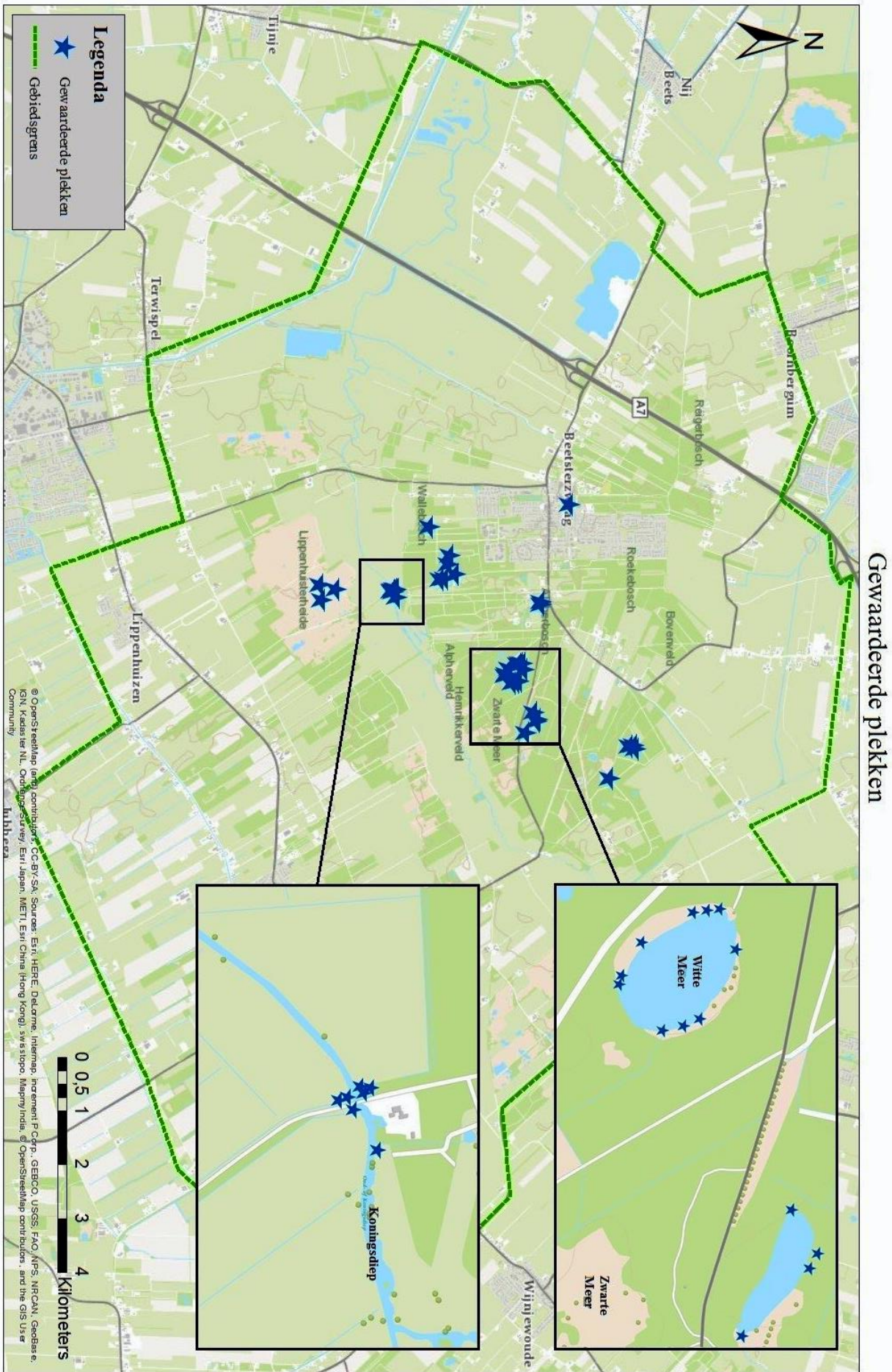
Voor het analyseren van deze vraag zijn dezelfde thema's en labels gebruikt als bij het analyseren van de waardering van het gebied (zie bijlage II). Opnieuw werden de labels binnen het thema natuur het vaakst genoemd door de respondenten. De verdeling van respondenten en genoemde labels binnen dit thema worden duidelijk uit grafiek 2. Hierin is duidelijk te zien dat voornamelijk de waterelementen binnen het gebied een aspect vormen dat bij de bezoekers erg geliefd en gewaardeerd is.



Grafiek 2: Verdeling van de verschillende aspecten binnen natuur voor de waardering van bepaalde plekken binnen het gebied

Bij deze waardering draait het om verschillende wateren, zoals het Witte Meer (de ijsbaan), het Koningsdiep of meertjes of waterpartijen in het gebied (zie afb. 2). Deze kunnen allen gelabeld worden onder een van de waterelementen binnen het gebied en er kan gesteld worden dat de aanwezigheid van deze waterelementen positief bijdraagt aan de waardering en beleving van het gebied. Daarnaast zijn opnieuw de verschillende bossen geliefde locaties onder de respondenten. Opnieuw komt dit gedeeltelijk overeen met de bevindingen van Giles-Corti et al. (2005). De waardering voor waterelementen is een duidelijke overeenkomst en ook bomen spelen opnieuw een belangrijke rol. Echter de aanwezigheid van vogels komt in dit onderzoek niet naar voren als een belangrijke factor in de waardering van bepaalde plekken.

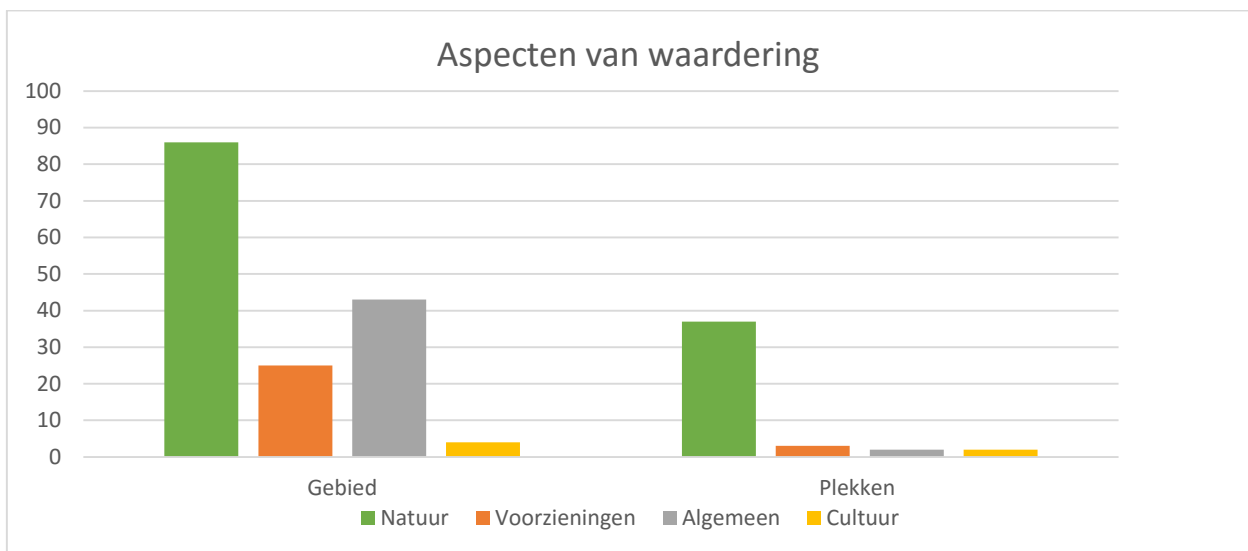
Opvallend is wederom het geringe aantal respondenten dat een favoriete plek waardeert om een cultuurhistorisch element of een gevoel van place attachment. Dit gegeven brengt naar voren dat ook bij de waardering van specifieke plekken deze elementen een minieme rol spelen.



Afb. 2: Door respondenten aangegeven extra gewaardeerde plekken binnen het gebied

4.1.3 Vergelijking

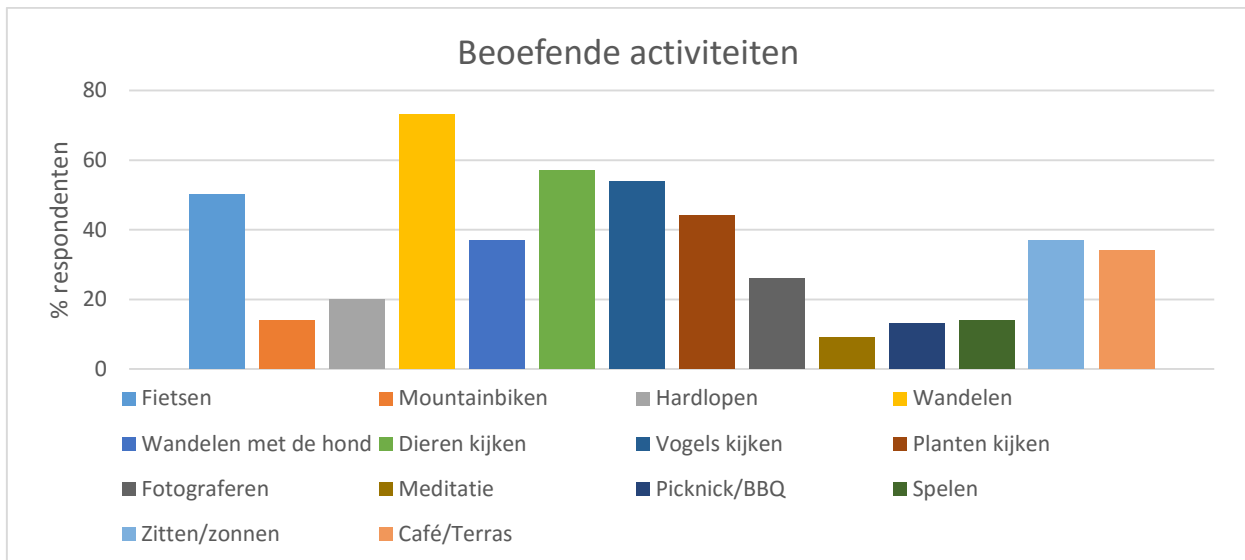
Om een visuele weergave te geven van het verschil tussen de waardering van het gehele gebied en de waardering van specifieke plekken binnen het gebied zijn er twee staafdiagrammen naast elkaar gezet, waarin te zien is door welk percentage van de respondenten de labels binnen de betreffende thema's genoemd zijn. Omdat niet elke respondent een waardering heeft gegeven over een specifieke plek binnen het gebied vallen deze percentages lager uit, maar ondanks dat geeft de grafiek toch een duidelijke weergave van de verschillen. In beide gevallen scoort, naar verwachting, het thema natuur het hoogst. Interessanter is het echter om te kijken naar de thema's die lager scoren. Binnen de waardering van het gebied is duidelijk te zien dat de algemene kenmerken van het gebied, waarbinnen rust en bereikbaarheid het vaakst genoemd worden, na de natuur belangrijk zijn in de beoordeling van het gebied. Opvallend is dat het gebied bekend staat om haar mix van natuur en cultuurhistorische aspecten, maar uit dit onderzoek naar voren komt dat het cultuurhistorische deel van het gebied bij slechts enkele bezoekers een rol speelt in hun waardering voor het gebied.



Grafiek 3: Verschillen tussen aspecten van waardering

4.3 Activiteiten in het gebied

Respondenten konden in de enquête aangeven welke activiteiten door hen beoefend werden in het gebied. Hier waren meerdere antwoorden mogelijk. In grafiek 4 is te zien welk percentage van de 70 respondenten heeft aangegeven bepaalde activiteiten in het gebied te beoefenen. Enkel de activiteiten met een score hoger dan 5% zijn opgenomen in de grafiek. Hier komt duidelijk naar voren dat de populairste activiteit in het gebied wandelen is, gevolgd door fietsen en het observeren van de verschillende natuurelementen.



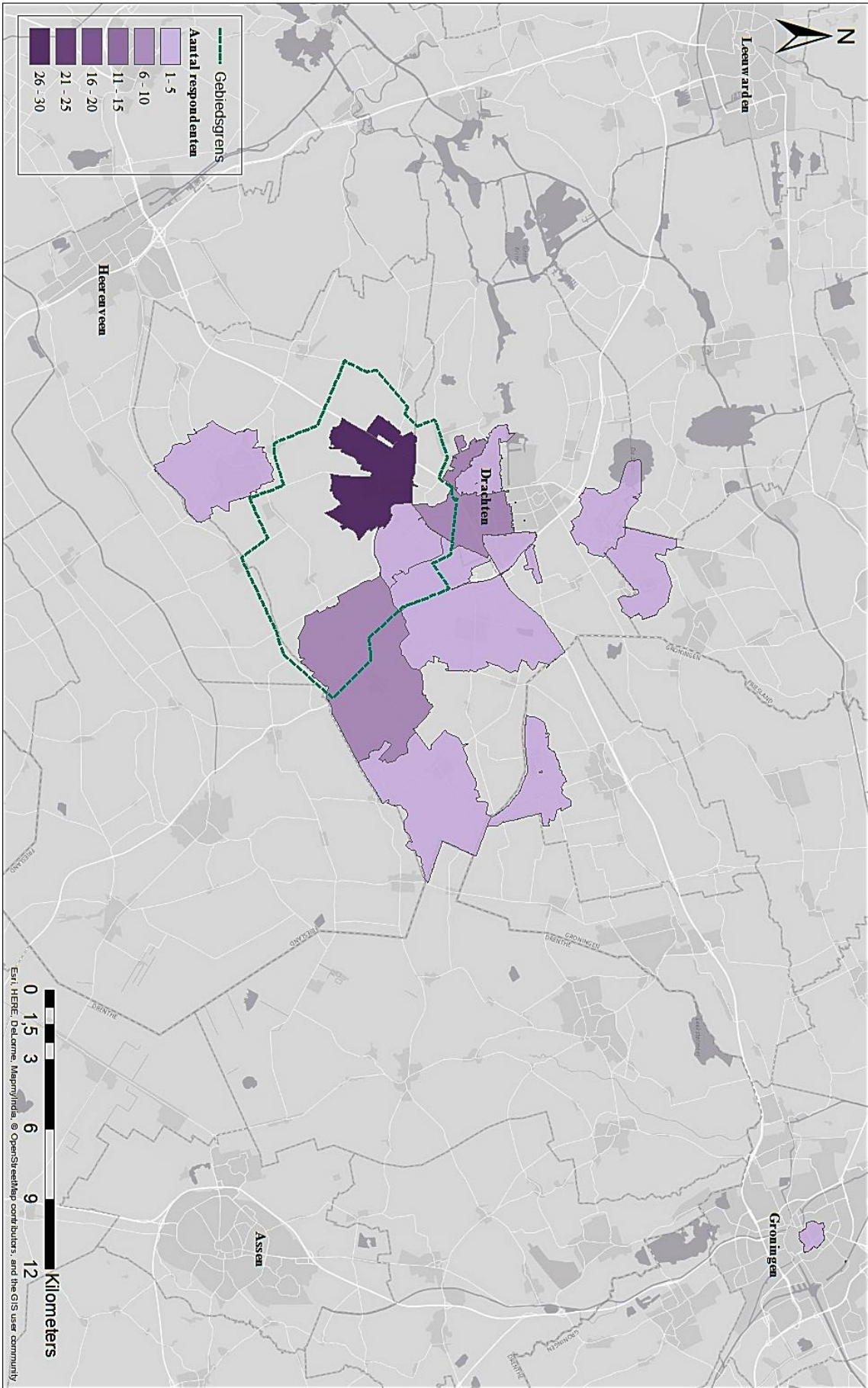
Grafiek 4: Beoefende activiteiten in het gebied

De hoge score van wandelen en fietsen valt binnen het verwachtingspatroon, als gevolg van de aanwezigheid van de vele verschillende wandel- en fietspaden in het gebied. Eveneens was een hoge score in het observeren van de natuur verwacht, en kan logischerwijs worden verklaard uit de hoge waardering van de natuur door de respondenten, die naar voren kwam in de vragen over de waardering van het gebied. Opvallend zijn echter wel de hoge scores voor de afzonderlijke elementen vogels en dieren kijken. Binnen de resultaten van waardering kwamen deze elementen niet tot zeer weinig naar voren, terwijl blijkt dat dit wel geliefde activiteiten zijn van de bezoekers. Op basis van deze gegevens kan gesteld worden dat de aanwezigheid van vogels en dieren door de bezoekers desalniettemin toch gewaardeerd wordt. Mogelijk is dit een aspect van het gebied dat niet direct of bewust bijdraagt aan de waardering van de bezoekers, maar is dit indirect of onbewust toch een belangrijk element vormt in de aantrekkelijkheid. Naast deze populaire activiteiten zijn er ook verschillende activiteiten die door weinig of geen van de respondenten worden beoefend in het gebied. Dit kan gedeeltelijk verklaard worden door de slechte bereikbaarheid van respondenten die bijvoorbeeld toeren met de auto, motor of een sport aan het beoefenen zijn. Daarnaast kan er sprake zijn van weinig tot geen mogelijkheden om de activiteit te beoefenen, wat resulteert in een lage score.

4.4 Ruimtelijke spreiding respondenten

Uit de GIS-analyse gemaakt op basis van de postcode-4 gegevens van de respondenten komt de ruimtelijke spreiding van de respondenten duidelijk naar voren (zie afb. 3). Opvallend is de zeer dichte concentratie van respondenten binnen het gebied. Voornamelijk uit het dorp Beetsterzwaag, dat centraal ligt. Daarnaast zijn er redelijk veel respondenten afkomstig uit Drachten en enkele andere gemeentes die aan het gebied grenzen. Zeer weinig tot geen respondenten komen uit de omliggende kernen Heerenveen, Leeuwarden, Assen en Groningen. Afgaande op dit gegeven kan men zich afvragen of deze stedelingen bekend zijn met het gebied of er juist geen sprake is van de door Seto et al. (2012) gedefinieerde urban-land teleconnections. Op basis van de gegevens van de respondenten zou dat betekenen dat er enkel connecties bestaan tussen stedelijke gebied en aanliggende rurale gebieden, zoals Drachten, maar dat deze links ook op grotere afstand niet bestaan.

Verspreiding respondentent



Afb. 3: Ruimtelijke verspreiding respondentent

5. Conclusie

5.1 Conclusie

Het doel van dit onderzoek was het naar voren brengen van de aspecten van het Landgoederen landschap Beetsterzwaag & Olterterp die zorgen voor de waardering en beleving van het gebied door bezoekers. Dit is onderzocht door middel van een anonieme enquête met drie deelvragen die ingaan op de waardering van het gebied, de waardering van verschillende plekken binnen het gebied en activiteiten die door bezoekers beoefend worden in het gebied. Duidelijk werd dat de natuur binnen het gebied sterk gewaardeerd door haar bezoekers en dat de bossen en de grote verscheidenheid hier een grote rol in spelen. Daarnaast werd duidelijk dat ook rust een belangrijke plek inneemt binnen de waardering en aantrekkelijkheid van gebied. Deze rust is voornamelijk het gevolg van het omvangrijke karakter van het gebied. Binnen de waardering van de specifieke plekken binnen het gebied werd duidelijk dat bezoekers vooral de waterelementen binnen het gebied waarderen en worden de verschillende meertjes en beekjes die het gebied rijk is meerdere malen genoemd als favoriete plek. De rust en verscheidenheid is een gegeven van het gebied dat door natuurliefhebbers lang niet overal meer gevonden kan worden als gevolg van een urbaniserende samenleving. Deze verstedelijking vormt dan ook een stuwende kracht voor bezoekers van het gebied en de waardering.

De activiteiten wandelen, fietsen en het observeren van de natuur worden door het grootste deel van de respondenten binnen het gebied beoefend. Opvallend is dat het observeren van dieren en vogels hier wel duidelijk naar voren komt, terwijl dit in de waardering niet het geval is. Dit kan erop wijzen dat vogels en dieren wel aanwezig zijn, maar ogenschijnlijk geen karakteristieke rol spelen voor het gebied binnen de regio.

Uit bovenstaande gegevens kan geconcludeerd worden dat het Landgoederen landschap Beetsterzwaag & Olterterp door haar bezoekers het meest gewaardeerd wordt vanwege de vele bossen, de verscheidenheid, waterelementen en de mogelijkheden tot wandelen, fietsen en natuur kijken. Ondanks de aanwezigheid van de vele cultuurhistorische elementen komt dit aspect niet naar voren in de waardering van de bezoekers. Hiernaast zijn er weinig tot geen bezoekers getroffen uit de omliggende kernen Heerenveen, Leeuwarden, Groningen en Assen. Dit kan ook betekenen dat er weinig sprake is van urban land teleconnections, die invloed kunnen hebben op de waardering van het gebied. Ook was er slechts bij een zeer gering aantal van de respondenten sprake van een waardering op basis van een gevoel van place attachment. Zowel place identity als place dependence lijken voor het overgrote deel van de respondenten geen rol te spelen in motieven voor het bezoeken van het gebied.

5.2 Aanbevelingen

In vervolgonderzoek kan de focus verlegd worden van de waardering van het gebied naar de mogelijk verbeteringen die het gebied aantrekkelijker kunnen maken. In gesprekken met verschillende bezoekers kwam vaak naar voren dat men wandel- en fietsroutes binnen het gebied mist en dat kaartjes met de wandel en fietspaden erg moeilijk te vinden zijn. Hierbinnen ligt een mogelijkheid voor onderzoek naar deze kritiek en andere eventuele tekortkomingen. Daarnaast kan er gekeken worden naar mogelijke relaties tussen leeftijd of gezinssamenstelling en de waardering van het gebied. Verder

is in dit onderzoek gebleken dat er weinig tot geen bezoekers zijn uit kernen verder verwijderd van het gebied zoals Groningen, Heerenveen, Leeuwarden en Assen. Vervolgonderzoek kan uitwijzen of dit ligt aan bijvoorbeeld een tekort aan informatie, de afstand of de kenmerken van het gebied. Bovendien zijn er verschillende activiteiten die weinig tot niet beoefend worden door respondenten. Wellicht kan het nuttig zijn om redenen voor deze lage scores te achterhalen en mogelijkheden binnen het gebied creëren voor andere activiteiten. Een voorbeeld waar marketing ook bijdragen aan een betere bekendheid is het speelbos Sparjebird, wat bij de vier bezoeken vrijwel verlaten was, terwijl zich hier een uitgebreid assortiment aan goed onderhouden speelattributen bevindt. De meest opvallende uitkomst was het ontbreken van waardering op basis van de cultuurhistorische elementen. Wellicht kan een vervolgonderzoek uitwijzen of dit ligt aan een feitelijk gebrek aan waardering voor de cultuurhistorie, of dat er sprake is van een gebrek aan bekendheid van deze aspecten onder de bezoekers.

Het versnipperde beheer kan met de informatie verkregen uit dit onderzoek een gezamenlijke focus ontwikkelen gericht op de gewaardeerde elementen van het gebied. De verschillende vervolgonderzoeken kunnen uitwijzen of er aspecten zijn waar meer op geïnvesteerd kan worden om op deze manier meer bezoekers naar het gebied te trekken die kunnen zorgen voor een grotere economische opbrengst om het gebied goed te kunnen onderhouden.

5.3 Reflectie

Wanneer wordt teruggekeken op het onderzoek zijn er sterke en minder sterke kanten aan het onderzoek. Er kan gesteld worden dat de drempel voor het invullen van de enquête voor de respondent erg laag lag en op deze manier een redelijk groot aantal respondenten bereikt kon worden. Enquêtes afnemen in een natuurgebied kan lastig zijn, omdat bezoekers vaak niet gestoord willen worden in hun bezigheden en door de grootte van het gebied was er sprake van een trage dataverzameling aangezien bezoekers verspreid waren over het gehele gebied. De meest succesvolle werving van respondenten was het direct invullen van de enquête door bezoekers en het delen van de link op verschillende Facebookpagina's. In het persoonlijk contact met de bezoekers van het gebied zijn sommige groepen beter bereikt dan anderen. Wandelaars waren het makkelijkste te bereiken op deze manier. Fietsers, sporters en bijvoorbeeld motorrijders waren vanzelfsprekend een stuk moeilijker te benaderen. De link leverde via Facebook echter een zeer diverse groep op en zorgde voor een lage drempel doordat met één klik de enquête bereikt kon worden. Door de manier van dataverzameling heeft het onderzoek een duidelijke en ongecompliceerde uitkomst gegenereerd. De bezoekers is gevraagd hun positieve mening te uiten en werden zeer vrijgelaten in hun antwoordmogelijkheden, wat heeft gezorgd voor een zeer gedetailleerd en uitgebreid databestand waarin respondenten hun eigen mening duidelijk naar voren konden brengen.

Het gebruik van Greenmapper heeft naast de voordelen ook verschillende problemen met zich meegebracht, die onder andere veroorzaakt werden door de stabiliteit en technische werking van de tool. Op sommige momenten was de site slecht bereikbaar, konden gegevens niet ingevoerd worden of liep de tool tijdens het verwerken van gegevens vast. Daarnaast zou het voor het verzamelen van meer data misschien goed zijn een anonieme mogelijkheid te creëren voor het waarderen van natuur via deze tool, omdat deze data ook zonder registratie van de respondent waardevol zou kunnen zijn voor toekomstig (wetenschappelijk) onderzoek.

6. Literatuurlijst

- Altman, I. & Low, S.M. (1992). *Place attachment*. Plenum Press: New York
- Anoniem (2014) *Projectplan “Landgoedmodel Beetsterzwaag”, samenwerken voor een nieuwe landschapseconomie*. Bosgroep Noord Oost Nederland: Friesland.
- Beetsterzwaag Natuurlijk Genieten. (2016). *Natuurlijk Genieten in Beetsterzwaag*. Laatste geraadpleegd 18-05-2016 via <http://beetsterzwaagnatuurlijk.nl/>
- Bell, S.L., Phoenix, C., Lovell, R., Wheeler, B.W. (2014). Green space, health and wellbeing: making space for individual agency. *Health & Place*, 30, 287-292
- Bijker, R.A., Mehnen, N., Sijtsma, F.J., Daams, M.N. (2014) Managing urban wellbeing in rural areas: the potential role of online communities to improve the financing and governance of highly valued nature areas. *Land*, 3, 437–459.
- Bosgroep Noord-Oost Nederland. (2010). *Vereniging de Opsterlandse Groene Parels*. Kaartnr. 1
- Bowler, D., Buyung-Ali, L., Knight, T., Pullin, A. (2010). A systematic review of evidence for the added benefits to health of exposure to natural environments. *BMC Public Health* 10:456
- Carter, M., Horwitz. (2014). Beyond Proximity: The Importance of Green Space Useability to Self-Reported Health. *EcoHealth*. 11 (3) 322-332
- Clifford, N., French, S. & Valentine, G. (2010). *Getting Started in Geographical Research: how this book can help*. In Clifford, N., French, S. & Valentine, G. (Eds.) (2010). *Key methods in geography*. Second Edition. Londen: Sage.
- Crawford, D., Timperio, A., Giles-Corti, B., Ball, K., Hume, C., Roberts, R., et al. (2008) Do features of public open spaces vary according to neighbourhood socio-economic status? *Health & Place*, 14(4), 889–893
- De Vries, S., Verheij, R.A., Groenewegen, P.P., Spreeuwenberg, P. (2003). Natural environments — healthy environments? An exploratory analysis of the relationship between greenspace and health. *Environmental Planning*, 35, 1717-1731.
- Deng, J.S., Wang, K., Hong, J.G., Qi, J.G. (2009). Spatio-temporal dynamics and evolution of land use change and landscape pattern in response to rapid urbanization. *Landscape and Urban Planning*, 92 (3-4), 187-198
- Faber Taylor, A., Kuo, F.E., Sullivan, W.C. (2001). Coping with ADD: The surprising connection to green play settings. *Environment and Behavior*, 33, 54–77
- Faber Taylor, A., Kuo, F.E., Sullivan, W.C. (2002). Views of nature and self-discipline: Evidence from inner city children. *Journal of Environmental Psychology*, 22, 49–63
- Fjortoft, I. (2004). Landscape as playscape. *Children, Youth and Environments*, 14, 21–44
- Flouri, E., Midouhas, E., Joshi, H. (2014). The role of urban neighbourhood green space in children’s emotional and behavioural resilience. *Journal of Environmental Psychology*, 40, 179-186
- Francis, J., Wood, L.J., Knuijman, M., Giles-Corti, B. (2012) Quality or quantity? Exploring the relationship between Public Open Space attributes and mental health in Perth, Western Australia. *Social Science & Medicine*, 74, 1570–1577
- Gidlöf-Gunnarsson, A., Öhrström, E. (2007). Noise and well-being in urban residential environments: The potential role of perceived availability to nearby green areas. *Landscape and Urban Planning*, 83, 115-126.

- Giles-Corti, B. Broomhall, M.H., Knuiiman, M., Collins, C., Douglas, K., et al. (2005). Increasing walking: How important is distance to, attractiveness, and size of public open space? *American Journal of Preventive Medicine*, 28, 169–176
- Greenmapper. (2016). *Online verbonden met uw favoriete natuur*. Laatst geraadpleegd 09-06-2016 via www.greenmapper.org
- Hitchings, R. (2013). Studying the preoccupations that prevent people from going into green space. *Landscape and Urban Planning*, 118, 98–102
- Kaplan R. (2001). The nature of the view from home psychological benefits. *Environment and Behavior*, 33, 507–542
- Kaplan, R., Kaplan, S. (1989). *The Experience of Nature: A Psychological Perspective*. New York: Cambridge University Press.
- Kessel, A., Green, J., Pinder, R., Wilkinson, P., Grundy, C., Lachowycz, K. (2009). Multidisciplinary research in public health: a case study of research on access to green space. *Public Health* 123, 32–38
- Kuo, F.E., Sullivan, W.C., Coley, R.L., Brunson, L. (1998). Fertile ground for community: Inner-city neighborhood common spaces. *American Journal of Community Psychology*, 26, 823–851
- Maas, J., van Dillen, S.M.E., Verheij, R.A., Groenewegen, P.P. (2009). Social contacts as a possible mechanism behind the relation between green space and health. *Health & Place*, 15(2), 586-595.
- Maas, J., Verheij, R.A., Groenewegen, P.P., de Vries, S., Spreeuwenberg, P. (2006). Green space, urbanity, and health: how strong is the relation? *Journal of Epidemiology Community Health*, 60, 587-592.
- Maller, C., Townsend, M., Pryor, A., Brown, P., St Leger, L. (2006). Healthy nature healthy people: ‘contact with nature’ as an upstream health promotion intervention for populations. *Health Promotion International*, 21 (1), 45-54
- Maller, C., Townsend, M., St Leger, L., Henderson-Wilson, C., Pryor, A., Prosser, L., Moore, M. (2008). *Healthy Parks, Healthy People: The Health Benefits of Contact with Nature in a Park Context. A Review of Current Literature*, 2nd ed., Melbourne: Deakin University and Parks Victoria.
- McCann, P., Acs, Z.J. (2011). Globalisation: Countries, cities and multinationals. *Regional studies*, 45 (1), 17-32
- Moore, R.L. & Graefe, A.R. (1994). Attachment to recreation settings: The case of rail-trail users. *Leisure Sciences*, 16, 17–31
- Noordermeer, J., Kuiper, N., Schuring, Y. (2015). *MCCBA Assigment Beetsterzwaag*.
- O’Campo, P., Salmon, C., Burke, J., (2009). Neighbourhoods and mental well-being: what are the pathways? *Health & Place*, 15, 56–68.
- Proshansky H.M., Fabian A.K., Kaminoff R. (1983). Place-identity: Physical world socialization of the self. *Journal of Environmental Psychology*, 3 (1), 57–83
- Schreyer R., Jacob G., White R. (1981). Environmental meaning as a determinant of spatial behaviour in recreation. *Proceedings Applied Geography Conference*, 4, 294–300
- Seto, K.C., Reenberg, A., Boone, C.G., Fragkias, M., Haase, D., Langanke, T., Marcotullio, P., Munroe, D.K., Olah, B., Simon, D. (2012). Urban land teleconnections and sustainability. *Proceedings of the National Academy of Sciences*, 109, 7687–7692.
- Sijtsma, F.J., De Vries, S., van Hinsberg, A., Diederiks, J. (2012). Does 'grey' urban living lead to more 'green' holiday nights? A Netherlands Case Study. *Landscape and Urban Planning*, 105 (3), 250-257.

- Stichting in Arcadië (2012) Parklandschap Beetsterzwaag: Van veenkolonie tot adeldorp. *Tijdschrift Arcadië*, 8, 12-16.
- Takano, T., Nakamura, K., Watanabe, M. (2002). Urban residential environments and senior citizens' longevity in mega-city areas: the importance of walkable green space. *Journal of Epidemiology Community Health*, 56 (12), 913-916
- ThesisTools. (2016). *ThesisTools online enquêtes*. Laatst geraadpleegd 23-05-2016 via www.thesistools.com
- Tzoulas, K., Korpela, K., Venn, S., Yli-Pelkonen, V., Kaz ´mierczak, A., Niemela, J. and James, P. (2007). Promoting ecosystem and human health in urban areas using Green Infrastructure: A literature review. *Landscape and Urban Planning*, 81 (3) 167-78.
- Ulrich, R.S. (1983). Aesthetic and affective response to natural environment. *Human Behavior and Environment*, 4, 85–125
- Ulrich, R.S., Simons, R.F., Losito, B.D., Fiorito, E., Miles, M.A., Zelson, M. (1991). Stress recovery during exposure to natural and urban environment. *Journal of Environmental Psychology*, 11 (3), 201–230
- UNFPA. (2007). *State of world population: Unleashing the potential of urban growth*. United Nations Population Fund: New York
- Wells, N.M. (2000) At home with nature: The effects of nearby nature on children's cognitive functioning. *Environment and Behavior*, 32, 775–795
- Williams D.R., Patterson M.E., Roggenbuck J.W., Watson A.E. (1992). Beyond the commodity metaphor: Examining emotional and symbolic attachment to place. *Leisure Sciences*, 14, 29–46
- Williams, D.R., Vaske, J.J. (2003). The measurement of place attachment: Validity and generalisability of a psychometric approach. *Forest Science*, 49 (6), 830–840
- Zhou, X. and Rana, M.M.P. (2012). Social benefits of urban green space: A conceptual framework of valuation and accessibility measurements. *Management of Environmental Quality*, 23(2), 173-189.
- Zhou, X., Wang, Y. (2011). Spatial-temporal dynamics of urban green space in response to rapid urbanization and greening policies. *Landscape and Urban Planning*. 100 (3) 268-277.

7. Bijlagen

I. Analyseschema waardering gebied

Thema	Label	Aantal respondenten	Gemarkeerde passages
Algemeen	Omvang gebied	6	
	Rust	16	
	Bereikbaarheid	8	'Bos om de hoek van ons huis, dus erg laagdrempelig om het bos in te gaan'
	Schoon	1	
	Vriendelijk publiek	2	
	Place attachment	3	'Nostalgie. Ik kwam hier toen ik nog in Drachten woonde vaak.' 'Geboortegrond.'
	Geschikt voor honden	4	'Je kan er lekker met de hond lopen, ...'
	Geschikt om te sporten	3	
Voorzieningen	Wandelpaden	7	
	Fietspaden	3	
	Horeca/winkels	1	'... gezellige winkels en goede restaurants'
	Speelvoorzieningen	4	'...speelmogelijkheden voor de kinderen'
Natuur	Algemeen	16	
	Bos	33	'Mooie bosrijke omgeving' 'De mooie oude grote bomen'
	Water	11	'...de kleine meertjes/vennen zijn een mooi extra'
	Vogels	3	
	Heide	4	
	Verscheidenheid	19	'Mooi afwisselend landschap...'
Cultuur	Historische elementen	4	'... indrukwekkende landhuizen in mooi aangelegde omgeving. Geschiedenis komt nog zichtbaar tot leven'

II. Analyse schema waardering specifieke plekken

Thema	Label	Aantal respondenten	Gemarkeerde passages
Algemeen	Omvang gebied	0	
	Rust	0	
	Bereikbaarheid	0	
	Schoon	0	
	Vriendelijk publiek	0	
	Place attachment	2	‘Lyndensteyn, De Overtuin. Hier liggen herinneringen, wandelde ik als kind en later ook’
	Geschikt voor honden	0	
	Geschikt om te sporten	0	
Voorzieningen	Wandelpaden	0	
	Fietspaden	0	
	Horeca/winkels	0	
	Speelvoorzieningen	3	
Natuur	Algemeen	0	
	Bos	7	‘De bossen bij Lauwswolt, groot stuk land met hele mooie paadjes. Hier ga ik ook graag fotograferen met mijn spiegelreflexcamera’
	Water	20	‘Het grote ven. Je kunt er heerlijk in de zon zitten en naar de kikkers luisteren en kijken. En zomers de waterlelies en rododendrons’ ‘De meertjes, zij maken een mooie bestemming’
	Vogels	2	
	Heide	3	
	Verscheidenheid	5	‘Rond/achter de "ijsbaan" omdat je daar in een korte tijd naaldbomen/loofbomen/heide/water tegen kunt komen’
Cultuur	Historische elementen	0	

III. Enquête

Enquête Landgoederen landschap Beetsterzwaag & Olterterp

Beste natuurliefhebber,

Bedankt dat u de tijd neemt om uw ervaringen van het Landgoederen landschap Beetsterzwaag & Olterterp door middel van deze korte enquête te delen.

De enquête is anoniem en gegevens zullen vertrouwelijk behandeld worden.

Nina Laninga – n.e.laniga@student.rug.nl

Uw postcode: _____

Vraag 1: Hoe aantrekkelijk vindt u het Landgoederen landschap Beetsterzwaag & Olterterp? (Rapportcijfer 10 = ideaal)

1 2 3 4 5 6 7 8 9 10

Vraag 2: Kunt u in uw eigen woorden aangeven waarom u juist deze plek aantrekkelijk vindt?

Vraag 3: Wat is uw bezoekfrequentie van dit gebied?

- Dagelijks
- Wekelijks
- Maandelijks
- Paar keer per jaar
- Jaarlijks
- Zelden

Vraag 4: Welke activiteiten beoefent u in het gebied? (Meerdere antwoorden mogelijk)

- | | |
|--|--|
| <input type="radio"/> Fietsen | <input type="radio"/> Paardrijden |
| <input type="radio"/> Mountainbiken | <input type="radio"/> Skeeleren |
| <input type="radio"/> Wielrennen | <input type="radio"/> Vissen |
| <input type="radio"/> Hardlopen | <input type="radio"/> Jagen |
| <input type="radio"/> Wandelen | <input type="radio"/> Fotograferen |
| <input type="radio"/> Wandelen met de hond | <input type="radio"/> Meditatie |
| <input type="radio"/> Toeren met de auto | <input type="radio"/> Paddenstoelen/bessen plukken |
| <input type="radio"/> Toeren met de motor | <input type="radio"/> Picknick/Barbecue |
| <input type="radio"/> Natuur kijken | <input type="radio"/> Spelen |
| <input type="radio"/> Dieren kijken | <input type="radio"/> Zitten/zonnen |
| <input type="radio"/> Vogels kijken | <input type="radio"/> Café/terras |
| <input type="radio"/> Planten kijken | <input type="radio"/> Anders, namelijk: _____ |

Vraag 5: Is er een bepaalde plek binnen het gebied dat u extra aantrekkelijk vindt? Zo ja, welke plek en waarom?

Bedankt voor het invullen van de enquête!

Deze enquête is gebaseerd op de online tool ‘Greenmapper’ (www.greenmapper.org). Deze tool is ontwikkeld door de Rijksuniversiteit Groningen binnen het onderzoeksprogramma Biodiversiteit Werk van de Nederlandse Organisatie voor Wetenschappelijk Onderzoek (NWO). Met behulp van een vragenlijst wordt onderzocht welke aspecten van lokale, regionale, landelijke en wereldwijde natuur de basis vormen van de waardering voor een gebied. Mocht u geïnteresseerd zijn kunt u de link volgen om deze tool te bereiken. Hier kunt u fan worden van bepaalde gebieden, online verbonden zijn met uw favoriete natuur en nieuwe natuur vinden op basis van uw voorkeuren. Op deze manier kunt u bijdragen aan een betere kennis voor wetenschappers, beleidsmakers en natuurbeheerders over wie welke natuur waardeert en waarom

IV. Informatiebrief enquête

Beste natuurliefhebber,

Ik ben een derdejaarsstudent van de studie Sociale Geografie & Planologie aan de Rijksuniversiteit Groningen. Op dit moment ben ik bezig met het schrijven van mijn scriptie en voor mijn onderzoek kan ik uw hulp goed gebruiken.

Het gebied waar ik u getroffen heb maakt deel uit van het Landgoederen landschap Beetsterzwaag & Olterterp. Dit gebied wordt gekenmerkt door zowel groen erfgoed als cultuurhistorische aspecten. Mijn onderzoek focust op de elementen binnen het gebied die zorgen voor een waardering van het gebied van haar bezoekers. Deze kennis kan de planners, beleidsmakers en landeigenaren van het Landgoederen landschap helpen om de kwaliteit van het gebied te behouden en verbeteren en overheidsinvesteringen in deze buitenplaatsen te optimaliseren.

U kunt uw ervaringen van het Landgoederen landschap Beetsterzwaag & Olterterp delen door middel van deze korte enquête: www.thesistools.com/beetsterzwaag. Dit zal slechts een paar minuten van uw tijd kosten en het zal mij enorm helpen.

Alvast bedankt voor het invullen van de enquête.

Voor vragen kunt u altijd contact met mij opnemen:

Nina Laninga n.e.laninga@student.rug.nl