

# Sense of Place Oerol

---

De invloed van Oerol op 'Sense of Place'

Bachelor Project  
Chayenne Richter  
S3229580  
27 mei 2019

Supervisor: B.M. Boumans

**Elk jaar wordt op het Nederlandse Waddeneiland Terschelling het tiendaagse festival Oerol georganiseerd. Het doel van dit festival is in de loop der tijd veranderd van ‘de cultuur van het vaste land naar het eiland brengen’ naar ‘de natuur en de beleving ervan met elkaar verbinden’. Om te kijken hoe deze doelstelling wordt behaald bij de inwoners van Terschelling, wordt de volgende hoofdvraag onderzocht: ‘Wat is de relatie tussen het festival Oerol en de sense of place van de inwoners van Terschelling?’ Door middel van enquêtes die worden uitgedeeld op Terschelling en het houden van vier interviews, is tot de conclusie gekomen dat de sense of place van de eilanders weinig tot niet beïnvloed wordt door Oerol. Voor eventueel volgend onderzoek is het interessant om inzicht te krijgen in de sense of place van de toeristen op Terschelling en hoe dit beïnvloed wordt door Oerol.**

*Trefwoorden: Sense of place, plaatsgebondenheid, place attachment*

## Inhoudsopgave

<b>Inleiding</b> .....	4
<b>Theoretisch kader</b> .....	6
<i>Sense of place</i> .....	6
<i>Place attachment</i> .....	6
<i>Place identity</i> .....	7
<i>Place dependence</i> .....	7
<i>Economisch aspect</i> .....	7
<i>Identiteit Oerol</i> .....	8
<i>Conceptueel model</i> .....	9
<b>Methodologie</b> .....	10
<i>Ethiek</i> .....	12
<b>Resultaten</b> .....	13
<i>Kwantitatieve resultaten</i> .....	15
<i>Kwalitatieve resultaten</i> .....	17
<b>Conclusie</b> .....	20
<i>Reflectie</i> .....	21
<i>Aanbevelingen</i> .....	21
<b>Referenties</b> .....	22
<b>Bijlagen</b> .....	24

## Inleiding

Het waddengebied aan de noordelijke kust van Nederland is een dynamische omgeving met diverse eilanden. De karakteristieke, natuurlijke omgeving draagt sinds 2009 de titel 'Werelderfgoed' wat inhoudt dat het gebied een unieke waarde heeft voor de mensheid en daarom beschermd wordt zodat het bewaard wordt voor toekomstige generaties (Unesco, 2019). Daarnaast vervult het een belangrijke rol voor mens en dier. Het Waddengebied is een leefgebied voor ruim tienduizend plant- en diersoorten (Wadden, z.d.) en voor de mens doen de Waddeneilanden dienst als woonplek voor 24.184 Nederlanders (CBS, 2019). Veel van deze inwoners werken ook op de Waddeneilanden (Fries Sociaal Planbureau, 2018). De eilanden zijn tevens vakantiebestemmingen voor voornamelijk binnenlandse toeristen (CBS, 2016). Vanuit een economisch perspectief is toerisme van groot belang voor de eilanden, aangezien het één van de grootste bronnen van inkomsten is voor de eilandbewoners (Sijtsma et al., 2008).

In dit onderzoek ligt de focus op het Waddeneiland Terschelling. Op Terschelling haalt het grootste gedeelte van de bevolking haar inkomsten uit de toeristische sector (Sijtsma et al., 2008). Voor veel mensen is de natuur een belangrijke factor om naar het eiland te gaan, waarbij bij natuur niet alleen wordt gedacht aan het strand, de duinen en de Wadden- en Noordzee, maar ook aan de biodiversiteit op het eiland (Folmer et al., 2016). Belangrijke vormen van recreatie die toeristen aantrekken naar Terschelling zijn: fietsen, waddenexcursies, zeehonden excursies en vogels spotten (ibid.). Ook worden er met regelmaat evenementen op het eiland georganiseerd. Een bekend voorbeeld hiervan is Oerol, het festival waar dit onderzoek zich op focust.



Afbeelding 1 – De ligging van Terschelling (Esri Nederland Content, 2019)

Oerol is een festival waarin Terschelling gedurende tien dagen een podium vormt voor muziek, theater en allerlei andere vormen van kunst (Oerol, 2019). Het festival wordt al sinds 1981 jaarlijks georganiseerd en tot op de dag van vandaag wordt elke editie weer druk bezocht.

Wat Oerol onderscheidt van andere festivals, is het feit dat het zich 'oerol' (wat 'overall' betekent in het Terschellingse dialect) op het eiland afspeelt, bijvoorbeeld op het strand, in het bos of gewoon op straat (Oerol, 2019). Door de grote drukte die het festival elk jaar met zich meebrengt is het belangrijk om onderzoek te doen naar de invloed die Oerol heeft op Terschelling en zijn inwoners.

De doelen die Oerol voor ogen heeft, zijn onder andere het beschikbaar stellen van een plek waar kunstenaars kunnen experimenteren met nieuwe werken in combinatie met andere sectoren als wetenschap en natuurbeheer. Dit alles in bijzijn van een nieuwsgierig publiek (Oerol, 2019). Naar eigen zeggen is 'sense of place' de thematische rode draad van de maatschappelijke waarde van Oerol (ibid.). In andere woorden is het doel van het festival om de natuur en de beleving ervan met elkaar te verbinden (Jorritsma, 2013). Om beter zicht te krijgen op in hoeverre dit doel bereikt wordt bij de eilanders zelf, wordt in dit onderzoek gekeken naar de volgende onderzoeksvraag:

- 'Wat is de relatie tussen het festival Oerol en de sense of place van de inwoners van Terschelling?'

Om deze onderzoeksvraag goed te kunnen beantwoorden, zijn de vier volgende deelvragen opgesteld:

- In hoeverre bezoeken de bewoners van Terschelling zelf het festival?
- In hoeverre zijn de bewoners betrokken bij de organisatie van het festival?
- Wat betekent de plaatsgebondenheid van het festival voor de sense of place?
- In welke mate draagt het festival bij aan de sense of place van de inwoners van Terschelling?

Onderzoek naar de invloed van Oerol op de sense of place van de bewoners is op verschillende manieren relevant. Zo kan het aanduiden hoe de inwoners zelf tegen het festival aan kijken en met welke consequenties van het festival zij te maken hebben. Zo kan met eventuele negatieve invloeden rekening gehouden worden bij volgende edities. Positieve invloeden laten zien hoe belangrijk Oerol is voor de eilanders en voor Terschelling zelf.

### Hypothese

Verwacht wordt dat de eilanders zelf Oerol over het algemeen veel bezoeken. Zowel door de activiteiten actief op te zoeken als het toevallig tegenkomen van activiteiten, aangezien de voorstellingen overall op het eiland plaatsvinden.

Daarbij is de verwachting dat de bewoners ook aanzienlijk betrokken zijn met het festival, aangezien de organisatie van Oerol uit een grote groep mensen bestaat en er per jaar rond de duizend vrijwilligers meehelpen om het festival goed te laten verlopen (Oerol, 2019).

Bij de derde deelvraag wordt verwacht dat veel bewoners van Terschelling van mening zijn dat de plaatsgebondenheid van Oerol erg groot is. De belangrijkste reden hiervoor is waarschijnlijk dat de verschillende landschappen die Terschelling te bieden heeft, worden gebruikt als podium voor de activiteiten tijdens Oerol. De mening dat het festival een grote plaatsgebondenheid heeft zou eveneens kunnen komen doordat de eilanders bewust zijn van de economische waarde van Oerol op het eiland.

Tot slot bevat de hypothese dat het festival een positieve uitwerking heeft op de sense of place van de bewoners van Terschelling. De oorzaak hiervan zou kunnen zijn dat het festival afhankelijk is van diverse locaties, verspreid over het gehele eiland, waardoor de inwoners erg betrokken raken bij het festival.

## Theoretisch kader

In dit theoretisch kader worden de verschillende begrippen die essentieel zijn voor het correct interpreteren van dit onderzoek gedefinieerd en toegelicht. Onder deze begrippen vallen de nauw samenhangende begrippen *sense of place*, *place attachment*, *place identity* en *place dependence*. Naast deze begrippen wordt er dieper ingegaan op het economisch aspect van Oerol en wordt er gekeken welke identiteit de organisatie voor ogen heeft voor Oerol. Ook wordt er gekeken hoe zij proberen deze identiteit over te brengen door middel van de reclame die voor het festival wordt gemaakt. Tot slot komen delen van de begrippen samen in een conceptueel model.

### Sense of place

De eerste definitie is die van *sense of place*. Zoals beschreven door Jorgensen & Stedman (2001) is *sense of place* 'the meaning attached to a spatial setting by a person or group' (p. 233). Volgens Reid (2008), is het mogelijk om het begrip *sense of place* op te delen in drie componenten om het beter te kunnen meten en begrijpen: een cognitieve, affectieve en conatieve component. Respectievelijk gaan deze componenten over dat wat mensen weten of denken, voelen en doen. In het geval van dit onderzoek kan dit opgevat worden als dat wat de inwoners weten en denken over Terschelling, hoe ze zich bij deze plek voelen en welke acties ze hierdoor ondernemen.

In het model van Boerebach (2012) wordt *sense of place* opgedeeld in de begrippen *place attachment*, *place identity* en *place dependence*.

In dit onderzoek worden *place attachment*, *place identity* en *place dependence* niet beschouwd als onderdelen van *sense of place*, maar als op zichzelf staande concepten die nauw met elkaar samenhangen.

### Place attachment

Een begrip wat in verband staat met *sense of place* is 'place attachment'. Plunkett et al. (2018) beschrijven het als een individueel fenomeen waarbij iemand een erg hechte, persoonlijke band of functionele afhankelijkheid ontwikkelt met een plaats. Deze band en afhankelijkheid zijn specifiek voor een bepaalde plek. De definitie van *place attachment* verschilt van de definitie van *sense of place* door het feit dat het begrip 'sense of place' nog een extra aspect heeft: de betekenissen die mensen aan een plaats geven.

In hetzelfde artikel worden drie dimensies van *place attachment* gegeven: persoon, psychologisch proces en plaats (Plunkett et al., 2018). De dimensie 'psychologisch proces' is vergelijkbaar met de drie componenten van Reid (2008) die te vinden zijn in het conceptueel model. Waar Reid (2008) zijn drie componenten toeschrijft aan 'sense of place', geeft Alonso-Vazquez et al. (2019) aan dat velen deze drie componenten zien als onderdeel van *place attachment*. In het conceptueel model van dit onderzoek worden de drie componenten van Reid (2008) aangehouden als onderdeel van *sense of place* in plaats van als onderdeel van *place attachment*.

Omdat Terschelling voor de inwoners hoofdzakelijk functioneert als woonplaats, spelen voorzieningen een belangrijke rol voor zowel de persoonlijke band als de functionele afhankelijkheid van de bewoners. Door de economische voordelen als gevolg van Oerol, kunnen lokale voorzieningen zich verder ontwikkelen en is er een mogelijkheid voor nieuwe bedrijven om zich te vestigen. Dit soort ontwikkelingen zullen in zekere mate invloed hebben op de *place attachment* van de inwoners, aangezien zij het hele jaar gebruik kunnen maken van deze voorzieningen.

### Place identity

Een derde begrip wat om verduidelijking vraagt is het begrip 'place identity'. Volgens Hernández et al. (2007) is place identity 'a component of personal identity, which develops according to the elements that typify a specific area and the nature of the interactions that occur there' (p. 311). Plaats identiteit verschilt per persoon aangezien het onderdeel uitmaakt van de persoonlijke identiteit. De verhouding van place identity tot de andere verwante begrippen wordt op verschillende manieren gezien. Sommigen beschouwen het concept place attachment als component van place identity (Lalli, 1992), terwijl anderen place identity en place attachment als onderdeel zien van een overkoepelend begrip zoals sense of place (Jorgensen & Stedman, 2001). Williams & Roggenbuck (1989) laten zien, dat place identity ook gezien kan worden als het cognitieve component van Reid (2008). Zoals eerder genoemd, wordt place identity in dit onderzoek gezien als een apart concept dat nauw samenhangt met de begrippen sense of place, place attachment en place dependence. Met betrekking tot Terschelling is het waarschijnlijk dat er een erg specifieke place identity ontwikkelt bij de inwoners, aangezien de elementen die het gebied kenmerken erg gevarieerd zijn.

### Place dependence

De laatste definitie voor dit onderzoek is 'place dependence'. White et al. (2007) beschrijven dat place dependence ervan uit gaat dat individuen of groepen aan bepaalde kenmerkende plekken gehecht zijn voor functionele redenen. Een voorbeeld bij deze definitie is dat een snowboarder zijn doel om te snowboarden alleen kan bereiken op een plek waar sneeuw en hellingen te vinden zijn. Pretty et al. (2003) beschrijven dat place dependence al vaker is ingedeeld in twee componenten. De eerste component is de kwaliteit die een plek heeft op basis van sociale en fysieke middelen die er aanwezig zijn. Het tweede component kijkt in welke mate de plaats geschikt is voor het verwezenlijken van een bepaald doel. Deze componenten worden vergeleken met andere plekken waar hetzelfde doel behaald zou kunnen worden.

Place dependence is in de derde deelvraag terug te vinden als het begrip plaatsgebondenheid. Hier wordt gekeken naar in welke mate de inwoners gehecht zijn aan de plek door middel van het tweede component uit Pretty et al. (2003).

Net als bij place attachment is de aanwezigheid van voorzieningen op Terschelling bij place dependence een belangrijk gegeven. Zoals het eerste component van Pretty et al. (2003) beschrijft, is de kwaliteit van deze middelen een factor in het ontwikkelen van place dependence.

### Economisch aspect

Een belangrijk aspect van Oerol is de interactie met de lokale economie van Terschelling (Sijtsma et al., 2008). Naast de bewoners van Terschelling zelf die Oerol bezoeken, trekt het festival een grote hoeveelheid toeristen aan. Het artikel van O'Sullivan & Jackson (2002) onderzoekt in welke mate festivals van verschillende groottes invloed hebben op lokale economische vooruitgang. Met behulp van verschillende kenmerken zijn hierbij drie verschillende categorieën festivals ontwikkeld: 'home-grown'; 'tourist-tempter' en 'big-bang' festivals. Een home-grown festival wordt in O'Sullivan & Jackson (2002) beschreven als een klein festival dat georganiseerd wordt vanuit de lokale gemeenschap, waarbij vrijwilligers een grote rol spelen. Het hoofddoel van een dergelijk festival is het cultureel vermaak voor lokalen en bezoekers. Tourist-tempter festivals zijn vooral gericht op het stimuleren van de lokale economie en big-bang festivals worden gezien als evenementen die bijdragen aan het promoten van gerelateerde activiteiten in een gebied. Van home-grown tot big-bang festivals, neemt de omvang van de festivals per type toe (ibid.). Saayman & Saayman (2005) beschrijven dat bij evenementen als deze een groot voordeel is dat er inkomsten gegenereerd worden in perioden die normaal buiten het seizoen vallen. Tegelijkertijd spelen de evenementen ook een rol in de marketing van het gebied.

De geldstromen met betrekking tot Oerol zijn van groot belang voor het festival zelf, maar

ook voor de eilanders aangezien de hele economie van het eiland profiteert van de grote groep toeristen die het festival bezoekt (Beerda, 2009). Omdat Oerol het in voorgaande jaren financieel moeilijk heeft gehad is het voor de voortzetting van belang dat de verschillende subsidies verstrekt blijven worden en dat er genoeg sponsors zijn om het festival te bekostigen (Bergfeld, 2016).

### Identiteit Oerol

Door te kijken naar de reclame die wordt gemaakt voor Oerol, kan worden opgemaakt aan welke zaken Oerol gerelateerd wordt door de organisatie van het festival. De onderwerpen die terug te vinden zijn in deze reclame zijn waardevol voor de organisatie en hiermee wordt als het ware de beoogde identiteit voor Oerol geschetst. Twee vormen van reclame voor Oerol zijn de website van Oerol zelf, waarop ook alle praktische informatie te vinden is, en de aftermovie van Oerol 2018.

Op de website van Oerol zijn verschillende soorten beeldmateriaal te vinden. Veel van deze foto's zijn sfeerimpresies van het festival waarop de verschillende soorten van kunst te zien zijn. Op de foto's is goed te zien dat de omgeving waarin de voorstellingen plaatsvinden een belangrijke rol speelt op het festival.



*Afbeelding 2 – Foto's van voorstellingen in de natuur tijdens Oerol (Oerol, 2019)*

De aftermovie van de editie van Oerol in 2018 is eveneens online te vinden (OerolTV, 2018). Hierin worden onder andere de twee festival terreinen in beeld gebracht (de Westerkeyn en de Betonning) waar de hele dag door veel activiteiten te vinden zijn. Tevens is de omgeving een belangrijk element dat telkens terugkeert in de aftermovie. In deze shots is te zien hoe veel voorstellingen afhankelijk zijn van de natuurlijke omgeving op Terschelling. Een begrip wat hier eventueel van toepassing is, is 'place dependence' aangezien het landschap hier de functie heeft als podium voor verschillende soorten van kunst (White et al., 2007).

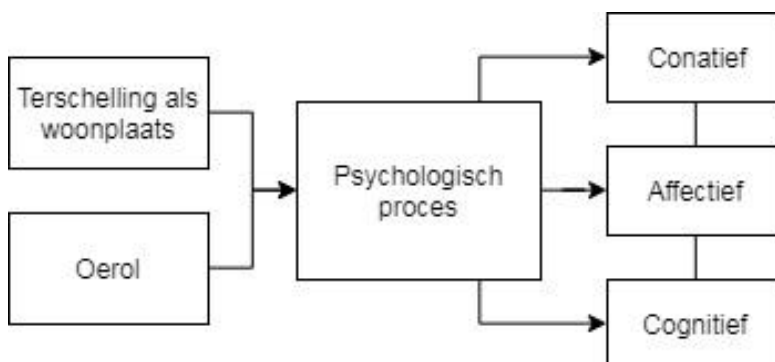




Afbeelding 3 – Beelden uit de aftermovie van Oerol 2018 (OerolTV, 2018)

### Conceptueel model

In onderstaand conceptueel model zijn verschillende delen van de begrippen uit het theoretisch kader terug te vinden. Van links naar rechts is te zien hoe 'Oerol' en 'Terschelling als woonplaats' de sense of place van de bewoners van Terschelling beïnvloeden. Sense of place wordt hier gezien als een 'psychologisch proces' met betrekking tot de plaats. De verschillende componenten die hier onder vallen en samen sense of place vormen, zijn: 'het conatieve component', 'het affectieve component' en 'het cognitieve component'. De diverse componenten van sense of place zijn in dit onderzoek onder andere van belang voor het beantwoorden van de derde deelvraag, 'wat betekent de plaatsgebondenheid van het festival voor de sense of place?'.



Afbeelding 4 – Conceptueel model van sense of place op Terschelling

## Methodologie

Om de onderzoeksvragen te beantwoorden, wordt gebruik gemaakt van verschillende onderzoeksmethoden. Voor alle vier de deelvragen is gekozen om gebruik te maken van een enquête (zie bijlage 1). Kwantitatieve onderzoeksmethoden zoals enquêtes kunnen gebruikt worden om verschillende soorten data te verzamelen (Clifford et al., 2010). Onder deze soorten data vallen bijvoorbeeld gegevens over karakteristieken, gedragingen en meningen. In dit onderzoek wordt deze manier van dataverzameling toegepast om gegevens te verkrijgen over het gedrag en de ervaringen van de inwoners met betrekking tot ruimtelijke interacties (Clifford et al., 2010). Een voordeel van kwantitatieve dataverzameling is de mogelijkheid om grotere hoeveelheden informatie te verkrijgen in een relatief korte tijd. Daarbij is het mogelijk om voorzichtige aannames te doen over de gehele populatie waar de steekproef uit is genomen.

De enquête is gemaakt met behulp van Google Forms en bestaat uit 27 vragen. Om de enquête overzichtelijk te houden is deze opgedeeld in vier verschillende onderdelen: algemene vragen; vragen over Terschelling; vragen over het wonen op Terschelling en vragen over ervaringen tijdens Oerol als bezoeker. Indien respondenten het festival nog nooit bezocht hebben, kunnen zij het vierde deel van de enquête overslaan.

De eerste deelvraag 'In hoeverre bezoeken de bewoners van Terschelling zelf het festival?' kan beantwoord worden met behulp van twee simpele vragen uit de enquête:

- Heeft u Oerol wel eens bezocht?
- Zo ja, hoe vaak heeft u Oerol bezocht?

Om een uitspraak te kunnen doen over in welke mate de eilanders zelf Oerol bezoeken, worden de inwoners ingedeeld in vijf verschillende groepen: 'nooit bezocht', '1 t/m 9 keer bezocht', '10 t/m 19 keer bezocht', '20 t/m 29 keer bezocht' en '30 t/m 37 keer bezocht'.

De tweede deelvraag 'In hoeverre zijn de bewoners betrokken bij de organisatie van het festival?' kan beantwoord worden met de enquête vraag:

- Bent u betrokken bij de organisatie van Oerol of heeft u wel eens als vrijwilliger op het festival gewerkt?

Bij deze vraag kan de respondent kiezen tussen vier verschillende opties: 'Ik ben niet betrokken bij de organisatie en heb nog nooit als vrijwilliger op het festival gewerkt'; 'Ik ben wel eens vrijwilliger geweest'; 'Ik ben vaak vrijwilliger op het festival' en 'Ik ben betrokken (geweest) bij de organisatie'.

De derde deelvraag, 'Wat betekent de plaatsgebondenheid van het festival voor de sense of place?', maakt gebruik van een aantal stellingen waarbij de respondent op een tien puntschaal aangeeft in hoeverre hij of zij het eens is met de stellingen. Deze stellingen zijn afgeleid van de sense of place gerelateerde vragen van Nielsen-Pincus et al. (2010). Tevens zijn de drie componenten van sense of place, zoals te zien in het conceptueel model in afbeelding 4, terug te vinden in deze stellingen.

'Hoe belangrijk is Terschelling en haar landschap voor u?'

- Terschelling is mijn favoriete plek om te zijn.
- Ik voel me het meest vrolijk als ik op Terschelling ben.
- Ik mis Terschelling wanneer ik lang weg ben.
- Ik voel me verbonden met het landschap van Terschelling.
- Ik kan mezelf zijn als ik op Terschelling ben.
- Beleef meer plezier aan buitenactiviteiten wanneer ik op Terschelling ben dan wanneer ik op een andere plek ben.

Naderhand worden bij de stellingen het aantal scores van 8 of hoger per persoon geteld en gebruikt als indicator voor sense of place. Om te kunnen vergelijken met de plaatsgebondenheid van Oerol, wordt er gekeken naar de laatste vraag van de enquête:

'Denkt u dat het mogelijk is om Oerol op een andere plek in Nederland te organiseren?'. Aangezien bij een van de groepen het aantal cases kleiner is dan 30, wordt er een Mann-Whitney U test uitgevoerd. Met behulp van deze non parametrische toets kan onderzocht worden of er een verschil is in de rangnummers van 'sense of place' van twee groepen inwoners (Weiner & Craighead, 2010). De eerste groep denkt dat Oerol ook op een andere plek in Nederland kan worden georganiseerd en denkt dat Oerol niet plaatsgebonden is. De tweede groep denkt dat het niet mogelijk is om het festival op een andere plek in Nederland te organiseren en denkt dat Oerol wel plaatsgebonden is.

Daarnaast wordt, bij de derde deelvraag, gebruik gemaakt van kwalitatieve dataverzameling in de vorm van interviews met iemand van de organisatie van Oerol en met een aantal inwoners. Zoals genoemd in Clifford et al. (2010) biedt deze manier van dataverzameling de participant de mogelijkheid om onderwerpen aan te kaarten die zij als belangrijk achten. Ook zijn interviews nuttig voor het onderzoeken van complexere meningen en emoties (ibid.). Aan de hand van de interviews kunnen zaken duidelijk worden, die niet uit de enquêtes blijken.

Voor het beantwoorden van de vierde deelvraag, 'In welke mate draagt het festival 'Oerol' bij aan de 'sense of place' van de inwoners van Terschelling?', is er nog een aanvullende statistische toets uitgevoerd. Voor deze toets zijn dezelfde scores voor sense of place gebruikt als bij de derde deelvraag. Van twee groepen eilandbewoners worden de gemiddelden van sense of place met elkaar vergeleken door middel van een t-toets voor onafhankelijke steekproeven. Deze toets is hier toegepast, omdat twee onafhankelijke groepen vergeleken kunnen worden en de waarden ratio variabelen zijn. Een voorwaarde voor deze toets is dat de groepen normaal verdeeld zijn, maar aangezien de groepen uit een gelijk aantal cases bestaan en de groepen groot genoeg zijn, zal dit geen gevolgen hebben voor de uitkomsten (Mackridge & Rowe, 2018). Deze twee groepen zijn gevormd op basis van de eerder gemaakte groepen bij deelvraag een, die een indicatie geven van hoe vaak de bewoners van Terschelling het festival hebben bezocht. De twee groepen 'niet bezocht' en '1 t/m 9 keer bezocht' vormen de groep met bewoners die het festival niet of weinig heeft bezocht en de groepen '10 t/m 19 keer bezocht'; '20 t/m 29 keer bezocht' en '30 t/m 37 keer bezocht' vormen de groep met bewoners die het festival vaak heeft bezocht.

De interviews zijn in het weekend van 29 tot en met 31 maart afgenomen op Terschelling. Ook zijn in dit weekend voor de enquête briefjes gepost bij de inwoners van verschillende dorpen, met een korte uitleg en een link naar de enquête (zie bijlage 6). Voor deze manier is gekozen om er zeker van te zijn dat alleen de inwoners van Terschelling bereikt worden en niet de toeristen die in het weekend ook vaak te vinden zijn op het eiland. Voor de interviews met de bewoners zijn in dit weekend een aantal mensen benaderd. Een medewerker van Oerol is vooraf gecontacteerd.

### Ethiek

Zowel met de data van de interviews als met de data van de enquêtes wordt zorgvuldig omgegaan en met de privacy van de respondenten wordt rekening gehouden.

Een nadeel van het feit dat de enquête via internet is afgenomen, is dat het mogelijk was om de enquête vaker dan één keer in te vullen. Deze optie kon alleen worden uitgezet onder voorwaarde dat de respondenten moesten inloggen bij hun Google account. Op deze manier zouden de email adressen van de respondenten bewaard blijven en zou men de enquête niet meer volledig anoniem kunnen invullen. Daarbij zou het verplicht inloggen de respondenten ervan kunnen weerhouden om mee te werken aan het onderzoek.

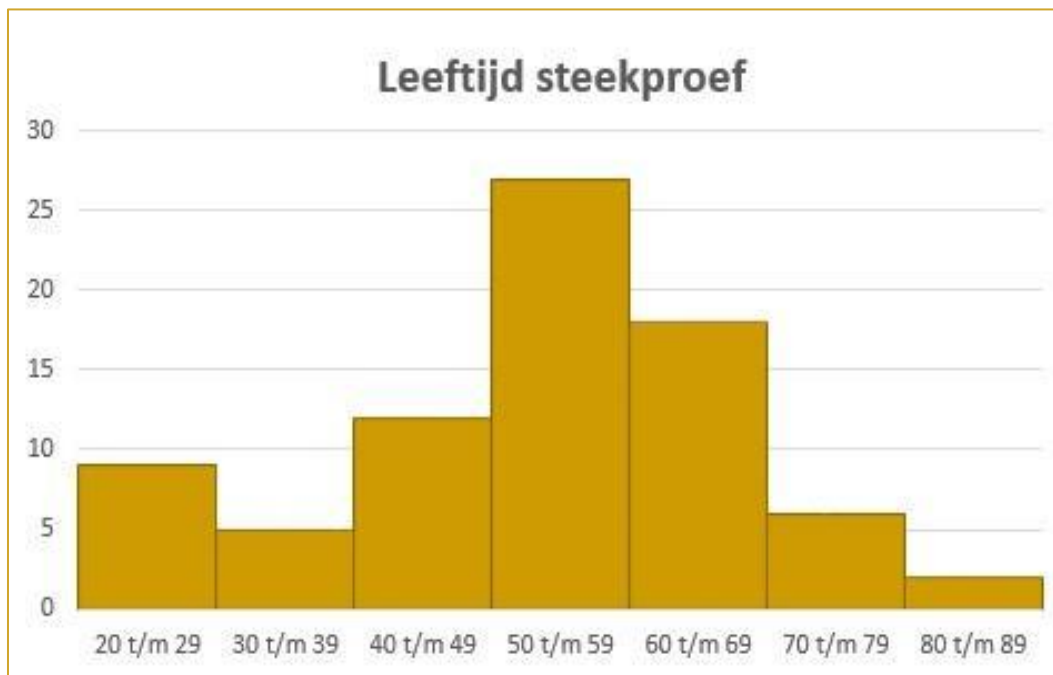
Met het oog op privacy is in de enquête qua persoonlijke gegevens alleen gevraagd naar de leeftijd en woonplaats van de respondenten. Met deze gegevens kon worden bepaald in welke mate de steekproef representatief is voor de gehele populatie.

Bij het verwerken van de data van de interviews worden alleen de gegevens gehouden die niets zeggen over de identiteit van de respondent. Wanneer in een gedeelte van een interview veel gepraat wordt over persoonlijke gegevens, maar desondanks nuttige informatie bevat, is de kern van het verhaal samengevat en tussen teksthaken gezet.

## Resultaten

### Beschrijvende statistiek

In de periode van dataverzameling zijn er in totaal 724 briefjes met de link naar de enquête uitgedeeld. Op aanraden van een inwoner van Terschelling is er ook een advertentie geplaatst op een website waar veel bewoners gebruik van maken (fodzoeker.nl). Het totaal aantal reacties op de enquête is 118. Aangezien er onduidelijkheid ontstond bij de vraag: 'Hoe vaak heeft u Oerol bezocht?', is het aantal bruikbare reacties voor dit onderzoek 79.



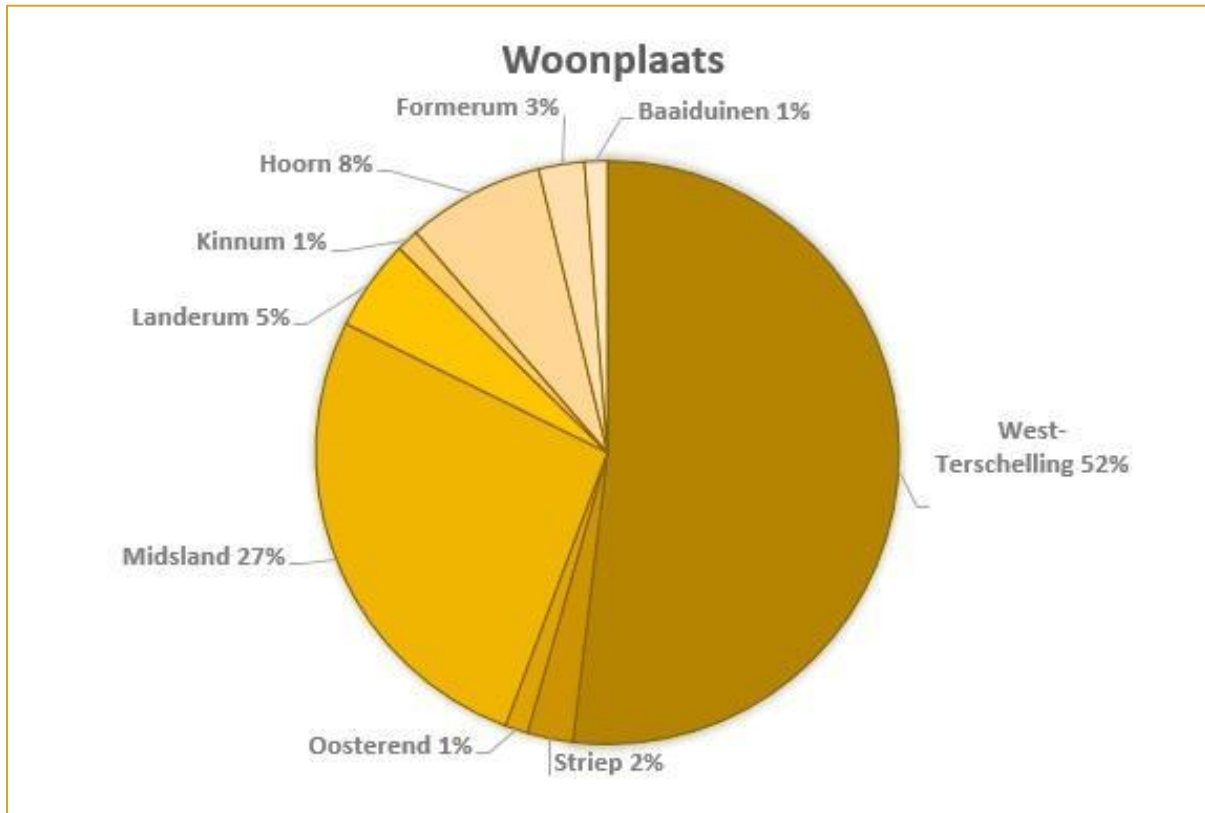
Afbeelding 5 – De leeftijdsverdeling van de respondenten

In bovenstaande afbeelding is de leeftijdsverdeling van de steekproef weergegeven. De gemiddelde leeftijd van de respondenten is 52,6 jaar. Een leeftijdsgroep die, vergeleken met de Terschellingse populatie, in dit onderzoek minder goed is gerepresenteerd is de groep met de leeftijden 20 tot en met 29. In werkelijkheid is deze leeftijdscategorie groter dan de meest omvangrijke categorie in de steekproef (50 t/m 59) (CBS, 2019). Bij de conclusie zal dus rekening gehouden moeten worden dat de steekproef niet geheel representatief is voor de volledige populatie van Terschelling.

Het feit dat de groep van 20 tot 29 jarigen op Terschelling minder goed gerepresenteerd is, kan veroorzaakt zijn door het zogenoemde onderzoeksmoeheid in deze groep (Efferen-Wiersma et al. 2017). Een groot aandeel van deze inwoners is waarschijnlijk student of net klaar met studeren. Doordat studenten vaak zelf te maken hebben met het uitvoeren van en/of meewerken aan onderzoek, kan er een zekere onderzoeksmoeheid ontstaan waardoor de bereidheid om mee te werken aan een onderzoek afneemt.

Een andere oorzaak zou kunnen zijn dat deze leeftijdsgroep minder vaak op Terschelling is in verband met studie of werk.

De onderstaande cirkeldiagram geeft weer uit welke dorpen de respondenten komen met daarbij het bijbehorende percentage. Meer dan de helft van de respondenten woont in West-Terschelling. Dit beeld komt overeen met de werkelijkheid aangezien het aantal inwoners van West-Terschelling ongeveer de helft van het totale inwoneraantal van Terschelling is (VVV Terschelling, z.d.). Uit het tweede grootste dorp, Midsland, komt 27 procent van de respondenten en de overige 20 procent komt uit de andere, kleinere dorpen op Terschelling.



Afbeelding 6 – Woonplaats van de respondenten

### Kwantitatieve resultaten

➤ *In hoeverre bezoeken de bewoners van Terschelling zelf het festival?*

Bij deze eerste deelvraag wordt gekeken in welke mate de inwoners van Terschelling zelf het festival Oerol bezoeken. Hiervoor worden de respondenten in vijf verschillende categorieën opgedeeld: 'nooit bezocht', '1 t/m 9 keer bezocht', '10 t/m 19 keer bezocht', '20 t/m 29 keer bezocht' en '30 t/m 37 keer bezocht'. Het aantal respondenten per groep is in de onderstaande tabel te zien.

*Tabel 1 – Verdeling van hoeveel edities zijn bijgewoond door de respondenten*

<b>Categorie</b>	<b>Aantal respondenten</b>	<b>Percentage</b>
Nooit bezocht	11	13,9
1 tot en met 9 keer bezocht	29	36,7
10 tot en met 19 keer bezocht	15	19,0
20 tot en met 29 keer bezocht	10	12,7
30 tot en met 37 keer bezocht	14	17,7
Totaal	79	100

De grootste groep is de categorie van mensen die het festival 1 tot en met 9 keer heeft bezocht. 13,9 procent van de respondenten heeft Oerol nog nooit bezocht en 86,1 procent van de inwoners in de steekproef heeft het festival wel eens of zelfs vaak bezocht. Met andere woorden, het grootste deel van de bevolking heeft Oerol wel eens bezocht en het merendeel van deze inwoners bezocht het festival 1 tot 9 keer.

➤ *In hoeverre zijn de bewoners betrokken bij de organisatie van het festival?*

Om de tweede deelvraag te beantwoorden, werd er in de enquête de volgende vraag gesteld: 'Bent u betrokken bij de organisatie van Oerol of heeft u wel eens als vrijwilliger op het festival gewerkt?' In tabel 2 is het aantal antwoorden per optie weergegeven.

*Tabel 2 – Betrokkenheid van respondenten bij Oerol*

<b>Categorie</b>	<b>Aantal respondenten</b>	<b>Percentage</b>
Ik ben niet betrokken bij de organisatie en heb nog nooit als vrijwilliger op het festival gewerkt	60	75,9
Ik ben wel eens vrijwilliger geweest	9	11,4
Ik ben betrokken (geweest) bij de organisatie	10	12,7
Totaal	79	100

Uit de antwoorden blijkt dat het grootste aantal van de respondenten uit de steekproef nog nooit op welke manier dan ook bij het festival betrokken is geweest. Deze groep bestaat uit meer dan drie kwart van de respondenten. De overige groep met inwoners van Terschelling

die wel betrokken zijn geweest bij het festival is bijna gelijk verdeeld over de antwoorden 'Ik ben wel eens vrijwilliger geweest' en 'Ik ben betrokken (geweest) bij de organisatie'. Respectievelijk is dit 11,4 en 12,7 procent van het totaal aantal respondenten.

➤ *Wat betekent de plaatsgebondenheid van het festival voor de sense of place?*

Bij de derde deelvraag wordt gekeken of de sense of place van de eilanders beïnvloed wordt door de gedachte dat het festival wel of niet plaatsgebonden is. Voor het beantwoorden van deze vraag, wordt aan de sense of place van de eilanders een waarde gegeven met behulp van een aantal stellingen over het gevoel dat ze hebben bij Terschelling. De stellingen worden beantwoord met cijfers waarbij 1 betekent dat de respondent het volledig met de stelling oneens is en 10 betekent dat de respondent het volledig met de stelling eens is. Omdat de cijfers in dit geval categorieën vertegenwoordigen van 'heel erg oneens' tot en met 'heel erg eens' en het dus ordinale variabelen zijn, wordt het aantal hoge scores van een 8 of hoger bij elkaar opgeteld. Aangezien gebruik wordt gemaakt van zes stellingen, is het maximale aantal hoge scores zes en het minimale aantal hoge scores nul. Om te kijken of de respondenten Oerol wel of niet plaatsgebonden vinden, is de volgende vraag gesteld: 'Denkt u dat het mogelijk is om Oerol op een andere plek in Nederland te organiseren?' Respondenten die 'ja' gaven als antwoord op deze vraag worden hier beschouwd als de groep respondenten die denkt dat Oerol niet plaatsgebonden is en de respondenten die 'nee' als antwoord gaven als de groep respondenten die denkt dat Oerol wel plaatsgebonden is. De 'niet plaatsgebonden' groep bestaat uit vijftig respondenten en de 'wel plaatsgebonden' groep uit 24 respondenten. Zoals te zien in tabel 3, is de uitkomst van de Mann-Whitney U toets niet significant. Deze uitkomst houdt in dat de mening over het wel of niet plaatsgebonden zijn van het festival geen of weinig invloed heeft op de sense of place van de inwoners.

Tabel 3 – Uitkomst van de toetsen

Uitkomsten van statistische toetsen			
Mann-Whitney U toets		t-toets voor ongepaarde waarnemingen	
z-value	-1,169	t-value	-0,295
Sig. (2-tailed)	0,242	Sig. (2-tailed)	0,769

➤ *In welke mate draagt het festival bij aan de sense of place van de inwoners van Terschelling?*

Bij de vierde deelvraag wordt er gekeken of sense of place van de bewoners van Terschelling wordt beïnvloed door het (vaker) bezoeken van Oerol. Hierbij wordt, net als bij deelvraag drie, gebruik gemaakt van het aantal hoge scores op de stellingen uit de enquête. Om de vraag te kunnen beantwoorden zijn de bewoners van Terschelling ingedeeld in twee verschillende groepen. Een groep die het festival niet of weinig heeft bezocht ('nooit bezocht' of '1 t/m 9 keer bezocht' bij deelvraag één) die bestaat uit veertig cases en een groep die het festival vaak heeft bezocht ('10 t/m 19 keer bezocht'; '20 t/m 29 keer bezocht' of '30 t/m 37 keer bezocht') bestaande uit 39 cases. De gemiddelde scores op sense of place van deze twee groepen zijn met elkaar vergeleken door middel van een t-toets voor onafhankelijke steekproeven. De uitkomst van de toets is te vinden in tabel 3 en de volledige tabellen met resultaten van deze toets zijn te vinden in bijlage 8. Aangezien de uitkomst van de toets van Levene niet significant is, kunnen we aannemen dat de varianties in de verschillende groepen gelijk zijn en kijken we in de linker kolom van tabel 8. Hier is te zien dat de uitkomst op deze toets wederom insignificant is.



Ondanks de insignificant resultaten is het mogelijk om enkele uitspraken te doen over de steekproef zelf. Een van de onderwerpen waarmee de sense of place bij de inwoners is gemeten, is de verbondenheid aan het eiland. Hoewel Oerol weinig tot geen invloed heeft op de sense of place van de eilanders, is de verbondenheid in het algemeen erg hoog. Het gemiddelde rapportcijfer waarmee de inwoners aangeven hoe verbonden ze zich voelen met het eiland is een 8,8.

De gemiddelde rapportcijfers om aan te geven in welke mate de inwoners het eens zijn met de stellingen uit de enquête over wonen op Terschelling tijdens Oerol zijn te zien in de tabel in bijlage 9. Uit deze gemiddelden is op te maken dat de inwoners uit de steekproef vinden dat de bereikbaarheid op Terschelling het meest achteruit gaat tijdens het festival.

Naast de stellingen over het wonen op Terschelling tijdens Oerol, bevat de enquête ook een aantal stellingen over de ervaringen tijdens het bezoeken van het festival. Naast dat de respondenten enig overlast ondervinden door Oerol, is de algemene indruk over het festival onder de respondenten die het festival bezoeken grotendeels positief. Men is over het algemeen het meest te spreken over het aantal activiteiten tijdens het festival.

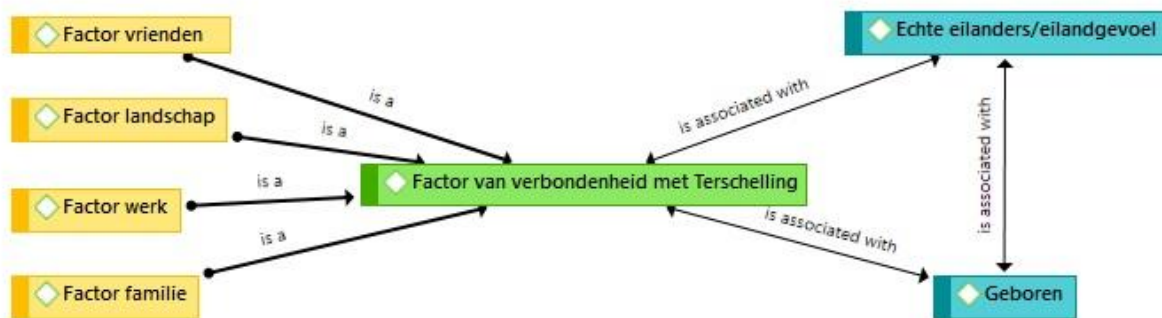
Bij de gemiddelde cijfers die uit de enquêtes blijken, is het van belang dat duidelijk is dat deze cijfers uitsluitend informatie geven over de steekproef en niet over de gehele populatie op Terschelling.

### Kwalitatieve resultaten

Voor het onderzoek zijn in totaal vier interviews afgenomen waaronder één interview met iemand van de organisatie van Oerol. Aangezien het niet is gelukt om voor dit interview een afspraak te maken, is er per telefoon een interview afgenomen. De overige drie interviews waren met drie andere bewoners van Terschelling. Terwijl het interview met iemand van de organisatie zich meer richtte op de manier waarop Oerol werkt en geregeld wordt, waren de overige interviews meer gefocust op het bezoeken van het festival en de werking hiervan op de sense of place van deze inwoners.

Het interview met de Oerol medewerker heeft een aantal dingen uitgewezen. Zo is bijvoorbeeld laten weten dat Oerol 38 jaar geleden onder andere is opgericht om de cultuur naar het eiland te halen, omdat er relatief weinig cultuur te vinden was op Terschelling. Ook werd op deze manier het seizoen waarin toeristen Terschelling bezoeken verlengd en werden de inkomsten van de lokale bedrijven verhoogd. Ook nu nog heeft bijna de hele economie van het eiland baat bij de grote opkomst van toeristen tijdens Oerol.

De interviews met de overige respondenten kwamen op vele vlakken overeen. Zo voelen alle drie de respondenten zich sterk verbonden met het eiland. Ook hadden de respondenten Oerol al vaak bezocht, echter bleek al snel dat het gevoel verbondenheid aan Terschelling maar in geringe mate afhankelijk was van het bezoeken van Oerol. Factoren die wel van invloed waren op de verbondenheid zijn in de onderstaande afbeelding weergegeven.



Afbeelding 7 – Factoren van invloed op de verbondenheid van de eilanders met Terschelling

Vrienden, landschap, werk en familie werden door de respondenten genoemd als factoren die bijdragen aan de verbondenheid met Terschelling. Met de begrippen ‘echte eilanders’ en ‘eilandgevoel’ gaven respondenten aan dat ze zich erg verbonden voelen, omdat meerdere generaties van hun familie op het eiland geboren zijn en/of op het eiland hebben gewoond. Een van de respondenten vertelt na het benoemen van de grote verbondenheid met Terschelling dat ze zichzelf en haar gezin ziet als ‘echte eilanders’:

*‘Heel erg verbonden. Ja, we komen hier allemaal.. mijn man komt hier ook vandaan en mijn kinderen. Nou ja, die worden hier niet meer geboren, natuurlijk. Maar die eh, ja, we zijn allemaal echte eilanders.’*

Verder vertellen de respondenten in de interviews over de ervaringen die ze hebben met Oerol en welke gevolgen het festival zoal heeft zowel op de inwoners als op het eiland zelf. Alle respondenten hebben een zeer positief beeld van Oerol. Een enkel nadeel van evenementen in het algemeen die op Terschelling worden georganiseerd, is het afval dat door de bezoekers wordt achtergelaten op het eiland. Ondanks dat de respondenten tijdens Oerol wel geluiden horen van voorstellingen of festivalterreinen, wordt er aangegeven dat deze niet als overlast gezien worden. Een ander gevolg dat het festival op het eiland heeft volgens een van de respondenten, is het ontdekken van ‘nieuwe plekken’ in het landschap van Terschelling:

*‘...het is natuurlijk ‘Oerol’ betekent ‘overal’, dus de voorstellingen zijn echt in de natuur, op plekken... Nou ik weet dat ik een paar jaar terug een voorstelling had op een plek dat ik dacht: ‘Hé, hier ben ik nog nooit geweest.’*

Hoewel de participant aan deze plek een goede herinnering heeft over gehouden, is het niet het geval dat deze voorstelling ervoor heeft gezorgd dat ze meer gehecht is geraakt aan het eiland.

Bijkomend zijn de economische gevolgen die Oerol heeft voor het hele eiland. De respondent die een slaapaccommodatie op Terschelling verhuurt, geeft aan dat de kamers elk jaar voor de volle tien dagen verhuurd zijn tijdens Oerol. Een andere respondent doet de volgende uitspraak over de economische gevolgen van het festival:

*‘... ik bedoel, iedereen verdient toch, ja, moet toch z’n brood verdienen met toerisme en eh... nou ja, evenementen dingetjes.’*

Wat betreft het gebruik van het landschap op Oerol, geven alle drie de participanten aan dat ze het gebruik van het landschap tijdens de voorstellingen een belangrijk onderdeel vinden.

*'Ja, het is onmisbaar. Je kan het niet ergens in een weiland... dan zou Oerol niks zijn denk ik. Maar het is ook hier zo gegroeid, dus het is een beetje in elkaar verweven. Dus daarom, ja. Het is heel belangrijk. Zonder het landschap is Oerol ook niks..'*

De andere respondenten geven aan te denken dat het eventueel mogelijk zou zijn om Oerol op een andere plek in Nederland te organiseren, mits deze plek vergelijkbare karakteristieken heeft met Terschelling. Toch zou het voor de ene respondent een gemis zijn voor Terschelling wanneer Oerol niet meer op Terschelling zou bestaan. De andere respondent is er van overtuigd dat het verplaatsen van het festival een negatieve werking zou hebben op Oerol zelf:

*'Ja, of het moet op een andere plek zijn en ook weer buiten en in hele mooie natuurlandschappen misschien, maar ik denk dat het eiland daar wel uniek in is.'*

## Conclusie

Om de hoofdvraag 'Wat is de relatie tussen het festival Oerol en de sense of place van de inwoners van Terschelling?' te beantwoorden, is er gebruik gemaakt van vier deelvragen. Het is van belang om in acht te nemen dat de grootte van de leeftijdsgroepen in de steekproef niet geheel overeen komt met de grootte van de leeftijdsgroepen in de gehele populatie, bij het interpreteren van de resultaten.

Uit deelvraag een is gebleken dat ruim 85 procent van de inwoners in de steekproef Oerol wel eens heeft bezocht. Van deze 85 procent heeft een groot aantal respondenten het festival 1 tot en met 9 keer bezocht. Hier kan uit worden opgemaakt dat de opgestelde hypothese bij de eerste deelvraag correct is en dat Oerol over het algemeen goed bezocht wordt door de inwoners van Terschelling.

Het festival heeft enkele kenmerken van een home-grown festival zoals beschreven door O'Sullivan & Jackson (2002). Het wordt namelijk door de lokalen georganiseerd voor zowel bewoners van het eiland als toeristen, en vrijwilligers spelen een belangrijke rol. Toch kan Oerol gerekend worden als een tourist-tempter, aangezien het aanjagen van de lokale economie een aanzienlijke rol speelt (Sijtsma et al., 2008).

Bovendien is gebleken dat, tegen de verwachtingen in, de bewoners van Terschelling over het algemeen nauwelijks betrokken zijn bij de organisatie van het festival of aan het festival als vrijwilliger bijdragen. In de steekproef is meer dan drie kwart van de respondenten nog nooit betrokken geweest bij de organisatie en ook nog nooit vrijwilliger geweest. Van het overige deel is ongeveer de helft betrokken of wel eens betrokken geweest bij de organisatie van Oerol en is de andere helft wel eens vrijwilliger geweest.

Ondanks de onbetrokkenheid van de bewoners bij de organisatie van het festival, zijn de inwoners wel bij het economische aspect van Oerol betrokken (Sijtsma et al., 2008). De economische vooruitgang die Terschelling heeft meegemaakt als gevolg van het festival, heeft waarschijnlijk een positieve invloed gehad op de kwaliteit van de voorzieningen. Als gevolg hiervan zou de place dependence van de inwoners positief beïnvloed moeten worden (Pretty et al., 2003). Aangezien dit niet uit het onderzoek blijkt, kan geconcludeerd worden dat de inwoners de verandering van de kwaliteit niet in verband brengen met Oerol. Dit zou kunnen komen doordat de inwoners de betere kwaliteit van de voorzieningen eerder als gevolg zien van het totale seizoen waarin de lokale economie profiteert van het toegenomen aantal toeristen.

Uit de toets waaruit moest blijken of de mening over of Oerol wel of niet plaatsgebonden is, invloed heeft op de sense of place van de respondenten, is een onsignificante uitkomst gekomen. Bij de derde deelvraag kan geconcludeerd worden dat de ranknummers van de twee groepen niet van elkaar verschillen. Voor de steekproef betekent dit dat de betekenissen die de inwoners aan het eiland geven niet beïnvloed wordt door de gedachte over de plaatsgebondenheid van het festival. Wanneer naar de drie componenten van sense of place van Reid (2008) wordt gekeken, laat deze uitkomst blijken dat de kennis over het eiland en het gevoel dat de respondenten bij Terschelling hebben, niet tot weinig beïnvloed worden door Oerol. Het conatieve component, dat wat mensen doen, wordt wel degelijk beïnvloed. Dit kan terug worden gezien in het feit dat het festival goed bezocht wordt door de inwoners van Terschelling zelf.

Wel kan worden gezegd dat Terschelling een belangrijke betekenis heeft voor de inwoners uit de steekproef. Dit is te zien aan het feit dat meer dan de helft van de respondenten veel

hoge scores gaven op de stellingen waarmee sense of place gemeten werd. Ook waren er weinig respondenten die weinig hoge scores behaalden op de stellingen.

Uit het analyseren van de interviews is gebleken dat alle participanten vinden dat het festival erg plaatsgebonden is en moeilijk te organiseren zou zijn op een andere plek in Nederland. Echter, het bezoeken van het festival heeft vrijwel geen invloed gehad op de place attachment van de inwoners van Terschelling of welke betekenissen ze aan het eiland geven. Terwijl Oerol zorgt voor goede herinneringen voor de meeste inwoners, wordt de hechte en functionele band die mensen met Terschelling hebben waarschijnlijk het hele jaar door gevormd en eventueel veranderd (Plunkett et al., 2018).

Bij de vierde deelvraag kan er geconcludeerd worden dat ondanks dat Oerol tamelijk goed bezocht wordt door de eilanders, het festival maar een geringe invloed heeft op de sense of place van de bewoners in de steekproef. Een mogelijke verklaring voor deze uitkomst kwam tijdens de interviews naar voren. Hier bleek dat de volgende factoren er vooral voor zorgen dat inwoners gehecht raken aan het eiland: de aanwezigheid van vrienden en familie op het eiland, het hebben van een baan op Terschelling en het bijzondere landschap waarin geleefd wordt.

Om de hoofdvraag te beantwoorden zou geconcludeerd kunnen worden dat er bijna geen relatie aanwezig is tussen Oerol en de sense of place van de inwoners van Terschelling. Wanneer er wel een verband zou zijn tussen het vaker bezoeken van Oerol en de sense of place van het eiland als woonplaats, zou deze zo zwak zijn dat deze te verwaarlozen valt.

### Reflectie

Tijdens dit onderzoek zijn er enkele tekortkomingen aan het licht gekomen, zowel tijdens het data verzamelen als achteraf. Zo is tijdens het data verzamelen duidelijk geworden dat bij de enquêtevraag "Hoe vaak heeft u Oerol bezocht?" niet duidelijk genoeg was aangegeven wat voor een antwoord verwacht werd. Hierdoor waren een aantal ingevulde enquêtes niet bruikbaar voor het onderzoek. Terwijl bij dit onderzoek de enquêtes enkel werden getest bij een aantal medestudenten, is het voor volgend onderzoek van belang om de enquêtes op een breder publiek te testen, zodat eventuele verwarring over de vragen voorkomen wordt. Bij het analyseren van de data van de enquête, bleek dat de leeftijdsverdeling van de respondenten niet geheel representatief was voor de gehele populatie op Terschelling. Hierdoor kan een vertekend beeld ontstaan van hoe de situatie in werkelijkheid is. Om dit in het vervolg te voorkomen, is het essentieel om de data tijdens het data verzamelen alvast te bekijken. Zo kan tussentijds geoordeeld worden over de representativiteit van de steekproef en kan eventueel gehandeld worden om bias te voorkomen.

### Aanbevelingen

Voor eventueel volgend onderzoek, is het interessant om de sense of place van de toeristen die Oerol bezoeken te meten en te vergelijken met de sense of place van toeristen die het festival niet bezocht hebben. Een ander interessant onderwerp zou eventueel de vergelijking kunnen zijn met de factoren die wel van invloed zijn op de sense of place van de bewoners van Terschelling.

## Referenties

- Alonso-Vazquez, M., Packer, J., Fairley, S. & Hughes, K. (2019). The role of place attachment and festival attachment in influencing attendees' environmentally responsible behaviours at music festivals. *Tourism Recreation Research*. 44 (1). 91-102.
- Beerda, H. (2009). *Een community op waarde geschat: Oerol is 94 miljoen waard*. Geraadpleegd op 18-05-2019 via <http://www.mmnieuws.nl/article/een-community-op-waarde-geschat-oerol-is-94-miljoen-waard/>.
- Bergfeld, A. (2016). *Mr Oerol komt op voor het Noorden*. Geraadpleegd op 18-05-2019 via <https://www.trouw.nl/home/mr-oerol-komt-op-voor-het-noorden~a20512fa/>
- Boerebach, J.J. (2012). *Sense of place: attachment to, identity with and dependence of shopping locations* (Dissertatie). Verkregen via <http://nrw.nl/wp-content/uploads/2015/04/Sense-of-place-Jeffrey-Boerebach-webformaat.pdf>.
- CBS (2016). *1,3 miljoen toeristen op vakantie naar de Wadden*. Geraadpleegd op 15-05-2019 via <https://www.cbs.nl/nl-nl/nieuws/2016/31/1-3-miljoen-toeristen-op-vakantie-naar-de-wadden>
- CBS (2019). *Bevolking op 1 januari en gemiddeld; geslacht, leeftijd en regio*. Geraadpleegd op 04-06-2019 via <https://opendata.cbs.nl/statline/#/CBS/nl/dataset/03759NED/table?ts=1559651332541>.
- CBS (2019). *Bevolking op 1 januari en gemiddeld; geslacht, leeftijd en regio*. Geraadpleegd op 05-06-2019 via <https://opendata.cbs.nl/statline/#/CBS/nl/dataset/03759ned/table?ts=1559756563326>.
- Clifford, N., French, S. & Valentine, G. (2010). *Key Methods in Geography*. 2<sup>e</sup> editie. London: Sage.
- Efferen-Wiersma, E. van, Stege, H. van der, Nelen, W., Zoest, K. van, Swart, F. de & Scholte, R. (2017). "Vul lekker zelf die vragenlijst in!": Succesvol sociaal-wetenschappelijk onderzoek doen in een praktijksetting. *Kind & Adolescent Praktijk*. 16, 2. 42-45.
- Folmer, A., Revier, R. & Cupido, T. (2016). Sustainable tourism development and the world heritage status of the Wadden Sea: The case of Terschelling. *Research in Hospitality Management*. 6, 1. 45-50.
- Fries Sociaal Planbureau (2018). *Fluchskrift: Wonen en werken voor jongvolwassenen op de Waddeneilanden*. Geraadpleegd op 19-05-2019 via [https://www.kennisvoorkrimp.nl/uploads/media\\_item/media\\_item/108/18/wonen\\_en\\_werken\\_voor\\_jongvolwassenen\\_op\\_de\\_waddeneilanden\\_0-1528789788.pdf](https://www.kennisvoorkrimp.nl/uploads/media_item/media_item/108/18/wonen_en_werken_voor_jongvolwassenen_op_de_waddeneilanden_0-1528789788.pdf).
- Hernández, B., Hidalgo, M. C., Salazar-Laplace, M. E. & Hess, S. (2007). Place attachment and place identity in natives and non-natives. *Journal of Environmental Psychology*. 27. 310-319.
- Jorgensen, B. S. & Stedman, R. C. (2001). Sense of place as an attitude: Lakeshore owners attitudes towards their properties. *Journal of Environmental Psychology*. 21. 233-248.
- Jorritsma, J. (2013). 'Ferhaal Fan Fryslân'. *Oerol programma 2013*.

Lalli, M. (1992). Urban related identity: Theory, measurement and empirical findings. *Journal of Environmental Psychology*. 12. 285-303.

Mackridge, A. & Rowe, P. (2018). *A Practical Approach to Using Statistics in Health Research*. New York: Wiley.

Oerol (2019). *Beeld Oerol 2018*. Geraadpleegd op 06-06-2019 via <https://www.oerol.nl/nl/beeld/>.

Oerol (2019). *Over Oerol: Visie & Missie*. Geraadpleegd op 20-05-2019 via <https://www.oerol.nl/nl/visie-en-missie>.

OerolTV (2018). *Oerol festival 2018 aftermovie*. Geraadpleegd op 06-06-2019 via <https://www.youtube.com/watch?v=rMuGXmrEU>.

O'Sullivan, D & Jackson, J. (2002). Festival Tourism: A Contributor to Sustainable Local Economic Development? *Journal of Sustainable Tourism*. 10, 4. 325-342.

Plunkett, D., Philips, R. & Kocaoglu, B.U. (2018). Place Attachment and Community Development. *Journal of Community Practice*. 26, 4. 471-482.

Pretty, G.H., Chipuer H.M. & Bramston P. (2003). Sense of place amongst adolescents and adults in two rural Australian towns: The discriminating features of place attachment, sense of community and place dependence in relation to place identity. *Journal of Environmental Psychology*. 23, 3. 273-287.

Reid, M. (2008). *Developing Practical Guidelines for Sense of Place using Visual Simulations: A Case Study at Pier 21*. (Dissertatie).

Saayman, M. & Saayman, A. (2005). Does the location of arts festivals matter for the economic impact? *Papers in Regional Science*. 85, 4. 569-584.

Sijtsma, F.J., Werner, G.J. & Broersma, L. (2008). *Recreatie en toerisme in het Waddengebied*. Rapport 5. Leeuwarden: Raad voor de Wadden.

Unesco Nederlandse Commissie (2019). *Werelderfgoed*. Geraadpleegd op 23-05-2019 via <https://www.unesco.nl/dossier/werelderfgoed>.

VVV Terschelling (z.d). *Dorpen op Terschelling*. Geraadpleegd op 19-05-2019 via <https://www.vvvterschelling.nl/terschelling-feiten-en-cijfers/?title=Dorpen-op-Terschelling>.

Wadden (z.d.). *Werelderfgoed*. Geraadpleegd op 19-05-2019 via <https://www.wadden.nl/wadden/unesco-werelderfgoed>.

Weiner, I.B. & Craighead W.E. (2010). *The Corsini Encyclopedia of Psychology*. 4<sup>e</sup> editie. New York: John Wiley & Sons Inc.

White, D. D., Virden, R. J. & Riper, C. J. van (2007). Effects of Place Identity, Place Dependence, and Experience-Use History on Perceptions of Recreation Impacts in a Natural Setting. *Environmental Management*. 42. 647-657.

Williams, D.R. & Roggenbuck, J.W. (1989). *Measuring place attachment: Some preliminary results*. Paper presented at the Session on Outdoor Planning and Management NRPA Symposium on Leisure Research. San Antonio, Texas.

## Bijlagen

### Bijlage 1

#### **Enquête Oerol**

Deze enquête gaat over het gevoel dat inwoners hebben bij het eiland Terschelling en hoe dit gevoel beïnvloed wordt door het festival Oerol. De enquête bestaat uit vier verschillende onderdelen en heeft in totaal 27 vragen. Het eerste onderdeel bevat enkele algemene vragen. Het tweede deel van de enquête gaat over Terschelling zelf. Het derde deel gaat over het wonen op Terschelling tijdens Oerol en het vierde deel gaat over de ervaringen tijdens Oerol als bezoeker. Wanneer dit laatste deel niet op u van toepassing is, kunt u dit deel overslaan.

De enquêtes worden anoniem verwerkt en uitsluitend gebruikt voor een scriptie van een student van de Universiteit Groningen. Als u zich niet op uw gemak voelt bij het invullen van één of meer van deze vragen, kunt u deze overslaan.

#### *Deel 1: Algemene vragen*

1. Hoe oud bent u?

2. Waar op Terschelling woont u?

3. Bent u betrokken bij de organisatie van Oerol of heeft u wel eens als vrijwilliger op het festival gewerkt?

- Ik ben betrokken (geweest) bij de organisatie
- Ik ben vaak vrijwilliger geweest
- Ik ben vaak vrijwilliger op het festival
- Ik ben niet betrokken bij de organisatie en heb nog nooit als vrijwilliger op het festival gewerkt

4. Heeft u het festival Oerol wel eens bezocht?

5. Hoe vaak heeft u het festival Oerol bezocht?

6. Hoeveel dagen per jaar bezoekt u Oerol gemiddeld?

- 1
- 2
- 3
- 4
- 5
- 6
- 7
- 8
- 9
- 10



*Deel 2: Vragen over Terschelling als woonplaats*

Met behulp van de volgende stellingen kunt u aangeven hoe belangrijk Terschelling en haar landschap voor u is

7. Terschelling is mijn favoriete plek om te zijn.

Heel erg oneens 1 2 3 4 5 6 7 8 9 10 Heel erg eens

8. Ik voel me het meest vrolijk als ik op Terschelling ben.

Heel erg oneens 1 2 3 4 5 6 7 8 9 10 Heel erg eens

9. Ik mis Terschelling wanneer ik lang weg ben.

Heel erg oneens 1 2 3 4 5 6 7 8 9 10 Heel erg eens

10. Ik voel me verbonden met het landschap van Terschelling.

Heel erg oneens 1 2 3 4 5 6 7 8 9 10 Heel erg eens

11. Ik kan mezelf zijn als ik op Terschelling ben.

Heel erg oneens 1 2 3 4 5 6 7 8 9 10 Heel erg eens

12. Beleef meer plezier aan buitenactiviteiten wanneer ik op Terschelling ben dan wanneer ik op een andere plek ben.

Heel erg oneens 1 2 3 4 5 6 7 8 9 10 Heel erg eens

*Deel 3: Vragen over ervaring van Oerol als bewoner*

De volgende stellingen gaan over de ervaringen van Oerol wanneer u het festival niet bezoekt. Geef aan in hoeverre u het met de stellingen eens bent.

13. De bereikbaarheid van verschillende plekken op Terschelling gaat achteruit in de dagen van het festival.

Heel erg oneens 1 2 3 4 5 6 7 8 9 10 Heel erg eens

14. De sfeer op Terschelling wordt positief beïnvloed door het festival.

Heel erg oneens 1 2 3 4 5 6 7 8 9 10 Heel erg eens

15. Tijdens de dagen van het festival ontstaan er vaak ergernissen als gevolg van de drukte door de grote groep mensen die het festival bezoekt.

Heel erg oneens 1 2 3 4 5 6 7 8 9 10 Heel erg eens

16. Tijdens de dagen van het festival vindt er geluidsoverlast plaats.

Heel erg oneens 1 2 3 4 5 6 7 8 9 10 Heel erg eens

17. Tijdens (en na) de dagen van het festival vindt er overlast plaats als gevolg van afval.

Heel erg oneens 1 2 3 4 5 6 7 8 9 10 Heel erg eens

18. Het festival heeft negatieve gevolgen voor de natuur op Terschelling.

Heel erg oneens 1 2 3 4 5 6 7 8 9 10 Heel erg eens

*Deel 4: Vragen over ervaringen van Oerol als bezoeker*

De volgende stellingen gaan over de ervaringen van Oerol wanneer u zelf het festival bezoekt.

19. De bereikbaarheid van de verschillende plaatsen tijdens het festival is goed.

Heel erg oneens 1 2 3 4 5 6 7 8 9 10 Heel erg eens

20. De sfeer op Oerol is goed.

Heel erg oneens 1 2 3 4 5 6 7 8 9 10 Heel erg eens

21. Het festival heeft een positieve uitstraling.

Heel erg oneens 1 2 3 4 5 6 7 8 9 10 Heel erg eens

22. De menselijke interacties tijdens het festival zijn positief.

Heel erg oneens 1 2 3 4 5 6 7 8 9 10 Heel erg eens

23. De service tijdens het festival is positief.

Heel erg oneens 1 2 3 4 5 6 7 8 9 10 Heel erg eens

24. Er is voldoende entertainment aanwezig tijdens het festival.

Heel erg oneens 1 2 3 4 5 6 7 8 9 10 Heel erg eens

25. Het entertainment tijdens het festival is goed.

Heel erg oneens 1 2 3 4 5 6 7 8 9 10 Heel erg eens

26. Kunt u met een cijfer aangeven hoe belangrijk u het landschap van Terschelling vindt voor Oerol?

- 1
- 2
- 3
- 4
- 5
- 6
- 7
- 8
- 9
- 10

27. Denkt u dat het mogelijk is om Oerol op een andere plek in Nederland te organiseren?

- Ja
- Nee

## Bijlage 2

### *Interview vragen*

#### **Bewoners**

##### Inleidende vragen

1. Kunt u iets over uzelf vertellen? (Woonplaats, beroep, etc.)

##### In-depth vragen over Oerol

2. Bent u op Terschelling geboren?
3. Hoe verbonden voelt u zich met Terschelling? Welke factoren dragen hieraan bij?
4. Hoe verbonden voelt u zich met het landschap van Terschelling?
5. Hoe staat u tegenover het Oerol? (Op welke manier bent u bij het festival betrokken?)
  - 5.1. Hoe vaak heeft u het festival bezocht?
  - 5.2. Voelt u zich meer thuis op Terschelling door het bezoeken van Oerol?
  - 5.3. Zijn er plekken waar u meer gehecht aan bent geraakt door het bezoeken van Oerol?
6. Hoe belangrijk denkt u dat het landschap van Terschelling is voor het festival? (Wat zou u er bijvoorbeeld van vinden als het festival op een ander eiland of een andere plek in Nederland gehouden zou worden?)
  - 6.1. Heeft u voorbeelden of ervaringen die uw standpunt hierin kunnen toelichten?

##### Afsluitende vragen

7. Gaat u het festival dit jaar weer bezoeken?

#### **Organisatie**

##### Inleidende vragen

1. Kunt u iets over uzelf vertellen? (Woonplaats, beroep, functie in de organisatie van Oerol)

##### In-depth vragen over Oerol

2. Hoe staat u tegenover Oerol? / Wat vindt u zelf van het festival?
3. Kunt u vertellen wat het doel is van Oerol?
4. Hoe wordt er geprobeerd om zo goed mogelijk dit doel te behalen?
5. Hoe belangrijk is het landschap van Terschelling voor het festival? (Zou het bijvoorbeeld lukken om het festival op een ander eiland of een andere plek in Nederland te organiseren?)
6. Bent u bekend met het nieuwe project 'sense of place'? Zo ja, kunt u er wat over vertellen?

##### Afsluitende vragen

7. Hoe denkt u dat de toekomst van Oerol er uit gaat zien? / Zijn er nog wensen voor de toekomst?

## Bijlage 3

### Toestemmingsformulieren interviews

#### Toestemmingsformulier interview


Dit interview wordt gehouden als onderdeel van een scriptie die wordt geschreven als onderdeel van het vak 'Bachelorproject Human Geography and Planning' door een student aan de Universiteit Groningen. Het onderwerp van de scriptie is de 'sense of place' van de inwoners van Terschelling. Met sense of place worden de betekenissen die individuen of groepen mensen geven aan een bepaalde omgeving bedoelt. Voor dit onderzoek wordt er gekeken naar de sense of place van de inwoners van Terschelling en of het festival Oerol hier invloed op heeft. Het interview duurt ongeveer een kwartier en de interviews worden uitsluitend voor dit onderzoek gebruikt. Uw privacy wordt als zeer belangrijk geacht en dus wordt de data anoniem verwerkt en er wordt vertrouwelijk om gegaan met de verkregen informatie tijdens het interview. Om het verwerken van het interview gemakkelijker te maken, zou ik graag het interview willen opnemen. De opnames worden, net als de rest van de data, uiteraard niet langer bewaard dan nodig is.

---

- Ik geef toestemming voor het gebruiken van dit interview voor het bovengenoemde onderzoek
- Ik geef toestemming voor het opnemen van het interview

Naam deelnemer: EGBERT BRUGGEN

Handtekening:



### Toestemmingsformulier interview

Dit interview wordt gehouden als onderdeel van een scriptie die wordt geschreven als onderdeel van het vak 'Bachelorproject Human Geography and Planning' door een student aan de Universiteit Groningen. Het onderwerp van de scriptie is de 'sense of place' van de inwoners van Terschelling. Met sense of place worden de betekenissen die individuen of groepen mensen geven aan een bepaalde omgeving bedoelt. Voor dit onderzoek wordt er gekeken naar de sense of place van de inwoners van Terschelling en of het festival Oerol hier invloed op heeft. Het interview duurt ongeveer een kwartier en de interviews worden uitsluitend voor dit onderzoek gebruikt. Uw privacy wordt als zeer belangrijk geacht en dus wordt de data anoniem verwerkt en er wordt vertrouwelijk om gegaan met de verkregen informatie tijdens het interview. Om het verwerken van het interview gemakkelijker te maken, zou ik graag het interview willen opnemen. De opnames worden, net als de rest van de data, uiteraard niet langer bewaard dan nodig is.


---

Ik geef toestemming voor het gebruiken van dit interview voor het bovengenoemde onderzoek

Ik geef toestemming voor het opnemen van het interview

Naam deelnemer:           Lutina Wiegman          

Handtekening:



### Toestemmingsformulier interview

Dit interview wordt gehouden als onderdeel van een scriptie die wordt geschreven als onderdeel van het vak 'Bachelorproject Human Geography and Planning' door een student aan de Universiteit Groningen. Het onderwerp van de scriptie is de 'sense of place' van de inwoners van Terschelling. Met sense of place worden de betekenissen die individuen of groepen mensen geven aan een bepaalde omgeving bedoelt. Voor dit onderzoek wordt er gekeken naar de sense of place van de inwoners van Terschelling en of het festival Oerol hier invloed op heeft. Het interview duurt ongeveer een kwartier en de interviews worden uitsluitend voor dit onderzoek gebruikt. Uw privacy wordt als zeer belangrijk geacht en dus wordt de data anoniem verwerkt en er wordt vertrouwelijk om gegaan met de verkregen informatie tijdens het interview. Om het verwerken van het interview gemakkelijker te maken, zou ik graag het interview willen opnemen. De opnames worden, net als de rest van de data, uiteraard niet langer bewaard dan nodig is.

---

Ik geef toestemming voor het gebruiken van dit interview voor het bovengenoemde onderzoek

Ik geef toestemming voor het opnemen van het interview

Naam deelnemer: Marken van Wielen

Handtekening:

Marken Wielen

## Bijlage 4

### *Getranscribeerde interviews*

#### **Organisatie**

*Kunt u iets over uzelf vertellen?*

Werkt 20 jaar bij Oerol, bij de interne organisatie.

*Hoe staat u tegenover Oerol?*

Ze werkt er met heel veel plezier. Oerol is het hoogtepunt van het jaar, omdat ze iets groots neerzetten met een grote groep mensen.

*Kunt u vertellen wat het doel is van Oerol?*

Het is 38 jaar geleden begonnen om cultuur naar het eiland te halen, want dat was er niet heel veel op het eiland, maar ook om het seizoen te verlengen.

*Hoe wordt het festival gefinancierd? Vooral vanuit de inkomsten van het festival zelf, of wordt er ook geld beschikbaar gesteld door de gemeente bijvoorbeeld?*

Het festival krijgt subsidie van het ministerie OCW (onderwijs, cultuur en wetenschap), van de provincie Friesland en van de gemeente Terschelling om het festival überhaupt te kunnen organiseren. Voor de projecten worden jaarlijkse subsidies en veel eigen inkomsten gebruikt (van sponsors, horeca en kaartverkoop). De bezettingsgraad is 85 tot 90 procent.

Ook heeft de hele economie van Terschelling er baat bij. Sommigen zeggen van niet maar het is meestal wel zo. Het hangt wel van de zaak af. Bouwbedrijven hebben er indirect voordeel van, omdat bijvoorbeeld sommige horecagelegenheden meer inkomsten hebben door Oerol en hierdoor kunnen uitbreiden. De lokale economie heeft sowieso veel inkomsten door het hele seizoen, maar Oerol maakt hier wel een groot deel van uit.

*Hoe denkt u dat de toekomst van Oerol er uit gaat zien en zijn er nog eventuele wensen?*

Er zijn er altijd wel wat. Zo moeten bijvoorbeeld elke vier jaar de subsidie van de overheid opnieuw aangevraagd worden. Dit is elk jaar weer spannend. Ook is het niet zeker of in de toekomst nog dezelfde terreinen gebruikt mogen worden voor het festival. Het Westerkeyn terrein bijvoorbeeld niet, omdat deze plek in de toekomst waarschijnlijk door de eigenaar zelf gebruikt gaat worden. Je kunt alleen niet zomaar het festival hoe het er op deze plek uitziet zomaar oppakken en ergens anders neer zetten. Voor het verplaatsen is veel onderzoek nodig, omdat je te maken hebt met de natuur en omwonenden op andere mogelijke plekken.

## **Inwoner 1**

*Kunt u kort iets over uzelf vertellen?*

Eh, ik ben [participant 1] . [...] hier geboren en getogen en eh, woon ik hier met heel veel plezier. En wil ik hier nooit meer weg.

*Top. Eh. Ja, dat heeft u dan ook al beantwoord. De volgende vraag was 'bent u op Terschelling geboren?'*

Ja.

[...]

*Oké. En eh... Hoe verbonden voelt u zich met Terschelling?*

Heel erg verbonden. Ja, we komen hier al allemaal, mijn man komt hier ook vandaan en kinderen. Nou ja, die worden hier niet meer geboren, natuurlijk. Maar die eh, ja we zijn allemaal echte eilanders. Eh, ja.

*En dragen er nog meer factoren aan bij... het eh, ja, familie nou en vrienden misschien.*

*Waarschijnlijk wel. En eh, zijn er nog andere dingen dat je zegt van...*

Eh... ja, we hebben allebei onze... tenminste, nee, dat is niet helemaal waar. Ik heb werk hier en... mijn ouders wonen hier natuurlijk, dus ja, daar ben je ook wel eh... Dat verbindt je ook wel met het eiland. En zijn familie, zijn hele familie woont hier. Dus, ja.

*Oké, ja... Eh. Hoe verbonden voelt u zich met het landschap zelf van Terschelling?*

Eh... ja, heel erg. Ja, dat is wel een van de redenen ook dat we hier wonen. Ja. Want we zijn eigenlijk iedere dag wel.. Ik kom net nog uit de duinen. Lekker wandelen met de hond en eh... we zijn bijna iedere dag wel even op het strand. Ja.

*Oké, dat is wel echt fijn.*

Ja.

*Eh... eh, hoe staat u tegenover eh, Oerol? Op welke manier bent u er bij betrokken? En hoe vaak gaat u er heen.. bent u er wel eens geweest?*

Ja, ja, ja. Toen wij nog geen kinderen hadden, gingen we natuurlijk altijd wel eh.. Oerol feesten en dan gingen we tien dagen wel, dan waren we helemaal kapot aan het einde van eh... van eh Oerol. En ook wel veel gewerkt altijd tijdens Oerol in de horeca. Dan kon je altijd goed bijverdienen. En nu is het anders. Nu eh, gaan we naar de kinderactiviteiten 's ochtends op de Westerkeyn. En eh... af en toe eens een voorstellinkje meepikken. Maar eh, ik vind het leuk dat het er is. Ja, ja. Het is echt een eh, ik vind het een aanwinst voor het eiland.

*Oké. En is het dan ook eh, met de eh, er komen natuurlijk ook heel veel toeristen. Is daar nog eh.. ja merk je daar wat van? Als je hier zit..*

Ja, ja, het hele eiland is overspoeld. En dat ben je wel.. tien dagen is lang genoeg. Misschien net ook nog twee dagen te lang ook, want aan het einde, het laatste weekend ben je het ook zat.

*Ja, dat zal best.*

In de supermarkt en in..op de weg en in eh, je kan eigenlijk nergens loop je meer relaxed. En dan na die tien dagen, dan loop je weer lekker met je hond in de duinen en dan is het weer rustig en

*Dan denk je van, oh,fijn.*

Ja, ja, het is echt heel leuk, maar een week is eh, na, dan is het wel weer leuk geweest zegmaar.

*Ja, zij..zijn er dan bijvoorbeeld hier ook gewoon op straat of zo, veel drukker, dat je dat meteen al merkt?*

Ja, ja, ja. En geluiden. Je hoort hier de betonning, [...]

Ja.



Van eh, van het festival terrein. Tot 's avonds een uur of elf.

*Dat is... misschien soms wel een beetje vervelend, maar het heeft ook wel wat, misschien.*

*Dat je dan denkt van, oh, het is... gezellig. Of zo.*

Ja, ja. Het is wel heel gezellig en dan na een week denk je 'zo, wat een rust weer na tien dagen', ja. Maar het is, we hebben er geen last van. Nee.

*Oké. Hoe vaak of hoe veel edities heeft u bezocht van het festival?*

33 [...]

*Oké.*

[...] Ik was altijd met Oerol thuis. Daar zorgde ik wel voor.

*Oké. Leuk.*

Bijna alle eilanders wel, ja.

*Voelt u zich ook meer thuis op Terschelling door het bezoeken van Oerol?*

Ehmm... Na, in principe niet, maar ik merk wel dat Oerol festival het eiland heel *open minded* maakt. Er komen natuurlijk heel veel van nationale, heel veel verschillende nationaliteiten, het trekt een wat alternatiever publiek. En dat vind ik wel een eh... dat vind ik wel leuk. Dat Terschelling daardoor wat toleranter is misschien of wat eh... ja... wat diverser of zo. Er blijft natuurlijk wel eens het een of ander hangen... En je ziet ze al vroeg in het jaar. Sommige theater makers zijn hier al in eh.. april, mei om de boel voor te bereiden, dus dan denk je al 'Oh ja, dat is echt zo'n Oerol figuur' zegmaar. Die herken je, die pik je er wel zo tussenuit. Ik vind het ei... ja... maakt het eiland wel toleranter, ehh. Anders heb je maar een kleine gemeenschap, hè? Dan eh..

*Ja, ja klopt. En eh, want het is natuurlijk over het hele eiland.. eh, zijn er dan ook plekken... want je woont nou hier, maar zijn er dan ook andere dorpen waar je denkt van 'oh ja'.. dat je daar dan te.. anders tegenaan kijkt, omdat je daar bent geweest met een... eh, ja.. activiteit of zo? Of..*

Dorpen niet echt, maar het is wel dat je... het is natuurlijk 'Oerol' betekent 'overal', dus de voorstellingen zijn echt in de natuur, op plekken.. Nou ik weet wel dat ik een paar jaar terug een voorstelling had op een plek dat ik dacht 'Hé, hier ben ik nog nooit geweest.' Was ook heel mooi met de ondergaande zon en als ik er nu nog loop denk ik nog terug aan die voorstelling, ja. Dus je komt wel op plekken waar je eigenlijk niet zo vaak snel zelf komt. Dus dat is wel heel leuk. Maar dorpen, ja, je hebt hier vijf dorpen en dat ja, daar kom je allemaal wel eens natuurlijk, dus ja, het is niet eh.. Maar wel plekken in de natuur eh..

*En eh... ben je dan ook meer aan deze plekken gehecht? Of is het gewoon echt dat je denkt van: oh... het is wel een leuke plek, maar niet per se echt gehecht aan geraakt of zo.*

Door, door de Oerol voorstellingen?

*Ja?*

Nee, nee, niet meer aan gehecht. Dat niet, nee.

*Oké... Hoe belangrijk denkt u dat het landschap van Terschelling is voor het festival?*

Ja, ik denk het belangrijkste. Want ik denk dat andere festivals eh.. dat dat is allemaal binnen en dat is allemaal wat standaard natuurlijk in die zalen of eh.. En dit is, dit speelt zich allemaal af in de natuur, dus ik denk dat het landschap wel eh... een hele grote rol daarbij speelt.

*Ja, dus bijvoorbeeld eh, als je zou zeggen 'Nou, eh, we organiseren het volgend jaar op een andere plek', dan zou het waarschijnlijk niet zo.. leuk worden zoals hier?*

Nee, daar ben ik van overtuigd. Ja, of het moet op een andere plek zijn en ook weer buiten en in hele mooie natuurlandschappen misschien, maar ik denk dat het eiland wel eh, daar uniek in is, ja.

*Ja... Nou, nog een laatste vraag. Gaat u het dit jaar weer bezoeken? Maar dat.. antwoord*

*weet ik denk ik al.*

Eh ja, zeker. Ja, als eh, als de kindjes dan wat ouder zijn, dan kunnen ze mooi naar de... naar het kinder eh.. aanbod op de Westerkeyn en eh... als we oppas hebben, gaan we 's avonds lekker eh.. ook even naar de Betonning en naar de voorstellingen. Zeker weten.

*Nou top. Leuk. Nou, bedankt.*

## **Inwoner 2**

*Nou, kun je iets kort over jezelf vertellen?*

Nou, ik ben [participant 2] [Opgegroeid in Midsland; wilde niet graag van het eiland af] [...] *Eh.. hoe verbonden voel je je met Terschelling?*

Ja, ik voel me wel heel verbonden. Eigenlijk.. is heel mijn leven hier. Al mijn vrienden.. al mijn sociale contacten, dus. Ja, ik voel me zeker wel verbonden met het eiland.

*Ja, het zegt ook wel wat dat je dan meteen eigenlijk niet van het eiland af wil. [...]*

Ja, ja.

*Ja. Eh... Hoe verbonden voel je je met het landschap zelf van Terschelling?*

Nou, het landschap zelf voel ik me ook verbonden mee, maar ik denk wel dat je... eh, moet blijven denken dat het ook echt mooi landschap is, want je waardeert het snel niet meer. Dat het ook gewoon een mooi landschap is en in dat opzicht wel een unieke plek om te wonen. Het heeft natuurlijk ook z'n nadelen. Als je 's avonds naar de film wil, dan eh.. is dat meestal lastig, maar.. Ik bedoel, qua landschap is het wel uniek. Ik heb ook een oude landrover en ik ga vaak zo 's winters naar het strand. Effen rondje rijden, enneh.. dat zo.

*Gaaf. Eh.. hoe sta je tegenover eh.. Oerol? En op welke manier ben je er bij betrokken? Of.. Hoe vaak ga je er heen?*

Nou, ik heb altijd in de horeca gewerkt. [...] En... nou, van die kant heb ik Oerol wel meegemaakt. Dan was het echt knallen en hartstikke druk. En op [...] school hebben ze het altijd mooi gecommuniceerd, dan hadden ze altijd een toetsweek met Oerol. Dus dan was Oerol was echt.. veel te druk voor mij. Dan was ik én hun zaten aan me te trekken van wanneer kan je werken en dan moest ik leren en toetsen maken en daar werken, dus dat was echt eh... Ging ik ook altijd helemaal stuk. Maar eh.. Ook Oerol als festival, ik vind het wel echt een leuk festival.

*Want hoe vaak ben je er geweest?*

Ja, zolang ik hier woon. Ik kom eigenlijk altijd, ja mijn ouders namen me ook wel mee en vanuit de basisschool uit ga ook meestal naar voorstellingen toe en eh.. Dus die, daar betreft Oerol de basisscholen ook wel mee. En dat soort dingen.

*Dat is wel leuk.*

Ja. Zeker.

*Eh.. Voel je je ook meer thuis op Terschelling door het bezoeken van Oerol? Of.. zeg je van, nah..*

Nee, dat niet. Het is echt wel een losstaand iets.

*Oké. En zijn er wel misschien eh.. aparte plekken waar je meer gehecht aan bent door Oerol? Of..*

Nou, ik vind, denk dat het vooral is met mensen die eigenlijk niet van hier zijn, want die.. Want ook met Oerol bijvoorbeeld, dat is wel grappig, als het hier superdruk is en je gaat mountainbiken in het bos, kom je gewoon nog steeds niemand tegen. Omdat niemand van de.. Nah, wel wat meer mensen, maar heel veel mensen blijven gewoon op de fietspaden, dus dat.. je kan gewoon zo weer niemand tegen komen in de duinen. En dat vind ik wel lekker. Ik denk door de locatievoorstellingen van Oerol.. Mensen die al meer op Terschelling komen, betrekken ze wel meer bij van 'Oh, dit is echt een leuke plek en dit ziet er leuk uit'. Ja, maar als eilander.. als, als, we hebben hier ook altijd een survival. Dan kom je altijd overal en als kind deed ik altijd kindersurvival, ja.. Liep altijd door de bossen en door de duinen enneh.. Dus ja. Ik ken de meeste plekken wel.

*Eh... Hoe belangrijk denk je dat het landschap van Terschelling is voor het festival?*

Nou, ik denk dat het elkaar ook wel een beetje gemaakt heeft, omdat Oerol natuurlijk hier ook opgestart is en een beetje meegegroeid is en.. gebruikt ook vaak het landschap. Maar ik

denk dat het zeker.. Ja, het is onmisbaar. Je kan het niet ergens in een weiland.. dan zou Oerol niks zijn denk ik. Maar het is ook.. Hier zo gegroeid, dus het is een beetje in elkaar verweven denk ik. Dus daarom, ja. Het is heel belangrijk. Zonder het landschap is Oerol ook niks denk ik.

*Ja, dus.. als je zou zeggen van 'Nou, volgend jaar.. eh, houden we het heel ergens anders..' Bijvoorbeeld eh.. weet ik veel.. in Leeuwarden.*

Ja, het is eh, ook die connectie met het eiland, dus eh.. dat heeft elkaar zeker nodig.

*Uhu.. eh.. en met eh.. Want jullie verhuren dus.. het eh.. wat is het, appartement.*

Appartement, ja.

*Eh, hebben jullie dan ook echt.. dat jullie eh.. de hele week wel eh.. mensen eh.. over de vloer hebben?*

Ja, als je wil, er komen nu altijd, vanuit de vorige eigenaar al, kwamen er altijd al vaste gasten. Dus is het nu ook volgend jaar al verhuurd en het zal.. die tien dagen rond is het gewoon verhuurd. En ja, je kan ook de hoofdprijs vragen, maar daar is mijn appartementje ook niet naar, dus ik vind dat ook eh.. vraag gewoon de normale prijs die je normaal in de zomer ook vraagt. Dan is ook iets eh..

*Zijn er mensen die dat wel doen dan?*

Ja, het zijn er wel genoeg. Het is ook echt, Oerol is best wel duur eh.. duur eh, festival. Want de huizen zijn best wel duur, je moet met moeite nog aan een fiets komen, want alle fietsen zijn op. En kaartjes ja, voor een voorstelling betaal je zo vijftien euro. Dus ja, als je naar iedere dag naar een voorstelling gaat, dan eh.. wordt het best wel een duur festival.

*Ja. Maar voor eilanders dan natuurlijk dan anders..*

Nee, wij hoeven alleen, we krijgen gratis toegang tot de festival terreinen. Heb je last van de zon?

*Ja... haha. Als ik zo zit, dan is het precies goed haha.*

Nou, zo.

*Dank je, haha.*

Eh, welke vraag waren we? Haha.

*Eh, of het anders was voor de eilanders.*

Ja, wij krijgen gratis toegang tot de festivalterreinen en als je naar een voorstelling gaat, dan hoef je er alleen het normale tarief voor te betalen, maar je kan wel voor Oerol dan kaarten kopen. Dus voor het festival kan je gewoon in eh.. in de rij gaan staan, dan heb je gewoon, alle kaarten kan je dan halen. Dus dat is wel ideaal.

*Oké. Ja, zeker.*

Dus je hoeft niet duur te zijn.

*Nee, want je hebt natuurlijk ook al het voordeel dat je gewoon hier woont. Dus dan hoef je ook niet helemaal te zoeken.*

Ja.

*En, nou, dat is, dat is eigenlijk bijna alles al. Nog een laatste vraag. Ga je het dit jaar weer bezoeken?*

Ja, zeker weten. Maar ik vind Oerol ook echt wel een leuk festival. Dus ik ben er ook wel eh.. echt veel. Vind het wel jammer dat het wat eh, economischer wordt. Eerst was het ook op het groene strand. Het festival terrein. Dat vond ik ook wel echt vet. En dan zag je gewoon die zon daar ondergaan. Zat je beetje bandjes te kijken. Want nu is het deel in de Westerkeyn, dat was altijd al in Midsland en op de Betonning, maar dat is gewoon helemaal afgeschermd, je moet met dranghekken er in. Dat was eerst ook niet bij Oerol. Dan kon je de laatste dagen namen ook de eilanders allemaal hun oude banken mee en die gooiden ze dan neer en lekker op zitten en.. Nam ik zelf altijd gewoon een doos Corona's mee, konden

we lekker opdrinken daar, maar dat is er nu niet meer bij. Dan moet je tas gecontroleerd worden en.. Maar steeds meer wel een normaal festival. Het was wel echt uniek in z'n.. Hoe het was zeg maar. En het wordt steeds meer.. Ja, met security, waar je langs moet en je tas open en dat soort dingen, ja. Dat hoefde eerst echt niet.

*Maar is dat ook omdat het nou veel drukker is geworden?*

Nah, toen was het ook wel druk. Denk ook vooral economisch belang.

*Ja, oké. Jammer.*

Als alle mensen hun eigen drank meenemen, dan zou het wel eh, ja. Ja, vind ik wel jammer ja.

*Dan was dat het wel. Denk ik.*

### **Inwoner 3**

*Kun je iets over jezelf vertellen? In het kort.*

Eh... ik ben [participant 3] [...] Ik heb het wel in mijn bloed eh, zitten, het eilandgevoel. [...] en we hebben een hondje. Eh... Ja. Dat een beetje?

*Ja. Hoe verbonden voelt je je met Terschelling?*

Eh, heel. Heel verbonden. Ja, eigenlijk wel van vroeger uit. [Opa en oma op Terschelling] Ik heb nog een oom en tante hier wonen en neefjes en nichtjes. [...]

*Dus dan.. is het vooral.. eh... ja, familie en [...]*

Eh, ja en, en Terschelling zelf. Dus het eh.. het strand, de duinen eh, de sfeer, het gevoel. Het mooie weer, het slechte weer vind ik ook heel lekker. Dus eh, ja, ja.

*Dus je voelt je ook echt verbonden met het landschap zelf?*

Ja, ja. Vooral met het landschap. Ja.

*Vooral?*

Ja.

*Oké.*

Vooral met de zee. En het strand, ja.

*Eh, hoe sta je tegenover Oerol? Wat vind je er van?*

Eh, ik vind Oerol een heel leuk festival. Ik vind het ontzettend leuk. [vroeger:] Dus eh, met name de muziek. Iets minder theater, maar met name de muziek. Eh... ja, nu [...] is wel een beetje anders, omdat je dan gewoon op je werk dan zó druk bent voor de eilanders. Het is de drukste periode, dus dan ben je gewoon zó druk. Eh.. Vooral de eerste jaren, dan was, na mijn werk was ik wel klaar. Dan had ik niet heel veel zin meer om nog het feestgebruik in. Maar eh.. [nu] probeer ik toch wel naast mijn werk ook nog iets mee te pakken van Oerol, want anders is het wel heel erg zonde, want een week gaat wel heel snel. Dus het is zo voorbij en ik vind de kunst en cultuur eh.. hier wel heel erg leuk. Ja, ja.

*Eh... Ik had iets in mijn hoofd, maar.. Ik ben het kwijt..*

Nou, misschien schiet het je zo te binnen.

*Eh, hoeveel edities van het festival heb je bezocht?*

Eh, pff. Jeetje. Best veel... Best veel. Even kijken. [...] nou.. misschien wel eh... weet ik niet, twaalf, dertien? Zoiets?

*En voel je je meer thuis op Terschelling door het bezoeken van Oerol?*

Nee, nee, dat niet.

*Oké. En eh, wat dan met verschillende.. ja, bepaalde plekken waar je dan bent geweest met Oerol. Ben je daar dan.. wel meer gehecht aan geraakt? Of dat ook niet?*

Eh, niet door Oerol. Nee, nee. Maar ik vind het bijvoorbeeld wel heel erg jammer.. Oerol eh.. was in het begin.. had je een soort mainstage bij het Groene Strand. Dat is niet meer, dat is verplaatst naar een andere locatie. Eh... vanwege allerlei eh.. redenen van Oerol, de gemeente, de Walvis. Ik weet het niet. Eh, dat vind ik, dat is wel heel erg jammer. Want het Groene Strand eh, in combinatie met de muziek zeg maar, het festival terrein, dat was altijd wel een hele mooie combinatie.

*En sinds wanneer is dat eigenlijk niet meer?*

Eh.. Volgens mij drie jaar al niet meer.

*Hmm. En dat staat nou daar ergens toch?*

Ja, bij de Betonning. Bij de Tonnenloods, ja. Dat geeft toch wel een andere sfeer. Ik heb minder met dat terrein. Ik ga ook eigenlijk weinig naar dat terrein.

*Maar is het dan.. dat je daar veel minder eh.. in de natuur zit ofzo? Omdat je daar echt op het strand bent.*

Ja. Het, de sfeer is gewoon heel anders. De locatie is heel anders, de sfeer is heel anders.

Ja, ja. En de toegankelijkheid. Eh, je moet daar nu ook met het festivalbandje.. Je moet daar ook echt laten zien dat je een, een.. of een bootpas als eilander of een festivalbandje hebt. En het Groene Strand was heel toegankelijk, daar liep je gewoon op en dan... daar was niet een, niet iets van controle of eh.. het was wat vrijer, ja.

*Dat maakt het ook wel wat gezelliger denk ik of zo.*

Ja, ja. Dat was hier zeker wel.

*Dat je er sneller naartoe loopt.*

Ja, met uitzicht op het strand was natuurlijk echt wel heel mooi, ja.

*Hebben jullie dan ook eh.. [...]*

[...]

*Hmm. Maar [...] op het Groene Strand, eh.. had je dan ook overlast?*

Eh... ja, ja en nee. Ik bedoel, je hoort natuurlijk wel eh.. de muziek en.. maar ja, het is een week, dus ik, ik vind dat geen overlast. Het stopte daar ook volgens mij rond elf uur of zo, dus het is niet zo dat het dan diep in de nacht nog door ging. [...] Maar ik heb nooit overlast daarvan gehad.

[...]

We horen nu bijna.. ja eh.. Afgelopen jaar hadden ze op [plek op Terschelling] een voorstelling, 's ochtends vroeg, hahaha

*Oh echt! Haha.*

Dus dat hoorde je 's ochtends vroeg. Volgens mij begon dat om acht uur of zo. Dat was echt wel dan eh.. Meestal ben ik dan al wel wakker voor de hond, omdat ik dan met de hond ga lopen, maar eh.. Ja, nogmaals, voor mij is het geen overlast, maar misschien dat andere burens daar anders over denken. Het is dan uiteindelijk maar tien dagen. Ja.

*Eh, hoe belangrijk denk je dat het landschap.. eh, van Terschelling is voor het festival?*

Eh, ik denk dat het landschap wel bijdraagt aan het festival eh.. omdat heel veel voorstellingen beter tot hun recht komen. Die zijn natuurlijk ingespeeld op eh.. in de duinen of op het strand, dus de locatie waar het zich afspeelt. Dus ik denk wel dat het landschap belangrijk is voor eh.. voor Oerol. Eh.. maar andersom denk ik dat het landschap ook wat te leiden heeft van.. Oerol. En dan eigenlijk van de festivalganger. Want er blijft wel heel veel eh... troep achter. Dus mensen ruimen hun rotzooi niet op. Dus dat is wel eh, dat vind ik wel een nadeel, maar dat is niet alleen met Oerol, dat is met meerdere festivals en evenementen hier. 'K vind de berenloop vind ik ook een eh... dat veroor, dat geeft ook heel veel.. hè, bekertjes eh.. van die, van die eh.. hoe noem je dat? Van die gelletjes? Die ze dan tijdens het hardlopen.. nou, dat wordt dan ook eh, van die poncho's, dus dat, het... ja. En dat vind ik van Oerol ook. Ik vind wel dat er veel troep achterblijft. Ja.

*En is het dan niet zo dat ze.. daar extra maatregelen voor nemen of zo? Dat ze.. prullenbakken extra neerzetten?*

Eh.. In mijn optiek te weinig, ja.

*Oké.. Omdat het.. dan echt op, in de natuur is of zo, dat je er misschien wat onhandiger..*

Ja, zeg het maar. Ja.. Mensen daar toch te weinig rekening mee houden.. ik, ja. Ja.

*En eh... als je bijvoorbeeld zou zeggen van eh.. 'Volgend jaar organiseren we het op een hele andere plek in Nederland'. Bijvoorbeeld ergens.. in een weiland of zo.. dat zou.. zou dat werken denk je?*

Eh... Nou, ik denk wel dat je een festival als Oerol in een ander landschap zou kunnen organiseren. Ja, dat denk ik wel. Maar ik denk ook wel dat dat jammer voor Terschelling zou zijn als het helemaal weg zou zijn, ja.

*Ja.. met name voor de inkomsten misschien? Of.. ook gewoon het..*

Eh.. ja, een stuk inkomsten, want ik bedoel iedereen eh... verdient toch, ja, moet toch z'n

brood verdienen met eh.. toerisme en eh... nou ja, evenementen dingetjes. Eh.. maar ook wel, vind ik persoonlijk.. eh, stukje kunst en cultuur wat naar het eiland komt. Wat dan binnen handbereik is. [...] Dus dat ik niet van het eiland af hoef.. om iets te zien of te doen. Ik vind dat persoonlijk wel eh... en eh, ja, leuk festival. Ja.

*Maar als je dus kijkt, want hier, als dat er zo'n voorstelling was [plek op Terschelling] en dat echt het landschap heel erg betrokken wordt.. en op het strand,eh.. als je dat in ergens anders in Nederland zou doen, dan zou het ook wel.. heel anders zijn?*

Ja, dan zou het heel anders zijn, ja. Dan zou je meer moeten uitwijken naar een, naar een natuurlijk landschap. Dus misschien ergens anders aan de kust. Of eh... eh, een ander eiland. Of, of Zeeland. Maar ik denk wel dat veel van de theaterproducties echt ingespeeld zijn op de omgeving waar ze... spelen, ja.

*Ja. Nou eh, nog een.. afsluitende vraag. Ga je het festival dit jaar weer bezoeken?*

Ja, ja, ja. Zeker. Zeker, ja.

*Top. Leuk. Nou, bedankt.*

Ja, alsjeblieft.



## Bijlage 5

### Coderingsschema inwoner

Tabel 4 – Coderingsschema voor analyse van interviews met bewoners

<b>Thema</b>	<b>Label</b>	<b>Sublabel</b>
Verbondenheid Terschelling	Geboren op het eiland	
	Eilanders in hart en nieren / 'het eilandgevoel'	
	Factoren van verbondenheid met Terschelling	Factor werk
		Factor familie
		Factor vrienden
		Factor Landschap
Ervaringen van Oerol	Werkte in horeca tijdens Oerol	
	Drukte door werk tijdens Oerol	
	Drukte van Oerol in combinatie met school	
	Heeft Oerol vaak bezocht	
	Heeft een positief beeld van Oerol	
	Drukte door toeristen die Oerol bezoeken	
	Grote plaatsgebondenheid van Oerol	
Gevolgen van Oerol	Drukte door toeristen die Oerol bezoeken	
	Terschelling wordt meer divers/tolerant tijdens Oerol	
	Het ontdekken van nieuwe plekken op het eiland	
	Herinneringen bij nieuw ontdekte plekken door Oerol	
	Geluiden die te horen zijn tijdens Oerol	

## Bijlage 6

### *Briefje dataverzameling*

Beste inwoner van Terschelling,

Als onderdeel van de studie Sociale Geografie en Planologie op de Universiteit Groningen, schrijf ik een scriptie over het gevoel dat de inwoners van Terschelling hebben bij hun woonplaats en hoe dit beïnvloed wordt door het festival Oerol. U zou mij hiermee kunnen helpen door de enquête in te vullen, die u kunt vinden door middel van de onderstaande link.

<https://forms.gle/M9EvQaTTA3GbJZPNA>

Bij voorbaat dank voor uw medewerking!

Met vriendelijke groet, Chayenne

(c.richter.2@student.rug.nl)

## Bijlage 7

### *Uitkomsten Mann-Whitney U test (deelvraag 3)*

Tabel 5 – Ranknummers van Mann-Whitney U test

<b>Ranks</b>				
	Wel of niet plaatsgebonden	N	Mean Rank	Sum of Ranks
Aantal hoge scores	0	52	36,62	1904,00
	1	24	42,58	1022,00
	Total	76		

Tabel 6 – Uitkomsten van de Mann-Whitney U test

<b>Test Statistics<sup>a</sup></b>	
	Aantal hoge scores
Mann-Whitney U	526,000
Wilcoxon W	1904,000
Z	-1,169
Asymp. Sig. (2-tailed)	,242

a. Grouping Variable: Wel of niet plaatsgebonden

Bijlage 8

*Uitkomsten t-toets voor onafhankelijke steekproeven*

*Tabel 7 – Groepsstatistieken van de t-toets*

<b>Group Statistics</b>					
Veel of weinig bezoeken		N	Mean	Std. Deviation	Std. Error Mean
Aantal hoge scores	0	40	4,58	1,907	,301
	1	39	4,69	1,608	,258

*Tabel 8 – Uitkomsten van de t-toets voor onafhankelijke steekproeven*

			<b>Aantal hoge scores</b>		
			Equal variances assumed	Equal variances not assumed	
Levene's Test for Equality of Variances	F		,622		
	Sig.		,433		
t-test for Equality of Means	t		-,295	-,296	
	df		77	75,454	
	Sig. (2-tailed)		,769	,768	
	Mean Difference		-,117	-,117	
	Std. Error Difference		,397	,397	
	95% Confidence Interval of the Difference	Lower		-,909	-,907
		Upper		,674	,672

## Bijlage 9

*Uitkomsten op de vragen over ervaringen van Oerol als bewoner en als bezoeker*

*Tabel 5 – Gemiddelde rapportcijfers op de stellingen over wonen op Terschelling tijdens Oerol*

<b>Stelling</b>	<b>Gemiddelde rapportcijfer</b>
De bereikbaarheid op Terschelling gaat achteruit tijdens Oerol	7,8
De sfeer op Terschelling wordt positief beïnvloed door Oerol	5,6
Er ontstaan vaak ergernissen als gevolg van drukte tijdens Oerol	7,5
Tijdens Oerol vindt er geluidsoverlast plaats	7,2
Tijdens (en na) Oerol vindt er overlast plaats door afval	6,3
Oerol heeft negatieve gevolgen voor de natuur op Terschelling	6,4