



# What goes around comes around

Een onderzoek naar sociaal kapitaal bij burgerinitiatieven

Moniek Daggenvoorde

S1705512

Master Sociale planologie

Faculteit Ruimtelijke Wetenschappen

Rijksuniversiteit Groningen

Begeleiders: ir. G.H. Heins en dr. ir. T. van Dijk

Augustus, 2014

## Inhoudsopgave

Inhoudsopgave .....	2
Voorwoord .....	4
Samenvatting.....	5
Lijst met tabellen en figuren .....	6
1. Inleiding .....	7
1.1 Aanleiding.....	7
1.2 Relevantie.....	8
1.3 Leeswijzer .....	9
2. Burgerinitiatieven, sociale netwerken en sociaal kapitaal.....	10
2.1 Inleiding.....	10
2.2 Burgerinitiatieven.....	10
2.2.1 Achtergrond.....	10
2.2.2 Definiëring burgerinitiatief.....	12
2.3 Sociale netwerken .....	13
2.3.1 Achtergrond.....	13
2.3.2 Sterke en zwakke verbindingen .....	13
2.4 Sociaal kapitaal.....	15
2.4.1 Achtergrond.....	15
2.4.2 <i>Resources</i> en vertrouwen.....	16
2.4.3 Individueel en gemeenschappelijk sociaal kapitaal .....	17
2.5 Conclusie .....	18
3. Sociaal kapitaal in relatie tot sociale netwerken bij burgerinitiatieven.....	19
3.1 Inleiding.....	19
3.2 Sociaal kapitaal en sociale netwerken.....	19
3.3 Sociaal kapitaal en burgerinitiatieven.....	19
3.4 Sociale netwerken en burgerinitiatieven .....	21
3.5 Conclusie .....	23
4. Methodologie .....	25
4.1 Inleiding.....	25
4.2 Empirisch onderzoek.....	25
4.3 Het meten van sociaal kapitaal bij burgerinitiatieven .....	26
4.4 Verantwoording interviews.....	26
5. Resultaten.....	28

5.1 Inleiding .....	28
5.2 Vertrouwen .....	28
5.3 <i>Place attachment</i> .....	30
5.4 Betrokkenheid .....	32
5.5 Contact .....	34
5.6 <i>Resources</i> .....	35
5.7 Gedrag .....	36
5.8 <i>Human capital</i> .....	38
5.9 Conclusie .....	39
5.10 Vertaalslag resultaten – literatuur .....	41
6. Conclusie .....	42
6.1 Inleiding .....	42
6.2 Waarden .....	42
6.3 Soort relatie.....	42
6.4 Effect .....	42
7. Aanbevelingen.....	44
7.1 Inleiding .....	44
7.2 Aanbevelingen voor verder onderzoek.....	44
7.3 Aanbevelingen voor gemeentebestuur .....	44
8. Reflectie.....	46
Literatuurlijst .....	47
Bijlage .....	50
Interviewrichtlijnen .....	50

## Voorwoord

Voor u ligt mijn scriptie, de afsluiting van mijn master Sociale planologie aan de Faculteit Ruimtelijke Wetenschappen van de Rijksuniversiteit in Groningen. Met deze scriptie komt er ook een eind aan mijn studietijd, waar ik volop van heb genoten. In de tijd dat ik studeerde heb ik een heleboel kansen gehad en aangegrepen om de wereld te ontdekken. Zo heb ik gestudeerd in Stockholm, onderzoek gedaan in Beijing, ben ik op excursie geweest naar Mexico en heb ik vakken bestuurskunde gevolgd aan de Vrije Universiteit in Amsterdam. Naast deze verschillende plekken, was er in Nederland ook altijd een uitdaging te vinden in de vorm van een bestuur of commissie, of het schrijven van de artikel voor het vakblad Geografie. Na de bachelor Sociale geografie en planologie was het voor mij duidelijk dat ik door wilde gaan in de planologie. In mijn werk zou ik graag sociale vraagstukken en ruimtelijke processen willen combineren en tot een succes maken. Ook bij de onderwerpkeuze voor mijn scriptie was ik al geïnteresseerd in de combinatie van deze vraagstukken. Het bleek niet altijd gemakkelijk om dit af te bakken en tot een goed einde te brengen, maar ik denk dat het goed gelukt is en tot een geslaagd onderzoek heeft geleid.

Deze scriptie is tot stand gekomen met hulp van een heleboel mensen. Allereerst wil ik mijn begeleider ir. G.H. Heins bedanken voor zijn feedback. Daarnaast wil ik mijn vrienden bedanken voor de aanmoedigende woorden en mijn familie voor hun steun. In het bijzonder wil ik Wendy bedanken die in haar vakantie met mij modellen heeft getekend en feedback heeft gegeven.

Moniek Daggenvoorde

Amsterdam, augustus 2014

## Samenvatting

De nadruk die de literatuur over burgerinitiatieven legt op overheidsbemoeienis, zorgt dat het sociaal kapitaal betrokken bij bewonersinitiatieven onderbelicht is. Naar aanleiding van deze aanmerking is dit onderzoek uitgevoerd naar de relatie tussen het sociaal kapitaal van initiatiefnemers en bewonersinitiatieven.

Sociaal kapitaal is een complex begrip en geeft betekenis aan de sociale relaties tussen mensen en de waarde die zij hieraan hechten. De relatie tussen het sociaal kapitaal van initiatiefnemers en bewonersinitiatieven is geanalyseerd aan de hand van de structuratietheorie van Giddens. De structuur en het gedrag hebben een wederkerige relatie. Personen en omgeving en reageren op elkaar en bewonersinitiatieven zijn hierbij zowel de oorzaak als het resultaat van het sociaal kapitaal van initiatiefnemers.

Sociaal kapitaal heeft geen concrete definitie, maar duidelijk is dat vele factoren sociaal kapitaal beïnvloeden. Deze factoren zijn onder te brengen in de waarde die initiatiefnemers hechten aan sociaal kapitaal, de soorten relaties en de effecten van sociaal kapitaal. Een individu beleeft zijn omgeving op een bepaalde manier en bij verandering in de sociale structuren door bijvoorbeeld een burgerinitiatief, kan aanpassing in gedrag optreden. Echter, niet elk aspect in deze relatie is wederkerig. Sommige aspecten dragen bij aan het sociaal kapitaal van initiatiefnemers, terwijl andere factoren juist het bewonersinitiatief beïnvloeden. De onderscheiden factoren om de relatie tussen het sociaal kapitaal van de initiatiefnemer en zijn initiatief weer te geven, zijn de 'waarden': het vertrouwen, *place attachment* en betrokkenheid van buurtbewoners; het 'soort relatie' *resources* en contact; en de 'effecten' gedrag en *human capital*.

Het vertrouwen is een bepalende factor in de beleving van initiatiefnemers over de relatie tussen hun sociaal kapitaal en hun initiatief. *Place attachment* blijkt uit dit onderzoek ook zeer belangrijk te zijn voor zowel het nemen van het initiatief als het effect van het initiatief. Echter niet elke factor is volgens initiatiefnemers even belangrijk in de relatie. Zo is de betrokkenheid van buurtbewoners lastig te onderscheiden in verband met overlap met andere factoren. Het gedrag en zijn omgeving hebben, aansluitend bij de structuratietheorie van Giddens een wederkerige relatie. Respondenten vinden het contact met andere buurtbewoners en het stadsdeel erg belangrijk, omdat zo meer te bereiken is met het initiatief. *Resources* worden niet specifiek genoemd met betrekking tot buurtbewoners, maar wel in relatie tot andere initiatieven en het stadsdeel. *Human capital* wordt vooral beschouwd als effect van een bewonersinitiatief.

In het gemeentebestuur gericht op bewonersinitiatieven is het van belang dat er aandacht is voor de mensen achter de initiatieven: de sleutelfiguren of de initiatiefnemers. Initiatiefnemers ervaren dat ambtenaren meer hun best voor het project doen als zij een hechtere band met het project ontwikkelen. Het kan voor een gemeente dus interessant zijn om niet te investeren in georganiseerde activiteiten door initiatiefnemers, maar te investeren in de relatie met de initiatiefnemers. Dit kan ook de regeldruk voor initiatiefnemers beperken, omdat zij een 'fixer' van hun initiatief binnen de gemeente rond hebben lopen.

## Lijst met tabellen en figuren

Figuur 1.1 Onderzoeksopzet

Figuur 2.1 Tijdbalk ontwikkeling burgerparticipatie

Figuur 2.2 Participatieladder

Figuur 2.3 De sterkte van zwakke verbindingen

Figuur 3.1 Stappenplan burgerinitiatief

Tabel 3.2 Typen burgerinitiatieven

Figuur 3.3 Model om sociaal kapitaal te meten

Figuur 3.4 Conceptueel model

Figuur 5.1 Buurtbewoners delen een ervaring

Figuur 5.2 Vertrouwen als factor

Figuur 5.3 *Place attachment* als factor

Figuur 5.4 Betrokkenheid en contact

Figuur 5.5 *Resources* als factor

Figuur 5.6 Gedrag als factor

Figuur 5.7 Ruimte beïnvloedt gedrag

Figuur 5.8 *Human capital* als factor

Figuur 5.9 Beïnvloedingsmodel factoren

# 1. Inleiding

## 1.1 Aanleiding

De aflevering *'power to the people'* van Tegenlicht (2012) trok mijn aandacht. De kracht van kleinschaligheid en democratisering van energie, economie en informatie staat centraal en de voordelen die deze benadering met zich meebrengt worden besproken. Ook is mijn interesse voor burgerinitiatieven gewekt. Het is een *hot item* in verschillende wetenschappelijke disciplines, waaronder de planologie, want tot welk niveau is overheidsbemoeyenis wenselijk? Wat is de kracht van projecten opgezet door burgers? En op welk gebied brengen burgerinitiatieven mensen samen?

Door de combinatie van de aflevering van Tegenlicht en mijn interesse in burgerinitiatieven, rees de vraag wat burgerinitiatieven nog meer met zich meebrengen, behalve het realiseren van het doel. Burgerinitiatieven worden vaak benaderd vanuit het overheidsperspectief, hoewel overheidsbemoeyenis bij een burgerinitiatief een paradoxaal verschijnsel is. Een burgerinitiatief kan namelijk over worden genomen door de overheid, waardoor het geen burgerinitiatief meer is. Of de overheid kan het initiatief niet steunen, waardoor overheidsbemoeyenis niet aan de orde is. In dit onderzoek worden burgerinitiatieven van een andere zijde belicht dan vanuit overheidsperspectief of de motieven van de initiatiefnemer, want de toegevoegde waarde van een burgerinitiatief – in de vorm van sociaal kapitaal - staat centraal.

Dit leidt tot de probleemstelling, omdat in de literatuur weinig aandacht wordt besteed aan de toegevoegde waarde van de sociale component van burgerinitiatieven, want de focus ligt op de kaderstellende overheid. De uitdaging is om, op sociaal vlak, meer uit een burgerinitiatief te halen dan enkel het realiseren van het initiatief. Het initiatief brengt mensen bij elkaar, wat een sociale 'spin-off' kan opleveren. Het doel van dit onderzoek is te onderzoeken wat het sociaal kapitaal van initiatiefnemers, dat tijdens het proces van het lokale burgerinitiatief in een buurt of wijk kan ontstaan, inhoudt en wat het betekent voor het initiatief en de initiatiefnemer. Omdat het onderzoek over het sociaal kapitaal van zowel een initiatief als de wijk gaat, wordt een buurt of wijk beschouwd als een stelsel van sociale relaties. Tegen deze achtergrond en met deze doelstelling is de onderzoeksvraag opgesteld:

*Wat is de relatie tussen een lokaal burgerinitiatief en het sociaal kapitaal van haar initiatiefnemer en hoe leidt dit tot toegevoegde waarde?*

Om een volledig antwoord te kunnen geven op de hoofdvraag zijn een aantal deelvragen opgesteld. In de eerste deelvraag wordt gebruik gemaakt van de theorie om de achtergronden en definities van burgerinitiatieven en sociaal kapitaal helder te krijgen. Sociaal kapitaal is ingebed in sociale netwerken (Kadushin, 2012) en daarom is het noodzakelijk te verduidelijken wat een sociaal netwerk is en waarom een sociaal netwerk van belang is voor sociaal kapitaal. De deelvraag die dit verduidelijkt luidt als volgt:

- *Wat zijn lokale burgerinitiatieven en waarom beïnvloeden burgerinitiatieven in theorie het sociaal kapitaal van initiatiefnemers?*

In de tweede deelvraag ligt de focus op de meetbaarheid van sociaal kapitaal en de onderlinge relaties tussen sociale netwerken, sociaal kapitaal en burgerinitiatieven. De belangrijke factoren van sociaal kapitaal worden onderscheiden en in de onderbouwing volgt waarom deze belangrijk zijn in

relatie tot burgerinitiatieven. Bij beantwoording van deze deelvraag wordt wederom gebruik gemaakt van de literatuur.

- *Hoe leidt een lokaal burgerinitiatief in theorie tot toegevoegde waarde voor het sociaal kapitaal van burgerinitiatiefnemers en andersom?*

In de derde deelvraag wordt aan de hand van interviews met initiatiefnemers van burgerinitiatieven geanalyseerd hoe burgerinitiatieven en sociaal kapitaal met elkaar verbonden zijn. De in de tweede deelvraag onderscheiden factoren zijn leidend voor het onderzoek met betrekking tot de derde deelvraag.

- *Wat is de toegevoegde waarde van burgerinitiatieven in Amsterdam aan het sociaal kapitaal van burgerinitiatiefnemers en wat draagt het sociaal kapitaal van initiatiefnemers bij aan het burgerinitiatief?*

De toegevoegde waarde omvat de sociale relaties die een bewonersinitiatief creëert en gebruikt. De conclusie beantwoordt ten slotte de hoofdvraag: *‘Wat is de relatie tussen een lokaal burgerinitiatief en het sociaal kapitaal van haar initiatiefnemers en hoe leidt dit tot toegevoegde waarde?’* Om dit te kunnen doen, worden de bevindingen uit het empirisch onderzoek vergeleken met de uitkomsten uit het literatuuronderzoek. De resultaten van zowel de theorie als de empirie zullen vervolgens de basis zijn voor enkele aanbevelingen.

## **1.2 Relevantie**

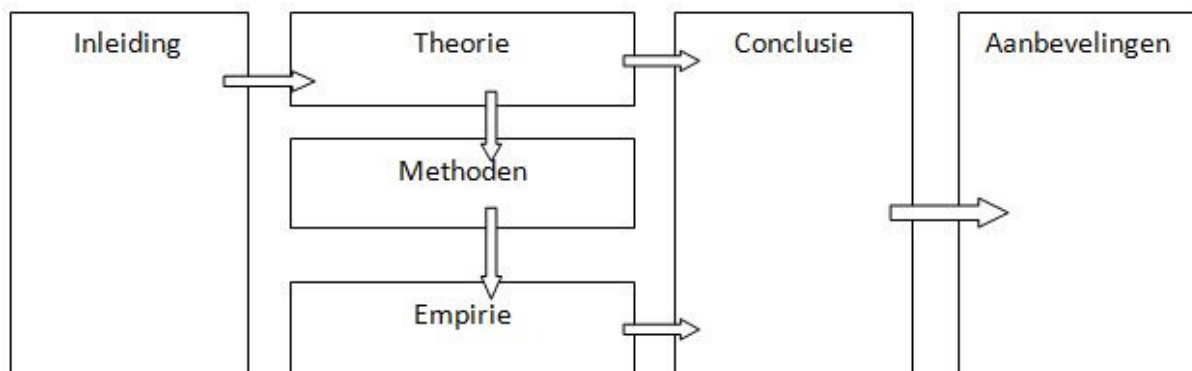
Burgerinitiatieven zijn complexe sociale stelsels en onderzoekers in veel wetenschappelijke disciplines doen onderzoek naar deze initiatieven, zoals planologen, sociologen en bestuurskundigen. Burgerinitiatieven zijn geen nieuw fenomeen en worden vanuit de verschillende disciplines onderzocht vooral vanwege de complexiteit van de overheidsbenadering. De overheid kan burgerinitiatieven stimuleren, maar betrokken en verantwoordelijk burgerschap kan niet gecreëerd worden door de overheid; burgers moeten het initiëren. In dit onderzoek wordt uitgegaan van de kracht van burgers en hun vermogen om initiatieven te nemen en te organiseren, in plaats van de benadering van burgerinitiatieven vanuit de overheid of zelfs als vervanging van overheidstaken.

Het sociaal kapitaal van burgerinitiatieven is door deze gangbare benadering onderbelicht. Door juist het sociaal kapitaal, gegenereerd voor en door burgerinitiatieven, te onderzoeken wordt gefocust op een andere dimensie van de initiatieven. Wellicht zorgen de aanbevelingen van dit onderzoek dat overheidsbeleid wordt aangepast, zodat de sociale spin-off van initiatieven ondersteund wordt en gedacht wordt vanuit het initiatief en minder vanuit de institutionele mogelijkheden.



### 1.3 Leeswijzer

Hoofdstuk twee en drie vormen samen het theoretisch kader. In hoofdstuk twee wordt aan de hand van algemene theorieën op het gebied van burgerinitiatieven, sociale netwerken en sociaal kapitaal een maatschappijchets gegeven waarin ruimte voor burgerinitiatieven centraal staat. Hoofdstuk drie gaat verder in op de onderlinge relaties tussen burgerinitiatieven, sociale netwerken en sociaal kapitaal. Hoofdstuk vier verduidelijkt de onderzoeksmethodes van dit onderzoek. Hoofdstuk vijf analyseert de resultaten uit het empirisch onderzoek; het gaat om het sociaal kapitaal dat wordt gegenereerd bij bewonersinitiatieven en het sociaal kapitaal dat ten grondslag ligt aan dezelfde initiatieven. Hoofdstuk zes behelst conclusies en een synthese van de theoretische en de empirische onderdelen van het onderzoek. In hoofdstuk zeven worden aanbevelingen gedaan voor vervolgonderzoek en voor gemeentelijk beleid. Tot slot wordt in hoofdstuk acht gereflecteerd op dit onderzoek. In figuur 1.1 is de opzet van dit onderzoek schematisch weergegeven.



Figuur 1.1 *Onderzoeksopzet*

## 2. Burgerinitiatieven, sociale netwerken en sociaal kapitaal

### 2.1 Inleiding

Dit hoofdstuk focust op wat burgerinitiatieven zijn, wat sociaal kapitaal is en waarom burgerinitiatieven het sociaal kapitaal beïnvloeden aan de hand van de literatuur. De achtergrond en betekenis van burgerinitiatieven komt eerst ter sprake. Deze wordt belicht aan de hand van de achtergrond van de initiatieven en de in dit onderzoek gehanteerde definiëring van een burgerinitiatief. Bewonersinitiatieven worden in dit onderzoek gezien in de sociale context van een buurt of wijk; als stelsel van relaties. Deze context komt aan bod door eerst de achtergrond van sociale netwerken te belichten, waarna verschillende soorten relaties worden besproken. Een relatie op zichzelf heeft nog geen waarde, omdat deze pas ontstaat als een individu deze aan de relatie toekent (Kadushin, 2012). Deze waarde van sociale relaties en het sociaal kapitaal wordt besproken in paragraaf 2.4. Dit gebeurt door het sociaal kapitaal van een individu en van een gemeenschap te belichten en de betekenisvolle onderdelen van sociaal kapitaal aan te geven.

Perkins, Hughey & Speer (2002; p. 36) stellen dat sociaal kapitaal teveel nadruk legt op de netwerken van individuen en niet op het individu zelf. Daarom is dit onderzoek gericht op het sociaal kapitaal van de initiatiefnemer in relatie tot het initiatief. Wat haalt de initiatiefnemer uit het burgerinitiatief en wat voegt deze initiatiefnemer toe aan het initiatief? Om dit goed te kunnen onderzoeken is gekozen om sociaal kapitaal te gebruiken, omdat het een duidelijk verband heeft tussen contacten met buurtbewoners en burgerbetrokkenheid (Lewicka, 2005). Sociaal kapitaal is veelomvattend, maar omvat niet alle aspecten van alle relaties met betrekking tot een burgerinitiatief. *Human capital* en *cultural capital* kunnen bijvoorbeeld ook bijdragen aan een initiatief. Deze vormen van *capital* worden nader toegelicht in paragraaf 2.4, maar eerst ligt de focus op burgerinitiatieven.

## 2.2 Burgerinitiatieven

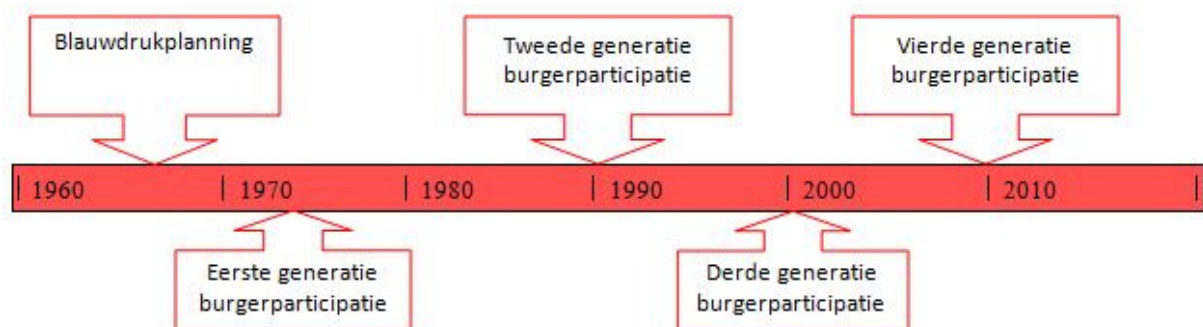
### 2.2.1 Achtergrond

Burgerinitiatieven zijn geen nieuw verschijnsel (Tonkens & Kroese, 2009); ze zijn ontstaan in de achttiende en negentiende eeuw, toen de overheid nog relatief weinig taken op zich nam en burgers zich verantwoordelijk voelden voor misstanden en onrecht in de maatschappij. De gegoede burger was zich bewust van de veranderende maatschappij en nam op steeds grotere schaal initiatieven om cultuur, 'de armen', onderwijs en zorg te helpen en/of te verbeteren (Mathijssen, 2005).

De overheid trok in ongeveer tweehonderd jaar steeds meer taken naar zich toe tot de verzorgingsstaat was volgroeid in de jaren zeventig (Fortuyn, 1983; p. 12). Putnam (2000) stelt dat men tegenwoordig meer op formele instituties en de wet leunt, waar men vroeger successen behaalde door wederkerige informele netwerken; door sociaal kapitaal. De laatste decennia wordt een oproep gedaan op de verantwoordelijkheid van de burger, zoals het noemen van de participatiesamenleving, waar "iedereen die dat kan, wordt gevraagd verantwoordelijkheid te nemen voor zijn of haar eigen leven en omgeving" (Troonrede, 2013).

De afgelopen decennia veranderde de manier waarop met burgerinitiatieven en actief burgerschap wordt omgegaan (Tonkens & Kroese, 2009). Deze omgang komt voort uit een continue paradigmaverschuiving. Een van deze paradigmaverschuivingen is de verandering van de houding van de overheid; van *government* naar *governance*. In de jaren zestig hanteerde de overheid een

vorm van blauwdrukplanning waarin weinig ruimte was voor onzekerheden en inspraak van overige actoren (de Roo & Voogd, 2004). De overheid nam de zorgen van burgers uit handen. In de jaren zeventig werd wettelijk geregeld dat burgers inspraak kregen, wat de eerste generatie burgerparticipatie wordt genoemd en is weergegeven in figuur 2.1. In de jaren tachtig en negentig verwachtte de overheid meer zelfredzaamheid en verantwoordelijkheid van de burger. Netwerken en inspraak genoten meer aandacht binnen plannen van de overheid, waarbij de overheid fungeert als één van de actoren in plaats van de leiding neemt. Deze interactieve beleidsvorming wordt de tweede generatie burgerparticipatie genoemd (Ministerie BZK, 2010). Tegelijkertijd deden zich andere, gerelateerde, paradigmaverschuivingen voor; zo veranderde de top-down gerichte benadering van planning op wijkniveau in de jaren zestig, waarin de overheid vanuit de bestuurlijke laag invloed had op ruimtelijke interventies, in de meer bottom-up gerichte wijkplanning in de jaren '90 en '00. Een bottom-up benadering houdt in dat de overheid met verschillende actoren overlegt om consensus te bereiken en inwoners op deze manier meer invloed hebben op het planningsproces (de Roo & Voogd, 2004). Sinds de jaren negentig verschuift de bottom-up benadering met het initiatief bij de overheid steeds meer naar het initiatief van burgers. Burgerinitiatieven staan bekend als de derde generatie burgerparticipatie (Ministerie BZK, 2010). Deze initiatieven zijn vaak door burgers gestarte kleinschalige projecten, waarbij de gemeente eventueel faciliterend optreedt (Drosterij & Peeters, 2011). Zo wordt actief burgerschap steeds meer gestimuleerd (WRR, 2003; p. 242) en stimuleren gemeenten burgerinitiatieven met budgetten en ondersteuning (Tonkens & Kroese, 2009).



Figuur 2.1: Tijdbalk ontwikkeling burgerparticipatie (eigen model)

De overheid heeft zich de afgelopen decennia ontwikkeld van 'regisseur' bij blauwdrukplanning tot 'facilitator' in de ontwikkelingsplanologie (de Roo & Voogd, 2004). Mede door deze terugtrekkende, maar betrokken rol van de overheid, wordt ruim baan gemaakt voor burgerinitiatieven. De trend van het initiatief van bewoners wordt nu doorgetrokken naar de vierde generatie burgerparticipatie; het burgerbestuur (Ministerie BZK, 2010). Op de participatieladder van Arnstein (1969), te zien in figuur 2.2, zijn verschillende vormen van burgerparticipatie weergegeven aan de hand van de mate van zelforganisatie. De eerste generatie burgerparticipatie valt onder *non-participation*; de tweede generatie wordt weergegeven bij *tokenism*; en de derde en vierde generatie bij *citizen power*. Dit onderzoek richt zich op burgerinitiatieven en valt dus in de categorie *citizen power*, wat wordt gezien als een sociaal ideaal. De overheid grijpt terugtrekking aan om op verantwoordelijkheid van burgers te wijzen, wat de nieuwe burgerlijkheid wordt genoemd (Drosterij & Peeters, 2011). Bovenstaande paradigmaverschuivingen in combinatie met zelfredzaamheid als sociaal ideaal resulteren in de *Big Society*; een concept wat de Britse overheid hanteert. In dit concept wordt de *civil society* aangedragen als oplossing voor problemen die de overheid en markt niet kunnen oplossen. Burgers

Niveau	Kenmerk	Vorm van burgerparticipatie
8	Citizen control	Citizen power
7	Delegated power	
6	Partnership	
5	Placation	Tokenism
4	Consultation	
3	Informing	
2	Therapy	Non-participation
1	Manipulation	

Figuur 2.2: Participatieladder (Arnstein, 1969)

interessant als het gaat om burgerinitiatieven, omdat de overheid haar bevoegdheden op het gebied van welzijn deels op burgers overdraagt en burgers op hun verantwoordelijkheid aanspreekt. Het beleid van de Nederlandse overheid komt overeen op het gebied van het stimuleren van sociale verantwoordelijkheid en het stimuleren en ondersteunen van burgerinitiatieven (WRR 2003; p. 254).

De aandacht voor de *civil society* en voor burgerinitiatieven is toegenomen. Burgerinitiatieven zijn een bijzondere vorm van *civil society*; waarvan de vorming van sociaal kapitaal verwacht wordt (Hurenkamp & Tonkens, 2011). Kleinschalige initiatieven worden verondersteld minimaal vijf maatschappelijke problemen te verlichten: “*de kloof tussen burgers en bestuur; integratie en gebrek aan sociale cohesie; sociale uitsluiting; consumentisme; en agressief en brutaal gedrag*” (Hurenkamp, Tonkens & Duyvendak, 2006; p. 10). In dit onderzoek zal de nadruk liggen op het sociaal kapitaal van initiatiefnemers dat nodig is om het initiatief te nemen.

De overheid kan burgerinitiatieven stimuleren, maar betrokken en verantwoordelijk burgerschap kan niet gecreëerd worden door de overheid (Chandler, 2000); burgers moeten het initiëren. In dit onderzoek wordt uitgegaan van de kracht van burgers en hun vermogen om initiatieven te nemen en te organiseren, in plaats van de benadering van burgerinitiatieven als vervanging van overheidstaken.

## 2.2.2 Definiëring burgerinitiatief

Burgerinitiatieven ontstaan meestal door acute problemen die burgers direct raken of behoeften van burgers in de lokale samenleving (Hurenkamp, Tonkens, & Duyvendak, 2006; p. 20&57). Een burgerinitiatief kan twee vormen aannemen: burgers kunnen zich wenden tot een burgerinitiatief om een onderwerp wat hen bezighoudt op de politieke agenda te zetten (Ministerie BZK, 2010). De tweede vorm zijn kleinschalige, maatschappelijk interessante initiatieven. Dit onderzoek heeft deze laatste vorm van burgerinitiatieven als onderwerp. Deze kleinschalige initiatieven zijn vooral gericht op leefbaarheid en solidariteit in de leefomgeving van de initiatiefnemers (Hurenkamp, Tonkens, & Duyvendak, 2006; p. 20).

Een burgerinitiatief wordt als volgt gedefinieerd: “*activiteiten en projecten die door (groepen) burgers zijn geïnitieerd, waarvan de uitvoering al dan niet wordt gesteund door de overheid*” (Nauta & Kooger, 2004 in: Tonkens et al., 2006). In dit onderzoek wordt deze definitie verrijkt met de ruimtelijke dimensie, waardoor hij al volgt zal luiden: “*activiteiten en projecten die door (groepen) burgers zijn geïnitieerd om de ruimtelijke kwaliteit van hun leefomgeving te verbeteren, en waarvan de uitvoering al dan niet wordt gesteund door de overheid*”. Deze activiteiten en projecten worden

vaak ingebed in een sociaal netwerk van (een groep) mensen, waarmee de sociale netwerken van deze mensen van belang zijn en van invloed zijn op het initiatief. De volgende paragraaf gaat verder in op deze sociale netwerken en hoe deze zijn opgebouwd.

## 2.3 Sociale netwerken

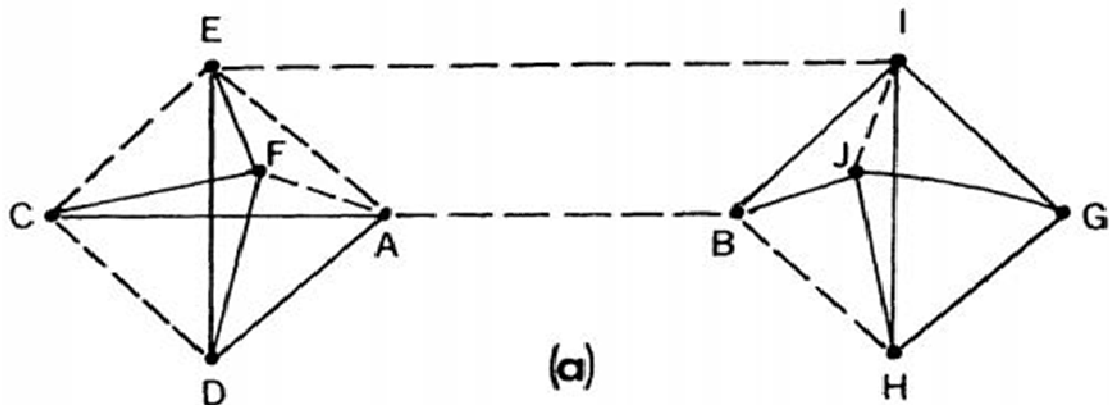
### 2.3.1 Achtergrond

Castells (1996) stelt dat netwerken uit een serie onderling verbonden knooppunten (nodes) bestaan. De structuur is open, zodat het netwerk zonder beperkingen nieuwe *nodes* kan ontwikkelen, mits deze *nodes* dezelfde communicatieve codes gebruiken, zoals dezelfde normen en waarden. Dit is een algemene weergave van sociale netwerken; ze zijn lastig te definiëren en te omvatten omdat ze niet tastbaar en eindig zijn. Wasserman & Faust (1994; p. 20) stellen dat een “*social network consists of a finite set or sets of actors and the relation or relations defined on them. The presence of relational information is a critical and defining feature of a social network*”. Dit betekent dat het alleen aanwezig zijn van de actoren en hun onderlinge relaties al een sociaal netwerk vormt. Sandström & Rova (2010) gaan wat verder en stellen dat netwerken worden gevormd door doelgerichte actoren die materiële of immateriële middelen nodig hebben (Scharpf 1978, Coleman 1990, Lin 2001 in: Sandström & Rova, 2010). Het uitwisselen van deze middelen zorgt voor contact tussen mensen en dus voor webben van sociale relaties (Rhodes and Marsh 1992, Elmore 1993, Thatcher 1998 in: Sandström & Rova, 2010). Kadushin (2012; p. 162) focust juist op de immateriële middelen die een sociaal netwerk voortbrengt. Hij formuleert het beginsel van een sociaal netwerk als de afweging tussen het comfort en de ondersteuning die individuen krijgen van hun dichte netwerken van sociale relaties, en de voordelen van het voorbijgaan aan deze lokale kringen om zo bruggen te bouwen tot andere werelden. Sociale netwerken hebben ook een keerzijde. Het negatieve effect van sociale netwerken is dat ze oneerlijk zijn en ze veroorzaken naast comfort ook uitsluiting, omdat individuen graag omgaan met anderen die op hen lijken (Engbersen, 2002). De ontstane netwerken zijn netwerken van mensen met dezelfde eigenschappen (Kadushin, 2012; p. 170). Putnam (2000; p. 23) noemt dit *bonding*: sociaal kapitaal dat gecreëerd wordt door een sterke groepsloyaliteit. De solidariteit en reciprociteit die komt kijken bij *bonding*, kan voor sociale ondersteuning voor individuen binnen het netwerk zorgen. *Bonding* heeft als keerzijde dat personen buiten deze groep afgestoten kunnen worden of zich buitengesloten voelen. *Bridging* is juist het samenkomen van een groep mensen met een verschillende achtergrond, wat leidt tot toegang tot nieuwe informatie. Vaak gebeuren *bonding* en *bridging* tegelijkertijd en vormt een groep op hetzelfde moment *bonding* sociaal kapitaal op één vlak, terwijl de groep op een ander vlak *bridging*. Het onderscheid tussen *bonding* en *bridging* heeft te maken met de verbindingen van individuen onderling (Putnam, 2000). De volgende paragraaf gaat verder in op deze verbindingen.

### 2.3.2 Sterke en zwakke verbindingen

Granovetter (1983) maakt een onderscheid tussen *strong* en *weak ties*. De sterkte van een *tie* is afhankelijk van vier factoren: tijd, emotionele intensiteit, intimiteit en wederkerigheid. Juist de kracht van zwakke verbindingen is zeer belangrijk in een netwerk. De zwakke verbindingen (*weak ties*) zijn de connecties van een individu met bijvoorbeeld kennissen. De sterke verbindingen (*strong ties*) zijn de verbindingen met bijvoorbeeld goede vrienden. Het netwerk van goede vrienden van het individu is vaak zeer dicht en dus kan de informatie binnen het netwerk beperkt worden door de

verbondenheid, in tegenstelling tot het netwerk met kennissen. Het dichte netwerk van het individu kent de zwakkere verbindingen niet altijd persoonlijk, maar alleen via het individu zelf. De kennissen



Figuur 2.3: De sterkte van zwakke verbindingen (Granovetter, 1973)

die samen de zwakke verbindingen van het individu vormen, hebben ieder ook een verschillend dicht netwerk om zich heen, wat figuur 2.3 weergeeft. Deze aparte dichte, netwerken zouden niet verbonden zijn zonder de zwakke verbindingen, dus als een relatie zich kenmerkt met een zwakke verbinding, vergroot de kans dat beide personen zich in verschillende sociale cirkels bevinden en daardoor toegang hebben tot verschillende informatie (Granovetter, 1973). Deze zwakke verbindingen worden getypeerd door het gebrek aan connecties en hebben in beperkte mate te maken met de vier bovengenoemde factoren (Kadushin, 2012; p. 29). Via de zwakke verbindingen bereikt informatie het individu, die anders ontoegankelijk zou zijn. Ook worden mede op deze manier sociale systemen geïntegreerd (Granovetter, 1983). Door te focussen op zwakke verbindingen kan de werkzaamheid van een netwerk beter in kaart worden gebracht, omdat de, voor een individu, nieuwe informatie zo zichtbaar gemaakt kan worden (Kadushin, 2012; p. 62).

De *closure theory* wordt juist gekenmerkt door het vertrouwen en samenwerking die sterke verbindingen met zich meebrengen. Het vertrouwen in het netwerk zorgt voor meer zekerheid en het streven naar gemeenschappelijke doelen wordt gemakkelijker met sterke verbindingen (Engbersen, 2002).

Lin (1999a) en Perkins, Hughey & Speer (2002) sluiten aan bij Granovetter en stellen dat gesloten netwerken goed zijn om middelen te behouden en te onderhouden, terwijl open netwerken met *bridges* gunstiger zijn voor het zoeken en verkrijgen van middelen. *Bridges* en zwakkere verbindingen zijn zeer belangrijk in netwerken, omdat zij informatie en invloedsstromen faciliteren. Gesteld kan worden dat hoe extensiever het netwerk is, hoe beter de toegang tot en het gebruik van sociale middelen kan zijn (Lin, 1999b). Ook Hurenkamp & Tonkens, 2011; p. 32) geven de relevantie van extensieve netwerken aan door te stellen dat moderne burgers niet zonder gemeenschappen, maar in extensievere gemeenschappen hun betrokkenheid willen ontwikkelen. Sandström & Rova (2010) hebben juist onderzocht dat heterogeniteit een voorwaarde is om een innovatief netwerk te creëren, maar dat de effectiviteit afhangt van de mate van dichtheid en samenhang van het netwerk. Deze verbindingen, ongeacht of het heterogene of homogeen zijn, geven samen op systematische wijze de infrastructuur van de sociale netwerken aan. Dit betekent niet automatisch dat een sociaal netwerk ook waarde heeft. Een sociale verbinding tussen twee personen kan voor door beide personen anders ervaren worden. De waarde van een sociale verbinding moet namelijk worden toegekend door de persoon van wie de verbinding is. De waarde kan toenemen als de kenmerken van

individuen in het netwerk verschillen, zoals leeftijd, geslacht, etniciteit en het soort relaties (sterke/zwakke verbindingen) (Burt, 2004; Gaag & Webber, 2008). De theorieën over sociaal kapitaal en de waarde van een sociale verbinding worden in paragraaf 2.4 besproken.

## 2.4 Sociaal kapitaal

### 2.4.1 Achtergrond

Een individu moet verbonden zijn met anderen om sociaal kapitaal te kunnen bezitten (Engbersen, 2002). Dit betekent dat sociale netwerken een voorwaarde zijn voor sociaal kapitaal. Sociaal kapitaal bestaat in verschillende vormen en de waarden die het produceert zijn zeer uiteenlopend (Kadushin, 2012; p. 181), waardoor het concept vaak verschillende betekenissen heeft en een vaag, betekenisloos concept wordt (Perkins, Hughey & Speer, 2002; p. 36). De globale betekenis van sociaal kapitaal is het totaal van netwerken, normen van wederkerigheid en plichtsbesef (Völker, 2005; p. 26). In de literatuur over sociaal kapitaal staat het idee centraal dat sociale netwerken waarde hebben (Putnam, 2000; p. 19). “*Social networks have value because they allow access to resources and valued social attributes such as trust, reciprocity, and community values*” (Kadushin, 2012; p. 164). Daarmee zijn informele contacten en interacties, deze genereren immers wederkerigheid, voorwaarden voor sociaal kapitaal (Kleinmans, 2005; p. 56).

Sociaal kapitaal wordt vaak gezien als het begrip dat de samenleving en *communities* bij elkaar houdt, omdat de algemene wederkerigheid die sociaal kapitaal impliceert een belangrijke voorwaarde is voor solidariteit en het ontwikkelen van algemeen vertrouwen. Deze algemene wederkerigheid betekent dat men hulp aan anderen ziet als sociale verplichting, zonder direct iets terug te verwachten (Kadushin, 2012; p. 176).

Er bestaan meer vormen van kapitaal dan sociaal kapitaal. Een voorbeeld is *human capital*, wat de waarde is van de vaardigheden, kennis en ervaring van één persoon. Sociaal kapitaal gaat juist over de toegang tot en het gebruik van *resources* in sociale netwerken (Lin, 1999a; p. 30). Sociaal kapitaal is op het individuele niveau volgens Lin (1999a) een verlengstuk van *human capital*, omdat individuen investeren in anderen met de verwachting een persoonlijk voordeel of persoonlijke winst te behalen. In dit onderzoek wordt *human capital* gezien als een individuele vorm van sociaal kapitaal en daarom is het een geschikte manier om de toegevoegde waarde van een burgerinitiatief aan het sociaal kapitaal van de initiatiefnemer te onderzoeken. *Human capital* kan vele vormen aannemen, zoals prestige en het verkrijgen van status. *Human capital* en sociaal kapitaal gedragen zich dikwijls complementair bij het verkrijgen van status. Als sociaal kapitaal weinig invloed heeft, dat heeft *human capital* meer invloed en andersom (Lin, 1999b). *Human capital* wordt in dit onderzoek dan ook geanalyseerd als factor voor het verkrijgen van sociaal kapitaal van initiatiefnemers. Een andere vorm is *cultural capital*, waaronder bijvoorbeeld kennis en educatie wordt verstaan (Lewicka, 2005; p. 383), waarop niet wordt gefocust. De lering die een initiatiefnemer eventueel trekt uit een initiatief, wordt onder *human capital* geschaard, omdat het bijdraagt aan de individuele eigenschappen van de bewonersinitiatiefnemer. Dit onderzoek op sociaal kapitaal, omdat het onderzoek gebaseerd is op sociale netwerken, burgerinitiatieven en de sociale relaties waarop ze gebaseerd zijn. Omdat deze sociale relaties de relaties van de initiatiefnemers zijn, zal ook het *human capital* een rol spelen bij de effecten van burgerinitiatieven voor de initiatiefnemers. De assumpties waarop sociaal kapitaal gebaseerd is, zijn dat actoren investeren in hun netwerk om in de toekomst

voordeel te behalen en dat netwerken *resources* hebben waar actoren voordeel (*human capital*) uit kunnen halen (Kadushin, 2012; p. 182). Ook dit onderzoek is gebaseerd op deze assumpties.

Nu de assumpties vast zijn gesteld, kan sociaal kapitaal gedefinieerd worden. Dit onderzoek beschouwt sociaal kapitaal als meer dan lidmaatschap van verenigingen, zoals Putnam (2000) deed, omdat dit voorbijgaat aan de informele netwerken waarin individuen betrokken zijn (Halpern, 2005; p. 205). Putnam (2000) stelt dat het sociaal kapitaal de afgelopen decennia is afgenomen, maar Völker (2005) noemt diverse studies die dit weerleggen. Burgers sluiten zich namelijk steeds minder aan bij belangenvertegenwoordigende ledenorganisaties, maar de totale inzet van mensen voor de maatschappij blijft via kleinere en kortere verbanden ongeveer even groot. Dit wil zeggen dat burgers niet minder actief zijn, maar dat minder actieve burgers de macht uit handen geven (Hurenkamp & Tonkens, 2011; p. 95).

Bourdieu (1985; p. 248) definieert sociaal kapitaal als *“the aggregate of the actual or potential resources which are linked to possession of a durable network of more or less institutionalized relationships of mutual acquaintance or recognition”*. Deze definitie omvat ook de potentiële *resources* die een netwerk heeft. In het belang van de concretisering van het onderzoek, wordt een meer werkbare definitie van sociaal kapitaal gehanteerd: *“resources embedded in social networks accessed and used by actors for actions”* (Lin, 2001).

Kennis over de *resources* is cruciaal om ze daadwerkelijk te kunnen benutten; het sociale netwerk functioneert als informatiekanal (Castells, 1996). Het verschil tussen potentieel te benutten *resources* in een netwerk en de daadwerkelijk benutte *resources* wordt door keuzes van de actor bepaald. Dit betekent dat sociaal kapitaal is ingebed in netwerk- en rationele keuzetheorieën (Kleinmans, 2005). Pas als een doel of belang in het spel is, wordt de stap gezet om de *resources* te gebruiken (Lin, 2001 in: Kleinmans, 2005). Hoe deze *resources* gebruikt worden, hoe de toegang tot de hulpmiddelen is verdeeld en welke rol het vertrouwen van initiatiefnemers speelt, wordt verduidelijkt in de volgende paragraaf.

#### **2.4.2 Resources en vertrouwen**

Wederkerigheid is een belangrijk onderdeel van sociale relaties en stoelt op het vertrouwen dat wanneer men iemand een gunst verleent, men deze op een bepaald moment van iemand terugkrijgt. Dit hoeft niet te betekenen dat men het direct terugkrijgt, en ook niet dat de gunst wordt verleend door dezelfde persoon waaraan hij verleend is (Kleinmans, 2005; p. 56). Deze (im)materiële gunst wordt een *resource* genoemd. Netwerk*resources* zijn *resources* die in het netwerk van een individu te vinden zijn. Bij *contactresources* schiet een derde actor te hulp; zij functioneren dus als gemobiliseerde *resources* (Lin, 1999a).

Niet iedereen heeft een gelijke toegang tot *resources*. Volgens Kadushin (2012; p. 175) hebben hogeropgeleiden over het algemeen toegang tot meer *resources*. Personen met meer vrienden en/of vrienden met verschillende achtergronden, kunnen betere resultaten uit hun netwerk halen omdat ze beter in staat zijn de juiste *resources* uit hun netwerk te halen. Dit gaat ook op voor netwerken op verschillende niveaus. Als een individu bijvoorbeeld zelf een minder uitgebreid netwerk heeft, maar hechte banden heeft met mensen met een groot netwerk, kan dit voordelig zijn voor het individu. Dit wordt de kracht van zwakke verbindingen genoemd (Granovetter, 1983). Aan de andere kant kunnen deze hechte banden juist weer zorgen voor uitsluiting en zo nemen de kansen op toegang tot veel



*resources* af (Kadushin, 2012 p. 182). Actoren kunnen op twee manieren toegang verkrijgen tot *resources*. Bij *homophilous ties*, relaties tussen gelijksoortige actoren met gelijksoortige *resources*, kunnen *resources* worden behouden door expressief te handelen: de actor erkent de eigenaar van de *resources* en de *resource*-zoekende actor krijgt sympathie. De andere manier komt vaak voor bij *heterophilous ties*, relaties tussen verschillende actoren met uiteenlopende netwerken en *resources*, waarbij andere of nieuwe *resources* worden gewonnen. Dit wordt in de volksmond 'netwerken' genoemd. Toegang tot *resources* kan op verschillende manieren verkregen worden: als uitkomst van een individueel netwerk, of als uitkomst van de *sense of community* (Kadushin, 2012; p. 165). Perkins, Hughey & Speer (2002; p. 37) benoemen de *sense of community* als "*an attitude of bonding, or mutual trust and belonging, with other members of one's group or locale.*" Gemeenschapsgevoel bevordert de informele controle omdat de buurtbewoners elkaar als ze iemand op een gedragfout aanspreken eerder zullen ondersteunen en belonen wanneer een deel van de buurt bestaat uit een gemeenschap (Putnam, 2000). Aan de andere kant kan te veel sociale controle juist de (toegang tot de) gemeenschap en (de toegang tot de) bepaalde *resources* uit individuele netwerken uitsluiten (Kadushin, 2012).

Onder de *sense of community* valt het onderling vertrouwen van een groep mensen (Perkins, Hughey & Speer, 2002). Onder vertrouwen wordt sociaal vertrouwen verstaan, wat het algemeen vertrouwen tussen mensen is en dus niet tussen (sociale of culturele) instituties. (Giddens, 1991; Granovetter, 1985; Luhmann, 1979 in: van Dam, Salverda & During, 2011; p. 22). Het gevoel van betrokkenheid bij de openbare ruimte in een buurt, en daarmee een toename in vertrouwen en wederkerigheid, kan vergroot worden door individuele bijdragen duidelijk zichtbaar te maken. De *sense of community* wordt dan belangrijker in een buurt in verhouding tot de anonimiteit en diversiteit van individuen. Dit kan gemeenschappelijke belangen, doelen en acties met zich meebrengen (Ostrom, 1990) of de informele controle stimuleren. Gemeenschappen waarin informele controle wordt uitgeoefend is de belangrijkste vorm van sociaal kapitaal in buurten (Völker, 2005; p. 18). Burgerinitiatieven kunnen op deze manier het sociaal kapitaal in een buurt beïnvloeden via de *sense of community* en een zichtbare bijdrage te leveren aan de buurt.

Sociaal kapitaal wordt in dit onderzoek bekeken op microniveau; als (instrumentele) hulpbron voor individuen. Sociale hulpbronnen worden in dit onderzoek beschouwd als bronnen van bekenden, welke de doelen van een individu helpen te bereiken (Völker, 2005; p. 9). Dat sociaal kapitaal op verschillende sociale niveaus aanwezig is, is te lezen in de volgende paragraaf.

### **2.4.3 Individueel en gemeenschappelijk sociaal kapitaal**

Sociaal kapitaal vindt plaats op verschillende niveaus, namelijk op individueel niveau en op groepsniveau. "*Sociaal kapitaal is tegelijkertijd een individueel en collectief goed*" (Kleinhans, 2005; p. 54). Op alle niveaus heeft sociaal kapitaal twee belangrijke consequenties: de investering in sociaal kapitaal, wat kan leiden tot meer sociaal kapitaal; en individueel sociaal kapitaal, wat kan leiden tot welzijn en klimmen op de sociale ladder. Anderzijds kan afnemend sociaal kapitaal overigens ook zorgen voor een grotere afname van sociaal kapitaal (Kadushin, 2012; p. 183). Sociaal kapitaal kan ook door verschillende niveaus heen functioneren; sociaal kapitaal van een gemeenschap kan het welzijn op individueel niveau beïnvloeden en vice versa (Kadushin, 2012; p. 162). Het is aanwezig in een buurt of *community* door bijvoorbeeld de collectieve *resources*. Sociaal kapitaal kan bestaan in

een buurt omdat de buurtbewoners door geografische ligging aan elkaar verbonden zijn, maar ook omdat het vertrouwen in elkaar aanwezig is en ze waarden delen (Kadushin, 2012; p. 164).

Op groepsniveau zorgt sociaal kapitaal ervoor dat een individu informatie heeft die actueel en te vertrouwen is. Wederzijds vertrouwen en wederzijdse verplichtingen komen voort uit groepsnormen, veelvuldige interactie, of allebei (Kadushin, 2012; p. 176).

Volgens Lin (1999a; p. 33) kan sociaal kapitaal zowel als een publiek goed als een individueel goed beschouwd worden, maar moet sociaal kapitaal, als onderdeel van een relatie, niet benaderd worden als een collectief goed zoals cultuur, normen en vertrouwen, omdat het dan niet meer kan functioneren zoals in individuele interacties en in de context van netwerken. In dit onderzoek zal sociaal kapitaal als een individueel goed worden beschouwd, omdat het om de relaties en het sociaal kapitaal van burgerinitiatiefnemers gaat en niet om het sociaal kapitaal van de gehele gemeenschap.

## 2.5 Conclusie

In dit hoofdstuk zijn burgerinitiatieven, sociale netwerken en sociaal kapitaal besproken aan de hand van achtergronden en definiëring. Met deze informatie kan een antwoord gegeven worden op de vraag wat burgerinitiatieven zijn en waarom burgerinitiatieven in theorie het sociaal kapitaal van initiatiefnemers beïnvloeden.

Burgerinitiatieven zijn *“activiteiten en projecten die door (groepen) burgers zijn geïnitieerd om de ruimtelijke kwaliteit van hun leefomgeving te verbeteren, en waarvan de uitvoering al dan niet wordt gesteund door de overheid”*, komen voort uit de sociale verantwoordelijkheid van initiatiefnemers en de terugtrekkende overheid stimuleert deze initiatieven. De verwachting van deze kleinschalige initiatieven is dat ze een aantal sociale kloven dichten, zoals sociale uitsluiting en een gebrek aan cohesie.

Sociaal kapitaal is gedefinieerd als *“resources embedded in social networks accessed and used by actors for actions”* en is gebaseerd op de assumpties dat actoren investeren in hun netwerk om in de toekomst voordeel te behalen en dat netwerken *resources* hebben waar actoren hun voordeel uit kunnen halen. De manier waarop toegang wordt verkregen tot deze *resources* is afhankelijk van het soort relatie van actoren en de mate van (algemeen) vertrouwen. Sociaal kapitaal, en toegang tot *resources*, kan verworven worden op individueel niveau en/of gemeenschappelijk niveau. Ook kan sociaal kapitaal beide niveaus doorkruisen. Verschillende soorten relaties kunnen dus verschillende soorten sociaal kapitaal creëren, afhankelijk van de (toegang tot) *resources*, het algemene vertrouwen en de betrokkenheid van derden bij die relaties.

Concluderend kan worden gesteld dat sociaal kapitaal afhankelijk is van een aantal aspecten, zoals de (toegang tot) *resources*, de betrokkenheid bij de buurt en het algemeen vertrouwen. Al deze aspecten hebben een sociale relatie ten grondslag, wat betekent dat sociale relaties en netwerken belangrijk zijn in het creëren en behouden van sociaal kapitaal. Burgerinitiatieven kunnen bijdragen aan sociaal kapitaal door de *sense of community* te beïnvloeden en een zichtbare bijdrage te leveren aan de buurt. Hoe burgerinitiatieven zich precies verhouden tot sociaal kapitaal en sociale netwerken behelst het volgende hoofdstuk. Ook zal de meetbaarheid van sociaal kapitaal aan de orde komen.

## **3. Sociaal kapitaal in relatie tot sociale netwerken bij burgerinitiatieven**

### **3.1 Inleiding**

In het vorige hoofdstuk zijn de begrippen ‘burgerinitiatieven’, ‘sociale netwerken’ en ‘sociaal kapitaal’ behandeld, maar hoe deze begrippen in verhouding tot elkaar staan wordt in dit hoofdstuk belicht. Eerst wordt sociaal kapitaal in het licht van de structuren van sociale netwerken gezet. Vervolgens wordt bekeken wat sociaal kapitaal nu precies met burgerinitiatieven te maken heeft en welke rol sociale netwerken bij deze relatie spelen. Dit resulteert in de factoren die van belang zijn om het sociaal kapitaal in de sociale netwerken rondom burgerinitiatieven te kunnen meten, welke worden weergegeven in een conceptueel model.

### **3.2 Sociaal kapitaal en sociale netwerken**

Zoals in het vorige hoofdstuk al wat naar voren is gekomen, is sociaal kapitaal ingebed in en sterk verstrengeld met sociale netwerken; sociaal kapitaal kan dus niet bestaan zonder sociale relaties. Andersom kunnen sociale relaties ook niet bestaan zonder sociaal kapitaal, omdat de relatie een stroom van (non-)materiële *resources* is (Wasserman & Faust 1994; p. 4). Deze waarde die aan de relatie wordt gehecht is het sociaal kapitaal. Verschillende sociale relaties kunnen weergegeven worden in een netwerk. Deze netwerken zorgen voor de toegang tot sociaal kapitaal en de productie ervan (Kleinmans, 2005; p. 55). Volgens Onyx & Bullen (2000) gaat sociaal kapitaal meer over directe en persoonlijke relaties tussen mensen en gebeurtenissen dan over meer formele contacten met bijvoorbeeld overheden. Volgens hen betekent dit dat mensen zich in hun dagelijks leven niet direct betrokken voelen bij overheidsbeleid. Dit beleid is niet onbelangrijk, maar men voelt zich meer betrokken bij informele relaties.

Sociaal kapitaal bestaat op veel verschillende niveaus in netwerken, maar heeft op ieder niveau twee belangrijke uitwerkingen: namelijk de investering van sociaal kapitaal en individueel sociaal kapitaal. De investering kan leiden tot meer sociaal kapitaal, omdat in het netwerk van de individu wordt geïnvesteerd. Individueel sociaal kapitaal stimuleert het individuele welzijn. Ook kunnen (de gevolgen van) sociaal kapitaal in verschillende niveaus doorwerken (Kadushin, 2012; p. 162). Zo kan (een investering in) individueel sociaal kapitaal via het sociale netwerk doorwerken in het welzijn van een bepaalde groep mensen, bijvoorbeeld via een burgerinitiatief.

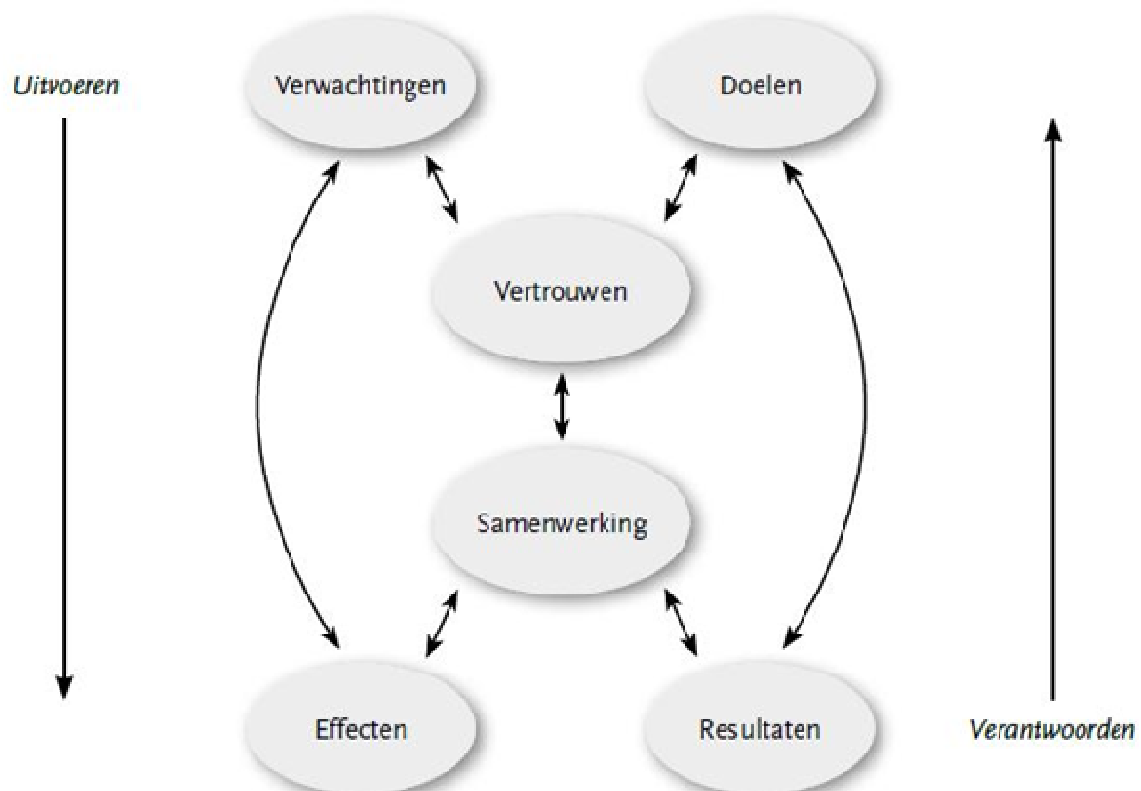
### **3.3 Sociaal kapitaal en burgerinitiatieven**

In de vorige paragraaf is gesteld dat sociaal kapitaal in verschillende niveaus kan doorwerken. Zo kan het sociaal kapitaal van een initiatiefnemer het welzijn van een bepaalde groep verbeteren. Sociaal kapitaal is één van de vormen van *capital* die invloed kunnen hebben op initiatieven, *human capital* en *cultural capital* hebben namelijk ook invloed. Zoals in het vorige hoofdstuk is beargumenteerd, wordt *human capital* benaderd als één van de factoren van sociaal kapitaal bij burgerinitiatieven.

Burgerinitiatieven kunnen gezien worden als een resultaat van netwerkvorming; zij komen vaak voort uit de behoefte van (een groep) mensen om iets te verbeteren, of een individu dat andere mensen nodig heeft om het initiatief te laten slagen. Burgerinitiatieven kunnen ook sociaal kapitaal genereren; wanneer individuen initiatieven nemen, komt een binding met andere individuen tot stand (Chandler, 2000). Burgerinitiatieven kunnen dus gezien worden als generator én uitkomst van sociaal kapitaal en vormen daarmee een voorbeeld van de structuratietheorie van Giddens (1986). Deze theorie wordt in paragraaf 3.4 verder toegelicht. Sociale netwerken zijn een middel om het

sociaal kapitaal vorm te geven, dus impliceert sociaal kapitaal dat sociale netwerken waarde hebben (Kadushin, 2012; p. 162).

De stappen die een burgerinitiatief doorgaans doorstaat, waarbij sociaal kapitaal een rol kan spelen, worden beschreven in figuur 3.1. Een initiatiefnemer heeft bepaalde verwachtingen en een bepaald doel met zijn idee. Door andere partijen bij het project te betrekken, wordt een vertrouwensband gecreëerd waarbij de doelen en verwachtingen eventueel worden bijgesteld door invloed van de nieuwe partijen. De initiatiefnemer baseert zich bij samenwerking met andere partijen zich op een vertrouwensband. De resultaten zijn de (on)gerealiseerde doelen van het initiatief en de effecten staan symbool voor de invloed die teweeg is gebracht, waar van tevoren geen rekening mee was gehouden. De 'verantwoording' geeft de verantwoordelijkheid van de initiatiefnemer weer tegenover de context waarin het initiatief is gestart, bijvoorbeeld de gemeenschap van buurtbewoners (van Dam, Salverda & During, 2011).



*Figuur 3.1 Stappenplan burgerinitiatief (van Dam Salverda en During, 2011; p. 19)*

In tabel 3.2 wordt een typologie van verschillende soorten burgerinitiatieven en soorten contact weergegeven. Als lichte initiatieven benoemen Hurenkamp, Tonkens en Duyvendak (2006) situaties waarbij weinig contact wordt onderhouden binnen het initiatief en met de buitenwereld, zoals activiteiten rond een website of een op zichzelf staande vereniging. Onder netwerkende initiatieven verstaan zij organisaties of initiatieven waar weinig bindend kapitaal bij betrokken is, maar relatief veel overbruggend kapitaal. Coöperatieve initiatieven bestaan juist uit veel bindend kapitaal, maar weinig overbruggend kapitaal. Federatieve initiatieven bestaan uit veel onderling contact en veel contact met de buitenwereld; veel bindend en overbruggend kapitaal.

	Veel extern contact (verweven)	Weinig extern contact (zwevend)
Veel intern contact (hecht)	Federatieve initiatieven	Coöperatieve initiatieven
Weinig intern contact (los)	Netwerkende initiatieven	Lichte initiatieven

Tabel 3.2 Typen burgerinitiatieven (Hurenkamp, Tonkens & Duyvendak, 2006)

Sociaal kapitaal kan dus in verschillende vormen voorkomen bij burgerinitiatieven, zowel *bonding* als *bridging*. Ook kan sociaal kapitaal burgerinitiatieven negatief of positief beïnvloeden en kunnen burgerinitiatieven het sociaal kapitaal laten toe- of afnemen. Sociaal kapitaal en burgerinitiatieven hebben dus op sommige vlakken een wederkerige relatie met elkaar.

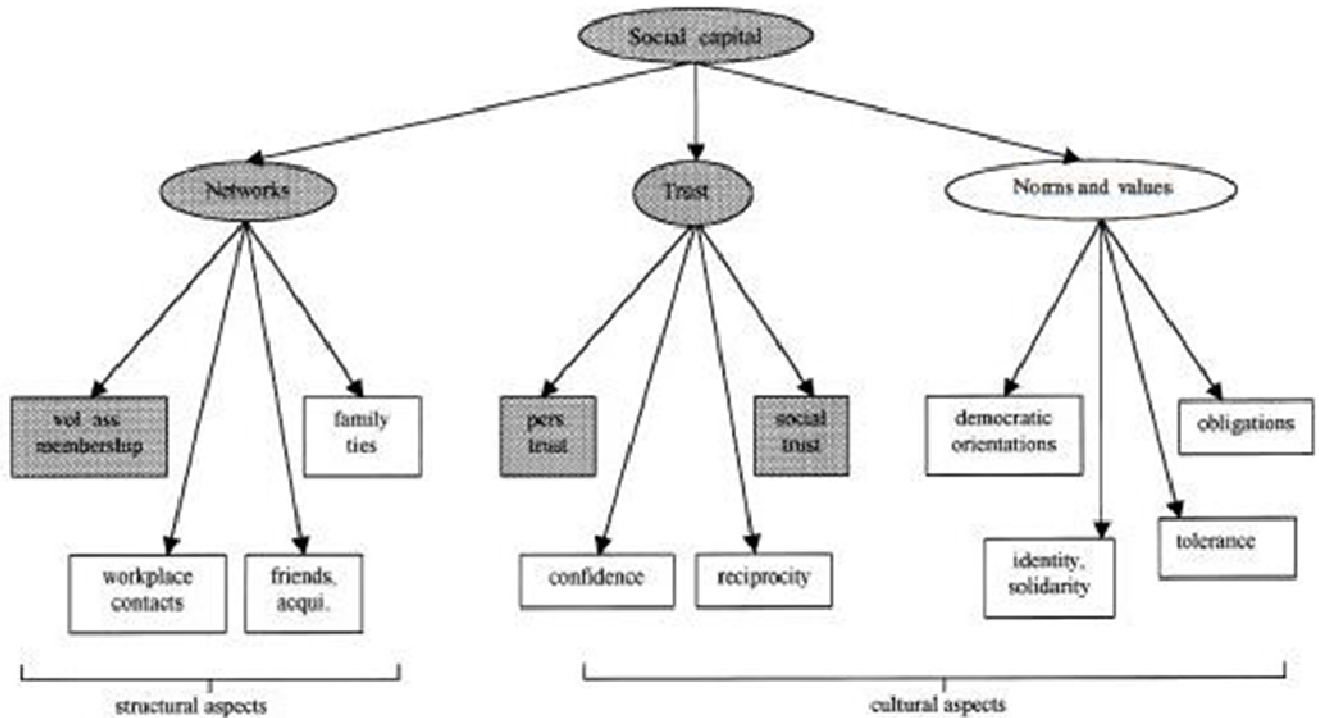
### 3.4 Sociale netwerken en burgerinitiatieven

Sociaal kapitaal omtrent burgerinitiatieven is verweven in sociale netwerken. Deze sociale netwerken kunnen invloed hebben op burgerinitiatieven, maar burgerinitiatieven ook op sociale netwerken.

Sandström & Rova (2010; p. 3) geven een verklaring tussen het gedrag van actoren en sociale netwerken: *“Proponents for a network approach consider these webs or networks as decisive because they affect actors’ behavior. Thus, the purpose, interest, and resources of the participating actors are likely to affect performance. At the same time, the specific features of the relational webs also matter for the turnout.”*

Deze wederzijdse beïnvloeding van gedrag van actoren en de structuren van sociale netwerken wordt door Giddens (1986) in de structuratietheorie omvat. Het biedt een verklaring voor de verhouding van menselijk gedrag ten opzichte van haar omgeving. Volgens Giddens hebben de structuur (*structure*) en het gedrag (*agency*) een wederkerige en causale relatie. Giddens gaat uit van een dynamisch mensbeeld, waarbij de mens voortdurend in ontwikkeling is. Ook de omgeving is dynamisch, waarbij mens en omgeving op elkaar reageren. De verandering in de omgeving is zowel de oorzaak als het resultaat van het gedrag van de mens. Het gedrag van de mens, een burgerinitiatief, beïnvloedt de sociale omgeving, bijvoorbeeld het sociale netwerk, wat de structuur is. Tegelijkertijd beïnvloedt een verandering in het sociale netwerk het menselijk gedrag en wordt de relatie wederkerig. Zo wordt het sociale netwerk ook een instituut (Granovetter 1985, 1992 in: Sandström & Rova, 2010) en bestaat een voortdurende relatie tussen netwerk en gedrag; tussen een netwerk en zijn context; en tussen een netwerk en het resultaat (Marsh and Smith 2000)”. in Sandström & Rova, 2010). Een voorbeeld van deze relatie is een bewonersinitiatief dat ontstaan is door inspiratie van een ander initiatief dat geslaagd is om de openbare ruimte te verbeteren. Door middel van een burgerinitiatief wordt een probleem behalve gesignaleerd, ook aangepakt. Dit kan ertoe leiden dat derden ook geïnspireerd worden om initiatieven te nemen om de kwaliteit van de lokale samenleving te verhogen (Civiq, 2006 in: Hurenkamp, Tonkens & Duyvendak, 2006; p. 57). Deze inspiratie kan via een sociaal netwerk verlopen. Naast een stimulerende werking, beïnvloeden netwerken de kwaliteit van samenwerkingsprocessen en beïnvloeden netwerken dus ook burgerinitiatieven. Netwerken zijn dus belangrijke variabelen voor succes en falen van bijvoorbeeld burgerinitiatieven (Sandström & Rova, 2010; p. 2).

De onderdelen van sociale netwerken om de relatie tussen burgerinitiatieven en sociaal kapitaal weer te geven zijn *resources*, contact, vertrouwen en de betrokkenheid van derden. Deze begrippen zijn gebaseerd op figuur 3.3. In dit figuur zijn de componenten en aspecten waaruit sociaal kapitaal bestaat, en is gebaseerd op vele onderzoeken, samengevat en de grijze componenten geven weer



Figuur 3.3: Model om sociaal kapitaal te meten (bron: Van Deth, 2010)

waar de focus ligt van de meeste onderzoeken naar de meetbaarheid van sociaal kapitaal (Van Deth, 2010).

Netwerken worden in dit model weergegeven door banden met familie, vrienden en collega's. In dit onderzoek zal het netwerk worden afgebakend binnen de buurt. Het zal dus vooral om de banden en contacten met buurtgenoten gaan en wordt 'contact' genoemd. De *voluntary association membership* focust in dit onderzoek op buurtinitiatieven en deze factor van sociaal kapitaal is dus de spil waar het onderzoek om draait.

*Resources* zijn een noodzakelijkheid voor sociaal kapitaal en zijn dus nauw verbonden met alle de aspecten van sociaal kapitaal. Toch worden *resources* in dit onderzoek apart behandeld, om zo te kunnen ontdekken of *resources* als apart aspect een bijdrage kan leveren aan het sociaal kapitaal van zowel de initiatiefnemer als het initiatief zelf. De structurele aspecten van sociaal kapitaal, *resources* en contact, worden weergegeven als 'soort relatie' in het conceptueel model (figuur 3.4). De culturele aspecten van sociaal kapitaal, zoals vertrouwen spelen ook een rol. Het vertrouwen is in paragraaf 2.4.2 besproken en dit belangrijke aspect zal ook gelden als één van de factoren die geanalyseerd worden. Het vertrouwen betekent het vertrouwen van de initiatiefnemer in zijn/haar sociale omgeving (*personal trust*) en om de *sense of community* (*social trust*). Zoals besproken in hoofdstuk 2 valt ook de algemene wederkerigheid onder het sociale vertrouwen. Normen en waarden zijn van belang en kunnen worden onderverdeeld in de betrokkenheid van de buurt (*democratic orientations*) en gedrag (*obligations, tolerance, identity & solidarity*). De identiteit en

solidariteit wordt in dit onderzoek op buurtniveau geschaard onder gedrag, maar op individueel niveau, wat een initiatiefnemer uit het initiatief haalt, zal het gaan om *human capital*. Omdat *human capital* en sociaal kapitaal zich complementair gedragen bij het verkrijgen van status, wordt *human capital* meegenomen als factor in de relatie tussen het sociaal kapitaal van initiatiefnemers en hun burgerinitiatief. Als sociaal kapitaal weinig invloed heeft op het verkrijgen van status, dan heeft *human capital* meer invloed en andersom. Het gedrag en *human capital* worden beide gezien als effecten van burgerinitiatieven, omdat de verwachting is dat deze factoren pas beïnvloed worden gedurende het initiatief.

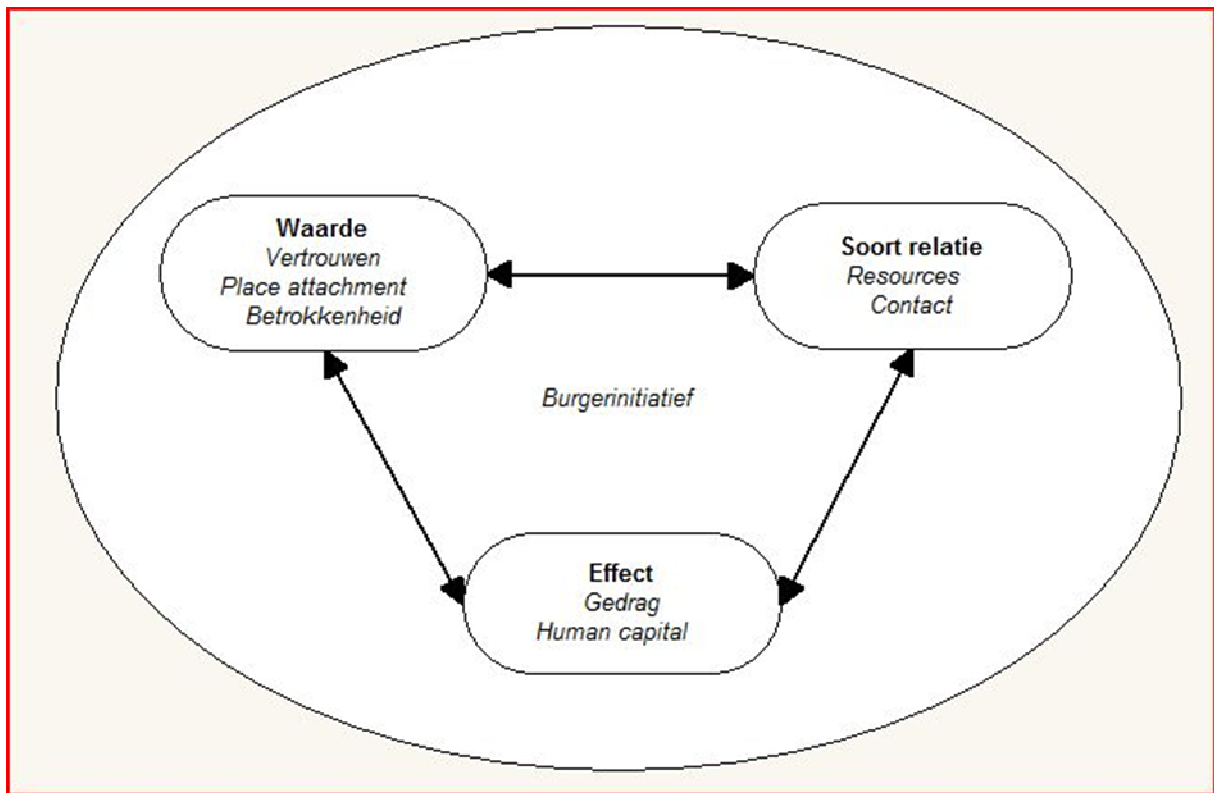
Dan mist het model in figuur 3.3 nog een essentiële factor van sociaal kapitaal bij burgerinitiatieven: de *place attachment*. Deze factor komt niet naar voren uit de literatuur over bewonersinitiatieven en wordt in dit onderzoek toegevoegd aan het model. *Place attachment*, een emotionele band met een plaats, kan namelijk ook tot een burgerinitiatief leiden omdat mensen op een voor hen betekenisvolle plaats eerder tot actie overgaan om een plaats bijvoorbeeld te verbeteren (Manzo & Perkins, 2006; p. 14). De binding met deze plek zorgt dat men op deze plaats blijft en het beschermen. Tevens kan dit leiden tot het investeren van tijd, geld en energie in het verbeteren van zaken waarover men ontevreden is (Lewicka, 2005; Perkins, Hughey & Speer, 2002; p. 41). De resultaten van *place attachment* zijn meer dan alleen fysiek; het brengt mensen met dezelfde belangen direct of indirect bij elkaar (Perkins, Hughey & Speer, 2002; p. 42). Dit kan invloed hebben op sociale netwerken en het sociaal kapitaal. De suggestie uit de literatuur is dat gezamenlijke actie beter tot zijn recht komt als men een emotionele band met de plaats en zijn inwoners ontwikkelt (Manzo & Perkins, 2006).

### **3.5 Conclusie**

In dit hoofdstuk zijn de relaties tussen sociaal kapitaal, sociale netwerken en burgerinitiatieven aan bod gekomen om de volgende vraag te kunnen beantwoorden: *Hoe leidt een burgerinitiatief in theorie tot toegevoegde waarde voor het sociaal kapitaal van burgerinitiatiefnemers en andersom?*

Sociale netwerken zijn een voorwaarde voor sociaal kapitaal en sociaal kapitaal is ingebed in deze netwerken. Op ieder niveau kan onderscheid worden gemaakt tussen investeringen in sociale netwerken en sociaal kapitaal; en individueel sociaal kapitaal, wat het individuele welzijn beïnvloedt. Sociaal kapitaal kan op verschillende niveaus doorwerken.

Sociaal kapitaal en burgerinitiatieven hebben een wederkerige relatie, omdat ze elkaar beïnvloeden als *structure* en *agency*. Dit gebeurt op verschillende manieren: via de mate van vertrouwen, het aantal en soort *resources*, de betrokkenheid van derden, *human capital*, het gedrag en het soort contact wat bij burgerinitiatieven voorkomt.



Figuur 3.4 Conceptueel model (eigen model)

Ook *place attachment* kan deze relatie beïnvloeden, omdat een emotionele binding met een plaats voor investeringen in deze plek kan zorgen. Andersom kan de band versterkt worden na investeringen. Sociaal kapitaal is ingebed in sociale netwerken en deze begrippen kunnen niet zonder elkaar bestaan; sociaal kapitaal en burgerinitiatieven hebben een wederkerige relatie met elkaar; en sociale netwerken zijn de arena waarin burgerinitiatieven genomen worden, maar worden ook gecreëerd door burgerinitiatieven. Burgerinitiatieven en sociaal kapitaal beïnvloeden elkaar dus via sociale netwerken en verschillende componenten binnen deze netwerken: vertrouwen, *resources*, het contact, *place attachment* en de mate van betrokkenheid van derden. Door het algemene vertrouwen en wederkerigheid in deze netwerken zal een gegeven gunst vaak niet op dezelfde manier bij dezelfde persoon terugkomen. Bovenstaande bevindingen leiden tot het conceptuele model in figuur 3.4. Nu de factoren om sociaal kapitaal te onderzoeken onderscheiden zijn, kan dit onderzocht worden in de praktijk. Hoofdstuk 4 beschrijft de methodologie voor het empirische onderzoek, waarna in hoofdstuk 5 de resultaten worden besproken aan de hand van de factoren in figuur 3.4.



## 4. Methodologie

### 4.1 Inleiding

In dit onderzoek worden verschillende methoden toegepast. Zo is gestart met een literatuurstudie om kennis te verwerven over burgerinitiatieven, sociale netwerken, sociaal kapitaal en de onderlinge relaties tussen deze begrippen. De resultaten van het empirisch onderzoek worden uiteindelijk in de context van de behandelde literatuur geplaatst. Zo wordt duidelijk welke toegevoegde waarde de resultaten van dit onderzoek hebben aan de literatuur over sociaal kapitaal.

### 4.2 Empirisch onderzoek

Om de onderzoeksvraag te kunnen beantwoorden zijn kwalitatieve data vereist, omdat het gaat om de beleving van een burgerinitiatiefnemer en zijn/haar verschillende soorten relaties met betrekking tot het initiatief en het sociaal kapitaal van die relaties. Het gaat dan om de beleving van betrokkenen, welke het best onderzocht kan worden met kwalitatieve data (Baarda et al., 1997). Om de sociale relaties met betrekking tot het burgerinitiatief in kaart te brengen, worden semigestructureerde interviews gehouden. Tijdens de interviews mogen initiatiefnemers zelf hun verhaal vertellen. Zo komen de aspecten die zij zelf het belangrijkste vinden vanzelf naar voren. Het interview begint dus met een vorm van *storytelling* (Flowerdew & Martin, 2005). Als nog niet alle aspecten van het conceptueel model uit hoofdstuk drie behandeld zijn met *storytelling*, worden over de resterende aspecten open vragen gesteld. Deze interviews zijn erop gericht om de sociale relaties aan het licht te brengen die initiatiefnemers hebben beïnvloed bij het initiëren en realiseren van hun project. Andersom zullen ook de relaties aan bod komen die zijn ontstaan gedurende het burgerinitiatief en die de initiatiefnemer hebben beïnvloed.

Initiatiefnemers worden geïnterviewd voor dit onderzoek, maar ook sleutelfiguren worden benaderd als initiatiefnemers. Dit betekent dat mensen die zeer betrokken zijn geraakt in dit onderzoek ook worden gezien als initiatiefnemers. Dus niet alleen de geestelijke vaders van initiatieven worden geïnterviewd, maar ook mensen die vanuit een wat later stadium betrokken zijn geraakt en de kar trekken, omdat deze mensen in zo'n mate betrokken zijn dat zij op de hoogte zijn van de sociale netwerken rondom het initiatief en deze relaties kunnen weergeven. Ook professionals zijn als het goed is op de hoogte van de relaties van een initiatief, maar zij zijn bewust niet geïnterviewd gedurende dit onderzoek, omdat in de literatuur vaak gefocust wordt op hun standpunten en handelingswijzen, waardoor de beleving van initiatiefnemers niet goed uit de verf komt.

Het opbouwen van onder andere vertrouwen en gezamenlijke normen, wat bouwstenen zijn van sociaal kapitaal, is een lang proces en kan daarom niet gedurende dit onderzoek geobserveerd worden. Ik heb gekozen om initiatiefnemers naar hun beleving te vragen van het vertrouwen in de wijk, gezien vanuit hun initiatief. Onder andere op deze wijze wordt het sociaal kapitaal en het tot stand komen van het initiatief belicht. De focus ligt dan op het gedrag van initiatiefnemers. Omdat *structure* en *agency* elkaar beïnvloeden (Giddens, 1986) zal niet alleen het gedrag van initiatiefnemers worden belicht, maar zal dit in de context van sociale netwerken en sociaal kapitaal worden geplaatst. Hierbij wordt de buurt gezien als een stelsel van sociale relaties, zoals al in de inleiding is vermeld.

Om alle relaties met betrekking tot het initiatief te verduidelijken, wordt gebruikt gemaakt van *ego-centered network mapping*. Dit wordt in paragraaf 4.3 verder toegelicht. De focus ligt op de relaties

van initiatiefnemers. Dit betekent dat zij bepalen welke relaties zij belangrijk en welke zij minder belangrijk vinden. Omdat het hun netwerk is, is hun perceptie van de relaties belangrijk. Dit wil niet zeggen dat de relaties ook waarheidsgetrouw weer worden gegeven, maar wel volgens de ervaringen van de initiatiefnemers. Omdat dit onderzoek de beleving van initiatiefnemers onderzoekt, wordt uitgegaan van *framing theory*. Dit betekent dat personen zelf betekenis geven aan een stroom gebeurtenissen (Chong & Druckman, 2007). Alleen de beïnvloeding van het sociaal kapitaal op het burgerinitiatief wordt onderzocht, en andersom. Om het onderzoek af te bakenen, het aantal sociale relaties te beperken en het sociaal kapitaal meetbaar te houden, wordt alleen het sociaal kapitaal van initiatiefnemers en sleutelfiguren behandeld, zonder andere actieve bewoners te interviewen.

### **4.3 Het meten van sociaal kapitaal bij burgerinitiatieven**

Sociale netwerken spelen een belangrijke rol in dit onderzoek. Omdat een sociaal netwerk moeilijk op te maken is in een verhaal, worden initiatiefnemers niet alleen geïnterviewd. Om sociaal kapitaal in een perspectief te kunnen stellen en te kunnen illustreren, brengt de initiatiefnemer zijn/haar netwerk omtrent het initiatief in kaart.

Het sociaal kapitaal van de bewonersinitiatiefnemer staat centraal in dit onderzoek, dus is het logisch om een netwerkvorm te kiezen waar één persoon centraal staat. Sociale netwerken die een individu centraal stellen, zien het netwerk als een omgeving die kansen of beperkingen biedt voor individuele actie (Wasserman & Faust, 1994; p. 4). *Ego-centered network mapping* wordt gebruikt om het sociale netwerk van één persoon te visualiseren, waarin deze persoon centraal staat (Hintermair, 2009; p. 300). In dit onderzoek wordt deze methode ter illustratie en als hulpmiddel gebruikt om de relaties rondom een bewonersinitiatief beter in kaart te brengen. Het gaat niet om het netwerk van een persoon in zijn totaliteit, maar alleen om het netwerk van de initiatiefnemer in relatie tot het initiatief. De initiatiefnemer zal worden gevraagd de personen te tekenen waarmee hij contact heeft gehad omtrent het burgerinitiatief. Zo kan gemakkelijk over deze personen en de bijbehorende relaties worden gepraat en concrete vragen worden gesteld. Deze weergave van het netwerk wordt *personal network visualization* genoemd. Deze methode wordt gebruikt om inter-personele zaken te onderzoeken en weer te geven, omdat het een perspectief biedt die niet met een andere methode kan worden omvat (McCarthy et al, 2007; p. 159).

Ook wordt gevraagd of personen buiten het persoonlijke netwerk een bijdrage hebben geleverd aan het initiatief en wat deze dan was. Ook wordt belicht of het initiatief heeft bijgedragen aan het sociaal kapitaal van de initiatiefnemer en in welke zin. Uiteraard wordt deze netwerkmethode gecombineerd met het verhaal dat initiatiefnemers uit zichzelf vertellen. Door weinig gerichte vragen te stellen en mensen zelf te laten vertellen, kan uit het verhaal ook al een groot deel van de nadruk worden opgemaakt.

### **4.4 Verantwoording interviews**

Bij de werving van interviews is bewust gekozen voor *snowballing*, waarbij de ene geïnterviewde de volgende aanraadt (Flowerdew & Martin, 2005), in combinatie met geïnterviewden die op een andere manier worden benaderd. In totaal zijn zeven interviews gehouden, waarvan drie tot stand kwamen via *snowballing*. De overige vier kwamen tot stand door directe benadering. Na zeven interviews, waarvan een groot deel *storytelling* was, was de strekking van de verhalen van initiatiefnemers duidelijk en kwamen de verhalen op veel punten overeen. Bij de selectie van de initiatieven is gelet op een sterke sociale component in combinatie met de wil om wat te veranderen

in de fysieke en/of sociale omgeving. De initiatiefnemers zijn benaderd om te praten over hun initiatief, waarbij is aangegeven dat het ging om de sociale relaties met betrekking tot hun initiatief.

In de Baarsjes zijn een aantal initiatiefnemers geïnterviewd. Dit is een wijk in Amsterdam welke sinds een aantal jaar in opmars is en waar *gentrification* plaatsvindt (Veldboer, Bergstra & Kleinhans, 2011). Het afgelopen decennium is een hoop veranderd. Dit komt ook tot uiting in de initiatieven en misschien liggen deze initiatieven zelfs ook ten grondslag aan deze verandering.

Er is voor gekozen om mensen hun verhaal te laten doen en de fysieke ruimte als context en instrument wordt beschouwd om het project te laten slagen. De context van het onderzoek wordt afgebakend door het sociale netwerk van de initiatiefnemer. Op deze manier staat het burgerinitiatief als project, samen met de initiatiefnemer, centraal in dit onderzoek. De sociale omgeving van initiatiefnemers wordt benaderd als een instrument om het initiatief in te voltooien en als toneel om sociale relaties aan te gaan, volgens de structuratietheorie van Giddens. Alle onderzochte initiatieven zijn gesitueerd binnen de ringweg in Amsterdam, om zo ook het onderzoeksgebied af te bakenen. Tonkens et al. (2006) hebben al veel onderzoek naar burgerinitiatieven in Amsterdam gedaan en ter aanvulling is dit onderzoek naar sociaal kapitaal van initiatiefnemers in hetzelfde gebied gedaan. Om de (sociale) context van de cases niet teveel op elkaar te laten lijken, liggen de geselecteerde cases in verschillende buurten. De resultaten die voortkomen uit deze interviews, worden in het volgende hoofdstuk behandeld.

## 5. Resultaten

### 5.1 Inleiding

In de vorige hoofdstukken is de relatie tussen sociaal kapitaal en bewonersinitiatieven onderzocht en geplaatst in de context van sociale netwerken. Bewonersinitiatieven en sociaal kapitaal beïnvloeden elkaar op verschillende wijzen. De aspecten die naar voren kwamen, zijn het vertrouwen, de resources, het contact, *place attachment*, de betrokkenheid van bewoners, de sociale controle en gedrag; en de persoonlijke voordelen van de initiatiefnemer. In dit hoofdstuk zal aan de hand van de resultaten uit interviews met initiatiefnemers een verdere verduidelijking worden gezocht van de toegevoegde waarde van de relatie tussen bewonersinitiatieven en sociaal kapitaal, in de context van sociale netwerken. Deze verduidelijking zal gestructureerd worden aan de hand van de bovengenoemde aspecten.

Het eerste aspect dat de relatie tussen sociaal kapitaal en bewonersinitiatieven beïnvloedt, is het vertrouwen. Zoals eerder besproken, kan het vertrouwen het persoonlijk en algemeen vertrouwen beslaan. Deze onderdelen worden besproken in de volgende paragraaf.

### 5.2 Vertrouwen

Met het nemen van een bewonersinitiatief, wordt het sociaal kapitaal in een buurt beïnvloed, zoals beschreven is in hoofdstuk 3. De buurt is weergegeven als een stelsel van sociale relaties, zoals in hoofdstuk een is aangegeven. De eerste factor die een rol speelt is het vertrouwen. Uit de interviews kwam naar voren dat vertrouwen een zeer grote rol speelt binnen deze relatie. Daarom is het interessant om te kijken welke verandering het initiatief teweegbrengt in het sociaal kapitaal en het vertrouwen dat de initiatiefnemer heeft. Alle initiatiefnemers noemen het begrip vertrouwen in hun verhaal over hun initiatief (Interview A, B, C, D, E, F, G; 2014). De verwoording van de initiatiefnemers verschilt. Sommigen noemen het vertrouwen in de wijk (Interview D, F; 2014) en/of het vertrouwen in vrijwilligers en buurtgenoten (Interview C, D, E; 2014). Het vertrouwen in de wijk wordt gebruikt om het vertrouwen te verwoorden dat het initiatief uitstraalt in de wijk en op haar bewoners (Interview D, F; 2014), terwijl het vertrouwen in vrijwilligers en buurtgenoten juist het persoonlijk vertrouwen van de initiatiefnemer in de mensen om hen heen weergeeft (Interview C, D, E; 2014). Het laatste is een algemeen vertrouwen om het gemeenschapsgevoel te versterken met behulp van actieve buurtgenoten. Om dit te bereiken, is bijvoorbeeld een wijk safari georganiseerd, waarbij bezoekers van buiten de wijk achterop de scooter gingen bij jongens uit de buurt en zo werden rondgeleid door de wijk. *“Het is mooi dat als je achterop de scooter gaat zitten bij een jongen die de buurt goed kent, je je armen om hem heen moet slaan en volledig moet vertrouwen dat het allemaal goed gaat; je legt letterlijk meteen contact”* (Interview C, 2014). De initiatiefnemer stimuleert dan het leggen van contacten die voor het initiatief niet bestonden.

Een andere initiatiefnemer probeert het gemeenschapsgevoel te versterken op de lange termijn. Zij organiseert een festival voor mensen met diverse achtergronden met als doel ze bij elkaar te brengen. *“Dat daar iets plaatsvindt wat al die mensen aantrekt en dat ze dat met elkaar kunnen delen. Dat maakt de drempel volgens mij ook lager, of haalt hem zelfs weg op lange termijn, om iets met elkaar te delen”* (Interview E, 2014). Door een gedeelde ervaring te creëren, weergegeven in figuur 5.1, wordt gepoogd het gemeenschapsgevoel in de wijk en het algemene vertrouwen tussen bewoners te vergroten.

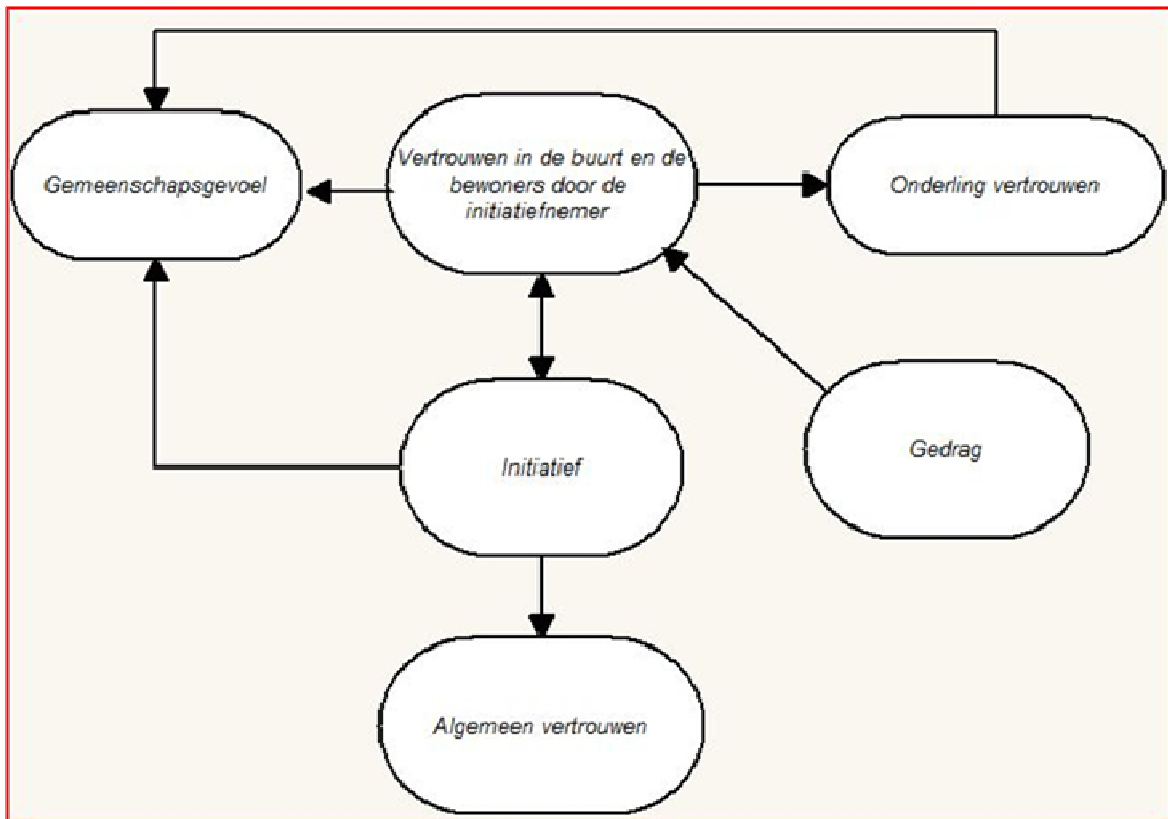


Figuur 5.1: Buurtbewoners delen een ervaring (Bron: Westival, 2013)

Dat naast het algemeen vertrouwen het groepsgevoel vergroot kan worden door initiatieven in de buurt te ontplooiën, wordt aangegeven in interview D (2014). *“Mensen voelen zich überhaupt meer met de buurt verbonden door de initiatieven in de buurt. (...) Sinds ik actief ben geworden in de buurt heb ik zoveel mensen leren kennen en het verbindt. Het verbindt echt.”* Tegelijkertijd geeft dit ook de uitstraling van een initiatief in de wijk weer; volgens de initiatiefnemer voelen de bewoners zich door verscheidene initiatieven meer verbonden.

Het vertrouwen dat een initiatiefnemer uitstraalt op zijn omgeving, kan ook van belang zijn bij het nemen van een initiatief (Interview D, F; 2014). Zo is een latere buurtinitiatiefnemer begonnen als eerste café-eigenaar in de wijk, welke op dat moment niet als een vooraanstaande wijk werd gezien. *“Ik kende iedereen en dat is natuurlijk een hele belangrijke rol (...) Ik stond daar de hele dag en dat straalde ook vertrouwen uit”* (Interview F, 2014). Het gemeenschapsgevoel kan toenemen door een zichtbare algemene waarde te creëren. *“Mensen vonden het leuk dat iemand een café opende en dat iemand het vertrouwen in de wijk toonde dat zij ook hadden”* (Interview F, 2014). Later zijn in de betreffende wijk - en mede door deze initiatiefnemer - verschillende projecten gestart om het gemeenschapsgevoel en het gevoel van veiligheid te vergroten. Dit project laat zien dat het uitstralen van persoonlijk vertrouwen in de wijk kan leiden tot een versterkt gemeenschapsgevoel.

Het vertrouwen in een buurt kan ook een andere wending nemen, zoals geïllustreerd wordt in interview B (2014). Negatieve opmerkingen van buurtgenoten hebben ervoor gezorgd dat het *“blinde vertrouwen er wel vanaf is”* bij de initiatiefnemer. Niet alleen het vertrouwen van een initiatiefnemer in een buurt kan afnemen, maar ook het vertrouwen tussen actieve bewoners. Als een project groter wordt en misschien wel te groot, wordt het onderling vertrouwen tussen actieve buurtbewoners getest. Actieve bewoners kunnen schrikken van de toenemende verantwoordelijkheden. *“Mensen schrikken daarvan, dus je moet mensen wel begeleiden; sommigen zaten daar niet op te wachten. Ik ben de voorzitter van het bestuur en ik administreer, maar de mensen moeten mij wel vertrouwen. Er moet een soort vertrouwen opgebouwd worden, maar dat ligt niet voor de hand. Die rol verandert heel erg. Van een soort gezellige buurtvergadering naar een soort administratief beheercomplex”* (Interview F, 2014).



*Figuur 5.2: Vertrouwen als factor (eigen model)*

In figuur 5.2 worden de bovenstaande relaties met betrekking tot het vertrouwen weergegeven. Zo kan de buurt het vertrouwen dat een initiatiefnemer in de buurt heeft, laten toenemen of juist verminderen, bijvoorbeeld door het gedrag van buurtbewoners. Op de relatie tussen het gedrag van de buurt en het initiatief wordt verder ingegaan in paragraaf 5.7. Andersom is het mogelijk dat het vertrouwen dat een initiatiefnemer in een buurt toont, ook opgepakt wordt door de buurt en het gemeenschapsgevoel beïnvloedt, maar dit hoeft niet te gebeuren. Ook speelt het onderling vertrouwen dat initiatiefnemers constateren bij de actieve bewoners een rol. Dit kan toe- of afnemen naarmate het initiatief vordert. Het gemeenschapsgevoel kan gecreëerd worden door bijvoorbeeld een bepaalde plek in de buurt zichtbaar en belangrijk te maken, om zo *place attachment* te tonen of creëren. De volgende paragraaf gaat verder op dit onderwerp in.

### **5.3 Place attachment**

In dit onderzoek staat het sociaal kapitaal bij bewonersinitiatieven centraal. In hoofdstuk 2 kwam naar voren dat emotionele banden met plaatsen kunnen stimuleren tot actie, omdat mensen gemotiveerd zijn om plaatsen die belangrijk voor hen zijn, te beschermen of te verbeteren. Ook in de interviews werden plekken of ‘de buurt’ vaak genoemd in relatie tot het nemen van het bewonersinitiatief (Interview A, C, D, E, F, G; 2014). Het grootste deel van de onderzochte initiatieven kwam voort uit verbondenheid met een buurt en/of plek (Interview A, C, D, E, F; 2014). Dit is echter niet noodzakelijk, want de behoefte om een initiatief te nemen kan een zoektocht naar een geschikte plek starten (Interview B, G; 2014). Ook een combinatie van de benadering van plekken is mogelijk; de verbinding van een initiatiefnemer met een plek zorgt dat hij/zij deze plek geschikt vindt (Interview E, 2014).

De verbondenheid van een initiatiefnemer met de betreffende plek kan voortkomen uit de historie van die plek (Interview A, C; 2014) of de waarde die een initiatiefnemer hecht aan de plek vanwege een persoonlijke verbondenheid, bijvoorbeeld omdat hij/zij ernaast woont (Interview A, D, E, F; 2014). Diverse geïnterviewden gaven aan dat het feit dat zij dichtbij het plein wonen, maakt dat zij het plein zich eigen hebben gemaakt: *“Het Mercatorplein is mijn tweede woonkamer”* (Interview E, 2014) en *“Ik woon om de hoek en ik kende dit plein, was verliefd op dit plein en vond dit het mooiste plein van Amsterdam-West”* (Interview F, 2014).

Een plek is niet alleen van belang bij het nemen van een initiatief, maar ook gedurende en na het initiatief kan de beleving van een plek beïnvloed worden. Dit betekent dus dat de omgeving de mens kan beïnvloeden, maar de mens ook zijn omgeving. Dit is in hoofdstuk 3 besproken als de structuratietheorie van Giddens. In een paar interviews (Interview C, D, E; 2014) werd deze veranderende beleving van een plek benoemd als ‘wat teruggeven aan de buurt’ en dit speelt vooral een grote rol bij initiatieven die worden genomen vanuit de verbondenheid met een plek. Dit ‘teruggeven aan de buurt’ gebeurt op verschillende manieren. Één manier is de buurt wat identiteit geven (Interview D, 2014) door een straat op te knappen of door middel van een kunstprogrammering mensen met elkaar in contact te laten komen en met dezelfde kunst de buurt uit te nodigen (Interview C, 2014).



*Figuur 5.3: Place attachment (eigen model)*

Een andere wijze is het veranderen van het imago van de buurt (Interview E, F; 2014), bijvoorbeeld het imago van een plein als beruchte plek voor drugshandel veranderen in een broedplaats voor de buurt (Interview F, 2014). Na afloop van een ander initiatief zeiden vrijwilligers: *“Ik heb nu een heel ander gevoel bij het plein als ik mijn boodschappen ga doen. Het is mijn plein, of ons plein geworden. Ik ken nu iedere hoek van het plein en ik weet wat ermee mogelijk is. Het is echt een deel van mij geworden, ik ken deze plek nu; ik bewoon het”* (Interview E, 2014). Behalve dat een plek wordt ‘teruggegeven aan de buurt’, kan het initiatief ook de *place attachment* van de initiatiefnemer beïnvloeden. *“Ik heb veel leuke mensen leren kennen en ik voel me daardoor hier nog meer thuis. Dit is mijn plek, dit is het kloppende hart van de Baarsjes, maar mijn hart ligt daar ook”* (Interview E, 2014). Een bewonersinitiatief kan de *place attachment* van de initiatiefnemer vergroten, maar ook verminderen. Zo heeft een geïnterviewde initiatiefnemer het gevoel dat ze wel een initiatief zou willen nemen, *“maar niet in deze buurt vooral (...) Ik vind het niet zo leuk qua saamhorigheid”* (Interview B, 2014). Dit betekent dat het gevoel dat de initiatiefnemer krijgt van de reacties van buurtbewoners de *place attachment* van de initiatiefnemer kan beïnvloeden.

Figuur 5.3 geeft schematisch de resultaten van de interviews op het gebied van *place attachment* met betrekking tot bewonersinitiatieven weer. Het initiatief en de verbondenheid met de plek hebben volgens de interviews invloed op elkaar. Bij het nemen van een initiatief speelt *place attachment* een grote rol, door bijvoorbeeld de historie van de plek en

de verbondenheid van de initiatiefnemer met de plek.

Als ‘wat terugdoen voor de buurt’ een van de doelen van het initiatief is, is het belangrijk om de buurt ook bij het initiatief te betrekken. Hoe de betrokkenheid van de buurt van invloed is op de relatie tussen de initiatiefnemer en het sociaal kapitaal, wordt in de volgende paragraaf aangegeven.

## 5.4 Betrokkenheid

De betrokkenheid van buurtbewoners bij een initiatief heeft invloed op de beschikbaarheid van hulpmiddelen, zoals in hoofdstuk 3 is besproken aan de hand van de *democratic orientation* uit figuur 3.3, als onderdeel van de normen en waarden van sociaal kapitaal. In de praktijk onderzoekt deze factor of, en hoe een initiatief geworteld is in de buurt.

Iedere initiatiefnemer pakt zijn/haar initiatief anders aan en dit resulteert ook in een uiteenlopende mate van betrokkenheid van derden. Bij alle initiatieven is het stadsdeel betrokken geweest (Interview A, B, C, D, E, F, G; 2014). Echter, de rol van het stadsdeel verschilt. Bij sommige initiatieven is het stadsdeel vrij aanwezig (Interview A, B, C, D, G; 2014) en bij andere initiatieven wordt, door de initiatiefnemers zelf, nadruk gelegd op deelname van buurtbewoners aan het initiatief (Interview C, D, E, F; 2014). De betrokkenheid van het stadsdeel wordt in paragraaf 5.5 besproken; in deze paragraaf wordt gefocust op de betrokkenheid van buurtbewoners bij het initiatief. Soms worden buurtbewoners vooral betrokken bij het uitvoeren van het initiatief (Interview B, D; 2014). Bij andere initiatieven geldt het resultaat, meer dan het proces, als aanwinst voor de buurt en worden de buurtbewoners weinig tot niet betrokken tijdens het proces, maar bijvoorbeeld wel tijdens een opening (Interview G, 2014). Toch wordt bij het nemen van een initiatief vaak om de input van de bewoners gevraagd en wordt deze ook meegenomen (Interview A, C, D, E, F; 2014).

De respondenten betrekken buurtbewoners om bijvoorbeeld een ontwerp te checken en/of input te leveren voor een project (Interview A, D, E, F; 2014). Het leveren van input kan het doel zijn van het project; een initiatief nemen samen met bewoners (Interview D, F; 2014) of het project kan aan hen voorgelegd worden om te kijken wat hun mening is (Interview A, 2014). Andere initiatieven gaan wat verder in het betrekken van de buurt en stellen dat hun initiatief “*van de buurt, maar ook voor de buurt*” is (Interview E, 2014) en willen iets “*teruggeven aan de buurt*” (Interview D, 2014). Bij het ‘teruggeven aan de buurt’ wordt niet altijd gekeken naar het bestaande aanbod van initiatieven in de buurt, maar sommige initiatieven doen dat wel door samen te werken met al bestaande initiatieven (Interview E, 2014) of door te kijken wat het huidige aanbod is en te kijken waar het initiatief aan kan vullen, zodat mensen niet overvraagd worden (Interview C, 2014). “*Ik heb eigenlijk met iedereen gepraat, dus ik ken ze nu allemaal; er is een soort netwerkje ontstaan*” (Interview C, 2014). Dit netwerk helpt dit initiatief om “*organisch*” te “*wortelen in de buurt*” (Interview C, 2014). Zo wordt geprobeerd om de buurtgenoten die nog niet actief met het project bezig zijn, te betrekken bij het initiatief en andere bewoners.

Het ‘wortelen in de buurt’ gebeurt zowel bij actieve en inactieve buurtgenoten via-via. Bij inactieve buurtgenoten kan dit zijn door bijvoorbeeld behoeftes af te nemen in de buurt (Interview C, 2014) of de plannen voor verandering door buurtbewoners te laten checken (Interview A, 2014). Bij een actieve “*core crew*” (Interview E, 2014) is het gemakkelijker om via-via te wortelen en zo het netwerk uit te breiden, omdat men al enthousiast is over het project en graag anderen wil betrekken. “*Daardoor heb ik er veel mensen leren kennen en veel positieve reacties gehad, ook tijdens het*

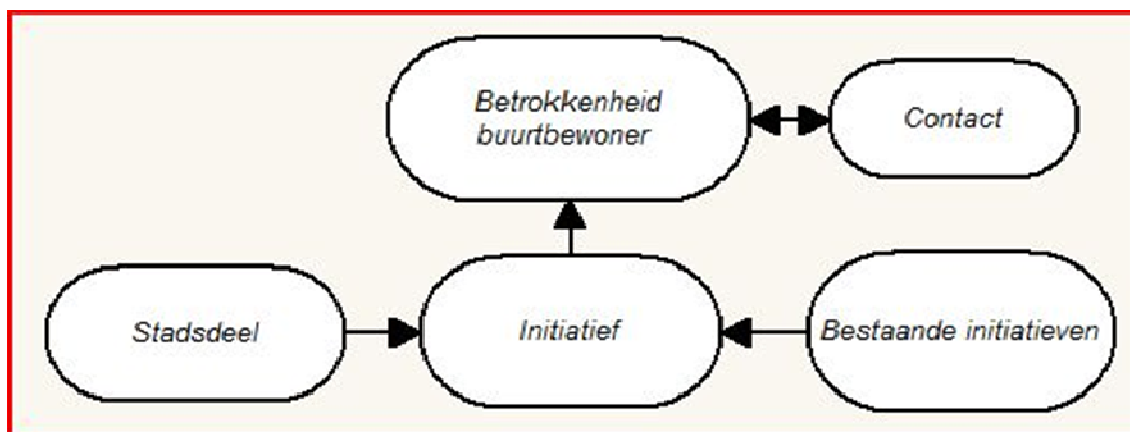


*festival zelf van het publiek. Ik heb veel contacten opgedaan en een netwerkje gecreëerd in de buurt”* (Interview E, 2014).

Een andere manier is om de actieve groep buurtgenoten uit te dagen en goed te luisteren naar de feedback van vrijwilligers, zodat een *“groepsenergie ontstaat”* (Interview E, 2014). *“Dan hebben mensen ook echt het gevoel dat ze wat hebben bijgedragen en dan wordt het wat meer hun ding. (...) Wij willen dat mensen hier wat uit kunnen leren en ervaringen kunnen delen. Zo kunnen ze andere mensen ook wat leren; het is een soort chain”* (Interview E, 2014). Zo worden individuele bijdragen zichtbaar gemaakt door *“vrijwilligers een taak te geven waar ze zelf verantwoordelijk voor zijn en zelf hun eigen doel bereiken”* (Interview E, 2014). Dit komt overeen met het gevoel van betrokkenheid bij de openbare ruimte in een buurt, dat vergroot kan worden door individuele bijdragen duidelijk zichtbaar te maken, zoals omschreven in hoofdstuk 3. Het project blijft een uitdaging voor buurtbewoners die betrokken blijven en samen een netwerk creëren. Ook het ontstane netwerk wordt aangegeven in het interview: *“Ik werk met een groep waar al diepe vriendschappen en zelfs koppels zijn ontstaan”* (Interview E, 2014).

Deze wijk, de Baarsjes, is zeer veranderd in het afgelopen decennium, zoals in hoofdstuk 4 al is aangegeven. Juist deze verandering *“geeft een gevoel van we moeten en we willen het ook vooral met elkaar doen en we moeten elkaar niet tegenwerken”* (Interview E, 2014). In deze groepsenergie staat groepsloyaliteit centraal en dit is dus een vorm van *bonding*. Dit kan als keerzijde hebben dat buitenstaanders zich uitgesloten voelen. Echter, omdat alleen initiatiefnemers zijn geïnterviewd, kan dit niet aangetoond worden. Tegelijkertijd wordt ook *gebridged*, omdat de groep bestaat uit diverse nationaliteiten en culturen (Interview E, 2014).

In figuur 5.4 worden de bovenstaande relaties gecombineerd met de verbanden die worden gelegd in paragraaf 5.5 over ‘het contact’.



*Figuur 5.4: Betrokkenheid en contact als factor (eigen model)*

Uit de interviews is naar voren gekomen dat het ‘wortelen’ in de buurt helpt de buurt bij het initiatief te betrekken, bewoners uit te dagen en zich betrokken te laten voelen. Uit de wat formelere contactvorm, bijvoorbeeld door formele inspraak van bewoners, kwam niet naar voren dat bewoners zich ook meer betrokken voelen. De vorm van contact speelt ook een grote rol, zoals deze in paragraaf 5.5 uiteengezet zal worden.

## 5.5 Contact

Naast de betrokkenheid van de buurtbewoners bij een initiatief, is ook de vorm van contact van het initiatief met de buurt van belang voor het sociaal kapitaal van initiatiefnemers én voor de sociale relaties met betrekking tot het initiatief. Dit is in hoofdstuk 3 beschreven aan de hand van het conceptueel model (figuur 3.4), waarin de contactvorm symbool staat voor verschillende netwerken.

De vorm van contact van de initiatieven met de omgeving varieert van vrij formeel naar zeer informeel. De contactvorm is onder te verdelen in drie aspecten, namelijk contact met de minder betrokken buurtbewoners; onderling contact met actieve bewoners; en contact met gemeente of stadsdeel en andere instanties. Deze drie vormen van contact kunnen naast elkaar bestaan en een verschillende ervaringen oproepen (Interview A, B, D; 2014). Zo kan het contact met het stadsdeel stroef verlopen, terwijl het contact met de buurt is verbeterd en het mensen *“absoluut bij elkaar gebracht heeft”* (Interview A, 2014).

Toch hebben initiatiefnemers in het begin vaak moeite met het contact met het stadsdeel (Interview A, B, D; 2014). Het wordt ervaren als formeel, (Interview A, B, D; 2014) soms zelfs vervelend (Interview B, 2014) of men voelt zich niet serieus genomen (Interview A, 2014). Als wordt aangegeven dat een of meerdere ambtenaren van het stadsdeel enthousiast worden op persoonlijk of professioneel vlak, wordt de houding van initiatiefnemers tegenover het stadsdeel ook milder en soepeler (Interview C, D, F; 2014), omdat het dan gemakkelijker wordt om dingen voor elkaar te krijgen.

Veel initiatiefnemers proberen buurtgenoten bij hun project te betrekken door ze via-via en één op één te benaderen (Interview B, C, E, F; 2014).

Een deel van de initiatiefnemers hebben de contacten omtrent hun initiatief weergegeven in netwerken. Brewer & Yang (1994) geven aan dat wanneer mensen vrij namen mogen noemen, zij de neiging hebben om personen uit dezelfde sociale context te groeperen. Dit is ook terug te zien in de netwerken van de geïnterviewden. Ook zij zijn begonnen met het tekenen van de personen waar zij het meeste mee te maken hebben gehad tijdens hun initiatief (Interview A, D, E, F; 2014). De één focust meer op de professionelen die met het initiatief te maken hadden, zoals ambtenaren en uitvoerders van het stadsdeel (Interview A, D, F; 2014), terwijl een ander juist de nadruk legt op de bewoners uit de buurt (Interview E, 2014). Er zijn te weinig netwerken getekend om hier conclusies uit te trekken, maar het lijkt erop dat wanneer er veel contact met het stadsdeel benodigd was om het initiatief uit te kunnen voeren, de initiatiefnemers meer nadruk op het stadsdeel en de ambtenaren legden in hun illustraties. Opvallend is ook dat de samenwerking met andere initiatieven of niet genoemd wordt (Interview A, D, 2014) of als laatste genoemd wordt (Interview E, F; 2014). Deze illustraties geven een interessante weergave van de perceptie van de initiatiefnemers en deze methode is wellicht iets om te gebruiken in verder onderzoek naar bewonersinitiatiefnemers.

Zo bestaan dus verschillende vormen van contact, van formeel tot informeel. De overeenkomst tussen de geïnterviewde initiatiefnemers is dat de meeste initiatiefnemers niet meteen positief tegenover het stadsdeel stonden, maar toen een ambtenaar enthousiast werd over het initiatief werden de initiatiefnemers ook milder. Initiatiefnemers leggen ook verschillende accenten op de contacten. De één focust meer op buurtbewoners en daarmee het sociale component van het

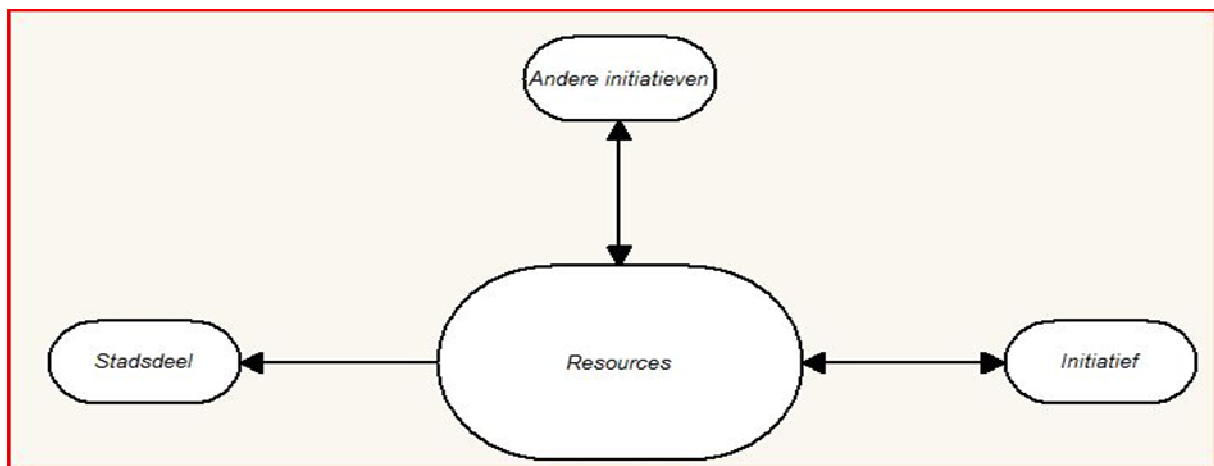
initiatief en de ander legt meer focus op de uitvoerende, praktische kant van het initiatief, waar een rol voor het stadsdeel is weggelegd.

Uit bepaalde vormen van contact kunnen verschillende resources vloeien. Deze worden in de volgende paragraaf weergegeven.

## 5.6 Resources

Bij sociaal kapitaal horen naast de vorm van contact ook de *resources* in een sociaal netwerk. Deze *resources* kunnen van de initiatiefnemers zijn en bijdragen aan het succes of falen van een initiatief. Omgekeerd kan ook het initiatief nieuwe *resources* genereren en toevoegen aan het netwerk van de initiatiefnemer. Zoals in hoofdstuk 3 al weergegeven is, zijn *resources* van belang omdat het de verbinding vormt tussen actoren en waarde geeft aan de sociale netwerken.

*Resources* met betrekking tot buurtbewoners werden weinig genoemd door de initiatiefnemers. Dit betekent niet dat ze niet aanwezig zijn, maar dat initiatiefnemers weinig nadruk leggen op *resources* van buurtbewoners. Een paar geïnterviewden gaven aan dat zij bijna geen hulp hadden gehad van derden uit hun netwerk, behalve van het stadsdeel (Interview D, G; 2014). Expliciet noemen initiatiefnemers *resources* vooral in relatie tot het stadsdeel; als het stadsdeel ter sprake kwam in de interviews, refereerden initiatiefnemers wel naar *resources*, zoals geld (Interview A, F, G; 2014). Een initiatiefnemer benoemt dat hij een ‘fixer’ binnen de gemeente nodig had. “Iemand die intern dingen voor je fixt” (Interview F, 2014). Hij bedoelt dat je bij een initiatief iemand nodig hebt die weet “waar de mazen van de overheid” (Interview F, 2014) zijn en die binnen de overheid contacten kan maken waarmee je weer verder kunt: “zij hebben dat geld gevonden, dat had ik nooit kunnen vinden natuurlijk” (Interview F, 2014).



Figuur 5.5: Resources als factor (eigen model)

Naast het stadsdeel worden buurtbewoners genoemd als contacten die bijdragen aan het initiatief, maar de geïnterviewden leggen weinig nadruk op de (im)materiële gunsten die zij van hen ontvingen en beschouwen deze misschien als vanzelfsprekend. Zo is de input van kinderen nodig om samen een moestuin te onderhouden (Interview B, 2014) of hebben basisschoolleerlingen en andere buurtbewoners input geleverd voor muurschilderijen (Interview D, 2014). De sleutelfiguren noemden deze vaak niet expliciet en als ze werden genoemd, werden de actief betrokkenen vaak als groep genoemd: “Het is een groep van los-vaste buurtbewoners die mee schoffelen en meewerken op ad hoc basis. De ene keer is dat schoffelen, de andere keer is dat koffiezetten; dat is heel vrijblijvend” (Interview F, 2014).

Andere initiatiefnemers proberen de inactieve buurtbewoners te betrekken bij het initiatief door *resources* te vragen (Interview C, G; 2014): “Wat wij doen is bijvoorbeeld de benodigde wasmachines voor het hostel hier in de buurt kopen. Via deze meneer bereiken wij ook weer zijn vrouw etc. (...) We willen alles eigenlijk heel laagdrempelig aanbieden, zodat mensen zich ook welkom voelen. Dus we kopen eerst bij ze en dan bouwen we een relatie met ze op” (Interview C, 2014).

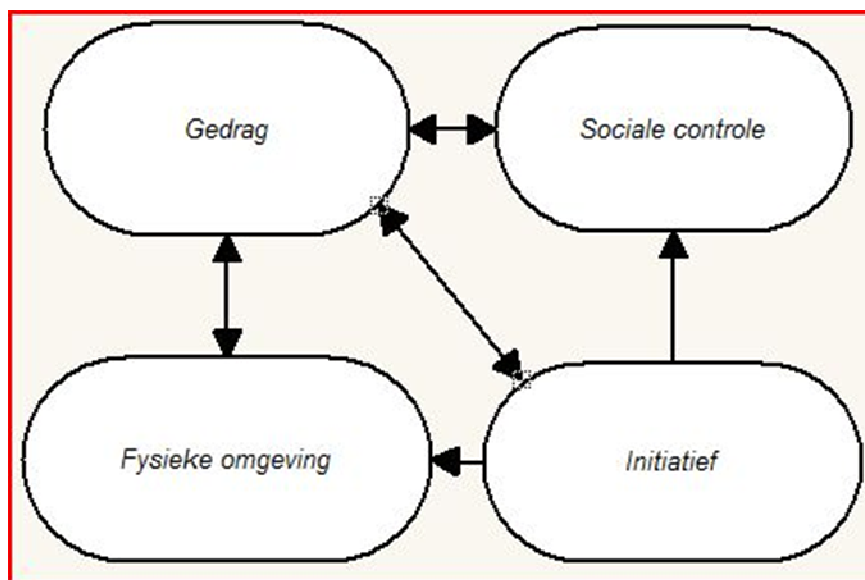
De *resources* uit de samenwerking met andere initiatieven werden door een paar geïnterviewden expliciet genoemd (Interview E,F; 2014) en staan schematisch weergegeven in figuur 5.5. Er worden diensten uitgewisseld vanuit professioneel oogpunt, zoals de festivalorganisator die filmmateriaal samenstelt voor een ander initiatief (Interview C, E; 2014) of de vormgever van het ene initiatief die helpt met de vormgeving van het pop-up park (Interview F, 2014). Ook materialen en vergaderruimten worden uitgewisseld tussen initiatiefnemers (Interview C, 2014).

De initiatiefnemers noemen de *resources* bijna niet expliciet, maar impliciet wordt duidelijk dat *resources* invloed hebben op het initiatief. De meest concrete *resources* zijn die van het stadsdeel en andere initiatieven. De *resources* van buurtbewoners worden niet als zodanig genoemd, maar bestaan zeker.

## 5.7 Gedrag

Nu de verschillende onderdelen van bewonersinitiatieven besproken zijn, komt ook het gedrag dat initiatieven bevorderen aan bod. Dit gedrag kan ook ten grondslag liggen aan de initiatieven, want volgens de structuratietheorie van Giddens beïnvloedt de omgeving (*structure*) het gedrag (*agency*) en andersom.

In veel interviews werd het initiatief genoemd als beïnvloeding van het gedrag van buurtbewoners door het bewonersinitiatief (Interview A, B, C, D, E, F; 2014). Dit kan tot uiting komen als aangepast



gedrag in de fysieke ruimte, zoals geen graffiti meer spuiten op plaatsen waar initiatiefnemers hard aan hebben gewerkt (Interview A, D; 2014) of fietsen neerzetten op de plekken die er bestemd voor zijn (Interview A, 2014), zoals weergegeven in figuur 5.7. Een ander voorbeeld is het verlichten van een plaats die in het verleden zeer donker was,

Figuur 5.6: Gedrag als factor (eigen model)

waardoor geen drugs meer wordt gedeald op die plek, maar de plek weer van de buurt wordt (Interview C, F; 2014). “Als je een kamer aan de voorkant van de straat had, was de enige verplichting dat je een schemerlamp voor het raam moest zetten en die de hele nacht aan moest houden. Dus toen was het licht aan en was het snel afgelopen met de criminaliteit; de anonimiteit was van het plein verdwenen” (Interview F, 2014).

Een ander voorbeeld van het oproepen van gedrag door bewonersinitiatieven is *“Wat me opvalt is dat het altijd iets oproept bij mensen; ze willen de oogst, het kapotmaken, meedoen of iets anders, maar het roept altijd iets op”* (Interview B, 2014).

Een initiatief kan niet alleen invloed hebben op de fysieke omgeving, maar ook op de sociale omgeving en sociale relaties. Een voorbeeld is een project waarbij thuis portretten van mensen werden gemaakt. *“Niet alleen van de mensen, maar ook van de ruimtes waar je nooit komt, maar welke wel de mensen weerspiegelen.(...) Lynn deed ook mee en wij zijn echt vrienden geworden. We drinken koffie bij elkaar en ik check ook bij haar hoe het gaat, omdat ze wat ouder is”* (Interview E, 2014). Dit weerspiegelt het gedrag dat door (contacten, gelegd via) initiatieven is veranderd. De sociale controle is toegenomen door deze vriendschap, omdat er een nieuwe relatie is ontstaan, waarbij . Ook het gedrag van de initiatiefnemer kan gedrag van de buurtbewoners opwekken. *“Wat ik heb geleerd is dat als ik gewoon begin, en kinderen zien dat en die komen meedoen, (...) dan gebeurt er gewoon iets”* (Interview B, 2014).

Andersom beïnvloedt het gedrag van bewoners ook de omgeving waar het initiatief genomen wordt. Zo spreekt de straatkrantverkoopster op het Sweelinckplein mensen aan als ze hun fiets verkeerd neerzetten (Interview A, 2014) en vergroot zo de sociale controle. Een ander voorbeeld van beïnvloeding van de omgeving door gedrag van buurtbewoners is: *“Op een gegeven moment begonnen mensen ook de oogst te stelen. Het positieve daarvan was weer dat andere buurtbewoners die buurtbewoners daarop aan gingen spreken. Dat wel mooi verbindend”* (Interview B, 2014). Het feit dat bewoners elkaar aanspreken betekent dat een vorm van sociale controle is ontstaan rondom het initiatief. Dus zelfs als het initiatief een negatieve reactie bij bewoners oproept, kan het verbindend werken en de sociale controle laten toenemen.



*Figuur 5.7: Ruimte beïnvloedt gedrag (Bron: Horst Grütering, 2014)*

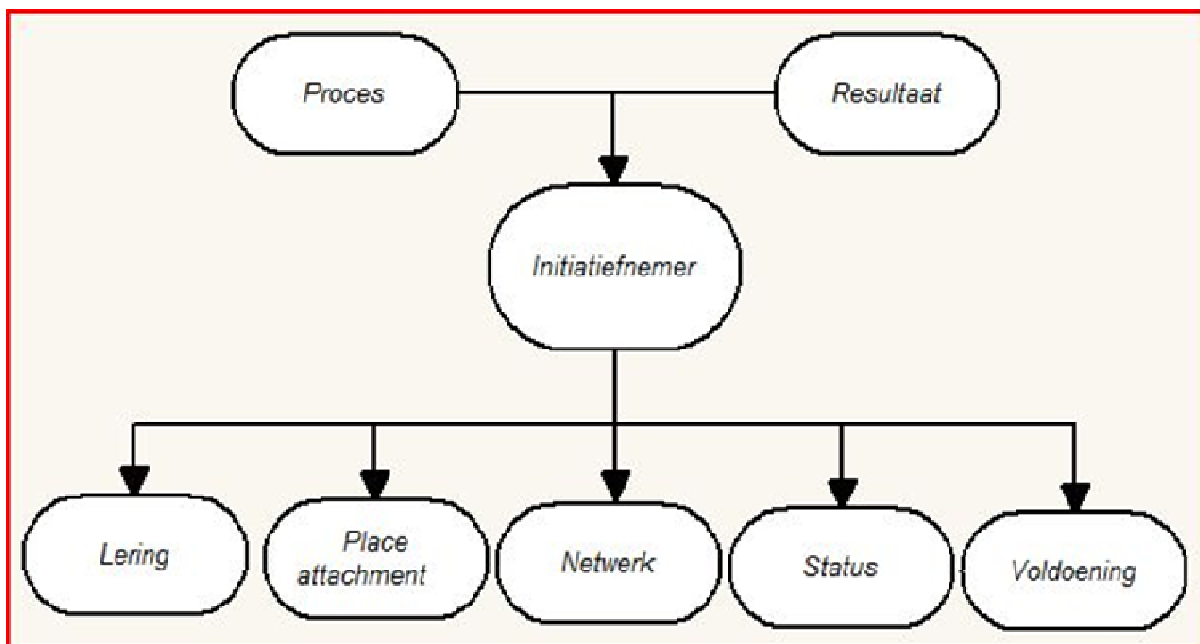
Deze beïnvloeding vindt op de korte termijn plaats. Dit hoeft niet te betekenen dat op de lange termijn ook wederzijdse beïnvloeding plaatsvindt, voortvloeiend uit het bewonersinitiatief. Verschillende initiatiefnemers gaven aan dat de *commitment* van betrokkenen in het begin geen enkel probleem is. Echter zodra de beginfase voorbij was en de onderhoudende fase van het initiatief begon, was het moeilijk om mensen betrokken te houden (Interview B, F; 2014). *“Ik blijf wel betrokken, want nu begint het pas. Nu begint het beheer en onderhoud en moeten we ervoor zorgen dat die tuin een functie krijgt in de buurt”* (Interview F, 2014).

Dat de omgeving en het gedrag van mensen elkaar beïnvloedt, blijkt uit de praktijk en past binnen de structuratietheorie van Giddens. Deze wederzijdse beïnvloeding is weergegeven in figuur 5.6. Een initiatiefnemer noemde dit *“het principe van de kapotte ruit: als er één kapot is, volgen er meer. Andersom werkt het ook; als je ziet dat mensen zich netjes gedragen,*

word je ook veel eerder uitgenodigd van: zo hoort het" (Interview A, 2014). Hiermee is het gedrag zowel een effect van bewonersinitiatieven als een oorzaak.

### 5.8 Human capital

Zoals al besproken in hoofdstuk 2, krijgen initiatiefnemers te maken met *human capital* tijdens hun initiatief. Initiatiefnemers steken energie in een project en krijgen wat terug. Zo geniet een initiatiefnemer van het proces (Interview B, D, E, F; 2014) en/of resultaat van zijn/haar initiatief (Interview A, B, C, D, E, F, G; 2014). Een voorbeeld is "Ik zat in mijn eentje op de plek waar ik het allemaal heb bedacht en ik maakte de deur open om het allemaal even te horen. Ik zag alle gezichten en de projectie en iedereen lachen en verbaasd. Ik heb er even een kwartier gezeten en genoten. Ik word er nog steeds emotioneel van, zo mooi was het" (Interview E, 2014).



Figuur 5.8: Human capital als factor (eigen model)

Een aantal initiatiefnemers geven aan dat ze wat van hun project hebben geleerd, zoals het aanspreken van mensen op hun gedrag (Interview A, 2014) en dat je een te groot probleem alleen kunt constateren en het dan moet "loslaten en hopen dat het stadsdeel bijspringt" (Interview F, 2014). Een andere initiatiefnemer geeft aan het leuk te vinden om mensen nieuwe kansen te geven in hun omgeving en ze te laten zien dat men niet naar het centrum hoeft voor kunst en cultuur: "Ik geef mensen de kans om iets te ontdekken en naar een voorstelling te gaan waar ze anders niet naartoe zouden gaan. Dus om kunst te ontdekken, het samen te beleven, maar ook om een ander zicht op hun eigen omgeving te krijgen; dat het hier ook echt kan gebeuren" (Interview E, 2014). Een bewonersinitiatief kan, zoals in paragraaf 5.3 besproken, de *place attachment* van de initiatiefnemer vergroten, maar ook verminderen. Dit kan ook gezien worden als *human capital* en wordt weergegeven in figuur 5.8, welke een overzicht geeft van de resultaten uit de interviews met betrekking tot *human capital*. Één respondent gaf aan dat hij naar aanleiding van dit initiatief graag vaker door het stadsdeel betrokken wil worden bij andere initiatieven (Interview A, 2014). Hij hoopt dat er voordelen aan het nemen van het initiatief zitten op professioneel vlak en probeert via dit initiatief status te vergaren als professional. Dit is ook een vorm van *human capital* dat een initiatiefnemer kan vergaren uit een initiatief. Anderen gaven aan het leuk te vinden om er iets voor

terug te krijgen, maar dat het een bijzaak is (Interview C, D, E, F; 2014). Wel werd het krijgen of uitbreiden van een netwerk in de buurt genoemd als iets wat respondenten 'zelf uit hun initiatief hebben gehaald' (Interview A, D, E; 2014).

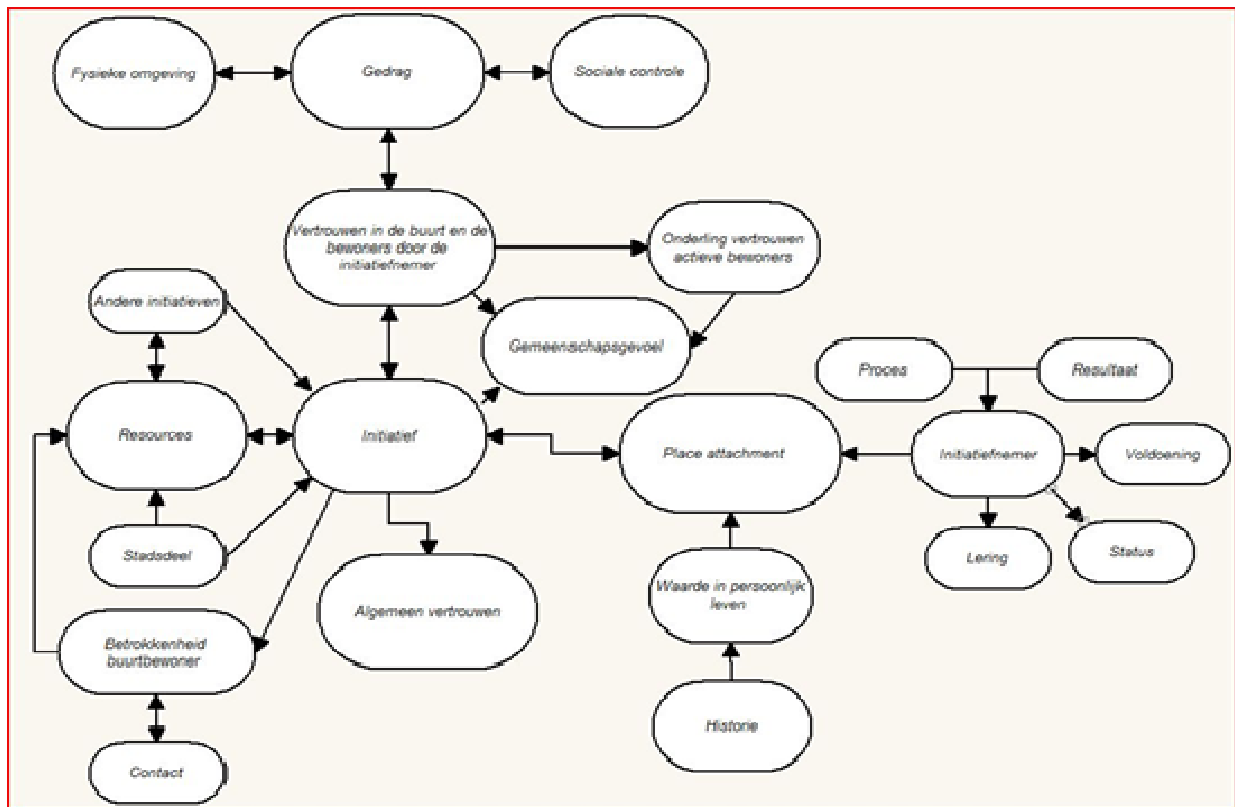
Het werd niet zo benoemd, maar wat opviel is dat veel respondenten een initiatief hebben genomen dat grenst aan hun beroep (Interview A, C, D, E, G; 2014). *Human capital* werd niet als input genoemd, maar dit betekent niet dat het geen input is. Zo heeft iedere initiatiefnemer wat teruggekregen voor het project dat zij ondernomen hebben, al varieert het van voldoening en het verkrijgen van status of een sociaal netwerk in de buurt tot plaatsverbondenheid en ergens lering uit trekken.

## 5.9 Conclusie

Na de afzonderlijke behandeling van de verschillende aspecten waarmee sociaal kapitaal weergegeven kan worden, is het nu tijd om te kijken naar de relatie tussen initiatieven en sociaal kapitaal. Belicht wordt wat de toegevoegde waarde is van burgerinitiatieven aan het sociaal kapitaal van burgerinitiatiefnemers en wat het sociaal kapitaal van initiatiefnemers bijdraagt aan het burgerinitiatief.

In de geanalyseerde interviews is gekeken naar het effect van de zeven factoren van sociaal kapitaal, zoals ze per paragraaf beschreven zijn, op bewonersinitiatieven. Andersom kunnen initiatieven ook bijdragen aan het sociaal kapitaal van initiatiefnemers. Initiatiefnemers vonden niet alle factoren werden even belangrijk. Figuur 5.9 geeft schematisch weer welke relaties tussen factoren van sociaal kapitaal benadrukt worden door de respondenten. Dit betekent dat er meer relaties tussen de factoren kunnen bestaan dan weergegeven in het model, maar dat de respondenten deze relatie niet hebben benadrukt.

In hoofdstuk drie is aangegeven dat de aspecten van sociaal kapitaal een zeer nauwe samenhang hebben. Nu de aspecten apart bekeken en geanalyseerd zijn, blijkt dat ze inderdaad een nauwe samenhang en soms zelfs overlap hebben. Allereerst is het vertrouwen een zeer belangrijk aspect dat ook door alle initiatiefnemers wordt benoemd. Volgens hen wordt het vertrouwen in de buurt en tussen buurtbewoners beïnvloed door hun initiatieven, doordat de initiatieven impact hebben op het gemeenschapsgevoel.



Figuur 5.9: Beïnvloedingsmodel factoren (eigen model) - Bijlage J bevat een grotere versie

Volgens dit onderzoek is beïnvloeding van het sociaal kapitaal door middel van *place attachment* is zowel een oorzaak om een initiatief te nemen, als een uitkomst van het initiatief dat invloed kan hebben op de initiatiefnemer. Dit betekent dat *place attachment* van waarde kan zijn bij bewonersinitiatieven en misschien meer belicht moet worden in de literatuur.

Betrokkenheid van onder andere buurtbewoners en contact toonden zeer veel overlap in de interviews, zodat er een gezamenlijk model is gemaakt van de invloeden die hierbij betrokken zijn.

Initiatiefnemers noemen *resources* binnen hun eigen initiatief niet expliciet, behalve als het een relatie met het stadsdeel of andere initiatieven betreft. Het gedrag van bewoners daarentegen, werd wel uitgebreid belicht door respondenten. Zo wordt geprobeerd het gedrag te beïnvloeden door de fysieke ruimte anders in te richten.

Hoewel een paar respondenten aangaven dat wat zij uit het initiatief halen mooi is meegenomen, maar dat het niet de reden is waarom ze het initiatief hebben genomen, heeft iedere ondervraagde initiatiefnemer wat aan het project overgehouden in de vorm van *human capital*. Dit kan voldoening, status of een leerervaring zijn, maar wie wat investeert in het nemen van een buurtinitiatief, krijgt daar dus ook wat voor terug. Ook kan *human capital* een input zijn, omdat initiatiefnemers een initiatief kunnen nemen dat grenst aan hun beroep, maar het werd niet benoemd als input.

Kortom, het vertrouwen, *place attachment* en het gedrag (en vooral de verandering daarin) hebben volgens de respondenten zowel invloed op het initiatief als invloed op hun sociaal kapitaal en kunnen dus van toegevoegde waarde zijn bij het nemen van een bewonersinitiatief. Het verkrijgen van *human capital* wordt vooral gezien als bijkomstigheid en de contacten worden belangrijk gevonden



om iets te kunnen bereiken. De betrokkenheid van derden wordt ook veel genoemd in de interviews, maar is lastig te omvatten als aparte factor.

### **5.10 Vertaalslag resultaten – literatuur**

Een aantal aspecten noemden initiatiefnemers in de interviews, maar zijn niet behandeld in de literatuur met betrekking tot bewonersinitiatieven, sociaal kapitaal of sociale netwerken. In de interviews werd *place attachment* vaak genoemd. Dit was de verwachting op basis van het conceptueel model in figuur 3.4, maar uit de literatuur kwam de relatie tussen bewonersinitiatieven en *place attachment* niet naar voren.

Zo gebeurde dit ook met een aantal aspecten die zijn genoemd in de interview en die op zichzelf wel in de literatuur terug te vinden zijn, maar nog niet met bewonersinitiatieven in relatie zijn gebracht. Sleutelfiguren spraken over het verlichten van een voorheen donkere plaats om de veiligheid te vergroten (Interview C, F; 2014). Jane Jacobs (1961) schreef al over *eyes on the street* om mensen een veiliger gevoel te geven op straat door te suggereren dat andere mensen je kunnen zien. Dit kan door blinde muren te vermijden, maar bij de twee initiatieven is dit volbracht door de onveilige plek te verlichten en zo te suggestie te wekken dat mensen uitkijken op die plek.

Een ander voorbeeld is het gebruik van een leegstaand pand voor residenties voor jonge kunstenaars. Tegelijkertijd probeert de initiatiefnemer met een kunstprogramma nieuwe mensen naar de buurt te trekken en buurtbewoners te betrekken bij het initiatief (Interview C, 2014). Dit sluit aan bij de denkwijze van Florida (2002), waarin hij stelt dat de *creative class* een bijdrage levert aan de ontwikkeling van de economie en samenleving van een bepaalde plaats.

Nu de fenomenen die de initiatiefnemers aanhaalden in de interviews in het licht van de literatuur zijn geplaatst, is het tijd voor een algemene conclusie waarin de literatuur met de bevindingen uit de empirie wordt gecombineerd.

## 6. Conclusie

### 6.1 Inleiding

In dit onderzoek staat de relatie tussen het sociaal kapitaal van initiatiefnemers en hun bewonersinitiatieven centraal. In hoofdstuk 2 zijn de verschillende begrippen geconcretiseerd en in hoofdstuk 3 is de relatie tussen de begrippen aangegeven. Ook zijn daar de indicatoren onderscheiden aan de hand waarvan sociaal kapitaal meetbaar wordt. In hoofdstuk 5 is het sociaal kapitaal geïllustreerd aan de hand van interviews en een netwerkanalyse. Het doel van dit onderzoek is om tot nieuwe inzichten te komen door bewonersinitiatieven van een andere kant te belichten dan hun relatie met de overheid. Deze inzichten kunnen door gemeenten gebruikt worden om burgerinitiatieven nog beter te kunnen stimuleren en sneller het gewenste sociale doel te bereiken. In dit hoofdstuk worden de bevindingen van dit onderzoek beschreven, uit zowel de theorie als de empirie.

### 6.2 Waarden

In hoofdstuk 3 is de verwachting aangegeven dat in de relatie tussen het sociaal kapitaal van de initiatiefnemer en zijn bewonersinitiatief drie onderdelen onderscheiden kunnen worden. De eerste is de waarde die de initiatiefnemer hecht aan de relatie, welke gekenmerkt wordt door de factoren vertrouwen, *place attachment* en betrokkenheid. Volgens dit onderzoek zijn *place attachment* en vertrouwen de belangrijkste aspecten van sociaal kapitaal bij bewonersinitiatieven. Op deze aspecten legden initiatiefnemers namelijk nadruk tijdens de interviews.

Burgerinitiatieven kunnen bijdragen aan sociaal kapitaal door de *sense of community* te beïnvloeden en een zichtbare bijdrage te leveren aan de buurt, wat geïllustreerd wordt in de literatuur en het empirische onderzoeksdeel.

### 6.3 Soort relatie

De tweede groep factoren die in figuur 3.4 is onderscheiden, is het soort relatie, bestaande uit *resources* en contact. Een deel van de respondenten gaf aan dat zij meer voor elkaar kregen als een ambtenaar enthousiast werd over hun project. Zij ervaren korte banden als zeer prettig, wat overeenkomt met de stelling van Hurenkamp & Tonkens (2011; p. 95) dat mensen zich blijven inzetten voor de maatschappij via kleinere en kortere banden. De respondenten hebben hun *resources* met betrekking tot andere buurtbewoners veelal niet expliciet aangegeven. Met betrekking tot het stadsdeel en andere initiatieven deden zij dit wel. De oorzaak hiervan kan zijn dat *resources* pas gebruikt worden als het doel ervan duidelijk is (Kleinhans, 2005). Dit kan betekenen dat respondenten het soort relatie met het stadsdeel wat betreft *resources* belangrijker vinden dan de connectie met de *resources* van bewoners.

### 6.4 Effect

Uit de literatuur werd gedrag van buurtbewoners gehaald als hoofdzakelijk een effect van bewonersinitiatieven. Dit wordt deels bevestigd door de empirie, maar gedrag kan ook het initiatief beïnvloeden. Gedrag en bewonersinitiatief kunnen dus een wederkerige relatie hebben gedurende het bewonersinitiatief, wat overeenkomt met de structuratietheorie van Giddens. Een andere factor die als effect werd omschreven is *human capital*. De initiatiefnemers gaven aan op persoonlijk vlak vooral invloeden uit het initiatief te halen. Wel wordt vaak een initiatief genomen op basis van professionele kwaliteiten, ook al noemen initiatiefnemers dit niet als input.

Onderling zijn de factoren ook zeer met elkaar verbonden, zoals is weergegeven in figuur 5.9. Door deze verbondenheid zijn de invloeden van de aparte factoren lastig te onderscheiden. Uit dit onderzoek kan wel worden opgemaakt dat sociaal kapitaal en bewonersinitiatieven elkaar beïnvloeden op uiteenlopende manieren.

## 7. Aanbevelingen

### 7.1 Inleiding

In dit onderzoek is uit de theorie gehaald wat sociaal kapitaal is en welke relatie het heeft met burgerinitiatieven, waarna geïllustreerd is aan de hand van interviews met initiatiefnemers. Dit betekent dat maar een klein deel van het omvangrijke sociaal kapitaal en haar doorwerkingen is belicht. In dit hoofdstuk worden aanbevelingen gegeven voor verder onderzoek en aanbevelingen voor gemeentelijk beleid.

### 7.2 Aanbevelingen voor verder onderzoek

Dit onderzoek behelst maar een klein deel van sociaal kapitaal en de waarden die het met zich meebrengt. Dit onderzoek behelst maar een klein aantal interviews met sleutelfiguren van initiatieven in Amsterdam. Dit kan betekenen dat elders, bijvoorbeeld op het platteland, initiatiefnemers anders tegen sociaal kapitaal aankijken dan de geïnterviewde Amsterdammers. Ook is het maken van een volledig model met betrekking tot het bewonersinitiatief onmogelijk, omdat alleen de sleutelfiguren in dit onderzoek aan het woord zijn geweest en geen andere buurtbewoners. Zo is het onmogelijk om aan te geven of de in sommige gevallen ontstane 'groepsenergie' uitsluiting van andere bewoners veroorzaakt. Om dit te kunnen onderzoeken zullen *case-studies* van initiatieven volstaan, omdat dan alle sociale contacten en het effect op de buurt omvat kan worden.

Het viel op dat een aantal van de initiatiefnemers zelf ook professioneel bezig waren met soortgelijke activiteiten als hun initiatief. Daarom is het misschien interessant om te onderzoeken wie nu vooral initiatieven nemen. Zijn dit vaak professionals? Interessant is ook om te kijken wat hun motieven zijn. Doen zij dit om professioneel beter te worden of zetten zij zich belangeloos in voor de buurt op een vlak waar zij goed in zijn?

De geïnterviewde initiatiefnemers waren allemaal in staat om hun initiatief te analyseren en te reflecteren. Dit duidt op een zeker opleidingsniveau. Dit klopt met de theorie dat initiatiefnemers vaker hoger opgeleid zijn en toegang hebben tot veel *resources*. Het kan interessant zijn om initiatieven te onderzoeken van mensen die toegang hebben tot minder *resources* en te kijken of zij tegen dezelfde problemen aanlopen en hoe zij dit aanpakken. Een andere suggestie is om het tekenen van een sociaal netwerk met betrekking tot het bewonersinitiatief door initiatiefnemers als methode verder te ontwikkelen, om zo een duidelijk beeld te kunnen krijgen van de *resources* van een initiatiefnemer.

### 7.3 Aanbevelingen voor gemeentebestuur

Sleutelfiguren blijken volgens dit onderzoek belangrijk voor de buurt voor het nemen van initiatieven. Zo heeft een geïnterviewde initiatiefnemer al drie initiatieven in dezelfde buurt georganiseerd. Een aantal initiatiefnemers gaven aan dat zij alles beter voor elkaar krijgen als zij een 'fixer' binnen de gemeente of het stadsdeel hebben. Dit betekent dat een ambtenaar persoonlijk betrokken raakt bij of enthousiast wordt over het project, zodat hij bereid is meer zijn best te doen voor het project. Zo krijgen initiatiefnemers meer voor elkaar met hun initiatief.

Een uitkomst van dit onderzoek is ook dat de meeste inzet van het stadsdeel wordt getoond via korte en persoonlijke banden. Het kan dus verstandig zijn om als gemeente niet te investeren in de activiteiten die de initiatiefnemers organiseren, maar om de lijntjes met de initiatiefnemers kort te

houden. Dit kan meteen nog een ander probleem verhelpen, namelijk de bureaucratie waar initiatiefnemers tegenaan lopen. Ook de vaak grote of vele verantwoordelijkheden waar initiatiefnemers mee te maken krijgen (Interview B, F; 2014) en de problemen die zij tegenkomen en welke te groot voor hen zijn (Interview F, 2014), zouden bespreekbaar kunnen worden gemaakt als de relatie van de verantwoordelijke ambtenaar met de initiatiefnemer bestaat uit een korte en persoonlijke band.

Ook het verminderen van de regeldruk voor initiatiefnemers is een gehoorde wens. *“Ik moet straks aantonen welk percentage bezoekers ik uit de buurt heb bereikt (...)Ik vind het zelf wel heftig dat ik daarop afgerekend wordt en dat het beleid van de overheid daarop gericht is”* (Interview C, 2014). Een bewonersgestuurde in plaats van wijkontwikkeling volgens institutionele structuren kan bijdragen aan de vervulling van deze wens.

Daarnaast werd ook de waardering voor de initiatiefnemer genoemd als een punt van verbetering voor de gemeente (Interview A, 2014). Ook dit kan bewerkstelligd worden met een kortere en persoonlijke band, waardoor initiatiefnemers zich meer gehoord en gewaardeerd voelen.

Kortom, de geïnterviewde initiatiefnemers wensen samen dat de gemeente hen waardering geeft, betrokkenheid toont, de regels vermindert en de bureaucratie beperkt houdt. Dit kan bereikt worden door bijvoorbeeld ambtenaren die enthousiast zijn over een project en bereid zijn om een meer dan professionele band aan te gaan met initiatiefnemers het project te laten begeleiden.

## 8. Reflectie

In dit hoofdstuk wordt ingegaan op de sterke en zwakke punten van dit onderzoekproces en de leerervaringen die eruit voort kwamen. Over het algemeen is het onderzoek naar wens voltooid, al zorgden een aantal drempels op de weg voor problemen. Het vinden van literatuur leverde geen problemen op, omdat veel geschreven is over sociaal kapitaal, sociale netwerken en burgerinitiatieven. Soms zelfs te veel, waardoor de structuur van de eerste twee hoofdstukken wat onoverzichtelijk werd. Ik realiseer mij dat sociaal kapitaal veelomvattend is en heb keuzes moeten maken die de structuur en de praktische uitvoerbaarheid van het onderzoek ten goede komen. In dit onderzoek is sociaal kapitaal met name onderzocht in termen van informele relaties met betrekking tot het bewonersinitiatief. Dit onderzoek gaat voorbij aan formele en bindende relaties om het onderzoek praktisch uitvoerbaar te houden. Om sociaal kapitaal als geheel te bekijken zouden ook deze relaties mee moeten worden genomen in het onderzoek. De focus is in dit onderzoek gelegd op sociaal kapitaal, terwijl bijvoorbeeld cultureel kapitaal ook invloed heeft op de ontwikkeling van burgerinitiatieven. De keuze viel op sociaal kapitaal, omdat het onderzoek anders praktisch onhaalbaar werd, maar cultureel kapitaal zou wel degelijk bij kunnen dragen. Dit is een suggestie voor volgend onderzoek. Naast sociaal kapitaal is ook een burgerinitiatief een containerbegrip. Dit is opgelost door de begrippen af te bakenen, apart te belichten, de belangrijke factoren aan te geven en structuur aan te brengen in de onderlinge relaties.

In het empirische deel ging niet alles over rozen. Zo wordt momenteel veel onderzoek gedaan naar bewonersinitiatieven, wat betekent dat bewoners overvraagd worden. Veel initiatiefnemers gaven aan dat ik al de zoveelste was die hen wilde interviewen en dat ze 'wel iedere week een interview konden geven'. Dit zorgde dat het moeilijk was om initiatiefnemers te vinden die niet overvraagd werden en ik heb besloten om ook mensen die zeer betrokken zijn bij het initiatief ook te interviewen. Ik heb dus het onderzoek uitgebreid van alleen initiatiefnemers naar ook sleutelfiguren. Ik geloof dat meer interviews in verschillende wijken een veelzijdiger beeld hadden opgeleverd, maar dit was onmogelijk door de moeilijke benadering van bewoners en het tijdgebrek dat dit veroorzaakte. Als een bewoner eenmaal bereid was zijn/haar verhaal te doen, werd zeer openhartig verteld over het doel, het proces en de sociale relaties van het initiatief. Zo is van bijna elk interview een zeer uitgebreid verhaal gemaakt en was dit een goede input voor de analyse. Toch blijft het een verhaal van initiatiefnemers en dus belicht van één kant. Daarom is het moeilijk te zeggen hoe sociaal wenselijk en normatief de verhalen van initiatiefnemers waren. Gelukkig kwam uit een aantal verhalen dat ook het initiatief niet altijd rooskleurig verliep, waardoor gemakkelijker te geloven werd dat de initiatiefnemers eerlijke verhalen vertelden. Helaas is niet van ieder interview een getekende netwerkillustratie aanwezig, zodat ik uit de netwerken geen conclusies kan trekken, maar ze alleen kan gebruiken ter illustratie.

De tegenslagen en de meevallers hebben het onderzoek gemaakt tot wat het nu is. Hoewel het onderzoek zeker uitgebreid kan worden om een vollediger beeld te geven van de praktijk en de praktijk te kunnen toetsen aan de literatuur in plaats van enkel de literatuur te illustreren, is het een onderzoek geworden waar ik achter sta.

## Literatuurlijst

- Arnstein, S.R. (1969). 'A Ladder of Citizen Participation', *Journal of the American Planning Association*, 35(4) pp. 216-224.
- Baarda, D.B. et al. (1997). *Basisboek Kwalitatief onderzoek: Praktische handleiding voor het opzetten en uitvoeren van kwalitatief onderzoek*. Eerste druk. Groningen: Noordhoff Uitgevers.
- Bourdieu, P. (1985) The forms of Capital. In: *Handbook of theory and research for the sociology of education*, edited by J.G. Richardson. New York: Greenwood.
- Brewer, D. D., B. L. Yang, B.L. (1994) 'Patterns in the recall of persons in a religious community', *Social Networks*, 16 (4) pp. 347-79.
- Burt, R. S. (2004) 'Structural Holes and Good Ideas', *American Journal of Sociology*, 110 (2) pp. 349-399.
- Castells, M. (1996) *The rise of the network society*. Oxford: Blackwell.
- Chong, D., Druckman, J.N. (2007) 'Framing theory', *Annual review political science*, 10 pp. 103-126.
- Chandler, D. (2000). 'Active citizens and the therapeutic state: the role of democratic participation in local government reform'. *Policy & politics*, 29(1) pp. 3-14.
- Dam, van R., Salverda, I. & During, R. (2011) *Burgers en landschap deel 5: effecten van burgerinitiatieven en de rol van de rijksoverheid*.
- Deth, van J.W. (2010) 'Measuring social capital: Orthodoxies and continuing controversies', *International journal of social research methodology*, 6 (1) pp. 79-92.
- Drosterij, G., Peeters, R. (2011) 'De nieuwe burgerlijkheid: participatie als conformerende zelfredzaamheid', *Beleid en maatschappij*, 38(4) pp. 456-472.
- Engbersen, G. (2002). 'Sociaal kapitaal', *Open deuren*, pp. 137-142.
- Florida, R. (2002), *The rise of the Creative Class and how it's transforming work, leisure and everyday life*. New York: Basic Books.
- Flowerdew, R., Martin, D. (2005) *Methods in human geography: a guide for students doing a research project*. Tweede druk. Londen: Pearson.
- Fortuyn, W.S.P. (1983) *De Nederlandse verzorgingsstaat*. Kluwer: Deventer.
- Gaag, M. & Webber, M. (2008). 'Measurement of individual social capital', *Social Capital and health*, pp. 29-49. New York: Springer.
- Giddens, A. (1986) *Constitution of Society*. First edition. USA: University of California Press.
- Granovetter, M.S. (1973) 'The strength of weak ties', *American journal of sociology*, 78 (6) pp. 1360-1380.

- Granovetter, M.S. (1983) 'The strength of weak ties: a network theory revisited', *Sociological theory*, 1, pp. 201-223.
- Halpern, D. (2005) *Social capital*. Cambridge: Polity Press.
- Hintermair, M. (2009) 'The Social Network Map as an Instrument for Identifying Social Relations in Deaf Research and Practice', *American Annals of the Deaf* 154 (3) pp. 300-310.
- Hurenkamp, M., Tonkens, E. (2011) *De onbeholpen samenleving: burgerschap aan het begin van de 21<sup>e</sup> eeuw*. Amsterdam: Amsterdam University Press.
- Hurenkamp, M., Tonkens, E., Duyvendak, J.W. (2006) *Wat de burger bezielt*. Rotterdam: Veenman Drukkers.
- Jacobs, J. (1961) *Death and Life of Great American Cities*. New York: Random House.
- Kadushin, C. (2012) *Understanding social networks: Theories, concepts and findings*. New York: Oxford University Press.
- Kisby, B. (2010) 'The big society: power to the people?', *The political quarterly*, 81(4) pp. 484-491.
- Kleinhans, R.J. (2005) 'Sociale implicaties van herstructurering en herhuisvesting', *Sustainable urban areas*. PhD-thesis. Technische Universiteit Delft, Delft.
- Lewicka, M. (2005) 'Ways to make people active: the role of place attachment, cultural capital and neighborhood ties', *Journal of environmental psychology*, 25 pp. 381-395.
- Lin, N. (1999a) 'Building a network theory of social capital', *Connections*, 22(1) pp.28-51.
- Lin, N. (1999b) 'Social networks and status attainment', *Annual review of sociology*, 25, pp.467-487.
- Lin, N. (2001) *Social capital: a theory of social structure and action*. Cambridge: Cambridge University Press.
- Mathijssen, M. (2005) 'De maatschappijverbeteraars: Burgerinitiatieven in de 19<sup>e</sup> eeuw', *Spiegel Historiae*, 40 (11/12) pp 498-505.
- McCarthy, C., Molina, J.L., Aguilar, C. & Rota, L. (2007) 'A Comparison of Social Network Mapping and Personal Network visualization', *Field Methods*, 19 (2) pp. 145-16.
- Ministerie Binnenlandse Zaken en Koninkrijksrelaties (2010). *Help, een burgerinitiatief!* Den Haag: FWA.
- Ostrom, E. (1990). *Governing the commons: the evolution of institutions for collective action*. Cambridge: Cambridge university press.
- Onyx, J. & Bullen, P. (2000) 'Measuring social capital in five communities', *Journal of applied behavioral science*, 36(23) pp. 23-42.



Perkins, D.D., Hughey, J. & Speer, P.W. (2002) 'Community psychology perspectives on social capital theory and community development practice', *Journal of the community development society*, 33(1) pp. 33-52.

Putnam, R. (2000) *Bowling alone: the collapse and revival of American community*. Eerste druk. New York: Touchstone.

Roo, de, G.; Voogd, H. (2004) *Methodologie van Planning, over processen ter beïnvloeding van de fysieke leefomgeving*. Tweede herziene druk. Bussum: Coutinho.

Sandström, A. & Rova, C. (2010) 'Adaptive Co-management Networks: a Comparative Analysis of Two Fishery Conservation Areas in Sweden', *Ecology and society*, 15(3) pp. 1-23.

Tegenlicht (2012) *Power to the people*, bezocht op 30 mei 2013, <<http://tegenlicht.vpro.nl/afleveringen/2012-2013/power-to-the-people.html>>

Tonkens, E.H., Koffijberg, J.A., Enthoven, M. & Hoijtink, M.A. (2006) *Praten helpt: Evaluatie van de Dag van de Dialoog in Amsterdam*. Amsterdam.

Tonkens, E.H., Kroese, G.J. (2009) *De 7 experimenten van de wijkenaanpak*. Ministerie van VROM.

Troonrede (2013) <http://www.elsevier.nl/Nederland/nieuws/2013/9/Troonrede-2013-volledige-tekst-1365922W/> [bezocht op 5-2-2014]

Veldboer, L., Bergstra, M. & Kleinans, R. (2011) *Meer inkomensdiversiteit, meer buurtvertrouwen? Sociale tectoniek of vreedzame co-existentie in Amsterdamse gentrificatie-wijken*. Amsterdam: NICIS Instituut.

Verhoeven, J. (2011) Big Society op zijn Nederlands. *Beleid en maatschappij*. 38(4) pp. 473-475

Völker, B. (2005). *Burgers in de buurt: Samenleven in school, wijk en vereniging*. Eerste druk. Amsterdam: Amsterdam University Press.

Wasserman, S. & Faust, K. (1994) *Social network analysis: methods and applications*. Eerste druk. Cambridge: Cambridge University press.

Wetenschappelijke Raad voor het Regeringsbeleid (2003). *Waarden, normen en de last van het gedrag*. Amsterdam: Amsterdam University Press.

## Bijlage

### Interviewrichtlijnen

Onderstaande vragen worden onderzocht in de interviews op basis van *storytelling*. Welke vragen nog niet uit het verhaal naar voren komen, worden gesteld.

Hoe kwam u op het idee voor het initiatief?

Wat was het doel van het initiatief?

Wordt het idee uitgevoerd zoals u had bedacht? Is het veranderd? Wie had hier invloed op?

Heeft u ook anderen betrokken?

Wie waren betrokken bij het initiatief? Wilt u de anderen in een diagram om uzelf heen met betrekking tot het initiatief.

Bij de weergave van de contacten wordt gevraagd naar:

- het (sociale/institutionele) vertrouwen vooraf en achteraf,
- de gebruikte hulpmiddelen (al dan niet materieel),
- de formele of informele contactvorm,
- de plaatsverbondenheid met de plek van het initiatief, en
- de mate van contact (vaak, of ging er veel langs elkaar heen).

Welke van deze mensen heeft u leren kennen door het initiatief?

Wat heeft u zelf uit het initiatief gehaald?

Heeft u contact gehouden met deze mensen (na het initiatief)?

Zou u de contacten met deze mensen kunnen gebruiken bij een eventueel ander initiatief?

Wat is volgens u het effect van het initiatief op buurtgenoten?

In hoeverre zijn er positieve of negatieve effecten bijgekomen waar u vooraf niet aan had gedacht?

Is er door dit initiatief wat veranderd in het contact tussen buurtbewoners? Zo ja, wat?

Welke invloed heeft het initiatief op wat mensen vinden van deze plek?