

Tongariro National Park; conflicterende betekenissen?!

*Een onderzoek naar mogelijke conflicten als gevolg
van het toekennen van betekenissen door verschillende actoren*

M. Buijen
Kanaelwei Noard 8
9245 VK Nij Beets
mbuijen@hotmail.com
Studentnummer: 1396692

Doctoraalscriptie Sociale Geografie
Afstudeerrichting Culturele Geografie
Faculteit Ruimtelijke Wetenschappen
Rijksuniversiteit Groningen

Afstudeerbegeleidster: dr. T. Haartsen

Augustus 2007

Voorwoord

Op deze plaats wil ik graag van de mogelijkheid gebruik maken om een aantal mensen te bedanken. Mensen die mij er op sommige momenten doorheen hebben gesleept of opnieuw hebben gemotiveerd om dit rapport af te ronden.

In de eerste plaats wil ik mijn begeleidster Tialda Haartsen bedanken voor haar begeleiding gedurende dit traject. Ook mijn begeleider in Nieuw Zeeland, Brad Coombes wil ik bedanken voor zijn duwtjes in de goede richting en met het geven van handige tips om mijn onderzoeksvragen te kunnen beantwoorden.

Dank ben ik verschuldigd aan de medewerkers van het Departement of Conservation bij het verzamelen van de submissions. Dankzij hen heb ik veel tijd gewonnen.

Als laatste wil ik mijn vrienden en familie bedanken voor het geduldig aanhoren van mijn verhalen, het aansporen om door te gaan en op vele momenten de nodige afleiding te bieden gedurende dit hele traject. Zonder hen had dit rapport als zodanig er nu nog niet kunnen liggen.

Manja Buijen
Nij Beets
Augustus 2006

Samenvatting

Tongariro National Park; conflicterende betekenissen?!

Een onderzoek naar mogelijke conflicten als gevolg van het toekennen van betekenissen door verschillende actoren.

Het idee om grote stukken land te conserveren voor toekomstige generaties door ze tot nationaal park uit te roepen, is ontstaan in de Verenigde Staten aan het begin van de 19^e eeuw. In 1872 werd het nationale park Yellowstone opgericht, de eerste fysieke uitwerking van het concept nationaal park. Sinds die tijd zijn er, verspreid over de hele wereld, vele nationale parken bijgekomen en kunnen nationale parken gezien worden als een wereldwijd verschijnsel.

Afgezien van het conserveren van de flora en fauna binnen een nationaal park kan een nationaal park ook andere functies vervullen die te maken hebben met onder andere onderzoek, onderwijs en/of recreatiemogelijkheden. Het is mogelijk dat deze verschillende functies onderling kunnen conflicteren. Conflicten in relatie met een nationaal park kunnen ook ontstaan doordat verschillende gebruikersgroepen (ook wel actoren genoemd) verschillende betekenissen aan een nationaal park kunnen toekennen.

Tongariro National Park

Tongariro National Park was in 1894 het eerste nationale park dat in Nieuw Zeeland werd opgericht. Tegenwoordig heeft Nieuw Zeeland veertien verschillende nationale parken die allen beheerd worden door het Department of Conservation, kortweg DoC genoemd. De belangrijkste taken van DoC zijn het waarborgen van de biodiversiteit binnen de verschillende nationale parken en het bieden van mogelijkheden voor bezoekers om te genieten van 'ongerepte' natuur. De vele toeristische faciliteiten die aangeboden worden binnen de grenzen van de nationale parken zijn vaak goed ontwikkeld en kunnen variëren van wandelroutes tot complete skigebieden.

Het gebied dat Tongariro National Park wordt genoemd is gelegen op het noordereiland en beslaat een oppervlakte van bijna 80 duizend hectare. Drie actieve vulkanen, Tongariro, Ngauruhoe en Ruapehu, domineren het landschap in de wijde omtrek en vormen de basis van Tongariro National Park.

De oprichting van Tongariro National Park begon met een gift in 1887 aan de Engelse Kroon. De achterliggende gedachte van deze gift was om te zorgen dat de, voor de Maori heilige toppen van de vulkanen Tongariro, Ngauruhoe en het grootste gedeelte van Ruapehu geen privé eigendom zouden worden.

Vanaf de oprichting van Tongariro National Park volgden verschillende ontwikkelingen elkaar op. Zo ontstond in de eerste helft van de 20^e eeuw Whakapapa Village, een toeristisch dorpje dat gelegen is binnen de grenzen van Tongariro National Park. Tussen 1913 en 1960 ontwikkelden zich drie skigebieden op Ruapehu, de hoogste van de drie toppen.

In 1990 werden de natuurlijke waarden van Tongariro National Park door UNESCO internationaal erkend. In 1994 werden de culturele waarden internationaal erkend. Dit zorgde ervoor dat Tongariro National Park als eerste gebied ter wereld een werelderfgoed status heeft voor de natuurlijke én de culturele waarden.

Betekeningen van Tongariro National Park

Net als bij elk ander gebied zijn bij Tongariro National Park verschillende actoren betrokken die onderscheiden kunnen worden in zeven groepen. Als eerste is er het management van Tongariro National Park (DoC). Daarnaast zijn er de toeristensector, de Maori, de individuen, bedrijven (non-toeristensector), de aan de natuur gerelateerde organisaties en de actorengroep overig. Deze laatste groep is verder niet opgenomen in de analyse aangezien de bedrijven die in deze groep vertegenwoordigd zijn uiteen lopen van organisaties als *Wanganui High School* tot *NZ Defence Force*.

Deze verschillende actoren kennen allen bepaalde betekenissen toe aan Tongariro National Park. In totaal zijn acht verschillende betekenissen te onderscheiden die door de actoren worden toegekend aan Tongariro National Park. Dit zijn de natuurlijke, de toeristische, de economische, de geschiedkundige, de educatieve, de spirituele, de Maori en de bedreigende betekenissen. Niet alle betekenissen worden door elke actor toegekend aan Tongariro National Park, maar elke actor kan wel meerdere betekenissen toekennen aan het gebied, namelijk;

- **DoC:** natuurlijke betekenis;
- **Toeristensector:** economische, toeristische en natuurlijke betekenis;
- **Maori:** spirituele en Maori betekenis;
- **Individu:** toeristische en natuurlijke betekenis;
- **Bedrijven (non-toeristensector):** economische en natuurlijke betekenis; en
- **Natuur gerelateerde organisaties:** bedreigende en natuurlijke betekenis

De verschillende betekenissen kunnen onderling conflicteren en dit kan zorgen voor conflicten tussen verschillende actoren als gevolg hiervan. Het blijkt vooral dat de natuurlijke, de spirituele, de toeristische en de economische betekenissen conflicteren. Doordat minstens één van deze betekenissen wordt toegekend door elke actor houdt dit in dat mogelijke conflicten kunnen ontstaan tussen alle actoren.

Om conflicten te voorkomen wordt aangeraden om te zorgen dat de verschillende actoren onderling (meer) begrip krijgen voor elkaar. Dit zal vooral mogelijk gemaakt moeten worden door DoC aangezien zij beleid kunnen maken en eventueel kunnen zorgen dat actoren met elkaar in gesprek komen en op die manier mogelijke conflicten voorkomen kunnen worden.

Inhoudsopgave

Voorwoord.....	3
Samenvatting.....	4
Lijst figuren en tabellen.....	8
1 Inleiding.....	9
1.1 Inleiding.....	9
1.2 Probleem-, doel- en vraagstelling.....	9
1.3 Relevantie onderzoek.....	10
1.3.1 <i>Maatschappelijke relevantie.....</i>	<i>10</i>
1.3.2 <i>Wetenschappelijke relevantie.....</i>	<i>10</i>
1.4 Leeswijzer.....	10
2 Tongariro National Park.....	11
2.1 Inleiding.....	11
2.2 Nationale parken in Nieuw Zeeland.....	11
2.3 Tongariro National Park.....	12
2.3.1 <i>Algemeen.....</i>	<i>12</i>
2.3.2 <i>Geschiedenis.....</i>	<i>13</i>
2.3.3 <i>Recreatie.....</i>	<i>16</i>
3 Theoretisch kader.....	17
3.1 Inleiding.....	17
3.2 Definities.....	17
3.3 Het concept nationaal park.....	18
3.4 Nationale parken en conflicten.....	19
3.4.1 <i>Feitelijke conflicten.....</i>	<i>20</i>
3.4.2 <i>Culturele basis van conflicten.....</i>	<i>20</i>
3.5 Eerder onderzoek.....	22
4 Methodologie.....	23
4.1 Inleiding.....	23
4.2 Case selectie.....	23
4.3 Dataverzameling.....	23
4.3.1 <i>Secundaire data.....</i>	<i>23</i>
4.3.2 <i>Interviews.....</i>	<i>24</i>
4.4 Data-analyse.....	24
4.4.1 <i>Discourse analysis.....</i>	<i>24</i>
4.4.2 <i>QSR NUD*IST 4.....</i>	<i>26</i>
5 Betekenissen van Tongariro National Park.....	27
5.1 Inleiding.....	27
5.2 Verschillende betekenissen van Tongariro National Park.....	27
5.2.1 <i>Algemeen.....</i>	<i>27</i>
5.2.2 <i>Verschillende actoren.....</i>	<i>29</i>
5.2.3 <i>Betekenenissen per actor.....</i>	<i>30</i>
5.3 Conflicterende betekenissen.....	32
5.3.1 <i>Inleiding.....</i>	<i>32</i>

5.3.2	<i>Dezelfde betekenissen met verschillende interpretaties.....</i>	32
5.3.3	<i>Verschillende conflicterende betekenissen.....</i>	33
5.3.4	<i>Conflicterende actoren.....</i>	34
5.4	Conclusie.....	36
6	Conclusies en aanbevelingen.....	37
6.1	Inleiding.....	37
6.2	Conclusies.....	37
6.3	Aanbevelingen.....	38
	Referenties.....	39
	Bijlagen.....	40
A:	Submissions.....	41
B:	Interview Paul Greene.....	42
C:	Interview Jasmine Hessall.....	43
D:	Vervolg interview Paul Greene.....	44
E:	Submission Form.....	45
F:	Verwerkte submissions.....	46

Lijst figuren en tabellen

Figuren

Figuur 2.1:	De nationale parken in Nieuw Zeeland.....	12
Figuur 2.2:	De vulkanen Tongariro, Ngauruhoe en Ruapehu.....	13
Figuur 2.3:	Tongariro National Park Gift Area and Additions.....	14
Figuur 2.4:	Bebouwing in Tongariro National Park.....	15
Figuur 3.1:	Beschermde (natuur) gebieden in de wereld in aantal en oppervlakte van 1980-2000.....	18
Figuur 3.2:	Beschermde (natuur) gebieden in categorieën en mate van natuurlijke verandering door menselijk ingrijpen.....	19
Figuur 3.3:	Twee benaderingen relatie nationale parken en toerisme.....	20
Figuur 3.4:	Omzetting van space in place.....	21
Figuur 3.5:	Conceptueel model.....	21
Figuur 5.1:	Algemene betekenissen van Tongariro National Park.....	27
Figuur 5.2:	Verschillende actorengroepen.....	29
Figuur 5.3:	Betekenenissen 'DoC'.....	30
Figuur 5.4:	Betekenenissen 'Toeristensector'.....	30
Figuur 5.5:	Betekenenissen 'Maori'.....	31
Figuur 5.6:	Betekenenissen 'Individu'.....	31
Figuur 5.7:	Betekenenissen 'Bedrijven (non-toeristensector).....	31
Figuur 5.8:	Betekenenissen 'Natuur gerelateerde organisaties'.....	31
Figuur 5.9:	Actoren die een natuurlijke betekenis toekennen aan Tongariro National Park.....	32
Figuur 5.10:	Tweedeling binnen de natuurlijke betekenis.....	33
Figuur 5.11:	Conflicterende betekenissen.....	33
Figuur 5.12:	Mogelijke conflicten tussen verschillende actoren.....	34

Tabellen

Tabel 3.1:	Beschermde gebieden in categorieën.....	17
------------	---	----

1 Inleiding

1.1 Inleiding

Het idee om grote stukken land te conserveren voor toekomstige generaties is ontstaan in de Verenigde Staten aan het begin van de 19^e eeuw (National Park Service, 2007). In 1872 werd het nationale park Yellowstone opgericht, de eerste fysieke uitwerking van het concept nationaal park (National Park Service, 2007). Sinds die tijd zijn er, verspreid over de hele wereld, vele nationale parken bijgekomen en kunnen nationale parken gezien worden als een wereldwijd verschijnsel (IUCN, 2007).

De verschillende nationale parken kunnen onderling erg verschillen maar worden allen gewaardeerd om hun natuurlijke waarden (IUCN, 2007). Het conserveren van de flora en fauna binnen de grenzen van een nationaal park wordt vaak gezien als een kern functie van nationale parken (IUCN Pakistan, 2003). Afgezien van het conserveren van de flora en fauna binnen een nationaal park kan een nationaal park ook andere functies vervullen die te maken hebben met onder andere onderzoek, onderwijs en/of recreatiemogelijkheden (IUCN Pakistan, 2003). Het is mogelijk dat deze verschillende functies onderling kunnen conflicteren. Naast functies kunnen ook gebruikersgroepen voor conflicten zorgen vooral als gevolg van het toekennen van betekenissen aan een nationaal park door verschillende gebruikersgroepen (ook wel actoren genoemd).

1.2 Probleem-, doel- en vraagstelling

Binnen dit onderzoek staat de volgende probleemstelling centraal:

Bij een specifiek nationaal park zijn verschillende actoren betrokken die elk bepaalde betekenissen toekennen aan het nationale park. Deze verschillende betekenissen kunnen conflicterend van aard zijn en kunnen uiteindelijk leiden tot (feitelijke) conflicten.

Bovenstaande probleemstelling leidt tot de volgende doelstelling:

Het achterhalen van de betekenissen die de verschillende actoren aan Tongariro National Park toekennen om op die manier mogelijke (feitelijke) conflicten in kaart te kunnen brengen.

De vraag- en doelstelling leiden vervolgens tot de vraagstelling die centraal staat in dit onderzoek:

Welke betekenissen worden aan Tongariro National Park toegekend door verschillende actoren en tot welke mogelijke (feitelijke) conflicten kan dit leiden?

De centrale vraagstelling valt vervolgens uiteen in onderstaande onderzoeksvragen:

1. *Welke betekenissen worden toegekend aan Tongariro National Park?*
2. *Welke verschillende actoren zijn betrokken bij Tongariro National Park?*
3. *Welke betekenissen worden door welke actoren toegekend aan Tongariro National Park?*
4. *Waar liggen, op basis van de verschillende betekenissen, mogelijke conflicten?*

Naast bovenstaande onderzoeksvragen zijn onderstaande vragen van belang voor de algemene verkenning van het onderwerp 'nationale parken' en 'Tongariro National Park' in het bijzonder:

1. *Wat is de geschiedenis van het concept nationaal park?*
2. *Wat is de geschiedenis van Tongariro National Park?*

1.3 Relevantie onderzoek

1.3.1 Maatschappelijke relevantie

In veel landen worden gebieden ingericht waarbij het doel is om zoveel mogelijk functies te kunnen combineren. Gebieden worden multifunctioneel, of moeten multifunctioneel worden zodat zoveel mogelijk verschillende groepen gebruik kunnen maken van hetzelfde gebied.

Verschillende gebruikersgroepen kunnen echter leiden tot conflicten als gevolg van het toekennen van verschillende betekenissen aan een bepaald gebied. Voor beleidsvisies is het relevant om te weten welke verschillende betekenissen worden toegekend aan een gebied en waar dit (mogelijk) kan leiden tot conflicten. Dit alles om conflicten juist te voorkomen.

1.3.2 Wetenschappelijke relevantie

Uit literatuur over conflicten in nationale parken, World Heritage Sites of andere 'groene' gebieden hebben komt naar voren dat bij conflicten in deze gebieden drie verschillende actoren betrokken kunnen zijn (Fay, 2007; McLean en Streade, 2002; Brandon et al., 2005; Bauer, 2003; Weladji en Tchamba, 2003; Gillingham en Lee, 2003; Mukherjee en Borad, 2004; Davenport en Borrie, 2005; Striegnitz, 2006; Coombes en Hill, 2007; Quintana en Morse, 2005; Capitini et al., 2004; Turnhout et al., 2004; Schelhas en Pfeffer, 2005; West et al., 2006). Deze verschillende actoren kunnen samengevat worden onder de noemers 'toerisme', 'management' en 'lokale bevolking'. In de verschillende onderzoeken worden van de drie actoren slechts twee opgenomen in het onderzoek, waarbij elke combinatie van actoren mogelijk is. Juist een onderzoek dat alle actoren meeneemt maakt het mogelijk om de onderlinge verhoudingen beter in kaart te brengen dan wanneer alleen gekeken wordt naar twee van de drie actoren. Vandaar dat in dit onderzoek alle drie de actoren worden opgenomen.

1.4 Leeswijzer

Dit rapport is opgebouwd uit zes hoofdstukken. Na dit inleidende hoofdstuk (1) wordt de lezer in hoofdstuk 2 geïnformeerd over het onderzoeksgebied. In dit hoofdstuk komt naast algemene informatie over nationale parken in Nieuw Zeeland vooral Tongariro National Park aan bod. Hoofdstuk 3 richt zich op de theorie die aan de basis stond van dit onderzoek. Naast een definitie van een nationaal park en de ontwikkeling van het concept nationaal park wordt in dit hoofdstuk aandacht besteed aan hoe vanuit de theorie conflicten met nationale parken verklaard kunnen worden. Als laatste wordt in dit hoofdstuk kort verwezen naar eerder gedaan onderzoek wat betreft conflicten en nationale parken. In hoofdstuk 4 komt vervolgens de methodologie aan bod waarin de dataverwerking, data-analyse en de daarbij behorende beperkingen worden besproken. Hoofdstuk 5 houdt zich vooral bezig met de uitgevoerde data-analyse. Nadat kort informatie over de gebruikte data is gegeven komt de analyse aan de orde. In het laatste hoofdstuk, hoofdstuk 6, komen vervolgens de getrokken conclusies aan bod en worden eventuele aanbevelingen gedaan.

2 Tongariro National Park

2.1 Inleiding

Voordat begonnen kan worden met het daadwerkelijke onderzoek is het van belang om op de hoogte te zijn van het onderzoeksgebied. In dit hoofdstuk komt het onderzoeksgebied, Tongariro National Park, dan ook aan bod.

In paragraaf 2 wordt eerst kort aandacht besteed aan de nationale parken in Nieuw Zeeland. Vervolgens komt in de daarop volgende paragraaf Tongariro National Park aan bod. Deze paragraaf gaat onder andere in op de uiterlijke kenmerken van het nationale park, de geschiedenis en wordt aandacht besteed aan de recreatie binnen Tongariro National Park.

2.2 Nationale parken in Nieuw Zeeland

Het eerste nationale park van Nieuw Zeeland werd opgericht in 1894 en was het vierde nationale park van de wereld (Potton, 1998). Meer dan 110 jaar na de oprichting van het eerste nationale park is meer dan een derde van het totale grondgebied van Nieuw Zeeland vastgelegd in veertien nationale parken (zie figuur 2.1) en andere natuurgebieden (Ombler, 2001).

De verschillende nationale parken worden beheerd door het Department of Conservation, kortweg DoC genoemd. De belangrijkste taken van DoC zijn het waarborgen van de biodiversiteit binnen de verschillende nationale parken en het bieden van mogelijkheden voor bezoekers om te genieten van 'ongerepte' natuur (DoC, 2006). De vele toeristische faciliteiten die aangeboden worden binnen de grenzen van de nationale parken zijn vaak goed ontwikkeld en kunnen variëren van wandelroutes tot complete skigebieden.

Figuur 2.1: De nationale parken in Nieuw Zeeland



Bron: DOC, 2006

2.3 Tongariro National Park

2.3.1 Algemeen

Het gebied dat Tongariro National Park wordt genoemd is gelegen op het noordereiland (zie figuur 2.1) en beslaat een oppervlakte van bijna 80 duizend hectare (DoC, 2006). Drie actieve vulkanen, Tongariro, Ngauruhoe en Ruapehu, domineren het landschap in de wijde omtrek (zie afbeelding 2.2) en vormen de basis van Tongariro National Park.

Figuur 2.2: De vulkanen Tongariro, Ngauruhoe en Ruapehu



Bron: www.lonelyplanetimages.com, 2007

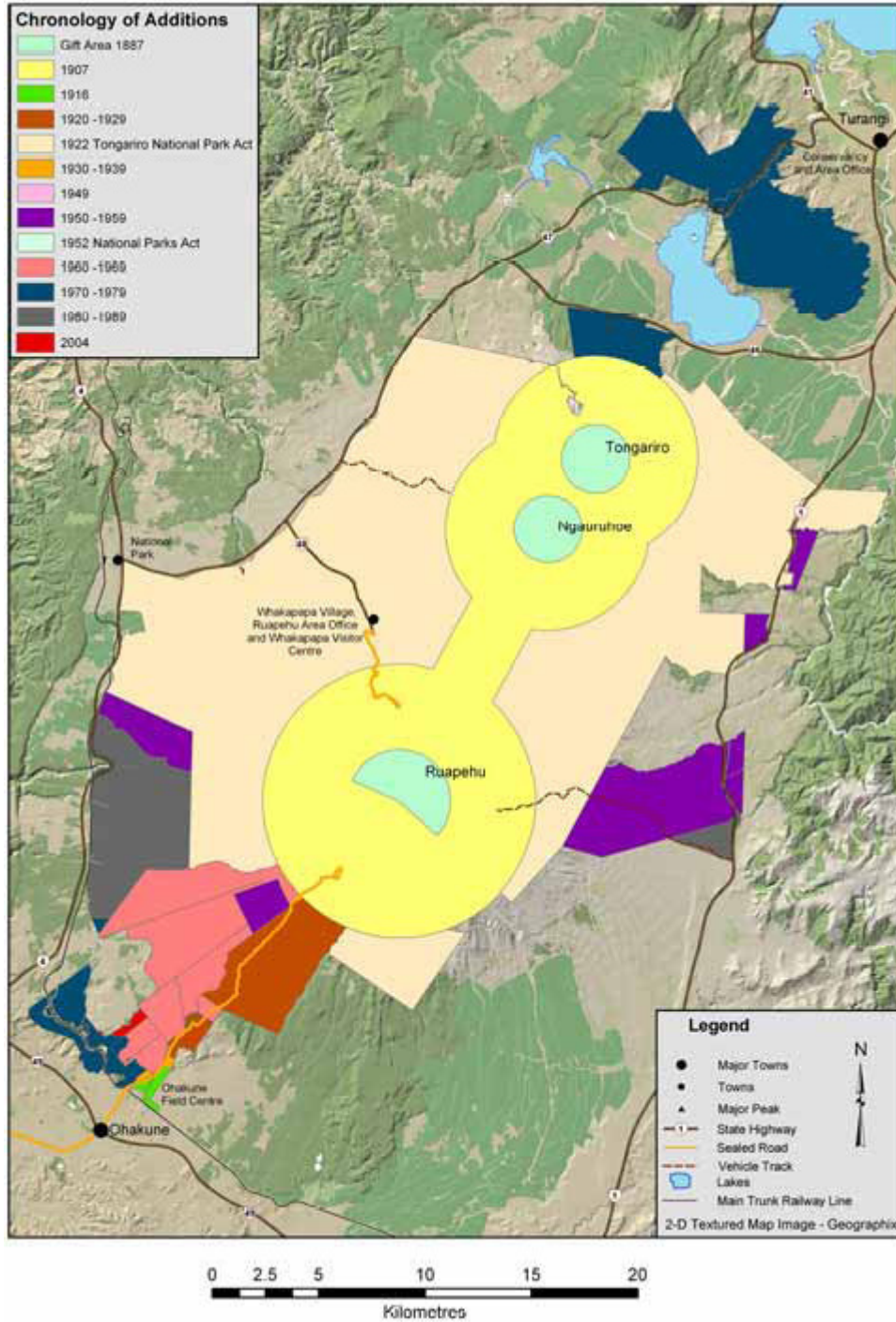
2.3.2 Geschiedenis

De oprichting van Tongariro National Park begon met een gift in 1887 aan de Engelse Kroon. Het stamhoofd van Ngati Tuwharetoa, een Maori stam die woonachtig was in de buurt van het huidige nationale park, schonk de toppen van Tongariro, Ngauruhoe en het grootste gedeelte van Ruapehu aan alle inwoners van Nieuw Zeeland (zie figuur 2.3) (DoC, 2006). De achterliggende gedachte van deze gift was om te zorgen dat de, voor de Maori, heilige toppen geen privé eigendom zouden worden (Ombler, 2001).

De drie toppen, ook wel de gift genoemd, hadden een gezamenlijke oppervlakte van 2640 hectare en hoewel ze geschonken werden om er een nationaal park van te maken was deze oppervlakte volgens de overheid te klein om van het gebied een nationaal park naar Amerikaans voorbeeld te maken. Tot 1894 werden grote stukken grond aangekocht zodat het gebied uiteindelijk groot genoeg werd gevonden om het de status nationaal park te geven (DoC, 2006).

Door de overheid zijn tot 2004 stukken land aangekocht, zie figuur 2.3, en Tongariro National Park is nu een gebied dat een oppervlakte van 79.598 hectare beslaat.

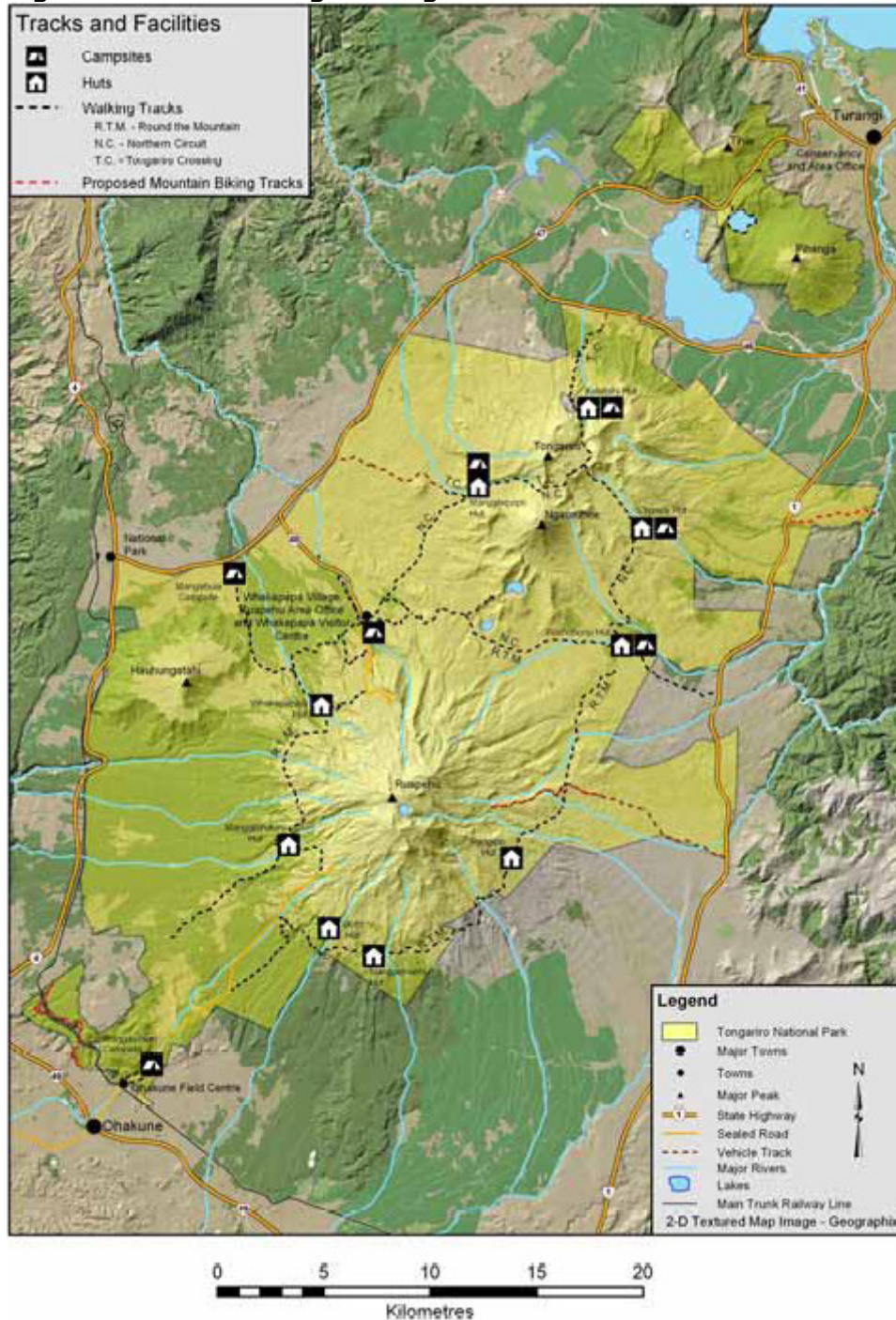
Figur 2.3: Tongariro National Park Gift Area and Additions



Bron: DOC, 2006

In de eerste decennia nadat het gebied een nationaal park was geworden was de regelgeving op het gebied van ontwikkelingen in een nationaal park nog niet zo strikt als tegenwoordig (DoC, 2007). Hierdoor was het mogelijk om in de eerste helft van de 20^e eeuw Whakapapa Village te ontwikkelen, een toeristisch dorpje gelegen middenin Tongariro National Park, zie figuur 2.4. Ook het ontwikkelingen van drie skigebieden op Ruapehu in de periode 1913-1960 (DoC, 2007) werd mogelijk gemaakt door de afwezigheid van strikte richtlijnen voor zulke ontwikkelingen.

Figur 2.4: Bebouwing in Tongariro National Park



Bron: DoC, 2006

Naast Whakapapa Village en drie skigebieden gelegen op Ruapehu zijn in Tongariro National Park 47 private clubgebouwen en negen hutten die eigendom zijn van DoC (zie figuur 2.4) te vinden.

In 1990 werd Tongariro National Park genomineerd voor een World Heritage status. In datzelfde jaar kreeg Tongariro National Park ook de World Heritage status waarmee de natuurlijke waarden van het nationale park door de internationale organisatie UNESCO werden erkend. Volgens UNESCO (2007) komen de natuurlijke waarden van Tongariro National Park vooral tot uitdrukking in het actieve vulkanische karakter van het gebied, de grote variatie van ecosystemen en de vele verschillende landschappen die in het park te vinden zijn.

De culturele en religieuze betekenis van de drie vulkanen voor de Maori zorgde ervoor dat in 1994 ook de culturele waarden door UNESCO werden erkend (UNESCO, 2007). Hierdoor werd Tongariro National Park het eerste gebied ter wereld waarvan de natuurlijke en de culturele waarden door UNESCO internationaal erkend werden.

2.3.3 Recreatie

Tongariro National Park is nationaal en internationaal het bekendste nationale park van Nieuw Zeeland en trekt mede daardoor de meeste bezoekers per jaar (Ombler, 2001). Ieder jaar maken meer dan één miljoen bezoekers gebruik van de verschillende faciliteiten die aangeboden worden in het nationale park (DoC, 2006). In de zomermaanden wordt vooral gebruik gemaakt van de verschillende wandelroutes die aanwezig zijn in het park. De Tongariro Alpine Crossing, een wandelroute van ongeveer acht uur die langs de toppen van de vulkanen Tongariro, Ngauruhoe en Ruapehu leidt, is de bekendste route die gelopen kan worden. In de winter maakt de mogelijkheid om te skiën op Ruapehu Tongariro National Park een populaire bestemming om naar toe te gaan.

3 Theoretisch kader

3.1 Inleiding

Dit hoofdstuk bespreekt het theoretische kader waar binnen het onderzoek is uitgevoerd. In paragraaf 2 wordt onder andere een definitie gegeven van beschermde gebieden en van nationale parken in het bijzonder. Paragraaf 3 gaat dieper in op het concept nationaal park. Paragraaf 4 richt zich vooral op wat voor conflicten kunnen ontstaan in relatie tot nationale parken en welke begrippen vanuit de (culturele) geografie daarbij van belang kunnen zijn. In deze paragraaf is ook een conceptueel model opgenomen om enigszins abstract weer te geven hoe conflicten met nationale parken kunnen ontstaan. In de laatste paragraaf komt eerder verschenen onderzoek over conflicten binnen nationale parken aan bod.

3.2 Definities

Beschermde gebieden hebben vele verschijningsvormen waarvan nationale parken er één van is (Nelson en Serafin, 1997; Phillips, 1997). Een belangrijk orgaan dat zich bezighoudt met beschermde gebieden is het, in 1948 opgerichte, World Conservation Union (IUCN). Volgens het IUCN Pakistan (2003) kan een nationaal park worden gedefinieerd zijnde een natuurlijk land- of zeegebied dat bestemd is om de ecologische waarde van één of meer ecosystemen voor huidige en toekomstige generaties te beschermen; het voorkomen van exploitatie of andere schadelijke activiteiten met als resultaat de benoeming van het gebied; en het een basis geeft voor spirituele, wetenschappelijke, onderwijskundige en recreatieve mogelijkheden die allen natuurlijk en cultureel verenigbaar moeten zijn.

Volgens het IUCN kunnen beschermde gebieden onderverdeeld worden in zes verschillende categorieën, zie tabel 2.1. Elk type gebied kan verschillende functies vervullen waaronder wetenschappelijk onderzoek, wildernis bescherming, bescherming van de biodiversiteit, toerisme en recreatie en onderwijs. In de geschiedenis van beschermde gebieden, en dan vooral in die van nationale parken, wisselden de belangrijkheid van de verschillende functies elkaar af.

Tabel 3.1: Beschermde gebieden in categorieën

I.	Strict Nature Reserve/Wilderness Area <i>Beschermd gebied vooral beheerd voor onderzoek of bescherming van de wildernis</i>
II.	National Park <i>Beschermd gebied vooral beheerd voor de bescherming van ecosystemen en recreatie</i>
III.	Natural Monument <i>Beschermd gebied vooral beheerd voor de bescherming van specifieke gebieden</i>
IV.	Habitat/Species Management Area <i>Beschermd gebied vooral beheerd voor bescherming door menselijk ingrijpen</i>
V.	Protected Landscape/Seascape <i>Beschermd gebied vooral beheerd voor de bescherming van het landschap/zeegezicht en recreatie</i>
VI.	Managed Resource Protected Area <i>Beschermd gebied vooral beheerd voor het duurzame gebruik van natuurlijke bronnen</i>

Naar: IUCN Pakistan, 2003

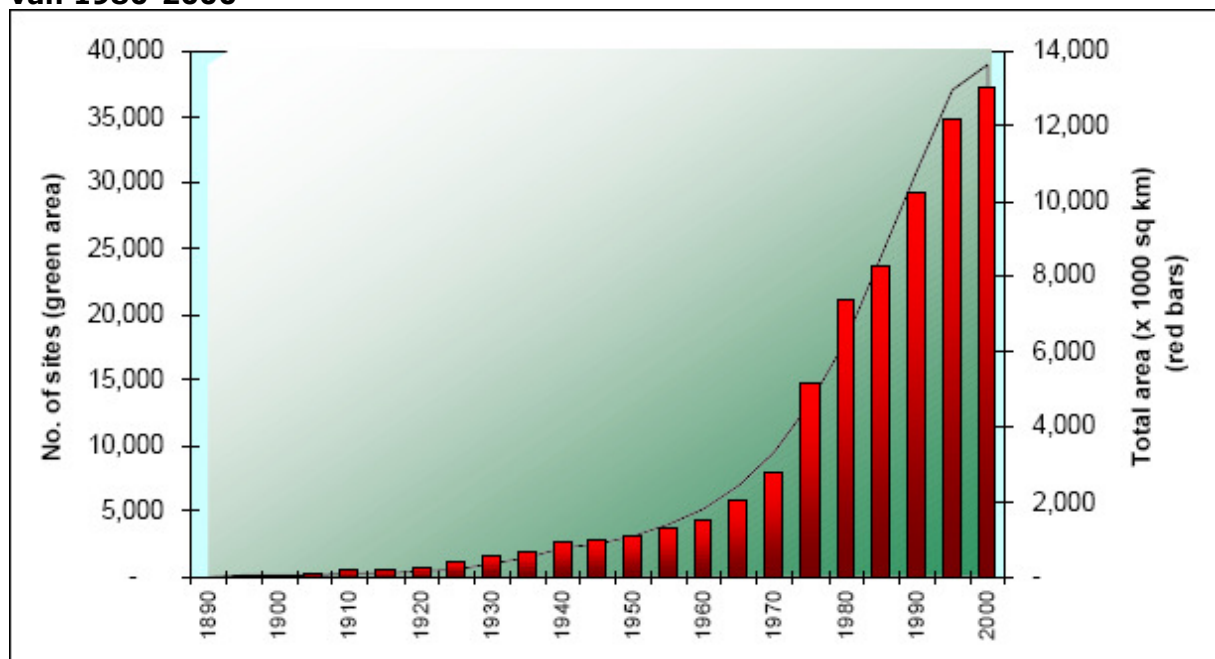
3.3 Het concept nationaal park

Het idee om grote stukken natuur te beschermen is ontstaan in de Verenigde Staten aan het begin van de 19^e eeuw. George Catlin, een Amerikaanse schilder, schrijver en reiziger, maakte zich tijdens een rondreis door Amerika zorgen over de negatieve effecten op de flora en fauna als gevolg van de westelijke expansie. Volgens hem zouden grote stukken land door de overheid moeten worden bewaard in een groot park (National Park Service, 2007).

Aan het einde van de 19^e eeuw werd voor het gebied dat later het nationale park Yellowstone zou worden door het Congress van de Verenigde Staten een speciaal beleid opgesteld en zou uiteindelijk in 1872 het eerste nationale park van de wereld worden opgericht (McLean en Straede, 2003; Nelson en Serafin, 1997; National Park Service, 2007).

In navolging van het nationale park Yellowstone werden ook in andere landen door overheden grote stukken land tot nationale parken verheven, maar tot ongeveer 1970 nam het aantal nationale parken in de wereld maar heel geleidelijk toe (figuur 3.1). Vanaf het begin van de jaren '70 van de 20^e eeuw nam het aantal en de totale oppervlakte, dat erkend werd als beschermd gebied flink toe (figuur 3.1). De belangrijkste reden voor deze grote toename had te maken met het groeiende bewustzijn onder de wereldbevolking om natuur te beschermen (Quarto, 2002).

Figuur 3.1: Beschermd (natuur) gebieden in de wereld in aantal en oppervlakte van 1980-2000



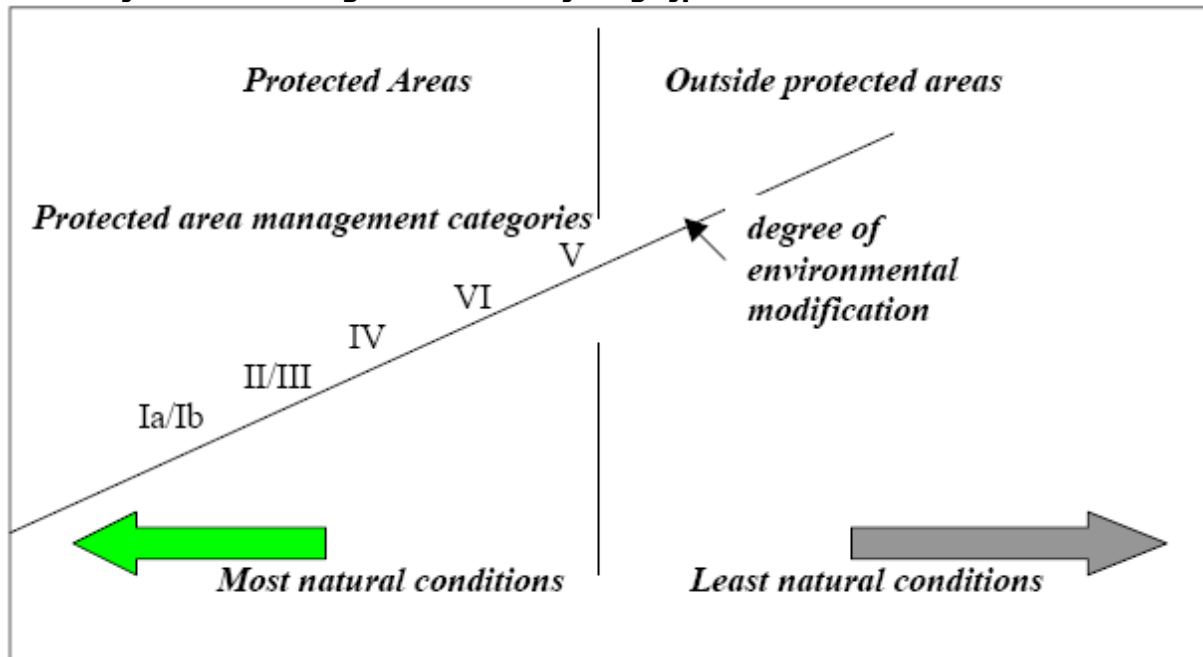
Bron: IUCN, 2004, pag. 43

De gebieden die de status nationaal park hebben kunnen onderling erg verschillen, vooral omdat er geen internationale richtlijnen zijn waar gebieden aan moeten voldoen om in aanmerking te komen voor de status nationaal park. De nationale parken die aangewezen zijn door een lokale overheid zijn vooral geselecteerd vanwege het landschap, de flora en fauna of vanwege de vele recreatie mogelijkheden (IUCN, 2007). Ook de manier waarop nationale parken beheerd worden kan onderling verschillen. De manier van beheren van nationale parken kan teruggevoerd worden naar twee verschillende benaderingen, namelijk de traditionele en de moderne benadering (Woodley, 1997).

Vooral in de eerste decennia na de oprichting van het nationale park Yellowstone werden nationale parken beheerd waarbij de traditionele benadering, ook wel *natural regulation*

approach genoemd, centraal stond (Woodley, 1997). Een belangrijk kenmerk van deze benadering is dat menselijke activiteit in het nationale park zoveel mogelijk voorkomen wordt. Ook tegenwoordig wordt deze benadering door beheerders van nationale parken nog steeds belangrijk gevonden zoals onder andere blijkt uit figuur 3.2. Volgens het IUCN (2004) moeten nationale parken (categorie II) in een zo natuurlijk mogelijke staat worden gehouden.

Figuur 3.2: Beschermde (natuur) gebieden in categorieën en mate van natuurlijke verandering door menselijk ingrijpen



Bron: IUCN, 2004, pag. 13

Tegenwoordig worden ook steeds meer nationale parken beheerd volgens de moderne benadering, ook wel *interventionist approach* genoemd (Woodley, 1997). Een belangrijk verschil met de traditionele benadering is dat volgens de moderne benadering menselijke activiteit in een nationaal park ook een positieve invloed kan hebben op onder andere de biodiversiteit. Verder wordt tegenwoordig door beheerders van nationale parken steeds meer ingezien dat gebieden zich niet kunnen ontwikkelen zonder menselijk ingrijpen. Dit laatste komt vooral doordat uit wetenschappelijk onderzoek is gebleken dat nationale parken te klein zijn om de biodiversiteit te kunnen waarborgen (Nelson et al., 1997).

3.4 Nationale parken en conflicten

Bij een nationaal park zijn verschillende actoren betrokken waaronder de beheerders van het nationale park, de lokale bevolking en de toeristensector. Deze verschillende actoren kunnen onderling conflicten hebben, bijvoorbeeld over de inrichting of de gebruiksfunctie van het gebied. Deze conflicten kunnen feitelijk of cultureel van aard zijn. Het feitelijke conflict richt zich op het conflict zelf, terwijl de culturele aard van een conflict vaak de oorzaak is van het conflict (Schelhas en Pfeffer, 2005).

In deze paragraaf zullen beiden besproken worden op basis van bestaande literatuur.

3.4.1 Feitelijke conflicten

Feitelijke conflicten hebben altijd te maken met het spanningsveld tussen natuur en cultuur. Door economische en demografische groei komen steeds meer nationale parken onder druk te staan (Nelson en Serafin, 1997 en Nelson et al., 1997).

Een voorbeeld van het spanningsveld tussen natuur en cultuur is de manier waarop door beheerders van nationale parken gedacht wordt over toeristen. Vanaf de oprichting van het eerste nationale park werden nationale parken geassocieerd met het toerisme. Binnen het denken over de relatie tussen nationale parken en het toerisme kunnen twee verschillende benaderingen worden onderscheiden, zie figuur 3.3.

Figuur 3.3: Twee benaderingen relatie nationale parken en toerisme

	Toeristen vormen een bedreiging	Toeristen hebben vrije toegang
Reden oprichting Nationaal Park	Nationale parken zijn opgericht om bepaalde landschappen en alle flora en fauna binnen de grenzen van het nationale park te beschermen	Nationale parken zijn opgericht zodat iedereen de mogelijkheid heeft om natuur te bekijken en te bewonderen
Opvatting t.o.v. toeristen	Iedereen is welkom, maar het management van het nationaal park is zich er van bewust dat een grote stroom bezoekers een bedreiging kan vormen voor de flora en fauna binnen het nationaal park	Nationale parken zijn publiek 'eigendom', iedereen is dus welkom en er zijn geen restricties

Naar: Van Straaten, 1997; Nelson et al., 1997 en Woodley, 1997

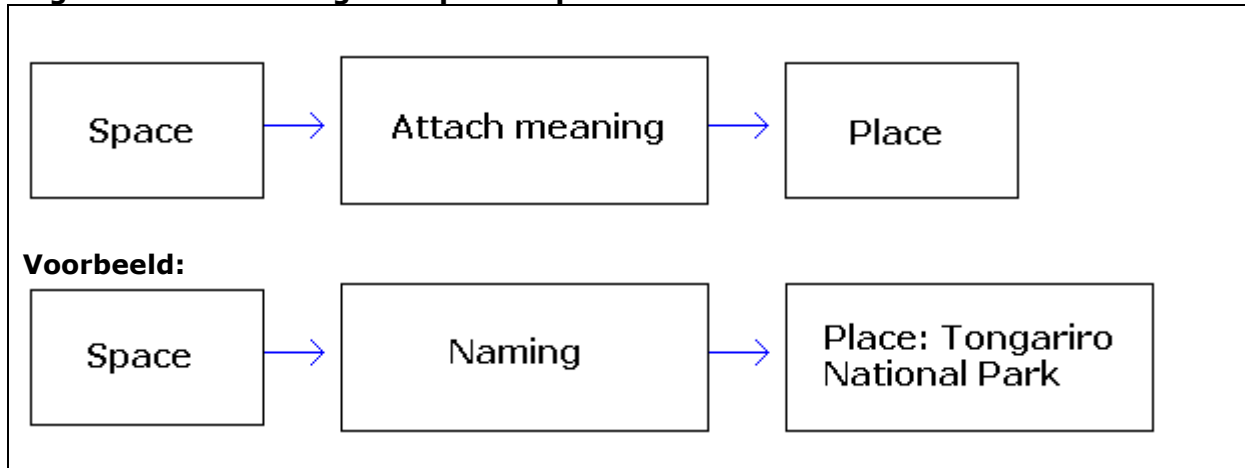
Voorals nationale parken opgericht zijn om bepaalde landschappen te beschermen kan dit leiden tot feitelijke conflicten tussen de toeristensector en de beheerders van de nationale parken.

Feitelijke conflicten kunnen ook ontstaan tussen de lokale bevolking en de fauna van een nationaal park (Coombes en Hill, 2005; Bauer, 2003; Mukherjee en Borad, 2003; Brandon et al., 2005 en Quintana en Morse, 2005). In Derde Wereld landen ging de oprichting van een nationaal park vaak samen met de verplaatsing van de bevolking, die woonachtig was in het gebied voordat het een nationaal park werd, naar plekken net buiten de grenzen van het nationale park. De zogenaamde *human-wildlife conflicts* spelen zich dan ook vooral af aan de grenzen van een nationaal park waarbij wilde dieren, afkomstig uit het nationale park, de lokale bevolking bedreigen en hun gewassen vernielen (Weladji en Tchamba, 2003 en Gillingham en Lee, 2003).

3.4.2 Culturele basis van conflicten

Binnen de culturele geografie wordt een onderscheid gemaakt tussen *space* en *place* (Cresswell, 2006). De geografische ruimte is in eerste instantie *space* maar wordt *place* zodra een betekenis wordt toegekend aan de plek. Een voorbeeld van een betekenis toekennen aan een bepaalde plek is door het een naam te geven, zie figuur 3.4.

Figuur 3.4: Omzetting van space in place



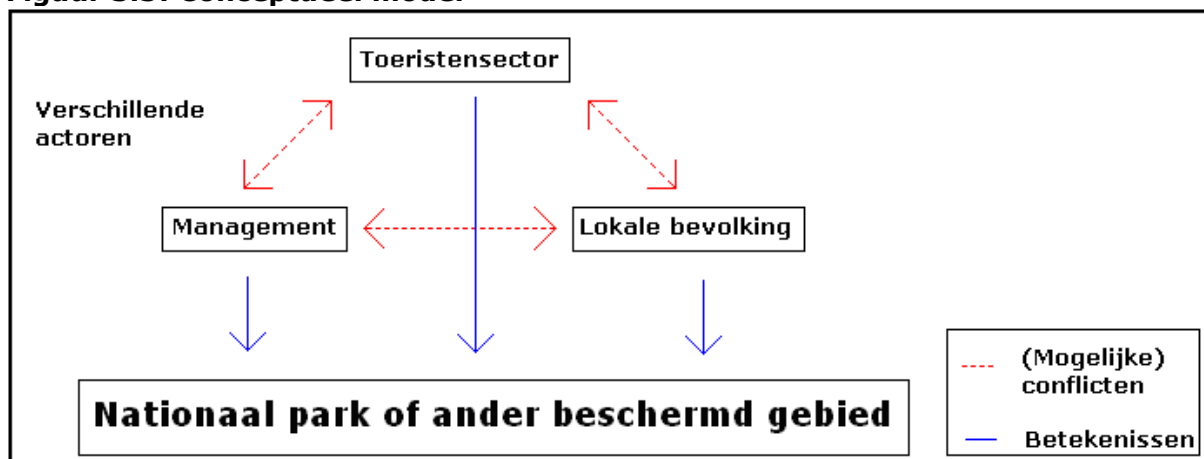
Naar: Cresswell, 2006

Volgens Cresswell (2006) hebben plaatsen niet één unieke betekenis maar vele verschillende, vaak conflicterende, betekenissen.

Sinds de jaren '80 van de vorige eeuw kreeg *place* vooral betekenis bij het verklaren van sociale en culturele conflicten. Vooral geografen die geïnspireerd worden door het Marxisme, feminisme of post-structuralisme wijzen op het feit dat plaatsen sociaal zijn geconstrueerd en dat deze constructie vooral gebaseerd is op *exclusion*. Als gevolg van verschillende machtsverhoudingen kan een bepaalde groep, met meer macht dan andere groepen, bepalen welke plaatsen belangrijk zijn en welke niet en welke betekenissen van een plaats domineren (Turnhout et al., 2004). Daarnaast kunnen deze dominante groepen aangeven wat wel en wat niet gepast is op een bepaalde plaats (Storey, 2001).

Hoe de culturele basis voor conflicten eruit zou kunnen zien op basis van bovenstaande theorie is weergegeven in figuur 3.5 in de vorm van een conceptueel model.

Figuur 3.5: Conceptueel model



De verschillende actoren, de 'Toeristensector', het 'Management' van een nationaal park en de 'Lokale bevolking', kennen allen betekenissen toe aan het nationale park of ander beschermd gebied. In de figuur is dit weergegeven met behulp van de doorgetrokken pijlen. Deze verschillende betekenissen kunnen aanleiding zijn voor conflicten tussen de verschillende actoren. Dit is in de figuur weergegeven met behulp van de stippelpijlen. Hoe het nationale park of ander beschermd gebied er uiteindelijk fysiek uit ziet is vooral afhankelijk van de dominante actor aangezien deze actor kan bepalen wie toegang heeft en wat wel en wat niet gepast is binnen de grenzen van het nationale park.

3.5 Eerder onderzoek

In de afgelopen jaren zijn er verschillende onderzoeken gedaan naar conflicten binnen nationale parken of andere beschermde gebieden (Fay, 2007; McLean en Streade, 2002; Brandon et al., 2005; Bauer, 2003; Weladji en Tchamba, 2003; Gillingham en Lee, 2003; Mukherjee en Borad, 2004; Davenport en Borrie, 2005; Striegnitz, 2006; Coombes en Hill, 2007; Quintana en Morse, 2005; Capitini et al., 2004; Turnhout et al., 2004; Schelhas en Pfeffer, 2005; West et al., 2006). Het gedane onderzoek richtte zich op de feitelijke basis van conflicten (Striegnitz, 2006; Gillingham en Lee, 2003; Weladji en Tchamba, 2003; Coombes en Hill, 2007; McLean en Streade, 2003), de culturele basis (Schelhas en Pfeffer, 2005; Turnhout et al., 2004; West et al., 2006) of een combinatie van beiden (Quintana en Morse, 2005; Davenport en Borrie, 2005; Mukherjee en Borad, 2004; Fay, 2007; Capitini et al., 2004).

Onder andere Quintana en Morse (2005) en Coombes en Hill (2007) wijzen op de verschillende machtsrelaties tussen partijen die de oorzaak kunnen zijn van conflicten. Volgens Coombes en Hill (2007) kunnen deze conflicten opgelost worden door de lokale bevolking deel uit te laten maken van het management van het nationale park. Ook Striegnitz (2004) wijst op een verandering in het management om conflicten te kunnen voorkomen dan wel oplossen. Daarnaast geeft hij aan dat het een goed idee is om bij onderhandelingen een derde, neutrale, partij aanwezig te laten zijn. Deze derde partij kan ervoor zorgen dat alle partijen op de hoogte zijn van de verschillende doelen zodat een win-win situatie makkelijker haalbaar is. Davenport en Borrie (2005) geven in hun artikel aan dat het conflict tussen toerisme en natuurbeheer veroorzaakt wordt doordat betrokken partijen verschillende ideeën hebben over wat wel en wat niet gepast is in een nationaal park.

Schelhas en Pfeffer (2005) merken op dat de meeste onderzoeken die zich richten op conflicten en machtsrelaties binnen nationale parken de culturele basis buiten beschouwing laten terwijl juist de culturele basis volgens hen belangrijk is. Turnhout et al. (2004) geven aan dat natuur een sociale constructie is en dat deze sociale constructie kan verschillen tussen partijen. Elke partij heeft een, eigen, bepaalde kijk op de wereld (West et al., 2006; Capitini et al., 2004) en kan leiden tot conflicten. Volgens Capitini et al. (2004) kan de aanwezigheid van partijen met betrekkelijk weinig macht de kans op conflicten vergroten. Hoewel het volgens Capitini et al. (2004) lastig is om erachter te komen hoe de verschillende partijen tegen de wereld aan kijken, is dit wel van belang om tot een beter inzicht te komen in het feitelijke conflict. Om tot een oplossing te komen van een bepaald conflict zullen eventuele veranderingen in het management moeten volgen nadat alle betrokken partijen zijn gedefinieerd en hun sociale constructies in kaart zijn gebracht.

4 Methodologie

4.1 Inleiding

Dit hoofdstuk gaat in op de methoden die gebruikt zijn bij de dataverzameling en data-analyse voor dit onderzoek. Voordat dit aan de orde komt zal eerst in paragraaf 2 worden aangegeven waarom Tongariro National Park gekozen is als studiegebied. In paragraaf 3 zal de dataverzameling vervolgens aan de orde komen. De laatste paragraaf houdt zich bezig met de methode die gebruikt is bij de data-analyse van dit onderzoek.

4.2 Case selectie

Nieuw Zeeland heeft in totaal veertien nationale parken die elk hun eigen karakter en geschiedenis hebben. Voor dit onderzoek is van deze veertien nationale parken Tongariro National Park uitgekozen als studiegebied. De redenen voor deze selectie zijn de volgende; Tongariro National Park is het eerste nationale park ter wereld dat ontstaan is als gevolg van een gift van de lokale bevolking. Daarnaast is Tongariro National Park het oudste nationale park van Nieuw Zeeland en het was het eerste nationale park in Nieuw Zeeland dat een World Heritage Status kreeg toegekend. Verder was Tongariro National Park de eerste plek die een World Heritage status had voor de natuurlijke én de culturele waarden.

4.3 Dataverzameling

4.3.1 *Secundaire data*

Het Department of Conservation (DoC) is een organisatie die namens de overheid de verschillende nationale parken van Nieuw Zeeland beheert. Voor elk nationaal park bestaat een Management Plan waarin het gevoerde beleid staat aangegeven. Elke tien jaar moet dit plan herzien en aangepast worden. In eerste instantie wordt dan een Draft Management Plan uitgebracht waar vervolgens door de verschillende partners van het desbetreffende park bezwaar mag worden aangetekend in de vorm van een submission. Nadat de submissions door DoC in overweging zijn genomen wordt vervolgens het definitieve plan uitgebracht.

Voor Tongariro National Park is begin 2003 het Draft Management Plan uitgebracht. Zodra het Draft Tongariro National Park Management Plan gedrukt is wordt het door DoC toegestuurd naar alle partners van het park. Deze partners krijgen vervolgens voor een periode van veertig dagen de mogelijkheid om bezwaar in te dienen (Greene, 2007). De bezwaarschriften worden ook wel submissions genoemd. In de submissions wordt aangegeven met welke dingen de desbetreffende partner tevreden is, maar vooral ook waar de partner niet tevreden over is. In de meeste gevallen wordt door een partner bezwaar gemaakt op een bepaald hoofdstuk uit het Draft Management Plan. Elk hoofdstuk heeft een bepaald thema bijvoorbeeld toerisme, cultuur, natuur en economie. Hoewel elke submission ingediend zou moeten worden op speciaal gemaakte submission formulieren, zie bijlage E, variëren de submissions in lengte van een kort a4tje tot documenten van meer dan 15 pagina's.

In totaal zijn voor het Draft Tongariro National Park Management Plan 83 verschillende submissions ingediend (zie bijlage A). Deze vormen de basis van dit onderzoek.

Aangezien de submissions niet voor dit onderzoek zijn opgesteld wordt dit ook wel secundaire data genoemd.

De redenen om voor secundaire data te kiezen om de verschillende onderzoeksvragen te kunnen beantwoorden zijn praktisch en pragmatisch van aard.

In Nederland bleek het erg moeilijk te zijn om op voorhand de verschillende actoren te bereiken en mee in contact te komen. Vandaar dat in Nieuw Zeeland is besloten om de verschillende submissions te gebruiken voor dit onderzoek. In de submissions komt naar voren wat de verschillende partijen met het park willen en is het mogelijk om hieruit de verschillende betekenissen die het nationale park heeft te herleiden. Op basis hiervan kunnen mogelijke conflicten als gevolg van verschillende betekenissen aangaande Tongariro National Park opgespoord worden. Hoe de verschillende betekenissen zijn herleid wordt besproken in paragraaf 4.4.

Het gebruik van secundaire data brengt ook nadelen met zich mee. Zo zijn de submissions die gebruikt zijn voor dit onderzoek niet vervaardigd voor dit doeleinde. Verder waren de makers van de ingediende submissions niet op de hoogte dat hun submissions gebruikt zouden worden voor wetenschappelijk onderzoek. Daarnaast waren de submissions ten tijde van dit onderzoek ongeveer vier jaar oud.

4.3.2 Interviews

De submissions zijn ingediend door verschillende partijen (zie bijlage A) maar lieten DoC niet aan het woord. Aangezien DoC Tongariro National Park beheert is ervoor gekozen om na het doornemen van de submissions nog een aantal interviews te houden met beleidsmedewerkers binnen DoC. De interviews zijn, als gevolg van praktische redenen, elektronisch uitgevoerd.

Uiteindelijk is het gelukt om met twee beleidsmedewerkers een interview te houden, namelijk met Paul Greene (Conservator – Tongariro/Taupo Conservancy) en Jasmine Hessel (Community Relations Officer – Planning). Beide beleidsmedewerkers vervullen een functie waarin ze de belangen en intenties van DoC vertegenwoordigen. Paul Greene was, samen met twee andere beleidsmedewerkers van DoC, betrokken bij het opstellen van het Tongariro National Park Management Plan 2006-2016. Jasmine Hessel is vanwege haar functie diegene die de visie van DoC uit moet dragen richting andere partijen. Door de functie worden beiden representatief genoeg bevonden om de betekenissen van DoC te kunnen uitdragen.

De interviews richtten zich vooral op hoe de beide beleidsmedewerkers dachten dat Tongariro National Park er uit zou moeten zien en waar zij dachten dat mogelijke conflicten konden ontstaan. De gestelde vragen zijn terug te vinden in de bijlagen B en C.

Met Paul Greene is nog een vervolg interview gehouden om er achter te komen hoe het proces aangaande het indienen van submissions precies te werk ging. De vragen van dit interview zijn te vinden in bijlage D.

4.4 Data-analyse

4.4.1 Discourse analysis

Een *discourse analysis* houdt zich vooral bezig met het analyseren van gesproken en geschreven interacties (Paltridge, 2000). Het is een methode die onderzoekt hoe ideeën en objecten geproduceerd en in stand worden gehouden (Phillips en Hardy, 2001). Deze kenmerken van een *discourse analysis* waren, met het oog op de submissions die aan de basis stonden van dit onderzoek, belangrijke redenen om in dit onderzoek gebruik te maken van deze methode voor de data-analyse.

De term *discourse* kent vele verschillende betekenissen en interpretaties. Eén daarvan wordt gegeven door Phillips en Hardy (2001, p3) die *discourse* als volgt definiëren:

'(D)iscourse (is) an interrelated set of texts, and the practices of their production, dissemination, and reception, that brings an object into being. In other words, social reality is produced and made real through discourses, and social interactions cannot be fully understood without reference to the discourse that gave them meaning.'

Binnen de *discourse analysis* zijn twee hoofdcategorieën te onderscheiden, namelijk de *algemene discourse analysis* en de, in dit onderzoek gebruikte, *kritische discourse analysis* (Paltridge, 2000).

De *algemene discourse analysis* focust op de analyse van taal in zijn natuurlijke voorkomen (Cazden, 1998).

De *kritische discourse analysis* beschouwt voornamelijk de verschillende manieren van praten en begrijpen in de zin van *discourse* (Cazden, 1998) en richt zich verder op de verborgen normen en waarden van een bepaalde tekst (Paltridge, 2000). De *kritische discourse analysis* is volgens Fairclough en Wodak (1997) gebaseerd op acht principes die hieronder staan weergegeven.

1. *Kritische discourse analysis* behandelt sociale problemen door het taalkundige karakter van sociale en culturele processen en structuren te onderzoeken.
2. Machtsrelaties worden beoefend en doorgegeven in *discourse*. Macht opereert dus door taal en wordt doorgegeven door taal.
3. *Discourse* vormt cultuur en maatschappij. Taal geeft dus niet alleen sociale relaties weer, maar is er ook een onderdeel van en reproduceert deze sociale relaties.
4. Ideologieën worden vaak geproduceerd door *discourse*. De productie van deze ideologieën is inclusief manieren om de maatschappij te representeren en te construeren.
5. Een *discourse* kan niet los gezien worden van voorgaande discoursen of toekomstige discoursen. Verder kan een *discourse* niet worden geproduceerd of worden begrepen zonder dat onderlinge tekstrelaties en sociale en culturele kennis in overweging wordt genomen.
6. *Kritische discourse analysis* maakt verbinding tussen sociale en culturele structuren en processen en gedeelten van teksten. Deze verbindingen zijn echter complex en over het algemeen vaker indirect dan direct.
7. *Kritische discourse analysis* gaat verder dan alleen beschrijven en is interpretatief en verklarend. Verder kunnen deze interpretaties en verklaringen aan verandering onderhevig zijn als gevolg van nieuwe lectuur en nieuwe contextgebonden informatie.
8. Doordat *kritische discourse analysis* machtsrelaties aan het licht brengt kan het gezien worden als een vorm van sociale controle die een poging doet om veranderingen te brengen in communicatieve en sociaal/politieke gebruiken.

Het doel van dit onderzoek was om betekenissen te achterhalen die verschillende actoren toekennen aan Tongariro National Park om op die manier mogelijke (feitelijke) conflicten in kaart te kunnen brengen. Aangezien in de submissions niet duidelijk naar voren komt welke betekenissen worden toegekend is voor dit onderzoek gebruik gemaakt van de *kritische discourse analysis* om het doel van dit onderzoek te bereiken. Deze vorm van een *discourse analysis* richt zich namelijk vooral op het achterhalen van verborgen normen en waarden van teksten.

Omdat het onderzoek zich richt op mogelijke (feitelijke) conflicten wordt binnen dit onderzoek gewerkt volgens de principes 1, 2, 4, 6, 7 en 8.

Hoewel een *discourse analysis* tegenwoordig steeds vaker in onderzoek wordt gebruikt is er wel een nadeel om het te gebruiken voor de data-analyse van een onderzoek. Het is

namelijk een methode die vaak gezien wordt als een subjectieve manier van data-analyse aangezien de uitkomsten erg afhankelijk zijn van de uitvoerende onderzoeker. Om dit probleem te ondervangen heeft een medestudent ook een *discourse analysis* gedaan om achter de verschillende betekenissen te komen die door de verschillende partijen worden toegekend aan Tongariro National Park. Aangezien hier dezelfde resultaten uit kwamen zijn niet meer medestudenten gevraagd en wordt voor dit onderzoek aangenomen dat de verschillende betekenissen niet tot stand zijn gekomen op basis van subjectiviteit.

4.4.2 QSR NUD*IST 4

Voor het analyseren van de 83 submissions is gebruik gemaakt van het computerprogramma QSR NUD*IST 4, waarbij QSR staat voor Qualitative Solutions and Research en NUD*IST voor Non-numerical, Unstructured, Data, Index, Searching en Theorizing.

Dit programma is het meest gebruikte software pakket voor kwalitatief onderzoek sinds het in 1997 op de markt kwam (Richards, 2000). Hoewel QSR NUD*IST 4 het simpelste pakket is dat QSR aanbied is het net als de andere twee pakketten ontworpen om kwalitatieve data te kunnen managen en analyseren.

De verschillende betekenissen voor Tongariro National Park zullen uit de submissions herleidt worden. Aangezien een plaats vele verschillende betekenissen kan hebben en deze niet allemaal van toepassing zijn op een nationaal park is ervoor gekozen om vanuit de submissions de verschillende betekenissen te herleiden en niet de verschillende betekenissen op voorhand al te noemen. Op deze manier komen alleen de betekenissen naar voren die van toepassing zijn op Tongariro National Park. Hierdoor is het mogelijk om per actor aan te geven welke betekenissen worden toegekend aan Tongariro National Park. Uit hoofdstuk twee kwam naar voren dat Tongariro National Park twee verschillende waarden heeft, namelijk de natuurlijke en de culturele waarden. Deze waarden vormden de basis om de verschillende betekenissen uit de submissions te herleiden.

5 Betekenissen van Tongariro National Park

5.1 Inleiding

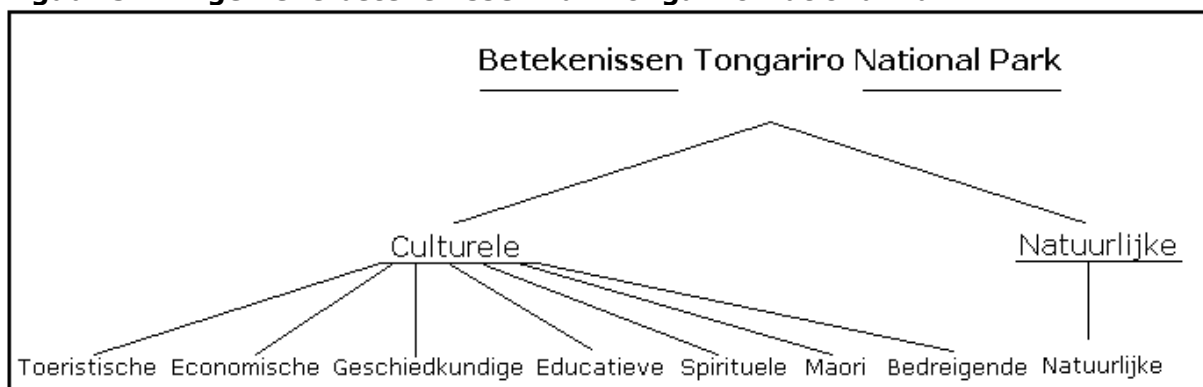
In dit hoofdstuk staan de verschillende onderzoeksvragen centraal. Paragraaf 2 gaat in op de vragen 'Welke betekenissen worden toegekend aan Tongariro National Park?', 'Welke verschillende actoren zijn betrokken bij Tongariro National Park?' en 'Welke betekenissen worden door welke actoren toegekend aan Tongariro National Park?'. In de derde paragraaf staat de laatste onderzoeksvraag 'Waar liggen, op basis van de verschillende betekenissen, mogelijke conflicten?' centraal. Bij deze mogelijke conflicten gaat het alleen om de culturele basis van conflicten aangezien uit de interviews met Paul Greene en Jasmine Hessel naar voren kwam dat er geen feitelijke conflicten zijn in Tongariro National Park. De laatste paragraaf is een concluderende paragraaf waarin kort antwoord wordt gegeven op de onderzoeksvragen.

5.2 Verschillende betekenissen van Tongariro National Park

5.2.1 Algemeen

Zoals in hoofdstuk vier al gezegd is, is het mogelijk om uit de submissions verschillende betekenissen van Tongariro National Park af te leiden. In eerste instantie zijn alle verschillende submissions doorgenomen. Voor elke submission is, op basis van kernwoorden, per alinea bekeken of een betekenis werd toegekend en zo ja of dit een natuurlijke of een culturele betekenis was. Vervolgens zijn de verschillende alinea's met een natuurlijke of een culturele betekenis opnieuw op basis van kernwoorden geanalyseerd en bleek dat de culturele betekenissen uiteen vielen in zeven andere betekenissen zoals te zien is in figuur 5.1. De natuurlijke betekenis bleek niet verder uiteen te vallen (zie figuur 5.1).

Figuur 5.1: Algemene betekenissen van Tongariro National Park



De verschillende betekenissen zijn op basis van kernwoorden herleid uit de verschillende submissions. Hieronder zullen de verschillende betekenissen kort worden omschreven.

- **Toeristische betekenis;** de toeristische betekenis wil zeggen dat de actor die deze betekenis toekent het gebied vooral associeert met het toerisme. Deze betekenis komt onder andere naar voren in een citaat uit de submission ingediend door *Grand Chateau*: 'It is acknowledged that the primary function (...) is that of a visitor service centre and provides a limited range of services for visitors for public safety and enjoyment of the park which cannot be conveniently situated outside the park or more appropriately elsewhere within the Park.'
- **Economische betekenis;** een aantal bedrijven, vooral uit de toeristensector, is werkzaam in het gebied. Dit kan het aanbieden van accommodatie in Tongariro National Park zijn of dat bepaalde faciliteiten worden aangeboden. Voor deze verschillende bedrijven is dit hun inkomen en dit is dan ook de reden waarom het gebied voor hen een economische betekenis heeft.
- **Geschiedkundige betekenis;** binnen Tongariro National Park zijn een aantal historische plaatsen die voor bepaalde individuen en organisaties belangrijk zijn. Voor hen gaat het niet zo zeer om Tongariro National Park maar meer om de erkenning van de geschiedenis van bepaalde plekken binnen Tongariro National Park.
- **Educatieve betekenis;** Tongariro National Park wordt door een aantal scholen in de omgeving gebruikt voor educatieve doeleinden. Dit wordt ook duidelijk door het volgende citaat gehaald uit de submission ingediend door *Whanganui High School Parent Teachers Association*. 'Over the years Lupton Hut has provided for the recreational and learning needs of literally thousands of young New Zealanders. Each year over a 100 young people have been taken in to the hut and taught how to value its unique environment.'
- **Spirituele betekenis;** de spirituele betekenis heeft vooral te maken met het feit dat Tongariro National Park een belangrijke plaats heeft in verschillende mythen en sagen. Delen van Tongariro National Park worden in deze mythen gezien als plekken waar goden wonen.
- **Maori betekenis;** deze betekenis gaat vooral in op het feit dat Tongariro National Park in eerste instantie een gebied van de Maori is en als gevolg van 'De Gift' voor iedereen toegankelijk is gemaakt. Dat Tongariro National Park bovenal ook een gebied is waar Maori zeggenschap over zouden moeten hebben komt ook naar voren uit het volgende citaat, uit de submission die is ingediend door *Ngati Hikairo ki Tongariro Trust*. 'The Tongariro National Park area is not only a "spiritual home" for Ngati Hikairo, but a physical home as we have two Marae that are encompassed by the Park boundaries. Ngati Hikairo have a direct responsibility to preserve our cultural identity and to protect for the future, our heritage, which may be eroded by, changes over time.'
- **Bedreigende betekenis;** voor een aantal, vooral aangrenzende, landeigenaren vormt het management van Tongariro National Park een bedreiging zoals ook naar voren komt in het volgende citaat. 'National Park Policy should not be advocated as the management baseline to determine the compatibility of land uses adjacent to the National Park. The policy creates a great deal of uncertainty for current land uses adjacent to the National Park. The policy potentially restricts the sustainable future use of land adjacent to the National Park.' Dit citaat is afkomstig van de submission die is ingediend door *Lake Rotoaira Forest Trust* waaruit naar voren komt dat het management van Tongariro National Park niet alleen het eigen grondgebied probeert te beheersen, maar ook de aangrenzende delen. Dit zorgt ervoor dat aangrenzende landeigenaren Tongariro National Park kunnen zien als een bedreiging.
- **Natuurlijke betekenis;** deze betekenis wordt door de meeste actoren toegekend en houdt vooral in dat Tongariro National Park boven alles vooral een uniek gebied is. Een gebied waar de intrinsieke waarde van het gebied wordt gewaardeerd en waar je naar toe kunt gaan om te genieten van de natuur.

Deze verschillende betekenissen worden toegekend aan Tongariro National Park door verschillende actoren. Voordat deze verschillende betekenissen van elke groep actoren

worden besproken in 5.2.3, zullen eerst in subparagraaf 5.2.2 de verschillende actoren die betrokken zijn bij Tongariro National Park aan bod komen.

5.2.2 Verschillende actoren

Uit de literatuur, zie hoofdstuk drie, kwam naar voren dat bij een nationaal park drie verschillende actoren zijn betrokken, namelijk het management van een nationaal park, de toeristensector en de lokale bevolking. Voor Tongariro National Park konden echter zeven verschillende actoren worden onderscheiden (figuur 5.2).

De drie actoren uit de theorie kwamen ook terug in Tongariro National Park hoewel de lokale bevolking uiteen viel in tweeën, namelijk de actoren 'Maori' en 'Individu'. Naast deze vier actoren waren ook nog drie andere actoren te onderscheiden, namelijk 'Bedrijven (non-toeristensector)', 'Natuur gerelateerde organisaties' en 'Overig'.

Figuur 5.2: Verschillende actorengroepen

Actoren uit theorie:	Actoren Tongariro National Park:	Submissionnr.:
Management nationaal park	DoC	
Toeristensector	Toeristensector	2, 7, 15, 24, 25, 26, 31, 40, 41, 43, 45, 46, 47, 50, 51, 53, 56, 58, 60, 62, 65, 66, 67, 68, 69, 70, 72, 73, 74, 81
Lokale bevolking	Maori	27, 29, 76, 82, 83
	Individu	1, 5, 6, 9, 13, 16, 17, 19, 20, 23, 38, 42, 54, 71, 79
	Bedrijven (non-toeristensector)	10, 14, 49, 55, 59, 61
	Natuur gerelateerde organisaties	8, 11, 12, 22, 33, 37, 78
	Overig	3, 18, 23, 28, 30, 32, 34, 35, 36, 39, 52, 63, 64, 75, 77, 80

De 83 submissions zijn ingedeeld naar de verschillende actorengroepen (figuur 5.2) zodat de betekenissen per actorengroep kon worden besproken en niet per submission. Afgezien van de actorengroep 'DoC' zitten in de verschillende actorengroepen meerdere organisaties. Zo zitten in de actorengroep 'Toeristensector' onder andere de organisaties *Alpine Scenic Tours* en *Manukau Tramping Club Inc.*. In de actor 'Maori' zitten organisaties die de belangen van Maori groepen vertegenwoordigen, zoals *Tuwharetoa Maori Trust Board* en *Ngati Hikairo ki Tongariro Trust*. De actor 'Individu' bestaat uit individuen die niet aangesloten zijn bij een specifieke organisatie, maar die individueel een submission hebben ingediend. Voorbeelden van organisaties die vertegenwoordigd zijn in de actorengroep 'Bedrijven (non-toeristensector)' zijn *Genesis Power Ltd* en *Telecom New Zealand Limited*. In de actorengroep 'Natuur gerelateerde organisaties' zitten organisaties als *Environment Waikato*. In de actorengroep 'Overig' zitten organisaties die variëren van *New Zealand Defence Force* en *Wanganui High School*. Aangezien de partijen in de actorengroep 'Overig' te verschillend zijn, is de actorengroep 'Overig' niet verder opgenomen in de analyse. Hoewel de actor 'DoC' geen submission heeft ingediend zal deze actor, op basis van de gedane interviews met de medewerkers van DoC, Paul Greene en Jasmine Hessell, en de website van DoC, ook worden opgenomen in de analyse aangezien ook conflicten kunnen ontstaan tussen DoC en andere partijen.

De betekenissen per actor staan centraal in de volgende subparagraaf.

5.2.3 Betekenissen per actor

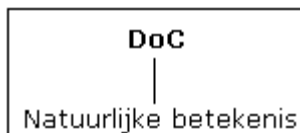
In deze paragraaf worden per actor de verschillende betekenissen besproken. Aan de hand van figuur 5.2 zijn per actor de verschillende submissions geanalyseerd om op die manier de verschillende betekenissen per actor te kunnen achterhalen. Opnieuw is per submission, op basis van eerder gebruikte kernwoorden, achterhaald welke betekenissen door welke actoren werden toegekend aan Tongariro National Park.

Aangezien de actor 'Overig' niet opgenomen is in de verdere analyse zullen de geschiedkundige en educatieve betekenis niet worden besproken. Deze betekenissen werden namelijk alleen toegekend door organisaties die vertegenwoordigd zijn in de actorengroep 'Overig'.

Afgezien van de actor 'Overig' is voor elke actor een figuur opgesteld waarin te zien is welke betekenissen door de desbetreffende actor worden toegekend aan Tongariro National Park. In de tekst wordt vervolgens uitgelegd hoe deze verschillende betekenissen door de desbetreffende actor precies bedoeld worden.

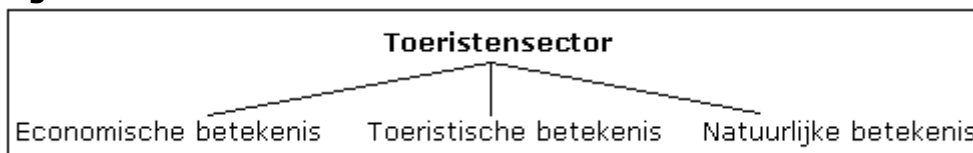
In figuur 5.3 zijn de betekenissen van 'DoC' weergegeven. In deze figuur is de tien dat DoC alleen een natuurlijke betekenis toekent aan Tongariro National Park. DoC ziet Tongariro National Park als een uniek gebied met unieke natuurlijke waarden die zoveel mogelijk in stand moeten worden gehouden. Ontwikkelingen, wat betreft bebouwing en infrastructuur, en andere menselijke invloeden moeten in het gebied zoveel mogelijk beperkt worden.

Figuur 5.3: Betekenissen 'DoC'



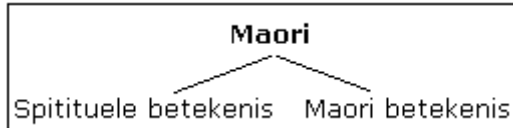
De 'Toeristensector' kent drie verschillende betekenissen toe aan Tongariro National Park (figuur 5.4), namelijk een economische, een toeristische en een natuurlijke betekenis. De toeristensector heeft allerlei bedrijvigheid in Tongariro National Park die een economische betekenis hebben. De toeristensector moet in dit gebied zijn geld verdienen, vandaar dat door de actor 'Toeristensector' aan het gebied een economische betekenis wordt toegekend. Aangezien de bedrijvigheid vooral gericht is op het toerisme heeft Tongariro National Park voor deze actor ook een toeristische betekenis. Daarnaast heeft het gebied ook een natuurlijke betekenis voor de actor 'Toeristensector'. Dit komt vooral tot uitdrukking in dat deze actor vindt dat het een uniek gebied is met unieke waarden en kenmerken. Het is overigens wel zo dat deze actor wel aangeeft dat deze unieke waarden en kenmerken niks zijn zonder menselijke activiteit.

Figuur 5.4: Betekenissen 'Toeristensector'



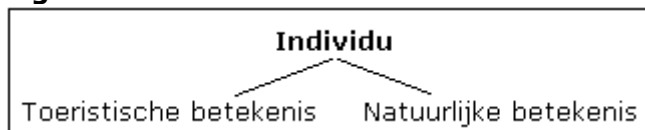
Voor de actor 'Maori' heeft het gebied naast een Maori betekenis ook een spirituele betekenis (figuur 5.5). De Maori betekenis wil zeggen dat het een plek is waar Maori thuis horen, dat het gebied direct geassocieerd wordt met Maori's. Daarnaast heeft het gebied een spirituele betekenis aangezien het gebied voorkomt in allerlei mythes en legendes die voor verschillende Maori stammen belangrijk zijn. Het is een gebied waar geesten wonen en vandaan komen. Voor de Maori is Tongariro National Park een heilige plek die met respect behandeld moet worden.

Figuur 5.5: Betekenissen 'Maori'



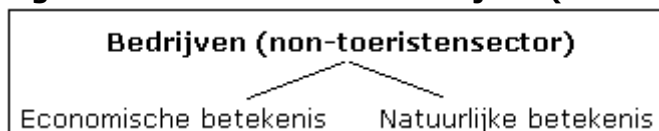
Voor de actor 'Individu' heeft Tongariro National Park onder andere een toeristische betekenis (figuur 5.6). Het is een gebied waar gerecreëerd kan worden en waar iedereen toegang tot heeft. Het gebied moet voldoende faciliteiten aanbieden voor de veiligheid en het gemak van de bezoeker. Naast een toeristische betekenis heeft het gebied voor de actor 'Individu' ook een natuurlijke betekenis (figuur 5.6). Tongariro National Park is een uniek gebied dat zoveel mogelijk behouden moet worden. Om dit te bereiken moeten geïntroduceerde flora en fauna, zoals heide en herten, bestreden worden. Verder moeten ontwikkelingen in de vorm van bebouwing en infrastructuur beperkt worden tot noodzakelijke ingrepen.

Figuur 5.6: Betekenissen 'Individu'



In figuur 5.7 is te zien dat de actor 'Bedrijven (non-toeristensector)' een economische en een natuurlijke betekenis toekent aan Tongariro National Park. Tongariro National Park is een gebied waar bepaalde nationale faciliteiten gelokaliseerd moeten worden en die voor verschillende bedrijven van economisch belang zijn. Alle beslissingen, wat betreft ontwikkelingen zouden moeten worden genomen op basis van effecten en niet bij voorbaat al moeten worden uitgesloten. Naast een economische heeft het gebied voor de actor 'Bedrijven (non-toeristensector)' ook een natuurlijke betekenis. Voor deze actor is het een gebied met uitzonderlijke natuurlijke waarden die bewaard moeten blijven, maar ontwikkelingen niet in zijn geheel moeten worden tegen gegaan.

Figuur 5.7: Betekenissen 'Bedrijven (non-toeristensector)'



De actor 'Natuur gerelateerde organisaties' kennen twee verschillende betekenissen toe aan Tongariro National Park, namelijk een bedreigende en een natuurlijke betekenis. Aangrenzende landeigenaren hebben het gevoel dat zij niet zelf mogen beslissen over de bestemming van hun eigen land. Vandaar dat Tongariro National Park voor hen een bedreigende betekenis heeft. Daarnaast heeft het gebied voor deze actor ook een natuurlijke betekenis. Het is een gebied dat gezien wordt als een uniek gebied waar ontwikkelingen tegengehouden moeten worden en eventueel mag bestaande infrastructuur en bebouwing ook weggehaald worden. Daarnaast moet geïntroduceerde flora en fauna bestreden worden.

Figuur 5.8: Betekenissen 'Natuur gerelateerde organisaties'



De verschillende actoren kennen dus allemaal verschillende betekenissen toe aan Tongariro National Park die onderling kunnen conflicteren. Deze (mogelijke) conflicten komen in de laatste paragraaf aan bod.

5.3 Conflicterende betekenissen

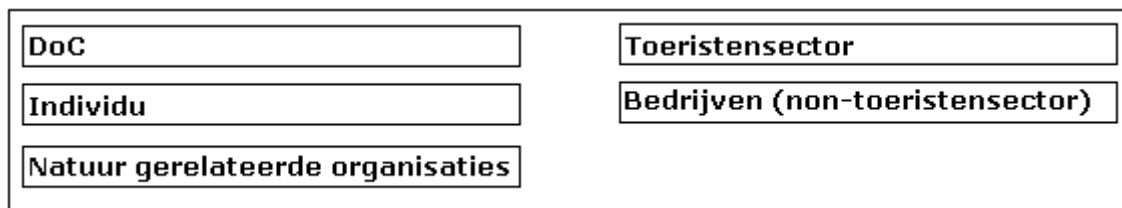
5.3.1 Inleiding

In paragraaf 5.2.3 werd besproken welke betekenissen door verschillende actoren worden toegekend aan Tongariro National Park. Hieruit komt naar voren dat verschillende actoren onderling dezelfde betekenissen kunnen toekennen aan Tongariro National Park maar dat de precieze betekenis onderling wel kan verschillen en kan leiden tot conflicten. Daarnaast kunnen ook verschillende betekenissen conflicteren. In de volgende subparagraaf zullen de betekenissen aan bod komen die hetzelfde zijn, maar door verschillende actoren anders worden geïnterpreteerd. In subparagraaf 5.3.3 zullen de verschillende betekenissen die kunnen conflicteren worden besproken. De laatste subparagraaf houdt zich vooral bezig met mogelijke conflicten tussen verschillende actoren op basis van de verschillende betekenissen.

5.3.2 Dezelfde betekenissen met verschillende interpretaties

De natuurlijke betekenis wordt door zes verschillende actoren aan Tongariro National Park toegekend, zie figuur 5.9.

Figuur 5.9: Actoren die een natuurlijke betekenis toekennen aan Tongariro National Park



De vijf actoren die een natuurlijke betekenis toekennen aan Tongariro National Park vallen uiteen in twee groepen. De verschillende actoren in elke groep hebben min of meer dezelfde interpretatie van de natuurlijke betekenis.

De eerste groep, die bestaat uit 'DoC', 'Individu' en 'Natuur gerelateerde organisaties' zien Tongariro als een uniek gebied dat zoveel mogelijk behouden moet blijven. Om dit te bereiken moeten ontwikkelingen, van onder andere bebouwing en infrastructuur, zoveel mogelijk voorkomen worden en moeten geïntroduceerde flora en fauna bestreden worden.

De tweede groep, die bestaat uit 'Toeristensector' en 'Bedrijven (non-toeristensector)', kennen ook een natuurlijke betekenis toe aan Tongariro National Park en zien, net als de eerste groep, Tongariro National Park als een uniek gebied dat zoveel mogelijk behouden moet blijven. Deze groep geeft echter niet aan hoe dit bereikt zou moeten worden. Ondanks het unieke karakter van Tongariro National Park moeten ontwikkelingen wat betreft bebouwing en infrastructuur gewoon worden toegestaan.

Naast de natuurlijke betekenis worden ook de toeristische en de economische betekenis door verschillende actoren toegekend aan Tongariro National Park. Hierbij zijn echter nauwelijks verschillen wat betreft interpretatie en deze betekenissen zullen dus ook niet verder besproken worden in deze subparagraaf.

5.3.3 Verschillende conflicterende betekenissen

Zoals gezegd is in paragraaf 5.2 worden aan Tongariro National Park acht verschillende betekenissen toegekend. Twee daarvan, de geschiedkundige en de educatieve betekenis werden alleen toegekend door de actor 'Overig' en werden niet verder opgenomen in de verdere analyse. In subparagraaf 5.3.2 kwam vervolgens naar voren dat van de overige zes betekenissen de natuurlijke betekenis uiteenvalt in twee verschillende groepen, namelijk natuurlijke betekenis 1 en natuurlijke betekenis 2 (figuur 5.10) zodat in totaal zeven verschillende betekenissen kunnen worden onderscheiden.

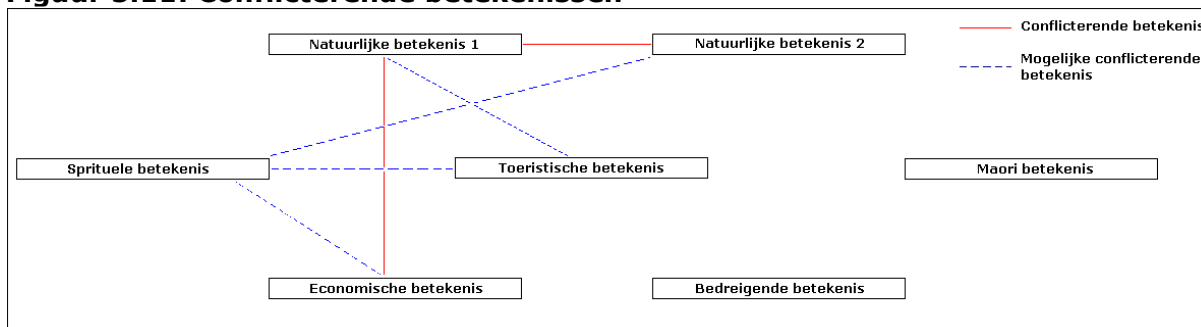
Figuur 5.10: Tweedeling binnen de natuurlijke betekenis

Natuurlijke betekenis 1	Natuurlijke betekenis 2
1. Tongariro National Park is een uniek gebied 2. Ontwikkelingen wat betreft infrastructuur en bebouwing moet worden tegengehouden	1. Tongariro National Park is een uniek gebied 2. Ontwikkelingen wat betreft infrastructuur en bebouwing zijn toegestaan

In paragraaf 5.2 zijn de verschillende betekenissen kort omschreven. Door deze betekenissen tegenover elkaar te zetten wordt duidelijk welke betekenissen conflicteren of kunnen conflicteren. Een kenmerk van de natuurlijke betekenis 1 is bijvoorbeeld dat ontwikkelingen in de vorm van bebouwing en infrastructuur zoveel mogelijk beperkt moet worden. Een kenmerk van de natuurlijke betekenis 2 is juist dat ontwikkelingen in het gebied moeten worden toegestaan. Op het gebied van ontwikkelingen conflicteren deze twee betekenissen zoals ook te zien is in figuur 5.11.

Het tegen over elkaar stellen van betekenissen is voor alle verschillende betekenissen gedaan en op basis daarvan is het mogelijk om figuur 5.11 op te stellen waarin staat aangegeven welke betekenissen conflicteren en welke betekenissen mogelijk kunnen conflicteren.

Figuur 5.11: Conflicterende betekenissen



Uit figuur 5.11 komt naar voren dat er twee conflicterende betekenissen zijn namelijk tussen de economische en de natuurlijke betekenis 1 en tussen de twee verschillende natuurlijke betekenissen zoals al is besproken in subparagraaf 5.3.2.

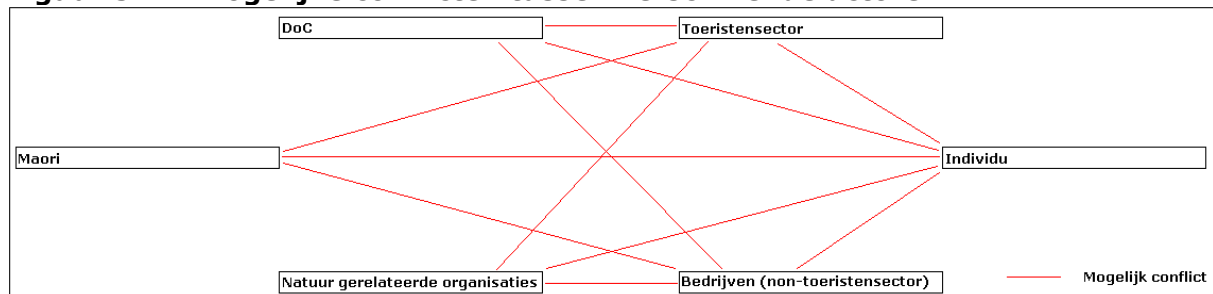
Verder is uit de figuur af te lezen dat er mogelijke conflicten kunnen ontstaan met betrekking tot de spirituele, de economische, de toeristische en de natuurlijke betekenissen 1 en 2. De bedreigende en spirituele betekenis zijn verder niet conflicterend.

Nu de verschillende conflicterende en mogelijk conflicterende betekenissen zijn achterhaald is het mogelijk om mogelijke conflicten tussen actoren te achterhalen. Mogelijke conflicten tussen actoren is het onderwerp van de volgende subparagraaf.

5.3.4 Conflicterende actoren

Uit de figuren 5.3-5.8 kwam naar voren welke betekenissen werden toegekend aan Tongariro National Park door de verschillende betrokken actoren. In figuur 5.11 is vervolgens weergegeven welke betekenissen (kunnen) conflicteren. Op basis van deze informatie is het mogelijk om figuur 5.12 te maken waaruit is op te maken welke actoren een conflict kunnen hebben. Deze mogelijke conflicten zijn op basis van de verschillende toegekende betekenissen door de verschillende actoren.

Figuur 5.12: Mogelijke conflicten tussen verschillende actoren



Uit de figuur is af te lezen dat elke actor een mogelijk conflict heeft met minstens drie en maximaal vijf andere actoren. Wat de oorzaak is van de mogelijke conflicten zal verder uitgelegd worden.

De actor 'Maori' kan mogelijke conflicten hebben met de actoren 'Toeristensector', 'Bedrijven (non-toeristensector)' en de actor 'Individu'. De basis van deze mogelijke conflicten is vooral als gevolg van dat de actor 'Maori' aangeeft dat er respectvol moet worden omgegaan met Tongariro National Park, dit wil zeggen zo min mogelijk ontwikkelingen op het gebied van bebouwing en infrastructuur en in sommige gebieden helemaal geen ontwikkelingen. De andere drie actoren geven echter aan dat ontwikkelingen in verband met bebouwing en infrastructuur toegestaan moet worden ('Toeristensector' en 'Bedrijven (non-toeristensector)') of dat ontwikkelingen toegestaan zijn als ze noodzakelijk zijn. Mochten deze ontwikkelingen plaatsvinden in gebieden die extra heilig zijn voor de actorengroep 'Maori' kan dit een conflict tussen genoemde actoren als gevolg hebben.

De actoren 'DoC' en 'Natuur gerelateerde organisaties' hebben net als de actor 'Maori' de kans om in een conflict te komen met de actoren 'Toeristensector', 'Bedrijven (non-toeristensector)' en de actor 'Individu'. Voor de actoren 'DoC' en 'Natuur gerelateerde organisaties' is dit echter niet als gevolg van dat Tongariro National Park als een heilig gebied wordt gezien, maar vooral omdat Tongariro National Park volgens deze actoren in een zoveel mogelijk natuurlijke staat moet worden gehouden. Elke ontwikkeling op het gebied van bebouwing en infrastructuur zal op protest kunnen stuiten bij de actoren 'DoC' en 'Natuur gerelateerde organisaties'. Hoewel de actor 'Individu' dezelfde natuurlijke betekenis toekent als de actoren 'DoC' en 'Natuur gerelateerde organisaties' en ontwikkelingen dus zoveel mogelijk willen tegen gaan geeft de actor 'Individu' wel aan dat toeristische voorzieningen noodzakelijk kunnen zijn en dus moeten worden toegestaan.

Als laatste is de kans op een mogelijk conflict tussen de actoren 'Toeristensector', 'Bedrijven (non-toeristensector)' en de actor 'Individu'. Dit laatste mogelijke conflict is vooral als gevolg van het conflict tussen de economische en de natuurlijke betekenis 1. De actoren 'Toeristensector' en 'Bedrijven (non-toeristensector)' kennen allebei een economische betekenis toe aan het gebied. Met andere woorden ontwikkelingen in verband met bebouwing en infrastructuur zijn toegestaan en niet op voorhand verboden. De actorengroep 'Individu' kent echter ook een natuurlijke betekenis 1 toe aan Tongariro National Park dat vooral inhoudt dat genoemde ontwikkelingen zoveel mogelijk moeten worden tegengehouden. Mochten in het gebied toch bepaalde ontwikkelingen doorgevoerd worden is het mogelijk dat de actoren 'Toeristensector' en 'Bedrijven (non-toeristensector)' een conflict krijgen met de actor 'Individu'.

Zoals is gezegd in hoofdstuk 3 is het mogelijk dat conflicten ontstaan als gevolg van machtsverhoudingen. Als één bepaalde actor dominant is zijn de betekenissen die deze actor toekent aan het gebied ook dominant en bepaald de dominante actor op deze manier wat wel en niet gepast is in een bepaald gebied.

Binnen Tongariro National Park is het Departement of Conservation de dominante actor. Deze actor is diegene die het beleid voor Tongariro National Park bepaald en dus aan kan geven wat wel en wat niet gepast is. Hoewel DoC de dominante actor is moet er wel rekening gehouden worden met de andere actoren aangezien sommige van hen op andere manieren een bepaalde hoeveelheid macht hebben.

Een voorbeeld hiervan bestaat tussen DoC en Telecom New Zealand Limited. DoC geeft in het Draft Tongariro National Park Management Plan aan dat infrastructuur zoveel mogelijk moet worden voorkomen en dat bestaande infrastructuur eventueel verwijderd kan worden. Als reactie in een submission stelt Telecom New Zealand Limited dat DoC dit wel kan willen maar dat in het National Parks Act 1980, een wet speciaal voor de nationale parken in Nieuw Zeeland, staat dat nationale parken twee hoofddoelen hebben, namelijk nationale parken in een zo natuurlijk mogelijke staat te laten en bezoekers de mogelijkheid te geven om op een veilige en plezierige manier van de nationale parken in Nieuw Zeeland gebruik te maken. Het weghalen van infrastructuur is, volgens Telecom New Zealand Limited, in strijd met het National Parks Act 1980. Op deze manier laat Telecom New Zealand Limited zien dat ze een partij zijn waar door DoC rekening mee gehouden moet worden.

Voorbeelden zoals hiervoor beschreven zorgen ervoor dat DoC rekening moet houden met de andere actoren en haar eigen macht niet al te ver kan doorvoeren omdat dit kan leiden tot conflicten tussen verschillende partijen. De macht van DoC wordt door de andere actoren erkend maar deze actoren geven wel aan dat de dominantie van DoC alleen erkend wordt mits er rekening gehouden wordt met de belangen van de andere actoren.

Het meeste gedane onderzoek (Striegnitz, 2006; Gillingham en Lee, 2003; Weladji en Tchamba, 2003; Coombes en Hill, 2007; McLean en Streade, 2003) richtte zich op het feitelijke conflict. Toch zijn een aantal onderzoeken te noemen die overeenkomsten hebben met dit onderzoek. Zo geven Davenport en Borrie (2005) aan dat conflicten tussen het management van een nationaal park en de toeristensector vooral te maken hebben met verschillende opvattingen en ideeën over wat wel en wat niet gepast is in een nationaal park. En dit heeft weer te maken met het feit dat beide partijen andere betekenissen toekennen aan een nationaal park. Ook Turnhout et al. (2004), West et al. (2006) en Capitini et al. (2004) geven aan dat verschillende partijen ieder een eigen sociale constructie van natuur hebben en allen een eigen kijk op de wereld die onderling kunnen verschillen en zelfs mogelijk kunnen leiden tot conflicten. Hoewel laatst genoemden geen onderzoek hebben gedaan naar deze mogelijke basis voor conflicten erkennen ze duidelijk het bestaan ervan.

Naast overeenkomsten zijn echter ook verschillen met eerder gedaan onderzoek. Zo bleek dat bij Tongariro National Park meer dan drie actoren waren betrokken en zijn al deze actoren, in tegenstelling tot eerder gedaan onderzoek, opgenomen in hetzelfde onderzoek naar mogelijke conflicten.

5.4 Conclusie

Uit de analyse kwam naar voren dat aan Tongariro National Park acht verschillende betekenissen worden toegekend, namelijk een natuurlijke, een toeristische, een economische, een geschiedkundige, een educatieve, een spirituele, een Maori en een bedreigende betekenis.

Verder werd duidelijk dat bij Tongariro National Park zeven verschillende actoren zijn betrokken die allen bepaalde betekenissen toekennen aan Tongariro National Park, namelijk;

- DoC: natuurlijke betekenis
- Toeristensector: economische, toeristische en natuurlijke betekenis
- Maori: spirituele en Maori betekenis
- Individu: toeristische en natuurlijke betekenis
- Bedrijven (non-toeristensector): economische en natuurlijke betekenis
- Natuur gerelateerde organisaties: bedreigende en natuurlijke betekenis
- Overig: geschiedkundige en een educatieve betekenis

Het is mogelijk dat genoemde betekenissen onderling kunnen conflicteren. Uit de analyse kwam naar voren dat de economische en de natuurlijke betekenis conflicteert van aard zijn. Verder bleek dat de spirituele, de economische en de toeristische betekenis onderling kunnen conflicteren.

6 Conclusies en aanbevelingen

6.1 Inleiding

De gestelde hoofdvraag en onderzoeksvragen die aan de basis stonden van dit rapport zullen in dit laatste hoofdstuk beantwoord worden (paragraaf 6.2). Daarnaast zullen in paragraaf 3 aanbevelingen worden gedaan aan het management van Tongariro National Park om conflicten tussen verschillende actoren te voorkomen.

6.2 Conclusies

De hoofdvraag

Welke betekenissen worden aan Tongariro National Park toegekend door verschillende actoren en tot welke mogelijke (feitelijke) conflicten kan dit leiden?

valt uiteen in vier onderzoeksvragen, namelijk;

1. *Welke betekenissen bestaan er voor Tongariro National Park?*
2. *Welke verschillende actoren zijn betrokken bij Tongariro National Park?*
3. *Welke betekenissen worden door welke actoren toegekend aan Tongariro National Park?*
4. *Waar liggen, op basis van de verschillende betekenissen, mogelijke conflicten?*

Uit hoofdstuk vijf kwam naar voren dat aan Tongariro National Park acht verschillende betekenissen worden toegekend en dat bij Tongariro National Park zeven actoren zijn betrokken. Deze actoren kennen allemaal betekenissen toe aan Tongariro National Park dat er als volgt uit ziet:

- DoC: natuurlijke betekenis
- Toeristensector: economische, toeristische en natuurlijke betekenis
- Maori: spirituele en Maori betekenis
- Individu: toeristische en natuurlijke betekenis
- Bedrijven (non-toeristensector): economische en natuurlijke betekenis
- Natuur gerelateerde organisaties: bedreigende en natuurlijke betekenis
- Overig: geschiedkundige en een educatieve betekenis

Verder kwam uit hoofdstuk vijf naar voren dat deze betekenissen onderling (kunnen) conflicteren. De economische en de natuurlijke betekenissen conflicteren in ieder geval. Daarnaast is het mogelijk dat de toeristische, de economische en de spirituele betekenissen conflicteren.

Uit de onderzoeksvragen kwam al naar voren welke betekenissen worden toegekend aan Tongariro National Park en door welke actoren dit gebeurt. Ook waar de (mogelijke) conflicten liggen tussen verschillende betekenissen is beantwoord door de onderzoeksvragen. De mogelijke conflicten liggen tussen de toeristische, de economische en de spirituele betekenissen. De betekenissen die in ieder geval conflicteren zijn de economische en de natuurlijke betekenis.

Deze conflicterende en mogelijke conflicterende betekenissen kunnen leiden tot conflicten tussen actoren zoals naar voren kwam in hoofdstuk vijf. De actoren die kans hebben op

een onderling conflict zijn 'DoC', 'Toeristensector', 'Maori', 'Individu', 'Bedrijven (non-toeristensector)' en 'Natuur gerelateerde organisaties'. In principe kunnen dus alle actoren in een mogelijk conflict komen, maar verschilt onderling de basis van het conflict.

Zoals gezegd zijn de submissions die gebruikt zijn om de onderzoeksvragen te beantwoorden niet gemaakt voor dit onderzoek. Hoewel de vragen beantwoord zijn was het misschien beter om, als er meer tijd beschikbaar geweest zou zijn, primaire data te gebruiken in plaats van secundaire data. Op die manier konden vragen worden gesteld die puur voor dit onderzoek van belang waren en waren er voor dit onderzoek mogelijk andere uitkomsten dan nu het geval is.

6.3 Aanbevelingen

Op basis van dit onderzoek kan gesteld worden dat de betrokken actoren bij Tongariro National Park onderling in een conflict kunnen raken. Om dit te voorkomen is het van belang dat er meer begrip is voor de andere actoren. Dit kan bereikt worden op verschillende manieren. Zo is het mogelijk dat meer overleg tussen verschillende actoren ervoor kan zorgen dat de verschillende actoren zich meer gedragen als partners in plaats van tegenstanders. Een andere manier om dit doel te bereiken is mogelijk door een management plan op te stellen die tot stand komt vanuit de verschillende partijen. Op dit moment is het dat een Draft Management Plan wordt opgesteld waar vervolgens alle betrokken partijen hun mening over kunnen geven door middel van een submission. Het bestuur van DoC beslist vervolgens welke submissions worden gehonoreerd en welke niet. Door dit proces om te draaien, dus eerst geven alle partijen aan wat ze met Tongariro National Park willen en op basis daarvan wordt dan een management plan opgesteld, kunnen conflicten voorkomen worden.

De mogelijke conflicten zijn zoals gezegd mogelijk en hoeven dus niet daadwerkelijk te ontstaan. Aangezien op dit moment geen conflicten aanwezig zijn en veranderingen wat betreft beleidsvoering extra tijd kosten voor DoC is het niet waarschijnlijk dat het management plan op een andere manier geproduceerd zal worden. Desondanks kan meer onderling begrip leiden tot een prettigere omgang voor alle actoren en kan een win-winsituatie worden bereikt.

Referenties

- Bauer, H. (2003), 'Local perceptions of Waza National Park, northern Cameroon', *Environmental Conservation* 30(2): 175-181
- Brandon, K., L.J. Gorenflo, A.S.L. Rodrigues en R.W. Waller (2005), 'Reconciling Biodiversity Conservation, People, Protected Areas, and Agricultural Suitability in Mexico', *World Development* 33(9): 1403-1418
- Capitini, C.A., B.N. Tissot, M.S. Carroll, W.J. Walsh en S. Peck (2004), 'Competing Perspectives in Resource Protection: The Case of Marine Protected Areas in West Hawaii', *Society and Natural Resources* 17: 763-778
- Cazden, C. (1998), 'The Meanings of "Discourse"', Seattle: Applied Linguistics Association of America Plenary Panel of Past Presidents. In: B. Paltridge (2000), 'Making sense of Discourse Analysis', Brisbane: Merino Lithographics
- Coombes, B., S. Hill (2005), "'Na whenua, na Tuhoe. Ko D.o.C. te partner" – Prospects for Comanagement of Tw Urewera National Park', *Society and Natural Resources* 18: 135-152
- Davenport, M.A. en W.T. Borrie (2005), 'The Appropriateness of Snowmobiling in National Parks: An Investigation of the Meanings of Snowmobiling Experiences in Yellowstone National Park', *Environmental Management* 35(2): 151-160
- Department of Conservation (2006), 'Tongariro National Park Management Plan 2006-2016', Turangi: Department of Conservation Tongariro/Taupo Conservancy
- Faiclough, N. en R. Wodak (1997), 'Critical Discourse Analysis'. In B. Paltridge (2000), 'Making sense of Discourse Analysis', Brisbane: Merino Lithographics
- Fay, D.A. (2007), 'Mutual Gains and Distributive Ideologies in South Africa: Theorizing Negotiations between Communities and Protected Areas', *Human Ecology* 35: 81-95
- Gillingham, S. en P.C. Lee (2003), 'People and protected areas: a study of local perceptions of wildlife crop-damage conflict in an area bordering the Selous Game Reserve, Tanzania', *Oryx* 37(3): 316-325
- IUCN (2004), 'Speaking a common language: Uses and performance of the IUCN System of Management Categories for Protected Areas', -: Cardiff University
- IUCN (2007), link: <http://www.iucn.org/> (laatst bezocht op 24 augustus 2007)
- IUCN Pakistan (2003), link: <http://www.iucn.org/places/pakistan/protectedareas/wpa.htm> (laatst bezocht op 26 maart 2007)
- McLean, J. en S. Straede (2003), 'Conservation, Relocation, and the Paradigms of Park and People Management – A Case Study of Padampur Villages and the Royal Chitwan National Park, Nepal', *Society and Natural Resources* 16: 509-526
- Mukherjee, A., C.K. Borad (2003), 'Integrated approach towards conservation of Gir National Park: the last refuge of Asiatic Lions, India', *Biodiversity and Conservation* 13: 2165-2182
- National Park Service (2007), website: <http://www.nps.gov/>
- Nelson, G. en R. Serafin (1997), 'Keys to life', *NATO ASI Series G: Ecological Sciences* 40: 1-7
- Nelson, G., R. Serafin, A. Skibicki en P. Lawrence (1997), 'Land Use and Decision-Making for National Parks and Protected Areas', *NATO ASI Series G: Ecological Sciences* 40: 43-63
- Ombler, K. (2001), 'The National Parks and other Wild Places of New Zealand', London/Cape Town/Sydney/Auckland: New Holland Publishers Ltd
- Paltridge, B. (2000), 'Making sense of Discourse Analysis', Brisbane: Merino Lithographics

- Phillips, A. (1997), 'Landscape Approaches to National Parks and Protected Areas', *NATO ASI Series G: Ecological Sciences* 40: 31-42
- Phillips, N. en C. Hardy (2002), 'Discourse Analysis: Investigating Processes of Social Construction', Thousands Oaks/London/New Delhi: Sage Publications
- Potton, C. (1998), 'National Parks of New Zealand', Nelson: Craig Potton Publishing
- Quintana, J. en S. Morse (2005), 'Social interactions and resource ownership in two private protected areas of Paraguay', *Journal of Environmental Management* 77: 64-78
- Richards, L. (2000), 'N4 Classic: Mini-Manual', Melbourne: QSR International Pty. Ltd.
- Schelhas, J., M.J. Pfeffer (2005), 'Forest Values of National Park Neighbors in Costa Rica', *Human Organization* 64(4): 386-398
- Striegnitz, M. (2006), 'Conflicts over coastal protection in a National Park: Mediation and negotiated law making', *Land Use Policy* 23: 26-33
- Straaten, J. van der (1997), 'The Economic Pitfalls and Barriers of the Sustainable Tourism Concept in the Case of National Parks', *NATO ASI Series G: Ecological Sciences* 40: 81-91
- Turnhout, E., M. Hisschemöller en H. Eijsackers (2004), 'The Role of Views of Nature in Dutch Nature Conservation: The Case of the Creation of a Drift Sand Area in the Hoge Veluwe National Park', *Environmental Values* 13: 187-198
- UNESCO (2007), link: <http://whc.unesco.org/en/list/421> (laatst bezocht op 24 augustus 2007)
- Weladji, R.B. en M.N. Tchamba (2003), 'Conflict between people and protected areas within the Bénoué Wildlife Conservation Area, North Cameroon', *Oryx* 37(1): 72-79
- West, P., J. Igoe en D. Brockington (2006), 'Parks and Peoples: The Social Impact of Protected Areas', *Annual Review of Anthropology* 35: 251-277
- Woodley, S. (1997), 'Science and Protected Area Management: An Ecosystem-Based Perspective', *NATO ASI Series G: Ecological Sciences* 40: 11-21
- Quarto, T. (2002), 'The Management of Protected Areas - Formez for Environmental Governance', Barcelona: Parque Natural del Garraf