



rijksuniversiteit  
 groningen

## Het sociale groen in de stad Groningen!

“De bijdragen van stedelijk openbaar groen aan sociale interacties”

Schrijver: bc. J.J. (Jan-Jacob) Posthumus  
Studentennummer: s2376369

Vak: Master Thesis  
Code: GEMTHEIPSOCP.L.2013-2014.1

Begeleider: dr. ir. S. G. (Gerd) Weitkamp  
Universiteit: Rijksuniversiteit Groningen, Faculteit Ruimtelijke Wetenschappen

Datum: 22 Augustus 2014

## Abstract

Dit rapport onderzoek en beschrijft de belevingen, ervaringen en percepties van gebruikers van het stedelijk openbaar groen. Er is gezocht naar de relatie tussen het **openbaar groen** en het ontstaan van **sociale interacties**. Hoofdvraag van het onderzoek is *“Hoe kan de kwaliteit van het stedelijk openbaar groen sociale interacties bevorderen?”*

*Het ontstaan van sociale interacties in het openbaar groen kan er voor zorgen dat er een **gemeenschapsgevoel** gecreëerd wordt, met sociale banden, sociale cohesie en sociaal kapitaal als gevolg. Door de tot op heden beperkte kennis van de relatie tussen het openbaar groen en de sociale interacties is het belangrijk dat hier onderzoek naar gedaan wordt. Dit onderzoek probeert dan ook meer inzicht te krijgen in de relatie tussen de kwaliteit van de groene ruimte en de sociale interacties van gebruikers van het openbaar groen in wijken en het stedelijke milieu.*

Het doel is bereikt door een kwalitatieve casestudie waarbij data is verkregen middels observaties en semi-gestructureerde interviews met 28 participanten die gebruikers van het openbaar groen waren. De casestudy betreft de wijk Paddepoel-zuid.

Uit het onderzoek is naar voren gekomen dat weinig gebruikers het openbaar groen bezoeken voor sociale interacties. Het is vaak een belangrijk bij-effect en niet direct het primaire doel. Het doel van het bezoek is vaak het uitlaten van de hond, tot rust komen, ontspannen, passeren en recreëren. Het hebben van sociale interacties is in de meeste gevallen geen pre maar wel een positieve bijkomstigheid ofwel een belangrijk bij-effect. Dit hangt echter af van de leeftijd. Per geslacht zijn geen verschillen gevonden. Belangrijke eigenschappen voor het ontstaan van sociale interacties zijn een **goede bereikbaarheid, toegankelijkheid, voldoende recreatie mogelijkheden en bankjes**, het hebben van een **groen karakter met voldoende bebossing en bomen** en tenslotte een zo **gevarieerd mogelijk aanbod aan voorzieningen** in de ruimte waardoor voor elke leeftijdsgroep het gebruik en daaruit voortvloeiend sociale interacties bevorderd kunnen worden.

## Inhoudsopgave

Abstract.....	2
Hoofdstuk 1. Inleiding.....	5
1.1 Aanleiding .....	5
1.2 Doelstelling .....	6
1.3 Vraagstelling.....	6
Hoofdstuk 2: Theoretisch kader.....	7
2.1 Literatuurstudie.....	7
2.1.1 Leefbaarheid .....	7
2.1.2 Definities sociale interacties en openbaar groen .....	8
2.1.3 Definitie sociale interacties.....	8
2.1.4 Definitie openbaar groen.....	8
2.1.5 Sociale interacties in de openbare ruimte.....	9
2.1.6 Sociale interacties in het openbaar groen .....	10
2.1.7 Sociale banden.....	12
2.1.8 Sociaal kapitaal en sociale cohesie .....	13
2.1.9 Het gebruik van de groene ruimte.....	14
2.2 Conceptueel model .....	16
Hoofdstuk 3. Aanpak .....	18
3.1 Methodologie.....	18
3.2 Casestudie.....	19
3.2.1 Paddepoel-Zuid.....	19
3.3 Methoden van onderzoek .....	20
3.3.1 Interviews .....	20
3.3.2 Observaties .....	21
3.4 Participanten.....	22
3.5 Ethische verantwoording.....	23
Hoofdstuk 4. Dataverzameling.....	25
4.1 Het gebruik van de groene ruimte.....	25
4.1.1 Intensiteit gebruik parken Paddepoel-zuid .....	26
4.1.2 Doel hond uitlaten .....	26
4.1.3 Doel recreëren en ontmoetingen .....	27
4.1.4 Doel ontspannen/ tot rust komen en passeren.....	28
4.1.5 Doel bezoek groene ruimte niet zijnde Paddepoel-zuid .....	30
4.1.6 Veiligheid .....	30
4.2 Belangrijke eigenschappen ter bevordering van het gebruik .....	33
4.2.1 Aantal groen, gras, bomen, bebossing .....	33
4.2.2 Bereikbaarheid.....	35
4.2.3 Recreatiemogelijkheden .....	36
4.2.4 Onderhoud.....	36
4.2.5 Aantal bankjes.....	37
4.3 De rol van sociale interacties in het openbaar groen.....	38
4.3.1 Manier van interacties .....	38
4.3.2 Belangrijkheid sociale interacties .....	40
4.3.3 Van vreemden naar bekenden .....	42
4.4 Belangrijke eigenschappen ter bevordering van sociale interacties.....	44
4.4.1 Aantal groen, gras, bomen, bebossing .....	44
4.4.2 Toegankelijkheid.....	46
4.4.3 Uitstraling .....	47

4.4.4 Recreatiemogelijkheden/faciliteiten .....	47
4.4.6 Aantal bankjes.....	49
Hoofdstuk 5. Discussie en conclusie .....	51
Hoofdstuk 6. Reflectie .....	57
Hoofdstuk 7. Bronnen en referenties .....	59
Bijlagen.....	64
Bijlage 1 Toestemmingsverklaringsformulier.....	64
Bijlage 2 Interviewopzet.....	65
Bijlage 3 Foto impressie groene ruimte Paddepoel-zuid.....	67

#### Lijst van tabellen, figuren en afbeeldingen

Tabel 1: Eigenschappen (fysieke) groene ruimte.....	17
Tabel 2: Eigenschappen van de mens .....	18
Tabel 3: Overzicht respondenten interviews.....	23
Tabel 4: Doel/gebruik van de groene ruimte en veiligheidsgevoel.....	33
Tabel 5: Belangrijke groene eigenschappen voor het bezoeken van de groene ruimte. ....	35
Tabel 6: Belangrijke eigenschappen voor het bezoeken van de groene ruimte.....	38
Tabel 7: Manieren waarop gebruikers interacties hebben.....	41
Tabel 8: Soort interacties.....	42
Tabel 9: Mate belangrijkheid sociale interacties.....	43
Tabel 10: Het ontmoeten van nieuwe mensen in de ruimte .....	43
Tabel 11: Belangrijke groene eigenschappen ter bevordering van sociale interacties.....	46
Tabel 12: Toegankelijkheid groene ruimte.....	47
Tabel 13: Belangrijke recreatiemogelijkheden/faciliteiten.....	49
Tabel 14: Bevordering sociale interacties doormiddel van bankjes.....	51
Figuur 1: Conceptueel model.....	18
Afbeelding 1: Statistische wijken in Groningen (CBS, 2009) .....	20
Afbeelding 2: Situering Paddepoel zuid –en noord .....	21
Afbeelding 3: Zonneplantsoen.....	27
Afbeelding 4: Bessemoerpark.....	27
Afbeelding 5: Woonplek en locatie respondenten.....	36
Afbeelding 6: Overzicht hoeveelheid groen in Paddepoel-zuid .....	46

## Hoofdstuk 1. Inleiding

### 1.1 Aanleiding

De stad Groningen is in 2013 verkozen tot groenste stad van Nederland door de jury van Entente Florale en mag daarom volgend jaar mee doen met de Europese verkiezingen. De stad scoorde veel punten door de karakteristieke eigenschappen van onder andere het Reitdiepdal, de veen- en kleigronden en haar sterk ontwikkeld ecologisch beheer (De Vitale Groene Stad, 2013). De inwoners van de stad kunnen hier op vele manieren gebruik van maken, bijvoorbeeld door er te recreëren, te ontspannen of om elkaar te ontmoeten.

Het stedelijk openbaar groen omvat al het groen in de stad, zoals parken en groenstroken.

Deze groene ruimtes spelen een belangrijke rol bij het verbeteren van de kwaliteit van het leven en duurzaamheid van steden. Het lijkt dus goed gesteld met de kwaliteit van het stedelijk openbaar groen in de stad Groningen

Er is al veel onderzoek gedaan naar de relatie tussen de groene openbare ruimte en leefbaarheid. Vaak gaan deze onderzoeken over de gezondheid van de mens, zoals zelf waargenomen gezondheid, stress, vermoeidheid, aandachtsproblemen, algemeen welbevinden (geluk) en lichamelijk functioneren (Van Dillen et al, 2012; Van Herzele & de Vries, 2012; Richardson et al, 2012; Maas et al, 2006).

Ook zou de openbare groene ruimte sociale interactie bevorderen, hetgeen tot mogelijke verbeteringen in gemeenschapsgevoel kan leiden. Daarnaast zou het kunnen leiden tot het ontsnappen uit de dagelijkse routine en geeft mogelijkheden tot het verbeteren van sociale banden en sociaal kapitaal (Kuo et al., 1998; Cattell et al., 2008).

De groene ruimte zorgt er namelijk voor dat er verschillende activiteiten in de ruimte mogelijk zijn, wat voor een actieve leefstijl van de bewoners zorgt. Daarnaast biedt het mensen van alle leeftijden en uit verschillende buurten, de mogelijkheid met elkaar in contact komen, waardoor relaties ontwikkeld kunnen worden (Levent & Nijkamp, 2002; Kazmierczak, 2012).

Echter uit onderzoek van Chiesura (2004) naar het Vondelpark in Amsterdam is gebleken dat slechts een kleine groep gebruikt maakt van het park voor sociale contacten. De vraag rijst dan ook of mensen primair het park bezoeken voor sociale interacties of dat sociale interacties ``enkel`` een belangrijk bij-effect is. Elke stad heeft weer verschillende groene ruimtes die verschillen qua karakteristieken en eigenschappen en voor elke stad is de vraag naar groene ruimte weer anders.

Het is dan ook maar de vraag of de uitkomsten van dit onderzoek ook voor andere parken in Nederland geldt en dus ook voor de stad Groningen.

Het Noorderplantsoen, een park in de binnenstad van Groningen, is bijvoorbeeld een druk bezochte plek waar studenten en gezinnen uitrusten en elkaar ontmoeten maar waar ook fanatiek wordt gesport door onder andere hardlopers (Stichting Nederland Schoon & Gemeente Schoon, 2009). De vraag rijst dan ook of het onderzoek van Chiesura ook voor het openbaar groen in Groningen geldt.

Alhoewel de kwaliteit van het groen in Groningen er op het eerste gezicht goed uit ziet hoeft dit nog niet direct te betekenen dat dit ook een positieve bijdrage levert aan de leefbaarheid van inwoners van de stad. Het is belangrijk dat de kwaliteit van de groene ruimte bij kan dragen aan het sociale aspect van leefbaarheid.

Uit onderzoek zal dan ook moeten blijken of de huidige kwaliteit voldoende bijdraagt aan het bevorderen van sociale interacties. Het voorgenoemde is dan ook aanleiding geweest tot het doen van dit onderzoek. Er is al veel geschreven en onderzocht op het gebied van gezondheid, stress, welbevinden en andere onderzoeken naar de relatie tussen de groene openbare ruimte en leefbaarheid. Echter omdat er nog weinig geschreven en onderzocht is over het aspect `sociale interacties`, zal de focus van dit onderzoek op dit aspect liggen.

Elke stad heeft weer verschillende groene ruimtes die verschillen qua karakteristieken en eigenschappen en voor elke stad is de vraag naar groene ruimte weer anders.

## 1.2 Doelstelling

Het doel van het onderzoek is om meer inzicht te krijgen in de relatie tussen de kwaliteit van de groene ruimte en de sociale interacties van gebruikers van het openbaar groen in wijken in het stedelijke milieu. Hierbij wordt de casus Paddepoel-zuid in Groningen gebruikt. Het streven is om er achter te komen op welke manieren gebruikers van groene ruimte in de wijk, sociale interacties tot stand laten komen en welke groene ruimtelijke aspecten van de openbare groene ruimte op een positieve manier bij kunnen dragen aan dergelijke sociale interacties. Dit doel is bereikt doormiddel van ervaringen en belevingen van de gebruikers van de groene ruimte te achterhalen is. Met deze kennis is het doel om gemeenten en andere professionals te informeren. In het ruimtelijke ontwerp of beleid van de stedelijke woonomgeving kan hier vervolgens rekening mee gehouden worden. Tevens is het doel van dit onderzoek om een bijdrage te leveren in de nog zo beperkte kennis over de relatie tussen het groen en sociale interacties.

Het gaat in het kort om hoe sociale interacties, tussen gebruikers van de groene ruimte, tot stand komen in de groene ruimte en welke ruimtelijke eigenschappen van deze ruimte hierin bevorderend zijn in de stad Groningen en vooral in een lokale wijk.

## 1.3 Vraagstelling

Aansluitend op de aanleiding en doelstelling zijn er enkele vragen die gedurende het onderzoek centraal staan. De deelvragen worden in de verschillende hoofdstukken behandeld. De hoofdvraag en deelvragen luiden als volgt:

Hoofdvraag:

*“Hoe kan de kwaliteit van het stedelijk openbaar groen sociale interacties bevorderen?”*

Deelvragen:

1. Hoe gebruiken inwoners van Groningen het stedelijk openbaar groen in Paddepoel-zuid?
2. Welke rol spelen sociale interacties in het stedelijk openbaar groen?
3. Welke eigenschappen in het stedelijk openbaar groen zijn belangrijk om sociale interacties te bevorderen?

## Hoofdstuk 2: Theoretisch kader

In het vorige hoofdstuk is de aanleiding en het doel van het onderzoek, met de bijhorende hoofd- en deelvragen beschreven. In dit hoofdstuk wordt een eerste aanzet in het beantwoorden van de hoofd – en deelvragen gegeven. Dit hoofdstuk bevat het theoretisch kader voor het onderzoek. Het theoretisch kader wordt afgesloten met een conceptueel model dat als leidraad voor dit onderzoek dient.

Eerst wordt beschreven wat er al over het onderwerp geschreven is, beginnend bij het beschrijven dat sociale interacties onder het begrip leefbaarheid horen. Vervolgens wordt dieper ingegaan op sociale interacties. Er wordt gekeken naar wat sociale interacties precies zijn, hoe deze tot stand komen en waar sociale interacties tot kunnen leiden. Tevens wordt het begrip in relatie gebracht met de openbare (groene) ruimte. Het hoofdstuk wordt afgesloten met het conceptueel kader model.

### 2.1 Literatuurstudie

#### 2.1.1 Leefbaarheid

*In deze paragraaf wordt duidelijk dat het begrip ‘sociale interacties’ in de overkoepelende begrippen ‘leefbaarheid’ en ‘kwaliteit van het leven’ passen.*

Leefbaarheid is een veel onderzocht begrip. Verwante begrippen hierbij zijn ‘kwaliteit van leven’ en ‘kwaliteit van de leefomgeving’. Kwaliteit van leven kan op meerdere manieren gemeten worden. Naast het aspect ‘gezondheid’ wordt ook de kwaliteit van leven gemeten op de aspecten politiek, economie en sociaal. Daarnaast wordt ook de tevredenheid van het individu als kwaliteit van leven gezien (Pukeliene, 2011). Volgens Van Kamp (2003) gaat het bij de kwaliteit van het leven om het effect van de omgeving op de kwaliteit van het leven. De leefbaarheid wordt vervolgens bepaald in de mate waarin de leefomgeving aan de wensen van de mens voldoet (Ibid.). In een onderzoek naar de (stedelijke) leefbaarheid in Canada, van onderzoeksteam Cities-plus (2003), werd leefbaarheid gezien als een stedelijk systeem dat bijdraagt aan de fysieke, sociale en mentale gezondheid en aan de persoonlijke ontwikkeling van alle inwoners van het stedelijk systeem.

Pukeliene (2011) heeft een theoretisch model ontwikkeld met factoren die de kwaliteit van leven meet. In dit model benoemt Pukeliene belangrijke factoren die vaak terugkomen in onderzoeken met betrekking tot kwaliteit van leven. In het model wordt onderscheid gemaakt tussen interne en externe omgevingsfactoren. De factoren die van een individu afhangen worden geclassificeerd als interne factoren die de *kwaliteit van leven* bepalen. De externe factoren worden geclassificeerd als factoren die de *leefbaarheid* bepalen (Veenhoven, 2005). Deze hebben betrekking op politieke, sociale, economische en de natuurlijke omgeving. De politieke omgeving gaat over vrijheid, rechten van mensen en over democratische tradities. De sociale omgeving gaat over hoe mensen met elkaar omgaan, veiligheid, gezondheidssystemen, ongelijkheid en toegankelijkheid tot onderwijs. In het model van Pukeliene (2011) kunnen sociale interacties onder de sociale omgeving van het model vallen. Het economische gedeelte gaat over de economische groei en de macro economie van een land. Ten slotte is de natuurlijke omgeving bepalend, wat ingaat op hoe de natuurlijke omgeving eruit moet zien en het klimaat. Volgens Pukeliene (2011) kan niet één enkele factor de kwaliteit van leven bepalen. Als de ene factor een negatief effect heeft op de kwaliteit van het leven kunnen andere factoren juist weer een positief effect hebben. In dit onderzoek zal de nadruk liggen op de sociale en natuurlijke omgeving gedeelte van het model.

Kortom er zijn al tal van onderzoeken gedaan naar leefbaarheid en verwante begrippen die hiermee te maken hebben. In het kort wordt leefbaarheid omschreven als de mate waarin de leefomgeving voldoet aan de wensen en eisen van de mens. Er is dan ook geen vaste definitie voor het begrip leefbaarheid. Er zijn veel factoren die betrekking hebben op leefbaarheid. Deze zijn ook allemaal te compenseren. In de literatuur is nog weinig geschreven over het sociale aspect van leefbaarheid, mede daarom zal het onderzoek zich hier op focussen. Andere aspecten die de leefbaarheid beïnvloeden, als gezondheid en stress, zullen in dit onderzoek buiten beschouwing worden gelaten.

In het bijzonder wordt gekeken naar de aspecten in de groene ruimte die te maken hebben met sociale interacties. In de paragraaf sociaal kapitaal en sociale cohesie is te lezen dat sociale interacties leiden tot sociale cohesie en sociaal kapitaal waardoor men meer bereid is elkaar te helpen en ondersteunen (Van der Gulden, 2014). In de volgende paragraaf wordt echter eerst een definitie van sociale interacties en openbaar groen gegeven.

### 2.1.2 Definities sociale interacties en openbaar groen

*Dit onderzoek probeert de relatie tussen het openbaar groen en sociale interacties weer te geven. Het is daarom van belang dat duidelijk is wat deze twee begrippen inhouden en welke definities er in dit onderzoek aan gegeven worden. De definities van de twee begrippen zullen in de volgende twee paragrafen besproken worden.*

### 2.1.3 Definitie sociale interacties

Sociale interacties kunnen er voor zorgen dat gemeenschappen zich harmoniseren en bij elkaar kunnen komen. Het begrip 'sociale interactie' wordt omschreven als de band of relatie tussen twee of meerdere individuen in een gemeenschap (Rasidi et al., 2012). Het kan ook omschreven worden als de mate van verbondenheid en solidariteit met de gemeenschap van een individu (Mahasin & Roux, 2010). In dit onderzoek wordt als definitie aangehouden de mate van het hebben van een relatie tussen twee of meerdere individuen door middel van zowel kleine sociale interacties als diepe sociale interacties.

Sociale interacties kunnen op vele manieren plaatsvinden. Voorbeelden hiervan zijn: het houden van een gesprek, het hebben van gezamenlijke activiteiten of een bezoek aan iemand brengen (diepe sociale interacties) (Berkman et al., 2000). Volgens Greenbaum (1982) ontstaan relaties tussen burens vooral als er sprake is van veel herhaaldelijke visuele contacten, door korte gesprekjes en begroetingen in de buitenlucht (kleine sociale interacties). Sociale interacties zijn daarom niet alleen gesprekken met andere mensen maar kunnen ook simpele begroetingen, zoals het geven van een hand of knikgebaar.

Als er sprake is van een gebrek aan sociale interactie, dan is er vaak ook sprake van een gebrek aan sociale netwerken. Hierdoor heeft men minder toegang tot informatie en andere bronnen. Het gevolg van dit gebrek is dat bewoners weinig betrokken zijn in sociale participatie en werkgelegenheid (Atkinson, 2005).

Veel onderzoekers beweren dat er weinig contact is tussen "vreemdelingen" in openbare ruimtes. Deze ruimtes zijn vaak het territorium van bepaalde groepen (Amin & Thrift, 2002). De meeste mensen voelen zich comfortabel als ze alleen communiceren met mensen uit hun eigen sociale omgeving en hebben niet de behoefte contact te hebben met andere mensen (Rasidi, 2012). Goffman (1963) stelt dan ook dat, in de regel, mensen alleen interactie met elkaar hebben wanneer er een duidelijke reden voor is. Meestal volgen mensen de sociale gedragscode waarbij contact met andere mensen wordt ontweken. Echter deze gedragscode kan wel doorbroken worden. De aanwezigheid van bijvoorbeeld een evenement of een voorziening (bijvoorbeeld een speelveld) kunnen ervoor zorgen dat vreemden van elkaar bij elkaar worden gebracht. Daarnaast zijn er mensen die het prettig vinden om in openbare ruimtes met vreemden in contact te komen (Lofland, 1998). Het hangt daarom van de subjectiviteit van de persoon af of deze wel of niet contact wil hebben met vreemden.

### 2.1.4 Definitie openbaar groen

Het stedelijke openbaar groen wordt omschreven als elk stuk land dat omkleed is met vegetatie. Vaak zijn dit ruimtes als parken, sportvelden, tuinen en andere open ruimtes in het stedelijke opgebouwd gebied, welke publiekelijk toegankelijk zijn of niet. Vaak omvatten de groene ruimtes alle natuurlijke en gemaakte netwerken van multifunctionele ecologische systemen tussen zowel stedelijke als niet stedelijke groene ruimtes (Tzoulas et al., 2007).

Groene ruimtes kunnen zowel publieke als private ruimtes omvatten. Private plekken zijn ruimtes die bedoeld zijn voor specifieke gebruikers en publieke plekken zijn ruimtes die bedoeld zijn voor alle verschillende type gebruikers.



Derhalve is niet alle groene ruimte beschikbaar voor publieke gebruikers. Groene ruimtes kunnen gecategoriseerd worden in a) parken en tuinen; b) natuurlijke en half-natuurlijke ruimtes; c) groene corridors; d) buiten sport faciliteiten ; e) groene ruimte met voorzieningen; f) ruimtes voor kinderen en jongeren ; g) moestuinen, gemeenschappelijke tuinen en stedelijke boerderijen ; en h) begraafplaatsen. (Bell et al., 2007). In dit onderzoek wordt echter vooral de nadruk gelegd op het type stedelijke park. Daarnaast worden groene ruimtes betrokken die betrekking hebben op ruimtes voor kinderen en jongeren, moestuinen en ruimtes met voorzieningen.

### 2.1.5 Sociale interacties in de openbare ruimte

*Sociale interacties onder burens en bewoners in een wijk, worden voornamelijk in de openbare ruimtes van een buurt gestimuleerd (Fleming et al., 1985). Burens bieden bijvoorbeeld goede mogelijkheden voor sociale interacties en daarnaast om elkaar te ondersteunen (zoals op elkaars kinderen of woningen passen). In deze paragraaf wordt besproken hoe de openbare ruimte sociale interacties kan bevorderen. Er wordt behandeld dat openbare ruimtes, plekken zijn waar interacties tot stand komen en welke eigenschappen hierin belangrijk zijn. Het hangt echter van een individu af hoe deze ruimte er moet zien.* Het welzijn van individuen hangt af van de ruimte waarin zij zich bevinden. Het is de individuele ervaring binnen de sociale context en gaat vooral over de interpretatie die men in deze context heeft (Blaxter, 1990). Oftewel de sociale en fysieke omgevingen bestaan niet onafhankelijk van elkaar, waardoor elke omgeving continu met elkaar in interactie is (Yen & Syme, 1999). Het zich goed voelen en minder stress hebben in de sociale omgeving staat bijvoorbeeld in relatie tot gemeenschapsgevoel, plekken waar men zichzelf mee kan identificeren, een aanhankelijkheidsgevoel hebben en waar bewoners tevreden met elkaar zijn (Korpela & Hartig, 1996; Korpela et al., 2001).

Openbare ruimtes zijn dan ook fundamentele eigenschappen van steden. Deze ruimten kunnen goedemoeheid en face-to-face interacties representeren. Daarnaast kan de kwaliteit van openbare ruimten bijdragen als meetinstrument voor de kwaliteit van het leven in de stad. Het zijn idealistische plekken met toegang voor iedereen, waar verschillende culturen elkaar tegenkomen en met elkaar in contact zijn (Young, 1990). Echter sommige openbare ruimten veroorzaken spanningen tussen verschillende groepen. Dit zijn bijvoorbeeld groepen die zichzelf anders identificeren dan anderen of een andere mening over het leven hebben (Young, 1990).

Een kwalitatief goede openbare ruimte zorgt ervoor dat er meer interacties ontstaan tussen buurtbewoners. Een groot deel van het dagelijks leven speelt zich af in openbare ruimten. Lopes & Camanho (2013) concludeerden in hun onderzoek dat steden ruimtes nodig hebben voor sociale interacties. Het hangt van de perceptie van de inwoner af hoe deze ruimte er uit dient te zien. Dit onderzoek probeert te achterhalen hoe mensen de groene ruimte ervaren en wat er in de ruimte nodig is om sociale interacties te verhogen.

Belangrijke stimulansen voor sociale interacties zijn straatmarkten, bewonerspleinen, zitplekken, korte wandelingen naar school of werk, het hebben van een betrokkenheids gevoel samen met gemeenschapsgevoel (Cattell & Evans, 1999; Cattell & Herring, 2002). Een kritische reflectie hierop is dat niet alle openbare ruimtes dergelijke positieve bijdragen bewerkstelligen. In openbare ruimten kan sprake zijn van ongelijke machtsrelaties, negatief gevoel van betrokkenheid en onenigheid tussen elkaar (Brewer, 2005; Bridge & Watson, 2002; Keith, 2005). Denk hierbij aan geluidsoverlast, stank, gevoel van onveiligheid of achterstallig onderhoud). Uit onderzoek van Cattell et al. (2008) was racisme een vaak voorkomend verschijnsel in de openbare ruimte rondom de woningen van de bewoners. Dit kwam minder voor in ruimtes die een grotere populatie hadden en waar sprake was van divers gebruik, zoals grote straten en markten. Uit hetzelfde onderzoek kwam naar voren dat mensen gevarieerde ruimtes nodig hebben in een gebied voor hun dagelijkse behoeften, om er te verblijven of om er alleen door heen te wandelen en of fietsen. Het zijn ruimtes die mensen bij elkaar brengen of om juist uit de dagelijkse routine te ontsnappen en alleen te zijn. Gehl (2006) benadrukt dat het daarom belangrijk is eerst te weten waarom en hoe mensen de openbare ruimte gebruiken.

Uit onderzoek van Project for Public Spaces kwam naar voren dat factoren als 'bereikbaarheid', 'activiteiten en gebruik' en 'comfort, uitstraling en gezelligheid' voor een hoge kwaliteit van de openbare ruimte zorgen. Openbare plekken die makkelijk bereikbaar en toegankelijk zijn vanuit de directe bebouwde omgeving, met een diversiteit aan activiteiten voor verschillende gebruikers, een veiligheidsgevoel creëert, schoon en aantrekkelijk is, en over genoeg zitplekken beschikt, worden als de belangrijkste factoren gezien om voor sociale interacties met een hoge kwaliteit te zorgen (Project for Public Spaces, 2008).

Kortom dergelijke openbare ruimtes moeten de mogelijkheid bieden voor dagelijkse routines, het creëren van een gemeenschapsgevoel, voor het onderhouden van sociale banden of het creëren van sociale netwerken. Voor het bevorderen van de sociale interacties in een kwalitatief goede openbare ruimte is het van belang dat er een grote diversiteit aan activiteiten en andere mogelijkheden in de ruimte aanwezig is. Het hangt van de sociale en fysieke context af hoe men de openbare ruimte ervaart en hoe deze ruimte eruit moet zien.

### 2.1.6 Sociale interacties in het openbaar groen

*In de vorige paragraaf is duidelijk geworden dat het van een individu afhangt hoe de openbare ruimte er moet zien voor het bevorderen van sociale interacties. In ieder geval is duidelijk geworden dat gebieden gevarieerd ruimtes nodig hebben voor gebruikers voor verschillende doeleinden. Daarnaast zijn een goede bereikbaarheid, veiligheid, comfort, uitstraling, gezelligheid, schoon en aantrekkelijk, en voldoende faciliteiten, zoals zitplekken, belangrijke eigenschappen die in de openbare ruimte aanwezig moeten zijn ter bevordering van sociale interacties. In deze paragraaf komen de eigenschappen aan bod die betrekking hebben op sociale interacties in de groene ruimte.*

Onderzoek van Dinnie et al. (2013) beschrijft dat de lokale groene ruimte een plek is waar mensen met anderen in contact komen. Dit gebeurt zowel door groepen die met elkaar bijeenkomen of door middel van informele contacten met anderen. Uit onderzoek van Coley et al. (1998) blijkt dat inwoners het niet leuk en zelfs beangstigend vinden als er geen sprake is van vegetatie in openbare ruimtes. Volgens dit onderzoek is het toevoegen van een boom of gras al voldoende voor een inwoner om gebruik te maken van de ruimte. Hoe meer groen en hoe dichter in de buurt van hun woningen, des te meer tijd er buiten de woning wordt geleefd. Isen & Shalker (1982) stellen dat stress, een slechte gemoedstoestand en slechte mentale gesteldheid tot minder en slechtere sociale interacties leidt. In verschillende onderzoeken is aangetoond dat de hoeveelheid en de kwaliteit van de groene ruimte een positieve relatie heeft op de gezondheid van de mens (Dillen et al., 2012). Een kwalitatief goede groene omgeving zorgt onder andere voor stressvermindering, een betere gemoedstoestand en mentale gesteldheid (Cohen & Spacapan, 1987; Kaplan, 1987).

Toegang tot gemeenschappelijk groen leidt tot gemeenschapsgevoel (Nasar & Julian, 1995). Kuo et al. (1998) bevestigt dit en concludeert dat hoe meer vegetatie (onder andere gras en bomen) er in de openbare ruimte aanwezig is, hoe meer mogelijkheden er zijn voor sociale interacties tussen buurtgenoten. Des te meer groen er in de omgeving is, des te sociaal actiever men is, men meer mensen uit de buurt kent, men elkaar helpt en ondersteunt en men een groter gemeenschapsgevoel heeft. DePooter (1997) concludeert ook in zijn onderzoek dat de aanwezigheid van bomen er voor zorgen dat buurtbewoners meer gebruik maken van de openbare ruimte. Volwassenen en jongeren (en een mix hiervan) verblijven langer buiten als de openbare ruimte met bomen zich dicht bij de bebouwde omgeving bevindt, er goed zicht is en goed toegankelijk is. Daarnaast toont hetzelfde onderzoek van DePooter (1997) aan dat hoe meer bomen er in de openbare ruimte aanwezig zijn, hoe meer mensen er tegelijk gebruik van maken. Kuo et al. (1998) concludeerden in hun onderzoek dat hoe dichter bewoners bij groen wonen, des te meer er sprake is van sociale activiteiten en bezoeken in de openbare ruimte. Daarnaast kent de buurt elkaar beter en zijn burens eerder geneigd om elkaar te helpen en elkaar te ondersteunen. Tevens hebben ze een hoog saamhorigheidsgevoel.

Riger et al. (1981) en Lee et al. (1991) hebben onderzocht dat individuen die meer intieme relaties hebben in de buurt, die hun naaste buren kennen en vaker onderling contact met elkaar hebben, zich met de buurt verbonden voelen. Tevens hebben deze bewoners een hoog tevredenheidsgevoel. Dit zorgt ervoor dat buurtbewoners zich aan elkaar gaat aanpassen en een ieder zich in de buurt veilig voelt. Kim & Kaplan (2004) benadrukken dit in hun onderzoek en zeggen dat er een groter gemeenschapsgevoel gecreëerd wordt in buurten met meer natuurlijke eigenschappen en waar meer gemeenschappelijke plekken aanwezig zijn. Kearney (2006) zegt dat een gemeenschapsgevoel direct gerelateerd is aan contact met landschap of paden in de natuurlijke omgeving. Tenslotte heeft Leyden (2003) bevonden dat mensen die in beloofbare buurten wonen die lokale parken bevatten, men elkaars buren beter kent. De mate van het veilig voelen in de buurt is ook een belangrijke factor voor het wel of niet sociaal contact hebben met buurtgenoten. Individuen die in een gevaarlijke buurt wonen en geen banden hebben met buren, voelen zich minder veilig en hebben meer angst voor misdaad dan individuen die wel een band met hun buren hebben. Groene gebieden moeten in zijn algemeenheid gezien worden als plekken die veilig te bezoeken zijn. Angst voor geweld of andere onveilige situaties zorgen er echter voor dat mensen een park niet bezoeken. Veilige, aantrekkelijke groene gebieden nodigen mensen dan ook uit om met elkaar in contact te komen (Van Dillen et al., 2012). Het is dan ook nog maar de vraag of mensen het park echt niet bezoeken of dat men elkaar simpelweg vermijdt door bijvoorbeeld op bepaalde tijdstippen het park niet te bezoeken.

Tot nu toe kan geconcludeerd worden dat de openbare ruimte (en voornamelijk het openbaar groen) sociale interacties bevorderen en daarmee een eventueel gemeenschapsgevoel. Echter zijn er ook onderzoeken die geen direct verband zien tussen de groene ruimte en sociale interacties. Dit benadrukt wederom het belang van de context. In bewoonde gebieden in West-Australië is bijvoorbeeld geen relatie gevonden tussen de nabijheid van een park en sociaal kapitaal (zie sociaal kapitaal paragraaf 2.1.9). Het onderzoek gaf als oorzaak dat er te veel verkeer en bezoekers tussen de lokale bewoners in deze gebieden aanwezig waren, waardoor men geen sociaal kapitaal meer kon creëren (Wood et al., 2010). Maas et al. (2009) concluderen uit hun onderzoek in Nederland, dat mensen met meer groene ruimte in hun omgeving zich minder alleen voelen. Echter er werd geen relatie gevonden tussen de hoeveelheid groen in de omgeving en het aantal contacten dat men had met de buurt. Een ander onderzoek uit Nederland van Peters et al. (2010) concludeerde dat mensen in stedelijke parken alleen contact met bekenden hebben en dat er weinig contact is tussen vreemden. De relatie tussen de groene ruimte en sociale contacten heeft naar alle waarschijnlijkheid te maken met het feit dat groene ruimte het gemeenschapsgevoel kan verhogen via onder andere plaats afhankelijkheid en plaats identiteit van bewoners en wellicht speelt groen hierin een beperktere rol.

Uit onderzoek van Ife (1995) blijkt dat het gemeenschapsgevoel aan het dalen is. In deze tijden van moderne technologieën en mobiliteit, is het hebben van sociale interacties niet alleen gelimiteerd aan de geografische regio, oftewel de buurt (Ife, 1995). Daarnaast zorgen ontwikkelingen als: kleine(re) familie netwerken, suburbanisatie, grotere woon-werkafstand, onafhankelijkheid van de vergrijzing en de opkomst van andere vrijetijdsactiviteiten zoals televisie en social media voor dalende sociale interacties en daarmee een minder ontwikkeld gemeenschapsgevoel (Reeman, 2001; House, Landis & Umberson, 1988; Oldenburg, 1989).

Maas et al. (2009) suggereert dan ook dat er nog meer onderzoek nodig is naar het bewijs tussen de bijdrage van de groene ruimte voor het ontwikkelen van een gemeenschapsgevoel en/of sociale banden.

Deze paragraaf beschrijft dat de groene ruimte een belangrijke rol speelt in het wel of niet bezoeken van de openbare ruimte. Het blijkt dat hoe meer gras en/of bomen er in de openbare ruimte aanwezig zijn des te meer er gebruik van deze ruimten gemaakt wordt. Daarnaast is een kwalitatief groene ruimte belangrijk voor de gezondheid van de mens, wat indirecte gevolgen heeft voor sociale interacties. Ook zijn er meer mogelijkheden voor gebruikers als er veel vegetatie in de ruimte aanwezig is. Tevens zorgt toegang tot openbaar groen voor een gemeenschapsgevoel. Het hebben van een veilig gevoel is daarnaast belangrijk voor het wel of niet bezoeken van de ruimte.

Daarnaast zorgt een angstig gevoel dat men bepaalde contacten met mensen mijdt. Echter de onderzoeker vraagt zich af of dit de belangrijkste eigenschappen zijn in het wel of niet bezoeken van de groene ruimte. De onderzoeker denkt dat juist door een gevarieerd aanbod aan recreatiemogelijkheden en een goede toegankelijkheid de belangrijkste eigenschappen zijn in het wel of niet bezoeken van de groene ruimte. Zijn dit niet de belangrijkste eigenschappen en is het groen in de ruimte een belangrijk bij-effect? En wat leveren sociale interacties nu precies op? In de volgende paragrafen wordt duidelijk dat sociale interacties een belangrijke factor zijn in het ontstaan van ten eerste sociale banden en ten tweede sociale cohesie en kapitaal.

### 2.1.7 Sociale banden

*Hiervoor zijn eigenschappen naar voren gekomen die sociale interacties in de openbare (groene) ruimte kunnen bevorderen of juist niet. In deze paragraaf wordt duidelijk dat sociale interacties tot bepaalde sociale banden kunnen leiden en visa versa. Deze zijn onderverdeeld in zwakke –en sterke banden. Tevens worden ontwikkelingen genoemd die er toe leiden dat dergelijke sociale banden in de buurt niet ontstaan.*

In een artikel van Kuo et al. (1998) wordt gezegd dat het ontstaan van sociale banden in de wijk voortkomt uit het gezamenlijk gebruik van de openbare ruimte. Sociale banden kunnen onderverdeeld worden in twee typen: zwakke en sterke sociale banden. De zwakke banden zijn de oppervlakkige ontmoetingen, waarbij men elkaar herkent en groet.

De sterke banden zijn bijvoorbeeld vriendschappen die worden gevormd in de buurt (Henning en Lieberg, 1996). Sociale interacties ontstaan vooral als er constant sprake is van herhaaldelijk visueel contact, door korte praatjes in de buitenlucht en door elkaar te groeten (Greenbaum, 1982). Het aantal keren dat burens face-to-face contact met elkaar hebben is een goede voorspeller van de waarschijnlijkheid dat burens vrienden met elkaar zijn (of worden) en dat burens elkaar mogen (Ebbesen et al., 1976). Een buurt is evenzeer een verzameling van individuen die er wonen en leven, als een plaats. Het hebben van een hechte band met de openbare ruimte zorgt er ook voor dat mensen eerder geneigd zijn tot het hebben van sociale interacties. Het hebben van een hechte band met de openbare ruimte wordt beschreven als een positieve emotionele band die ontstaat tussen groepen of individuen en hun omgeving. In een buurt in Engeland is bijvoorbeeld bewezen dat hoe meer men gehecht is aan een bepaalde openbare ruimte, des te meer sociale interacties er plaatsvinden (Forrest & Kearns, 2001). Mensen die zich verbonden voelen met een bepaalde plek voelen zich namelijk prettig in een vertrouwde omgeving (Peters et al., 2010).

Sociologen hebben onderzocht dat sociale banden afhangen van de karakteristieken van de individuen die de wijk bevatten. Het is bewezen dat er meer sociale banden zijn als burens gelijkwaardig aan elkaar zijn. Bijvoorbeeld in een buurt met een gelijke socio-economische status (SES) of andere soortgelijke karakteristieken (Unger & Wandersman, 1982), als burens kinderen thuis hebben wonen (Robinson & Wilkinson, 1995), tot een minderheidsgroepering behoren (Lee et al., 1991) of al jaren samen in dezelfde buurt wonen (Adams, 1992).

Niet alleen de karakteristieken van een individu bepalen het ontstaan van sociale banden. Kuo et al. (1998) heeft onderzocht wat de invloed van de omgeving op de sociale banden is. Volgens Kuo et al. (1998) is het groen in deze openbare ruimte van cruciaal belang voor de sociale banden in de wijk. Volgens Kuo et al. (1998) hangt het van de karakteristieken van de wijk af hoe de ontwikkeling van sociale banden zich ontwikkelt. De kwantiteit en de kwaliteit van de omgeving heeft hier dan ook grote invloed op. Drukke, gevaarlijke en lawaaierige leefomgevingen hebben een negatieve invloed op de sociale banden in een wijk. Een dergelijke leefomgeving zorgt ervoor dat sociale contacten verminderd worden (Keane, 1991; McCarthy & Saegert, 1978; Tognoli, 1987). Uit onderzoek van Conklin (1971) en Rohe & Burby (1988) is geconcludeerd dat hoge criminaliteit en een hoog gevoel van onveiligheid geassocieerd wordt met verminderde sociale banden in de wijk. Mensen blijven hierdoor thuis en ontwijken daardoor sociale contacten. Ook is bewezen dat er meer sociale banden worden gevormd als twee burens dezelfde semipublieke toegangspaden of trappen gebruiken (Festinger et al., 1950).

Uit onderzoek van (Kaźmierczak, 2013) is gebleken dat stedelijk groen voor het aantal sterke en zwakke banden onder ouderen, lagere inkomens en werklozen, een belangrijke plek is voor het onderhouden van sociale contacten. Wat cruciaal is om elkaar te ondersteunen en te helpen, omdat deze groepen weinig mogelijkheden hebben sociale banden te creëren in hun directe woonomgeving.

Belangrijke eigenschappen zijn dat de groene ruimte goed onderhouden dient te zijn, er voldoende recreatie faciliteiten aanwezig zijn en dat de ruimte een veilige plek is waar geen angst bestaat.

Echter doordat een steeds groter gedeelte van de stedelijke ruimte wordt ontwikkeld en onderhouden door private partijen, komen de sociale banden in gevaar. Tezamen met de toenemende mobiliteit, de individualisering en de anonimiteit van de mens heeft een groot gedeelte van de openbare ruimte zijn culturele betekenis en menselijke functies verloren, waardoor er weinig gemeenschappelijk grond meer over is voor het versterken van het stedelijke gemeenschapsgevoel (Alexander, Ishikawa & Silverstein, 1977; Gehl, 1987; Young, Diep & Drabble, 2006; Forrest & Kearns, 2001). Deze ontwikkelingen zorgen ervoor dat ontmoetingen en vrienden niet alleen in de buurt ontstaan, maar dat deze ontstaan buiten de buurt, bijvoorbeeld het krijgen van vrienden op het werk (Forrest & Kearns, 2001). Is de groene ruimte daarom nog wel een belangrijke plek voor het ontstaan van sociale banden gezien de huidige ontwikkelingen? Door deze ontwikkelingen heeft de fysieke ruimte in de wijk een minder belangrijke rol in het verwezenlijken van sociale banden. Sociale media en de toenemende mobiliteit zorgen er namelijk voor dat mensen geen fysieke beperkingen meer hebben om elkaar te ontmoeten.

Uit deze paragraaf is gebleken dat sociale interacties tot sociale banden kunnen leiden en visa versa. Het hebben van herhaaldelijk contact leidt er toe dat er sociale banden kunnen ontstaan in zowel zwakke (enkel korte begroetingen) als sterke (vriendschappelijke) vorm. Het hebben van deze sociale banden zorgt ervoor dat er sociale interacties kunnen ontstaan. Echter is de fysieke ruimte hier tegenwoordig een belangrijke factor in? Uit de vorige paragrafen is al gebleken dat het van de context afhangt waar en hoe deze sociale banden tot stand komen.

### 2.1.8 Sociaal kapitaal en sociale cohesie

*Sociaal kapitaal en sociale cohesie zijn twee begrippen die kunnen ontstaan na het houden van sociale interacties tussen mensen. In deze paragraaf worden ten eerste de beide begrippen omschreven. Ten tweede zal duidelijk worden dat de groene ruimte bij kan dragen aan het ontstaan van sociaal kapitaal en sociale cohesie.*

Volgens Putman (2000) refereert sociaal kapitaal aan de verbindingen onder individuen – sociale netwerken en de normen van wederkerigheid en vertrouwelijkheid die uit dergelijke verbindingen ontstaan. Het is de tijd, de inspanning en het gebruik welke een individu opoffert om tot een poging van coöperatie met andere individuen te komen (Oxoby, 2009). Dasgupta (2010) stelt dat sociaal kapitaal geïnterpreteerd kan worden als de inter persoonlijke netwerken waarbij leden onder elkaar vertrouwen ontwikkelen en onderhouden. Dit om hun beloftes te houden doormiddel van het hebben van wederzijdse gebruiken die men onderling heeft afgesproken.

De resultaten van sociaal kapitaal kunnen leiden tot toekomstige opbrengsten, zoals werk. Het zijn opbrengsten die anders niet individueel opgebracht kunnen worden (Klein, 2013).

Deze opbrengsten zijn een resultaat van sociale relaties tussen individuen of groepen individuen. Er zijn twee vormen van sociaal kapitaal te onderscheiden, namelijk 'bonding' en 'bridging' (Putnam, 2000). 'Bonding', ook wel exclusief sociaal kapitaal genoemd, is een vorm van sociaal kapitaal waarbij homogene groepen elkaar trachten onderling te versterken. Het zijn interacties die binnenin de groep voorkomen. De opbrengsten zijn dan ook alleen beperkt tot de homogene groep. De tweede vorm, 'bridging', is een vorm waarbij homogene groepen andere groepen proberen te bereiken. Hierdoor worden de opbrengsten niet alleen beperkt tot de homogene groep, maar kan dit ook resulteren in opbrengsten voor bijvoorbeeld de gehele samenleving (Putnam, 2000).

Sociale cohesie is een continu proces in het uitwerken van een verzameling van gedeelde waarden, gedeelde uitdagingen en van gelijke kansen, gebaseerd op vertrouwen, hoop en wederkerigheid onder elkaar (Policy Research Committee Government of Canada, 1999). Chan et al. (2006) gaat hier verder op in door te schrijven over de bereidheid te participeren, elkaar te helpen en ondersteunen. Sociale cohesie is hierdoor een karakteristiek die een gemeenschap of buurt omschrijft. Hierin ligt ook direct het verschil tussen sociaal kapitaal en sociale cohesie. Sociaal kapitaal is een resultaat dat plaatsvindt op een individualistisch niveau en sociale cohesie vindt plaats op globaal niveau (Klein, 2013). Sociale cohesie vindt dan ook plaats op buurtniveau wat tot 'bonding' kan leiden. Op een hoger niveau kan de sociale cohesie van een buurt resulteren in 'bridging' tussen andere buurten of andere gemeenschappen op nationaal niveau.

Beide vormen, sociaal kapitaal en sociale cohesie, komen tot stand doormiddel van sociale contacten, het deel uitmaken van sociale groepen en doormiddel van vertrouwen. Uit onderzoek is gebleken dat de aanwezigheid van natuurlijke elementen in de openbare ruimte het aantal ontmoetingen tussen bewoners in deze ruimte verhoogt. Coley et al. (1997) hebben onderzocht dat er meer ontmoetingen plaatsvinden op plekken met bomen. Zowel grote groepen jongeren als ouderen, spenderen meer tijd in de groene ruimte dan plekken waar minder groen is. Hierdoor bestaat er een grote kans dat mensen contact met elkaar hebben en dat er zo een buurtschap gevoel ontstaat. De herhaaldelijke sociale interacties leiden uiteindelijk tot sociale relaties (Coley et al., 1997) wat tot sociale cohesie en sociaal kapitaal kan leiden. Kuo et al. (1997) zeggen ook dat mensen in groene gebieden meer sociale netwerken tot stand brengen dan in gebieden waar sprake is van weinig groen. Dergelijke groente ruimtes bevorderen het aantal sociale contacten doordat de groene ruimte mogelijkheden biedt voor groene ontmoetingsplekken, groepsactiviteiten in de natuur (bijvoorbeeld wandelen) en voor gezamenlijke openbare ruimtes die onderhouden worden (bijvoorbeeld door er te tuinieren) (Health Council of the Netherlands & Dutch Advisory Council for Research on Spatial Planning, Nature and the Environment, 2004). Een onderzoek van Seeland et al. (2008) toont aan dat jongeren in Zwitserland een vriendschapsband ontwikkelen met jongeren van verschillende afkomsten, doordat ze elkaar in gemakkelijk toegankelijke groene ruimtes ontmoeten. De groene ruimte kan daarom wel een belangrijke rol spelen in het creëren van bovengenoemde sociale interacties. Het primaire doel hoeft niet perse het hebben van sociale interacties te zijn. Mensen bezoeken de groene ruimte bijvoorbeeld omdat het goed voor hun gezondheid is of om er te recreëren. Echter de onderzoeker denkt dat dergelijke primaire doelen een belangrijk bij-effect zijn voor het ontstaan van sociale interacties. Zonder dergelijke primaire doelen zouden er namelijk geen sociale interacties zijn ontstaan.

### 2.1.9 Het gebruik van de groene ruimte

*In de voorgaande paragrafen zijn de eigenschappen van de mens en de eigenschappen van de groene ruimte aan bod gekomen die invloed hebben op de mens. Daarnaast is ter sprake gekomen dat sociale interacties bepaalde sociale banden, sociaal kapitaal en sociale cohesie tot stand kunnen brengen. In deze afsluitende paragraaf wordt de manier van het gebruik van de groene ruimte besproken.*

Uit onderzoek naar parkgebruik is gebleken dat bewoners er graag gebruik van willen maken wanneer dit binnen drie tot vijf minuten lopen is vanaf hun huis of werkplaats (Kaplan & Kaplan 1989; Comedia & Demos, 1995; Godbey et al., 1992). Wel merkt Ward Thompson op dat de groepen die wellicht de parken het meest nodig hebben voor sociale contacten en gezelligheid, ook het minst mobiel zijn, zoals ouderen, kinderen of invaliden. Deze groepen zullen altijd behoefte hebben aan toegang tot (lokale) groene ruimten, maar hoe deze er uit moeten zien blijft voortdurend een uitdaging. Volgens Hahlweg (1997) is het belangrijk dat het groen gemakkelijk bereikbaar is voor kinderen en ouderen, voor speelactiviteiten, ontmoetingsruimte en om met elkaar te communiceren.

Het lijkt er dan ook op dat dergelijke groepen door hun beperkte mobiliteit gebonden zijn aan de ruimte in hun dichtstbijzijnde nabijheid en daarom geen keuze hebben om andere ruimtes te bezoeken.

Een ander onderzoek dat Ward Thompson in haar stuk noemt, heeft betrekking op de voorkeur van mensen voor voetpaden/wegen of verblijfsplaatsen (bijvoorbeeld parken of pleinen) en toonde aan dat mensen, althans in Spanje, de voorkeur geven aan de straat. De onderzoeker, Corraliza (2000) suggereert dat op straat zich meer kansen voordoen elkaar te ontmoeten door de aanwezigheid van onder andere winkels en cafés. Ook vraagt hij zich af of parken zich ontwikkelen tot plaatsen voor 'speciale categorieën' (kinderen en ouderen bijvoorbeeld) of dat de straat zich profileert als 'echt representatief' openbare ruimte waar de gehele populatie zich comfortabel voelt in het gebruik er van. De onderzoeker vraagt zich af of voorgaande stelling waar is. Zijn straten inderdaad plekken waar mensen elkaar ontmoeten en is de groene ruimte slechts bedoeld voor bepaalde groepen? Het Noorderplantsoen is bijvoorbeeld een park waar alle leeftijden bijeenkomen en elkaar ontmoeten (Stichting Nederland Schoon & Gemeente Schoon, 2009).

Een rapport van 'Cleaner Safer Greener' (DTLR, 2002)) erkent de belangrijke rol die groen speelt bij zowel fysieke als emotionele gezondheidsvoordelen. Vele participanten in dit onderzoek benadrukten de voordelen van parken in relatie met welzijn – als plekken om te ontspannen, te participeren in informele vrijetijdsactiviteiten, andere mensen te observeren of om er alleen maar door heen te lopen. Echter andere participanten vonden straten of markten juist plekken waar men zich goed voelt. (DTLR, 2002)

Volgens Rodgers (1999) 'werkt' de openbare ruimte het beste wanneer er een directe relatie is met de mensen die er wonen en werken. De openbare ruimte wordt vaak omschreven als plaats voor het ontmoeten van nieuwe mensen. Maar is dit wel zo? Volgens een onderzoek dat is gehouden aan de hand van interviews blijkt namelijk dat veel mensen parken bezoeken juist voor hun privacy, weg van het door media gedomineerde huis (Worpole, 2000). Het park dient daarom niet direct als ontmoetingsplek gezien te worden.

In een studie naar Amerikaanse parken (Ward Thompson, 1998) is gebleken dat de symboliek van het park als toevluchtsoord of paradijs, diep verankerd is in de cultuur van de mens. Wanneer er in "hun" park misdaden worden gepleegd zorgt dit voor een schok in de normen en waarden, de mensen hebben een (onbewust) ideaalbeeld dat het park een plek is waar een ieder van zijn of haar vrijheid kan genieten in een niet-bedreigde (veilige) omgeving. Burgess (1995) heeft aangetoond dat deze perceptie voor veel groepen compleet anders kunnen zijn. Vrouwen en etnische minderheden voelen zich in sterke mate onveilig in parken die afgelegen liggen of vol met bomen geplant zijn, terwijl kinderen van deze vrijheid genieten door in de beschutting ervan te spelen. In de vorige twee alinea's zijn twee tegenstellingen waar te nemen. Parken worden aan de ene kant gebruikt om nieuwe mensen te ontmoeten echter daar staat tegenover dat er juist anonimiteit wordt gezocht.

Daarnaast zorgen bomen in bossen voor een natuurlijke kwaliteit, maar dat staat in schril contrast omdat het "gevreesd" wordt door het ontbreken van controle (Ward Thompson, 2002). Ward Thompson geeft hiermee aan dat het een hele uitdaging is voor planologen om 'goede' parken te ontwerpen, gezien het feit dat de beleving per individu totaal anders kan zijn. Twee factoren die hier belangrijk zijn in het ontwerpen van parken zijn toegankelijkheid en aantrekkelijkheid. Hoe beter het park te bereiken is (fysiek toegankelijk), des te aantrekkelijker het is voor inwoners om gebruik te maken van het park. Voorzieningen in parken als parkgrootte, aanwezigheid van een sportveld, bomen in het park, looppaden, zijpaden kunnen het gebruik van het park bevorderen (McCormack et al., 2010). Daarnaast is het belangrijk dat het park voldoet aan de vraag van de inwoners. Ook wordt met de aantrekkelijkheid (esthetisch) van het openbaar groen bedoeld dat wanneer er duidelijke sporen zijn van vandalisme (bijvoorbeeld graffiti of kapotte bankjes) en gebrekkig onderhoud (bijvoorbeeld losliggende stoeptegels), de kans op verloederding toeneemt. De kwaliteit van de groene ruimte zal hierdoor meer afnemen evenals de kans dat bewoners er gebruik van zullen maken. Dit komt doordat de mensen zich onveilig voelen in dergelijk verloederde openbare ruimtes (Gidlow & Ellis, 2011). Stedelijke parken zijn een deel van de publieke infrastructuur die functies bevatten, wat voordelig is voor de stadsomgeving (Boone, Buckley, Grove & Sister, 2009). Parken bieden bijvoorbeeld ruimte voor inwoners om gebruik te maken van open ruimtes, voor vrijetijdsactiviteiten ter bevordering van de emotionele stabiliteit en het verbeteren van de kwaliteit van het leven.

Als de vraag naar park faciliteiten in dichtbevolkte gebieden aansluit op het aanbod, is er sprake van een goede toegankelijkheid (Lee & Hong, 2013). De factor recreatie is daarnaast een belangrijke factor. Volgens Van Dillen et al. (2012) lokt de groene ruimte beweging uit, enerzijds door fysieke verplaatsing (bijvoorbeeld fietsen of lopen) en anderzijds door mogelijkheden tot recreëren.

Groenvoorzieningen kunnen fiets- en voetpaden aantrekkelijker maken. De inrichting van het park en welke voorzieningen aanwezig zijn, stimuleren activiteiten in het park. Deze voorzieningen kunnen zich focussen op recreatie, bijvoorbeeld speeltoestellen, maar ook bankjes en straatverlichting.

## 2.2 Conceptueel model

In de literatuur, wat in de vorige paragrafen besproken is, zijn verschillende factoren (of eigenschappen) naar voren gekomen die van invloed zijn op de sociale interacties in de openbare ruimte en dan voornamelijk in het stedelijk groen. Deze eigenschappen kunnen in twee groepen onderverdeeld worden, te weten: eigenschappen van de (fysieke) groene ruimte en eigenschappen van de mens. Om de verschillende eigenschappen (bronvermelding inclusief) overzichtelijk weer te geven, zijn deze in een tweetal tabellen geplaatst. Hieronder volgt per tabel een beschrijving.

Tabel 1 bevat verschillende eigenschappen van de (fysieke) groene ruimte die van invloed zijn op sociale interacties. Om de omvang van de tabel te beperken zijn deze eigenschappen in drie categorieën gedeeld, namelijk in bereikbaarheid, natuurlijke eigenschappen en aantrekkelijkheid. Met de factor *comfort* wordt de aanwezigheid van voldoende zitplekken en looppaden bedoeld. De factor *uitstraling* heeft betrekking op het schoon zijn van de groene ruimte, de afwezigheid van sporen van vandalisme en het hebben van een gemoedelijk en uitnodigend karakter.

Op de factor *drukke, gevaarlijke en lawaaierige plekken* na, dragen alle factoren positief bij aan sociale interacties.

<b>Bereikbaarheid;</b> (fysiek) toegankelijk voor iedereen en op loopafstand van huis en/of werk.	Comedia & Demos (1995), Godbey et al. (1992), Kaplan & Kaplan (1989), Kuo et al. (1998), Project for Public Spaces (2008) en Young (1990).
<b>Natuurlijke eigenschappen:</b> kwaliteit en kwantiteit van vegetatie zoals gras en bomen in openbare ruimten.	Coley et al. (1998), DePooter (1997), Kearney (2006), Kim & Kaplan (2004), Kuo et al. (1998) en Project for Public Spaces (2008).
<b>Aantrekkelijkheid;</b> comfort, uitstraling, mogelijkheden voor (recreatieve) activiteiten, gemeenschappelijke (ontmoetings-) plekken, contact met landschap of paden in de natuurlijke omgeving, en drukke, gevaarlijke en lawaaierige plekken.	Keane (1988), Kuo et al. (1998), McCarthy & Seagert (1978), Thompson (2002), Tognoli (1987) en Project for Public Spaces (2008).

Tabel 1: Eigenschappen (fysieke) groene ruimte

Tabel 2 bevat de eigenschappen van de mens die van invloed zijn op sociale interacties. Ook deze zijn onderverdeeld, namelijk op individueel niveau en op gemeenschaps-/buurtniveau.

In de literatuur wordt met *leeftijd* twee dingen bedoeld. Enerzijds is het van invloed op persoonlijke voorkeuren, zo vinden kinderen dicht beplante gebieden zeer leuk om in te spelen, terwijl vrouwen van middelbare leeftijd dit zeer onprettig vinden om bijvoorbeeld doorheen te moeten fietsen. Anderzijds heeft de *leeftijd* betrekking op de mate waarin iemand mobiel is. Zo zijn kinderen en ouderen, in aanzienlijk mindere mate mobiel dan iemand van middelbare leeftijd. De factor *geslacht* is bijvoorbeeld van invloed op de beleving van, zoals eerder genoemde, dicht beplante gebieden. Wat te koppelen is aan de factor *veiligheidsgevoel*. Ook speelt *geslacht* een rol in het gegeven dat vrouwen over het algemeen vaker thuis zijn dan mannen.

Met de factor *afkomst* wordt in de literatuur het behoren tot een minderheidsgroepering bedoeld. Iedere groepering heeft zo zijn of haar eigen voorkeuren ten aanzien van het gebruik van de groene ruimte.

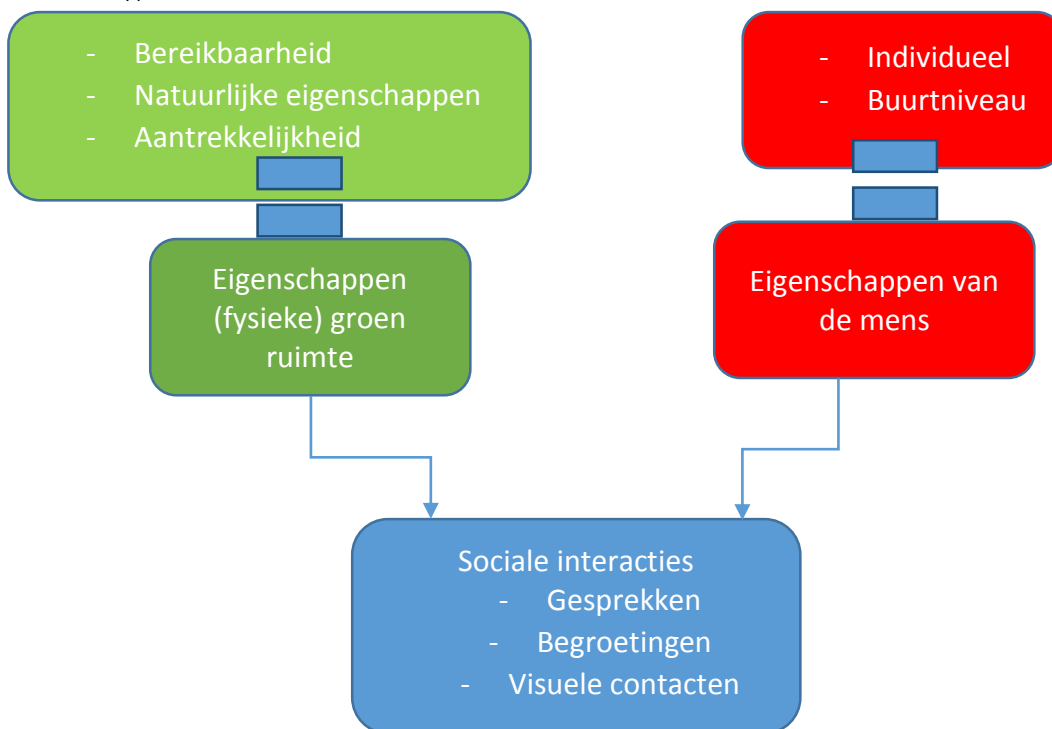


Uit de literatuur komt naar voren dat het hebben van een ongeveer gelijk *socio-economisch inkomen* ten goede komt aan de sociale interacties. De eerder genoemde factor *veiligheidsgevoel* staat naast het veilig (of onveilig) voelen ook voor de aanwezigheid van criminaliteit. De laatste individuele factor die in de literatuur naar boven komt is *doel bezoek groene ruimte*, hiermee wordt bedoeld dat het uitmaakt of een persoon de groene ruimte bijvoorbeeld gebruikt om er doorheen te fietsen of juist om te verblijven. De buurtniveau factor *zorg dragen voor de burens*, behoeft enige uitleg. Hiermee wordt bedoeld dat burens op elkaars kinderen of woning passen of dat burens zorgen voor burens die minder bedeed zijn.

<p><b>Individueel;</b> leeftijd, geslacht, afkomst, kleine(re) gezinssamenstellingen, vergrijzing, socio-economische inkomen, weinig stress, goede gemoedstoestand en mentale gesteldheid, onafhankelijkheid, veiligheidsgevoel, identificeren met de plek, doel bezoek groene ruimte, contact met bekenden en/of vreemden, grotere woon-werkafstanden, opkomst andere vrijetijdsactiviteiten (televisie, social media, et cetera)</p>	<p>Cattel et al. (2008), Comedia &amp; Demos (1995), Conklin (1971), House, Landis &amp; Umberson (1988), Isen &amp; Shalcker (1982), Lee et al. (1991), Oldenburg (1989), Peters et al. (2010), Reeman (2001), Rohe &amp; Burby (1988), Seeland et al. (2008), Thompson (1998 en 2002), Unger &amp; Wandersman (1982) en Williams (1998).</p>
<p><b>Buurtniveau;</b> Al jaren samen in dezelfde buurt wonen, zorg dragen voor de burens, gemeenschapsgevoel, verbondenheid met de buurt, tevreden met elkaar zijn en buurtparticipatie.</p>	<p>Adams (1992), Cambell &amp; Lee (1992), Ife (1995), Korpela et al. (2001), Korpela &amp; Hartig (1996), Lee et al. (1991), Riger et al. (1981), Robinson &amp; Wilkinson (1992) en Unger &amp; Wandersman (1982).</p>

Tabel 2: Eigenschappen van de mens

De uitkomsten van de bestudeerde literatuur kunnen worden samengevat in een abstract conceptueel model, zie figuur 1. De genoemde ‘eigenschappen’ staan voor de factoren die van invloed zijn op sociale interacties in de groene ruimte, welke hierboven beschreven zijn. De ‘eigenschappen van de groene ruimte’ en de ‘eigenschappen van de mens’ zijn twee op zichzelf staande aspecten. Op het moment dat beide ‘eigenschappen’ samengebracht worden ontstaan er, zo luidt de hypothese van dit onderzoek, sociale interacties. In het volgende hoofdstuk zal worden beschreven op welke manier getracht wordt de hypothese te testen.



Figuur 1: Conceptueel model

## Hoofdstuk 3. Aanpak

In dit hoofdstuk wordt beschreven met welke onderzoeksmethoden data verzameld zijn, om zo de onderzoeksvragen te kunnen beantwoorden. Ten eerste wordt uitgelegd van welke methodologie gebruikt is gemaakt. Het onderzoek is uitgevoerd in de vorm van een casestudy. Paragraaf 3.2 zal dit nader omschrijven. Vervolgens komen de methodes aan bod die tijdens het onderzoek zijn gebruikt. Tevens wordt hierin het proces van data collectie beschreven.

### 3.1 Methodologie

Dit onderzoek richt zich op sociale interacties in het openbaar groen. Er wordt ten eerste gekeken 'of' er überhaupt sociale interacties plaatsvinden. Vervolgens wordt gekeken naar de manieren waarop en hoe deze interacties ontstaan. Hierin zijn twee verschillende informatiebronnen bestudeerd zoals in het conceptuele model beschreven, namelijk de eigenschappen van de groene ruimte en de eigenschappen van de mens.

In dit onderzoek is gekozen om op de percepties en ervaringen van gebruikers in het openbaar groen te focussen. Door middel van een kwalitatieve data strategie, in de vorm van interviews en observaties, is dit onderzoek uitgevoerd. Bij een kwalitatieve strategie ligt de nadruk op het begrijpen van de wereld vanuit het perspectief van de participant, waarbij het sociale leven het resultaat is van interacties en interpretaties. (Philimore & Goodson, 2004). Het is dan ook een geschikte aanpak om te achterhalen welke eigenschappen in de groene ruimte nodig zijn voor het bevorderen van sociale interacties.

Een kwalitatieve aanpak legt de nadruk op het bestuderen van dingen in hun natuurlijke omgeving, door zowel de fysieke –als de persoonlijke eigenschappen uit het conceptueel model te achterhalen. Het doel van het onderzoek om meer inzicht te krijgen in de relatie tussen sociale interacties in het openbaar groen is onderzocht door middel van de subjectieve mening van de participant.

De kwalitatieve aanpak bestaat uit observaties en interviews. Interviews zijn een middel om het menselijke gedrag, dat subjectief, complex, chaotisch en irrationeel is in beeld te brengen. Mening, emoties, intenties, ervaringen en waarden kunnen middels interviews achterhaald worden (p.2, Clifford et al, 2012). Interviews zijn gehouden met gebruikers van het openbaar groen van de buurt Paddepoel-zuid in de stad Groningen. De observaties vonden plaats in het openbaar groen in dezelfde buurt, waar het feitelijk gedrag van de gebruiker geobserveerd is en tevens de eigenschappen van het groen in beeld zijn gebracht. Het onderzoek betreft dan ook een participerende aanpak, waarbij de focus ligt op de gebruikers van het openbaar groen. Inwoners van de buurt Paddepoel-zuid die gebruik maken van het openbaar groen, zijn als primaire bron (participanten) gebruikt en is informatie van verkregen.

Enquêtes zouden tevens een manier van onderzoek geweest kunnen zijn. Echter een nadeel is dat er geen invloed op de respons gegeven kan worden. In dit onderzoek is het juist van belang dat er invloed op de respons gegeven wordt (Clifford, 2010). Antwoorden in enquêtes zijn gesloten en daardoor beperkt en afgebakend. Hierdoor is het bijvoorbeeld moeilijk te achterhalen of men in de groene ruimte komt voor sociale interacties of dat het primaire doel van bezoek als belangrijk bij-effect dient. Men kan in de enquête aangeven dat sociale interactie niet belangrijk voor hun zijn. In interviews kan achterhaald worden waarom deze mensen dergelijke sociale interacties niet belangrijk zijn. Dergelijke sociale interacties kunnen bijvoorbeeld ergens anders plaats vinden dan in de groene ruimte. Interviewen is daarom een geschikte methode van onderzoek, doordat het beter in staat is achter de motivatie van bepaalde antwoorden van respondenten te komen dan in enquêtes.

Een andere vorm van methode van onderzoek is focus groepen. Echter voor dit onderzoek is deze methode ongeschikt. Focus groepen richten zich namelijk op een collectief gemeenschappelijke belevingswereld (Verschuren, 1986). Daarnaast focussen focus groepen zich meer op brede onderwerpen en gaan minder diep in op het onderwerp. Echter het doel van dit onderzoek is de belevingen van individuen te achterhalen. Om deze reden is het houden van focus groepen een minder geschikte methode.

## 3.2 Casestudie

Het onderzoek is uitgevoerd in de vorm van een casestudie. Deze casestudie heeft plaats gevonden in de wijk Paddepoel-Zuid (gelegen in Oranjewijk) in de stad Groningen. Het eerder genoemde behoud van de historische structuur van de oude stad, geeft een enorme variatie aan voorzieningen op korte afstand van elkaar, een grote diversiteit aan woon- en werkmilieus en een goede mix tussen karakteristieke oude en nieuwe gebouwen. Op afbeelding 1 zijn de tien verschillende wijken te zien die het Centraal Bureau van de Statistiek (CBS) hanteert met de daarbij behorende buurten (CBS, 2009).

	<b>Wijk 00: Binnenstad</b> Stadscentrum · Binnenstad-Zuid · Binnenstad-Oost · Binnenstad-West · Binnenstad-Noord		<b>Wijk 05: Oosterpoortwijk</b> Oosterpoortbuurt · Industriebuurt · Euvelgunne · Middelbert · Engelbert · Roodehaan · Woonschepenhaven
	<b>Wijk 01: Schilders- en Zeeheldenwijk</b> Schildersbuurt · Zeeheldenbuurt · Friesestraatweg · Kostverloren · Vinkhuizen-Zuid · Vinkhuizen-Noord · Hoendiep		<b>Wijk 06: Herewegwijk en Helpman</b> Herewegbuurt · Rivierenbuurt · Helpman-West · Villabuurt-Oost · Helpman-Oost · Coendersborg · De Vijert-Noord · De Vijert-Zuid · Villabuurt-West · Woonwagenkamp
	<b>Wijk 02: Oranjewijk</b> Oranjebuurt · Concordiabuur · Selwerd · Paddepoel-Zuid · Paddepoel-Noord · Noorderhogebrug · Universiteitscomplex · Koningstaagte		<b>Wijk 07: Stadsparkwijk</b> Laanhuizen · Grunobuurt · Corpus Den Hoorn-Noord · Corpus Den Hoorn-Zuid · Stadspark · Peizerweg · Woonwagenkamp
	<b>Wijk 03: Korrewegwijk</b> West-Indische buurt · De Hoogte · Oost-Indische buurt · Korrewegbuurt		<b>Wijk 08: Hoogkerk</b> Hoogkerk-Dorp · Hoogkerk-Zuid · Vierverlaten · Leegkerk · Dorkwerd · Bangeweer · De Held · Zuidwending
	<b>Wijk 04: Oosterparkwijk</b> Gorechtbuurt · Oosterparkbuurt · Bloemenbuurt · Florabuurt · Damsterbuurt		<b>Wijk 09: Noorddijk</b> Oosterhoogebrug · Lewenborg-Zuid · Lewenborg-Noord · Lewenborg-West · Bovenstreek · Beijum-Oost · Beijum-West · Ulgersmabuurt · Ruischerbrug

Afbeelding 1: Statistische wijken in Groningen (CBS, 2009)

Uit de literatuur van hoofdstuk 2 is gebleken dat hoe dichter men bij het openbaar groen woont des te meer sociale interacties tussen buurtbewoners in de buurt plaats vinden. Daarnaast wordt beweerd dat hoe meer groen er in de wijk is des te meer sociale interacties er plaatsvinden. Het zorgt er voor dat er meer buurtverbondenheid in de buurt ontstaat.

De wijkgedachte is een theorie waarbij de stad bestaat uit een netwerk van buurten die samen als wijken een stad vormen. Hierbij wordt iedere woonwijk voorzien van een hart en worden bewoners in duidelijk begrensde buurten of wijken ondergebracht. Hierdoor zou een gevoel van geborgenheid en een rijk gemeenschapsleven kunnen ontstaan. Paddepoel-zuid is één van de wijken die ontstaan is doormiddel van de wijkgedachte. Het onderzoek heeft dan ook plaatsgevonden in Paddepoel-zuid. De reden waarom gekozen is voor deze wijk is om te onderzoeken of het vele aanwezige groen in de wijk er voor zorgt of er een gemeenschapsleven is ontstaan. In de volgende paragraaf wordt dieper ingegaan op de keuze voor Paddepoel-zuid en wordt dieper ingegaan op de wijk.

### 3.2.1. Paddepoel-Zuid

De wijk Paddepoel is een uitbreidingswijk aan de noordkant van de stad Groningen uit de jaren 60 en 70. De wijk bestaat uit Paddepoel-Zuid (zie afbeelding 2, grijze contouren) en Paddepoel-Noord (Gemeente Groningen, 2010). De wijk, dichtbij de binnenstad, is een groene wijk en bestaat uit een mix van koop- en huurwoningen met een uitgebreid aanbod van voorzieningen. Het winkelcentrum (op afbeelding 2 aangegeven met een paarse ster) en de Vensterschool zijn twee voorzieningen die een belangrijke bijdrage leveren aan het imago en de identiteit van de wijk. De wijk is opgebouwd uit zogenaamde stempels, waardoor er een steeds terugkerende ruimtelijke constructie van een aantal woningen ontstaat. Er is zo een groene, rustige wijk met voldoende voorzieningen ontstaan.

In het zuidwestelijke deel van Paddepoel heeft een enorme wijkvernieuwing plaatsgevonden. Hierdoor is het woningaanbod gevarieerder geworden door onder andere de bouw van gezinswoningen en appartementen.

Het aantal inwoners van Paddepoel-Zuid bedroeg 4.268 inwoners in 2012 (Onderzoek en Statistiek Groningen, 2014). Het aandeel kinderen in de leeftijd 0 tot 14 jaar 21.6% en het aandeel jongeren in de leeftijd 15 tot 25 jaar 15.6% (CBS, 2014). De gemiddelde grootte van de huishoudens is 1.7 (CBS, 2012).



Afbeelding 2: Situering Paddepoel zuid –en noord

### 3.3 Methoden van onderzoek

In deze paragraaf wordt nader toegelicht welke methode van onderzoek door de schrijver is

#### 3.3.1 Interviews

De voornaamste manier om de hoofdvraag van het onderzoek te beantwoorden is voortgekomen uit de data die is verkregen uit interviews. Interviews geven een goed inzicht in de manieren waarop sociale interacties plaatsvinden in het openbaar groen. De belevingen en ervaringen van gebruikers van het stedelijk openbaar groen zijn achterhaald. In bijlage 1 is het ontwerp van de interviews terug te lezen. Er is gekozen voor semi gestructureerde interviews (p. 105, Clifford et al, 2012). Dit gaf de onderzoeker de mogelijkheid tot het kunnen doorvragen op bepaalde antwoorden, waardoor meer inzichten verkregen konden worden. Het interview is opgebouwd vanuit een aantal vaste gespreksonderwerpen welke in de literatuur naar voren zijn gekomen. Het interview houdt de structuur van het conceptueel model aan. Het begint met een aantal persoonlijke vragen (persoonlijke eigenschappen), vervolgens een aantal vragen over de groene ruimte (fysieke eigenschappen), waarbij de vragen steeds dieper ingaan op sociale interacties in de groene ruimte. De onderzoeker heeft hierdoor getracht de persoonlijke –en fysieke eigenschappen bij elkaar te brengen om vervolgens te achterhalen waardoor sociale interacties ontstaan. Het interview probeert zoveel mogelijk factoren de behandelen die in de literatuur naar voren zijn gekomen. Echter sommige factoren kunnen niet tijdens interviews besproken worden en zijn daardoor niet meegenomen.

De interviews zijn gehouden middels een face-to-face *in situ* in het weekend en op door de weekse dagen in de maanden juni en juli. De tijden van het bezoek varieerden van 10.00 tot 19.00 uur. Alle groene ruimtes in de wijk zijn hierbij betrokken geweest. De verschillende tijdsperiodes van observatie en interviews zijn gekozen om verschillen te kunnen ontdekken in intensiteit en manier van gebruik. Voor zowel op verschillende tijdstippen van de dag als ook op verschillende dagen van de week observaties en interviews te houden. De tijdsperiodes waren van 10:00-13:00 uur, van 13:00-16:00 uur en van 16:00-19:00 uur.

Een projectbeschrijving, zekerheid van anonimiteit, toestemming voor deelname aan het onderzoek werden vooraf aan het interview met de respondent besproken (zie ook paragraaf 3.5).

Er is tijdens deze interviews vastgehouden aan een aantal onderwerpen, zoals bereikbaarheid, aantrekkelijkheid, fysieke eigenschappen, veiligheidsgevoel, buurtgevoel en andere factoren zoals beschreven in de literatuurstudie en het conceptueel model. Echter door het open karakter van het de onderzoeksmethode is tijdens de interviews afgeweken van de hoofdstructuur. Hierdoor is geprobeerd te achterhalen of er andere factoren zijn die sociale interacties bevorderen of juist tegengaan. Het zijn informele gesprekken geweest, waarbij geen vaste en harde regels betrokken waren (p. 106, Clifford et al, 2012).

De data die verkregen is, is daarnaast niet altijd geheel foutvrij. Het is mogelijk dat een geïnterviewde verkeerde informatie geeft. Door de subjectiviteit van de respondenten, is het nooit zeker om resultaten te verkrijgen die volledig waar zijn. De ene respondent vindt dat een afstand van 500 meter ver is, terwijl de andere respondent dit als dichtbij beschouwt. Daarnaast is het mogelijk dat bepaalde onderwerpen of antwoorden niet tijdens het gesprek aan bod komen. Bij voorbeeld op de vraag "welke voorzieningen er in de groene ruimte ontbreken" antwoordt niet iedereen hetzelfde. Door het open karakter van de interviews antwoordden slechts acht respondenten dat er "te weinig prullenbakken" in de ruimte aanwezig zijn.

Het is van groot belang dat de dataset zo groot mogelijk is, in het streven naar een betrouwbaar onderzoek. Er is daarom net zolang doorgegaan met interviews tot er saturatie optrad. In tegenstelling tot kwantitatief onderzoek gaat het bij kwalitatief onderzoek namelijk niet om grote aantallen. Kwaliteit is hierbij dan ook belangrijker dan kwantiteit (Baarda et al, 2005). Door de gebruikers van het stedelijk openbaar groen te gebruiken als participanten is de kwaliteit van het onderzoek hoog en daardoor representatief. Er is net zolang doorgegaan met interviews tot er geen nieuwe informatie meer verkregen werd. Er is van tevoren dan ook geen vaste steekproefgrootte bepaald.

De interviews zijn op audio tape vastgelegd en vervolgens getranscribeerd. De lengte van de interviews was gemiddeld 15 minuten. De transcripten zijn vervolgens gecodeerd en in Excel onder verschillende thema's gesorteerd. Hierdoor konden de resultaten beter in kaart worden gebracht. Er is per thema gekeken wat de algemene belevingen, ervaringen en interpretaties van de respondenten waren. Daarnaast is gekeken of er verschillen bestaan in groepen respondenten.

### 3.3.2 Observaties

Naast interviews hebben er observaties plaatsgevonden in het openbaar groen. De onderzoeker heeft in de groene ruimtes het gedrag van gebruikers geobserveerd en hiermee een algemene impressie gecreëerd van wat er in deze groene ruimtes gebeurt, de manier waarop sociale interacties plaatsvinden en wie er gebruik maken van deze ruimte. Er is gekeken welke groepen (geslacht, alleen of met anderen, schatting leeftijd) er gebruiken maken van het openbaar groen. Ook is gekeken hoe ze gebruik maken van het groen. Wat het doel van hun bezoek is (enkel passeren of verblijven) en op welke manieren sociale interacties plaats vinden.

De karakteristieken van de gebruikers van het openbaar groen worden op deze manier in beeld gebracht (Comedia & Demos, 1995). Het feitelijk gedrag van de gebruikers van het openbaar groen wordt op deze manier vastgelegd. Naast het gedrag van de gebruikers is de groene ruimte ook in beeld gebracht. Er is gekeken hoe het openbaar groen er nu bij ligt. Alle factoren, benoemd in hoofdstuk 2, zoals sporen van vandalisme, is het schoon, aantal zitplaatsen, et cetera, zijn in het openbaar groen geobserveerd en in word documenten gedocumenteerd.

De observatie techniek betreft het systematisch door de groene ruimte lopen en korte pauzes voor het visueel scannen van alle groene ruimtes. Tevens zijn foto's gemaakt voor een beeldimpressie (zie bijlage 3). De observaties vonden tegelijk plaats met de interviews.

### 3.4 Participanten

De doelgroep van het onderzoek richt zich op de gebruikers van het openbaar groen in de wijk Paddepoel-zuid. Deze gebruikers worden gezien als individuen ten opzichte van elkaar, maar vormen samen een sociaal systeem of gemeenschap. De leeftijdsgroep welke onderdeel uitmaakt van het onderzoek ligt tussen de 15 en 75 jaar, zie tabel 3 voor een overzicht. De reden voor de leeftijdsgrens van 15 jaar is omdat anders vanwege een eventueel lagere leeftijd de opzet van het interview aangepast moet worden. Kinderen jonger dan 15 jaar hebben namelijk andere behoeften. Voor de leeftijd 15 min zal daarom een ander onderzoek uitgevoerd moeten worden.

In totaal hebben 28 respondenten mee gedaan aan het onderzoek verdeeld over 23 interviews. Hiervan hebben drie interviews plaatsgevonden met twee respondenten tegelijk. In twee gevallen betrof het een stel en in het derde geval twee vrienden. Daarnaast heeft een interview plaats gevonden met drie respondenten tegelijk. Dit waren alle drie jongens tussen de 16 en 19 jaar. De respondenten bestonden uit 11 vrouwen en 17 mannen tussen de 16 en 70 jaar.

Respondent	Leeftijd	Geslacht
A1	30-35	Man
A2	30	Vrouw
B1	64	Man
B2	75	Man
B3	65-70	Vrouw
B4	16	Man
B5	62	Man
B6	25 en 26	Man en vrouw
B7	51	Man
B8	61	Man
B9	17 en 19	Man en Man
B10	59	Man
B11	16, 20 en 20	Man, man en man
C1	18	Vrouw
C2	55	Vrouw
C3	28	Vrouw
C4	40	Man
D1	50	Vrouw
D2	45	Vrouw
D3	24	Man
E1	42 en 44	Vrouw en Man
E2	26	Vrouw
F1	45	Vrouw

Tabel 3: Overzicht respondenten interviews

De werving van de respondenten vond plaats in het openbaar groen in de wijk Paddepoel-zuid. Op verschillende groene locaties (zoals speelveldjes, speeltuinen, parken) werden individuen benaderd die zich bezig hielden met een verscheidenheid aan activiteiten (zoals mensen die op een bankje zitten, aan het wandelen zijn, of aan het sporten zijn). Een voordeel hiervan is dat de respondenten niet meer hoefden te nadenken hoe de groene ruimte eruit ziet. Door het bekijken en observeren van de groene ruimte waren de respondenten beter in staat antwoorden te geven.

Doordat het aantal gebruikers in de wijk laag was, is iedereen die gebruik maakte van de ruimte gevraagd te participeren. Het doel was om zoveel mogelijke verschillende mensen te interviewen. Hierdoor kan geanalyseerd worden of er verschillen bestaan in groepen, zoals beschreven in het theoretisch kader.

### 3.5 Ethische verantwoording

Tijdens het onderzoek zijn veel mensen betrokken die een grote invloed uitoefenen op het eindresultaat. Het is gewenst dat deze mensen beschermd worden. Het is dan ook van belang dat het onderzoek ethisch verantwoord uitgevoerd is. Door de kwalitatieve aard van dit onderzoek, is het belangrijk om te reflecteren op de ethische implicaties die het onderzoek met zich meebrengen. Het data collectie proces en de analyses in dit onderzoek zijn zeer interpreterend. Daarom dient er duidelijkheid te zijn over de positie en de subjectiviteit die de onderzoeker inneemt om verkeerde interpretaties te voorkomen (Hennink et al., 2011).

De positie die de onderzoeker inneemt gaat over hoe de onderzoeker zich tijdens het onderzoek opstelt. Bij de onderzoeker was van te voren duidelijk dat niet iedereen dezelfde taal spreekt. Het is daarom van belang dat de onderzoeker dezelfde taal spreekt als de respondent. Hiermee wordt bedoeld dat er geen onnodige begrippen worden gebruikt die de respondent eventueel niet kan begrijpen. Een voorbeeld hierin is het begrip 'sociale interacties'. Veel respondenten wisten niet wat dit begrip inhoudt. Door het begrip te versimpelen en het begrip te omschrijven als 'gesprekken met anderen' of 'begroetingen in het park' wordt het voor de respondent gemakkelijker te begrijpen. Daarnaast vonden de interviews plaats in het openbaar groen van de gebruiker. Hierdoor voelt de respondent zich beter op zijn gemak en onder controle.

Daarnaast is de subjectiviteit die de onderzoeker inneemt van belang. De karakteristieken van het onderzoek kunnen de kwaliteit en de kwantiteit van de verzamelde informatieve beïnvloeden (Hennink et al., 2011). De onderzoeker beseft dan ook dat de leeftijd, opleiding, beroep en interesses met de respondenten konden verschillen. De antwoorden op vragen hangen volgens O'Leary (2004) ook af van de persoon die de vragen stelt. Het is belangrijk dat de onderzoeker een band creëert tussen de onderzoeker en de respondent. Tijdens het onderzoek is hierin wisselend succes geweest. Sommige respondenten hadden weinig affiniteit met het onderwerp en gingen dan ook niet altijd even diep in op de vragen. De onderzoeker moest daarom vaak richting geven aan een bepaald antwoord, bijvoorbeeld op de vraag "welke eigenschappen in de groene ruimte belangrijk zijn voor sociale interacties". Doordat de respondent hier over het algemeen niet over nadent, is het moeilijk om hier antwoord op te geven. Echter door uit de literatuur gekozen eigenschappen te gebruiken werd aan deze vraag een bepaalde denkrichting mee gegeven. De kans bestaat hierdoor dat enkele antwoorden worden gegeven die uitsluitend in de literatuur naar voren komen of dat bepaalde antwoorden of onderwerpen helemaal niet besproken werden. Er is geprobeerd op deze manier de respondent creatief te laten nadenken om daardoor nieuwe inzichten te verkrijgen.

De onderzoeker heeft zich op een ethische manier gedragen door zich als professioneel op te stellen. De volgende ethische principes zijn gerespecteerd tijdens en na het onderzoek (Vanclay et al., 2013):

- De onderzoeksgroep voert zijn activiteiten uit met integriteit, eerlijkheid en vrij van alle vooroordelen of misverstanden in welke hoedanigheid dan ook. Het onderzoek is namelijk een subjectieve entiteit, waardoor antwoorden bevooroordeeld kunnen worden en anders geïnterpreteerd worden dan de participant bedoelt (Valentine, 2005).
- De onderzoeksgroep voert haar activiteiten alleen uit in het vakgebied waarin zij zich competent genoeg voelen om het onderzoek kwalitatief goed uit te voeren. Het onderzoek is uitgevoerd in het openbaar groen in Paddepoel-zuid. Door een goede voorbereiding op het interview en ervaringen in het verleden met interviewen is het voor de onderzoeker mogelijk om het onderzoek kwalitatief uit te voeren (Vanclay et al., 2013).

- De participanten zijn voorafgaand aan het interview geïnformeerd over het onderzoek. Hierin komt de positie van de onderzoeker weer terug. Voorafgaand aan elke interview is het doel van het onderzoek duidelijk aan de respondent uitgelegd. In bijlage 2 is een toestemmingsverklaringsformulier toegevoegd. Dit werd vóór elk interview voorgelezen voor het verkrijgen van toestemming.
- Participatie is geheel vrijwillig en er is toestemming gevraagd aan de respondenten voor deelname. Tevens is er specifiek toestemming gevraagd in het geval van audio of video opname. In een tweetal interviews is geen toestemming gegeven voor opname. Deze interviews zijn door de onderzoeker op papier uitgeschreven.
- Participanten hebben het recht anoniem te blijven, zowel tijdens als na het onderzoek. De namen van de respondenten worden dan ook niet in dit rapport weergegeven. De respondenten in dit onderzoek worden aangegeven met een code.
- De participant heeft het recht om het transcript te controleren en te wijzigen.
- Vertrouwelijkheid van persoonlijke zaken en gegevensbescherming.



## Hoofdstuk 4. Dataverzameling

De resultaten van het onderzoek worden in dit hoofdstuk beschreven en gekoppeld aan de literatuurstudie en het conceptueel model uit hoofdstuk 2. De resultaten zijn op basis van de volgorde van de deelvragen uit hoofdstuk 1 als volgt weer gegeven.

Ten eerste komen de persoonlijke eigenschappen van het conceptueel model aan bod en wordt beschreven wat het doel van het bezoek aan het openbaar groen is. Hierin wordt onder andere onderscheid gemaakt in leeftijd. Vervolgens komen de resultaten aan bod die betrekking hebben op de eigenschappen van de groene ruimte ter bevordering van het bezoek aan de specifieke ruimte.

Daarna wordt ingezoomd op de rol van de sociale interacties die in het openbaar groen plaats vinden. Er wordt ingegaan op de manier van ontstaan van interacties, de mate van belangrijkheid van deze sociale interacties en er wordt gekeken met wie deze interacties plaatsvinden. Ten slotte komen de resultaten aan bod die betrekking hebben op de belangrijke eigenschappen in het openbaar groen ter bevordering van sociale interacties. Dit zijn de fysieke eigenschappen uit het conceptueel model en zijn onderverdeeld in natuurlijke eigenschappen (kwaliteit en kwantiteit groen), bereikbaarheid (o.a. toegankelijkheid en afstand van huis en/of werk), en als derde aantrekkelijkheid (o.a. recreatiemogelijkheden, uitstraling en comfort).

De resultaten worden eerst in algemene zin beschreven en zijn nader toegelicht met citaten uit de verschillende interviews. Vervolgens wordt een samenvattend overzicht gegeven.

### 4.1 Het gebruik van de groene ruimte

Uit de volgende sub paragrafen blijkt dat men verschillende behoeftes heeft in bepaalde openbare groene ruimtes in zowel Paddepoel-zuid als buiten Paddepoel-zuid. Echter over het algemeen is het vrij rustig in de groene openbare ruimte in Paddepoel-zuid. Een uitzondering hierop is de groene ruimte langs het Reitdiep. Uit de observaties is gebleken dat deze ruimte voornamelijk wordt gebruikt door fietsers die Paddepoel-zuid passeren. Ook is er een groep die niet alleen het openbaar groen in de wijk gebruikt. Er wordt bijvoorbeeld ook gebruik gemaakt van het Noorderplantsoen en het Stadspark. Het doel is in alle gevallen hetzelfde als de activiteit die er gehouden wordt. Voorbeeld: Het doel van het bezoek is om te voetballen. Hierbij is het doel en de activiteit hetzelfde. In de volgende paragraaf komen de eigenschappen in de groene ruimte aan bod die het doel van het bezoek kunnen verwezenlijken. Bijvoorbeeld iemand die het park bezoekt voor zijn rust vindt het belangrijk dat er een bankje is om te zitten, dat er veel groen is en dat hij of zij het gevoel heeft zich in de natuur te wanen.

#### 4.1.1 Intensiteit gebruik parken Paddepoel-zuid

In de wijk bevinden zich twee openbare parken, namelijk het Zonneplantsoen en het Bessemoerpark. Het Bessemoerpark is een nieuw ontwikkeld park ten oosten van de wijk. Het Zonneplantsoen bevindt zich te midden van de wijk langs de Zonnelaan.



Afbeelding 3: Zonneplantsoen



Afbeelding 4: Bessemoerpark

Uit de observaties is gebleken dat de parken Zonneplantsoen en Bessemoerpark niet veel gebruikers hebben. Op afbeelding 3 is te zien dat het in het Zonneplantsoen doorgaans erg rustig is. Op de achtergrond is de voetbalkooi te zien. Deze wordt wel veel gebruikt door jongeren in hun vrije tijd.

Ook het Bessemoerpark wordt vrij weinig gebruikt. Alleen de kinderen die tegen het parkje aan wonen maken gebruik van de ruimte. De reden hiervan is dat het park nog niet af is, zie ook afbeelding 4. Twee respondenten die in de woningen tegen het park aan wonen vertelden het volgende hierover:

*“Nou dit is al anderhalf jaar zo. We zijn er nu wel een beetje klaar mee.” (...) “Nee, dit wordt gewoon helemaal niks een doorlooppadje misschien, mensen die van hier naar daar moeten, maar verder niks.”*

*(Respondent: vrouw, 30 jaar geïnterviewd in Bessemoerpark)*

**Interviewer: “Dus u maakt vooral gebruik van deze ruimte met uw kinderen?”**

Respondent: *Ja*

**Respondent: “Ook nog met andere mensen?”**

*“Uh, nog niet omdat het eigenlijk nu net pas een beetje af is, en we hopen in de toekomst wel wat, meer er gebruik van te maken, want er zou ook nog een speeltuin en zo komen en een voetbalveldje, maar ja dat moet allemaal eerst nog af en dan zullen we er wel vaker van gebruik van maken.”*

*(Respondent: man, tussen de 30 en 35 jaar geïnterviewd in Bessemoerpark)*

#### 4.1.2 Doel hond uitlaten

Veel respondenten, wat tevens uit de observaties bleek, gebruiken de groene ruimte in Paddepoel-zuid om hun hond uit te laten. Vrijwel al het openbaar groen in de wijk wordt gebruikt voor het uitlaten van de hond. Uit de interviews en de observaties is gebleken dat leeftijd en geslacht niet bepalend is voor het uitlaten van de hond. Zowel jong als oud (variërend van 18 tot 50 plus), man of vrouw komen in de groene ruimte voor het uitlaten van zijn of haar hond. Bij 11 respondenten uit de 23 interviews was er sprake van de aanwezigheid van een hond.

Uit de observaties blijkt dat het Zonneplantsoen een ruimte is waar veel mensen hun hond uitlaten. Het groene gedeelte langs het Reitdiep is daarnaast een plek waar mensen de hond uitlaten. Hieronder een impressie van een aantal respondenten, die voornamelijk als doel hadden hun hond uit te laten:

*"Ik loop toch op een slakke gangetje hier het hele parkje rond. Dus ongeveer tien minuten tot een kwartiertje. Soms ga ik even zitten even rustig om het beest de ruimte te geven om zijn behoefte te doen".* (Respondent: 51 jaar geïnterviewd in Zonneplantsoen)

**Interviewer: "En we zitten hier nu in het park. Maakt u vaak gebruik van de groene ruimte?"**

Respondent : "Ja."

**interviewer: "En op welke manier dan?"**

Respondent: "Nou dat ik met de hond ga lopen. Sowieso drie keer per dag."

(Respondent: 61 jaar geïnterviewd in Zonneplantsoen)

**Interviewer: "En maak je vaak gebruik van de groene ruimte?"**

Respondent: "Ja ik laat altijd mijn hond uit hier."

**Interviewer: "Je laat altijd je hond uit. En dan altijd op dit stukje langs dit water?"**

Respondent: "Ja hij kan niet meer. Normaal liepen we veel verder maar hij kan niet zover meer lopen"

(Respondent: 18 jaar geïnterviewd langs de groene strook bij het Reitdiep)

De meeste respondenten gebruikt, zoals vermeld, al het groen in de wijk voor het uitlaten van hun hond. Ze hebben hierbij vaak een vaste ronde die ze dagelijks bewandelen. Soms wisselen ze hun wandelroutes af. Of zoals deze respondenten aangaven:

*"(...) en nu is dit voor mij ook een snel rondje. Maar normaal ga ik ook wel langs het Reitdiep (groen langs water). Dat vind ik wel prettig om daar te lopen. Daar vind ik het eigenlijk nog wel het mooist. En zo ga ik dan de hele wijk langs."*

(Respondent: 50 jaar geïnterviewd langs de groene strook langs het spoor)

*"Dit is gewoon een korte ronde. Meestal ga ik naar de overkant. Dan ga ik naar de Rijksuniversiteit. Daar is het groene gebied veel groter. Weet je wel. Dat is mooi om daar te lopen." (...) Dan ga ik die kant op (wijzend naar Paddepoel-zuid en bedoelend de ruimte langs het Reitdiep) en 's avonds dan als mijn dochter thuis is, die is 13, die wil ook graag met de hond lopen, maar dat mag van mij niet altijd alleen. En dan lopen we met ons tweeën deze kant op, naar het spoor en dan kun je links naar de Berdelef enz. en dan lopen we een half uur.*

(Respondent: 55 jaar geïnterviewd langs de groene strook bij het Reitdiep)

#### 4.1.3 Doel recreëren en ontmoetingen

Maar de groene ruimte wordt niet alleen maar gebruikt voor het uitlaten van de hond. Het Zonneplantsoen en het Bessemoerpark worden veel gebruikt door jongeren om te recreëren en elkaar te ontmoeten in het park. Het skatepark en de voetbalkooi worden veel gebruikt. Van de 12 respondenten met een leeftijd tussen de 16 en 26 maakten 10 respondenten gebruik van de groene ruimte door er te recreëren. Uit het interview met een man in het Bessemoerpark was de reden van het gebruik van de groene ruimte dat zijn kinderen in dit park konden spelen. Een ander interview met een vrouw in hetzelfde park gaf aan dat ze gebruik maakt van het park omdat haar kinderen daar spelen. Uit interviews met jongeren tussen de 16 en 26 in het Zonneplantsoen is de voornaamste reden van het bezoek skaten, voetballen of om elkaar te ontmoeten.

Ook uit de observaties bleek dat het Zonneplantsoen vooral gebruikt wordt door jongeren die daar voetballen of aan het skaten zijn. Hieronder staan enkele citaten die aangeven dat jongeren veel gebruik maken van het park:

*(...)Nou ik skate hier eigenlijk vooral en af en toe ga ik voetballen met die jongens. Maar meestal ben ik hier gewoon aan het skaten."*

(Respondent: 16 jaar geïnterviewd in Zonneplantsoen.)

**Interviewer: "En jullie komen hier wel vaker in deze ruimte?"**

Respondent: *"Ja, skateparkje natuurlijk. Net even gevoetbald, ja het is een mooi parkje daarvoor."*

(Respondent: 25 jaar geïnterviewd in Zonneplantsoen)

*(...) mijn dochtertje heeft dus een quad en komen we hier dan kan ze lekker vrij spelen. Aan onze kant van het huis is de ruimte wat kleiner en dan moet ze kleine rondjes blijven maken. En hier kan ze lekker vrij rijden."*

(Respondent: tussen de 30 en 35 jaar geïnterviewd in Bessemoerpark)

*De reden van hun bezoek had voornamelijk te maken met het feit dat hier een skatepark is. Je hebt wel meerdere skateparken in de stad maar die zijn over het algemeen verder weg en die zijn ook veel drukker in het gebruik. Dit vinden ze een rustige skatepark waar je ook niet op anderen hoeft te wachten.*

(Genoteerd door interviewer met twee jongens van 17 en 19 jaar in het Zonneplantsoen)

*Met mooi weer vinden ze het leuk om in het park te komen. Ze spreken dan af met een groep om bij elkaar te komen. Dit doen ze altijd bij het overkapte huisje.*

(Genoteerd door interviewer met drie jongens van 16, 20 en 20 jaar in het Zonneplantsoen)

*"Nee, daar zijn jongetjes die zijn aan het voetballen, dat is meer de jeugd die daar speelt."*

(Respondent: 44 jaar geïnterviewd in moestuin)

#### 4.1.4 Doel ontspannen/ tot rust komen en passeren

Een derde doel voor het bezoek van de groene ruimte is het kunnen ontspannen en/of tot rust kunnen komen in de ruimte. Het doel is dan, zoals Gehl (2006) omschrijft, om uit de dagelijkse routine te ontsnappen en alleen te zijn. Veel gebruikers (vier van de elf respondenten in het park) komen dan ook in het Zonneplantsoen om alleen te zijn, op een bankje te zitten, een krantje te lezen en zo dus even helemaal alleen te zijn met de natuur.

**Interviewer: "Maakt u vaak gebruik van deze groen ruimte?"**

Respondent: *"Ja dat zeg ik, alle dagen zowat. Elke dag kom ik terug en dan drink ik mijn biertje hier en dan ga ik weer naar huis toe."*

*(...)*

**Interviewer: "Ja, dus u fietst hier heen, u gaat hier even zitten, en dan gaat u weer verder. Dus gewoon even lekker ontspannen"**

Respondent: *"Ja even ontspannen, altijd even lekker ontspannen."*

**Interviewer: "En wat vindt u belangrijk aan de groene ruimte?"**

Respondent: *"Het is gezond. Ik hou van rust. Ik heb thuis een grote serre (...) daar zitten de kinderen altijd he. Dus dan is het niet rustig. Ik moet rust hebben. (...) moet je eens zien hoe rustig het hier zo is, wat voor plekje vind je nog in de stad waar het zo rustig is? Nergens!"*

(Respondent: 64 jaar geïnterviewd in Zonneplantsoen)

*"Ja dan kom ik wandelen. (...) Gewoon zitten, een sigaartje aansteken, gewoon om mij heen kijken genieten met de natuur."*

*(...) "en ik hou van rust om mij heen. En als ik hier ben en als het mooi weer is dan doe ik een sigaartje erbij aan. Lekker met mijn eigen gedachten, lekker met de vogels."*

*(respondent: 75 jaar geïnterviewd in Zonneplantsoen)*

*"Nou ik vind het hier rustig, daarom. En ik ontmoet wat mensjes, oudjes, of ja mensen met de hond, die laten de hond enzovoort uit. (...) Ik krijg hier zuurstof en alles, ik voel me heerlijk hier."*

(Respondent: tussen de 65 en 75 jaar geïnterviewd in Zonneplantsoen)

Een jongen van 24 uit Paddepoel-zuid gebruikt het grasveldje vóór zijn portiekflat vaak om te ontspannen in de vorm van een BBQ met zijn vrienden. De respondenten die in hun moestuin aan het tuinieren waren hadden daarnaast ook al een BBQ gehad op het zelfde grasveld grenzend aan de moestuin. Een derde respondent vertelde dat ze vaak spontane BBQ's organiseerden op het grasveld naast de flat waar de respondent woonde. Dit zijn allemaal voorbeelden van informele vrijetijdsactiviteiten zoals het rapport van 'Cleaner Safer Greener' (DTLR, 2002) weergeeft.

Daarnaast wordt de ruimte veel gebruikt voor het passeren naar bijvoorbeeld het winkelcentrum in Paddepoel of het passeren om bijvoorbeeld naar de binnenstad te gaan. Uit de observaties bleek dat vooral het groen langs het Reitdiep gebruikt wordt voor passeren, vooral door fietsers. Maar ook veel passanten doorkruizen het Zonneplantsoen, nadat ze bijvoorbeeld uit de bus zijn gestapt om vervolgens het Zonneplantsoen te passeren en hun bestemming te bereiken. Daarnaast wordt, met name door ouderen, de groene ruimte gebruikt om door heen te wandelen (zie ook rapport DTLR, 2002). Hieronder volgen een aantal voorbeelden van respondenten met als doel: ontspannen, passeren of wandelen:

**Interviewer: "hoe vaak komt u hier?"**

*Respondent: "Ik ga hier dagelijks doorheen. Als ik van huis kom, als ik naar de winkel ga, me boodschapjes doen."*

**Interviewer: "Ok, dan gaat u hier doorheen?"**

*Respondent: "Ja, want ik maak graag even een wandelingetje of zo."*

**Interviewer: "En waarom juist hier door heen? Waarom komt u hier?"**

*Respondent: "Nou, ik kan ook wel via de andere kant gaan maar dat duurt mij te lang. Dit is de kortste weg."*

**Interviewer: "Ok, dus echt puur voor het passeren dat u hier langs gaat?"**

*Respondent: "Nou niet alleen voor het passeren. Want ik begin meestal als ik van huis ga vanaf het Reitdiep. Dan loop ik eerst helemaal naar het Noorderplantsoen. Dan ga ik het Noorderplantsoen door. Dan koop ik een broodje bij de Jumbo, en dan geef ik de eendjes en de gansjes wat. En dan loop ik via de Moesstraat terug deze kant weer op en dan ga ik zo weer naar huis."*

(Respondent: 62 jaar geïnterviewd in Zonneplantsoen)

*"Ja vaak ook als we even naar het winkelcentrum gaan, eerst even hier langs en dan door naar het winkelcentrum."*

(Respondent: 26 jaar geïnterviewd in Zonneplantsoen.)

#### 4.1.5 Doel bezoek groene ruimte niet zijnde Paddepoel-zuid

Veel gebruikers van het openbaar groen in Paddepoel-zuid gebruiken ook andere groene ruimtes buiten Paddepoel-zuid. Populaire openbare groene ruimtes zijn het Noorderplantsoen en het Stadspark. Dit zijn voornamelijk openbare ruimtes die mensen bij elkaar brengen en om te verblijven (Cattel et al. 2008). Echter ook in deze ruimte laten veel respondenten hun honden uit, maar ook voor andere doeleinden.

Er wordt vooral gebruikt gemaakt van deze ruimte omdat het sociale karakter hier nadrukkelijk aanwezig is. Ze houden ervan om naar mensen te kijken, om op de weides in het Noorderplantsoen te picknicken, te BBQ` en, om rustig op een kleedje te zitten en een drankje te drinken of om met hun kinderen in de speeltuin te spelen. Daarnaast wordt het park druk bezocht tijdens de Noorderzon-week of gaan mensen er heen om een hapje of een drankje te nemen in het aanwezige restaurant in het park of de ijscocker. Zie hieronder enkele citaten ter verduidelijking:

*(..)“ Gewoon een eindje lopen, fietsen, kinderen spelen er wel vaak.”*

*(...)“beetje mensen kijken”*

*(...) “Ja in augustus weer he. Met het Gronings ontzet. O ja met het festival. Ja, dat is ook echt wel een evenement waar je bij elkaar komt, voor de gezelligheid.”*

(Respondent: 30 jaar geïnterviewd in Bessemoerpark)

Respondent: *“Ik ga vaak naar het Noorderplantsoen.”*

**Interviewer: “Waarom kom je daar dan?”**

Respondent: *“Ja gewoon daar zitten. En soms met kleine kinderen of zo daar heen. Gewoon omdat het een recreatieve ruimte is.”*

(Respondent: 16 jaar geïnterviewd in Zonneplantsoen.)

Respondent: *“Chillen haha”*

**Interviewer: “In het gras?”**

Respondent: *“Ja met vrienden.”*

(Respondent: 18 jaar geïnterviewd langs de groene strook bij het Reitdiep.)

Respondent: *“Nou meestal met de hond. Maar soms ook wel een picknicken in het gras.”*

**Interviewer: “Waar doe je dat dan?”**

Respondent: *“Nou meestal gewoon op het gras, op een grasveldje. Je hebt er meerdere grasveldjes.”*

**Interviewer: “En dan alleen in het Noorderplantsoen of ook nog op andere plekken?”**

Respondent: *“Nou Noorderplantsoen is vlakbij ons huis, dus vaak wel daar ja.”*

(Respondent: 28 jaar geïnterviewd langs de groene strook bij het Reitdiep.)

#### 4.1.6 Veiligheid

Over de veiligheid in de openbare ruimte in Paddepoel-zuid zijn de gebruikers van het openbaar groen over het algemeen zeer goed te spreken. Veiligheid speelt voor de gebruikers geen bepalende rol voor het wel of niet bezoeken van de groene ruimte.

Vrijwel alle leeftijdscategorieën voelen zich overdag veilig in het openbaar groen. Echter uit een tweetal interviews bleek dat ze in het verleden een akkefietje hebben gehad in het park. Tegenwoordig voelen ze zich echter wel veilig in het park en gaan ze met een veilig gevoel naar het park. Echter er wordt wel zorgvuldig nagedacht met wie gecommuniceerd wordt en met wie niet. Daarnaast laat een vrouw haar jongere dochter niet alleen met de hond lopen. Ze vertrouwt het niet dat haar dochter alleen in de groene ruimte loopt gezien haar jonge leeftijd. Zelf voelt ze zich wel veilig in de groene ruimte.

Hierna volgen enkele citaten die de veiligheid in het openbaar groen weergeven en een citaat over het onveiligheidsgevoel van een gebruiker in het verleden:

**Interviewer: "En voel je je hier wel veilig, of heb je hier wel eens rare dingen meegemaakt?"**

*Respondent: "Ja, ik heb hier een keer iets meegemaakt, dat ook echt best wel heftig was. Want er waren hier twee kleine jochies, die echt twee tot drie jaar jonger waren dan ik en die kwamen hier ook uit de buurt. En die waren een beetje vervelend aan het doen. IEn ik was hier met vrienden aan het skaten.*

*En op een gegeven moment renden ze weg, en toen kwam ze terug met echt een groep van 12 van die echt grote jongens en hebben ze ons omsingeld en ook geslagen enz. En ik en mijn vrienden, wij sloegen niet terug, want we waren allemaal omsingeld, dus zijn we maar gewoon weggegaan. Want we deden niks terug en ze konden dus ook niet zoveel verder met ons. En ik heb toen ook aangifte gedaan bij de politie."*

**Interviewer: "Zo inderdaad dat is echt best wel heftig. Maar sindsdien kom je hier dus toch wel weer terug, je hebt toch wel het gevoel dat.."**

*Respondent: "Nou kijk het is zo hier bij het skatepark, de skaters zijn echt heel chill en zijn ook allemaal aardig tegen elkaar. Maar de mensen die niet skaten en die hier komen zijn meestal toch wel vervelend en agressief."*

(Respondent: 16 jaar geïnterviewd in het Zonnepantsoen.)

*Ja natuurlijk! Anders zal ik hier niet zitten gaan.*

(Respondent: 64 jaar geïnterviewd in het Zonnepantsoen.)

*Ze voelen zich er veilig. "niemand doet ons wat" vertelde 1 van die jongens. "wij zijn ook voor niemand bang" vertelde een ander en de derde zei "wij komen hier ook niet om ruzie te zoeken of zo. Gewoon relaxen en chillen. Meer niet"*

(Genoteerd door interviewer met drie jongens van 16, 20 en 20 jaar in het Zonneplantsoen)

`s Avonds hebben de gebruikers een ander beeld over de veiligheid in het openbaar groen. De jongen van 16 komt `s avond niet in het park omdat het er te donker is en er jongeren in het park zijn die hij niet vertrouwt. Hiervoor werd al vermeld dat een vrouw haar dochter niet alleen in de groene ruimte laat lopen. Loopt de vrouw ook niet graag `s avonds in de groene ruimte:

*" Ik ben `s avonds niet zo'n held op straat hoor, zeker niet als het donker is. Kijk zomers loop ik wel met de hond. Maar s winters moet mijn man met de hond lopen. Want dan ben ik liever niet buiten."*

(Respondent: 55 jaar geïnterviewd langs de groene strook bij het Reitdiep)

Als afsluitend deel van deze paragraaf is in tabel 4 een samenvattend overzicht weer gegeven van alle data zoals behandeld in deze paragraaf. In het tabel is onder andere te zien dat vijf respondenten van de elf interviews in het Zonneplantsoen komen om tot rust te komen en dat van de vier interviews met respondenten jonger dan 25 in het park komen om te recreëren.

Thema	Soort	Frequentie	Locatie	Leeftijd
Doel: Ontspannen	Tot rust komen	5 x (5 van de 11 interviews in Zonneplantsoen)	Zonneplantsoen	Tussen 50 en 75 jaar
	Zitten	6x (6 van de 11 interviews in Zonneplantsoen)	Zonneplantsoen	Tussen 16 en 40 jaar
	Wandelen	6x (6 van de 23 interviews)	Overal en buiten	35 jaar en ouder
	Hond uitlaten	10x (10 van de 23 interviews)	Overal in de wijk	Alle leeftijden
	Spelen kinderen in speeltuin	4x (4 van de 23 interviews)	Overal en buiten Paddepoel	25 jaar en ouder
Doel: Recreëren	BBQ `en	7x (7 van de 23 interviews)	Grasveld in de buurt en buiten Paddepoel	20 jaar en ouder
	Tuinieren	2x (2 van de 23 interviews)	Moestuin	25 jaar en ouder
	Skaten	3x (3 van de 4 interviews respondent jonger dan 25)	Zonneplantsoen	25 jaar en jonger
	Voetballen	4x (4 van de 4 interviews respondent jonger dan 25)	Zonneplantsoen	Zonneplantsoen
	Evenement	12 (van de 23 interviews)	Noorderplantsoen	Alle leeftijden
Doel: Passeren	Passeren	6x (6 van de 23 interviews)	Alle groene ruimtes	Alle leeftijden
Veiligheid	Voelt zich veilig	21x (21 van 23 interviews)	Alle groene ruimtes	Alle leeftijden
	Ervaring in het verleden	2x (1 van de 23 interviews)	Zonneplantsoen	16 jaar

Tabel 4: Doel/gebruik van de groene ruimte en veiligheidsgevoel



## 4.2 Belangrijke eigenschappen ter bevordering van het gebruik

Gebruikers van de groene ruimte in Paddepoel-zuid maken niet zo maar gebruik van de ruimte. Het doel van het bezoeken de activiteiten die er gedaan worden zijn hiervoor beschreven. Echter de gebruiker heeft ook een reden waarom hij of zij juist specifiek van een bepaalde ruimte gebruik maakt. In deze paragraaf zullen de belangrijkste eigenschappen van de groene ruimte beschreven worden die gebruikers belangrijk vinden in het gebruik maken van de groene ruimte. Enkele keren wordt de keuze voor de groene ruimte buiten Paddepoel-zuid beschreven. In de beschrijving zal dit duidelijk naar voren komen.

### 4.2.1 Aantal groen, gras, bomen, bebossing

Uit literatuurstudie blijkt dat mensen het niet leuk vinden als er geen sprake is van vegetatie in openbare ruimtes. Een enkele boom of gras is al voldoende om gebruik te maken van de ruimte (Coley et al., 1998). De noodzakelijkheid van de hoeveelheid groen, gras, bomen en bebossing in de groene ruimte hangt af van de persoon die gebruik maakt van de ruimte. Echter over het algemeen ervaart iedereen het groene als een vereiste aanwezigheid in de openbare ruimte. Is het niet voor het genieten van de natuur dan is het wel om zich te kunnen onttrekken aan de bebouwde omgeving.

De gebruiker die tot rust wil komen en wil ontspannen in de groene ruimte houdt van veel groen. Hij of zij geniet van het groen dat aanwezig is in het park. Veel bomen, veel bebossing is belangrijk om van de natuur te genieten. Dit komt overeen met het onderzoek van Dillen et al. (2012) waarin gesteld wordt dat kwaliteit van de groene ruimte van invloed is op de gezondheid van de mens. De iets oudere gebruiker, 55 plusser, vindt de grootte van het park voldoende.

Echter een jong stel van 25 en 26 kwam naast het recreëren (skaten) in het park voor ontspanning en rust. Ze vonden het Zonnepantsoen dan ook eigenlijk geen geschikt park voor ontspanning en rust omdat het park te klein is en ze niet een 'echt' parkgevoel kregen zoals ze dat 'wel' in het stadspark hebben. Zie ook hun citaat hieronder en de citaten van andere respondenten met hun mening over het groen:

*"Er mag nog wel wat meer groen. Daar aan de kant (langs het park) zouden nog wel wat meer bomen mogen staan. Want als je daar heen kijkt (andere kant van het park, zonnelaan kant) dan zie je dat het heel mooi groen dicht is gemaakt en als je dat daar ook zou doen (andere kant park) dan zou je nog meer het gevoel van groen hebben. Je hoort het geluid dan wel (verkeergeluid) maar je hebt veel meer het gevoel. Kijk je hebt veel minder zicht waardoor je veel meer parkgevoel krijgt." (...) "Gewoon dat je in het park echt even een rustig plekje kunt vinden. Zoals wanneer je helemaal achterin het stadspark loopt, en het dan gewoon echt rustig is."*

(Respondent: 25 jaar geïnterviewd in het Zonnepantsoen.)

*"Het is gezond. Ik hou van rust."(..) "Ja groot genoeg, wat ik zeg je ziet er ja bijna niemand lopen, mensen met de hond, kinderwagen of zo. Maar meer niet."*

(Respondent: 64 jaar geïnterviewd in het Zonnepantsoen.)

*Groen zorgt er voor dat mensen rustig zijn. Groen zorgt ervoor dat er ontspanning is. Groen is gewoon triangulerend. Rustgevend.*

(Respondent: 51 jaar geïnterviewd in het Zonnepantsoen.)

*"Ach ja voor de oudjes zo als ik ben dan vind ik het wel mooi, maar voor de jongeren mag het misschien wel een beetje groter worden."*

(Respondent: 75 jaar geïnterviewd in het Zonnepantsoen.)

Voor de jongeren, die als doel hebben om te recreëren in het park, is het groen, de grootte, het aantal bomen minder belangrijk dan voor de oudere doelgroep, maar ze vinden het wel lekker als het er is. Ze komen niet specifiek voor de groene ruimte maar meer voor de recreatiemogelijkheden die in het park aanwezig zijn. Echter dit hangt ook weer van de persoon af, zoals hierboven beschreven is. Hierboven houdt het jonge stel namelijk wel van het groen dat aanwezig is. Wel vinden ze het allemaal belangrijk dat ze het gevoel hebben dat ze even weg zijn uit de bebouwde omgeving. Veel bebossing rondom het park is dan ook een vereiste. Een stel dat gebruik maakte van de skatebaan en er tegelijk waren voor ontspanning en rust vond het Zonneplantsoen te klein daarvoor, en weer twee andere jongens vonden ook dat het park wel wat groter mocht zijn:

**Interviewer: "Want vind je dit park dan te klein hiervoor?"**

Respondent: *"Ja het is vooral mooi als je het park in gaat, ik vind het Noorderplantsoen daar ook eigenlijk te klein voor. Het is wel lang. Maar het is niet zo heel breed waardoor je gelijk alle gebouwen gelijk weer ziet. Het verkeer gewoon hoort. Gewoon dat je in het park echt even een rustig plekje kan vinden. Zoals als je helemaal achter in het stadspark inloopt, dat het gewoon echt rustig is."*

(Respondent: 26 jaar geïnterviewd in het Zonneplantsoen.)

Ze vonden beide het park nogal aan de kleine kant. Ze hadden het park liever iets groter gehad en "meer afgesloten". Dit met name omdat ze hierdoor meer het gevoel hadden dat "zo voel je je ook een beetje afgezonderd", "dat vind ik wel een fijn gevoel".

(Genoteerd door interviewer met twee jongens van 17 en 19 jaar in het Zonneplantsoen)

Een aantal citaten van jongeren die het belang van veel groen op verschillende manieren weergeven:

*"Ja, ik vind het wel relaxt dat er bomen staan. Als je naast de weg aan het skaten bent is het veel minder fijn dan wanneer je tussen de bomen skate."*

(Respondent: 16 jaar geïnterviewd in het Zonneplantsoen.)

"bomen, de rust. Toch al dat groen om je heen en niet de stadse gebouwen altijd. Dat is toch iets waar wij weinig zin aan hebben."(...)Dat levert meer ontspanning bij het zitten. Want langs al die drukte, verkeer...Want het verkeer is inderdaad nog wel storend erbij. Het liefst zou je nog verder in een bos weg zitten.

(Respondent: 26 jaar geïnterviewd in het Zonneplantsoen.)

Maar niet alleen de parken en het groen langs het spoor en het Reitdiep worden gebruikt. Uit de interviews blijkt namelijk ook dat er veel activiteiten, vooral met burens, in het groen rondom de woning plaats vinden. In tabel 5 hieronder is een samenvattend overzicht van de voornoemde resultaten weergegeven.

Thema	Soort	Frequentie	Leeftijd	Locatie
Eigenschappen groene ruimte	Veel bomen	16x (16 van de 27 respondenten)	Ouder dan 25 jaar	Zonneplantsoen
	Groot park	12x (van de 27 respondenten)	Alle leeftijden	Elk willekeurig park
	Klein park	4x (4 van 7 respondenten ouder dan 55 jaar)	55 jaar en ouder	Zonneplantsoen
	Veel bebossing	18x (18 van de 27 respondenten)	Alle leeftijden	Elk willekeurig park
	Groen geen vereiste	6x (6 van de 8 respondenten jonger dan 25 jaar in het Zonneplantsoen)	25 jaar en jonger.	Zonneplantsoen
	Veel groen	17x (van de 27 respondenten)	Alle leeftijden	Overall

Tabel 5: Belangrijke groene eigenschappen voor het bezoeken van de groene ruimte.

#### 4.2.2 Bereikbaarheid

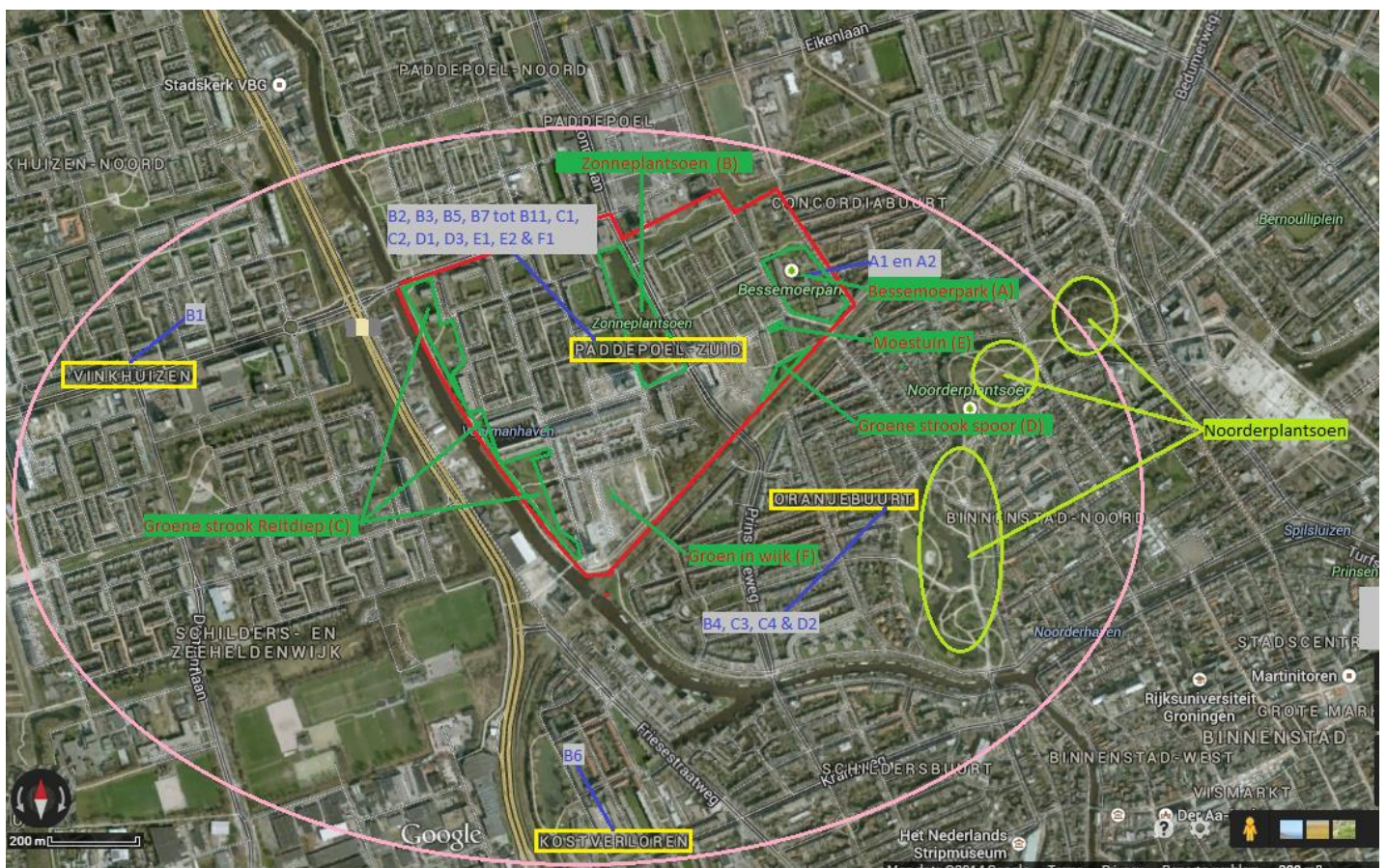
De bereikbaarheid is voor bijna iedereen de hoofdreden dat ze juist gebruik maken van de specifieke ruimte in Paddepoel-zuid. Voor vrijwel iedere gebruiker in de groene ruimte was de afstand tot de ruimte minder dan 5 minuten lopen. Voor een aantal respondenten was de groene ruimte op twee a drie minuten fietsen. Op afbeelding 5 is ook goed te zien dat vrijwel alle respondenten of in Paddepoel-zuid wonen of grenzend aan de wijk wonen. Op de kaart is met groene lijnen aangegeven op welke plaats in de wijk het interview is gehouden. Deze is tevens gecodeerd met een letter (vb. Zonneplantsoen (B)). De blauwe lijnen geven aan waar de respondenten vandaan komen. In het tekst vak is met codes aangegeven waar met de respondent is gesproken (bv. C3 betekent dat het interview plaatsvond in de groene strook langs het water).

*“Dit is het meest dicht bij de groene strook die ik ken. Dat is simpel.”*

*(Respondent: 51 jaar geïnterviewd in het Zonneplantsoen.)*

*Daarnaast gaan ze hier heen omdat het centraal gelegen is. Met centraal bedoelden ze dat “iedereen uit de buurt hier gemakkelijk naar toe kan. En dat is gewoon “chill”. We hoefden dan ook niet zo ver te fietsen”.*

*(Genoteerd door interviewer met twee jongens van 17 en 19 jaar in het Zonneplantsoen)*



Afbeelding 5: Woonplek en locatie respondenten

#### 4.2.3 Recreatiemogelijkheden

De factor recreatie is belangrijk in het wel of niet bezoeken van de groene ruimte. Volgens Van Dillen et al. (2012) lokt de groene ruimte beweging uit vanwege de mogelijkheden tot recreëren. De recreatie mogelijkheden in het Zonneplantsoen zijn voor jongeren dan ook de voornaamste reden om gebruik te maken van de groene ruimte. Ouderen maken geen gebruik van deze recreatiemogelijkheden maar recreëren door de fysieke verplaatsing in de vorm van wandelen (Van Dillen et al. 2012). 8 van de 8 respondenten jonger dan 25 jaar bezochten het Zonneplantsoen dan ook voor de recreatiemogelijkheden (zie tabel 5).

Jongeren komen in het Zonneplantsoen voornamelijk om het skate –en voetbalveldje. De groene ruimte langs het Reitdiep en langs het spoor hebben vrij weinig recreatiemogelijkheden. Bij het Reitdiep bevindt zich een klein speeltuintje voor kinderen en langs het spoor op het grasveld bevinden zich twee voetbaldoeltjes. Uit de observatie, is gebleken dat hier slechts sporadisch gebruik van gemaakt wordt. Daarnaast waren de “gebruikers” van deze recreatiemogelijkheden beduidend jonger dan 15 en niet representatief voor dit onderzoek. Echter de speeltuintjes op de verschillende plekken in de wijk zijn voor ouders een reden hier naar toe te gaan met hun kinderen.

*“Nou ik skate hier eigenlijk vooral en af en toe ga ik voetballen met die jongens. Maar meestal ben ik hier gewoon aan het skaten.”*

(Respondent: 16 jaar geïnterviewd in het Zonnepantsoen.)

*(...) “Maar goed dit is ook een hokje hier, een plek voor hangjongeren.”*

*(...) “Een speeltuin. Ik heb zelf een dochtertje en dan raak je nog wel eens aan de praat.”*

(Respondent: 25 jaar geïnterviewd in het Zonnepantsoen.)

*“De reden van het bezoek had voornamelijk te maken met het feit dat hier een skatepark is. Je hebt wel meerdere skateparks in de stad maar die zijn over het algemeen verder weg en die zijn ook veel drukker in het gebruik.”*

(Genoteerd door interviewer met twee jongens van 17 en 19 jaar in het Zonneplantsoen)

*“Met mijn kinderen spelen. Er zijn in de wijk veel plekjes waar je met je kinderen kunt spelen. Speeltuintjes.”*

(Respondent: 45 jaar geïnterviewd in het groen door de wijk.)

Het park is altijd wel wat levendig he. De jeugd maakt gebruik van deze skatebaan geloof ik en je hebt daar een voetbalveldje.

(Respondent: 61 jaar geïnterviewd in het Zonnepantsoen.)

#### 4.2.4 Onderhoud

Bij gebrekkig onderhoud bestaat de kans dat het bezoek van de groene ruimte afneemt. Doordat de kwaliteit van afneemt is het minder aantrekkelijk voor gebruikers om gebruik te maken van de ruimte (Gidlow & Ellis, 2011). Volgens de gebruikers van de groene ruimte wordt het onderhoud van de groene ruimte in Paddepoel-zuid over het algemeen zeer goed onderhouden. 15 van de 15 respondenten in het Zonneplantsoen vonden het park goed onderhouden (zie ook tabel 6).

Het gras, de bomen en de rest van het groen wordt goed onderhouden. Echter voor de ene is het gras ‘te hoog’ en ‘te wild’ en voor de andere is het goed genoeg. Het vuil wordt altijd netjes opgeruimd en over het algemeen is het er schoon.

*(...) “Ja netjes hoor. Gras wordt netjes onderhouden. Ze hebben pas nog nieuwe grond erin gegooid. Want die bomen zijn omgewaaid ja. Hebben ze die bomen en wortels eruit gehaald, en dan hebben ze er allemaal weer nieuwe grond ingegooid.”*

(Respondent: 64 jaar geïnterviewd in het Zonnepantsoen.)

*“Alleen het gras al. Er is een strook plat, dat zorgt ervoor dat het overzichtelijk blijft, het blijft netjes. Als er een paar dagen niet is schoongemaakt, zie je dat het een teringzooi is. Het wordt echter altijd opgeruimd.”*

*(Respondent: 51 jaar geïnterviewd in het Zonnepantsoen.)*

*“Aah op zich is het hier wel netjes. Ja er is ook ééntje waar een buurtbeheerder aanwezig is, elke woensdag en donderdag is dat geloof ik. Dan lopen er ook mensen die alles opruimen. Maar op zich is het altijd vrij netjes hier.”*

*(Respondent: 55 jaar geïnterviewd langs de groene strook bij het Reitdiep)*

Echter ondanks dat vrijwel iedereen vindt dat de groene openbare ruimte goed onderhouden wordt vinden ze het aantal prullenbakken dat in de ruimte aanwezig is onvoldoende. In het Zonnepantsoen is bijvoorbeeld het aantal van twee prullenbakken te weinig. Er mogen dan ook zeker nog wel een aantal prullenbakken bij komen. Vooral in de buurt van het skate –en voetbalveldje, in het Zonnepantsoen, dient er een prullenbak bij komen. De opmerkingen werden gemaakt omdat er zo nu en dan afval in het park blijft liggen. Dit wordt dan vaak wel door de gemeentewerkers opgeruimd maar doordat er zo weinig prullenbakken zijn gooien mensen het in het park:

*“Een prullenbak! (ontbreekt), kijk wij zijn echt wel mensen die ons afval even opruimen of meenemen. Je hoort je afval in de prullenbak te gooien, maar die is niet aanwezig en dan gooit men het maar ergens neer. Vervolgens hoor je ze wel klagen, dat er overal afval ligt.”*

*(Respondent: 26 jaar geïnterviewd in het Zonnepantsoen.)*

#### 4.2.5 Aantal bankjes

De gebruikers die hun hond in de groene ruimte uit laten of even tot rust willen komen in de groene ruimte maken in het bijzonder gebruik van de aanwezige bankjes in het park. Echter het overdekte hokje met daarin een tweetal bankjes wordt door veel jongeren gebruikt als ‘hangplek’. In 11 van de 23 interviews gaf de respondent aan dat hij of zij weleens op een bankje zit in de groene ruimte (zie ook tabel 6)

Thema	Mening	Frequentie
Onderhoud	Goed onderhouden	15x (van de 23 interviews)
	Slecht onderhouden	0x
Aantal prullenbakken	Te weinig prullenbakken	7x (van de 23 interviews)
	Voldoende prullenbakken	0x
Bankjes	Belangrijk	11x (van de 23 interviews)
	Niet belangrijk	4x (van de 23 interviews)
Recreatiemogelijkheid	Voetballen/skaten/speeltuintje	12x (van de 23 interviews) (waarvan 8 jonger dan 25 jaar)
	Wandelen	8x (van de 23 interviews)

Tabel 6: Belangrijke eigenschappen voor het bezoeken van de groene ruimte

## 4.3 De rol van sociale interacties in het openbaar groen.

### 4.3.1 Manier van interacties

Nu het doel van het bezoek en de eigenschappen ter bevordering van het bezoek aan het openbaar groen bekend is, kan gekeken worden naar de manier waarop sociale interacties plaatsvinden in het openbaar groen. Volgens Berkman et al. (2000) vinden sociale interacties onder andere plaats door het houden van een gesprek, het hebben van gezamenlijke activiteiten of een bezoek aan iemand brengen. Greenbauw (1982) voegt hier nog visuele contacten, korte gesprekjes en begroetingen aan toe. De manier van sociale interacties in Paddepoel-zuid verschilt per soort openbare groene ruimte. Langs de groene strook bij het Reitdiep zijn het vooral begroetingen als 'hoi', 'hallo' een handgebaar of korte gesprekken over de hond de manier van sociale interacties (tabel 7) (zie ook Greenbauw (1982)). Vaak is dat met andere hondenbezitters of buurtbewoners die de respondent vaker tegen komt. De interacties komen voornamelijk tot stand door de aanwezigheid van honden. De honden komen bijvoorbeeld bij elkaar waardoor de hondeneigenaren ook tot interacties komen. Er is dan ook een duidelijke reden, in dit geval de hond, waarom mensen interacties met elkaar hebben (Goffman (1963)). Andere redenen voor het hebben van sociale interacties tussen hondenbezitters kwamen in het onderzoek niet naar voren.

Interacties komen volgens de gebruikers eerder tot stand in de groene openbare ruimte dan een andere openbare ruimte. Begroetingen gebeuren veel eerder in de groene ruimte dan bijvoorbeeld in het winkelcentrum in Paddepoel. Een jong stel in het Zonneplantsoen gaf aan dat mensen zich prettiger in groene ruimte voelen en ze daardoor veel sneller vreemden groeten dan op straat. Een andere gebruiker in het Zonneplantsoen vindt dat in het groen de contacten "intensier", "steviger", "beter", en "rustiger" zijn.

*"Meeste mensen stellen dan wel wat vragen over mijn hond. Is ze zwanger maar het is een hij weet je". (...) "Nou meestal met buurtbewoners. Mensen uit de flat hebben hier allemaal wel honden. Die zeggen dan wel hallo."*

(Respondent: 18 jaar geïnterviewd langs de groene strook bij het Reitdiep.)

*"Nou ja bij de buurt ja hier kom je natuurlijk allerlei verschillende soorten mensen tegen weet je wel. Je praat eigenlijk met hele vreemde mensen. Je leert je kinderen dus dat ze niet met vreemde mensen mogen praten want dat is niet goed. Maar zelf doe je dat ook. Want wie je ook tegen komt, als je met de hond loopt dan lopen er vaak ook anderen met de hond. En je groet elkaar van, 'he! mooi weer!', en zie dan begin je zo zelf een gesprek met vreemden.' (...) door de hond. Dan beginnen mensen automatisch tegen je te praten door te zeggen "wat heb je een leuke hond, wat voor soort, is dat bijvoorbeeld een boxer of niet?" "Nee, dat is niet het is een zo en zo." En automatisch heb je dan toch een gesprek."*

(Respondent: 55 jaar geïnterviewd langs de groene strook bij het Reitdiep.)

Jongeren echter spreken in het park af om elkaar te ontmoeten. Ze spreken bijvoorbeeld af om te gaan BBQ 'en of picknicken in het Noorderplantsoen of in het grasveldje naast de flat of portiekwoning. Ook is het Noorderzon festival een populair evenement waar veel mensen op af komen. Ze hebben dan op de volgende manieren interacties:

*"Toevallig daar net met die jongens op het voetbalveld. Wij stonden op het voetbalveld en zij zeiden van "He zullen we even een spelletje samen spelen?" Dus ja we hebben zojuist een kwartiertje gevoetbald met onbekende jongens."*

(Respondent: 26 jaar geïnterviewd in Zonneplantsoen.)

*"Ze spreken in het park af. Meestal is dit een klein groepje. Niet altijd dezelfde mensen. En op deze manier komen de gesprekken vanzelf tot stand. Ook hebben ze wel contact met "vreemden" die voorbij lopen. Ze groeten de mensen en zeggen bijvoorbeeld "hoi". Soms doen ze ook wel mee met voetbal en dan hebben ze ook gesprekken."*

(Genoteerd door interviewer met drie jongens van 16, 20 en 20 jaar in het Zonneplantsoen)

Een andere manier voor het ontstaan van sociale interacties is het bezig zijn, ofwel 'tuinieren', in de moestuin die in de wijk staat. Sinds mei 2014 is op een braakliggend terrein in de wijk een moestuin aangelegd. De tuin wordt druk gebruikt en bezocht wat er voor zorgt dat er veel sociale interacties in de tuin ontstaan. Deze ontstaan doordat gebruikers van de moestuin elkaar willen helpen, bijvoorbeeld om gereedschap uit te wisselen, door een BBQ die door de komst van de moestuin is gehouden en daarnaast door voorbijgangers die geïnteresseerd in de moestuin zijn:

Respondent A: (...) "mensen die lopen langs, en zeggen van 'O wat leuk!' 'O wat is dat?'" en dan sta je zo even te kletsen."

Respondent B: "Maar ook mensen, toen we dit hier aan het opzetten waren, die met drinken kwamen, een oud vrouwtje zei "Ik heb heel weinig contacten" maar ze zei de volgende dag ben je hier om 3? Dan kom ik direct even een koekje brengen. Een vrouw uit Iran, die de taal helemaal niet goed beheerst, maar ja de tuin dat kende ze wel van thuis."

(...)

Respondent A: "Je wisselt gewoon wat spullen uit, die ene die heeft dit over en dan loop je er naar toe, naar iemand die je niet kent, en vraag je moet je dit of dat nog hebben en dan raak je vanzelf aan de praat."

Respondent B: "En onderling deel je heel veel spulletjes en ook gereedschap. Of als je denkt van "oh ik heb geen water", ik noem maar wat he, dan ga je naar de overkant, daar zit ook iemand van de tuin, dan ga je even een gieter halen, het is wel heel leuk hoor."

(respondenten: man en vrouw, 42 en 44 jaar geïnterviewd in de moestuin.)

Respondent: "Ook wel mensen die langs komen en die dan zeggen "o wat leuk! En hoe zit dat allemaal? ". "En dan geef je ze soms radijsjes. Als ik weer bezig dan geef ik ze wel eens weg."

(...)

**Interviewer: "En door deze moestuin zijn hier ook al wel buurtactiviteiten georganiseerd?"**

Respondent: "Ja er is al wel een BBQ al geweest."

**Interviewer: "O leuk. En waar had die plaatsgevonden?"**

Respondent: "Ook hier in het gras bij de tuin."

(respondenten: vrouw, 26 jaar geïnterviewd in de moestuin.)

De respondenten die in het park voor ontspanning zijn of tot rust willen komen hebben vaak korte begroetingen met andere voorbijgangers. Ze zitten bijvoorbeeld op een bankje.

Vervolgens komen er andere mensen naast hun zitten en zo ontstaan gesprekken:

*"Die leer je hier in de tijd kennen, want de eerste keer lopen ze er gewoon langs, en de tweede keer dat zie hier komen dan beginnen ze wat te praten." (...) "ze komen gewoon bij mij zitten."*

(Respondent: 64 jaar geïnterviewd in Zonneplantsoen)

Maar niet altijd worden er gesprekken of begroetingen gehouden. Een Turkse man van 75 jaar vertelde bijvoorbeeld:

*"Er lopen hier ook van die gebruikers. Die meer van de afstand houden he."*

(Respondent: 75 jaar geïnterviewd in Zonneplantsoen)

Of een man van tussen de 30 en 35 vertelde dat hij helemaal geen behoefte had aan sociale interacties in het groen:

*"Gewoon de hond uitlaten en voor de rest niks. (...) "Nee, ik heb wel burens en daar lul ik wel wat mee, dat is voor mij meer dan genoeg."*

(Respondent: tussen de 30 en 35 jaar geïnterviewd in het Bessemoerpark.)

Totstandkoming interacties	Frequentie
Ouders met kinderen in speeltuin	6x (van de 23 interviews)
Evenement	10x (van de 23 interviews)
Moestuin	2x (van de twee respondenten in de moestuin)
Voetballen/skaten	9x (van de 9 respondenten in het Zonneplantsoen jonger dan 25 jaar)
Ontmoetingen	7x (van de 9 respondenten in het Zonneplantsoen)
Hond uitlaten	12x (van de 23 interviews)
BBQ of picknick	11x (van de 23 interviews)
Tijdens ontspanning/rust	5x (van de 5 respondenten met als doel: Rust)
Geen behoefte	2x (hebben geen interacties in de groene ruimte)

Tabel 7: Manieren waarop gebruikers interacties hebben

De tegenstelling zoals weergegeven in de literatuurstudie dat de groene ruimte aan de ene kant gebruikt wordt om nieuwe mensen te ontmoeten en aan de andere gebruikers juist anoniem willen zijn wordt in dit onderzoek dan ook bevestigd (zie tabel 9). Het blijkt dan ook dat sommige gebruikers het belangrijk vinden dat er andere mensen in de ruimte aanwezig is en andere gebruikers vinden dit niet belangrijk en geven dan ook aan dat de aanwezigheid van anderen niet perse noodzakelijk is. In de volgende paragraaf zal hier dieper op in worden gegaan. In tabel 7 is een samenvattend overzicht gegeven van de manieren waarop gebruikers sociale interacties hebben.

#### 4.3.2 Belangrijkheid sociale interacties

De rol die sociale interacties in het openbaar groen in de wijk Paddepoel-zuid hebben varieert per doelgroep en zelfs per persoon. Het is vooral het doel van het bezoek die bepaald of men behoefte heeft aan sociale interacties.. Soms vindt men het helemaal niet belangrijk als er mensen in de groene ruimte aanwezig zijn of niet. Ze, voornamelijk ouderen, komen er dan vooral voor hun rust en hebben dan geen behoefte aan gesprekken of begroetingen met andere mensen. Maar er is ook een groep die het juist wel belangrijk vindt dat er andere mensen in de groene ruimte aanwezig is (zie tabel 9). Al is het alleen maar de aanwezigheid van vrienden of onbekenden waar men gewoonweg "naar kijkt" ofwel andere mensen observeren en kijken naar hun gedragingen. Uit onderzoek van Ward Thompson(1998) blijkt dan ook dat vooral ouderen en kinderen het park het meest nodig hebben voor sociale contacten en gezelligheid. Dit heeft tevens te maken met het feit dat deze twee doelgroepen het minst mobiel zijn. Voornamelijk jongeren, spreken met vrienden af om in het groen te gaan voetballen, skaten of gewoon met elkaar op de bankjes zitten.

Echter de manier van sociale interacties blijft vaak beperkt bij enkele begroetingen en/of korte gesprekjes (tabel 8) . De jongeren die in het park afspreken hebben daarentegen de behoefte van de aanwezigheid van vrienden.

Over het algemeen vinden de gebruikers sociale interacties belangrijk als ze in de groene ruimte zijn. Echter het doel van het bezoek aan de groene ruimte is niet het hebben van "sociale interacties" ofwel gesprekken. Begroetingen worden echter wel als belangrijk ervaren. Het is belangrijk dat men elkaar groet en even gedag zegt, wat tevens als gezellig wordt aangeduid:

*"Ja, soms vind ik dat wel gezellig. Want als je met je hond loopt is dat toch wel de manier waarop je andere mensen ontmoet. En dat zijn wel 99,9% ook honden bezitters. Dus het is niet zo dat als je daar dan loopt, dat iemand je aanspreekt of iemand passeert je en vraagt van "uhh hoe was uw dag?"Nee dat doe je gewoon niet zo snel. Maar goed ik probeer wel altijd gewoon iedereen te begroeten die daar langs komt."*

(Respondent: 18 jaar geïnterviewd langs de groene strook bij het Reitdiep.)



De diepere gesprekken vinden dan ook niet specifiek plaats in de groene ruimte. Of zoals een mevrouw die haar hond aan het uitlaten was in het groen langs het spoor zei (eerste citaat hieronder) en een andere vrouw vertelde dat ze voor haar sociale contacten bij elkaar thuis afspreken in plaats van in het groen (tweede citaat):

**Interviewer: "En die contacten zijn die die belangrijk voor jou?"**

*Respondent: "Met ander mensen? Ja, die kleine contacten vind ik wel belangrijk. Als ik wat dieper wil dan ga ik wel naar mijn vrienden. "*

*(Respondent: 40 jaar geïnterviewd langs de groene strook bij het Reitdiep.)*

**Interviewer: Maar u hoeft niet specifiek naar een park te gaan voor anderen te ontmoeten?"**

*Respondent: "Nee voor sociale contacten. Meestal spreken we ook gewoon bij elkaar thuis af."*

**Interviewer: "Dus de groene ruimte hoeft.."**

*Respondent: "Nee weet je wat het is. Ik heb een tuin achter ons huis. En dat hebben de meeste vrienden en familie ook wel. Dus dan hoef je niet het groen meer op te zoeken. Want je gaat dan gewoon in je eigen groen zitten."*

*(Respondent: 45 jaar geïnterviewd langs de groene strook langs het spoor.)*

Soort interacties	Frequentie	Leeftijd
Hand –en/of knikgebaren	20x (van de 23 interviews)	Alle leeftijden
Korte gesprekken	12x (van de 23 interviews)	Ouder dan 26 jaar (1x 18 jaar)
Diepe gesprekken	5x (van de 6 interviews met respondenten jonger dan 25 jaar )	Jonger dan 25 jaar
Geen interacties	2x (van de 23 interviews)	Ouder dan 30 jaar

Tabel 8: Soort interacties

Daarnaast zijn sociale interacties voor ouders in het park belangrijk doordat men hiermee een oogje in het zijl kan houden op elkaars kinderen. Ze ondersteunen elkaar door op elkaars kinderen te passen in het park. Dit zorgt ervoor dat men gerust is over elkaars kinderen en dat de kinderen niks overkomt (Ife, 1995). Een man van tussen de 30 en 35 vertelde dan ook dat hij het belangrijk vindt om sociale contacten te hebben met zijn burens in het Bessemoerpark:

*"En ook met de andere mede bewoners, want we hebben allemaal hier kinderen, met gezinnetjes allemaal, en dan is het ook wel een beetje belangrijk dat je voor elkaar een oogje in het zeil houdt en dat je elkaar een beetje kent zodat je een beetje op elkaars kinderen kunt letten"*

Belangrijkheid sociale interacties	Frequentie	Leeftijd
Alleen kleine begroetingen	13x (van de 23 interviews)	Alle leeftijden
Om elkaar te ontmoeten	6x (van de 9 respondenten jonger dan 25 jaar)	Jonger dan 25 jaar
Oogje in het zijl houden	7x (van de 23 interviews) (allen ouders)	30 jaar en ouder
Niet belangrijk	6x (van de 23 interviews)	30 jaar en ouder
Gezellig	10x (van de 23 interviews)	Alle leeftijden
Belangrijk aanwezigheid mensen	14x (van de 23 interviews)	Alle leeftijden

Tabel 9: Mate belangrijkheid sociale interacties

Ife (1995) concludeerde in hun onderzoek dat het hebben van een gemeenschapsgevoel aan het dalen is. Echter uit dit onderzoek blijkt dat op vele plaatsen in de buurt er sprake is van een gemeenschapsgevoel en dat dit gevoel onder andere tot stand komt doormiddel van het openbaar groen. Een man van 62 had bijvoorbeeld regelmatig een BBQ met zijn medeflat bewoners, de gebruikers van de moestuin hadden onlangs een BBQ gehad op het grasveld grenzend aan de moestuin, een jongen van 24 heeft ook regelmatig een BBQ met zijn burens en door vrienden op het grasveld voor de portiekflat waar hij woont, in het Bessemoerpark wordt op elkaars kinderen gepast, en de jongeren uit de buurt hebben een gemeenschapsgevoel gecreëerd doordat ze elkaar altijd gezamenlijk in het park ontmoeten. Kortom in Paddepoel-zuid hebben inwoners op kleine schaal een gemeenschapsgevoel met elkaar in plaats van een gemeenschapsgevoel voor de gehele wijk Paddepoel-zuid.

#### 4.3.3 Van vreemden naar bekenden

Uit de interviews met de gebruikers van de groene ruimte is gebleken dat vrijwel iedereen een frequent gebruiker is van de groene ruimte is. Of het nu gaat om het uitlaten van de hond, het passeren of wandelen door het park, het voetballen of skaten in het park, het tot rust komen in het park of het onderhouden van de moestuin in de wijk, vrijwel iedereen heeft nieuwe mensen ontmoet in de groene ruimte (zie tabel 10). Volgens Forrest & Kearns (2001) hebben mensen die zich meer gehecht voelen aan een bepaalde openbare ruimte, meer sociale interacties. Hieronder wordt deze theorie bevestigd. Het wordt duidelijk dat hoe vaker men gebruik maakt van de openbare ruimte des te vaker men sociale interacties heeft en er zelfs vriendschappen ontstaan.

Van vreemden naar bekenden	Frequentie
Door de hond	11x (van de 23 interviews)
Door op een bankje te zitten	10x (van de 23 interviews)
Door te recreëren	9x (van de respondenten jonger dan 25 jaar)
Moestuin	2x (van de twee respondenten uit de Moestuin)
Passeren	3x (van de 23 interviews)

Tabel 10: Het ontmoeten van nieuwe mensen in de ruimte

Vaak zijn dit bekenden geworden doordat men hetzelfde doel van bezoek heeft (zie ook Goffman (1963). Een voorbeeld hierin is het uit laten van de hond, maar er zijn ook vriendschappen ontstaan doordat jongeren altijd op de zelfde plek skaten of voetballen.

Goffman (1963) zegt dan ook dat een voorziening, in dit geval het voetbal –en/of skateveldje, er voor zorgt dat vreemdelingen met elkaar in contact komen.

*“Ja, soms vind ik dat wel gezellig. Want als je met je hond loopt is dat toch wel de manier waarop je andere mensen ontmoet. En dat zijn wel 99,9% ook honden bezitters. Dus het is niet zo dat als je daar dan loopt, dat iemand je aanspreekt of iemand passeert en vraagt je van uhh hoe was uw dag? Nee dat doe je gewoon niet zo snel. Maar goed ik probeer wel altijd gewoon iedereen te begroeten die daar langs komt.”*

(Respondent: 45 jaar geïnterviewd langs de groene strook langs het spoor.)

*“Als ik dan met mijn jongste dochter liep bijvoorbeeld dan werd ik begroet met ‘heee’. En dan zei mijn dochter ‘Wie is dat?’ Zeg ik ‘Nou ja die meneer ken ik wel’. ‘O ja? Heet heet die dan? Heh want je mag niet met vreemden praten, maar ja. Ach ja..’*

*(...)*

*“Op de duur ken je elkaar wel, je kent elkaar niet echt maar het bekende gezicht, dat je elkaar groet, dat je even bij elkaar zit. En even praat.”*

(Respondent: 44 jaar geïnterviewd langs de groene strook bij het Reitdiep.)

*"Ja, maar meestal ben ik hier alleen. Maar ik heb hier zeg maar ook vrienden gemaakt. Die hier ook skaten vaak. En die zie ik ook vaak hier en soms ook op andere plekken."*

(Respondent: 16 jaar geïnterviewd in Zonneplantsoen)

*"Doordat de skaters over het algemeen met dezelfde reden in het park komen zijn er op deze manier vriendschappen ontstaan. "in het begin was het alleen maar van `hoi` en dat soort dingen maar op een gegeven moment gingen we elkaar ook helpen. Zo heb ik hier toch wel een paar vrienden gemaakt".*

(Genoteerd door interviewer met twee jongens van 17 en 19 jaar in het Zonneplantsoen)

*"Die leer je hier in de tijd kennen, want de eerste keer lopen ze gewoon langs je henna en de tweede keer dat zie hier komen beginnen ze wat te praten."*

(Respondent: 16 jaar geïnterviewd in Zonneplantsoen.)

En andere manier waarop vriendschappen zijn ontstaan is door de komst van de moestuin. Een vrouw van 26 had bijvoorbeeld alleen contact met haar buurvrouw voor de komst van de moestuin en kende eigenlijk niemand uit de buurt. Sinds ze gebruik maakt van de moestuin kent ze nu veel meer mensen. Dit zijn niet alleen de gebruikers van de moestuin zelf maar ook voorbijgangers die geïnteresseerd zijn in de moestuin. Een ander stel vertelde hetzelfde:

*"Ja, nou zeker door dit project (Moestuin project) leer je allemaal nieuw mensen kennen. Die je nog nooit.. ook gewoon mensen bij mij uit de straat zelfs. In die portiekwoningen heb je toch niet zoveel contact met elkaar hoor."*

(Respondent: 44 jaar geïnterviewd in de moestuin.)

De komst van de moestuin heeft er voor gezorgd dat gebruikers van de tuin met elkaar in contact komen en betrokken zijn in sociale participatie. Waar men elkaar vóór de komst van de moestuin nauwelijks kende, zijn er nu sociale banden ontstaan. Door het gezamenlijk gebruiken van de openbare ruimte, in dit geval de moestuin, en het hebben van gelijke karakteristieken, de interesse in tuinieren, zijn deze sociale banden tot stand gekomen (Kuo et al., (2009); Unger & Wandersman (1982).

De resultaten zoals hierboven beschreven zijn voorbeelden van het ontstaan van sociale banden. Zowel zwakke banden als sterke banden zijn ontstaan in de groene ruimte. De zwakke banden zijn ontstaan door de oppervlakkige ontmoetingen, waarbij men elkaar herkent en groet. Echter de vriendschappen die zijn ontstaan in de groene ruimte zijn voorbeelden van sterke banden. Dit komt overeen met de studie van Henning en Lieberg (1996).

#### 4.4 Belangrijke eigenschappen ter bevordering van sociale interacties

De hiervoor benoemde resultaten hadden betrekking op het doel van het bezoek aan de groene ruimte om vervolgens weer te geven welke eigenschappen in de groene ruimte belangrijk zijn voor de reden van het specifieke bezoek van de groene ruimte in Paddepoel-zuid. In dit gedeelte komen de resultaten aan bod die betrekking hebben op belangrijke eigenschappen ter bevordering van sociale interacties in de groene ruimte. Een kwalitatief goede openbare ruimte zorgt ervoor dat er meer interacties plaats vinden tussen buurtbewoners (Lopes & Camanho, 2013). De resultaten hebben niet altijd betrekking op de groene ruimte in Paddepoel-zuid maar kunnen ook refereren aan andere groene ruimtes in Groningen of aan eigenschappen in het algemeen die sociale interacties kunnen bevorderen. Het onderzoek van Pukeliene (2011) concludeert dat leefbaarheid onder andere wordt bepaald door de natuurlijke omgeving en sociale omgeving van de mens. In de hierna genoemde resultaten komen de twee omgevingen met elkaar in verbinding. De kwaliteit van de natuurlijke omgeving, in dit onderzoek het openbaar groen, heeft namelijk invloed op de leefbaarheid van een individu. De sociale omgeving vindt daarnaast plaats in de natuurlijke omgeving. Echter zoals uit de volgende resultaten zal blijken heeft een individu niet altijd belang bij een sociale omgeving in de natuurlijke omgeving. Het hangt namelijk van de perceptie van de inwoner af hoe deze ruimte er uit dient te zien (Lopes & Camanho, 2013).

##### 4.4.1 Aantal groen, gras, bomen, bebossing

Volgens Coley et al. (1997) ontstaan er meer ontmoetingen op plekken waar veel groen aanwezig is dan op plekken waar minder groen is en tevens brengen mensen er meer tijd in door. Zoals in de resultaten hiervoor al is gebleken hangt het van de interpretaties, voorkeuren en ervaringen van de gebruiker af hoe de groene ruimte er uit moet zien. Daarnaast hangt het van het doel af hoe de ruimte er uit moet zien. Volgens de gebruiker zijn de aanwezige parken in het Paddepoel-zuid Bessemoerpark en het Zonneplantsoen te klein. Het Noorderplantsoen vinden ze een geschikter park. Dat park is groter en is ruimer opgezet.

In onderstaande citaten geven drie respondenten van respectievelijk 17, 19 en 44 jaar aan dat het Zonneplantsoen te klein is als ontmoetingsplek en dat het Noorderplantsoen daar veel geschikter voor is omdat dat park grote weides grasvelden heeft en er veel meer bebossing en groen aanwezig is (tabel 10). Daarnaast geeft de respondent van 44 jaar aan dat mensen niet voor sociale interacties in het Zonneplantsoen komen, maar er alleen de hond uitlaten.

*De jongens vonden het Zonneplantsoen geen ontmoetingsplek. Dit komt vooral omdat het park te klein is en er weinig ruimte is om er met zijn allen even te gaan zitten. Ze vinden het Noorderplantsoen wel een echte ontmoetingsplek. Dit komt omdat het park veel open velden heeft, er veel mensen komen, er veel te doen is, er veel groen is (bomen en begroeiing) en dus de gras velden "waar je lekker op kunt chillen".*

(Genoteerd door interviewer met twee jongens van 17 en 19 jaar in het Zonneplantsoen.)

*"Veel bekenden komen er, die komen niet naar zo'n klein parkje. Daar laten de mensen de hond uit."*

(Respondent: 44 jaar geïnterviewd in de moestuin.)

Maar een park hoeft ook niet altijd groot te zijn voor sociale interacties blijkt uit een aantal interviews (tabel 11). Het Zonneplantsoen hoeft volgens een gebruiker die de hond daar uit laat niet groter te zijn en vindt tevens dat er is voldoende bebossing en groen is:

*Respondent: "Nee hoeft van mij niet echt groot te zijn. Dat je gewoon even lekker rond kan lopen even een rondje en dan kom je vanzelf wel iemand tegen"*

**Interviewer: "En de bebossing en het aantal bomen?"**

*Respondent: "Mwo ja die staan er wel"*

**Interviewer: "Die vindt u wel voldoende daar?"**

*Respondent: "Ja"*

(Respondent: 59 jaar geïnterviewd in Zonneplantsoen.)

Thema	Soort	Frequentie	Leeftijd
Eigenschappen groene ruimte	Kleine ruimte	7x (van de 23 interviews)	Alle leeftijden
	Grote ruimte	12x (van de 23 interviews)	Alle leeftijden
	Groen niet belangrijk	4x (van de 23 interviews)	Jonger dan 25 jaar
	Veel bebossing/bomen	8x (van de 23 interviews)	Alle leeftijden
	Aanwezigheid gras/weides	12x (van de 23 interviews)	Alle leeftijden

Tabel 11: Belangrijke groene eigenschappen ter bevordering van sociale interacties

Uit de observaties, zie ook afbeelding 6 en bijlage 3, is gebleken dat er relatief veel openbaar groen in de wijk aanwezig is. Uit de literatuur blijkt dat hoe meer groen er in de wijk aanwezig is, hoe meer men sociaal actief is en meer mensen uit de buurt kent (Kuo et al., 1998). Uit dit onderzoek blijkt dat er inderdaad veel activiteiten in de buurt in de groene ruimte plaats vinden. Dit gebeurt met name op kleine grasveldjes tussen burens en vrienden, rondom de woningen. Echter deze activiteiten gebeuren zoals vermeld tussen burens en vrienden, met uitzondering van de moestuin. Dit komt overeen met de literatuur van Kuo et al., (1998). In Paddepoel-zuid kent men voornamelijk elkaars burens en volgens de respondenten kennen ze weinig mensen uit de buurt en hebben ze uitsluitend contact met hun burens. Echter de gebruikers die in het groen komen hebben regelmatig sociale interacties met andere mensen uit de wijk. Hierdoor kennen ze wel degelijk meer mensen uit de buurt dan alleen hun burens.



Afbeelding 6: Overzicht hoeveelheid groen in Paddepoel-zuid

Daarnaast is het groen voor de gebruikers van het overdekte huisje en de skatebaan niet het belangrijkste voor sociale interacties. Zij komen puur voor de faciliteiten die het park biedt en niet zo zeer voor het groen. Er ontstaan volgens hun niet meer sociale interacties omdat ze zich in het groen bevinden. Bomen en het groen vinden ze niet belangrijk. De hoofdreden dat ze juist in dit park komen is omdat het er rustig is, het dichtbij is en je er droog kunt zitten. Wel vinden ze de bebouwing belangrijk omdat je de bebouwing op die manier niet ziet, en daardoor de mensen buiten het park je ook niet zien.

#### 4.4.2 Toegankelijkheid

De bereikbaarheid van de groene ruimte is een belangrijke reden voor het specifieke bezoek van de groene ruimte in Paddepoel-zuid. Halhweg (1997) zegt dan ook dat het belangrijk is dat het groen gemakkelijk bereikbaar is voor kinderen en ouderen voor speelactiviteiten, ontmoetingsruimten en om met elkaar te communiceren.

Zoals eerder al is aangegeven wonen vrijwel alle respondenten op een afstand korter dan 5 minuten lopen van de groene ruimte (zie afbeelding 5). Ze maken dan ook gebruik van deze ruimte omdat het zo dichtbij is (zie tabel 12). Uit onderzoek van Project for Public Spaces (2008) blijkt ook dat openbare ruimtes die gemakkelijker bereikbaar en toegankelijk zijn vanuit de directe bebouwde omgeving een belangrijke factor is voor toenemende sociale interacties. Voor de jongeren uit de buurt is het Zonneplantsoen een centrale plek om elkaar te ontmoeten:

*“Het is op zich wel een centrale plek, je kunt hier wel gewoon naar toe.”*

*(Genoteerd door interviewer met twee jongens van 17 en 19 jaar in het Zonneplantsoen.)*

Volgens Ward Thompson (2002) is het belangrijk dat een park goed toegankelijk is. Hij zegt ‘hoe beter het park bereikbaar is (fysiek toegankelijk) des te aantrekkelijker het is voor inwoners om gebruik te maken van het park. Een 27 jarige vrouw die met haar hond aan het lopen was vertelde dat het Noorderplantsoen zeer populair was bij studenten omdat het plantsoen een centrale ligging voor studenten heeft en daardoor erg dichtbij en gemakkelijk te bereiken is:

*“En ik denk omdat dit het meest centrale groene punt is in de stad. Voor het Stadspark moet je toch een eindje fietsen. En dat geldt voor de meeste groene gedeelten in de stad toch ook wel. Het Plantsoen ligt toch het dichtst bij het centrum denk ik.”*

*(Respondent: 28 jaar geïnterviewd langs de groene strook bij het Reitdiep.)*

Thema	Soort	Frequentie	Leeftijd
Toegankelijkheid	Centraal gelegen	6x (van de 23 interviews)	Alle leeftijden
	Korte afstand/dichtbij	17x (van de 23 interviews)	Alle leeftijden

Tabel 12: Toegankelijkheid groene ruimte

Verder is uit de observaties gebleken dat alle openbare groene ruimte in Paddepoel-zuid toegankelijk is voor iedereen. In elke groene ruimte bevinden zich looppaden, die zowel toegankelijk zijn per voet, per fiets en voor mindervaliden per rolstoel. Veel sociale contacten vinden dan ook plaats op de looppaden in de groene ruimte. Looppaden zijn volgens McCormack et al., (2010) dan ook voorzieningen die het gebruik van een park bevorderen.

Gedurende de observaties is gebleken dat vrijwel iedereen over de looppaden loopt gedurende het uitlaten van de hond. Op de looppaden vinden dan ook de meeste sociale contacten plaats tussen hondenbezitters en mensen die elkaar passeren. Hieronder een citaat waarin een hondenbezitter aangeeft dat gesprekken plaats vinden op de looppaden:

**Interviewer:** *"En op die manier zijn jullie met elkaar in contact gekomen. En zijn dat dan gesprekken of begroetingen."*

**Respondent:** *"Af en toe een gesprekje he. Over allerlei dingen. Over het dagelijks leven en dat soort dingen."*

**Interviewer:** *"En waar vinden die dan plaats in het park?"*

**Respondent:** *"Meestal op een van die paden waar je dan op loopt he."*

(Respondent: 59 jaar geïnterviewd in Zonneplantsoen.)

#### 4.4.3 Uitstraling

De uitstraling van het Noorderplantsoen is een belangrijke factor voor gebruikers om gebruik te maken van het plantsoen, zie ook Project for Public Spaces (2008). Naast het feit dat het Noorderplantsoen een centraal gelegen plek is, heeft het plantsoen ook een 'naam', een 'imago' en een goede 'uitstraling' waardoor het een druk bezocht park is, of zoals een mevrouw van 27 jaar het omschreef:

**Respondent:** *"En de associatie die mensen nu al hebben met het Noorderplantsoen."*

**Interviewer:** *"Dus echt gewoon het beeld dat mensen van het Noorderplantsoen hebben daarom gaan mensen daar heen?"*

**Respondent:** *"Ja dat denk ik wel. Ik denk de uitstraling die het park heeft."*

(Respondent: 28 jaar geïnterviewd langs de groene strook bij het Reitdiep.)

In 8 van de 23 interviews kwam ter sprake dat de uitstraling van de ruimte een belangrijke reden is voor het bezoek van de ruimte. En omdat het een goede naam heeft en mede daardoor een 'populair' park is, wordt het park steeds drukker bezocht. Een vrouw van 45 gaf aan dat het park 'algemeen bekend' is als ontmoetingsplaats en je er daardoor 'heel gezellig kunt zitten BBQ` en'. Of zoals een man van 40 jaar het op de volgende manier beschreef:

*"Ja dat is misschien het één schaap over de dam werk. Als er één gaat zitten dan gaan er twee zitten enzovoort."*

(Respondent: 40 jaar geïnterviewd langs de groene strook bij het Reitdiep.)

#### 4.4.4 Recreatiemogelijkheden/faciliteiten

Een verscheidenheid aan activiteiten voor verschillende gebruikers is een factor die belangrijk is volgens Project for Public Spaces (2008) voor sociale interacties. De recreatie mogelijkheden in Paddepoel-zuid zijn zoals al beschreven een voetbalveldje, een skateveldje en diverse speeltuintjes in de wijk. De aanwezigheid van recreatiemogelijkheden zijn voor jonge gebruikers een belangrijke reden om het park te bezoeken en te gebruiken. Zonder de aanwezigheid van het voetbal -en/of skateveldje zou het park niet zo druk bezocht worden door deze groep gebruikers (zie tabel 13 voor een overzicht van de verschillende mogelijkheden/faciliteiten). Een man van 51 jaar die zijn hond aan het uitlaten was in het Zonneplantsoen liet het volgende over de recreatiemogelijkheden in het Zonneplantsoen weten:

*"Zo`n plekje waar ze kunnen voetballen, zo`n plekje waar ze met het skateboard op kunnen. Heerlijk! Dat is hun plekje. Dan zijn ze fijn bezig."*

(Respondent: 51 jaar geïnterviewd in Zonneplantsoen.)

Voor de ouderen is het niet zo zeer belangrijk dat er recreatiemogelijkheden aanwezig zijn. Hun voornaamste doel van het bezoek is tot rust komen, ontspannen of de hond uitlaten. Zoals in het citaat hierboven al werd beschreven vinden deze gebruikers het belangrijk dat er voor jongeren wat te doen is of zoals een mevrouw van 28 jaar in het groen bij het Reitdiep aangaf dat er genoeg faciliteiten aanwezig moeten zijn:

*“Ja er moeten toch genoeg faciliteiten zijn. Als mensen er op afkomen dan moet er toch wel iets te doen zijn. Maar het hangt natuurlijk ook af van de gemoedstoestand van de persoon die de interactie zoekt.”*

(Respondent: 28 jaar geïnterviewd langs de groene strook bij het Reitdiep.)

Naast het voetbal –en skateveldje staat er in de wijk een aantal speeltuintjes in de groene ruimte. Uit de observaties is gebleken dat hier weinig gebruik van gemaakt wordt. Als hier al gebruik van gemaakt wordt, is dit vaak zonder dat er ouders bij zijn, ofwel de iets oudere jeugd, bleek uit de observaties. Echter uit een interview met een 45 jarige moeder blijkt dat er wel degelijk gebruik gemaakt wordt van de speeltuintjes. Tijdens het interview laat zij een speeltuintje zien midden in de groene ruimte. Hier gaat ze vaak met haar kinderen heen, terwijl ze zelf vervolgens gezellig met andere ouders in gesprek is.

Andere respondenten gaven ook aan dat een speeltuintje een geschikte plek in het groen is voor sociale interacties. Een vrouw van 26 in het Zonneplantsoen gaf aan dat ze vaak met haar kind naar de speeltuin in het Noorderplantsoen gaat, waarna ze vervolgens vanzelf in contact komt met andere ouders.

*“Ja zoals die speeltuin daar, die trekt altijd heel veel kinderen en dan raken die ouders vanzelf met elkaar in gesprek.”*

(Respondent: 42 jaar geïnterviewd in de moestuin.)

Andere faciliteiten die veelvuldig tijdens de interviews genoemd worden, waardoor sociale interacties bevorderd kunnen worden is de aanwezigheid van een eet- en drinkgelegenheid. Het Noorderplantsoen biedt bijvoorbeeld een ijscokar en een restaurant. In het Stadspark bevindt zich daarnaast een kinderboerderij waar veel mensen op afkomen en op die manier interacties te weeg laten brengen. Een derde faciliteit, tevens een faciliteit die in veel interviews ter sprake is gekomen, is het houden van evenementen in de groene ruimte. In het Zonneplantsoen vindt jaarlijks een rommelmarkt plaats waar de hele buurt bij elkaar komt. Dit zorgt er voor dat mensen uit de buurt met elkaar in contact kunnen komen (Lofland, 1998). De respondenten vinden het ‘gezellig’ als er een evenement, zoals Noorderzon in het Noorderplantsoen, in het groen georganiseerd wordt:

*“Ja in augustus weer he. Met het Gronings ontzet. O ja met het festival. Ja, dat is ook echt wel een evenement waar je bij elkaar komt, voor de gezelligheid.”*

(Respondent: 30 jaar geïnterviewd in het Bessemoerpark.)

Thema	Soort	Frequentie	Leeftijd
Recreatiemogelijkheden	Voetbal -en of skateveld (bedoel voor jongeren)	13x (van de 23 interviews)	Alle leeftijden
	Speeltuin	6x (van de 23 interviews)	25 jaar en ouder
	Evenement	10x (van de 23 interviews)	Alle leeftijden
	Eet- en drinkgelegenheid	8x (van de 23 interviews)	Alle leeftijden
	Niet belangrijk	7x (van 9 respondenten ouder dan 50 jaar)	50 jaar en ouder

Tabel 13: Belangrijke recreatiemogelijkheden/faciliteiten



#### 4.4.5 Veiligheid

Zoals eerder weergegeven is de veiligheid een thema dat niet echt van belang is in de groene ruimte in Paddepoel-zuid. Uit onderzoek blijkt namelijk dat een onveiligheids gevoel een negatieve invloed kan hebben op het aantal sociale interacties in de openbare ruimte (Brewer, 2005; Bridge & Watson, 2002; Keith, 2005). Het zorgt er voor dat mensen bepaalde contacten met bepaalde groepen omzeilen, vanwege bijvoorbeeld onenigheid met elkaar en daardoor dan ook geen interacties hebben. De gebruikers voelen zich echter over het algemeen veilig in de groene ruimte en vinden dit dan ook geen reden om de groene ruimte niet te bezoeken. Wel vermijden sommige gebruikers contact met bepaalde groepen mensen om eventuele aanvaringen te voorkomen. Zoals de jongen van 16 die in het verleden een gewelddadige aanvaring heeft gehad met een groep jongeren in het Zonneplantsoen. Hij zegt dan ook dat hij bepaalde personen ontwijkt:

*“Ja er zijn zeg maar wel figuren, waarmee je moet oppassen. Ik bedoel ik wil niet iedereen over één kam scheren, maar ook met dat voorval hier eerder, heb ik wel geleerd, dat niet iedereen gewoon je vriend is.”*

(Respondent: 16 jaar geïnterviewd in Zonneplantsoen.)

Doordat de jongen van 16 een slechte band met deze ‘figuren’ heeft bestaat de angst voor misdaad. Hierdoor heeft deze jongen dan ook geen sociaal contact met deze groep jongeren. Het zelfde geldt voor de vrouw in het Reitdiep die haar dochter niet alleen in de groene ruimte laat lopen. Doordat ze zelf geen band met de buurt heeft voelt ze zich minder veilig en laat daardoor haar dochter sociale contacten ontwijken met andere mensen uit de buurt. Angst voor geweld zorgt er voor dat mensen het park wel of niet bezoeken zo stelt Kuo) et al, 1998. Uit dit onderzoek blijkt echter dat ‘angst’ geen of slechts in geringe mate een rol speelt in het wel of niet bezoeken van de groene ruimte doordat de gebruikers het openbaar groen over het algemeen als ‘veilig’ ervaren.

#### 4.4.6 Aantal bankjes

Bankjes in de groene ruimte zijn volgens de gebruikers objecten in de groene ruimte die sociale interacties kunnen bevorderen (zie tabel 14). Het zijn plekken waar men elkaar kan ontmoeten. Een man van 40 gaf aan dat hoe meer bankjes zich in de groene ruimte bevinden, des te meer mensen de ruimte bezoeken en er mede daardoor meer gesprekken ontstaan. Onderzoek van Project for Public Spaces (2008) beaamt dit en zegt ook dat er voldoende zitplekken in de openbare ruimtes aanwezig moeten zijn ter bevordering van sociale interacties. In het groen langs het Reitdiep staan volgens een 55 jarige vrouw te weinig bankjes in de ruimte:

*Respondent: (...) “Ja vooraan bij het Plijanenbrug en nou hier dan, daar staan twee bankjes. Die zetten ze dan bij elkaar op een stukje grond en voor de rest is er geen bankje of prullenbak te herkennen.”*

**Interviewer: “Nee dat klopt!”**

*Respondent: “En dat vind ik maar niks, want je ziet hier wel heel veel mensen wandelen enz.. En zondag als het heel mooi weer is. Maar het is bijna nergens dat ze even kunnen zitten zodat je denkt van “goh eem mooi dat groen, of gewoon even lekker zitten.”*

(Respondent: 55 jaar geïnterviewd langs de groene strook bij het Reitdiep.)

Veel gesprekken komen dan ook tot stand op een bankje in de groene ruimte. Het nodigt mensen uit om er op te gaan zitten en om gesprekken en begroetingen tot stand te laten komen. Veel “hangjongeren” komen in het Zonneplantsoen bij elkaar op de bankjes in het overdekte huisje. Het is beschut en er zijn bankjes om op te zitten.

Hahlweg (1997) concludeert in zijn onderzoek dat het belangrijk dat het groen goed toegankelijk is voor ouderen en dat er ontmoetingsruimten zijn om met elkaar te kunnen communiceren. Uit het onderzoek blijkt dan ook dat een ontmoetingsplaats, in de vorm van een bankje, een geschikte plek hier voor is. Een man van 65 jaar vertelde het volgende over de manier van de totstandkoming van een gesprek op een bankje:

*Soms gaan ze hier zitten en soms ga ik er even bij zitten van "he! Vind je het erg als ik er even bij kom zitten?" "nee hoor, het is toch voor iedereen!"*  
(Respondent: 62 jaar geïnterviewd in Zonneplantsoen.)

Echter niet iedereen vindt bankjes noodzakelijk voor het ontstaan van sociale interacties. Een vrouw van 27 gaf bijvoorbeeld aan dat bankjes niet zozeer noodzakelijk zijn, maar dat sociale interacties sneller ontstaan op een kleedje op een grasveld.

Thema	Soort	Frequentie	Leeftijd
Bankjes	Bevordert sociale interacties	15x (van de 23 interviews)	Alle leeftijden
	Geen invloed op sociale interacties	4x (van de 23 interviews)	Alle leeftijden

Tabel 14: Bevordering sociale interacties doormiddel van bankjes

Voor een man van 56, die sociale interacties überhaupt niet belangrijk vindt, zijn bankjes geen bevordering voor sociale interacties. Hij gaat er toch niet op zitten en het enige doel van het bezoek aan de groene ruimte is de hond uit laten en niet zo zeer sociale contacten met andere mensen. Een jongen van 26 vertelde zelfs dat bankjes juist helemaal geen sociale interacties bevorderen:

*Respondent: "Nee, als mensen zien dat je er op zit lopen ze gewoon door. Meer bankjes zorgen er alleen maar voor dat er meer mensen tegelijkertijd in het zelfde park kunnen zitten."*

**Interviewer: "Maar het bevordert het aantal sociale interacties dus niet?"**

*Respondent: "Misschien dat mensen er wel op zouden gaan zitten maar ik ben niet zo iemand die naar een parkje toe gaat omdat daar een bankje is om op te kunnen zitten."*  
(Respondent: 26 jaar geïnterviewd in Zonneplantsoen.)

## Hoofdstuk 5. Discussie en conclusie

Het doel van dit onderzoek was om meer inzicht te krijgen in de relatie tussen de kwaliteit van de groene ruimte en de sociale interacties van gebruikers van het openbaar groen in wijken in het stedelijke milieu. Hierbij is de casus Paddepoel-zuid in Groningen gebruikt.

Het streven was om er achter te komen op welke manieren gebruikers van de groene ruimte sociale interacties tot stand laten komen en welke groene ruimtelijke aspecten van deze ruimte op een positieve manier kunnen bijdragen aan dergelijke sociale interacties.

Door ervaringen en belevingen, in de vorm van een kwalitatieve studie, van de gebruikers van het openbaar groen te achterhalen is dit doel gepoogd te bereiken. De concepten die het onderzoek hebben geleid, namelijk eigenschappen van de mens en eigenschappen van het openbaar groen die dergelijke sociale interacties kunnen bevorderen, hebben antwoord kunnen geven op de hoofdvraag. Het conceptueel model geeft dan ook antwoord op de hoofdvraag:

*“Hoe kan de kwaliteit van het stedelijk openbaar groen sociale interacties bevorderen?”*

De deelvragen ter ondersteuning van de hoofdvraag zijn:

- *Hoe gebruiken inwoners van Groningen het stedelijk openbaar groen in Paddepoel-zuid?*
- *Welke rol spelen sociale interacties in het stedelijk openbaar groen?*
- *Welke eigenschappen in het stedelijk openbaar groen zijn belangrijk om sociale interacties te bevorderen?*

De vragen zullen beantwoord en bediscussieerd worden door middel van het conceptueel model, tezamen met het linken van de literatuur zoals beschreven in hoofdstuk twee Theoretisch kader. Eerst komen de deelvragen aan bod om uiteindelijk de hoofdvraag te beantwoorden.

### ***Hoe gebruiken inwoners van Groningen het stedelijk openbaar groen in Paddepoel-zuid?***

*Cattel et al. (2008) concludeerde in hun onderzoek dat de mens gevarieerde ruimtes nodig heeft in een gebied voor zijn dagelijkse behoeftes. Dit geldt ook voor het openbaar groen.*

*De meeste gebruikers van het openbaar groen in Paddepoel-zuid gebruiken de groene ruimte voor het uitlaten van de hond, het ontspannen en/of tot rust komen, passeren of recreatie. \Hierna worden de verschillende doelen van gebruik van de ruimte nader toegelicht ofwel de persoonlijke eigenschappen uit het conceptueel model*

#### *Hond uitlaten*

Veel gebruikers van de groene ruimte in Paddepoel-zuid hebben als doel van hun bezoek het uitlaten van de hond. Hierin speelt leeftijd en geslacht geen bepalende rol. Zowel mannen als vrouwen, met een leeftijd variërend van 18 tot 50 plus gebruiken de groene ruimte voor het uitlaten van hun hond.

Het is belangrijk voor de gebruikers dat ze hun hond kunnen uitlaten in het groen, waarbij vaak al het groen in de wijk gebruikt wordt. Ze voelen zich daardoor in contact met de natuur.

Belangrijke eigenschappen zijn goed bewandelbare looppaden, veel groen, bomen en bebossing, op korte afstand van de woning.

#### *Tot rust komen en recreëren*

Leeftijd speelt een grote rol in het doel van het bezoek als het gaat om het tot rust komen en recreëren in de groene ruimte in Paddepoel zuid. Vooral oudere mensen, zowel mannen als vrouwen, komen in de groene ruimte voor hun rust. Dit komt overeen met het onderzoek van Cattel et al. (2008) waarin onderzocht is dat mensen in de groene ruimte komen om aan de dagelijkse routine te ontsnappen, om even alleen te zijn. Ouderen, en sommige jongeren, komen dan ook met name in het Zonneplantsoen om tot rust te komen, te genieten van de groene ruimte en om op deze manier een `midden in de natuur` gevoel te hebben.

Het is belangrijk dat de groene ruimte zo groot mogelijk is en dat men een `natuur` ervaring beleeft. Veel groen, veel bomen, veel bebossing zijn dan ook belangrijk elementen om tot rust te kunnen komen in de groene ruimte. Het gevoel even uit de dagelijkse routine te ontsnappen en alleen te zijn wordt dan ook door middel van de voorgenoemde eigenschappen bewerkstelligd.

Voor jongere is recreëren het voornaamste doel van hun bezoek. Jongeren komen naar het Zonneplantsoen om te recreëren. Doordat het Zonneplantsoen een tweetal recreatiemogelijkheden biedt in de vorm van een skatebaan en een voetbalkooi, maken veel jongeren gebruik van de groene ruimte (Chiesura, 2004). Ze verblijven er omdat er sprake is van een activiteit in de groene ruimte (Project for Public Spaces, 2008). De eigenschappen van de groene ruimte zoals de hoeveelheid groen, bebossing en grootte speelt voor deze groep geen belangrijke rol. Hun doel is recreëren en dat dit toevallig in de groene ruimte plaats vindt is een bijkomstigheid. De karakteristieken van een individu bepalen het ontstaan van sociale interacties en niet zo zeer de groene ruimte. Voor jongeren is er geen relatie gevonden tussen kwantiteit en kwaliteit van het groen en het ontstaan van sociale interacties. Dit komt niet overeen met het onderzoek van Kuo et al. (1998) waarbij wel een relatie is gevonden. Echter de respondenten van het onderzoek van Kuo et al. (1998) waren ouder dan 20 jaar en dit onderzoek betreft jongeren tussen de 16 en 19 jaar.

Daarnaast gebruiken veel mensen andere groene ruimtes, buiten de wijk, voor ontspanning en om andere uiteenlopende redenen. Dit zijn vaak grote groene ruimtes zoals het Noorderplantsoen, Stadspark of andere groene plekken in en rondom de stad Groningen. Dit onderzoek bevestigt dat mensen gevarieerde ruimtes nodig hebben in hun omgeving; afhankelijk van hun dagelijkse behoeften, om te verblijven, te passeren; maar ook ruimten die mensen bij elkaar brengen alsook ruimtes om te ontsnappen (zie ook Cattell et al. (2008). De groene ruimte in Paddepoel-zuid biedt deze mogelijkheden dan ook voor elk type gebruiker.

Tenslotte gebruiken zowel jongeren als iets oudere volwassenen de ruimte om te recreëren/ontspannen in de vorm van een BBQ of om te tuinieren in de moestuin.

#### *Passeren*

Het passeren van de groene ruimte gebeurt zeer veel. Er is geen onderscheid in verschillende eigenschappen van de mens. Waarschijnlijk passeren alleen de mensen de groene ruimte in de wijk omdat ze er wonen en doordat het de kortste route is om van A naar B te komen.

Mensen die vanuit de wijk naar het winkelcentrum Paddepoel moeten of uit de bus stappen passeren het park bijvoorbeeld doordat het een korte route is om in de wijk te komen (zie ook Cattell et al. (2008).

#### *Ontmoeten*

De groene ruimte in Paddepoel-zuid worden over het algemeen niet gebruikt als ontmoetingsplek.

In het Zonneplantsoen bevindt zich een overdekte zitplaats waar jongeren elkaar ontmoeten.

Ze maken gebruik van de groene ruimte omdat ze er overdekt kunnen zitten, het dicht bij de bebouwde omgeving zijn, er weinig zicht op de overdekte zitplaats is vanuit de bebouwde omgeving en omdat het dichtbij de woningen van jongeren is (zie ook DePooter (1997).

### ***Welke rol spelen sociale interacties in het stedelijk openbaar groen?***

*De openbare ruimte is een plek waar sociale interacties op vele manieren kunnen plaatsvinden in de vorm van bijvoorbeeld een gesprek, gezamenlijke activiteiten, ontmoetingen, visuele contacten en begroetingen (Berkman et al., 2000; Greenbaum, 1982). Dergelijke interacties vinden plaats in het openbare groen in Paddepoel-zuid.*

De rol die sociale interacties in het openbaar groen speelt varieert per doelgroep. Voor jongeren die met elkaar afspreken in de groene ruimte zijn sociale interacties erg belangrijk. Ze vinden het gezellig om met elkaar af te spreken om vervolgens verschillende activiteiten in de ruimte te ontplooiën en interacties met elkaar te hebben.

Voor volwassenen moet het openbaar groen niet direct gezien worden als ontmoetingsplaats of plek waar mensen bijeen komen voor sociale interacties. Sociale interacties zijn voor deze groep mensen een bijkomstigheid maar ze vinden interacties niet noodzakelijk en zouden de afwezigheid van mensen in de groene ruimte dan ook niet direct missen.

Echter het gebruik van de groene ruimte kan gezien worden als een belangrijk bij-effect voor het ontstaan van sociale interacties. Ondanks dat sociale interacties niet het primaire doel is zorgen ontmoetingen tussen bijvoorbeeld wandelaars of hondenbezitters er wel voor dat er sociale interacties ontstaan. Kortom mensen komen niet voor sociale interacties in de groene ruimte, maar ze gebeuren toch. Ouderen hebben met name contacten op de looppaden en bankjes doormiddel van begroetingen en korte gesprekken.

Het zijn de kleine interacties die men belangrijk vindt en niet zo zeer de diepere interacties.

Voor de diepere interacties, zoals gesprekken met familie, kennissen en vrienden, wordt het openbaar groen niet gebruikt. Dergelijke interacties vinden plaats in andere openbare ruimtes of bij de mensen thuis (Lopes & Camanho, 2013).

Relaties worden ontwikkeld doordat er sprake is van herhaaldelijke visuele contacten, korte gesprekjes en begroetingen in de groene ruimte (Greenbaum, 1982). De interacties ontstaan doordat er een duidelijke reden voor is (Goffman, 1963). Vooral door de aanwezigheid van een hond ontstaan interacties tussen hondenbezitters. Maar ook skate- en voetbalveld gebruikers hebben onderling contact. Het is daarom de voorziening in de ruimte die ervoor zorgt dat vreemdelingen bij elkaar worden gebracht (Goffmann, 1963). Hierna is te lezen dat dergelijke relaties tot sociale banden leidt.

### *Sociale banden en sociaal cohesie*

Het zijn in het bijzonder de korte informele contacten zoals begroetingen en korte gesprekjes die men belangrijk vindt in de groene ruimte. Voornamelijk zwakke banden ontstaan in het groen doormiddel van oppervlakkige ontmoetingen, waarbij men elkaar herkent en groet.

Vriendschappen, een vorm van sterke banden, worden alleen onder jongeren ontwikkeld (Henning en Lieberg, 1996). Veel gebruikers van het groen in Paddepoel-zuid gebruiken andere groene ruimtes buiten Paddepoel. Dit zijn voornamelijk bezoeken aan bekenden waarbij er weinig tot geen contact is met vreemden. Dit komt overeen met het onderzoek van Peters et al. (2010) waarbij onderzocht is dat mensen in stedelijke parken alleen contact hebben met bekenden en er weinig contact is tussen vreemden.

Een uitzondering op bovengenoemde is de moestuin. De komst van moestuin in de wijk heeft er voor gezorgd dat er zeer sterke sociale banden en sociale cohesie is ontstaan en wellicht sociaal kapitaal (Putnam, 2000; Chan et al. 2006). Doordat de gebruikers bereid zijn te participeren en elkaar te helpen en te ondersteunen is er sociale cohesie gevormd. De oorzaak hiervan is de gezamenlijke bezigheid die plaats vindt in een natuurlijke omgeving in de openbare ruimte (Coley et al., 1997). Door het gezamenlijk gebruik maken van de openbare ruimte, in dit geval de moestuin en het hebben van gelijke karakteristieken, de interesse in tuinieren, zijn de sociale banden en sociale cohesie ontwikkeld. Dit geeft nogmaals aan dat dergelijke ontmoetingen een belangrijk bij-effect zijn voor het ontstaan van sociale interacties. De moestuin is daarom een belangrijke groene eigenschap voor de ontwikkeling van sociale banden en sociale cohesie in een wijk. Het ontstaan van sociaal kapitaal is in het onderzoek niet onderzocht.

### *Buurtverbondenheid*

Buurtverbondenheid wordt volgens Kim & Kaplan (2004) met name gecreëerd in buurten waar sprake is van veel natuurlijke eigenschappen met gemeenschappelijke plekken. Uit het onderzoek in Paddepoel blijkt dan ook dat veel buurtactiviteiten plaatsvinden in het groen. Echter dergelijke activiteiten vinden voornamelijk plaats met naaste burens en niet zozeer met de gehele buurt. Het onderzoek van Ife (1995) concludeert dat het gemeenschapsgevoel aan het dalen is komt deels overeen met dit onderzoek.

Het zijn vooral activiteiten die in de dichte nabijheid van elkaars woningen plaatsvinden, zoals bijvoorbeeld het geval was met de BBQ die plaats vond in het gras voor de portiekflat. Uit het onderzoek blijkt dat voor het creëren van buurtverbondenheid niet veel groen nodig is. Dit kan al gecreëerd worden op een grasveld, met enkele bomen en bebossing in de buurt van de woning.

De reden waarom de activiteit hier plaatsvindt is omdat de ruimte dicht bij de woningen is en daardoor goed toegankelijk. De groene ruimte wordt dan waarschijnlijk ook niet zo zeer opgezocht voor dergelijke activiteiten maar waarschijnlijk meer door de goede bereikbaarheid. Er vond bijvoorbeeld ook een BBQ plaats in een niet groene openbare ruimte. Daarnaast is de moestuin een groene eigenschap die de buurtverbondenheid en het hebben van een gemeenschapsgevoel kan verhogen (Kim & Kaplan, 2004). Er ontstaat niet alleen verbondenheid met de gebruikers van de moestuin, maar ook met andere mensen uit de wijk die de moestuin uit 'nieuwsgierigheid' bezoeken.

Grenzend aan het Bessemoerpark hebben buurtbewoners veel contacten met elkaar in het park of voor de woningen grenzend aan dit park. Omdat de mensen elkaars naaste burens zijn en kennen, waarbij er ook nog eens veel onderling contact is, voelen ze zich verbonden met elkaar. Door deze hechte band ontstaan er eerder interacties met elkaar. Sociale interacties zijn dan ook belangrijk voor hen. Doordat hun kinderen samen in het groen spelen is het belangrijk dat er als gevolg van deze sociale interacties sneller op elkaars kinderen gepast kan en gaat worden.

### ***Welke eigenschappen in het stedelijk openbaar groen zijn belangrijk om sociale interacties te bevorderen?***

*Deze deelvraag geef antwoord op de vraag welke eigenschappen de natuurlijke omgeving nodig heeft in relatie met de sociale omgeving en gaat dan ook dieper in op de fysieke eigenschappen van het conceptueel model (Pukeliene, 2011). Volgens Lopes & Camanho, (2013) zorgt een kwalitatief goede openbare ruimte ervoor dat er meer interacties plaatsvinden tussen buurtbewoners.*

#### *De hoeveelheid groen, gras, bebossing en grote*

Uit onderzoek van Kuo et al. (1998) blijkt dat hoe meer vegetatie er in de openbare ruimte aanwezig is, hoe meer mogelijkheden er zijn voor sociale interacties, hoe meer men sociaal actiever is. De wijk Paddepoel-zuid bevat veel openbaar groen.

Gebruikers van de groene ruimte in de wijk vinden het aanwezig zijn van veel groen dan ook belangrijk. Echter de interpretaties, voorkeuren, ervaringen en het doel van bezoek bepalen hoe de groene ruimte er uit moet zien. Onafhankelijk van leeftijd en geslacht moet de park een bepaalde grootte hebben. Voor korte bezoeken (bijvoorbeeld het uitlaten van de hond) is de groene ruimte groot genoeg. Men komt elkaar vanzelf tegen. Maar de groene ruimte is te klein om als ontmoetingsplek te dienen. De groene ruimte moet daarvoor grote weides grasvelden bevatten in een natuurlijke omgeving. Het Zonneplantsoen is groot genoeg voor de kleinere interacties. Voor diepere interacties gaat men naar grotere parken of andere openbare ruimtes.

Voor buurtactiviteiten hoeft het groen niet groot te zijn. Een grasveld met enkele bomen en bebossing op korte afstand van de woning is voldoende om de activiteiten in het groen te laten plaatsvinden. Voor de jongeren die in de groene ruimte komen voor recreatie is de grootte niet van belang.

De jongeren die elkaar ontmoeten in het park vinden het belangrijk dat er veel bebossing en veel groen in het park is.

### *Bereikbaarheid*

De bereikbaarheid van de groene ruimte is een belangrijke eigenschap voor een specifiek bezoek aan de groene ruimte in Paddepoel-zuid. Halhweg (1997) benadrukt het belang dat het groen gemakkelijk bereikbaar moet zijn voor kinderen en ouderen voor onder andere speelactiviteiten, ontmoetingsruimten en om met elkaar te communiceren. In dit onderzoek bezoekt men de groene ruimte in Paddepoel-zuid omdat het op een afstand korter dan 5 minuten lopen is vanuit de bebouwde omgeving, wat overeenkomt met Halhweg, 1997(zie ook Project for Public Spaces, 2008). Studenten vinden het Noorderplantsoen een centrale ontmoetingsplaats, omdat de ruimte dichtbij de woningen van gebruikers zijn.

Toegankelijkheid is daarnaast een belangrijk factor. In een park zijn looppaden, die zowel toegankelijk zijn per voet, per fiets als voor minder validen met de rolstoel belangrijk. Looppaden zijn volgens McCormack et al., (2010) voorzieningen die het gebruik van een park bevorderen. In de groene ruimte in Paddepoel-zuid bleek dat er veel sociale interacties plaats vinden op de looppaden tussen honden bezitters en andere gebruikers die elkaar passeren.

### *Uitstraling*

Uitstraling is daarnaast een belangrijke factor voor het gebruik van een bepaalde groene ruimte (Project for Public Spaces ,2008). Uit dit onderzoek blijkt dat veel mensen gebruik maken van het Noorderplantsoen door de uitstraling die het park heeft. Het `imago` en de goede `uistraling` zorgen ervoor dat het park een erg sociaal karakter creëert. Veel studenten bezoeken het Noorderplantsoen omdat andere studenten de ruimte ook gebruiken.

### *Recreatiemogelijkheden/faciliteiten*

Een verscheidenheid aan activiteiten voor verschillende gebruikers is een belangrijke factor om sociale interacties te bevorderen (Project for Public Spaces, 2008). De groene ruimtes in Paddepoel-zuid herbergen activiteiten die voornamelijk bedoeld zijn voor jongeren en kinderen. Het Zonneplantsoen wordt dan druk bezocht door jongeren door de aanwezigheid van een voetbal –en skateveld. Uit deze activiteiten ontstaan vervolgens interacties. Daarnaast bevinden zich op meerdere plekken in de wijk groene ruimtes met speeltuintjes. Het zijn plekken waar ouders met hun kinderen samen komen, waar sociale interacties uit voort vloeien.

Daarnaast is de moestuin een recreatiemogelijkheid die, door het gezamenlijk gebruik van de ruimte, interacties bevordert met zowel gebruikers als voorbijgangers. Zoals Kuo et al. (1997) al in zijn onderzoek concludeerde zijn het de (recreatie) mogelijkheden in het groen die sociale interacties bevorderen. Er ontstaan door deze mogelijkheden interacties omdat hiervoor een duidelijke reden is, doordat men dezelfde interesses/hobby's heeft, wat de ruimte uitnodigend maakt. Tevens zorgt de aanwezigheid van een evenement voor sociale interacties met zowel bekenden als vreemden, zoals een rommelmarkt in het Zonneplantsoen of het muziek evenement Noorderzon in het Noorderplantsoen (Lofland, 1998).

De aanwezigheid van bankjes in de groene ruimte zorgen er voor dat het aantal sociale interacties verhoogd kan worden. Het kan als ontmoetingsplek dienen waar men bij elkaar komt en communiceert (Halhweg, 1997). Jongeren in het park ontmoeten elkaar bij het overdekte huisje met daarin bankjes. Vervolgens blijven ze hier voor langere tijd en hebben (soms) diepzinnige gesprekken met elkaar. Ouderen vinden bankjes belangrijk om tot rust te komen. Vervolgens ontstaan vanzelf interacties met bekenden en/of vreemden in de vorm van begroetingen en/of korte gesprekken. Echter een grote groep vindt bankjes niet noodzakelijk. Het bevordert sociale interacties niet doordat men niet bij elkaar komt zitten. Het hangt daarom ook van de persoon af hoe de ruimte eruit moet zien. De ene is gebaat bij sociale interacties in de groene ruimte met bekenden en/of vreemden en de andere vindt sociale interacties in het groen niet belangrijk (Lofland, 1998). Er is hierin geen onderscheid in leeftijd en geslacht.

Andere voorzieningen zijn een kinderboerderij, een kiosk, een restaurant en een openbaar toilet. Het zijn voorzieningen die het voor de gebruiker aantrekkelijk maken om in de groene ruimte te verblijven en om in contact te komen met bekenden en wellicht vreemden.

### *Veiligheid*

Uit onderzoek blijkt dat een onveiligheid gevoel een negatieve invloed kan hebben op het aantal sociale interacties in de openbare ruimte (Brewer, 2005; Bridge & Watson, 2002; Keith, 2005).

Het zorgt er voor dat mensen bepaalde contacten met bepaalde groepen vermijden, doordat ze bijvoorbeeld onenigheid onder elkaar hebben gehad.

Angst voor geweld zorgt er voor dat mensen het park wel of niet bezoeken (Kuo et al, 1998).

Uit dit onderzoek blijkt echter ook dat `angst` een beperkte rol speelt in het wel of niet bezoeken van de groene ruimte doordat de gebruikers het openbaar groen over het algemeen als 'veilig' ervaren.

Wel worden contacten met bepaalde groepen vermeden door aanvaringen in het verleden.

### ***“Hoe kan de kwaliteit van het stedelijk openbaar groen sociale interacties bevorderen?”***

Uit dit onderzoek blijkt dat er geen eenduidig beeld is over welke eigenschappen belangrijk zijn ter bevordering van sociale interacties. Het hangt met name van de leeftijd en het doel van het bezoek af hoe deze groene ruimte er uit moet zien en de manier waarop sociale interacties plaatsvinden. Het doel is daarom een zeer belangrijk bij-effect in de totstandkoming van sociale interacties. De groene ruimte in de wijk is bedoeld voor het passeren, wandelen, ontspannen, recreëren, tot rust komen en als ontmoetingsplek voor jongeren.

Het is echter van belang dat de wijk een groene opzet heeft. In het groen komt men elkaar namelijk tegen wat er voor zorgt dat de wijk met elkaar in contact komt. Dit gebeurt voornamelijk door middel van kleine interacties als begroetingen en korte gesprekken.

Het groen dient voor deze doeleinden zo groot en zo groen mogelijk te zijn met veel bebossing aan de randen van het groen. Tevens dient de wijk te beschikken over groene ruimtes, in de vorm van open grasvelden, voor de grotere en diepere interacties tussen groepen.

Daarnaast zijn een goede bereikbaarheid, toegankelijkheid, voldoende recreatie mogelijkheden en bankjes, belangrijke eigenschappen ter bevordering van sociale interacties. Het openbaar groen dient een zo gevarieerd mogelijk aanbod aan voorzieningen in de ruimte te hebben waardoor voor elke leeftijdsgroep het gebruik en daarmee sociale interacties bevorderd kunnen worden.

Een voorziening zoals een moestuin, waarbij gezamenlijk gebruik wordt gemaakt van de groene ruimte, is een voorziening die sociale interacties in de buurt sterk bevordert. Een gevolg is dat er buurtverbondenheid, sociale banden, sociale cohesie en wellicht sociaal kapitaal kan ontstaan.

Bij het ontwerpen van de groene ruimte is het belangrijk dat het aanbod aansluit op de vraag van de gebruiker. Het ontwerp dient zo gevarieerd mogelijke ruimtes te bevatten waardoor zo veel mogelijk verschillende gebruikers tegelijkertijd in de ruimte aanwezig kunnen zijn en waarbij gebruikers tevens uitgenodigd worden om deel te nemen in het groen. Dit bevordert het aantal interacties, wat positieve gevolgen kan hebben voor de buurtverbondenheid, sociale cohesie en sociaal kapitaal.



## Hoofdstuk 6. Reflectie

*Het afsluitende hoofdstuk geeft een reflectie van het onderzoek. Er wordt eerst ingegaan op de beperkte toepassing van het conceptueel model in dit onderzoek. Vervolgens komt een aantal beperkingen van dit onderzoek aan bod. Deze hebben te maken met de externe validiteit van het onderzoek namelijk populatievaliditeit en begripsvaliditeit. Als laatste komt de bruikbaarheid van dit onderzoek aan bod.*

Het literatuuronderzoek is een vrij uitgebreid onderzoek dat allerlei eigenschappen belicht die te maken hebben met sociale interacties in de openbare (groene) ruimte op stedelijk niveau. Een aantal van deze eigenschappen zijn tijdens dit onderzoek buiten beschouwing gelaten.

Dit zijn sociaal - economisch inkomen, stress, gemoedstoestand, onafhankelijkheid, opkomst andere vrijetijdsactiviteiten, het al jaren samen wonen in de buurt en sociaal kapitaal. Dit zijn allemaal eigenschappen die van invloed kunnen zijn op sociale interacties in de ruimte.

Uit de literatuurstudie blijkt bijvoorbeeld dat een goede gemoedstoestand sociale interacties kunnen bevorderen. Echter doordat de nadruk op ervaringen en belevingen in de groene ruimte ligt zijn niet alle eigenschappen in het onderzoek betrokken. Daarnaast heeft de onderzoeker, gezien de beperkte tijd en omvang, niet alle eigenschappen kunnen onderzoeken.

Het empirisch onderzoek kent daarnaast een aantal belangrijke beperkingen.

Door de kwalitatieve aard van het onderzoek, kunnen geen algemene uitspraken worden gedaan, omdat er slechts 28 respondenten hebben deelgenomen en het slechts een kleine wijk in de stad Groningen is. Het onderzoek is dan ook geen juiste afspiegeling van de gehele populatie in Groningen en heeft daardoor ook een beperkte externe validiteit of populatievaliditeit. Meer onderzoek in wijken in Groningen is dan ook nodig om de externe validiteit te vergroten. Echter contextueel gezien kan gezegd worden dat het onderzoek valide is. Doordat de onderzoeker op alle dagen van de week in het onderzoeksgebied is geweest en er zoveel interviews zijn afgenomen totdat er saturatie is ontstaan, is de externe validiteit redelijk.

De validiteit had door triangulatie verhoogd kunnen worden. Door de beperkte tijd van de onderzoeker is echter gekozen voor het enkel uitvoeren van interviews en observaties.

Enquêtes zouden een goede methode geweest kunnen zijn om de resultaten uit dit onderzoek te kunnen controleren en het onderzoek daardoor betrouwbaarder maken.

Ook zouden enquêtes een goede aanvullende methode zijn geweest om aanvullende informatie te verkrijgen. Thomas Erkens, student Planologie, voert een soortgelijk onderzoek uit, echter met als methode enquêtes. Het onderzoek zou hiermee, eventueel in de vorm van een wetenschappelijk artikel, vergeleken en bediscussieerd kunnen worden.

Tevens is begripsvaliditeit een punt van aandacht. Het begrip heeft betrekking op het meetinstrument dat gebruikt is in dit onderzoek. Tijdens de interviews kwamen vragen naar voren die te maken hadden met de grootte van de ruimte, het aantal bomen, bebossing en gras en de toegankelijkheid en bereikbaarheid. Doordat de interviews een subjectief karakter hadden is het lastig de begripsvaliditeit te meten. Met andere woorden het is niet duidelijk wat de onderzoeker precies gemeten heeft.

Voor de een is wellicht een afstand tot het park van 200 meter dichtbij, terwijl voor de ander een afstand van 500 meter dichtbij is. Door gebruik te maken van GIS (Geographic Information System), zou het mogelijk zijn geweest dergelijke kwantitatieve gegevens in kaart te brengen en hierdoor de subjectieve begrippen te kunnen meten.

Echter door de beperkte kennis die de onderzoeker met GIS heeft, is dit tijdens dit onderzoek niet uitgevoerd. In de toekomst is het daarom belangrijk dat dergelijke onderzoeken het subjectieve karakter van het onderzoek zoveel mogelijk objectief maakt door gebruik te maken van een combinatie van kwantitatieve en kwalitatieve onderzoeksmethoden.

Resumerend kan gesteld worden dat dit onderzoek bruikbaar is voor gemeenten, wetenschappers en andere professionals. Dit onderzoek draagt dan ook weer een steentje bij aan de beperkte wetenschappelijke kennis over de relatie tussen sociale interacties en de groene ruimte.

Doordat het onderzoek vele overeenkomsten heeft met de bestaande literatuur is er weer een stap gezet in het maken van algemene uitspraken over deze relatie.

Het hangt van de context en het individu af hoe de groene ruimte er uit moet zien om sociale interacties te bevorderen. Er is echter specifiek onderzoek nodig naar de groene ruimtes in Groningen voordat men een generaliserende uitspraak kan doen over de groene ruimte en een correlatie met het ontstaan van sociale interacties. Het is bijvoorbeeld interessant om te onderzoeken of er op dit gebied verschillen bestaan tussen wijken in Groningen en zo ja wat hiervan de redenen zijn.

Tevens is duidelijker geworden dat niet al het openbaar groen aangemerkt kan worden als ontmoetingsplaats. Het is daarom maar de vraag of groene openbare ruimtes specifiek ontworpen moeten worden als ontmoetingsplaats. Interacties ontstaan namelijk vanzelf wel in de groene ruimte, doordat men met hetzelfde doel in het park komt. Beleidsmakers zouden in het ontwerp zich veel meer moeten focussen op primaire doelen zoals sporten, wandelen, evenementen en andere primaire doelen waarom mensen gebruik maken van de groene ruimte. Sociale interacties kunnen hierin gezien worden als een belangrijk bij-effect dat ontstaat ten gevolge van het primaire doel.

De literatuur zegt dat men groene ruimtes nodig heeft voor het creëren van sociale cohesie en sterke sociale banden. Echter uit dit onderzoek is gebleken dat er slechts sterke banden zijn gecreëerd onder jongeren en van sociale cohesie was al helemaal niet sprake.

Is de groene ruimte, gezien de huidige ontwikkelingen van sociaal media en toenemende mobiliteit, nog wel een geschikte plek voor het creëren van sociale cohesie en sociale banden of zelfs sociaal kapitaal? "Echte" ontmoetingen vinden er niet plaats en voor "echt" diepe interacties gaat men vaak ergens anders heen. Het is daarom interessant om te onderzoeken of de groene ruimte nog wel een belangrijke factor is, in dergelijke sociale banden –en cohesie. En welke factoren zorgen er vervolgens voor dat men wel weer bij elkaar komt? Dit onderzoek ging in op de manier waarop en hoe de ruimte er uit dient te zien om sociale interacties tot stand te laten komen. Daarnaast is het interessant om te onderzoeken hoe de groene ruimte kan worden ingezet om het gemeenschapsgevoel in de gehele wijk weer terug kan brengen. BBQ's op een grasveld naast de portiekflat zorgen er voor dat er gemeenschapsgevoel gecreëerd wordt onder burens, maar niet voor de gehele wijk. Is de wijk moestuin hierin wellicht meer de toekomst voor het creëren van een gemeenschapsgevoel voor de gehele wijk/buurt? Nader gericht onderzoek zal hier antwoord op kunnen geven.

## Hoofdstuk 7. Bronnen en referenties

### Artikelen:

- Adams, R.E. (1992). "Is happiness a home in the suburbs? The influence of urban versus suburban neighborhoods on psychological health", *Journal of Community Psychology*, 20, pp. 353-372.
- Alexander, C., Ishikawa, S. & Silverstein, M. (1977). *"A pattern language: Towns, buildings construction"*, Oxford: Oxford University Press.
- Amin, A. & Thrift, N. (2002). *Cities: reimagining the urban*. Cambridge: Polity Press.
- Atkinson, R. (2005). "Neighbourhood and the impacts of social mix: crime, tenure, diversification and assisted mobility", *Tasmania housing and community research unit*. Swindon: ESCR Centre for Neighbourhood Research.
- Baarda, D., Goede, M. D., & Teunissen, J. (2005). *Basisboek kwalitatief onderzoek: handleiding voor het opzetten en uitvoeren van kwalitatief onderzoek*. Methoden En Technieken. Groningen, Stenfert Kroese..
- Bell, S., Montarzino, A., & Travlou, P. (2007). Mapping research priorities for green and public urban space in the UK. *Urban Forestry & Urban Greening*, 6, pp. 103–115
- Berkman, L.F., Glass, T., Brisette, I. & Seeman, T.E. (2000). "From social integration to health. Durkheim in the new millennium", *Social Science and Medicine*, 51, pp. 843–857.
- Blaxter, M. (1990). *Health and lifestyles*, London: Tavistock/Routledge.
- Boone, C.G., Buckley, G.L., Grove, J.M. & Sister, C. (2009). "Parks and people: an environmental justice inquiry in Baltimore", *Annals of the Association of American Geographers*, 99(4), pp. 767–787.
- Brewer, J.D. (2005). "The public and private in C. Wright Mill's life and work", *Sociology*, 39 (4), pp. 661–677.
- Bridge, G. & Watson, S. (2002). "Lest power be forgotten: networks, division and difference in the city", *The Sociological Review*, 50 (4), pp. 505–518.
- Brok, J. (2010). *De onzichtbare openbare ruimte*, master thesis, Breda: Uitgeverij Markdal.
- Campbell, K.E. & Lee, B.A. (1992). "Sources of personal neighbor networks: social integration, need, or time?", *Social Forces*, 70, pp. 1077-1100.
- Cattell, V., Dines, N., Gesler, W. & Curtis, S. (2008). "Mingling, observing, and lingering: everyday public spaces and their implications for well-being and social relations", *Health & Place*, 14 (3), pp. 544–561
- Cattell, V. & Evans, M. (1999). *Neighbourhood images in East London*, York: York Publishing Services for Joseph Rowntree Foundation.
- Cattell, V. & Herring, R. (2002). "Social capital and well being: generations in an East London neighbourhood", *Journal of Mental Health Promotion*, 1 (3), pp. 8–19.
- Chan, J., To, H.P., & Chan, E. (2006). "Reconsidering social cohesion: developing a definition and analytical framework for empirical research", *Social Indicators Research*, 75, pp. 273–302.
- Chiesura, A. (2004). "The role of urban parks for the sustainable city", *Landscape and Urban Planning*, 68, pp. 129-138.
- Cities-plus, (2003). "A sustainable urban system: the long-term plan for greater Vancouver", *Socio-economic Serie*, 4(3).
- Nicholas Clifford, N., French, S., Valentine, G. (2012). *Key methods in geography*. 2nd ed. London: SAGE Publications Ltd
- Cohen, S. & Spacapan, S. (1978). "The aftereffects of stress: an attentional interpretation", *Environmental Psychology and Nonverbal Behavior*, 3, pp. 43-57.
- Cohen, S. & Syme, S. L. (Eds.), (1985). *Social support and health*. Orlando, FL: Academic Press.

- Coley, R.L., Sullivan, W.C. & Kuo, F.E. (1997). "Where does community grow?: the social context created by nature in urban public housing", *Environment and behavior*, 29, pp. 468-494.
- Comedia & Demos (1995). *Park life: urban parks and social renewal*, London: Comedia and Demos.
- Curtis, S. (2004). *Health and inequality: geographical perspectives*. London: Sage.
- Dasgupta, P. (2010). "A matter of trust: social capital and economic development", *SCI Discussion Paper*, Manchester: The University of Manchester.
- Department for Transport, Local Government and the Regions (DTLR) (2002). *Green spaces, better places: summary of the final report of the urban green spaces taskforce*, London: DTLR.
- DePooter, S. (1997). *Nature and neighbors: green spaces and social interactions in the inner city*. Unpublished master thesis, Urbana-Champaign: University of Illinois.
- Dillen, S. M. E. van, Vries, S. de, Groenewegen P. P. & Speeuwenberg, P. (2012). "Greenspace in urban neighbourhoods and residents health: adding quantity to quality", *Je Epedemiol Community Health*, 66(8).
- Dinnie, E., Brown K. M. & Morris S. (2013). "Reprint of `community, cooperation and conflict: negotiating the social well-being benefits of urban greenspace experiences`", *Landscape and Urban Planing*, 118, pp. 103-111
- Ebbesen, E. B., Kjos, G. L. & Konecni, V. J. (1976). "Spatial ecology: Its effects on the choice of friends and enemies", *Journal of Experimental Social Psychology*, 12, 505-518.
- Fainstein, S.S. (2005). "Cities and diversity", *Urban Affairs Review*, 41, pp. 3-19.
- Festinger, L., Schachter, S. & Back, K. (1950). *Social pressures informal groups*. New York: Holt, Rinehart & Winston.
- Fleming, R., Baum, A. & Singer, J.E. (1985). "Social support and the physical environment"
- Forrest, R. & Kearns, A. (2001). "Social cohesion, social capital and the neighbourhood", *Urban Studies*, 38, pp. 2125-2143.
- Gehl, J. (1987). *Life between buildings. Using public space*, New York: Van Nostrand Reinhold.
- Gehl, J. (2006). *Life between buildings: Using public space*, Skive: The Danish Architectural Press.
- Gidlow, C.J. & Ellis, N.J. (2011). "Neighbourhood green space in deprived urban communities: Issues and barriers to use", *Local Environment: The International Journal of Justice and Sustainability*, 16(10).
- Godbey, G., Graefe, A. & James, S.W. (1992). "The benefits of local recreation and park services: a nationwide study of the perceptions of the American public", *Leisure Studies Program*, Pennsylvania: Pennsylvania State University for the National Recreation and Park Association.
- Goffman, E. (1963). "Notes on the social organization of gatherings", *Behavior in Public Places*. New York: The Free Press.
- Granovetter, M.S. (1973). "The strength of weak ties", *American Journal of Sociology*, 78, pp. 1360-1380.
- Greenbaum, S.D. (1982). "Bridging ties at the neighborhood level", *Social Networks*, 4, pp. 367-384.
- Gulden, J. van der (2014). "De participatiesamenleving: gezonde prikkel of een verkeerde?", *Tijdschrift voor gezondheidswetenschappen*, 92, (1), pp. 1-2.
- Hahlweg, D. (1997). "The city as a family" In Lennard, S.H., S von Ungern-Sternberg, H.L. Lennard, (eds). *Making cities livable. International making cities livable conferences*. California: Gondolier Press.
- Health Council of the Netherlands & Dutch Advisory Council for Research on Spatial Planning, Nature and Environment (RMNO) (2004). *Nature and health: The influence of nature on social, psychological and physical well-being*, The Hague: Health Council of the Netherlands.
- Henning, C., & Lieberg, M. (1996). "Strong ties or weak ties? Neighbourhood networks in a new perspective", *Scandinavian Housing & Planning Research*, 13, pp. 3-26.

- Hennink, M., Hutter, I., & Bailey, A. (2011). *Qualitative Research Methods* (1st ed.). London: SAGE Publications.
- House, J.S., Landis, K.R. & Umberson, D. (1988). "Social relationships and health", *Science*, 241, pp. 540-545.
- Ife, J. (1995). *Community development: creating community alternatives: vision, analysis and practice*, Melbourne: Longman Australia.
- Isen, A. M. & Shalcker, T. E. (1982). The effect of feeling state on evaluation of positive, neutral, and negative stimuli: when you "accentuate the positive," do you "eliminate the negative?," *Social Psychology Quarterly*, 45(1), pp. 58-63.
- Kamp, I. van, Liedelmeijer, K., Marsman, G. & Hollander, A. de. (2003). "Urban environmental quality and human well-being. Towards a conceptual framework and demarcation of concepts; a literature study", *Landscape of urban planning*, 65(1-2), pp. 5-18.
- Kaplan, S. (1987). "Mental fatigue and the designed environment", In J. Harvey & D. Henning (Eds.), *Public environments*. Washington, DC: EDRA.
- Kaplan, R. & Kaplan, S. (1989). *Experience of nature: a psychological perspective*, New York: Cambridge University Press.
- Kasinitz, P. (1995). *Metropolis: center and symbol of our times*, New York: New York University Press.
- Kaźmierczak, A. (2013). "The contribution of local parks to neighbourhood social ties", *Landscape and urban planning*, 109, pp. 31-44.
- Keane, C. (1991). "Socioenvironmental determinants of community formation", *Environment and Behavior*, 23, pp. 27-46.
- Kearney, A. R. (2006). "Residential development patterns and neighborhood satisfaction e impacts of density and nearby nature", *Environment and Behavior*, 38, pp. 112-139.
- Keith, M. (2005). *After the cosmopolitan: multicultural cities and the future of racism*, London: Routledge.
- Kim, J. & Kaplan, R. (2004). "Physical and psychological factors in sense of community: New urbanist Kentlands and nearby Orchard Village", *Environment and Behavior*, 36, pp. 313-340.
- Klein, C. (2013). "Social capital or social cohesion: what matters for subjective well-being?", *Soc Indic Res*, 110, pp. 891-911.
- Korpela, K. M. & Hartig, T. (1996). "Restorative qualities of favourite places", *Journal of Environmental Psychology*, 16, pp. 221-233.
- Korpela, K. M., Hartig, T., Kaiser, F. G. & Fuhrer, U. (2001). "Restorative experience and self-regulation in favourite places", *Environment and Behaviour*, 33 (4), pp. 572-589.
- Kuo, F. E., Sullivan, W. C., Coley, R. L. & Brunson, L. (1998). "Fertile ground for community: inner-city neighborhood common spaces", *American Journal of Community Psychology*, 26(6), pp. 823-851.
- Freeman, L. (2001). "The effects of sprawl on neighborhood social ties", *Journal of the American Planning Association*, 67, pp. 69-77.
- Lee, B. A., Campbell, K. E. & Miller, O. (1991). "Racial differences in urban neighboring", *Sociological Forum*, 6, pp. 525-550.
- Lee, G. & Hong, I. (2013). "Measuring spatial accessibility in the context of spatial disparity between demand and supply of urban park service", *Landscape and Urban Planning*, 119, pp. 85- 90.
- Levent, T. B. & Nijkamp, P. (2002). "Planning urban green space: a comparison of European and Dutch cities, *Australasian Journal of Regional Studies*, 8(2), pp. 129-142.
- Leyden, K. M. (2003). Social capital and the built environment: The importance of walkable neighborhoods, *American Journal of Public Health*, 93, pp. 1546-1551.
- Lofland, L. H. (1998). *The public realm: exploring the city's quintessential social territory*. New York: Aldine de Gruyter.

- Maas, J. van Dillen, S. M. E., Verheij, R. A. & Groenewegen, P. P. (2009). "Social contacts as a possible mechanism behind the relation between green space and health", *Health & Place*, 15, pp. 586-595.
- Mahasin, M., & V Diez Roux, A. (2010). Neighborhood Factors in Health. *Neighborhood Factors in Health*. pp. 341–354.
- Maller, C. J., Townsend, M. T., Brown, P. & St Leger, L. (2002). "Healthy parks healthy people: the health benefits of contact with nature in a park context", *Social and Mental Health Priority Area occasional paper series*, Melbourne: Deakin University, Parks Victoria.
- McCarthy, D. & Saegert, S. (1978). "Residential density, social overload, and social withdrawal", *Human Ecology*, 6, pp. 253-272.
- McCormack, G. R., Rock, M., Toohey, A. M. & Hignell, D.(2010). Characteristics of urban parks associated with park use and physical activity: A review of qualitative research. *Health & Place*. 16, pp. 712-726.
- Nasar, J. L. & Julian, D. A. (1995). "The psychological sense of community in the neighbourhood", *Journal of the American Planning Association*, 61, pp. 178.
- O'Leary, Z. (2004). *The essential guide to doing research*. London: SAGE Publications Ltd.
- Oldenburg, R. (1989). *The great good place: cafes, coffee shops, community centers, beauty parlors, general stores, bars, hangouts and how they get you through the day*, New York: Paragon House.
- Oxoby, R. (2009). "Understanding social inclusion, social cohesion and social capital", *International Journal of Social Economics*, 36(12), pp. 1133–1152.
- Rasidi, M. H., Jamirsah, N. & Said, I. (2012). Urban Green Space Design Affects Urban Residents' Social Interaction. *Social and Behavioral Sciences* 68, pp. 464 – 480.
- Stichting Nederland Schoon & Gemeente Schoon (2009). *Onderzoek naar piekbelasting van zwerfafval*, Gemeente Schoon: Utrecht, p 4.
- Tzoulas, K., Korpela, K., Venn, S., Yli-Pelkonen, V., Kačmierzak, A., Niemela, J., & James, P. (2007). Promoting ecosystem and human health in urban areas using Green Infrastructure: A literature review. *Landscape and Urban Planning*, 81(3), pp. 167–178.
- Pacione, M. (2003). "Urban environmental quality and human wellbeing - a social geographical perspective," *Landscape and Urban Planning*, 65, pp. 19-30.
- Peters, K., Elands, B. & Buijs, A. (2010). "Social interactions in urban parks: stimulating social cohesion?", *Urban Forestry & Urban Greening*, 9, pp. 93–100.
- Policy Research Committee Government of Canada (1999). *Sustaining growth, human development, and social cohesion in a global world. Report prepared for the policy research initiative*, Canada.
- Popper, K. (1963). *Conjectures and Refutations*, London: Routledge and Keagan Paul, pp. 33-39.
- Pukeliene, V. & Starkauskiene, V. (2011). "Quality of life: factors determining its measurement complexity". *Engineering economics*, 22(2), pp. 147-156.
- Riger, S., LeBailly, R. K. & Gordon, M. T (1981). "Community ties and urbanites' fear of crime: An ecological investigation", *American Journal of Community Psychology*, 9, pp. 653-665.
- Robinson, D. & Wilkinson, D. (1995). "Sense of community in a remote mining town: Validating a neighborhood cohesion scale", *American Journal of Community Psychology*, 23, pp. 137-148.
- Rogers, R. et al. (1999). "Towards an urban renaissance: final report of the urban task force chaired by Lord Rogers of Riverside", London: Department of the Environment, Transport and the Regions.
- Seeland, K., Duebendorfer, S. & Hansmann, R. (2008). "Making friends in Zurich's urban forests and parks: The role of public green space for social inclusion of youths from different cultures", *Forest Policy and Economics*, 11, pp. 10–17.

- Smith, T., Nelischer, M. & Perkins, N. (1997). "Quality of an urban community: a framework for understanding the relationship between quality and physical form". *Landscape Urban Planning*, 39 (2–3), pp. 229–241.
- Tbgoli, J. (1987). "Residential environments", in D. Stokols & I. Altman (Eds.), *The handbook of environmental psychology*, New York: Wiley, pp. 655-690.
- Unger, D. G. & Wandersman, A. (1982). "Neighboring in an urban environment", *American Journal of Community Psychology*, 10, pp. 493-509.
- Valentine, G. (2005). Tell me about...: using interviews as a research methodology. In: R. Flowerdew & D. Martin. *Methods in Human Geography. A guide for students doing a research project* (2nd Edition), pp. 110-127. Essex: Pearson Education Limited.
- Vanclay, F., Baines, J. T. & Taylor C. N. (2013). "Principles for ethical research involving humans: ethical professional practice in impact assessment Part I", *Impact Assessment and Project Appraisal*, 31(4), pp. 243-253.
- Veenhoven, R. (2005). "Apparent quality of life in nations. How long and happy people live", *Social indicators research*, 71, pp. 61-68.
- Verschuren, P.J.M. (1986). *De probleemstelling voor een onderzoek*. Utrecht: Aula/Het Spectrum.
- Völker, B., Flap, H. D. & Lindenberg, S. (2007). "When are neighbourhoods communities? Community in Dutch neighbourhoods", *European Sociological Review*, 23, pp. 99–114.
- Ward Thompson, C. (2002). "Urban open space in the 21st century", *Landscape and Urban Planning*, 60, pp. 59-72.
- Williams, A. (1998). Therapeutic landscapes in holistic medicine. *Social Science and Medicine*, 46, pp. 1193–1203.
- Wood, L., Shannon, T., Bulsara, M., Pikora, T., McCormack, G. & Giles-Corti, B. (2007). "The anatomy of the safe and social suburb: an exploratory study of the built environment, social capital and residents' perceptions of safety", *Health & Place*, 14, pp. 15–31.
- Yen, I. H. & Syme, S. L. (1999). "The social environment and health: a discussion of the epidemiological literature", *Annual Review of Public Health*, 20, pp. 287–308.
- Young, C., Diep, M. & Drabble, S. (2006). "Living with difference? The 'cosmopolitan city' and urban reimaging in Manchester, UK", *Urban Studies*, 43, pp. 1687–1714.
- Young, I. M. (1990). *Justice and the politics of difference*, Princeton: Princeton University Press.

#### Boeken:

- McLafferty, S., L. (2010). "Conducting questionnaire surveys", in Clifford, N. *Key Methods in Geography*, London: SAGE Publications Ltd.
- Putnam, R. (2000). *Bowling alone. The collapse and revival of American community*, New York: Simon & Schuster.

#### Websites:

- De Vitale Groene Stad (2013). "Groningen en Dalfsen groenste stad en drop van Nederland 2013", *Vitale Groene Stad*. URL bezocht op 05 december 2013.
- O&S Groningen (2014). "Stadspanel", *Onderzoek en Statistiek Groningen*, URL bezocht op 28 januari 2014.
- Oxford University Press (2014). "Green space", *Oxford Dictionaries*. URL bezocht op 30 januari 2014.
- Project for Public Spaces (2008). "What makes a successful place?", *Project for Public Spaces*. URL bezocht op 21 april 2014.

## Bijlagen

### Bijlage 1 Toestemmingsverklaringsformulier

Goedendag, mijn naam is Jan-Jacob Posthumus en ben een student van de faculteit Ruimtelijke Wetenschappen aan de Rijksuniversiteit Groningen. Voor mijn afstudeerscriptie, als onderdeel van de opleiding sociale planologie, doe ik onderzoek naar sociale interacties in het openbaar groen. Hiervoor maak ik gebruik van interviews. Ik wil namelijk de belevingen en de ervaringen in de groene ruimte van u en de inwoners van uw woonwijk in beeld te krijgen. Hiermee wil ik ontdekken hoe u de sociale interacties in het groen ervaart en of deze eventueel anders gestimuleerd kunnen worden. Ik vind uw mening hierin erg belangrijk en nodig u daarom graag uit deel te nemen aan ons onderzoek. Wilt u deelnemen aan ons onderzoek?

Het moge duidelijk zijn dat het interview en de uitkomsten ervan volledig vertrouwelijk zullen worden behandeld. De informatie wordt geanonimiseerd in het onderzoeksrapport wordt en u zult toegang krijgen tot de resultaten van het interview. Daarnaast heeft u het recht om het interview te stoppen, antwoorden te wijzigen, antwoorden te laten terugtrekken en om uw toestemming in te trekken. Voor een juiste uitwerking van het interview wil ik het interview opnemen. De opname zal alleen beluisterd worden door mij.

Mogen wij het interview opnemen?

Bij voorbaat alvast hartelijk dank voor het deelnemen aan het onderzoek. Zijn er nog vragen voordat we starten met het interview?



## Bijlage 2 Interviewopzet

Interview gebruikers Openbaar groen Paddepoel-zuid	
HOOFDVRAGEN	DOORVRAGEN
<b>Een aantal algemene vragen</b>	
Wat is uw leeftijd?	
En waar bent u geboren?	En waar bent u opgegroeid?
Komt u uit deze buurt?	Kent u veel bewoners in de buurt?
Hoelang woont u hier al?	Gaat u prettig met elkaar om?
Woont u hier ver vandaan?	Vindt u het gezellig in de buurt?
Heeft u kinderen of bent u alleenstaand?	Wordt er op een prettige manier met elkaar omgegaan?
Wat is uw relatie met de buurt?	En voelt u zich thuis?
	Bent u tevreden?
	voelt u zich verbonden?
	Doet u bijvoorbeeld mee aan buurtactiviteiten?
HOOFDVRAGEN	DOORVRAGEN
<b>Vragen over uw gebruik in de groene ruimte</b>	
Maakt u vaak gebruik van deze ruimte?	Hoe vaak maakt u gebruik van deze ruimte?
	Zo nee, waarom niet?
	Waarom juist deze ruimte?
	Speelt deze ruimte een belangrijke rol in uw dagelijks leven?
	Hoe lang bent u hier meestal?
	Heeft u hier veel tijd voor of niet?
	Als u hier komt. Wat is de reden van uw bezoek?
	Hoe komt u hier altijd?
Maakt u nog gebruik van andere groene ruimtes?	En waarom juist van die bepaalde ruimte?
	Komt u liever daar of hier?
Wat vindt u belangrijk aan de groen ruimte?	Goed onderhoud?
	Voldoende bankjes?
	Grootte van het park?
	Voldoende groen? Gras? Bomen? Andere natuur?
Wat vindt u van de manier waarop u recreatief gebruik kunt maken van het groen?	Voldoende sportmogelijkheden?
	BBQ mogelijkheden?
Voelt u zich veilig in deze ruimte?	heeft u zich hier wel eens onveilig gevoeld?
	Zijn er bepaalde dingen gebeurd?
	Overdag, `s avonds anders?

HOOFDVRAGEN	DOORVRAGEN
<b>Vragen over sociale interacties in de Groene ruimte</b>	
Maakt u wel eens een praatje met andere mensen in de groene ruimte?	Is dit met bekenden of ook wel met vreemden?
	Hoe komen deze interacties tot stand?
	Zijn deze sociale contacten belangrijk voor u? Heeft u dergelijke contacten altijd nodig?
	Heeft u hier vrienden gemaakt? Hoe zijn deze tot stand gekomen?
	Vindt u het belangrijk dat er andere mensen in het park zijn om te ontmoeten? Kunt u een voorbeeld noemen? Zou u hier meer sociale contacten willen?
In hoeverre is de groene ruimte geschikt voor het hebben van contact met anderen?	Zouden deze sociale contacten ook ergens anders plaats kunnen vinden buiten de groene ruimte om? Is dit park geschikt als ontmoetingsplaats? / Waarom niet/Waarom wel? Zouden de sociale contacten met de buurt hier bijvoorbeeld verhoogd kunnen worden?
	Welke voorzieningen zijn hier in bepalend en welke ontbreken?
	Wat mist u hierin? Zijn er faciliteiten die missen? Bankjes, prullenbakken, recreatiemogelijkheden, ontmoetingsplekken, meer groen, meer bomen, verlichting et cetera?
Wat is uw favoriete plek in het park (voor sociale interacties)	Waarom hier? Hoe ziet deze plek eruit?
	Zijn er dan ook verbeteringen die er in dat park wel zijn en hier niet?
Welk park stimuleert bepaalde contacten beter dan andere parken?	

HOOFDVRAGEN	Doorvragen
<b>Een aantal afsluitende vragen (o.a. Sociaal Economische Status)</b>	
Werkt u?	Werkt u al lang?
Wat is uw hoogst behaalde opleiding?	
Wilt u nog iets aan het interview toevoegen?	
Weet u iemand anders die mee kan werken aan het interview?	

Bijlage 3 Foto impressie groene ruimte Paddepoel-zuid



