

Beelden van Sneek

Een cultuur-geografische verkenning naar de betekenis van de binnenstad van Sneek

Hans Koppen



Masterthesis Culturele Geografie
24 juni 2008.

Inhoud

Voorwoord

1. Binding met Sneek?

- 1.1. Sfeerbeeld
- 1.2. Wat ik wel eens zou willen weten...
- 1.3. De opzet van deze studie...
- 1.4. ... en het belang daarvan
- 1.5. Over Sneek

2. Hebben mensen wat met plaatsen?

- 2.1. Inleiding
- 2.2. Identiteit is in
- 2.3. Twee benaderingen van het begrip identiteit
- 2.4. Over plaatsperceptie en -waardering
- 2.5. Onderzoeksvragen

3. Plaatsstheorie

- 3.1. Inleiding
- 3.2. Oriëntatie op de wereld
- 3.3. Hoe construeren geografen plaatsen?
- 3.4. Representaties
- 3.5. Relaties met plaatsen
- 3.6. Waar komen gevoelens van plaatsverbondenheid vandaan?
- 3.7. Plaatsverbondenheid naar soort en maat
- 3.8. Plaatsidentiteit
- 3.9. Samenvatting

4. Historische stadsbeelden

- 4.1. Inleiding
- 4.2. Wat is erfgoed?
- 4.3. Historische steden
- 4.4. Erfgoed en stadsidentiteit(en)
- 4.5. Samenvatting

5. Hoe beleven wij een stad?

- 5.1. Inleiding
- 5.2. Belevingsonderzoek: terminologie

6. Op zoek naar beelden van Sneek

- 6.1. Een onderzoek met een eigen karakter
- 6.2. Selectie van respondenten
- 6.3. Relatie vragenlijst en theorie: vijf thema's
- 6.4. Gesprekken en verslaglegging

7. Onderzoeksverslag: thematische rapportage en interpretatie

- 7.1. Methodiek van de verslaglegging
- 7.2. Thema A: Mental map
- 7.3. Thema B: Verbondenheid met Sneek
- 7.4. Thema C: Stad en persoon
- 7.5. Thema D: Betekenis en waardering van plekken
- 7.6. Thema E: Anderen vertellen over Sneek

8. Beelden van Sneek

8.1. Mensenmening en boekenwijsheid

8.2. Terug naar de onderzoeksvragen, conclusies en aanbevelingen voor verder onderzoek

8.3. Where angels fear to tread

8.4. Afsluitend

Samenvatting

Literatuur

Bijlagen

A. Gespreksleidraad.

B. Getekende plattegronden binnenstad Sneek

Voorwoord

“Wij hebben ons, terwijl we dit boekje maakten, gerealiseerd hoe gesteld wij zijn geraakt op deze gekke, eigenwijze, intieme, gemoedelijke, mooie, brutale, internationale, Friese, dorpse stad van kooplieden en varens gasten.”

Voormalig burgemeester Siebold Hartkamp,
in *Waterstad Sneek* (Leeuwarden, 2001)

In deze studie staan Sneek en Snekers centraal. Ik heb onderzocht wat inwoners van hun Waterstad vinden en op welke manier zij zich daarmee verbonden voelen. Met een aantal Snekers heb ik gesproken over hún beeld van Sneek. Vervolgens ben ik de binnenstad met ze rondgewandeld. Daarbij hebben wij allerlei plekken bekeken en becommentarieerd. In deze masterthesis doe ik verslag van wat ik heb gelezen, gehoord en gezien.

Onderzoeker en respondent mogen elkaar niet te nabij komen. Dat is niet goed voor wetenschappelijke distantie en koel oordelen, zo zegt men. Die positie bleek tijdens mijn onderzoek niet altijd makkelijk te handhaven. Ik heb namelijk veel plezier beleefd aan de gesprekken met mijn zegslieden, en niet eens zó in het verborgene heb ik met ze meegeleefd als ze nadachten over mijn lastige vragen. Mooie verhalen heb ik van mijn Snekers gehoord, en historische gebeurtenissen zijn mij ter ore gekomen waar ik niets van wist. Zo kwam door onze interviews de stad voor mij tot leven. Het zal duidelijk zijn, mijn onderzoek naar de beleving en waardering van de Sneker binnenstad was voor mij even interessant als leerzaam.

Ik wil iedereen bedanken die mij geholpen heeft mijn onderzoek uit te voeren.

Mijn respondenten dank ik voor hun bereidheid zich door mij te laten interviewen en zich daarbij het hemd van het lijf te laten vragen. Zonder hun openheid en vertrouwen had mijn studie niet de resultaten opgeleverd als waarover ik in deze thesis verslag doe.

Mijn scriptiebegeleider, professor Paulus Huigen, dank ik voor de ruimte die ik van hem kreeg om op mijn manier over mijn onderzoek te schrijven, en voor zijn even nauwgezette als constructieve begeleiding daarvan. Aan onze gesprekken denk ik met groot genoegen terug, niet het minst omdat ze soms qua onderwerp en diepgang het strikt geografische en studieuze ver ontstegen. Dàt is pas studeren... Non scholae, sed vitae discimus.

Hans Koppen

Sneek, 24 juni 2008.

1. Binding met Sneek?

Ergens midden in 't Friese land
ligt 'n stad met 'n rijk verleden
Een stad met 'n naam die men overal kent,
van vroeger af tot heden.
Want wie kent niet 't Friese Snits
in 't hartje van het Noorden? (...)
Ergens midden in 't waterland,
daar ligt Sneek, daar ben 'k geboren.
Sneek is 'n stad waar je trots op kunt zijn,
dat mag iedereen wel horen!

‘Sneeklied’¹

1.1. Sfeerbeeld

De gemeente is er al jaren trots op. ‘Groats’ zeggen ze hier in Sneek. Waarop? Op cijfers die aangeven hoe nauw de inwoners van Sneek zich met hun stad verbonden voelen. Ik geef wat voorbeelden. Representatieve steekproeven toonden in 2004 en 2005 aan dat 96 %, respectievelijk 95 % van de Snekers zei trots te zijn op hun gemeente². De gemeente met de op één na hoogste score in Nederland, Drimmelen, staat op 92%³. Een gemiddelde grote stad scoort tussen de 60 en 80 %. Snekers wonen ook graag in hun gemeente. In 2007 antwoordde desgevraagd 98 % van de Snekers dat zij Sneek een aantrekkelijke stad vinden om te wonen⁴.

Wie participeert in het plaatselijke politieke- en verenigingsleven zal uit eigen ervaring kunnen vernemen hoe positief Snekers over hun stad spreken, en met welk animo zij zich inzetten voor hun vereniging of buurt of voor grote publieksevenementen (bijvoorbeeld de Sneekweek). De lijntjes zijn kort in Sneek en dat maakt het mogelijk in korte tijd opmerkelijke zaken voor elkaar te brengen. Méér dan elders? Ik heb het *gevoel*⁵ van wel - een sentiment gebaseerd op mijn (bestuurlijke) ervaringen in andere woonplaatsen en naar wat ik over andere steden hoor - maar ik kan dat gevoel verder niet met cijfers onderbouwen.

Het bovenstaande wil natuurlijk niet zeggen dat er bij bar en tap niet stevig op de gemeente gemopperd wordt. Of dat er volgens ingezonden-briefschrijvers ‘niets’ deugt van Sneek in het algemeen en van het gemeentebestuur in het bijzonder. Maar, deze altijd aanwezige achtergrondgeluiden daargelaten, over het algemeen heerst er een trots en constructief gevoel in Sneek, zo is mijn indruk.

¹ Tekst: Ben Veltman, zoals opgenomen op website Gemeente Sneek (www.sneek.nl.)

² Burgerjaarverslag 2004, idem 2005 Gemeente Sneek. Het onderzoek is verricht door I&O Research te Enschede. Zie: <http://www.io-research.nl/index.asp>

³ Burgerjaarverslag 2005 Gemeente Sneek (2006). p. 2.

⁴ Burgerjaarverslag 2007 Gemeente Sneek (2008). p. 4. De begripen stad en gemeente Sneek worden in deze studie als identiek gezien. Van de 33.220 inwoners van de gemeente Sneek (1 jan. 2008) wonen iets minder dan 900 personen in de dorpen Loënga, Offingawier en Ijsbrechtum, de rest (97%) in de stad zelf.

⁵ Veel wetenschappers zullen geneigd zijn dit een niet-valideerbare en, derhalve, niet wetenschappelijke bewering te vinden. Daar hebben ze gelijk in. Toch hoeven wetenschap, gevoel en intuïtie niet op gespannen voet met elkaar te staan. Ze zijn in mijn ogen complementair en geldig binnen ieders eigen domein van het zijnde en verbeeldbare. Zie ook: Berk. Tj. van den (2000), *Mystagogie*. Zoetermeer: Uitgeverij Meinema. Pag. 125 e.v.

1.2. Wat ik wel eens zou willen weten

Veel Snekers hebben kennelijk 'iets' met hun stad. Het is voor hen een plek met een positieve 'sense of place': een persoonlijk, prettig 'stadsgevoel'. Dat stadsgevoel kan op allerlei manieren tot uitdrukking komen, ondermeer in de wijze waarop Snekers hun binnenstad ervaren en er gebruik van maken. Dáár ligt ook het onderzoeksobject van deze masterthesis.

Waar ik namelijk wel eens wat meer over zou willen weten is welke *band* inwoners van Sneek met hun binnenstad ervaren, welke *beelden* daarbij een rol spelen en welke *gevoelens* zij over die binnenstad koesteren. Ook ben ik geïnteresseerd in de manier waarop deze beelden en gevoelens hun *daagse omgang* met de stad beïnvloeden. Kortom: ik ben benieuwd naar de *beelden van Sneek* die in de hoofden en harten van Snekers leven.

1.3. De opzet van deze studie...

Na een uitwerking van de onderzoeksvragen in hoofdstuk twee, is deze studie als volgt opgebouwd. In het *theoriedeel* van deze studie, de hoofdstukken drie tot en met vijf, ga ik in de geografische literatuur na wat het begrip plaats inhoudt en wat plaatsen voor mensen (kunnen) betekenen. Ook diep ik enige geografische begrippen uit. Vooral die welke het waarnemen en beleven van plaatsen analyseren en die de binding beschrijven welke mensen met plekken kunnen hebben. In een apart hoofdstuk ga ik in op het verschijnsel 'erfgoed' en welke invloed dat heeft op het beeld van een stad. De reden hiervoor is dat Sneek een tamelijk gave historische binnenstad heeft die, naar ik verwacht, beeld en (zelf)identiteit van de stad tot op zekere hoogte beïnvloedt.

De literatuuroriëntatie gebruik ik om in hoofdstuk zes een aanpak te ontwikkelen voor een belevings- en waarderingsonderzoek van de Sneker binnenstad. Vervolgens doe ik in hoofdstuk zeven verslag van de interviews die ik een (beperkte) groep inwoners van Sneek heb afgenomen. In de gesprekken ben ik nagegaan welke beelden zij van hun woonplaats hebben en welke gevoelens zij daarover koesteren.

In hoofdstuk acht tenslotte, getiteld *Beelden van Sneek*, leg ik de uitkomst van mijn veldonderzoek naast de globale resultaten van de literatuurverkenning en formuleer ik enkele conclusies en aanbevelingen voor verder onderzoek.

1.4. ... en het belang daarvan

Dit werkstuk is dus allereerst het verslag van mijn zoektocht door de literatuur over de betekenis van plaatsen. In het tweede deel van mijn verhaal beschrijf ik hoe ik de resultaten van die zoektocht heb toegepast op Sneek. Daarin rapporteer ik over mijn veldonderzoek hoe inwoners van Sneek hun stad beleven en welke beeld zij daarvan hebben. Vergeleken met ander onderzoek leg ik in deze studie vooral de nadruk op de psychologische en emotionele aspecten van de stadsbeleving. Gelet op de beperkte groep respondenten - waar in dit geval expliciet voor gekozen is - spreek ik liever over een illustratief, dan over een representatief onderzoek. Toch zijn mijn bevindingen interessant omdat wat ik te horen heb gekregen *iets* onthult van die zo persoonlijke en vaak emotionele relatie die mensen met plaatsen onderhouden en omdat, naar ik hoop, mijn conclusies en aanbevelingen (§ 8.2) aanleiding kunnen zijn voor verder onderzoek.

1.5. Over Sneek

Mijn onderzoek heeft betrekking op Sneek. Voor een goed verstaan van dat onderzoek lijkt het mij gewenst dat ik hier héél in het kort iets over die stad vertel.

Sneek is een welvarend en actief stadje in Friesland. Het telt ongeveer 33.000 inwoners. De plaats is rond de 9^e eeuw ontstaan, waarschijnlijk als veenontginningsnederzetting in een aanvankelijk nat en moerassig, dun bevolkt gebied. In de eeuwen daarop groeide de nederzetting uit tot handelsplaats.

Sneek dankt zijn groei aan zijn goede bereikbaarheid. Tot ver in de 19^e eeuw vond het verkeer vooral over water plaats, later ook over land. De stad ontwikkelde zich in de loop van de tijd tot regionaal verzorgend centrum voor Zuidwest-Friesland. Sneek heeft een uitgebreid winkelbestand en dito dienstverlenend apparaat (zakelijke dienstverlening, zorg en onderwijs). Ook nijverheid en (groot)handel zijn altijd sterk in Sneek aanwezig geweest. Zo was de plaatselijke boterwaag in de 18^e en 19^e eeuw de grootste zuivelmarkt van Nederland. Sinds het begin van de 20^e eeuw is Sneek het middelpunt van de Friese watersport. De Sneekweek, Europa's grootse watersportevenement op binnenwater, is daar het jaarlijks hoogtepunt van.

Onderzoek toont aan dat zowel het winkel- en horeca-aanbod, als de gebouwde omgeving van de historische binnenstad van Sneek door velen worden gewaardeerd⁶. De binnenstad is relatief gaaf bewaard gebleven. Bij gemeente, bevolking en ondernemers groeit de laatste decennia de waardering voor die erfenis uit het verleden⁷. De binnenstad is inmiddels wettelijk beschermd en de afgelopen jaren zijn op grote schaal restauraties uitgevoerd. De meest gefotografeerde herkenningstekens van Sneek zijn de panden met classicistische gevels langs Marktstraat, Groot- en Kleinzand, en de stadsgrachten. De Waterpoort van Sneek uit 1613 geniet wereldwijde bekendheid.⁸



Figuur 1. Sneek, 1616 (Nicolaes van Geelkercken)

⁶ Gemeente Sneek (2003) *Nota Toerisme*. p. 12.

⁷ Eigenlijk doe ik héél oude Snekers hiermee onrecht. Napjus vermeldt in zijn *Historische Kroniek van Sneek* (1772) dat de Raad van Sneek in 1610 (!) een van de plaatselijke hoofdelingen niet toestond om zijn stins (binnenstadskasteeltje) af te breken: “.. om reden, dat het merkelyk tot ontsiering des Stads zoude strekken” Een voorbeeld van zeer vroege monumentenbescherming, lijkt mij.

⁸ Belangrijkste bronnen voor deze samenvatting:

Booij, A (1995), *Sneek na 1945*. Sneek: Uitgeverij De Vries.

Greidanus, J. et.al (1985), *Sneek, beeld van een stad*. Leeuwarden: Friese Pers Boekerij.

Koppen, H. (2008, in druk), *Stadswandeling Sneek*. Amersfoort: RACM

2. Hebben mensen wat met plaatsen?

2.1. Inleiding

In dit hoofdstuk geef ik een beschrijving van het verschijnsel dat mensen zich vaak emotioneel verbonden voelen met plaatsen, en dat plaatsidentiteit, -perceptie en -beeldvorming steeds belangrijker (schijnen te) worden. Ik eindig met een beschrijving van mijn onderzoeksvragen.

2.2. Identiteit is in

Agora, tijdschrift voor sociaal-ruimtelijke vraagstukken, heeft in 2005 een speciale editie uitgebracht die helemaal gewijd was aan het begrip 'identiteit'⁹. Men signaleerde daarin dat het begrip het laatste decennium een grote opgang heeft gemaakt. Het vraagstuk van de identiteit is echter, zo schrijft redacteur Leeke Reinders in zijn openingsartikel, even veelomvattend als ondoordringend¹⁰. Hij veronderstelt dat de reden van de populariteit van het begrip te maken heeft met het feit dat er tegenwoordig een brede zoektocht gaande is naar ruimtelijke identiteit. Die zoektocht zou een reactie zijn op de naoorlogse sociaal-ruimtelijke fragmentatie en de opkomst van door burgers als identiteitsloos beschouwde *non-plaatsen*, zoals luchthavens, kantoorcomplexen, shopping-malls en fastfood-restaurants. De door Reinders gesignaleerde maatschappelijke zoektocht naar identiteit tekent, wat hem betreft, het verhoogde bewustzijn van de betekenis van de plek als een sociale en mentale entiteit¹¹.

2.3. Twee benaderingen van het begrip identiteit

Plaatsen verschillen. De wereld is geen gelijkvormige vlakte. En met het feit dat plaatsen onderling verschillen, kan aan plaatsen een eigen identiteit worden toegekend¹². Maar wat is 'identiteit' precies? Van Dale omschrijft identiteit als: 'eenheid van wezen', 'eigen karakter'¹³. Het begrip is overgewaaid vanuit de psychologie waar het vooral ná 1940, in het kader van het bestuderen en behandelen van de psychische ellende als gevolg van de Tweede Wereldoorlog, opgeld deed. In de geografie duidt het begrip de *relatie tussen identiteit en ruimte* aan¹⁴. Die relatie kan worden beschreven vanuit twee benaderingen.

Allereerst is daar de *essentialistische* benadering. Hierbij wordt identiteit gezien als een min of meer natuurlijke *eigenschap* van een ruimte, als een objectief kenmerk dat onafhankelijk is van wie die ruimte of plaats waarneemt¹⁵. Een vertegenwoordiger van deze denkwijze is de Amerikaanse geograaf Yu-Fu Tuan. Hij spreekt over het 'genius loci'¹⁶ van een plek: de combinatie van eigenschappen welke aan een plek een zekere eigenheid verleent of, in Tuan's eigen bewoordingen - zoals geciteerd door Holloway & Hubbard - 'their own spirit and personality'¹⁷.

⁹ Agora (2005). Jaargang 21, nr 2.

¹⁰ Reinders (2005), p. 4.

¹¹ Reinders (2005), p. 5.

¹² Persoonlijk ben ik van mening dat identiteit uitsluitend kan samenhangen met zoiets als een persoonlijkheid, karakter of een ziel. "Ziellose", niet-menselijke, verschijnselen kunnen dan wel een unieke verschijningsvorm hebben, maar in strikte zin geen eigen identiteit. Als ik in het vervolg dan ook spreek over de identiteit van een plaats, is dat een kwestie van toekenning en overdrachtelijk bedoeld. Van der Wouden spreekt in dit verband van 'reïficatie': het toekennen van een menselijke eigenschap aan een fysiek ding. Van der Wouden (2005), p. 12.

¹³ Van Dale, Groot Woordenboek der Nederlandse Taal, (1995) (12), p. 1227.

¹⁴ Reinders (2005), p. 5.

¹⁵ Simon (2004), p. 20.

¹⁶ Letterlijk: de beschermer of geleidegeest van een plek. Uit: Mallinckrodt, H.H. (1959) *Latijns Woordenboek*.

¹⁷ Holloway & Hubbard (2001), p. 73. Originele bron daar onbenoemd.

De andere benadering gaat meer uit van het individu, van de beschouwer, die een identiteit aan een plaats *toekent*. Deze benaderingswijze ziet identiteit als een sociale constructie. Identiteitstoekenning is daarin afhankelijk van de handelende persoon, van diens positie en van diens culturele omgeving. En aangezien die kenmerken van niemand dezelfde zijn, is plaatsidentiteit daarom pluriform en subjectief. In deze *constructivistische* benadering is identiteit niet meer iets vaststaands of onveranderlijks, maar is identiteit een dynamisch begrip. We kunnen daarom dan ook niet meer spreken van *de* identiteit van een plek maar hebben het over (plaats)identiteiten¹⁸.

De constructivistische benadering van het begrip plaatsidentiteit zal door mij in deze studie verder worden gevolgd.

2.4. Over plaatsperceptie en -waardering

De plaats waar mensen wonen laat hen doorgaans niet onverschillig. Niet alleen omdat, op heel basaal en fysiek niveau, die plek hen middelen tot bestaan, veiligheid en beschutting biedt, maar ook omdat zij daarmee, vanwege deze plaatsfunctionaliteiten, een *relatie* onderhouden.

Die relatie kent verscheidene dimensies. Allereerst een zintuigelijke: mensen nemen de wereld om hen heen waar met hun zintuigen¹⁹. Zij kijken ernaar en zij ruiken, horen en voelen wat er om hen heen gebeurt. Vooral het *gezichtsvermogen* is heel belangrijk voor de oriëntatie op de wereld en om de menselijke plaats daarin te leren kennen. Zie de Franse paleontoloog en evolutie-theoloog Pierre Teilhard de Chardin (1881-1955) niet: “*Zien. Daarin ligt, mag men zeggen, geheel het leven, zo niet als doel dan toch als essentie.*”²⁰. Een andere dimensie betreft de sociale kant van plaatsen. Plaatsen stellen mensen in staat om elkaar te ontmoeten en kontakten aan te gaan. Verder hebben plaatsen natuurlijk ook een, laat ik het noemen, levensvoorwaardelijke dimensie: het bieden van gelegenheid tot wonen, transport en verdienen van het dagelijks brood. Het is deze persoonlijke en subjectieve perceptie van de wereld, van deze verscheidenheid aan relationele plaatsdimensies, die mensen hun kennis van hun wereld doet construeren²¹ en waarderen.

Volgens Van der Vaart bestaat, sinds de opkomst van de behaviorale geografie²² in de jaren zeventig, binnen de aardrijkskunde toenemende belangstelling voor de beelden die mensen van plaatsen hebben en voor het proces van beeldvorming. Ook de invloed van mentale voorstellingen op ruimtelijk gedrag mag sindsdien op geografische belangstelling rekenen²³. In deze triade - waarneming, constructie en waardering van een plaats - ligt dan ook de kern van deze studie.

2.5. Onderzoeksvragen

Deze studie wil dus de band onderzoeken die Snekers met hun stad - in het bijzonder: de Sneker binnenstad - onderhouden en wil nagaan waaruit die relatie blijkt, hoe die wordt gewaardeerd en welke gevolgen mensen daaraan verbinden. In concreto liggen daartoe de volgende onderzoeksvragen voor:

1. of inwoners een *binding* met de binnenstad van Sneek ervaren en zo ja, van welke aard die is en waar die op is gestoeld,
2. of, en zo ja, welke *beelden* zij daarbij hebben en hoe die beelden tot stand zijn gekomen,
3. hoe die gevoelens en beelden de *alledaagse omgang* (gedrag, inrichting en communicatie) van inwoners met de stad beïnvloeden.

¹⁸ Simon (2004), p. 20.

¹⁹ Tuan (1974), p. 10

²⁰ Teilhard de Chardin (1969), p. 19.

²¹ Holloway & Hubbard (2001), p. 42.

²² De behaviorale geografie gaat er van uit dat de manier waarop wij naar plaatsen kijken, aan deze betekenis toekennen en ons ten opzichte van plaatsen oriënteren, vooral gebaseerd is op individuele perceptionele en cognitieve processen. Naar: Holloway & Hubbard (2001) p.13 en Huigen (college CG2, 2008)

²³ Van der Vaart (1998), p. 193.

3. Plaatsentheorie

‘What is common to all human societies is their need for a sense of place - a feeling of living in an environment which has boundaries and identity’
P. Marsh²⁴.

3.1. Inleiding

In dit hoofdstuk bespreek ik allereerst een algemeen theoretisch kader rond de begrippen *plaats* en *plaatsconstructie* en geef ik aan hoe in de geografische wereld daarnaar gekeken kan worden. Daar blijft het echter niet bij. Sneek staat bekend om zijn historische binnenstad en *erfgoed* speelt daarin een belangrijke rol, ook voor de beeldvorming door inwoners. Vandaar dat ik in het volgende hoofdstuk ook aandacht schenk aan cultuur-geografische opvattingen over erfgoed en wat de aanwezigheid van erfgoed voor stadsbewoners kan betekenen.

Overigens zij hier direct toegegeven dat de theoretische omzwervingen in dit en in het volgende hoofdstuk soms wat breder uitwaaiëren dan voor het houden van een relatief eenvoudig belevingsonderzoek nodig is. Laten we dit, naast indicatie van de voor een masterstudie gewenste inhoudelijke onderlegdheid, maar op mijn enthousiasme voor het onderwerp houden.

3.2. Oriëntatie op de wereld

Hoe ervaren mensen hun wereld? Naar mijn beleven ervaren zij hun wereld door middel van twee expliciet menselijke capaciteiten: het *taalvermogen* en het *vermogen tot mede-creatie*.

Zonder taal is er geen wereld waarin mensen op menswaardige wijze kunnen bestaan. Het is voor ons mensen onmogelijk om ons op de wereld te oriënteren, die te begrijpen en er zinvol in te functioneren zonder taal. De betekenis van een plek kan ook nooit ervaren worden onafhankelijk van taal. Ja, de betekenis daarvan ontstaat zelfs *door middel van taal*²⁵. Het is mensen, naar mijn idee, niet mogelijk de wereld te benaderen zonder voorgegeven ideeën in het hoofd die, willen zij hanteerbaar zijn, in taal gevat dienen te zijn.

Als het belang van taal zó wordt verwoord, zou gedacht kunnen worden dat mensen uitsluitend via de taal in dialoog kunnen treden met de wereld. Dat is echter niet correct. Taal is in mijn opvatting niet het enige ‘medium’ tussen het menselijk kenvermogen en dat wat mensen van de wereld ervaren. Anders zou taal wel een erg exclusieve gevangenis zijn. Naast de taal bestaat óók nog de *directe ervaring* als blik op de werkelijkheid. Taal en ervaring staan echter op gespannen voet met elkaar, betoogt hoogleraar intellectuele en theoretische geschiedenis Frank Ankersmit²⁶. Waar taal is, is geen ervaring en waar ervaring is, is geen taal, is zijn (boude) stelling²⁷. Desalniettemin sluit ik mij bij Ankersmit’s gedachte aan als ik naar het tweede ‘vermogen’ tot kennismaken van de wereld verwijs. Want is het niet zo dat de mens zijn wereld óók voor een deel ‘woordloos’ ervaart, in het bijzonder als het indrukken van esthetische en/of gevoelsmatige aard betreft²⁸? Ik baseer mij hier op het werk van de Duitse filosoof Hans-Georg Gadamer²⁹ die in zijn hermeneutische³⁰ methode een lans breekt voor

²⁴ P. Marsh (1998), geciteerd in Hay (1998), p. 26.

²⁵ Holloway & Hubbard (2001), p. 113.

²⁶ Ankersmit (2007), p. 67 e.v.

²⁷ Ankersmit (2007), p. 70. Ankersmit haalt hier Gadamer aan.

²⁸ Ankersmit verwijst in deze ondermeer naar de ervaring van het sublieme (p. 368), of van kleuren (p. 56 ev).

²⁹ Het pikante is dat Ankersmit zijn hoop om de wereld beter te leren kennen **niet** bouwt op Gadamer. Hij is het wel met hem eens in zijn analyse, maar Ankersmit volgt hem uiteindelijk niet in de door hem aangedragen oplossing omdat Gadamer in zijn ogen toch nog teveel de talige kaart blijft spelen. Misschien is het een blijk van hybris dat ik tussen deze geweldnaren toch voor een andere door Gadamer gewezen weg kies, namelijk dat wat ik het vermogen tot mede-creatie noem. Gadamer past dat vermogen toe op het ervaren van kunst, maar ik zie niet in waarom die ook niet op het ervaren van onze wereld van toepassing zou kunnen zijn.

³⁰ Zie voor een uitgebreidere omschrijving van hermeneutiek en de manier van het toekennen van betekenissen: Klukhuhn (2007), p. 398 ev.

het gezamenlijke, het dialectische van de ontmoeting tussen mens en werkelijkheid. De wereld verlangt altijd een *antwoord* van de mens, die daarin zijn ervaring verdiept en vervolmaakt³¹. Daardoor treedt de mens op als medeconstructeur of, liever, als ‘créateur’ van die werkelijkheid. De wereld staat niet los van de mens. Deze maakt daar een onlosmakelijk en zelfs constituerend deel van uit. Het is deze ‘verstehende’ en creatieve benadering van wat mensen waarnemen en ervaren, die ons onze wereld (en in dit hoofdstuk: plaatsen) doet interpreteren en die tot betekenisgeving voert^{32, 33}.

3.3. Hoe construeren geografen plaatsen?

Aangezien deze studie draait om de binding die inwoners met een bepaalde plek ervaren, sluit ik aan bij dat wat Holloway en Hubbard fundamenteel noemen voor de geografie, namelijk dat het daarin altijd gaat om de *relationele betrekkingen tussen mensen en plaatsen*. Sociale geografie zegt iets over mensen *en* plaatsen³⁴. Diezelfde plaatsgerichtheid tref ik ook aan in die oude, maar mij nog altijd aansprekende omschrijving van het object van ons vak: de geografie bestudeert de aarde als woonplaats van de mens³⁵.

Dit brengt ons tot de vraag, wat is een plaats? Die vraag is sneller gesteld dan beantwoord. In de theorie circuleren de hiernavolgende benaderingen van dat begrip, en wie dat wil zal er geen moeite mee hebben nog (veel) meer benaderingen te noteren. Eén opvatting is dat een plaats een *identificeerbaar stukje van het aardoppervlak* is. Een andere benadering ziet dat als té concreet en beschrijft een plaats als een *ruimte waar externe invloeden bij elkaar komen*. Hierbij kunnen we denken aan sociale, politieke of economische krachten. Weer andere benaderingen zien plekken gedefinieerd door *subjectieve gevoelens* van mensen, als een *context voor sociale en/of politieke relaties* of als een *plaats die zijn bestaan dankt aan mediabeelden*³⁶.

De politiek/geograaf Agnew ziet drie fundamentele kenmerken van plaatsen in hun rol als *betekenisvolle locatie*. Uiteraard dient zo’n plaats een bepaalde *locatie* op het aardoppervlak in te nemen. Ten tweede kenmerkt een dergelijke plaats zich door een concrete *materiële vorm*. En ten derde, zegt Agnew, bezit een ‘betekenisvolle plaats’ een ‘*sense of place*’, de subjectieve en emotionele gehechtheid die mensen met dergelijke plaatsen hebben³⁷.

In deze studie sluit ik aan bij de constructivistische visie op plekken. In die visie gaat het om de *betekenis die mensen aan een plek toekennen*. Het gaat daarbij om ‘the broad range of social relations which contribute to the construction of a ‘sense of place’, a sense which enables people to feel that they ‘belong’ to a place, or that a place ‘belongs’ to them”³⁸.

Aan de betekenisstoekenning aan plaatsen zoals hierboven beschreven, vallen de volgende zes aspecten te onderscheiden³⁹:

1. Plekken zijn sociale constructies

Er bestaat niet zoiets als één natuurlijk of objectief kenmerk van een plek. Die ene ‘genius loci’ zullen we niet (kunnen) ontmoeten. Plaatsen zijn *sociale constructies* en plaatsidentiteiten verwijzen naar de gevoelens, ervaringen en beelden die mensen bij een plek hebben. Omdat de actoren (betekenis-toekenners) de wereld op hun eigen manier ervaren; en deze daarin ook verschillende rollen vervullen, in wisselende machtsposities verkeren of een verscheidenheid van doelen nastreven, zal er ook nimmer sprake kunnen zijn van één, of dé identiteit van een plaats.

³¹ Gadamer, H-G. (1993), p. 12.

³² Klukhuhn, A. (2007), p. 397 - 399.

³³ Overigens doet Gadamer’s hermeneutische methode niet af aan de centrale positie van de taal, maar naast taal is er nóg een weg tot het ervaren van de werkelijkheid. Zie ook noot 26.

³⁴ Holloway & Hubbard (2001) p. 7.

³⁵ Naar: Broek, J.O.M. (1969), *Sociale geografie*. p.17

³⁶ Holloway & Hubbard (2001), p. 7.

³⁷ Geciteerd in: Cresswell (2004), p. 7.

³⁸ Volgens Keafsey, zoals geciteerd in Simon (2004), p. 21.

³⁹ Gebaseerd op Simon (2004) p. 21 t/m 24.

2. Huidige gebiedskenmerken zijn belangrijk

Een plaatsidentiteit mag dan een sociale toeschrijving zijn, deze toeschrijving geschiedt niet willekeurig en staat ook niet los van de kenmerken van een plek. Plaatskenmerken worden door actoren ervaren, geselecteerd *en* toegekend afhankelijk van hun doelen. Voor hen relevante kenmerken kunnen het landschap, bepaalde gebeurtenissen, tradities, gebruiken of symbolen zijn. Dergelijke kenmerken worden herkenningstekens (identity markers) genoemd.

3. Ook het verleden is van belang.

Identiteiten kunnen niet aan de onbekende toekomst worden opgehangen, maar uitsluitend aan het verleden (en aan het nu). Het verleden kan worden gezien als een grabbelton van (historische) feiten en verschijnselen, waaruit iedere actor naar eigen vermogen, inzicht of doel kan putten. Het verleden bepaalt wat 'gebruikelijk' is, of wat 'hoort' op een plaats. Nauw hiermee verwant is het begrip 'erfgoed' dat in het volgende hoofdstuk wordt behandeld.

4. Identiteiten veranderen in de loop der tijd.

Vanwege het sociaal-constructivistische karakter van plaatsen, verandert hun identiteit als de eigenschappen van actoren veranderen. Dus als, bijvoorbeeld, machtsposities schuiven, doelstellingen veranderen of er nieuwe actoren bij komen, heeft dat invloed op de identiteit van een plaats. Identiteiten worden daarmee in de loop der tijd zowel geconstrueerd als gedéconstrueerd.

5. Identiteiten zijn contextafhankelijk.

Aan het hierboven beschreven dynamische aspect is het gegeven verwant dat als de context van een plaats verandert, de plaatsidentiteit mééverandert. Die context kan zowel het bredere gebied zijn waar de betreffende plaats relaties mee onderhoudt (situation), als de maatschappelijke omgeving en de sociaal-culturele omstandigheden (waarden, normen, economische en ruimtelijke processen) waarbinnen een plaats functioneert.

6. Identiteiten worden betwist.

Zoals ik hiervoor aangaf is de betekenisgeving van een plaats afhankelijk van de visie en maatschappelijke positie van de actoren. Hun posities zijn echter gedurig aan verandering onderhevig. Ook hun relatie met plaatsen kan veranderen. Dit heeft tot gevolg dat betekenisgevingen niet alleen pluriform en dynamisch zijn, maar ook altijd (onderling) betwist zullen worden.

3.4. Representaties

De betekenis van plekken komt tot stand in communicatie⁴⁰, hetzij in de vorm van spraak, schrift of afbeeldingen alsmede, wat mij betreft, óók door niet-talige mede-creatie⁴¹. Ook de betekenis van een stad voor zijn inwoners en bezoekers komt in communicatie tot stand⁴². Die betekenis vindt zijn vorm in een beeld of een verhaal dat door actoren wordt gecommuniceerd en gerepresenteerd. Dat is natuurlijk geen 'objectief' verhaal: het schetst het beeld dat de betekenisverleners wénen te schetsen.

De gevoelens, gedachten en beelden die worden gecommuniceerd noemen wij sociale representaties. Ook deze *representaties* of 'beelden' zijn constructies waarbij tekens en symbolen worden gebruikt om met anderen te communiceren, en die worden ingezet om betekenis te geven aan iets of iemand⁴³. Wij gebruiken deze beelden om ons een eigen 'realiteit' te scheppen.

⁴⁰ Holloway & Hubbard (2001), p. 147.

⁴¹ En ik besef dus goed dat ik hier afwijk van de gangbare opvatting dat alles (uitsluitend) in taal gevangen, gedacht, verwoord en gecommuniceerd kan worden. Er komt een actor bij (ik-zelf) die medeverantwoordelijkheid draagt, ja, zelfs bestaansvoorwaardelijk is voor de wereld en haar (re)representaties. Zie paragraaf 3.2.

⁴² Simon (2004) p. 30.

⁴³ Simon (2004), p. 31

3.5. Relaties met plaatsen

Een studie die zich richt op de band tussen bewoners en hun woonplaats kan niet zonder een analyse van de relationele band tussen mensen en plaatsen, in het bijzonder met plaatsen waar zij zich thuis voelen. In de literatuur wordt wat dit begrip betreft vaak verwezen naar de niet-geograaf Heidegger die in het 'dasein' (d.i.: het menselijk bestaan⁴⁴) de essentie van het zijn zag⁴⁵. Uitsluitend in het menselijk bestaan kan het begrip van het zijn zich voltrekken⁴⁶, zo zegt hij. Nauw hieraan verwant, haast identiek ermee, is het (Engelse) begrip 'dwelling'. Het fenomeen 'wonen' zó opgevat dat het als menselijke activiteit de fysieke en affectieve relaties tussen aarde en mens tot realiteit brengt, daarmee uitdrukking gevend aan een doorleefde gehechtheid van de mens met zijn woning en woonplaats^{47, 48}. De door Oswald Spengler gemunte en later door de Duitse nationaalsocialisten overgenomen notie 'blut und boden' ligt hier, naar mijn mening, overigens niet zo héél erg ver vandaan. Waarschijnlijk mede daardoor, en door de opkomst van de 'spatial analysis' binnen de geografie, nam in de jaren '50 en '60 de aandacht voor de affectieve relatie mens-plaats af.

De belangstelling voor de gehechtheid van mensen met plaatsen werd echter nieuw leven ingeblazen door de Amerikaans geograaf Yi-Fu Tuan. Deze introduceerde het begrip 'topophilia', een neologisme dat hij definieerde als: '... all the human being's affective ties with the material environment'⁴⁹. Relph bouwt in zijn meer fenomenologische beschouwingwijze op de gedachten van Tuan voort als hij het belang beschrijft die plaatsen voor mensen kunnen hebben. Hij wijst daarbij op een viertal verschijnselen die met dat belang te maken hebben: het visuele karakter van een plaats (plaatsen zijn zichtbaar), het gemeenschapsgevoel dat een plaats kan oproepen, de tijd die nodig is om een gevoel van plaatsverbondenheid te creëren en de waarde van die plaatsverbondenheid voor de mensen zelf.⁵⁰

3.6. Waar komen gevoelens van plaatsverbondenheid vandaan?

Plaatsen hebben geen bepaalde betekenis uit zichzelf, maar krijgen die betekenis toegeschreven of toegekend, zo is de constructivistische opvatting. Het is de *individuele* toekenning die een plaats betekenis doet hebben. Voorwaarde om tot betekenisverlening over te gaan is, volgens Tuan, dat mensen die plaats goed moeten kennen en dat zij daar eerder *emotioneel* dan rationeel op reageren⁵¹. *Plaatsverbondenheid* (ook wel 'sense of place' of 'place attachment' genoemd) verwijst naar de gevoelens die bij mensen worden opgeroepen als een gevolg van de ervaringen en herinneringen die zij aan die plaats toeschrijven en van de symboliek die zij aan die plaats toekennen, zo omschrijven Knox & Marston het begrip⁵².

⁴⁴ Vogt (2005), p. 235.

⁴⁵ Cresswell (2004), p. 21.

⁴⁶ Vogt (2005), p. 235.

⁴⁷ Naar: Cresswell (2004), p. 21 - 22. Eigen vertaling en parafrasering (HK)

⁴⁸ Over het begrip 'dwelling' zoals door Heidegger gebruikt, beschreven door D. Seamon:

'...The crux of dwelling, Heidegger argues, is *sparing and preserving*--the kindly concern for land, things, creatures, and people as they are and as they can become. As human beings, we cannot fail to dwell, for dwelling, ultimately, is the essential existential core of human being-in-the-world from which there is no escape. Heidegger also argues that, in practical terms, dwelling involves the gathering of the *fourfold*--the coming together of earth, sky, people, and a sense of spiritual reverence, or "the gods," as he signifies higher realities. In this sense, dwelling is no mere extension of existential space or place; rather, "it becomes itself the fundamental human activity, in the light of which both place and space find their first clarification" (D. Seamon. *Concretizing Heidegger's notion of Dwelling*. Zie: http://www.tu-cottbus.de/BTU/Fak2/TheoArch/Wolke/eng/Subjects/982/Seamon/seamon_t.html)

⁴⁹ Tuan (1974), p. 93.

⁵⁰ Cresswell (2004), p. 22.

⁵¹ Tuan geciteerd in Holloway & Hubbard (2001), p. 74.

⁵² Knox (2007), p. 33.

Plaatsverbondenheid is een verschijnsel dat onder nogal wat verschillende namen in de literatuur is beschreven. In een inventarisatie geeft Giuliani de volgende aanduidingen: rootedness, sense of place, belongingness, insiderness, embeddedness, attachment, affiliation, appropriation, commitment, investment, dependence en identity⁵³. Zij ziet dit spectrum van benamingen als een indicatie voor de vaagheid van het begrip en voor het feit dat het fenomeen nog niet wetenschappelijk is uitgekristalliseerd. Dat neemt niet weg dat zij op zoek is gegaan naar de basis van dit menselijk fenomeen. Die ziet zij in de neuropsychologische processen die menselijk gedrag afstemmen op gepercipieerde omgevingsinformatie⁵⁴. Dat gedrag ontwikkelt zich vanaf het eerste levensjaar.

Giuliani wijst erop dat een gevoel van verbondenheid niet noodzakelijkerwijs een gevoel van affectie veronderstelt. Verbondenheid heeft wat haar betreft vooral te maken met gevoelens van welbevinden en veiligheid die het gevolg (kunnen) zijn van de nabijheid van iemand anders⁵⁵. Dat gevoel van verbondenheid is afhankelijk van de *duur* van de relatie, van de *uniekheid* van het object (persoon) waarmee men zich verbonden voelt en van de *intensiteit* waarmee men er naar streeft om daar verbonden mee te blijven⁵⁶. Ook de mate waarin verbondenheid *gevoelens van veiligheid en welbevinden* oproept is van belang⁵⁷.

De vraag is natuurlijk of de grondslag van gevoelens van verbondenheid met *personen*, zomaar omgezet kan worden naar gevoelens van verbondenheid met *plaatsen*. Die vraag acht Giuliani nog niet definitief beantwoord. Wel wijst zij erop dat de neuropsychologische basis van het gevoel van verbondenheid met *mensen* in principe biologisch c.q. evolutionair van aard is, en de verbondenheid met *plaatsen* sociaal-cultureel⁵⁸.

Mijn eigen idee hierover is dat die overeenkomst van gehechtheid aan plaats en mens inderdaad wel eens groot zou kunnen zijn. De scheiding tussen lichaam (verbondenheid met plaatsen) en geest (verbondenheid met mensen) is natuurlijk ook maar kunstmatig en vooral een uitvloeisel van het Cartesiaanse denken⁵⁹. Volgens Kauffmann⁶⁰ verwijst neurobiologisch onderzoek dergelijke dualistische mensopvattingen zo langzamerhand naar het verleden. Denken en doen zijn voor hem één en komen uit dezelfde biochemische processen voort⁶¹.

Ook Hidalgo brengt beide gronden onder één noemer als zij plaatsverbondenheid definieert als: ‘de positief gevoelsmatige band die tussen een individu en een specifieke plaats bestaat en die zich vooral kenmerkt door de neiging om in de buurt van die plaats te willen blijven’⁶². Het gaat in haar visie echter niet zozeer om de (fysieke) plaats, maar om de *sociale omgeving* die op een bepaalde plaats existeert die deze voor ons aantrekkelijk doet zijn. Zij verwijst voor de onderbouwing van dat idee naar Low die plaatsen ziet als ‘bergplaatsen’ (repositories) en contexten voor interpersoonlijke, maatschappelijke en culturele relaties⁶³.

3.7. Plaatsverbondenheid naar soort en maat

Hoe het ook zij, onderzoeksresultaten indiceren dat plaatsverbondenheid naar object en niveau nogal kan verschillen. Hieronder beschrijf ik, héél kort, enkele uiteenlopende *aspecten* van het begrip.

⁵³ Giuliani (2003), p. 138.

⁵⁴ Giuliani (2003), p. 141.

⁵⁵ Giuliani (2003), p. 143.

⁵⁶ Ik loop hier wat vooruit op de resultaten van mijn onderzoek, maar daaruit blijkt dat de mate van verbondenheid zeker niet gelijk op hoeft te gaan met de tijd waar men ergens woont.

⁵⁷ Giuliani (2003), p. 155 t/m 159.

⁵⁸ Giuliani (2003), p. 160.

⁵⁹ Klukhuhn (2007), p. 170 ev.

⁶⁰ Kauffmann. S. (1996), *Eieren, straalmotoren en paddestoelen; zelforganisatie als verborgen sleutel tot evolutie*. p. 9. Geciteerd in Klukhuhn (2007) p. 175.

⁶¹ idem Klukhuhn (2007), p. 175.

⁶² Hidalgo (2001), p. 274.

⁶³ Hidalgo (2001), p. 274. Verwijzing naar: Low and Altman (1992) *Place Attachment: A conceptual Inquiry*. New York: Plenum.

Allemaal aspecten overigens die, al dan niet op de achtergrond, meespelen in mijn onderzoek naar de beleving van Sneek.

Plaatsgevoel is het sterkst ontwikkeld in relatie tot eigen huis en woonplaats, en het minst met de woonwijk waar mensen in wonen⁶⁴. Gehechtheid heeft dus kennelijk het vermogen om een ruimtelijk schaalniveau⁶⁵ ‘over te slaan’ of loopt daar in ieder geval niet parallel mee.

Hidalgo beweert dat *sociale* verbondenheid doorgaans groter is dan de verbondenheid met een fysieke plaats en dat vrouwen een sterker gevoel van plaatsverbondenheid bezitten dan mannen⁶⁶. Ook stelt zij dat sociale klasse géén invloed heeft op (de intensiteit of aard van) het gevoel van plaatsverbondenheid⁶⁷.

Tuan noemt nóg een interessant aspect van plaatsverbondenheid: de gevoelens die mensen koesteren voor het verleden van een bepaalde plaats. Hij verwijst daarbij naar het verschijnsel ‘patriottisme’ en naar de gevoelens die mensen hebben over hun band met de streek waarin zij wonen en waar zij (als onderdeel van een etnische groep) vanouds een relatie mee onderhouden. In dat verband memoreert hij, ondermeer, de functie(s) die monumenten, historische verhalen en mythen hebben voor de identiteit van mensen⁶⁸. Bij inwoners kunnen deze fenomenen volgens Tuan gevoelens van trots en kracht oproepen. In paragraaf 4.4 kom ik hier op terug.

En dan nog een onderverdeling naar *aard* en *intensiteit* van plaatsverbondenheid. Hay onderscheidt hierin ‘rootedness’ (een gevoel van geworteld zijn) en ‘bondedness’ (verbondenheid)⁶⁹. Het gevoel van geworteld zijn komt vooral voort vanuit de verbondenheid die men vanouds voelt met de plaats of de regio waar men woont. Deze verklaring komt overeen met de opvatting van Tuan. Geworteld zijn heeft volgens Hay een sterke relatie met het begrip ‘dwelling’⁷⁰ (zie 3.5). Daarmee heeft *geworteldheid* mijns inziens dus vooral een fysieke connotatie, terwijl het gevoel van *verbondenheid* vooral te maken heeft met de sociaal-culturele omgeving. Die sociaal culturele omgeving kenmerkt zich voor mensen vooral door een gevoel van ‘insidedness’ en het bestaan van relaties met familie en vrienden⁷¹.

3.8. Persoon en plaats

Buiten het verschijnsel dat mensen zich met een plaats verbonden voelen, bestaat ook het fenomeen dat bekend staat onder de naam *plaatsidentiteit* (place identity): het proces waarbij mensen van zichzelf zeggen *dat zij bij een bepaalde plaats behoren*⁷². Deze term kan snel verwarring oproepen. Het begrip zegt niet iets over de identiteit van de plaats, maar hoe die plaats doorwerkt in de identiteit van een individu. Hiermee is plaatsidentiteit *een onderdeel van de persoonlijke identiteit van mensen*. Deze identiteit hangt samen met de kenmerken van een gebied en met de aard van de (menselijke) interacties die daar plaatsvinden. Reinders wijst erop dat plaatsidentiteit refereert naar de symbolische aspecten en betekenissen waarmee mensen zich met een specifieke plek of locatie *identificeren*, terwijl plaatsverbondenheid betrekking heeft op de emotionele of affectieve betekenissen die mensen aan een specifieke ruimte *verlenen*⁷³.

Plaatsverbondenheid en plaatsidentiteit zijn twee nauw verwante begrippen die ook een zekere overlap vertonen. Ze komen ook vaak gezamenlijk voor, in het bijzonder bij mensen die al lange tijd op een

⁶⁴ Hernandez (2007), p. 318; verklaart dat door het feit dat woonwijken doorgaans geen sterke symboolfunctie hebben, terwijl dat wel geldt voor eigen huis en stad/woonplaats.

⁶⁵ Die uiteraard ook eerder een indelings- of ordeningscriterium zijn dan dat zij daadwerkelijk bestaan.

⁶⁶ Hidalgo (2001), p. 279 - 280.

⁶⁷ Hidalgo (2001), p. 280

⁶⁸ Tuan (1974), p. 99-101.

⁶⁹ Hay (1998), p. 6.

⁷⁰ Hay (1998), p. 25.

⁷¹ idem.

⁷² Hernandez (2007), p. 310. Place identity: ‘.. [is the] process by which, through interaction with places, people describe themselves in terms of belonging to a specific place ‘ (Stedman).

⁷³ Reinders (2005), p. 6.

bepaalde plaats wonen. Bij mensen die ergens nieuw komen wonen gaat de ontwikkeling van het gevoel van plaatsverbondenheid *vooraf* aan het ontstaan van het verschijnsel plaatsidentiteit⁷⁴. Autochtonen blijven in de loop der tijd zowel op het gebied van verbondenheid als van identiteit hoger scoren dan nieuwkomers, zegt Hernandez. De mate waarin beide verschijnselen zich ontwikkelen is vooral afhankelijk van de lengte van het verblijf van de betreffende persoon, maar die correlatie is zeker niet 100%⁷⁵. Er zijn kennelijk ook andere, nog niet geïdentificeerde factoren die daar invloed op uitoefenen. Hernandez wijst er op dat de opbouw van de persoonlijke gevoelens van verbondenheid en identiteit niet afhankelijk is van de sociaaldemografische of culturele achtergrond van respondenten⁷⁶.

3.9. Samenvatting

In dit hoofdstuk heb ik beschreven hoe mensen zich via taal en het vermogen tot mede-creatie een beeld van hun wereld vormen. Plaatsen zijn dé manifestaties bij uitstek waar die relaties met de wereld tot uitdrukking komen. Het zijn sociale constructies waar personen hun eigen betekenis aan toekennen. Die betekenisgeving is pluriform, dynamisch, afhankelijk van het verleden en contextafhankelijk. In communicatie met anderen komt de betekenis van plekken tot stand. Relaties met plaatsen zijn vaak fundamenteel voor het menselijk bestaan. De menselijke verbondenheid met plaatsen is mogelijk neurobiologisch van oorsprong. Het begrip schaal is bij plaatsverbondenheid van belang: bij ieder schaalniveau (huis, wijk, stad, land) kan een eigen mate en gevoel voor plaatsverbondenheid horen. Plaatsidentiteit wil zeggen dat mensen van zichzelf zeggen dat zij bij een bepaalde plaats horen.



Foto 1. Stadhuis van Sneek

⁷⁴ Hernandez (2007), p. 311.

⁷⁵ Hernandez (2007), p. 318.

⁷⁶ Hernandez (2007), p. 318.

4. Historische stadsbeelden

“Pope St. Gregory, seeing how the faithful flocked to Rome for the salvation of their souls, but that they were so astounded at the magnificence of the ancient buildings that they spent much time in admiring them and neglected the sacred objects of their visit, the Pope sent orders to destroy all or the majority of the antiques which had survived from ancient times”

Pero Tafur (1435)⁷⁷

4.1. Inleiding

Genoeg zover over beelden en plaatsen; er wacht een concreter onderwerp. Hoewel, ook hier betreft het objecten die weliswaar van hout en steen zijn, maar die hun waarde en functie vooral ontleen aan de betekenis die hen wordt *toegekend*. Dat die betekenis en waardering per beschouwer kan verschillen, illustreert het citaat van Pero Tafur hierboven.

Sneek bezit, zoals dat heet, een historische binnenstad. Het is een binnenstad waarvan het beeld voor een belangrijk deel wordt bepaald door historische panden. Als geheel maakt het centrum een tamelijk gave indruk. Steeds meer inwoners van Sneek onderkennen de waarde daarvan. Men is ook in toenemende mate bereid (veel) geld te investeren in onderhoud en restauratie van panden. Architectonische missers van voorheen worden tegenwoordig, onder veel bijval en waardering van de inwoners⁷⁸, stijlgetrouw hersteld (zie foto's 15 en 16). Daarmee kan gezegd worden dat de Sneker binnenstad een belangrijke erfgoedverzameling is die, zo leren mij de onderzoeksresultaten, ook als zodanig wordt erkend en beleefd door de inwoners.

4.2. Wat is erfgoed?

Graham omschrijft erfgoed, mijns inziens in *materiële zin*⁷⁹, als: ‘almost any sort of intergenerational exchange or relationship, welcome or not, between societies as well as individuals’⁸⁰. In, wat ik beschouw als een definiëring naar *functionele zin*, wordt erfgoed door hem omschreven als: ‘.. the contemporary use of the past’⁸¹. Beide omschrijvingen zijn op de Sneker binnenstad van toepassing: er bevinden zich daar veel materiële objecten die vanuit het verleden zijn overgeleverd (bv. de historische stadsplattegrond, de vele oude panden en de monumenten). De historische binnenstad vervult daarnaast een geheel eigen sociale functie binnen de Sneker samenleving. Het is dan ook een omgeving die rijk is aan ‘tekens’.

4.3. Historische steden

Willem van Toorn zegt het in zijn boek ‘Leesbaar Landschap’ zo: “*Als er iets bestaat dat, om een modieuze term te gebruiken, een systeem van tekens is, dan is het wel een landschap. Ik heb lang in de polder gewoond, en ik denk dat ik een deel van de tekens in dat landschap wel begrijp. Zo weet ik, uit*

⁷⁷ Pero Tafur, *A tour of Europe* 1435. Geciteerd in Links (1980), p. 47.

⁷⁸ Veel architecten schijnen daar overigens anders over te oordelen! Die vinden retro-bouw onecht en niet voldoen aan de eisen van waarheid en karakter welke aan adequaat en architectonisch verantwoorde gebouwen gesteld dienen te worden. In hoofdstuk zeven zijn enige illustraties opgenomen die laten zien waar die opvatting toe kan leiden.

⁷⁹ Mijn gebruik van de terminologie is dus enigszins anders dan in de colleges Heritage Identities gebruikelijk is. Bij die benadering mis ik het *praktische* gegeven dat erfgoed (misschien wel: vooral) iets materieels is.

⁸⁰ Graham (2004), p. 1.

⁸¹ Graham (2004), p. 2. Oftewel : ‘het hedendaags gebruik van het verleden’.

*de verte gezien, wat een wonderlijk carré van dicht op elkaar geplante bomen, meestal populieren, betekent: daar ligt een boomgaard, de vruchtbomen beschermd door windsingels*⁸² Het is mogelijk om eenzelfde manier van kijken naar, beter gezegd, van *lezen* van het landschap toe te passen op steden. Een (stads) landschap kan in de culturele geografie worden beschouwd als een te lezen *tekst*⁸³. Het is een tekst die gelijk een autobiografie uitdrukking geeft aan wat in het verleden op die plek is gebeurd en gedacht. Het is ook een materiële manifestatie die menselijke waarden en normen, smaken, aspiraties en angsten in een tastbare, zichtbare vorm reflecteert. Die deze cultuuruitingen in hout en steen hebben vertaald, om zo te zeggen.

Meinig⁸⁴ is van mening dat het landschap gezien kan worden als een te ontcijferen *code*. De gedachtegang van Meinig en Van Toorn volgend, is het mogelijk de binnenstad te zien als een symbolische entiteit⁸⁵. Een entiteit die kan worden gelezen en geduid vanuit de constructivistische noties zoals die in de paragrafen hiervoor zijn beschreven. Pluriformiteit, voorlopigheid en individuele betekenistoekenning staan daarin centraal.

Tegelijk echter veronderstelt het beschouwen van een (stads)landschap als ‘tekst’ een ingewikkeld discours waarin, naar het door de beschouwer toegekende meervoudige karakter van de stad, een veelheid aan economische, politieke, sociale en culturele betekenissen zijn gecodeerd en opgenomen.

Deze stedelijke meervoudigheid - mag ik die ook de ‘stedelijke onbestemdheid’ noemen? - heeft, ten minste, twee consequenties. Ten eerste kan men de stad zien als een complex geheel van beelden dat een meervoudige duiding en interpretatie veronderstelt en behoeft. Graham spreekt in dit verband van ‘polyvocaliteit’⁸⁶. Ook een historische binnenstad is vanwege dat pluriforme karakter een grabbelton waarin naar believen - en, in het bijzonder: naar behoeven - kan worden gegravid.

Ten tweede relateert deze meervoudigheid de vraag wat we onder *authenticiteit* moeten verstaan, een begrip waar bij historische binnensteden nogal eens mee wordt geschermd om ontwikkelingen te bevorderen dan wel te verhinderen. Authenticiteit is in deze opvatting niets anders dan een *contemporaine sociale constructie*. In ieder geval een begrip dat meer geassocieerd moet worden met economische en/of politieke macht⁸⁷, dan met heldere en breed gedeelde architecturale normen en opvattingen over wat qua stadsbeeld in een bepaalde periode hoort dan wel niet hoort. Een verbod op neonreclame in een historische binnenstad is een kwestie van macht of politieke kinnesinde, niet zozeer van goede smaak.

4.4. Erfgoed en stadsidentiteit(en)

Erfgoed heeft veel van doen met de constructie en legitimatie van collectieve opvattingen over identiteit⁸⁸, en daarmee dus ook over de collectieve identiteit van steden. De aanwezigheid van rijke gebouwen, ruime parken, spectaculaire bouwwerken en monumenten draagt bij aan de door de bewoners toegekende identiteit van de stad. Dichte Amsterdam in het midden van de 17^e eeuw immers al niet over zichzelf:

*Roemt Ephesus op haer kerk,
Tyrhus op haer markt en haven,
Babel op haer metzelwerk,
Memphis op haer spitze graven,
Rome op haer heerschappij:
Al de werelt roemt op mij*⁸⁹.

⁸² Toorn (1998), p. 111.

⁸³ Winchester (2003), p. 23.

⁸⁴ Aangehaald in Winchester (2003), p. 24.

⁸⁵ Graham (2004), p. 31

⁸⁶ Graham (2004), p. 33.

⁸⁷ Zie noot 80.

⁸⁸ Graham (2004), p. 40.

⁸⁹ Schama (1998), p. 303.

Of, nauwelijks minder grootsprakig, in een tekst uit ongeveer diezelfde tijd:

*Zoo is Amsterdam nu hedendaags, door de handt Gods, op den top der welvarentheyt geklommen, en wat wonder dat de Volkeren van overal hier na toe zakken. Ja, de hele Werelt verwondert zig over Amsterdams welvaart en om zulks te bezichtigen komen van Oost en West, van 't Noordt en Zuyden, allerhande slag van menschen na deze stat om zijn zeldzaamheden te bezien...*⁹⁰

Het mag duidelijk zijn: die zeventiende-eeuwse Amsterdammers zagen zichzelf wel staan. Die eigendunk vertaalde zich in hun gebouwde omgeving; gelijk dat wát zij bouwden, ook hén weer in hun zelfbeeld sterkte.

De aanwezigheid van erfgoed kan via drie redeneringen doorwerken in de identiteits- en betekenisgeving aan steden. Die redeneringen zijn:

1. dat de aanwezigheid van erfgoed een aanduiding is dat de stad een zekere ouderdom bezit, waardoor de inwoners tot het oordeel kunnen komen dat hun stad een bepaalde *status en waardigheid* heeft verworven,
2. dat stedelijk erfgoed de mogelijkheid in zich draagt het gevoel op te roepen dat er een doorlopende lijn bestaat vanuit verleden naar het heden, daarmee grond gevend aan het besef van stedelijke *continuïteit en duurzaamheid*,
3. dat vanuit dit tijdsperspectief de mening kan postvatten dat de stad een bepaalde *missie in de wereld* te vervullen heeft.

Status, waarde, continuïteit, missie en duurzaamheid zijn allemaal (positieve) connotaties rond erfgoed. Zij verschaffen een stad een eigen karakter en identiteit. Ook vermogen zij de bewoners te sterken in hun waardering voor, en betekenisgeving aan hun stad.

Tuan beschrijft hoe steden ook zèlf een monument kunnen zijn. Hij verwijst ondermeer naar steden als Persepolis, Bagdad en Peking. Hij leest hun monument-zijn af in hun fysieke lay-out, hun geometrie en de daarin aangebrachte hiërarchie. Het zijn voor Tuan architecturale middelen om het ideaal van kosmos en gemeenschap tot uitdrukking te brengen⁹¹.

Dit mogen voor de Nederlandse situatie in het algemeen, en voor Sneek in het bijzonder, wellicht wat hoog gegrepen gedachten zijn, het feit blijft dat de inwoners van steden aan de fysieke verschijningsvorm van hun stad *trots en status* kunnen ontleen⁹², vergelijkbaar met het gevoel van stedelijke continuïteit en historische bestemming.

4.5. Samenvatting

Erfgoed heeft een belangrijke invloed op aard en mate van onze verbondenheid met een plaats. Onder erfgoed versta ik al datgene wat van generatie naar generatie is overgeleverd (in materiële zin) of, in functionele zin: het hedendaags gebruik van het verleden. (Stads)landschappen kunnen beschouwd worden als een tekst die op materiële wijze uitdrukking geeft aan historische cultuuruitingen. Die tekst is echter vaak voor meervoudige duiding vatbaar. Het is niet zo eenvoudig te zeggen hoe het in het verleden ‘werkelijk was’. Stadslandschappen vormen ook vaak de basis voor stadsidentiteiten. Dat wil zeggen: de manier waarop de inwoners de stad ervaren en waarderen.

⁹⁰ Schama (1998), p. 304.

⁹¹ Tuan (1974), p. 197.

⁹² Of juist een minderwaardigheidscomplex, zie steden als Enschede, Tilburg of Drachten.

5. Hoe beleven we een stad?

5.1. Inleiding

Veel mensen wonen in urbaan gebied. Zij bezoeken daar winkels en gaan in steden uit. Vaak ook hebben zij een mening over de door hen bezochte steden. Die worden mooi, ongezellig of interessant gevonden; prettig om te winkelen, aangenaam om in rond te wandelen of juist een crime om te parkeren. Mensen *beleven* steden en vinden er veelal wat van.

In dit hoofdstuk ga ik te rade bij de nestor van het stadsbelevingsonderzoek, de Amerikaanse stedenbouwkundige Kevin Lynch. Ik ga na op welke manier hij onderzoekt hoe mensen zich beelden construeren van een stad. En ik ga na welke begrippen hij heeft ontwikkeld om die gevoelens en gedachten te beschrijven en te analyseren. Ook kijk ik naar een vergelijkbaar belevingsonderzoek dat Steffen in Antwerpen heeft uitgevoerd. Van zowel de methode van Lynch als van Steffen zijn door mij een aantal vragen en instrumenten overgenomen die ik heb gebruikt bij mijn onderzoek in Sneek.

Mijn doel was overigens niet om in Sneek de onderzoekingen van Lynch en Steffen te herhalen of over te doen. Het ging mij in eerste instantie zelfs niet om een stadsbelevingsonderzoek van Sneek als zodanig. Doel van mijn (beperkte) stadsbelevingsonderzoek à la Lynch en Steffen was echter om hun methodiek te gebruiken als aangrijpingspunt voor gesprekken met inwoners van Sneek hoe zij die stad ervaren en welke gevoelens zij daaraan ontleen.

5.2. Belevingsonderzoek: terminologie

Het boek van Kevin Lynch, 'The image of the city' (1960), gaat over het beeld van steden. Het beschrijft hoe steden 'overkomen' op hun inwoners en bezoekers. Ook beschrijft het boek waar de indrukken die de bewoners opdoen, en de beelden die zij zich vervolgens construeren, van afhankelijk zijn. Lynch hield interviews met stadsbezoekers en inwoners, liet hen kaarten tekenen en ging met hen in gesprek over hun ervaringen. Op grond daarvan ontwikkelde hij een begrippenapparaat dat bruikbaar is om het beeld van steden te beschrijven en te analyseren.

Enkele door Lynch gemunte begrippen zijn:

Leesbaarheid (ook wel 'voorstelbaarheid', 'imageability'), daaronder verstaat hij de kwaliteit van een object waardoor het een herkenbaar beeld bij de beschouwer oproept⁹³. Deze kwaliteit is een functie van vorm, kleur en plaatsing van object, gebouw of stadsdeel. Deze leesbaarheid werkt door in het gemak waarmee mensen het patroon van een stad kunnen herkennen en begrijpen. De grachtengordel van Amsterdam is een voorbeeld van goede leesbaarheid, de chaotische lay-out en inrichting van jaren '70 woonerven een voorbeeld van slechte leesbaarheid.

Waarneembaarheid ('apparency'): dat is voor Lynch de mate waarin een object (idem: gebouw of stadsdeel) zich niet alleen laat zien, maar zich ook via andere (zintuiglijke) wijzen scherp en intens aan de beschouwer presenteert. Door een heldere en harmonieuze waarneembaarheid (re)presenteert het object zijn betekenis⁹⁴. Denk bijvoorbeeld aan Venetië, een stad die zich niet allen ruimtelijk aan de beschouwer voordoet maar zich ook leert kennen door (water) geuren, de kleur van het licht en de geluiden van gondoliers⁹⁵.

Het construeren van 'leesbaarheid' en 'waarneembaarheid', alsmede het zich oriënteren in de gebouwde omgeving, vraagt om een actieve rol van de gebruiker. Een stedelijke omgeving suggereert immers heel veel vormen en relaties. De gebruiker/bezoeker selecteert, organiseert en bedenkt wat hij/zij ziet en hoe hij/zij dat vervolgens ervaart. Verschillende gebruikers kunnen dus verschillende -

⁹³ Lynch (1960), p. 9.

⁹⁴ Lynch (1960), p. 10.

⁹⁵ Zie ook Heeling (2002), p. 136.

want: persoonlijke - beelden van eenzelfde stad hebben. Waar de ene inwoner of bezoeker een bepaalde stad als open, uitnodigend en veilig ziet, kan een andere die als afwerend, gesloten of bedreigend ervaren.

Tuan wijst er op dat het vermogen om op zo'n activistische en constructieve manier met omgevingprikkels om te gaan niet door iedereen gedeeld wordt - het is vooral een eigenschap van actieve mensen, die op een bezige manier met de ruimte omgaan. Volgens hem zijn werk, inkomen en maatschappelijke status hiervoor bepalend⁹⁶.

Een ander begrip dat een belangrijke rol speelt in het stadsbelevingsonderzoek is het *omgevingsbeeld* dat mensen zich construeren (ook wel 'mentaal beeld of voorstelling', 'mental image or map' genoemd). Lynch verstaat er het gegeneraliseerde beeld onder dat een individu zich van de buitenwereld heeft geschapen⁹⁷. Dit beeld is het product van zowel de momentane ervaring als van ervaringen die in het verleden zijn opgedaan. Een omgevingsbeeld wordt gebruikt om omgevingsinformatie te interpreteren en daar (vervolgens) naar te handelen. Dat beeld dient niet alleen als 'inwendige kaart' om de weg te vinden, maar is van veel groter belang. Het beeld fungeert namelijk ook als breed referentiekader en structureert activiteiten, kennis en meningen over iemands omgeving. Een adequaat beeld van de omgeving verschaft iemand zekerheid en veiligheid, dit in tegenstelling tot de gevoelens van angst die iemand kunnen beheersen die zich in een bepaalde omgeving verloren voelt. Een goed leesbare omgeving verschaft niet alleen zekerheid, maar versterkt en verdiept menselijke ervaringen, zo stelt Lynch⁹⁸.



Foto 2. Hoogend met Fluithuis (1650)

⁹⁶ Tuan (1974), p. 204.

⁹⁷ Lynch (1960), p. 4 ev.

⁹⁸ Lynch (1960), p. 5.

6. Op zoek naar beelden van Sneek

6.1. Een onderzoek met een eigen karakter

Lynch is dan wel de eerste die een stadsbelevingsonderzoek heeft gehouden en vervolgens daarvoor een breed toepasbare methodiek heeft ontwikkeld, hij is zeer zeker niet de enige gebleven. Zijn onderzoek is vele malen overgedaan en geïmiteerd, zo laten Holloway en Hubbard weten⁹⁹. Een van die navolgers is Steffen geweest. Hij heeft een stadsbelevingsonderzoek in Antwerpen gehouden¹⁰⁰. Zijn systematiek is in grote lijnen dezelfde geweest als die van Lynch: respondenten zijn gevraagd een plattegrond van een stad te tekenen en vervolgens om een vragenformulier in te vullen.

Mijn werkwijze is niet anders geweest, zij het dat ik de te tekenen kaart en de te geven antwoorden vooral heb gebruikt als aanknopingspunt om een gesprek te beginnen. In dat gesprek kon ik, gemakkelijker dan met een vragenlijst sec mogelijk is, vooral zoeken naar de achtergronden van gevoelens en beweegredenen van de respondenten. Bovendien maakte het kleine aantal te bevragen personen het mij mogelijk om met hen langs objecten of plekken te wandelen die bij hen bijzondere gevoelens oproepen.

6.2. Selectie van respondenten

Ik heb niet gekozen voor een grootschalig, kwantitatief onderzoek met een grote hoeveelheid schriftelijk te enquêteren respondenten, maar voor een beperkt aantal respondenten die dieper op hun antwoorden en overwegingen kon worden doorgevraagd.

Bij het selecteren en aanzoeken van de respondenten zijn een aantal criteria gehanteerd.

De belangrijkste zijn *geboorteplaats* en *woonduur* (woongeschiedenis) in Sneek. Zo werden respondenten geselecteerd die in Sneek zijn geboren en daar ook altijd hebben gewoond, en respondenten die daar niet zijn geboren. Sommigen van elders gekomen waren op het moment van het onderzoek ook nog maar een korte tijd in Sneek woonachtig.

Het tweede criterium betrof het *opleidingsniveau*. Bij voorkeur moesten zowel laag-, midden-, en hoogopgeleide respondenten in de onderzoeksgroep vertegenwoordigd zijn.

Het derde en vierde criterium betrof het streven naar een *evenwichtige sekseverdeling* en een spreiding van *leeftijden*.

De reden om voor deze selectiecriteria te kiezen was dat ik verwachtte dat sociaal economische criteria het meest onderscheidend zouden zijn voor de aard van de belevingsassociaties. Het kiezen voor de duur van de woongeschiedenis was ingegeven door de wens om na te gaan op welke manier (woon)tijd doorwerkt in de associaties. Beide selectiecriteria hebben overigens ook duidelijke verbanden met de theoretische verkenningen uit de hoofdstukken drie en vier.

⁹⁹ Holloway & Hubbard (2001), p. 49.

¹⁰⁰ Steffen (1978).

Respondent	Man / vrouw	lftd.	Geboorte-plaats	Woontduur in Sneek	Opleiding	Beroep
1.	man	15	Zevenaar	5	Havo	scholier
2.	man	41	Bussum	2	Univ.	Salesmanager
3.	vrouw	49	Lollum	3	HBO	Huisvr, docent
4.	vrouw	53	Sneek	53 *	MBO	Huisvr, dienstverl.
5.	vrouw	55	Sneek	55 *	LHNO	Huisvr, winkelbed.
6.	man	62	Sneek	62 *	LTS	Horeca
7.	man	62	Sneek	62 *	HBO	Tech. med.
8.	vrouw	63	Sneek	63 *	MBO	Huisvr, onderw.
9.	vrouw	67	Sneek	40	Univ.	Huisvr, dokt. ass.
10.	man	72	Andijk	41	HBO	Docent
11.	vrouw	78	Sneek	78 *	LHNO	Huisvr, winkelbed.

* = In Sneek geboren en daar altijd woonachtig geweest.

Tabel 1. De respondenten

6.3. Relatie vragenlijst en theorie, vijf thema's

Tussen de onderzoeksvragen waarmee ik op weg ben gegaan, de in de voorgaande hoofdstukken behandelde theorie en de daarbinnen uitgediepte concepten bestaat een nauw verband. Voor de vragen die aan de respondenten zijn voorgelegd is dat uiteraard niet anders. Ook die zijn geformuleerd in samenhang met mijn theoretische verkenningen. Vandaar dat ik hieronder de belangrijkste begrippen, inclusief paragraafverwijzing naar het theorieel, geef die ten grondslag hebben gelegen aan de vragen. Deze begrippen zijn gegroepeerd rond een vijftal thema's. Die thema's zijn structurerend geweest voor de verslaglegging van het onderzoek en voor de interpretatie van de onderzoeksresultaten. In het hoofdstuk waarin de resultaten worden besproken zijn bij ieder thema de bijbehorende gespreksvragen opgenomen.

Thema A: Mental map

Mental map (§ 5.2)

Beeld/ervaring van binnenstad als geheel/afzonderlijke objecten (§ 4.3)

Thema B: Verbondenheid met Sneek

Plaatsverbondenheid naar soort en maat (§ 3.7)

Trots op / verbondenheid met de stad (§ 4.4)

Gemeenschapsgevoel (§ 3.8)

Identiteit van de stad / verbondenheid met historie (§ 4.4)

Thema C: Stad en persoon

Persoonlijke plaatsidentiteit (§ 3.8)

Thema D: Betekenis en waardering van plekken

Relatie mens en plek (§ 3.3, § 3.5)

Betekenis van een plek voor de mens (§ 3.3)

Thema E: Anderen vertellen over Sneek

Representatie (§ 3.4)

De bij de interviews gehanteerde *gespreksleidraad* is opgenomen als bijlage A.

Overigens komt (lang) niet alle theorie direct in de vragen terug. Dat hoefde ook niet. De theorie fungeerde namelijk ook als achtergrond voor de gesprekken die ik met de respondenten heb gevoerd.

6.4. Gesprekken en verslaglegging

Met vrijwel alle respondenten is in een één-op-één situatie gesproken. Met twee respondenten betrof het een gezamenlijk onderhoud. De gesprekken werden op een centraal punt in de stad gevoerd en duurden doorgaans rond de vijf kwartier. Van ieder gesprek zijn door mij korte aantekeningen gemaakt. Verder zijn de interviews (op één onderhoud na¹⁰¹) integraal met een dictafoon opgenomen. Na ieder interview is met de desbetreffende respondent (op één na¹⁰²) een wandeling door de binnenstad gemaakt. Daarbij zijn de plekken bezocht die door de respondent als de voor hem of haar *meest positieve* en *meest negatieve plek* in de binnenstad werden geassocieerd. Tijdens de wandeling en het bezichtigen van de uitgekozen plekken werden keuze en onderliggende overwegingen uitgebreid besproken en met het zicht op de werkelijkheid ter plaatse toegelicht.

7. Onderzoeksverslag: thematische rapportage en interpretatie

7.1. Methodiek van de verslaglegging

In dit hoofdstuk doe ik verslag van de gesprekken die ik heb gevoerd voor mijn onderzoek naar de beleving van de binnenstad van Sneek. Het verslag is gestructureerd naar de vijf in het vorige hoofdstuk onderscheiden thema's. Ieder thema begint met de vragen die ik in het kader van dat thema aan de respondenten heb gesteld.

Per thema wordt eerst een *rapportage* gegeven en vervolgens, op grond van de daarin beschreven gegevens en ervaringen, een *toelichting en interpretatie*. De hoofdlijnen hiervan komen weer terug in hoofdstuk acht, waar de gespreksresultaten uit dit hoofdstuk worden gelegd naast de theorie uit de hoofdstukken drie tot en met zes en naast de onderzoeksvragen zoals die zijn verwoord in § 2.5.

7.2. Thema A: Mental map

Mental map (§ 5.2)

Beeld/ervaring van binnenstad als geheel/afzonderlijke objecten (§ 4.3)

- A.1. *Zou je een schets willen maken van de plattegrond van de binnenstad van Sneek?*
- A.2. *Wat zijn voor jou in afnemende volgorde de vijf belangrijkste zaken van Sneek*
- A.3. *Wat zijn de vijf mooiste zaken die volgens jou in Sneek te zien zijn?*
- A.4. *Wat zijn volgens jou de vijf minst aantrekkelijke zaken die in Sneek te zien zijn?*

¹⁰¹ Dictafoon vergeten aan te zetten!

¹⁰² Wegens slecht ter been zijn.

Rapportage

A.1. Door alle respondenten werd op mijn verzoek aan het begin van het vraaggesprek, onvoorbereid en uit het hoofd, een schetskaartje van de binnenstad van Sneek getekend. Interpretatie en commentaar volgen hieronder. Een drietal kaart-specimen zijn als bijlage B bijgevoegd.

A.2. Door de 11 respondenten zijn in totaal 32 verschillende plekken en/of gebouwen als *belangrijk* aangemerkt¹⁰³. Men was vrij om zelf te definiëren wat men onder ‘belangrijk’ verstond, maar moest de gemaakte keuze wel beargumenteren.

Object	Genoemd	Argumenten
Oosterdijk	7 x	Winkels
Schaapmarktplein	4 x	Winkels, Historie/visueel
Waterpoort	4 x	Historie/visueel
Martinikerk	3 x	Persoonlijk

Verder zijn 7 objecten twee maal genoemd en 21 één maal.

A.3. 25 verschillende objecten uit de Sneker binnenstad zijn door de respondenten als *mooi* geclassificeerd.

Object	Genoemd	Argumenten
Waterpoort (foto 3)	5 x	Oud, beeldbepalend, ruimte, speels.
Marktstraat (foto 4)	3 x	Mooie gevels, stadhuis, prettige verhoudingen.
Kerkgracht (foto 18)	3 x	Water, oude bomen, rustig, smûk.

Verder zijn 11 objecten twee maal genoemd en eveneens 11 één maal.



Foto 3. Waterpoort



Foto 4. Marktstraat

A.4. 24 verschillende objecten uit het stadsbeeld zijn door de respondenten als ‘minder aantrekkelijk’ danwel als *lelijk* geclassificeerd.

Object	Genoemd	Argumenten
Martiniplein (foto 5)	6 x	Kaal, goedkope architectuur, Rabobank detoneert /overheerst, te veel autoblik.
Oosterdijk (foto 7)	4 x	Banaal, te veel reclame, druk met (teveel)

¹⁰³ De respondenten was gevraagd iedere keer vijf objecten te noemen. Daar kwam men echter lang niet altijd aan toe. Soms bleef men bij twee of drie objecten steken.

'De Schoenenreus' (foto 6)	4 x	winkelende mensen, te veel geparkeerde fietsen. Misplaatst, zonde van (gesloopt) oud belasting- kantoor, goedkope architectuur.
Begin Lemmerweg/Ozinga	3 x	Vervallen gebouwen, rotzooi.
Kruising Jousterkade (foto 8)	3 x	Kaal, chaos, vervallen, slecht onderhouden panden, raar kunstwerk (bootje?).

Verder zijn 2 objecten twee maal genoemd en 17 één maal.



Foto 5. Martiniplein



Foto 6. Winkel De Schoenenreus



Foto 7. Oosterdijk



Foto 8. Kruising Jousterkade - Leeuwarderweg

Toelichting en interpretatie

Plattegrond van de binnenstad

Het uit het hoofd tekenen van de stadsplattegrond was geen onderzoeksdoel op zich, maar was bedoeld als 'binnenkomer'. Ieders gedachten werden hierdoor direct bepaald op waar het gesprek over zou gaan: de binnenstad van Sneek.

Zeven respondenten begonnen met het tekenen van hun kaart op een plek die hen in de stad goed bekend is. Voor een enkeling was dat zijn of haar huis. Voor de meesten de plek waar ze, doorgaans te voet of op de fiets, de binnenstad binnenkomen. Vervolgens bouwde men de tekening op *alsof* men de stad doorkruiste. Vier respondenten begonnen daarentegen met het tekenen van de grachtengordel en vulden de tekening vervolgens verder in. Opmerkelijk is dat vrijwel alle respondenten in de loop van

het gesprek zeiden te weten dat de Sneker binnenstad een heel overzichtelijke hartvorm heeft, maar dat zij daar bij het tekenen nauwelijks gebruik van maakten.

De mate van detaillering van de gemaakte tekeningen varieerde: van een enkele, indicatief bedoelde lijn tot een aardig preciese kaart. Oosterdijk, Marktstraat, Schaaapmarktpllein en grachtengordel zijn het vaakst getekend. Belangrijke, mooie en lelijke plekken (zie hierna) zijn vaak niet apart op de schets ingetekend, doorgaans omdat dat te veel tijd zou hebben gevegd.

Wat valt er meer over te zeggen? Sommige respondenten ontbreekt het kennelijk aan voldoende schaalgevoel of gevoel voor het verdelen van de te maken tekening over het papieroppervlak. Opleiding, beroep of woonduur in Sneek blijken bij de ondervraagde respondenten geen waarneembare invloed te hebben op de werkelijkheidsgetrouwheid van de schets of de mate van detaillering daarvan. Het ruimtelijk ervaren en kennen van de binnenstad (iedereen gaf aan daar goed de weg te weten), is klaarblijkelijk toch heel iets anders dan het vermogen die 'mental map' ook op papier te zetten.

Belangrijke objecten

Wat belangrijke objecten zijn mocht door iedere respondent worden gedefinieerd als van belang voor hem of haar persoonlijk. De 'oogst' aan objecten was zeer divers en varieerde alom bekende historische plekken of gebouwen (Waterpoort, Stadhuis), tot winkels en terrassen of plekjes waar men vroeger uit vrijen ging.

Opmerkelijk vaak werden horecagelegenheden genoemd als belangrijke plek (10 x). Hetzelfde geldt voor (de terrassen op) het Schaaapmarktpllein en de Marktstraat/Waagplein (4 x). Het sociale aspect, het ontmoeten van mensen, werd hiervoor vaak als argument genoemd. Overigens bleek het, bij doorvragen, bij al deze gelegenheden niet eens zozeer te gaan om het *daadwerkelijk* ontmoeten van bekenden, maar om de *mogelijkheid* om andere mensen te zien of te spreken. In de binnenstad te zijn geweest en daar dan niet gegroet of gezwaaid te hebben, is voor vrijwel alle respondenten (10 van de 11) 'ondenkbaar'. Men ervaart de binnenstad vooral als 'gezellig', als plek van ontmoeting. Snekers kunnen bij zulke gelegenheden ook 'eindeloos' staan leuteren of kletsen.

De respondenten gaven desgevraagd aan dat de lay-out van de twee centrale pleinen (Marktstraat/Waagplein (foto 9) en Schaaapmarktpllein (foto 10)), het formaat en architectuur van de bebouwing aldaar (oud, mooi, prettige schaal), en de inrichting van openbare ruimte (bankjes, vrijwel geen autoverkeer) en terrassen daar (ongedwongen, gemakkelijk) heel belangrijk is voor de sociale functie van de binnenstad.

Een op ontmoeting gerichte binnenstad



Foto 9 Marktstraat/Waagplein



Foto 10. Schaaapmarktpllein



Foto 11. Terras Onder den Linden



Foto 12. Eierbrug.

Mooie en lelijke objecten

Wát men tot een mooi en of lelijk object bestempelt is natuurlijk een kwestie van smaak¹⁰⁴. Historische bouwwerken of historische gebouwencomplexen, zoals Waterpoort (foto 3) en Marktstraat (met rococo-stadhuis en diverse classicistische panden, foto 1 en 4) worden door de meeste respondenten ‘mooi’ gevonden. Ook de Kerkgracht (foto 18), een stukje rustige natuur in de stad, wordt als zodanig ervaren. Water is heel prominent in Sneek. Als we alle ‘water-objecten’ (= stadsgrachten) samen nemen, dan werden die 11 maal als mooi aangeduid - niet verwonderlijk in een plaats die zich ‘Waterstad Sneek’ noemt.

Over wat ‘lelijk’ is lopen de meningen minder uiteen dan over wat mooi gevonden wordt. De afkeer van Martiniplein (foto 5), Oosterdijk (foto 7) en het pand van De Schoenenreus (foto 6) was bij de respondenten zeer algemeen. De door hen daartoe gebruikte terminologie liet ook weinig te raden over. Architectuur en voorkomen van die plekken werden als banaal, smakeloos en goedkoop bestempeld¹⁰⁵. Ook ‘chaos’ in voorkomen en verkeersafwikkeling leidden al snel tot een negatief oordeel over een plek (foto 8).

Tenslotte: moderne architectuur (d.w.z. de architectuur van gebouwen vanaf de jaren ’60) slaat in de ogen van de respondenten de plank vaak mis. Niet minder dan 23 maal werden moderne panden in zeer depreciërende zin beschreven (foto’s 5, 6, 13 en 14).

Welke argumentatie zit achter ‘mooi’ of ‘lelijk’? Bij doorvragen *waarom* men een bepaald object als mooi of als lelijk classificeert, viel mij in de eerste plaats op dat de meeste respondenten het lastig vonden om dat onder woorden te brengen. Veel lastiger in ieder geval dan waarom men iets een ‘belangrijk’ object vindt. Het niveau van het genoten onderwijs maakt hierbij wèl verschil. Hoe hoger de opleiding, hoe soepeler gevoelens en overwegingen onder woorden werden gebracht en hoe meer de uitkomst van zelfreflectie bij het oordeel werd betrokken. In de *aard* van de gebruikte argumenten werkte het opleidingscriterium echter niet of nauwelijks door. Voor zover er al communiceerbare smaak- of kwaliteitsoordelen werden gedebiteerd, viel op dat men die nauwelijks inhoudelijk of op basis van esthetische overtuigingen kon onderbouwen.

¹⁰⁴ De uitspraak ‘over smaak valt niet te twisten’ is in zijn algemeenheid niet waar want deze suggereert dat smaak iets persoonlijks is. Dat is het niet. P. Bourdieu onderzocht de relatie tussen smaak en sociale afkomst (P. Bourdieu (1981) *Distinction. A Social Critique of the Judgement of Taste*) en toonde aan dat smaak een kwestie van klasse en conventie is. Voor deze studie houden wij het toch maar op dit adagium, want anders dijt het verhaal wel erg uit.

¹⁰⁵ Te denken valt aan: weinig sprekende vormgeving, goedkoop materiaalgebruik, vlakke stenen, de aanwending van kleur of massaornamenten als karakterbepalend i.p.v. bouwkundige vormgeving.



Foto 13 en 14. Minder gewaardeerde moderne architectuur.

7.3. Thema B: Verbondenheid met de stad

Plaatsverbondenheid in soorten en maten (§ 3.7)

Trots op / verbondenheid met de stad (§ 4.4)

Gemeenschapsgevoel (§ 3.8)

Identiteit van de stad / verbondenheid met historie (§ 4.4)

- B.1. *Voel je je met Sneek verbonden? Zo ja, waardoor kenmerkt zich dat gevoel?*
 B.2. *Ben je 'trots' op Sneek? Waar is dat gevoel mee verbonden?*
 B.3. *Wat weet je van de geschiedenis van de stad? Vind je het belangrijk daar iets van te weten?*
 B.4. *Vind je dat Sneek een gemeenschap is? Waarom wel/niet. Ontwikkelingen?*
 B.5. *Is Sneek voor jou een stad met een eigen karakter of is het een woonplaats als alle andere? Toelichting?*

Rapportage

Alle respondenten gaven aan dat zij zich met Sneek *verbonden voelen*. Oók wie jong is en óók wie nog maar een paar jaar in Sneek woont. Als oorzaken voor dat gevoel verwees men naar het prettige, intieme karakter van Sneek; naar de gezelligheid van de binnenstad; naar het feit dat Sneek een uitgebreid winkelapparaat heeft en dat het een prettige woonstad is. Ook de openheid en vriendelijkheid van de (mede)bewoners werden herhaaldelijk in positieve zin gememoreerd.

Verbondenheid met de stad en de bevolking manifesteert zich bij de respondenten in een betrokkenheid als ouder bij de school van de kinderen (voorleesmoeder, ouderraad), in bestuursfuncties bij lokale verenigingen of organisaties, en in de persoonlijke inzet bij de realisatie van plaatselijke activiteiten (Sneekweek, tennisvereniging, historische vereniging).

De vraag of men *trots* is op Sneek werd genuanceerder beantwoord. Zeven van de elf respondenten beantwoordden de vraag met 'ja', vier met 'nee'. Geen van de nee-zeggers koesterde overigens negatieve gedachten ten aanzien van Sneek maar men vond het woord 'trots' qua betekenis té sterk, té ver gaan om hun gevoelens te beschrijven. Degenen die trots op Sneek zijn (7) gaven als argumenten dat de stad het in hun ogen 'goed doet' (5, precies deze bewoordingen), dat er veel in Sneek gebeurt, zowel economisch als op het gebied van huisvesting (nieuwbouw, renovatie), de aanleg van nieuwe infrastructuur (A-7) en de realisatie van grote projecten (de jaarlijkse Sneekweek en alles daar om heen, Cultureel Kwartier, Waterstad). Ook de verfraaiing van de binnenstad en de restauratie van panden (foto 15 en 16) draagt bij aan het gevoel trots te zijn op de stad. Vijf van de elf respondenten gaven tijdens hun interview uit eigener beweging aan dat men veel tot zeer veel waardering heeft voor de burgemeester. Hij wordt gezien als een toegankelijk en deskundig ambtsdrager en als waardig

boegbeeld van de stad. Ook ervaart men hem als iemand die oog heeft voor mensen en die zich betrokken toont bij wat er in Sneek gebeurt.

De *geschiedenis van de stad* is bij vier respondenten goed bekend. Zeven gaven als antwoord daar weinig tot niets van te weten. De eerder bedoelde vier gaven aan dat ze het belangrijk vinden iets van de plaatselijke historie te weten.

Over de vraag of Sneek een *gemeenschap* is hadden twee van de elf respondenten geen mening, twee beweerden dat zulks niet het geval is en zeven gaven aan dat zij vonden dat Sneek wél een gemeenschap is. De volgende uitspraken illustreren de argumenten van deze groep:

‘Sneek is net een groot dorp’ (man, 41 jr.),

‘Die grote feesten hier. Als jongen vond ik ze al prachtig en nu nog’ (man, 62 jr.)

‘We waren een grote familie hier. Of dat verandert? Nou, dat valt wel wat mee, hoor!’

De jeugd is niet anders dan vroeger’ (vrouw, 55 jr.)

De twee respondenten die vinden dat Sneek géén gemeenschap is, verwezen daarvoor naar de in hun ogen nog steeds bestaande verzuiling in de stad.

Is Sneek een stad met een *eigen karakter*? Eén respondent had daarover geen mening, twee gaven aan dat niet als zodanig te ervaren en voor acht van de elf respondenten is dat zéker het geval. Als verschijnselen die dat eigen karakter van Sneek illustreren noemden zij: de Waterpoort, de historische binnenstad, de vele winkels, het ‘Sneeks’ dat onderling gesproken wordt en het feit dat de stad bevolkt wordt (ondanks de grote ‘import’ van de laatste jaren) door een speciaal en vriendelijk slag mensen: de (echte) Sneekers.



Foto 15-16. Stadsherstel: het terugbrengen van gemoderniseerde panden naar originele staat (rechts.)

Toelichting en interpretatie

Uit de gesprekken concludeer ik dat weliswaar niet alle respondenten zich ‘Sneker’ (durven) noemen (zie §7.4), maar dat zij zich *allemaal* met Sneek verbonden voelen. Het grootste deel van de respondenten is zelfs trots op de stad. Het is opmerkelijk dat de tijd dat men in Sneek verblijft (woonduur) daar niet op van invloed is. Ook wie nog maar een paar jaar in Sneek woont, voelt zich al met de stad verbonden. Kennelijk palmt het stadje zijn nieuwe bewoners snel in. Waar ligt dat aan? Desgevraagd vermoedden de gesprekspartners factoren als: het karakter van de bevolking (die als vriendelijk, toegankelijk en open wordt beschouwd), de beperkte omvang van de stad (32.000 inwoners, een ‘groot dorp’), de wijze waarop stad en gemeentebestuur opereren (Sneek ‘doet het goed’ en er gebeurt veel) en, tenslotte, de fysieke verschijningsvorm van de binnenstad. Die laatste factor heeft te maken met de als prettig en evenwichtig ervaren gevelwanden langs straten en grachten, met de uitstraling van de historische panden en de mooie grachten. In het bijzonder de sociaal faciliterende

lay-out van de binnenstad speelt een belangrijke rol. Als illustratie van die invloed werd algemeen verwezen naar de gezelligheid van de sociale ‘brandpunten’ van Sneek (Marktstraat/Waagplein en Schaaapmarktpllein), naar het feit dat de binnenstad wandelgebied is en naar het gegeven dat de binnenstadsbezoekers elkaar door het verloop van winkelstraten, pleinen en grachten gemakkelijk tegenkomen. Bij de thema-toelichting hierboven (7. A.) is al op het sociale belang van deze fysieke stadseigenschappen gewezen.

Kennis van de Sneker geschiedenis is, naar men mij zei, niet zó van belang om zich toch met stad en gemeenschap verbonden te voelen. Dit ondanks het feit dat verhalen over vroeger zeker op belangstelling kunnen rekenen en men ook oog heeft voor het historisch karakter van de stad. Jezelf door het lezen van boeken of museumbezoek in de geschiedenis van de stad verdiepen is voor de meesten echter teveel van het goede¹⁰⁶.

7.4. Thema C: Stad en persoon.

Persoonlijke plaatsidentiteit (§ 3.8)

C.1. Voel je je een Sneker?

Rapportage

Desgevraagd gaven 6 van de elf respondenten aan zichzelf een ‘Sneker’ c.q. ‘Sneekse’ te vinden. Deze groep van 6 respondenten kwam geheel overeen met de categorie ‘in-Sneek-geborenen’. Geen van de niet-in-Sneek-geborenen noemde zich een (echte) Sneker.

Toelichting en interpretatie

De vraag of iemand zich een Sneker noemt was onderdeel van de vraag of men zich met Sneek verbonden voelt (zie §7.2). Dit aspect is daar qua intensiteit als het ware de vergrotende trap van. Dat personen die nog niet zo lang in Sneek wonen, zich niet als (echte) Sneker classificeren wekt geen verbazing. Opmerkelijk is wel dat ook respondenten die niet in Sneek zijn opgegroeid maar daar al wel heel lang wonen (respectievelijk 40¹⁰⁷ en 41 jaar) zich toch niet als zodanig beschouwen. Gevraagd naar het waarom daarvan zei men:

‘dat klinkt te opschepperig’ (vrouw, 67 jr.),

‘Ik woon hier prettig en heb in deze stad veel vrienden, maar in mijn hart ben ik altijd westerling gebleven’ (man, 72 jr.).

Waardoor manifesteert zich het gevoel op grond waarvan iemand zich een (echte) Sneker acht? Over het algemeen werden hiervoor gevoelens verwoord die samenhangen met emoties en wilsuitingen. Bijvoorbeeld:

‘Ik word boos als de stad wordt aangetast’, en ‘Ik wil nooit uit Sneek weg’ (vrouw, 63 jr.),

‘Als ik na terugkeer van vakantie in de stad kom, voel ik mij weer thuis’ (man, 62 jr.),

‘Hier hoor ik. Ik ben hier opgegroeid en ik ken hier ieder plekje’ (vrouw, 55 jr.)

‘Snekers zijn prettige en vriendelijke mensen. Daar hoor ik bij. In de binnenstad kom je ze allemaal tegen’ (man, 62 jr.).

Alle respondenten die in Sneek zijn geboren achten zichzelf rasechte Snekers. En met overtuiging, zo bleek mij tijdens de gesprekken! Interessant is natuurlijk de vraag of iemand die niet in Sneek is geboren, op de één of andere manier tóch een ‘echte Sneker’ zou kunnen worden. Beide groepen,

¹⁰⁶ Hoewel de ledenaantallen van de Vereniging Historisch Sneek (750) en van het Fries Scheepvaart Museum (1500) voor een stad met de omvang van Sneek (33.200 inw.) zeker niet laag te noemen zijn. Overigens is deze belangstelling voor lokaal-historische verenigingen wel in lijn met de algemeen maatschappelijke tendens van toenemende interesse voor (lokale) geschiedenis.

¹⁰⁷ Deze persoon is wel in 1941 in Sneek geboren, maar al na anderhalf jaar naar het westen verhuisd. In 1968 is zij na verscheidene verhuizingen (bij toeval) weer in Sneek teruggekeerd.

zowel de autochtonen als diegenen die hun wieg elders hadden staan, waren daar in het vraaggesprek duidelijk over: wie niet als Sneker is geboren, kan het ook niet worden. Deze overtuiging doet overigens niet af aan de waardering die échte Snekers voor ‘niet-echte’ Snekers zeggen te hebben als deze zich voor de stad of voor Sneker organisaties inzetten. In de praktijk blijkt ook niets van achterstelling of niet-acceptatie. Integendeel, autochtone Snekers zijn erg open en gastvrij. Maar ook al woont men als van elders gekomene decennia in Sneek: een échte Sneker wordt men kennelijk nooit. Over betekenistoekenning gesproken...

7.5. Thema D: Betekenis en waardering van plekken

Relatie mens en plek (§ 3.3, § 3.5)

Betekenis van een plek voor de mens (§ 3.3)

D.1. Betekent de binnenstad van Sneek wat voor je? Zo ja, wat? Is dat altijd zo geweest of zijn daar in de loop der tijd veranderingen in opgetreden?

D.2. Wat vind je van de ‘monumentale’ binnenstad en van afzonderlijke oude gebouwen / monumenten?

D.3. Zijn er bepaalde gebouwen of plaatsen in de binnenstad die een bepaalde emotie bij je oproepen, waar je ‘wat mee hebt’, positief of negatief (aangeven, en waarom).

D.4. Zijn er plekken of gebouwen in Sneek waar je liever niet komt? Waarvan is dat afhankelijk?

D.5. Voel je je in Sneek veilig? Waarom wel / niet? Wáár wel/niet?

Rapportage

Vrijwel alle respondenten (10 van de 11) lieten weten dat de binnenstad van Sneek voor hen een zekere betekenis heeft. De ene persoon voor wie dat niet geldt ziet de binnenstad uitsluitend als een plek voor dienstverlening (winkels). De anderen zien de betekenis die zij aan de binnenstad toekennen vooral liggen in de sociale functie daarvan, en in de ruimtelijke en architectonische eigenschappen van het centrum (formaat, lay-out, historische gevels, rustig stadserf). De binnenstad is voor vrijwel iedereen een plek met veel mooie gebouwen waar men met genoeg (tussen) verkeert. Toch heeft men ook wel kritiek. Wat illustratieve uitspraken over hoe men tegen de binnenstad aankijkt:

‘Ik mag met mijn gezin graag in de binnenstad zijn en er rondlopen. Het is er gezellig en je ziet nog eens mensen’ (man, 41 jr.)

‘De grachten en historische panden vind ik heel interessant. Het is hier een mengeling van bouwstijlen. Dat spreekt mij aan’ (vrouw, 67 jr.)

‘Die terrasjes en winkels, al die mensen. Enorm gezellig!’ (vrouw, 49 jr.)

‘Warmte en sfeer. Vriendelijke mensen. Het is zó mooi hier’ (man, 62 jr.)

‘Ik ben het vaak niet eens met de beslissingen van de gemeente en er zijn in de binnenstad toch wel veel rare gevels¹⁰⁸, hoor!’ (vrouw, 63),

‘Het wordt in de stad steeds mooier. De gemeente doet er veel aan’ (vrouw, 63 jr.)

‘De Singel is een rommeltje. Er is veel vernield in de stad, ze hebben hier geen visie’ (man, 72 jr.)

Panden die bij de respondenten *emotie* oproepen zijn, ondermeer, het Stadhuis (‘een prachtig gebouw’, ‘daar ben ik getrouwd’, ‘ik ben er trots op dat wij als Sneek zo’n mooi stadhuis hebben’. Foto 1.), het (voormalige) Gereformeerd Verpleeghuis (geboorte van kinderen, nu: Openbare Bibliotheek), de Martinikerk en Oud Kerkhof (‘plek van bezinning’, foto 17) en het station (‘poort naar de vrijheid’). Soms werden bepaalde winkels of horecagelegenheden waar men in de bediening heeft gewerkt genoemd als een pand waar men een emotionele band mee heeft. De Waterpoort werd door twee respondenten genoemd als een gebouw waar men emotie bij voelt.

Plekken waar de respondenten in de binnenstad liever niet komen zijn er niet of nauwelijks. Eén respondent noemde de omgeving van een dagbestedingshuis of koffieshop voor verslaafden, een andere de stegen in de stad. Zonder uitzondering voelen de respondenten zich veilig in de binnenstad,

¹⁰⁸ Ze foto 15 en 16

hoewel twee vrouwen zeiden 's avonds stegen en donkere plekken uit voorzorg te mijden. Geen van de respondenten heeft ooit iets bedreigends¹⁰⁹ op straat meegemaakt.

Toelichting en interpretatie

Het mag duidelijk zijn, *alle* respondenten ervaren een relatie met de binnenstad van Sneek. Ook diegene die de binnenstad uitsluitend functioneel beziet, ontkomt daar niet aan. Voor de meeste respondenten is die relatie intens en betekenisvol, gebaseerd op persoonlijke ervaringen met gebouwen en plekken en bij voortdurend verrijkt en verstevigd door hedendaagse ervaringen. Vooral de sociale functie van pleinen en terrassen, en het breed gewaardeerde historische stadsbeeld dragen in belangrijke mate aan dat gevoel bij. Opmerkelijk mag heten dat de Waterpoort door verscheidene respondenten wél een interessant en mooi gebouw wordt genoemd, maar dat men tegelijk zegt weinig binding te hebben met dit alom bekende beeldmerk van de stad. De Waterpoort vindt men toch vooral iets voor toeristen.

Interessant is de vraag of er aanwijzingen zijn dat de betekenis van de binnenstad wordt betwist of dat deze aan verandering onderhevig is. De gesprekken gaven geen aanleiding zo iets te concluderen. Tussen oudere en jongere zegslieden was geen verschil in de manier waarop zij over de binnenstad spraken of in de betekenis die zij daaraan toekenden. Wel hebben ouderen andere verhalen dan jongeren of dan mensen die nog maar kort in Sneek wonen. Vaak zijn dat verhalen waarin 'bekende' Sneker typen of situaties een rol spelen. Maar zulke verhalen en ervaringen hebben jongeren en nieuwkomers óók, maar dan meer geplaatst in de huidige tijd. De betekenis van die verhalen verschilt echter niet: men plaatst er eigen ervaringen, anekdotes en waarderingen (zowel positieve als negatieve) mee in zingevend perspectief.



Foto 17. Martinikerk en Oud Kerkhof



Foto 18. Kerkgracht

7.6. Thema E: Anderen vertellen over Sneek

Representatie (§ 3.4)

E.1. Als je aan iemand die Sneek niet kent een beeld van (de binnenstad van) Sneek zou willen schetsen, hoe zou je dat dan doen? Welke kernwoorden zou je daarvoor gebruiken?

E.2. Wat is voor jou de meest positieve plek van de binnenstad, en welke de meest negatieve (voor beide plekken: hoe ook te definiëren)? Tot slot maken we samen langs het aangegeven hoogte- en dieptepunt een wandeling waarin gevoelens, argumenten etc. nog eens aan de orde komen, maar dan ter plekke toegelicht en/of geïllustreerd.

¹⁰⁹ Dat wil zeggen, iets wat het niveau van stevig aangeschoten zijn te boven gaat.

Rapportage

Hoe zou je aan iemand die Sneek niet kent de binnenstad beschrijven? Welke woorden en illustraties zou je daartoe kiezen? De volgende antwoorden zijn het meest door de respondenten gegeven: Sneek is een mooi stadje; het is er heel gezellig en de mensen zijn vriendelijk; er zijn veel en heel goede winkels; er wordt veel georganiseerd en er valt van alles te beleven; het is het watersportcentrum van Friesland (zo niet van Nederland!). Sneek staat voor zeilen, Sneekermeer en Sneekweek; het is de stad van berenburg, KING-pepermunt en Gaastra. De Waterpoort is hét beeldmerk van de stad. Sneek is centraal gelegen en het is er goed wonen.

Als zwakke kanten van Sneek werden genoemd: de dorpsheid van Sneek leidt tot roddel en achterklap; voor cultuur moet je niet in Sneek zijn; al die winkeliers in de stad veroorzaken een kruideniersmentaliteit: geen visie op de langere termijn en als het ze maar geld oplevert.

Tenslotte is met vrijwel alle respondenten (op één na) een wandeling gemaakt langs twee door hen geselecteerde plaatsen: een plek in de binnenstad waar men een positief gevoel over heeft en een plek die een negatief oordeel oproept.

De volgende ‘positieve’ plekken zijn bezocht:

Scharnestraat, Waagplein (2 maal), Waterpoort, Kleinzand, Hoogend met Waterpoort, bocht in Bothniakade, Martinikerk / Oud Kerkhof (2 maal), Schaaapmarktplein.

En idem de volgende ‘negatieve’¹¹⁰:

Martiniplein (4 maal), Galigapromenade, kruising Jousterkade/Leeuwarderweg (2 maal), Nauwe Noorderhorne, het pand van de Schoenenreus.

Toelichting en interpretatie

Het door de respondenten geschetste beeld van Sneek tegenover de imaginaire gesprekspartner is verregaand conform het beeld dat in de paragrafen hierboven al is geschetst. Kort samengevat: gezellig, mooi, actief, hét centrum voor de watersport. Een goede plek om te wonen. Dit positieve beeld is overigens niet zonder nuances, men heeft ook oog voor de zwakke kanten van de stad.

Is dit beeld van Sneek reëel? Nee, het is het beeld van Sneek dat de respondenten *wensen* op te roepen. Het is hún beeld, niet hét beeld. Maar toch geeft het een indruk van het Sneek dat men wil overdragen op anderen. Waarom is men zo positief? Daar kom ik op terug in hoofdstuk acht.

Dan de ‘positieve’ en ‘negatieve’ plaatsen die bezocht zijn. Men was vrij de argumenten te kiezen waaróm men een plaats als zodanig classificeerde. De argumenten die men gaf werden vrijwel zonder uitzondering gevonden in de fysieke verschijningsvorm van de desbetreffende plaats of in sociale connotaties daaromheen. Bij doorvragen bleek dat een heel scala aan overwegingen een rol speelde.

In positieve zin werden argumenten genoemd als: ‘weidsheid, ruimte, mooie zichtlijnen,’ (herhaalde malen), ‘het water dat altijd in beweging en iedere dag anders is’, ‘evenwichtige verhoudingen’, ‘gezellig, hier ontmoet ik mijn vrienden (herhaalde malen), ‘dit is de plek van mijn jeugd, hier ken ik iedereen’, ‘voor mij hangt hier een sfeer van rust en bezinning’. Desgevraagd blijkt *geur* bij de appreciatie van plekken geen rol te spelen. De moderne stad is kennelijk geurloos. De afwezigheid van *geluid* (stilte, geen auto’s) wordt daarentegen hoog gewaardeerd. Bij de positieve plekken speelt sterk het gevoel van trots (‘Dat hebben wij als Sneek toch maar’), en een zeker gevoel van (mede)eigenaarschap en status. Positieve plekken wil men met genoegen aan anderen laten zien. Het zijn plekken die men vertrouwt.

Tot een negatieve plek-kwalificatie leidden argumenten als: ‘het doet hier koud en kil aan’, ‘goedkoop, banaal’, ‘het is hier een constante chaos’ (twee maal), ‘het klopt hier niet’, ‘ze hebben hier geen cent aan fatsoenlijke architectuur willen besteden. Waarom is dit toegelaten? (herhaalde malen). ‘Geparkeerd blik’ werd unaniem verafschuwd, in het bijzonder langs de grachten en in de buurt van

¹¹⁰ Eén persoon kon geen ‘negatieve’ plek opnoemen.

kwetsbare architectuur. Desgevraagd zei méér dan de helft van de respondenten dat men zich voor de door hen gekozen negatieve plek 'schaamde', er niet trots op was of 'er niets mee heeft' (maar daar, als het zo uitkomt, wèl gebruik van maakt!).

De kwalificatie positieve of negatieve plek werd geen enkele maal expliciet teruggevoerd op prettige of vervelende persoonlijke *ervaringen* die de respondenten daar zouden hebben meegemaakt. Dergelijke gebeurtenissen hoeven zich ter plekke inderdaad niet te hebben voorgedaan. Maar het kan ook wezen dat zulke ervaringen toch té privé zijn om in de setting van een interview te worden besproken.

8. Beelden van Sneek

8.1. Mensenmening en boekenwijsheid

Het wordt tijd de resultaten van mijn gesprekken en de meningen die mijn gesprekspartners daarin ter tafel hebben gebracht, te confronteren met de vrucht van de theoretische hoofdstukken drie tot en met zes. In hoeverre kunnen de gespreksresultaten illustratief zijn voor de gangbare plaatstheorie? Of wijzen ze (op onderdelen) wellicht in een andere richting? Laat ik de vijf in thema's maar eens langs lopen.

Thema A: Mental map en beelden van de binnenstad

Als Snekers aan hun stad denken, wat 'zien' ze dan? Ze zien 'plaatjes' en ze zien een 'kaart'. Beide komen voort uit hun ontmoeting met de stad. De in § 5.2. beschreven opvattingen van Lynch over 'leesbaarheid' en 'waarneembaarheid' van de stad zijn hiervoor van belang. De bezoeker van een stad wordt bestookt door een veelheid aan indrukken. Vorm, uiterlijk, kleur en plaatsing van gebouwen, maar ook indrukken via de andere zintuigen, doen objecten hun betekenis presenteren. Maar; dat is een interactief proces: de bezoeker moet daar volgens Lynch wél wat voor doen (§ 5.2.). Selecteren, stelling nemen, handelen. Uit mijn onderzoek blijkt dat de respondenten inderdaad op zo'n actieve manier met de stad omgaan, ondermeer door zich waardeoordelen te vormen over wat belangrijk, mooi en lelijk is (§7.3.) De stad is hen duidelijk niet onverschillig. De argumentatie achter die oordelen was echter in veel gevallen niet expliciet te krijgen.

Tuan wijst erop dat het 'omgevingsbeeld' dat mensen zich scheppen (§ 5.2), mede het gevolg is van persoonlijke ervaringen uit het verleden. Ook dit blijkt in mijn onderzoek correct. Iedere respondent heeft aangegeven dat het verloop van zijn of haar leven, en de ervaringen die hij of zij in de loop der tijd in de stad heeft opgedaan, het beeld van Sneek inkleuren en tot leven brengen (§7.3, §7.5, §7.6) .

Dat niet iedereen zijn 'mental map' ongeschonden op papier weet te reproduceren, is naar mijn idee geen kwestie van onverschilligheid jegens de stad, maar van beperkt ruimtelijk inzicht en ongeïnteresseerdheid in tekenen (§7.2.2.) Het verhindert de respondenten in ieder geval niet om zich op adequate wijze door de stad te bewegen.

Thema B: Verbondenheid met Sneek

Iedere respondent voelt zich verbonden met Sneek en zeven van de elf zeggen trots op de stad te zijn¹¹¹. De redenen voor hun verbondenheid liggen, ondermeer, in de aanwezigheid van winkels en voorzieningen. In het bijzonder echter zeggen de respondenten zich met de stad verbonden te voelen omdat men de bevolking prettig vindt en omdat men in de stad sociale contacten kan opdoen. Die zo

¹¹¹ We mogen, gelet op de beperkte omvang van de groep gesprekspartners, in dit onderzoek geen kwantitatieve uitspraken doen - maar zeven trotse respondenten op elf geïnterviewden komt natuurlijk niet helemaal overeen met de 95 % trotse Snekers uit paragraaf 1! Laten we het verschil maar verklaren vanuit de methodische verschillen tussen een telefonische enquête en een redelijk diepgravend gesprek.

gewaardeerde mogelijkheid tot contact wordt volgens mijn gesprekspartners gestimuleerd door de voor Sneek kenmerkende lay-out en inrichting van de binnenstad. Ook het belang van de aanwezigheid van erfgoed (monumenten) in de stad voor het ontstaan van gevoelens van stadsidentiteit en -verbondenheid (§ 4.4) wordt door het onderzoek onderschreven (§7.4). Daarentegen wordt niet Tuan's opvatting (§3.7) gedeeld dat kennis van de ('officiële') geschiedenis van de stad versterkend werkt op gevoelens van verbondenheid. Weinig geïnterviewden interesseren zich actief voor de geschiedenis van Sneek (§7.4), anders wellicht dan dat 'verhalen' over bijzondere gebeurtenissen of mede-Snekers inhoud geven aan gevoelens van verbondenheid (§7.6) Zowel wat betreft het grote belang van de sociale omgeving, als wat betreft de interesse in 'stedelijke verhalen' indiceren de gespreksresultaten een sterke parallellie met de opvatting van Hidalgo (§3.7) dat *sociale* verbondenheid van groter belang is dan de verbondenheid met de fysieke plaats. De interviews ondersteunen ook haar opvatting dat sociale klasse géén invloed heeft op het gevoel van plaatsverbondenheid (§3.7). Uit mijn onderzoek is daar in ieder geval niets van gebleken.

Thema C: Persoon en plaats

Sommige van de ondervraagde respondenten, de geboren Snekers, blijken zich zó sterk met Sneek te identificeren dat de identiteit van die stad als het ware een onderdeel vormt van hun persoonlijkheid. In dat geval mogen wij spreken van een 'persoonlijke plaatsidentiteit' conform de beschrijving in §3.8. De gesprekken bevestigen de gedachte dat autochtonen hoger scoren dan nieuwkomers op het gebied van persoonlijke plaatsidentiteit. Anders gezegd: wie niet als échte Sneker is geboren, zal het ook nooit worden. Door de interviews blijkt de bewering van Hernandez onderschreven te worden dat sociale achtergrond en opleiding geen verschil maken in de mate van persoonlijke identificatie (§3.8, §7.5)

Thema D: Betekenis en waardering van plekken

Plaatsen hebben voor mensen betekenis, en voor Snekers heeft hun binnenstad dat in het bijzonder. Die conclusie kan gerust uit de gesprekken getrokken worden (§7.6). Als oorzaken daarvoor moet ik weer wijzen naar factoren als functionaliteit, verleden en gebouwde omgeving (erfgoed) van de Sneker binnenstad. Deze factoren komen overeen met aspecten van de mens-plaatsrelatie zoals die zijn beschreven in §3.3. Opmerkelijk mag hoogstens zijn dat de betekenis van de binnenstad zo sterk gerelateerd is aan de mogelijkheid om daar andere mensen te ontmoeten, en aan de faciliterende en versterkende invloed die fysieke lay-out en inrichting van de binnenstad daarop hebben (§7.4, idem thema B).

De juistheid van de vier aspecten die volgens Relph, in zijn fenomenologische benadering van het verschijnsel stad, het belang van plaatsen voor mensen beïnvloeden (visueel karakter, gemeenschapsgevoel, woonduur, plaatsverbondenheid. § 3.4), wordt in de gesprekken ruimschoots ondersteund (§7.6).

Thema E: Anderen vertellen over Sneek

Natuurlijk communiceren Snekers over hun stad. Ze spreken daarover met elkaar - in de kroeg, op straat of waar men elkaar ook maar treft - en met buitenstaanders. Ze vertellen over wat ze in de stad hebben gedaan en beleefd, en wie ze daar ontmoet hebben. Ook in hun hoop en toekomstverwachtingen speelt de stad een rol. De betekenis van Sneek voor individu en gemeenschap komt zo in communicatie tot stand. Daar spelen niet alleen de zenders van de boodschap een rol in, maar ook de ontvangers. Die zijn mede-constructeurs van de betekenis van Sneek (§3.4). Hun rol is in dit onderzoek niet onderzocht en blijft dus verder buiten beschouwing.

De belangrijke rol van de bewoners bij het creëren van mentale (en materiële) representaties van Sneek, en de invulling die zij daaraan geven, bleek tijdens de gesprekken (§7.7). Daarbij bleek ook dat wát en hoe zij communiceren niet alleen te maken heeft met de beelden die zij van de stad in hun hoofd hebben maar ook - en misschien zelfs wel: in het bijzonder - met hun normatieve en emotionele opvattingen over de stad.

8.2. Terug naar de onderzoeksvragen: conclusies en aanbevelingen voor verder onderzoek

Onderzoeksvragen

Bij het schrijven van deze scriptie ben ik op weg gegaan met een drietal onderzoeksvragen. Die vragen waren:

1. of inwoners een *binding* met de binnenstad van Sneek ervaren en zo ja, van welke aard die is en waar die op is gestoeld,
2. of, en zo ja, welke *beelden* zij daarbij hebben en hoe die beelden tot stand zijn gekomen,
3. hoe die gevoelens en beelden de *alledaagse omgang* (gedrag, inrichting, communicatie) van de inwoners met de stad beïnvloeden.

Conclusies

Ik kan de vragen hier uitgebreid gaan beantwoorden maar dat wordt al snel een herhaling van veel van wat hierboven staat. Daarom, superkort, de volgende conclusies:

Ad 1. Ja, alle respondenten ervaren een binding met de Sneek. Men voelt zich verbonden zowel met de (fysieke) stad als met de stedelijke gemeenschap. Belangrijke factoren die daaraan bijdragen zijn de voorzieningen van de stad en, in het bijzonder, de sociaal contact bevorderende (fysieke) eigenschappen van de stad. Door gedrag en inrichting dus.

Ad 2. Ja, iedere respondent heeft zo zijn eigen beelden van Sneek. Zij komen voor een deel tot stand door de interactie tussen die persoon en de stedelijke omgeving; door diens ervaringen met de binnenstad, de inrichting daarvan en de medebewoners die hij/zij daar ontmoet. Voor een deel ook zijn de beelden gebaseerd op wat binnen Sneek tussen de generaties wordt doorgegeven: stedelijk erfgoed, gebruiken en verhalen.

Ad 3. De opvattingen van de respondenten werken door in de manier waarop zij de stad ervaren en daar hun positie tegenover bepalen. Ze komen tot uiting in de plekken die zij in de stad bezoeken, in het belang dat zij hechten aan het ontmoeten van medebewoners en wáár ze dat doen, in de meningen die zij hebben over wat belangrijk, mooi of lelijk is in de stad, en in de verhalen die zij over de stad vertellen.

Aanbevelingen voor verder onderzoek

Is met deze conclusies alles onderzocht en gezegd? Nee natuurlijk. Hoewel het onderzoek mij een interessante kijk heeft gegeven op hoe Snekers hun stad beleven en welk beelden zij zich daarvan construeren, dringen zich nog wel een paar vragen op waar verder onderzoek naar zou kunnen worden gedaan.

1. Opmerkelijk is dat ook zeer ‘verse’ Snekers zeggen zich met de stad verbonden te voelen (par. §7.3. en §7.4). Dat gevoelens spoort op het eerste oog niet met de bewering van Giuliani¹¹² dat de intensiteit van het gevoel van plaatsverbondenheid afhankelijk is van de duur van de relatie. In het geval van Sneek zijn, volgens de respondenten, ook andere invloeden op hun verbondenheid met de stad werkzaam (§ 7.4.). Hoe werkt dat dan precies, niet alleen in het geval van Sneek maar in het algemeen? Welke factoren, buiten tijdsduur, werken nog meer in op de intensiteit van gevoelens van betrokkenheid bij een woonplaats en wat is hun onderlinge verhouding qua invloed?

2. In het geval van Sneek leerde het onderzoek dat respondenten veel waarde hechten aan de sociale ontmoetingsfunctie van de binnenstad, en dat lay-out en inrichting van de Sneker binnenstad die functie in belangrijke mate ondersteunen (§ 7.2., § 7.3, § 7.5). Zijn er meer steden waarvan inwoners zeggen dat de ruimtelijke en fysieke eigenschappen van de binnenstad van (even) grote invloed zijn op de intensiteit van de sociale interacties tussen de inwoners? Welke eigenschappen hebben zij daarin gezamenlijk? Kunnen ‘stadsinrichters’ (architecten, verkeersdeskundigen, regisseurs openbare ruimte) daar wat mee met het oog op het versterken van het sociaal weefsel van de stad?

3. In § 3.7. kleur ik de begrippen ‘rootedness’ en ‘bondedness’, zoals door Hay gebruikt, verder in. Mijn suggestie is dat het begrip *geworteldheid* vooral een fysieke connotatie heeft, terwijl het gevoel van *verbondenheid* meer te maken heeft met de sociaal-culturele omgeving van mensen. Is dit (voor andere studies) een zinvol onderscheid, en zo ja, welke psychologische mechanismen liggen aan beide verschijnselen precies ten grondslag?

¹¹² Giuliani (2003), p. 155 - 159.

8.3. Where angels fear to tread¹¹³

Gevaarlijk! Verboden terrein! Niet betreden! Géén niet-gevalideerde uitspraken en conclusies. Die horen niet in een masterscriptie. Toch kan ik het niet nalaten om, al is het maar in een afzonderlijk paragraafje, hier wat gedachten neer te leggen die ik dan wel niet volgens de regels van de wetenschappelijke kunst kan onderbouwen, maar die ik toch het overdenken waard vind (met een knipoog naar Montaigne¹¹⁴).

Over de gemeenschap van nú

Uit het onderzoek kwam naar voren dat gevoelens van verbondenheid en trots vooral gerelateerd zijn aan de periode van het eigen leven, aan dat wat er nú in de stad gebeurt. De gevoelens blijken maar beperkt geworteld te zijn in het verleden. Die contemporaine blik op stad en medemens verklaart mijns inziens de tamelijk algemeen levende overtuiging van de respondenten dat er ook in de huidige tijd sprake is van een Sneeker gemeenschap (7 van de 11 respondenten). Als dat gemeenschapsgevoel niet zozeer is overgeleverd maar vooral in het heden wortelt, zal het minder vatbaar zijn voor erosie. Het gevoel 'bewijst' zich dan immers dagelijks. Wie naar het verleden kijkt voor zijn of haar sociale identiteit, zal eerder geneigd zijn iedere verandering als een verslechtering te zien. Juist de onmiskenbare dynamiek van Sneek maakt het gemeenschapsgevoel binnen, en de betrokkenheid bij de stad levend. Deze twee gevoelens worden in Sneek nog eens versterkt door de sociaal stimulerende eigenschappen van de binnenstad (lay-out, inrichting, architectuur).

Over veiligheid

Giuliani heeft geschreven over verbondenheid tussen mensen en de invloed daarvan op welbevinden en veiligheid (§3.6) Voor haar is nog onduidelijk of, wat dit soort gevoelens betreft, kenmerken van relaties tussen mensen zo maar overgezet kunnen worden naar relaties tussen mensen en plaatsen. Uit de door mij gevoerde gesprekken heb ik de indruk gekregen dat de grote mate van vertrouwdheid en verbondenheid die Sneek kennelijk oproept, gezien mag worden als een van de oorzaken van het gevoel van veiligheid dat alle respondenten zeggen te ervaren. De opvattingen van Giuliani over de rol van veiligheid bij het ontstaan van gevoelens van verbondenheid (§3.6.), worden op het eerste gezicht immers door de gespreksuitkomsten gedeeld - ook al hebben ze betrekking op de relatie met een plaats en niet met een medemens.

Over de *longue durée* van sociale plekken

Opmerkelijk vaak zijn Schaaapmarktplein en Marktstraat/Waagplein door de respondenten aangewezen als dé sociale brandpunten van de stad. Deze functie uit zich ondermeer in cafés en restaurants met grote terrassen, en in tot zitten en/of hangen uitnodigend straatmeubilair (foto's 9 - 12). Publieksmanifestaties worden ook vaak op deze plekken gehouden. Wie door Sneek wandelt komt haast automatisch bij deze pleinen langs. Zien en gezien worden, is hier dan ook het devies.

Beide pleinen zijn onderdeel van een aan het begin van de 13^e eeuw aangelegde hemdijk die (nog altijd) dwars door Sneek loopt. In die dijk werd, op de plaats van het de Coornmarkt (het latere Schaaapmarktplein, foto 19), een sluis gebouwd waaromheen zich allerlei op handel en scheepvaart gerichte zaken vestigden, zoals herbergen, victualiënwinkels en handelsondernemingen in regionale producten. Een eindje verderop langs die dijk bouwden vervolgens de Sneker hoofdelingen hun stinzen (binnenstadskasteeltjes). Daarmee legden zij de basis voor de Marktstraat als plek voor de stedelijke overheid. Het aardige is dat beide pleinen dus al *eeuwen* een sterke sociale functie vervullen, óók op het gebied van de horeca (foto 20. Dit is dezelfde plek als op foto 9). Het lijkt mij een

¹¹³ Naar de gelijknamige roman van E. M. Forster (1905) welke hij schreef naar aanleiding van Pope's : 'For fools rush in where angels fear to tread' (!).

¹¹⁴ M. Montaigne, (1998). *Essays*. Amsterdam: Boom

illustratie van de *longue durée* van de ruimtelijke vorm en *sociale* functionaliteit van de Sneker binnenstad (naar Braudel¹¹⁵).



Foto 19 - 20 Schaapmarktplein (Coornmarkt) en Marktstraat/Waagplein (1791): vanouds de sociale brandpunten van Sneek

Over positieve gevoelens

Waarom zijn inwoners van Sneek zo positief over hun stad? Dit is geen vraag naar een de middelen of omstandigheden die dat gevoel veroorzaken maar naar het *doel* daarvan. Een *teleologische vraag* dus. Het zal te maken hebben met het op individueel niveau willen profiteren van de (groeps)voordelen van de stedelijke gemeenschap, zoals het versterken van het gevoel van veiligheid en het onderhouden van sociale contacten. Het zal ook wel te maken hebben met onzekerheidsreductie. Voor nieuwkomers zal er bovendien zoiets spelen als cognitieve dissonantie (als rechtvaardiging van de keuze van Sneek om er te gaan wonen). Maar deze factoren zijn in principe geldig voor iedere woonplaats, en verklaren niet het bijzonder hoge gevoel van tevredenheid in Sneek. Vanuit de omstandigheden of middelen geredeneerd zal een samenstel van de hiervoor beschreven factoren aan het ontstaan van positieve gevoelens bijdragen, maar wat hebben die positieve gevoelens nu precies tot *doel*..? Is er een sociaal, biologisch of evolutionair voordeel aan verbonden om als mens ergens (zó) positief over te zijn? In de geografische literatuur heb ik tot op heden nog geen antwoord op deze teleologische vraag gevonden. Ik doe er graag in de toekomst nog eens onderzoek naar.

8.4. Afsluitend

Deze scriptie draagt de titel 'Beelden van Sneek'. Het mag uit de voorgaande hoofdstukken duidelijk zijn dat de respondenten zich allemaal een eigen beeld van de stad hebben geconstrueerd. Elf respondenten koesteren elf verschillende beelden (het twaalfde beeld dat in het geding is, is het mijne). Al die individuele beelden zijn het resultaat van ieders persoonlijke confrontatie met de stad. Met de geschiedenis daarvan, met wat men er heeft gedaan, heeft meegemaakt en, *vooral*, van de mensen die men er heeft ontmoet. Ik durf wel te zeggen: het Sneek in de hoofden van Snekers is grotendeels opgebouwd uit ontmoetingen en ervaringen met mede-Snekers. De stenen van de stad fungeren vooral als decor. Maar ... zonder toneel en zonder decor: géén voorstelling! Wat dat betreft voldoet Sneek aan alle kenmerken zoals Agnew (zie § 3.3) die voor een *betekenisvolle locatie* heeft beschreven. Dat zal mijn respondenten deugd doen...

¹¹⁵ F. Braudel, (1987). *Beschaving, economie en kapitalisme*. Amsterdam. Geciteerd in Heeling (2002) p. 116.

Samenvatting

De studie 'Beelden van Sneek' onderzoekt de band die Sneekers met hun stad binnenstad ervaren en gaat na waaruit die relatie blijkt, hoe die wordt gewaardeerd en welke gevolgen mensen daaraan verbinden.

Verslag wordt gedaan van een theoretische verkenning van de begrippen plaats en plaatsverbondenheid. Plaatsen zijn sociale constructies waar personen hun eigen betekenis aan toekennen. Die betekenistoekenning is pluriform, dynamisch, afhankelijk van het verleden en contextafhankelijk. Relaties met plaatsen zijn fundamenteel voor het menselijk bestaan. Die verbondenheid is mogelijk neurobiologisch van oorsprong. Ieder schaalniveau heeft zijn eigen aard van plaatsverbondenheid. Ook erfgoed heeft daar invloed op. (Stads)landschappen kunnen beschouwd worden als teksten die uitdrukking geven aan historische cultuuruitingen. Zij dragen ook bij aan de manier waarop de inwoners hun stad ervaren en waarderen.

Tijdens veldonderzoek zijn elf inwoners in diepte-interviews bevraagd op hun opvattingen over Sneek. Alle respondenten ervaren een binding met Sneek, zowel met de stedelijke entiteit als met de gemeenschap. Factoren die daaraan bijdragen zijn de voorzieningen van de stad en de interactie bevorderende eigenschappen van de binnenstad. Iedere respondent heeft daarbij zijn eigen beeld van Sneek. Dit beeld is deels tot stand gekomen door diens ervaringen met de binnenstad, de inrichting daarvan en de medebewoners die hij/zij daar ontmoet. Deels op wat tussen de generaties wordt doorgegeven. De opvattingen van de respondenten komen tot uiting in de plekken die zij in de stad bezoeken en in het belang dat zij hechten aan het ontmoeten van medebewoners. Hun mening werkt ook door in wat zij belangrijk, mooi of lelijk vinden in de stad, en in de verhalen die zij over de stad vertellen.

Literatuur

- Ankersmit, F. (2007), *De sublieme historische ervaring*. Groningen: Historische Uitgeverij.
- Blunt, A. & R. Dowling (2006), *Home*. Abingdon: Routledge.
- Broek, J.O.M. (1969). *Sociale geografie*. Utrecht: Spectrum.
- Cresswell, T. (2004), *Place*. Malden: Blackwell.
- Flowerdew, R. & D. Martin (2005), *Methods in Human Geography*. Harlow: Pearson.
- Fortuin, K. & P. v.d. Graaf (2005), *De 'missing link' tussen theorie en praktijk*. Agora Vol. 21, nr. 2. Pag. 33 - 36.
- Gadamer, H-G. (1993), *De actualiteit van het schone*. Meppel: Boom
- Giuliani, M.V. (2003), *Theory of Attachment and Place Attachment*. In: Psychological Theories For Environmental Issues. Aldershot: Ashgate.
- Graham, B. et al. (2004), *A Geography of Heritage: Power, Culture & Economy*. London: Arnold.
- Hay, R. (1998), *Sense of place in developmental context*. Journal of Environmental Psychology. Vol. 18. Pag. 5 - 29.
- Heeling, J et al. (2002), *Het ontwerp van de stadsplattegrond*. Amsterdam: SUN uitgeverij.
- Hernandez, B. et al. (2007), *Place attachment and place identity in natives and non-natives*. Journal of Environmental Psychology. Vol. 27. Pag. 310 - 319.
- Hidalgo, M.C. & B. Hernandez (2001), *Place attachment: conceptual and empirical questions*. Journal of Environmental Psychology. Vol. 21, nr. 3. Pag. 273 - 281.
- Holloway, L. & P. Hubbard (2001), *People and place*. Harlow: Pearson.
- Klukhuhn, A. (2007) *De geschiedenis van het denken*. Amsterdam: Bert Bakker
- Knox, P. & S.A. Marston. (2007), *Places and regions in global context: human geography*. New Jersey: Pearson.
- Links, J.G. (1980) *Travellers in Europe. Private Records of Journeys by the Great and the Forgotten*. London: The Bodley Head.
- Lynch, K. (1960), *The Image of the City*. Cambridge: MIT Press.
- Noordman, D. (2005) *Gezicht op Delft. Identiteit, symboliek en stadsmarketing*. Agora Vol. 21, nr. 2. Pag. 27 - 29.
- Perkins Taylor, S.A. (2001) *Place identification and positive realities of aging*. Journal of Cross-Cultural Gerontology. Vol. 16. Pag. 5 - 20.
- Reinders, L. (2005), *Identiteit, ruimte en de emotionele logica van een post-industriële stad*. Agora Vol. 21, nr. 2. Pag. 4 - 7.
- Schama, S. (1998), *Overvloed en Onbehagen*. Amsterdam: Contact
- Simon, C.J.M. (2004), *Ruimte voor identiteit*. Groningen: Rijksuniversiteit Groningen.
- Steffen, C. (1978), *Belevingsonderzoek in Antwerpen*. Delft: Technische Hogeschool.
- Teilhard de Chardin, P. (1969) *Het verschijnsel mens*. Utrecht: Spectrum.
- Toorn, W van (1998), *Leesbaar Landschap*. Amsterdam: Querido
- Tuan, Yi-Fu (1974), *Topophilia. A Study of Environmental Perception, Attitudes and Values*. Englewood Cliffs: Prentice-Hall.
- Vaart, R. v.d. (1998), *Toeristische beelden van Parijs*. In: Steden en streken. Geografische opstellen voor Gerard Hoekveld. Assen: Van Gorcum. pp 193 - 210.
- Vogt, M. (2005), *Handboek Filosofie*, Lisse: Rebo.
- Winchester, H. et al. (2003), *Landscapes, ways of imagining the world*. Harlow: Pearson.
- Wouden, R. van der (2005), *Identiteit onder constructie*. Agora Vol. 21, nr. 2. Pag. 12 - 15.

Illustratieverantwoording

Alle illustraties zijn vervaardigd door de auteur, behalve:

- Figuur 1, Archief Fries Scheepvaart Museum, Sneek.
Foto 2, drs. A. Vreeken, Gemeente Sneek
Foto 15, 19, 20 . Archief Fries Scheepvaart Museum, Sneek.

BIJLAGE A

Gespreksleidraad

1. Persoonlijke gegevens

- 1.1 Naam
- 1.2 Leeftijd
- 1.3 Geslacht
- 1.4 Opleiding
- 1.5 Beroep / werkzaamheden
- 1.6 Geboren / opgegroeid in Sneek? Hoe lang woonachtig in Sneek?
- 1.7 Heb je ook elders gewoond? Hoelang?

2. Getekende plattegrond van Sneek

- 2.1. Zou je een schets willen maken van de plattegrond van de binnenstad van Sneek?

3. Wat vind je van de binnenstad Sneek: gebouwde omgeving

- 3.1. Wat zijn voor jou in afnemende volgorde de vijf *belangrijkste* zaken van Sneek (straten, pleinen, gebouwen, voorzieningen) Waarom deze?
- 3.2. Wat zijn de vijf *mooiste* zaken die volgens jou in Sneek te zien zijn? Wwaarom deze?
- 3.3. Wat zijn volgens jou de vijf *minst aantrekkelijke* zaken die in Sneek te zien zijn? Waarom deze?

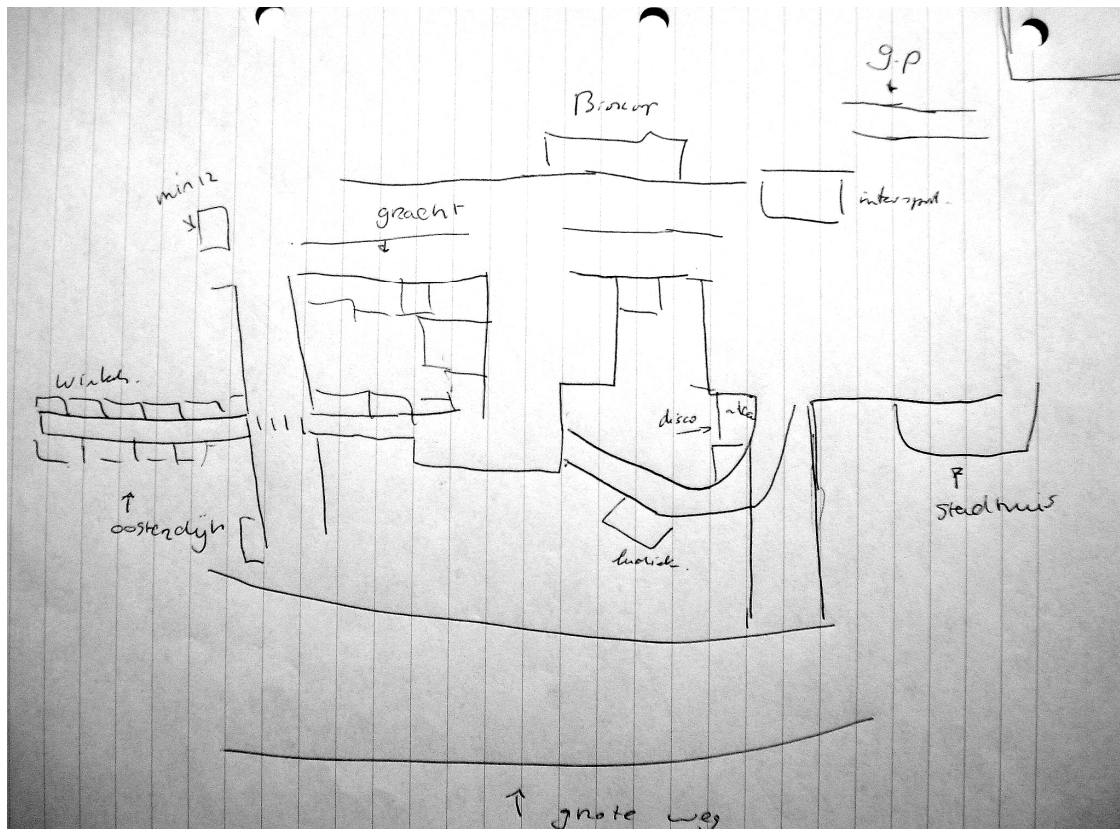
4. Persoonlijke opvattingen en waarderingen

- 4.1. Voel je je met Sneek verbonden? Voel je je een ‘Sneker’? Zo ja, waardoor kenmerkt zich dat gevoel?
- 4.2. Ben je ‘trots’ op Sneek? Waar is dat gevoel mee verbonden?
- 4.3. Als je aan iemand die Sneek niet kent een beeld van (de binnenstad van) Sneek zou willen schetsen, hoe zou je dat dan doen?
- 4.4. Is Sneek voor jou een stad met een eigen karakter of is het een woonplaats als alle andere? Toelichting?
- 4.5. Weet je wat van de geschiedenis van de stad? Vind je het belangrijk daar iets van te weten?
- 4.6. Vind je dat Sneek een gemeenschap is? Waarom wel/ niet. Ontwikkelingen?
- 4.7. Betekent de binnenstad van Sneek wat voor je? Zo ja, wat? Is dat altijd zo geweest of zijn daar in de loop der tijd veranderingen in opgetreden?
- 4.8. Wat vind je van de ‘monumentale’ binnenstad en van afzonderlijke oude gebouwen / monumenten?
- 4.9. Zijn er bepaalde gebouwen of plaatsen in de binnenstad die een bepaalde emotie bij je oproepen, waar je ‘wat mee hebt’, positief of negatief (aangeven, en waarom)
- 4.10. Zijn er plekken/gebouwen in de binnenstad van Sneek waar je liever niet komt. Waarvan is dat afhankelijk?
- 4.11. Voel je je zich in Sneek veilig? Waaróm wel/niet? Wáár wel/niet?
- 4.12. Doe je speciale dingen in/voor de stad of organisaties? (stadsfeesten, vrijwilligerswerk, kerk)

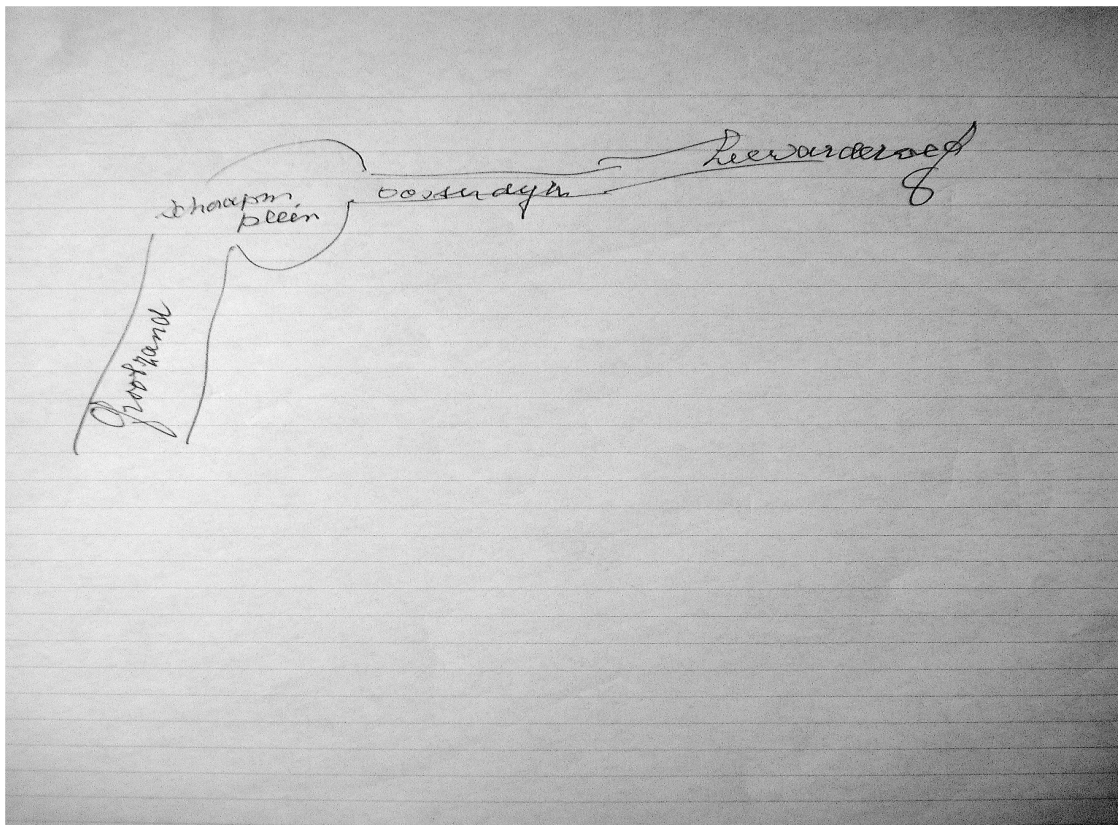
5 Wandeling

Wat is voor jou de *meest positieve plek van de binnenstad*, en welke de *meest negatieve* (voor beide plekken geldt: door jou als zodanig te bestempelen)? Tot slot maken we samen langs het aangegeven hoogte- en dieptepunt een wandeling waarin gevoelens, argumenten etc. nog eens aan de orde komen, maar dan ter plekke toegelicht en/of geïllustreerd.

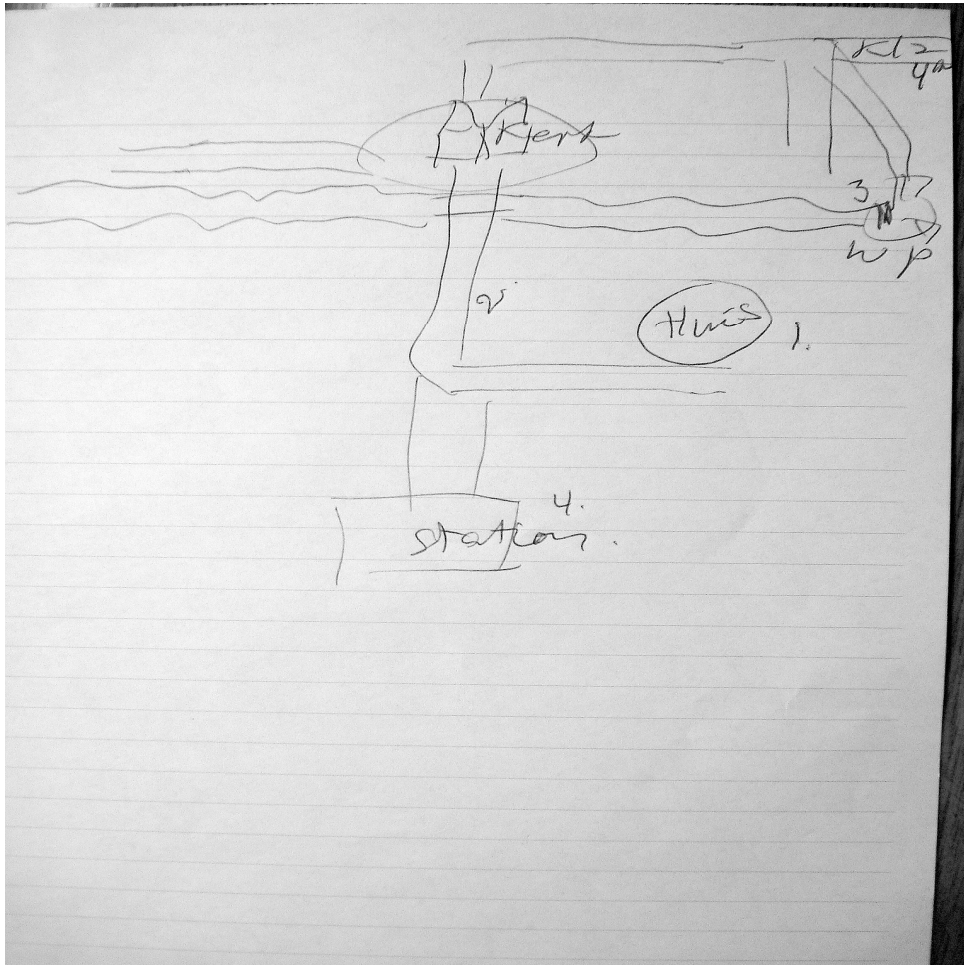
BIJLAGE B



Getekende stadsplattegrond (man, 15 jr)



Getekende stadsplattegrond (vrouw, 78 jr.)



Getekende stadsplattegrond (vrouw, 67 jr)

