



Een betonblok als terrorismepreventie?

Een onderzoek naar de spanning en overeenkomsten tussen
antiterrorisme maatregelen en de ruimtelijke kwaliteit

Bachelorscriptie Gerben van der Pijl

Begeleider: dr. W.S. Rauws PhD

COLOFON

| | |
|------------|--|
| TITEL | Een betonblok als terrorismepreventie? |
| ONDERTITEL | Een onderzoek naar de spanning en overeenkomsten tussen antiterrorisme maatregelen en de ruimtelijke kwaliteit |
| AUTEUR | Gerben van der Pijl s2504367 |
| OPLEIDING | Bachelor Technische Planologie Faculteit Ruimtelijke Wetenschappen Rijksuniversiteit Groningen |
| BEGELEIDER | Dr. W.S. Rauws, PhD |
| CONTACT | g.s.van.der.pijl@student.rug.nl |
| WOORDEN | Circa 8000 |

SAMENVATTING

Steeds vaker komen er in West-Europa terroristische aanslagen voor waarbij met een voertuig is ingereeden op een willekeurige groep mensen. Ook de komende jaren zullen dit soort aanslagen blijven plaatsvinden. Dit onderzoek kijkt naar de preventieve maatregelen die ingepast kunnen worden in de drukke publieke ruimte en de spanning die dit geeft met ruimtelijke kwaliteit. Omdat dit een exploratief onderzoek is, wordt met kwalitatieve en kwantitatieve data de volgende centrale vraag beantwoord: *Welke spanningen zijn er tussen ruimtelijke kwaliteit en de preventieve maatregelen om terroristische aanslagen met voertuigen te voorkomen en welke actoren spelen hierin een rol?*

Er zijn interviews afgenomen onder experts bij gemeente Rotterdam en gemeente Groningen. Een media-studie ondersteunt de kwalitatieve data. Uit het onderzoek komt naar voren dat rekening met hulpdiensten en bevoorrading gehouden moet worden bij het inpassen van maatregelen. Ook kunnen maatregelen een veilig of juist onveilig gevoel opwekken bij het publiek. De maatregelen die toegepast worden moeten voldoen aan de toekomstwaarde. Hierbij moet de planoloog omgaan met onzekerheden en moet de gemeente adaptief beleid voeren om de terrorist telkens een stap voor te zijn. Uit de discussie blijkt dat niet alle plekken te beveiligen zijn en dat een aanslag nooit helemaal voorkomen kan worden.

INHOUDSOPGAVE

| | |
|---|-----------|
| COLOFON | 2 |
| SAMENVATTING | 3 |
| 1. OPNIEUW EEN VOERTUIG INGEREDEN OP DE MENIGTE | 5 |
| 2. TERRORISME IN RUIMTELIJK PERSPECTIEF | 7 |
| 2.1 TERRORISMETRENDS | 7 |
| 2.2 RUIMTELIJKE DIMENSIE EN KWALITEIT | 8 |
| 2.3 ANTITERRORISME MAATREGELLEN | 9 |
| 2.4 GEBRUIKSWAARDE | 10 |
| 2.5 BELEVINGSWAARDE | 11 |
| 2.6 TOEKOMSTWAARDE | 12 |
| 2.7 ACTOREN | 13 |
| 2.8 CONCEPTUEEL MODEL | 13 |
| 3. DE ONDERZOEKSMETHODE UITGELICHT | 14 |
| 3.1 ONDERZOEKSMETHODE | 14 |
| 3.2 INTERVIEWS | 14 |
| 3.3 MEDIA-STUDIE | 15 |
| 3.4 DATA REFLECTIE | 16 |
| 4. ANALYSE | 17 |
| 4.1 ANTITERRORISME MAATREGELLEN IN DE PRAKTIJK | 17 |
| 4.2 ANTITERRORISME MAATREGELLEN VS RUIMTELIJKE KWALITEIT? | 21 |
| 4.3 WIE ZIT ER ACHTER DE MAATREGELLEN? | 23 |
| 5. CONCLUDEREND | 25 |
| 5.1 CONCLUSIE | 25 |
| 5.2 DISCUSSIE | 25 |
| 5.3 PROCESREFLECTIE | 26 |
| REFERENTIES | 27 |
| BIJLAGEN | 32 |

1. OPNIEUW EEN VOERTUIG INGEREDEN OP DE MENIGTE

In Barcelona reed onlangs een busje in op de menigte op een drukke boulevard met dodelijke slachtoffers en vele gewonden tot gevolg. In Londen zijn er aanslagen met een voertuig gepleegd op een moskee en twee bruggen met veel voetgangers. In Berlijn reed een terrorist in op een kerstmarkt en in Stockholm was een drukke winkelstraat het doelwit van een aanslag. In minder dan een jaar tijd zijn er al vijf grote aanslagen gepleegd met voertuigen die inreden op een drukke publieke ruimte in West-Europa (CNN, 2017). Ook in de Nederlandse media wordt het stijgende gebruik van een voertuig genoemd (NOS, 2017). Deze nieuwsartikelen worden ondersteund door de wetenschappelijke literatuur. Zo schrijven Nesser et al. (2016) dat er sinds 2014 een sterke stijging zichtbaar is in het gebruik van voertuigen bij terroristische aanslagen en heeft Coaffee (2009) onderzocht dat drukke publieke ruimten steeds vaker het doelwit zijn van zulke aanslagen. Ook het aantal mensen dat slachtoffer wordt van een terroristische aanslag blijft stijgen (Nesser et al., 2016). Bijna 70 procent van de Nederlandse bevolking zich zorgen maakt over een terroristische aanslag in Nederland (Centraal Bureau voor de Statistiek (CBS), 2017). Nesser et al. (2016) verwachten de komende jaren dat de aanslagen met voertuigen blijven plaatsvinden.

De maatschappelijke relevantie van dit onderzoek is groot omdat het dreigingsniveau in Nederland laat zien dat de gewone burger te maken kan krijgen met terrorisme (NCTV, 2017). Dit dreigingsniveau is geschaald op niveau vier van de vijf niveaus die de Nationaal Coördinator Terrorismebestrijding en Veiligheid (2017) kent. Dit betekent dat de kans op een aanslag reëel en substantieel is, maar dat er geen concrete signalen zijn dat een aanslag voorbereid wordt. In Nederland worden op enkele locaties maatregelen genomen en op andere locaties wordt dit niet gedaan. Niet overal is dus dezelfde behoefte aan preventieve maatregelen.

Over deze maatregelen is in de wetenschappelijke literatuur maar beperkt informatie te vinden. Met de maatregelen die ingepast worden in de drukke publieke ruimte komt terrorismepreventie in het vakgebied van de planoloog terecht. Over de combinatie van terrorisme en planologie is nog maar weinig geschreven in de wetenschappelijke literatuur omdat het een relatief jong en nieuw onderzoeksgebied is (Paizs, 2013). De literatuur die beschikbaar is komt vooral uit het Verenigd Koninkrijk vanuit verschillende publicaties van onder andere John Coaffee. Dit onderzoek kan bijdragen aan het gat in de wetenschappelijke literatuur door verder te bouwen op de beperkte informatie die beschikbaar is en deze te concretiseren naar wat er in de Nederlandse praktijk gebeurt.

Het doel van dit onderzoek is om te ontdekken wat er mogelijk is ter preventie van terroristische aanslagen met voertuigen met ruimtelijke ingrepen en hoe de ruimtelijke kwaliteit in een gebied verandert wanneer deze ruimtelijke ingrepen worden ingepast in het ruimtelijk ontwerp. Hiervoor staat de volgende vraag centraal: **Welke spanningen zijn er tussen ruimtelijke kwaliteit en de preventieve maatregelen om terroristische aanslagen met voertuigen te voorkomen en welke actoren spelen hierin een rol?** Om deze vraag te kunnen beantwoorden worden de volgende deelvragen gesteld:

- Wat is ruimtelijke kwaliteit?
- Wat voor antiterrorisme maatregelen kunnen op wat voor locaties worden toegepast?
- Hoe beïnvloeden antiterrorisme maatregelen en ruimtelijke kwaliteit elkaar?
- Wie passen antiterrorisme maatregelen toe?

Hiervoor wordt eerst de theoretische achtergrond geschetst door in hoofdstuk 2 de terrorismetrends uit te lichten en dieper in te gaan op de ruimtelijke dimensie en kwaliteit samen met de soorten antiterrorismemaatregelen. Ook is hier het conceptuele model te vinden die het onderzoek schematisch weergeeft. Vervolgens wordt in hoofdstuk 3 de methodologie besproken en wordt er gereflecteerd op het dataverzamelingsproces. In hoofdstuk 4 komen de resultaten aan bod aan de hand van de deelvragen die opgesteld zijn. Ten slotte wordt in hoofdstuk 5 de conclusie gegeven en worden de resultaten gediscussieerd en is hier een persoonlijke reflectie op het onderzoeksproces weergegeven.

2. TERRORISME IN RUIMTELIJK PERSPECTIEF

In dit hoofdstuk wordt de theoretische achtergrond van dit onderzoek uitgelicht om uiteindelijk de resultaten in perspectief te kunnen plaatsen.

2.1 TERRORISMETRENDS

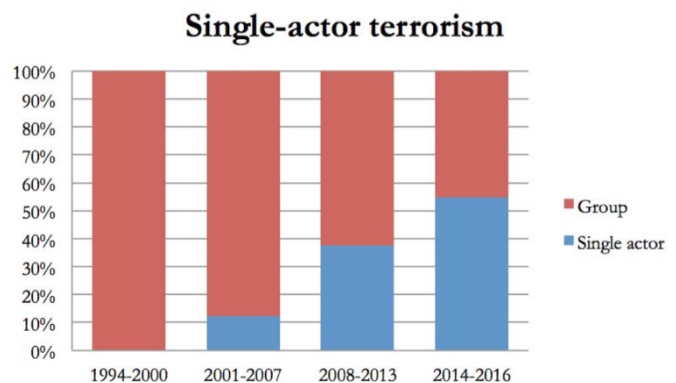
Om gedegen onderzoek te kunnen doen naar terrorisme is het nodig om eerst een definitie van terrorisme te bepalen door middel van het volgende citaat:

“Terrorisme is het uit ideologische motieven plegen van op mensenlevens gericht geweld, dan wel het aanrichten van maatschappij-ontwrichtende zaakschade, met als doel maatschappelijke ondermijning en destabilisatie te bewerkstelligen, de bevolking ernstige vrees aan te jagen of politieke besluitvorming te beïnvloeden.” (Nationaal Coördinator Terrorismebestrijding en Veiligheid (NCTV), 2016)

Terrorisme is dus een breed begrip dat op verschillende manieren tot uiting kan komen en verschillende doelen kan hebben. Voor dit onderzoek is het achterliggende doel van een terroristische aanslag en de motivatie van de terrorist irrelevant. Om het onderwerp verder af te bakenen wordt in dit onderzoek gefocust op terroristische aanslagen waarbij een voertuig gebruikt wordt om op een doelwit in te rijden.

Dit doelwit was voorheen vaak een belangrijk gebouw of persoon. Tegenwoordig vindt er echter een verschuiving plaats naar grote groepen willekeurige mensen (Nesser et al., 2016). Coaffee et al. (2009) en Coaffee (2009) laten zien dat deze trend al een paar jaar eerder in het Verenigd Koninkrijk te zien is. De publieke ruimte en de gewone burger is een groter doelwit geworden voor internationaal terrorisme.

Een andere verschuiving is het stijgende gebruik van eenvoudig te verkrijgen middelen zoals messen en voertuigen om terroristische aanslagen te plegen (NCTV, 2017). Deze aanslagen met voertuigen zijn de laatste jaren de voorkeursmethode geworden voor individuen die onbewapend en ongetraind een aanslag willen plegen (Almogly et al., 2016). Met een voertuig kunnen veel slachtoffers gemaakt worden door maar één terrorist. Nesser et al. (2016) betogen dat terroristen steeds vaker als individu opereren (*figuur 1*) in plaats van grote georganiseerde aanslagen die gepleegd worden in groepsverband.



Figuur 1 single actor terrorism (Nesser et al., 2016)

Door deze verschuivingen is een stijging in het aantal terroristische aanslagen te zien net als het aantal slachtoffers dat hierbij valt. Nesser et al. (2016) verklaren dat deze verschuivingen als oorzaak hebben dat terroristische organisaties een breder publiek willen aanspreken met hun daden en zo zorgen dat er meer mensen bij hun terroristische organisatie aansluiten. Er zijn meer Europeanen die zich aangesloten hebben bij Islamitische Staat (IS) en vanuit deze positie meer aanhangers voor IS

werven met als gevolg dat er meer aanslagen zullen plaatsvinden zolang Europese landen deelnemen aan de strijd tegen IS.

De verwachting voor de komende jaren is dus dat er meer aanslagen zullen plaatsvinden op willekeurige groepen mensen door terroristen die solo opereren en een voertuig gebruiken om veel slachtoffers mee te maken.

2.2 RUIMTELIJKE DIMENSIE EN KWALITEIT

Volgens Schneider (2013) kan de schade die een terroristische aanslag veroorzaakt zo klein mogelijk gehouden worden door een effectieve preventiestrategie. Om preventieve maatregelen in te passen in de publieke ruimte is het van belang te weten op welke locaties een eventuele aanslag plaats zou kunnen vinden. Hiervoor maakt Schneider (2013) de combinatie tussen moeite en risico om te bepalen welke locaties een grotere kans maken op een terroristische aanslag. Om de kans op een terroristische aanslag te verkleinen is het van belang dat de moeite die de terrorist moet doen voor deze aanslag groter wordt. Hierdoor wordt het risico op een aanslag kleiner. Echter niet alle plekken kunnen beveiligd worden als er een risico is. Hierdoor moet er gekeken worden naar welke plekken het meest relevant zijn voor de terrorist. Dit zijn plekken waar de terrorist de grootste voldoening kan behalen (Schneider, 2013). Ook Paizs (2013) betoogt dat de terrorist meer bewustzijn wil creëren voor zijn motieven en veel media-aandacht wil. Hierdoor zijn bepaalde locaties een groter doelwit dan andere plekken. Als een plek een grote symbolische waarde heeft zal er ook veel media-aandacht aan gewijd worden. Volgens Paizs (2013) zijn met deze criteria de doelwitten vooral belangrijke infrastructuur-hubs, belangrijke gebouwen en plekken waar veel mensen komen zoals winkelcentra. Ook mensen met een hoge symbolische waarde zoals politieagenten, militairen, joden en cartoontekenaars zijn doelwit voor een terroristische aanslag (Nesser et al., 2016). Het is volgens Almogy et al. (2016) zaak dat er aandacht besteed wordt aan antiterrorisme maatregelen om voetgangers op populaire locaties te kunnen beschermen.

Plekken met een hoge symbolische waarde zijn concrete plekken die iets betekenen voor een groep mensen: een plek waar mensen waarde aan hechten of een bepaald gevoel bij krijgen (Monnet, 2011). Een onderdeel van deze symbolische waarde van een plek is de ruimtelijke kwaliteit van die plek. Om ruimtelijke kwaliteit te kunnen verbinden aan terrorisme is het nodig om ruimtelijke kwaliteit te definiëren. Volgens de VROM-raad (2011) kan ruimtelijke kwaliteit worden gedefinieerd worden als de balans tussen de gebruiks-, toekomst- en belevingswaarde van een plaats of object.

“Bij gebruikswaarde gaat het om functionaliteit, om nut en noodzaak van het programma dat wordt ontwikkeld in combinatie met gebruik van de eigenschappen van het gebied. Bij de belevingswaarde gaat het om zaken als beeldkwaliteit, het ‘mooie’, het gevoel van (toekomstige) gebruikers. De toekomstwaarde, tot slot, gaat om het vermogen om ruimtelijke gevolgen van veranderende omstandigheden op te vangen” (VROM-raad, 2011).

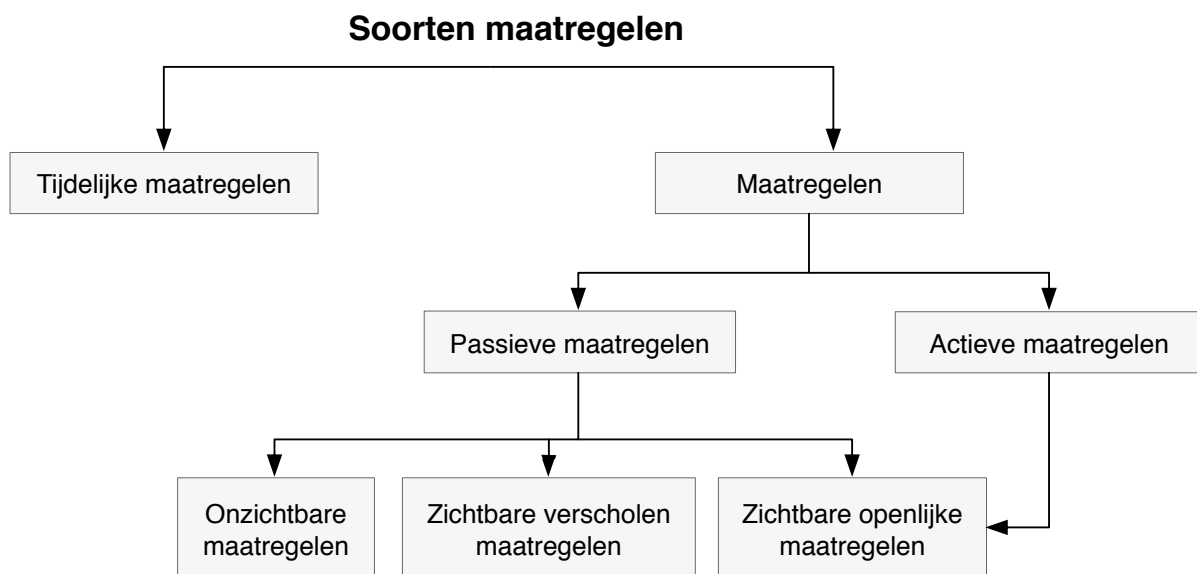
Ruimtelijke kwaliteit is dus groter dan alleen het uiterlijk en draait om de balans tussen de gebruikswaarde, belevingswaarde en toekomstwaarde. Het is het van belang dat ruimtelijke ingrepen goed werken, goed ingepast worden in het ontwerp en op de juiste locatie worden toegepast (VROM-raad, 2011).

Zodra deze plekken met hoog symbolische waarde het doelwit worden van terroristen die met een voertuig een aanslag willen plegen, zullen er fysieke maatregelen genomen worden om deze plekken

preventief te beveiligen. Sinds eind jaren '90 werd in de Verenigde Staten en in het Verenigd Koninkrijk al aandacht besteedt aan een verdedigbare ruimte tegen criminaliteit en terrorisme. Na de aanslagen op het World Trade Centre in 2001 werden in hoog tempo belangrijke gebouwen verdedigd met muren, hekken en betonnen obstakels. Later werden ook de discotheken en hotels beveiligd tegen een eventuele aanslag (Coaffee & O'Hare, 2008). Omdat in de laatste jaren zijn nu ook grote groepen willekeurige mensen het doelwit zijn geworden van terroristen, worden fysieke maatregelen genomen in de publieke ruimte zoals het plaatsen van paaltjes en barrières en het afsluiten van wegen die leiden naar locaties waar grote groepen mensen samenkomen (Harris, 2017). Deze antiterrorisme maatregelen (zie 2.3) hebben invloed op de ruimtelijke kwaliteit en zullen de balans tussen de gebruikswaarde (zie 2.4), belevingswaarde (zie 2.5) en toekomstwaarde (zie 2.6) veranderen.

2.3 ANTITERRORISME MAATREGELLEN

Volgens Schneider (2013) heeft antiterrorisme betrekking op de verdedigende maatregelen die genomen kunnen worden om burgers en gebouwen te beschermen tegen terroristische daden. Antiterrorisme verschilt van terrorismebestrijding omdat bij terrorismebestrijding juist de offensieve maatregelen tegen terrorisme centraal staan (Schneider, 2013). Antiterrorisme is daarna onder te verdelen in preventieve maatregelen en reactieve (beleids-)maatregelen. In dit onderzoek zal de focus liggen op de preventieve maatregelen die een doelwit in de publieke ruimte lastiger bereikbaar maken en de moeite voor de terrorist vergroten.



Figuur 2 soorten maatregelen (op basis van literatuur van Coaffee et al., 2009; Coaffee et al., 2011 & CPNI, 2014)

In *figuur 2* is de onderverdeling in antiterrorisme maatregelen te zien op basis van de literatuur. Coaffee et al. (2011) maakt onderscheid tussen maatregelen die voor een korte termijn gebruikt worden om bijvoorbeeld een evenement te beschermen (*tijdelijke maatregelen*) en maatregelen die langere tijd blijven staan (*maatregelen*). Deze maatregelen bestaan in een passieve of een actieve vorm, waarbij de passieve vorm statische objecten bevat en de actieve vorm beweegbare objecten zoals een slagboom met beveiliging (CPNI, 2014). Onder de passieve maatregelen kan volgens Coaffee et al. (2009) een onderverdeling gemaakt worden tussen onzichtbare maatregelen, zichtbare verscholen maatregelen en zichtbare openlijke maatregelen (*voorbeelden in figuur 3*).

Tijdelijke maatregelen zijn maatregelen die dienen voor een doel voor een korte periode, zoals een evenement. Vaak worden deze maatregelen daarna elders gebruikt of worden het maatregelen die langer blijven staan (Coaffee et al., 2011). Voorbeelden hiervan zijn vrachtwagens die tactisch geplaatst worden, zandzakken of betonblokken.

Onzichtbare maatregelen zijn zo ingepast in het ruimtelijk ontwerp dat het niet zichtbaar is dat deze maatregelen dienen om terroristen met een voertuig tegen te houden. Dit zijn volgens Coaffee et al. (2009) de maatregelen waar in de toekomst naar gestreefd moet worden omdat deze maatregelen geaccepteerd worden door het publiek en niet opvallend zijn. Voorbeelden hiervan zijn tactisch aangelegde natuurlijke barrières of versterkt straatmeubilair.

De zichtbare verscholen maatregelen zijn zichtbaar voor het publiek maar wekken niet direct een associatie op met antiterrorisme maatregelen. Deze maatregelen hebben vaak een ander doel, bijvoorbeeld als recreatie- of kunstobject.

De zichtbare openlijke maatregelen zijn duidelijk zichtbaar voor het publiek dat ze als veiligheidsbarrière dienen. Voorbeelden hiervan zijn betonblokken, muren, hekken en paaltjes. De beweegbare vorm van deze maatregelen vallen onder de actieve maatregelen die het CPNI (2014) onderscheidt van de passieve maatregelen.

Figuur 3 respectievelijk onzichtbare maatregelen; zichtbare verscholen maatregelen & zichtbare openlijke maatregelen (CPNI, 2014)



2.4 GEBRUIKSWAARDE

De burger kan beperkt worden in het gebruik van de publieke ruimte wanneer antiterrorisme maatregelen zijn toegepast (Coaffee et al., 2009). Dit was het geval bij de Washington Mall die Benton (2007) als casus heeft gebruikt in zijn onderzoek. Na de aanslagen van 11 september 2001 in New York City is er aan het veiligheidsaspect te veel waarde gehecht waardoor de Washington Mall nauwelijks meer gebruikt kon worden waar het voor bedoeld was. Volgens Benton (2007) is de afweging tussen veiligheid en het gebruik van een object belangrijk.

Volgens Van Veen (2017) kunnen niet alle plekken die een doelwit vormen volledig beschermd worden, dit brengt namelijk hoge kosten met zich mee en de publieke ruimte wordt onleefbaar. Het toepassen van openlijk zichtbare maatregelen is onwenselijk. Wel schrijft hij dat het toepassen van openlijk zichtbare maatregelen mogelijk is bij evenementen van tijdelijke aard. Bij doelwitten die dagelijks gebruikt wordt door de mensen moet een oplossing gevonden worden waar de ruimtelijke kwaliteit

niet erg wordt aangetast. Voorbeelden hiervan zijn volgens hem rotsachtige afsluitingen, gebruik van natuurlijke barrières of andere creatieve oplossingen.

Ook gemeente Amsterdam (2017) beschrijft dat maatregelen de stad niet moeten verlammen. Het normale leven moet gewoon doorgang kunnen vinden en moet niet geleid worden door angst. Gemeente Amsterdam (2017) noemt ook nog een probleem bij het inpassen van maatregelen in de publieke ruimte. De bereikbaarheid van het gebied wordt ook voor de hulpdiensten en het bevoorradingsverkeer lastiger of onmogelijk. Volgens het CPNI (2014) en Van Veen (2017) kunnen hier maatregelen worden toegepast die tijdelijk de doorgang kunnen vergroten. Hier worden als voorbeelden gegeven om draaibare objecten te gebruiken zoals slagbomen, beweegbare paaltjes of rotsblokken die kunnen draaien en zo genoeg ruimte kunnen bieden aan de hulpdiensten of het bevoorradingsverkeer. Gemeente Amsterdam (2017) heeft om deze reden een nauwe samenwerking met de hulpdiensten en ondernemers om zo samen na te denken over dit probleem en continu kennis uit te wisselen.

2.5 BELEVINGSWAARDE

Om de burger veiligheidsgevoel te geven beschrijven Coaffee et al. (2009) een paradox: enerzijds het toepassen van de zichtbare openlijke maatregelen en anderzijds het toepassen van onzichtbare maatregelen in het ruimtelijk ontwerp. Door zichtbare openlijke maatregelen, zoals hekken en betonnen barrières toe te passen, te laten zien aan het publiek wordt de assumptie gewekt dat een plek veilig is. Tegelijkertijd wordt er een sein afgegeven aan de terrorist dat die plek niet de moeite waard is om een aanslag te plegen. Ook Van Veen (2017) beschrijft dat met het toepassen van openlijk zichtbare maatregelen geprobeerd wordt de burger een veilig gevoel te geven. Ook zegt hij dat de overheid zich meer laat leiden door de publieke opinie dan door het garanderen van veiligheid op bepaalde plekken.

Vanuit een onderzoek van DVJ Insights (2017) in opdracht van RTL nieuws komt naar voren de grote meerderheid (68%) niet bang is voor een terroristische aanslag wanneer ze aan het winkelen zijn. Wel voelt de meerderheid (53%) zich veiliger wanneer er maatregelen genomen zijn en zouden ze ook wel meer maatregelen willen 40% ter bescherming van de winkelstraat. Deze maatregelen moeten duidelijk herkenbaar zijn als antiterrorisme maatregelen volgens 59% van de ondervraagden.

Echter betogen Coaffee et al. (2009) dat de burger zich ook geïntimideerd kan voelen en dat er juist angst gecreëerd wordt doordat de maatregelen benadrukken dat de burger in gevaar is. Een oplossing hiervoor is het toepassen van onzichtbare maatregelen. De Westerse landen zijn bezig een verandering te bewerkstelligen naar onzichtbare maatregelen die ingepast worden in het ontwerp zodat de het publiek de esthetische, minder opdringerige maatregelen beter accepteert. Deze onzichtbare maatregelen hebben als nadeel dat het publiek niet weet dat ze beveiligd worden waardoor ze beschuldigingen uiten richting de overheid dat zij haar burgers niet goed beschermt (Coaffee et al., 2009).

Coaffee et al. (2009) concluderen dat er gezocht moet worden naar een balans tussen een veilig gevoel voor burgers en tegelijkertijd een esthetisch uiterlijk voor deze ruimtelijke maatregelen zodat ze de ruimtelijke kwaliteit bevorderen. De ruimtelijke kwaliteit stijgt wanneer er natuurlijke elementen worden toegevoegd aan het ontwerp (Brush & Palmer, 1979; Thayer & Atwood, 1978 in Ulrich, 1983). Voorbeelden hiervan zijn onder andere water- en groenpartijen, speeltoestellen of kunstobjecten.

2.6 TOEKOMSTWAARDE

Het is per definitie onzeker waar en wanneer een terroristische aanslag gaat plaatsvinden of wat voor effect antiterrorisme maatregelen hebben. In elke stad of in elk dorp kan de publieke ruimte het doelwit zijn (Coaffee et al., 2009). Om de onzekerheid te begrijpen en te concretiseren kan deze volgens Zandvoort et al. (2017) onderverdeeld worden in de aard, mate en locatie van onzekerheid. De aard van onzekerheid bestaat uit drie delen: fundamentele onzekerheid, onvolledige onzekerheid en dubbelzinnige onzekerheid. Hierbij is fundamentele onzekerheid onvoorspelbaar en verandert dat ook niet in de loop van de tijd (Zandvoort et al., 2017). Harris (2017) betoogt dat bij deze onzekerheid in combinatie met een hoge dreiging er een veerkrachtige stad opgebouwd moet worden om de risico's te verminderen. Onvolledige onzekerheid is onzekerheid die verminderd kan worden door het verhogen van de kwaliteit of hoeveelheid kennis of het verminderen van fouten (Zandvoort et al., 2017). Schneider (2013) toont aan dat in de planologie onzekerheden geconcretiseerd worden door het vergaren van kennis en deze kennis dan toe te passen in de toekomstige interventies. Bij dubbelzinnige onzekerheid is er een verschil in kennis en percepties over een bepaald fenomeen, er heerst dubbelzinnigheid. Het is verder belangrijk om te weten in welke mate en op welke locatie de onzekerheid heerst zodat planologen hier rekening mee kunnen houden wanneer ze navigeren door de onzekerheid en uiteindelijk de interventies toepassen (Zandvoort et al., 2017).

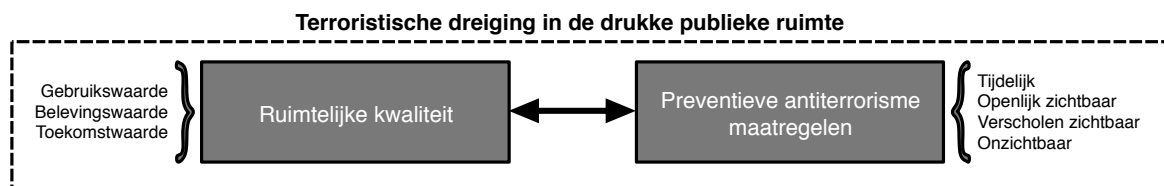
Door de interventies constant aan te passen aan de actuele dreiging en onzekerheid kan een terroristische aanslag opgevangen worden. De manier om de terrorist voor te blijven is door continu adaptief te zijn en te reageren op de dreiging die er op dat moment is (Schneider et al., 2013). Om te bepalen of een bepaalde instantie adaptief is kan gebruik worden gemaakt van het 'Adaptive Capacity Wheel' dat voortkomt uit het onderzoek van Gupta et al. (2010). Dit is een aanpak waarbij de zes dimensies verscheidenheid, leercapaciteit, ruimte voor autonome verandering, leiderschap en middelen en de hieraan gekoppelde criteria getoetst worden aan het beleid van de instantie. Hierna kan tot een waardeoordeel gekomen worden in hoeverre deze instantie adaptief is. De zes dimensies van Gupta et al. (2010) zijn afkomstig uit algemene literatuur over adaptiviteit. Gupta et al. (2010) passen deze dimensies vervolgens toe op klimaatverandering. Vanuit het artikel van Gupta et al. (2010) zijn de dimensies *flexibiliteit*, *kennis* en *goed bestuur* gekozen om te behandelen in dit onderzoek. *Flexibiliteit* is gekozen omdat met de veranderende dreiging van een terroristische aanslag er getoetst kan worden of de gemeentelijke organisatie kan schuiven met personeel en middelen wanneer dat nodig is. *Kennis* is gekozen omdat je hiermee kan toetsen of de gemeentelijke organisatie de onvolledige onzekerheid kan verminderen en *goed bestuur* om te toetsen of de gemeentelijke organisatie op korte termijn besluiten kan nemen met oog op de lange termijn. Zo zijn, met een versimpelde versie van het 'adaptive capacity wheel' van Gupta et al. (2010), onderwerpen van adaptiviteit uitgelicht die onderzocht kunnen worden in een gemeentelijke organisatie (*figuur 4*).

| Dimensie | Term |
|---------------|--|
| Flexibiliteit | Schuiven in personeel en middelen |
| Kennis | Kennis vergroten door te leren |
| Goed bestuur | Beslissingen op korte termijn met een visie op lange termijn |

2.7 ACTOREN

De verantwoordelijke actor voor het inpassen van de antiterrorisme maatregelen is de gemeente. Volgens gemeente Amsterdam (2017) maakt de zogenaamde ‘driehoek’ de beslissing om een bepaalde locatie preventief te beveiligen met antiterrorisme maatregelen. Deze driehoek bestaat uit de burgemeester, hoofdofficier van justitie en hoofdcommissaris van de politie. De reden dat de gemeente Amsterdam (2017) maatregelen tegen terroristische aanslagen met voertuigen neemt zijn de aanslagen in West-Europa en het toenemende angstgevoel onder haar burgers. De uitvoerende partij binnen de gemeente is de planoloog. Omdat er een doelwitverschuiving plaatsvindt van belangrijke overheidsgebouwen en personen naar de gewone burger krijgt de planoloog er meer taken bij (Coaffee et al., 2009). Voor de planoloog ligt de uitdaging om de veiligheidsmaatregelen in te passen in het ruimtelijke ontwerp van de drukke publieke ruimte en tegelijkertijd de ruimtelijke kwaliteit te behouden en waar mogelijk bevorderen. De rol van de planoloog is in de laatste jaren veranderd van een ontwerper van fysieke maatregelen om de publieke ruimte te beschermen naar planoloog die onderdeel is van een team vanuit allerlei disciplines die samenwerken om een strategie tegen terrorisme te ontwikkelen (Coaffee & O’Hare, 2008; Coaffee et al., 2009).

2.8 CONCEPTUEEL MODEL



Figuur 5 conceptueel model

In figuur 5 is schematisch weergegeven waar dit onderzoek zich op richt. De ruimtelijke kwaliteit bestaat uit de balans tussen de gebruikswaarde, belevingswaarde en toekomstwaarde van een object of gebied (VROM-raad, 2011). De preventieve antiterrorisme maatregelen bestaan uit tijdelijke maatregelen, openlijk zichtbare maatregelen, verscholen zichtbare maatregelen en onzichtbare maatregelen (Coaffee & O’Hare, 2008; Coaffee et al., 2009; Coaffee et al., 2011; CPNI, 2014). De pijl tussen deze twee begrippen staat voor verwachte tegenstrijdigheid tussen deze twee begrippen. Dit onderzoek zal zich focussen op de spanning die hier ontstaat.

3. DE ONDERZOEKSMETHODE UITGELICHT

In dit hoofdstuk wordt uitgelegd hoe de data verzameld en verwerkt wordt om de onderzoeksvragen te kunnen beantwoorden.

3.1 ONDERZOEKSMETHODE

Het onderzoek is exploratief van aard omdat onderzoek naar de combinatie van planologie en terrorisme een relatief nieuw onderzoeksgebied is. Er is gekozen voor een mix van kwalitatief en kwantitatief onderzoek om zo te ontdekken wat de spanningen zijn tussen ruimtelijke kwaliteit en de antiterrorisme maatregelen. Om de kwalitatieve data te verkrijgen zijn interviews gekozen om zo een op een met experts op het gebied van terrorisme het onderwerp te belichten. Nadat er is gebleken dat er door middel van interviews geen diepgang in het onderzoek zou komen (zie 3.5) is besloten om de kwalitatieve data te ondersteunen met een media-analyse. Deze heeft als doel om veel data te geven over de antiterrorisme maatregelen, locaties van deze maatregelen en welke actor het besluit hiervoor genomen heeft. De resultaten van dit onderzoek zullen verbonden worden aan het theoretische kader die gevormd is door het doen van literatuurstudie. Hiervoor zijn de zoekmachines *smartcat* en *google scholar* gebruikt om relevante wetenschappelijke literatuur te vinden. In *figuur 6* is aangegeven hoe de methode en benodigde data in verhouding staat tot de deelvragen.

| Deelvraag | Te verkrijgen data | Onderzoeksmethode |
|-----------|---|---|
| I. | Definitie ruimtelijke kwaliteit | Literatuurstudie |
| II. | Palet aan maatregelen en de locaties van deze maatregelen | Interviews en mediastudie |
| III. | Positieve en negatieve spanningen tussen ruimtelijke kwaliteit en de antiterrorisme maatregelen | Antwoord op deelvragen I en II samen met interviews |
| IV. | De verantwoordelijke voor de beslissing om maatregelen toe te passen | Interviews en mediastudie |

Figuur 6 Dataverzameling methoden

Deelvraag een is bedoeld om het begrip ruimtelijke kwaliteit af te bakenen naar een begrip dat in verband kan worden met de antiterrorisme maatregelen. Wat deze maatregelen zijn en op welke locatie ze worden toegepast komt aan bod bij deelvraag twee. Bij deelvraag drie worden de deelvragen een en twee gecombineerd en aangevuld met informatie uit de interviews. Tot slot is deelvraag vier nodig om te kunnen onderzoeken wie er verantwoordelijk is voor de beslissing om antiterrorismemaatregelen in een gebied te plaatsen.

3.2 INTERVIEWS

Er is gekozen voor het gebruik van semi-structured interviews. Hierdoor is er de vrijheid om ook andere onderwerpen te bespreken buiten de interviewvragen om (Longhurst, 2010). Door de structuur te behouden van de interviewvragen is ervoor gezorgd dat alle onderwerpen aan bod komen. Om de respondent te informeren over het interview is vooraf een brief gestuurd waarin onder andere staat dat de gegevens vertrouwelijk behandeld worden, deze brief is te vinden in *bijlage A*. De interviewvragen zijn te vinden in *bijlage B*. De geïnterviewde experts zijn te vinden in *figuur 7*.

| Functie | Datum |
|---|-------------|
| Planoloog gemeente Rotterdam | 25-okt-2017 |
| Adviseur directie veiligheid gemeente Rotterdam | 13-nov-2017 |
| Adviseur veiligheid gemeente Groningen | 17-nov-2017 |

Figuur 7 Respondenten

Omdat terrorisme een gevoelig onderwerp is, zijn de namen van de respondenten achterwege gelaten. De transcripten van de interviews met de planoloog en adviseur directie veiligheid gemeente Rotterdam zijn zo goed mogelijk op papier gezet omdat hier een opname niet gewenst was. Het interview met de adviseur directie veiligheid is getranscribeerd. De aantekeningen en het transcript zijn gecodeerd volgens de codering die te vinden is in *bijlage C*. De aantekeningen en het transcript zijn op verzoek gecontroleerd door de respondenten en waar nodig aangepast. Ook de eindversie van dit onderzoek zal op verzoek opgestuurd worden naar de respondenten.

De kwaliteit van de data is een beperking. Omdat het maar drie respondenten zijn kan er op basis van deze interviews geen representatief beeld worden gegeven voor Nederland. Wel is de situatie in Rotterdam en Groningen helder geworden door de interviews. Doordat niet alles in de interviews besproken kan worden is de data oppervlakkig gebleven. Privacygevoelige informatie delen bleek toch een groter probleem dan in de voorbereiding van het onderzoek gedacht werd. De data is betrouwbaar en logisch, er had echter meer verteld kunnen worden.

3.3 MEDIA-STUDIE

Om de kwalitatieve data te ondersteunen is besloten om een secundair onderzoek uit te voeren naar de media die berichten over antiterrorisme maatregelen. Hiermee kan veel data worden verzameld over een onderwerp dat af te bakenen is in de zoekmachines. Via de krantenbank LexisNexis is gezocht naar Nederlandstalige en Engelstalige artikelen. Nederlandstalige artikelen geven een goed beeld van de Nederlandse situatie. Ook de uit België afkomstige Nederlandse nieuwsartikelen en Engelstalige nieuwsartikelen uit het Verenigd Koninkrijk zijn meegenomen in de analyse. Het is niet de bedoeling om een uitgebreide vergelijking te doen tussen Nederland en andere landen maar het is wel interessant om te kijken wat voor maatregelen deze andere landen toepassen. Vanwege de taalbarrière en tijdgebrek om te vertalen zijn alleen Nederlandstalige en Engelstalige artikelen meegenomen in de media-studie. Hierbij zijn zoektermen gebruikt die in *bijlage E* te vinden zijn.

Bij de Engelstalige artikelen waren weinig bruikbare resultaten via de krantenbank te vinden en daarom is besloten om twee grote nieuwsbronnen uit het Verenigd Koninkrijk en een wereldwijde Engelstalige nieuwsbron te raadplegen: BBC, The Guardian en CNN. De zoektermen hiervoor zijn te vinden in *bijlage E*.

De nieuwsartikelen zijn vervolgens gecodeerd volgens de codering die te vinden is in *bijlage C*. De ingestuurde stukken zoals columns zijn niet meegenomen in het onderzoek om bij de nieuwsberichten de meningen zoveel mogelijk uit te sluiten.

Over de kwaliteit van nieuwsberichten in een wetenschappelijk onderzoek kan worden gediscussieerd. Echter worden in dit onderzoek de nieuwsartikelen gebruikt om de verschillende maatregelen, locaties en initiatiefnemers van deze maatregelen te onderzoeken. Hierbij worden geen harde uitspraken gedaan over de verhouding van deze informatie omdat deze media-studie slechts een inventarisatie is

en geen totaalbeeld. De artikelen zijn gebaseerd op uitspraken van terrorisme-experts of (woordvoerders van) overheidsinstanties. Hierdoor zijn de nieuwsartikelen wel bruikbaar en betrouwbaar. Voor dit onderzoek zijn de meningen van de auteur van de nieuwsartikelen niet meegenomen om te voorkomen dat er onwaarheden meegenomen worden in dit onderzoek.

3.4 DATA REFLECTIE

Omdat er tijdens het onderzoeksproces nog is veranderd van onderzoeksmethode zal er gereflecteerd worden op het dataverzamelingsproces. Allereerst was het de bedoeling om gemeente Groningen te vergelijken met andere steden in Nederland en het Verenigd Koninkrijk om te kijken wat Groningen kon leren op het gebied van antiterrorisme. Dit was een interessante invalshoek omdat de koninklijke familie tijdens Koningsdag 2018 deze provinciehoofdstad zal bezoeken (Het Koninklijk Huis, 2017). Echter is gebleken dat het erg moeilijk was om een interview te regelen bij terrorisme-experts, Nederlandse gemeenten of (op tijd) respons te krijgen vanuit het Verenigd Koninkrijk. Vaak werd het verzoek tot interview afgewezen op basis van tijdgebrek, werd er niet gereageerd of werd er verwezen naar de NCTV of wetenschappelijke literatuur/documenten omdat daar meer in staat dan in een eventueel interview verteld kon worden. Via verschillende ingangen is geprobeerd een interview te regelen bij de NCTV en gemeente Amsterdam, deze pogingen mochten ook niet baten. Omdat deze zoektocht veel tijd heeft gekost is besloten een mediastudie uit te voeren om de interviews te ondersteunen en zo met voldoende data toch een onderzoek te verrichten dat bijdraagt aan het wetenschappelijke gat in de literatuur in de combinatie tussen planologie en terrorisme.

4. ANALYSE

In dit hoofdstuk wordt de data vanuit de interviews en media-studie verbonden aan de onderzoeksvragen en het theoretische raamwerk.

4.1 ANTITERRORISME MAATREGELEN IN DE PRAKTIJK

TIJDELIJKE MAATREGELEN

Tijdelijke maatregelen worden vaak gebruikt bij evenementen zoals festivals, festiviteiten op feestdagen of kerstmarkten. Op deze locaties zijn grote groepen mensen bijeen en vormen daardoor een doelwit voor een eventuele terroristische aanslag met een voertuig. In *figuur 8* zijn de maatregelen te vinden die uit de geanalyseerde data naar voren komen.

| | | |
|-----------------------------|-------------------|-------------|
| Autoverbod/autovrij gebied | Betonblokken | Bloembakken |
| Hekken | Mobiele barrières | Voertuigen* |
| Wiblocs (<i>figuur 9</i>) | Zandzakken | |

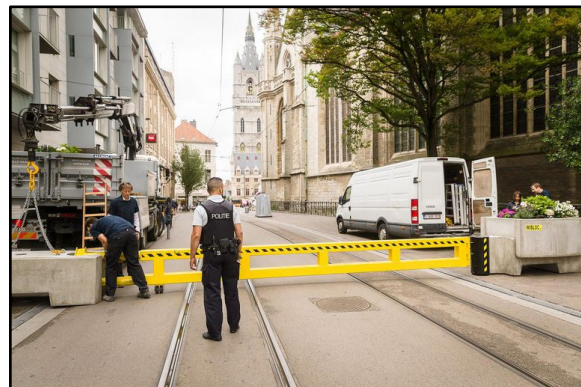
Figuur 8 tijdelijke maatregelen

* o.a. auto's, bussen, politieauto's, materiaal-, vuilnis- en vrachtwagens

Het plaatsen van betonblokken is de meest gebruikte tijdelijke maatregel omdat ze gemakkelijk te produceren zijn en in alle posities neergezet kunnen worden. Na een tijdelijk doel gediend te hebben kunnen ze ergens opnieuw ingezet worden. In Utrecht en Amsterdam worden betonblokken als tijdelijke oplossing gebruikt totdat ze vervangen kunnen worden door permanente verzonken objecten. Vaak moeten er eerst leidingen verlegd worden voordat permanente maatregelen ingepast kunnen worden. In België en het Verenigd Koninkrijk worden vaker mobiele barrières of Wiblocs (*figuur 9*) gebruikt. Dit zijn maatregelen die speciaal gemaakt zijn om inrijdende voertuigen tegen te houden en worden zowel tijdelijk als niet-tijdelijk gebruikt. Voertuigen zijn ook populair als tijdelijke maatregel omdat deze verplaatsbaar en makkelijk te verkrijgen zijn omdat ze vaak al gebruikt worden bij het evenement. In Groningen wordt, volgens de adviseur veiligheid van de gemeente, geïventariseerd welke voertuigen al bij het evenement aanwezig zijn om ze vervolgens zo te positioneren dat ze voorkomen dat er een voertuig op het evenement inrijdt.

Figuur 9 Wiblocs (Het Laatste Nieuws, 2017)

Figuur 11 Sierbeveiliging (Metro, 2017)

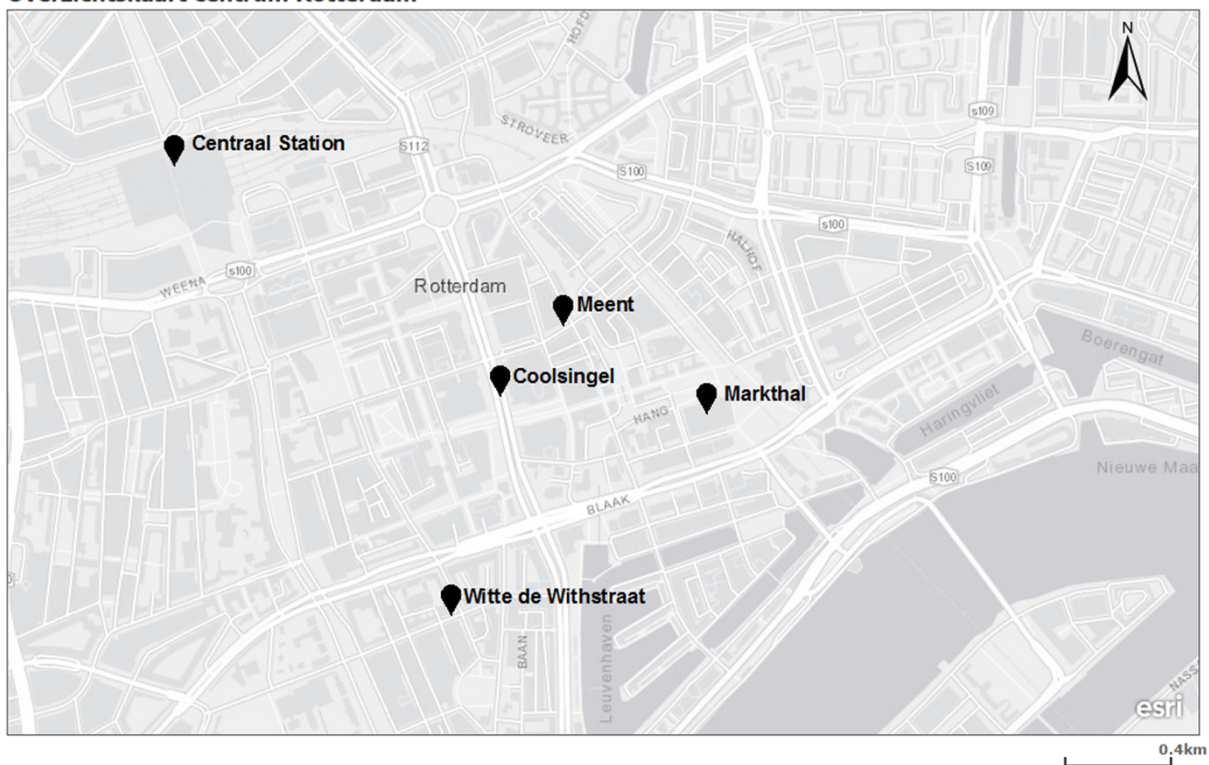


ZICHTBARE MAATREGELEN

Zichtbare maatregelen kunnen openlijk of verscholen zichtbaar zijn, waarbij het publiek bij verscholen maatregelen niet direct aan antiterrorisme maatregelen denkt (Coaffee et al., 2009). In Rotterdam worden rond het Centraal Station palen geplaatst (*openlijke maatregel*) en zullen er in De Meent en Witte de Withstraat bloembakken geplaatst (*verscholen maatregel*) worden om het winkelend publiek te beschermen (*figuur 10*). In Groningen zullen in de toekomst openlijk zichtbare maatregelen genomen worden rond de belangrijke winkelstraten. Vanuit de media-studie komt naar voren dat betonblokken, hekken, paaltjes en in het Verenigd Koninkrijk ook metalen barrières, vaak gebruikt worden als openlijk zichtbare maatregelen. De verscholen zichtbare maatregelen zijn vooral bloembakken, kunstobjecten of sierbeveiliging (*figuur 11*).

Figuur 10 overzichtskaart centrum Rotterdam

Overzichtskaart centrum Rotterdam



Esri, HERE, Garmin, INCREMENT P, NGA, USGS | Esri, HERE

Vanuit de wetenschappelijke literatuur is duidelijk geworden dat terroristen zich richten op plekken waar veel mensen samen zijn en waar terroristen veel media-aandacht voor hun daad kunnen krijgen (Paisz, 2013; Nesser et al., 2016). Deze trends zijn terug te zien in de praktijk waar maatregelen getroffen worden op locaties waar veel mensen bijeen zijn en/of op locaties met een grote publieke waarde. Ook winkelstraten en andere drukke locaties in de stad worden beschermd tegen inrijdende voertuigen. In *figuur 12* is te zien op wat voor locaties maatregelen worden getroffen op basis van de verzamelde data.

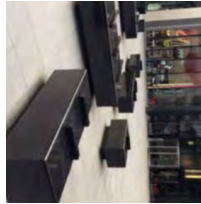
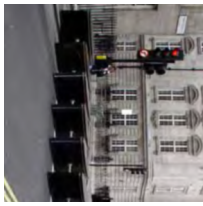
| | | |
|--------------------|------------|----------------------|
| Bezienswaardigheid | Festival | Infrastructuur-hub |
| Kermis | Kerstmarkt | Militaire basis |
| Sportstadion | Station | Winkelstraten/centra |

Figuur 12 locaties waar maatregelen worden genomen

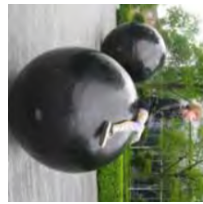
ONZICHTBARE MAATREGELEN

Onzichtbare maatregelen worden ingepast in het ontwerp zonder dat het publiek ze opmerkt. Op de Coolsingel (*figuur 10*) in Rotterdam wordt de straat zo opnieuw ingericht dat het niet mogelijk is om met een voertuig op het winkelend publiek in te rijden. Ook volgens Van Veen (2017) is het zaak dat wegen zo ontworpen worden dat er langzaam gereden wordt, wat naast antiterrorisme een gunstig effect heeft op de verkeersveiligheid en de leefbaarheid in de stad. Andere voorbeelden van onzichtbare maatregelen zijn werken met verhogingen, het aanpassen van de wegen richting het doelwit, werken met natuurlijke barrières en verstevigd straatmeubilair plaatsen. Volgens zowel veiligheidsadviseur gemeente Rotterdam als gemeente Groningen moet er in de toekomst gestreefd worden naar deze onzichtbare maatregelen in plaats van zichtbare maatregelen. Er is geen duidelijke grens in de overgang tussen zichtbare openlijke, verscholen of onzichtbare maatregelen. Daarom is in *figuur 13* een overzicht te vinden met de maatregelen uitgezet op een as van type maatregelen gebaseerd op Coaffee et al. (2009).

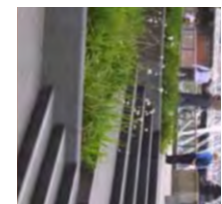
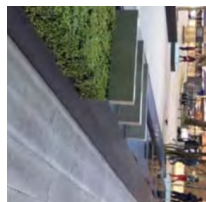
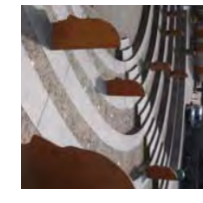
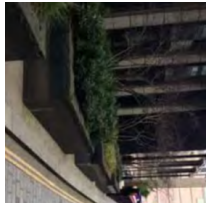
Openlijk zichtbare maatregelen



Verscholen zichtbare maatregelen



Onzichtbare maatregelen



Figuur 13 overzicht van maatregelen uitgezet op de as van Coaffee et al. (2009) (Bron: CPNI, 2014)

4.2 ANTITERRORISME MAATREGELEN VS RUIMTELIJKE KWALITEIT?

BELEVINGSWAARDE

Vanuit Coaffee et al. (2009) komt de paradox naar voren dat zichtbare maatregelen een veilig gevoel kunnen geven aan het publiek terwijl ze ook averechts kunnen werken. Vanuit de interviews blijkt dat in de praktijk hier ook verdeeldheid over is: enerzijds wekken de maatregelen bij mensen een veiligheidsgevoel op terwijl anderzijds anderen zich juist onveilig voelen door de maatregelen. Een oplossing hiervoor komt van de adviseur veiligheid van gemeente Groningen. Hij zegt dat betonblokken leuk aangekleed moeten worden zodat ze het onveiligheidsgevoel verminderen. Ook vanuit de mediastudie komt naar voren dat veel betonblokken worden ingepakt om een feeststemming te creëren in plaats van een onveilig gevoel onder de burgers.

De ingrepen kunnen juist ook gebruikt worden om de ruimtelijke kwaliteit te bevorderen door het gebruik van onzichtbare maatregelen. Alle ontwerpvarianten die de geïnterviewde planoloog van gemeente Rotterdam tegenwoordig presenteert hebben zowel toegevoegde waarde voor het gebied als een veiligheidsfunctie. Vanuit de literatuur komt naar voren dat maatregelen gecombineerd moeten worden met natuurlijke elementen om de ruimtelijke kwaliteit te verbeteren. In *figuur 14* zijn voorbeelden te zien hoe de combinatie van veiligheid en ruimtelijke kwaliteit zich door middel van onzichtbare maatregelen kan vormgeven.



Figuur 14 voorbeelden van combinaties tussen veiligheid en ruimtelijke kwaliteit (CNPI, 2014)

Op de Coolsingel in Rotterdam (zie *figuur 10*) gaat het herinrichtingsproject 'loungecity' van start waarin er meer ruimte moet komen om te recreëren en te verblijven. Hier ontstaat dus een conflicterend belang wat gecombineerd moet worden tot één ontwerp waarin zowel recreatie als veiligheid gecombineerd zijn. Een lastige opgave waarin de planoloog een balans moet vinden tussen de gebruikswaarde en de veiligheid in het gebied. Deze opgave heeft Van Veen (2017) ook gemaakt bij het combineren van het concept shared space, waar sociale interactie en een open inrichting centraal staan, met antiterrorisme, waar veiligheid centraal staat. Vaak kunnen de openlijk zichtbare maatregelen zoals paaltjes en barrières vervangen worden door verscholen zichtbare maatregelen zoals rotsblokken, straatmeubilair of bomen. Hierdoor blijft de leefbaarheid rondom de maatregelen, en de ruimtelijke kwaliteit van het gehele gebied behouden.

GEBRUIKSWAARDE

Vaak wordt er genoemd dat de stad geen fort moet worden. Volgens de adviseur directie veiligheid van gemeente Rotterdam moeten de maatregelen absoluut geen verlamdende werking waardoor de stad niet meer toegankelijk is.

“Er moet gezorgd worden dat de veiligheid de basislaag is van een aantrekkelijke stad” (adviseur directie veiligheid gemeente Rotterdam)

Dit komt overeen met het artikel van Benton (2007) die betoogt dat er een balans gevonden moet worden tussen veiligheid en de bruikbaarheid van een object. Een oplossing hiervoor is volgens de adviseur directie veiligheid gemeente Rotterdam om met de maatregelen juist in te zetten op de ruimtelijke kwaliteit van het gebied.

Niet alle locaties waar veel mensen zijn kunnen beschermd worden door maatregelen. Volgens de adviseur directie veiligheid van gemeente Rotterdam kun je de hotspots in de stad wel beveiligen maar moet er vooral ook geïnvesteerd worden in de hulpverlening na een aanslag. Ook komt er uit de mediastudie voort dat er een grens is wat er te beveiligen is in de stad omdat anders de stad verandert in een fort zoals Den Haag tijdens de nucleaire top. Dat was volgens het publiek geen wenselijke situatie.

De hulpverlening en bevoorrading in het door antiterrorisme maatregelen beschermde gebied was in strijd met het hermetisch voor voertuigen afsluiten van de locatie. Door het gebruik van beweegbare maatregelen zoals voertuigen of Wiblocs kunnen de hulpdiensten toch snel ter plaatse zijn. In zowel gemeente Groningen als in gemeente Rotterdam wordt er door middel van overleg met ondernemers gezorgd dat de bevoorrading doorgang kan blijven houden. Sinds kort is de gemeente Amsterdam (2017) met ondernemers gaan samenwerken om kennis en informatie uit te wisselen en veranderingen aan te brengen in de fysieke ruimte waardoor het bevoorradingsregime verandert moet worden. Uit verschillende media blijkt dat het bevoorraden van het beveiligde gebied een struikelpunt is, vaak moet de bevoorrading met steekwagens geregeld worden. Uit de literatuur blijkt dat beweegbare objecten (actieve maatregelen) hier als oplossing kunnen dienen.

TOEKOMSTWAARDE

Zandvoort et al. (2017) onderscheiden drie verschillende soorten onzekerheid: fundamentele, onvolledige en dubbelzinnige onzekerheid. In de praktijk komt naar voren dat het team van adviseur directie veiligheid van gemeente Rotterdam en ook de adviseur veiligheid van gemeente Groningen de onzekerheden verminderen door kennis te delen met andere steden in Nederland en Europa. Hiermee kan de onvolledige onzekerheid ingedamd worden. Ook kan door goed overleg tussen de partijen de dubbelzinnige onzekerheid veranderen. Vanuit de interviews blijkt dat het NCTV meer een overkoepelende rol moet aannemen om zo een duidelijk kader te hebben waarbinnen gemeenten interventies kunnen toepassen. De fundamentele onzekerheid is niet te verminderen, wel komt uit interviews naar voren dat deze onzekerheid geaccepteerd moet worden en dat er geïnvesteerd moet worden in een veerkrachtige stad zodat de aanslag opgevangen kan worden. Harris (2017) bevestigt dat dit de juiste aanpak is om met fundamentele onzekerheid om te gaan.

Om een adaptieve organisatie te zijn kan door een versimpelde versie van de theorie van Gupta et al. (2010) te gebruiken, gekeken worden naar flexibiliteit, kennis en goed bestuur. De flexibiliteit wordt vooral bereikt doordat bij gemeente Rotterdam geschoven kan worden met personeel wanneer dat nodig is. Omdat er een team vanuit verschillende disciplines werkt aan het terrorismevraagstuk kunnen deze ook weer andere werkzaamheden oppakken zodra de dreiging verandert. Vanuit de media blijkt dat gemeenten flexibel zijn met de middelen tegen antiterrorisme, deze worden op verschillende locaties voor verschillende doeleinden gebruikt. Een voorbeeld is dat betonblokken ook gebruikt worden bij wegwerkzaamheden of bij parkeeroverlast.

Kennis wordt door zowel gemeente Groningen als gemeente Rotterdam gedeeld met andere steden. Hierbij heeft Rotterdam op grotere schaal contact dan Groningen dat heeft. In Rotterdam heeft de NCTV een faciliterende rol om tussen de vier grote steden en andere regio's de samenwerking en uitwisseling van ideeën te bevorderen. Sinds kort is er een Europese commissie die deze taak op grotere schaal op zich neemt. Kennis gaat over de landsgrenzen omdat alle steden in hetzelfde schuitje zitten. In Groningen wordt er geïnformeerd naar wat andere steden, vooral in het noorden van het land, ondernemen tegen terrorisme. Hierbij ontbreekt een faciliterende rol vanuit het NCTV.

Uit de interviews blijkt dat in de praktijk gemeenten op de hoogte zijn van het feit dat er continu veranderd moet worden om steeds te kunnen reageren op de terroristische dreiging. Er kunnen snelle beslissingen gemaakt worden door de driehoek als het gaat om veiligheid. Bij deze beslissingen wordt rekening gehouden met een visie op lange termijn. Het criterium van goed bestuur wordt toegepast door gemeente Amsterdam (2017) die door middel van een brief verschillende maatregelen op korte termijn doorvoeren en hun visie op lange termijn schetsen.

4.3 WIE ZIT ER ACHTER DE MAATREGELEN?

DE GEMEENTE BEPAALT

In onder andere Amsterdam, Rotterdam en Groningen zijn onderzoeken geweest naar de kwetsbare plekken in de stad. Hier wordt volgens de adviseur directie veiligheid van gemeente Rotterdam gekeken naar drukbezochte plekken die een hoge symbolische waarde hebben. Op basis van die analyse, recente aanslagen in West-Europa en een toenemende onzekerheid onder de burgers worden in Amsterdam maatregelen geplaatst die proportioneel zijn met het dreigingsniveau op locaties waar een aanslag het meest voorstelbaar is (Gemeente Amsterdam, 2017). In Groningen worden volgens de adviseur veiligheid van gemeente Groningen nog geen permanente maatregelen genomen.

“Het leeft wel, maar aan de andere kant is het wel een beetje ver van je bed show” (adviseur veiligheid Groningen, 2017)

De kans dat een aanslag plaatsvindt in Groningen is volgens de adviseur een stuk kleiner dan in een van de grote steden. Wanneer daar aanslagen plaatsvinden zal er in Groningen ook actie ondernomen worden.

Het dreigingsniveau die het NCTV (2017) stelt is al een tijd hetzelfde. Zowel de adviseur veiligheid van gemeente Groningen als gemeente Rotterdam zeggen dat de dreiging vooral afhangt van de aanslagen die elders in Europa plaatsvinden. De voorstelbaarheid van een aanslag groeit wanneer in vergelijkbare steden een aanslag plaatsvindt. Ook in de mediastudie komt naar voren dat veel maatregelen worden

genomen omdat er elders een aanslag heeft plaatsgevonden op een vergelijkbare locatie. Na de aanslagen op de kerstmarkt in Berlijn werden diverse andere kerstmarkten beveiligd.

ONDERNEMERS EISEN MAATREGELEN

Vanuit het CBS (2017) blijkt dat 7% van de mensen terrorismegevoelige plekken zoals Amsterdam mijdt. Uit de media blijkt dat ondernemers in de Kalverstraat in Amsterdam bang zijn om klanten te verliezen doordat er geen maatregelen zijn genomen in de Kalverstraat, ze eisen dan ook maatregelen.

Ondernemers plaatsen zelf ook obstakels omdat de gemeente hier nog geen actie onderneemt. Bij evenementen was dat al langer het geval, maar nu zijn private partijen zoals Hoog Catharijne in Utrecht, de Markthal in Rotterdam en NS-stations in Amsterdam zelf maatregelen gaan nemen tegen inrijdende voertuigen. Ook bij een kerstmarkt in Amsterdam heeft de ondernemer zelf maatregelen genomen. Op last van de gemeente heeft deze ondernemer de betonblokken moeten verwijderen omdat er geen concrete dreiging was. Uit de mediastudie blijkt dat er spanningen zijn tussen de ondernemers en de gemeenten over het wel of niet plaatsen van maatregelen.

In Rotterdam waren, volgens de planoloog en adviseur directie veiligheid van gemeente Rotterdam, de ondernemers in de Witte de Withstraat blij met de maatregelen die de gemeente ondernam, ook al moesten ze een gedeelte van hun terras daarvoor inleveren.

DE ROL VAN DE PLANOLOGEN

Vanuit de literatuur komt naar voren dat het aspect antiterrorisme wordt toegevoegd aan het takenpakket van de planoloog (Coaffee et al., 2009). De planoloog zal steeds vaker samenwerken met andere disciplines om zo in een team terrorisme te bestrijden (Coaffee & O'Hare, 2008). Dit blijkt in de praktijk ook zo te gaan in gemeente Rotterdam. Adviseur directie veiligheid gemeente Rotterdam komt uit de sector veiligheid en werkt samen met planologen en mensen uit andere disciplines om zo samen Rotterdam weerbaar te maken tegen terroristische aanslagen met voertuigen. De planoloog van gemeente Rotterdam moet veiligheid combineren met ruimtelijke kwaliteit. Ook het gebied bereikbaar houden voor de hulpdiensten en bevoorravingsverkeer is een afweging die gemaakt moet worden bij het inpassen van maatregelen. Een ander probleem zijn de permanente maatregelen die verankerd moeten worden in de grond: de leidingen en kabels moeten eerst verlegd worden voordat permanente maatregelen toegepast kunnen worden. Verder zijn de afwegingen die gemaakt zijn bij het beslissen op welke locaties maatregelen genomen moeten worden een puzzel om zowel het publiek als de ondernemers tevreden te stellen.

5. CONCLUDEREND

In dit hoofdstuk vormt de conclusie het einde van dit onderzoek en zal er gereflecteerd worden op het onderwerp en onderzoeksproces.

5.1 CONCLUSIE

Dit onderzoek is uitgevoerd rondom de centrale vraag: *Welke spanningen zijn er tussen ruimtelijke kwaliteit en de preventieve maatregelen om terroristische aanslagen met voertuigen te voorkomen en welke actoren spelen hierin een rol?*

Ruimtelijke kwaliteit bestaat niet alleen uit het uiterlijk van een gebied. Ook de functionaliteit en de toekomstgerichtheid zijn onderdeel van ruimtelijke kwaliteit. Bij tijdelijke maatregelen zijn er veel mensen samen en vormen ze zo een doelwit voor een eventuele terroristische aanslag. Hier is het verstandig de evenementen te beschermen door middel van betonblokken of speciale antiterrorisme maatregelen. Hulpdiensten en bevoorravingsverkeer vallen onder de functionaliteit van ruimtelijke kwaliteit. Er zullen oplossingen, zoals beweegbare maatregelen, gebruikt moeten worden om de hulpdiensten en bevoorrading wel toe te kunnen laten tot het beschermde gebied.

De belevingswaarde is afhankelijk van het uiterlijk van de maatregelen. Openlijk zichtbare maatregelen kunnen ingepakt worden zodat het publiek andere gevoelens krijgt bij de maatregelen. Deze maatregelen zijn zichtbaar en geven een veilig dan wel onveilig gevoel doordat ze opvallen in het straatbeeld. Echter kunnen niet alle plekken in een stad beveiligd worden, de stad moet geen fort worden. Er moet gestreefd worden naar onzichtbare maatregelen die de ruimtelijke kwaliteit in het gebied bevorderen. De opgave voor de planoloog is het combineren van veiligheid met een hoge ruimtelijke kwaliteit in het gebied om zo tot maatregelen te komen die in het straatbeeld passen.

De planoloog heeft met de gemeente de taak om in de antiterrorisme opgave adaptief te reageren op de terroristische dreiging. Om de onzekerheid van een eventuele aanslag aan te pakken moet er kennis tussen gemeenten en het NCTV gedeeld worden en overleg gepleegd worden om zo een juist perspectief te creëren en zo te voldoen aan de toekomstwaarde van ruimtelijke kwaliteit.

De spanningen tussen ruimtelijke kwaliteit en antiterrorisme maatregelen is een lastige opgave om op te lossen. Vaak zijn er maatregelen die zowel veiligheid en ruimtelijke kwaliteit kunnen bevorderen. Echter zal in de meeste gevallen een balans gevonden moeten worden tussen de maatregel die toegepast wordt in het ontwerp en de ruimtelijke kwaliteit van het gebied.

5.2 DISCUSSIE

De resultaten uit het onderzoek komen overeen met de verwachtingen. Wat opvalt in de resultaten is dat de maatregelen die genomen worden ook onveilige gevoelens bij mensen opwekken. Hieruit blijkt dat nooit iedereen tevreden gesteld kan worden met de maatregelen die genomen worden. Er is ruimte voor discussie over welke maatregelen op welke locaties moeten worden toegepast en in welke mate. Misschien moeten er geen maatregelen worden toegepast om juist te laten zien dat de maatschappij niet verandert kan worden door terroristen. Wellicht veranderen terroristen van tactiek wanneer zij merken dat er allerlei maatregelen zijn genomen tegen inrijdende voertuigen. Dat onzichtbare maatregelen nog weinig toegepast worden in de publieke ruimte is enigszins verrassend.

Het is ook mogelijk dat deze maatregelen niet naar voren komen en geheim blijven voor het grote publiek.

Hieruit volgen dan ook de beperkingen voor dit onderzoek. Er zijn drie respondenten geïnterviewd waarbij is aangenomen dat de data uit deze interviews gelden voor meer gemeenten in Nederland. Rotterdam is een stad waar veel antiterrorisme maatregelen worden genomen en in Groningen worden tot nu toe alleen tijdelijke maatregelen genomen. Het is interessant om deze twee met elkaar te vergelijken, echter is het aantal respondenten te laag om gefundeerde uitspraken te kunnen doen voor heel Nederland.

Er valt nog veel te onderzoeken op het gebied van antiterrorisme maatregelen. Het is interessant om te kijken of er een adviesrapport gemaakt kan worden voor alle gemeenten op basis van gemeenten die al verder zijn met maatregelen nemen. Zo kan er met een integrale aanpak voor gezorgd worden dat heel Nederland volgens dezelfde criteria beschermd is en de burger ervan uit kan gaan dat het veiligheidsniveau overal even hoog is. Ook is het interessant om te kijken in hoeverre de publieke opinie en de media invloed hebben op de keuze of er maatregelen genomen moeten worden. De burgemeester wil zijn stad beschermen maar het moet niet ten koste gaan van het uiterlijk en imago van de stad. Er zal ook hier een balans gevonden moeten worden waarbij zoveel mogelijk burgers tevreden zijn.

5.3 PROCESREFLECTIE

Er is veel vooraf gegaan aan de bachelorscriptie zoals die nu is. Tijdens het gehele proces zijn er tegenslagen ervaren omdat er onderzoek gedaan werd naar een fenomeen wat nog niet veel onderzocht is en waar ook gevoeligheid en geheimhouding een belangrijk onderdeel werd. Het onderwerp is erg interessant maar vormde in dit geval een belemmering voor dit onderzoek. Ook de interviews waren lastig te verkrijgen en tijdens deze interviews werd ook niet alles verteld. Mocht het onderzoek opnieuw gedaan worden is het verstandig om eerst een media-studie te verrichten omdat hier veel namen van terrorisme-experts in te vinden zijn waarna met hen contact gelegd kan worden.

Ook zijn er veel problemen ervaren met het feit dat de bachelorscriptie een onderzoek moet zijn waar niet direct een advies uit gaat rollen. Dit gaat tegen het natuurlijke gevoel in dat er iets betekent moet worden voor de samenleving waar iedereen iets van kan leren. Eigenlijk is een bachelorscriptie te klein voor iets wat zo groot en nieuw is als planologie in combinatie met terrorismepreventie en is het onderzoek altijd te groot en ambitieus geweest.

Wel is er veel geleerd van deze tegenslagen en is het erg duidelijk hoe moeilijk onderzoek doen is. Er zijn veel factoren waar rekening mee gehouden moet worden en dit zal alleen maar meer zijn bij een masterscriptie of verder onderzoek.

Door toch door te gaan en dit onderzoek neer te kunnen zetten geeft een trots gevoel. Ik wil graag mijn vrienden en familie bedanken voor de steun die zij mij hebben kunnen geven bij het schrijven van deze bachelorscriptie. Ook wil ik graag mijn scriptiegroep en begeleider dr.W.S. Rauws PhD bedanken voor de feedback tijdens het gehele proces waardoor deze scriptie zo is geworden zoals hij voor u ligt.

REFERENTIES

WETENSCHAPPELIJKE ARTIKELEN

Almog, G., Kedar, A. & Bala, M. (2016). When a vehicle becomes a weapon: intentional vehicular assaults in Israël. *Scandinavian Journal of Trauma, Resuscitation and Emergency Medicine*. 24:149

Benton-Short, L. (2007). Bollards, bunkers, and barriers: securing the National Mall in Washington, DC. *Environment and planning D: society and space*. 25, 424-446

Coaffee, J., O'hare, P. & Hawkesworth, M., (2009). The Visibility of (In)security: The Aesthetics of Planning Urban Defences Against Terrorism. *Security Dialog*, 40(4-5), 489-511

Coaffee, J. & O'hare, P. (2008). Urban resilience and national security: the role for planning. *Urban design and planning*. DP4, 173-182

Coaffee, J. (2009). Protecting the Urban: the Dangers of Planning for Terrorism. *Theory, culture & society*. 26(7-8), 343-355

Coaffee, J., Fussey, P. & Moore, C. (2011). Laminated Security for London 2012 Enhancing Security Infrastructures to Defend Mega Sporting Events. *Urban Studies*. 48(15), 3311-3327

Harris, T. (2017). London and anti-terrorism in Europe. *European View*, 16:261-269.

Longhurst, R. (2010). Semi-structured interviews and Focus Groups. In N. Clifford, S. French & G. Valentine (Red.), *Key Methods in Geography*. 77-88. London: SAGE publications Ltd.

Monnet, J. (2011). The symbolism of place: a geography of relationships between space, power and identity. *Cybergeo: European Journal of Geography*. Document 562.

Nesser, P., Stenersen, A. & Oftedal, E. (2016). Jihadi Terrorism in Europe: The IS-Effect. *Perspectives on Terrorism*. 10(6) 2334-3745

Paizs, F. (2013). *Urban Planning after Terrorism*. Geraadpleegd op 28-09-17 via <http://dx.doi.org/10.14279/depositonce-3770>. Berlijn: Institut für Stadt- und Regionalplanung Technische Universität Berlin

Schneider, R.H. (2003). American Anti-Terrorism Planning and Design Strategies: Applications for Florida Growth Management, Comprehensive Planning and Urban Design. *University of Florida Journal of Law and Public Policy*, 15(1), Fall, 129-1554

Ulrich, R.S. (1983). Aesthetic and affective response to natural environment. In I. Altman & J. Wohlwil, *Human Behavior and Environment, Vol. 6: Behavior and Natural Environment*. New York: Plenum, 85-125

Zandvoort, M., Van der Vlist, M. J., Klijn, F., & Van den Brink, A. (2017). Navigating amid uncertainty in spatial planning. *Planning Theory*, 1473095216684530

DOCUMENTEN

CBS (2017). *Ervaren terroristische dreiging in Nederland*. Den Haag: Centraal Bureau voor de Statistiek

Centre for the Protection of National Infrastructure CPNI (2014) *Integrated security: A Public Realm Design Guide for Hostile Vehicle Mitigation*. Second edition.

DVJ Insights (2017). Geraadpleegd op 08-01-2018 via <https://www.rtlnieuws.nl/sites/default/files/content/images/2017/08/25/betonblokken.xls>

Gemeente Amsterdam (2017). *Uitkomsten onderzoek inrijdbeperkende maatregelen*. Amsterdam: gemeenteraad van Amsterdam

Nationaal Coördinator Terrorismebestrijding en Veiligheid (2016). *Nationale Contraterrorismestrategie 2016-2020*. Den Haag: Rijksoverheid

Nationaal Coördinator Terrorismebestrijding en Veiligheid (2012). *Nationale veiligheid en crisisbeheersing*. 10 (2) Den Haag: Ministerie van Veiligheid en Justitie

Van Veen, D. (2017). *Shared space terreur-proof?*. Nationaal verkeerskunde congres 2017. Delft: Mobycon

Veiligheidsregio Groningen (2016). *Regionaal risicoprofiel 2016-2019*. Groningen: veiligheidsregio Groningen

VROM-raad (2011). *Ruimtelijke kwaliteit, verkenning*. Den Haag

WEBSITES

BBC (2006). *Terror barriers go up at station*. Geraadpleegd op 18-01-2018 via http://news.bbc.co.uk/2/hi/uk_news/england/london/5127278.stm

BBC (2015). *7 July London bombings: 15 changes to anti-terrorism planning*. Geraadpleegd op 18-01-2018 via <http://www.bbc.com/news/uk-33388286>

BBC (2017). *Anti-terrorism barriers at Edinburg festival*. Geraadpleegd op 18-01-2018 via <http://www.bbc.com/news/uk-scotland-edinburgh-east-fife-40728360>

BBC (2017a). *Leeds city centre anti-terrorism measures installed*. Geraadpleegd op 18-01-2018 via <http://www.bbc.com/news/uk-england-leeds-38675425>

BBC (2017b). *Hull anti terror bollards given festive makeover*. Geraadpleegd op 18-01-2018 via <http://www.bbc.com/news/av/uk-england-humber-42082179/hull-anti-terror-bollards-given-festive-makeover>.

BBC (2017c). *York Minister to be protected with anti-terror security blocks*. Geraadpleegd op 18-01-2018 via <http://www.bbc.com/news/uk-england-york-north-yorkshire-41887538>

BBC (2017d). *Windsor Castle's permanent anti-terror barriers cost £1.9m*. Geraadpleegd op 18-01-2018 via <http://www.bbc.com/news/uk-england-berkshire-41986493>

CNN (2017). *Terrorist attacks by vehicle fast facts*. Geraadpleegd op 28-09-17 via <http://edition.cnn.com/2017/05/03/world/terrorist-attacks-by-vehicle-fast-facts/index.html>

Het Koninklijk Huis (2017). *Koningsdag 2018 in Groningen*. Geraadpleegd op 29-09-17 via <https://www.koninklijkhuis.nl/actueel/nieuws/2017/09/14/koningsdag-2018-in-groningen>

Het Laatste Nieuws (2017). *Betonblokken die ons zouden moeten beschermen kunnen bij aanslag met vrachtwagen zelf moordwapen worden*. Geraadpleegd op 18-01-2018 via https://www.hln.be/nieuws/buitenland/-betonblokken-die-ons-zouden-moeten-beschermen-kunnen-bij-aanslag-met-vrachtwagen-zelf-moordwapen-worden~a967cd1b/?utm_medium=rssutm_content=Net%2520binnen

Homeland Security (2010). *Terrorist Use of Vehicle Ramming Tactics*. Geraadpleegd op 28-09-17 via <https://info.publicintelligence.net/DHS-TerroristRamming.pdf>. Washington DC: U.S. Department of Homeland Security

Nationaal Coördinator Terrorismebestrijding en Veiligheid (2017). *Aanslagen bevestigen dreigingsbeeld*. Geraadpleegd op 08-10-2017 via <https://www.nctv.nl/organisatie/ct/dtn/index.aspx>

Nationaal Coördinator Terrorismebestrijding en Veiligheid (2017a). *Reactie NCTV aanslagen Spanje*. Geraadpleegd op 08-10-2017 via <https://www.nctv.nl/actueel/nieuws/2017/reactie-nctv-aanslagen-spanje.aspx>

NOS (2017). *Terroristen gebruiken steeds vaker een voertuig als wapen*. Geraadpleegd op 24-09-17 via <https://nos.nl/artikel/2188640-terroristen-gebruiken-steeds-vaker-een-voertuig-als-wapen.html>

NOS (2017a). *Amsterdam beveiligt centrum met betonblokken*. Geraadpleegd op 17-12-17 via <https://nos.nl/artikel/2201921-amsterdam-beveiligt-centrum-met-betonblokken.html>

NOS (2017b). *Duitse kerstmarkten extra beveiligd, we laten ons niet weggagen door terreur*. Geraadpleegd op 18-01-2017 via <https://nos.nl/artikel/2204852-duitse-kerstmarkten-extra-beveiligt-we-laten-ons-niet-weggagen-door-terreur.html>

NOS(2017c). *Rotterdam en andere steden beveiligen drukke plekken tegen auto aanslagen*. Geraadpleegd op 18-01-2018 via <https://nos.nl/artikel/2190477-rotterdam-en-andere-steden-beveiligen-drukke-plekken-tegen-auto-aanslagen.html>

NRC (2017). *Rotterdam plaatst obstakels om aanslagen te voorkomen*. Geraadpleegd op 01-10-17 via <https://www.nrc.nl/nieuws/2017/08/30/rotterdam-plaatst-obstakels-om-aanslagen-te-voorkomen-a1571577>

Sikkom (2017). *Roadblocks om noorderzon te beschermen tegen terrorisme*. Geraadpleegd op 08-10-2017 via <https://www.sikkom.nl/roadblocks-om-noorderzon-te-beschermen-tegen-terroristen/>

The Guardian (2017). *Anti-terror bridge barriers are causing bottlenecks, cyclists say*. Geraadpleegd op 18-01-2018 via <https://www.theguardian.com/uk-news/2017/jun/13/anti-terror-bridge-barriers-are-causing-bottlenecks-cyclists-say>

NIEUWSARTIKELEN

AD/Algemeen Dagblad (2014). Gemeentehuis blijft voorlopig beveiligd. *AD/Algemeen Dagblad*, 15 april 2014

Ariaans, J. (2017). Betonblokken tegen onheil in Vierlingsbeek. *De Gelderlander*, 8 september 2017.

BNR Webredactie (2016). Terroristen onderweg naar België. *BNR nieuwsradio*, 15 juni 2016.

De Groot, R. (2016). Duitse steden beveiligen kerstmarkten extra. *Algemeen Nederlands Persbureau ANP*, 20 december 2016.

Deligt. (2016). Geen betonblokken bij kerstmarkt Museumplein. *Algemeen Nederlands Persbureau ANP*, 20 december 2016.

De Krant van West-Vlaanderen (2016). Betonblokken beschermen publiek aan Menenpoort. *De Krant van West-Vlaanderen*, 12 augustus 2016.

De Krant van West-Vlaanderen (2016a). Betonblokken aan ingang kerstmarkt. *De Krant van West-Vlaanderen*, 23 december 2016.

De Krant van West-Vlaanderen (2017). Terreur kost festival en gemeente smak geld. *De Krant van West-Vlaanderen*, 23 juni 2017.

De Krant van West-Vlaanderen (2017a). Kerstmarkt blijft volk lokken. *De Krant van West-Vlaanderen*, 23 december 2016.

De Ree, H. & Ullenbroeck, P. (2016). Vestingstad Breda doet naam eer aan. *AD/Haagsche Courant*, 21 december 2016.

De Stentor (2017). Hekken beschermen het publiek. *De Stentor*, 14 december 2017.

De Telegraaf (2009). 'Aanslag op onze levensstijl'; Verslagenheid en ongeloof heersen op internetforums 'ik snap niet hoe dit kon gebeuren'. *De Telegraaf*, 1 mei 2009.

De Volkskrant (2009). 'Betonblokken horen niet in de stad'; Koninginnedag aanslag Burgemeester van Apeldoorn wijst stuggestie van falende beveiliging van de hand. *De Volkskrant*, 2 mei 2009.

Eijsvoogel, J. (2016). Duitsland reageert behoedzaam op terreurdreiging na aanslag. *NRC Handelsblad*, 21 december 2016.

Franck, R. (2017). HC-eigenaar wil blokkade met rij palen. *AD/Utrechts Nieuwsblad*, 12 september 2017.

Goegebeur, A. (2017). Hoofden blijven lekker fris. *De Stentor*, 6 mei 2017.

Gualth, T. & Van Weezel, R. (2017). Lang wachten op de ambulance, net als in het echt. *De Volkskrant*, 9 november 2017.

Koops, R. (2017). Straatbeeld met blokken. *Het Parool*, 28 oktober 2017.

- Koppe, I. (2017). Hoe weerloos is de stad bij ons?. *De Volkskrant*, 21 augustus 2017.
- Koppe, I. (2017a). Beschermende betonblokken zijn niet aan te slepen. *Nederlands Dagblad*, 11 september 2017.
- Marijnissen, H. (2016). Grijp niet direct naar betonblokken. *Trouw*, 16 juli 2016.
- Marlet, G. (2009). Apeldoorn alsnog ‘Kamp Holland’; Bewoners begrijpen veiligheidsmaatregelen bij herdenking aanslag. *Trouw*, 9 mei 2009.
- Provinciale Zeeuwse Courant (2016). Betonblokken in de stad. *Provinciale Zeeuwse Courant*, 22 december 2016.
- Rohmensen, G.J. (2009). Terreuraanslag taliban in Kaboel; Betonblokken en afzettingen rond militaire basis in centrum verstikken hoofdstad. *Trouw*, 17 augustus 2009.
- Rosman, C. (2017). Betonblok stopt terrorist niet. *Het Parool*, 31 augustus 2017.
- Sedee, M. (2017). De terroristen werden ‘geneutraliseerd’. *NRC Handelsblad*, 11 november 2017.
- Steinberger, M. (2017). HC gaat toch voor legale gele blokken. *AD/Utrechts Nieuwsblad*, 24 augustus 2017.
- Stockman, S. (2016). Minder druk maar minstens zo gezellig in hartje Gent. *BN/DeStem*, 20 juli 2016.
- Stoker, E. (2016). Heeft extra beveiliging van kerstmarkten veel zin?. *De Volkskrant*, 21 december 2016.
- Tieleman, Y. (2015). Tourorganisatie alert op terreurdreiging. *AD/Amersfoortse Courant*, 2 mei 2015.
- Van De Poll, W. (2017). Bratwurst met pijnlijke herinnering. *Trouw*, 28 november 2017.
- Van Teeffelen, K. (2017). Is het een illusie dat het dagelijks leven niet verandert door terreur?, *Trouw*, 19 augustus 2017.
- Van Teeffelen, K. (2017a). Voelt de burger zich nu veiliger? *Trouw*, 31 augustus 2017.
- Voskuil, K. (2016). Houd ogen open op drukke plek. *AD/Haagsche Courant*, 16 juli 2016.
- Vugts, P. (2017). Amsterdam: geen extra maatregelen. *Het Parool*, 19 augustus 2017.

FIGUREN

| Figuur | Bron |
|--------|--|
| 1 | Nesser, P., Stenersen, A. & Oftedal, E. (2016). Jihadi Terrorism in Europe: The IS-Effect. <i>Perspectives on Terrorism</i> . 10(6) 2334-3745 |
| 2 | Auteur (op basis van literatuur van Coaffee et al. (2009); Coaffee et al. (2011) & CPNI (2014) |
| 3 | Centre for the Protection of National Infrastructure CPNI (2014) <i>Integrated security: A Public Realm Design Guide for Hostile Vehicle Mitigation</i> . Second edition |

| | |
|----|--|
| 4 | Auteur (op basis van literatuur van Gupta et al. (2010)) |
| 5 | Auteur |
| 6 | Auteur |
| 7 | Auteur |
| 8 | Auteur |
| 9 | Het Laatste Nieuws (2017). <i>Betonblokken die ons zouden moeten beschermen kunnen bij aanslag met vrachtwagen zelf moordwapen worden</i> . Geraadpleegd op 18-01-2018 via https://www.hln.be/nieuws/buitenland/-betonblokken-die-ons-zouden-moeten-beschermen-kunnen-bij-aanslag-met-vrachtwagen-zelf-moordwapen-worden~a967cd1b/?utm_medium=rssutm_content=Net%2520binnen |
| 10 | Auteur |
| 11 | Metro (2017). The latest weapon thats protecting the uk from terrorism. Geraadpleegd op 20-01-2017 via http://metro.co.uk/2017/03/24/the-latest-weapon-thats-protecting-the-uk-from-terrorism-6531349/ |
| 12 | Auteur (op basis van literatuur van Coaffee et al. (2009)) en afbeeldingen uit: Centre for the Protection of National Infrastructure CPNI (2014) <i>Integrated security: A Public Realm Design Guide for Hostile Vehicle Mitigation</i> . Second edition |
| 13 | Auteur |
| 14 | Centre for the Protection of National Infrastructure CPNI (2014) <i>Integrated security: A Public Realm Design Guide for Hostile Vehicle Mitigation</i> . Second edition |

BIJLAGEN

OVERZICHT BIJLAGEN

Bijlage A: De brief die verstuurd is naar de respondenten van de interviews

Bijlage B: De interviewvragen die gebruikt zijn bij het afnemen van de interviews

Bijlage C: Coderingschema's waarmee de data van de interviews en de mediastudie geanalyseerd zijn

Bijlage D: Zoektermen die gebruikt zijn om data te verzamelen voor de mediastudie

Bijlage E: De resultaten van de mediastudie zijn hier overzichtelijk te zien

Bijlage F: De transcripten van de interviews zijn op te vragen bij de auteur

BIJLAGE A: BRIEF NAAR RESPONDENTEN

Beste,

Nogmaals bedankt dat u mij te woord wil staan in een interview voor mijn onderzoek naar de ruimtelijke ingrepen ter preventie van terroristische aanslagen met voertuigen. In deze brief wordt kort beschreven wat u kunt verwachten van het interview.

Het gesprek

U hoeft u niet voor te bereiden op het interview. Het interview zal 20 à 30 minuten duren. Langer kan natuurlijk ook, als u meer te vertellen heeft. U kunt op ieder moment het gesprek beëindigen of een pauze nemen als u dat wilt. Ook kunt u aangeven een vraag niet te willen beantwoorden zonder opgaaf van reden.

De gegevens

De gegevens uit het interview worden gebruikt in het onderzoek. Hierbij wordt alleen de functie van de geïnterviewde genoemd en zal de naam achterwege gelaten worden. Het gesprek zal opgenomen worden met een audiorecorder. De gegevens worden vertrouwelijk behandeld en alleen mijn begeleider dr. W.S. Rauws en ik zullen toegang hebben tot deze gegevens. De bachelorscriptie en bijbehorende opnames worden vijf jaar gearchiveerd en daarna verwijderd.

Ik hoop u voldoende geïnformeerd te hebben. Mocht u nog vragen hebben dan kunt u contact opnemen met mij:

Gerben van der Pijl

g.s.van.der.pijl@student.rug.nl

06 15181654

of mijn begeleider:

dr. W.S. Rauws, PhD

w.s.rauws@rug.nl

050 363 5264

BIJLAGE B: INTERVIEWVRAGEN

| Volg-nummer | Vraag | Antwoord op |
|-----------------------------|---|-------------|
| Algemeen | | |
| 1 | Kunt u wat vertellen en het werk dat u doet? Functie? Werkzaamheden? | Achtergrond |
| 2 | In hoeverre besteedt u aandacht aan terrorisme in uw dagelijkse werkzaamheden? | Achtergrond |
| Ruimtelijke ingrepen | | |
| 3 | Welke ruimtelijke ingrepen worden toegepast ter preventie van terroristische aanslagen met voertuigen? Waarom? | D1 |
| 4 | Welke maatregelen worden getroffen om de impact van een terroristische aanslag te verminderen? | D1 |
| 5 | Welk effect hebben deze maatregelen? (omgeving / terrorisme / veiligheid) | D1 |
| De gemeente | | |
| 6 | Hoe reageert de gemeente op de terroristische dreiging? (niveau 4/5) | D2 |
| 7 | Er is een grote onzekerheid bij het inpassen van maatregelen, hoe gaat de gemeente hiermee om? | D2 |
| 8 | Is de gemeente flexibel in personeel en middelen? (schuiven) | D2 |
| 9 | Wat doet de gemeente om meer kennis te vergaren en zichzelf te verbeteren? (innovatie, nieuwe oplossingen, veranderende noodzaak) | D2 |
| 10 | Heeft de gemeente een adaptief bestuur? (snel veranderen, besluitvaardig, kleine tijdstappen met groter geheel in achterhoofd) | D2 |
| Rol planoloog | | |
| 11 | Hoe gaat de planoloog om met het beleid wat gevoerd wordt? | D3 |
| 12 | Heeft de planoloog genoeg middelen ter beschikking? | D3 |
| 13 | Hoe past de planoloog het beleid toe in de praktijk? | D3 |
| 14 | Loopt de planoloog tegen problemen aan met de uitvoering van het beleid? | D3 |
| Afsluitend | | |
| 15 | Zijn er verbeterpunten waar wij (=Nederland/Wereld/Gemeente/burger) meer aan moeten doen om terroristische aanslagen met voertuigen te voorkomen? | |
| 16 | Heeft u nog iets wat u kwijt wil maar wat ik nog niet gevraagd heb? | |
| 17 | Heeft u nog tips waar ik naar zou moeten kijken? Of personen die u kent die ook een bijdrage kunnen leveren aan dit onderzoek? | |
| 18 | Heeft u interesse in de resultaten van deze bachelorscriptie? | |

BIJLAGE C: CODERINGSCHEMA'S

INTERVIEWS

| Thema | Codering | Keuze |
|----------------------|-----------------------|---|
| Ruimtelijke ingrepen | Tijdelijke | Vanuit de wetenschappelijke literatuur kwamen deze onderdelen naar voren om alle ruimtelijke ingrepen mee te kunnen coderen. |
| | Zichtbare | |
| | Onzichtbare | |
| | Ruimtelijke kwaliteit | |
| De gemeente | Dreiging | Dreiging, onzekerheid en adaptiviteit komen uit de theorie. Motivatie is later toegevoegd omdat de 'waarom' van gemeenten nergens onder viel. |
| | Onzekerheid | |
| | Adaptief | |
| | Motivatie | |
| De planoloog | Bedenken | Deze drie codes zijn bedacht naar aanleiding van opgedane kennis tijdens de studie. Echter werd er zo weinig over gesproken dat ze samengevoegd zijn tot de code 'planoloog'. |
| | Uitvoeren | |
| | Adviseren | |
| Overig | Problemen | Deze vier codes zijn toegevoegd tijdens het coderen omdat ze vaak naar voren kwamen en nog niet onder een andere categorie vielen. |
| | Privacy | |
| | Samenwerking | |
| | Toekomst | |

MEDIASTUDIE

| Thema | Codering | Keuze |
|--------------------|----------|---|
| Maatregelen | | Alle fysieke maatregelen |
| Plaats, plek | | Het land, plaats en soort plek van de maatregelen |
| Partij, afwegingen | | De partij die de maatregelen onderneemt en de motivatie achter de keuze voor de maatregelen |
| Overig | | Alle overige interessante opmerkingen gemaakt door terrorismedeskundigen of actoren |

DOCUMENTANALYSE

| Thema | Codering | Keuze |
|----------------------------|----------|---|
| Antiterrorisme maatregelen | | Alle fysieke maatregelen |
| Plaats, plek | | Het land, plaats en soort plek van de maatregelen |

BIJLAGE D: ZOEKTERMEN MEDIASTUDIE

NEDERLANDSTALIGE MEDIA

| Zoekterm | Aantal bruikbare hits |
|-------------------------------------|-------------------------------|
| Antiterrorisme | Weinig |
| Terrorisme + maatregelen | Weinig |
| Aanslag + maatregelen | Geen |
| Betonblokken + aanslag | Heel veel |
| Terrorisme + beveiliging | Geen |
| Terrorisme + ontwerp | Geen |
| Terrorismebestrijding + maatregelen | Weinig |
| Terrorisme + verdedigbare ruimte | Geen hits |
| Maatregelen + ontwerp | Te veel irrelevante artikelen |

ENGELSTALIGE MEDIA

| Zoekterm | Aantal bruikbare hits |
|------------------------------------|-------------------------------|
| Anti terrorism + interventions | Geen |
| Terrorism + vehicle | Geen |
| Terrorism + interventions | Geen |
| Terrorism + measures | Te veel irrelevante artikelen |
| Terrorist attack + interventions | Geen |
| Terrorist attack + vehicle | Weinig |
| Concrete blocks + terrorist attack | Weinig |
| Terrorism + security + design | Geen |
| Terrorism + design | Te veel irrelevante artikelen |
| Counterterrorism + interventions | Geen |
| Counterterrorism + measures | Te veel irrelevante artikelen |
| Counterterrorism + planner | Geen |
| Terrorism + defensible space | Geen |

BBC/THEGUARDIAN/CNN

| Zoekterm | Aantal bruikbare hits |
|-------------------------|-----------------------|
| Anti terrorism barriers | Veel |
| Anti terrorism measures | Weinig |
| Anti terrorism bollards | Weinig |
| Anti terrorism planner | Weinig |
| Prevent vehicle attacks | Veel |

BIJLAGE E: RESULTATEN MEDIASTUDIE

Tijdelijke maatregelen

| Bron | Maatregelen | Plaats | Plek | Partij | Afwegingen |
|--|--|---------------|------------------------------------|--------------------------|---|
| Trouw, 2009; Telegraaf, 2009 | Betonblokken, stalen barrières, terreinwagens, ME-bussen, autovrij | Apeldoorn | Koninginnedag, Schouwborg | Burgemeester | Veerkracht tonen, saamhorigheid groeien |
| Volkskrant, 2009 | Betonblokken | Apeldoorn | Koninginnedag | Burgemeester | Geen Kamp Holland, niemand bedenkt dit en je kan niet voorstellen dat iemand met auto door drankhekken beweegt |
| Stentor, 2017 dec14 | Speciale hekken | Deventer | Festival Bergkwartier | Organisatie | Geen betonblokken, die creëren eerder gevoel van onveiligheid dan gevoel van veiligheid |
| Volkskrant, 2016 21dec; AD, 2016, 21dec | Hekken + autobusjes | Breda | Glazen huis 3FM serious request | Burgemeester | Bevoorrading moet maar met steekwagentjes |
| Trouw, 2016 16jul | Bruggen afzetten | Zwolle | Koningsdag | | Binnenstad omringt door grachten dus de bruggen afgezet |
| Gelderlander, 2017 8sep | Betonblokken | Vierlingsbeek | Festival | Organisatie | Voorzorgsmaatregel, ellende uitsluiten, hulpdiensten wel erdoor, kans op hartaanval groter |
| ND, 2017; Parool, 2017 31aug | Betonblokken | Zundert | Bloemencorso | Woordvoerder gemeente | Scherper en alerter zijn, geen enkel risico nemen, Zundert niet in het nieuws |
| ND, 2017 | Betonblokken + vrachtwagens | Roermond | Cityrun | | |
| ND, 2017 | Betonblokken + vrachtwagens | Weert | Kermis | | |
| ND, 2017 | Betonblokken | Dordrecht | Festival Koningsdag | | |
| Ad 2016, 21dec | Plantenbakken | Den Haag | Kerstmarkt Lange Voorhout | | |
| Stentor, 2017 6mei | Betonblokken, vrachtwagens met zand | Zwolle | Bevrijdingsfestival | Organisatie | We moeten ons voorbereiden, maar het zijn de maatregelen die we in de marge nemen |
| AD, 2017 24aug | Zandzakken | Utrecht | Koningsdag | | |
| NOS 2017 30aug | Vuilniswagens en andere obstakels | Rotterdam | Evenementen | | |
| Volkskrant, 2016 21dec; ANP 2016 20dec | Betonblokken | Amsterdam | Kerstmarkt Museumplein | Organisatie | De rust bewaren, voorkomen dat een gek die aanslag wil plegen harder dan stapvoets rijdt. Geen hekken of poortjes, dan wordt het een vesting. Betonblokken zijn weggehaald op advies burgemeester |

Tijdelijke maatregelen in het buitenland

| Bron | Maatregelen | Plaats | Plek | Partij | Afwegingen |
|----------------------------------|--|--|-------------------------------|--------------------|---|
| ANP, 2016 20dec | Betonblokken | Dresden, Duitsland | Striezelmarkt (kerstmarkt) | | |
| ANP, 2016 20dec | Straat afsluiten | Leipzig, Duitsland | Kerstmarkt | | |
| HLN, 2017 30 nov | Zandzakken | Kiel, Duitsland | Kerstmarkt | | |
| HLN, 2017 30 nov | Bussen en vrachtwagens | Münster, Duitsland | Kerstmarkt | | |
| HLN, 2017 30 nov | Stalen palen | Aachen, Duitsland | Kerstmarkt | | |
| NOS, 2017 27nov | Ingepakte betonblokken | Wochum, Duitsland | Kerstmarkt | | |
| Kvv, 2016, 23dec | Betonblokken | Ieper, België | Kerstmarkt | Politiecommissaris | Geïntegreerde maatregelen is voorkeur, gevoelsmatig weinig impact bezoekers. Rekening houden met copycats andere steden |
| Kvv, 2016, 12 aug | Permanente betonblokken + tijdelijk dienstauto politie | Ieper, België | Menenpoort | Burgemeester | Nationale maatregelen n.a.v. aanslagen |
| PZC, 2016; Kvv, 2016 23dec | Betonblokken | Brugge, België | Kerstmarkten | Gemeente | N.a.v. aanslag Berlijn. Nationale richtlijnen en meer waakzaamheid en controle |
| BN, 2016 20jul | Hekken + knalgele betonblokken | Gent, België | Gentse Feesten | Organisatie | |
| Kvv, 2017 23jun | Betonblokken en scheiden autoverkeer/voetgangers | Kortemark, België | Festival, kermis etc | Burgemeester | Het is nou eenmaal de prijs die je betaalt om een festival zo veilig mogelijk te maken |
| Kvv, 2017 23jun | Betonblokken | Koekelare, België | Concert | Politiecommissaris | Ook meer nadruk op bewakers |
| HLN, 2017 30 nov | Mobiele barrière | Ieper, Zonnebeke, Bergen, Waver, Sint-Genesisus- Rode en Gent (allen België) | | | |
| HLN, 2017 30 nov | Betonblok met stalen poort (wiblocs) | Gent, België | Festival | | |

Tijdelijke maatregelen die vervangen gaan worden door permanente maatregelen

| Bron | Maatregelen | Plaats | Plek | Partij | Afwegingen |
|--|---|-----------|---|--------------------------|---|
| Parool, 2017 31aug; AD, 2017 12sep; AD, 2017 24aug | Tijdelijke betonblokken en plantenbakken, permanente paaltjes | Utrecht | Hoog Catharijne | Ondernemer Markthal & HC | Beveiligen van bezoekers HC |
| Nrc, 2017 11nov; Volkskrant 2017 9nov; Parool 2017 28okt | Tijdelijke betonblokken, later verzinkbare palen of bloembakken | Amsterdam | Dam, Leidseplein en Heineken Experience | Gemeente | Schijnveiligheid, na aanslagen West-Europa toch overstag en onderzocht wat mogelijk was. Fysieke maatregelen zijn nieuw maar nodig om drempel van aanslag te verhogen |
| Nrc, 2017 11nov; Parool 2017 28okt | Betonblokken | Amsterdam | Stationsplein | NS | Taxi's ontmoedigen om snel mensen af te zetten. Tijdelijke maatregelen totdat de gemeente maatregelen neemt |

Maatregelen

| Bron | Maatregelen | Plaats | Plek | Partij | Afwegingen |
|------------------------------------|--|-----------|--------------------------------|--------------------------|---|
| AD, 2014 15 apr | Betonblokken | Reusel | Gemeentehuis | Gemeente | Voorzorgsmaatregelen na dreiging dat iemand gemeentehuis in wil rijden |
| Trouw, 2017 19aug | Bloembakken | Schiphol | Schiphol | | |
| ND, 2017 | Bankjes, verzinkbare obstakels en sfeervolle bloembakken | Rotterdam | Witte de Withstraat & De Meent | Gemeente + hulpdiensten | Karakter van de stad mag niet veranderen |
| Parool, 2017 31aug | Bloembakken | Rotterdam | Markthal | Ondernemer Markthal & HC | N.a.v. aanslagen Barcelona |
| Parool, 2017 31aug | Verhoogde stoepranden, plantenbakken, paaltjes | Rotterdam | Coolsingel & terrassen | Gemeente | |
| ND, 2017 | Permanente betonblokken | Amsterdam | Kalverstraat | Winkeliers | Voelen zich niet veilig |
| Parool, 2017 | Betonblokken | Amsterdam | Kalverstraat | Woordvoerder gemeente | Onmogelijk om maatregelen te treffen zonder stad te verlammen |
| ND, 2017 | Onduidelijk | Amsterdam | | Driehoek | Reeks aanslagen + maatschappelijke onrust die daarvan gevolg is |
| Nrc, 2017 11nov; Parool 2017 28okt | Betonblokken | Amsterdam | Stationsplein | NS | Taxi's ontmoedigen om snel mensen af te zetten. Tijdelijke maatregelen totdat de gemeente maatregelen neemt |

Maatregelen (buitenland)

| Bron | Maatregelen | Plaats | Plek | Partij | Afwegingen |
|---|-------------------------------------|------------------------------------|-----------------------------|-----------------------|---|
| BBC, 2017 19jan | Truckstop palen en plantenbakken | Leeds, Verenigd Koninkrijk | Centrum | | |
| BBC, 2017 22nov | Kerstboom betonblokken | Hull, Verenigd Koninkrijk | Queen Victoria Square | Hull city council | Iedereen in een feestelijke stemming krijgen voor kerst |
| BBC, 2017 6 nov | Betonblokken | York, Verenigd Koninkrijk | Cathedral | Bestuur kathedraal | Er moest direct actie ondernomen worden |
| BBC, 2017 14nov | Metalen barriere | Windsor, Verenigd Koninkrijk | Castle | Raad | Na de aanslag met een auto bij het kasteel moesten er maatregelen komen. Er was beloofd door de minister dat ze zouden opgaan in de omgeving. Negatieve reacties op metalen barriere. |
| BBC 2006 | Metalen barrieres | London, Verenigd Koninkrijk | verschillende stations | | |
| BBC 2015 | Place branding kunst | London, Verenigd Koninkrijk | Arsenal Stadium | | in het ontwerp van dit stadion zijn maatregelen tegen inrijdende voertuigen al meegenomen |
| The Guardian 2017 13jun | Metalen barrieres | London, Verenigd Koninkrijk | Blackfriars Bridge | | Antiterrorisme maatregel is een obstakel voor fietsers |
| ND, 2017 | Onduidelijk | Amsterdam | | Driehoek | Reeks aanslagen + maatschappelijke onrust die daarvan gevolg is |
| Nrc, 2017 11nov; Parool 2017 28okt | Betonblokken | Amsterdam | Stationsplein | NS | Taxi's ontmoedigen om snel mensen af te zetten. Tijdelijke maatregelen totdat de gemeente maatregelen neemt |

BIJLAGE F: TRANSCRIPTEN INTERVIEWS

In verband met de lengte van de transcripten zijn deze niet bijgevoegd. Neem voor inzage in de transcripten van de interviews contact op met de auteur via g.s.van.der.pijl@student.rug.nl