

De afstand tussen coffeeshops en scholen, een ruimtelijk dilemma.

16 juni 2014

Een studie naar het coffeeshopbeleid van de gemeente Groningen.

Auteur: Tom Moekotte (S2240270)

Begeleider: Dr. F. Niekerk

Universiteit: Rijksuniversiteit Groningen

Faculteit: Ruimtelijke Wetenschappen

Bachelor: Sociale Geografie & Planologie

Samenvatting

In Nederland wordt in 104 gemeenten softdrugs verkocht in coffeeshops. Dit gebeurt onder streng toezicht van de nationale overheid. Zo zijn er regels op landelijk maar ook op gemeentelijk niveau. De regels op gemeentelijk niveau zijn door gemeenten zelf in te vullen. In dit onderzoek is er gekeken naar de situatie in de gemeente Groningen, waar op dit moment 14 coffeeshops zijn. De daarbij opgestelde hoofdvraag is: *“Is er, in de gemeente Groningen, een actief coffeeshopbeleid gewenst omtrent de locaties van coffeeshops en nabijgelegen scholen, ten behoeve van de vergroting van de kindvriendelijkheid en -veiligheid van de leefomgeving?”*

Om deze vraag te beantwoorden is er een beleidsdocumentenanalyse gedaan om de situatie in de gemeente Groningen in het landelijke perspectief te bekijken. Is er een literatuurstudie gedaan waarbij er concepten en modellen uit de internationale literatuur in verband zijn gebracht met dit onderwerp. Tot slot is er een enquête gehouden onder inwoners van de gemeente Groningen waarbij gevraagd werd naar hun mening omtrent dit onderwerp.

Onder de Nederlandse gemeenten worden heel verschillende coffeeshopbelevingsvormen gehanteerd. Van gereguleerde openingstijden in Leiden, een afstandscriterium in Rotterdam tot een overkoepelend netwerk in de regio Twente, dat toeziet op het aantal coffeeshops. In de gemeente Groningen wordt op dit moment een 100 meter afstandscriterium gehanteerd, die het coffeeshops verbiedt zich binnen 100 meter van een school te vestigen. Op gemeentelijk niveau kan er dus zelf besloten worden hoeveel coffeeshops er mogen zijn en waar deze zich mogen vestigen. Echter, er ontstaan in Nederland een trend waarbij gemeenten zich steeds meer willen inzetten voor de kindvriendelijkheid en kindveiligheid in hun stad. Dit komt onder meer door het ‘Child Friendly Cities’ concept van Unicef. Dit concept gebaseerd op indicatoren die bij kindvriendelijkheid horen wordt internationaal steeds meer ingezet bij de ontwikkeling van steden. Zo zet het in op de objectieve en subjectieve veiligheid van kinderen en houdt het rekening met hun mobiliteit.

Uit de gedane enquête kwam naar voren dat de inwoners van Groningen graag een verscherping van de regels zouden willen zien. Ze zijn vrijwel unaniem er mee eens dat de coffeeshops in Groningen moeten blijven maar een verhoging van het afstandscriterium wordt door velen als wenselijk aangegeven om de kindvriendelijkheid en kindveiligheid in de wijken te vergroten. Echter, er dient ook kritisch naar de enquête gekeken te worden. Zo is er gewerkt met slecht 57 respondenten waardoor het soms noodzakelijk was om de data te hercoderen. Hierdoor kan de significantie van een toets verschuiven. Daarnaast is het coffeeshopbeleid een complex probleem en kan er niet vanuit gegaan worden dat alle respondenten genoeg voorkennis hadden om de vragen rationeel te beantwoorden.

Inhoudsopgave

Samenvatting.....	1
Inhoudsopgave	2
1. Inleiding	4
1.1 Aanleiding.....	4
1.2 Probleemstelling.....	5
1.3 Opbouw thesis.....	6
2. Beleids technisch kader.....	7
2.1 Inleiding	7
2.2 Het Landelijke beleid	7
AHOJGI-criteria	7
Landelijke doelstellingen	8
2.3 Het gemeentelijke beleid	8
Gemeente Leiden	8
Gemeente Teylingen	8
Regio Twente.....	8
Gemeente Assen	9
Gemeente Groningen.....	9
2.4 Conclusie	9
3. Theoretisch kader	10
3.1 Inleiding	10
3.2 Locatiekeuzes	10
Locatiekeuzes van scholen, Central-Place Theory.....	10
Locatiekeuzes van coffeeshops, lokalisatievoordelen	10
3.3 Veiligheid in de context van kindvriendelijke omgevingen.....	11
Objectieve veiligheid	11
Subjectieve veiligheid.....	11
Veiligheid in planning	11
3.4 Child Friendly Cities	12
Childfriendliness	12
Child Friendly Cities in de praktijk	12
3.5 Mobiliteit van kinderen	12
De ‘Mobility Cell’	13
3.6 Koppeling met gemeentelijke beleidsvormen	13
Het nulbeleid	13
Een afstandscriterium	13
Gereguleerde openingstijden.....	14
3.7 Conceptueel model	14
Reflectie.....	15
4. Methodologie	16
4.1 Inleiding	16

4.2 Kaartenanalyse	16
4.3 Beleidsdocumentenanalyse	16
4.4 Literatuurstudie.....	17
4.5 Enquêteering.....	17
4.6 Ethische vraagstukken.....	18
4.7 Reflectie.....	18
5. Resultaten.....	19
5.1 Inleiding.....	19
5.2 Kaartenanalyse	19
Coffeeshops in kaart.....	19
Basis- en middelbare scholen in kaart.....	19
Coffeeshops en basis- en middelbare scholen in kaart.....	19
5.3 De Enquêteering.....	20
Inleiding.....	20
Karakteristieken respondenten.....	20
Resultaten enquêteering.....	22
Verschillende afstanden gewenst	22
5.4 Welk algemeen beleid is gewenst?	23
Algemeen.....	23
5.5 Welk specifiek beleid is gewenst?	23
Het afstandscriterium.....	23
De gereguleerde openingstijden	24
Sluiting van alle coffeeshops	24
5.6 Reflectie.....	24
6. Conclusies & Discussie.....	26
6.1 Conclusie	26
6.2 Discussie	26
Reflectie.....	26
Aanbevelingen.....	27
Referenties:	28
Bijlagen	31
Bijlage I	31
Bijlage II	32
Bijlage III	33
Bijlage IV	37
Bijlage V	38
Bijlage VI	39
Bijlage VII	40
Bijlage VIII	44
Bijlage IX	45
Bijlage X	46

1. Inleiding

1.1 Aanleiding

In Nederland is de verkoop van wiet en hasjiesj een legaal verschijnsel. Via coffeeshops worden deze softdrugs aangeboden aan alle ingezetenen van Nederland die ouder zijn dan 18 jaar (Centrum Criminaliteitspreventie en Veiligheid, 2013a). Echter, er wordt in Nederland ook door burgers van onder 18 jaar illegaal wiet en hasjiesj geconsumeerd.

Monshouwer, Dorselaer, Verdurmen, Ter Bogt, De Graaf & Vollenbergh toonden aan dat 31% van de 16-jarige jongeren al eens wiet of hasjiesj heeft gebruikt (2006). Hierbij gaat het om 33,3% van de jongens en 27,7% van de meisjes. In een vergelijkbaar onderzoek onder jongeren, gedaan in Nieuw Zeeland, komt naar voren dat vrijwel alle jongeren die harddrugs gebruikt hebben, eerst softdrugs hebben geprobeerd (Fergusson & Horwood, 2000).

Daarnaast is het gebruik van softdrugs onder jongeren sinds de jaren 90 van de vorige eeuw meer dan verdubbeld en blijkt dat 50% van de jongeren die regelmatig (vaker dan 50x per jaar) softdrugs gebruikt te maken heeft met sterke gedragsproblemen en emotionele moeilijkheden (McArdle, 2006). Dit komt overeen met de bevindingen in het onderzoek van Monshouwer et al. Ook daarin kwam naar voren dat jongeren die regelmatig softdrugs consumeren last hebben van gedragsproblemen en agressie.

Wanneer wordt gekeken naar de manieren hoe deze jongeren aan de softdrugs zijn gekomen, blijkt dat coffeeshops hierin slechts een zeer kleine rol spelen. Korf en Wouters (2005) toonden namelijk aan dat zo goed als alle minderjarige gebruikers hun softdrugs kochten via vrienden, straathandel of zogenaamde 06-dealers. De locatie van een coffeeshop speelt dus voor het softdrugsgebruik van minderjarigen een kleine rol (Korf & Liebrechts, 2010).

Omdat softdrugs als opstapje wordt gezien voor het gebruik van harddrugs (Fergusson en Horwood, 2000) en omdat overmatig gebruik van wiet en hasjiesj leidt tot gedragsproblemen (Monshouwer et al., 2006; McArdle, 2006), voert de Nederlandse overheid op diverse manieren campagne om het softdrugsgebruik onder jongeren te ontmoedigen. Daarnaast wil de overheid voorkomen dat kinderen en jongeren in aanraking komen met de overlast die rondom coffeeshops kan plaatsvinden (Vereniging van Nederlandse Gemeenten, 2009). Hiermee zet de overheid dus in op het creëren van een hogere jongerenvriendelijkheid in een buurt. Dit beleid past goed binnen het concept 'Child Friendly Cities' van Unicef waarbij wordt ingezet op de gezondheid en veiligheid van kinderen en jongeren (Unicef, 2009). Het Nederlandse coffeeshopbeleid bestaat grofweg uit een set regels die door de nationale overheid worden vastgesteld en een set regels die op gemeentelijk niveau bepaald mogen worden. Deze verdeling van regels zal verder toegelicht worden in hoofdstuk 2 'Het beleidstechnische kader'.

Op gemeentelijk niveau wordt de laatste jaren vooral ingezet op afstandscriteria tussen scholen en coffeeshops om zo de veiligheid en gezondheid van de jongeren te kunnen waarborgen. 86 van de 104 gemeenten met coffeeshops kent inmiddels een dergelijke beleidsregel waarbij een afstandscriterium geldt tussen coffeeshop en basis- en middelbare school. In de gemeente Rotterdam

is onlangs bijvoorbeeld een afstandscriterium van 350 meter ingevoerd. Dit heeft tot gevolg dat er 8 van 43 coffeeshops in de gemeente Rotterdam moeten sluiten of worden verplaatst (Rogier, Boomsma, Ooyen-Houben, Müller & Van de Bunt, 2014). De gemeente Leiden komt daarentegen met een andere beleidsregel. De gemeente schraptte in 2013 haar afstandscriterium (Gemeente Leiden, 2013) en ging over op gereguleerde openingstijden voor coffeeshops. Coffeeshops in deze gemeente mogen nu pas openen na 17:00 (Gemeente Leiden, 2014), hierdoor kan er onder schooltijd geen drugs gekocht worden in de coffeeshops en zijn er ook in de straten met coffeeshops geen consumenten of junks aanwezig.

Voor de gemeente Groningen geldt op dit moment dat er maximaal 14 coffeeshops aanwezig mogen zijn binnen de gemeentegrenzen. Daarnaast hanteert de gemeente Groningen een afstandscriterium van 100 meter voor coffeeshops in relatie tot basis- en middelbare scholen. Dit heeft als resultaat dat geen van de coffeeshops dient te sluiten of wordt verplaatst en dat de situatie ongewijzigd blijft (Decentrale Regelgeving Overheid, 2011).

1.2 Probleemstelling

In Groningen is dus geen fysieke uitwerking aanwezig van het afstandscriterium. Daarnaast wordt er ook niet op andere manieren, zoals gereguleerde openingstijden, ingezet of het vergroten van de vriendelijkheid en veiligheid van de omgeving. Maar hoe wordt hier nu tegen aangekeken door de burgers van Groningen? Hoe vinden zij de huidige situatie en zouden zij graag een actievere beleidsvorm zien? De hoofdvraag van dit onderzoek luidt daarom ook:

“Is er, in de gemeente Groningen, een actief coffeeshopbeleid gewenst omtrent de locaties van coffeeshops en nabijgelegen scholen, ten behoeve van de vergroting van de kindvriendelijkheid en -veiligheid van de leefomgeving?”

De theoretische component in deze vraag is dat er gekeken wordt naar welke omgeving als kindvriendelijk wordt gezien en hoe in de moderne planologie hier vorm aan gegeven kan worden. Wanneer gezocht wordt naar een goede definitie voor kindvriendelijkheid en de waarden die kinderen hechten aan stadsplanning kan deze het beste gevraagd worden aan kinderen zelf. Hierover is veel geschreven in de internationale wetenschappelijke literatuur. Haikkola en Horelli stelden namelijk in 2002 een lijst van punten op die kinderen en jongeren (13 tot 18 jaar) belangrijk vonden wanneer er naar stadsplanning gekeken werd. Hierin kwam onder meer naar voren dat de participatie van kinderen in de planning van groot belang is (Horelli, 2007). Een oud, maar toonaangevend onderzoek in ditzelfde gebied, is dat van Kevin Lynch. Lynch deed in 1977 een onderzoek in acht verschillende landen verspreid over zes continenten en toonde aan dat kinderen wereldwijd dezelfde indicatoren verbinden met omgevingsvriendelijkheid in steden (Lynch, 1977). Kytä toonde vervolgens 25 jaar later aan dat deze zelfde punten nog steeds door kinderen aangedragen worden (Kytä, 2003).

De planologische relevantie van dit onderzoek is dat in het geval van een vergroting van het afstandscriterium coffeeshops zullen moeten sluiten of verplaatsen. In het geval van een verplaatsing zal gezocht moeten worden naar een locatie die wel geschikt is. Zoals dat het geval is in bijvoorbeeld Rotterdam (Rogier et al., 2014).

1.3 Opbouw thesis

In deze thesis zal er naar een antwoord gezocht worden op de hoofdvraag. Om de hoofdvraag verder te kunnen beantwoorden is deze opgesplitst in een aantal deelvragen. Deze zijn:

1. *Wat is het huidige coffeeshopbeleid in Nederland op zowel nationaal en gemeentelijk niveau?*
2. *Wat zijn mogelijke actieve coffeeshopbeleidsvormen, die in andere gemeenten gehanteerd worden?*
3. *Hoe kiezen coffeeshops en basis- en middelbare scholen hun locaties?*
4. *Wat is het Child Friendly Cities model, en hoe sluiten verschillende coffeeshopbeleidsvormen hierop aan?*
5. *Welke rol spelen de objectieve en subjectieve veiligheid?*
6. *Hoe zijn de coffeeshops en basis- en middelbare scholen verspreid in de gemeente Groningen?*
7. *Welk coffeeshopbeleid is gewenst onder de inwoners van de gemeente Groningen?*

De eerste twee deelvragen zullen in hoofdstuk 2 ‘Het beleidstechnisch kader’ uitgewerkt worden. In dit hoofdstuk zal onder meer naar voren komen hoe op dit moment feitelijk de regels omtrent coffeeshops en het gebruik van wiet en hasjiesj zijn vastgelegd. Daarnaast zullen hier de diverse verschillende coffeeshopbeleidsvormen die in Nederland gehanteerd worden verder worden toegelicht.

De derde, vierde en vijfde deelvraag zullen in hoofdstuk 3 ‘Het theoretisch kader’ uitgewerkt worden. In dit hoofdstuk zullen de ontstaanswijze en de ideeën van de Child Friendly Cities uiteengezet worden. Daarnaast zal er in dit hoofdstuk een link gelegd worden tussen dit model (Child Friendly Cities) en de diverse coffeeshopbeleidsvormen. Tenslotte zal er in dit hoofdstuk de opsplitsing van veiligheid in objectieve en subjectieve veiligheid gelinkt worden aan het Child Friendly Cities model.

Vervolgens zal er in hoofdstuk 4, de methodologie van dit onderzoek beschreven worden. In dit hoofdstuk valt te lezen hoe het onderzoek is verricht en welke methoden daarbij gebruikt zijn. Daarnaast wordt er in dit hoofdstuk een toelichting gegeven over het vormen en gebruiken van de enquête.

In hoofdstuk 5, de resultaten zullen vervolgens de antwoorden op de laatste twee deelvragen gegeven worden. In dit hoofdstuk worden onder andere ook de uitkomsten van de enquêtes gepresenteerd.

In het laatste hoofdstuk, de conclusie en discussie, zal de hoofdvraag beantwoord worden. Daarnaast zal er in dit hoofdstuk dit eigen onderzoek bediscussieerd worden. Er zullen aanbevelingen gegeven worden voor verder onderzoek en er zal een kritisch reflectie plaats vinden op het onderzoeksproces.

Deze thesis wordt afgesloten met de referenties en bijlagen.

2. Beleidstechnisch kader

2.1 Inleiding

In dit hoofdstuk zal het beleidstechnisch kader zoals dat nu vormgegeven is in Nederland besproken worden. Er zal hierbij voornamelijk ingegaan worden op de regels omtrent de locaties na de coffeeshops en hun interactie met de omgeving. Allereerst zal uiteengezet worden welke regels er door de nationale overheid opgesteld zijn. Daarna zal het gemeentelijke coffeeshopbeleid besproken worden. Dit laatste aan de hand van voorbeelden uit de praktijk. Zo zullen een vijftal gemeenten en regio's met elkaar vergeleken. Hierbij komt ook de gemeente Groningen aanbod. Tot slot zal er een overkoepelende conclusie gegeven worden over de twee verschillende beleidsvormen.

2.2 Het Landelijke beleid

In Nederland is het coffeeshopbeleid zo vormgegeven dat een aantal regels door de overheid zijn vastgesteld over het coffeeshopbeleid, en een aantal regels door gemeenten zelf ingevuld kunnen worden. De regels die door de nationale overheid worden opgesteld zijn veelal overkoepelende regels en richtlijnen waar de gemeenten hun eigen regels binnen moeten bepalen. Het coffeeshopbeleid zoals dat nu geldt in Nederland wordt na elke wijziging opnieuw gepresenteerd door het CVV, het Centrum voor Criminaliteitspreventie en Veiligheid (Centrum voor Criminaliteitspreventie en Veiligheid, 2013b).

In het landelijke beleid wordt als eerste een scherpe afbakening gemaakt wat betreft de verschillende soorten drugs. Deze staan verdeeld over twee lijsten, Lijst I en Lijst II. In die eerste lijst staan alle drugs soorten die onder harddrugs vallen, de tweede lijst gaat over alle soorten softdrugs. Hasj en wiet zijn geclassificeerd als softdrugs en staan daarom op de tweede lijst (Rijksoverheid.nl, 2014).

AHOJGI-criteria

In het document van het CVV staat dat coffeeshop eigenaren zich aan de AHOJGI-criteria moeten houden. AHOJGI is een lijst van zes basisregels vastgesteld door de centrale overheid. AHOJGI staat voor:

Het is voor coffeeshops verboden om te:

- **A**fficheren;
- **H**arddrugs te verhandelen;
- **O**verlast te veroorzaken;
- **J**eugdigen onder de 18 jaar in de coffeeshop toe te laten of aan hen te verkopen;
- **G**rote hoeveelheden te verhandelen
- toegang te verlenen en te verkopen aan anderen dan Ingezetenen van Nederland

(Centrum voor Criminaliteitspreventie en Veiligheid, 2013a).

De bovenstaande regels gelden voor alle gemeenten in Nederland. Deze laatste regel over de toegang tot personen die niet in Nederland wonen, staat op dit moment nog onder discussie omdat

een groot deel van de klanten van de Nederlandse coffeeshops bestaat uit toeristen en personen uit Duitsland en België.

Landelijke doelstellingen

De landelijke doelstellingen die de nationale overheid hierbij gesteld heeft is dat ze het achterdeur beleid van coffeeshops willen remmen. Het achterdeurbeleid houdt in dat er veel illegale handel rondom de coffeeshop plaats vond. Zoals de handel in harddrugs, of de aanwezigheid van te grote hoeveelheden drugs (Bieleman, Nijkamp, Reimer & Haaijer, 2012).

Wanneer een coffeeshop een van de bovenste regels overtreed kunnen er zware straffen uitgedeeld worden. Deze straffen zijn veelal sluitingen, variërende van een sluiting van enkele weken, tot in een intrekking van de verkoopvergunning (Centrum voor Criminaliteitspreventie en Veiligheid, 2013a).

2.3 Het gemeentelijke beleid

Naast de algemene regels die door de nationale overheid worden vastgesteld is er ook ruimte voor de gemeenten om zelf regels te stellen. Deze regels kunnen bijvoorbeeld gaan over het aantal coffeeshops, de locaties van coffeeshops of de openingstijden van coffeeshops. In de afgelopen jaren is juist de locatie van de coffeeshop ter discussie gesteld, dit in relatie tot basis- en middelbare scholen. Hiervoor hebben gemeenten diverse verschillende regels opgesteld. Hieronder volgen enkele voorbeelden van gemeentelijk beleid betreffende dit thema.

Gemeente Leiden

In de gemeente Leiden wordt juist niet gebruik gemaakt van een afstandscriterium (Gemeente Leiden, 2013). De gemeente Leiden werkt met gereguleerde openingstijden waarbij coffeeshops kunnen openen tussen 17:00 en 23:00. Hierdoor komen kinderen die naar school niet in aanraking met de klanten van de coffeeshops wanneer zij deze winkels passeren (Gemeente Leiden, 2014).

Gemeente Teylingen

In de gemeente Teylingen, Zuid-Holland heeft als beleid juist een nulbeleid. In deze gemeente zijn coffeeshops niet toegestaan. De argumenten die zij daarvoor aanvoeren zijn dat ze het gebruik van softdrugs in hun gemeente willen ontmoedigen, daarnaast geeft de gemeente aan dat er in de omliggende gemeenten Lisse, Leiden, Haarlem en Zandvoort wél coffeeshops zijn. Deze coffeeshops voorzien ook de bewoners van de gemeente Teylingen in voldoende mate (Centrum voor Criminaliteitspreventie en Veiligheid, 2008).

Regio Twente

In de regio Twente wordt juist door meerder gemeenten samengewerkt aan één overkoepeld beleid. In dit beleid staat dat er per 15.000-20.000 inwoners een coffeeshop mag zijn per gemeente en dat de 'startwaarde' ten minste twee maal deze hoeveelheid inwoners moet zijn. Hierdoor zijn alleen de gemeenten Almelo Hengelo en Enschede aangewezen als gemeenten waar coffeeshops zich kunnen vestigen. In de andere gemeenten in de regio Twente zullen dus geen coffeeshops geopend kunnen worden. De drie centrale gemeenten verzorgen in dit geval dus het hele gebied (Decentrale Regelgeving Overheid, 2007).

Gemeente Assen

In de gemeente Assen is op dit moment een afstandscriterium ingesteld voor de locaties van coffeeshops. Voor de gemeente Assen geldt een afstand van 250 meter als de minimale afstand die tussen een coffeeshop en basis- of middelbare school moet zijn. Hierdoor probeert de gemeente de confrontatie tussen jongeren en coffeeshops te minimaliseren (Decentrale Regelgeving Overheid, 2014).

Gemeente Groningen

De gemeente Groningen hanteert op dit moment als beleid enkel een afstandscriterium van 100 meter loopafstand. Voor de gemeente Groningen levert dit als resultaat dat er geen coffeeshops hoeven te sluiten of hoeven te verplaatsen. De kleinste loopafstand in de gemeente Groningen is die tussen de Michaëlsschool en de coffeeshop Metamorphose, een loopafstand van 110 meter, en een hemelsbrede afstand van 90 meter (Decentrale Regelgeving Overheid, 2011).

2.4 Conclusie

Het gemeentelijke coffeeshopbeleid kan in Nederland dus op diverse manieren ingevuld worden. Veelal wordt gekozen voor een afstandscriterium waarbij de afstanden tussen de 250 en 350 meter liggen. Maar ook zijn er gereguleerde openingstijden of regionale afspraken omtrent coffeeshops. Groningen komt echter met een beleid dat geen fysieke uitwerking kent. Namelijk een afstandscriterium van 100 meter. Waarom Groningen hiervoor kiest is onduidelijk. In dit onderzoek wordt voornamelijk gekeken naar wat er volgens de burgers van de gemeente Groningen een goed coffeeshopbeleid is. In een vervolg onderzoek zou er meer focus gelegd kunnen worden op de motieven van de gemeente Groningen omtrent haar coffeeshopbeleid.

3. Theoretisch kader

3.1 Inleiding

In hoofdstuk 3, het theoretisch kader zullen enkele belangrijke theorieën en concepten uitgewerkt worden, die naar voren komen in de wetenschappelijke literatuur. Zo zal dit hoofdstuk zich focussen op de locatiekeuzes van coffeeshops en die van basis- en middelbare scholen. Daarnaast zal er gekeken worden naar het begrip veiligheid en hoe dit verbonden is aan kindvriendelijkheid van een omgeving. Daarvoor zal het begrip veiligheid eerst gesplitst worden in objectieve en subjectieve veiligheid. Verder zal er een uiteenzetten plaats vinden over het 'Child Friendly Cities'-model, hierbij zal dit model gekoppeld worden aan de verschillende coffeeshopbelevingsvormen die een gemeente kan hanteren. Ten slotte zal het conceptueel model gepresenteerd worden die de belangrijkste aspecten uit zowel dit hoofdstuk als hoofdstuk 2, het beleidstechnische kader, samen brengt.

3.2 Locatiekeuzes

Locatiekeuzes van scholen, Central-Place Theory

Scholen zijn verspreid door de hele stad Groningen te vinden. Echter zijn deze scholen niet helemaal willekeurig verdeeld over de stad. Er zit een zeker patroon in. Scholen hebben namelijk te maken met een verzorgingsgebied. In een klein dorp zal een basisschool zich vestigen. In een groter dorp meerdere basisscholen. Een kleine stad biedt genoeg leerlingen aan voor een middelbare school. Zo gaat dit verder tot aan het type school met het grootste verzorgingsgebied, de universiteit. Deze theorie is beter bekend als de Central-Place Theory van Walter Christaller. Omdat leerlingen leerplichtig zijn zullen deze wel naar een school moeten gaan, daarnaast zijn zij beperkt in hun mobiliteit en zullen de dichtstbijzijnde scholen de voorkeur kennen. Op deze manier zijn de scholen dus niet heel sterk afhankelijk van beleid maar speelt hun locatie ook een belangrijke rol voor het aantrekken van scholieren(Christaller, 1933). Dit is ook terug te zien in Groningen waar middelbare scholen tactisch in de stad liggen om zo een zo groot mogelijk verzorgingsgebied te creëren.

Locatiekeuzes van coffeeshops, lokalisatievoordelen

Coffeeshops kennen niet dezelfde hiërarchie als onderwijsinstellingen. Omdat de bedrijven gelijk aan elkaar zijn en het zelfde product aan bieden kennen zij niet de meerder lagen die in de educatieve sectoren voorkomen. Daarnaast werken coffeeshops met klanten, en hebben ze een winstoogmerk. Het is voor coffeeshops daarom van belang om centraal gelegen te zijn. Een coffeeshop is bedoeld voor meerderjarige personen. Deze zijn veelal veel mobieler dan scholieren en willen dus grotere afstanden afleggen, het verzorgingsgebied van een coffeeshop is dus veel groter dan dat van een school. Coffeeshops lijken veelal op cafés en vallen onder de horeca. Ze zijn daarom voornamelijk geïnteresseerd in een locatie in het centrum van een stad. Daarnaast zal een cluster van coffeeshops voordelen opleveren voor de eigenaars. Klanten zullen namelijk eerder naar een dergelijke cluster gaan omdat ze daar meer 'kans van slagen' hebben (Atzema, 2012). Dit is ook terug te zien in Groningen waar coffeeshops voornamelijk in de binnenstad gevestigd zijn.

3.3 Veiligheid in de context van kindvriendelijke omgevingen

Veiligheid is een erg breed begrip en kan veel bevatten. De definitie van veiligheid is volgens de Oxford Dictionary 'Freedom from danger'. Echter, dit is een veel te summier definitie, het impliceert namelijk dat veiligheid enkel over het 'niet in gevaar zijn' gaat. Veiligheid kent namelijk ook een subjectieve vorm waarbij het gaat om een onveilig gevoel dat geassocieerd kan worden bij bijvoorbeeld omgevingen (Nilsen, Hudson, Kullberg, Timpka, Ekman, & Lindqvist, 2004). De opsplitsing in twee typen veiligheid werd voor het eerst door de World Health Organization gedaan (1998). Deze maakte een onderscheid tussen 'external safety', objectieve veiligheid, en 'internal safety', de subjectieve veiligheid.

Objectieve veiligheid

In het geval van objectieve veiligheid gaat het om de veiligheid die te meten valt en in cijfers is uit te drukken. Zo kunnen het aantal verkeersongevallen gemeten worden of het aantal meldingen van overlast op straat. Deze cijfers kunnen vervolgens eenvoudig vergeleken worden met de uitkomsten van andere omgevingen om zo een score toe te kennen aan wijken of buurten. Voor het geval van dit onderzoek zit de relevantie van objectieve veiligheid in de waarneembare overlast die rondom een coffeeshop kan plaatsvinden. Rogier et al. toonden aan dat wijken en buurten waar een coffeeshop aanwezig is veelal ook hogere scores in de aanwezigheid van criminaliteit (2014). Daarnaast kwam in het onderzoek van Monshouwer et al. naar voren dat het gebruik van drugs in veel gevallen leidt tot crimineel en agressief gedrag, dit heeft beide weer invloed op de objectieve veiligheid (2006).

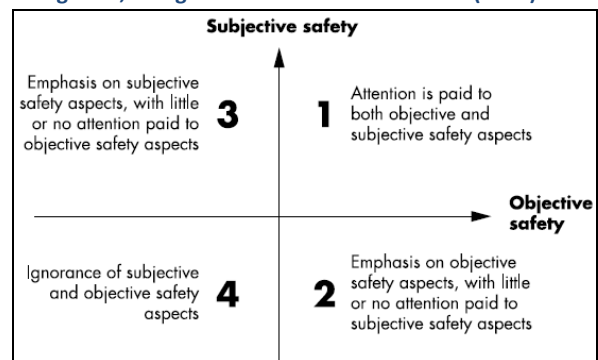
Subjectieve veiligheid

Anders dan bij objectieve veiligheid, is subjectieve veiligheid moeilijker te definiëren of aan te tonen. Subjectieve veiligheid gaat over de veiligheid zoals deze ervaren wordt. Onverlichte straten of smalle steegjes kunnen als onveilig gezien worden, zonder dat dit statisch aantoonbaar is. Veelal gaat het bij subjectieve onveiligheid over de associaties die mensen hebben bij bepaalde straten of buurten (Rogier et al., 2014). In het geval van de locaties van coffeeshops heeft dit zijn uitwerking in het negatieve imago dat een coffeeshop heeft. Hoewel hangen of het gebruiken van softdrugs rondom de coffeeshop verboden is (Centrum voor Criminaliteitspreventie en Veiligheid, 2013a), wordt er toch in zekere zin een vorm van subjectieve veiligheid ervaren rondom de coffeeshops (Rogier et al. 2014).

Veiligheid in planning

Wanneer veiligheid in planning wordt meegenomen kan dit op verschillende manieren. Daarnaast kan de focus liggen op de objectieve of juist op de subjectieve veiligheid. Nilsen et al. ontwikkelden daarom een model dat de twee typen veiligheid in tabel vorm uitdrukt (2004). Het model dat in figuur 1 te zien is, beschrijft hoe veiligheid in planning kan terugkomen. De optimale situatie zou box 1 zijn, waarbij zowel de objectieve als de subjectieve veiligheid optimaal wordt meegenomen in het planningsproces.

Figuur 1, Veiligheidsmodel van Nilsen et al. (2004)



Echter, er wordt volgens Nilsen et al., nog te vaak gefocust op objectieve veiligheid waardoor box2 vaker voorkomt dan box1. In het geval van het coffeeshopbeleid zou ook de subjectieve veiligheid meegenomen moeten worden en moet er gepland worden vanuit box1 (2004).

3.4 Child Friendly Cities

Het 'Child Friendly Cities' concept is een model dat door Unicef is ontwikkeld om steden er bewust van te maken dat er bij het plannen en ontwikkelen meer focus gelegd moet worden op de rol van het kind in de stad. De speerpunten van het model zijn gebaseerd op eerdere bevindingen in het onderzoek van Haikkola en Horelli (2002).

Childfriendliness

In dit onderzoek werden twintig Finse jongeren tussen de dertien en achttien jaar gevraagd naar wat volgens hen hoort bij een kindvriendelijke omgeving. De uitkomsten daarvan zijn samengevoegd tot een tiental aspecten die van belang zijn voor kindvriendelijke omgevingen. Het model is vrij breed en niet alle punten zullen voor elke stad van even groot belang zijn. Zo zijn de punten 'Housing & Dwelling' of 'Basic Services: Education, Health and Transport' in Nederland minder van toepassing, dan punten zoals: 'Participation' of 'Safety & Security'. De complete lijst van punten is ook te zien in bijlage I. Op het model van 'Child Friendly Cities' is echter ook kritiek. McAllister, een Canadese planoloog, gaf in haar onderzoek aan dat het model ook tekortkomingen kent. Ze schrijft: *"It cannot account for the variability of community needs and priorities"* (p. 56). Verder geeft ze aan het slechts als een raamwerk met idealen gezien moet worden omdat veel van de punten niet haalbaar zijn (2009).

Child Friendly Cities in de praktijk

In Italië worden jaarlijks wedstrijden gehouden onder steden waarbij ze de titel 'Meest kindvriendelijke stad' kunnen winnen. De criteria waarop de deelnemers getoetst worden zijn ook afgeleid van de criteria zoals deze in het 'Child-Friendly Cities'-model naar voren komen. Daarbij wordt in het bijzonder ook opgelet naar de routes die kinderen af moeten leggen om naar school te gaan en terug (Corsi, 2002). Ook in Nederland zijn leeft het idee van de kindvriendelijke stad. Zo is Marieke Hebbenaar is al jaren de schakel tussen de Vereniging van Nederlandse Gemeenten en het Child Friendly Cities project. (Vereniging van Nederlandse Gemeenten, 2008)

3.5 Mobiliteit van kinderen

Een belangrijk overkoepeld aspect van zowel veiligheid als de Child Friendly Cities is de mobiliteit van kinderen. De mate van mobiliteit van kinderen wordt namelijk sterk beïnvloedt door de objectieve en subjectieve veiligheid. Zweden kent bijvoorbeeld naast het model van 'Child Friendly Cities' ook het 'Right-to-play'-principe voor kinderen. Dit houdt in dat kinderen veilig kunnen spelen en dat er bij het plannen hiermee rekening gehouden wordt. Twee van de vier hoofdpunten van dit principe zijn daarom ook: 'Traffic Control' en 'Road Security' (Riggio, 2002). Maar naast deze objectieve veiligheid in de vorm van veiligheid ten opzichte van drukke en gevaarlijk straten kan mobiliteit ook beïnvloedt worden door de aanwezigheid van criminaliteit of een onveilig buurtgevoel. In dit geval zullen mensen bijvoorbeeld straten vermijden die zij als gevaarlijk zien, dit kan zowel om objectieve als om subjectieve gevaarlijkheid gaan. Het gevolg is echter dat minder mensen die route zullen nemen, waardoor de sociale controle in zo'n straat afneemt. Hiermee zal ook de subjectieve veiligheid afnemen en bestaat de kans op toename van objectieve onveiligheid (Kyttä, 2003).

De 'Mobility Cell'

Het belang voor mobiliteit voor kinderen is door Kyttä nog verder uit gewerkt. In 2004 presenteerde zij in haar onderzoek het 'Mobility Cell' model (zie bijlage II). Dat deels is geïnspireerd op het kinderboek 'Bullerby' van Astrid Lindgren. Bullerby is een klein dorp in Zweden waar zeven kinderen in dorpje van slechts drie huizen wonen. In hun omgeving gaan ze elke dag op avontuur en stuiten ze nooit op belemmeringen in hun mobiliteit op gebied van objectieve of subjectieve veiligheid. Kyttä ziet deze situatie als de ideale situatie voor kinderen. Naast deze situatie kent het model nog 3 andere fasen. Op de X-as in dit model wordt het aantal mogelijkheden en uitdagingen voor kinderen gezet en op de Y-as de mate van mobiliteit is afgezet. Op deze manier worden vier gebieden gecreëerd. Het model laat goed zien dat de mobiliteit voor kinderen erg belangrijk is om goed gebruik te kunnen maken van de omgeving (Kyttä, 2004)

3.6 Koppeling met gemeentelijke beleidsvormen

De voorgaande theorieën en concepten over objectieve veiligheid, subjectieve veiligheid, Child Friendly Cities, mobiliteit en de Mobility Cell kunnen allemaal ook toegepast worden op de gemeente Groningen. In dit onderzoek wordt gekeken naar of er een coffeeshopbeleidsvorm gewenst is ten behoeve van kinderen. De diverse mogelijkheden qua beleidsvormen zullen hieronder uitgewerkt worden, daarbij zullen zij gekoppeld worden aan de theorieën en concepten die eerder aanbod kwamen in dit hoofdstuk.

Het nulbeleid

Op dit moment geldt voor de gemeente Groningen een maximumbeleid waarbij er een coffeeshoplimiet is gesteld van 14 coffeeshops. Dit houdt in dat het onmogelijk is een coffeeshop te beginnen wanneer er al 14 zijn in de gemeente. Wanneer er ergens een sluit kan elders een nieuwe geopend worden. Wanneer de gemeente Groningen over zou gaan op een nulbeleid houdt dit in dat er binnen de gemeente grenzen geen coffeeshops meer mogen zijn. Dit heeft als gevolg dat er dus geen visuele effecten zijn die in een gemeente met coffeeshops wel aanwezig zijn. Dit zijn bijvoorbeeld blowende mensen, klanten in en rondom de coffeeshops en de geur van wiet rondom een coffeeshop. Dit heeft als gevolg dat de subjectieve en objectieve veiligheid van een straat zou kunnen toenemen wanneer er geen coffeeshops zijn. Het nadeel van dit beleid is dat de handel nu in een illegaal circuit zou moeten plaatsvinden, willen bestaande klanten nog aan hun (soft)drugs komen. Dit brengt de soft-drugsmarkt direct dichterbij de hard-drugsmarkt, een effect dat door de aanwezigheid van coffeeshops juist geremd kan worden (Laar, Ooyen-Houben & Monshouwer, 2009).

Een afstandscriterium

In de gemeente Groningen is op dit moment een afstandscriterium van 100 meter actief. Dit heeft voor de huidige coffeeshops geen gevolgen, omdat de kleinste loopafstand tussen coffeeshop en school 110 meter bedraagt. Wanneer er sprake is van een afstandscriterium worden coffeeshops rondom scholen vermeden. Een door gemeenten vrij in te vullen afstand bepaalt welke coffeeshops moeten sluiten of verhuizen. Gevolg is dat er rondom de scholen een gebied ontstaat waar weinig gebloed zal worden, weinig coffeeshopklanten lopen en geen coffeeshops gezien kunnen worden. Dit heeft effect op de toegankelijkheid van deze straten en beïnvloedt daarmee de mobiliteit van kinderen. Een gewenst effect is dat hierdoor het bestaan van coffeeshops als minder normaal wordt gezien dan in de 'oude' situatie. Of dit werkelijk dit resultaat heeft moet nog onderzocht worden.

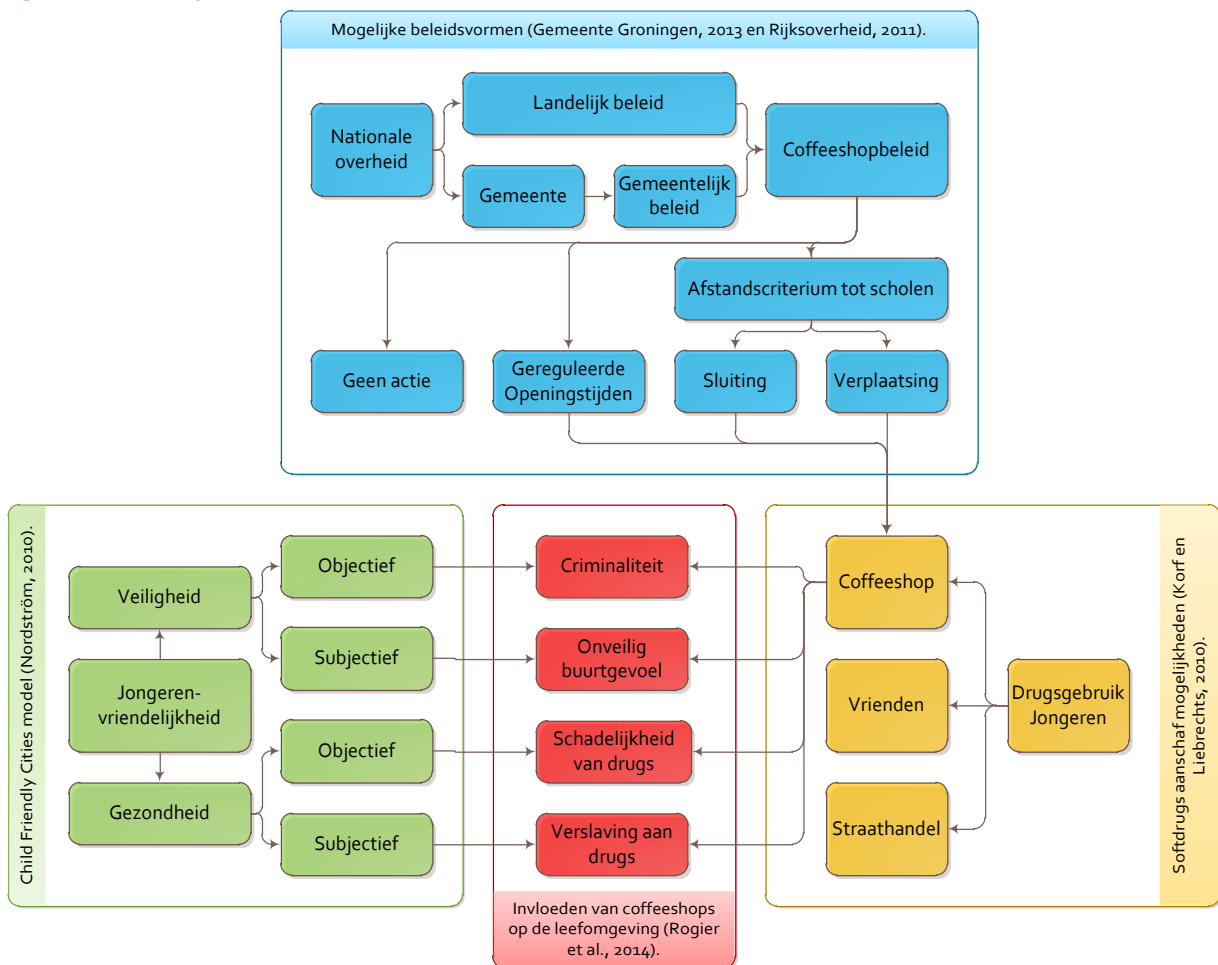
Gereguleerde openingstijden

Bij gereguleerde openingstijden, zoals deze in de gemeente Leiden worden gehanteerd (Gemeente Leiden, 2013), mogen coffeeshops slechts openen na een bepaalde tijd. Dit is veelal een tijd waarbij alle kinderen en jongeren al vrij zijn van school en thuis zijn. Hierdoor kunnen zij zich nadat de school uit is gebruik maken van de gehele buurt, zonder dat bepaalde straten vermeden hoeven te worden in verband met de coffeeshops en haar klanten. Daarnaast moet deze regel voorkomen dat jongeren via vrienden die al wel 18 jaar zijn onder schooltijden eenvoudig aan softdrugs kunnen komen, en deze bijvoorbeeld op het schoolplein roken. Voor de gemeente Groningen zal deze beleidsregel inhouden dat het aantal coffeeshops gewoon hetzelfde zou blijven en dat deze niet hoeven te verplaatsen.

3.7 Conceptueel model

Figuur 2 weergeeft het conceptueel model zoals deze is opgesteld voor dit onderzoek. Dit conceptueel model laat goed zien hoe alle verschillende actoren met elkaar verbonden zijn in relatie tot de coffeeshops en de invloeden daarvan. In dit onderzoek zal er gekeken worden naar hoe de inwoners van de gemeente Groningen tegen de huidige situatie aankijken en naar wat zij als oplossing zien voor de problemen omtrent jongeren en drugsgebruik.

Figuur 2, Het conceptueel model



Het bovenste, blauwe, vak staat voor de rol die de nationale overheid speelt in dit gebeuren. Zij zijn de beleidsmakers en kunnen besluiten wat te doen in bepaalde situaties. In dit geval bepaald de overheid op landelijk niveau welke regels er zijn omtrent coffeeshops zoals de AHOJGI-criteria (beschreven in hoofdstuk 2, beleidstechnisch kader) waaraan coffeeshops moeten voldoen (Centrum voor Criminaliteitspreventie en Veiligheid, 2013b). Daarnaast stelt de overheid een serie regels en vrijheden aan de gemeenten. Zo mogen de gemeenten zelf bepalen of ze coffeeshops gedogen, hoeveel coffeeshops er in een gemeente mogen zijn en welke regels er worden gehanteerd omtrent de afstand tot basis- en middelbare scholen. Grofweg is er sprake van 3 mogelijkheden voor gemeenten omtrent het locatiebeleid van coffeeshops. Indien er een afstandcriterium ingevoerd zal worden zal dit voor coffeeshops die zich te dicht bij scholen bevinden betekenen dat zij zullen moeten sluiten of verplaatsen.

In het linker, groene, vak wordt de theorie omtrent jongerenvriendelijke/child friendly cities naar voren gehaald. Het model van Child Friendly Cities bestaat uit veel meer aspecten dan alleen veiligheid en gezondheid, maar voor dit onderzoek zijn dit de belangrijkste en meest relevante pijlers. Deze twee aspecten worden vervolgens uitgesplijst in objectieve waarneming en een subjectieve waarneming van het aspect (Nordström, 2010). Het model zal verder uitgewerkt worden in het theoretisch kader.

In het rode vak middenonderaan worden de negatieve invloeden van coffeeshops op de leefomgeving zoals deze beschreven staan in het artikel van Rogier et al. (2014). Deze invloeden zijn elk weer gekoppeld aan de vier aspecten die vanuit Child Friendly Cities model naar voren komen in het groene vak. Deze vier punten vormen tevens hét probleem waarvoor een oplossing gezocht wordt. Of een actief beleid een passende en gewenste oplossing daarvoor is zal uit dit onderzoek moeten blijken.

Tenslotte is er het rechter, oranje, vak dat zich richt op de manieren hoe jongeren aan drugs kunnen komen. Uit eerder onderzoek is gebleken dat minderjarige jongeren namelijk veelal hun drugs niet direct uit de coffeeshop halen door strenge controles, maar dat zij aan hun drugs komen via vrienden of via straathandel (Korf & Liebrechts, 2010). Dit is een belangrijk aspect om mee tenemen in dit onderzoek, omdat een actief beleid gericht tégen coffeeshops dus in mindere mate de minderjarige jeugd bereikt omdat zij weinig betrokken zijn bij de daadwerkelijke coffeeshops.

Reflectie

Op dit conceptueel model valt echter ook kritiek te leveren. Zo zijn er dit model slechts enkele aspecten uit gelicht die naar voren kwamen in de wetenschappelijke literatuur. Daarnaast spelen nog meer factoren een rol wanneer het gaat om het coffeeshopbeleid. Zo komen er in dit model niet de voordelen van coffeeshops naar voren, zoals het minimaliseren van illegale drugshandel en de scheiding van de markten (Laar et al., 2009). Daarnaast zijn de negatieve aspecten die geassocieerd worden met coffeeshops (Rogier et al., 2014) ook lang niet overal in gelijke mate van kracht.

4. Methodologie

4.1 Inleiding

In dit hoofdstuk zal de methodologie van dit onderzoek beschreven worden. Zo zullen in dit hoofdstuk de verschillende methoden toegelicht worden die gebruikt zijn. Allereerst is de kaartenanalyse, die in hoofdstuk 5 de resultaten gepresenteerd wordt, toegelicht. Vervolgens zijn de beleidsdocumentenanalyse en de literatuurstudie verantwoordt. Hierna volgt de toelichting op de manier waarop de enquête is ingezet en hoe deze enquête is vormgegeven. Daarna zullen de ethische vraagstukken behandeld worden die relevant zijn voor dit onderzoek. Tot slot is er een overkoepelende reflectie geschreven op de methode van onderzoek doen.

4.2 Kaartenanalyse

Om een duidelijk beeld te krijgen van de situatie betreffende de scholen en coffeeshops in de gemeente Groningen is er een kaartenanalyse gedaan. Hiervoor zijn een drietal kaarten gemaakt. Allereerst is er een kaart gemaakt met daarop aanwezig alle coffeeshops zoals deze geregistreerd staan volgens de gemeente Groningen. Daarna is er een kaart gemaakt met daarop alle basis- en middelbare scholen die dicht bij (binnen 500 meter) een coffeeshop zijn. Tenslotte zijn deze kaarten samengebracht om de onderlinge afstanden tussen beide visueel te kunnen maken. Vervolgens zijn onderlinge afstanden tussen alle scholen en coffeeshops tot 500 meter, gesorteerd op grootte, in een tabel samengebracht. De kaarten zijn met het programma ArcGis gemaakt. Er is daarbij gebruik gemaakt van de topografische onderlaag top10nl. De gegevens van de coffeeshops en de basis- en middelbare scholen

4.3 Beleidsdocumentenanalyse

Naast een analyse van de kaarten is er ook een beleidsdocumentenanalyse uitgevoerd. Hierbij zijn diverse documenten die gepubliceerd zijn door de overheid of door gemeenten uiteengezet of met elkaar vergeleken. Zo zijn de documenten over het algemene Nederlandse coffeshopbeleid van de overheid gebruikt om uit te zoeken waar de grens tussen nationaal beleid ligt en waar de mogelijkheden voor gemeentelijk beleid liggen. De gemeentelijke beleidsdocumenten zijn gebruikt om de diverse beleidsmogelijkheden uiteen te zetten. Allereerst is er onderscheid gemaakt in de twee subgroepen. Namelijk de nationale beleidsregels en de gemeentelijk beleidsregels. Vervolgens zijn eerst alle regels die door de nationale overheid opgesteld zijn verzameld. Hierin staan namelijk ook de regels over wat op gemeentelijk niveau besloten mag worden. Hierna is gekeken op het gemeentelijk niveau. Daar kwam al snel naar voren dat er diverse beleidsregels in Nederland mogelijk zijn. Deze verschillende beleidsregels worden op dit moment ook toegepast. Tenslotte zijn er van de relevante beleidsregels voorbeelden opgezocht.

4.4 Literatuurstudie

Een deel van de secundaire data komt daarnaast uit de wetenschappelijke literatuur. Door middel van het programma PiCarta zijn internationale wetenschappelijke bronnen opgezocht. Met de kennis uit deze diverse bronnen is onder meer hoofdstuk 3 het theoretisch kader geschreven. Ook komt veel informatie uit de samenvatting en de inleiding uit de literatuurstudie. Door deze literatuur studie is er een brede basis aan kennis tot stand gekomen. Kennis over de locatiekeuzes van coffeeshops en basis- en middelbare scholen, objectieve en subjectieve veiligheid, het Child Friendly Cities concept en over de mobiliteit van Kinderen. De verkregen informatie is vervolgens ook weer gebruikt om de enquête op te stellen.

4.5 Enquêteering

Door middel van enquêteering is primaire data verkregen. Een enquête is een goed middel om primaire data te verzamelen van een grote groep, aldus McLafferty (2010). Het geeft namelijk de mogelijkheid om eenvoudig kwantitatieve data te verkrijgen. De vragen uit de enquête zijn opgesteld aan de eerdere bevindingen die uit de kaartenanalyse, de literatuurstudie en de beleidsdocumentenanalyse naar voren kwamen. De enquête, bestaande uit 16 vragen is vervolgens door middel van thesistools.com online gezet. Een digitale enquête heeft als voordeel dat de data eenvoudig in te voeren is in statistische software. Daarnaast geeft het ook de mogelijkheid om met veel gekleurde afbeeldingen te werken, iets dat bij geprinte enquêtes duur is (Madge and O'Connor, 2004). De enquête is vervolgens op verschillende manieren aan mensen aangeboden, dit is gedaan om op die manier een diverse groep respondenten te krijgen. Bij het nemen van een steekproef is het van groot belang dat de steekproef zo representatief mogelijk is. Om de representativiteit van dit onderzoek te vergroten is zijn de respondenten op verschillende manieren benaderd (Fowler, 2008).

Allereerst zijn de enquêtes verspreid via Facebook, hierbij werd aangegeven dat de enquête bedoeld was voor alle inwoners van de gemeente Groningen. Verder zijn een paar personen specifiek gevraagd of zij de enquête konden verspreiden onder hen vrienden, familie en buurtgenoten. Daarnaast is er geflyerd op de grote markt om respondenten te werven. Tenslotte zijn er 600 flyers op verschillende plaatsen in de gemeente Groningen door de bus gedaan om de enquête onder de aandacht te brengen. De flyers zijn verspreid over vijf verschillende postcode gebieden in en rondom het centrum van de stad Groningen. Dit heeft tot enkele respondenten geleid.

De enquête zelf bestond uit 16 vragen. Verdeeld over vier pagina's. De eerste pagina was gericht op de persoonsgegevens van de respondent. Zo werd er gevraagd naar leeftijd, geslacht, postcode, ouderschap, opleidingsniveau. Op de tweede pagina van de enquête werd gevraagd naar wat de mening van de respondent was over het aantal coffeeshops in de gemeente Groningen en welke type algemeen beleid zij het liefst zouden zien in de gemeente Groningen. Op de derde pagina werd specifiek ingegaan op de drie verschillende beleidstypen die zich richten op de locaties van coffeeshops in relatie tot de locaties van basis- en middelbare scholen. Bij deze vragen konden de respondenten op een schaal van een tot zeven aangeven hoeveel invloed zij verwachtten per beleidsvorm. Indien er geen invloed verwacht werd, kon dit apart aangegeven worden naast de schaalbalken. In totaal moesten er 12 stellingen gericht op zowel kindvriendelijkheid als kindveiligheid, uiteengezet tegenover zowel basis als middelbare scholen, beantwoord worden. Op de laatste pagina moesten de respondenten ten slotte kiezen welke van de beleidsvormen ze graag

zouden willen invoeren en in welke mate/sterkte. Bij het opstellen van de vragen zijn ontkenningen in de vraagstellingen vermeden omdat dit de respondenten snel in verwarring kan brengen (Babbie, 2003)

In totaal hebben 57 mensen de enquête gestart en 53 personen de enquête geheel ingevuld, de 4 incomplete enquêtes zijn vanwege ontbrekende informatie niet altijd meegenomen in diverse statistische toetsen. Daarnaast was het voor sommige gegevenssets nodig om te hercoderen omdat er te weinig cases waren bij bepaalde variabelen. Een dergelijke hercodering brengt ook kleine veranderingen aan in de uitslag van diverse toetsen. De gehele enquête is terug te vinden in bijlage III.

4.6 Ethische vraagstukken

Het coffeeshopbeleid is een gevoelig onderwerp in Nederland. Er zijn namelijk diverse groepen geheel tegen het gebruik van drugs en de verkoop daarvan, terwijl een coffeeshop niet alleen maar slechte aspecten kent. Zo is het een goed manier om de markten tussen soft en harddrugs te scheiden (Laar, Ooyen-Houben en Monshouwer, 2009) Omdat in dit onderzoek voornamelijk gekeken wordt naar de locaties van coffeeshops in samenhang met de locaties van scholen is het dus mogelijk dat veel respondenten sociaal wenselijke antwoorden geven. Natuurlijk is iedereen voor een zo goed mogelijke omgeving voor kinderen om in op te groeien. Daarnaast vereist het ook meer voorkennis om te kunnen oordelen over de coffeeshoplocaties dan dat de meeste respondenten hebben.

Aan het begin van de enquête werd vermeld dat de enquête geheel anoniem afgenomen zou worden en wat er met de gegevens gedaan zou worden. Aan het einde van de enquête was er voor de deelnemers de mogelijkheid om zich aan te melden om de uitslagen van de enquête te ontvangen na afloop.

4.7 Reflectie

Bij het kiezen van de methodologie die toegepast gaat worden in een onderzoek, wordt automatisch ook gekozen voor welke methodologie niet gebruikt zullen worden. Een enquêtering zorgt dan wel voor veel data die eenvoudig gebruikt kan worden voor statistische toetsen, diepgang ontbreekt echter en de respondenten hebben geen mogelijkheid om mee informatie te geven waar zij dat nodig achtten. Dit zorgt ervoor dat de verkregen data ook meteen oppervlakkig data. In de originele opzet van dit onderzoek zou er gewerkt worden met interviews en focusgroepen. Twee manieren om kwalitatieve data te verzamelen. Toen voor beide geen van de benaderde respondenten wilde meewerken aan dit onderzoek is er overgegaan op enquêtering.

5. Resultaten

5.1 Inleiding

In dit hoofdstuk zullen de resultaten van de kaartenanalyse en de primaire data analyse besproken worden. De deelvragen die bij dit hoofdstuk horen zijn: Hoe zijn de coffeeshops en basis- en middelbare scholen verspreid in de gemeente Groningen? Welk coffeeshopbeleid is gewenst onder de inwoners van de gemeente Groningen? Deze zullen in paragraaf 5.2 en 5.3 naar voren komen.

5.2 Kaartenanalyse

Vanwege het formaat van de kaarten is er voor gekozen om deze in de bijlage (IV, V en VI) te plaatsen om zo de leesbaarheid van dit hoofdstuk te vergroten.

Coffeeshops in kaart

Voor de gemeente Groningen geldt dat er 14 coffeeshops mogen zijn in de stad Groningen (Decentrale.regelgeving.overheid.nl, 2011). Al deze 14 plaatsen zijn momenteel bezet, wanneer deze coffeeshops in kaart gebracht worden levert dat kaart 1 op, deze is te zien in bijlage IV. Opvallend is dat vrijwel alle coffeeshops in het centrum gevestigd zijn. Dit is niet geheel verassend want horeca en retail vestigen zich bij voorkeur in een binnenstad waar de grootste hoeveelheid klanten heen komen. Dit valt ook te verklaren met de lokalisatie voordelen theorie. Deze theorie stelt dat het clusteren van gelijksoortige bedrijven, zoals in dit geval coffeeshops voordelen heeft voor de ondernemers. Door dicht bij elkaar te zitten trekken ze meer klanten aan (Atzema, 2012).

Basis- en middelbare scholen in kaart

De scholen die zich in dit zelfde gebied bevinden, zijn te zien in kaart 2, zie bijlage V. In kaart 2 is te zien dat er drie basisscholen, de groene huisjes, in het centrum zijn en vier middelbare scholen, de rode gebouwen, zijn. Hoewel Groningen veel meer basis- en middelbare scholen kent zijn, zijn dit de enige scholen die zich in het centrum van de stad bevinden.

Coffeeshops en basis- en middelbare scholen in kaart.

Wanneer de kaarten 1 en 2 worden samengevoegd levert dit kaart 3 op, deze is te zien in bijlage VI. De cirkels die rondom de scholen getrokken zijn, zijn cirkels met een straal van 500 meter rondom een school. Voor deze afstand is gekozen om zo weer te kunnen geven welke coffeeshops in de buurt van welke scholen liggen. Afstandscriteria in andere steden zijn veelal tussen de 250 en 350 meter (Rogier et al., 2014). De afstand van 500 meter is hier gekozen om een eerste impressie te geven van de afstanden. De lichtblauwe cirkels zijn gemeten vanaf de basisscholen, terwijl de donkerblauwe cirkels juist vanaf de middelbare scholen zijn. Opvallend is dat er maar 1 coffeeshop niet binnen deze cirkels valt, coffeeshop De Stoker.

Tenslotte zijn alle hemelsbrede afstanden gemeten van de basis- en middelbare scholen naar de coffeeshops. Deze zijn vervolgens gesorteerd van groot naar klein. De afstanden zijn te zien in tabel 1. Opgemerkt dient te worden dat het hier om de hemelsbrede afstand gaat en niet om de loopafstand tussen de coffeeshop en basis- of middelbare school. De loopafstand is namelijk vrijwel altijd meer. In deze tabel zijn de basisscholen cursief geschreven.

Tabel 1, Lijst van scholen en hun hemelsbrede afstand tot een coffeeshop

School	Coffeeshop	Afstand hemelsbreed
<i>St. Michaëlschool</i>	Metamorphose	90
<i>Borgmanschool (Warmoesstraat)</i>	Oasis	115
Luzac College	Dr. Anders	145
<i>St. Michaëlschool</i>	Reykjavik	150
Luzac College	De Clown	175
Werkman College	De Driemaster	185
Werkman College	Dees	260
Luzac College	Vliegende Hollander	260
Luzac College	Dees	285
Luzac College	De Medley	290
Werkman College	The Happy	330
Gomarus College	Rag-A-Muffin	340
<i>Borgmanschool (Kijk in 't Jatstraat)</i>	Metamorphose	350
Werkman College	Upper 10	350
Praedinius Gymnasium	De Driemaster	360
Werkman College	Dr. Anders	360
<i>Borgmanschool (Kijk in 't Jatstraat)</i>	Reykjavik	360
Werkman College	The Glory	380
Luzac College	The Glory	380
Praedinius Gymnasium	Dees	390
Luzac College	Metamorphose	400
Luzac College	Upper 10	400
<i>St. Michaëlschool</i>	Dr. Anders	400
Praedinius Gymnasium	Reykjavik	435
Praedinius Gymnasium	Dr. Anders	440
<i>St. Michaëlschool</i>	De Clown	500
<i>St. Michaëlschool</i>	Dees	500

In deze tabel komt goed naar voren dat er veel coffeeshops zijn, die dicht bij scholen zijn gevestigd. Omdat Groningen een afstandscriterium hanteert van 100 meter loopafstand, zijn er geen directe gevolgen voor de coffeeshops. Wanneer Groningen bijvoorbeeld hetzelfde beleid als de gemeente Rotterdam zou hanteren (350 meter), zouden er maar liefst 12 van de 14 coffeeshops moeten sluiten of verplaatsen.

5.3 De Enquête

Inleiding

In deze paragraaf worden de resultaten van de enquête gepresenteerd, daarnaast zal er gezocht worden naar verklaringen voor verschijnselen en zullen er koppelingen gemaakt worden met het theoretisch kader. Veel tabellen en grafieken zijn in de bijlagen (VII, VIII en IX) geplaatst om de leesbaarheid van deze paragraaf te vergroten.

Karakteristieken respondenten

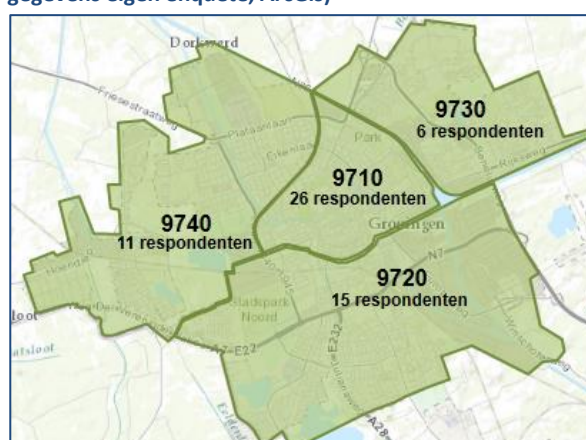
De enquête, die gehouden is voor dit onderzoek, leverde 57 respondenten op. Deze respondenten kwamen uit 20 van de 31 verschillende postcode gebieden in de gemeente Groningen. In tabel 2 staan de verschillende postcode gebieden met daarachter het aantal respondenten uit deze gebieden.

Tabel 2, de frequentie van ingevulde postcodes onder de respondenten (n=57) (bron: gegevens eigen enquête)

Postcode	Frequentie	Postcode	Frequentie	Postcode	Frequentie	Postcode	Frequentie
9711	5	9721	1	9731	1	9741	6
9712	7	9722	2	9732	0	9742	3
9713	5	9723	4	9733	3	9743	1
9714	3	9724	2	9734	0	9744	0
9715	3	9725	1	9735	0	9745	0
9716	2	9726	4	9736	2	9746	0
9717	0	9727	1	9737	0	9747	0
9718	1	9728	0	9738	0		
Totaal	26	Totaal	15	Totaal	6	Totaal	10

In afbeelding 1 is te de verspreiding van deze respondenten in kaart te zien. Opvallend is de grote hoeveelheid respondenten uit de regio 9710 komt. Dit kan meerdere oorzaken hebben. Allereerst dient opgemerkt te worden dat 13 van de 14 coffeeshops zich ook in dit gebied bevinden. De respondenten uit dit gebied hebben zich allicht meer betrokken gevoeld bij het onderzoek of hadden meer motivatie om hun mening te geven. Daarnaast wonen er in deze regio ongeveer 65.000 mensen, dat gelijk staat aan een derde van de bevolking van de gemeente Groningen, en daarmee de grootste regio vormt. (Statline, 2014a)

Afbeelding 1, herkomst respondenten (n=57) (bron: gegevens eigen enquête, ArcGis)



Wanneer de respondenten op leeftijd gesorteerd en bekeken worden valt het op dat er vooral veel jongeren en personen van middelbare leeftijd de enquête hebben ingevuld. De jongste en oudste respondent waren respectievelijk 18 en 64 jaar. De gemiddelde leeftijd was 34 jaar.

Dit levert de verdeling op die te zien is in tabel 3. Vergeleken met de gegevens voor de gemeente Groningen in het algemeen komt naar voren dat de groep 15-25 oververtegenwoordigd is, en de groepen 0-14 en 65+ niet voorkomen. Allereerst valt dit te verklaren omdat de enquête digitaal is gehouden. Dit maakt het voor ouderen die minder digitaal actief zijn moeilijker om toegang te krijgen tot de enquête. Een tweede verklaring is, is dat uit de regio 9710 bijna 50% van de respondenten komt. Deze regio heeft een bovengemiddeld aantal inwoners uit de categorieën 15-24 en 25-35.

Tabel 3, leeftijdstabel respondenten (n=57) (bron: gegevens eigen enquête, Statline, 2014b)

Leeftijdsgroepen	n	Procentueel	Procentueel heel Groningen
0-14	0	0%	13%
15-24	20	35%	24%
25-34	13	23%	31%
35-44	12	21%	
45-54	8	14%	
55-64	4	7%	22%
65+	0	0%	11%

De verdeling van de respondenten qua geslacht was nagenoeg gelijk, 28 mannen en 29 vrouwen hebben de enquête ingevuld. Grofweg een derde van de respondenten gaf aan kinderen te hebben (n=18).

Resultaten enquête

Een opmerkelijk resultaat uit de enquête komt naar voren wanneer er gegeven antwoorden met elkaar vergeleken worden en waarbij de respondenten in twee groepen gesplitst zijn. Het gaat hierbij om het onderscheid tussen de ouders en niet ouders. Het blijkt namelijk dat ouders significant meer invloed verwachten wanneer een afstandscriterium of gereguleerde openingstijden van kracht zijn. (zie vragen 9, 10, 11 en 12 in de enquête, bijlage III) Dit is aangetoond met een Chi-square toets, waarbij de antwoorden van deze twee groepen steeds vergeleken zijn. Voor deze toets werd gekozen omdat er een binomiale variabele en een ordinale variabele waren en er sprake was van ongepaarde waarnemingen. Omdat de antwoordmogelijkheden bij deze vraag geen equidistante verschillen hadden, kon er geen gebruik gemaakt worden van de Mann Whitney-toets. Daarnaast was het aantal respondenten niet groot genoeg en moesten antwoordgroepen samengevoegd worden om voldoende cases per antwoord te krijgen.

Een mogelijke verklaring voor dit resultaat kan zijn dat ouders ook meer problemen zien en verwachten van coffeeshops. Een dergelijke beleidsvorm zou dan kunnen leiden tot vermindering van deze problemen. Iemand zonder kinderen ziet minder problemen omdat hij/zij niet met dezelfde blik naar straten kijkt als iemand met kinderen, en verwacht daarom misschien minder effect. Daarnaast dient opgemerkt te worden dat er voor deze vraag gehercodeerd is. Dit houdt in dat groepen antwoorden zijn samengevoegd om zo voldoende antwoorden per mogelijkheid te krijgen. Hierdoor veranderd de samenstelling van de antwoorden geleidelijk en wordt de kracht van de significantie minder. Alle significante uitslagen en toetsen zijn terug te vinden in bijlage VII.

Verschillende afstanden gewenst

Een tweede opmerkelijk verschijnsel dat naar voren komt uit de data set is dat de respondenten, bij het kiezen van een afstand voor het afstandscriterium, meer meters willen zien tussen basisscholen en coffeeshops, dan dat zij willen zien tussen middelbare scholen en coffeeshops. De uitslagen van beide vragen zijn af te lezen in tabel 4.

Om te kijken of de uitkomst op deze twee vragen ook significant van elkaar verschillen zijn er twee verschillende toetsen uitgevoerd. Allereerst is er met een Two-Sample T-test aangetoond dat het gemiddelde antwoord op de tweede vraag significant hoger ligt dan het antwoord op de eerste vraag. De uitslag van deze toets is te zien in bijlage VIII. Daarnaast is er een Wilcoxon toets uitgevoerd. Deze berekent of de respondenten een significant hoger antwoord invullen op de tweede vraag dan dat zij deden op de eerste vraag. Ook hieruit kwam een significant verschil. De exacte uitkomst van deze toets is te zien in bijlage IX.

Tabel 4, gewenste afstanden tussen coffeeshops en basisscholen en middelbare scholen (n=53) (bron: gegevens eigen enquête)

Gewenste afstand tussen coffeeshop en ...	Basisschool	Middelbare school
Geen afstandscriterium	7	12
100 meter	9	8
150 meter	2	4
200 meter	7	8
250 meter	6	7
300 meter	7	3
350 meter	1	3
400 meter	4	2
450 meter	0	1
500 meter	9	5
Meer dan 500 meter	1	0

Mogelijk komt valt dit te verklaren doordat kinderen op de basisschool nog kwetsbaarder zijn en meer bescherming nodig hebben. Hierdoor zijn mensen eerder geneigd om beschermingsmaatregelen te nemen wanneer het om de veiligheid en vriendelijkheid van kinderen gaat in het primair onderwijs. Vergelijkingen zonder significantie

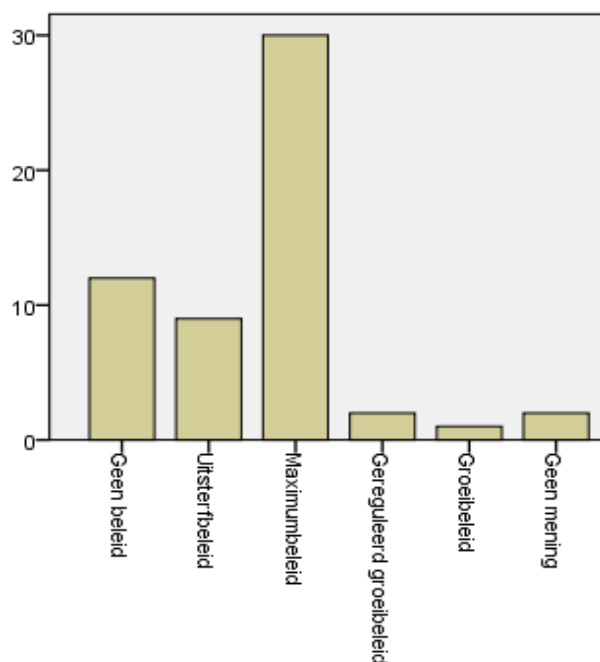
Tenslotte zijn er nog een serie toetsen gedaan waarbij gekeken werd naar het geslacht van de respondent en de antwoorden. Hierbij zijn geen significante verschillen gevonden. Daarnaast zijn alle twaalf vragen over de drie verschillende beleidsvormen tegenover elkaar gezet. Hierbij is steeds één van de drie factoren veranderd. Dus: Afstandscriterium + Basisschool + Vriendelijkheid, tegenover alle andere mogelijkheden waarbij steeds twee factoren gelijk bleven omdat een vergelijking anders geen zin heeft. Op deze manier zijn er 24 Wilcoxon toetsen gedaan om te kijken of er op sommige vragen significante uitkomsten waren. Dit bleek niet het geval. In de bijlage X is een schema te zien waarin alle vergeleken vragen zijn aangegeven.

5.4 Welk algemeen beleid is gewenst?

Algemeen

Figuur 3 weergeeft de antwoorden op de vraag, welk algemeen beleid er gewenst is. Opvallend is meteen dat de grote meerderheid van de respondenten (n=30) kiest voor een maximumbeleid, waarbij de gemeente een maximum stelt, sluit ergens een coffeeshop, kan elders een nieuwe geopend worden. Verder zijn geen beleid (n=12) en het uitsterfbeleid (n=9) ook veel gekozen. Een groeibeleid, dan wel gereguleerd zijn beide niet populair onder de respondenten, met respectievelijk n=1 en n=2. Twee respondenten gaven verder aan geen mening te hebben over het algemene beleid.

Figuur 3 Het gewenste algemene beleid onder de respondenten. (n=56) (bron: gegevens eigen enquête)



5.5 Welk specifiek beleid is gewenst?

Het afstandscriterium

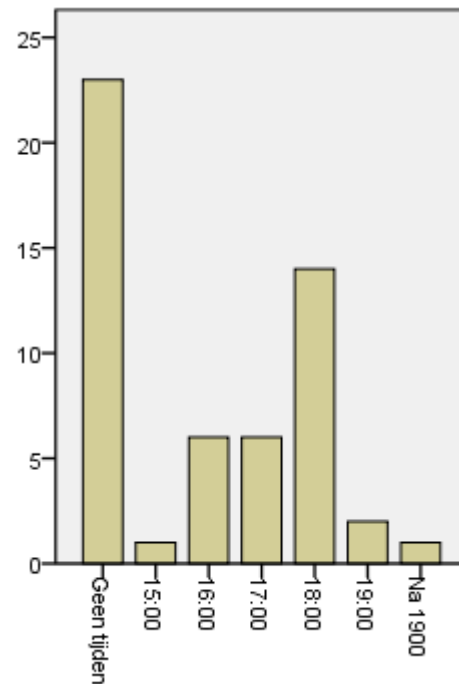
In het geval van het afstandscriterium werd daarin allereerst onderscheid gemaakt tussen een afstand tussen basisschool en coffeeshop, en tussen middelbare school en coffeeshop. De gewenste afstanden voor de situatie van basisschool met coffeeshop zijn te zien in figuur 1. Opvallend aan deze figuur is dat de antwoorden allemaal redelijk verspreid zijn. De gewenste afstanden voor de situatie van middelbare school met coffeeshop zijn te zien in figuur 2. In deze figuur valt het juist op dat 'geen afstandscriterium' het meest gekozen is (n=12). Wanneer beide figuren met elkaar vergeleken worden valt ook op dat er veel meer mensen voor een 500 meter afstandscriterium zijn tussen

basisschool en coffeeshop (n=9) dan tussen middelbare school en coffeeshop (n=5). De statistische toetsen wezen eerder al uit dat de respondenten een grotere afstand wensen tussen basisschool en coffeeshop, dan tussen middelbare school en coffeeshop. Vergeleken met het huidige beleid van Groningen dat in hoofdstuk 2 het beleidstechnisch kader naar voren kwam, willen zij dus een strenger beleid. De inwoners van Groningen vinden namelijk dat er meer gedaan kan worden aan de kindvriendelijk en kindveiligheid in de stad.

De gereguleerde openingstijden

Wanneer gekeken wordt naar de gereguleerde openingstijden valt meteen op dat bijna de helft van de respondenten (43%) kiest voor een situatie zonder gereguleerde openingstijden, zie ook figuur 4. Een andere piek in deze data is de optie 'openen na 18:00'. Deze optie werd gekozen door 14 respondenten en vormt van de gekozen tijden de grootste groep. Een van de respondenten koos voor 'anders, namelijk:' en gaf aan te willen dat coffeeshop de zelfde openingstijden als andere winkels zouden hanteren.

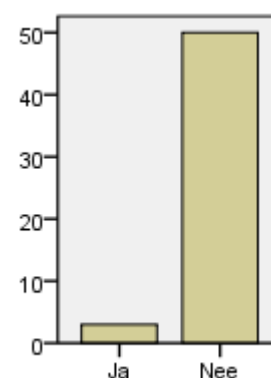
Figuur 4 Gewenste openingstijd voor coffeeshops (n 53) (bron: gegevens eigen enquête)



Sluiting van alle coffeeshops

Op de vraag of alle coffeeshops moeten sluiten werd vrijwel unaniem gereageerd dat dit niet nodig is, zie figuur 5. 50 respondenten kozen voor het voortbestaan van de coffeeshop, terwijl drie respondenten van mening zijn dat ze allemaal zouden moeten sluiten. Dit geeft aan dat de inwoners van de gemeente Groningen dus wel bewust zijn van de noodzaak van coffeeshops.

Figuur 5 Alle coffeeshops moeten sluiten. (n=53) (bron: gegevens eigen enquête)



5.6 Reflectie

Naar de bevindingen die gedaan zijn in dit hoofdstuk moet echter wel kritisch gekeken worden. Allereerst is er gewerkt met een groep van 57 en in sommige gevallen 53 respondenten. Dit is een erg kleine steekproef waardoor de significantie van sommige toetsen niet heel sterk is. Daarnaast moet in het achter hoofd gehouden worden dat bij het werven van respondenten ook keuzes gemaakt zijn. Deze keuzes hebben ook geleid tot de vorming van de steekproef. Uit de inleiding van de paragraaf over de enquêtering kwam al naar voren dat bepaalde leeftijdsgroepen oververtegenwoordigd zijn in de steekproef, en andere nauwelijks voorkomen. Verder was het voor een aantal statistische toetsen noodzakelijk om de data te hercoderen. Hierdoor worden sommige antwoordgroepen samengevoegd. Dit was nodig omdat voor enkele toetsen het aantal respondenten te laag was. Door middel van het hercoderen veranderd de significantie ook, en hercoderen in andere groepen kan leiden tot andere uitkomsten. Zodoende zijn ook deze uitkomsten niet heel krachtig. Tenslotte moet niet vergeten worden dat respondenten moesten beslissen over beleidsregels waar ze vrij weinig details vanaf weten. Dit heeft als uitwerking dat er keuzes gemaakt worden vanuit onjuiste generalisaties. Ook hierdoor is de steekproef beïnvloed.

6. Conclusies & Discussie

6.1 Conclusie

In Nederland is de verkoop van softdrugs een legaal verschijnsel. Echter, het is ook een onderwerp waarover al jaren wordt gediscussieerd. In dit onderzoek is onder meer naar voren gekomen dat de rol van coffeeshops wel dergelijk van belang is in Nederland, het scheidt immers de harddrugsmarkt van de softdrugsmarkt en voorkomt illegale drugshandel op straat. De controverse van dit onderwerp zit hem in de criminaliteit en de negatieve effecten die een coffeeshop met zich meebrengt. Welke zowel invloed hebben op de objectieve als op de subjectieve veiligheid. Hoewel de coffeeshop zelf een kleine rol speelt als verkooppunt, als het gaat om het drugsgebruik onder minderjarigen, draagt een coffeeshop wel bij aan negatief straatbeeld wat de mobiliteit van kinderen kan beïnvloeden. Coffeeshops hebben dus invloed op de kindvriendelijkheid en kindveiligheid van een wijk, twee aspecten die uit diverse onderzoeken naar voren komen als indicatoren van een kindvriendelijke stad.

Met deze indicatoren is ook door het Unicef een lijst van criteria opgesteld waar een stad aan moet voldoen om gezien te worden als 'Child Friendly City'. De punten op deze lijst moeten echter gezien worden als idealen omdat het onmogelijk is alle doelen te bereiken als stad, omdat ze niet individueel afgesteld zijn naar de behoeften van een stad zelf. Ook in Nederland is men druk met het nastreven van deze idealen en wordt er ingezet op het welzijn van kinderen. Zo wordt er in veel gemeenten rekening gehouden met de afstand tussen coffeeshop en basis- en middelbare scholen. Dit om te vermijden dat kinderen en jongeren in aanraking komen met drugs, geweld of criminaliteit. In de gemeente Groningen wordt een 100 meter afstandscriterium gehanteerd als het gaat om de locaties van coffeeshops en basis- en middelbare scholen. Dit heeft geen directe gevolgen voor de reeds bestaande coffeeshops. Dit alles deed echter de vraag reizen welke beleidsvorm de inwoners van de gemeente Groningen het liefste zien.

Door middel van een enquête onder de inwoners van de gemeente Groningen is gezocht naar een antwoord op die vraag. Vrijwel alle respondenten waren van mening dat de coffeeshops moeten blijven maar dat de regels aangescherpt moeten worden. Het 100 meter beleid dat de gemeente Groningen voert zien zij niet als voldoende om de kindvriendelijkheid en kindveiligheid in de stad te waarborgen. Echter, hier dient wel de kanttekening geplaatst te worden dat niet alle respondent rationeel de enquête hebben ingevuld. Het vereist enige voorkennis alvorens er besloten kan worden dat coffeeshops moet sluiten en of verplaatsen omdat ze ook voordelen met zich meebrengen waarvan niet iedereen op de hoogte is.

6.2 Discussie

Reflectie

In eerste instantie was het de bedoeling om de primaire data te verzamelen door middel van interviews met schooldirecteuren en focusgroepen met ouders van leerlingen in het voortgezet onderwijs. Echter wilden de middelbare scholen, die na de kaartenanalyse in aanmerking kwamen

voor dit onderzoek, niet samenwerken, omdat zij erg vaak benaderd worden door studenten voor bachelor- en masterscripties. Hierdoor werd op het laatste moment besloten om de methode van dataverzameling om te gooien, en voor enquêtes te gaan onder de bevolking van de gemeente Groningen. Door de korte overgebleven tijd is deze enquête haastig uitgevoerd en is er direct toen het aantal respondenten de 50 passeerde begonnen met de data-analyse.

Wanneer kritisch naar dit onderzoek wordt gekeken zijn hier en daar daarom een paar kanttekeningen te maken. Allereerst is er gewerkt met uiteindelijk slechts 57 respondenten. Hierdoor was het niet mogelijk om alle toetsen te doen met het programma SPSS. Een grotere hoeveelheid respondenten zou het aantal mogelijkheden vergroten en daarnaast zou het ook de sterkte van verbanden kunnen vergroten. Ten tweede was het noodzakelijk om enkele variabelen te hercoderen omdat er te weinig cases waren om de Chi-square toets te doen, hierdoor worden antwoordengroepen samengevoegd en veranderd de significantie. Dit probleem had ook met een grotere hoeveelheid respondenten verholpen kunnen worden. Het aantal respondenten had verhoogd kunnen worden als er meer tijd was geweest om te enquêteren.

Daarnaast is de groep respondenten ook niet helemaal representatief. Bij het werven van respondenten zijn keuzes gemaakt voor de manieren waarop dit werven is gebeurd. Omdat er gebruik werd gemaakt van een digitale enquête via het internet was het niet voor iedereen mogelijk om deel te nemen aan dit onderzoek. Daarnaast zijn er flyers bezorgd in slechts vijf van de 31 postcodegebieden van de gemeente Groningen. Hierdoor waren deze regio's oververtegenwoordigd aanwezig in dit onderzoek. De bevindingen van dit onderzoek zijn dus niet geheel representatief voor de gehele gemeente Groningen maar geven een impressie van de mening van burgers in de gemeente.

Aanbevelingen

Voor vervolgonderzoek kan het interessant zijn om meer te richten op kwalitatieve data. Dit onderzoek richtte zich voornamelijk op kwantitatieve data. Veel mensen hebben over het onderwerp coffeeshops een mening die ze eenvoudig en duidelijker kunnen overbrengen door middel van interviews of een aantal focusgroepen. Daarnaast bieden deze methoden de mogelijkheid voor de onderzoeker om door te vragen en geven ze de respondent de kans antwoorden te kunnen verklaren. Een interessant vervolgonderzoek zou kunnen gaan over de motieven van ouders, als het gaat om de invloeden van diverse beleidsvormen. In dit onderzoek werd al aangetoond dat 'ouders' meer invloed verwachten van beleidsvormen zoals een afstandscriterium of gereguleerde openingstijden.

Referenties:

- Atzema, O. (2012). *Ruimtelijke economische dynamiek*. Bussum: Coutinho.
- Babbie, E. (2003). *The Practice of Social Research*. 10de Editie. Belmont, CA: Wadsworth.
- Bieleman, B., Nijkamp, R., Reimer, J. and Haaijer, M. (2013). *Coffeeshops in Nederland 2012*. Groningen: IntraVal.
- Centrum voor Criminaliteitspreventie en Veiligheid. (2008). *Nulbeleid voor coffeeshops, gemeente Teylingen*. Geraadpleegd op 1 juni 2014. Via:
<http://www.hetccv.nl/dossiers/coffeeshopbeleid/teylingen---nulbeleid-voor-coffeeshops?reference=dossiers/coffeeshopbeleid/index/index>
- Centrum voor Criminaliteitspreventie en Veiligheid. (2013a). *Afstandscriterium Amsterdamse coffeeshops geleidelijk ingevoerd*. Geraadpleegd op 12 maart 2014. Via:
<http://www.hetccv.nl/nieuws/2013/11/afstandscriterium-amsterdamse-coffeeshops-geleidelijk-ingevoerd.html>
- Centrum voor Criminaliteitspreventie en Veiligheid (2013b). *Utrecht: Coffeeshopbeleid*. Geraadpleegd op 25 maart 2014. Via:
http://www.hetccv.nl/binaries/content/assets/ccv/dossiers/drugsbeleid/infosheets/infosheet_coffeeshopbeleid_dec2013.pdf
- Christaller, W. (1933). *Die zentralen Orte in Sueddeutschland: eine oekonomisch-geographische Untersuchung ueber die Gesetzmaessigkeit der Verbreitung und Entwicklung der Siedlungen mit staedtischen Funktionen*. Jena: Fischer Verlag.
- Corsi, M. (2002). The child friendly cities initiative in Italy. *Environment and Urbanization*. 14(2), 169-179.
- Decentrale Regelgeving Overheid. (2007). *Coffeeshopbeleid in Regio Twente*. Geraadpleegd op 1 juni 2014. Via:
<http://decentrale.regelgeving.overheid.nl/cvdr/XHTMLoutput/Actueel/Hof%20van%20Twente/13377.html>
- Decentrale Regelgeving Overheid. (2011). *Beleidsregels actualisatie coffeeshopbeleid gemeente Groningen*. Geraadpleegd op 12 maart 2014. Via:
http://decentrale.regelgeving.overheid.nl/cvdr/xhtmloutput/historie/Groningen%20%28Gr%29/105144/105144_1.html
- Decentrale Regelgeving Overheid. (2014). *Drugsbeleid Assen*. Geraadpleegd op 1 juni 2014. Via:
http://decentrale.regelgeving.overheid.nl/cvdr/xhtmloutput/Historie/Assen/327162/327162_1.html
- Fergusson, D. M., & Horwood, L. J. (2000). Does cannabis use encourage other forms of illicit drug use? *Addiction*, 95(4), 505-520.
- Fowler, F. (2008). *Survey Research Methods*. 4de Editie. Sage, CA: Thousand Oaks.

- Gemeente Groningen. (2013). *Beleidsregels actualisatie coffeeshopbeleid gemeente Groningen*. Geraadpleegd op 12 maart 2014. Via: http://decentrale.regelgeving.overheid.nl/cvdr/xhtmloutput/historie/Groningen%20%28Gr%29/105144/105144_1.html
- Gemeente Leiden. (2013). *Afstandscriterium coffeeshops per 2014 geschrapt*. Geraadpleegd op 23 maart 2014. Via: <http://www.leiden.nl/nieuwsitem/artikel/afstandscriterium-coffeeshops-per-2014-geschrapt>
- Gemeente Leiden. (2014). *Openingstijden Coffeeshops in Leiden*. Geraadpleegd op 1 juni 2014. Via: <http://gemeente.leiden.nl/nieuwsitem/artikel/wijziging-openingstijden-coffeeshops-in-leiden/6616>
- Haikkola, L., & Horelli, L. (2002). Young people as social and environmental agents in Finland and in Italy: an overview of the legislative situation of young people, the structures for and examples of participation in Finland, and the concept of child-friendly environment. *Unpublished manuscript, Centre for Urban and Regional Studies, Helsinki University of Technology*.
- Horelli, L. (2007). Constructing a theoretical framework for environmental child-friendliness. *Children Youth and Environments*, 17(4), 267-292.
- Korf, D. J. and Liebrechts, N. (2010). *Coffeeshops, bezoekersstromen, motieven voor bezoek en spreiding in Amsterdam*. Amsterdam: Rozenberg.
- Korf, D. J., Wouters, M., Nabben, T. and Van Ginkel, P. (2005). Cannabis zonder coffeeshops. *Niet-gedoogde cannabisverkoop in tien Nederlandse gemeenten*.
- Kyttä, M. (2003). *Children in outdoor contexts: affordances and independent mobility in the assessment of environmental child friendliness*. Helsinki University of Technology.
- Laar, M. V., Ooyen-Houben, M. V., & Monshouwer, K. (2009). Scheiding der markten en beleid ten aanzien van coffeeshops. In: M. van Laar, & M. van Ooyen (red.). *Evaluatie van het Nederlandse drugsbeleid*, 109-152.
- Lynch, K. (1977). *Growing up in cities: studies of the spatial environment of adolescence in Cracow, Melbourne, Mexico City, Salta, Toluca, and Warszawa* (Vol. 1977). Cambridge, MA: MIT Press.
- Madge, C. and O'Connor, H. (2004). Online methods in geography educational research. *Journal of Geography in Higher Education*, 28: 143–152.
- McAllister, C. (2009). Child Friendly Cities and land use planning: Implications for children's health. *Environments: a journal of interdisciplinary studies*, 35(3).
- McArdle, P. A. (2006). Cannabis use by children and young people. *Archives of disease in childhood*, 91(8), 692-695.
- McLafferty, S. L. (2010). Conducting Questionnaire Surveys. In N. Clifford, S. French & G. Valentine (Red.), *Key Methods in Geography*. London: Sage Publications Ltd.
- Monshouwer, K., Van Dorsselaer, S., Verdurmen, J., Ter Bogt, T., De Graaf, R., & Vollebergh, W. (2006). Cannabis use and mental health in secondary school children Findings from a Dutch survey. *The British Journal of Psychiatry*, 188(2), 148-153.

- Nilsen, P., Hudson, D. S., Kullberg, A., Timpka, T., Ekman, R., & Lindqvist, K. (2004). Making sense of safety. *Injury Prevention*, 10(2), 71-73
- Nordström, M. (2010). Children's views on child-friendly environments in different geographical, cultural and social neighbourhoods. *Urban studies*, 47(3), 514-528.
- Riggio, E. (2002). Child friendly cities: good governance in the best interests of the child. *Environment and Urbanization*, 14(2), 45-58.
- Rijksoverheid (2011). *Kamerbrief over ontwikkelingen van het Nederlands drugsbeleid*. Geraadpleegd op 1 juni 2014. Via: <http://www.rijksoverheid.nl/onderwerpen/drugs/documenten-en-publicaties/kamerstukken/2011/05/27/kamerbrief-over-ontwikkelingen-van-het-nederlands-drugsbeleid.html>
- Rijksoverheid. (2014). *Verschil harddrugs en softdrugs*. Geraadpleegd op 1 juni 2014. Via: <http://www.rijksoverheid.nl/onderwerpen/drugs/verschil-harddrugs-en-softdrugs>
- Rogier, L., Boomsma, J., Ooyen-Houben, M. van, Müller, T. en Bunt, H. van de, (2014). *Verkenning verplaatsingsmogelijkheden coffeeshops in de gemeente Rotterdam*. Rotterdam: Directie Veiligheid.
- Statline (2014a). *Bevolkingsaantallen naar postcodegebieden*. Geraadpleegd op 15 juni 2014. Via: <http://statline.cbs.nl/StatWeb/publication/?DM=SLNL&PA=82245ned&D1=0,71-72&D2=3859-3889,4038&HDR=T&STB=G1&VW=L>
- Statline (2014b) *Bevolkingsaantallen naar leeftijd*. Geraadpleegd op 15 juni 2014. Via: <http://statline.cbs.nl/StatWeb/publication/?VW=T&DM=SLNL&PA=70904ned&D1=3,6-10&D2=90-91,97,105,114,119,133,144,152,161&D3=I&HD=140615-1947&HDR=T&STB=G1,G2>
- Unicef (2009). *Child Friendly Cities*. Geraadpleegd op: 25 maart 2014. Via: <http://childfriendlycities.org/wp-content/uploads/2013/04/pdf/CFCI-fact-sheet-14-sept-final.pdf>
- Vereniging van Nederlandse Gemeenten. (2008). *De Europese Unie en kindvriendelijke samenlevingen*. 1ste Editie. Geraadpleegd op 15 juni 2014. Via: http://www.vng.nl/files/vng/vng/Documenten/Extranet/Internationaal/VNGpaper_EU_kindvriendelijke_samenlevingen0805.pdf Den Haag: Vereniging van Nederlandse Gemeenten.
- Vereniging van Nederlandse Gemeenten. (2009). *Afstandscriterium coffeeshops tot scholen*. Den Haag.
- World Health Organisation (1998). *Safety and Safety Promotion: Conceptual and Operational Aspects*.

Bijlagen

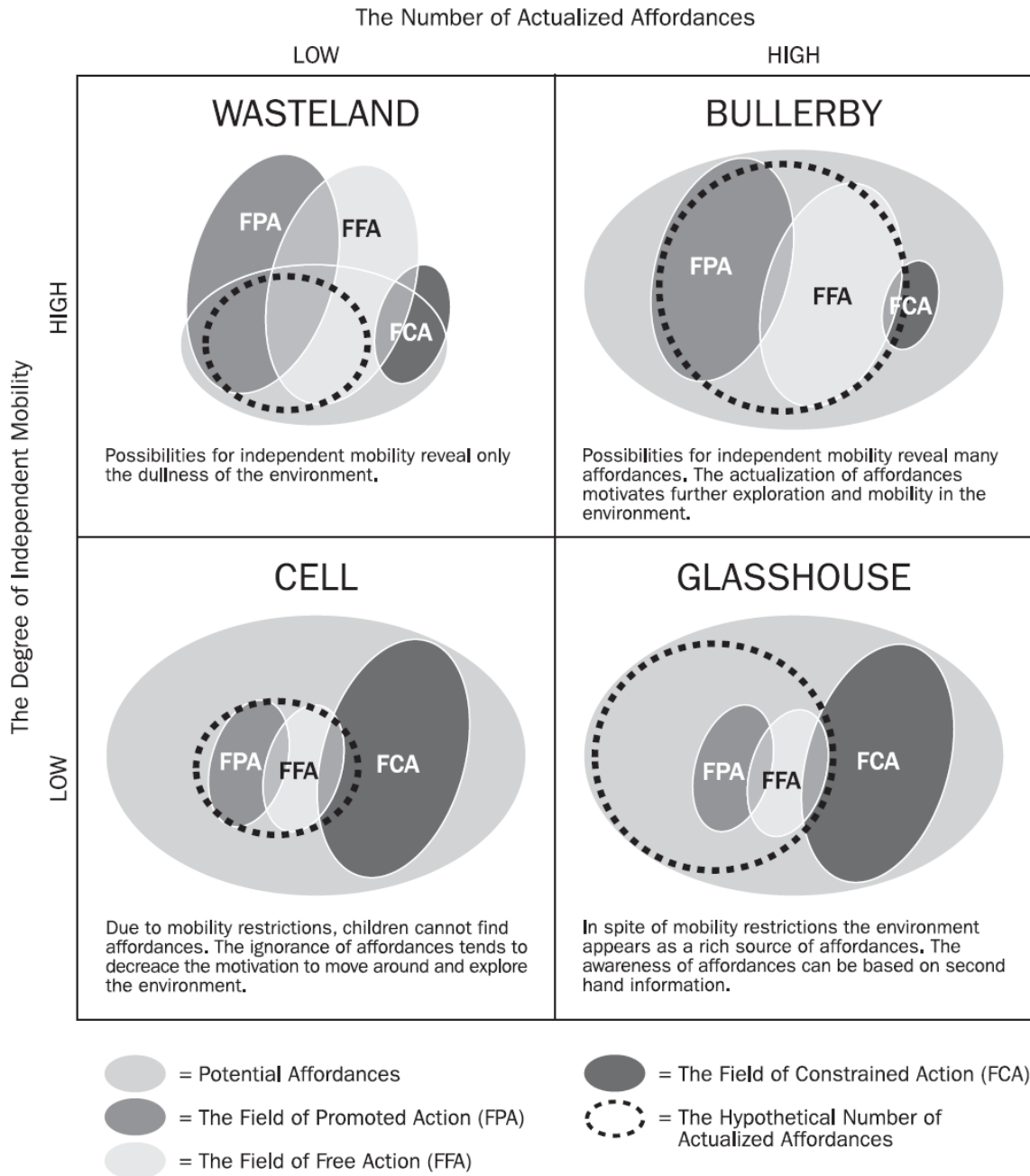
Bijlage I

The normative dimensions, definitions and examples of environmental child-friendliness in a Finnish sample (Haikkola and Horelli, 2002)

Horelli Normative Dimensions	2002) Abstract Definitions	Examples from Finnish Youth (followed by the respondents' sex f=female, m=male and age)
1. Housing and dwelling	Flexible and secure housing alternatives. Processes that transform the dwelling into a home.	A secure home (f 18) A big farm house (f 14) An apartment house neighborhood (m 13) Expensive dwellings (f 17)
2. Basic services (health, education, transport)	Basic (public and private) services in the proximity that facilitate the everyday life of children.	Short distances and good traffic connections (m 17) Possibilities for further education (f 16) School is near (f 16) Educational services (m 17)
3. Participation	Opportunities to participate in planning and development.	To influence through the Youth Council to realize my goals (f 16) Festivals and other activities organized by young people (f 14)
4. Safety and security	The guaranteeing of physical and psychological safety by the state and the municipalities: Child welfare and the prevention of violence. An environment which is tolerant and pluralistic. Safe transport systems and public places in general.	Safe, no bullying, violence or drugs (f 17) Safe to move about (f 16) Attentive to everybody (f 14) Tolerant, freedom for self-realization (f 17)
5. Family, kin, peers and community	Opportunities for close social relationships with family, kin and friends.	Friends (m 13) Showing that one is cared for (f 15) Friends and all the close people (f 16)
6. Urban and environmental qualities	High functional, aesthetic and cultural standards in the concrete elements of the local environment. Provision of a variety of interesting affordances and arenas for activities.	Not too much noise (f 16) Clean, lively and a lot of activities (m 13) Festivals and activities (f 14) A youth Cultural Centre (f 15) Places to spend free time (f/m14) Work opportunities (m 14)
7. Resource provision and distribution; poverty reduction	The provision of financial resources and work opportunities to young people who have a role to play in the local economies.	
8. Ecology	The protection of nature and the application of the principles of sustainable development in the construction of the built environment and the society.	Clean, fresh air (f 16) Wild nature (m 13)
9. Sense of belonging and continuity	A sense of cultural continuity and a sense of belonging to a certain place at a certain time.	Opportunities for education and work in my own region (f 14)
10. Good governance	A flexible local governance that takes into account young people's opinions in the decision-making. The provision of participatory structures, e.g. youth councils and varying participatory projects.	Listening to young people (f 14) Open to new ideas, democratic; takes young people's opinions into account (f 17)

Bijlage II

Mobility cell, volgens Kytä (2004)



Bijlage III

Het Coffeeshopbeleid

Beste respondent,

Mijn naam is Tom Moekotte, student aan de universiteit van Groningen. Als afstudeerproject schrijf ik een thesis over het coffeeshopbeleid in de gemeente Groningen.

In deze enquête wordt u gevraagd naar uw mening omtrent de locatie van coffeeshops en de locatie van BASIS en MIDDELBARE scholen. Tenslotte wordt u gevraagd naar wat volgens u het beste beleid is dat de gemeente Groningen zou kunnen hanteren.

De enquête bestaat uit 15 vragen, en duurt niet langer dan 5 minuten.

Alle gegevens worden volledig anoniem opgeslagen en vertrouwelijk behandeld. Daarnaast zullen deze alleen voor mijn eigen bachelorproject gebruikt worden en niet verstrekt worden aan derden.

Alvast bedankt!

Tom Moekotte
Student Sociale Geografie & Planologie

1. Wat is uw leeftijd? *

2. Wat is uw geslacht? *

Man

Vrouw

3. Wat zijn de 4 cijfers van uw postcode?

4. Wat is uw hoogst genoten opleiding of welke opleiding volgt u nu? *

Basisschool

MBO

VMBO

HBO

HAVO

WO

VWO

Anders

5. Heeft u kinderen? *

Ja

Nee

6. Hoeveel coffeeshops, schat u, zijn er aanwezig in de gemeente Groningen? *

De volgende vragen zullen zich richten op de coffeeshops in Groningen in het algemeen, hun aantal, en het algemene beleid dat de gemeente Groningen zou moeten voeren.

Coffeeshops komen in vrijwel alle grote steden in Nederland voor. Het zijn geregistreerde verkooppunten van softdrugs zoals hasj en wiet. Door middel van coffeeshops blijft de markt tussen soft- en harddrugs strikt gescheiden met als doel mensen niet in aanraking te laten komen met harddrugs. Daarnaast staan coffeeshops in Nederland onder strikte controles en moeten zijn veel regels hanteren. In de gemeente Groningen zijn op dit moment 14 coffeeshops.

Enkele regels omtrent coffeeshops worden door de nationale overheid bepaald. De gemeente zelf kan echter ook een serie regels vaststellen, zoals het aantal coffeeshops en regels omtrent hun locaties.

7. Wat vindt u van het aantal coffeeshops in de gemeente Groningen?

In de gemeente Groningen zijn 14 coffeeshops.*

- Veel te weinig
- Te weinig
- Precies goed
- Te veel
- Veel te veel
- Geen mening

8. Wat voor algemeen beleid zou Groningen omtrent coffeeshops moeten volgen?*

- Geen beleid, de gemeente voert geen actief beleid.
- Uitsterfbeleid, voor elke coffeeshop die moet sluiten (faillissement, intrekken vergunning of andere oorzaken) komt geen nieuwe coffeeshop terug.
- Maximumbeleid, de gemeente stelt een maximum aantal coffeeshops, sluit er ergens één, kan ergens anders een nieuwe geopend worden.
- Gereguleerd groei-beleid, de gemeente laat het aantal coffeeshops geleidelijk aan toenemen
- Groei-beleid, het aantal coffeeshops is onbepaald.
- Alle coffeeshops moeten per direct gesloten worden
- Geen mening.

De volgende vragen zullen specifiek gaan over het coffeeshopbeleid in de gemeente Groningen ten aanzien van de kindvriendelijkheid en -veiligheid van de omliggende buurt. Daarnaast zijn enkele belangrijke begrippen hier toegelicht.

In Nederlands is er op dit moment een actief debat gaande of gemeenten regels moeten opstellen ten aanzien van de locaties van coffeeshops in relatie met de locaties van BASIS en MIDDELBARE scholen. De volgende vragen gaan over deze diverse beleidsvormen.

Wanneer wordt gesproken van 'kind', wordt daarmee de groep in de leeftijdscategorie tussen de 4 en 18 bedoeld.

Kindvriendelijkheid:

Onder kindvriendelijkheid verstaan we buurten waarbij de kinderen niet belemmerd worden in hun bewegen, zelfstandig naar huis kunnen gaan, geen straten hoeven te vermijden en de mogelijkheid is om buiten te 'recreëren'.

Kindveiligheid:

Onder kindveilige buurten verstaan we buurten waar de kans klein is dat kinderen te maken krijgen met criminaliteit, geweld, misbruik of uitbuiting.

Afstandscriterium:

Coffeeshops die binnen een straal rondom een school liggen dienen te sluiten of te verplaatsen. Deze afstand ligt veelal tussen de 200 en 350 meter.

Gereguleerde openingstijden:

Coffeeshops dienen gesloten te zijn op tijdstippen dat kinderen op school zitten of net vrij zijn. Ze openen dan bijvoorbeeld om 17:00.

9. In hoeverre zal een afstandscriterium, tussen scholen en coffeeshops, de volgende aspecten beïnvloeden?

	Veel invloed					Weinig invloed		Geen invloed
De kindvriendelijkheid rondom een BASISschool	<input type="radio"/>	<input type="radio"/>	<input type="radio"/>	<input type="radio"/>	<input type="radio"/>	<input type="radio"/>	<input type="radio"/>	<input type="checkbox"/>
De kindveiligheid rondom een BASISschool	<input type="radio"/>	<input type="radio"/>	<input type="radio"/>	<input type="radio"/>	<input type="radio"/>	<input type="radio"/>	<input type="radio"/>	<input type="checkbox"/>
De kindvriendelijkheid rondom een MIDDELBARE school	<input type="radio"/>	<input type="radio"/>	<input type="radio"/>	<input type="radio"/>	<input type="radio"/>	<input type="radio"/>	<input type="radio"/>	<input type="checkbox"/>
De kindveiligheid rondom een MIDDELBARE school	<input type="radio"/>	<input type="radio"/>	<input type="radio"/>	<input type="radio"/>	<input type="radio"/>	<input type="radio"/>	<input type="radio"/>	<input type="checkbox"/>

10. In hoeverre zullen gereguleerde openingstijden voor coffeeshops, de volgende aspecten beïnvloeden?

	Veel invloed					Weinig invloed		Geen invloed
De kindvriendelijkheid rondom een BASISschool.	<input type="radio"/>	<input type="radio"/>	<input type="radio"/>	<input type="radio"/>	<input type="radio"/>	<input type="radio"/>	<input type="radio"/>	<input type="checkbox"/>
De kindveiligheid rondom een BASISschool.	<input type="radio"/>	<input type="radio"/>	<input type="radio"/>	<input type="radio"/>	<input type="radio"/>	<input type="radio"/>	<input type="radio"/>	<input type="checkbox"/>
De kindvriendelijkheid rondom een MIDDELBARE school.	<input type="radio"/>	<input type="radio"/>	<input type="radio"/>	<input type="radio"/>	<input type="radio"/>	<input type="radio"/>	<input type="radio"/>	<input type="checkbox"/>
De kindveiligheid rondom de MIDDELBARE school.	<input type="radio"/>	<input type="radio"/>	<input type="radio"/>	<input type="radio"/>	<input type="radio"/>	<input type="radio"/>	<input type="radio"/>	<input type="checkbox"/>

11. In hoeverre zal het sluiten van alle coffeeshops, de volgende aspecten beïnvloeden?

	Veel invloed					Weinig invloed		Geen invloed
De kindvriendelijkheid rondom een BASISschool	<input type="radio"/>	<input type="radio"/>	<input type="radio"/>	<input type="radio"/>	<input type="radio"/>	<input type="radio"/>	<input type="radio"/>	<input type="checkbox"/>
De kindveiligheid rondom een BASISschool.	<input type="radio"/>	<input type="radio"/>	<input type="radio"/>	<input type="radio"/>	<input type="radio"/>	<input type="radio"/>	<input type="radio"/>	<input type="checkbox"/>
De kindvriendelijkheid rondom een MIDDELBARE school	<input type="radio"/>	<input type="radio"/>	<input type="radio"/>	<input type="radio"/>	<input type="radio"/>	<input type="radio"/>	<input type="radio"/>	<input type="checkbox"/>
De kindveiligheid rondom een MIDDELBARE school	<input type="radio"/>	<input type="radio"/>	<input type="radio"/>	<input type="radio"/>	<input type="radio"/>	<input type="radio"/>	<input type="radio"/>	<input type="checkbox"/>

86 van de 104 gemeenten met coffeeshops in Nederland voeren een afstandscriterium tussen scholen en coffeeshops. Deze afstand ligt meestal tussen de 200 en 350 meter. Coffeeshops binnen dit gebied moeten hun deuren sluiten. In de gemeente Groningen is dit op dit moment 100 meter, geen van alle coffeeshops vallen binnen deze afstand.

In de volgende vragen wordt naar uw persoonlijke mening gevraagd over de verschillende beleidsvormen die de gemeente Groningen kan hanteren.

12. In de gemeente Groningen moet een afstandscriterium van ... komen, tussen BASISscholen en coffeeshops.*

- Geen afstandscriterium 350 meter (3 sluitingen)
- 100 meter (0 sluitingen) 400 meter (4 sluitingen)
- 150 meter (3 sluitingen) 450 meter (4 sluitingen)
- 200 meter (3 sluitingen) 500 meter (6 sluitingen)
- 250 meter (3 sluitingen) Meer dan 500 meter, namelijk:
- 300 meter (3 sluitingen)

13. In de gemeente Groningen moet een afstandscriterium van ... komen, tussen MIDDELBARE scholen en coffeeshops.*

- Geen afstandscriterium 350 meter (9 sluitingen)
- 100 meter (0 sluitingen) 400 meter (12 sluitingen)
- 150 meter (1 sluiting) 450 meter (12 sluitingen)
- 200 meter (3 sluitingen) 500 meter (12 sluitingen)
- 250 meter (3 sluitingen) Meer dan 500 meter, namelijk:
- 300 meter (6 sluitingen)

14. In de gemeente Groningen moet gereguleerde openingstijden komen voor coffeeshops, namelijk:*

- Geen gereguleerde openingstijden Coffeeshops mogen openen na 18:00
- Coffeeshops mogen openen na 15:00 Coffeeshops mogen openen na 19:00
- Coffeeshops mogen openen na 16:00 Later dan 19:00, namelijk:
- Coffeeshops mogen openen na 17:00

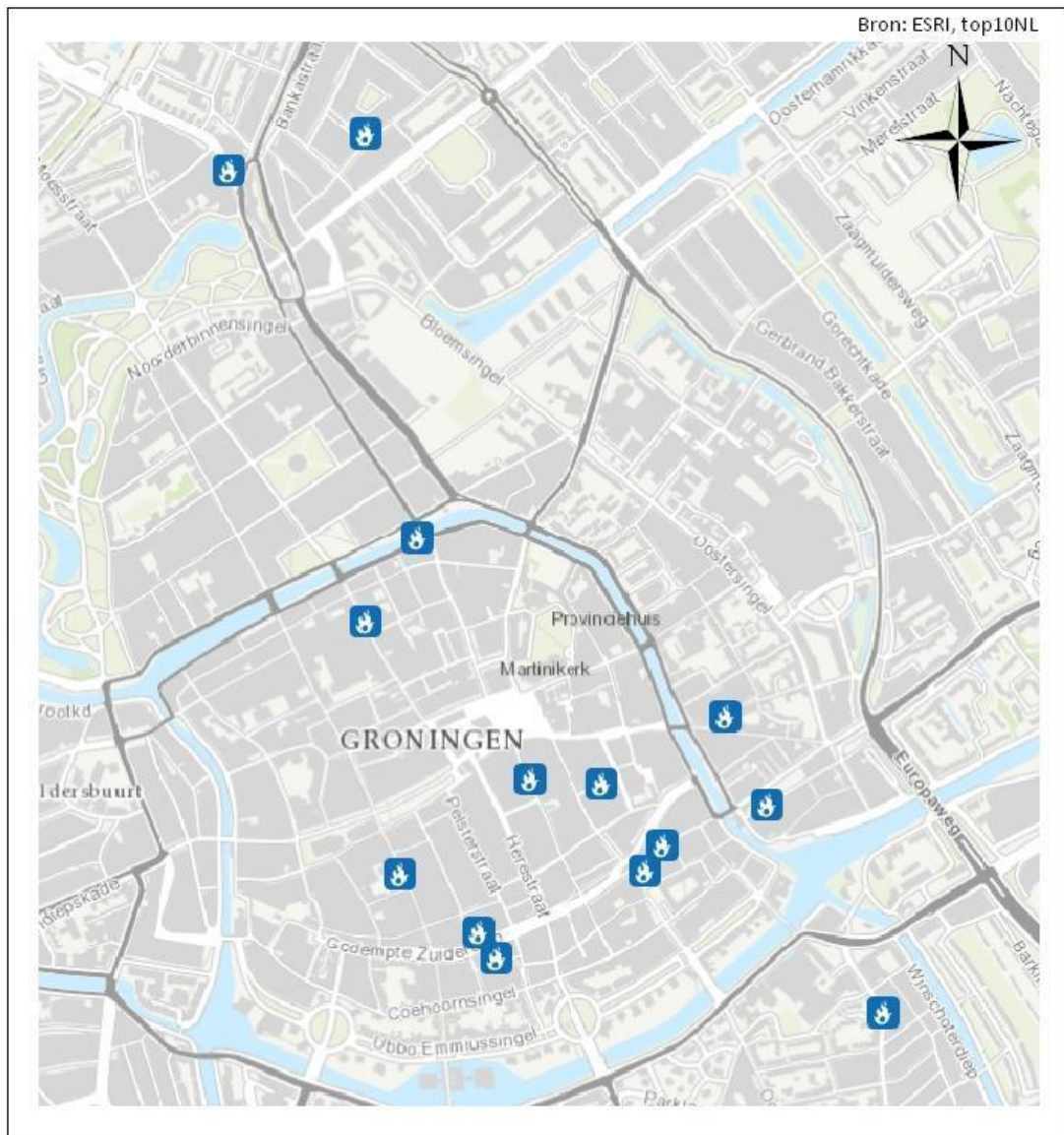
15. In de gemeente Groningen dienen alle coffeeshops gesloten te worden*

- Ja
- Nee


Bijlage IV

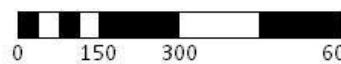
Kaart 1

Coffeeshops in de gemeente Groningen



Legenda

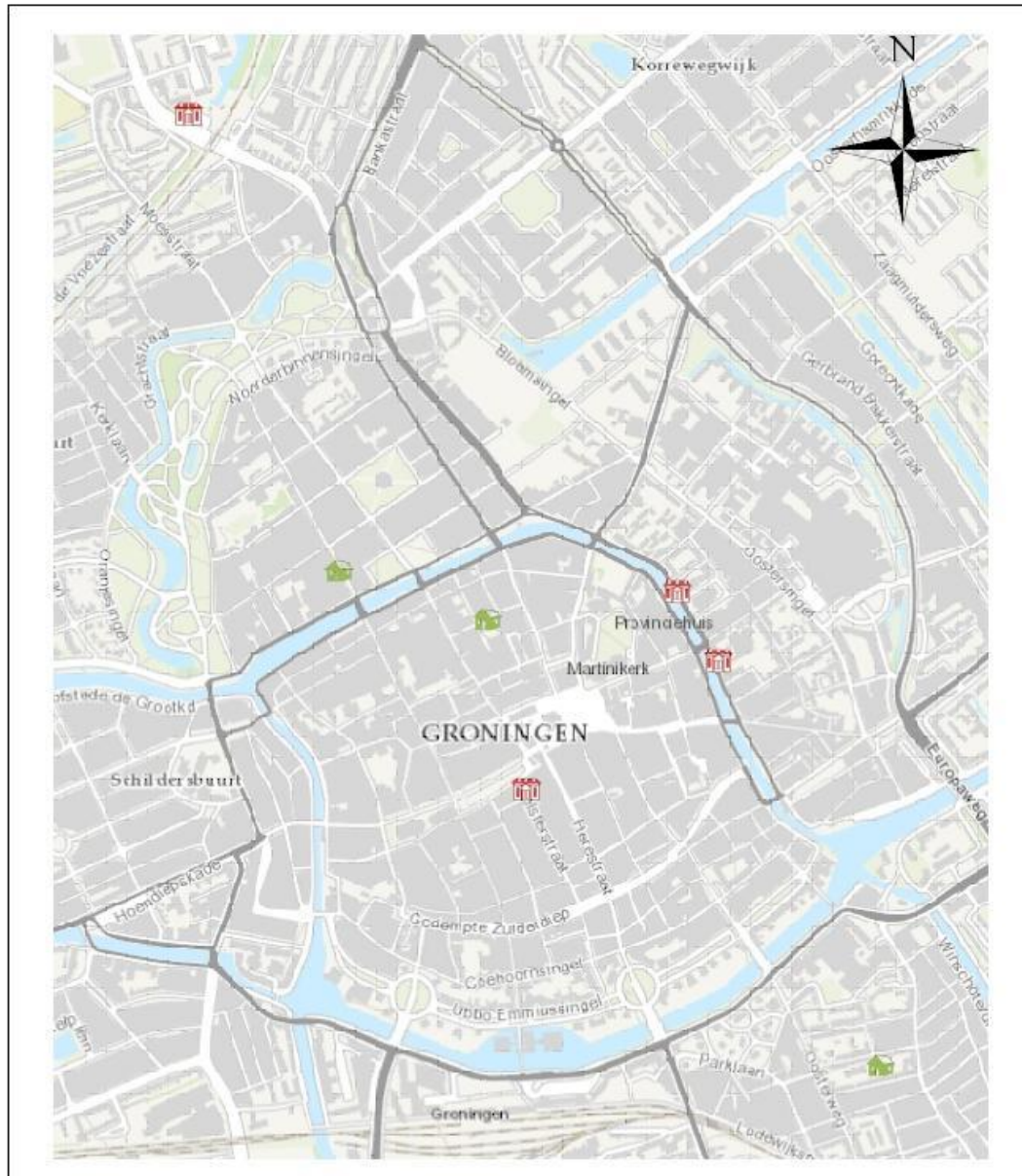
 Coffeeshop

 Meters
0 150 300 600

Bijlage V

Kaart 2, (bron: ESRI, top10NL)

Basis- en middelbare scholen in de gemeente Groningen



Legenda

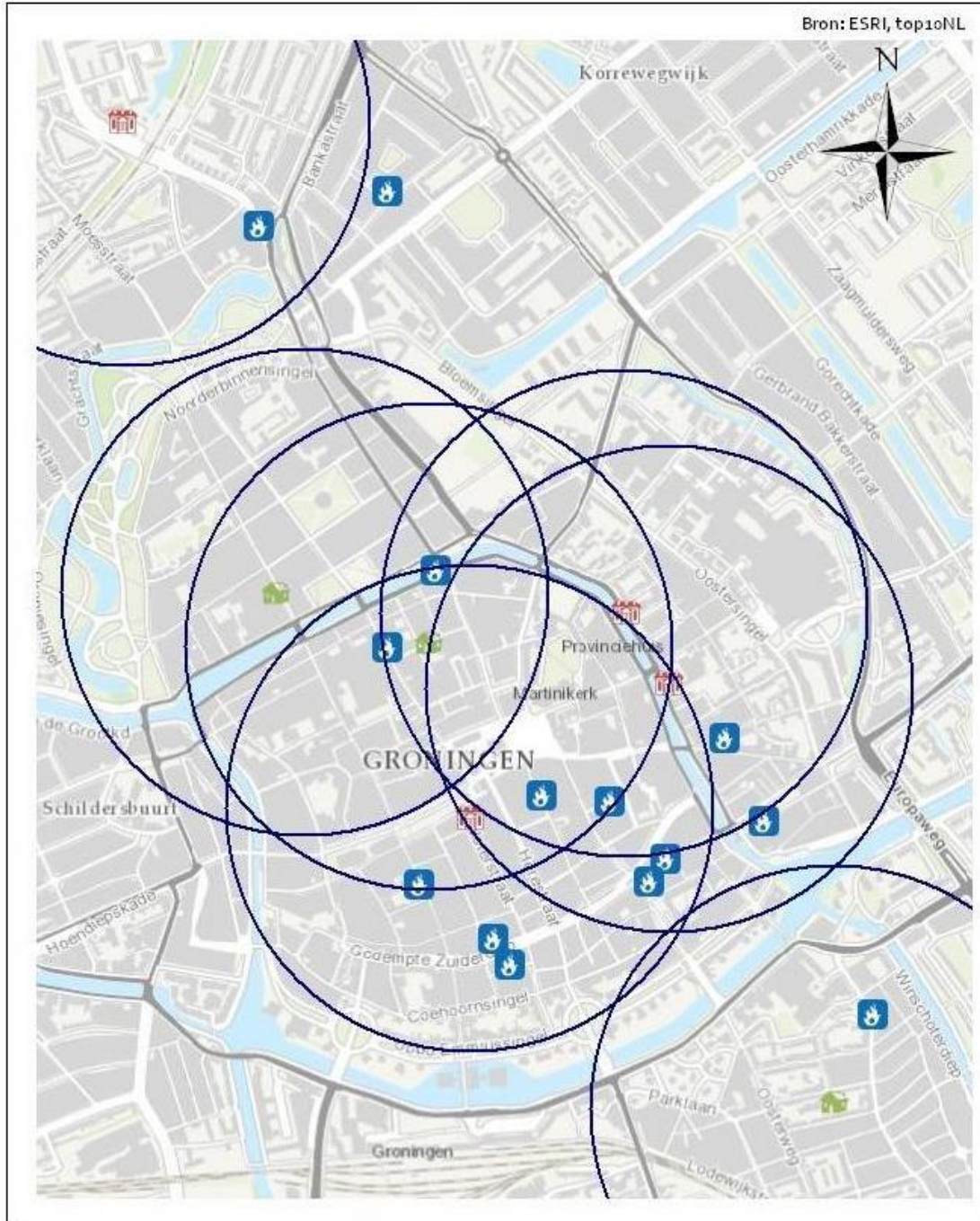
-  Basisschool
-  Middelbare school

0 150 300 600 Meters

Bijlage VI

Kaart 3

Coffeeshops en basis- en middelbare scholen in de gemeente Groningen



Legenda

-  Basisschool
-  Middelbare school
-  Coffeeshop

0 150 300 600 Meters

Bijlage VII

De invloed van een *afstandscriterium* op de *kindvriendelijkheid* rondom een *basisschool*.

(bron: gegevens eigen enquête, SPSS)

Case Processing Summary						
	Valid		Cases Missing		Total	
	N	Percent	N	Percent	N	Percent
Heeft kinderen * Recode AfstandBasisVriend	53	93.0%	4	7.0%	57	100.0%

(bron: gegevens eigen enquête, SPSS)

Heeft kinderen * Recode AfstandBasisVriend Crosstabulation						
			Recode AfstandBasisVriend			Total
			1.00	4.00	6.00	
Heeft kinderen	Ja	Count	8	9	0	17
		Expected Count	5.1	7.4	4.5	17.0
	Nee	Count	8	14	14	36
		Expected Count	10.9	15.6	9.5	36.0
Total	Count	16	23	14	53	
	Expected Count	16.0	23.0	14.0	53.0	

(bron: gegeven eigen enquête, SPSS)

Voor deze vraag zijn de hoogste twee categorieën, de drie middelste categorieën en de drie laagste categorieën samengebracht. Voor deze hercodering was de significantie 0.070. Na hercodering werd deze 0.009. Dit is ook af te lezen in tabel 2. Omdat de uitkomst voor hercodering niet significant is, is de sterkte van de nieuw-verkregen significantie te bediscussiëren.

Chi-Square Tests			
	Value	df	Asymp. Sig. (2-sided)
Pearson Chi-Square	9.496 ^a	2	.009
Likelihood Ratio	13.539	2	.001
N of Valid Cases	53		

a. 1 cells (16,7%) have expected count less than 5. The minimum expected count is 4,49.

De invloed van een *afstandscriterium* op de *kindvriendelijkheid* rondom een *middelbare school*

(bron: gegevens eigen enquête, SPSS)

Case Processing Summary							
	Valid	Cases	Total				
				N	Percent	N	Percent
Heeft kinderen * Recode AfstandMiddelVriend	53	93.0%	4	7.0%	57	100.0%	

(bron: gegevens eigen enquête, SPSS)

Crosstab						
			Recode AfstandMiddelVriend			Total
			1.00	4.00	6.00	
Heeft kinderen	Ja	Count	9	7	1	17
		Expected Count	5.5	8.0	3.5	17.0
	Nee	Count	8	18	10	36
		Expected Count	11.5	17.0	7.5	36.0
Total	Count	17	25	11	53	
	Expected Count	17.0	25.0	11.0	53.0	

Voor deze vraag zijn de hoogste twee categorieën, de drie middelste categorieën en de drie laagste categorieën samengebracht. Voor deze hercodering was de significantie 0.092. Dit is ook af te lezen in tabel 3. Na hercodering werd deze 0.044. Omdat de uitkomst voor hercodering niet significant is, is de sterkte van de nieuw-verkregen significantie te bediscussieren.

(bron: gegeven eigen enquête, SPSS)

Chi-Square Tests			
	Value	df	Asymp. Sig. (2-sided)
Pearson Chi-Square	6.255 ^a	2	.044
Likelihood Ratio	6.651	2	.036
N of Valid Cases	53		

a. 1 cells (16,7%) have expected count less than 5. The minimum expected count is 3,53.

De invloed van *gereguleerde openingstijden* op de *kindvriendelijkheid* rondom een *basisschool*.

(bron: gegevens eigen enquête, SPSS)

Case Processing Summary							
	Valid		Cases Missing		Total		
	N	Percent	N	Percent	N	Percent	
Heeft kinderen * Recode newtbv332	53	93.0%	4	7.0%	57	100.0%	

(bron: gegevens eigen enquête, SPSS)

Crosstab						
			newtbv332			Total
			1.00	4.00	6.00	
Heeft kinderen	Ja	Count	13	4	0	17
		Expected Count	9.0	5.1	2.9	17.0
	Nee	Count	15	12	9	36
		Expected Count	19.0	10.9	6.1	36.0
Total	Count	28	16	9	53	
	Expected Count	28.0	16.0	9.0	53.0	

Voor deze vraag zijn de hoogste drie categorieën, de drie middelste categorieën en de twee laagste categorieën samengebracht. Voor deze hercodering was de significantie 0.005. Na hercodering werd deze 0.026. Dit is ook af te lezen in tabel 4. In dit geval is juist de sterkte van het significante verband afgenomen, echter is het wel significant gebleven.

(bron: gegeven eigen enquête, SPSS)

Chi-Square Tests			
	Value	df	Asymp. Sig. (2-sided)
Pearson Chi-Square	7.265 ^a	2	.026
Likelihood Ratio	9.840	2	.007
N of Valid Cases	53		

a. 1 cells (16,7%) have expected count less than 5. The minimum expected count is 2,89.

De invloed van *gereguleerde openingstijden* op de *kindveiligheid* rondom een *basisschool*.

(bron: gegevens eigen enquête, SPSS)

Case Processing Summary

	Valid		Cases Missing		Total	
	N	Percent	N	Percent	N	Percent
Heeft kinderen * Recode newtbvl323	53	93.0%	4	7.0%	57	100.0%

(bron: gegevens eigen enquête, SPSS)

Crosstab

			newtbvl323			Total
			1.00	4.00	6.00	
Heeft kinderen	Ja	Count	8	9	0	17
		Expected Count	8.0	5.8	3.2	17.0
	Nee	Count	17	9	10	36
		Expected Count	17.0	12.2	6.8	36.0
Total		Count	25	18	10	53
		Expected Count	25.0	18.0	10.0	53.0

Voor deze vraag zijn de hoogste drie categorieën, de twee middelste categorieën en de drie laagste categorieën samengebracht. Voor deze hercodering was de significantie 0.001. Na hercodering werd deze 0.025. Dit is ook in tabel 5 terug te lezen. In dit geval is juist de sterkte van het significante verband afgenomen, echter is het wel significant gebleven.

(bron: gegeven eigen enquête, SPSS)

Chi-Square Tests			
	Value	df	Asymp. Sig. (2-sided)
Pearson Chi-Square	7.377 ^a	2	.025
Likelihood Ratio	10.212	2	.006
N of Valid Cases	53		

a. 1 cells (16,7%) have expected count less than 5. The minimum expected count is 3,21.

Bijlage VIII

(bron: gegevens eigen enquête, SPSS)

Paired Samples Statistics					
		Mean	N	Std. Deviation	Std. Error Mean
Pair 1	Welk afstandscriterium voor basisscholen	5,11	53	3,148	,432
	Welk afstandscriterium voor Middelbare	4,17	53	2,860	,393

(bron: gegevens eigen enquête, SPSS)

Paired Samples Test									
		Paired Differences					t	df	Sig. (2-tailed)
		Mean	Std. Deviation	Std. Error Mean	95% Confidence Interval of the Difference				
					Lower	Upper			
Pair 1	Welk afstandscriterium voor basisscholen - Welk afstandscriterium voor Middelbare	,943	2,340	,321	,298	1,588	2,9 35	52	,005

Bijlage IX

(bron: gegevens eigen enquête, SPSS)

		Ranks		
		N	Mean Rank	Sum of Ranks
Welk afstandscriterium voor	Negative Ranks	18 ^a	16,03	288,50
Middelbare - Welk	Positive Ranks	8 ^b	7,81	62,50
afstandscriterium voor	Ties	27 ^c		
basisscholen	Total	53		

a. Welk afstandscriterium voor Middelbare < Welk afstandscriterium voor basisscholen

b. Welk afstandscriterium voor Middelbare > Welk afstandscriterium voor basisscholen

c. Welk afstandscriterium voor Middelbare = Welk afstandscriterium voor basisscholen

(bron: gegevens eigen enquête, SPSS)

Test Statistics ^a	
	Welk afstandscriterium voor Middelbare - Welk afstandscriterium voor basisscholen
Z	-2,891 ^b
Asymp. Sig. (2-tailed)	,004

a. Wilcoxon Signed Ranks Test
b. Based on positive ranks.

Bijlage X

			Afstandscriterium				Gereguleerde openingstijden				Sluiting				
			Basisschool		Middelbare school		Basisschool		Middelbare School		Basisschool		Middelbare school		
			Vriendelijkheid	Veiligheid	Vriendelijkheid	Veiligheid	Vriendelijkheid	Veiligheid	Vriendelijkheid	Veiligheid	Vriendelijkheid	Veiligheid	Vriendelijkheid	Veiligheid	
Afstandscriterium	Basisschool	Vriendelijkheid													
		Veiligheid	V												
	Middelbare school	Vriendelijkheid	V												
		Veiligheid		V	V										
Gereguleerde openingstijden	Basisschool	Vriendelijkheid	V												
		Veiligheid		V			V								
	Middelbare school	Vriendelijkheid			V		V								
		Veiligheid				V		V	V						
Sluiting	Basisschool	Vriendelijkheid	V								V				
		Veiligheid		V						V		V			
	Middelbare school	Vriendelijkheid			V						V	V			
		Veiligheid				V					V		V	V	