



**DUURZAAMHEIDSDOELEINDEN BIJ WATERPLANOLOGISCHE
MAATREGELEN – EEN VERGELIJKEND ONDERZOEK TUSSEN RUIMTE
VOOR DE RIVIER EN HET GREN SMAASPROJECT**

BAS WILLEM HULSHOF



**Bron: Website Ruimte voor de Rivier
Nederland & Bureau Drift**

Bachelorscriptie

Sociale Geografie & Planologie

Bas Willem Hulshof

s2577704

12 juni 2017

Docent: MSc. B.J. Kuper



Inhoudsopgave

Samenvatting	4
1. Introductie	5
1.1 Maatschappelijke en praktische relevantie	5
1.2 De projecten	6
1.2.1 Kaart 1 – Project Y	7
1.2.2 Kaart 2 – Grensmaasproject	8
1.3 Structuur	9
2. Theoretisch kader	10
2.1 Multilevel governance vs. Policentric theory	10
2.2 Top down vs. Bottom up	11
2.3 Multi-agent systems	11
2.4 Planologie als holistische en integrerende aanpak	12
2.5 Het belang van ‘governance’	12
2.6 Waterwaardering & duurzaamheidsdrang	13
2.7 Wetenschappelijke relevantie	14
2.8 Conceptueel model	15
3. Methodologie	16
3.1 Bronverzameling	16
3.2 Interviews in praktijk	16
3.3 Interviews in theorie	17
3.4 Synthese	17
4. Resultaten	18
4.1 Doelstellingen Project Y & Grensmaasproject	18
4.2 Typering beleidsaanpak	20
4.2.1 Project Y	20
4.2.2 Het Grensmaasproject	21
4.3 Succesvol duurzaamheidsbeleid & ander onderzoek	21



5. Conclusie	24
5.1 Theoretische context	24
5.2 Recapitulatie belangrijkste punten	24
5.3 Reflectie	24
5.4 Pointe	25
6. Bibliografie	26
7. Bijlagen	29
7.1 Interview Rijkswaterstaat Zuid-Nederland	29
7.2 Interview Consortium Grensmaas b.v.	33
7.3 Interview Provincie Overijssel	41
7.4 Interview IJssellandschap	51
7.5 Interview Waterschap Drents-Overijsselse Delta	59
7.6 Conceptuele modellen	70
7.7 Codeboom	72



Samenvatting

Deze bachelorscriptie is gefundeerd op drie pijlers. De eerste behelst de analyse van verschillende beleidsaanpakken door overheden in Nederland. Het tweede belangrijke aspect van dit werk is het effect van deze verschillende vormen van beleid op het bereiken van duurzaamheid. De laatste component is dat bovengenoemde pijlers worden bestudeerd in de context van twee planologische ingrepen in het rivierengebied. Dit is gedaan met behulp van een vergelijkende analyse tussen twee casussen: Ruimte voor de Rivier-projecten in Overijssel (Project Y) en het Grensmaasproject in Limburg.

Het onderzoek bestaat uit verschillende semigestructureerde interviews die zijn afgenomen bij Waterschap Drents-Overijsselse Delta (WDO Delta), de Provincie Overijssel, IJssellandschap, Consortium Grensmaas B.V. en Rijkswaterstaat (RWS) Zuid-Nederland. Deze interviews zijn achteraf van een codering voorzien en vergeleken met enkele theorieën die vermeld staan in het theoretisch kader.

De vraag die centraal staat in dit onderzoek is: in hoeverre heeft de beleidsaanpak van Project Y een andere uitwerking op het uiteindelijke behalen van de in het begin van het planologische proces gestelde duurzaamheidsdoeleinden dan de beleidsaanpak van het Grensmaasproject?

De resultaten van dit onderzoek tonen aan dat er verschillen en overeenkomsten aan te wijzen zijn tussen de beleidsaanpak van hierboven genoemde maatregelen in Overijssel (sterk overheidsgestuurd) en Limburg (marktinvoer). In deze scriptie komt naar voren dat een *top down*-aanpak van Project Y een betere uitwerking heeft gehad op het uiteindelijke behalen van de in het begin van het planologische proces gestelde duurzaamheidsdoeleinden dan de gedecentraliseerde beleidsaanpak van het Grensmaasproject.

1. Inleiding

Deze scriptie is tot stand gekomen als slotwerk van het bachelorprogramma Sociale Geografie en Planologie aan de Faculteit Ruimtelijke Wetenschappen aan de Rijksuniversiteit Groningen (RUG). In dit programma zijn verschillende aspecten aan bod gekomen: in het bijzonder geografische en planologische vraagstukken, daarnaast wetenschap in het algemeen. Watergerelateerde onderwerpen, met diepe wortels in de Nederlandse samenleving, waren geïncorporeerd in het vakkenpakket. De rol van publieke instellingen is bij deze onderwerpen niet weg te denken. Aangezien duurzaamheid één van de grootste uitdagingen is van de eenentwintigste eeuw, werd dit een punt van bijzondere aandacht in deze scriptie.

1.1 Maatschappelijke en praktische relevantie

“Duurzame ontwikkeling is de ontwikkeling die aansluit op de behoeften uit het heden zonder het vermogen van toekomstige generaties om in hun eigen behoeften te voorzien in gevaar te brengen.” (Brundtland & Wereldcommissie voor Milieu en Ontwikkeling, 1987). In het Brundtland-rapport werd het maatschappelijk belang van duurzaam menselijk handelen onderschreven. Recent nog, eind 2015, ondertekenden 195 landen het juridisch bindende Klimaatakkoord van Parijs. Dit had als voornaamste doel: *“...to strengthen the global response to the threat of climate change, in the context of sustainable development...”* (Verenigde Naties – Framework Conventions on Climate Change, 2015). Duurzaamheid wordt dus door de meeste overheden nog steeds op waarde geschat.

Een vraag die logischerwijs voortkomt uit de significantie van duurzame ontwikkeling is hoe een overheid en andere publieke instellingen het beste kunnen inspringen op deze ontwikkeling. Hoe kunnen noodzakelijke aanpassingen vanwege de grote impact van duurzaamheid gefaciliteerd en gestimuleerd worden? Het onderzoeksdoel is meer inzicht te verkrijgen in de verschillende rollen die de overheid en publieke instellingen kunnen aannemen. Het onderzoek heeft aandacht voor het handelen van de publieke instellingen en het beleidsmatig proces als het aankomt op de effectiviteit aangaande duurzaamheid in het Nederlandse rivierengebied. ‘Ruimte voor de Rivier’ en het ‘Grensmaasproject’ zijn voorbeelden van programma’s met een grote impact op de ruimtelijke ordening in het rivierengebied. Beide zijn geïnitieerd door Rijkswaterstaat in de periode aan het eind jaren negentig en het begin van de jaren tweeduizend. Echter, de beleidsaanpak in het kader van



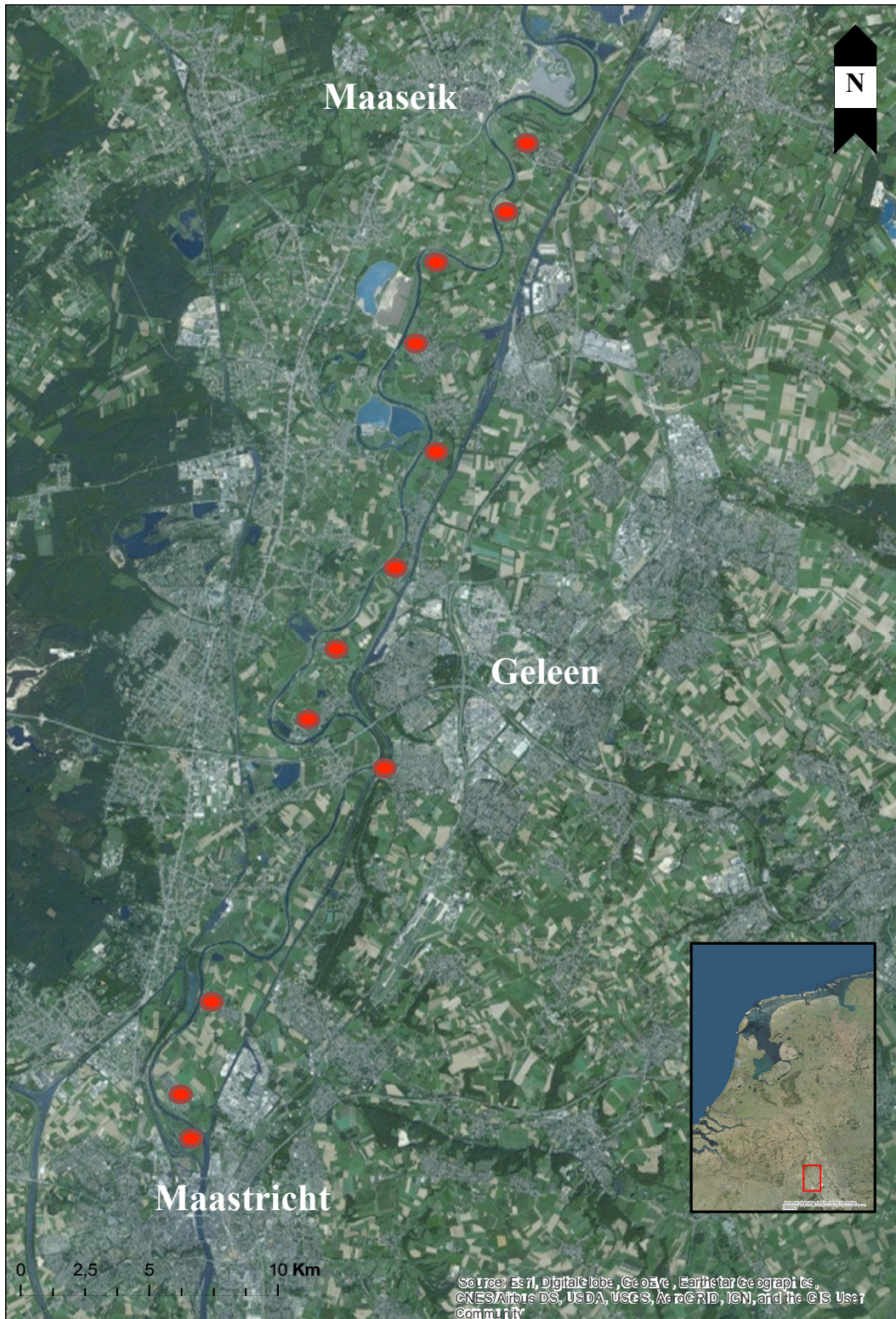
Ruimte voor de Rivier is nog niet eerder vergeleken met de beleidsaanpak van programma's buiten het project, zoals het Grensmaasproject.

1.2 De projecten


Voor deze scriptie is er gekozen voor een vergelijking tussen het beleid voorafgaand aan en tijdens de maatregelen in het rivierengebied tussen Zwolle en Deventer (voor leesgemak vanaf nu: Project Y) en het beleid binnen het Grensmaasproject. De maatregelen van Project Y behelsden voornamelijk uiterwaardvergravingen en de aanleg van hoogwatergeulen (Ruimte voor de Rivier.nl, 2017). De beleidsvoering werd gekenmerkt door een van boven aangestuurde planvorming met inzet van lokale waterschappen en stichtingen. De maatregelen van het Grensmaasproject bestonden in eerste instantie slechts uit grindwinning, maar werden al snel aangevuld met dijkverleggingen en rivierverruiming. De beleidsvoering hier werd juist gekenmerkt door een gedecentraliseerde planvorming waarbij de precieze invulling en uitvoering van het project werden overgelaten aan een groep marktpartijen. De kaarten op pagina 7 en 8 bieden enige oriëntatie over de locatie van de maatregelen.



1.2.1 Kaart 1 - Project Y



1.2.2 Kaart 2 – Grensmaasproject

 = *Individuele maatregelen (met name grindwinning, afgravingen en rivierverbredingen)*

De keuze voor Project Y en het Grensmaasproject is deels ingegeven door de volgende reden: deze projecten zijn uitgevoerd in het recente verleden en documentatie is goed beschikbaar. De maatregelen van Project Y zijn genomen in het kader van het project Ruimte voor de Rivier. Het Grensmaasproject staat hier geheel buiten. De ontstaansgeschiedenissen van de beide projecten verschillen sterk, evenals de beleidsvoering. De verschillen zijn dus groot, maar beide zijn interventies in en aan het riviereengebied met waterveiligheid als doelstelling. Beide zijn ze uitgevoerd in ongeveer dezelfde periode in een Nederlandse context. Dit maakt een vergelijking goed mogelijk.

1.3 Structuur

De vraag die centraal staat in deze bachelorscriptie is: in hoeverre heeft de beleidsaanpak van Project Y een andere uitwerking op het uiteindelijke behalen van de in het begin van het planologische proces gestelde duurzaamheidsdoeleinden dan de beleidsaanpak het Grensmaasproject?

Om de centrale vraag meer concreet te maken en er uiteindelijk een eenduidig antwoord op te geven, bestaat deze scriptie uit enkele paragrafen die deelvragen behandelen. Deze zijn op volgorde van de paragrafen waarin ze aan bod komen: *wat zijn de duurzaamheidsdoeleinden van de verschillende projecten?* Hierin worden de van tevoren gestelde doelstellingen per project uiteengezet. Ook wordt er ingegaan op de vraag hoe en waar deze geformuleerd zijn, of ze überhaupt zijn vastgelegd en door wie dat is gebeurd. Daarna komt de vraag aan bod: *welke instanties en belangengroepen waren in welk stadium betrokken bij het planologisch proces en hoe zou deze aanpak getypeerd kunnen worden?* Hierin zal het hele planologische proces aan bod komen. Door te inventariseren welke partijen er betrokken waren, kan er uiteindelijk een uitspraak worden gedaan over de filosofie achter het project en de verhoudingen tussen de verschillende organisaties. Tot slot komt aan bod: *in hoeverre zijn de van tevoren gestelde duurzaamheidsdoeleinden behaald?* Hier wordt ingegaan op openbare documentatie over behaalde resultaten, documentatie die op verzoek is vrijgegeven en op interviews met beleidsmakers en uitvoerders van de planologische ingrepen. De antwoorden op al deze bovenstaande vragen zullen worden gezien in het licht van de theorieën en concepten zoals die staan uitgelegd in het eerste hoofdstuk.

2. Theoretisch kader

In dit hoofdstuk worden de relevante theorieën en concepten voor dit onderzoek uiteengezet. Deze vormen de hoofdlijn van het kader waarin de resultaten worden onderzocht. Ook de wetenschappelijke relevantie en het conceptueel model worden in dit hoofdstuk gegeven.

2.1 Multilevel governance vs. Policentric theory

In 2015 verscheen een onderzoek van de Amerikaanse auteurs George C. Homsy en Mildred E. Warner in de *Urban Affairs Review*. Zij deden onderzoek naar het functioneren van publieke instellingen. In hun artikel over steden en duurzaamheid in relatie tot polycentrische actie, laten zij zich kritisch uit over de polycentrische theorie. Ze definiëren deze theorie als volgt: “*The hypothesis that local governments will adopt sustainability actions on their own, emerges from the notion of individual localities acting independently in a variety of public policy areas to promote efficiency.*” (Homsy & Warner, 2015). Er zijn volgens deze theorie interne drijfveren in een gemeente die leiden tot het leveren van publieke diensten voor een acceptabele prijs. Deze theorie gaat er vanuit dat indien lagere overheden vrij worden gelaten in hun handelen, zij uit zichzelf beleid zullen maken en opkomen voor het algemeen belang, zoals bescherming van het milieu.

Zoals hierboven vermeld hebben Homsy en Warner een aantal punten van kritiek op deze theorie. Op basis van hun onderzoek naar bijna 1500 gemeentes in de Verenigde Staten van Amerika stelden zij dat beperkte middelen een grote oorzaak zijn van de passiviteit van gemeentes. Deze middelen zijn multidimensionaal: het gaat om de aanwezigheid van geschikte mankracht, een goede financiële situatie en lokale burgerexpertise. Aangezien vaak één of meerdere van deze aspecten ontbreken, blijft actief duurzaamheidsbeleid vaak uit.

Ook stelden zij de zogenaamd vanzelfsprekend aanwezige interne drijfveren aan de kaak. Zij constateerden dat gemeentes die door hogere overheidsniveaus werden gestimuleerd, wel duurzaamheidsbeleid maakten. Deze gemeenten kenden daarnaast meer lokale duurzame initiatieven. Homsy en Warner ontkennen niet dat significante innovaties op het gebied van duurzaamheid vaak in een kleinschalige, lokale context ontstaan. Zij benadrukken echter dat er een dwingend of op zijn minst stimulerend beleid moet zijn van hogere overheden om ook effectief lokaal beleid te realiseren.

Deze vorm van bestuur, zoals hierboven beschreven door Homsy en Warner, wordt ook wel *multilevel governance* genoemd. Voor het realiseren van duurzaamheid moet er rekening worden gehouden met het milieu, de economie en redelijkheid. Een balans tussen deze drie factoren is beter te bewerkstelligen “...with a *multilevel, multifunctional approach*.”.

2.2 Top down vs. Bottom up

Naast de dualiteit tussen een polycentrische beleidsaanpak en *multilevel governance*, is er ook een ander voorbeeld van tegengestelde beleidsperspectieven: de top-down- en bottom-up-aanpak. In het artikel ‘*Bottom-up Conservation*’ van Rhett Butler, Peter H. Raven en Navjot S. Sodhi wordt gewezen op de nadelen van maatregelen die van bovenaf zijn afgedwongen. Butler, Raven en Sodhi zijn academici die zich inzetten voor bescherming van kwetsbare ecosystemen en concluderen dat de beste manier waarop behoud en bescherming van de biodiversiteit goed aangepakt kan worden, een bottom-up-methode is. Dit staat dus haaks op de stelling die Homsy en Warner innemen dat wetgeving van een hogere overheidsinstantie effectiever is.

Het aanwijzen van beschermde gebieden kan volgens Butler et al. wel nuttig zijn, maar sluit de lokale bevolking uit van alle vormen van gebruik van dit gebied. Dit kan leiden tot weerstand tegen de maatregel zelf, maar ook tot weerstand tegen duurzaamheid in het algemeen. Er moet volgens hen dan ook voorzichtig worden omgesprongen met de extractie van grondstoffen aan een lokaal gebied. Het is belangrijk dat lokale betrokkenen zien dat deze exploitatie hen ten goede komt (Butler et al., 2011).

2.3 Multi-agent systems

Wanneer het aankomt op de planologie, zijn er verschillende manieren om de ruimtelijke werkelijkheid te begrijpen. Van Leeuwen, Hagens en Nijkamp (2007) bezien in ‘*Multi-agent systems: a tool in spatial planning*’ de ruimtelijke ordening als een communicatief en analytisch systeem met meerdere actoren. Dit noemen zij een *multi-agent system*. Deze methode, die bestaat uit een combinatie van verschillende technieken, moet niet alleen voorkomen dat het planningsproces ongewenste uitkomsten heeft, maar heeft ook als doel het creëren en stimuleren van nieuwe kansen. Van Leeuwen et al. pleiten voor het gebruik van flexibele modellen waarbij niet alle aannames vaststaan, maar die ook open staan voor nieuwe ideeën (Van Leeuwen, Hagens, & Nijkamp, 2007).

Deze visie van Van Leeuwen et al. (2007) waarin de werkelijkheid bestaat uit een speelveld van actoren heeft raakvlakken met de *poli-centric theory*. Het beste resultaat wordt in de ogen van Van Leeuwen et al. (2007) en Butler et al. (2011) gehaald in een systeem dat vooral gekenmerkt wordt door horizontale en niet door verticale relaties.

2.4 Planologie als holistische en integrerende aanpak

Jeroen Neuvel en Wim van der Knaap werkten de visie op de planologische werkelijkheid van Van Leeuwen et al. (2007) verder uit. In 2010 verscheen hun artikel *A Spatial Planning Perspective for Measures Concerning Flood Risk Management* in het *International Journal of Water Resources Development*. Hierin staan planologische en aan het water gerelateerde ingrepen centraal, gezien vanuit een Nederlandse context. Zij zien, net als Van Leeuwen et al. (2007), ruimtelijke planning als een “...*policy-making process through which the actors involved try to define and create desired spatial situations while defining and preventing undesired ones.*”, maar ook als een holistische, integratiebevorderende aanpak; het probeert verschillende ruimtelijke claims te coördineren (Neuvel & Van Der Knaap, 2010). Planologie is dus niet slechts instrumenteel, maar is ook een perspectief dat participatie mogelijk maakt.

Aangezien de tendens is dat planologische processen steeds interactiever worden, focussen Neuvel en Van der Knaap zich op deze aanpak. Zij stellen vast dat er twee aspecten van deze aanpak zijn te onderscheiden: ten eerste de mate waarin belanghebbenden invloed kunnen uitoefenen op de uitkomsten en ten tweede de manier waarop de instanties omgaan met de betrokken personen. Zij adviseren dat wanneer beleidsmakers tegenstand ondervinden, de focus niet zozeer moet liggen op de belangen die bestaan, maar meer op de onderliggende waarden en kennis. Deze zijn namelijk vormgevend voor het protest. Al met al pleiten Neuvel en Van der Knaap (2010) voor een holistische aanpak die alle aanspraken op de ruimte rondom water integreert. Hierin moet plaats zijn voor aanspraken die gedaan worden door sectoren als landbouw, huisvesting en transport.

2.5 Het belang van ‘governance’

Het idee dat de beleidsaanpak van planologische ingrepen aan het water van invloed is op het resultaat wordt onderschreven door Cecilia Tortajada. Zij is gespecialiseerd in onderzoek naar waterbeleid en schreef in 2010 in haar essay ‘*Water Governance: Some Critical Issues*’ over de betekenis van het begrip ‘governance’. Zij definieert dit als een proces van participatie (idem Neuvel & Van der Knaap, 2010) dat verder gaat dan de staat. Besluitvorming gebeurt

niet alleen door publieke instanties, maar in samenwerking met de private sector en de samenleving als geheel (idem Van Leeuwen et al., 2007). Het is wenselijk, niet alleen bij aan water gerelateerde projecten, dat de besluiten worden verantwoord en transparant worden genomen. Dit wordt wereldwijd beaamd, maar door de complexiteit is toepassing in de praktijk lastiger.

Ook over watergerelateerd overheidsbeleid in het bijzonder heeft Tortajada geschreven. *Water governance* wordt door haar als volgt gedefinieerd: alle sociale, politieke, economische en administratieve organisaties en instituties en hun relatie tot aan water gerelateerde ontwikkeling en management (Tortajada, 2010). Ook hier onderschrijft Tortajada het belang van het betrekken van belanghebbenden. Echter, zij merkt hier op dat "*...decisions should first be coherent with a broad set of principles leading to a more progressive and efficient and equitable management of water resources.*" Hiermee laat zij zien dat de grenzen waarbinnen het planologisch proces zich voltrekt, moeten worden aangegeven door de officiële instanties. Tortajada pleit voor een verschuiving naar systeemdenken. Systeemdenken houdt in dat de hele watercyclus bij één instantie wordt ondergebracht. Deze instantie moet zorgen voor een goede financiële situatie bij lokale overheden.

2.6 Waterwaardering & duurzaamheidsdrang

Marleen van Rijswick, hoogleraar Europees en nationaal waterrecht, en Herman Havekes, strategisch adviseur bij de Unie van Waterschappen, hebben een uitgebreid boek geschreven over Europese en Nederlandse waterwetgeving. Hierin wordt beschreven hoe er naar water wordt gekeken door de Europese Unie en hoe dit de richtlijnen bepaalt die zij uitzet. Zo citeren Van Rijswick en Havekes het Europees Parlement en de Commissie: "*Water is not a commercial product like any other but, rather, a heritage which must be protected, defended and treated as such.*" en "*Water should be treated as a social and cultural good, and not primarily as an economic good.*" Er van uitgaande dat water niet als slechts een economisch goed gezien moet worden, is het volgens Van Rijswick en Havekes logisch dat een overheid of publieke instantie zeggenschap heeft over het water. Zeker in Nederland bestaat er een lange traditie waarin watermanagement in handen is van een collectief. Zo gaan de waterschappen ver terug in de geschiedenis en zijn er in het verleden ook nationale plannen gemaakt en uitgevoerd (zoals de Deltawerken en Ruimte voor de Rivier). Toch benadrukken Van Rijswick en Havekes dat het altijd mogelijk moet zijn voor individuen om via juridische weg bezwaar aan te tekenen en eventueel compensatie te ontvangen (Van Rijswick &



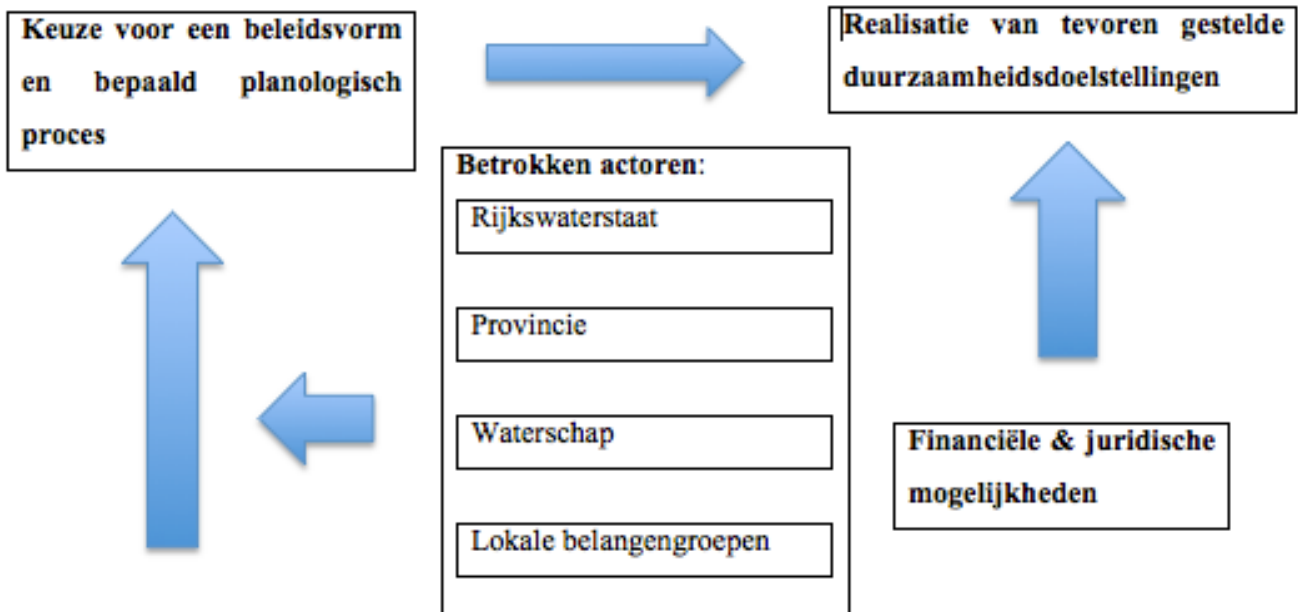
Havekes, 2012). De nadruk op het collectief en de aansturing van centraal geleid beleid die zij leggen, plaatsen Van Rijswick en Havekes in het kamp van de academici die voorstander zijn van *multilevel governance* en een top-down aanpak.

In 1987 werd er vastgesteld dat er wereldwijd een grote verschuiving moest plaatsvinden met als doel het verduurzamen van de gehele samenleving. Volgens Brundtland en de *World Commission on Environment and Development* is actief toekomstgericht beleid nodig, omdat de toekomstige generatie geen politieke of economische macht kan uitoefenen. Duurzaamheid definieerden zij als een “...ontwikkeling die aansluit op de behoeften van het heden zonder het vermogen van toekomstige generaties om in hun eigen behoeften te voorzien in gevaar te brengen.” (Brundtlandcommissie, 1987).

2.7 Wetenschappelijke relevantie

In dit onderzoek worden twee casussen geplaatst in de bovenstaande theoretische context. Het onderzoeksthema, namelijk beleidskeuze bij waterplanologische maatregelen, is door deze *case study* concreet gemaakt. Sommige resultaten zullen theorieën bevestigen en andere spreken ze weer tegen. Een vergelijkend onderzoek naar de effectiviteit van beleid aangaande duurzaamheid in waterplanologische maatregelen in een Nederlandse context is nog niet eerder verricht. Dit theoretisch kader functioneert als een mogelijkheid om de gebruikte casussen in een breder perspectief te bezien. Naast meer inzicht in de gang van zaken in de praktijk in het bijzonder, hoopt deze scriptie ook een bijdrage te leveren aan de wetenschap die zich bezighoudt met overheidsbeleid en het bereiken van duurzaamheid in het algemeen. Aan het einde van deze bachelorscriptie wordt er ingegaan op de grotere theoretische context.

2.8 Conceptueel model



Bovenstaand model bevat de actoren die vrijwel altijd betrokken zijn bij ingrepen in de ruimtelijke ordening in het rivierengebied in Nederland. Voor andere conceptuele modellen die gebruikt zijn voor dit onderzoek, zie hoofdstuk 7.6.

3. Methodologie

3.1 Bronverzameling

In dit onderzoek is er zowel met primair als met secundair bronmateriaal gewerkt. Het primaire bronmateriaal bestaat uit zes semigestructureerde interviews die zijn afgenomen bij Waterschap Drents-Overijsselse Delta, de Provincie Overijssel, IJssellandschap, Consortium Grensmaas B.V. en Rijkswaterstaat Zuid-Nederland. Hierin werd onder andere uitgevraagd wat de rol van iedere partij was in het planningsproces van de maatregelen in het kader van Ruimte voor de Rivier tussen Zwolle en Deventer en in het Grensmaasproject. Er is specifiek ingegaan op de gestelde duurzaamheidsdoeleinden en wat deze precies inhielden. De resultaten van het planologisch proces worden in deze scriptie ook bekeken om aan te geven welke van die doeleinden er gehaald zijn en welke niet. Door de beleidsaanpak van de projecten in Overijssel te vergelijken met de beleidsaanpak in Limburg wordt er gepoogd een verband aan te tonen tussen succesvol duurzaamheidsbeleid en het planologisch proces. Met behulp hiervan en met de uiteindelijke implementatie van de projecten, kan een samenhangend antwoord worden gegeven op de vraag waarom een bepaalde beleidsaanpak een beter resultaat tot gevolg heeft dan de andere.

3.2 Interviews in praktijk

Alle in deze scriptie genoemde partijen zijn betrokken geweest bij het maken van het beleid en/of implementatie van het project. Bij elke partij is een interview gehouden met de hiervoor meest geschikte persoon. Soms is deze persoon via de desbetreffende website gevonden, andere keren is door de partij doorverwezen naar een geschikte kandidaat. De interviews zijn gedaan op de werkplek van de geïnterviewde, zodat deze zich in een vertrouwde omgeving bevond. De gesprekken zijn opgenomen op een opnameapparaat van de Rijksuniversiteit Groningen en vervolgens uitgetypt en opgeslagen in een persoonlijke Cloud. De geïnterviewde is hier van tevoren op geattendeerd. Het interview is getranscribeerd, gecodeerd en geanalyseerd in het programma 'Atlas.ti'. Daarnaast is in de resultaten een aantal belangrijke passages geëxtraheerd. De namen van de geïnterviewden zijn in deze scriptie niet vermeld vanwege privacyredenen en vanwege het feit dat deze geen toegevoegde waarde hebben voor dit onderzoek. De functie van de respondent is, indien geen bezwaar werd gemaakt, wel gegeven. Ook hiervan is de desbetreffende persoon vooraf op de hoogte gesteld. Op deze manier wordt er antwoord gegeven op de in hoofdstuk 1 geformuleerde deelvragen, die op hun beurt samen de hoofdvraag van deze scriptie beantwoorden.

3.3 Interviews in theorie

Semigestructureerde interviews gaan over praten, maar gaan ook over “...*listening. It is about paying attention. It is about being open to hear what people have to say. It is about being nonjudgmental. It is about creating a comfortable environment for people to share. It is about being careful and systematic with the things people tell you.*” (Krueger & Casey, 2000). Dit citaat verwoordt de kracht die uitgaat van een semigestructureerd interview. Het is een voordeel dat de geïnterviewde dingen kan vermelden die wellicht buiten het zicht van de onderzoeker vallen. Tegelijkertijd zijn meerdere semigestructureerde interviews nog wel goed met elkaar te vergelijken doordat de onderzoeker zelf bepaalde thema’s aansnijdt.

Echter, het nadeel van deze methode is dat er rekening moet worden gehouden met de standplaatsgebondenheid van zowel interviewer als geïnterviewde. Het interview moet zorgvuldig worden opgesteld, zonder suggestieve of sturende vragen. Daarnaast moet ieder antwoord dat de geïnterviewde geeft met kritisch oog worden beschouwd. Er moet onthouden worden dat iemand die namens een betrokken partij spreekt, bepaalde belangen heeft en zaken moet verdedigen die niet noodzakelijkerwijs overeenkomen met het academische streven naar waarheidsvinding.

Aangezien het de bedoeling is geweest om meer inzicht te verwerven in het beleidsproces, zijn vraaggesprekken met de betrokken partijen onmisbaar. Het is goed mogelijk dat er dingen aan het licht komen die niet in de gepubliceerde documentatie voorkomen. Deze zaken zijn ofwel meegenomen in dit onderzoek of zijn achteraf bij suggesties voor mogelijk vervolgonderzoek genoemd.

3.4 Synthese

Naast primair materiaal wordt er ook secundair materiaal gebruikt. De gebruikte literatuur staat vermeld onder de bibliografie. Het merendeel van de literatuur is verkregen via de Universiteitsbibliotheek van de Rijksuniversiteit Groningen. Met behulp van deze literatuur wordt uiteengezet wat de verschillende beleidsaanpakken precies inhouden en welke beleidsaanpak waar is gebruikt. Hierdoor kunnen Project Y en het Grensmaasproject kritisch vergeleken worden.

4. Resultaten

Waterbeheer in Nederland kent een lange geschiedenis. Het is echter pas sinds kort dat de wereld en Nederland duurzaamheid expliciet zijn gaan opnemen in beleidsdoelen. In dit hoofdstuk worden de doelstellingen wat betreft waterbeheer en duurzaamheid van beide regionale projecten uiteengezet, als ze al geformuleerd zijn. Er wordt ingegaan op hoe, waar en door wie de doelen naar voren zijn gebracht. Daarna wordt de beleidsaanpak van zowel Project Y als het Grensmaasproject getypeerd aan de hand van de interviews en de theorieën zoals die geformuleerd zijn in hoofdstuk 2. Tenslotte worden de deelvragen van deze scriptie beantwoord.

4.1 Doelstellingen Project Y & Grensmaasproject

Rijkswaterstaat werkt aan kwaliteitsverbetering van alle wateren. Dit gaat deels in opdracht van Europese Unie, die in 2000 de volgende punten vaststelde voor alle EU-lidstaten (RWS, 2000): Uiterlijk in 2027 is de kwaliteit van alle wateren op orde; er wordt rekening gehouden met het feit dat watersystemen niet stoppen bij politieke grenzen; samenwerking moet gebeuren met alle betrokken partijen; alle belanghebbenden moeten samenwerken om waterkwaliteit te verbeteren en de vervuiler betaalt.

Waterschap Drents-Overijsselse Delta geeft aan dat de maatschappij het volgende van hen mag verwachten (Waterschap Drents-Overijsselse Delta, 2016): bescherming tegen hoogwater; een goed functionerend regionaal watersysteem en zuivering van afvalwater.

Het Waterschap Roer en Overmaas heeft de volgende uitgangspunten als het aankomt op waterbeheer (Waterschap Roer en Overmaas, 2013): rekening houden met in het plangebied aanwezige water; de wateropgave oplossen binnen het plangebied; voorkeursvolgorde van de waterkwantiteit is hergebruik, vasthouden (infiltratie), bergen en afvoeren en de voorkeursvolgorde van de waterkwaliteit is schoonhouden, scheiden en zuiveren.

Een opmerking over de hierboven genoemde punten: het zijn slechts richtlijnen. Hier mag dus van worden afgeweken, mits hier goede redenen voor zijn.

Bij zowel Rijkswaterstaat als de twee waterschappen is duurzaamheid niet (expliciet) opgenomen als centraal uitgangspunt. Dit verklaart waarom ook in het programma van Project Y en in het Grensmaasproject duurzaamheid niet is opgenomen. De afwezigheid van

duurzaamheid in de programma's wordt in de interviews als volgt bevestigd en verder verklaard:

- *“Ik denk dat je in het document POL Grensmaas bar weinig terugvindt over duurzaamheid.”* (RWS Zuid-Nederland, bijlage 1).
- De tijd waarin de programma's tot stand zijn gekomen is ook een belangrijke factor geweest: *“Het was gewoon in 2005 en de jaren ervoor waarin het plan tot stand kwam, nog niet zo 'n hot item.”* (RWS Zuid-Nederland, bijlage 1).
- *“...het woord duurzaamheid kwam daar eh..., niet vaak over tafel. Het was ook een andere tijd hè. Dat ligt al een tijdje achter ons.”* (WDO Delta, bijlage 5).

Toch zijn er wel aanwijzingen dat er onopgemerkt duurzaamheidsdoelen zijn verwerkt in de toen geplande maatregelen. Een bijkomstige mogelijkheid is dat in de loop van de projecten de planvormers zich meer zijn gaan richten op duurzaamheid. Wanneer er werd gevraagd naar duurzaamheid, wisten de respondenten wel vaak te benoemen op welke vlakken Project Y en het Grensmaasproject duurzaam waren:

- *“Als ik er zo over nadenk zijn er wel enkele duurzame doelen gesteld, maar dan vooral impliciet. Het voorbeeld dat ik zonet gaf over de sanering van vervuilde gronden bijvoorbeeld. En als je duurzaamheid inderdaad ook typeert als efficiënt voor de lange termijn dan is het project dat zeker wel. Als richtlijn werd namelijk wel gesteld dat het in principe onderhoudsintensief moest zijn.”* (RWS Zuid-Nederland, bijlage 1).
- *“...we zijn uitgegaan van Natuurmonumenten. Die zitten ook in het consortium grensmaas.”* (Consortium Grensmaas B.V., bijlage 2).
- *“Onze waterschapstaken, die zijn al praktisch, heel erg duurzaam-achtig. We moeten het ook als een kwaliteit gaan zien. Dus dat explicieter in de etalage zetten.”* (WDO Delta, bijlage 5).

De richtlijnen en doelen van de hierboven genoemde actoren zeggen niets over de financiële kant van de zaak. Dit is bijzonder aangezien het budget een grote vormgevende rol heeft gespeeld bij zowel Project Y als het Grensmaasproject. Zo is er in Project Y voor gekozen Stichting IJssellandschap te betrekken bij de planvorming en -uitvoering. Deze stichting werd verantwoordelijk voor de natuurontwikkeling, maar geeft zelf toe: *“We hebben niet natuur als hoofddoelstelling.”* (Stichting IJssellandschap, bijlage 4). Stichting IJssellandschap verpacht namelijk ook gronden en verhuurt panden en heeft daardoor ook commerciële belangen. Het

Grensmaasproject is grotendeels vormgegeven en volledig uitgevoerd door Consortium Grensmaas B.V.. Rijkswaterstaat heeft in de overeenkomst met de uitvoerder wel duurzaamheidsaspecten laten opnemen. Door de economische crisis echter raakte het Consortium in de problemen (bijlage 2). “...toen is besloten dat een geplande sanering van een stuk vervuilde grond niet door zou gaan, maar dat dit stuk grond goed zou worden bedekt zodat het niet in de rivier terecht zou komen. Dat was een compromis die we moesten sluiten.” (RWS Zuid-Nederland, bijlage 1). “We hebben op een aantal projectlocaties waar flinke sanering van mijnslik zou plaatsvinden achterwege gelaten. Die doen we nu niet.” (Consortium Grensmaas B.V., bijlage 2). Het is duidelijk dat duurzaamheid bij zowel Project Y als in het Grensmaasproject geen prioriteit had.

4.2 Typering beleidsaanpak

4.2.1 Project Y

In het theoretisch kader (hoofdstuk 2) zijn er twee dualiteiten geformuleerd: *multilevel governance* vs. *polycentric governance* en *top down* vs. *bottom-up*. Op basis van de interviews met de Provincie Overijssel, Stichting IJssellandschap en WDO Delta, kan worden vastgesteld dat de beleidsaanpak van Project Y niet precies als één soort te typeren is.

Echter, over het algemeen blijkt uit de antwoorden van de respondenten dat Project Y sterke sturing heeft ondervonden van Rijkswaterstaat. Zo stelt Stichting IJssellandschap dat voor alle nieuwe plannen toestemming moest worden gegeven door Rijkswaterstaat en dat deze ook de normen vaststelde waaraan voldaan moest worden. Deze krachtverhoudingen werden ook duidelijk gemaakt in de communicatie tussen Rijkswaterstaat en Stichting IJssellandschap: “Ik vond ze er wel vrij stevig inzitten, ja. Het was echt wel een plan. En er werd ook wel doorgeschemerd van, je denkt natuurlijk mee en we praten samen. Maar als we er niet uit komen, dan gaan we gewoon onteigenen en dat mag ook. Het werd af en toe wel even duidelijk gemaakt.” (Stichting IJssellandschap, bijlage 4). Naast het vetorecht dat Rijkswaterstaat genoot, werden ook de meeste financiële middelen door Rijkswaterstaat geleverd. Al met al past de beleidsaanpak van Project Y binnen de theorie van Homsy en Warner over *multilevel governane*. De beleidsaanpak van Project Y staat haaks op de theorie van Butler, Raven en Sodhi, die een *bottom-up*-aanpak prefereren.

4.2.2 *Het Grensmaasproject*

Op basis van de interviews met Rijkswaterstaat Zuid-Nederland en Consortium Grensmaas B.V., kan worden vastgesteld dat de beleidsaanpak van het Grensmaasproject net als Project Y niet als één soort te typeren is.

Het beleidsvormingsproces van het Grensmaasproject wordt gekenmerkt door meerdere onafhankelijke actoren. De grindsector had een sterke juridische basis: “*In Nederland geldt het zelfrealisatierecht. Op het moment dat je zelf grondeigenaar bent en er wordt een visieplan gemaakt op jouw eigendommen en jij hebt de mogelijkheid en [...] zelf de know-how [...] om zo’n project uit te voeren, dan word je niet zo makkelijk onteigend.*” en Rijkswaterstaat had een duidelijke doelstelling: hoogwaterbescherming. De derde actor was een belangengroep die zich verzette tegen de plannen waarin stond dat er grind gewonnen ging worden: “*De omwonenden vonden dat dit de natuurwaarde van het rivierengebied konden schaden.*” (RWS Zuid-Nederland, bijlage 1). Dit gedifferentieerde veld van allerlei actoren die met elkaar in contact staan komt goed overeen met het idee van een *multi agent system*, en ligt in het verlengde van een polycentrische aanpak zoals die geformuleerd staat in hoofdstuk 2.

Opvallend is dat de beleidsaanpak van het Grensmaasproject een duidelijke tweedeling kent in de tijd. De grindsector ontwikkelde al in de jaren ‘80 een interesse voor het gebied aangegeven op kaart 2 en probeerde vergunningen te krijgen van de verschillende overheden door aan te bieden naast grindwinning, ook aan natuurontwikkeling te doen. Zo kwam naar voren uit het interview met Consortium Grensmaas B.V. dat er een sterke focus lag op: “*...grindwinning met natuurontwikkeling als maatschappelijke doelstelling.*” (Consortium Grensmaas B.V., bijlage 2). Dit eigen initiatief kan getypeerd worden als een beweging van onderaf (*bottom-up*). Echter, het valt op dat later Rijkswaterstaat de leiding meer neemt en voorwaarden stelt aan de concessies die zij doet (*top down*).

4.3 Succesvol duurzaamheidsbeleid & ander onderzoek

Bovenstaande resultaten zijn bruikbaar voor het beantwoorden van de deelvragen die geformuleerd zijn in hoofdstuk 1: er is vastgesteld dat er geen expliciete duurzaamheidsdoeleinden zijn opgesteld bij zowel Project Y, als het Grensmaasproject. Impliciet waren er wel duurzaamheidsaspecten geïncorporeerd in de geplande maatregelen. Zo stond natuurontwikkeling bij beide projecten centraal en is in het Grensmaasproject

gekozen voor een langetermijnperspectief: “*Als richtlijn werd namelijk wel gesteld dat het in principe onderhoudsintensief moest zijn.*” (RWS Zuid-Nederland, bijlage 1). Ook stond sanering van vervuilde grond op de takenlijst van het Grensmaasproject, alhoewel dit niet is uitgevoerd.

Bij Project Y waren er verschillende instanties en belangengroepen betrokken bij het planologisch proces. Voornamelijk Rijkswaterstaat, de Provincie Overijssel, WDO Delta en Stichting IJssellandschap hadden zeggenschap over het beleid en waren betrokken bij de planvorming. Allereerst was Rijkswaterstaat aan zet, die snel besloot om de Provincie Overijssel bij Project Y te betrekken. Pas toen zij de kaders hadden uitgezet, werden WDO Delta en Stichting IJssellandschap gevraagd zich bezig te houden met Project Y. De keuze van hogere publieke instellingen om eerst een kader te formuleren waarin lagere instanties moeten opereren is zowel een voorbeeld van top-downbeleid als van *multilevel governance*.

Bij het Grensmaasproject waren er drie actoren van belang: Rijkswaterstaat, Consortium Grensmaas B.V. en de protesterende belangengroep. Officieel is het Rijkswaterstaat die de eerste stappen zette naar de ingrepen in het rivierengebied in Zuid-Limburg, maar de grindsector had dit gebied al langere tijd op het oog en had zelfs al geanticipeerd door de aankoop van grond. De belangengroep was een nieuwkomer, die pas na de planvorming een rol van betekenis ging spelen. Aangezien bij het Grensmaasproject het initiatief werd genomen door Rijkswaterstaat, maar marktpartijen en belangengroepen medezeggenschap kregen over de vormgeving van de plannen, kan de beleidsaanpak getypeerd worden als polycentrisch.

Zoals al eerder is vermeld, waren er geen duurzaamheidsdoeleinden opgesteld. Toch is er wel degelijk sprake van een verduurzaming van het rivierengebied, zowel in de gebieden van Project Y als in de gebieden van het Grensmaasproject. In beide gebieden is er meer ruimte voor natuur vrijgemaakt. Zo zei de respondent van Consortium Grensmaas B.V.: “*Er zouden geen paden komen en de rivier zou weer het originele karakter terugkrijgen...*” (Consortium Grensmaas B.V., bijlage 2). Echter, van de geplande bodemsanering is niets terecht gekomen. De respondent van Stichting IJssellandschap liet weten dat natuurontwikkeling onvermijdelijk was: “*...dit is de uiterwaard Keizersrande [...] die natuur gemaakt zou worden. Niet alleen in Ruimte voor de Rivier, maar ook in alle provinciale beleidsplannen was het aangewezen als te ontwikkelen natuur.*” (Stichting IJssellandschap, bijlage 4). Echter ook hier is niet alles



volledig volgens plan verlopen: *“Trappen die een uiterwaard toegankelijk maken. Daar waren wij fel tegenstander van, want dit soort trappen landen precies in een natuurgebied waar je het ook rustig moet houden. Dus je maakt het jezelf heel erg moeilijk. Dat hebben we gewoon niet gewonnen. Heel mooi voor de wandelaars, maar qua natuurdoelstellingen rampzalig.”* (Stichting IJssellandschap, bijlage 4).

5. Conclusie

5.1 Theoretische context

Uit dit onderzoek is gebleken dat één van de filosofieën achter Project Y was: regionaal werkt het beste. Beleid is dan ook in samenwerking met Rijkswaterstaat, provincie, gemeente en andere relevante belangengroepen gemaakt. Niet alleen lasten, maar ook verantwoordelijkheid werden tot een zekere hoogte gedeeld. Echter, het financiële aspect heeft voornamelijk top-down kenmerken en de hogere overheden zetten een strak kader op waarin de lagere publieke instellingen en andere actoren in moesten handelen. Al met al kan het beleid van Project Y worden getypeerd als een geval van *multilevel governance*.

De vraag die in deze scriptie centraal stond, was: in hoeverre heeft de beleidsaanpak van Project Y een andere uitwerking op het uiteindelijke behalen van de in het begin van het planologische proces gestelde duurzaamheidsdoeleinden dan de beleidsaanpak het Grensmaasproject? De interviews hebben aangetoond dat de beleidsaanpak van beide projecten met name top-downkenmerken vertoont. Het verschil is echter dat Project Y meer in lijn lag met het idee van Homsy en Warner van *multilevel governance* en dat de beleidsaanpak van het Grensmaasproject meer policentrisch van aard was.

5.2 Recapitulatie voornaamste punten

De beleidsaanpak met betrekking tot de maatregelen in Project Y heeft een betere uitwerking op duurzaamheid gehad dan de beleidsaanpak met betrekking tot de maatregelen van het Grensmaasproject. Dit is het geval doordat het samenwerkingsverband in Project Y veel meer ruimte liet voor flexibiliteit en lokale input, vaak van duurzame aard. In het Grensmaasproject daarentegen werd de overheid sterk beperkt door de sterke juridische positie van de grindsector. Ondanks of misschien zelfs doordat delfstoffen aanwezig waren, zijn duurzaamheidsdoeleinden zowel in de begin- als eindfase als rudimentair beschouwd.

5.3 Reflectie

Er moet opgemerkt worden dat er altijd tijd- en plaatsgebonden factoren meespelen die een vergelijking compliceren. Zo was voor het Grensmaasproject de aanwezigheid van grind en daarmee grindwinnende bedrijven van grote invloed op de keuzes die gemaakt werden door Rijkswaterstaat. Ook de mate waarin Rijkswaterstaat keuzevrijheid had, werd hierdoor sterk beperkt. De aanwezigheid van capabele actoren die met genoeg massa en ervaring konden

opereren in Project Y, maakte het mogelijk om naast de basisvereisten die gesteld werden door de wet ook een grote verbetering van de ruimtelijke kwaliteit te genereren. Bijkomend voordeel was dat het budget in Overijssel vaststond, terwijl in Limburg dit afhankelijk was van de prijsontwikkeling van grind.

Daarnaast moet de kwaliteit van het onderzoek worden meegenomen bij het wegen van de resultaten. Een semigestructureerd interview heeft als voordeel dat de geïnterviewde alle antwoorden kan geven die hij of zij wil. Zolang een onderzoeker dezelfde thema's aankaart, zijn de interviews onderling te vergelijken. Het nadeel van deze methode is een nadeel dat altijd aan kwalitatieve data verbonden is; conclusies worden niet ondersteund met harde cijfers. Ze vallen altijd terug op uitspraken en lopen daarmee het risico standplaatsgebonden te zijn. De omvang van dit onderzoek is ook een aspect dat in de gaten moet worden gehouden. Dit onderzoek bevat twee casussen die inzicht geven in het beleidsproces. Er moet opgemerkt worden dat andere casussen andere dingen aan het licht kunnen brengen of een andere nadruk hebben.

Verder onderzoek naar andere planologische projecten in het rivierengebied in Nederland kunnen een goede aanvulling zijn. Een zelfde soort onderzoek als dat in deze bachelorscriptie aan bod kwam, kan ook worden gedaan in een niet-Nederlandse context. Deze onderzoeken kunnen onderstaande stelling ondersteunen of bijstellen: de *best practice* voor grote waterplanologische maatregelen in Nederland is een beleid is dat gemaakt wordt door alle lagen van de overheid samen. Rekening houden met de hiërarchie is hierbij van cruciaal belang en met sterke communicatie met niet-gouvernementele betrokken partijen.

5.4 Pointe

Bij Project Y maakte Rijkswaterstaat de keuze wel actief betrokken te blijven en veel van de financiële en deels operationele verantwoordelijkheden op zich te nemen. Vanaf het begin af aan werd gestuurd op intensieve samenwerking met de regio en was er een sterke programmadirectie. Provincie, gemeentes, waterschap en zelfs non-gouvernementele organisaties met kennis over landschapsinrichting werden betrokken, in een later stadium, bij de planvorming. De combinatie van een deels politieke deels ambtelijke programmadirectie, financiële verantwoordelijkheid voor Rijkswaterstaat en het betrekken van de juiste partijen maakte dat dit project binnen de tijd en binnen de er voor beschikbaar gestelde middelen tot stand is gekomen.



Het samenwerkingsverband in Project Y liet namelijk veel meer ruimte voor lokale input, vaak van duurzame aard en flexibiliteit nastreefde. In het Grensmaasproject werd men sterk beperkt door de sterke juridische positie van de grindsector. Ondanks of misschien zelfs doordat delfstoffen en dus middelen beschikbaar waren voor een grootschalig project, zijn duurzaamheidsdoeleinden zowel in de begin- als eindfase daar als rudimentair beschouwd.

De invloed van de beleidsaanpak is dus van cruciaal belang voor het behalen van duurzaamheidsdoeleinden. Dit onderzoek heeft aangetoond dat wanneer duurzaamheid in het Nederlandse rivierengebied het streven is, een top-down en *multilevel* aanpak de beste resultaten belooft.



6. Bibliografie

Brundtland, G.H. & World Commission on Environment and Development (1987). *Our common future*. Oxford: Oxford University Press.

Clifford, N., French, S. & Valentine, G. (2010). *Key Methods in Geography*, 2. Thousand Oaks: Sage Publishing.

Homsy, G.C. & Warner, M.E. (2015). Cities and Sustainability: Polycentric Action and Multilevel Governance. *Urban Affairs Review*. 51 (1), 46-73.

Neuvel, J.M.M. & Van Der Knaap, W. (2010). A Spatial Planning Perspective for Measures Concerning Flood Risk Management. *International Journal of Water Resources Development*. 26 (2), 283-296.

Tortajada, C. (2010). Water Governance: Some Critical Issues. *International Journal of Water Resources Development*, 26 (2), 297-307.

Van Leeuwen, E. S., Hagens, J. E. & Nijkamp, P. (2007) *Multi-agent systems: a tool in spatial planning*, 19.

Deltawerken.com. *Denkend aan Holland*. geraadpleegd op 05-03-17 via <http://www.deltawerken.com/denkend-aan-holland.../257.html>.

Van Rijswick, M., & Havekes, H. (2012). *European and Dutch Water Law*. Groningen, NL: Europa Law Publishing.

Klaassen, A.W. (2002). *Ruimtelijk Beleid in Theorie En Praktijk*. 7. 's-Gravenhage: Elsevier Bedrijfsformatie.

Krueger, R.A. & Casey, M.A. (2000). *Focus groups : a practical guide for applied research*. 3. Thousand Oaks, Californië: Sage Publications.

Sodhi, N.S., Butler, R., & Raven, P.H. (2011). Bottom-Up Conservation. *Biotropica*, 43 (5),



521-523.

Verenigde Naties – Framework Convention on Climate Change (FCCC) (2015). *Adoption of the Paris Agreement*. L9. Brussel: Verenigde Naties.

WRO (2013). *Watertoetsloket Roer en Overmaas 2.2*. 131910. Roermond: Waterschap Roer en Overmaas.



7. Bijlagen

7.1 Interview RWS Zuid-Nederland

Locatie: Avenue Ceramique 125, Maastricht

Datum: 11-05-17

Tijd: 09:00-11:00

Interviewer: Voordat we beginnen is het denk ik handig als ik uitleg dat er dingen worden opgenomen. Dank voor uw uitgebreide mail. Dit interview gaat over een scriptie die ik op het moment schrijf. Zoals u weet ben ik een student aan de Rijksuniversiteit van Groningen en schrijf ik op dit moment een bachelorscriptie waarin ik een aantal projecten in het kader van Ruimte voor de rivier met een aantal projecten in het kader van Maaswerken met elkaar vergelijk. Het doel van dit interview is meer inzicht te krijgen in het planologisch proces en welke partijen hierbij betrokken waren. Mijn onderzoek focust zich op de duurzaamheidsdoeleinden die gesteld zijn bij de uitvoering van deze projecten. Wat praktische zaken over het interview. Het interview wordt vastgelegd, zodat latere analyse mogelijk is. Oké, dan kunnen we beginnen. Wat is precies uw functie binnen Rijkswaterstaat?

Respondent: Ik ben namens Rijkswaterstaat Omgevingsmanager van Zuid-Nederland.

Interviewer: En wat houdt dit precies in?

Respondent: Met name de communicatie en namens Rijkswaterstaat er op toezien dat de afspraken gemaakt die gemaakt zijn worden nagekomen.

Interviewer: In welke mate had Rijkswaterstaat zeggenschap over de invulling van het project?

Respondent: Rijkswaterstaat heeft het project vormgegeven. Rijkswaterstaat was ook de initiatiefnemer van het project. De aanleiding waren de grote overstromingen in 1993 en 1995 die het duidelijk maakten dat er structurele veranderingen moesten plaatsvinden in het rivierengebied om watersnood te voorkomen. Toen duidelijk was welke maatregelen er



allemaal zouden worden getroffen zo rond 2002 werd besloten de verantwoordelijkheid voor de uitvoer uit te besteden aan Consortium Grensmaas.

Interviewer: Dus het initiatief werd genomen door Rijkswaterstaat. Zochten jullie ook partners, zoals het waterschap en de provincie?

Respondent: Het project had al een vaste vorm gekregen toen er contact werd gelegd met Waterschap. De provincie heeft wel een grotere rol gespeeld in de uiteindelijke vorm. Er werd afgesproken dat waterschap, provincie en zelfs gemeenten vooral verantwoordelijk zouden zijn voor de juridische afwikkeling en het verlenen van vergunningen. En waar nodig dat zij zouden communiceren om bewoners en bedrijven zo min mogelijk te hinderen.

Interviewer: Oké..., uhm... Hoe zou u deze insteek van Rijkswaterstaat typeren? Wat is dus de rol van Rijkswaterstaat in deze?

Respondent: De noodzaak voor deze maatregelen was duidelijk en de roep voor actie bij de lokale bevolking ook. Vandaar dat er snel een plan moest komen en Rijkswaterstaat is dan ook bevoegd om zo'n plan op te stellen.

Interviewer: Waarom is voor deze aanpak gekozen?

Respondent: Ja, zoals ik zei er was enige haast bij geboden. Daarnaast werd er al snel in het proces voor gekozen om een budgettaire 0 aan te houden. Dat houdt in dat het de overheid geen geld mag kosten. De winning en verkoop van grind zou de kosten moeten dragen voor de overige maatregelen. Dit is ook waarom er een bedrijf verantwoordelijk werd gemaakt voor de implementatie. Dit leverde later echter nog wel een probleem op in 2008, 2009 toen de crisis toesloeg. Consortium Grensmaas gaf toen aan het grind niet te kunnen verkopen voor de van tevoren ingeschatte prijs en dat zou betekenen dat ze failliet zouden gaan als ze aan al hun contractuele verplichtingen aan Rijkswaterstaat zouden moeten voldoen. Toen zijn we opnieuw de onderhandelingen ingegaan en toen is besloten dat een geplande sanering van een stuk vervuilde grond niet door zou gaan, maar dat dit stuk grond goed zou worden bedekt zodat het niet in de rivier terecht zou komen. Dat was een compromis die we moesten sluiten.

Interviewer: Deze aanpak was dus vooral door noodzaak ingegeven?

Respondent: Nou, toen de beslissing eenmaal werd gemaakt dat het de overheid niks mocht kosten, was de keuze voor Rijkswaterstaat om het project wel zelf te ontwikkelen, maar door een andere partij te laten uitvoeren snel gemaakt.

Interviewer: En hoe zat het met de duurzaamheidsmaatregelen? U noemde net al iets over te saneren bodems?

Respondent: Dat ligt er ook aan wat je definieert als duurzaam. Ik denk dat je in het document POL Grensmaas bar weinig terugvindt over duurzaamheid. Tegelijk met de vaststelling van het POL Grensmaas werd er een contract met het Consortium gesloten over de uitvoering. Rijkswaterstaat Maaswerken ziet toe op de uitvoering van dat contract. Bij dat contract hoort een programma van eisen, en ook daarin vind je niet veel over duurzaamheid. Het was gewoon in 2005 en de jaren ervoor waarin het plan tot stand kwam, nog niet zo'n hot item.

Interviewer: Nou, als ik denk aan duurzaamheid denk ik niet alleen om een ontwikkeling van een rivierengebied dat ook in de behoeftes van toekomstige generaties kan voorzien, maar ook dat de maatregelen die gedaan worden, niet zo vaak aangepast hoeven te worden of moeten worden bijgehouden. Dus ook duurzaam als in voor de lange termijn.

Respondent: Als ik er zo over nadenk zijn er wel enkele duurzame doelen gesteld, maar dan vooral impliciet. Het voorbeeld dat ik zonet gaf over de sanering van vervuilde gronden bijvoorbeeld. En als je duurzaamheid inderdaad ook typeert als efficiënt voor de lange termijn dan is het project dat zeker wel. Als richtlijn werd namelijk wel gesteld dat het in principe onderhoudsintensief moest zijn. Ook dit was vooral gericht op het kostenplaatje.

Interviewer: U zei net dat de duurzaamheidsdoeleinden niet expliciet zijn opgenomen. Toch noemde u wel een voorbeeld. Kunt u hier meer uitleg over geven?

Respondent: Als Rijkswaterstaat wilden wij natuurlijk niet dat het project vast zou komen te zitten. Uit praktische overwegingen is toen besloten Consortium Grensmaas te ontzien. Ja sanering van de bodem was oorspronkelijk wel deel van het plan. Dit was vooral gericht op het schoonhouden van het Maaswater.



Interviewer: Over die bewoners gesproken; was er veel verzet tegen de geplande maatregelen?

Respondent: Ja dat was er zeker wel. Na het naar buiten brengen van de plannen was het voornaamste punt van kritiek het winnen van zoveel grind. De omwonenden vonden dat dit de natuurwaarde van het rivierengebied konden schaden. Ook was er angst voor geluids- en verkeersoverlast. Ik heb ook de kritiek gehoord dat de maatregelen eigenlijk niet door de overheid gefinancierd werden maar moesten worden betaald door de verkoop van grondstoffen uit Limburg. Er zijn zelfs actiegroepen opgericht waarvan de naam mij nu even ontschiet. Zij zijn naar de rechter gegaan, maar die concludeerde dat de hoeveelheid te winnen grind redelijk was gezien de wens de maatregelen financieel onafhankelijk te maken.

Interviewer: Overall, zou u het project typeren als succes?

Respondent: Ja ik denk het wel. Over het algemeen zijn vrijwel alle maatregelen geïmplementeerd en de veiligheid van de bewoners langs de Maas is nu meer gewaarborgd dan voorheen.

Interviewer: Dank voor dit gesprek, ik denk dat dit het was.



7.2 Interview Consortium Grensmaas

Locatie: Verloren van Themaatweg 11, Born

Datum: 15-05-17

Tijd: 11:00- 11:45

Interviewer: Ja. Uhm... dan gaan we beginnen. Mag ik u vragen wat precies u functie binnen het consortium is? Wat is precies uw taakomschrijving

Respondent: Ik ben projectleider bij Consortium Grensmaas. Ja gewoon bezig met de uitvoering en bezig met zowel binnen als buiten. Eigenlijk komt het er concreet op neer dat ik zorg dat wat we binnen bedenken dat we moeten doen, dat we dat buiten uitvoeren.

Interviewer. Oké, ja en over die uitvoering gesproken. Heeft het consortium invloed gehad op hoe dat plan is vormgegeven? En wat de plannen precies waren?

Respondent: Ja, want het is in principe een zelfrealisatieproject en wij zijn vanaf het begin af aan, dat is vanaf begin jaren '90, samen met de overheid bezig met dit project. Uhm, het is ontstaan vanuit de grindsector. Die hadden een deel in beheer, of in eigendom langs de maas. Daar is '93 en '95 hier in Limburg de doelstelling voor hoogwaterbescherming bijgekomen. De doelstellingen bestaan dus nu uit grindwinning, hoogwaterbescherming en natuurontwikkeling. Het hele project wordt betaald uit de opbrengsten van de verkoop van zand en grind wat hier ontgraven wordt

Interviewer: Ja

Respondent: We hebben met de overheid gewerkt om een optimaal betaalbaar plan te maken, omdat de kosten die wij maken voor dit project wel in verhouding moeten staan met de opbrengsten die wij genereren. Samen is dit project uitgewerkt, geoptimaliseerd. De overheid staat vooral voor het ontwerp van de verbreding van het rivierbed. Daar hebben zij vooral aan gerekend om te zorgen dat de beoogde waterstandsdeling daadwerkelijk gehaald wordt. Wij hebben ons vooral gericht op de grindwinning, de diepere grindwinning, iets verderop langs de maas.

Interviewer: Ja, en dit plan kent volgens mij zijn oorsprong al, had ik gelezen, in de jaren '80, en uh na wat u net al zei, die hoogwaterstanden van de jaren '90 hebben het plan toch wel erg vormgegeven met eh, qua doelstelling de hoogwaterstanden te voorkomen. In welke fase bent u toen betrokken, want Rijkswaterstaat heeft van het plan in ieder geval de kaders aangegeven.

Respondent: Het plan is ooit ontstaan vanuit een grindwinning, dus vanuit de grindsector samen met de provincie. Groen voor Grind. Er werd toen al sterk gefocust op grindwinning met natuurontwikkeling als maatschappelijke doelstelling. Dat was toen het plan Ooievaar geweest in de jaren '80. Toen vanaf de jaren '93 en '95 richtte de provincie ook een stuurgroep op. Maaswerken. Daar zat de provincie, Rijkswaterstaat en de toenmalige LNV in. Toen is dit plan verder ontwikkeld en vanuit de overheid kwam toen het plan dat er grote aannemers moesten deelnemen om te zorgen dat er allerlei infrastructurele werken daadwerkelijk konden worden uitgevoerd. En ik ben zelf betrokken vanaf eind jaren '90.

Interviewer: Ja, uhm... en de insteek van het consortium zou u dan ook typeren als vooral die budgettaire 0 halen? Ik vroeg me af in hoeverre er ook geld verdiend kon worden met dit soort projecten. U zei namelijk net 'grote aannemers' dus die zullen ook wel daar wat aan over willen houden neem ik aan. Ja.

Respondent: We hebben gekeken om het project zoveel mogelijk budgetneutraal uit te voeren, terwijl ik moet zeggen dat van meet af aan dat er vaststond dat er in dit project, het project uit zichzelf betaald moest kunnen worden met de opbrengsten van zand en grind. Met in het achterhoofd houdend dat er ook een aantal optimalisaties mogelijk waren en gaande het traject ook geld verdiend moet worden op dit soort projecten. Want als er nou echt helemaal niets aan zit, geen vlees aan het bot, ja dan schiet het niet op. Het uitgangspunt is dus budgetneutraal, met ja een stukje een business case, een marge. Wij zijn hierbij in ieder geval uitgegaan van de marge die verbonden was aan de prijsontwikkeling van het grind. Maar dat de inkomsten daaruit vanaf begin 2009, sinds de crisis, is ontstaan in de bouw en de afzet van zand en grind kwam niet echt op een heel hoog niveau in vergelijking met het verleden. Dus wat er nu eigenlijk in deze tijd gebeurde, is dat de afzet een 30-40% lager is dan het geprognoseerd was, waardoor het project al lopende in de tijd herzien is. De prijsontwikkeling van zand en grind is niet zo optimaal. Voorheen had je een goede indicatie,

maar ook die zien we steeds verder terugvallen. Dus ja het is nog maar de vraag of er echt geld verdiend wordt met dit project.

Interviewer: Ja zulke zaken konden natuurlijk niet voorzien worden. Uhm... Ja

Respondent: Ja en in 2011 heeft de overheid, omdat dat onvoorzien was, ons tegemoet gekomen. In het contract stond ook wel een clause. Dat wanneer er onvoorziene omstandigheden zouden, optreden dan zou het project herzien kunnen worden. Dat hebben we in 2011 ook gedaan. Er zijn middelen vrijgesteld om ook dijkversterkingen, om dijken langs de maas om te zetten in een primaire waterkering. Daar worden hele andere eisen aan gesteld. We hebben op een aantal projectlocaties waar flinke sanering van mijnslik zou plaatsvinden achterwege gelaten. Die doen we nu niet. Om het project nog vlot te kunnen trekken en richting toekomstbestendig en budgetneutraal te kunnen uitvoeren. Dus in 2011 zagen we de kosten zo toenemen dat het maar de vraag was geweest of dit project tot het eind uitgevoerd had kunnen worden.

Interviewer: En heeft u een idee waarom de overheid in die tijd eigenlijk heeft gekozen voor een uitbesteding? Wat daar precies hun motivatie voor was?

Respondent: In Nederland geldt het zelfrealisatierecht. Op het moment dat je zelf grondeigenaar bent en er wordt een visieplan gemaakt op jouw eigendommen en jij hebt de mogelijkheid en in dit geval van grindwinning een aantal grote aannemers en zelf de know-how hebt om zo'n project uit te voeren, dan wordt je niet zo makkelijk onteigend. Dat is eigenlijk de insteek geweest waarom de overheid heeft gekozen om dit aan private marktpartijen over te laten. Want andere projecten daar zitten minder belangen achter. Grondeigendom daar zie je dat de overheid vaak iemand moet onteigenen. Dat was hier heel lastig geworden.

Interviewer: Dus dat was eigenlijk vooral een juridische kant die daar meespeelde.

Respondent: Ja goed het is Groen voor Grind. Daar is dus hoogwaterbescherming bij gekomen. De overheid heeft gekeken hoe kunnen we dat nu het beste realiseren waarbij door de grindsector zelf werd aangegeven en zij hebben zelf het eigendom en zijn capabel genoeg, met een aantal grote aannemers erbij om dit project tot realisatie uit te voeren. Er was weinig

grond voor de overheid om een onteigening te starten waarbij je een heel langdurig juridische traject eigenlijk in moet.

Interviewer: Duidelijk. Uhm. En in uw ogen was dit ook wel de beste aanpak. Lijkt me om die juridische rompslomp te voorkomen.

Respondent: Ja het was de wens van beide partijen. De overheid wilde vooral hoogwaterbescherming realiseren en de grindsector wilde vooral de grind winnen, delfstoffen.

Interviewer: Oké, en om even terug te komen op die mijnslik en een aantal andere doelstellingen. Waren er nog andere doelstellingen die betrekking hadden op natuurontwikkeling en duurzaamheid in het algemeen die waren opgenomen in het plan?

Respondent: Nee, nee, nee, we zijn uitgegaan van Natuurmonumenten. Die zitten ook in het consortium grensmaas. Die krijgen de gronden ook uiteindelijk in hun bezit en beheer. En daar met grote runderen natuurbeheer gaat uitvoeren zoals in Provinciaal Omgevingsplan Limburg (POL) is vastgelegd. Er zouden geen paden komen en de rivier zou weer het originele karakter terugkrijgen, dat was de enige doelstelling qua natuurontwikkeling.

Interviewer: Ja, oké. Nou vroeg ik me af in welke fase het project zich bevindt, want u zei zelf al u bent in de jaren '90 betrokken en in hoeverre is het al gerealiseerd. Hoe, volgens de tijdsplanning is het verlopen?

Respondent: 2007 begonnen, zijn projecthorizon 2023. Ondertussen is dat opgerekt tot 2024-25. We zijn nu ongeveer halverwege het project. We hebben een heldere locatie waarvan er twee helemaal zijn afgerond en ook zijn opgeleverd. Uhm, twee projecten bevinden zich in de eindfase. Dus locatie Itter bij Maastricht en Bosscherveld nabij Maastricht. Dan moeten we nog een jaar, anderhalf jaar werken om het afgerond te hebben en we zijn nu in een meer noordelijke locatie begonnen. Daar hebben we een verwerkingshaven gebouwd en daar zijn we over een jaar is de eerste locatie daar ook al klaar. Dus we zijn op de helft van het project. Ongeveer de helft van het eh, van de hoeveelheid grind ontgraven. De doelstelling wat betreft hoogwaterbescherming die moet einde van dit jaar behaald zijn. Dus op 31 december 2017 dan is het gebied langs de grensmaas, de dorpen, zodanig beschermd, dat een overstroming, zoals in '93 en '95 niet meer kan voorkomen. Aan de ene kant qua uitvoering van het project

zijn we op de helft en het bereik van de hoogwaterdoelstelling, dat wordt dit jaar afgerond. En ook natuurontwikkeling dat allemaal gefaseerd, dus laat ik zeggen in vier zijdes waar we het werk klaar hebben. We kunnen natuurbeheer starten op de locaties die klaar zijn. Als het klaar is wordt het geheel overgedragen aan natuurmonumenten. Het schiet al op

Interviewer: Ja dat schiet op. Ik vroeg me namelijk ook af, waren er partijen die bezwaar maakten tegen het plan. Want ik begrijp dat de overheid en het consortium afspraken hebben gemaakt en ook contractueel. Maar hoe zat dat met de gemeentes en misschien andere belangengroepen?

Respondent: Vooral bedrijven vooral uit de omgeving en natuurlijk was er verzet. Er waren nagenoeg 80% tot 90% van de locaties tegen dit project. Ze vonden het te grootschalig, ze vonden dat er te veel focus ligt op de grindwinning. Mensen waren vaak bang voor overlast, voor schade aan woningen, grondwaterstandproblemen alleen gaandeweg hebben we die laten zien dat wij in dit project zelf als zelfrealisator ook de communicatie richting de omgeving hebben opgepakt. Er is een supportgroep ingericht. We hebben de mensen laten zien dat we serieus omgaan met de klachten, dat we ook serieus omgaan met de omgeving. En zo veel als mogelijk proberen te komen. Voorheen was men vooral gefocust op grote baggermolens in het gebied, maargoed wij hebben dat anders gedaan. Wij hebben een aantal vaste installaties, het zand en grind wordt ontgraven met hydraulische graafmachines, getransporteerd met vrachtwagen en ook dat transport van zand en grind vindt allemaal buiten de openbare weg plaats op speciaal daarvoor aangelegde werkwegen. We proberen de overlast zo min mogelijk te maken. Dat heeft ook geresulteerd in heel veel draagvlak. Je ziet eigenlijk overal dat waar heel veel weerstand was, dat is omgekeerd in een samenwerking met de omgeving. Daar was natuurlijk voor de omgeving niet veel meer mogelijk, omdat het plan al was opgenomen in POL. De vergunningen werden verleend dus het werk ging sowieso door. Ik denk dat iedereen ervoor heeft gekozen om samen het beste er van te maken. Ja het laat wel zien dat je een beetje weerstand kunt omkeren in de meewerkstand. We doen er ook alles aan om de overlast zo veel mogelijk te beperken.

Interviewer: Ja, oké. Overall zou u zeggen dat dit gebied langs de maas meer toekomstbestendig is geworden die eind dit jaar is geworden en de natuurelementen die erin komen. Is er ook een rol bijvoorbeeld voor toerisme of voor de omgeving. Die er in de toekomst wat mee kunnen verdienen?

Respondent: Met betrekking tot hoogwater is de doelstelling eind dit jaar behaald. Vooral aan de Nederlandse kant, ook aan de Belgische kant worden werkzaamheden uitgevoerd dus de verruiming langs de Maas zijn zelfs iets ruimer dan benodigd. Als je dan terugkijkt aan '93 '95 dan denk je aan een afvoerende Maas van een kleine 3300 kuub per seconde, in de toekomst 4, 4,5 duizend kuub per seconde. Samen met de ingreep van Nederlandse en Belgische kant is een toekomstbestendig natuurontwikkeling. Dat hebben we samengepakt met rivierenpark Maasvallei. Aan de Belgische kant bestond al heel veel natuurgebied langs de Maas. In Nederland ook wel, maar in België waren ze al veel verder met het uitbaten daarvan. Richting toerisme, fietsknooppunten, heide, uh. Veel meer horeca hebben dat ook aangepakt. Het wordt dus een groot rivierenpark maasvallei. 2500 hectare natuurgebied waarbij aan Nederlandse zijde vooral het toeristische element van de Belgische kant overneemt. Dus zegmaar kopieert en daar een *corporate identity* van heeft gemaakt. Natuurontwikkeling en recreatie ja.... En hoogwaterbestrijding. Er liggen nu een aantal optimale kansen die wel benut kunnen worden. Er is wel enige potentie voor dit gebied.

Interviewer: Ik zit even te kijken of ik iets ben vergeten. Owja ik las dat de grensmaas ook binnen de EHS is ondergebracht. Heeft dat nog enige effecten gehad op de plannen of was dat te verenigen?

Respondent: Dat is wel te verenigen. Natuurlijk lag in het grensmaas gebied vast wat er ging gebeuren. Het hele gebied is aangewezen tot natura 2000 gebied. Dus aangemeld in Brussel bij de Europese Commissie met een aantal doelstellingen. Wat je daar dan ziet gebeuren is dat zo lang het plan het plan blijft, dat het past binnen de vergunningen. Zolang het plan is vergund kan je blijven werken. Natura 2000 gebied liep ook langs het werkgebied. Op het moment dat je de plannen gaat wijzigen en anders gaat uitvoeren, er werd bijvoorbeeld gezegd: verontreiniging niet saneren. Waardoor je plan gaat wijzigen dan kom je toch met al dat soort regelgeving in aanvaring. Dat wil zeggen dat natura 2000 in een keer wel opnieuw beoordeeld moet worden. Dan heb je het niet zozeer over de natura 2000 gebieden, over werk in dat gebied, maar meer de externe werking van ons werk op dat gebied. En dan moet je allerlei andere onderzoeken uitvoeren. Dus ja dat kost wel wat extra moeite en extra geld weer. Uhhh ja. Tot je ergens natuurlijk tegen het probleem aanloopt, wat je nu niet kunt voorzien. Dat hebben we nog niet meegemaakt. Het gaat allemaal nog wel, maar hoe meer je met zo'n project wegraakt in de tijd... Het contract is getekend in 2005. De eerste concrete plannen, de uitvoering daarvan 2005. 2008 gestart met de uitvoering, we zijn nu in 2017. Ja



alle nieuwe wetgeving en regelgeving die daarbij wordt ingevoerd dat werkt allemaal redelijk belemmerend of kan erg belemmerend werken. Het kost gewoon heel veel extra energie en toch wel alle nieuwe know-how die je moet inhuren. Maar op zich komen we er met z'n allen wel uit.

Interviewer: Gelukkig, kijken of ik iets vergeten ben.

Respondent: Ja je kan altijd nog terugbellen als je wat vergeten bent

Interviewer: Volgens mij is het voor nu wel voldoende. Denk ik. Heel erg bedankt

Respondent: Jouw scriptie over...?

Interviewer: Ja ik probeer dus een vergelijkend onderzoek te doen met eh de grensmaas in Limburg en een aantal projecten in Overijssel tussen Zwolle en Deventer. Er zijn een aantal verschillen in aanpak van de overheid. En ik wil eigenlijk kijken waarom die keuzes zijn gemaakt en ik probeer een vergelijking kan maken zodat ik een advies kan geven bijvoorbeeld voor toekomstige projecten aan de rivier. Dat ik kan zeggen het heeft allebei gewerkt en het ligt heel erg aan de context. Of ik kan zeggen het ene project is meer geslaagd dan het andere vanwege de volgende redenen. En ehm ik probeer eigenlijk een soort van *best practice* te formuleren.

Respondent: Wat je vooral moet zien dat belangrijk is, je kunt natuurlijk wel hoogwaterbescherming doen, maar als hier geen grind of zand had gezeten dan had het geen meerwaarde geen aan het bedrijfsleven. Wat je ziet, is dat waar delfstoffen te winnen zijn en dit soort projecten uit te voeren zijn, dat je het goed aan de markt kunt overlaten omdat er dan een win-wins-situatie is: het kost geen belastinggeld. Er wordt door het bedrijfsleven gewerkt en er worden allerlei economische toegevoegde waarde en mensen hebben werk. Ja goed dat is het groot verschil. Want met wie heb je voor het andere project contact gehad

Interviewer: De provincie Overijssel, met het waterschap en nog met IJssellandschap die zich ook bezighoudt met de uiterwaarden. Ik heb nog geen contact nog met de aannemer. Het is puur de partijen die daar. Het waterschap heeft vooral veel van de uitvoering gedaan. Ik weet niet precies met wat vooraannemers zij gewerkt hebben.



Respondent: Het is wel interessant om dat dus te bekijken. Ik weet niet of er bij de IJssel ook delfstoffen zitten of niet. Volgens mij is dat allemaal minimaal. Het is vooral grondverzet. Hier in Limburg, toevallig zit hier wat grind en er zijn nogal wat nieuwe projecten richting de toekomst waar we mee bezig zijn en daar geldt eigenlijk weer het zelfde. De overheid heeft een plan, er is een stukje retentiebekken bijvoorbeeld. Eh ja, toevallig, of niet toevallig, hebben daar de grindproducerende bedrijven een aantal posities in eigendommen liggen en daar wordt dan ook weer gekeken of we niet alleen een stukje retentie kunnen maken maar dan toch ook weer delfstoffen kunnen winnen. Waarbij het werk dan weer betaald wordt met de winning van zand en grind. Dat je dan weer een optimale situatie hebt.

Interviewer: Ja, inderdaad. Voor nu dankuwel. Als ik inderdaad nog vragen heb dan...

Respondent: Ja bel maar even we kunne altijd nog contact hebben

Interviewer: Ja dankuwel! Dag!

7.3 Interview Provincie Overijssel

Locatie: Provinciehuis Overijssel, Luttenbergstraat 2, Zwolle

Datum: 15-05-17

Tijd: 16:00-16:45

Interviewer: Dan gaan we beginnen. Kunt u misschien wat vertellen binnen de provincie.

Respondent: Ik ben nu op de... ik ben begonnen op een adviesbureau, daarna Rijkswaterstaat en nu al weer ruim acht jaar bij de provincie. Ik ben begonnen bij zegmaar, dat was toen nog een andere eenheid heette dat toen. En nu bij de eenheid 'Ruimte en Bereikbaarheid' en daar heb ik dan de functie 'beleidsontwikkelaar'. Ongeveer een bepaalde schaal. Dat houdt in dat ik zit in een team, dat zich bezighoudt met beleidsontwikkeling en -programming. We hebben daarnaast twee andere teams, de ene houdt zich bezig met strategie en de andere houdt zich bezig met uitvoering. Dus de ene houdt zich meer bezig van oké welke horizons, welke ontwikkelingen zien we op ons afkomen, hoe kunnen we daar het beste mee omgaan, moeten we daar als provincie een rol in pakken ja of nee? En qua uitvoering is het meer als wij dus beleid hebben ontwikkeld, als wij de keuze hebben gemaakt: daar willen we iets mee en wij ontwikkelen dat en programmeren dat, dan zien we dat er echt iets meer gebeurt, dan is het eigenlijk aan die uitvoerder om het in de praktijk te brengen, samen met gemeenten en waterschappen en andere partijen. Dus het zit vooral op beleidsontwikkeling op dit moment, maar ik heb in de loop der jaren allerlei functies gehad.

Interviewer: Ja, oké nu is het dit. Ik zal even overgaan op wat specifiekere vragen dan. U weet van de projecten van Ruimte voor de River tussen Deventer en Zwolle, ik vroeg me af in hoeverre de provincie invloed heeft gehad op de plannen die daar gemaakt zijn.

Respondent: We hebben een grote invloed gehad, want zowel bij Deventer als Zwolle en ook IJsseldelta Zuid, dat is bij de bypass van Kampen wordt dat ook wel genoemd. Zeker voor Deventer en Zwolle is daar een samenwerkingsovereenkomst, zegmaar eh, ondertekend. En eh later ook nog een realisatieovereenkomst.

Interviewer: Tussen Zwolle en Deventer?

Respondent: Tussen de betrokken gemeenten, de provincie en Rijkswaterstaat. Dus die hebben... en er was zowel een bestuurlijke als een ambtelijke begeleidingsgroep. Elke begeleidingsgroep bereidde dan voor dat de bestuurders bij elkaar kwamen om met elkaar tot besluiten te komen. En als je kijkt naar Deventer dan zijn dat eigenlijk twee afzonderlijke maatregelen die samenkomen onder de noemer Deventer, maar het waren twee afzonderlijke Ruimte voor de Rivier-maatregelen. En een daarvan zat dicht tegen de stad en die werd door de gemeente Deventer getrokken qua planvorming, daar hebben ze toen iemand voor ingehuurd en het meer noordelijk gelegen deel, dat is door de provincie getrokken qua planvorming. Dus inclusief de omgeving die is helemaal betrokken bij de ideeënvorming van hoe gaan we dit nou aanpakken. Dus daar heeft de provincie al het een en ander gedaan. Als je dan bij Zwolle kijkt daar is hetzelfde gebeurd, bij Schelle, is een maatregel geweest. En ten noorden van de snelweg A28, is de dijkverlegging bij Westerholte. Nou bij Schelle is ook weer getrokken door de gemeente Zwolle bij planvorming en de planvorming bij Westerholte is weer gedaan door de provincie.

Interviewer: Ah, oké. Zelfde constructie

Respondent: Precies en daarnaast hebben wij nou ook nog een keertje, als je kijkt naar IJsseldelta zuid hebben we daar ook weer zo'n planvorming ook weer mede met het rijk gedaan. En als je kijkt naar de volgende stap, planvorming, planvoorbereiding, dan heb je de coördinatie en de procedures is vervolgens gekomen. Het woord coördinatie dan is dan iets wat onder de Wet Ruimtelijke Ordening mogelijk is, dus dat is het punt waarbij het Rijk of Provincie alle procedures in een keer coördineert van alle betrokken partijen. En eh daar heb ik die rol vervuld voor zowel Zwolle, als Deventer, als IJsseldelta Zuid. Dus daar hebben we ook al weer een rol gespeeld. In de uitvoering, daar zie je dat met name door het waterschap is opgepakt, zowel in Deventer als bij Zwolle. Bij IJsseldelta Zuid dan weer niet, dat is dan weer Rijk plus Provincie ook in de uitvoering, daar zijn we wel nog steeds bij betrokken. Waterschap niet, wel qua vergunningen. Maar bij Zwolle en Deventer was het echt het waterschap Drents-Overijsselse Delta die de uitvoering helemaal heeft getrokken, met geld vanuit het rijk, maar wel een stukje verantwoordelijkheid. Kortom de provincie heeft dus in de planvorming en de coördinatie een grote rol gespeeld. Over de hele linie en de uitvoering steeds is ook bij een gedeputeerde voorzitter geweest van de bestuurlijke begeleidingsgroep. Dus waar de besluiten werden genomen.

Interviewer: dus zeker pro-actief. En welke fase zou u dan die invloed typeren. Is dat eigenlijk al in het begin van het project, want het project Ruimte voor de Rivier is geloof ik een Rijksidee. In welk stadium kwam de provincie er bij kijken?

Respondent: Mmm, eigenlijk dat is wel het idee geweest van het Rijk om al vanaf het begin een gezamenlijk project van te maken. Er is wel degelijk gestat met die opgave na de hoogwaters van '93 '98 toen kwam echt naar boven van we moeten meer doen dan we tot nu toe gewend zijn. we moeten ook meer doen dan alleen maar meer dijkverstevingingen. Het was duidelijk het idee van he we kunnen niet meer alleen de dijken verhogen, dat leidt er toe dat we alleen maar meer risico's introduceren. Hoe hoger de dijken, hoe hoger het hoogwater als er dan wel eentje gaat, dan is het des te groter qua effect, dan dat je zal maar zeggen meer lage dijk hebt dus dan moet je de rivier meer ruimte geven. Wat toen ook wel door provincie en andere partijen werden betrokken hoor, met de ideeën vorming van oké, als je dan het hele rivierengebied bekijkt, waar zitten dan de grote kansen om iets te doen en waar bereik je ook de meeste effecten qua waterstands daling als er wel hoog water is en daar zie je dus dat uiteindelijk daar , weldegelijk uiteindelijk met het Rijk met name, in eerste instantie waren het 39 maatregelen en nu zijn er 33 32 overgebleven. Uiteindelijk in het programma, al gaande, al uitvoerende en het Rijk heeft toen bedacht van we gaan echt een programmadirectie opzetten om dit goed uit te voeren want het is een groot project. Of programma moet ik zeggen. Uiteindelijk heeft het zo'n 2,2 miljard euro gekost, met een Tweede Kamer-verantwoording en een heel duidelijke roep er op dat het goed moest lopen, niet zoals het HSL-traject, met veel kostenoverschrijdingen. Dat wilde ze echt voorkomen. Dus ze hebben een hele grote programmadirectie er op gezet, die dus al die afzonderlijke maatregelen echt moet gaan bedienen en faciliteren en toen is ook gezegd we willen dat juist met de partijen daar doen en ook het werk verdelen en dat ook de verantwoordelijkheid elders ligt. In een vroeg stadium

Interviewer: Die aanpak is eigenlijk vooral gekozen, enerzijds vanuit de filosofie van het moet lokaal gebeuren, maar misschien ook dat er weinig keuze was van je moet die verantwoordelijkheid ergens leggen anders lukt het niet

Respondent: Niet zozeer dat het moet, maar wij hebben gezegd we kunnen het ook anders doen. Het hoefde niet. Maar eh de keuze is wel gemaakt om het wel zo te doen, en daarmee dus ook een beetje verantwoordelijkheid en daarvoor is dus ook gezegd we moeten het ook waarmaken. Dus laten we ons nu niet alleen committeren in een verslagje maar laten we ons



committeren met zo'n bestuurlijke samenwerkingsovereenkomst. Afgekort de BSOK, B-S-O-K. Dus eh vandaar

Interviewer: Hoe stond de provincie daar tegenover?

Respondent: Daar stonden ze positief tegenover, omdat we al sowieso veel gewend waren, of gewend zijn, aan gebiedsontwikkelingen en dat we die ook trekken als regisseur of op een andere trekkende manier. Dat doet de Provincie wel vaker. Het probleem van de provincie is alleen dat we dat vaak wel doen, maar dat het vaak wel onzichtbaar blijft voor het grote publiek.

Interviewer: Als je het goed doet, dan merk je het niet.

Respondent: Precies, daarom is het oliemannetje-effect, zonder die olie lukt het niet en met die olie lukt het wel en niemand die het weet

Interviewer: Ik wil met u switchen van het geheel. Zijn er duurzaamheidsdoelstellingen gesteld door de Provincie? Of Andere partijen rond Ruimte voor de Rivier?

Respondent: Waar het om gaat er zijn twee zegmaar hoofddoelen verbonden aan Ruimte voor de Rivier. 1 is waterveiligheid, dat is dus die waterstandsdeling, die is er nu vooral door, want we zijn nu al weer bezig met gaan we nu weer doen, maar de andere is om ruimtelijke kwaliteit, dus dat is het andere doel. Daar zit meer tijd in. Als je kijkt naar duurzaamheid in dit geval is dat duurzaamheid van het landschap met name op dat vlak en het is niet zozeer het geval dat het gericht is op duurzame energie produceren. Het is eigenlijk vooral gericht op een landschap wat lange tijd een kwaliteit in zich heeft, wat mensen aanspreekt, waarmee ze tevreden zijn, waar het fijn wonen, werken en recreëren is.

Interviewer: Natuurontwikkeling, zit dat er ook in?

Respondent: Ja zeker, wat natuurlijk geldt is dat vrijwel het hele natuurgebied, is Natura 2000-gebied. Daarmee heeft het een bijzondere natuurbeschermingsstatus. Europees. Daar zijn de provincies helemaal voor verantwoordelijk trouwens. Dat is helemaal gedecentraliseerd naar de provincies, inclusief de gezagsrol. Dus dat is nogal vrij stevig dus

dat speelt ook nog een rol, maar dat was toen nog niet helemaal het geval, maar natura 2000 als je kijkt naar de uitvoering van Ruimte voor de Rivier dan werkt het. Dus natuurontwikkeling is dus een belangrijke, bij allemaal. Je ziet dus dat daar steeds wel de, het schuurde, er zat wel, het schuurde wel, hoe kan je nou recreatief medegebruik combineren met die natuurdoelstellingen die wel gelden, want ik zie het nu al gebeuren hier in Zwolle dat er nu al mensen loslopen met de honden gewoon los in de broedtijd in die gebieden die eigenlijk bedoeld zijn voor. En dat krijg je natuurlijk, helaas. Nouja natuurlijk, dat krijg je blijkbaar. Eerst liep er niemand in die weilanden, want ze dachten hé het is van de boer, en nu is het gelijk aan een soort recreatiegebied. Dat is niet zoals het helemaal bedoeld is. Ik denk dat daar wel eh, actie op ondernomen moet worden. Dat is nou jammer, want de bedoeling was juist maak gebruik van de geplaatste paden, maak zeker gebruik van het gebied. Ga er niet overal doorheen rennen en zeker niet met een hond die her en der nog een hap neemt van een paar kuikentjes. Dat gebeurt dus nu.

Interviewer: Even kijken, waren er ook bepaalde belangen die tegenover elkaar stonden met de maatregelen of viel dat nog wel mee?

Respondent: Dat viel wel mee, want als je kijkt naar de planvorming, alle inwoners hebben we daarbij betrokken. Wat je daar dan wel ziet is dat er een aantal boeren moesten verplaatsen en dat is pijnlijk. Dat is ook gebeurd. Huizen zijn afgebroken. Er zijn huizen verloren en die moesten weer opgebouwd worden in het gebied of daarbuiten. Je ziet wel dat dat her en der mensen behoorlijk pijn heeft gedaan en hoe daar mee om te gaan en er voldoende uit te komen. Is toch een mix geweest van aanbieden van wat ze dan precies, welke wensen ze nou eigenlijk hebben en hoe dat het beste gecombineerd kan worden met die andere belangen. En en dat is juist de hele crux van die planvorming, de juiste mix hè. Toch is dat niet altijd pijnloos voor iedereen en daar zijn ook keuzes in gemaakt. Daar is een begeleidingsgroep voor geweest, om uiteindelijk toch zegmar eh, knopen door te hakken waar het echt elkaar lokaal wel degelijk pijn deed. Welke domineert dan? Daar zijn keuzes in gemaakt. Zo is het wel gegaan. Zo is het wel gebeurd. Ik denk dat dat meestal wel geldt voor de landbouw. Die hebben flink wat gronden verloren, ten behoeve van natuurontwikkeling en met name ten behoeve van wateroppervlak. Nieuwe geulen en dergelijk. Ik denk dat daar toch het meeste pijn is geweest, maar die hebben vaak binnendijs dan weer nieuwe gronden aangeboden gekregen, dat weer wel.

Interviewer: Uhm, vooral de boeren verzetten zich tegen de duurzaamheidsaspecten...

Respondent: Nou, niet zozeer verzet. Wel verzet in eerste instantie, maar uiteindelijk zijn we er ook uitgekomen. Dat ook. Uiteindelijk hebben ze allemaal een oplossing aangeboden gekregen. En op een enkeling na is dat allemaal zegmaar in minnelijkheid tot overeenstemming gekomen. Op een enkeling na, want het is uiteindelijk toch nog gebeurd dat tot een hoe heet het.... Ik ben het even kwijt nu.

Interviewer: Onteigening?

Respondent: Een onteigeningsprocedure. Daar is het wel een enkele keer toe gekomen. In een geval slechts. Bijna alles is minnelijk tot stand gekomen. In goede overeenstemming. Dus dat is wel al met al, over het hele oppervlak, is dat heel goed gelopen.

Interviewer: Voor zo'n groot project vind ik dat niet tegenvallen. Er is wel een herindeling geweest van het waterschap. Is dat geweest in de tijd dat dit speelde?

Respondent: Dat is tijdens gebeurd. Dat was wel toen ze bij Zwolle en Deventer al lang en breed aan het uitvoeren waren. want dat is nu 1 jaar geleden. Of was het dit jaar. Volgens mij is het pas afgelopen januari gebeurd. Dus het is nog maar kort. Maar toen was nog niet alles helemaal afgerond. Dat heeft geen rol gespeeld. Afspraken zegmaar tussen Rijk en waterschap dat ging over die realisatieovereenkomst, de afspraken voor de een ging over op de rechtspersoon die het daarna is geworden en dat is natuurlijk ongetwijfeld tussen beide waterschappen aan de orde geweest van hé wat voor risico's brengt dat met zich mee. Dat heeft gelukkig niets aan belemmeringen met zich meegebracht. Even denken hoor, ik moest even aan iets anders denken wat een rol heeft gespeeld. Owja, wat ook nog een punt is: wat nog wel hangt, is het beheer- en onderhoudsplan. Na oplevering. Er zijn natuurlijk terreinbeheerders zoals Staatsbosbeheer, Natuurmonumenten die normaal gesproken het beheer op zich nemen. Maar je ziet dat door een uitspraak door het Europese Hof... in het verleden werden al die gronden die dan aangekocht waren door het Rijk om niks overgedragen aan de betreffende partijen. Van oké jullie krijgen deze en dan moeten jullie het verder beheren. Maar door die uitspraak mag dat niet zomaar. Het moet worden aangeboden ana welke partij dan ook, al is het een projectontwikkelaar. Ook al mag 'ie er niks, hij moet het kunnen kopen. En toen is het besluit genomen van het Rijk gaat het niet in de verkoop

zetten, maar het moet wel behoorlijk onderhouden worden. Ze zitten er nu dus wel mee in hun maag dat ze hele grote oppervlaktes hebben die niet van een terreinbeheerder zijn, maar wel onderhouden moeten worden en daar moeten ze nog wel wat voor regelen. Dat is nogal een ding, want er zijn strenge eisen aan gesteld dat het inderdaad goed onderhouden wordt ten behoeve van natuurontwikkeling en tegelijkertijd ook voor de waterveiligheid. Als het te hoog opgroeit dan komt er een te sterk stuwend effect wat ervoor zorgt dat die waterstand dan juist weer hoger komt te staan dan je eigenlijk wil. Dat is ook de bedoeling van dat vele geld wat er in is gaan zitten.

Interviewer: Dat is vooral een juridisch probleem dan

Respondent: Ja, het is iets wat iedereen wel dacht van wat gaat dat opleveren en dat is iets waar we nu tegenaan lopen. Hoe gaat dat verder? Wat gaat dat betekenen. Daar heeft vooral Rijkswaterstaat mee te maken als eigenaar van al die gronden.

Interviewer: Hoe is dat financieel gegaan? Er moet natuurlijk ook de nodige middelen tegenover staan.

Respondent: Nou wat er gebeurd is, is dat de Provincie en het Waterschap en de gemeenten en het Rijk allemaal mensen hebben ingezet. Daarbij is afgesproken in die samenwerkingsovereenkomst dat die inzet dat ze die zelf voor hun rekening nemen. Het Ruimte voor de Rivier-project is eigenlijk allemaal betaald vanuit de rijksbegroting dat is ook echt vanaf het begin al het voorstel en je ziet dat er her en der dat er veel geld is gaan zitten bij waterschap en provincie in de inzet. Daar is veel tijd in gaan zitten van die mensen, en van mijzelf. Voor een deel hebben we nog een vergoeding gekregen van die coördinatie van de procedures om daarmee tijd te kunnen vergoeden, maar vooral ook om extra mensen te kunnen inzetten om ons daarbij te helpen. Om extra dingen daarvoor te leveren. Dus dat soort dingen zijn wel gebeurd. Eigenlijk als je het all over kijkt hebben alle partijen vooral inzet bijgedragen en inzet zelf betaald, over loonkosten hebben we het dan. Door die inzet konden die mensen geen andere dingen doen, maar het Rijk heeft in principe de hele uitvoering betaald, daar komt het op neer. En dus ook het hele faciliteren met die hele grote programmadirectie met veel kennis en kunde en daar voor zorgde dat die voorbereiding van die planning, coördinatie van de procedures en de uitvoering goed is begeleid. Het Rijk heeft daar echt wel het meeste gedaan.

Interviewer: Oké, achteraf gezien had de provincie misschien anders moeten doen. De situatie met de gronden noemde u net.

Respondent: Nou dat is echt iets voor Rijkswaterstaat. Dat is ook nog steeds iets wat bij Rijkswaterstaat ligt. Wij hebben ons nu al als we gezag over de natuur hebben dat we dat beheer wel zo wordt uitgevoerd dat de Natura 2000-doelstellingen wel worden gehaald. Daarvoor zijn wij weer verantwoordelijk. Dat is nog wel een open eind, maar al met al zijn we heel tevreden hoe het allemaal gelopen is en hebben we ook heel recent dat naar elkaar toe uitgesproken dat we meer dan tevreden zijn hoe de samenwerking met elkaar is verlopen en dat we wat dat betreft alleen maar kunnen terugkijken op een heel goed verlopen proces.

Interviewer: Lopen er op dit moment ook nog samenwerkingsverbanden met andere provincies? Of het buitenland misschien?

Respondent: Dat niet. Wat je wel ziet is dat de manier van werken die tijdens al die Ruimte voor de Rivier-projecten is plaatsgevonden, dat die ook is overgepakt door andere projecten. Als provincie hebben we ook een andere opgave en die opgave dat staat in de PAS-opgave. PAS staat voor Programmatische Aanpak Stikstof. Daar gaat in Overijssel... driekwart miljard wordt daarin gestopt vanuit de provincie. Een hele hoop geld. En omdat we ook veel gebieden hebben... en die hebben in hun procesaanpak een soort kopie volgens ze nu. Dat noemen ze een IPM, Integraal Project Management-model om wat voor Ruimte voor de Rivier is gebruikt, omdat dat heel succesvol bleek. Dat hebben ze dan overgenomen. Dat is wel grappig. En daarnaast zie je ook dat ook daar weer samenwerking wordt gezocht met gemeenten, terreinbeherende organisaties en dergelijke om vanaf het begin zegmaar iedereen erbij te betrekken.

Interviewer: De verhouding tussen de gemeente en provincie. Ik kan me voorstellen dat bijvoorbeeld de provincie andere belangen heeft bij de rivierontwikkeling dan bijvoorbeeld een stad zelf. U noemde al het voorbeeld van die recreatiefunctie die dan dicht bij de stad komt. Heeft dat gewrongen?

Respondent: Nee eigenlijk niet. Dat is juist het mooie. Iedere partij heeft wel oog gehad voor de belangen van elke andere partij. En er steeds voor gezorgd dat waar uiteindelijk voor gekozen werd, in planvorming dat dat matchte met de belangen van eenieder. En dat betekent

ook, en zonder te marchanderen dat je bijvoorbeeld een taak hebt, dat dat wel moet passen. Dat is wonderwel goed verlopen. Het is wel een keer gebeurd dat er problemen waren met de aannemers dat heeft tot vertraging geleid met allerlei onbekende grondstromen ontstonden. Er bleek dus een andere kwaliteit grond, met meer verontreinigingen vanuit het verleden dan vooraf ingeschat. Dat heeft tot vertraging geleid, want dat moest weer ergens worden ondergebracht. Dat kon weer in een zandwinplas worden gestort. Vlakbij is een drinkwatervoorziening en daar hadden wij als Provincie ook een belangrijke taak in om die te beschermen, dus dat moest eerst helemaal goed gecheckt worden en wij konden als enige partij daar een vergunning voor afgeven om dat echt te doen. Dat heeft ook wel even een proces met zich meegebracht van ja. Druk vanuit het programma, want doet moet wel direct verder en wij moesten daarnaast wel, onze vergunninggevers met name, onze normale eigen onafhankelijke invulling geven, zonder dat we worden beïnvloed, want dat klopt niet anders. Dat kan helemaal niet. Dus dat moest wel op een nette manier gebeuren. Dat zag je ook wel weer. Dat wel, maar verder over het algemeen was er geen sprake van frictie.

Interviewer: Er staat wel een boerderij net over de dijk....

Respondent: Ja, in Natura 2000-gebied. Daarvoor, die hebben wij uiteindelijk vergund, want dat konden wij uiteindelijk als enige doen. In Natura 2000-gebied, zonder dat het een precedent zou scheppen. Daar moesten onder hele strikte voorwaarden mocht dat alleen maar. Dat is alleen maar mogelijk gemaakt, want het is een boerderij van de Stichting IJssellandschap en dat is een boerderij die daar alleen maar mocht komen onder twee voorwaarden. Enerzijds het moest dus het gebied daar beheren, dus beheer dat gebied om de natuurdoelstellingen te halen dus dat is ook, daar zijn hele strikte voorwaarden zijn daar aan verbonden. En het moest helemaal circulair zijn, dus het mocht geen zegmaar stoffen van buiten introduceren. Dus ze hebben akkers die ze biologisch verbouwen waarbij ze het krachtvoer zelf in die akkers produceren en ze hebben een potstal-opbouw. Ze hebben een moderne potstal waarbij de inhoud dus weer over de gronden wordt verdeeld om er weer opnieuw krachtvoer mee te genereren. Op de overige gebieden wordt op tijd maaien of beweiden wordt inderdaad en het gebied openhouden, wat de bedoeling wat de bedoeling is vanuit de waterstroming en tegelijkertijd kan de natuurdoelstelling ook worden gehaald omdat ze een heel laag aantal koeien per hectare hebben. Dat soort zaken. Dus een begrazing die passend is. En onder die strikte voorwaarden is het mogelijk geweest. Want dit is echt tot de Raad van State en al geweest dit hele plan. Dus dat is wel Raad van State proof. Dat is



natuurlijk ook van de gekken. De ene partij mag niks en de ander krijgt wel wat. Hoe kan je dat nou mogelijk maken? Nou onder die voorwaarden was het dus mogelijk, maar dat is dus wel een uniek geval. Dat heb je er niet zomaar een hele hoop van. Dus vandaar dat het mogelijk was.

Interviewer: Ja, oké. Volgens mij ben ik niets vergeten. Dankuwel

Respondent: Ja alsjeblieft



7.4 Interview Stichting IJssellandschap

Locatie: Landgoed de Haere, Haereweg 4, Olst / Uiterwaarden ten noorden van Deventer

Datum: 16-05-17

Tijd: 10:00-11:15

Interviewer: Zo, moet ie lopen. Ow oké dan gaan we beginnen. Kunt u misschien iets vertellen over uw functie binnen IJssellandschap?

Respondent: Ja dat zal ik doen. Mijn functie binnen IJssellandschap is groenbeheerder. Dat betekent dat ik verantwoordelijk ben voor al het groen binnen en om dat goed te begrijpen moet ik je even vertellen waar je bent aanbeland. Dan moet je straks maar even vertellen hoe je überhaupt hier terecht bent gekomen. Uhm... dit is een kaart van de bezittingen van Stichting IJssellandschap. Centraal de stad Deventer en daar rondom de landgoederen die we daar in bezit en beheer hebben. In een krans om Deventer heen. IJssellandschap is beheerder geworden van die landgoederen, omdat ze vroeger hoorde bij verzorgingsinstellingen in de stad eerst de gasthuizen en de weeshuizen en daarna later de bejaardenhuizen. Daar is afstand van gedaan. Die wilde er vanaf, terecht ook denk ik en er is een aparte stichting opgericht om die landgoederen te gaan beheren. Dat is IJssellandschap geworden. We zijn daarmee een beetje een rare organisatie die niet zo heel goed te plaatsen is. We zijn geen Natuurmonumenten of Staatsbosbeheer. We hebben niet natuur als hoofddoelstelling. We lijken bijvoorbeeld meer op een Landgoed Twikkel. We zijn een particuliere beheerder, we horen nergens bij. We houden onszelf draaiend doordat we ons bezit van 4000 hectare ongeveer opgedeeld hebben in 2000 hectare die geld oplevert, landbouwgronden die we verpachten, zoals de gronden waar je nu naar kijkt. Dat levert geen natuurdoelstellingen op. Verpachten we gewoon voor een marktprijs aan agrariërs die daar gewoon commercieel landbouw bedrijven. Met de opbrengsten daarvan houden we de organisatie draaiend en doen we het beheer van de bossen, natuurterreinen en uiterwaarden. Uh dat betekent dat we hoofdzakelijk voor een drietal taken staan: één, het zorgen voor onze boeren, dus de verpachtingen, de administratie daarvan, de omschakelingen, de melkquota. We hebben één medewerker die dat allemaal doet. Dan hebben we 88 panden te onderhouden. Een paar grote landhuizen, maar ook een heleboel boerderijen en woningen. We hebben een clubje die dat werk alleen doet en ik met mijn team van 4,5,6,7, mensen doen het hele groenbeheer. En daar

hoort dus de organisatie van beheer bij, maar ook eh, ja de grotere projecten zoals, bijvoorbeeld, Ruimte voor de Rivier. Ik geloof dat je daar heen wilde.

Interviewer: Ja klopt. Ik vroeg me met name af hoe dat tot stand was gekomen en uhm of IJssellandschap een rol heeft gespeeld in de maatregelen die daar genomen zijn of echt betrokken zijn? Want om terug te komen op jouw vraag hoe ik op jullie gekomen was; ik kwam op de Natuurderi en toen dacht ik, hoe kan het nou dat...

Respondent: Daar ben je geweest?

Interviewer: Nou, ik liep over de Dijk daarlangs en toen vond ik dat heel gek, want ik heb van een eerder interview gehoord dat er best wel wat boeren moesten verplaatsen en zag ik dat er een spiksplinternieuwe boerderij stond. Dus toen ben ik daar naar gaan kijken en toen zag ik dat jullie dat in beheer of bezit hebben. Zodoende ben ik op jullie terechtgekomen.

Respondent: Nou vanaf het begin is dit wat het uiteindelijk is geworden. Hier voor je ligt een Ruimte voor de Rivier-inrichtingsplan. Ik kwam hier werken in 2008 en toen was dit eigenlijk zo'n beetje beklonken hoor, het plan. Er was eigenlijk niet zoveel ruimte meer om iets te doen. Voor die tijd, wat ik daar in ieder geval van meegekregen heb is dat in elk geval daarvoor we daar in mee mochten denken. En toen de projectorganisatie werd opgetuigd heel sterk ook aangestuurd door Waterschap Groot Salland destijds. Die wel heel duidelijk aangaf: we hebben een duidelijke taakstelling op dit gebied. Veiligheid staat op één. Dat betekent dat er ruimte moet komen voor de rivier, maar daarnaast gaan we ook voor ruimtelijke kwaliteit. Het moet dus mooi worden, voor recreatie en voor natuur. Dus maak er een integraal project van en daarin is IJssellandschap goed gehoord. We hebben met projectvergaderingen mee kunnen draaien, mee kunnen doen in de planvorming ja.

Interviewer: En als ik bijvoorbeeld terugkom op die Natuurderij, hoe is dat dan tot stand gekomen, want dat is nogal een uitzondering.

Respondent: Daar hebben we heel heel heel erg hard voor moeten lobbyen. Dit is het hele projectgebied Ruimte voor de Rivier. Het is bijna helemaal van IJssellandschap. Van hier tot hier is van IJssellandschap, behalve dit stukje is van de gemeente en dit stukje is van de gemeente. Uhm... wat hier natuurlijk aan zat te komen. Is dat bijvoorbeeld deze uiterwaard,

dit is de uiterwaard Keizersrande dat die natuur gemaakt zou worden. Niet alleen in Ruimte voor de Rivier, maar ook in alle provinciale beleidsplannen was het aangewezen als te ontwikkelen natuur. Wat we normaal gesproken dan doen in Nederlands is dat we de boer er uit zetten en de boswachters en de wilde koeien er in sturen. Dat is wat we ongeveer doen. Ehm. Met name Jaap dacht dat is volgens mij niet de kant waar we naartoe moeten met de natuur, want we zien dat de natuur en landbouw steeds verder uit elkaar drijven. Je hebt keiharde natuur, hekken erom en je hebt keiharde intensief beheerde landbouwgebieden. De mensen staan ook bijna lijnrecht tegenover elkaar.

Interviewer: Het is het een of het ander.

Respondent: Ja, ik was van het weekend eh, op excursie met allemaal plantenmensen en daar was ook een boswachter bij die in Friesland werkte en die hebben een keer per jaar een voetbaltoernooi: boeren tegen boswachters. Dat is eigenlijk supergoed, want zo leer je elkaar wel kennen, maar het is ook wel een beetje hoe de relaties liggen. Jaap heeft gedacht: kunnen we het hier niet helemaal anders doen? Kunnen we hier niet proberen om hier natuur en landbouw te combineren? Dat we natuur gaan beheren vanuit een boerderij die dan misschien ook nog geld oplevert. Dus dat we eigenlijk natuur, landbouw, economie en ecologie proberen te combineren in één terrein. Maar daarvoor dacht hij wel, als we dat goed willen aanpakken dan moeten we het hele gebied pakken, de volle mep van 180 hectare en dan moet de boerderij ook centraal in het gebied liggen om die boerderij te kunnen beheren. Het is minder handig als die boer dan daar en daar en daar zit. Hij moet gewoon in het terrein zitten als beheerder zeg maar. Nou daar is heel hard voor gepleit in het verhaal en dat is gewoon heel erg goed aangeslagen. Iedereen vond het eigenlijk al heel snel een goed idee. Toen is er heel veel discussie geweest over die boerderijen die hier zouden moeten komen bijvoorbeeld, net buitendijks. Rijkswaterstaat ging er toch mee akkoord om het binnendijks te doen, zeg maar in de uiterwaard. Maar je moet je wel beseffen dat de dijk weliswaar hier ligt, maar dat de uiterwaard hier nog vrij hoog is en hier naar beneden gaat, zeg maar. Die boerderij zou nooit hier gebouwd mogen worden. Nooit in het volle stroombed van de rivier. Hij ligt al een beetje in de stroomluwte, maar eh, ze hebben eigenlijk gezegd 'oké. Die boerderij moet er komen, we leggen hem niet helemaal in de stroming, maar een beetje in de luwte. Dat betekent toch wel een bepaalde weerstand. Daar gaan GEEN IDEE, of GEEN IDEE mensen aan rekenen. Dat betekent de inrichting van de geulen dan nog iets ruimer wordt om dat weer te

compenseren. Op zo'n manier is dat helemaal uitgepuzzeld. Ik vertel dat nu in 10 minuten, maar in totaal heeft dat 10 jaar geduurd.

Interviewer: Dat geloof ik zeker ja.

Respondent: Deze boerderij staat op een terp die deels zo hoog is als de dijk ongeveer. Ik meen anderhalf hectare groot en dat moet ook wel, want het zou kunnen bij hoog water dat alle veemachines en -voertuigen allemaal op deze terp geplaatst zouden moeten worden. Dus, vandaar.

Interviewer: Ik vroeg me nog meer af, omdat het plan natuurlijk best wel ver terug gaat, van Ruimte voor de Rivier, vroeg ik me af in hoeverre de duurzaamheid, als in, hoe moet ik dat formuleren. Je hebt natuurlijk projecten waar je vaak moet ingrijpen, waar vaak veranderingen in moeten worden aangebracht. In hoeverre was dit plan duurzaam, echt voor de lange termijn. Niet alleen voor de hoogwaterrisico's, gedaan was, maar ook onderhoudsarm.

Respondent: Ah, dat bedoel je. Ik vind het een lastige vraag. Ik denk dat dit project totaal niet onderhoudsarm is. Echt helemaal niet gewoon. Omdat, wat hier moet gebeuren zijn twee dingen. Overal gaven ze geulen waar dat water doorheen moet gaan stromen. Al die geulen, je ziet het al op de kaart, hebben allemaal hele flauwe oevers. Ze lopen allemaal heel geleidelijk op. Op termijn groeit dat helemaal vol met riet en later met wilgen en toestanden. En daarnaast hebben we hier natuurlijk heel veel gras en weilanden. En wat voor Rijkswaterstaat ontzettend belangrijk is, is dat die rivier eigenlijk geen enkele weerstand ondervindt als hij bij hoogwater af moet gaan voeren. Dus dat betekent dat deze uiterwaarden kaal moeten blijven. Dat betekent dat je onderhoud hebt voor de rest van je leven. Altijd, zeg maar. Het is zeker niet onderhoudsarm. Want als de norm van Rijkswaterstaat is dat het in de winter maar 10 centimeter hoog mag zijn, dan betekent dat dat je altijd moet blijven maaien en begraven. Dat is de ene kant. Duurzaam of niet, in ieder geval moet het onderhouden worden. Wat ik wel goed vind in het project, is dat ze vanaf het begin heel erg daar bewust van waren. Ze hebben continu vanaf het begin gezegd: dit willen we, maar wie gaat het nu beheren. Daarom was Rijkswaterstaat ook enthousiast over die boerderij. Dan dachten zij, voor die boer is het ook in haar belang in dit geval, dat het hier kort blijft, want koeien vreten geen bos, die willen gras hebben, zeg maar. Dus Rijkswaterstaat was getriggerd door dit idee. Daar hebben wij beheer

gelijk duurzaam geregeld. Je hebt hier een boerin die ook de doelstelling heeft om het kort te houden en dat doet ze ook. Dus het zat, nee, het is. Ja, het is continu werk. Dat is wel vanaf het begin onderkend en wat ik ook moet zeggen, daar zijn ook financiële afspraken over gemaakt. Ze hebben eigenlijk gezegd, normaal kost het gebied beheren jullie zeg maar 10 euro. Na inrichting en met al onze eisen kost het jullie 15 euro. Die 5 euro betalen wij helemaal. Dat is allemaal uitgerekend, opgeteld en in een afkoopsom betaalt aan IJssellandschap. Dat gaat dus om miljoenen, zeg maar. Dus er is een contract geweest, jullie beheren dit tot in de eeuwigheid en daar heb je hier je zak geld voor om het te regelen. Kun je het een beetje volgen?

Interviewer: Ja, ik snap het. Oké. Was er ook veel verzet tegen dit plan of tegen het plan in het algemeen?

Respondent: Ja, toch wel ja. Het is best wel een heel ingrijpend plan hoor. Even kijken. Met name de man die hier woont. Dat is een particulier en die heeft een manege. Nou, die heeft heel veel noten op zijn zang gehad. Die mocht blijven, maar die heeft een hele terp gekregen. Dus die heeft verzet, maar die heeft hard heel hard gevochten voor zijn eigen plekje. Tegen de Natuurderij zijn uiteindelijk geen bezwaren ingediend. Maar dat komt ook omdat IJssellandschap heel veel contact heeft gezocht met de boeren er om heen. Maar dat was wel, dit was vroeger niet een beheergebied. Hier zaten misschien wel 15 verschillende boeren op. Die moesten allemaal het veld ruimen. En die moesten allemaal gecompenseerd worden. Dat was een gigantische klus. Ja, eigenlijk elk onderdeel had wel zo zijn verzet en zijn vragen. Met name hier, dit is natuurlijk meer een gemeente aangelegenheid. Hier komt Ruimte voor de Rivier heel dicht bij de bewoning. Die hadden veel vragen over de inrichting van het terrein. Ook op recreatief vlak was er veel verzet. Ook vanuit IJssellandschap zelf. Wij hebben ook niet alles gewonnen. Bijvoorbeeld, zowel hier aan deze brug en aan deze brug werden twee trappen geprojecteerd. Trappen die een uiterwaard toegankelijk maken. Daar waren wij fel tegenstander van, want dit soort trappen landen precies in een natuurgebied waar je het ook rustig moet houden. Dus je maakt het jezelf heel erg moeilijk. Dat hebben we gewoon niet gewonnen. Die zijn er gewoon gekomen en nu zitten we een beetje met de gebakken peren zou je kunnen zeggen. Nee, er is heel wat..

Interviewer: Want wie wilde die trappen hebben? De gemeente zelf, denk ik dan, of niet?

Respondent: De gemeente vooral ja. Ja, daar komt gewoon, je hebt botsingen tussen natuur en landbouw maar ook tussen natuur en recreatie. Wat het mooie is van deze uiterwaard, zoals die nu is zonder trap, is dat je alleen hier er in kan en dan kun je zo lopen. Wat je dan merkt zonder dat je het hoeft te organiseren, dat het eigenlijk steeds rustiger wordt. Dus dan blijven de recreanten een beetje hier hangen en wordt het hier steeds rustiger, zeg maar. Dat is perfect, want dan kan je hier je weidevogels kwijt, je kwartelkoningen, en je porseleinhoenen en dat soort beesten. Nu krijg je opeens een trap hier, hemelsbreed heel dichtbij een complete woonwijk, dat mensen met allemaal honden. Ja, dat is eigenlijk gewoon.. Die honden stuiven nu gewoon door het hele terrein. Het wordt een park. Heel mooi voor de wandelaars, maar qua natuurdoelstellingen rampzalig.

Interviewer: Oké, even kijken hoor. Ja, de partijen die zich verzetten, of in ieder geval vragen hadden, waren de boeren en stadsbewoners. En dit is allemaal in IJssellandschaps beheer, behalve dit stukje zei je net?

Respondent: Dit helemaal IJssellandschap, dit is gemeente, de jachthaven, dit ongeveer. Dit is helemaal IJssellandschap, behalve dit stukje, dat is weer gemeente. En dit stukje Staatsbosbeheer, dus die speelden ook een rol.

Interviewer: Even kijken. En ik vroeg me ook af hoe u de insteek van de Rijkswaterstaat en de provincie zou typeren. Zou u die typeren als wat meer dwingend, proactief, of waren ze meer van wat zijn jullie ideeën. Of hadden ze eigenlijk al een kader geformuleerd en aan jullie gebracht.

Respondent: Ja, ik vond de insteek wel, uhm. Ik merk heel erg dat zij gewoon met een taakstelling zaten. Ik vond dat zij toch heel erg rekenen vanuit we moeten zoveel water kunnen afvoeren of water kunnen bergen, zeg maar. Dat was het echt ijkpunt, zeg maar. Ik vond ze er wel vrij stevig inzitten, ja. Het was echt wel een plan. En er werd ook wel doorgeschemerd van, je denkt natuurlijk mee en we praten samen. Maar als we er niet uit komen, dan gaan we gewoon onteigenen en dat mag ook. Het werd af en toe wel even duidelijk gemaakt.

Interviewer: Ja, het is graag of niet.



Respondent: Enerzijds zijn we een grote beheerder, maar je merkt dat het maar een van de vele Ruimte voor River projecten. Je merkt dat je toch wel een beetje een kleine jongen bent en dat je heel veel kan bereiken, maar uiteindelijk walst zo'n machine toch gewoon over je heen.

Interviewer: Het is ook een rijksidee natuurlijk, Ruimte voor de Rivier, dus dan, ben je ook wel snel daarin verwickeld. Even kijken. Oh ja, zou u dingen achteraf anders hebben aangepakt? Of had u misschien een andere partner gezocht? Of zou het niet heel veel hebben uitgemaakt voor de uitkomst?

Respondent: Wat wij denk ik als IJssellandschap zelf.. Deze tape ga je verder toch niet overal laten luisteren toch? Dan kan ik gewoon vrij praten. Wat ik denk dat wij als IJssellandschap zelf anders hadden moeten doen, is dat wij het project uiteindelijk toch onderschat hebben. Wij zijn er enthousiast mee in gegaan. Maar wij hebben het zelf ook al druk genoeg met die 4000 hectare die we ook nog hebben liggen, zeg maar. Iedereen heeft het er een beetje bij gedaan en door verschillende mensen. Ik denk achteraf, als je terugkijkt, dat wij al veel eerder in het traject iemand hadden moeten inhuren die voor ons projectleider Ruimte voor de River werd. En daar vrij voor werd gemaakt om het hele proces te begeleiden.

Interviewer: De werkdruk was hoog dan.

Respondent: De werkdruk was hoog. Het was ook de tijd dat wij, het werd ook slecht of slordig gearchiveerd. Niet alleen in heel de aanloop, maar ook bijvoorbeeld tijdens de uitvoering. Dan zie je opeens Rijkswaterstaat en het waterschap wat op afstand komen. Dan heb je te maken met de aannemer en een hele lading aan bestekstekeningen en AUTOCATTEKENINGEN. Wat is dat nou weer precies, weet je wel. Ik denk dat wij dat wel beter hadden kunnen organiseren. Ik denk dat wij wel iets scherper hadden kunnen zijn op onderdelen. Dat denk ik wel, ja.

Interviewer: Ja, want het project.. Is het project in geheel bij jullie aangebracht, het hele stuk dat we hier nu zien, of was het meer van willen jullie in dit stuk meewerken?

Respondent: Nee, nee. Het is in geheel neergelegd. Precies dit is een deelproject Ruimte voor de Rivier geweest.



Interviewer: En de Rijkswaterstaat heeft jullie daar met name, omdat ze wisten dat jullie al ervaring hadden met natuurbeheer?

Respondent: Nee, wij zijn gewoon grondeigenaar. Al die dingen, al die geulen, worden gewoon gegraven op onze grond. Dus ja, ze zouden ook onmogelijk om ons heen kunnen.

Interviewer: Dat begrijp ik, oké. Even kijken of iets ben vergeten hoor. Nee, dat waren volgens mij wel mijn vragen zo even.



7.5 Interview Waterschap Drents-Overijsselse Delta

Locatie: Hoofdkantoor Waterschap-Overijsselse Delta (Dokter van Deenweg 186)

Datum: 18-05-17

Tijd: 10:30-11:45

Interviewer: Goed dan gaan we beginnen.

Respondent: Beleidsaanpak – RVR-projecten. Wij hebben geloof ik twee Ruimte voor de Rivier-projecten.

Interviewer: Ja en dan werk ik dus toen naar welke beleidsaanpak het beste werkt om meer duurzaamheid te creëren in het rivierengebied.

Respondent: Wat een vraag zeg. Dit is toch wel breed hè.

Interviewer: Ja, daarom neem ik ook twee casussen in Overijssel en Limburg, anders is het niet te behappen. Oké, kunt u misschien iets uitleggen over uw functie binnen het waterschap?

Respondent: Ja, mijn functie heet strategisch beleidsadviseur en dat zit weer in de afdeling beleid en strategie. En dat houdt in dat ik voor bepaalde onderwerpen beleid maak. Of oud beleid bijstellen of uit het niets nieuw beleid maak en beleid is dan eigenlijk een samenstelling van doelen, inzet en middelen. En dat moet dan bestuurlijk afgekaart worden. En daarna heb je een uitvoeringstraject. Het is niet zo dat ik daar ook automatisch in gerommeld wordt. Als je begrijpt wat ik bedoel. De werkelijkheid is vaak dat niemand iets zegt. En dan rol je daar ook verder in de uitvoering. Daar probeer ik zuiver in te staan. Door te zeggen: nou, het product is klaar en dan heb je de implementatiefase. Dat doe ik dan wel bewust of in een opdracht. Of iemand anders. Het gaat op dit moment bij mij om de thema's duurzaamheid en het thema Omgevingswetimplementatie. Daar zul je ook wel iets van afweten

Interviewer: Ja dat is de combinatie van wonen en werken.

Respondent: Dat is een heel grote operatie en een belangrijke taak. Dat is geen beleid maken, maar dat behartig ik ook dat is het relatiebeheer met de Provincie Overijssel. Dat wil niet zeggen dat alles via mij als flessenhals loopt, maar dat ik een beetje zicht heb op Overijssel met de dossiers. En zo nu en dan laten medewerkers mij weten dat iets speelt of gaat spelen. En normaalgesproken loopt alles prima, maar soms ontstaat er hier en daar wat spanning en dan moet ik kijken of ik daar smeerolie kan zijn of wat lijntjes kan verbinden. Dat zijn de drie hoofdblokken.

Interviewer: Spanning, is dat dan over belangenverstrengeling, ik bedoel tegengestelde belangen?

Respondent: Ja tegengestelde belangen en dan is het vaak zo dat te lang botsende belangen te laag blijven sudderen en dan moet je vaak even opschalen; een bestuurder erbij ofzo. Er speelt wel eens wat hoor.

Interviewer: Oké, ik vroeg me af in welk stadium van het proces het waterschap komt kijken bij zo'n groot project als Ruimte voor de Rivier. Is dat al voor er überhaupt wordt gepraat over wat gaan we precies doen of is dat meer aan het einde als het meer vaststaat?

Respondent: Bij Ruimte voor de Rivier, dat is al bijna afgerond hè. De prikkel daarvoor was in de jaren '90 de bijna rampen in de Betuwe daar en toen heeft Rijkswaterstaat en het ministerie heeft dat hele programma opgetuigd van zoveel miljard en toen is ook in aanpak bedacht om dat samen met de regio te doen. Dus de allereerste grondverf en de wensen en ambities is door het ministerie gedaan en daarna zijn de waterschappen ook in beeld gekomen om te helpen met de uitvoering. Kortom de uitvoering is bij de waterschappen neergelegd en dat zijn grote projecten. 40-45 miljoen euro. Dat is groot voor ons en toen nog de financiële risico's. Alles werd toen afgedekt door het ministerie. En dat is nu bij het HBBP-programma, ik weet niet of je dat kent?

Interviewer: Ja zeker dat ken ik.

Respondent: Daar is dat facet anders.

Interviewer: Oké dat is nogal een groot verschil.

Respondent: Ja dat is een groot verschil. Dat kan wel eens buikpijn opleveren bij de projectleiders hier. Namelijk dat financiële risico's, als dingen tegenvallen, op het conto van de waterschappen komt. En als je dan een risico loopt van 1-2 procent op een bedrag van 100 miljoen euro, dan is dat nog veel. Dat wordt een andere dynamiek.

Interviewer: Er wordt dan nog voorzichtiger mee omgegaan denk ik.

Respondent: En dat leidt soms tot de kramp van risicostudie op risicostudie op risicostudie. Ja dus risicobeheersing is een heel sterk punt geworden de afgelopen jaren. Dit soort grote projecten is dus begonnen inderdaad met het Ruimte voor de Rivier-gebeuren. Grote roerganger nogmaals was daarbij het ministerie, Rijkswaterstaat en wij zijn daar tegenaan gaan groeien.

Interviewer: En in hoeverre had u invloed op de inhoud van de maatregelen? Was het meer van; dit zijn de maatregelen die we nemen en hier is het geld om het uit te voeren?

Respondent: Nee nee nee. Je hebt allerlei faseringen. Visievorming, planvorming, aanbesteding, realisatie en wij waren echt al aan de bak in die voorfase. Ja echt aan de bak in die voorfase en de opdracht was de waterveiligheid verhogen plus PLUS de ruimtelijke kwaliteit verbeteren. Dat was een expliciete opdracht bij Ruimte voor de Rivier. En bij HBPP, wat nu speelt, is die opdracht: zorg ervoor dat de waterveiligheid verbeterd wordt.

Interviewer: En niet zozeer de ruimtelijke kwaliteit?

Respondent: Nee dus dat is ook een verschilletje. Dat wil niet zeggen dat we er niets aan doen. Er zijn klankbordgroepen en er zijn schetsgroepen die het aspect ruimtelijke kwaliteit op tafel leggen en meegeven aan de projectgroep.

Interviewer: Dat is meer impliciet dan?

Respondent: Ja, het is niet zo dat er dan ook een flinke zak geld bijzit vanuit het Rijk.

Interviewer: Dat is nogal een verschil. En als ik dat zo hoor dan is er nog niet echt nagedacht over natuur of duurzaamheid in het algemeen.



Respondent: Er is bij Ruimte voor de Rivier, het woord duurzaamheid kwam daar eh..., niet vaak over tafel. Het was ook een andere tijd hè. Dat ligt al een tijdje achter ons. Hier en daar zijn we nog bezig met staartjes van die projecten. Oplevering of de na-oplevering. In die tijd kwam het woord duurzaamheid niet zo veel voor hoor. Welke de term ruimtelijke kwaliteit toen en tegenwoordig. Je hoeft de krant maar open te slaan en duurzaamheid in al zijn facetten daar moet je wat mee. Circulaire transitie, energie, maar ook kwaliteit van de ruimte moet je wat mee. Maar in de jaren van Ruimte voor de Rivier ging het vooral om die waterveiligheid en ruimtelijke kwaliteit. Dat is een deelverzameling van duurzaamheid natuurlijk. Dus als jij opschrijft: welke duurzaamheidsaanpak. De jaren waar ik het over heb, dan was dat niet iets wat je in de stukken terugvond, duurzaamheid. Nee. Aanpak en veiligheid en ruimtelijk kwaliteit. Die doelen zijn dan ook wel van tevoren geformuleerd van eh we willen de ruimtelijke kwaliteit bijvoorbeeld Zwolle-Noord, Zwolle-Zuid en bij Deventer op die en die manier een impuls geven. Dat kwam wel naar voren.

Interviewer: En hoe zit het met beheer, want ik hoorde bij de provincie dat er nogal een probleem is met het beheer, omdat de grond is aangekocht door Rijkswaterstaat en dat ze dat daarna overdoen aan staatsbosbeheer of natuurmonumenten en dat dat niet ging vanwege een uitspraak in Europa. Dus als er maatregelen zijn genomen, wie moet er dan voor zorgen dat die doorstroming nog steeds doorgaat.

Respondent: Volgens mij zijn wij verantwoordelijk voor het beheer. Als zo'n groot project als Ruimte voor de Rivier wordt opgeleverd, dan zorgen wij dat die dijken keurig gemaaid worden enzo. Dat zijn wel officiële overdrachtsmonumenten. Ik kan jouw Europa-uitspraak niet zo goed plaatsen.

Interviewer: Nou, dat kwam er op neer dat als een overheid grond te koop aanbiedt, dat dan ook marktpartijen moeten kunnen kopen ook al is er een verbod om op te bouwen of iets meer te doen. Dan nog moet iedereen, bijvoorbeeld een projectontwikkelaar het te kunnen kopen. Daarom had Rijkswaterstaat besloten om het niet te verkopen.

Respondent: Ja maar grond enzo dat blijft in eigendom van Rijkswaterstaat, maar het beheer dat kan bij ons liggen. Wij doen dan het beheer zonder het eigendom te hebben.

Interviewer: Ja dat kan natuurlijk wel. En dat document dat u mij adviseerde om te lezen. Die vergadering van eind januari. Daar stond ook iets in als duurzaam-inclusief doen. Business as usual en wat ik er van begreep is dat het waterschap vanaf nu eigenlijk met alles wat ze doen die duurzaamheid in het oog houden. Dat is nogal een omslag vind ik.

Respondent: Dat is een omslag, maar dat is ook eh, communiceren wat je doet want er gebeurt al heel veel. Onze waterschapstaken, die zijn al praktisch, heel erg duurzaam-achtig. We maken mooie oevers, we maken mooie sloten. En als je dat op een goede manier doet dan ben je al expliciet met duurzaamheid bezig. Dus als je duurzaamheid kan bedienen dan is het waterschap vooraan. We moeten het ook als een kwaliteit gaan zien. Als we gaan maaien dan moeten we zorgen dat we dat met zuinige tractors doen, dat we dat met weinig vervoersbewegingen doen of als we gaan maaien dat we ook de mens goed bedienen. Dat we ons aankondigen aan de boeren van we komen dan en dan en dan verzorgen we overlast in jouw land. Dat is ook een vorm van duurzaamheid. People, planet, profit. Dus dat explicieter in de etalage zetten, dat willen we ook bereiken en natuurlijk hier en daar nieuwe impulsen geven. Net vanmorgen was ik met hetzelfde duurzaamheidsverhaaltje op tournee. Was ik bij mensen in het veld, zo'n team van 20 man. Dat zijn de maaiers en de werkplaatsmensen en in het kader van duurzaam-inclusief van kom alsjeblieft met ideeën, kijk om je heen en begin met jezelf de vraag te stellen: kan het beter kan het anders? Dat is een prikkel om het erover te hebben, want het gaat om 3 dingen. Gisteren weer, je merkt we zitten er middenin. Het gaat om 4 dingen bij duurzaam-inclusief BVAC. Bewustzijn. Verwonder je erover of erger je er aan. Kom in actie en communiceer er over. Gister hadden we alle afdelingen om tafel, van juristen tot en met mensen uit het veld. Als wij hier aandacht besteden aan juridische kwaliteitszorg, dan kun je het facet contact met de burger kun je uitdiepen. Je kunt vaker bellen met mensen, of ze ergens meer zitten. Kunnen we eens op bezoek gaan van hoe het probleem er echt uit ziet? Dat is ook wel een facetje om op dat punt duurzamer te zijn. De P van People. Nou ja, en er waren ook mensen van facilitaire zaken. Die gaan over de bekertjes enzo. Binnenkort is er een nieuwe aanbesteding van dit spul. Een groenere en betere afvalscheiding. Je ziet de variatie. En door dat soort gesprekken die ik zonet ook had, kan je inspelen op het bewustzijn en de verwondering. Dat is een beetje de policy nu. Ik heb daar wel een paar sheets van. Dat is de bodem dus hè. En daarnaast heb je dan die echte Ruimte voor de Rivier-projecten. Wat je dus bij ons gaat zien als we projecten nu gaan draaien... daar kwam gister de afdeling projecten mee. Die willen de aanpak duurzaam GWW echt gaan gebruiken. Dat stond ook in dat stuk van die aanpak. Prachtige website. Als je nou opnieuw

zo'n Ruimte voor de Rivier-project zou doen. Dat is weer dat HWBP, daar zitten we nu in een verre voorfase van verkenningen van plannenmakerij. Om voorkeursvarianten te duiden. Daar kunnen we ook duurzaamheid meer inbouwen met duurzaam GWW. Daar werken we met een ambitieweb en een omgevingswijzer. Dan zijn technische toltjes om duurzaamheid bespreekbaar te maken met je team of met je multidisciplinaire team. Dan maak je het bespreekbaar en dan zie je waar je goed kan scoren en waar je minder kan scoren. Niveau 1 voldoen aan de wet, niveau 2 is wat extra's en niveau 3 is een heel nieuw concept. Die manier van werken willen we gewoon goedmaken dus dat betekent dat systematisch in alle dingen die we doen, van waterzuivering tot aan slootgraven dat daar even aandacht voor is. En bij eenvoudige projecten die we routinematig draaien, zoals een nieuw gemaaltje of een baggerprojectje willen we dan met een standaardambitieweb werken van bij baggeren willen we duurzaamheid op die en die manier bedienen, volgens het ambitieweb. We beginnen met een standaardweb en dan ga je met je team kijken willen we daar van afwijken. Dat is een eh vorm van inclusief maken. En in datzelfde stuk heb je ook kunnen lezen... daarnaast hebben we drie puntige duurzaamheidsdoelen nu geformuleerd. Net na de fusie nu. Energieneutraal worden in 2025. Maaisel in 2020 niet meer laten oxideren in de compostering, maar een nieuwe bestemming geven. In papier of biobased producten en het derde is fosfaat en cellulose winnen uit afvalwater. Daar zetten we geen jaartal bij, omdat dat te afhankelijk is van wie zijn de businesspartners. Onze vrienden in Apeldoorn bouwen nu al een grote fabriek voor het spul, omdat de omstandigheden daarzo zijn dat zij toe waren aan een renovatie van de zuivering...

Interviewer: Gelegenheid dus.

Respondent: Exact. Nu scannen wij de hele tijd dus ook heel gericht. Dat zijn de vier vanaf duurzaamheidsdoelen vanaf 31 januari. En die zijn we nu aan het uitwerken.

Interviewer: Ambitieuus. Ik zag

Respondent: Haha, dat moet toch ook?

Interviewer: Ja precies. Ik zag staan van je mag best wel vooruit durven kijken en risico's durven nemen op basis van: de innovaties die komen er. Dat vond ik er goed aan.



Respondent: Het bestuur heeft zich blootgesteld: kom maar op organisatie. Ik heb dat stuk gemaakt en ik was van tevoren bang dat ze maar constant vragen zouden stellen van hoeveel kost dat dan? Wat levert het op? En werk dat is uit? En werk dat is uit? Zeg nou eens wanneer we hoeveel kilo fosfaat kunnen winnen. Gelukkig niet. Daarom is het nu ook kaderbeleid geworden. Ik had het geluk dat de kranten er vol van staan en dat de samenleving noemt het vaak. Het gaat over de energietransitie, het gaat over fossielvrij worden van het gas afkomen. Collegawaterschappen roeren zich ook.

Interviewer: Dus je moet mee.

Respondent: Je moet mee en de sfeer onder de bestuurders. We hebben hier en daar wel redelijk een groen bestuur. Zodanig dat even van alles samenkwam en we dachten: we doen het zo. Want het was nog een amendement ook. Ik had eerst opgeschreven eerst energieneutraal worden in 2030 en toen was er een redelijk politieke discussie, dat is niet zo vaak bij ons, meestal over techniek. Nee doe maar eerder, zeiden die bestuurders, zet er maar druk op. Zet er het woordje streven tussen, gelukkig maar. Wij werken hetzelfde als een gemeenteraad. Dus wij streven naar energieneutraal zijn in 2025 en dat is nu onze werkhypothese.

Interviewer: Mooi hoe dat tot stand komt.

Respondent: Ja en dat hadden we ook nodig, anders blijf je deze organisatie maar een beetje fragmentarisch daar pielen, een beetje fragmentarisch daar piloten. Daar eens een experimentje, daar weer een onderzoekje. Duurzaam-inclusief vind ik dan nog het lastigst. Dat is continu hameren. Op een gegeven moment moet je van geloof ook naar feiten komen, want het is ook voor een groot deel geloof. Maarja we hebben alles mee. De samenleving hebben we mee. Ik hoop dat het kabinet met veel groenigheid komt. De klimaatwet misschien wel. [...]

Interviewer: Zoekt u contact met belangengroepen voor grote projecten?

Respondent: We zoeken samenwerking met andere belangengroepen vooral op energieopwekking. Dat is nogal makkelijk want als wij steun hebben van de provincie en wij steunen de provincie. [...] Wij hebben de provincie ook nodig om obstakels uit de weg te

ruimen en gemeentes te prikkelen. [...] we zoeken ook hulp van milieu-organisaties van dorpen en steden. Dat is vooral bedoeld om draagvlak te generen. [...] Er is echt een beweging gaande waarin er een netwerk wordt gecreëerd over dit soort onderwerpen. [...] Wij hebben van Assen tot Zwolle 8700 percelen. Kadasternummers. En dat is alleen maar grond en op sommige percelen staan gebouwen van ons en ze (Arcadis) brengen dan ook al onze daken in kaart. [...] Dat is ook de kracht van waterschappen. Onze assets, wij hebben veel eigen grond. Een gemeente niet. Hierdoor is het makkelijker voor het waterschap om sommige dingen voor elkaar te krijgen.

Interviewer: Ja als je eigenaar bent van je eigen grond dan is er gelijk veel meer mogelijk.

Respondent: Precies.

Interviewer: Dus de aanpak is wel pro-actief denkt u tegenover duurzaamheid?

Respondent: Ja dat hebben we echt opgepakt ja. Dit waterschap ja. Boeiend om het onderwerp te agenderen en tot wasdom te brengen.

Interviewer: Heeft de fusie nog enige invloed gehad?

Respondent: Nee. De fusie heeft geen invloed op de Ruimte voor de Rivier-projecten. Dat komt omdat ze a) al af waren toen de fusie plaatsvond en b) deze projecten zaten alleen maar in Overijssel. Drenthe had ze niet. Bij Groot-Salland hadden wij al jaren ervaring met dit soort projecten en manier van werken en Drenthe niet.

Interviewer: Dus u zat niet in elkaars vaarwater?

Respondent: Nee en het mooie is ook dat met Ruimte voor de Rivier bezig te zijn, met HWBP hebben we weer een grote opgave waarin we helemaal weer meegenomen worden door Rijkswaterstaat. We worden ontzettend geschoold in zakelijk en programmatisch werken met die grote projecten. Meer risicobeheersing. We krijgen al werkend heel veel opleidingsinput. Er worden cursussen gegeven.

Interviewer: Ja als je die risico's als Rijkswaterschap wil afwentelen op de waterschappen dan moet je wel.

Respondent: Ja ja, we hebben ook heel veel vacatures. De krant staat er vol van. [...]

Interviewer: Even kijken hoor, zou u dingen anders hebben gedaan, of zouden er dingen anders moeten zijn aangepakt als je terugkijkt op het project. Want het is wel binnen de geplande tijd afgerond.

Respondent: Ja en ook binnen het geld geloof ik. Dat heeft Schultz goed gedaan.

Interviewer: Inderdaad ze wilde absoluut niet een HSL-scenario hebben. Over het algemeen zou je het dus een succes kunnen noemen, maar er zijn natuurlijk altijd verbeterpunten aan te wijzen, maar natuurlijk niet per se bij het waterschap.

Respondent: De succeslijn is geframed als overheid en regio werkten heel intensief samen. Met een professionele programmadirectie ne deze kracht is weer doorgezet in het HBBP. Je ziet dus dat toen Ruimte voor de Rivier begon, Rijkswaterstaat regionaal ging samenwerken. Heel veel risico's lagen nog bij het Rijk en nu de volgende stap is dat er meer risico's bij de regio's liggen. Er is een soort leerstap hier geweest, maar dingen anders doen? [...] Ik weet nog wel, Ruimte voor de Rivier, die tijd was ook een tijd waarin we veel lerend vermogen hebben moeten aanwenden op de manier van aanbesteden. Aanbesteden historisch is RAW. We schrijven precies op: we willen zoveel meter van dit, en zo'n hoogte van dat en zoveel stenen, etc. kom maar met een aanbod. En in Ruimte voor de Rivier-tijd werden dat andere bestekken. UAGBC-bestekken. Dat is een hele wereld apart. Je hebt alleen een programma van eisen. Je hebt een kerend vermogen nodig dat zoveel water kan tegenhouden bijvoorbeeld.

Interviewer: Ow en dan mag iemand zelf bepalen wat.

Respondent: Inderdaad bedenk maar wat. Daar moesten wij ook van leren, helemaal in de beginfase. Soms kwamen er dingen uit die nog de oude manier van werken in zich hadden en dingen van de nieuwe. Nu tegenwoordig bij HBPP kennen we dat veel beter. Voelen we ons zekerder om dat te doen.



Interviewer: Toch een beetje uit handen geven.

Respondent: Ja je moet leren wat je eisen zijn.

Interviewer: Zo kom je natuurlijk wel meer tot de kern van wat je echt wil.

Respondent: Ja ja ja. Ja. Kan je hier koekjes vna bakken?

Interviewer: Waren er partijen die zich verzet hebben tegen de plannen van Ruimte voor de Rivier.

Respondent: Ja het zijn ruimtelijke projecten hè. Directe belanghebbenden wat verder af. Het landschap verpesten, moet dat allemaal zo? Weet ik wat allemaal. Soms zijn bepaalde individuen, komen helemaal in de knel, worden verplaatst of uitgekocht. Of er wordt toch een dure voorziening gemaakt. Er gebeurt wel eens wat. En als je nu naar Deventer kijkt vlak over de dijk. Je ziet daar het resultaat liggen daar ligt een Natuurderij. Die heeft daar een bedrijfsleider op zitten en die boert daar in de uiterwaarden.

Interviewer: Ja ik ben er geweest ja. Is mooi. Daar was ik best wel over verbaasd, want ze hebben daar heel veel boeren uitgekocht en dan staat daar ineens een spiksplinternieuwe boerderij.

Respondent: Ja maar die is hoger gebouwd.

Interviewer: Ja, bijna op dijkniveau

Respondent: Dat is inderdaad een mooi voorbeeld van hoogwaterbescherming en ruimtelijke kwaliteit. Het hele Ruimte voor de Rivier is een behoorlijke successtory

Interviewer: Ja wat ik steeds meer hoor inderdaad.

Respondent: Ja met een goede programmadirectie, met een goede structuur er op. Met een duidelijke rol voor de regio. En het was eigenlijk onze eerste kennismaking met dergelijk



grote projecten. 20 of 30 miljoen. Meestal hebben we projecten van 1 miljoen of 2 miljoen of van 3 ton.

Interviewer: Zijn er ook speciale mensen voor aangetrokken.

Respondent: Jahaha jaaa, een heel groot team. Er was altijd de vraag. Ga je dat als een aparte afdeling zien of ga je het geïntegreerd doen? Het voorbeeld van geïntegreerd is dat de rest van de organisatie ook makkelijker kan leren van wat er gebeurt. De projectmatige werkwijze

Interviewer: Daar is ook gekozen voor die geïntegreerde manier?

Respondent: Ja daar is voor gekozen. Dat was een beetje vallen en opstaan. Je zag die groep mensen altijd bij elkaar zitten in de kantine. Op een gegeven moment hadden ze ook een aparte werkplek/cabine. Noodwerkhok. Ja het had een beetje.. het was de bedoeling dat het samen zou gaan

Interviewer: Ja dat is zeker belangrijk, zeker als het in de toekomst belangrijk is en er risico's komen.

Respondent: Ja op een gegeven moment was het zelfs zo dat een clubje eigen mensen werkte er aan, maar de schil met mensen daarbuiten groeide en groeide maar en toen dachten we van dat is de verkeerde beweging dus dat is omgeboven en dat proberen we beter te doen Bij HBPP. Als je zeker weet dat de komende 5 jaar werk is, dan wordt het een vaste functie. Ja

Interviewer: Uhm [...]

Respondent: We zijn heel praktisch hier.

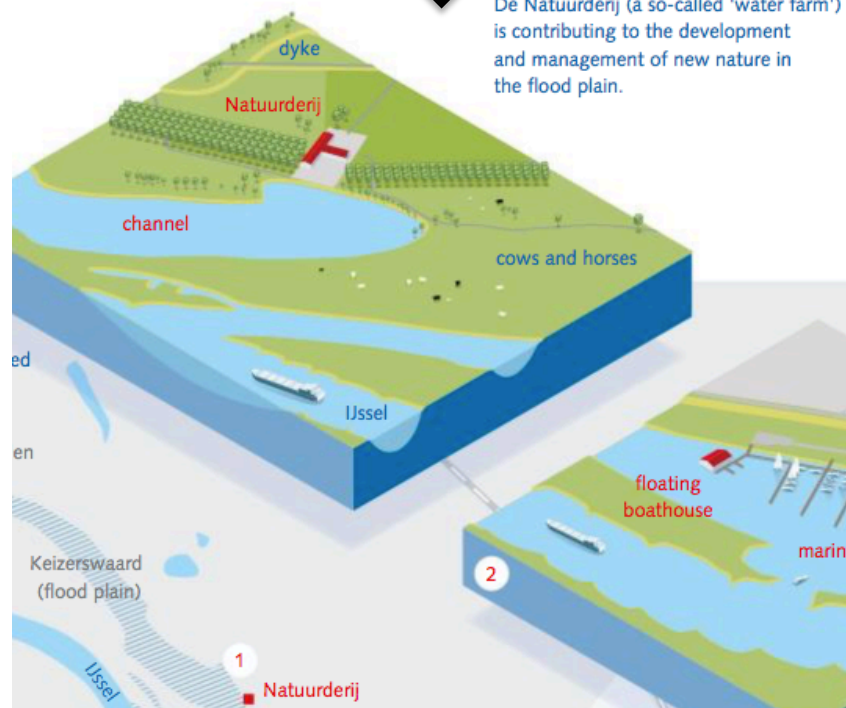
Interviewer: Ja dank voor het interview.

7.6 Conceptuele modellen

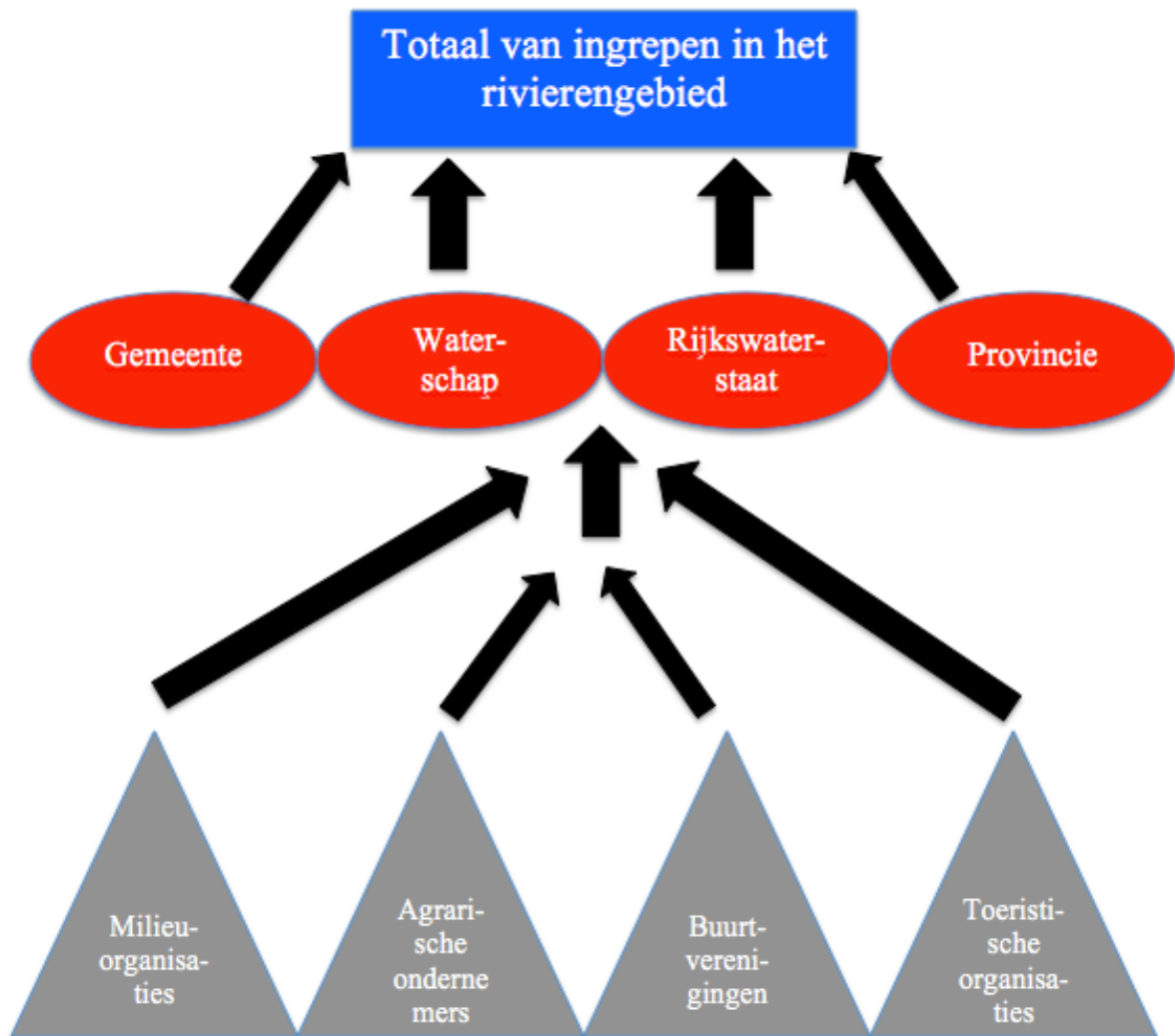
Top down



Bron: Website Water Natuurlijk Waterschap Drents-Overijsselse Delta via <https://waternatuurlijkdodelta.nl/nieuws/page/19/>, geraadpleegd op 22-04-17.



Bottom-up



7.7 Codeboom

Zie pagina 72 tot en met 82.

Codes



Codes



Codes



Codes



Codes



Codes



Codes



