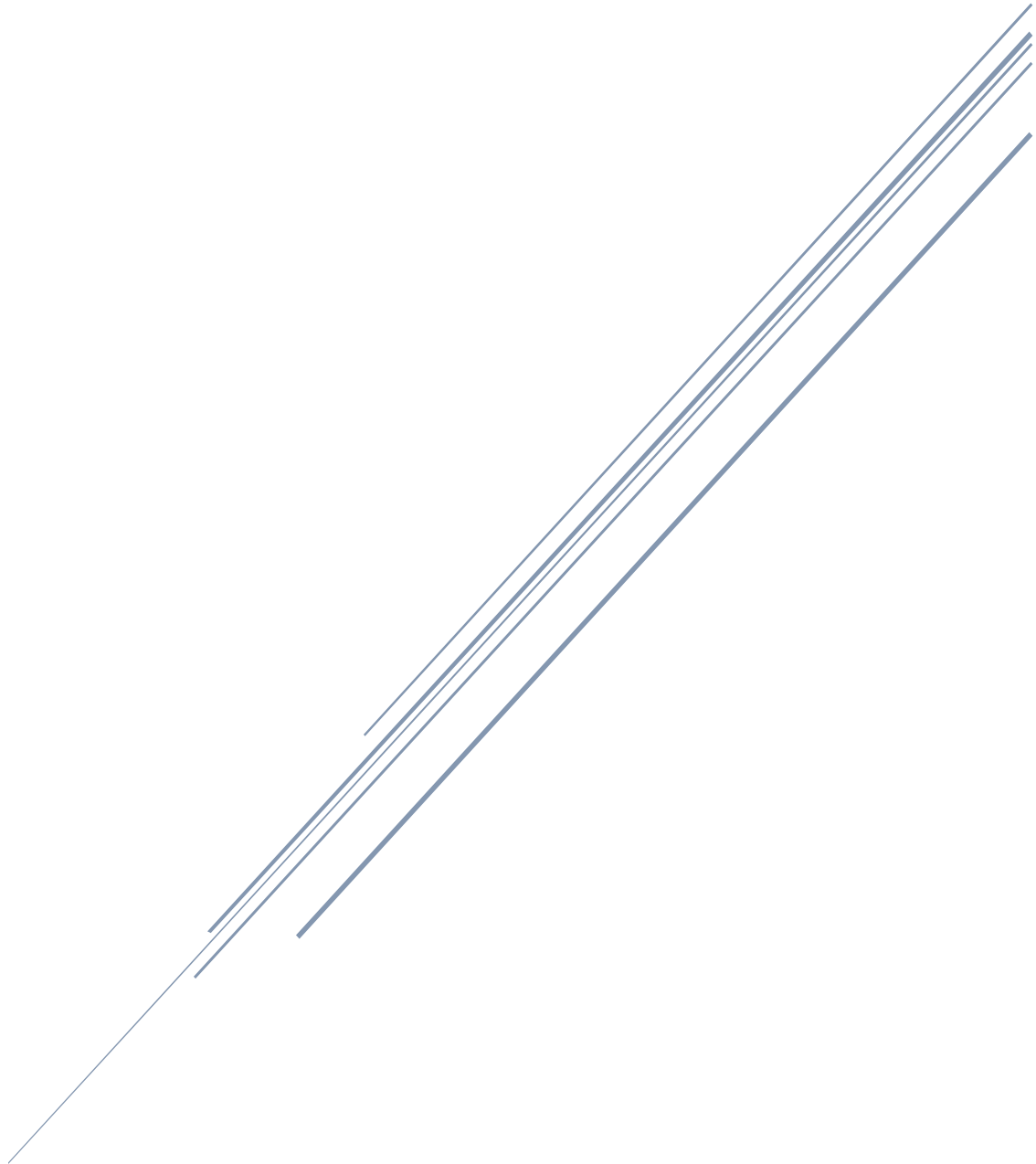


BUURTCENTRA EN LEEFBAARHEID

De invloed van buurtcentra op de leefbaarheid van wijken



Niels Schilstra S1930869
Rijksuniversiteit Groningen
Faculteit Ruimtelijke Wetenschappen (FRW)

Bachelorthesis
09 januari 2015

Begeleider: J.H.A. Vogelzang, MSc

SAMENVATTING

In dit onderzoek wordt onderzocht of de aanwezigheid van een buurtcentrum de leefbaarheid van een wijk kan verbeteren. Dit wordt gedaan door de volgende hoofdvraag te beantwoorden: wat is de invloed van een buurtcentrum op de participatie en leefbaarheid van burgers binnen de wijken Oosterpoort, Oranjewijk en Vinkhuizen in Groningen?

Deze hoofdvraag is beantwoord door de analyse van kwantitatieve data, verkregen uit enquêtes. Onderzochte factoren zijn algemene indruk leefbaarheid, mate van sense of place en place-attachment, participatie en deelname aan activiteiten in het buurthuis. Na analyse van de data is vastgesteld dat een buurtcentrum geen grote invloed heeft op de leefbaarheid, sense of place en place-attachment van bewoners van de Oosterpoort, Oranjewijk en Vinkhuizen. Actieve participatie in de wijk door bijvoorbeeld vrijwilligerswerk of schoonmaakacties blijkt wel een grote invloed te hebben op de leefbaarheid, sense of place en place-attachment van bewoners van de drie wijken. Mensen die actief participeren in hun wijk ervaren een hogere leefbaarheid en hebben een sterkere sense of place en place-attachment dan mensen die niet actief deelnemen aan buurtactiviteiten.

INHOUDSOPGAVE

HOOFDSTUK 1 – INLEIDING	1
1.1 Aanleiding	1
1.2 Probleemstelling	3
1.3 Leeswijzer	3
HOOFDSTUK 2 – THEORETISCH KADER	4
2.1 Leefbaarheid	4
2.2 Sense of Place	5
2.3 Place-Attachment	6
2.4 Participatie en Sociaal Kapitaal	7
2.5 Conceptueel model	8
HOOFDSTUK 3 – METHODOLOGIE	9
3.1 Dataverzameling	9
3.2 Inhoud enquête	9
3.3 Reflectie data	10
3.4 Ethiek	10
3.5 Data-analyse	11
HOOFDSTUK 4 – RESULTATEN	12
4.1 Leefbaarheid	15
4.2 Rol van het buurthuis op het gebied van de leefbaarheid	12
4.3 Mate van Sense of Place en Place-Attachment bij de bewoners	17
4.4 Samenhang tussen Sense of Place, Place-Attachment en activiteit	20
4.5 Samenhang tussen participatie en deelname buurthuisactiviteiten en leefbaarheid	22
HOOFDSTUK 5 – CONCLUSIES	24
AANBEVELINGEN	24
REFLECTIE	25
LITERATUUR	26
BIJLAGEN	
Bijlage 1: Enquête	29
Bijlage 2: Overzicht toetsen Hoofdstuk 4.1	32
Bijlage 3: Overzicht toetsen Hoofdstuk 4.2	36
Bijlage 4: Overzicht toetsen Hoofdstuk 4.3	38
Bijlage 5: Overzicht toetsen Hoofdstuk 4.4	41
Bijlage 6: Overzicht toetsen Hoofdstuk 4.5	43

HOOFDSTUK 1 - INLEIDING

1.1 Aanleiding

Leefbaarheid is een veelvuldig gebruikt begrip in wetenschappelijke literatuur, beleidsmatige onderzoeken en media. Politici en beleidsmakers streven er vaak naar om de leefbaarheid van gemeenten, steden en wijken te verbeteren. Burgers zelf streven er naar om in een zo leefbaar mogelijk gebied te wonen, werken en recreëren (Ministerie van Binnenlandse Zaken, 2010).

In het huidige politieke klimaat worden burgers geacht zelf meer bij te dragen aan de bewerkstelling van een leefbare maatschappij. Denk bijvoorbeeld aan het in 2013 geïntroduceerde begrip ‘participatiemaatschappij’. Burgers worden geacht zelf verantwoordelijkheid te nemen en bij te dragen aan niet alleen hun eigen leven, maar ook aan een positieve leefomgeving. Dit is terug te zien in de volgende doelstelling van het Ministerie van Binnenlandse Zaken (2004, p.6) *“Het verbeteren en in stand houden van de sociale kwaliteit van de samenleving, door versterking van integratie, participatie en het vergroten van de zelfredzaamheid”*

Ook de ontwikkelingen in de zorg, waarbij er steeds minder tijd en geld wordt vrijgemaakt voor de verzorging van ouderen heeft tot gevolg dat mensen meer op zichzelf en de buurt aangewezen zijn (Serkozy, 2014).

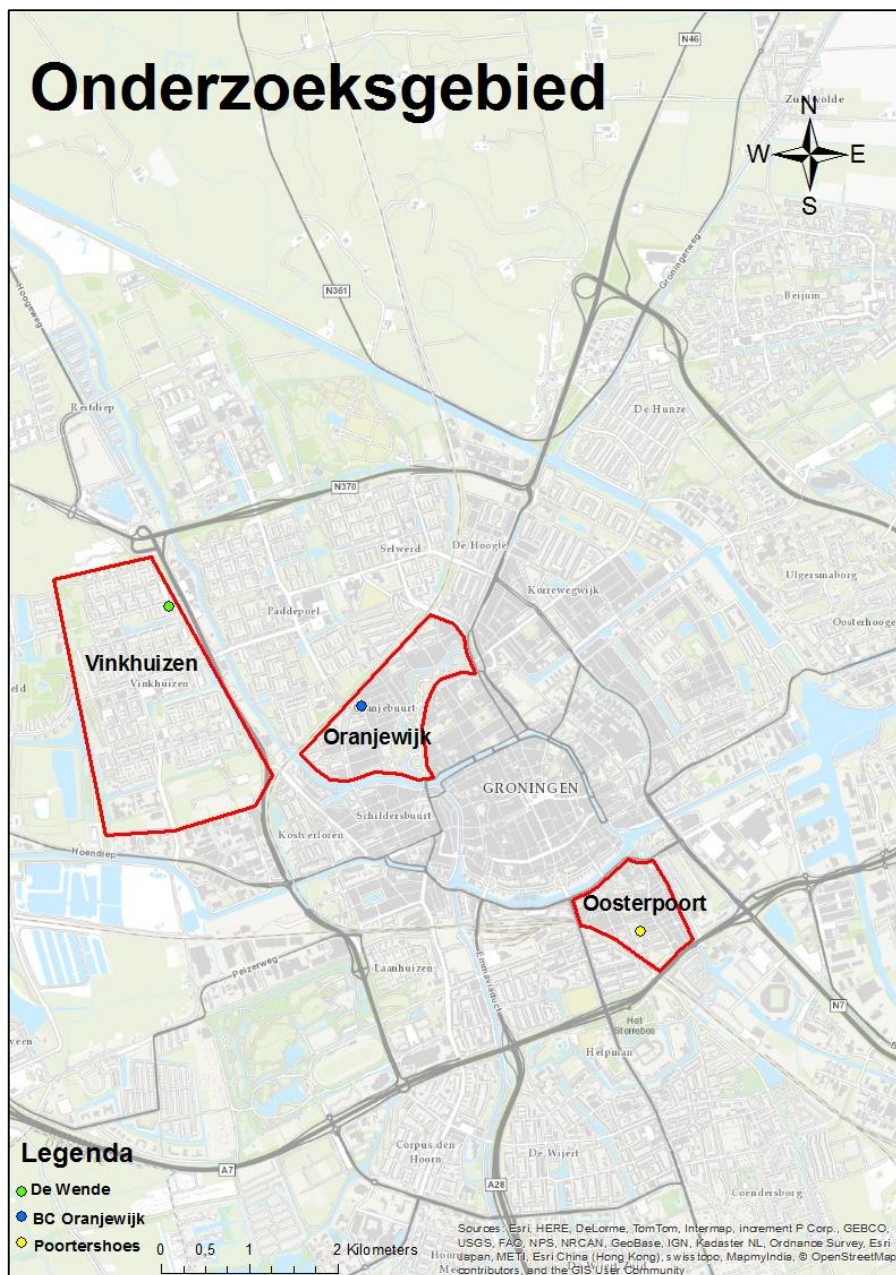
In dit licht bezien is het interessant om te onderzoeken in hoeverre de leefbaarheid in een wijk door actief burgerschap en participatie kan worden verbeterd. Het is interessant om te onderzoeken of burgers, door zich op wijkniveau in te zetten voor verbetering van de wijk, de leefbaarheid van de wijk ook daadwerkelijk kunnen vergroten.

Een plek in de wijk waar dit soort vrijwillige burgerinitiatieven bij uitstek plaatsvinden is een buurtcentrum. Veel dorpen beschikken over een buurtcentrum, maar ook de meeste wijken in steden hebben een buurtcentrum waar wijkbewoners samenkomen om sociale contacten te onderhouden en deel te nemen aan activiteiten. In deze buurtcentra worden uiteenlopende diensten aangeboden, van kooklessen tot taalcursussen en van danslessen tot juridische bijstand (Buurtcentrum Oranjewijk, 2014). Een buurtcentrum lijkt dus een positieve rol te kunnen spelen in het verbeteren van de leefbaarheid van een wijk.

In de wetenschappelijke literatuur is veel onderzoek gedaan naar de effecten van burgerparticipatie op de leefbaarheid (Oude Vrieling & van de Wijdeven, 2008; Leidelmeijer, 2012) maar niet specifiek naar de rol van een buurtcentrum op de leefbaarheid. Wel is er onderzocht wat de invloed van zogenaamde multifunctionele voorzieningen zijn op de leefbaarheid. Een multifunctioneel centrum is een gebouw waar verschillende activiteiten worden ondergebracht (Engbersen & Meesterberens, 2004). Buurtcentra kunnen hier onder vallen, maar het kunnen ook servicepunten, brede scholen etc. zijn. (Out, 2007). De invloed van zulke multifunctionele voorzieningen op de leefbaarheid van het platteland is ook onderzocht (Ball & van de Kooij, 2004). Uit deze onderzoeken is gebleken dat multifunctionele voorzieningen een positieve invloed hebben op de leefbaarheid doordat ze samenwerking en sociale contacten bevorderen.

Dit onderzoek zal de leefbaarheid onderzoeken vanuit de specifieke factoren sense of place, sociaal kapitaal en participatie. Deze concepten worden in dit onderzoek heel specifiek gelinkt aan de aanwezigheid van een buurtcentrum in de wijk. Er wordt onderzocht of de aanwezigheid van een buurtcentrum ook betekent dat de bewoners een sterkere sense of place hebben en participeren in de wijk.

Het onderzoek zal plaatsvinden in de Oosterpoort (buurtcentrum Het Poortershoes), de Oranjewijk (buurtcentrum Oranjewijk) en Vinkhuizen (buurtcentrum De Wende), allen gelegen in de stad Groningen (figuur 1).



Figuur 1: Onderzoeksgebied

Bron: ESRI

1.2 Probleemstelling

Het doel van dit onderzoek is vaststellen in hoeverre een buurtcentrum van invloed is op de leefbaarheid binnen een wijk in de stad Groningen. Er wordt onderzocht of een buurtcentrum slechts een plek is waar je als burger gezellig een avondje kunt ontspannen, of dat het echt kan bijdragen aan het vergroten van de leefbaarheid in de wijk.

De hoofdvraag die in dit onderzoek centraal staat is:

Wat is de invloed van een buurtcentrum op de participatie en leefbaarheid van burgers binnen de wijken Oosterpoort, Oranjewijk en Vinkhuizen in Groningen?

Deze hoofdvraag wordt beantwoord aan de hand van de volgende vijf deelvragen:

1. Hoe ervaren de bewoners van de Groningse wijken de Oosterpoort, de Oranjewijk en Vinkhuizen de leefbaarheid van hun wijk en verschilt dit per wijk?
2. Welke rol speelt het buurtcentrum in de leefbaarheid van bewoners in de Groningse wijken de Oosterpoort, de Oranjewijk en Vinkhuizen en verschilt dit per wijk?
3. Is er sprake van een sterke sense of place en place-attachment bij de bewoners van de Oosterpoort, de Oranjewijk en Vinkhuizen en verschilt dit per wijk?
4. Zijn burgers met een sterke sense of place of place-attachment actiever in hun wijk en in het buurtcentrum dan burgers met een zwakke sense of place of place-attachment?
5. Ervaren burgers die actief participeren in de Oosterpoort, de Oranjewijk of Vinkhuizen en/of deelnemen aan activiteiten in een buurtcentrum in de Oosterpoort, de Oranjewijk of Vinkhuizen een betere leefbaarheid dan burgers die dit niet doen?

1.3 Leeswijzer

De thesis is als volgt opgebouwd. Hoofdstuk 2 bestaat uit het theoretisch kader waarin de meest relevante concepten die voor dit onderzoek zijn gebruikt worden uitgelegd; leefbaarheid, sense of place, place-attachment, participatie en sociaal kapitaal. Vervolgens wordt in hoofdstuk 3 de methodologie behandeld. Hierin wordt uitgelegd hoe de verzamelde data is geanalyseerd en wordt er op de kwaliteit van deze data gereflecteerd. De resultaten van het onderzoek worden in hoofdstuk 4 geanalyseerd en verklaard. Het onderzoek wordt in hoofdstuk 5 afgesloten met de conclusies en aanbevelingen. Tot slot wordt er door de onderzoeker gereflecteerd op het de onderzoeksresultaten en het onderzoeksproces.

HOOFDSTUK 2 - THEORETISCH KADER

Voor dit onderzoek zullen de begrippen leefbaarheid, sense of place, place-attachment, sociaal kapitaal en participatie worden gebruikt als uitgangspunt. Deze zullen in de volgende paragrafen worden uiteengezet. Er zal worden gekeken naar de binding van bewoners met hun wijk, hun beeld van de wijk en in hoeverre ze participeren in de verbetering van de leefbaarheid van de wijk. Verder zal er gekeken worden naar het verband tussen sense of place en place attachment enerzijds en participatie en deelname aan activiteiten in het buurtcentrum anderzijds.

2.1 Leefbaarheid

Over leefbaarheid wordt veel geschreven. Er is geen enkelvoudige, allesomvattende definitie van leefbaarheid te geven. Leefbaarheid kan aan de hand van allerlei factoren worden gemeten. Welke factoren het meest geschikt zijn hangt af van het thema waaruit de onderzoeker leefbaarheid wil onderzoeken (Pukeliene en Starkauskiene, 2011). Om de complexiteit van het begrip aan te tonen wordt het verschil tussen intern en extern, objectief en subjectief en het belang van schaalniveau toegelicht. Vervolgens wordt toegelicht welke factoren voor dit onderzoek gebruikt worden en waarom.

2.1.1 Extern vs Intern

Externe factoren worden door Pukeliene & Starkauskiene (2011) aangeduid als de omgevingsfactoren die de voorwaarden scheppen voor een goede individuele leefbaarheid, maar waar het individu geen directe invloed op heeft.

Interne factoren zijn factoren die een individu zelf grotendeels in de hand heeft. Deze verdelen Pukeliene & Starkauskiene (2011) onder in fysiek welzijn (gezondheid en persoonlijke veiligheid), persoonlijke ontwikkelingswelzijn (de mogelijkheid tot onderwijs en de vrije toegang tot informatie), sociaal welzijn (goed contact met familie vrienden en de leefgemeenschap) en materieel welzijn (inkomen en de kwaliteit van de woning).

Voor dit onderzoek is vooral de interne factor sociaal welzijn van belang, omdat onderzocht wordt wat de invloed van een buurtcentrum op de leefbaarheid van een wijk is. Goed contact met de leefgemeenschap is bevorderlijk voor de leefbaarheid in de wijk (Völker, 2005). Hier kan een buurtcentrum een positieve bijdrage aan leveren. Ook Leidelmeijer (2012) stelt dat de sociale dimensie van leefbaarheid een van de meest bepalende onderdelen is van leefbaarheid: *‘Variërend van ´vreedzame co-existentie´ tot sociale cohesie; de wijze waarop bewoners met elkaar omgaan heeft een grote invloed op de leefbaarheid’* (Leidelmeijer, 2012, p.1).

2.1.2 Objectief vs Subjectief

Er is een onderscheid te maken tussen objectieve kenmerken van de leefomgeving en de subjectieve waardering van de leefomgeving (Veenhoven, 2000., Okulicz-Kozaryn, 2011).

In dit onderzoek zullen vooral subjectieve kenmerken van leefbaarheid gebruikt worden. Er wordt onderzocht hoe een buurtcentrum de leefbaarheid beïnvloedt en of een buurtcentrum

bijdraagt aan een betere leefbaarheid van wijkbewoners. Hierbij is het belangrijk hoe mensen hun fysieke leefomgeving *ervaren*.

Bij de objectieve kenmerken van een leefomgeving kan gedacht worden aan de fysieke kwaliteit van de omgeving, het aantal voorzieningen in de wijk, de mate van bereikbaarheid en cijfers over criminaliteit, bevolkingssamenstelling en inkomen (Veenhoven, 2000).

Subjectieve factoren zeggen iets over de beleving van de leefbaarheid. Ze zeggen iets over hoe bewoners de fysieke (objectieve) leefomgeving ervaren en waarderen. Hier wordt dus niet gekeken naar waar te nemen kenmerken, maar wordt de focus gelegd op de ervaring en de waardering van de fysieke leefomgeving door de burgers (Thorborg, 2006; Senlier et al. 2009).

2.1.3 Schaalniveau

Wat ook van belang is, is de vraag op welk schaalniveau leefbaarheid zich afspeelt. Het schaalniveau waarop de leefbaarheid van burgers zich afspeelt kan variëren van hun eigen huis, hun straat, hun wijk of hun stad (Thorborg et al., 2006). Volgens Thorborg et al. (2006) is het lokale schaalniveau van wijken en buurten het meest relevant om de leefbaarheid te meten omdat hier de meeste interactie tussen burgers en hun omgeving en burgers onderling plaatsvindt.

2.2 Sense of Place

Om een wijk leefbaar te maken is het van belang dat burgers elkaar goed kennen (Manzo & Perkins, 2006, Lewicka, 2005). Bekendheid binnen de wijk leidt ertoe dat mensen zich veilig en thuis voelen in de wijk en makkelijker een initiatief opstarten. Ook Jorgensen (2009) benadrukt dat wanneer er binnen een buurt onderling vertrouwen heerst en mensen zich veilig voelen er een grotere kans is dat mensen een waardevolle bijdragen aan hun buurt gaan leveren. Belangrijke concepten die de betrokkenheid van mensen bij hun buurt beïnvloeden zijn *sense of place* en *place-attachment*.

Sense of place zegt iets over de relatie tussen mensen en plekken, specifiek hoe mensen plaatsen ervaren. Gregory et al. (2009, p.676) definiëren het als volgt: “*De gevoelens en houdingen die mensen en groepen hebben tegenover de geografische plaats waar zij leven.*” Vanclay (2008, p.5) omschrijft sense of place als “*de persoonlijke band die individuen met een plaats hebben en aan hun persoonlijke ervaringen met die plaats.*” Voor dit onderzoek zal de definitie van Vanclay (2008) gebruikt worden omdat hierbij het individu centraal en in dit onderzoek wordt ook aan individuen gevraagd om hun ervaring met hun wijk te delen.

Een plaats kan gezien worden als een geografisch afgebakende ruimte, vergelijkbaar met geografische begrippen als gebied, regio en locatie. Dit zijn geografische locaties met bepaalde afmetingen en grenzen. (Gregory et al, 2009). Echter, daar het begrip sense of place uitgaat van de relatie tussen mensen en deze plekken, wordt het begrip plaats (place) in dit onderzoek anders gehanteerd. Zoals Vanclay (2008, p.6) het verwoordt “*place is space*

imbued with meaning'' . Plaats is hier niet slechts een geografisch afgebakende ruimte, maar veel meer een sociale constructie.

Sense of place ontstaat wanneer mensen gemeenschappelijke ervaringen en herinneringen aan een plaats hebben (Knox & Marston, 1998). Het gezamenlijke aspect wordt hier dus benadrukt. Mensen delen gezamenlijke gebruiken zoals bijvoorbeeld de manier van spreken en bepaalde routines. Deze versterken het gemeenschapsgevoel en leiden tot een sterkere sense of place. Völker (2005) geeft aan dat openbare ontmoetingsplaatsen noodzakelijk zijn om gemeenschapsgevoel te creëren. Hoe meer ontmoetingsplaatsen, hoe groter de kans op de vorming van netwerken die kunnen leiden tot de vorming van een gemeenschap in de buurt (Völker, 2005).

Voor dit onderzoek is dit erg interessant omdat er gekeken wordt naar het effect van zo'n openbare plek, namelijk een buurtcentrum, op de leefbaarheid. Het is goed mogelijk dat het buurtcentrum de sense of place van buurtbewoners versterkt en op deze manier positief bijdraagt aan de leefbaarheid. Uit eerder onderzoek is gebleken dat multifunctionele voorzieningen zoals dorpshuizen, servicepunten en brede scholen ook een positief effect op de leefbaarheid hebben, hetzij vooral op het platteland (Ball & van der Kooij, 2004; Out, 2007).

2.3 Place-attachment

Een ander begrip dat iets zegt over de band tussen mensen en plekken is place-attachment. Altman & Low (1992, p.5) definiëren place-attachment als volgt: *''de affectieve band tussen mensen en plaatsen.*'' Zij gaan dus uit van de positieve relatie tussen mensen en plekken bij het definiëren van place-attachment. Ook Hidalgo & Hernandez (2001) hanteren deze definitie, alleen zij maken onderscheid tussen sociale hechting en fysieke hechting. Volgens hen hechten mensen zich sneller aan een plaats door sociale banden met deze plaats dan dat ze zich aan de fysieke omgeving hechten. Dit onderscheid komt goed naar voren in de definitie van place-attachment die Brown et al. (2003, p.259) formuleren: *''positive bonds to physical and social settings that support identity and provide other psychological benefits.*'' Deze definitie wordt in dit onderzoek gebruikt omdat de nadruk ligt op zowel de fysieke ruimte (in dit onderzoek het buurtcentrum) als op de voordelen die dit oplevert doordat het de sociale interactie tussen burgers bevordert.

Brown et al (2003) geven aan dat er meer sprake is van place-attachment bij mensen die een sterke band met hun wijk hebben en bij mensen die al lang op een plaats wonen. Dat een sterke band met de wijk leidt tot een sterke sense of place beschrijft ook Lewicka (2005, 2010). In dit onderzoek zal gekeken worden of mensen die langer in de wijk wonen ook daadwerkelijk actiever zijn en de wijk als leefbaarder ervaren dan mensen die korter in de wijk wonen.

2.4 Participatie en sociaal kapitaal

Uit onderzoek is gebleken dat participatie van burgers een positieve invloed op de leefbaarheid van wijken heeft (Lewicka, 2005; Manzo & Perkins, 2006).

Bakker et al. (2012, p.397) definiëren participatie als volg: *‘collectieve activiteiten door burgers die gericht zijn op het leveren van lokale publieke goederen en diensten met betrekking tot de leefbaarheid en veiligheid in hun straat, buurt of stad waarbij burgers zelf bepalen wat het doel is en hoe dit bereikt wordt.’* Dit is een geschikte definitie voor dit onderzoek omdat onderzocht wordt hoe actieve participatie zoals vrijwilligerswerk de leefbaarheid van de wijk verbetert.

Ook Lewicka (2005) onderschrijft de positieve relatie tussen sterke banden binnen een buurtgemeenschap en hun betrokkenheid bij de leefbaarheid van de buurt. Wanneer mensen zich betrokken voelen bij de buurt is de kans groot dat ze zich actief gaan inzetten.

Door hun inzet krijgen andere buurtbewoners ook een positiever beeld van hun wijk wat leidt tot meer vertrouwen in de wijk. Bewoners voelen zich verbonden met de buurt en zijn minder snel geneigd tot verhuizen (Leijdelmeijer 2012).

Ook sociaal kapitaal is een belangrijk concept als het om participatie gaat. Sociaal kapitaal komt tot stand wanneer mensen met elkaar een gemeenschapsgevoel ontwikkelen en het sociaal kapitaal dat er wordt gevormd legt basis legt voor een betere leefbaarheid (Graham et al. 2009). Bourdieu (1986, p.248) geeft de volgende definitie van sociaal kapitaal: *‘De som van daadwerkelijke of potentiële baten, die toekomen aan een individu of een groep wanneer die deel uitmaken een duurzaam netwerk van relaties die elkaar wederzijds (her)kennen.’* Graham et al. (2009, p.4) definiëren sociaal kapitaal als *‘voordelen in de vorm van welzijn, gezondheid en betrokkenheid die zijn ontstaan als gevolg van de interactie tussen mensen.’*

Voor dit onderzoek wordt de definitie van sociaal kapitaal die door Graham et al. (2009) is gegeven gebruikt, aangezien deze erg recent en compleet is. Vooral de toevoeging van de interactie tussen mensen is voor dit onderzoek erg geschikt, aangezien de invloed van participatie en activiteiten in een buurtcentrum worden onderzocht.

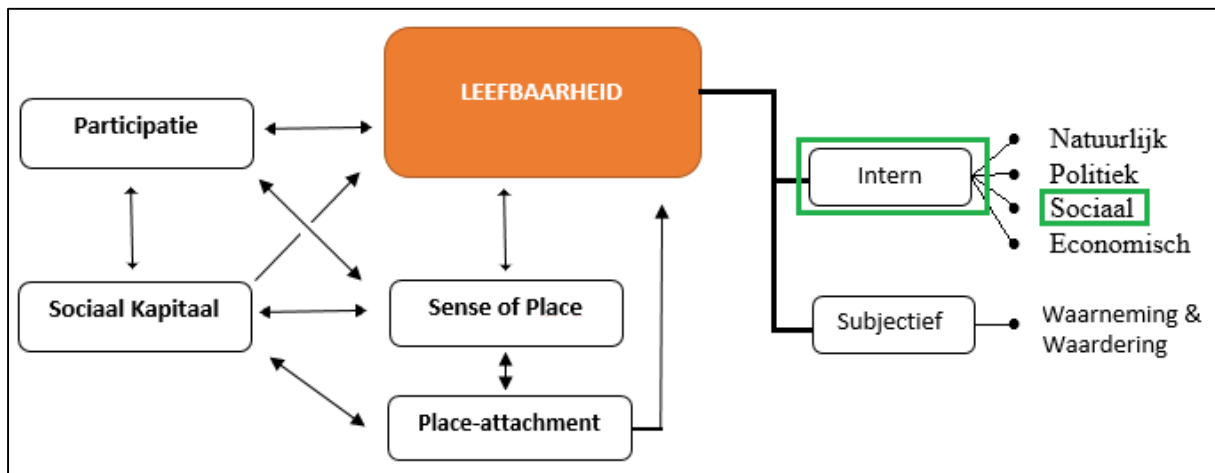
Interessant voor dit onderzoek is dat sociaal kapitaal, ontstaan als gevolg van een sterke sense of place, het sterkst aanwezig is in wijken en buurten. Een wijk of buurt is bij uitstek het schaalniveau waarop sociaal kapitaal gevormd wordt en ingezet kan worden. Deze inzet kan bijvoorbeeld tot uiting komen door actieve participatie van burgers in een wijk (Hays & Kogl, 2007). Dit is een belangrijk concept voor dit onderzoek, aangezien leefbaarheid in dit onderzoek op wijkniveau wordt onderzocht.

2.5 Conceptueel Model

Het onderstaand model (figuur 2) geeft schematisch de belangrijkste concepten en begrippen die in dit onderzoek gebruikt zijn weer. Centraal staat het begrip leefbaarheid, dit is het hoofdthema van dit onderzoek. Dit gebeurt aan de hand van een aantal concepten.

Ten eerste is de complexiteit van het begrip leefbaarheid weergegeven aan de rechterkant van het model. Hier wordt duidelijk gemaakt in dit onderzoek de subjectieve leefbaarheid vanuit de interne factor sociaal welzijn gemeten is.

Verder is weergegeven hoe de concepten sense of place, place-attachment, sociaal kapitaal en participatie samenhangen hebben met leefbaarheid en met elkaar. Sense of place en place-attachment leiden tot de vorming van sociaal kapitaal, hetgeen weer in de wijk kan worden ingezet (Lewicka, 2005; Manzo & Perkins, 2006). Dit sociaal kapitaal zorgt er weer voor dat mensen zich veilig en vertrouwd voelen in hun wijk en hierdoor eerder geneigd zijn tot participatie (Leijdelmeijer 2012). Meer participatie heeft weer een positief effect op de leefbaarheid, net zoals een sterke sense of place, place-attachment en de vorming van sociaal kapitaal dit hebben (Brown et al., 2003).



Figuur 2: Conceptueel model

HOOFDSTUK 3 - METHODOLOGIE

3.1 Dataverzameling

Voor dit onderzoek is gebruik gemaakt van kwantitatieve data-analyse. De data is verzameld aan de hand van enquêtes. Enquêteren is een onderzoeksmethode die geschikt is voor het verzamelen van kenmerken, houdingen en meningen van mensen (McLafferty, 2010). In dit onderzoek wordt onder andere onderzocht hoe mensen hun buurt waarderen en of ze al dan niet participeren in wijkactiviteiten. Deze kenmerken, houdingen en meningen zijn in de enquête opgenomen en verzameld. Omdat er drie wijken worden onderzocht en vergeleken, is kwantitatief onderzoek geschikt omdat op deze manier relatief snel veel data kan worden verzameld.

De enquêtes zijn bij willekeurige inwoners, verspreid over de wijken Oosterpoort, Oranjewijk en Vinkhuizen afgenomen. Er is at random bij mensen in de wijk aangebeld. Ook zijn er via de Facebookpagina van de onderzoeker en de buurtcentra van de Oranjewijk en Vinkhuizen enquêtes verzameld. Tenslotte zijn er enquêtes neergelegd bij de buurtcentra, welke later weer zijn opgehaald (tabel 3).

In de Oosterpoort en Oranjewijk zijn veertig enquêtes afgenomen, in Vinkhuizen zesendertig.

	Oosterpoort	Oranjewijk	Vinkhuizen
Aan de deur/Facebook	33	36	27
Bij het buurtcentrum	7	4	9
Totaal	40	40	36

Tabel 3: Overzicht herkomst data

3.2 Inhoud enquête

Leefbaarheid is gemeten aan de hand van de leefbaarheidservaring van de burgers (bijlage 1: vraag 2).

Er zijn vijf antwoordmogelijkheden, variërend van 1=zeer slecht tot 5=zeer goed. Van deze antwoorden kunnen gemiddelde rangnummers worden berekend. Omdat een 5 betekent dat de respondent de leefbaarheid als zeer goed ervaart, en een 1 juist als zeer slecht geldt: hoe hoger dit gemiddelde rangnummer, des te beter de leefbaarheid. Leefbaarheid wordt verder verklaard uit thuisvoelen, veiligheid, voorzieningen, overlast, contact, gemeenschap en medeverantwoordelijkheidsgevoel (bijlage 1: vragen 3 t/m 9).

Mensen ervaren een sterke sense of place als ze zich aan hun omgeving hechten. Uit onderzoek is gebleken dat mensen zich sneller aan een plek hechten een sociale band met deze plek i.p.v. een fysieke band (Hidalgo & Hernandez, 2001). Daarom is sense of place in dit onderzoek gemeten aan de hand van de hechtheid van de gemeenschap (bijlage 1: vraag8). Ook hier zijn er vijf antwoordmogelijkheden, variërend van 1=helemaal mee eens tot 5=helemaal mee oneens. Dit heeft als gevolg dat hoe hoger het gemiddelde rangnummer van de hechtheid van de gemeenschap is, hoe hoger de sense of place van de bewoners is.

Uit onderzoek van Brown et al. (2003) is gebleken dat mensen die langer op een plek wonen een sterkere place-attachment ervaren dan mensen die korter in een wijk wonen. In dit onderzoek is place-attachment dan ook gemeten aan de hand van de woontijd in de wijk (bijlage 1: vraag 1). Hier zijn er vier antwoordmogelijkheden:

1= minder dan een jaar; 2= tussen 1 en 5 jaar; 3= tussen 5 en 10 jaar 4= meer dan 10 jaar.

Hoe hoger het gemiddelde rangnummer van de woontijd in een wijk, hoe sterker de place-attachment onder de bewoners is.

Tot slot wordt er gevraagd of mensen wel of niet participeren in de buurt en in het buurtcentrum.

3.3 Reflectie data

Alle verkregen data uit de enquête is gebruikt voor dit onderzoek. Achteraf is gebleken dat de schaal waarop de antwoord categorieën gegeven zijn (ordinaal en dummy) niet de meest geschikte schaal was omdat het de statistische analyse beperkt tot een klein aantal toetsen. De meeste toetsen gaan uit van data op ratio- of intervallschaal (Norusis 2011).

Voor het uitvoeren van de Mann-Whitney en Kruskal-Wallis toetsen is de ordinale data opgevat data op ratioschaal. Voor de meervoudige lineaire regressie zijn de onafhankelijke variabelen in dummy's verdeeld en is de afhankelijke (ordinale) variabele als ratiovariabele beschouwd. Op deze manier zijn de toetsen statistisch correct uit te voeren, maar het was beter geweest om de data op een andere schaal te verzamelen in de enquête. Op die manier had voorkomen kunnen worden dat de data door de onderzoeker in dummy's onderverdeeld moest worden.

3.4 Ethiek

Om ervoor te zorgen dat de respondenten hun mening vrijuit hebben kunnen geven zijn de enquêtes anoniem afgenomen. Ook is ervoor gekozen de enquêtes later weer op te halen, zodat de deelnemers rustig de tijd hebben gekregen om de enquête in te vullen. Verder is de respondenten duidelijk gemaakt dat hun deelname volledig anoniem is en dat de resultaten slechts voor dit onderzoek gebruikt zullen worden.

Bij het opstellen van een enquête is er op gelet dat er geen leidende vragen zijn gesteld. Een leidende vraag is een vraag die weggeeft hoe de onderzoeker zelf over het onderwerp denkt (Parfitt, 2005).

De uitkomsten van het onderzoek zijn niet door een bepaalde vooringenomenheid worden beïnvloed, aangezien er geen leidende vragen zijn gesteld en de onderzoeker niet bekend is in de buurten waar het onderzoek heeft plaatsgevonden. De onderzoeker heeft als *outsider* geen vooringenomenheid die hij wel zou kunnen hebben als hij de buurt en/of de bewoners van het onderzoeksgebied kende, wanneer hij een zogenaamde *insider* zou zijn (O'Leary, 2012).

3.5 Data-analyse

Data met ordinale antwoordcategorieën waarin twee groepen met elkaar worden vergeleken zijn met Mann-Whitney toetsen geanalyseerd, met een overschrijdingskans van 0,05.

Data met ordinale antwoordcategorieën waarbij meerdere groepen met elkaar zijn vergeleken zijn met de Kruskal-Wallis toets geanalyseerd, met een overschrijdingskans van 0,05.

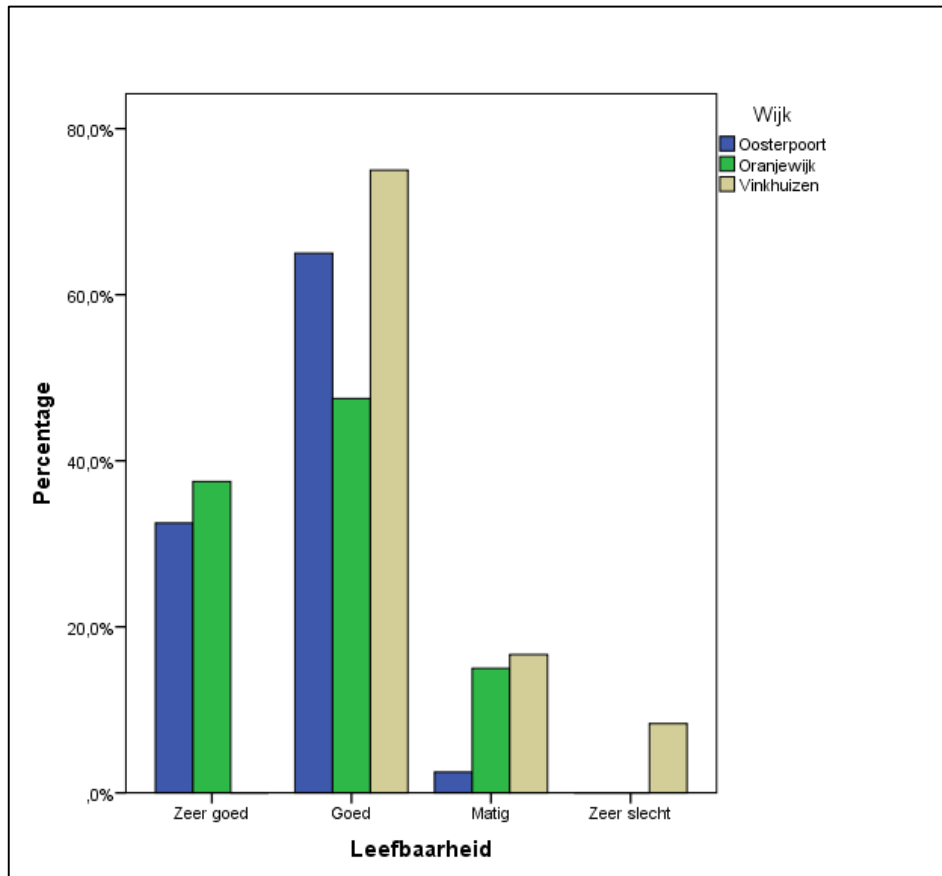
Bij significante verschillen zijn deze resultaten, na Bonferroni-correctie, post-hoc geanalyseerd met Mann-Whitney toetsen met een overschrijdingskans van 0,017. (Norusis 2011). De Mann-Whitney toets geeft alleen aan of er een verschil tussen twee groepen is, niks over de richting of sterkte van dit verschil. Om te bepalen wat dit verschil is wordt er naar de gemiddelde rangnummers gekeken (Norusis, 2011).

De leefbaarheid is verder onderzocht door middel van een meervoudige lineaire regressie. Voorwaarden voor deze toets is dat de data normaal verdeeld is en dat het regressiemodel zelf significant is (een significantieniveau van minder dan 0,05 heeft). Aangezien de data van de Oosterpoort aan beide voorwaarden niet voldeed is de regressieanalyse van de leefbaarheid uitgevoerd op de data van alle wijken tezamen. Hierdoor kunnen de wijken onderling niet vergeleken worden, maar zijn er alleen uitspraken te doen over de leefbaarheid van de drie gezamenlijke wijken.

HOOFDSTUK 4 - RESULTATEN

4.1 Leefbaarheid

In dit onderzoek is de leefbaarheid, zoals ervaren door de bewoners, gemeten in de Oosterpoort, Oranjewijk en Vinkhuizen in Groningen. In figuur 4.1 zijn de antwoorden van mensen op de vraag hoe zij de leefbaarheid van de wijk vinden als percentages weergegeven.



Figuur 4.1: Leefbaarheid Oosterpoort, Oranjewijk en Vinkhuizen

Om vast te stellen of er een significant verschil is in de leefbaarheid van de Oosterpoort, Oranjewijk en Vinkhuizen is een Kruskal-Wallis toets uitgevoerd met een overschrijdingskans van 5 procent. De bijbehorende nulhypothese is dat er geen significant verschil in leefbaarheid is tussen de drie wijken. Uit de Kruskal-Wallis toets is een significantie van 0,00 (bijlage 2) gekomen. Dit is kleiner dan 0,05, wat betekent dat de uitkomst significant is en de alternatieve hypothese (er is wel een verschil in leefbaarheid tussen de drie wijken) wordt aangenomen.

Om vast te stellen welke wijken van elkaar verschillen zijn er post-hoc drie Mann-Whitney toetsen uitgevoerd. Het betrouwbaarheidsinterval is na een Bonferroni-correctie vastgesteld op 0,017.

Uit deze toetsen is gebleken dat er geen verschil in leefbaarheid is tussen de Oosterpoort en de Oranjewijk, maar wel tussen deze twee wijken en Vinkhuizen, want hier zijn de uitkomsten (P) significant ($<0,017$) en wordt de alternatieve hypothese (er is wel een verschil in

leefbaarheid tussen de beide wijken) aangenomen (tabel 4.1). Vervolgens is de richting van het verschil bepaald aan de hand van de gemiddelde rangnummers (tabel 4.2). Hoe hoger het gemiddelde rangnummer, hoe beter de leefbaarheid aangezien een 1 in de enquête staat voor zeer slecht en een 5 voor zeer goed. Hieruit blijkt dat de leefbaarheid in Vinkhuizen significant lager is dan de leefbaarheid in de Oosterpoort en de Oranjewijk.

Dit verschil zou verklaard kunnen worden uit het feit dat in Vinkhuizen slechts 20% van de woningen door de eigenaar bewoond wordt, tegenover 48% in de Oranjewijk en 68% in de Oosterpoort (Gemeente Groningen, 2010). Dit komt overeen met het feit dat de leefbaarheid groter is in wijken waar meer eigen huiseigenaren zijn (Brown et al., 2003).

	α	p
Oosterpoort en Oranjewijk	0,017	0,756
Oosterpoort en Vinkhuizen	0,017	0,00
Oranjewijk en Vinkhuizen	0,017	0,01

Tabel 4.1: α -waarden en p-waarden van de leefbaarheid in de drie wijken

	Gemiddelde Rangnummers leefbaarheid
Oosterpoort	67,69
Oranjewijk	64,88
Vinkhuizen	41,21

Tabel 4.2: Gemiddelde rangnummers van de leefbaarheid in de drie wijken

Om verder te onderzoeken welke factoren een significante invloed hebben op de leefbaarheid is een meervoudige lineaire regressie uitgevoerd. Hierbij is de variabele leefbaarheid als afhankelijke variabele gebruikt en de zeven variabelen; thuis voelen, veiligheid, voorzieningen, overlast, contact, gemeenschap en medeverantwoordelijkheidsgevoel als onafhankelijke variabelen. Deze analyse was niet geschikt voor de drie wijken afzonderlijk, want niet normaal verdeeld en model van de Oosterpoort niet significant, dus is hij uitgevoerd op de data van alle drie de wijken, die wel aan deze voorwaarden voldoen.

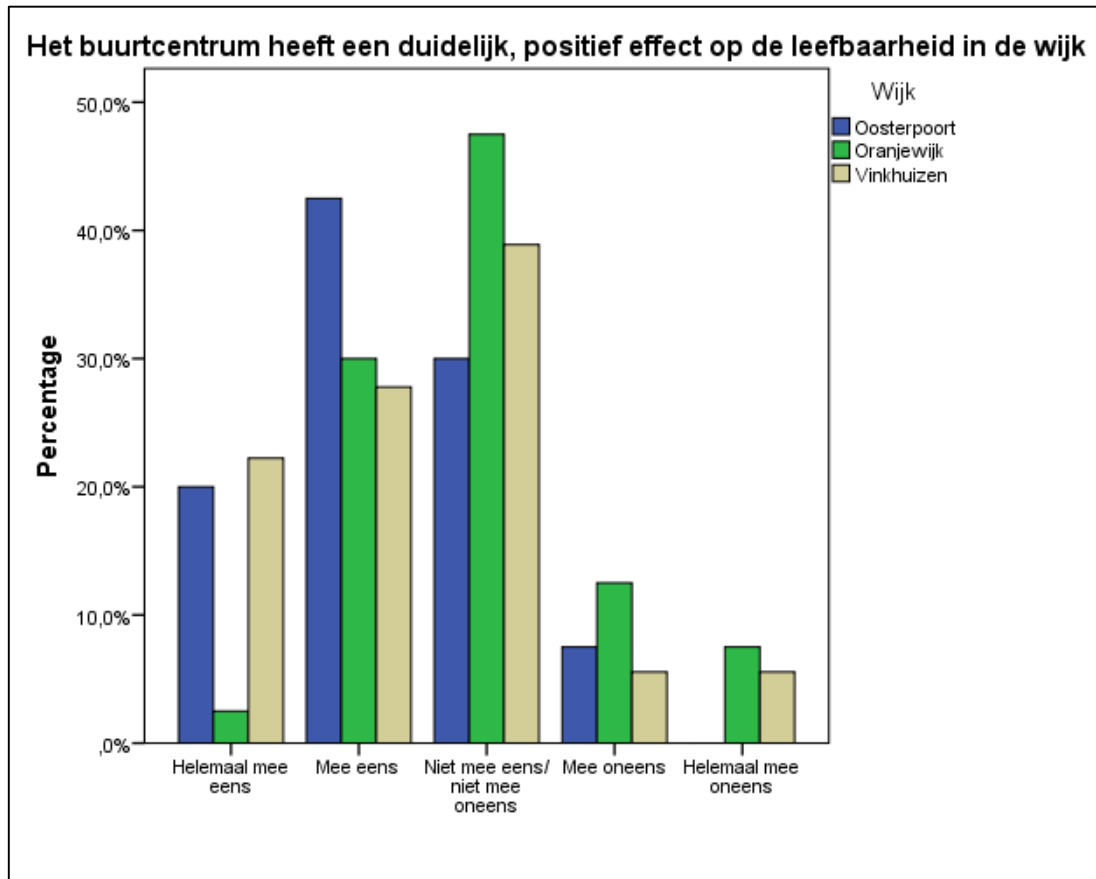
Uit tabel 4.3 blijkt dat de variabelen thuis voelen, veiligheid en voorzieningen een significante invloed hebben op de afhankelijke variabele leefbaarheid ($\text{sig} < 0,05$). De sterkte van deze invloed is te zien in de kolom B. Of mensen zich thuis voelen blijkt het meest van invloed te zijn op de leefbaarheid. Veiligheidsgevoel en het aantal voorzieningen volgen en liggen qua invloed dicht bij elkaar.

	B	Sig
Ik voel me thuis in de wijk	0,834	0,000
Ik voel me veilig in de wijk	0,418	0,035
Ik ben tevreden met het aantal voorzieningen in de wijk	0,406	0,005
Er is sprake van overlast in de wijk	0,022	0,861
Ik heb veel contact met mijn burens	0,082	0,490
Er is volgens mij sprake van een hechte gemeenschap in de wijk	0,085	0,475
Ik voel me medeverantwoordelijk voor de leefbaarheid in de wijk	0,254	0,093

Tabel 4.3: Significantie en sterkte invloed van de onafhankelijke factoren op de leefbaarheid

4.2 Rol van het buurthuis op het gebied van de leefbaarheid

De mate waarin mensen het buurthuis waarderen als een positieve invloed op de leefbaarheid van de wijk is in percentages weergegeven in figuur 4.2. Er is een Kruskal-Wallis toets uitgevoerd om vast te stellen of de drie wijken hierin significant van elkaar verschillen.



Figuur 4.2: Effect buurthuis op de leefbaarheid in de Oosterpoort, Oranjewijk en Vinkhuizen

De bijbehorende nulhypothese is dat er geen significant verschil is in het effect van het buurtcentrum op de leefbaarheid in de drie wijken. Uit de Kruskal-Wallis toets is een significantie van 0,008 (bijlage 3) gekomen. Dit is kleiner dan 0,05, wat betekent dat de uitkomst significant is en de alternatieve hypothese (er is wel een verschil in het effect van het buurtcentrum op de leefbaarheid van de drie wijken) wordt aangenomen. Om na te gaan waar dit verschil zit zijn er post-hoc drie Mann-Whitney toetsen uitgevoerd. Het betrouwbaarheidsinterval is na een Bonferroni-correctie vastgesteld op 0,017. Hieruit is gebleken dat er geen significant verschil is in de invloed van het buurtcentrum op de leefbaarheid van de Oosterpoort en Vinkhuizen ($P > \alpha$, tabel 4.4). Het buurthuis heeft wel een significant andere invloed op de leefbaarheid in de Oranjewijk dan in de Oosterpoort en Vinkhuizen ($P < \alpha$, tabel 4.4).

Aan de hand van de gemiddelde rangnummers (tabel 4.5) is de richting van het verschil vastgesteld. Hierbij geldt: hoe hoger het gemiddelde rangnummer, hoe hoger de positieve invloed van het buurtcentrum op de leefbaarheid. Geconcludeerd kan worden dat de positieve invloed van het buurtcentrum op de leefbaarheid in de Oranjewijk minder is dan in de

Oosterpoort en Vinkhuizen. Dit kan mogelijk verklaard worden doordat de buurtcentrum Oranjewijk ook een speelplaats in de wijk beheert waar regelmatig overlast wordt veroorzaakt. Dit kwam meermaals naar voren in de enquête van de Oranjewijk.

“Er is te veel geluidsoverlast van het buurtcentrum/speeltuin”
(bewoner die al 5-10 jaar in de Oranjewijk woont).

“Invloed van het buurthuis op de leefbaarheid is slecht omdat het speelterrein dag en nacht toegankelijk is voor hangjongeren”
(bewoner die al 5-10 jaar in de Oranjewijk woont).

	α	P
Oosterpoort en Oranjewijk	0,017	0,002
Oosterpoort en Vinkhuizen	0,017	0,457
Oranjewijk en Vinkhuizen	0,017	0,041

Tabel 4.4: α -waarden en P-waarden van de invloed van het buurtcentrum op de leefbaarheid van de drie wijken

	Gemiddelde rangnummers positieve invloed buurtcentrum op de leefbaarheid
Oosterpoort	67,79
Oranjewijk	46,29
Vinkhuizen	61,75

Tabel 4.5: Gemiddelde rangnummers van de positieve invloed van het buurtcentrum op de leefbaarheid in de drie wijken

Uit tabel 4.6 wordt duidelijk dat mensen die deelnemen aan activiteiten van het buurtcentrum over het algemeen wel erg positieve effecten ervaren op het gebied van contact, participatie, thuisvoelen, verbondenheid en leefbaarheid.

	1	2	3	4	5	6	7	8	9	10	11	12	13	14	15	16	17	18	19	20
Meer contact	■	■	■	■	■	■	■	■	■	■	■	■	■	■	■	■	■	■	■	■
Meer participatie	■	■	■	■	■	■	■	■	■	■	■	■	■	■	■	■	■	■	■	■
Meer thuis	■	■	■	■	■	■	■	■	■	■	■	■	■	■	■	■	■	■	■	■
Meer verbonden	■	■	■	■	■	■	■	■	■	■	■	■	■	■	■	■	■	■	■	■
Betere leefbaarheid	■	■	■	■	■	■	■	■	■	■	■	■	■	■	■	■	■	■	■	■

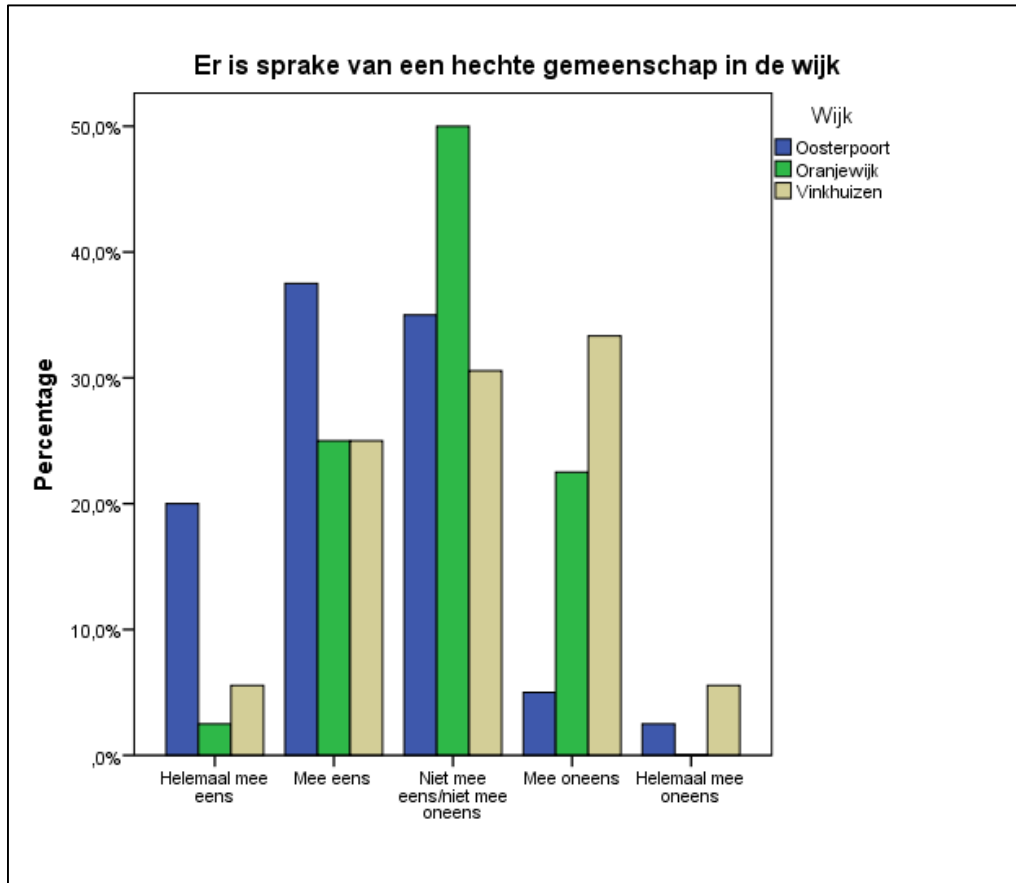
Tabel 4.6: overzicht effect van deelname aan activiteiten van het buurtcentrum

Eens
Oneens
Neutraal

4.3 Mate van sense of place en place-attachment bij de bewoners

4.3.1 Sense of Place

Zoals eerder in hoofdstuk twee beschreven hangen sense of place en place-attachment samen met gemeenschapsgevoel en verblijfsduur. In figuur 4.3 is de sense of place, gemeten aan de hand van het gemeenschapsgevoel, in percentages weergegeven voor de drie wijken.



Figuur 4.3: Mate van Sense of Place in de Oosterpoort, Oranjewijk en Vinkhuizen

Door middel van een Kruskal-Wallis toets is vastgesteld dat er significante verschillen zitten tussen de bewoners van de Oosterpoort, Oranjewijk en Vinkhuizen wat betreft de mate van sense of place ($P=0,001$ is kleiner dan $0,05$, bijlage 4). Hierdoor wordt de nulhypothese verworpen en de alternatieve hypothese (er zitten wel significante verschillen tussen de sense of place van bewoners van de drie wijken) aangenomen.

Om na te gaan waar dit verschil zit, zijn er post-hoc drie Mann-Whitney toetsen uitgevoerd. Het betrouwbaarheidsinterval is na een Bonferroni-correctie vastgesteld op $0,017$. Hieruit is gebleken dat er geen significante verschillen zitten tussen bewoners van de Oranjewijk en Vinkhuizen wat betreft hun sense of place (tabel 4.7). Bewoners van de Oosterpoort hebben wel een significant andere sense of place dan bewoners van de Oranjewijk en Vinkhuizen (tabel 4.7).

Aan de hand van de gemiddelde rangnummers (tabel 4.8) kan geconcludeerd worden dat de bewoners van de Oosterpoort een significant sterkere sense of place hebben dan bewoners van de Oranjewijk en Vinkhuizen.

Dit kan verklaard worden de grootte van de wijken. Lewicka (2005) geeft aan dat zowel place-attachment als sense of place sterker is bij inwoners van kleinere steden, dorpen en ook

wijken. De Oosterpoort heeft de inderdaad de minste inwoners (4995), gevolgd door de Oranjewijk (6585) en Vinkhuizen (11095) (CBS), hetgeen de sterkere sense of place van de bewoners van de Oosterpoort kan verklaren.

	p	α
Oosterpoort en Oranjewijk	0,017	0,002
Oosterpoort en Vinkhuizen	0,017	0,002
Oranjewijk en Vinkhuizen	0,017	0,429

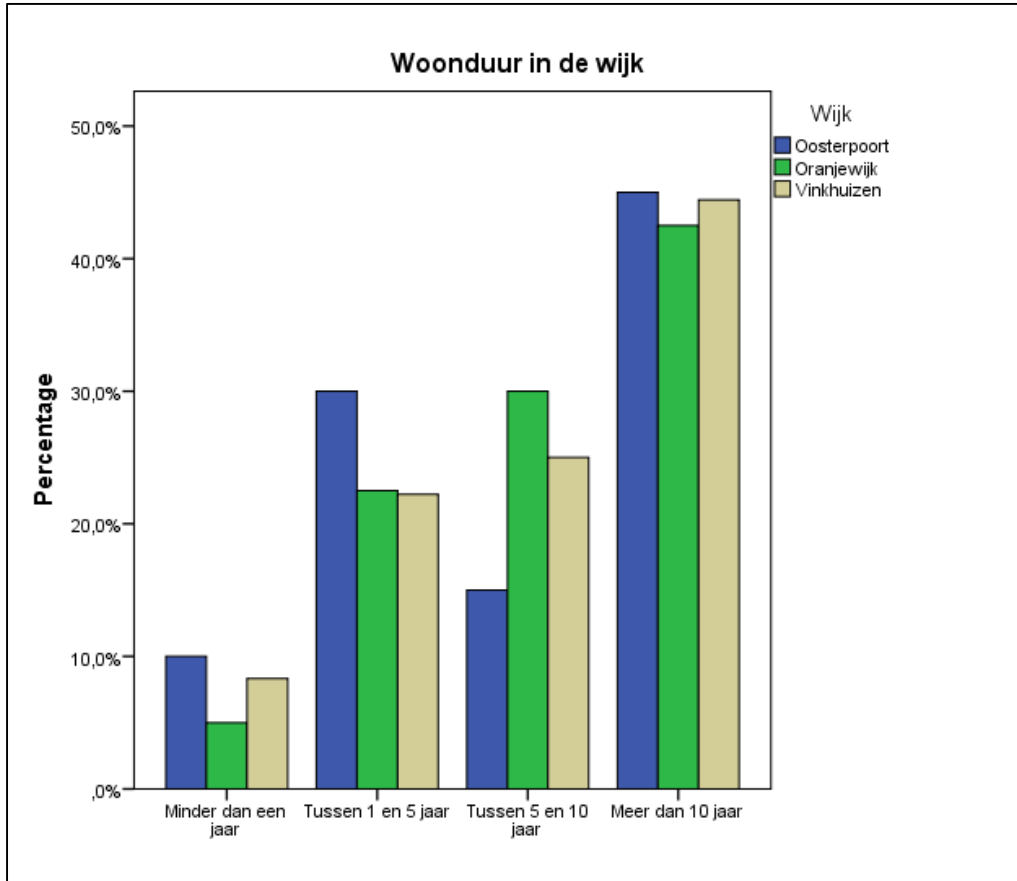
Tabel 4.7: P-waarden en alpha van de sense of place
In de drie wijken

	Gemiddelde rangnummers Sense of Place
Oosterpoort	73,34
Oranjewijk	52,78
Vinkhuizen	48,38

Tabel 4.8: Gemiddelde rangnummers van de
sense of place in de drie wijken

4.3.2 Place-Attachment

Place-attachment hangt sterk samen met hoe lang iemand al in de wijk woont. Hoe langer iemand in een wijk woont, hoe meer sprake er is van place-attachment (Brown et al. 2003; Lewicka 2005). De woontuur van bewoners van de Oosterpoort, Oranjewijk en Vinkhuizen is in figuur 4.4 in percentages weergegeven.



Figuur 4.4: Mate van Place-Attachment in de Oosterpoort, Oranjewijk en Vinkhuizen

Door middel van een Kruskal-Wallis toets is vastgesteld dat er geen significant verschil is tussen de verblijfsduur van bewoners van de Oosterpoort, Oranjewijk en Vinkhuizen (sig. 0,875 > 0,05, bijlage 4). Hierdoor wordt de nulhypothese (er zitten geen significante verschillen in verblijfsduur tussen de bewoners van de drie wijken) aangenomen. De gemiddelde rangnummers uit tabel 4.9 ondersteunen deze conclusie aangezien ze erg dicht bij elkaar liggen.

	Gemiddelde rangnummers Place-Attachment
Oosterpoort	56,45
Oranjewijk	59,93
Vinkhuizen	59,19

Tabel 4.9: Gemiddelde rangnummers van de place-Attachment in de drie wijken

4.4 Samenhang tussen sense of place en place-attachment en de mate van activiteit

In deze paragraaf wordt onderzocht of een sterke sense of place en place-attachment onder bewoners van een wijk invloed heeft op de mate waarin zij actief zijn in de buurt. Deze mate van activiteit wordt gemeten door participatie in de wijk (bijvoorbeeld door vrijwilligerswerk en/of schoonmaakacties in de buurt) en deelname aan activiteiten van het buurtcentrum.

4.4.1 Sense of place, place-attachment en participatie.

Door middel van de Mann-Whitney toets is vastgesteld dat er significante verschillen zijn tussen mensen die participeren en mensen die niet participeren wat betreft de mate van sense of place (sig $0,004 < 0,05$, bijlage 5) en place-attachment (sig. $0,00 < 0,05$, Bijlage 5).

Na vaststelling van de gemiddelde rangnummers van sense of place (tabel 4.10) van participanten en niet-participanten, blijkt dat mensen die actief participeren in de wijk een sterkere sense of place hebben dan mensen die dit niet doen. Hierbij geldt weer, hoe hoger het gemiddelde rangnummer, hoe hoger de sense of place.

Dit komt overeen met bevindingen in de literatuur. Hidalgo en Hernandez (2001) concludeerden in hun onderzoek al dat mensen zich door goede sociale contacten in de wijk gaan hechten aan hun wijk. Een gevoel van sense of place ontstaat wanneer mensen elkaar goed kennen. Mensen zijn sneller geneigd tot actieve participatie zoals vrijwilligerswerk of schoonmaakacties als zij elkaar goed kennen en er sprake is van een gemeenschapsgevoel (Manzo & Perkins, 2006; Lewicka, 2005).

	Gemiddelde rangnummers sense of place
Participanten	71,66
Niet-Participanten	52,81

Tabel 4.10: Gemiddelde rangnummers van de Sense of Place van participanten en niet-participanten

Bovendien kan er, de gemiddelde rangnummers van place-attachment (tabel 4.11) in acht nemend, vastgesteld worden dat participanten een sterkere place-attachment hebben dan niet-participanten (hoe hoger het gemiddelde rangnummer, hoe sterker de place-attachment).

	Gemiddelde rangnummers Place-Attachment
Participanten	78,83
Niet-Participanten	49,72

Tabel 4.11: Gemiddelde rangnummers van de Place-Attachment van participanten en niet-participanten

4.4.2 Sense of place, place-attachment en deelname buurtcentrumactiviteiten

Door middel van de Mann-Whitney toets is vastgesteld dat er geen significante verschillen zijn tussen mensen die deelnemen aan activiteiten van een buurtcentrum en mensen die niet deelnemen aan activiteiten van een buurtcentrum wat betreft de mate van sense of place (sig. 0,343 > 0,05. bijlage 5) en place-attachment (sig. 0,059 > 0,05. bijlage 5).

De nulhypothese (mensen die deelnemen aan activiteiten van een buurtcentrum hebben geen significant sterkere sense of place en place-attachment dan mensen die niet deelnemen aan activiteiten van een buurtcentrum) wordt dus aangenomen.

Deze vaststelling is opmerkelijk te noemen omdat openbare plekken erg belangrijk zijn voor het vormen van gemeenschapsgevoel (Völker, 2005). Op deze openbare plekken vinden ontmoetingen plaats en worden sociale banden aangegaan waardoor mensen zich sneller gaan hechten aan een plek (Hidalgo & Fernandez, 2001). Een buurtcentrum is toch een openbare plek waar sociale contacten gelegd en onderhouden worden, hetgeen zou moeten leiden tot een sterkere sense of place en place-attachment bij deelnemers aan buurthuisactiviteiten.

4.5 Samenhang participatie en deelname aan activiteiten in het buurtcentrum en leefbaarheid

In deze paragraaf wordt onderzocht of de mate waarin burgers actief zijn in de buurt invloed heeft op de leefbaarheid van de wijk zoals zij die ervaren. Deze mate van activiteit wordt gemeten door participatie in de wijk (bijvoorbeeld door vrijwilligerswerk en/of schoonmaakacties in de buurt) en deelname aan activiteiten van het buurtcentrum.

4.5.1 Participatie en leefbaarheid

Om vast te stellen of mensen die actief participeren in de buurt (bijvoorbeeld door vrijwilligerswerk en/of schoonmaakacties in de buurt) een significant verschil in leefbaarheid ervaren dan mensen die dit niet doen is, er een Mann-Whitney toets uitgevoerd. Hieruit blijkt dat er een significant verschil zit in de ervaren leefbaarheid van participanten en niet-participanten (sig. 0,006<0,05 bijlage 6).

Na interpretatie van de gemiddelde rangnummers van leefbaarheid (tabel 4.12) kan geconcludeerd worden dat mensen die participeren in de buurt de leefbaarheid van hun wijk beter vinden dan mensen die niet actief participeren in de buurt. Hier geldt weer, hoe hoger het gemiddelde rangnummer, hoe hoger de leefbaarheid.

	Gemiddelde rangnummers leefbaarheid
Participanten	69,84
Niet-Participanten	53,60

Tabel 4.12: Gemiddelde rangnummers van de leefbaarheid van participanten en niet-participanten

Deze bevinding komt overeen met de bevindingen van Lewicka (2005), die heeft onderzocht dat hoe meer mensen participeren, hoe beter de leefbaarheid is.

4.5.2 Deelname buurtcentrumactiviteiten en leefbaarheid

Om vast te stellen of mensen die deelnemen aan activiteiten van het buurtcentrum een significant verschil in leefbaarheid ervaren dan mensen die dit niet doen is, er een Mann-Whitney toets uitgevoerd. Hieruit blijkt dat er geen significant verschil zit in de ervaren leefbaarheid van participanten en niet-participanten (sig. 0,642>0,05, bijlage 6). Dit is ook op te maken uit de bijna identieke gemiddelde rangnummers van leefbaarheid van beide groepen (tabel 4.13).

	Gemiddelde rangnummers leefbaarheid
Deelnemers activiteiten buurtcentrum	55,75
Niet-deelnemers activiteiten buurtcentrum	59,07

Tabel 4.13: Gemiddelde rangnummers van de leefbaarheid van deelnemers en niet-deelnemers van activiteiten van het buurtcentrum

Mensen die deelnemen aan activiteiten van het buurtcentrum ervaren hun wijk dus niet significant leefbaarder dan mensen die niet deelnemen aan activiteiten van het buurtcentrum. Net als bij de vorige paragraaf is deze vaststelling wederom opmerkelijk te noemen. Ook hier viel op basis van de literatuur te verwachten dat mensen gemeenschapsgevoel ontwikkelen in een buurtcentrum (Völker, 2005) en zich door de sociale banden gaan hechten aan de plek (Hidalgo & Fernandez, 2001). Ook onderzoek naar de invloed van multifunctionele voorzieningen op de leefbaarheid van dorpen heeft aangetoond dat deze multifunctionele voorzieningen een positief effect hebben op de leefbaarheid (Ball & van de Kooij, 2004). Hierbij moet de kanttekening gemaakt worden dat een buurtcentrum niet exact hetzelfde is als een multifunctioneel centrum en dit onderzoek zich stadswijken heeft afgespeeld in plaats van op het platteland.

CONCLUSIES

De belangrijkste conclusie, die de hoofdvraag beantwoordt, is dat mensen die deelnemen aan activiteiten van een buurtcentrum geen sterkere sense of place en place-attachment hebben dan mensen die niet deelnemen aan activiteiten van een buurtcentrum. Ook ervaren zij geen betere leefbaarheid.

Deze vaststelling is opmerkelijk te noemen omdat openbare plekken erg belangrijk voor het vormen van gemeenschapsgevoel (Völker, 2005). Op deze openbare plekken vinden ontmoetingen plaats en worden sociale banden aangegaan waardoor mensen zich sneller gaan hechten aan een plek (Hidalgo & Fernandez, 2001). Een buurtcentrum is toch een openbare plek waar sociale contacten gelegd en onderhouden worden, hetgeen zou kunnen leiden tot een sterkere sense of place en place-attachment bij deelnemers aan buurthuisactiviteiten. Ook onderzoek naar de invloed van multifunctionele voorzieningen op het platteland heeft een positief effect van zulke voorzieningen op de leefbaarheid van de omgeving aangetoond (Ball & van de Kooij, 2004).

Wel is gebleken dat participatie leidt tot een sterkere sense of place en place-attachment en een betere leefbaarheid. Deze bevinding komt overeen met de bevindingen van Lewicka (2005), die heeft onderzocht dat hoe meer mensen participeren, hoe beter de leefbaarheid is.

De resultaten van dit onderzoek komen deels overeen met bestaande literatuur (participatie). De conclusie dat een buurtcentrum de leefbaarheid niet significant verbetert komt niet overeen met andere onderzoeken (Ball & van de Kooij, 2004).

Hierbij moet wel opgemerkt worden dat deze andere onderzoeken zich veelal afspeelden op het platteland en zich richtten op multifunctionele voorzieningen in plaats van specifiek op buurtcentra.

AANBEVELINGEN

Aangezien uit dit onderzoek gebleken dat vooral actieve participatie door bijvoorbeeld vrijwilligerswerk en/of schoonmaakacties de leefbaarheid in een wijk vergroten, zal verder onderzoek gedaan kunnen worden naar de manier waarop burgers te activeren zijn in wijken met een lage leefbaarheid.

Verder is aan te raden om onderzoek te doen naar de rol die buurtcentra kunnen vervullen als ontmoetings-/verbindingspunt binnen een wijk. Het zou kunnen dat vrijwilligerswerk via buurtcentra gecoördineerd kan worden om zo de positieve effecten van participatie te versterken.

REFLECTIE

Tijdens het onderzoeksproces zijn door de onderzoeker de hoofdvraag en deelvragen regelmatig aangepast. Dit is ook gebeurd nadat de dataverzameling al had plaatsgevonden. Hierdoor is voor de verklaring van bepaalde variabelen zoals place-attachment pas achteraf de meest geschikte data uit de enquête geselecteerd (verblijfsduur). Dit is wel te rechtvaardigen uit bestaande literatuur (Brown et al., 2003), maar verblijfsduur is niet de enige variabele die place-attachment verklaart.

Verder is bij de gekozen statistische toetsen niet altijd voldaan aan alle voorwaarden. Vooral de type variabelen bleken niet geschikt te zijn. De verzamelde data is ordinaal of binomiaal, waar voor de Mann-Whitney en Kruskal-Walis data op ratio- of intervallschaal vereist is. Voor de meervoudige lineaire regressie is ook data op ratio- of intervallschaal vereist. Om deze toets uit te voeren is de ordinaal data door de onderzoeker in dummy's verdeeld, hetgeen de uitkomsten van dit onderzoek minder betrouwbaar maakt. Voor volgend onderzoek zal de onderzoeker van tevoren duidelijker vaststellen welke toetsen er uitgevoerd moeten worden om de hoofdvraag te beantwoorden en de antwoordmogelijkheden van de enquête hierop aanpassen.

Tot slot zijn de resultaten niet een op een generaliseerbaar. Bepaalde resultaten zijn specifiek voor de onderzochte wijken omdat ze verklaard worden door wijk- en buurtcentrumspecifieke kenmerken. Ook de conclusie dat een buurtcentrum geen significant effect heeft op de leefbaarheid is niet geheel generaliseerbaar aangezien het in perspectief wordt geplaatst van resultaten van zogenaamde multifunctionele voorzieningen en deze onderzoeken zich vooral op het platteland afspeelden.

LITERATUUR

- Altman, I. & Low, S.M. (1992) *Place attachment: Human Behaviour and Environment. Advances in theory and research.* (12) 4, pp.1-12
- Bakker J., Denters B., Oude Vrielink M. & Klok P.J. (2012) Citizens' Initiatives: How Local Governments Fill their Facilitative Role. *Local Government Studies*, 38(4), pp.395-414
- Ball, S. & Kooij, A. van der (2004). *Meer dan één gebouw*. Utrecht: NIZW
- Bourdieu, P. (1986) *The Forms of Capital*. New York: Greenwald Press.
- Brown B., Brown G. & Perkins D. D. (2003) Place attachment in a revitalizing neighborhood: Individual and block levels of analysis. *Journal of Environmental Psychology*, 23, pp.259–271
- Buurtcentrum Floreshuis (2014) beschikbaar via: <http://www.floreshuis.nl/floreshuis.nl/> [geraadpleegd op 21 oktober 2014]
- Buurtcentrum Oranjewijk (2014) beschikbaar via: http://www.buurtcentrumoranjewijk.nl/?page_id=28 [geraadpleegd op 20 oktober 2014]
- Buurtcentrum Poortershoes (2014) beschikbaar via: <http://www.poortershoes.nl/> [geraadpleegd op 21 oktober 2014]
- Centraal Bureau voor de Statistiek (2015) beschikbaar via <http://www.cbsinuwbuurt.nl/> [geraadpleegd op 4 februari 2015]
- Engbersen, R. & Meesterberends, D. (Red.) (2004). *Gezichten van multifunctionaliteit op het platteland*. Tweede druk. Den Haag: NIZW
- Gemeente Groningen (2010) *Statistisch Jaarboek 2010*. Groningen: Onderzoek en Statistiek Groningen
- Gregory, D., Johnston, R., Pratt, G., Watts, M.J., & Whatmore, S. (2009) *The Dictionary of Human Geography*. 5e druk. West Sussex: Blackwell Publishing.
- Graham, H., Mason, R., & Newman, A. (2009) *Literature Review: Historic Environment, Sense of Place, and Social Capital*. Newcastle: International Centre for Cultural and Heritage Studies (ICCHS) Newcastle University
- Hays, R.A. & Kogl, A.M. (2007) Neighbourhood Attachment, Social Capital Building, and Political Participation: A Case Study of Low- and Moderate-income Residents of Waterloo, Iowa. *Journal of Urban Affairs*, 29, pp.181–205

- Hidalgo, M.C. & Hernandez, B. (2001) Place Attachment: conceptual and empirical questions. *Journal of Environmental Psychology*, (21)3, pp.273-281.
- Jorgensen, B.S. (2010) Subjective Mapping Methodologies for Incorporating Spatial Variation on Social Capital and Sense of Place. *Tijdschrift voor Economische en Sociale Geografie*, 101(5), pp.554–567.
- Knox, P, & Marston, S.A. (2010) *Human Geography: Places and Regions in Global Context*. 5e druk. New Jersey: Prentice Hall.
- Leidelmeijer, K. (2012) *Buurtparticipatie en Leefbaarheid*. P21540. Amsterdam: RIGO Research en Advies BV.
- Lewicka, M. (2005) Ways to make people active: The role of place attachment, cultural capital, and neighborhood ties. *Journal of Environmental Psychology*, 25, pp.381–395
- Lewicka, M. (2010) What makes neighborhood different from home and city? Effects of place scale on place attachment. *Journal of Environmental Psychology*, 30, pp.35–51.
- Manzo, L. C., & Perkins, D. D. (2006) Finding common ground: The importance of place attachment to community participation and planning. *Journal of Planning Literature*, 20(4), pp.335-350
- Massey, D. (1991) A global sense of place. *Marxism Today*, 38 pp.24-29.
- McLafferty, S. L. (2010). Conducting Questionnaire Surveys. In Clifford, N., French, S. & Valentine, G. (Red.), *Key Methods in Geography* (pp. 77-88). London: Sage Publications Ltd.
- Ministerie van Binnenlandse Zaken (2004), *Samenwerken aan de krachtige stad; uitwerking van het stelsel grotestedenbeleid 2005-2009*. III. Rijswijk: Quantas.
- Ministerie van Binnenlandse Zaken (2010), *Leefbaarheid in Balans*. Amsterdam: Rigo Research.
- Norusis, M. J. (2011). *IBM SPSS Statistics 19.0 Guide to Data Analysis*. New Jersey: Prentice Hall.
- Okulicz-Kozaryn, A. (2013) City Life: Rankings (Livability) Versus Perceptions (Satisfaction). *Social Indicators Research*, 110(2), pp.433-451
- O’Leary, Z. (2012). *The Essential Guide To Doing Your Research Project*. 4e druk. Londen: SAGE Publications.

- Oude Vrielink, M. & Wijdeven, T van de. (2008) Bewonersinitiatieven: een prachtkans voor wijken? *Bestuurswetenschappen*, 2008(3), pp. 66-83
- Out, N. (2007) *Handleiding multifunctionele voorzieningen (MFV) op het platteland*. Middelburg: Scoop
- Parfitt, J. (2005) Questionnaire design and sampling. In: R. Flowerdew & D. Martin (red) *Methods in Human Geography*. Essex: Pearson Prentice Hall, hfst 6.
- Pukeliene, V. & Starkauskiene, V. (2011) Quality of Life: Factors Determining its Measurement Complexity. *Inzinerine Ekonomika-Engineering Economics*, 22(2), pp.147-156
- Senlier, N., Yildiz, R., & Akta, E. (2009) A perception survey for the evaluation of Urban quality of life in Kocaeli and a comparison of the life satisfaction with the European cities. *Social Indicators Research*, 94, 213–226.
- Serkozy (2014) *Participatie in de Ouderenzorg*. Beschikbaar via: <http://mens-en-samenleving.infonu.nl/regelingen/119750-participatie-in-de-ouderenzorg.html> [geraadpleegd op 17-10-2014]
- Thorborg, H.W.M., Leidelmeijer, K., & Dassen, A.G.M. (2006) *Leefomgevingskwaliteit en leefbaarheid: naar beleidsevaluatie en onderzoek*. Rapport 500132001/2006. Amsterdam: RIGO Research en Advies BV (i.o.v. MNP)
- Vanclay, F (2008) Place Matters. In: Blackshaw, A., Higgins, M & Vanclay, F (red) *Making Sense of Place*, Canberra: National Museum of Australia Press, hfst 1.
- Veenhoven, R. (2000) The Four Qualities of Life: Ordering Concepts and Measures of the Good Life, *Journal of Happiness Studies*, 1, pp.1-39.
- Völker, B. (red.) (2005) *Burgers in de buurt. Samenleven in school, wijk en vereniging*, Amsterdam: Amsterdam University Press.

BIJLAGEN

Bijlage 1: Enquête ¹

Enquête over de leefbaarheid van de Oosterpoort



rijksuniversiteit
 groningen

faculteit ruimtelijke
 wetenschappen

Mijn naam is Niels Schilstra en ik ben momenteel bezig met mijn Bachelorscriptie voor de studie Sociale Geografie & Planologie aan de Rijksuniversiteit Groningen. Voor mijn scriptie doe ik onderzoek naar de invloed van een buurtcentrum op de leefbaarheid in drie Groningse wijken, namelijk Oosterpoort, Oranjewijk en Vinkhuizen. Door middel van deze korte enquête worden gegevens verzameld die gebruikt worden voor het onderzoek. Uw antwoorden zullen volledig anoniem blijven en de gegevens zullen vertrouwelijk behandeld worden. Alvast hartelijk dank voor het invullen!

Voor vragen en/of opmerkingen kunt u mij bereiken op het volgende e-mailadres: Schilstra@student.rug.nl

1. Hoe lang woont u al in de Oosterpoort?

- Minder dan een jaar
- Tussen 1 en 5 jaar
- Tussen 5 en 10 jaar
- Meer dan 10 jaar

2. Wat is uw algemene indruk van de leefbaarheid in de Oosterpoort?

- zeer goed
- goed
- matig
- slecht
- zeer slecht

Waarom vindt u dit?

¹ *Deze enquête is gebruikt voor alle drie de wijken, bij de andere wijken is Oosterpoort vervangen door de Oranjewijk dan wel Vinkhuizen.

De volgende stellingen gaan over de leefbaarheid in de Oosterpoort en kunt u beantwoorden door een vakje aan te kruisen.

-- = Helemaal mee oneens
- = Mee oneens
0 = Niet mee eens/Niet mee oneens
+ = Mee eens
++ = Helemaal mee eens
Nvt. = Niet van toepassing

- | | -- | - | 0 | + | ++ | Nvt. |
|--|--------------------------|--------------------------|--------------------------|--------------------------|--------------------------|--------------------------|
| 3. Ik voel me thuis in de Oosterpoort | <input type="checkbox"/> | <input type="checkbox"/> | <input type="checkbox"/> | <input type="checkbox"/> | <input type="checkbox"/> | <input type="checkbox"/> |
| 4. Ik voel me veilig in de Oosterpoort | <input type="checkbox"/> | <input type="checkbox"/> | <input type="checkbox"/> | <input type="checkbox"/> | <input type="checkbox"/> | <input type="checkbox"/> |
| 5. Ik ben tevreden met het aantal voorzieningen in de Oosterpoort | <input type="checkbox"/> | <input type="checkbox"/> | <input type="checkbox"/> | <input type="checkbox"/> | <input type="checkbox"/> | <input type="checkbox"/> |
| 6. Er is sprake van overlast in de Oosterpoort | <input type="checkbox"/> | <input type="checkbox"/> | <input type="checkbox"/> | <input type="checkbox"/> | <input type="checkbox"/> | <input type="checkbox"/> |
| 7. Ik heb veel contact met mijn burens | <input type="checkbox"/> | <input type="checkbox"/> | <input type="checkbox"/> | <input type="checkbox"/> | <input type="checkbox"/> | <input type="checkbox"/> |
| 8. Er is volgens mij sprake van een hechte gemeenschap in de Oosterpoort | <input type="checkbox"/> | <input type="checkbox"/> | <input type="checkbox"/> | <input type="checkbox"/> | <input type="checkbox"/> | <input type="checkbox"/> |
| 9. Voelt u zich medeverantwoordelijk voor de leefbaarheid in de Oosterpoort? | | | | | | |
| <input type="checkbox"/> Ja | | | | | | |
| <input type="checkbox"/> Nee | | | | | | |

Waarom voelt u zich wel/niet medeverantwoordelijk voor de leefbaarheid in de Oosterpoort?

10. Participeert u actief in de buurt, bv door vrijwilligerswerk of schoonmaakacties o.i.d.?
- Ja
- Nee

Zo ja, op welke manier?

In uw wijk is een buurtcentrum gevestigd, namelijk Het Poortersshoes. Dit buurtcentrum bevindt zich aan de Oosterweg 13, 9724 CA Groningen. In het buurtcentrum worden verschillende activiteiten voor buurtbewoners georganiseerd zoals danslessen, kooklessen, sport- en spelactiviteiten. De volgende stellingen hebben betrekking op het buurtcentrum.

11. Ik ben er van op de hoogte dat er een buurtcentrum in de wijk zit.

- Ja
 Nee

12. Ik neem deel aan de activiteiten die Het Poortersshoes organiseert.

- Ja (vul hierna de vragen 13 t/m 17 in)
 Nee (vul alleen vraag 17 in)

-- = Helemaal mee oneens
 - = Mee oneens
 0 = Niet mee eens/Niet mee oneens
 + = Mee eens
 ++ = Helemaal mee eens
 Nvt. = Niet van toepassing

	--	-	0	+	++	Nvt.
13. Door het buurtcentrum heb ik meer contact met buurtgenoten	<input type="checkbox"/>	<input type="checkbox"/>	<input type="checkbox"/>	<input type="checkbox"/>	<input type="checkbox"/>	<input type="checkbox"/>
14. Door het buurtcentrum participeer ik vaker in buurtactiviteiten binnen De Oosterpoort	<input type="checkbox"/>	<input type="checkbox"/>	<input type="checkbox"/>	<input type="checkbox"/>	<input type="checkbox"/>	<input type="checkbox"/>
15. Het buurtcentrum heeft ervoor gezorgd dat ik mij meer thuis voel in De Oosterpoort	<input type="checkbox"/>	<input type="checkbox"/>	<input type="checkbox"/>	<input type="checkbox"/>	<input type="checkbox"/>	<input type="checkbox"/>
16. Door het buurtcentrum voel ik mij meer verbonden met De Oosterpoort	<input type="checkbox"/>	<input type="checkbox"/>	<input type="checkbox"/>	<input type="checkbox"/>	<input type="checkbox"/>	<input type="checkbox"/>
17. Het buurtcentrum heeft een duidelijk, positief effect op de leefbaarheid van de wijk	<input type="checkbox"/>	<input type="checkbox"/>	<input type="checkbox"/>	<input type="checkbox"/>	<input type="checkbox"/>	<input type="checkbox"/>

Bijlage 2: Overzicht toetsen hoofdstuk 4.1

Kruskal-Wallis Test

Ranks			
	Wijk	N	Mean Rank
Algemene Indruk	Oosterpoort	40	67,69
	Leefbaarheid	40	64,88
Leefbaarheid	Oranjewijk	40	64,88
	Vinkhuizen	36	41,21
	Total	116	

Test Statistics ^{a,b}	
	Algemene Indruk Leefbaarheid
Chi-Square	18,700
df	2
Asymp. Sig.	,000

a. Kruskal Wallis Test

b. Grouping Variable: Wijk

Mann-Whitney Test

Ranks				
	Wijk	N	Mean Rank	Sum of Ranks
Algemene Indruk	Oosterpoort	40	41,21	1648,50
	Leefbaarheid	40	39,79	1591,50
	Total	80		

Test Statistics ^a	
	Algemene Indruk Leefbaarheid
Mann-Whitney U	771,500
Wilcoxon W	1591,500
Z	-,311
Asymp. Sig. (2-tailed)	,756

a. Grouping Variable: Wijk

Ranks

	Wijk	N	Mean Rank	Sum of Ranks
Algemene Indruk	Oosterpoort	40	46,98	1879,00
Leefbaarheid	Vinkhuizen	36	29,08	1047,00
	Total	76		

Test Statistics^a

	Algemene Indruk Leefbaarheid
Mann-Whitney U	381,000
Wilcoxon W	1047,000
Z	-4,357
Asymp. Sig. (2-tailed)	,000

a. Grouping Variable: Wijk

Ranks

	Wijk	N	Mean Rank	Sum of Ranks
Algemene Indruk	Oranjewijk	40	45,59	1823,50
Leefbaarheid	Vinkhuizen	36	30,63	1102,50
	Total	76		

Test Statistics^a

	Algemene Indruk Leefbaarheid
Mann-Whitney U	436,500
Wilcoxon W	1102,500
Z	-3,368
Asymp. Sig. (2-tailed)	,001

a. Grouping Variable: Wijk

Regression

Model Summary^b

Model	R	R Square	Adjusted R Square	Std. Error of the Estimate	Change Statistics				
					R Square Change	F Change	df1	df2	Sig. F Change
1	,702 ^a	,492	,459	,564	,492	14,963	7	108	,000

a. Predictors: (Constant), Ik voel me medeverantwoordelijk voor de leefbaarheid in de Oranjewijk, Ik ben tevreden met het aantal voorzieningen in de Oranjewijk, Er is sprake van overlast in de Oranjewijk, Er is volgens mij sprake van een hechte gemeenschap binnen de Oranjewijk, Ik heb veel contact met mijn burens, Ik voel me veilig in de Oranjewijk, Ik voel me thuis in de Oranjewijk

b. Dependent Variable: Algemene Indruk Leefbaarheid

ANOVA^a

Model		Sum of Squares	df	Mean Square	F	Sig.
1	Regression	33,326	7	4,761	14,963	,000 ^b
	Residual	34,364	108	,318		
	Total	67,690	115			

a. Dependent Variable: Algemene Indruk Leefbaarheid

b. Predictors: (Constant), Ik voel me medeverantwoordelijk voor de leefbaarheid in de Oranjewijk, Ik ben tevreden met het aantal voorzieningen in de Oranjewijk, Er is sprake van overlast in de Oranjewijk, Er is volgens mij sprake van een hechte gemeenschap binnen de Oranjewijk, Ik heb veel contact met mijn burens, Ik voel me veilig in de Oranjewijk, Ik voel me thuis in de Oranjewijk

Coefficients^a

Model		Unstandardized Coefficients		Standardized Coefficients	t	Sig.	Collinearity Statistics	
		B	Std. Error	Beta			Tolerance	VIF
1	(Constant)	2,390	,219		10,921	,000		
	Ik voel me thuis in de Oranjewijk	,834	,179	,395	4,659	,000	,653	1,530
	Ik voel me veilig in de Oranjewijk	,418	,196	,178	2,133	,035	,674	1,484
	Ik ben tevreden met het aantal voorzieningen in de Oranjewijk	,406	,142	,230	2,866	,005	,728	1,374
	Er is sprake van overlast in de Oranjewijk	,022	,126	,014	,176	,861	,785	1,275
	Ik heb veel contact met mijn burens	,082	,118	,053	,693	,490	,797	1,254
	Er is volgens mij sprake van een hechte gemeenschap binnen de Oranjewijk	,085	,118	,054	,717	,475	,828	1,208
	Ik voel me medeverantwoordelijk voor de leefbaarheid in de Oranjewijk	,254	,150	,137	1,697	,093	,722	1,385

a. Dependent Variable: Algemene Indruk Leefbaarheid

Bijlage 3: Overzicht toetsen hoofdstuk 4.2

Kruskal-Wallis Test

Ranks			
	Wijk	N	Mean Rank
Het buurtcentrum heeft een positief effect op de leefbaarheid van de wijk	Oosterpoort	40	67,79
	Oranjewijk	40	46,29
	Vinkhuizen	36	61,75
	Total	116	

Test Statistics ^{a,b}	
	Het buurtcentrum heeft een positief effect op de leefbaarheid van de wijk
Chi-Square	9,626
df	2
Asymp. Sig.	,008

a. Kruskal Wallis Test

b. Grouping Variable: Wijk

Mann-Whitney Test

Ranks				
	Wijk	N	Mean Rank	Sum of Ranks
Het buurtcentrum heeft een positief effect op de leefbaarheid van de wijk	Oosterpoort	40	48,09	1923,50
	Oranjewijk	40	32,91	1316,50
	Total	80		

Test Statistics ^a	
	Het buurtcentrum heeft een positief effect op de leefbaarheid van de wijk
Mann-Whitney U	496,500
Wilcoxon W	1316,500
Z	-3,092
Asymp. Sig. (2-tailed)	,002

a. Grouping Variable: Wijk

Ranks

	Wijk	N	Mean Rank	Sum of Ranks
Het buurtcentrum heeft een positief effect op de leefbaarheid van de wijk	Oosterpoort	40	40,20	1608,00
	Vinkhuizen	36	36,61	1318,00
	Total	76		

Test Statistics^a

	Het buurtcentrum heeft een positief effect op de leefbaarheid van de wijk
Mann-Whitney U	652,000
Wilcoxon W	1318,000
Z	-,743
Asymp. Sig. (2-tailed)	,457

a. Grouping Variable: Wijk

Ranks

	Wijk	N	Mean Rank	Sum of Ranks
Het buurtcentrum heeft een positief effect op de leefbaarheid van de wijk	Oranjewijk	40	33,88	1355,00
	Vinkhuizen	36	43,64	1571,00
	Total	76		

Test Statistics^a

	Het buurtcentrum heeft een positief effect op de leefbaarheid van de wijk
Mann-Whitney U	535,000
Wilcoxon W	1355,000
Z	-2,039
Asymp. Sig. (2-tailed)	,041

a. Grouping Variable: Wijk

Bijlage 4: Overzicht toetsen hoofdstuk 4.3

Kruskal-Wallis Test

Ranks			
	Wijk	N	Mean Rank
Hechte_Gemeenschap	Oosterpoort	40	73,34
	Oranjewijk	40	52,78
	Vinkhuizen	36	48,38
	Total	116	

Test Statistics ^{a,b}	
	Hechte_Gemeen- nschap
Chi-Square	13,448
df	2
Asymp. Sig.	,001

a. Kruskal Wallis Test

b. Grouping Variable: Wijk

Ranks			
	Wijk	N	Mean Rank
Lengte_Verblijf	Oosterpoort	40	56,45
	Oranjewijk	40	59,93
	Vinkhuizen	36	59,19
	Total	116	

Test Statistics ^{a,b}	
	Lengte_Verblijf
Chi-Square	,266
df	2
Asymp. Sig.	,875

a. Kruskal Wallis Test

b. Grouping Variable: Wijk

Mann-Whitney Test

Ranks				
	Wijk	N	Mean Rank	Sum of Ranks
Hechte_Gemeenschap	Oosterpoort	40	48,03	1921,00
	Oranjewijk	40	32,98	1319,00
	Total	80		

Test Statistics ^a	
	Hechte_Gemeen- schap
Mann-Whitney U	499,000
Wilcoxon W	1319,000
Z	-3,072
Asymp. Sig. (2-tailed)	,002

a. Grouping Variable: Wijk

Ranks				
	Wijk	N	Mean Rank	Sum of Ranks
Hechte_Gemeenschap	Oosterpoort	40	45,81	1832,50
	Vinkhuizen	36	30,38	1093,50
	Total	76		

Test Statistics ^a	
	Hechte_Gemeen- schap
Mann-Whitney U	427,500
Wilcoxon W	1093,500
Z	-3,165
Asymp. Sig. (2-tailed)	,002

a. Grouping Variable: Wijk

Ranks

	Wijk	N	Mean Rank	Sum of Ranks
Hechte_Gemeenschap	Oranjewijk	40	40,30	1612,00
	Vinkhuizen	36	36,50	1314,00
	Total	76		

Test Statistics^a

	Hechte_Gemeen- schap
Mann-Whitney U	648,000
Wilcoxon W	1314,000
Z	-,792
Asymp. Sig. (2-tailed)	,429

a. Grouping Variable: Wijk

Bijlage 5: Overzicht toetsen hoofdstuk 4.4

Mann-Whitney Test

Ranks

	Participeert u actief?	N	Mean Rank	Sum of Ranks
Hechte_Gemeenschap	Ja	35	71,66	2508,00
	Nee	81	52,81	4278,00
	Total	116		

Test Statistics^a

	Hechte_Gemeen- schap
Mann-Whitney U	957,000
Wilcoxon W	4278,000
Z	-2,907
Asymp. Sig. (2-tailed)	,004

a. Grouping Variable: Participeert u actief?

Ranks

	Participeert u actief?	N	Mean Rank	Sum of Ranks
Lengte_Verblif	Ja	35	78,83	2759,00
	Nee	81	49,72	4027,00
	Total	116		

Test Statistics^a

	Lengte_Verblif
Mann-Whitney U	706,000
Wilcoxon W	4027,000
Z	-4,546
Asymp. Sig. (2-tailed)	,000

a. Grouping Variable: Participeert u actief?

Ranks

	Neemt u deel aan activiteiten van het buurtcentrum?	N	Mean Rank	Sum of Ranks
Hechte_Gemeenschap	Ja	20	64,68	1293,50
	Nee	96	57,21	5492,50
	Total	116		

Test Statistics^a

	Hechte_Gemeenschap
Mann-Whitney U	836,500
Wilcoxon W	5492,500
Z	-,947
Asymp. Sig. (2-tailed)	,343

a. Grouping Variable: Neemt u deel aan activiteiten van het buurtcentrum?

Ranks

	Neemt u deel aan activiteiten van het buurtcentrum?	N	Mean Rank	Sum of Ranks
Lengte_Verblijf	Ja	20	70,65	1413,00
	Nee	96	55,97	5373,00
	Total	116		

Test Statistics^a

	Lengte_Verblijf
Mann-Whitney U	717,000
Wilcoxon W	5373,000
Z	-1,886
Asymp. Sig. (2-tailed)	,059

a. Grouping Variable: Neemt u deel aan activiteiten van het buurtcentrum?

Bijlage 6: Overzicht toetsen hoofdstuk 4.5

Mann-Whitney Test

Ranks				
	Participeert u actief?	N	Mean Rank	Sum of Ranks
Algemene Indruk	Ja	35	69,84	2444,50
	Nee	81	53,60	4341,50
Total		116		

Test Statistics ^a	
	Algemene Indruk Leefbaarheid
Mann-Whitney U	1020,500
Wilcoxon W	4341,500
Z	-2,766
Asymp. Sig. (2-tailed)	,006

a. Grouping Variable: Participeert u actief?

Ranks				
	Neemt u deel aan activiteiten van het buurtcentrum?	N	Mean Rank	Sum of Ranks
Algemene Indruk	Ja	20	55,75	1115,00
	Nee	96	59,07	5671,00
Total		116		

Test Statistics ^a	
	Algemene Indruk Leefbaarheid
Mann-Whitney U	905,000
Wilcoxon W	1115,000
Z	-,466
Asymp. Sig. (2-tailed)	,642

a. Grouping Variable: Neemt u deel aan activiteiten van het buurtcentrum?