

**Marktonderzoek:
excursies voor scholen naar Geopark de Hondsrug**



Geopark de Hondsrug
Van alle tijden...

Dennis Olde Olthof

s1408003

Faculteit Ruimtelijke Wetenschappen

Rijksuniversiteit Groningen

d.olde.olthof@student.rug.nl

Mei 2013

Begeleider: Dhr. Van Steen

1^e beoordelaar: Dhr. Van Steen

2^e beoordelaar: Dhr. Meester

Samenvatting

Geopark de Hondsrug wordt momenteel opgezet en is het eerste geopark in Nederland. Een geopark is een gebied waar geologie en cultuurhistorie uniek zijn. De gedachte van een geopark is het ontwikkelen van een economische toekomstvisie op basis van de gebiedsgeschiedenis. In een geopark staan de identiteit, het verhaal en de toekomst centraal. Deze factoren worden bepaald door de geologische geschiedenis, de cultuurhistorie, de hedendaagse cultuur en de natuur. Uit deze vier eigenschappen volgt een gebiedsverhaal, welke wordt ontwikkeld in samenwerking met alle partijen en inwoners van het gebied. Daarnaast is educatie een belangrijke pijler van een geopark.

Het gebied van de Hondsrug, voor het grootste gedeelte gelegen in Drenthe, is uniek vanwege de vorming door de ijstijden en vanwege het feit dat het gebied als één van de vroegst bewoonde gebieden van Nederland wordt gezien. Een doel van Geopark de Hondsrug is de verbetering van de economische ontwikkeling en leefbaarheid op de Hondsrug, door de geologie en cultuurhistorie van de Hondsrug als toeristisch product beleefbaar te maken. Ook wordt getracht scholen aan te trekken, door middel van het opzetten van lesprogramma's en excursies.

Excursies en veldwerk zijn tegenwoordig niet weg te denken in het lesaanbod van scholen. Een positief effect van excursies en veldwerk is dat het leerrendement van een leerling omhoog gaat, door de combinatie van plezier, visualisatie en studeren. Daarnaast wordt tijdens excursies en veldwerk ervaring opgedaan, waar leerlingen later in hun loopbaan profijt van kunnen hebben.

De huidige markt van excursiebestemmingen kan in tweeën worden gedeeld: locaties voor ontspanning en locaties voor educatie. Bij de locaties voor ontspanning horen voornamelijk pretparken en speeltuinen. Een opvallende uitkomst is dat scholen veel in hun eigen omgeving excursies organiseren. Geopark de Hondsrug speelt hier op in door vooral reclame te maken voor scholen in de omgeving van het geopark.

Geopark de Hondsrug heeft als doel meer excursies aan te trekken en is bezig met het opzetten van excursiemogelijkheden en lespakketten. Wanneer het geopark deze producten heeft opgezet, kan er een toename van het aantal schoolexcursies naar het park worden verwacht. Als conclusie kan worden gesteld dat Geopark de Hondsrug een goede kans heeft om een positie te krijgen op de markt voor schoolexcursies naar locaties met geologische en/of cultuurhistorische kenmerken. Er is voldoende interesse vanuit basis- en middelbare scholen in zowel Leeuwarden, Groningen en Emmen.

Voorwoord

Geachte lezer,

Voor u ligt de masterthesis van Dennis Olde Olthof. Deze thesis is geschreven als afstudeeropdracht voor de opleiding Economische Geografie aan de Rijksuniversiteit Groningen.

Ondanks een stoeve start en enkele tegenslagen tijdens het proces heeft de thesis zijn vorm gekregen. Zoals wel vaker blijkt ook hier de Friese spreuk *“Pikerje net, it komt dochs oars”* (vrij vertaald: pieker maar niet, het loopt toch anders) van toepassing te zijn.

Mijn dank gaat uit aan mijn scriptiebegeleider, dhr. van Steen, werkzaam aan de Rijksuniversiteit Groningen. Dhr. van Steen heeft mij goed op weg geholpen en tijdens de bijeenkomsten goede tips en adviezen gegeven. Van het projectbureau Geopark de Hondsrug kreeg ik bruikbare informatie en medewerking. Als laatste, maar niet minder belangrijk, wil ik mijn ouders bedanken, die mij vooral mentaal en financieel gesteund hebben tijdens mijn studie.

Dennis Olde Olthof,

Groningen, mei 2013.

Inhoudsopgave

Hoofdstuk 1. Inleiding	4
1.1 Probleemstelling	5
1.2 Doelstelling	5
1.3 Vraagstelling	5
1.4 Methodologie	6
1.5 Conceptueel model	7
1.6 Leeswijzer	8
Hoofdstuk 2. Geoparken	9
2.1 De Hondsrug	9
Hoofdstuk 3. Het educatieve belang van excursies en veldwerk	13
Hoofdstuk 4. Onderzoeksresultaten	16
4.1 Het educatieve belang	16
4.2 Excursiegedrag van scholen	17
4.3 Huidige excursiebestemmingen	18
4.4 Aanbod vanuit Geopark de Hondsrug	22
4.5 Vraag van scholen	25
Hoofdstuk 5. Conclusies	28
Hoofdstuk 6. Aanbevelingen en reflectie	31
6.1 Aanbevelingen Geopark de Hondsrug	31
6.2 Aanbevelingen voor verder onderzoek	32
6.3 Reflectie op het onderzoek	32
Referenties	34
Bijlagen	36

1 Inleiding

Al sinds jaar en dag vinden er op scholen excursies plaats. In deze thesis wordt onderzocht wat volgens verschillende literatuurbronnen het educatieve belang is van excursies en veldwerk. Het grootste deel van deze thesis bestaat uit het onderzoek over Geopark de Hondsrug, met de vraag of het een rol kan spelen in de markt van excursies in het noorden van Nederland. Er vindt een marktanalyse plaats van de (latente) vraag van scholen naar excursies naar Geopark de Hondsrug. Meer in het bijzonder vindt er een analyse van de marktstructuur plaats, bestaande uit een analyse van het aanbod vanuit het geopark en de (latente) vraag van basis- en middelbare scholen.

Excursies en veldwerk worden door scholen georganiseerd met de bedoeling leerlingen de leerstof op een andere manier duidelijk te maken dan in een klaslokaal alleen. Uit onderzoek van de Onderwijsraad (2003) blijkt dat leerlingen zowel binnen als buiten school ervaring en kennis opdoen. Vooral voor persoonlijke, sociale, arbeidsrelevante onderdelen, zoals initiatief nemen en problemen oplossen, is een klaslokaal niet groot genoeg. Voor deze onderdelen kan beter worden uitgeweken naar buitenschoolse locaties (Onderwijsraad, 2003).

Het begrip “geopark” is bedacht rond het jaar 2000, toen vier Europese gebieden met een unieke geologische geschiedenis en cultuurhistorie het initiatief namen voor het opzetten van een netwerk van geoparken. Het idee achter een geopark is om over een specifiek gebied een uniek gebiedsverhaal te vertellen. Hierbij staat de identiteit van het gebied centraal en wordt er samengewerkt met lokale inwoners en ondernemers. In een tijd waarin duurzaamheid steeds belangrijker wordt, kan ook dit begrip niet ontbreken in de plannen van een geopark. Door een gebiedsverhaal te vertellen en lokale inwoners en ondernemers onderdeel te laten uitmaken wordt getracht om de mensen duurzamer met hun omgeving te laten omgaan. Een ander belangrijk uitgangspunt van een geopark is het versterken van de toeristische sector (Geopark de Hondsrug, 2011A).

In Nederland is in 2010 in Drenthe het initiatief genomen om van het Hondsruggebied een geopark te maken om zodoende de identiteit van het gebied nieuw leven in te blazen (Projectbureau Geopark de Hondsrug, 2011A). Geopark de Hondsrug is het eerste geopark in Nederland en zal daardoor een actieve houding moeten aannemen om het begrip bekend te maken in Nederland. Volgens mevrouw Tanja Klip-Martin, gedeputeerde van de provincie Drenthe, is Geopark de Hondsrug *“een ijzersterk en spannend merk. De Hondsrug biedt iedereen die op zoek is naar avontuur en beleving een gastvrij welkom”*. Daarnaast, vervolgt mevrouw Klip-Martin, draag een ieder een waardevol steentje bij in het eindresultaat, bijvoorbeeld als gids, als horecaondernemer of als boswachter. Mevrouw Klip-Martin spreekt ook over het aantrekken van toeristen, wat volgens haar zal leiden tot economische voorspoed in het gebied (Projectbureau Geopark de Hondsrug, 2011A).

Eind 2012 waren er wereldwijd 90 geoparken in 27 landen aangesloten bij het Global Geopark Network (GGN). Om lid te worden van het GGN dient een geopark te voldoen aan een aantal eisen. Educatie moet een belangrijk aandachtspunt van een geopark zijn. Aangezien er veel informatie wordt gegeven in een geopark, over de geschiedenis, cultuur en natuur, lijkt het een geschikte locatie voor een schoolexcursie. In gebieden in Engeland, Duitsland en Frankrijk worden verschillende excursies naar geoparken gehouden, in het belang van educatie. Een voorbeeld hiervan is het Engelse Riviera Geopark (ERGG, 2012).

1.1 Probleemstelling

Uitgaande van het belang van excursies en veldwerk binnen het vak aardrijkskunde, heeft het zin om na te gaan in hoeverre het nieuw op te zetten Geopark de Hondsrug zou kunnen voorzien in de (latente) vraag vanuit basis- en middelbare scholen naar excursies gericht op Geopark de Hondsrug. Van belang is dan om vast te stellen wat de scholen verwachten van Geopark de Hondsrug, alsmede wat Geopark de Hondsrug zou kunnen betekenen voor deze scholen.

1.2 Doelstelling

De doelstelling van het onderzoek is om inzicht te krijgen in de mogelijke marktpositie van Geopark de Hondsrug in de markt voor schoolexcursies naar locaties met geologische en/of cultuurhistorische kenmerken in de drie noordelijke provincies van Nederland.

1.3 Vraagstelling

Dit onderzoek wordt uitgevoerd aan de hand van de volgende vragen:

Hoofdvraag:

Wat is de mogelijke marktpositie van Geopark de Hondsrug in de markt voor schoolexcursies naar locaties met geologische en/of cultuurhistorische kenmerken?

Om deze hoofdvraag te beantwoorden worden meerdere deelvragen gesteld, en beantwoord.

Deelvragen:

1. Wat is, volgens de literatuur, het educatieve belang van excursies in het primaire en secundaire onderwijs?
2. Hoe ziet de markt voor excursies er in het primaire en secundaire onderwijs uit?
 - 2a. Voor welke schooltypen c.q. klassen worden excursies georganiseerd?
 - 2b. Wat is in Noord-Nederland de vraag, wat is het aanbod? Hoeveel excursies vinden er naar schatting per jaar plaats, onderscheiden naar type excursie/bestemming?

2c. Hoe selecteren middelbare scholen hun excursiedoelen?

3a. Op welke doelgroepen richt Geopark de Hondsrug zich? Wat is hierbij de positie van basis- en middelbare scholen?

3b. Op welke manier wordt vanuit Geopark de Hondsrug ingegaan op de (latente) vraag naar excursies vanuit basis- en middelbare scholen?

4. Wat is, onder basis- en middelbare scholen in Noord-Nederland, de (latente) vraag naar excursies naar Geopark de Hondsrug?

1.4 Methodologie

Deelvraag 1 wordt beantwoord door middel van een literatuuronderzoek. Boeken en artikelen over het lesgeven van aardrijkskunde worden bestudeerd, de nut en noodzaak van excursies geanalyseerd, en de belangrijkste conclusies worden meegenomen in deze thesis. Voor het verkrijgen van de antwoorden op deelvragen 2 (inclusief subvragen) en 4 wordt een enquête opgezet. Voor deelvraag 2b wordt daarnaast gebruik gemaakt van internet, om zo te onderzoeken wat de mogelijke bestemmingen zijn van excursies in Noord-Nederland. Deelvraag 3 wordt beantwoord aan de hand van een of (indien nodig) meerdere interviews, met één van de medewerkers van het projectbureau van Geopark de Hondsrug.

Enquête

De enquête wordt gehouden onder een aantal scholen in Noord-Nederland. Gekozen is voor een selecte steekproef, namelijk de “*judgemental sampling method*”. Deze methode houdt in dat de onderzoeker zelf de steekproef uitkiest. In deze thesis is gekozen voor scholen in de drie grootste steden in Noord-Nederland, namelijk Groningen, Leeuwarden en Emmen. Daarnaast heeft Emmen een interessante ligging, het ligt namelijk in het gebied van de Hondsrug. Naar aanleiding van de gegevens van de website 10000scholen.nl, waarop alle scholen in Nederland staan, kan onderstaande tabel worden gemaakt.

Tabel 1. Aantal scholen in de drie steden

Stad	Aantal basisscholen	Aantal middelbare scholen
Groningen	39	20
Leeuwarden	27	13
Emmen	29	5

(Bron: 10000scholen.nl)

Aangezien het aantal scholen te groot is om allemaal mee te nemen in dit onderzoek, is gekozen voor een quota steekproef, zodat de verdeling van de enquêtes er als volgt uit komt te zien (tabel 2).

Tabel 2. Aantal enquêtes

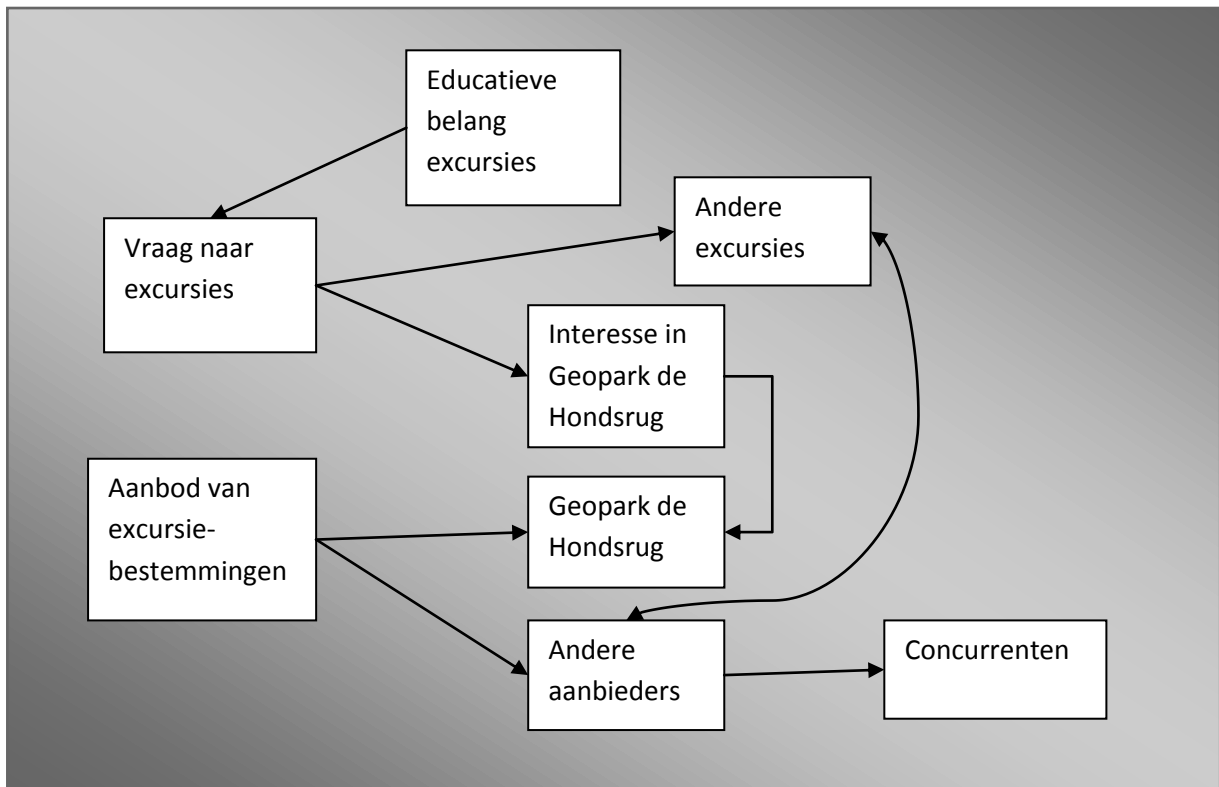
Stad	Aantal enquêtes basisscholen	Aantal enquêtes middelbare scholen
Groningen	13	7
Leeuwarden	9	4
Emmen	10	2

Het totaal aantal te versturen enquêtes komt zo uit op 45. De enquêtes worden gehouden door een brief naar de school te sturen. Van te voren wordt contact gezocht met een medewerker van een school, zodat men bekend is met dit onderzoek en zodat er bij geen respons de contactpersoon kan worden aangesproken. Het is de bedoeling om in totaal op 45 ingevulde enquêtes uit te komen, bij geen respons worden andere scholen aangeschreven.

1.5 Conceptueel model

Het conceptueel model dat de rode draad vormt van dit onderzoek, geeft een overzicht van de variabelen die in dit onderzoek centraal staan en de verbanden tussen de variabelen (zie figuur 1). In dit onderzoek staat de mogelijke marktpositie van Geopark de Hondsrug in de markt voor schoolexcursies centraal. Om de marktpositie te bepalen wordt een verdeling gemaakt in een vraagzijde en een aanbodzijde. De vraagzijde bestaat uit het gedrag van scholen op het gebied van excursies. Vanuit de vraagzijde wordt een uitstap gemaakt naar het educatieve belang van excursies, omdat door het belang van excursies een vraag naar excursies voortkomt. Het educatieve belang van excursies wordt uitgewerkt in deelvraag 1. De vraag van scholen naar excursies wordt bepaald door de interesse naar een excursie naar Geopark de Hondsrug (deelvraag 4) en door de vraag naar andere excursies. Het aanbod van excursiebestemmingen bestaat uit het aanbod van excursies, zowel van het geopark (deelvraag 3) als van andere aanbieders van excursies in Noord Nederland (deelvraag 2). Uit de groep “andere aanbieders” volgt een groep “concurrenten”: andere geografische- of cultuurhistorische bestemmingen in Noord Nederland.

Figuur 1. Conceptueel model



1.6 Leeswijzer

Na de inleiding wordt in hoofdstuk 2 van deze thesis uitgelegd wat een geopark inhoudt, aangezien dit geen alledaags begrip is. Daarna wordt ingegaan op de Hondsrug; onder andere de locatie en de eigenschappen van het gebied worden besproken. Vervolgens wordt in hoofdstuk 3 het educatieve belang van excursies en veldwerk onderzocht.

In hoofdstuk 4 van de thesis worden de onderzoeksresultaten gepresenteerd. De bevindingen en antwoorden op de deelvragen worden in dit deel beschreven.

Uiteindelijk worden in deel 5 de conclusies getrokken, alsmede worden aanbevelingen gedaan voor verder onderzoek.

2 Geoparken

Een geopark is een gebied waar geologie en cultuurhistorie uniek zijn. De gedachte van een geopark is het ontwikkelen van een economische toekomstvisie op basis van de gebiedsgeschiedenis. In een geopark staan identiteit, verhaal en toekomst centraal. Deze factoren worden bepaald door de geologische geschiedenis, de cultuurhistorie, de hedendaagse cultuur en de natuur. Uit deze vier eigenschappen volgt een gebiedsverhaal, welke wordt ontwikkeld in samenwerking met alle partijen en inwoners van het gebied (Geopark de Hondsrug, 2011A).

Het idee om wereldwijd met geoparken te beginnen kwam van meerdere lidstaten van de Verenigde Naties. Het idee werd in 1999 door de UNESCO op het programma gezet. In het begin was er in Europa interesse voor vier parken, namelijk de Eifel in Duitsland, het eiland Lesbos in Griekenland, de Haute Provence in Frankrijk en de Maestrazgo, een gebied in Spanje. In de jaren die volgden werd dit aantal uitgebreid naar 88 geoparken in 27 landen wereldwijd (UNESCO, 2012).

Geoparken worden steeds populairder door de combinatie van behoud, duurzame ontwikkeling en de betrokkenheid van de lokale gemeenschap. Volgens Zorous (2004) is het concept van een geopark revolutionair, omdat de duurzame economische ontwikkeling van de regio als noodzakelijke voorwaarde wordt opgenomen in de strategie voor het behoud van het geopark. Met andere woorden: een geopark is bedoeld om de regio een economische impuls te geven.

Een geopark kan vergeleken worden met een nationaal park. Een groot verschil tussen een geopark en een nationaal park is dat bij een geopark doelbewust getracht wordt om de (lokale) menselijke ontwikkeling te verbeteren. Bovendien worden de voorzieningen en diensten in een geopark zowel gebruikt voor het verbeteren van de kwaliteit van het leven van de bewoners als voor het aantrekken van toeristen. Deze twee actoren worden als even belangrijk beschouwd in de visie van Farsani (2011).

Een andere visie op een geopark komt van het Global Geoparks Network (GGN), het wereldwijde netwerk van geoparken. Het GGN stelt dat geoparken staan voor educatie, wetenschap en communicatie (Global Geopark, 2012). Voor deze scriptie is vooral van belang dat educatie een belangrijk aspect is binnen geoparken.

2.1 De Hondsrug

Binnen Europa zijn medio 2012 52 geoparken te vinden, Nederland kent nog geen geopark. Het is de bedoeling om van het gebied de Hondsrug over een aantal jaar een geopark te maken. Het gebied van de Hondsrug is voor het grootste gedeelte gelegen in de provincie Drenthe. Op de website van Geopark de Hondsrug wordt duidelijk over welk gebied het gaat: *“Een geopark heeft als kenmerk dat het een logische geologische eenheid is. Daarom is de begrenzing van het Drentse geopark breder dan alleen de Hondsrug zelf. Het gaat om het*

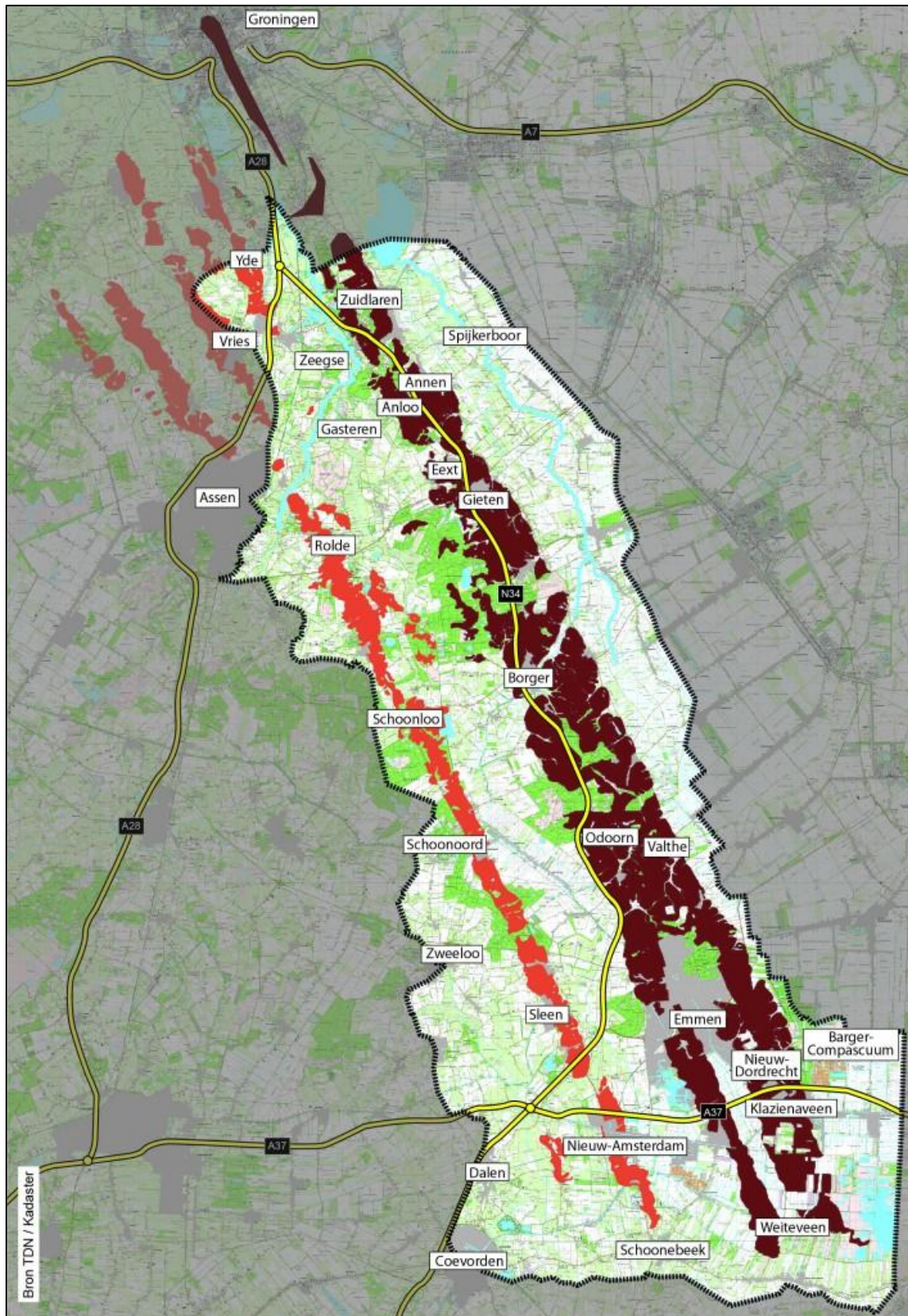
Hondsruggebied: naast de Hondsrug (inclusief de Sleenerrug en de Rolderrug) het Bargerveen, het Hunzedal en het Drentsche Aa-gebied. Dit vrij grote gebied beslaat grofweg de gemeenten Coevorden, Emmen, Borger-Odoorn, Aa en Hunze en Tynaarlo. Ook de gemeente Haren en Groningen worden betrokken in het project.” (Geopark de Hondsrug, 2011A). In figuur 2 wordt het gebied op een kaart weergegeven. In het noordwesten van de kaart ligt de stad Groningen, in het zuidoosten ligt Emmen.

Voordat een gebied wordt toegelaten bij het netwerk van globale geoparken moet het aan een aantal voorwaarden voldoen. Zo moet het begrensde gebied een geologisch erfgoed omvatten en een duurzame ruimtelijke ontwikkelingsstrategie ondersteunen. Er moet sprake zijn van een aantal geologische locaties die een bijzonder belang omvatten (EGN, 2012). Voor Geopark de Hondsrug zijn een aantal locaties van belang: de Hondsrug zelf, een direct gevolg van de ijstijden, is de belangrijkste locatie van het park. Daarnaast zijn er locaties als de Drentsche Aa, het Veenland en de Hunzevallei. Een belangrijk symbool voor het gebied is de hunebed. Deze zwerfkeien staan ook op het logo van het Geopark, welke te zien is op het voorblad van deze scriptie. Volgens de ontwerper van dit logo staan de zwerfkeien opgestapeld in de vorm van een mens, aangezien het geopark meer is dan alleen geologie. Uit verschillende onderzoeken is namelijk gebleken dat het gebied van de Hondsrug een van de oudste regio's van Nederland is (Projectbureau Geopark de Hondsrug, 2011A).

Het geopark speelt in op deze twee historische factoren. Zo worden er aan verhaallijnen gekoppelde expeditie gehouden, bijvoorbeeld over de ijstijden, hunebedbouwers of over de veengronden. Daarnaast worden er tentoonstellingen en lezingen gehouden over het gebied. De komende jaren worden in het gebied meerdere activiteiten ondernomen om zo te voldoen aan de eisen van een geopark. Er worden onder meer cursussen over de geschiedenis gegeven, gidsen opgeleid, onderwijsprogramma's gemaakt, boeken en websites ontwikkeld, en routes en expeditie opgezet.

Educatie speelt een belangrijke rol in de geoparken wereldwijd (Global Geopark, 2012). Bij Geopark de Hondsrug wordt hier op ingespeeld door cursussen en presentaties te geven. In *“Voortgangsrapportage 3”* is te lezen dat Geopark de Hondsrug een intensieve relatie heeft met diverse onderwijsinstellingen. Een van de uitgangspunten van een geopark is dat het unieke gebiedsverhaal wordt vertaald naar het onderwijs. Een taak van het projectbureau Geopark de Hondsrug is het ontwikkelen van onderwijsmateriaal. Inmiddels is er, in samenwerking met studenten van de PABO, een lespakket ontwikkeld over de prehistorie (Projectbureau Geopark de Hondsrug, 2012B).

Figuur 2. Het gebied van Geopark de Hondsrug



(Bron: Geopark de Hondsrug, 2011B)

Een doel van het projectbureau Geopark de Hondsrug is de verbetering van de economische ontwikkeling en leefbaarheid op de Hondsrug, door de geologie en cultuurhistorie van de Hondsrug als toeristisch product beleefbaar te maken. Dit moet leiden tot een sterk onderscheidend gebied met een geheel eigen dynamiek en met internationale aantrekkingskracht, dat zorgt voor een groei in de toeristische sector en waardering en behoud van de gebiedskwaliteiten (Projectbureau Geopark de Hondsrug, 2011B)

De definitieve aanvraag om te worden erkend als Europees Geopark is 9 november 2012 verzonden. Het belangrijkste document van deze aanvraag is het zogeheten 'bidbook'. In dit schriftelijke overzicht van wat men te bieden heeft, komen de volgende onderwerpen naar voren: *A. Identiteit van het gebied, B. Geologisch erfgoed, C. Geoconservatie, D. Economische activiteiten en businessplan, E. Belang en motivatie toetreding EGN/GGN.* In ieder onderwerp wordt over het gebied van de Hondsrug geschreven; onder andere de kenmerken, de locatie, de activiteiten, de plannen en de redenen waarom men lid wil worden van het netwerk van Europese Geoparken (EGN) worden hierin besproken. Een korte passage uit het bestand omschrijft de volgende motivatie tot toetreding van EGN: *"De Hondsrug is een gebied met internationale geologische, cultuurhistorische en archeologische kwaliteiten, dat van oudsher veel toeristen trekt. Om de kwaliteiten van het gebied duurzaam in stand te houden en ook het toerisme als economische drager te kunnen behouden, moet er blijvend in worden geïnvesteerd."* (Projectbureau Geopark de Hondsrug, 2012A, p. 43)

Een andere motivatie dat pleit voor lidmaatschap bij de EGN is dat het geopark kan worden ingezet om de bezoekersaantallen te laten toenemen. Voor scholen en schoolexcursies lijkt dit ook van belang, aangezien er wordt aangenomen dat een grotere bekendheid van het gebied zal leiden tot meer schoolexcursies. Daarnaast staat in het 'bidbook' wat de educatieve meerwaarde is van het gebied. Er zijn in het gebied veel aardrijkskundige onderwerpen te vinden, en te bezichtigen, die de ontstaansgeschiedenis van het gebied vertellen.

Nu de definitieve aanvraag is verstuurd zal een commissie van EGN een oordeel geven over Geopark de Hondsrug. In september 2013 zal bekend worden of de status is toegekend. (Projectbureau Geopark de Hondsrug, 2012A).

3 Het educatieve belang van excursies en veldwerk

In dit gedeelte van de thesis wordt uitgelegd wat, in het algemeen, het nut is van excursies van scholen. Waarom organiseren scholen excursies en waarom moeten leerlingen veldwerk uitvoeren?

Uit het "Handboek vakdidactiek aardrijkskunde" (CEG, 1995) blijkt dat veldwerk iets los maakt bij leerlingen. Het is volgens de auteurs leuk en leerzaam om in eigen omgeving aan het werk te zijn. Veldwerk wordt in het boek, dat gebruikt wordt om aardrijkskundeleraren op te leiden, beschreven als een werkvorm dat zich voor een groot deel buiten de school afspeelt, al dan niet in de omgeving van de school. Veldwerk bij aardrijkskunde kan voor leerlingen zeer motiverend zijn omdat ze direct met de fysieke of sociale werkelijkheid te maken hebben en omdat het de sleur doorbreekt. Maar het is, volgens de auteurs van het boek, nog belangrijker dat in het veld bepaalde leerstof veel concreter kan worden gemaakt dan in het klaslokaal en dat er op deze manier optisch een verband kan worden gelegd tussen theorie en praktijk. Waarnemingen die gedaan worden tijdens een grondboring of gedurende het afnemen van een enquête zijn vaak aansprekend voor de leerling. Daarnaast leren de leerlingen om samen te werken in groepsverband. Uit onderzoeken blijkt dat het leerrendement vele malen groter is dan bij een gewone les.

Stokes (2011) beschrijft in het artikel "*What is the use of fieldwork?*" dat het grootste voordeel van veldwerk is, dat er vooral ervaring wordt opgedaan door de leerlingen. In het artikel wordt onderzocht wat het verschil is tussen de doelen van de studenten en de docenten van een school tijdens veldwerk of excursies. De antwoorden werden opgedeeld in zes categorieën, variërend van "ervaring op doen" tot "zien hoe de wereld werkt". Deze laatste groep antwoorden (zien hoe de wereld werkt) bleek bij docenten het meest gegeven antwoord, terwijl de studenten vooral kozen voor "op een bepaalde manier of omgeving leren" en "een bijzondere aanpak, werkwijze of vaardigheid leren".

In het artikel van Bressers et al. (2012) worden drie verschillende domeinen van leren onderscheiden: affectief, cognitief en psychomotorisch. In het artikel worden, na een literatuurstudie, de verschillende domeinen als volgt uitgelegd: "*Affectief leren bestaat volgens Caine en Caine (1991) onder andere uit gevoelens, emoties, waarden, houdingen en eigenwaarde. Het affectieve domein van leren heeft onder andere betrekking op leren samenwerken, maatschappelijk bewust worden en gemotiveerd raken voor bepaalde onderwerpen. Het cognitieve domein is gericht op het vergaren van kennis, waarbij ook het toepassen van kennis een onderdeel is. In het psychomotorische domein tenslotte, worden vaardigheden aangeleerd. Een voorbeeld hiervan is het leren en uitvoeren van een grondboring* (Bressers et al., 2012, p. 2).

Vooraf in aardrijkskunde is veldwerk een belangrijk onderdeel, aangezien er vanwege ruimtelijke verschillen vaak primaire data verzameld moet worden (Gerber, 2000). Vanwege verschillen tussen bepaalde gebieden of verschillen in bepaalde tijdsperiodes, kan er vaak

geen gebruik worden gemaakt van secundaire data, waardoor veldwerk noodzakelijk is. Door leerlingen kennis te laten maken met deze vorm van verzamelen tijdens excursies, worden ze voorbereid op mogelijke werkzaamheden in hun loopbaan. Daarnaast is het vak aardrijkskunde uiterst geschikt voor veldwerk en excursies vanwege de veelzijdigheid van het vak. Tijdens een excursie kunnen drie typen veldwerk worden onderscheiden: *het trajectmodel* (bijvoorbeeld een rondrit met een bus door een gebied, waarbij de docent voor de uitleg zorgt), *het terreinmodel* (inventarisatie en interpretatie door studenten zelf, in groepsverband met een opdracht bezig zijn) en als derde *het objectmodel* (een opdracht uitvoeren aan de hand van wetenschappelijk onderzoek: door middel van een hypothese en onderzoek) (CEG, 1995).

Volgens Fuller (2006) is het lastig om te meten of veldwerk echt een positief effect heeft op studenten. Wat bijdraagt aan een kwalitatieve impuls van een excursie is een goede opzet. Wat, volgens Fuller, van belang is bij een goede opzet, zijn een aantal factoren: een duidelijk thema, de voorbereiding van het veldwerk met uitleg, de uitwerking van de opdrachten en het nabespreken van de opdrachten. De effectiviteit van veldwerk en excursies kan variëren tussen studenten, het is vooral afhankelijk van de wijze waarop het veldwerk is aangeboden door de docent. Fuller concludeert dat het belangrijkste positieve effect dat veldwerk op een student heeft, de praktijkervaring die studenten opdoen buiten het klaslokaal is.

Volgens drie, van elkaar onafhankelijke, onderzoeken zijn de positieve percepties van veldwerk als een effectieve leermethode groter dan de negatieve bezwaren die er tegenover staan, zoals de tijd die het kost en de financiële uitgaven (oa. Scott, et al. 2006).

Veldwerk tijdens een opleiding kan daarnaast van belang zijn in de verdere carrière van de student. Tijdens de "Bologna Declaration" (Bolognaverklaring) in 1999 kwam deze stelling naar voren. Tijdens het proces werd een begin gemaakt aan een Europees systeem voor hoger onderwijs, 29 Europese ministers van onderwijs ondertekenden de verklaring. De Bolognaverklaring is gericht op het aanleren van vaardigheden als een middel ter verbetering van de inzetbaarheid van de student. Hierbij wordt veldwerk beschouwd als een belangrijke lesmethode voor aardrijkskunde studenten voor het verkrijgen van dergelijke vaardigheden (Wall & Speake, 2012).

Veldwerk wordt door meer auteurs gezien als een essentiële toevoeging aan het onderwijs voor geografie studenten. Het maakt de onderwijzers mogelijk om verschillende theoretische concepten in een praktische omgeving samen te brengen (Kent et al. 1997) en het wordt daardoor van importantie geacht om van studenten gekwalificeerde geografen te maken.

Volgens Wall en Speake (2012) wordt bij veldwerk inderdaad een aantal aspecten beoefend, die werkgevers in een loopbaan ook kunnen verlangen van hun (aspirant) werknemers. Autonomie, zelfstudie, creativiteit en innovatie zijn de 'toegevoegde waarde' van de opleiding stellen ze.

Wall en Speake hebben onderzoek gehouden onder geografie docenten en studenten in het hoger onderwijs, door heel Europa. Veldwerk was volgens de uitkomsten zeer belangrijk in het proces om een geograaf te worden, vooral om theorie om te zetten in praktijk en voor de ervaring in de echte wereld. Er wordt in het onderzoek van Wall en Speake (2012) onderscheid gemaakt tussen vakspecifieke eigenschappen en algemene vaardigheden.

Hvenegaard (2008) maakt hetzelfde onderscheid tussen de vakspecifieke eigenschappen en algemene vaardigheden. Aangezien Hvenegaard in zijn artikel zich richt op veldwerk in natuurlijke omgevingen voegt hij er nog een derde belangrijk doel aan toe; leerlingen natuurlijke omgevingen laten zien, zodat er een 'sense of place' wordt ontwikkeld, waardoor de leerlingen een positieve houding tegenover het milieu en de natuur krijgen. In de inleiding van deze scriptie is vermeld dat dit een uitgangspunt is van een geopark; een duurzame omgang te creëren door het vertellen van een gebiedsverhaal.

Concluderend kan er gesteld worden dat in de meeste publicaties de positieve aspecten van excursies en veldwerk wordt belicht. Het is, volgens verschillende auteurs, leuk en leerzaam voor studenten. Door deze combinatie wordt het verwerken van de leerstof op een positieve manier gestimuleerd, waardoor de informatie beter blijft hangen.

Excursies hebben echter niet alleen voor studenten een positief effect, maar het kan daarnaast voor een regio een financiële uitwerking hebben. Het aantrekken van excursies naar een regio kan leiden tot verschillende soorten inkomsten, te denken valt aan uitgaven aan de excursie, maar bijvoorbeeld ook het creëren van werkgelegenheid in de regio.

Brandon Boys deed in 2012 onderzoek naar Geopark de Hondsrug. Tijdens dit onderzoek werden leden van de projectgroep van het geopark ondervraagd. Uit de enquêtes kwam naar voren dat de ondervraagden "het aantrekken van toeristen en hun uitgaven" als belangrijkste strategie zien om de economie in de Hondsrug regio te verbeteren (Boys, 2012). Het aantrekken van scholen en schoolexcursies kan helpen om de strategie van de projectgroep te laten slagen, er vanuit gaande dat de leerlingen en leerkrachten geld uitgeven in de regio. Bij het aantrekken van excursies wordt in ieder geval geld uitgegeven door de excursie zelf.

Het versterken van de toeristische sector is binnen een geopark een belangrijk uitgangspunt (Geopark de Hondsrug, 2011A). Aangezien schoolexcursies onder de toeristische sector vallen is ook het aantrekken van excursies een belangrijke doelstelling van het geopark.

In het volgende gedeelte van deze thesis wordt onderzocht of Geopark de Hondsrug zich richt op schoolexcursies en, aan de andere kant, of er überhaupt interesse is bij scholen voor excursies naar Geopark de Hondsrug.

4 Onderzoeksresultaten

In dit hoofdstuk worden de onderzoeksresultaten gepresenteerd. Aan de hand van een aantal deelvragen, onder andere over het educatieve belang van excursies, de markt voor excursies in het onderwijs, het aanbod vanuit Geopark de Hondsrug en de vraag van scholen naar excursies, wordt de hoofdvraag (*Wat is de mogelijke marktpositie van Geopark de Hondsrug in de markt voor schoolexcursies naar locaties met geologische en/of cultuurhistorische kenmerken?*) beantwoord. De deelvragen worden in verschillende paragrafen behandeld, waarna in de conclusie de hoofdvraag wordt beantwoord.

4.1 Het educatieve belang

Waarom organiseren scholen excursies? Wat is het educatieve doel en belang van deze excursies? In hoofdstuk 3, "Het educatieve belang van excursies en veldwerk", is dit onderwerp al uitgebreid aan bod is geweest. Aangezien deelvraag 1 (*Wat is, volgens de literatuur, het educatieve belang van excursies in het primaire en secundaire onderwijs?*) hiermee wordt beantwoord, volgt hieronder een korte samenvatting van dat hoofdstuk.

Volgens verschillende auteurs is een excursie leuk en leerzaam voor studenten. Omdat bijvoorbeeld het uitvoeren van een grondboring of het afnemen van een enquête interessant is voor leerlingen, kan het zijn dat de leerstof beter blijft hangen. Het is per leerling verschillend, maar in het algemeen heeft het actief deelnemen aan een opdracht een positieve impuls op de verwerking van de leerstof.

Een ander voordeel van een excursie is dat er tijdens een excursie bepaalde leerstof beter kan worden behandeld dan in een klaslokaal. Voorbeeld hiervan is het met eigen ogen zien van een situatie in de echte wereld. Daarnaast kunnen verschillende vaardigheden worden aangeleerd tijdens excursies en veldwerk. Leerlingen kunnen in hun toekomstige loopbaan omstandigheden tegenkomen die ze tijdens veldwerk geleerd hebben. Zo kan er tijdens een excursie ervaring worden opgedaan door zelfstandig onderzoek, samenwerken, discussiëren en evalueren.

Voor een regio zijn excursies een welkome aanvulling in de toeristische sector. Excursies zorgen voor een extra bron van inkomsten en kunnen helpen om de werkgelegenheid in een gebied te versterken. Een belangrijk uitgangspunt van een geopark is het versterken van de toeristische sector binnen het gebied. Geopark de Hondsrug kan een belangrijke speler worden in de toeristische markt van Drenthe. Daarnaast lijkt het geopark geschikt voor schoolexcursies, aangezien in het park veel informatie te vinden is voor leerlingen. Naast geografische en geologische aspecten worden in het geopark bijvoorbeeld culturele en historische onderwerpen behandeld.

Of Geopark de Hondsrug inderdaad een rol kan spelen in de markt voor schoolexcursies wordt in een latere paragraaf behandeld. In de volgende paragraaf wordt gekeken naar het huidige excursiegedrag van de scholen.

4.2 Excursiegedrag van scholen

Voor dit onderzoek zijn (vrijwel) alle scholen in de drie grootste steden in Noord-Nederland benaderd. Via de mail werd een vragenlijst opgestuurd, met het verzoek deze in te vullen en terug te sturen. Aangezien de respons niet bevredigend was, is er een poging gedaan via de telefoon, en later zijn meerdere scholen bezocht. Uiteindelijk hebben medewerkers van 34 scholen hun medewerking verleend en de enquête ingevuld. Dit komt neer op een respons van ongeveer 25%. De groep respondenten bestaat voornamelijk uit directeuren en leraren van de scholen. In tabel 3 is het aantal ingevulde enquêtes per stad en type school aangegeven.

Tabel 3. Aantal ingevulde enquêtes

Stad	Basisscholen	Middelbare scholen	Totaal
Groningen	10	4	14
Leeuwarden	9	3	12
Emmen	7	1	8
Totaal	26	8	34

Elke ondervraagde gaf aan dat er excursies plaatsvonden op de school waar diegene werkzaam was. Wel zat er verschil in de tijdsduur van een excursie, uiteenlopend van een aantal uur tot een hele week. Voor dit onderzoek zijn voornamelijk de dagexcursies van belang, aangezien er verondersteld wordt dat een excursie naar Geopark de Hondsrug de vorm heeft van een dagexcursie. Bijna alle respondenten gaven aan dat hun school aan dagexcursies deed, zowel basis- als middelbare scholen. Wel was er verschil in de groepen die aan dagexcursies deden. Bij veel scholen gaan alle klassen ieder jaar op dagexcursie, echter in enkele gevallen ging alleen de bovenbouw van een basisschool (groep 5 t/m 8). Op de middelbare scholen gaan vaak de onderbouwklassen (klas 1, 2 en 3).

Kijkend naar schoolexcursies naar Geopark de Hondsrug is de doelgroep dus de bovenbouw van een basisschool en de onderbouw van een middelbare school, aangezien deze groepen en klassen het meest op excursie gaan. Deze groep leerlingen bestaat uit kinderen van ongeveer tussen de acht en vijftien jaar. Een excursie voor achtjarigen zal een andere indeling en vorm moeten hebben dan een excursie voor vijftienjarigen. Voor de jongste leerlingen lijkt een excursie naar een geopark echter nog te vroeg te komen, aangezien leerlingen in groep 5 net zinnen van 9 of 10 woorden leren te lezen. Wel wordt er in groep 5 een begin gemaakt met voorbereidende topografie (Anababa, 2009-2012).

Hoe de medewerkers van scholen zelf tegen een mogelijke excursie naar Geopark de Hondsrug aankijken wordt later behandeld. In de volgende paragraaf wordt onderzocht wat de huidige bestemmingen zijn van excursies, en wie de bestemming en inhoud van een excursie bepaalt.

4.3 Huidige excursiebestemmingen

In deze paragraaf worden de huidige bestemmingen van schoolexcursies onderzocht. Door de antwoorden uit de enquêtes komt een beeld naar voren van de bestemmingen. Aan de hand van de antwoorden wordt geanalyseerd of er een verschil in bestemming is in de drie verschillende steden of per schooltype. Daarnaast wordt gekeken naar mogelijke concurrenten van Geopark de Hondsrug. In het laatste gedeelte van deze paragraaf wordt onderzocht wie op een school de bestemming en de inhoud van een excursie bepaalt.

In box 1 staan de gegeven antwoorden van excursiebestemmingen van basisscholen. Indien hetzelfde antwoord vaker is gegeven, staat achter de bestemming de hoeveelheid van het gegeven antwoord.

Box 1. Bestemmingen basisscholen

Film, kunst, museum in eigen stad (8)	Natuurschool Waddenzee, Lauwersoog (5)	Attractiepark Slagharen (5)	Ameland (4)
Boerderij, eigen omgeving (4)	Dierenpark Emmen (4)	Duinenzathe, Appelscha (4)	De Oldehove, Leeuwarden (3)
Kinderboerderij eigen stad (3)	Pretpark Hellendoorn (3)	Andere activiteiten in eigen stad (3)	Enkhuizen (2)
Verkeerspark, Assen (2)	Nienoord, Leek (2)	Groninger landschap (2)	Westerbork (2)
Sprookjeshof, Zuidlaren (2)	Molen Zuid-Barge, Emmen (2)	Natuurtuin Beijum	Teddybear Hospital, Groningen
Suikerfabriek, Groningen	Appelbergen	Nieuw-Amsterdam	Molen Noorderhoogebrug
Natuurgebied omgeving school	Historie eigen stad	Anne Frank Huis, Amsterdam	Borger
Sterrenkunde RUG, Groningen	Hunebedmuseum Borger	Amsterdam	Den Haag
Synagoge Groningen	Beersebulten, Hardenberg	De Waarbeek, Hengelo	Martinikerk, Groningen
Triatlon Kardinge, Groningen	Onlanden, Drenthe	Pretpark Walibi, Biddinghuizen	Kameleondorp, Terherne
Veenhuizen	Sanjesvertier, Veenwouden	Wetsus, Leeuwarden	Planetarium, Franeker
Kazemattenmuseum, Afsluitdijk	Studio Omrop Fryslan, Leeuwarden	Leeuwarder Courant	School voor voortgezet onderwijs
Drouwenezand	Ballorig, Heerenveen	Natuurschool Gieten	Nationaal Park De Alde Feanen, Earnewoude

De bestemmingen in box 1 lijken op het eerste gezicht willekeurige locaties in (Noord) Nederland. Uit de antwoorden is gebleken dat een groot aantal excursies in eigen stad plaatsvinden, zoals het bezoek van musea en andere bezienswaardigheden of een kinderboerderij. Daarnaast worden veel excursies gehouden in de omgeving van de school, zoals het bezoeken van een boerderij, een molen of een natuurgebied. Naast de excursies in

eigen omgeving worden vooral pretparken bezocht (Slagharen, Hellendoorn, Appelscha, Assen, Leek).

Voor Geopark de Hondsrug is het interessant om te zien dat er meerdere “geografische” bestemmingen zijn in de excursiebestemmingen van de scholen. Vijf van de geënuquëeerde scholen zijn dit jaar, of het afgelopen jaar, bij de Natuurschool in Lauwersoog geweest. De Natuurschool biedt schoolreizen en excursies aan, onder andere in het Waddengebied. Leerlingen gaan tijdens de excursie bijvoorbeeld bij laagwater de grond verkennen, en leren zo over de dieren in het gebied (Natuurschool, 2013).

Andere geografische bestemmingen zijn de Natuurschool in Gieten, de Natuurtuin in Beijum, Nationaal Park De Alde Feanen in Earnewoude, de Onlanden in Drenthe en het Groninger landschap. Ondanks dat deze bestemmingen niet precies hetzelfde product aanbieden als Geopark de Hondsrug kunnen ze als concurrentie voor de Hondsrug worden beschouwd in de markt van schoolexcursies naar geografische bestemmingen.

Wat verder opvalt in de excursiebestemmingen van de basisscholen is dat een aantal scholen reeds het gebied van de Hondsrug bezoekt. Er vanuit gaande dat veel scholen bestemmingen in eigen omgeving aandoen, is het niet verwonderlijk dat een groot deel van deze scholen uit Emmen afkomstig is, aangezien Emmen bij het gebied van de Hondsrug hoort. Er worden echter (nog) weinig locaties van het geopark aangedaan, alleen het Hunebedcentrum in Borger en de Natuurschool in Gieten staan op de lijst van bestemmingen. Het kleine aantal excursies naar het geopark kan te maken hebben met de opbouwfase waar het geopark zich in bevindt.

Een verschil in excursies tussen basisscholen en middelbare scholen is de opzet van een excursie. Afgaande op de bestemmingen hebben excursies op een basisschool voornamelijk ontspanning en vermaak als doel. Op de middelbare scholen worden excursies meer gebruikt als leermiddel. De excursies van middelbare scholen hebben dan ook andere bestemmingen dan die van basisscholen. In box 2 is een overzicht met de gegeven antwoorden.

Box 2. Bestemmingen middelbare scholen

Dierenpark Emmen (4)	Amsterdam (4)	Walibi, Biddinghuizen (2)	Archeon, Alphen aan den Rijn
Wetterskip Fryslan, Leeuwarden	Xanten	Den Haag	Rondom Leeuwarden
Stripmuseum, Groningen	Ministerie van Buitenlandse Zaken	Eigen regio	Beursen mbt beroepsopleiding

Zoals in bovenstaande box 2 blijkt, is Dierenpark Emmen ook voor middelbare scholen een populaire excursiebestemming, waarschijnlijk in combinatie met het vak biologie. Daarnaast blijkt uit de gegeven antwoorden dat de middelbare scholen niet aan de eigen omgeving

gefixeerd zijn. De excursies naar Amsterdam bestonden voornamelijk uit het bezoeken van verschillende musea.

Een groot, en voor Geopark de Hondsrug niet onbelangrijk, verschil tussen excursies van basis- en middelbare scholen is dat op middelbare scholen excursies vaak vakgericht zijn en op basisscholen niet. Hierdoor zijn er op middelbare scholen vaak aparte excursies voor het vak aardrijkskunde. Dit bleek ook uit de antwoorden van de enquêtes: van de 26 basisscholen die aan dit onderzoek hebben meegedaan heeft er geen één een aparte excursie voor aardrijkskunde. Vaak werd aangegeven dat de excursies niet vakspecifiek zijn. Op de middelbare scholen lag dit anders, vijf van de acht scholen hebben een aparte excursie voor aardrijkskunde. Deze excursies lopen uiteen van een fietsexcursie in de eigen regio tot aan een geologieweek in Limburg of de Ardennen. Ook werden verschillende rivieren aangedaan, zoals het rivierenlandschap in Midden-Nederland of een rit langs verschillende plekken in het stroomgebied van het Reitdiep. Opvallend was dat een vijfdejaars VWO klas van een middelbare school uit Groningen een rondje Drenthe heeft gedaan, met als aandachtspunt het landschap en de vorming van het landschap door de ijstijd. Dit is duidelijk een onderdeel van Geopark de Hondsrug.

Voor Geopark de Hondsrug kan het interessant zijn om te zien wie op een school de bestemming en de inhoud van een excursie bepaalt. In de enquête is een selectie gemaakt van de mogelijke verantwoordelijken. In onderstaande tabel 4 wordt duidelijk wat de uitkomsten zijn. Aangezien er gekozen kon worden voor meerdere antwoorden komt het totale percentage niet op 100% uit.

Tabel 4. Wie bepaalt een excursie?

	Aantal	Percentage scholen
Scholengemeenschap	0	0%
Directeur	11	32%
Docententeam	29	85%
Vakleerkracht	7	21%
Oudercommissie	5	15%
Leerlingen	4	12%
Anders	2	6%

De tabel laat zien dat vooral het docententeam de bestemming en inhoud van een excursie bepaalt, op 85% van de scholen is dit het geval. Bij ongeveer een op de drie scholen (32%) heeft de directeur het voor het zeggen, meestal in combinatie met het docententeam. De antwoorden in de categorie “anders” waren: een commissie voor excursies en een bovenschools geregeld “kunstmenu”.

Door het aanbieden van excursiemogelijkheden aan de scholen wordt een kans op een excursie of schoolreisje naar het geopark vergroot. Voor de marketing van Geopark de

Hondsrug betekenen bovenstaande uitkomsten dat het geopark zich vooral op de groep directeuren en docenten moet richten.

De conclusie van deze paragraaf luidt dat veel scholen in hun eigen omgeving excursies organiseren, vooral basisscholen. Middelbare scholen hebben een aantal excursies die minder gefixeerd zijn op de eigen omgeving. Een ander verschil tussen de twee schooltypen is dat excursies bij basisscholen vooral gehouden worden om de leerlingen ontspanning en plezier te geven, en dat excursies op middelbare scholen meer gericht zijn op het leren.

Uit het onderzoek onder de scholen blijkt verder dat vooral leraren en directeuren de bestemming en inhoud van een excursie bepalen.

Wat concurrenten voor Geopark de Hondsrug betreft moet vooral gekeken worden naar andere natuurgebieden zoals Nationaal Park De Alde Feanen in Earnewoude en het Waddengebied, met De Natuurschool in Lauwersoog.

In de volgende paragraaf wordt het aanbod vanuit het geopark besproken.

4.4 Aanbod vanuit Geopark de Hondsrug

In deze paragraaf wordt ingegaan op de aanbodzijde van de markt voor excursiebestemmingen. Geopark de Hondsrug wil het unieke verhaal van de Hondsrug gaan vertellen aan de hand van elf verhaallijnen (Geopark de Hondsrug, 2011B). Op welke doelgroepen richt het geopark zich? Wordt hierbij ook rekening gehouden met schoolexcursies? Met andere woorden: Op welke manier wordt vanuit Geopark de Hondsrug ingegaan op de (latente) vraag naar schoolexcursies?

Het project om van het gebied de Hondsrug een geopark te maken wordt geleid en uitgevoerd door Projectbureau Geopark de Hondsrug. Het kantoor van de projectgroep bevindt zich op het terrein van het Hunebedcentrum in Borger, alwaar een interview heeft plaatsgevonden met Harrie Wolters, één van de projectbegeleiders.

Volgens dhr. Wolters valt de groep mensen met interesse voor het geopark grof gezien in tweeën te delen: de eigen bevolking van het gebied en de toerist. Kort gezegd bestaat de interessegroep dus uit iedereen. Op dit moment wordt echter vooral voor de inwoners van het gebied via de (lokale) pers reclame gemaakt door het park. Onder andere via huis aan huis bladen, regionale dagbladen en een serie op RTV Drenthe wordt het geopark bekend gemaakt. In Nederland is de Hondsrug het eerste gebied waar men een geopark wil opzetten, daarom moet de bekendheid van zo'n park nog groeien, terwijl in het buitenland een geopark een veel bekender begrip is. Geopark de Hondsrug zit nog in de opbouwfase. Volgens Wolters moet er eerst een basisinfrastructuur worden gelegd: producten moeten worden gecreëerd en begeleiders en gidsen moeten worden opgeleid. *“Op dit moment bezoeken ongeveer 100 klassen per jaar het Hunebedcentrum, één van de hotspots binnen het Geopark. Wanneer producten als expedities, excursies en tentoonstellingen klaar zijn, kan de vraag van schoolexcursies naar het gebied aantrekken”,* stelt Wolters. Met de “hotspots” wordt een locatie bedoeld van waaruit expedities gaan plaatsvinden, door de projectgroep expeditiepoorten genoemd.

Het uiteindelijke doel is om het gebiedsverhaal te vertellen als een boek, bestaande uit meerdere hoofdstukken. Al deze hoofdstukken worden expedities met een bepaald thema, startende vanuit een “hotspot”. Bezoekende scholen gaan op dit moment vaak nog naar één plek, bijvoorbeeld het Hunebedcentrum. Voor de toekomst bestaat er een grote wens van de projectgroep om speciale pakketten aan te bieden voor schoolexcursies, echter moeten nog veel hotspots worden gecreëerd of worden voltooid, voordat er kan worden nagedacht over zo'n pakket.

Een ander doel van de projectgroep is het versterken van de toeristische sector. Hoewel Drenthe al decennia goed scoort op het gebied van toerisme kan het volgens Wolters altijd beter. In de provincie vindt veel verblijftoerisme plaats, met overnachtingen in bijvoorbeeld bungalowparken of op campings. Echter bieden veel plaatsen in Drenthe nu hetzelfde aan, zoals rust en heide. Met de komst van het geopark wordt daar een extra dimensie aan

toegevoegd. Door een eigen, uniek verhaal over het gebied, over ijstijden en mammoets, wordt spanning toegevoegd als pullfactor. Daarnaast wordt door het versterken van het imago van de Hondsrug en de medewerking door bewoners, draagvlak gecreëerd bij de eigen bevolking van het gebied.

Hoewel het projectbureau nog druk bezig is met de opbouw en het verkrijgen van de officiële status als geopark, wordt er wel nagedacht over het aantrekken van schoolexcursies naar het geopark. Bij het bekender maken van het geopark bij scholen wordt eerst gekeken naar scholen binnen het gebied. Wolters gaat er vanuit dat het voor deze scholen makkelijker is om het geopark te bezoeken, vanwege de afstand en de daar bij horende kosten. Scholen in het gebied zouden, bijvoorbeeld met de fiets, makkelijk toegang hebben tot het geopark, of een deel daarvan.

Bij het doel om het geopark bekend te maken brengt Wolters een theorie naar voren. Bij een nieuw product is er een groep van ongeveer 20% waar de ondernemer zich op moet richten, de trendsetters. Daarna zit er een groep van ongeveer 60%, de volgers, die uiteindelijk ook mee gaan. De overige 20% is een groep die geen interesse heeft en waar je het best geen tijd aan kan besteden. Door deze theorie wordt er geleidelijk bekendheid opgebouwd. De theorie waar Wolters hier op doelt lijkt de theorie van Rogers (1962, 1976). Rogers schreef over de timing van adopties van verschillende groepen consumenten die worden blootgesteld aan nieuwe innovatie. Hier maakte Rogers onderscheid tussen "*innovators, early adopters, early majority, late majority en laggards*". De eerste twee groepen zorgen in de eerste fase van verspreiding voor ongeveer 19% van de totale bekendheid van het product. Na de tweede fase ("*diffusion stage*") behoort ook de early majority tot de groep adopters. In totaal zit het volgens Rogers nu op 50%. Hierna komen de laatste twee groepen in beeld, de "*saturation stage*". Daarnaast bestaat er nog een groep "*non-users*", een groep die nooit het product zal gaan gebruiken, maar deze groep wordt in deze thesis buiten beschouwing gelaten. Vergelijkend met de theorie van Wolters verschillen alleen de cijfers, voor het grootste gedeelte zit er dezelfde gedachte achter.

Naast het doel om het geopark bekend te maken bij scholen, wordt nog op een andere manier ingegaan op de (latente) vraag naar excursies vanuit scholen. Er wordt namelijk een onderwijsprogramma opgezet, waarbij scholen producten kunnen kopen. Deze producten bestaan uit informatie over het gebied, de geschiedenis en de cultuur. Het gaat om een digitale manier van lesgeven, via beelden in plaats van boeken. Het ideaalplaatje is om eerst informatie te geven in de klas, waarna een excursie of veldwerk volgt. Dit ideaalplaatje kan gekoppeld worden aan de theorie van Fuller (2006). Fuller schrijft in het artikel '*International perspectives on the effectiveness of Geography fieldwork for learning*' dat voorbereiding van veldwerk bijdraagt aan de effectiviteit en de kwaliteit van het veldwerk.

Concluderend kan gesteld worden dat de doelgroep, of interessegroep, voor Geopark de Hondsrug bestaat uit grofweg de hele bevolking. Het geopark is bezig met schoolexcursies in de toekomst, ondanks de opbouwfase waarin het park zich nog bevindt. De eerste groep

scholen die het geopark wil aantrekken is de groep scholen in de directe omgeving van de Hondsrug. Terugkoppelend aan de uitkomsten van het huidige excursiegedrag van scholen lijkt dit een verstandig besluit, aangezien veel scholen excursiebestemmingen hebben in hun eigen omgeving.

Het creëren van het excursieaanbod vanuit het geopark wordt gekoppeld aan een theorie van Fuller (2006). De theorie omvat het principe dat door een gedegen voorbereiding van een excursie de effectiviteit en kwaliteit van de leerstof verbeterd wordt. Er wordt door het projectbureau een onderwijsprogramma opgezet, welke door scholen gekocht kan worden. Dit programma vormt een voorbereiding in het klaslokaal, waarna de daadwerkelijke excursie naar het geopark gemaakt kan worden.

In de volgende paragraaf wordt onderzocht wat de (latente) vraag naar excursies naar Geopark de Hondsrug, onder basis- en middelbare scholen in Noord-Nederland, is.

4.5 Vraag van scholen

Nu bekend is welke bestemmingen worden bezocht door scholen tijdens excursies en wat het aanbod is vanuit Geopark de Hondsrug, is het belangrijk om te zien of de medewerkers van de scholen het geopark zien als een mogelijke bestemming in de toekomst. Echter is het de vraag of Geopark de Hondsrug bekend is bij de geënquêteerden, aangezien de Hondsrug het eerste geopark in Nederland is, en ook nog in de opbouwfase zit. Vandaar dat deze vraag ook gesteld werd bij de enquête, waarna een korte uitleg werd gegeven over het geopark, zodat er een beeld zou ontstaan over het geopark.

Onder de 34 ondervraagden zaten slechts vier personen die voor de enquête bekend waren met Geopark de Hondsrug. Van deze vier personen waren er twee werkzaam in Groningen, een in Leeuwarden en een in Emmen. Ondanks dat dhr. Wolters in het interview aangaf dat er voor Geopark de Hondsrug reclame wordt gemaakt in de regionale pers blijkt het geopark nog niet echt bekend te zijn. Het lijkt erop dat het geopark hier nog een grote stap kan zetten. De vier personen die wel bekend waren met Geopark de Hondsrug kenden het van internet en publicaties in de regionale krant en tv. Eén persoon had er *“iets over gelezen in het Dagblad van het Noorden of iets dergelijks”*.

Aangezien bij weinig mensen het geopark bekend was, werd in de enquête een korte uitleg gegeven, zodat er een beeld werd gecreëerd over het geopark en waardoor de resterende vragen beter konden worden beantwoord.

Bij de vraag of Geopark de Hondsrug in de toekomst een mogelijke bestemming is voor een dagexcursie van de school van de ondervraagde kwamen uiteenlopende reacties, van positief tot negatief. De antwoorden zijn in drie categorieën verdeeld: ja, misschien en nee. In onderstaande tabel 5.1 het aantal gegeven antwoorden duidelijk.

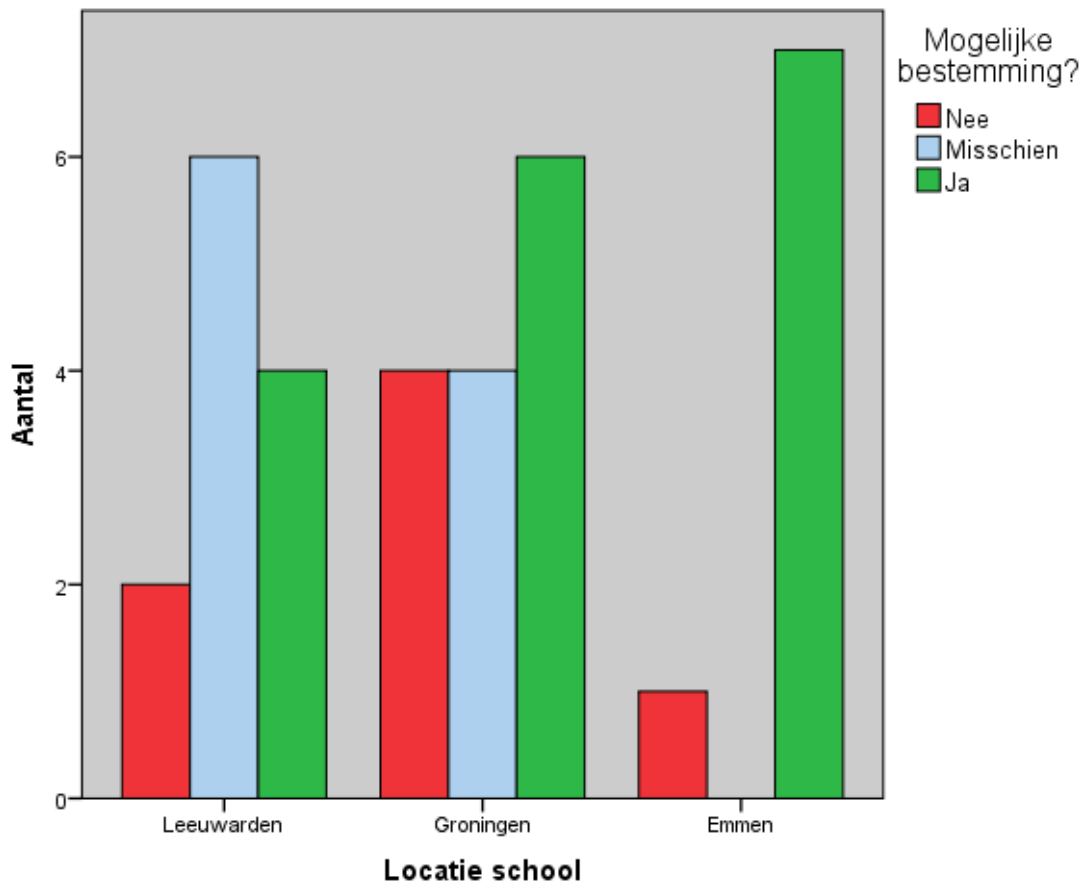
Tabel 5.1 Mogelijke toekomstige bestemming?

Is Geopark de Hondsrug een mogelijke toekomstige bestemming?				
	Ja	Misschien	Nee	Totaal
Locatie				
Leeuwarden	4	6	2	12
Groningen	6	4	4	14
Emmen	7	0	1	8
Totaal	17	10	7	34

De helft van de ondervraagden ziet Geopark de Hondsrug als een mogelijke toekomstige excursiebestemming van hun school. Daarnaast zijn tien antwoorden in de categorie *“misschien”* te plaatsen. Antwoorden die onder deze categorie vallen lopen uiteen van *“Afhankelijk van wat wordt aangeboden”* tot *“Het lijkt me heel boeiend en leerzaam, alleen zijn we daarin wel afhankelijk van de financiële mogelijkheden”*.

In onderstaande figuur 3 worden de aantallen grafisch weergegeven.

Figuur 3. Mogelijke toekomstige bestemming?



In totaal komt het aantal positieve reacties, vallend onder “ja” en “misschien” op 79,4%. Negatieve antwoorden (20,6%) waren onder andere: “Behoort niet tot onze doelgroep”, “Te ver weg (kosten)” en “Onze schoolbevolking heeft het niet ruim”.

Tussen de steden is een verschil te zien. Van de acht ondervraagden in Emmen gaven er zeven aan het geopark als een toekomstige excursiebestemming te zien. Dit cijfer correspondeert met de gegeven antwoorden bij de huidige bestemmingen van scholexcursies, waar werd aangegeven dat scholen vaak op excursie gaan binnen de eigen regio. In Leeuwarden en Groningen zijn de scholen minder snel geneigd een excursie te plannen naar Geopark de Hondsrug, vaak vanwege de afstand en de kosten die aan de reis verbonden zijn. Daarnaast komt dit beeld overeen met de plannen van het geopark om eerst scholen in de eigen omgeving aan te trekken.

In het algemeen is het merendeel van de scholen positief over een excursie naar Geopark de Hondsrug. In tabel 5.2 en 5.3 wordt het verschil in interesse tussen basis- en middelbare scholen duidelijk gemaakt.

Tabel 5.2 Basisscholen

Is Geopark de Hondsrug een mogelijke toekomstige bestemming?				
	Ja	Misschien	Nee	Totaal
Locatie				
Leeuwarden	2	5	2	9
Groningen	4	3	3	10
Emmen	7	0	0	7
Totaal	13	8	5	26

Tabel 5.3 Middelbare scholen

Is Geopark de Hondsrug een mogelijke toekomstige bestemming?				
	Ja	Misschien	Nee	Totaal
Locatie				
Leeuwarden	2	1	0	3
Groningen	2	1	1	4
Emmen	0	0	1	1
Totaal	4	2	2	8

Tussen de twee schooltypen blijkt niet veel verschil te zitten. Op zowel basisscholen (80,8%) als middelbare scholen (75%) werd vaak een positief antwoord gegeven op de vraag of Geopark de Hondsrug een mogelijke toekomstige bestemming is. Op enkele middelbare scholen werd aangegeven dat het geopark een mogelijke bestemming is, mits de gegeven leerstof past in het examenprogramma. Een andere reactie vanuit een middelbare school was: *“We behandelen de ijstijden in klas 3 en ik heb de website bekeken. Ik denk dat het niveau niet aansluit bij onze leerlingen, het lijkt me geschikter voor basisschoolleerlingen”*.

Op basisscholen werd aangegeven dat een excursie naar Geopark de Hondsrug vooral geschikt lijkt voor leerlingen van de bovenbouw, de groepen 5 tot en met 8, een doelgroep dat in dit onderzoek al eerder is besproken.

5. Conclusies

De conclusie van deze thesis wordt met behulp van een SWOT-analyse duidelijk gemaakt. In de SWOT-analyse staan de sterktes, zwaktes, kansen en bedreigingen voor Geopark de Hondsrug in de markt van schoolexcursies tegenover elkaar. In onderstaande tabel 6 is deze SWOT-analyse weergegeven.

Tabel 6. SWOT-analyse

Strengths	Weaknesses
Uniek park in Nederland Vanuit veel steden bereikbaar Leerzaam Duurzaam	Onbekend concept in Nederland Infrastructuur ontbreekt nog Park zit in opbouwfase
Opportunities	Threats
Interesse vanuit scholen voor excursies aanwezig Lesprogramma's worden opgezet	Concurrentie van andere locaties

Onder de sterke punten vallen interne elementen, zoals het gegeven dat het park het eerste en enige geopark in Nederland is. Hierdoor kan het een goede positie krijgen in de markt van schoolexcursies. Doordat het geopark ook wordt opgezet met educatieve doeleinden is het voor studenten een leerzaam gebied. Daar tegenover staat dat het een onbekend concept in Nederland is, waardoor het park eerst bekendheid zal moeten krijgen. Daarnaast ontbreken de infrastructuur en de producten nog, omdat het geopark zich in de opbouwfase bevindt. Kansen (opportunities) zijn er ook. Er blijkt vanuit scholen veel interesse te zijn in een excursie naar het geopark. Doordat er lesprogramma's worden opgezet kan deze interesse alleen maar toenemen. In de markt voor schoolexcursies in Noord Nederland is er concurrentie van andere locaties. Het gaat dan niet alleen om locaties met een geografische inhoud, maar ook om pretparken.

Volgens de literatuur zijn excursies in het primaire en secundaire onderwijs van educatief belang, aangezien een excursie voor leerlingen gemakkelijk is. Daarnaast blijkt een excursie een positieve bijdrage te leveren aan het leerrendement van de leerling. Verschillende auteurs geven aan dat door het combineren van het noodzakelijke en het aangename de leerstof beter blijft hangen. Een andere reden van dit positieve effect is de visualisering van de leerstof tijdens een excursie. Ook worden tijdens een excursie vaardigheden aangeleerd die in de toekomstige loopbaan van een leerling van belang kunnen zijn, zoals het doen van individuele waarnemingen, samenwerken en conclusies trekken. Uit de theorie is gebleken dat excursies van belang zijn in het leerproces van leerlingen. Hieruit blijkt dat excursies altijd zullen blijven plaatsvinden; een positief beeld voor Geopark de Hondsrug.

De markt voor excursies in Noord Nederland kan worden verdeeld in twee groepen: een markt voor ontspanning en een markt voor educatie. Onder de groep “ontspanning” vallen onder andere pretparken en speeltuinen, voornamelijk voor de jongere leerlingen. Bij oudere leerlingen maakt een “ontspannen” excursie plaats voor een excursie met educatieve doeleinden. Deze markt voor educatieve doeleinden is op te splitsen in een drietal segmenten: “geografische bestemmingen”, “bedrijven” en “film, kunst en musea”. Uit de enquêteresultaten is gebleken dat een groot deel van de excursies valt onder het segment “film, kunst en musea”. Excursies naar geografische bestemmingen vinden ook plaats, zo werden bijvoorbeeld De Natuurschool en verschillende natuurgebieden bezocht.

Ondanks de opbouwfase waarin Geopark de Hondsrug zich bevindt, wil het in de toekomst in gaan spelen op de vraag naar excursies. Om het aandeel van het geopark op de markt van schoolexcursies te vergroten wordt eerst gekeken naar de scholen in de eigen regio, vanwege de kortere reistijd en, daardoor, lagere kosten voor deze scholen. Deze aanpak komt overeen met het beeld over de huidige excursiebestemmingen van scholen, het blijkt namelijk dat veel excursies in de eigen omgeving worden gehouden. Er is sprake van een zogenaamd “*distance decay effect*”. Dit effect stelt dat de interactie tussen twee locaties afneemt als de afstand daartussen vergroot. Voor Geopark de Hondsrug betekent dit dat er meer interactie zal zijn met scholen in Emmen, dan met scholen in Leeuwarden. Meer interactie slaat in dit geval op meer vraag naar excursies vanuit scholen in die steden naar Geopark de Hondsrug. Het effect is ook uit te breiden naar een nationaal schaalniveau, zo zal er meer interactie zijn tussen Geopark de Hondsrug en Leeuwarden, dan tussen het geopark en, bijvoorbeeld, Utrecht. Dit is iets waar de marketingafdeling van het geopark rekening mee moet houden; het geopark moet zich, betreffende schoolexcursies, vooral gaan richten op scholen in de nabije omgeving van het geopark.

Doordat de basisinfrastructuur van het geopark voor het grootste deel nog moet worden gelegd, richt het geopark zich nog niet volledig op het aanbieden van excursies voor scholen. In de toekomst is dit wel een wens van het geopark; er worden op dit moment onderwijsprogramma’s opgezet, welke door scholen kunnen worden gebruikt, in combinatie met een excursie. Deze opzet komt overeen met een gedachte uit hoofdstuk 3, “Het educatieve belang van excursies”. Volgens Fuller (2006) draagt een goede opzet van een excursie bij aan een kwalitatieve impuls. Door een duidelijk thema, voorbereiding in het klaslokaal en het uitwerken van opdrachten wordt een fundering gelegd voor een kwalitatieve excursie. Het geopark wil deze lijn gaan volgen, door het aanbieden van excursiepakketten.

Dat Geopark de Hondsrug (nog) niet heel bekend is, bleek uit de antwoorden van de geënquêteerden. Slechts vier personen van de 34 waren bekend met het geopark. Desondanks gaf een meerderheid aan het geopark te zien als een mogelijke toekomstige excursiebestemming, van de 34 ondervraagden waren 17 positief en 7 negatief. Daarnaast waren 10 antwoorden die vielen in de categorie “misschien”; afhankelijk van het aanbod en

de kosten bijvoorbeeld. Vooral in Emmen waren de antwoorden positief. Emmen ligt dan ook in het gebied van de Hondsrug.

Concluderend kan worden gesteld dat de mogelijke marktpositie van Geopark de Hondsrug in de markt van schoolexcursies naar locaties met geologische en/of cultuurhistorische kenmerken in dit onderzoek duidelijk is geworden. In Noord Nederland is een markt voor excursies naar deze locaties en ondanks een aantal concurrenten van het geopark, lijkt er voldoende interesse vanuit basis- en middelbare scholen in zowel Leeuwarden, Groningen en Emmen. Het geopark heeft als doel meer excursies aan te trekken en is bezig met het opzetten van excursiemogelijkheden en lespakketten. Wanneer het geopark deze producten heeft opgezet, kan er een toename van het aantal schoolexcursies naar het park worden verwacht.

6. Aanbevelingen en reflectie

In het laatste hoofdstuk van deze thesis worden aanbevelingen gegeven. De aanbevelingen zijn in tweeën gedeeld: aanbevelingen voor Geopark de Hondsrug en aanbevelingen voor verder onderzoek. Als afsluiting van deze thesis wordt een reflectie op het onderzoek gegeven.

6.1 Aanbevelingen Geopark de Hondsrug

Uit het onderzoek is gebleken dat Geopark de Hondsrug niet heel bekend is bij medewerkers van scholen in Leeuwarden, Groningen en Emmen. Om meer bezoekers aan te trekken, en vooral schoolexcursies, lijkt een marketingcampagne van belang. Daarnaast is het van belang om producten aan te bieden, aangezien er wel behoeftes zijn vanuit de scholen, maar er nog weinig producten bestaan. Deze vorm van marketing valt onder ontwikkelingsmarketing.

Een advies aan het geopark is om directeuren en/of docenten uit te nodigen op het geopark, voor een kennismakingsdag. Op zo'n dag, of dagdeel, kan informatie worden gegeven over het park en daarnaast kan aan de afgevaardigden worden gevraagd wat een goede excursie zou kunnen zijn in het gebied. Zo wordt bekendheid gecreëerd en daarnaast hebben de directeuren of docenten het gevoel dat er naar ze wordt geluisterd, wat wellicht een positief effect heeft op de kans van een excursie naar het geopark.

Uit de enquêtes bleek dat een aantal scholen meer informatie wilde hebben van het geopark. Wellicht komt naar aanleiding van dit onderzoek een aantal nieuwe excursies voort. De scholen die meer informatie wensten te hebben zijn: C.B.S. 't Twiespan in Emmen, O.B.S. De Beijumkorf in Groningen en de Willem Alexander School in Leeuwarden.

De bestemming en inhoud van een excursie wordt vooral bepaald door het docententeam, een vakleerkracht of de directeur van een school. Bij het aanbieden van producten en excursies moet vooral met deze groep contact worden gezocht.

Ondanks het feit dat dit onderzoek zich richt op de drie grootste steden in Noord Nederland, zijn er ook cijfers bekend over het totaal aantal scholen in de drie Noordelijke provincies. Deze worden hieronder weergegeven in tabel 7.

Tabel 7. Aantal scholen Noord Nederland

Provincie	Basisscholen	Middelbare scholen	Totaal
Friesland	465	74	539
Groningen	314	59	373
Drenthe	291	39	330
Totaal	1070	172	1242

(Bron: 10000scholen.nl)

Bovenstaande tabel geeft de cijfers weer van potentiële scholen welke aangetrokken kunnen worden door Geopark de Hondsrug. Per school verschilt het aantal excursies per klas. Ervan uitgaande dat de interesse in het geopark in de rest van de provincies even groot is als in de drie steden, mag Geopark de Hondsrug in de toekomst veel excursies verwachten. Uit de steekproef is gebleken dat elke school aan excursies doet en dat ongeveer 75% van de scholen een positieve houding heeft betreffende een toekomstige excursie naar het geopark. Als in de rest van de provincies dat cijfer net zo hoog ligt kan het geopark rekenen op meer dan 600 scholen die in de toekomst het park gaan bezoeken middels een excursie. Hierbij moet vermeld worden dat de steekproef relatief klein is, vergeleken met de totale populatie. Daarnaast kan de behoefte aan excursies in kleinere steden en dorpen verschillen met die in de drie onderzochte steden.

6.2 Aanbevelingen voor verder onderzoek

Dit onderzoek is uitgevoerd in drie grote steden van Noord Nederland. Om een volledig beeld te krijgen van de (latente) vraag naar schoolexcursies naar Geopark de Hondsrug zullen er meer scholen uit andere steden en dorpen moeten worden benaderd. Aangezien uit dit onderzoek is gebleken dat vooral scholen in de omgeving van de Hondsrug interesse hebben, kan er gekeken worden naar andere steden en dorpen in de directe omgeving. Onder deze steden vallen onder andere Assen (ongeveer 67.000 inwoners), Hoogeveen (55.000), Stadskanaal (20.000), Haren (19.000) en Coevorden (15.000). Daarnaast moeten er wellicht meer middelbare scholen worden benaderd dan de acht in dit onderzoek.

6.3 Reflectie op het onderzoek

Zoals eerder aangegeven in deze masterthesis, was het moeilijk om voldoende respons te krijgen bij de enquêtes. Via de mail werd eerst een kleine groep scholen aangeschreven, dit leverde weinig respons op. Er werd besloten om alle scholen een enquête te mailen, maar de respons was nog te laag. Vervolgens zijn een aantal scholen gebeld en zijn enkele scholen bezocht. Door medewerkers van scholen die niet mee wilden werken werd aangegeven dat het een drukke periode was, door sinterklaas, kerst en vakantie, of dat er veel andere verzoeken voor onderzoek binnen kwamen. Daar tegenover staan enkele leuke reacties van medewerkers van scholen, bijvoorbeeld een enthousiast ontvangst op een basisschool. Ook wilden een aantal medewerkers op de hoogte blijven van het onderzoek.

Het is niet gelukt om het aantal ingevulde enquêtes uit de doelstelling te behalen. Vooral het aantal reacties van middelbare scholen bleek minder dan verwacht. Doordat de verhoudingen in respons tussen de steden wel voldoende intact bleef, konden er wel conclusies worden getrokken over de verschillen per stad.

Bij de verdeling tussen basis- en middelbare scholen was wellicht een andere verdeling beter geweest. Door ook een onderscheid te maken binnen de schooltypes, door de onder- en bovenbouw te verdelen, was er misschien een duidelijker beeld over de excursies ontstaan.

Met dit onderzoek is de vraag vanuit de scholen in Leeuwarden, Groningen en Emmen duidelijk geworden. Hopelijk kan dit onderzoek bijdragen aan het opzetten van Geopark de Hondsrug en aan de mogelijke, toekomstige excursies er naar toe.

Referenties

10000scholen.nl, <http://www.10000scholen.nl> (bezocht op 25-9-2012).

Anababa (2009-2012). *Wat leert je kind in groep 1 tot en met 8?* (<http://www.anababa.nl/school/basisschool/onderwijs/groepen/leerschema>) (bezocht op 12-3-2013).

Boys, B. (2012). *Sustainable economic development: issue framing and opportunities for the Hondsrug Geopark*. RUG, Groningen.

CEG (1995). *Vakdidactiek Aardrijkskunde*, hoofdstuk 8: De eigen omgeving en veldwerk (<http://www.vakdidactiekaardrijkskunde.nl/onderwijs/lerarenopleiding/handboek/hoofdstuk7/documents/hoofdstuk8-Deeigenomgevingenveldwerk.pdf>).

EGN (2012). *European Geoparks Network* (<http://www.europeangeoparks.org/>) (bezocht op 24-10-2012).

ERGG (2012). *English Riviera Global Geopark, Education* (http://www.englishrivierageopark.org.uk/section_main.cfm?section=14) (bezocht op 12-2-2013).

Erickson, F. (1985). *Qualitative methods in research on teaching* (http://courses.education.illinois.edu/ci550/course_materials/Frederick_Erickson_Article.pdf).

Farsani, N.T., Coelho, C., & Costa C. (2011). *Geotourism and Geoparks as Novel Strategies for Socio-economic Development in Rural Areas*. *International Journal of Tourism Research*, 13(1), 68-81.

Fuller, I. (2006). *International perspectives on the effectiveness of Geography fieldwork for learning*. In: *Journal of geography in higher education*, 30. 89-101.

Geopark de Hondsrug (2011A). (<http://www.geoparkdehondsrug.nl/>) (bezocht op 30-10-2012).

Geopark de Hondsrug (2011B). (<http://www.geoparkdehondsrug.eu/>) (bezocht op 23-10-2012, voor kaart).

Gerber, R. (2000). *The contribution of fieldwork to life-long learning*. In: *Fieldwork in Geography: Reflections, Perspectives and Actions*. Dordrecht: Kluwer.

Hvenegaard, G.T. (2008). *Evaluating fieldwork for undergraduate sustainability education*. University of Alberta, Canada.

Kent, M. et al. (1997). *Fieldwork in geography teaching: a critical review of the literature and approaches*. In: *Journal of higher education*, vol. 21, no. 3.

- Natuurschool (2013). *Lauwersoog: Dag Waddenzee!* (<http://www.natuurschool.nl/schoolreisjes/lauwersoog/>) (Bezocht op 12-3-2013).
- Onderwijsraad (2003). *Investeren in leren binnen en buiten de school.* <http://www.onderwijsraad.nl/actueel/persberichten/investeren-in-leren-binnen-en-buiten-de-school/item2270> (bezocht op 7-2-2013).
- Projectbureau Geopark de Hondsrug (2011A). *Voortgangsrapportage nummer 1*, Geopark de Hondsrug, Borger.
- Projectbureau Geopark de Hondsrug (2011B). *Werkplan 2011*, Geopark de Hondsrug, Borger.
- Projectbureau Geopark de Hondsrug (2012A). *Applicatie partnerschap EGN 2012 De Hondsrug Nederland*, Geopark de Hondsrug, Borger.
- Projectbureau Geopark de Hondsrug (2012B). *Voortgangsrapportage 3*, Geopark de Hondsrug, Borger.
- Global Geopark (2012). (<http://www.globalgeopark.org/>)
- Rogers, E.M. (1962). *Diffusion of innovations*. New York: Free Press.
- Rogers, E.M. (1976). *New product adoption and diffusion*. In: Journal of Consumer Research 2. 290-301.
- Scott, I., Fuller, I.C. & Gaskin, S. (2006). *Life without fieldwork: some staff perceptions of geography and environmental science fieldwork*. In: Journal of Geography in Higher Education, 30:01, 161-171.
- Stokes, A. (2011). *What is the use of fieldwork?* In: Journal of geography in higher education, 35:01, 121-141.
- UNESCO (2012). *Earth Sciences for society* (<http://www.unesco.org/new/en/natural-sciences/environment/earth-sciences/geoparks/>)
- Wall, G.P. & J. Speake (2012). *European geography higher education fieldwork and the skills agenda*. In: Journal of higher education, vol. 36, no. 3.
- Zouros, N. (2004). *The European Geoparks Network: Geological Heritage Protection and Local Development*. *Episodes*, 27(3), 165-171.

Bijlagen

I	Samenvatting interview Geopark de Hondsrug	37
II	Enquêtevragen scholen	38
III	Tabellen uitkomsten enquêtes	39
IV	Steekwoorden enquêtes	41

I **Samenvatting interview Geopark de Hondsrug**

Interview Harrie Wolters, Projectbureau de Hondsrug. 21-11-12, Borger

Het geopark heeft enkele weken geleden de definitieve aanvraag opgestuurd, volgend jaar komt de uitslag of het toegelaten wordt tot Europese netwerk.

Doelgroepen of interessegroepen: iedereen: twee groepen, eigen bevolking + toerist. Park wordt bekend gemaakt bij eigen bevolking door pers: advertenties huis aan huis, dagbladen, serie op RTV Drenthe.

Sanne Kuipers maakt onderwijsprogramma en producten. Digitale manier van lesgeven, niet met boeken. Ideaalplaatje is eerst informatie geven in de klas, en daarna veldwerk.

Volgens dhr Wolters moeten er eerst producten komen, voordat de dagexcursies vanuit scholen aantrekt.

Op dit moment ongeveer 100 klassen per jaar.

Expedities beginnen bij hotspots.

Het verhaal wordt verteld als een boek met meerdere hoofdstukken (expedities, 11).

Scholen gaan op dit moment vaak nog naar 1 plek, bijvoorbeeld Hunebedcentrum. Er is wel een grote wens vanuit geopark voor speciale pakketten voor excursies in de toekomst.

Bekendheid van het park moet nog groeien. In het buitenland is het een veel bekender begrip. Maar dit is eerste geopark in Nederland, daarom niet heel bekend.

Park zit nog in opbouwfase. Eerst moet de basisinfrastructuur gelegd worden: producten, begeleiders, gidsen, ed.

Veel toerisme in Drenthe (overnachtingen in bungalow parken, campings, ed.):

verblijfstoerisme. Dagtoerisme moeilijk te tellen, veel mensen uit eigen omgeving ook, bijv zondag middagje wandelen. Veel plaatsen bieden nu nog zelfde aan (rust, heide). Door geopark nu ook iets extra's: eigen uniek verhaal, Unesco, ijstijden: spannend. Plus: draagvlak bij eigen bevolking.

Bezoekers nu ongeveer: Hunebedcentrum 85.000 bezoekers per jaar, Veen 80.000.

Bij bekendmaken bij scholen: eigen gebied eerst, later ook buiten provincie. Voor scholen in de buurt makkelijker om te bezoeken, bijvoorbeeld met fiets.

Theorie bij nieuw product: 20% trendsetters: groep waar je je op moet richten. 60% volgers, die gaan wel mee. 20% wil toch niet, geen tijd aan besteden. Geleidelijk bekendheid opbouwen.

Tipping point.

Missie/zending werk.

Tijd nodig om op te bouwen en bekender te worden.

Mag onbeperkt gebruik maken van informatie en kaarten van geopark en projectbureau.

Op de hoogte houden van uitkomsten.

Mailen met Sanne Kuipers.

II Enquête scholen

Geachte heer/mevrouw,

Voor u ligt de enquête over excursies en Geopark de Hondsrug. Deze enquête is opgezet door Dennis Olde Olthof, masterstudent economische geografie aan de Rijksuniversiteit Groningen. Het doel van deze enquête is om inzicht te krijgen in de vraag naar dagexcursies naar Geopark de Hondsrug vanuit scholen.

School:

1. Wat is de naam van uw school?
2. Wat is de locatie van uw school? (Omcirkel het juiste antwoord)
A. Leeuwarden B. Groningen C. Emmen
3. Hoeveel leerlingen heeft uw school (ongeveer)?

Excursies:

4. Worden er op uw school dagexcursies georganiseerd?
5. Welke groepen/klassen gaan op dagexcursie?
6. Wat waren de bestemmingen het afgelopen schooljaar? En voor het lopende schooljaar?
7. Wie bepaalt de bestemming en inhoud van de excursies? (meerdere antwoorden mogelijk)
 - Scholengemeenschap
 - Directeur
 - Docententeam
 - Vakleerkracht
 - Oudercommissie
 - Leerlingen
8. Is er voor aardrijkskunde een aparte dagexcursie? Zo ja, welke bestemming heeft deze excursie?

Geopark de Hondsrug

- 9a. Bent u bekend met Geopark de Hondsrug? (omcirkel wat voor u van toepassing is)
A. Ja B. Nee
- 9b. Zo ja, waar van?

Indien u niet bekend bent met Geopark de Hondsrug volgt hieronder een korte uitleg.

Een geopark is een gebied waar geologie en cultuurhistorie uniek zijn. In Nederland wordt momenteel een geopark opgezet, Geopark de Hondsrug, wat voor het grootste gedeelte ligt in de provincie Drenthe. Op het geopark worden meerdere activiteiten georganiseerd, zowel recreatief als educatief. Zo bestaan er expedities waarin de deelnemers meer te weten komen over de ijstijden die het gebied gevormd hebben, inclusief de hunebedden.

- 10a. Denkt u dat dit in de toekomst een mogelijke bestemming is voor een dagexcursie van uw school?
- 10b. Zo ja, voor welke klassen?
- 10c. Zo nee, waarom niet?

III Tabellen uitkomsten enquêtes

Locatie school * Basis of voortgezet Crosstabulation

Count

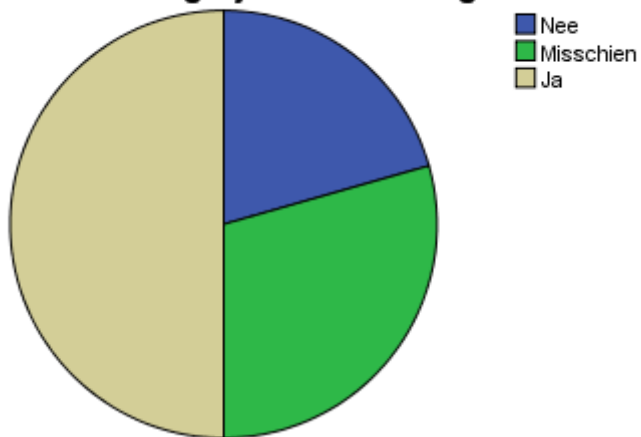
		Basis of voortgezet		Total
		Basis	Voortgezet	
Locatie school	Leeuwarden	9	3	12
	Groningen	10	4	14
	Emmen	7	1	8
Total		26	8	34

Basis of voortgezet * Mogelijke bestemming? Crosstabulation

Count

		Mogelijke bestemming?			Total
		Nee	Misschien	Ja	
Basis of voortgezet	Basis	5	8	13	26
	Voortgezet	2	2	4	8
Total		7	10	17	34

Mogelijke bestemming?



Mogelijke bestemming? * Locatie school Crosstabulation

Count

		Locatie school			Total
		Leeuwarden	Groningen	Emmen	
Mogelijke bestemming?	Nee	2	4	1	7
	Misschien	6	4	0	10
	Ja	4	6	7	17
Total		12	14	8	34

Mogelijke bestemming? * Basis of voortgezet Crosstabulation

Count

		Basis of voortgezet		Total
		Basis	Voortgezet	
Mogelijke bestemming?	Nee	5	2	7
	Misschien	8	2	10
	Ja	13	4	17
Total		26	8	34

IV Steekwoorden enquêtes

Rood is voortgezet, zwart basisschool

Welke groepen/klassen gaan?

Alle XXIII

Klassen 1 t/m 5

Leerjaar 1 t/m 6

Groepen 5 t/m 8 III

Alle groepen (nog niet een hele dag)

Alle groepen. In de groepen 1 t/m 4 het jaarlijkse schoolreisje en in de groepen 5 t/m 8 ook excursies in het kader van een bepaald thema.

Vooraf bovenbouw

Behalve jaarlijkse schoolreisjes, groep 7

Klas 1, klas 2 en bepaalde vakgroepen van klas 4/5/6

Groep 8

3 t/m 8

1 t/m 7, 8 op kamp

4 t/m 6

Bestemmingen excursies

Gebied van kunst, cultuur en natuur

Wetterskip Fryslan, Xanten, Amsterdam, Archeon, Den Haag, Emmen

Appelscha, Walibi, Amsterdam, Den Haag en rondom Leeuwarden

Natuurtuin in Beijum, Suikerfabriek, Lauwersoog, Anne Frankhuis in Amsterdam.

Komend jaar: Anne Frankhuis, Synagoge in Groningen, Martinikerk

Ameland, Appelscha, Barger Compasuum, Veenhuizen, Nieuw Amsterdam

De bestemmingen zijn afwisselend:

gr. 1/2 – Sprookjeshof Zuidlaren of Nienoord Leek.

gr. 3/4 – Verkeerspark Assen of Duinenzathe Appelscha.

gr. 5/6 – Natuurschool Waddenzee of Hellendoorn pretpark.

Gr. 7/8 - Een 3-daags kamp in Ellertshaar (Borger)

Sterrenkunde RUG, biologische boerderij, Groninger landschap, teddybear hospital,

Attractiepark Slagharen en Hellendoorn, Film en kunstvoorstellingen, Westerbork

Natuurschool Lauwersoog, boerderij Gronings Landschap, molen Noorderhoogebrug ,

Natuurgebied eigen wijk, musea binnenstad enz

Appelscha, Oldehove, centrum Leeuwarden, Enkhuzen

De molen in Emmen, **Hundebedmuseum Borger**, Ameland

Tekenen VWO 6: bezoek aan musea Amsterdam

Stripmuseum, Ministerie Buitenlandse Zaken en regio-excursies

Beursen mbt beroepsopleiding

Amsterdam, Den Haag

11-12: Klas 1 dierentuin Emmen, klas 2 diverse musea in Amsterdam, klas 4/6 Kroller Muller museum

12-13: Klas 1 dierentuin Emmen, klas 2 diverse musea in Amsterdam, klas 4/6 Rijksmuseum A'dam

We hebben vorig jaar met de onderbouw een bezoek gebracht aan de Molen in Zuid-Barge. Als schoolreis zijn we naar de Beersebulten in Hardenberg geweest en met de midden-bouw naar De Waarbeek in Hengelo. Dit jaar gaan we waarschijnlijk naar een dierentuin.

Nienoord, Assen verkeerspark, Wadlopen Natuurschool, Triatlon Kardinge

Afgelopen jaar Groninger Museum

Groep 7/8 excursie naar de Onlanden

Westerbork

Museum Leeuwarden, Walibi, Kameleondorp Terherne

Dierentuin Emmen, Slagharen, Kinderboerderij Leeuwarden

Sanjersvertier Veenwouden, Kinderboerderij Leeuwarden, Duinenzate, Hellendoorn, Wetsus, Planetarium, Oldehove

Kazemattenmuseum op de Afsluitdijk

Boerderij melkveehouderij

Kinderboerderij

Studio Omrop Fryslan

Leeuwarder Courant; persen en redactie

School voor voortgezet onderwijs

Schoolreisjes: Dierenpark Emmen, Ameland eiland, Sprookjeshof Zuidlaren, Ponypark Slagharen, Drouwenerzand, Ballorig Heerenveen

Natuurmuseum Leeuwarden; Tresoar (Fries historisch centrum) Leeuwarden; Olde hove Leeuwarden,

Keramiëkmuseum Princessehof Leeuwarden; Natuurschool Lauwersoog; Natuurschool Gieten;

Nationaal Park de Alde Feanen te Earnewoude; Verzetsmuseum Leeuwarden; Fries museum

Leeuwarden; natuurmuseum Ameland; Zuiderzeemuseum Enkhuizen.

In en rond Leeuwarden

Appelbergen, Slagharen

Emmen, Walibi

Regio

Dierentuin Emmen, Slagharen

Eigen stad

Bestemming AK excursie

Ak zit In een project met klassieke talen (naar Xanten), Met geschiedenis (naar Amsterdam), als vak een fietsexcursie in de regio van Leeuwarden.

M & M is vak dat hier wordt gegeven. Rondom en in Leeuwarden.

Geologieweek in de Ardennen voor 3^e klassen

Gomarus college, Groningen: **VWO 5 AK: Landschap Noord-Nederland: rondje Drenthe met als aandachtspunt het landschap en de vorming van het landschap door de ijstijd, en de sporen die daarvan nog zichtbaar zijn in het landschap**

VWO 6 AK: Rivierenlandschap Midden-Nederland, in het kader van Ruimte voor de rivier, bezoek aan o.a. Hondsbroeksche Pleij

HAVO 5 AK: Excursie in het kader van Ruimte voor de rivier, een rit langs verschillende plekken in het stroomgebied van o.a. het Reitdiep, start bij het Fochteloerveen, bezoek aan herinrichting bergingsgebied Leekstermeer, bezoek aan gemal bij Electra, afsluiting bij spuisluisen Lauwersoog

Geen aparte excursiedag, *Wel is er voor de middenbouw 1 x in de 2 jaar een schoolreis georganiseerd door de Natuurschool = bezoek aan Lauwersoog. Onderdelen zijn:*

Visjes vangen, pieren trekken, wadlopen e.d.

Niet structureel. We werken thematisch aan wereldoriëntatie. Soms past een excursie, activiteit of museumbezoek, goed bij het thema. Dat kan ook een aardrijkskundig thema zijn.

Week naar Limburg

Hoe bekend met Geop HR?

Eerdere mailing

Iets over gelezen in het Dagblad van het Noorden oid (Gomarus)

Publicaties

Regionale krant en tv

Mogelijke bestemming, omdat, welke klassen? Waarom niet?

Misschien het is altijd afhankelijk van de kosten om daar te komen. Regelen van chauffeurs is niet gemakkelijk en een bus is nogal prijzig. De Bovenbouw

Ik schat in voor klas 3 (keuzevak archeologie en aardrijkskunde)

Leerjaar 1 en 2

Ja, groep 7 en 8

Groep 5 t/m 8

Zeer afhankelijk van wat er wordt aangeboden. Groepen 5 en 6.

We zijn daarin afhankelijk van de financiële mogelijkheden. Het lijkt me heel boeiend en leerzaam. Gr 5 t/m 8.

Denk ik niet, bovenbouw, mogelijk wel als het beter past in het examenprogramma voor Ak

Lastig, het reizen is kostbaar en door het reizen verlies je een deel effectieve onderwijstijd.

Bovenbouwgroepen

Als deel van werkweek bovenbouw (Drenthe is altijd 1 van de bestemmingen), Gr 6,7,8

Mogelijk, alle klassen, afstand kan probleem vormen (Lwd)

Ja, Groepen 4 t/m 8

Ja, lijkt me goed passen bij de excursie van VWO 5, mits het educatieve aanbod ook op leerlingen van de Tweede Fase is gericht (mijn ervaring is dat het educatieve aanbod vaak vooral gericht is op basisschoolleerlingen c.q. onderbouwleerlingen en veel minder op bovenbouwleerlingen (van de Tweede Fase) (Gomarus)

2^e klassen havo-vwo (mw Hummel)

Behoort niet tot onze doelgroep

Zeer zeker! Is dichtbij en dus een mooie kans. Klassen: *Dit kan ik zo niet inschatten, weet niet voor welke leeftijden dit park geschikt is. Ontvang hierover graag meer info. (Twiespan, Emmen)*

Ik heb de website bekeken. We behandelen de ijstijden in klas 3. Ik denk dat het niveau niet aansluit bij deze leerlingen. Geschikter voor basisschoolleerlingen.

Midden- en bovenbouw

Wellicht, ik zal het doorgeven aan de docenten. Klassen: daarvoor zou ik eerst meer informatie moeten hebben (Beijumkorf, Groningen)

Bovenbouw

Groep 6, 7 en 8

Misschien, eerst meer info

Groep 5 t/m 8

Groep 5 t/m 8 (Willem Alexanderschool, op de hoogte houden)

5 t/m 8

5 t/m 8, Vervoer wel een probleem, maar niet onoverkomelijk

Wij maken vaak gebruik van mogelijkheden die in de buurt van de school liggen. (uitgezonderd: de Natuurschool, natuurmuseum Ameland en het Zuiderzeemuseum; deze worden tijdens schoolreisjes bezocht)

Te ver weg (kosten)

Onze schoolbevolking heeft het niet ruim

Zou mogelijk zijn, hoogste klassen

Groepen 7 en 8. Dichtbij en educatief

Klassen 1 en 2, icm aardrijkskunde

Nee, ivm reiskosten door veel leerlingen