

Compenseren en ontsnappen: Motieven en achtergronden voor het gebruik van een volkstuinhuisje

Robbert van der Hert
Rijksuniversiteit Groningen - BSc Sociale Geografie en Planologie



**rijksuniversiteit
groningen**

faculteit ruimtelijke
wetenschappen

*Juni 2017
S2733412
Bachelorproject
Coördinator: dr. F.J. Sijtsma*

Inhoudsopgave

1. Samenvatting	2
2. Inleiding	3
3. Theoretisch raamwerk	5
3.1 <i>Verwachtingen</i>	7
4. Methodologie	8
4.1 <i>Dataverzameling</i>	8
4.2 <i>Data-analyse</i>	8
4.3 <i>Ethische verantwoording</i>	9
5. Resultaten	9
5.1 <i>Kwalitatieve resultaten</i>	9
5.2 <i>Kwantitatieve resultaten</i>	10
5.2.1 <i>Compensatie, ontsnappen en gebruik</i>	13
5.2.2 <i>Het hebben van een tuin en gebruik</i>	14
5.2.3 <i>Vergelijking volkstuinbezitters en bezitters recreatiewoning/chalet</i>	14
6. Conclusie	16
6.1 <i>Aanbevelingen</i>	17
7. Bibliografie	18
Bijlage 1: Enquête	20

1. Samenvatting

De tweede woning is een fenomeen dat in de laatste jaren veelvuldig is onderzocht. Deze scriptie analyseert één kant op het spectrum van dit fenomeen, namelijk de gebruikers van een volkstuinwoning. Motieven, achtergronden en verklaringen zijn onderzocht en er zijn een aantal hypotheses die bezit en gebruik proberen te verklaren. In deze scriptie wordt gewerkt met primaire data die is ondergebracht in een tweetal databases die vooral (maar niet uitsluitend) kwantitatieve data bevatten. Zo worden compensatie- en ontsnappingshypothese getest. Als onderdeel van de compensatiehypothese wordt gekeken of het hebben van een eigen tuin invloed heeft op het gebruik van een tweede woning. Tot slot worden de twee groepen met elkaar vergeleken op basis van demografische en sociaaleconomische kenmerken. Geconcludeerd wordt dat gebruik met name verklaard kan worden door ontsnappingsmotieven. Het hebben van een tuin heeft weinig invloed op het gebruik van de volkstuin, maar als naar tweede woningen in het algemeen gekeken wordt is het wel zo dat tuinbezitters minder gebruik maken van de tweede woning. Dit is deels ook doordat de respondenten van volkstuinen verschillen van respondenten met een recreatiewoning/chalet. Gezien de motieven en demografische en sociaaleconomische achtergronden wordt vastgesteld dat volkstuinhuisbezitters hun huisje gebruiken om te ontsnappen en te genieten. Het kan hiermee gezien worden als een verlengstuk van de primaire leefomgeving. Dit is voor de bezitters van andere typen tweede woningen minder het geval, zij gebruiken hun woning vooral voor vakanties en om te verhuuren aan anderen.

2. Inleiding

Sinds de tweede wereldoorlog is de bevolkingsdruk in Nederland, met name in de Randstad, flink toegenomen. Steden groeiden en natuur werd schaarser (Lenshoek, 2009). De behoefte aan groen en rust is desalniettemin nog altijd van groot belang voor velen. Uit het boek 'the Biophilia Hypothesis' van Edward O Wilson (1984) wordt gesuggereerd dat mensen een genetische aanleg hebben voor contact met de natuur. Uit ander onderzoek blijkt dat tuinieren stress verminderend werkt, nog meer dan het lezen van een boek (Van Den Berg & Custers, 2010). Ook verbeterd de concentratie meer na een wandeling door de natuur dan na een wandeling door de stad (Berman, Jonides, & Kaplan, 2008). Tevens is gebleken dat mensen hoger scoren op verschillende dimensies van welzijn als ze zich meer verbonden voelen met de natuur (Cervinka, Röderer, & Hefler, 2012).

Tweede woningbezit in het algemeen is een fenomeen wat al bestaat sinds de oudheid, maar pas in recente decennia een echte toename heeft gekend. Dit heeft gezorgd voor een toegenomen interesse van geografen om dit fenomeen te onderzoeken. De redenen voor deze toename wordt onder meer door Gallent en Tewdwr-Jones (2000) genoemd: de divergerende economische ontwikkeling tussen stad en platteland hebben ervoor gezorgd dat huizen op het platteland relatief goedkoop zijn geworden, waardoor ze interessant zijn voor mensen in de stad die zoeken naar een tweede woning. Een andere theorie op grote schaal komt van Coppock (1977). Hij noemt 3 achterliggende ontwikkelingen die cruciaal geweest zijn. Deze zijn 1. Een toegenomen hoeveelheid vrije tijd, 2. Een hoger besteedbaar inkomen en 3. Een toename in autobezit. Deze achterliggende oorzaken doen vermoeden dat 'de tweede woningbezitter' een hoger opgeleide is, met op zijn minst een middenklasse inkomen en een auto. Er bestaat echter niet zoiets als 'de tweede woningbezitter'. Dat is alleen al het geval door het feit dat er geen eenduidige definitie bestaat van een tweede woning. De meest gebruikte definitie gaat over functie. Hier wordt de tweede woning gedefinieerd als *'iedere vorm van verblijfsaccomodatie die iemand, naast de woning waarin hij zijn hoofdverblijf vindt, duurzaam als tijdelijk als woon- en/of slaapverblijf kan gebruiken'* (de Hond & Koetsier, 1970).

Dit onderzoek analyseert de motieven en achtergronden van volkstuinhuisbezitters. Volgens de definitie over de functie valt dit ook onder tweede woningbezit. In vergelijking met andere tweede woningen zijn de kenmerken wel verschillend. Zo zijn volkstuinwoningen goedkoper, is verhuur door de eigenaar niet mogelijk en is de locatie vaak in de woonplaats zelf.

Volkstuinen zoals wij die vandaag kennen, zijn een vrij modern verschijnsel. Het idee van een tuin voor het zelf verbouwen van groente ontstond echter al in 1784, toen de vereniging 'Maatschappij tot Nut van 't Algemeen' werd gesticht te Edam. Deze vereniging richtte zich op het bevorderen van het 'algemeen volksgeluk'. Het voor een lage prijs verhuren van een groentetuin leek hier uitermate geschikt voor, aangezien tuinieren zelf goed was voor de ontwikkeling, maar met name doordat het zorgde voor een voedselvoorziening van de armeren in de samenleving. Na verloop van tijd sloeg de gedachte dat tuinieren goed was voor lichaam en geest ook meer aan bij de middenklasse en de hogere burgerij. In tijden van oorlog en voedselschaarste vervulde de volkstuin wel weer een rol van productie. Na de tweede wereldoorlog, toen de bevolkingsdruk toenam en de steden groeiden en de natuur schaarser werd, werden volkstuinen in bestemmingsplannen opgenomen en kregen ze een meer permanent karakter. Volkstuinen werden vanaf toen meer gebruikt om te ontsnappen aan de steeds drukkere wereld (Lenshoek, 2009) (Jong, 1998).

Het beeld dat tuinen veelal worden gebruikt door gepensioneerden met tuinieren als hobby, is aan verandering onderhevig. Onderzoek uit 2003 van Hofstee en Keers vond aanwijzingen dat op de volkstuinten het gemiddelde inkomen toenam en de gemiddelde leeftijd afnam. Internationaal is er een beweging op gang gekomen van jonge werkenden met behoefte aan een huisje in de natuur. Het boek *Hinterland*, met als doelgroep jonge werkenden, beschrijft wat zij de cabine noemt als *'our third place* (naast de eerste woning en de arbeidsplaats), *our hideaway where we can recharge our spirits and reconnect with ourselves, away from the restraints of society and the stress of the everyday*. De term 'shedworking' werd gemunt door de Britse journalist Alex Jones. Hij ging werken vanuit een tuinhuis, wat hem erg beviel, waarna hij een website oprichtte en er een boek over schreef.

In de Randstad zijn de meeste volkstuinten te vinden (Ruimtelijk Planbureau & RIGO Research en Advies BV, 2003). Dit is gezien het gebrek aan ruimte en de hoge dichtheid aan mensen zowel verwonderlijk als begrijpelijk. Het is begrijpelijk omdat veel Randstedelingen geen tuin kunnen veroorloven bij hun huis, en dus behoefte hebben aan een stuk groen aan de rand van de stad. Het is verwonderlijk omdat er in steden als Amsterdam, waar de huizenprijzen het hoogst in Nederland zijn, toch nog ruimte is voor vele hectaren gemeenschappelijke tuin. Tuinparken in de Randstad worden dan ook bedreigd door de gemeentes (Schutijser, 2017). Volkstuin Amstelglorie (22 hectare) zou volgens een ontwikkelstrategie van de gemeente in 2025 volgebouwd zijn met woningen (Borren, 2016). Het areaal volkstuinterreinen is in het algemeen aan het afnemen en de locatie beweegt steeds verder van het centrum af (Ruimtelijk Planbureau & RIGO Research en Advies BV, 2003).

In deze scriptie zal geanalyseerd worden wat de motieven en achtergronden zijn van de gebruikers van een volkstuinhuis. Om deze groep te kunnen plaatsen op het spectrum van de tweede woningen zal een vergelijking worden gemaakt met de bezitters van een recreatiewoning. Hieruit volgt de hoofdvraag (dikgedrukt) en een aantal deelvragen:

1. **Wat zijn de motieven en achtergronden van de gebruikers van een volkstuinhuusje?**
2. In hoeverre speelt het niet hebben van een eigen tuin een rol in het gebruiken van de tweede woning?
3. Wat zijn de verschillen in demografische en sociaal economische kenmerken en de motieven tussen bezitters van een volkstuinwoning en de bezitters van een recreatiewoning/chalet?

De term 'gebruik' wordt in deze scriptie gedefinieerd als de hoeveelheid dagen die worden gespendeerd in de tweede woning.

De scriptie is als volgt opgebouwd: De volgende paragraaf bevat het theoretisch raamwerk; wat er bekend en onderzocht is en welke theorieën relevant zijn voor deze scriptie. In de methodologie zal worden beschreven hoe gepoogd wordt de onderzoeksvraag te beantwoorden en hoe aan de resultaten is gekomen. De resultaten zelf volgen daarna en zullen vooral kwantitatief gepresenteerd worden. Een additionele alinea met kwalitatieve resultaten is bedoeld als een soort aanvulling hierop. In de conclusie zullen vervolgens op basis van de resultaten de onderzoeksvragen beantwoord worden.

3. Theoretisch raamwerk

Recent wetenschappelijk onderzoek naar volkstuinen is schaars. Een onderzoek van Hessels (1955) in Haagse volkstuinen toonde aan dat de volkstuin werd gebruikt door 'armen en arbeiders' voor de 'aanvulling op het gezinsinkomen', maar daarnaast woonden er ook 'middengroepen' die een volkstuin hadden voor de 'vrijtijdsbesteding'. Wat de heterogene groepen op deze complexen bindde, was een 'belangstelling voor de natuur' en 'een behoefte aan rust'.

Onderzoek naar tweede woningen in het algemeen is wel beschikbaar. Een theorie die vaak genoemd wordt waarom mensen een tweede woning aanschaffen, is de compensatie hypothese. Deze houdt in dat mensen die in hun primaire leefomgeving weinig natuur hebben (in de vorm van een tuin of de nabijheid van een park), dit willen compenseren door een tweede woning aan te schaffen in een omgeving waar juist veel natuur is. Deze theorie wordt niet uitsluitend gelinkt aan onderzoek naar tweede woningen, maar ook naar toerisme en vrije tijdsbesteding in het algemeen. Sijtsma, de Vries, van Hinsberg en Diederiks (2012) vonden een relatie tussen de hoeveelheid nachten gependeld elders en het gebrek aan groen in de primaire leefomgeving. 6% van aantal vakantienachten zou gerelateerd zijn aan een gebrek aan groen. Voor de Nederlanders in de meest bebouwde delen van het land is dit 20%. Maat en de Vries (2005) vonden geen relatie tussen het bezoeken van groene ruimte en een gebrek aan groen in de directe omgeving van de woning. Sterker nog, uit hun onderzoek bleek dat mensen met een tuin sneller geneigd zouden zijn ook gebruik te maken van stedelijk groen. Dit zou dus duiden op een omgekeerde compensatiehypothese. Ook vonden ze dat mensen die een tweede woning bezitten over het algemeen ook hun primaire woning in een vrij 'groene' ruimte hebben.

Onderzoek naar de compensatie hypothese en de tweede woning werd verricht door onder meer Strandell en Hall (2014). Met dit artikel wordt in zekere zin bewijs gevonden voor de compensatie hypothese. Een hoge dichtheid (van bebouwing) van de primaire leefomgeving leidt tot een groter gebruik van tweede woningen. Ditzelfde geldt voor het niet hebben van een tuin. Stedelijk groen in de nabije leefomgeving heeft weinig effect. Wat ook werd aangetoond is dat het gebruik van een tweede woning (uitgedrukt in de hoeveelheid nachten) een betere indicator is voor compensatie dan puur het bezit ervan.

Dijst en Vermeulen (1999) ondervonden dat de kenmerken van de primaire leefomgeving slechts een verbijzonderend effect hadden op vrijetijdsgedrag. De theorie zorgt voor een tegenstrijdig effect: als de stad compacter wordt en het aantal reiskilometers afneemt, zullen mensen sneller geneigd zijn naar andere plaatsten te kunnen reizen waardoor het aantal reiskilometers juist toeneemt. Dijst, Lazendorf, Barendregt en Smit (2005) deden onderzoek in Nederland en concluderen dat de tweede woning inderdaad gebruikt wordt om te compenseren voor een gebrek aan groen in de primaire leefomgeving, maar deze relatie werd niet gevonden in Duitsland. Verder stelt dit onderzoek dat er 3 typen tweede woningbezitters zijn: vakantiegangers, ontsnappers en genieters.

- Vakantiegangers hebben als kenmerk dat ze een tweede woning bezitten om hun lange en korte vakanties door te brengen met familie of partner. Meestal hebben deze mensen niet veel te klagen over hun primaire leefomgeving.
- Genieters wonen meestal in de Randstad en hebben als kenmerk dat ze meestal gepensioneerd zijn. Ze zijn niet tevreden over de primaire leefomgeving en tuin. De tweede woning wordt ook gebruikt voor de sociale contacten, en velen

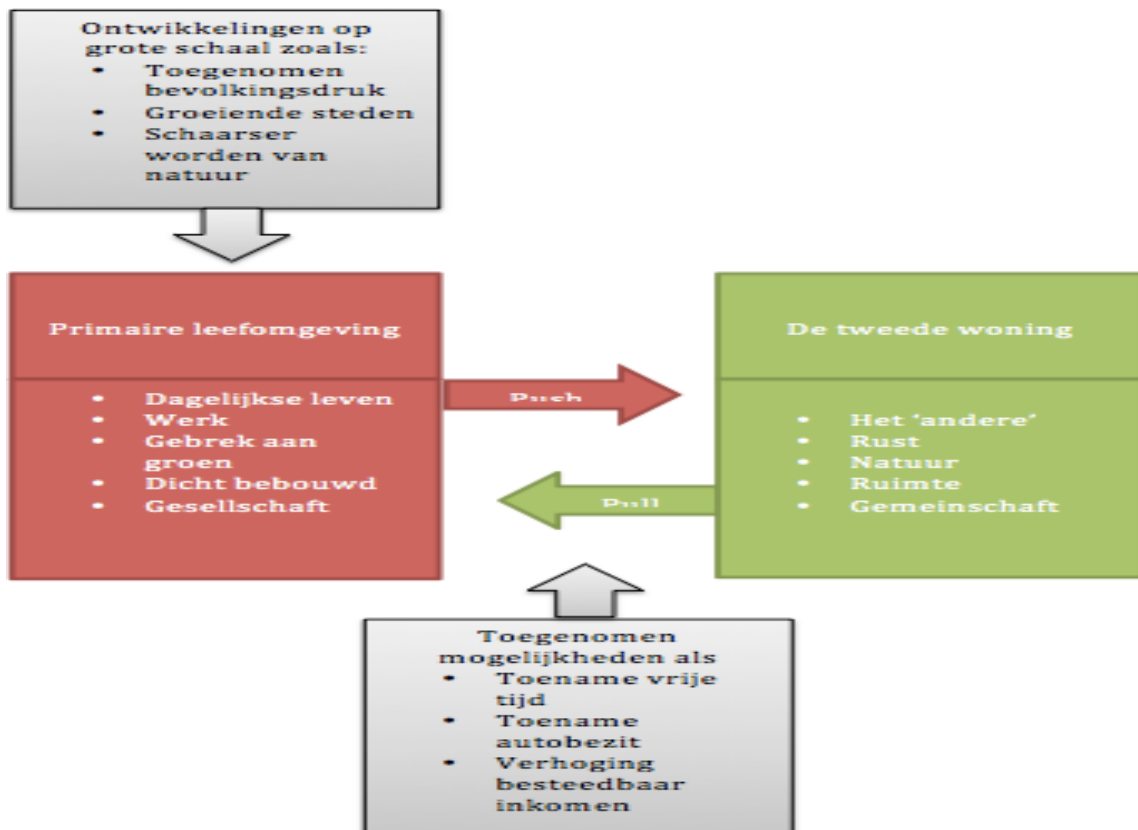
hebben vrienden of familie op hetzelfde complex wonen. Bezoekjes zijn frequent en sommigen wonen zelfs praktisch permanent op het complex.

- Ontsnappers gebruiken hun tweede woning om te ontsnappen aan hun drukke leven. Net als de genietters zijn ze niet tevreden over de primaire leefomgeving. Het betreft vaak kinderloze koppels wiens primaire woning in een hoog geürbaniseerd gebied staat, niet te ver van de tweede woning. Verblijfsjes zijn vaak 's weekends en relatief kort.

Een factor die een rol speelt bij het bezit of gebruik van een tweede woning is de 'ontsnappingstheorie'. Ook deze factor wordt gebruikt in onderzoeken naar toerisme in het algemeen. Chaplin (1999) deed onderzoek naar ontsnappingsmotieven bij Britten die een tweede woning in Frankrijk ontwikkelden en gebruikten. Geconcludeerd wordt dat de geïnterviewde bijna zonder uitzondering een sterke neiging hadden 'om even weg te zijn van het normale bestaan'. Dit normale bestaan werd gekenmerkt door routine, stress en een gebrek aan controle. Volgens Graburn (1983) zoeken toeristen naar iets tegengestelds (maar ook weer niet aan de andere kant van het spectrum) ten opzichte van hun dagelijks leven, bijvoorbeeld koud-warm of drukte-rust.

Een andere tegenstelling kan het verschil zijn tussen *Gemeinschaft* en *Gesellschaft*. Dit termenpaar werd gemunt door Ferdinand Tönnies in 1887. *Gemeinschaft* staat voor een 'sociale groepering waarbij de relaties tussen de mensen direct, diepgaand en alomvattend zijn'. *Gesellschaft* daarentegen staat voor een 'sociale groepering waarbij de relaties tussen de mensen voornamelijk indirect en oppervlakkig zijn' (Berger & Berger 1972, 258). Kort door de bocht kan gesteld worden dat de sociale groepering in de stad gekenmerkt wordt door *Gesellschaft*, terwijl dat in de rurale gebieden nog steeds *Gemeinschaft* is.

De compensatie- en ontsnappingstheorieën lijken veel op een push-pullmodel. Bij de compensatietheorie is het gebrek aan natuur in de primaire leefomgeving een pushfactor en de natuur in de tweede woonruimte (de ruimte waar de tweede woning staat) een pullfactor. Bij de ontsnappingstheorie zijn routine, stress en een gebrek aan controle pushfactoren en de betrekkelijke rust en 'het andere' pullfactoren. Deze factoren zijn, samen met de verwerkt in het conceptueel model in figuur 1.



Figuur 1: Conceptueel model met de push en pull factoren en de ontwikkelingen op grote schaal die invloed hebben op het gebruik van de tweede woning.

3.1 Verwachtingen

Op basis van de bovengenoemde literatuur is het lastig vast te stellen of er inderdaad sprake is van een compensatiedrang bij mensen die een tweede woning gebruiken. Dit komt doordat de uitkomsten van de reeds voltooide onderzoeken nogal variëren. Omdat het hebben van een (grote) tuin in de Randstad een echte luxe is, mag toch wel gesteld worden dat het hebben van een volkstuin een goede mogelijkheid is om te compenseren voor het gebrek aan een tuin of groen in de primaire leefomgeving. Datzelfde geldt voor het ontsnappen aan het dagelijks leven. De Randstad, met een hoge dichtheid aan mensen, verkeer en tal van activiteiten kan als vrij chaotisch worden gezien. Ook hier is de volkstuin een goede oplossing om daaraan te ontsnappen.

Wat betreft de verschillen in kenmerken tussen de bezitters van een volkstuinwoning en de bezitters van een recreatiewoning/chalet, is het zeer aannemelijk dat het gemiddelde inkomen van die laatste groep wat hoger ligt. Dit is gebaseerd op het feit dat de prijs van een volkstuinhuisje (hoeft niet meer dan 10 duizend euro te kosten) een stuk lager ligt dan de prijs van een recreatiewoning (sterke variatie, Europarks De Achterhoek biedt woningen aan tussen 60 duizend en 250 duizend euro). Een tweede woning op Vlieland is helemaal duur. Volgens de plaatselijke makelaar kost een recreatiewoning in het Duinkersoord tussen de 500 duizend en 800 duizend euro. In 8 van de 10 gevallen wordt deze woning vervolgens gesloopt voor nieuwbouw. Op de Kaap kost een woningverblijf ongeveer 350 duizend euro.

4. Methodologie

4.1 Dataverzameling

De onderzoeksvragen zullen met name beantwoord worden door middel van een kwantitatief onderzoek, aangevuld door kwalitatieve data. Kwantitatieve data is in dit onderzoek de meest logische keuze, omdat getracht wordt patronen en verbanden te ontdekken op een grote schaal. Ook wordt procentueel gekeken naar verschillen. Om deze data te verkrijgen zijn er enquêtes zijn afgenomen. Uiteindelijk zijn er 135 respondenten gevonden die in het bezit waren van een volkstuinhuisje. Deze respondenten vulden een vragenlijst in van 22 vragen waarin gevraagd werd naar tevredenheid, gebruik, demografische en sociaaleconomische kenmerken maar natuurlijk ook naar motieven om de volkstuin te gebruiken. De enquête onder volkstuinhuisbezitters is zowel digitaal als fysiek afgenomen. 42 enquêtes zijn fysiek afgenomen in Amsterdam, de rest is digitaal gegaan en is ingevuld door mensen met een volkstuinwoning in Rotterdam of op het complex De Eendracht te Amsterdam. De reden dat er voor deze twee steden is gekozen is vanwege het feit in de Randstad, zoals in de inleiding beschreven, de meeste volkstuinen te vinden zijn.

Om data te verkrijgen van mensen die een recreatiewoning/chalet als tweede woning bezitten is de zogenaamde minimale database (MDB) geraadpleegd die gemaakt is door medestudenten Nick de Witte, Robin Navis, Antonie Elbers, Monique Veelers en Rob van de Weijer. De enquête die door hen is uitgezet bevat veel gelijkenissen, en is daarom bruikbaar voor deze scriptie om een aantal onderzoeksvragen te beantwoorden.

Tenslotte is nog een aantal digitale enquêtes afgenomen onder bezitters van een tweede woning in het duurdere segment van de markt, namelijk dat van Vlieland.

Zoals eerder aangegeven wordt gebruik gedefinieerd als de hoeveelheid dagen die wordt gespendeerd in de tweede woning. Er is niet gekozen voor nachten, omdat de tweede woning ook wel wordt gebruikt door dagjesmensen, die dus niet of nauwelijks gebruik maken van een overnachtingsmogelijkheid.

4.2 Data-analyse

Om de onderzoeksvragen te beantwoorden zal gebruik worden gemaakt van het statistische software programma SPSS. De eerste onderzoeksvraag zal beantwoord worden aan de hand van een lineaire regressie. Het model heeft als verklarende variabelen de ordinale variabelen 'tevredenheid groen in primaire leefomgeving', 'belang groen bij gebruik volkstuin', 'stress in dagelijks leven' en 'ontsnappingsbehoefte dagelijks leven'. De verklaarde variabele is de ratio variabele 'aantal dagen gebruik april-oktober'. Het aantal dagen dat in de periode van 1 april tot 1 oktober gebruikt gemaakt wordt van de volkstuin is hier de afhankelijke variabele. De tweede onderzoeksvraag 'In hoeverre speelt het niet hebben van een eigen tuin een rol in het gebruiken van een tweede woning?' wordt beantwoord aan de hand van een T-toets voor onafhankelijke steekproeven. De groepen zijn hier de mensen met- en zonder tuin. De derde onderzoeksvraag wordt beantwoord aan de hand van een aantal vergelijkingstoetsen die zullen kijken of er significante verschillen zijn tussen de 2 groepen.

Verder zullen de open antwoorden worden bekeken als aanvulling op de kwantitatieve data.

4.3 Ethische verantwoording

Bij het uitvoeren van het onderzoek is het belangrijk te voorkomen dat de onderzochte populatie nadelige gevolgen ondervindt van het onderzoek en de resultaten van het onderzoek. Dit wordt voorkomen door middel van een aantal beslissingen. Zo is deelname aan de enquête volledig anoniem en kan de enquête op elk moment worden onderbroken. De respondent is respectvol benaderd en goed ingelicht over het doel van de enquête. Verder is er geprobeerd niet te schrijven in stereotypen over de verschillende tweede woningbezitters.

5. Resultaten

5.1 Kwalitatieve resultaten

De open vraag 'heeft u nog een andere reden om gebruik te maken van uw volkstuinwoning?' is door maar liefst 81% van de respondenten met een volkstuinwoning ingevuld. De antwoorden variëren van één woord tot hele zinnen. In tabel 1 is een verzameling gemaakt van de 8 langste antwoorden op de vraag 'Heeft u nog andere motieven die voor een belangrijke rol spelen bij het gebruik van uw volkstuinhuisje?'. Ten behoeve van de leesbaarheid zijn de teksten enigszins aangepast.

Bij mooi weer is het net of ik in Frankrijk ben, je bent even heel ergens anders. Ik wil ontsnappen aan dagelijks leven. De volkstuin voelt als een andere planeet.
Het huisje is echt van onszelf. Het is vrijstaand en, heel belangrijk, ten midden van groen wat we zelf kunnen inrichten. Verder is natuurlijk tuinieren erg belangrijk voor ons maar ook voor het hele tuinpark.
We vinden het belangrijk om naast het gezin en onze banen ook een ander onderwerp te hebben waar we over kunnen praten. De eindeloze gesprekken over de bouw van het huisje en de inrichting van de tuin zijn ook een doorbreking van de dagelijkse sleur en hectiek van een gezin met jonge kinderen waarbij de ouders beide fulltime werken. Los daarvan vinden we het belangrijk dat onze kinderen buiten kunnen spelen. Dat is in ons primaire huis ook wel mogelijk, maar er is weinig groen. In ons huis ligt speelgoed en staat een TV, wat ook aantrekkelijk is. Op de volkstuin zijn de kinderen zoveel buiten en kunnen ze zelfstandig naar vriendinnen toe lopen. Dat laatste kan niet in de grote stad.
Ik ben in de loop van de afgelopen weken in een burnout terecht gekomen. Op advies van mijn arts ben ik veel meer buiten in de natuur en komt het tuinhuisje als een godsgeschenk aan.
Rust, het even alleen zijn, tot mezelf komen. Er uit zijn maar toch dicht bij huis. Contact hebben met de aarde, de natuur. Concreet aan het werk zijn. Fijne plek om vrienden te ontvangen. Relatief goedkoop. Een seizoenplaats op een camping is vele malen duurder en daarbij komen ook nog de reiskosten. Dus een volkstuin is ideaal bij een laag inkomen.
De hele familie zit hier, en veel leuke gezellige mensen. Je gaat sneller een bakkie koffie doen bij de buren of bekende. Er zijn ook leuke activiteiten, zoals bingo of een voetbaltoernooitje.
Oorspronkelijk ging het mij om groen voor de kinderen in een veilige omgeving. Nu de kinderen volwassen zijn gaat het om groen en ontspanning voor mijzelf.
Ik wil deels zelfvoorzienend worden door het verbouwen van groenten en fruit. Voor onze 2 kinderen is het een leuke speel- en leerplek

Tabel 1: De acht langste responses op de open vraag

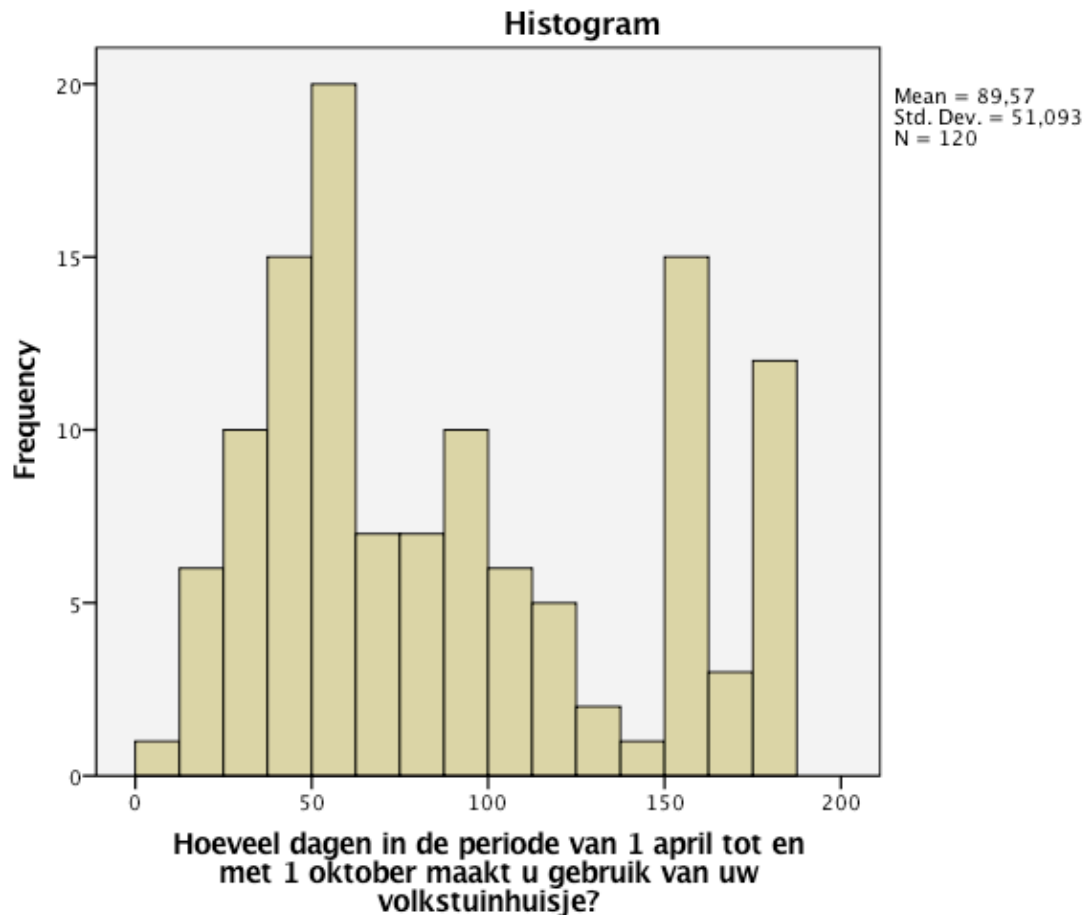
De meeste van deze responsen geven aan dat de volkstuin gebruik wordt om tot rust te komen van de drukke stad en dat er veel waarde wordt gehecht aan een groene en schone omgeving. Een 45-jarige vrouw uit Rotterdam zegt 'Wij wonen in een appartement aan een drukke weg. Van buiten zitten en genieten van de omgeving is daar geen sprake'. Een 71-jarige vrouw zegt het volgende: 'We wonen in Rotterdam Noord, leuk maar druk en nauwelijks groen en altijd tussen de mensen. De tuin is een oase van rust en daar hebben we ook leuke contacten met de buren. Niet steeds bij elkaar op de koffie maar wel praatjes over de heg'. Hiermee snijdt ze direct een ander punt aan dat door veel respondenten genoemd wordt: het belang van sociale contacten en het saamhorigheidsgevoel dat men ervaart op de volkstuin. Om in de dichotomie van Friedrich Tönnies te spreken: er lijkt gezocht te worden naar een Gemeinschaft. In steden als Amsterdam en Rotterdam is deze blijkbaar voor deze respondenten vervangen door Gesellschaft en op de volkstuin is deze nog wel aanwezig.

Hoewel relatief weinig volkstuinhuisbezitters kinderen hebben, wordt het laten opgroeien van kinderen (of kleinkinderen) in de natuur ook vaak genoemd. Een 45-jarige man uit Amsterdam schrijft het volgende: 'Ik ben zelf opgegroeid op het platteland, daar had je natuur in overvloed. Nu woon ik in de Pijp, het is daar zo druk dat je vogels niet meer kan horen. Ik wil dat mijn kinderen kunnen opgroeien in de natuur'.

Ondanks dat het niet veel voorkomt, geven een aantal mensen aan dat ze ook deels zelfvoorzienend willen zijn. Dit lijkt op een motief wat in het onderzoek van Hessels (1955) waarin vooral de lagere sociaaleconomische klassen dit als motief hadden. Van autarkie uit economische noodzaak is hier geen sprake, het lijkt vooral te gaan om het biologische aspect ervan of omdat het gewoon een hobby. Een 49-jarige man uit Rotterdam zegt daarover: 'Ik wil ervaren in hoeverre ik autarkisch kan leven in deze 'geregelde' maatschappij'. Van het zogenaamde 'shedworking' lijkt onder de respondenten in beperkte mate sprake, het gaat om een klein aantal: slechts 3 mensen geven aan dat ze hun atelier in hun volkstuinwoning hebben gevestigd en van daaruit werken.

5.2 Kwantitatieve resultaten

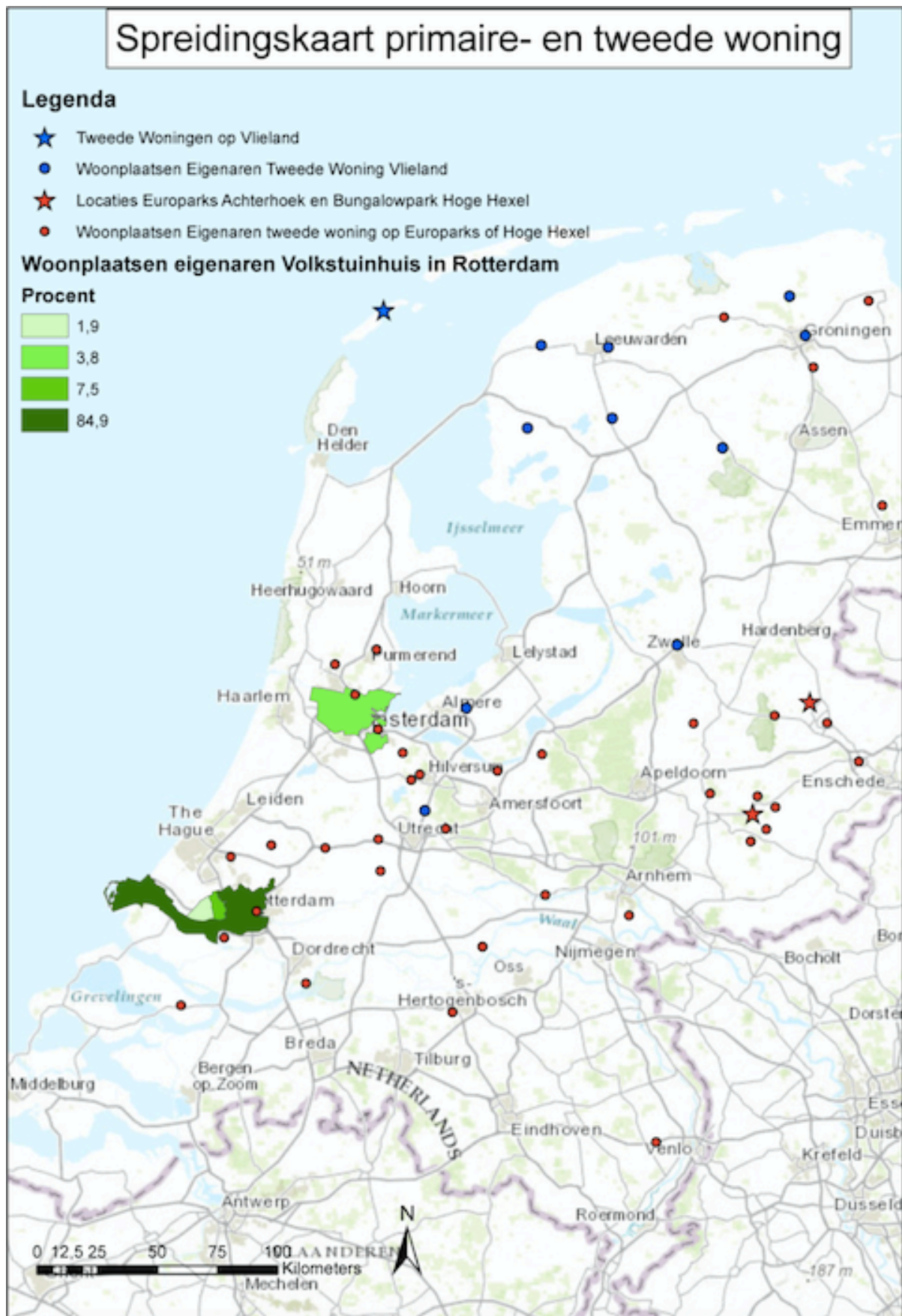
Van de 135 geënquêteerden gaven 120 mensen aan hoeveel dagen ze in de periode april-oktober gebruik maakten van de volkstuinwoning. Van de 180 beschikbare dagen waren dat er gemiddeld bijna 90. In figuur 2 staat een histogram over de hoeveelheid dagen die worden gespendeerd op de volkstuin. Wat opvalt, is het gebrek aan normaliteit en de hoge standaardafwijking. Dat komt doordat er grofweg 2 pieken zijn van respondenten die de volkstuin op een verschillende manieren gebruiken. De eerste piek gebruikt de volkstuin ongeveer 50 dagen per half jaar, wat neerkomt op ongeveer 2 dagen per week. Deze 2 dagen zijn dan vanzelfsprekend het weekend, aangezien de gebruiker doordeweeks waarschijnlijk werkzaam is. De andere groep gebruikt de volkstuin 150 of zelfs 180 dagen per half jaar. Deze groep woont praktisch op de volkstuin zodra het toegestaan is om er te overnachten.



Figuur 2: Histogram over de hoeveelheid dagen dat de bezitter gebruik maakt van het volkstuinhuisje

Wat verder uit de data gehaald kan worden is dat liefst 96,2% van de respondenten met een volkstuinwoning groen/natuur belangrijk vindt bij het gebruik van de volkstuinwoning. 54,3% zegt stress te ervaren in het dagelijks leven en 73,6% gebruikt de volkstuinwoning om te ontsnappen aan het dagelijks leven. Wat ook opvalt: 63,3% is tevreden met de hoeveelheid groen in de primaire leefomgeving. Dit is opvallend omdat slechts 30,7% een tuin heeft. Mogelijk zijn mensen tevreden over de hoeveelheid stedelijk groen, maar daar is helaas niet naar gevraagd.

De reis naar de volkstuinwoning is over het algemeen kort. Gemiddeld zijn de respondenten ongeveer 17 minuten kwijt om erheen te reizen, waarbij 43% de fiets pakt. Dit is heel anders voor de bezitters van een recreatiewoning/chalet. Er is in de andere enquête niet gevraagd naar reistijd maar wel naar de postcode van de primaire woning. De locaties van de postcodes van primaire en tweede woning zijn te vinden in figuur 3. Hierbij is, vanwege het prijsverschil, onderscheid gemaakt tussen de tweede woningbezitters op Vlieland (blauw) en twee vakantieparken in oost-Nederland (rood). Ter vergelijking is ook de spreiding van primaire woningen van volkstuinhuisbezitters in Rotterdam weergegeven. Vanwege het hogere aantal respondenten is deze groep aangegeven met polygoenen in plaats van stippen.



Figuur 3: Spreidingskaart van de locaties van de vakantieparken (rood), volkstuinparken (groen) en tweede woningen op Vlieland (blauw) met de daarbij behorende locaties van de primaire woningen.

Voor de vakantieparken in het oosten geldt dat concentraties tweede woning bezitters vooral gevestigd zitten in de Randstad en rond het gebied waar de vakantieparken zitten. Voor de kleine hoeveelheid bezitters op Vlieland is dit niet het geval. Voor bezitters uit de Randstad geldt dus dat ze relatief grote afstanden moeten afleggen om hun tweede woning te bereiken. De bezitters van een tweede woning op Vlieland geldt dat ze in ieder geval 1,5 tot 2 uur op de veerboot zitten en dus ook relatief lang moeten reizen om hun tweede woning te bereiken.

5.2.1 Compensatie, ontsnappen en gebruik

Zoals te zien is in figuur 2 is er sprake van een gebrek aan normaliteit van de variabele gebruik. Het is hierdoor lastig een regressie uit te voeren. Als dat wel wordt gedaan, komt daar een model uit wat niet significant is en een zwakke verklarende waarde heeft. Om het gebrek aan normaliteit te verhelpen, kan de variabele worden gesplitst in twee groepen: de groep die het volkstuinhuisje vooral in het weekend gebruikt en de groep die het huisje vrijwel het hele halfjaar gebruikt. Omdat dat dit de uitkomsten van de regressie nauwelijks verbeterende, is ervoor gekozen om de data te transformeren naar een logaritmische variabele. Uit de regressie blijkt dan dat het model een significante invloed heeft op de verklaarde variabele 'gebruik'. De resultaten staan in tabel 2. De 4 variabelen scoren een significantie niveau van 0,026 en een R2 van 0,094. De R2 kan worden gezien als zwak tot zeer zwak. Het aantal dagen dat men gebruik maakt van de volkstuin kan dus verklaart worden aan de hand van de variabelen die de motieven compensatie en ontsnapping representeren, al is dit wel een zwak verband.

	R	R kwadraat	Significantie	B
Model	0,307	0,094	0,026	
Tevredenheid groen in primaire leefomgeving			0,084	-0,4
Belang groen bij gebruik volkstuin			0,389	-0,4
Stress in dagelijks leven			0,012	-0,064
Belang van ontsnappen dagelijks leven			0,023	0,057

Tabel 2: Resultaten lineaire regressie met als verklaarde variabele het logaritme van het gebruik in de periode 1 april- 1 oktober

De variabelen die met name invloed hebben op het gebruik, zijn de variabelen die gaan over stress en het ontsnappen aan het dagelijks leven. Deze twee hebben, anders dan de variabelen over groen in de primaire leefomgeving en belang van groen, een significante invloed op het gebruik. Hoe meer stress wordt ervaren in het dagelijks leven en groter het belang om te ontsnappen aan het dagelijks leven, hoe vaker het volkstuinhuisje wordt gebruikt.

5.2.2 Het hebben van een tuin en gebruik

Als ook de data uit de MDB wordt gebruikt en dus ook gekeken wordt naar de respondenten met een recreatiewoning/chalet (totale N=340), dan blijkt na uitvoering van een T-toets voor onafhankelijke waarnemingen dat er een significant verschil bestaat tussen mensen met en zonder tuin als het gaat om het aantal dagen dat in de tweede woning wordt gependeed ($p < 0,001$). Hierbij moeten een aantal kanttekeningen geplaatst worden. Zo is in de MDB gevraagd naar het aantal dagen dat per jaar gebruikt wordt gemaakt van de tweede woning, en dus niet zoals in de volkstuinenquête in de periode april-oktober. Dit probleem is 'opgelost' door de variabele te hercoderen. Ten tweede moet opgemerkt worden dat de bezitters van een recreatiewoning/chalet in algemene zin minder vaak gebruik maken van hun recreatiewoning/chalet, gemiddeld namelijk maar 15 dagen per half jaar.

5.2.3 Vergelijking volkstuinbezitters en bezitters recreatiewoning/chalet

Deze verschillen komen tot uitdrukking in tabel 3. Gekeken is naar leeftijd, inkomen, opleidingsniveau, het wel of niet hebben van een tuin, het wel of niet hebben van kinderen en de arbeidssituatie. Deze variabelen zijn vergeleken omdat deze op een ongeveer dezelfde manier gevraagd zijn in de enquêtes.

	Volkstuinbezitters N=135 %	Recreatiewoning/chalet bezitters N=288 %
Leeftijd		
21-30	1,6	0
31-40	7,1	3,5
41-50	23,8	11,1
51-60	29,4	34,1
61-70	30,2	38,5
71-80	7,9	12,8
Inkomen		
0-15.000	12,8	4,1
15.000-30.000	30,9	12,8
30.000-45.000	28,7	22,3
45.000-60.000	17,0	22,3
60.000+	10,7	38,5
Tuin		
Ja	30,7	85,8
Nee	69,3	14,2
Opleidingsniveau		
Basisonderwijs	3	0,8
Voortgezet onderwijs	25	11,5
MBO	18	31,1
HBO/WO	54	56,6
Kinderen		
Ja	30,3	86,8
Nee	68,2	13,2
Arbeidssituatie		
Werkend	65,9	52,4
Niet werkend	7,1	8,4
Gepensioneerd	27	39,2

Tabel 3: Relatieve vergelijking van demografische en sociaaleconomische kenmerken volkstuinhuisbezitters en recreatiewoning/chalet bezitters.

Gebruik makend van statistische software, kunnen een aantal verschillen tussen de twee onafhankelijke groepen en de verbanden met de ordinale en nominale variabelen worden geconstateerd. De resultaten staan ook weergegeven in tabel 4 en 5.

- Uit een T-toets voor onafhankelijke waarnemingen blijkt dat er een significant verschil bestaat tussen de gemiddelde leeftijd van een volkstuinbezitter (55,7) en de gemiddelde leeftijd van een recreatiewoningbezitter (60,5).
- Uit een Chi-kwadraat toets blijkt dat er een verband bestaat in de verdeling tussen inkomensgroepen tussen recreatiewoningbezitters en volkstuinhuisbezitters. Recreatiewoningbezitters zitten over het algemeen in een hogere inkomensklasse. De associatiemaat laat zien dat er een matig tot sterk verband is.
- Uit een Chi-kwadraat toets blijkt dat er een verband bestaat als het gaat om het wel of niet hebben van een tuin. Bezitters van een recreatiewoning beschikken over het algemeen vaker over een tuin. De associatiemaat laat zien dat het om een sterk verband gaat.
- Uit een Chi-Kwadraat toets blijkt dat er een verband bestaat als het gaat om de variabele opleidingsniveau. Bezitters van een recreatiewoning/chalet zijn over het algemeen iets hoger opgeleid. De associatiemaat laat echter zien dat het om een zeer zwak verband gaat.
- Uit een Chi-kwadraat toets blijkt dat er een verband bestaat als het gaat om het wel of niet hebben van minstens 1 kind. Bezitters van een recreatiewoning hebben vaker een kind in het huishouden dan de bezitters van een volkstuinwoning. De associatiemaat laat zien dat het om een sterk verband gaat.
- Uit een Chi-kwadraat toets blijkt dat er een verband bestaat in de verdeling van de respondenten als het gaat om arbeidssituatie. Dit komt doordat er een hoger dan verwacht aantal gepensioneerden aanwezig is in de groep recreatiewoningbezitters in vergelijking tot volkstuinwoningbezitters. Het beeld dat volkstuinbezitters over het algemeen gepensioneerden zijn (Ruimtelijk Planbureau & RIGO Research en Advies BV, 2003, 24), is dus niet correct. Slechts 27% is gepensioneerd. Het verband is volgens de associatiemaat echter wel zeer zwak.

Variabele	Significantie	Gemiddelde Volkstuin	Gemiddelde Recreatiewoning/ Chalet
Leeftijd	****	55,7	60,5

Tabel 4: Resultaat van T-toets op basis van variabele leeftijd.

**** $p < 0,0001$

Variabele	Significantie	Cramer's V
Inkomen	****	0,411
Tuin (ja/nee)	****	0,548
Opleiding	0,030	0,211
Kind(eren) (ja/nee)	****	0,574
Arbeidssituatie	0,013	0,132

Tabel 5: Resultaat van Chi-kwadraat toetsen en associatiemaat Cramer's V

**** $p < 0,0001$

Iets wat wel in de MDB werd gevraagd, maar niet in de enquête over volkstuinwoning, was of de tweede woning ook wel eens werd verhuurd. 76,2% gaf aan dat dit op zijn minst regelmatig gebeurde. 55% gaf zelfs aan dat dit vaak gebeurde.

Box 1: De respondenten op Vlieland

Behalve de data die volgt uit de enquête voor volkstuinhuisbezitters en de MDB is er ook een kleine (N=10) steekproef genomen onder bezitters van een tweede woning op Vlieland. Hieronder bezaten de meesten een woning op De Kaap en een enkeling op Duinkersoord. De resultaten van deze steekproef zijn vanwege de geringe omvang niet geanalyseerd met statistische software, maar het is desalniettemin interessant te kijken naar de opvallende responses. Zo geeft 90% van de ondervraagden aan de woning ook te verhuren aan anderen. Dat gebeurt gemiddeld voor maar liefst 131 nachten per jaar. De woning wordt door de bezitters zelf voor gemiddeld slechts 42 nachten gebruikt in de periode van 1 april tot en met 1 oktober. Er lijkt hier dus veel sprake van een investeringsmotief. Verder heeft maar liefst de helft van de respondenten een bruto inkomen van 90.000 euro of meer. De primaire leefomgeving bevindt zich opvallend vaak in het noorden van het land, namelijk 70% van de respondenten. Alle respondenten hebben een tuin en zijn op zijn minst tevreden over de hoeveelheid groen in de primaire leefomgeving. Van compensatiegedrag lijkt dus geen sprake.

6. Conclusie

Eén van de opvallendste resultaten, was het intensieve gebruik van de volkstuinwoning. De meeste volkstuinen zijn formeel gezien ongeveer 6 maanden open om op te overnachten, en sommigen maken daar vrijwel alle dagen gebruik van. Ook de respondenten die dat niet doen maken nog altijd veel meer gebruik van hun tweede woning dan dat bezitters van een recreatiewoning/chalet dat doen. Alleen al hierom kan gesteld worden dat bezitters van een volkstuinwoning en de bezitters van een recreatiewoning/chalet nauwelijks met elkaar te vergelijken zijn. De motieven voor dit gebruik zijn divers. Uit de kwalitatieve data volgt dat de behoefte aan rust en groen de belangrijkste motieven zijn. Ook het sociale aspect is voor veel bezitters belangrijk, net als het laten opgroeien van de kinderen in de natuur. Volkstuinbezitters wonen meestal in de (drukke) stad waar ook hun volkstuin gelokaliseerd is. De reis tussen de primaire- en tweede woning duurt hier ongeveer een kwartier. Dit is heel anders voor de bezitters van een recreatiewoning/chalet. Zij komen vaker, maar niet uitsluitend, uit de rustigere steden met meer ruimte. Verder reizen ze een stuk verder om hun tweede woning te kunnen gebruiken.

De variabele gebruik is te verklaren aan de hand van de vragen over compensatie en ontsnapping, maar alleen als deze wordt getransformeerd naar een logaritmische variabele. Met name ontsnapping heeft een invloed op het gebruik. Hoe meer de respondent stress ervaart in het dagelijks leven en hoe meer de respondent wil ontsnappen aan het dagelijks leven, hoe vaker de volkstuin wordt gebruikt. Vrijwel alle respondenten geven aan dat ze groen en natuur (zeer) belangrijk vinden bij het gebruik van hun volkstuinwoning.

De volkstuingebruikers beschikken over het algemeen niet over een tuin. Dat is niet verwonderlijk, aangezien ze veelal woonachtig zijn in steden waar de vierkante meters het duurst zijn, en het hebben van een tuin dan een erg dure aangelegenheid is. Vanwege het lage aantal tuinbezitters onder volkstuinhuisbezitters is het nauwelijks

mogelijk een goede vergelijking te maken over het gebruik. Als data over gebruikers van recreatiewoning/chalet bezitters ook gebruikt wordt, dan is een significant verschil meetbaar als het gaat om gebruik van respondenten met een tuin en het gebruik van respondenten zonder tuin. Door de grote verschillen tussen volkstuinhuisbezitters en de bezitters van recreatiewoning/chalet in het algemeen, is het lastig vast te stellen hoe groot de invloed van de tuin is op het gebruik van de tweede woning.

Deze verschillen tussen volkstuinhuisbezitters en recreatiewoning/chaletbezitters komen naar voren als gekeken wordt naar gebruik, maar ook als gekeken wordt naar de demografische en sociaaleconomische kenmerken. Volkstuinbezitters zijn over het algemeen wat jonger, zitten in een lagere inkomensgroep, hebben meestal geen kinderen en zijn wat vaker werkzaam (in plaats van gepensioneerd). Om deze resultaten te kunnen duiden, is het interessant om te kijken naar de categorisering van Dijst, Lazendorf, Barendregt en Smit (2005)(zie theoretisch raamwerk). Als gekeken wordt naar de volkstuinbezitters, dan zien we met name groepen die vallen onder **ontsnappers** en **genieters**. Beide groepen zijn niet tevreden over hun primaire leefomgeving, wat naar voren komt door de zeldzaamheid van het hebben van een tuin en het wonen in een dichtbebouwde stad als Amsterdam of Rotterdam. Beide groepen worden dus uit hun primaire leefomgeving 'geduwd'. De omgeving van de tweede woning trekt juist aan, door de betrekkelijke rust en de aanwezigheid van groen en ruimte. Verschil is dat ontsnappers hun tweede woning gebruiken voor het weekend om te ontsnappen aan het drukke dagelijkse leven dat doordeweeks wordt ervaren, terwijl genieters bijna permanent op de volkstuin wonen (zodra dat mogelijk is).

De bezitters van een recreatiewoning/chalet zijn vaker in te delen in de groep '**vakantiegangers**'. De tweede woning wordt door hen veel minder frequent gebruikt. Van 'push-factoren' lijken hier geen sprake, maar wel van 'pull-factoren', omdat de tweede woning wel gevestigd is in een gebied met unieke natuur, zoals Vlieland. Ze moeten verder reizen ze zijn over het algemeen in hogere mate tevreden over hun primaire leefomgeving. Eigenlijk wordt door Dijst, Lazendorf, Barendregt en Smit één groep tweede woningbezitters gemist. Dat is de groep die hun tweede woning vooral gebruiken als **investering**. Het merendeel van de respondenten uit de MDB verhuurd de tweede woning op een regelmatige basis, waardoor de tweede woning dus niet alleen wordt gebruikt voor recreatie en ontspanning, maar dus ook om een inkomen te genereren. Deze groep bestaat niet onder volkstuinhuisbezitters, omdat überhaupt niet is toegestaan om de woning aan anderen te verhuren.

6.1 Aanbevelingen

Het feit dat de volkstuinen in de Randstad onder druk staan van de gemeente, die de grond willen gebruiken voor woningbouw, is weinig verrassend. De vraag naar woningen is in deze stad nu eenmaal erg groot en het is daardoor financieel aantrekkelijker de grond aan te wenden voor de bouw van woningen. Desalniettemin lijkt het onverstandig als de gemeente hier de volkstuinen voor zou opofferen. Deze scriptie bracht naar voren dat de bezitters van een volkstuinhuisje in zekere zin de meest 'pure' tweede woningbezitters zijn. Het huisje wordt intensief gebruikt en is een echte aanvulling op het dagelijks leven. Verder wordt de woning niet gebruikt als bron van inkomen door het te verhuren aan anderen. Volkstuinen zijn voor veel Randstedelingen dé oplossing voor het gebrek aan groen en ruimte in hun primaire leefomgeving. Ook is de volkstuin een bron van rust waar kan worden ontsnapt aan het dagelijks leven. Daarnaast speelt de volkstuin een belangrijke rol voor de gebruikers om sociale contacten te leggen en te onderhouden, kinderen te laten opgroeien in de natuur

en natuurlijk om biologisch te kunnen (moes)tuinieren. Niet alleen de bezitters van een huisje gebruiken de volkstuin, ook anderen zijn welkom om te kunnen genieten van de natuur. Een huisje op een volkstuin bezitten is dan ook erg in trek, zo getuige de wachtlijsten. De huidige gebruikers beoordelen hun volkstuinwoning met gemiddeld een 8,82.

Onderzoek naar volkstuinwoningen is onvoldoende beschikbaar. Dit is opvallend, omdat het in meerdere opzichten een voor geografen en planologen interessant onderwerp is. Zo wordt de plaats die de volkstuin inneemt in de steeds drukker en duurder wordende stad zowel controversiëler als noodzakelijker. Toekomstig onderzoek zou het gebruik van volkstuinwoningen moeten verklaren aan de hand van andere variabelen dan alleen subjectieve enquêtevragen. In het artikel van Strandell en Hall (2014) wordt de compensatiehypothese aangetoond met de variabele 'gebruik'. Qua methodologie zijn de verschillen tussen deze scriptie en dat onderzoek onder meer het feit dat in het onderzoek mensen zijn ondervraagd die geen tweede woning bezitten. Ook is gebruik niet verklaard door subjectieve enquêtevragen, maar door 'objectieve' feiten, zoals type woning, dichtheid van de omgeving en de nabijheid van stedelijk groen. Een soortgelijke aanpak zou ook gebruikt kunnen worden in een onderzoek naar het gebruik van de volkstuinwoning.

7. Bibliografie

Berger, P., & Berger, B. (1972). *Sociologie: Een biologische benadering*.

Berman, M. G., Jonides, J., & Kaplan, S. (2008). The cognitive benefits of interacting with nature. *Psychological Science, 19*, 1207-1212.

Borren, B. (2016, juni 14). Tuinpark Amstelglorie wil geen plaats maken voor huizen. *het Parool*.

Cervinka, R., Röderer, K., & Hefler, E. (2012). Are nature lovers happy? On various indicators of well-being and connectedness with nature. *Journal of Health Psychology, 17*, 379-388.

Chaplin, D. (1999). Consuming work/productive leisure: the consumption patterns of second home environments. *Leisure Studies, 18*, 41-55.

Coppock, J. (1977). *Second homes: Curse or blessing?* Oxford: Pergamon.

de Hond, M., & Koetsier, J. (1970). De tweede woning in Nederland. *Geografisch Tijdschrift*.

Dijst, M., & Vermeulen, B. (1999). De tweede woning als uitdaging voor de ruimtelijke ordening? De compensatiehypothese in onderzoek. *Nederland is af!*, 4-18.

Dijst, M., Lanzendorf, M., Barendrecht, A., & Smit, L. (2005). Second homes in Germany and the Netherlands: Ownership and travel impact explained. *Tijdschrift voor Economische en Sociale Geografie, 96*, 139-152.

- Graburn, N. (1983). The anthropology of tourism. *Annals of Tourism Research*, 10, 9-33.
- Hessels, A. (1955). De Haagse Volkstuin. *Mens & Maatschappij*, 30.
- Jong, E. d. (1998). "Op de tuin". Een kleine geschiedenis van de volkstuin. *Tuinjournaal*, 15, 26-32.
- Lenshoek, M. (2009). *De historie van de volkstuin*. Opgehaald van <https://www.tuinenstichting.nl/wordpress/wp-content/uploads/TJ-2009-02-artikel-2.pdf>
- Maat, K., & de Vries, P. (2006). The influence of the residential environment on green-space travel: testing the compensation hypothesis. *Environment and Planning*, 38, 2111-2127.
- Ruimtelijk Planbureau & RIGO Research en Advies BV. (2003). *Tweede Woningen Voorraad en ontwikkelingen*.
- Schutijser, J. (2017). *Volkstuintjes vaker in de knel door huizen en crematoria*. Opgehaald van nos: <http://nos.nl/artikel/2176397-volkstuintjes-vaker-in-de-knel-door-huizen-en-crematoria.html>
- Sijtsma, F. J., de Vries, S., van Hinsberg, A., & Diederiks, J. (2012). Does 'grey' urban living lead to more 'green' holiday nights? A Netherlands Case Study. *Landscape and Urban Planning*, 105, 250-257.
- Strandell, A., & Hall, M. (2014). Impact of the residential environment on second home use in Finland – Testing the compensation hypothesis. *Landscape and Urban Planning*, 133, 12-23.
- Van Den Berg, A. E., & Custers, M. H. (2010). Gardening Promotes Neuroendocrine and Affective Restoration from Stress. *Journal of Health Psychology*.

Bijlage 1: Enquête

Enquête Motieven en Achtergronden Volkstuinhuisgebruik

Geachte heer/mevrouw,

Ik wil u bij voorbaat hartelijk danken voor het invullen van deze enquête. Deze enquête hoopt inzicht te krijgen in welke factoren een rol spelen bij het gebruiken van een volkstuinhuis. De enquête is gemaakt om data te verzamelen voor mijn bachelor scriptie om mijn opleiding Sociale Geografie en Planologie aan de Rijksuniversiteit Groningen af te ronden. Deelname is volledig anoniem en kan op elk moment worden onderbroken of afgebroken. De resultaten zullen alleen gebruikt worden voor mijn scriptie. Het invullen van de enquête hoeft niet langer te duren dan 5 tot 10 minuten.

Met vriendelijke groet,
Robbert van der Hert

Vraag 1: Op welk complex staat uw volkstuinhuisje?

Vraag 2: In de periode van 1 april tot en met 1 oktober, hoeveel dagen maakt u gebruik van uw volkstuinhuisje?

Ik gebruik mijn volkstuinhuisje _____ dagen in deze periode.

Vraag 3: Indien u deze vraag liever beantwoordt in dagen per maand: Hoeveel dagen per maand maakt u gebruik van uw volkstuinhuisje?

Ik gebruik mijn volkstuinhuisje _____ dagen per maand.

Vraag 4: Op een schaal van 1 tot 10, hoe tevreden bent u over het algemeen met uw volkstuinhuisje?

Toelichting:

Vraag 5: Heeft uw volkstuinhuisje een overnachtingsmogelijkheid?

- Ja
- Nee

Vraag 6: Hoe tevreden bent u over de hoeveelheid groen/natuur in de omgeving waar uw PRIMAIRE woning staat?

- Zeer tevreden
- Tevreden
- Neutraal
- Ontevreden
- Zeer ontevreden
- Geen mening

Vraag 7: Op een schaal van 1 tot 5, hoe belangrijk is groen/natuur voor u bij het gebruiken van uw volkstuinhuisje?

- 5: Zeer belangrijk
- 4: Belangrijk
- 3: Neutraal
- 2: Onbelangrijk
- 1: Zeer onbelangrijk
- Geen mening

Vraag 8: In hoeverre bent u het eens met de stelling: In mijn dagelijks leven ervaar ik stress?

- Zeer mee eens
- Mee eens
- Neutraal
- Mee oneens
- Zeer mee oneens
- Geen mening

Vraag 9: In hoeverre speelt bij u het belang om te ontsnappen aan het dagelijks leven bij het gebruik van uw volkstuinhuisje?

- Zeer belangrijk
- Belangrijk
- Neutraal
- Onbelangrijk
- Zeer onbelangrijk
- Geen mening

Vraag 10: Heeft u nog andere motieven die voor een belangrijke rol spelen bij het gebruik van uw volkstuinhuisje?

Vraag 11: Wat is uw geslacht?

- Man
- Vrouw
- Wil ik niet zeggen

Vraag 12: In welk jaar bent u geboren?

Ik ben geboren in het jaar _____

Vraag 13: Wat is uw hoogst genoten opleiding?

- Geen opleiding
- Lagere school/Basisonderwijs
- MAVO, VMBO-t, MBO-kort
- MBO, MTS, MEAO
- HAVO, VWO, Gymnasium
- HBO, HEAO, PABO, HTS
- Universiteit
- Weet niet/ wil ik niet zeggen
- Anders namelijk:

Vraag 14: Bent u op dit moment werkzaam (betaalde arbeid)?

- Ja, ik werk volledig/fulltime
- Ja, ik werk gedeeltelijk/parttime
- Nee, ik ben met pensioen
- Nee, ik ben niet werkzaam
- Weet niet/wil ik niet zeggen

Vraag 15: Wat is uw bruto inkomen op jaarbasis?

- €0,- tot €15.000,-
- €15.000,- tot €30.000,-
- €30.000,- tot €45.000,-
- €45.000,- tot €60.000,-
- €60.000 tot €75.000,-
- €75.000,- tot €90.000,-
- €90.000,- of meer
- Weet niet/wil ik niet zeggen

Vraag 16: Uit hoeveel personen (inclusief uzelf) bestaat uw huishouden?

Mijn huishouden bestaat uit _____ personen

Vraag 17: Maken er kinderen deel uit van uw huishouden?

- Ja
- Nee
- Zo ja, hoeveel?

Vraag 18: Heeft u bij uw primaire woning beschikking tot een tuin?

- Ja
- Nee
- Zo ja, hoe groot is uw tuin ongeveer in m²?

Vraag 19: In welke gemeente bevindt uw primaire woning zich?

In de gemeente _____.

Vraag 20: Hoeveel reistijd in minuten bevindt zich in totaal tussen uw primaire woning en uw volkstuinhuisje?

Vraag 21: Wat voor vervoersmiddel gebruikt u het vaakst om bij uw volkstuinhuisje te komen?

- Fiets
- Auto
- Openbaar vervoer
- Boot
- Anders, namelijk:

Dit was het einde van de enquête. Ik wil u nogmaals hartelijk danken. Als u er behoefte aan heeft, kunt u hieronder op- of aanmerkingen plaatsen.