

Bewoners en Bezoekers op Lytje Pole

Een onderzoek naar de waardering van het UNESCO-Waddengebied door bewoners en toeristen op Schiermonnikoog



(Volkskrant, 2009)

Roosmarijn Heeres
S3197301
7 juni 2019
Bachelor Scriptie
Sociale Geografie en Planologie
Faculteit der Ruimtelijke Wetenschappen
Rijksuniversiteit Groningen
Begeleider: ir. B.M. Boumans

Abstract

Schiermonnikoog is één van de vijf Nederlandse eilanden in het Waddengebied. Het Waddengebied vormt het grootste natuurlijke getijdengebied ter wereld en vormt een habitat voor diverse dieren- en plantensoorten. Vanwege deze bijzondere natuurlijke waarden heeft het Waddengebied de UNESCO Werelderfgoed status gekregen. Naast deze natuurlijke waarden speelt toerisme ook een grote rol in het gebied. De toerist die tijdelijk in het gebied verblijft ervaart dit anders dan de bewoner die hier permanent verblijft. Dit verschil zou kunnen leiden tot een andere waardering van dit gebied en haar kenmerken. In deze thesis staat de volgende vraag centraal: *In hoeverre bestaat er een verschil in waardering van het UNESCO-waddengebied tussen bewoners en toeristen op Schiermonnikoog?* Om de hoofdvraag te ondersteunen zijn de volgende deelvragen opgesteld:

1. *Zijn bewoners en toeristen op Schiermonnikoog bewust van de UNESCO-status van het Waddengebied?*
2. *Hoe worden de kenmerken van het UNESCO-waddengebied gewaardeerd door bewoners van Schiermonnikoog?*
3. *Hoe worden de kenmerken van het UNESCO-waddengebied gewaardeerd door toeristen op Schiermonnikoog?*

Om deze vragen te beantwoorden, is er een enquête-onderzoek uitgevoerd onder bewoners en toeristen op Schiermonnikoog. Uit dit onderzoek bleek dat 94% van de bewoners en 89% van de toeristen, zich bewust waren van de UNESCO-status van het Waddengebied. Uit de Chi-kwadraattoet blijkt dat er geen significant bestaat tussen de groepen. Slechts 4.2% van de toeristen gaf aan dat de UNESCO-status voor hun een reden was om Schiermonnikoog te bezoeken.

De uitkomsten van de enquête, zijn geanalyseerd met behulp van een t-toets voor twee onafhankelijke steekproeven. Uit deze analyse bleek dat er een significant verschil bestaat in de waardering van alle kenmerken van het Waddengebied, tussen bewoners en toeristen op Schiermonnikoog. Waarbij bewoners gemiddeld gezien alle kenmerken van het Waddengebied hoger waarden dan toeristen.

Een verklaring voor dit verschil kan de hoge 'place attachment' zijn van de bewoners van Schiermonnikoog. Uit de enquête bleek dat meer dan 90% van de bewoners zich (zeer) verbonden voelden met Schiermonnikoog. Omdat de bewoners zich verbonden voelen met Schiermonnikoog, waarden ze het eiland en haar kenmerken hoger.

Inhoudsopgave

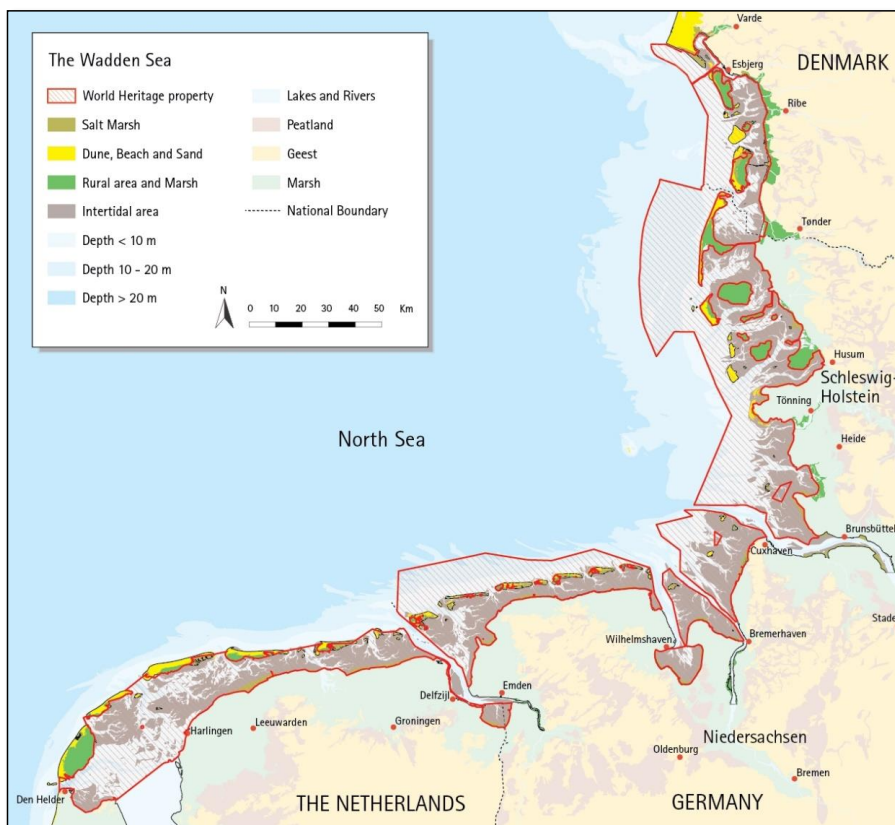
1 Introductie	4
1.1 Achtergrond	4
1.2 Probleemstelling.....	5
1.3 Relevantie.....	5
1.4 Opbouw	6
2 Theoretisch raamwerk	7
2.1.1 Begrippenkader erfgoed	7
2.1.2 Begrippenkader toerisme	7
2.1.3 Begrippenkader plaats en ruimte	8
2.2 Conceptueel model	10
2.3 Hypothese	10
3 Methodologie	11
3.1 Onderzoeksmethode	11
3.2 Dataverzameling.....	11
3.3 Data-analyse.....	12
3.3 Ethische overwegingen	13
3.4 Reflectie en kwaliteit	13
4 Resultaten	14
4.1 Data beschrijving	14
4.1.1 Toeristen.....	16
4.2 Deelvraag 1	18
4.3 Deelvraag 2.....	20
4.4 Deelvraag 3.....	21
4.5 Verschil in waardering.....	21
5 Conclusie	23
5.1 Reflectie.....	24
5.1 Aanbevelingen	24
6 Bronvermelding	25
Appendix A: Promotie Waddengebied en Schiermonnikoog	28
Appendix B: Enquêtes	30
Enquête bewoners	30
Enquête toeristen.....	31
Appendix C: Ruwe data	33
Appendix D: SPSS-output	35

1 Introductie

1.1 Achtergrond

In de nacht van 1 op 2 januari 2019 verloor het containerschip MSC Zoe 342 containers boven het Duitse Waddeneiland Borkum. De inhoud van deze containers, waaronder consumentenproducten en plastic verpakkingsmateriaal, spoelde ook aan in het Nederlandse Waddengebied. Deze producten vormen een bedreiging voor dit unieke natuurgebied. Direct na deze ramp zijn burgers begonnen met het opruimen hiervan (RTL Nieuws, 2019). Deze gebeurtenis laat ons zien hoe kwetsbaar het Waddengebied is, en waarom het beschermt moet worden. Maar het laat ook zien dat mensen bereid zijn zich in te zetten voor dit bijzondere gebied.

De Waddenzee is het grootste ononderbroken intergetijdengebied ter wereld. Het gebied bestaat uit de Nederlandse Waddenzeegemeenschap, het Duitse Nationale Waddenzee park van Nedersaksen, en het grootste deel van het Deense beschermgebied van de Waddenzee. Figuur 1.1 weergeeft een kaart van het Waddengebied. Op deze kaart is zichtbaar welke delen van het Waddengebied werelderfgoed bezit zijn.



Figuur 1.1: kaart van het Waddengebied (waddensea secretariat, 2019)

Het relatieve vlakke kustgebied wordt gevormd door de interactie tussen fysische factoren en biologische factoren. De combinatie van deze factoren heeft een zeer uniek gebied gecreëerd met bijzondere flora en fauna. De Waddenzee is een van de laatst overgebleven grote intergetijdengebieden, waar natuurlijke processen grotendeels onverstoorde functioneren (UNESCO, 2019). Toch speelt de mens ook een rol in de vorming van dit landschap. De lange geschiedenis van interactie tussen mens en landschap, maakt het ook een cultuurlandschap (Bazelmans et al, 2012). Door de bijzondere natuurlijke eigenschappen kreeg het Waddengebied in 2009 een UNESCO Werelderfgoed status. In hoofdstuk 2 zal worden uitgelegd waarom deze status is verkregen.

Een van de Nederlandse Waddeneilanden binnen dit gebied is Schiermonnikoog. Op het eiland wonen 932 inwoners. Hiermee is het ook het kleinste Nederlandse Waddeneiland qua bevolking (CBS,2018).

De Waddeneilanden zijn de meest toeristische gemeenten van Nederland (CBS,2014). Ruim een kwart van de bedrijven op de Waddeneilanden is actief in de toeristische sector, en zorgt hiermee voor 37% van de werkgelegenheid (Ibid.). In 2015 verbleven bijna 1,3 miljoen toeristen op Nederlandse Waddeneilanden (CBS, 2016). Ongeveer 300.000 toeristen bezoeken jaarlijks Schiermonnikoog (VVV Schiermonnikoog, 2019).

1.2 Probleemstelling

Om te onderzoeken in hoeverre er een verschil bestaat in waardering van het UNESCO-Waddengebied tussen bewoners en toeristen op Schiermonnikoog is de volgende hoofdvraag opgesteld:

In hoeverre bestaat er een verschil in waardering van het UNESCO-waddengebied tussen bewoners en toeristen op Schiermonnikoog?’

Om een antwoord te vinden op deze hoofdvraag zijn de volgende deelvragen opgesteld:

1. *Zijn bewoners en toeristen op Schiermonnikoog bewust van de UNESCO-status van het Waddengebied?*
2. *Hoe worden de kenmerken van het UNESCO-waddengebied gewaardeerd door bewoners van Schiermonnikoog?*
3. *Hoe worden de kenmerken van het UNESCO-waddengebied gewaardeerd door toeristen op Schiermonnikoog?*

1.3 Relevantie

Dit onderzoek levert een bijdrage aan het inzicht in de waardering van het Waddengebied door zowel bewoners als toeristen op Schiermonnikoog. Deze kennis kan bijdragen aan de bewustwording van de bijzondere natuur op en rond het eiland, en de bescherming hiervan. Deze bescherming is ook een onderdeel van de UNESCO-status van het Waddengebied. Ondanks dat het grootste deel van Schiermonnikoog niet binnen het statusgebied valt, kan de UNESCO-status ook een rol spelen voor het toerisme (Folmer et al., 2016). De erkenning van deze bijzondere omgeving kan meer toeristen naar Schiermonnikoog trekken (Ibid.). Dit kan deels gunstig zijn voor de bewoners, waarvan bijna 40% werkzaam is in de toeristische sector (CBS, 2014). Er moet echter wel worden opgemerkt dat toeristische activiteiten ook schade kunnen aanbrengen aan dit kwetsbare gebied (Fang & Dakui, 2014). Daarom is het van belang een balans te vinden tussen economische belangen, bewoners belangen en natuurbescherming, doormiddel van duurzaam toerisme (Hartman & Sijtsma, 2018).

1.4 Opbouw

Het eerste onderdeel van deze scriptie bestaat uit het theoretisch raamwerk, waar alle relevante theorieën en begrippen met betrekking tot erfgoed, toerisme, en plaats worden besproken. Aan de hand van deze begrippen zal het conceptueel model worden ingeleid. In het volgende hoofdstuk; methodologie, zal de dataverzameling worden besproken, gevolgd door de data-analyse. Ook worden de ethische overwegingen en, de data reflectie en kwaliteit hier besproken. Vervolgens zullen de resultaten worden besproken. Dit hoofdstuk is opgedeeld in de data beschrijving van de bewoners en toeristen en de uitkomsten van de drie deelvragen. Daarna volgen de conclusie, die de belangrijkste resultaten samenvat, gevolgd door de reflectie en aanbevelingen. Tot slot zijn er in de appendix de 'promotie voor het Waddengebied', enquêtes, ruwe data en SPSS-output bijgevoegd.

2 Theoretisch raamwerk

Binnen dit onderzoek worden er diverse begrippen gebruikt, die deels een overkoepelend thema hebben. Daarom is de keuze gemaakt om deze begrippen in één van de volgende begrippenkaders te plaatsen; erfgoed, toerisme, en plaats en ruimte.

2.1.1 Begrippenkader erfgoed

Boxtel (2009) benoemt dat erfgoed het verleden, heden en toekomst verbindt. Het gaat om iets uit het verleden, dat we in het heden 'de moeite waard' vinden en daarom willen doorgeven aan toekomstige generaties.

Voor dit onderzoek wat zich focust op de UNESCO-status van het Waddengebied, is het belangrijk om kennis te hebben van deze status. Daarnaast is het belangrijk om te weten waarom het Waddengebied deze status heeft gekregen.

Om een Werelderfgoed status te krijgen moet een gebied een bijzondere universele waarde hebben en aan minsten één van de tien UNESCO-selectiecriteria voldoen.

Het Waddengebied representeert een natuurgebied met bijzondere universele waarden gebaseerd op de volgende drie criteria:

Criteria viii: *"be outstanding examples representing major stages of earth's history, including the record of life, significant on-going geological processes in the development of landforms, or significant geomorphic or physiographic features"* (CWSS,2008, P. 9.)

Criteria ix: *"be outstanding examples representing significant on-going ecological and biological processes in the evolution and development of terrestrial, fresh water, coastal and marine ecosystems and communities of plants and animals"* (CWSS,2008, p. 9)

Criteria x: *"contain the most important and significant natural habitats for in-situ conservation of biological diversity, including those containing threatened species of outstanding universal value from the point of view of science or conservation"* (CWSS,2008, p.9)

2.1.2 Begrippenkader toerisme

Voor dit onderzoek, dat zich deels focust op toeristen, is het van belang om te definiëren wanneer een persoon een toerist is. Toerisme refereert volgens Leiper (1979) naar het aanbieden van transport accommodatie, recreatie, eten, en aanverwante diensten voor zowel binnenlandse als buitenlandse reizigers. Het gaat om reizen voor alle doeleinden, waaronder recreatieve en zakelijke doeleinde. Toerisme is uit drie verschillende elementen is opgebouwd:

- Mens, als uitvoerder van het toerisme
- Ruimte, het fysieke element
- Tijd, het temporele element

Volgens Morgan et al. (2010) verschilt de *toeristische ervaring* duidelijk van de alledaagse ervaringen. Toerisme biedt complexe ervaringen, herinneringen en emoties gerelateerd aan bepaalde plekken. De toeristische ervaring kan worden gezien als een interactie tussen toerist en bestemming, met de bestemming als het gebied van de beleving en de toerist als 'bedrijver' (actor) van deze ervaring. Morgan et al. (2010) en Leiper (1979) benoemen beiden de toerist als actor en de ruimtelijke component van toerisme.

In deze thesis wordt een toerist omschreven als een persoon die tijdelijk weg is van zijn alledaagse ervaring, mede door de interactie met de bestemming.

Fang en Dakui (2014) merken op dat toeristische activiteiten schade kunnen aanbrengen aan gebieden. Door de unieke natuurlijke waarden van het Waddengebied is het belangrijk om dit gebied te beschermen. Echter vormt toerisme ook een belangrijke inkomstenbron voor de Waddeneilanden (CBS, 2014) en dus ook voor Schiermonnikoog. Doormiddel van duurzaam toerisme kan een gebied profiteren van het toerisme (economie) zonder dat het ten koste gaat van de omgeving en de bewoners (Folmer et al., 2016). Hartman en Sijtsma (2018) omschrijven duurzaamheid als een balans tussen mensen, planeet en winst (People, Planet, Profit).

Duurzaamheid wordt door Francis (1993) omschreven als een ontwikkeling die voldoet aan de behoeften van de huidige generatie, zonder de behoeftes van de volgende generatie te schaden. Net als erfgoed, is hier ook een relatie tussen huidige en toekomstige generaties.

De UNESCO-status draagt bij aan duurzame ontwikkelingen in het Waddengebied, door de promotie van natuurbescherming. Daarnaast creëert het ook kansen voor economische ontwikkeling door het aantrekken van toeristen (Folmer et al., 2016). Onderzoek heeft uitgewezen dat de UNESCO-status vaak een reden kan zijn voor toeristen om een gebied te bezoeken (Ibid.). Echter is de UNESCO-status van het Waddengebied nog geen hoofdreden voor toeristen om het gebied te bezoeken (Revier et al., 2012)

Met het begrip 'toerist gaze' van McNamara & Prideaux (2011) wordt duidelijk gemaakt hoe een toerist zijn bestemming beleeft. *Tourist gaze* wordt gedefinieerd als het georganiseerde en gestructureerde beeld van een gebied dat door de toeristische industrie en al zijn componenten wordt gecreëerd. Bezoekersplekken worden 'geconsumeerd' door middel van overtuigingen en waarden, beelden, verhalen en mythes, denkbeelden, boeken en reisleaders. Dit is hoe toeristen de plek begrijpen, wat ze ervan leren en de manier waarop ze er interactie mee hebben. Het resultaat is de controle van de industrie over de beleving van de bezoeker. Op de promotiewebsite van het Waddengebied; www.wadden.nl, wordt Schiermonnikoog voornamelijk om haar natuurlijke waarden gepromoot als toeristische trekpleister. In Appendix A zijn deze promotie teksten bijgevoegd. De Natuurlijke kenmerken zijn dik gedrukt in deze tekst, om te benadrukken dat Schiermonnikoog veel om haar natuur wordt gepromoot.

2.1.3 Begrippenkader plaats en ruimte

Locale is de gebouwde, natuurlijke en sociale omgeving die gegeneerd wordt door culturele relaties. Het is de compositie van alle sporen die samen komen op één plek. Het verstrekt de context van de alledaagse routine en sociaal contact (Anderson, 2015).

Sense of place (SOP) kan volgens Ratter en Gee (2012) worden gedefinieerd als de verzameling van betekenissen, overtuigingen, symbolen, waarden en gevoelens die een individu of groep associeert met een bepaald plaats. Jorgensen & Stedman (2001) definiëren SOP als een multidimensionaal construct bestaande uit: (1) overtuigingen over de relatie tussen het individu en de plaats; (2) gevoelens bij de plaats; (3) de gedragsexclusiviteit van de plaats in relatie tot andere plaatsen. Het idee van een SOP gaat ervan uit dat plaatsen geen eigen betekenis hebben. Plaatsen hebben alleen de betekenis die door mensen aan hun worden toegeschreven (Ibid.). Een SOP ontwikkelt zich vanuit aspecten van een individu zijn levenservaring. Hoewel SOP erg persoonlijk kan zijn, wordt het voor een groot deel gevormd door de sociale, culturele en economische omstandigheden waarin het individu zich bevindt (Easthope, 2004). Volgens Russel et al. (2013) kan het verbinden aan de natuur bijdragen aan de ontwikkeling van een SOP. Interacties met de natuur vergroten de SOP van mensen en hun bereidheid het gebied te beschermen. Echter, leven in een natuurlijk gebied verstrekt niet altijd een positieve associatie met SOP. Individuen hebben zowel positieve als negatieve associaties met nabijgelegen plaatsen.

Daarnaast zijn positieve SOP-associaties omtrent wonen in de buurt van een natuurlijke omgeving niet altijd afhankelijk van een diep inzicht van de ecologische processen of goederen ontleent van deze plek (Ibid.).

Met opmerkingen [BB1]: Goed vertaald

'Place identity' betreft de dimensies van het individu. De identiteit van dit individu, wordt bepaald door een complex patroon van bewuste – en onbewuste ideeën, overtuigingen, voorkeuren, gevoelens, waarden, doelen, gedragingen en vaardigheden, die relevant zijn voor de omgeving (Jorgensen & Stedman, 2001). De identiteit van een plaats komt voort uit haar persistente gelijkheid en uniformiteit, waardoor de plaats zich van anderen kan worden onderscheiden. Deze persistente gelijkheid bestaat uit drie componenten: (1) de fysieke setting van de plaats; (2) haar activiteiten, gebeurtenissen en evenementen; (3) de individuele betekenis en groepsbetekenis die gecreëerd is door de ervaringen en intenties van mensen, met betrekking tot die plaats (Seamon & Sowers, 2008).

'Place attachment' wordt beschreven als een positieve band tussen een individu (of groep) en zijn omgeving (Jorgensen & Stedman, 2001). Riley (1992) benadrukt dat de relatie tussen mens en omgeving verder gaat dan cognitie of voorkeuren. Daarnaast kan 'place attachment' ook een samenspel omvatten van emoties, kennis en overtuigingen, gedragingen en acties, met betrekking tot een plaats (Jorgensen & Stedman, 2001). Verder kunnen volgens Russel et al. (2013) natuurlijke plaatsen de connectie tussen mensen versterken. Directe interacties met de natuur leveren een positieve bijdrage aan het gevoel van verbondenheid met de natuur en verbondenheid met een gemeenschap.

Aangezien er veel natuur voorkomt op Schiermonnikoog (Bazelmans et al, 2012), is het waarschijnlijk dat de bewoners interacties hebben met deze natuur. Dit kan het verbondenheidsgevoel met medebewoners en de natuur vergroten.

'Heimat' is een Duits begrip voor een fundamentele positieve emotionele connectie met een gebied, waar een persoon is opgegroeid of het centrum van iemands leefwereld voor een bepaalde tijdperiode (Ratter & Gee,2012). Emotionele componenten, sociale componenten en ruimtelijke componenten zijn de drie essentiële elementen die de ervaring van 'heimat' definiëren. Binnen dit onderzoek is vooral de ruimtelijke component van 'heimat' belangrijk. De ruimtelijke component kan klein worden geïnterpreteerd, door plekken als iemands eigen huis of dorp. Maar kan ook breder worden geïnterpreteerd door middel van een landschap of regio (Ibid.). 'SOP' en 'heimat' hebben gemeen dat ze beide sociaal geconstrueerd worden (Ratter & Gee,2012) (Easthope,2004).

Russel et al. (2013) benoemt vier manieren waarop mensen interactie hebben met een ecosysteem; het organisch samenhangende geheel van natuur (Westra et al., 2006)

- Kennen/weten: nadenken over een ecosysteem
- Waarnemen: interacties met een ecosysteem op afstand
- Interactie: fysieke, actieve, directe multi-sensorische interacties met een ecosysteem.
- Leven in: dagelijkse interacties met het ecosysteem waar men in leeft (Russel et al., 2013).

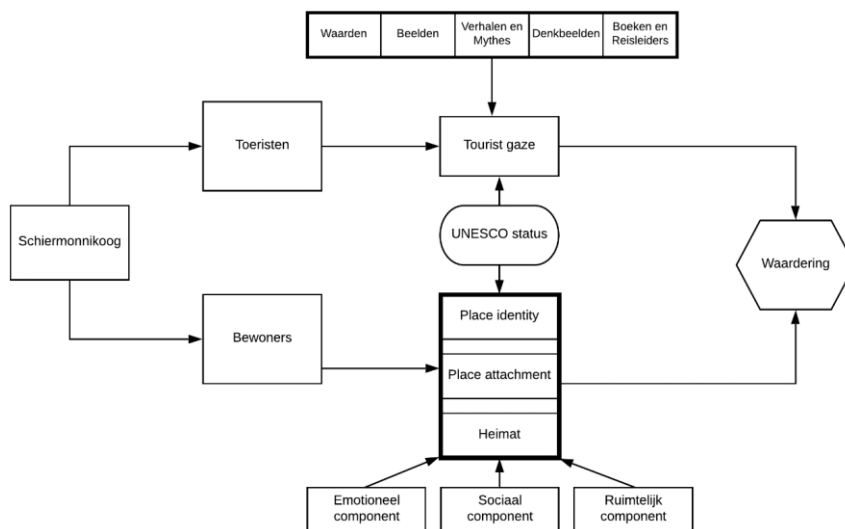
Deze manieren van interactie met de natuur gelden zowel voor bewoners als toeristen.

Met opmerkingen [BB2]: Maar er is meer op dit gebied wat actueler is

2.2 Conceptueel model

In figuur 2.1 wordt het conceptuele model weergegeven dat voortkomt uit het theoretisch kader. Binnen het model wordt er onderscheid gemaakt tussen bewoners en toeristen. De toeristen ervaren Schiermonnikoog door de 'tourist gaze'. Die wordt beïnvloed door waarden, beelden, verhalen en mythes, denkbeelden, en boeken en reisleaders (McNamara & Prideaux, 2011). Hoe de toeristen Schiermonnikoog zien door de 'tourist gaze' bepaalt hoe zij het eiland waarderen (Ibid.).

De bewoners ervaren Schiermonnikoog door 'place attachment' en 'heimat'. Deze begrippen hangen door hun betekenis sterk met elkaar samen (Seamson & Sowers, 2008) (Jorgensen & Stedman, 2001) (Ratter & Gee, 2012). 'Heimat' wordt beïnvloed door emotionele componenten, sociale componenten en ruimtelijke componenten (Ratter & Gee, 2012). De waardering van de bewoners komt voort uit deze begrippen.



Figuur 2.1: Conceptueel model (auteur, 2019)

2.3 Hypothese

De hypothese voor dit onderzoek is dat toeristen (kenmerken van) het UNESCO-Waddengebied hoger zullen waarderen dan bewoners. Voor bewoners horen de kenmerken van het Waddengebied vermoedelijk bij hun leefomgeving. Voor de bewoners is Schiermonnikoog *locale*, het is de gebouwde, natuurlijke en sociale omgeving die de setting vertrekt voor de alledaagse routines (Anderson, 2015). Hieruit kan worden opgemaakt dat ook de natuurlijke omgeving voor de bewoners bij het alledaagse hoort, en dus als 'normaal' kan worden beschouwd. Voor de toeristen wijkt de omgeving en haar kenmerken juist af van het alledaagse (Morgan et al., 2010), waardoor ze deze waarschijnlijk meer als bijzonder zullen beschouwen, en daarom hoger zullen waarderen. Daarnaast wordt hun beeld gevormd door de 'tourist gaze', die gecreëerd wordt door de toeristische industrie (McNamara & Prideaux, 2011). De industrie wil geld verdienen aan toeristen. Om mensen naar een bepaald gebied te trekken, kan dit gebied extra aantrekkelijk worden gemaakt door de toeristische industrie (Sönmez & Sirakaya, 2002). Dit kan invloed hebben op het beeld en de waardering van een bepaalde plek.

Met opmerkingen [RH3]: Conceptual model

The conceptual model is a primarily visual representation of the theory/theories underpinning your research. It clarifies concepts, factors and relationships (e.g. expected causes and effects). You should explain how the model will be tested. Don't make it too complicated!

Met opmerkingen [RH4]: Hypotheses

Hypotheses are propositions that are tested through research. They may relate to the presence, form, distributions, etc. of variables, or to the relationship between variables.

3 Methodologie

3.1 Onderzoeksmethode

Om te onderzoeken in hoeverre er een verschil bestaat in de waardering van het UNESCO-Waddengebied tussen bewoners en toeristen op Schiermonnikoog, is er gebruik gemaakt van kwantitatieve dataverzameling in de vorm van enquêtes. Het doel van een enquête onderzoek is om informatie te verkrijgen over de karakteristieken, gedragingen en houdingen van een populatie (Clifford et al, 2016). Met de resultaten van de enquête kan het verschil tussen twee groepen worden gemeten, door middel van een statistische-analyse (Moore & McCabe,2006). Hierom zijn enquêtes een geschikte methode voor dit onderzoek, dat geïnteresseerd is in het waarderingsverschil tussen bewoners en toeristen.

Door respondenten direct te benaderen ontstond er een 'convenience sample'. Een nadeel hiervan is dat het onderzoek afhankelijk is van een 'toevallige ontmoeting' tussen onderzoeker en respondent (Punch, 2013).

3.2 Dataverzameling

Binnen dit onderzoek is er gebruik gemaakt van er een gestratificeerde steekproef. Bij een gestratificeerde steekproef wordt de populatie onderverdeeld in groepen met overeenkomstige elementen; in dit geval bewoners en toeristen. Bewoners zijn mensen die permanent op Schiermonnikoog wonen. Toeristen zijn mensen die tijdelijk op Schiermonnikoog verblijven. Vervolgens wordt er per stratum een aparte enkelvoudige steekproef genomen, en de gegevens van deze aparte steekproeven worden gecombineerd voor de gehele steekproef (Moore & McCabe,2006).

Voor de doelgroepen is een aparte enquête opgesteld, met deels overlappende vragen (zie appendix B). Er is hiervoor gekozen omdat niet alle vragen relevant zijn voor elke doelgroep. De aparte vragen nemen de verschillende karakteristieken van beide doelgroepen in overweging. Het overlappende deel bevat voornamelijk vragen over de waardering van het UNESCO-Waddengebied. Beide groepen is gevraagd om verschillende kenmerken van het UNESCO-Waddengebied te waarderen op een Likertschaal van 1 (laagste waardering) tot en met 10 (hoogste waardering). Deze kenmerken zijn geselecteerd uit een omschrijving van het Waddengebied op de UNESCO-website (2019) en worden weergegeven in figuur 3.1.



Figuur 3.1: Kenmerken UNESCO-Waddengebied (UNESCO,2019) (auteur,2019)
Kenmerken met een * zijn twee aparte kenmerken die zijn samengevoegd tot één kenmerk.

Door gebruik te maken van een schaal van 1 tot en met 10, kan er een gemiddelde worden bereken (Moore & mccabe,2006). Het streven was om ongeveer 50 enquêtes af te nemen per groep.

De enquêtes zijn op zondag 7 april en dinsdag 14 mei afgenomen in het dorp van Schiermonnikoog en bij een strandopgang. De enquêtes zijn op deze locaties afgenomen omdat er hier naar verwachting de meeste passanten zouden zijn. De respondenten werden op straat benaderd, en vervolgens gevraagd of ze bewoner of toerist waren. Daarna kreeg de respondent de passende enquête. Daarnaast is een deel van de enquêtes voor toeristen online verspreid in verband met tijdsgebruik. Er is hiervoor gekozen zodat er tijdens de 2^e enquêteeropgong extra op bewoners kon worden gefocust, aangezien deze sporadisch te vinden waren tijdens de eerste poging.

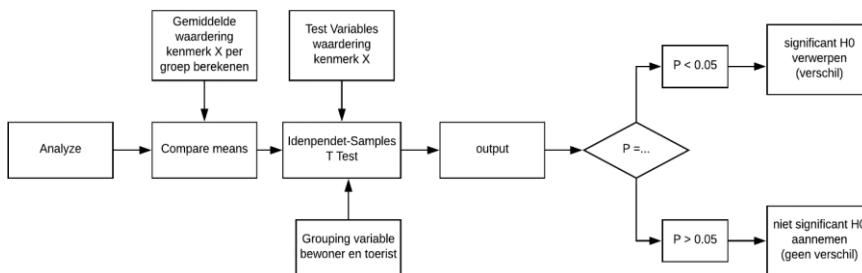
3.3 Data-analyse

Om te testen of er een significant verschil bestaat tussen bewoners en toeristen omtrent d bekendheid met de UNESCO-status, werd er een Chi-kwadraattoets uitgevoerd. Er is gekozen voor deze toets omdat er 2 nominale (binaire) variabelen zijn. wanneer het significantieniveau kleiner is dan 0,05 is er een significant verschil tussen bewoners en toeristen.

Om na te gaan of er een verschil bestaat tussen de mening van bewoners en toeristen over de stellingen omtrent duurzaamheid en erfgoed, werd een Mann-Whitney toets uitgevoerd. Er is gekozen voor deze toets omdat de afhankelijke variabele ('erfgoed' en 'bescherming-economie') een ordinale variabele is. De nulhypothese voor deze toets is; *er is geen verschil in rangnummer tussen bewoners en toeristen*. Wanneer het significantieniveau kleiner is dan 0,05, wordt de nulhypothese verworpen. Er bestaat dan een significant verschil in rangnummer tussen bewoners en toeristen.

Om na te gaan of er een verschil is tussen de waardering van kenmerken van het waddengebied door bewoners en toeristen op Schiermonnikoog, is er een *T-toets voor twee onafhankelijke steekproeven* uitgevoerd.

De afhankelijke (ratio) variabele is de waardering van 'kenmerk X'. De onafhankelijke (binaire) variabele is het kenmerk 'bewoner-toerist'. De nulhypoteses voor deze toets hebben allemaal de volgende opbouw: *In de populatie is er geen verschil tussen de gemiddelde waardering van 'kenmerk X' door toeristen en bewoners op Schiermonnikoog*. De kenmerken die worden ingevuld voor X worden weergeven in figuur 3.1



Figuur 3.2: Data-analyse-schema (auteur, 2019)

In figuur 3.2 wordt het data-analyse-schema weergeven. Wanneer P kleiner is dan 0.05, is de uitkomst van de toets significant en kan de nulhypothese worden verworpen. Er is dan een significant verschil tussen de waardering van 'kenmerk X' door bewoners en toeristen. Vervolgens kan er worden bepaald welke groep 'kenmerk X' het hoogste waardeert. Ook kan er worden gekeken hoeveel hoger een groep 'kenmerk X' waardeert.

3.3 Ethische overwegingen

Er zijn diverse voorzorgsmaatregelen opgezet om ethisch-verantwoord handelen na te streven tijdens dit onderzoek. Er besloten om geen kinderen (jonger dan 18) te enquêteren voor dit onderzoek. Het gevolg hiervan is dat de groep 10 tot 20 jaar, alleen maar 18- en 19jarigen kan bevatten. Om de privacy van de respondenten te waarborgen, zijn de enquêtes anoniem ingevuld. Er is naar gestreefd om de aanleiding van het onderzoek duidelijk te maken aan de respondent. Elke respondent had de mogelijkheid om bepaalde vragen niet in te vullen in de enquête door ze open te laten. De verzamelde data zal enkel worden gebruikt voor dit specifieke onderzoek. Tot slot is dit onderzoek in een onafhankelijke situatie uitgevoerd, er is geen belang bij een specifieke uitkomst.

3.4 Reflectie en kwaliteit

De data die met het enquête-onderzoek is verzameld is bruikbaar voor de statistische analyse. Echter zijn er nog wel een aantal punten die invloed hebben op de representativiteit van de data.

Over-representatie

Vooral bij de bewoners is de man-vrouwverhouding enigszins scheef (zie figuur 9). Daarnaast wordt de groep toeristen over-gerepresenteerd door bewoners uit de provincie Groningen (zie figuur 10). Dit kan zeer waarschijnlijk worden verklaard door de distributie van de online enquête. Dit kan bias opleveren in de resultaten.

Extreme waarden

Er zijn een aantal extreme waarden die invloed hebben op het gemiddelde. Zo is er een toerist met een verblijfsduur van 180 dagen, waardoor de gemiddelde verblijfsduur omhooggaat. Daarnaast zijn er nog een aantal respondenten, voornamelijk bewoners, die alle kenmerken van het Waddengebied hebben gewaardeerd met een 10 (tabel 4.2).

Missing values

Er zijn een aantal 'missing values' in de vraag over de waardering van de kenmerken van het Waddengebied. Respondenten hadden de mogelijkheid om een X in te vullen als ze een kenmerk niet konden waarderen. Deze X werd vervolgens als een missing value gerekend. Vooral bij het begrip 'mosselbanken' zijn er relatief veel X-en ingevuld.

4 Resultaten

4.1 Data beschrijving

In 4.1.1 en 4.1.2 worden de algemene kenmerken van bewoners en toeristen beschreven.

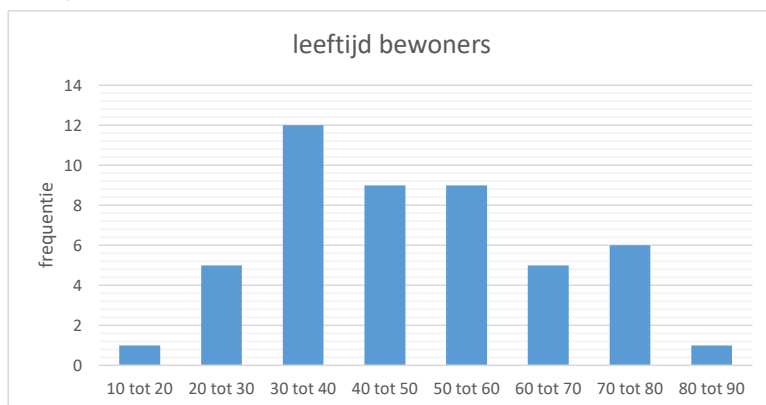
4.1.1 Bewoners

48 bewoners hebben de enquête ingevuld, waarvan 19 mannen en 29 vrouwen. Dit is 5,15% van de populatie. De man-vrouwverhouding is in deze steekproef enigszins scheef (figuur 4.1). Tijdens het enquêteren is er niet specifiek op het geslacht van de respondenten gelet, waardoor deze scheve verhouding is ontstaan. Volgens het CBS (2015) bestaat 51% van de bewoners van Schiermonnikoog uit mannen, en 49% uit vrouwen. Dit wijkt af van de steekproef en gaat ten koste van de representativiteit.



Figuur 4.1: geslacht bewoners (Auteur, 2019)

Figuur 4.2 weergeeft de leeftijdsopbouw van de bewoners van Schiermonnikoog, die hebben deelgenomen aan het enquête onderzoek. De gemiddelde leeftijd van de geënquêteerde bewoners is 47,1 jaar. De groep wordt enigszins over-gerepresenteerd door 30 tot 40-jarige bewoners. En juist onder-gerepresenteerd door 10 tot 20-jarige (door ethische redenen) en 80 tot 90-jarige bewoners. Het grootste deel van de bewoners van Schiermonnikoog ligt in de leeftijdscategorie van 60 tot 70 jaar (RIVM, 2019). Dit komt niet overeen met de steekproef, waar de grootste leeftijdscategorie 30 tot 40 jaar is.

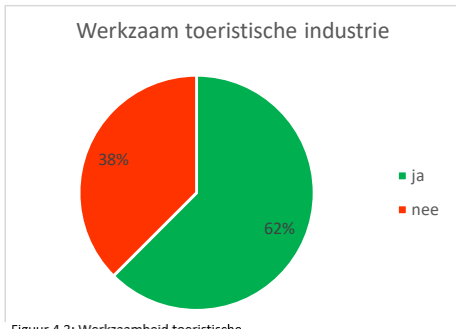


Figuur 4.2: leeftijd bewoners in groepen van 10 jaar (auteur, 2019)

Met opmerkingen [RH5]: Bewoners en toeristen omdraaien in volgorde

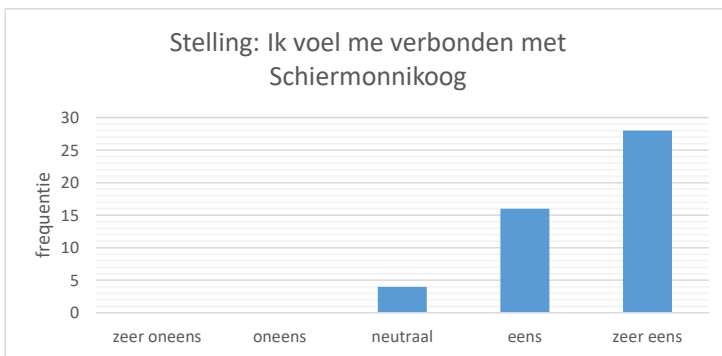
Met opmerkingen [RH6]: Weg laten?

Figuur 4.3 weergeeft hoeveel procent van de bewoners (of iemand uit hun huishouden) werkzaam is in de toeristische industrie. Van de geënquêteerde bewoners (of iemand uit in huishouden) is 62% werkzaam in de toeristische industrie. Dit is aanzienlijk meer dan de 37 % volgens het CBS (2014). Er moet echter worden opgemerkt dat de enquête ook vroeg naar mensen uit het huishouden. Hierdoor kan het percentage mogelijk hoger liggen.



Figuur 4.3: Werkzaamheid toeristische industrie bewoners (Auteur, 2019)

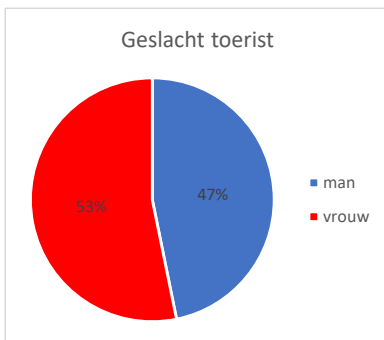
Figuur 4.4 weergeeft de resultaten van de stelling: "ik voel me verbonden met Schiermonnikoog". Het grootse deel van de geënquêteerde bewoners is het zeer eens met deze stelling. Er is geen enkele geënquêteerde bewoner die aangaf het oneens of zeer oneens te zijn met deze stelling.



Figuur 4.4: Stelling verbondenheid Schiermonnikoog bewoners (auteur, 2019)

4.1.1 Toeristen

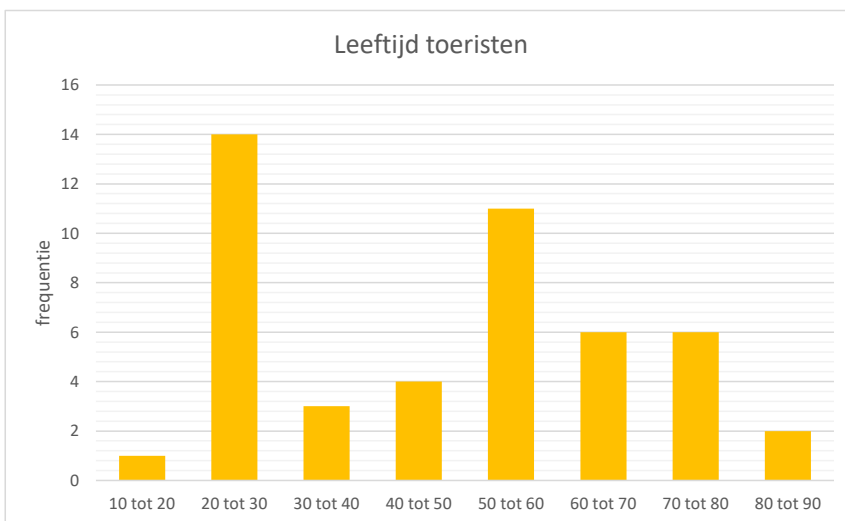
De enquête is door 47 toeristen ingevuld, waarvan 22 mannen en 25 vrouwen ingevuld. Figuur 4.5 geeft de geslachtsverdeling van de toeristen weer.



Figuur 4.5: geslacht toeristen (Auteur, 2019)

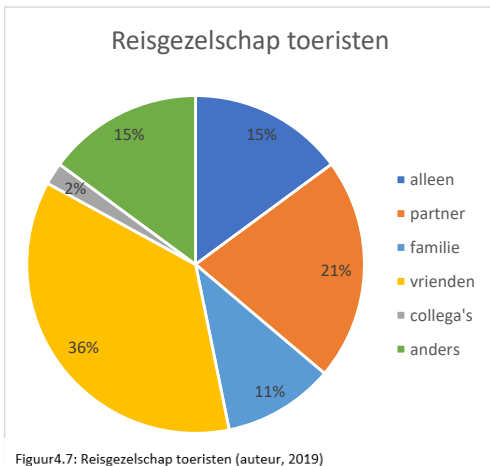
Figuur 4.6 weergeeft de leeftijdsverdeling van toeristen op Schiermonnikoog. De gemiddelde leeftijd van de toerist, uit deze steekproef, bedraagt 47,1 jaar. Dit is hoger dan de 41,1 jaar, volgens de data van het CBS (2019) over de Nederlandse Waddenzeebezoeker.

De groep wordt enigszins over-gerepresenteerd door 20 tot 30-jarige toeristen. De andere relatief grote groep is 50 tot 60-jarigen. Vooral de groepen 10 tot 20-jarigen (door ethische redenen) en 80 tot 90-jarigen worden onder-gerepresenteerd.



Figuur 4.6: Leeftijd toeristen in groepen van 10 jaar (auteur, 2019)

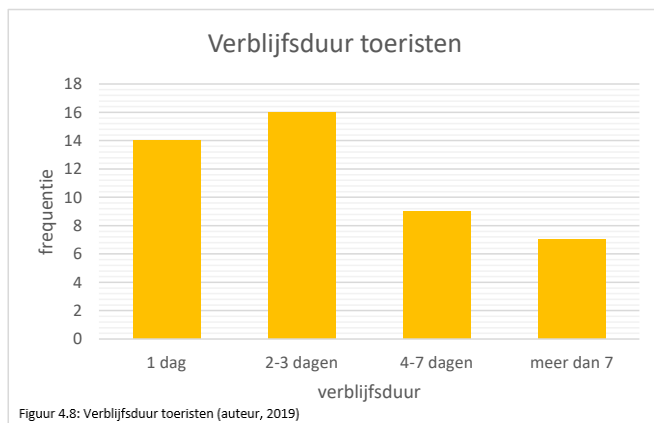
Figuur 4.7 weergeeft met welk reisgezelschap de respondent op Schiermonnikoog was. De meeste respondenten bezochten Schiermonnikoog met vrienden. Dit komt niet overeen met de data van het CBS (2016) die stelt dat de Waddeneilanden juist het meest worden bezocht door gezinnen. Daarnaast worden de Waddeneilanden voor ruim 12% bezocht door alleenstaande (Ibid.). Dit komt redelijk overeen met de steekproef, waarvan 15% van de respondent aangaf alleen op reis te zijn.



Figuur 4.7: Reisgezelschap toeristen (auteur, 2019)

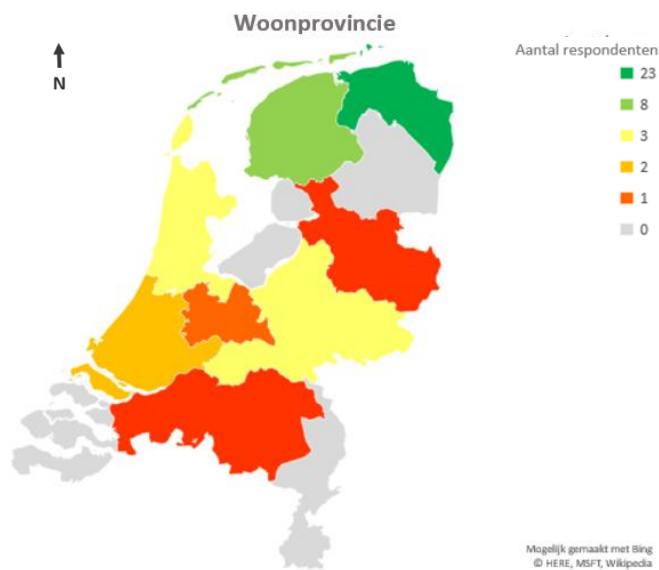
Met opmerkingen [RH7]: Relevantie voor het onderzoek

Figuur 4.8 geeft de verblijfsduur weer van de ondervraagde toeristen. Toeristen verbleven gemiddeld 8,2 dagen op Schiermonnikoog. Echter moet er rekening gehouden worden met één case die aangaf 180 dagen te verblijven. Zonder deze case bedraagt de gemiddelde verblijfsduur 4,5 dagen. Dit wijkt lichtelijk af van het CBS (2016) gemiddelde van 4,2 nachten (dus 5,2 dagen). De meeste toeristen verblijven relatief kort op Schiermonnikoog. Dit komt overeen met (Folmer et al., 2016) die stelt dat het dominante bezoekerspatroon van het Waddenzegebied bestaat uit korte bezoeken.



Figuur 4.8: Verblijfsduur toeristen (auteur, 2019)

In figuur 4.9 wordt de woonprovincie van de ondervraagde respondenten weergegeven. Het grootste deel van de respondenten was woonachtig in Groningen, gevolgd door Friesland. Dit komt enigszins overeen met het onderzoek van het CBS. Hieruit bleek dat ruim de helft van de Nederlandse toeristen in het Waddengebied afkomstig zijn uit de noordelijke provincies (CBS, 2016). Ook bleek dat de Wadden minder worden bezocht door toeristen uit de zuidelijke provincies. Dit komt overeen met de steekproef. Daarnaast waren er nog 5 (11,1%) respondenten die buiten Nederland woonden. Deze respondenten worden niet weergegeven op de kaart.



Figuur 4.9: Woonprovincie toeristen (Auteur, 2019)

4.2 DEELVRAAG 1

Zijn bewoners en toeristen op Schiermonnikoog bewust van de UNESCO-status van het waddengebied?

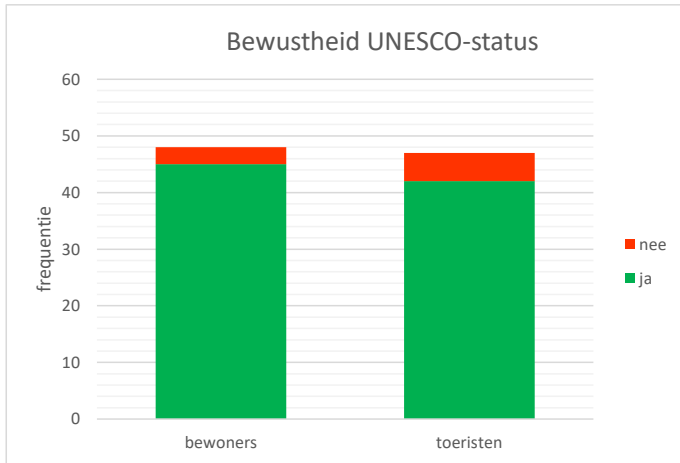
Aan bewoners en toeristen is gevraagd of zij op de hoogte waren van de UNESCO-status van het Waddengebied. Figuur 4.10 weergeeft de resultaten van deze vraag. 94 % van de bewoners en 89 % van de toeristen was zich bewust van de UNESCO-status. Dit is in lijn met het toenemende bewustzijn van toeristen over de UNESCO-status die Folmer et al. (2016) benoemen (zie tabel 4.1).

Jaartal	2008 *	2009	2014	2019**
percentage	30%	74%	75%	89%

Tabel 4.1: Bekendheid UNESCO-status Waddengebied toeristen (Folmer et al., 2016) (auteur, 2019)

** data van Folmer et al. (2016) ** data van steekproef (auteur, 2019)

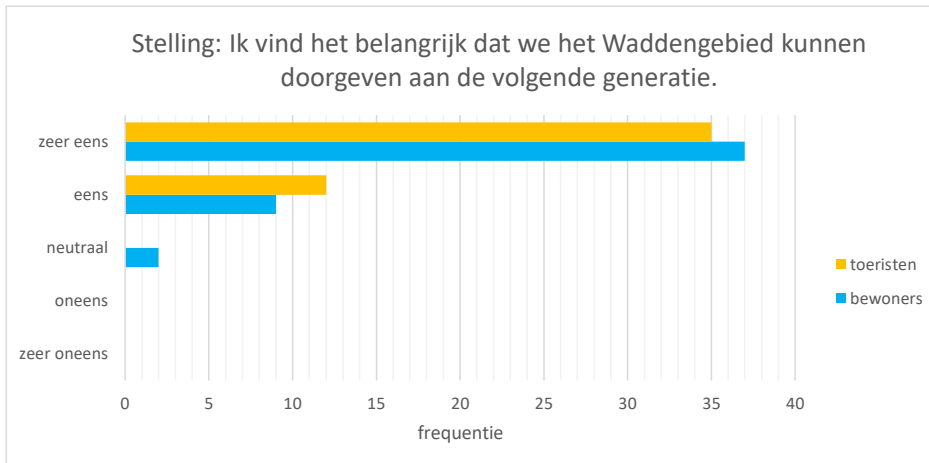
Uit de Chi-kwadraat toets blijkt dat er geen significant verschil bestaat tussen bewoners en toeristen omtrent het bewustzijn van de UNESCO-status. Het significantieniveau van 0,441 is hoger dan 0,05. Voor slechts 4,2% van de toeristen was de UNESCO-status van het Waddengebied een redenen om Schiermonnikoog te bezoeken. Dit komt overeen met (Revier et al., 2012) die stellen dat de bewustheid van de status toeneemt, maar dit is geen hoofdreden om het gebied te bezoeken.



Figuur 4.10: Bewustheid UNESCO-status Waddengebied (auteur, 2019)

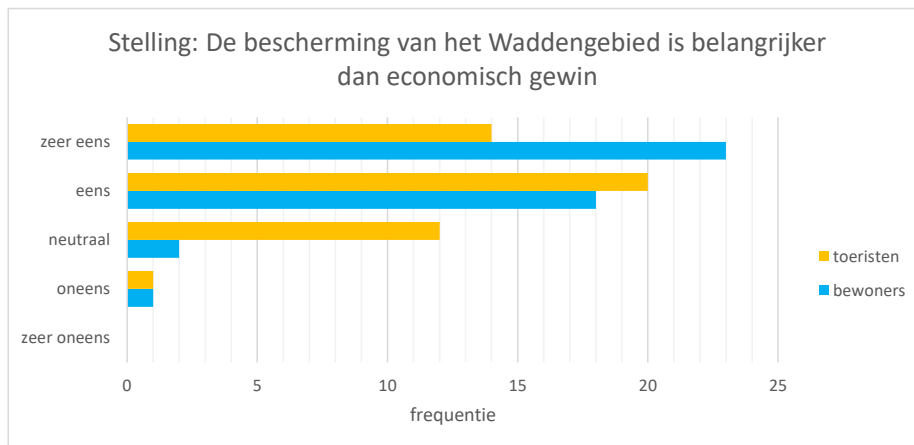
Erfgoed bestaat uit iets uit het verleden, wat we in het heden waarderen en wat we willen doorgeven aan toekomstige generaties (Boxtel, 2009). De toekomstige generatie is dus een onderdeel van erfgoed. Hierom werd de respondenten gevraagd of ze het eens waren met de volgende stelling: *Ik vind het belangrijk dat we het Waddengebied kunnen doorgeven aan de volgende generatie*. Met deze stelling kan er (indirect) worden nagegaan of respondenten het Waddengebied als erfgoed beschouwen. In figuur 4.11 worden de resultaten van deze stelling weergegeven. Ondanks dat niet alle bewoners en toeristen bewust waren van de UNESCO-status (zie figuur 4.10) gaf 95,8 % van de bewoners en 100 % van de toeristen aan het eens of zeer eens te zijn met de stelling.

Na het uitvoeren van de Mann-Whitney toets bleek het significantieniveau 0,851 te zijn. Dit betekend dat er geen significant verschil in rangnummer bestaat tussen bewoners en toeristen.



Figuur 4.11: Stelling erfgoed (auteur, 2019)

Figuur 4.12 weergeeft de resultaten van de stelling: *De bescherming van het Waddengebied is belangrijker dan economisch gewin*. Deze stelling had betrekking tot duurzaamheid. 85,4 % van de bewoners en 72,3% van de toeristen gaven aan de bescherming van het Waddengebied (zeer) belangrijker te vinden dan economisch gewin. Bewoners zijn het vaker zeer eens met deze stelling dan toeristen. Daarnaast toeristen vaker neutraal tegenover tegen deze stelling dan bewoners. Na het uitvoeren van de Mann-Whitney toets bleek het significantieniveau 0,002 te zijn. Hieruit kan worden geconcludeerd dat er een significant verschil in rangnummer bestaat tussen bewoners en toeristen.



Figuur 4.12: Stelling bescherming (auteur, 2019)

4.3 Deelvraag 2

Hoe waarderen de bewoners van Schiermonnikoog het UNESCO-Waddengebied?

In tabel 4.2 staan de waarderingen van de kenmerken van het Waddengebied door bewoners. Het hoogste gemiddelde gewaardeerde kenmerk is 'strand en duinen' met een 9,29. Het laagste gemiddelde gewaardeerde kenmerk is 'mosselbanken' met een 7,84. Deze score kan van een schaal van 1 tot en met 10 alsnog als hoog worden beschouwd.

De hoge scores kunnen deels worden verklaard door dat 25% van de bewoners alle kenmerken een 10 hebben gegeven.

	Getijden	Wadden en Zandbanken	Kwelders	Strand en Duinen	Aanwezigheid Diverse Plantensoorten	Aanwezigheid Zeezoogdieren	Aanwezigheid Diverse Vogelsoorten	Mosselbanken
Gemiddelde	8,81	8,75	8,95	9,29	8,57	8,75	8,42	7,84
Minimum	3	5	5	7	5	4	5	1
Maximum	10	10	10	10	10	10	10	10
Missing	0	0	1	0	1	1	2	5

Tabel 4.2: waardering kenmerken UNESCO-Waddengebied bewoners (auteur, 2019)

4.4 Deelvraag 3

Hoe Waarderen toeristen op Schiermonnikoog het UNESCO-Waddengebied?

In tabel 4.3 staan de waarderingen van de kenmerken van het Waddengebied door toeristen. Het kenmerk dat gemiddeld het hoogst gewaardeerd werd, is 'strand en duinen' met een 8,57. 'Mosselbanken' is het kenmerk dat gemiddeld het laagst werd gewaardeerd, met een 6,67. Van de toeristen heeft 17% een X ingevuld bij dit kenmerk, wat resulteert in relatief veel 'missing values' in vergelijking tot andere kenmerken.

	Getijden	Wadden en Zandbanken	Kwelders	Strand en Duinen	Aanwezigheid Diverse Plantensoorten	Aanwezigheid Zeezoogdieren	Aanwezigheid Diverse Vogelsoorten	Mosselbanken
Gemiddelde	7,58	7,85	7,61	8,57	7,57	7,53	7,62	6,67
Minimum	3	3	3	3	3	1	3	1
Maximum	10	10	10	10	10	10	10	10
Missing	2	1	4	0	1	3	2	8

Tabel 4.3: waardering kenmerken UNESCO-Waddengebied toeristen (auteur, 2019)

4.5 Verschil in waardering

In tabel 4.4 staan de cijfers die de bewoners en toeristen op Schiermonnikoog aan de kenmerken van het Waddengebied hebben gegeven.

	Getijden	Wadden en Zandbanken	Kwelders	Strand en Duinen	Aanwezigheid Diverse Plantensoorten	Aanwezigheid Zeezoogdieren	Aanwezigheid Diverse Vogelsoorten	Mosselbanken
Bewoner	8,81	8,75	8,95	9,29	8,57	8,75	8,42	7,84
Toerist	7,58	7,85	7,61	8,57	7,57	7,53	7,62	6,67
Mean difference (Toerist t.o.v. Bewoner)	-1,23	-0,90	-1,34	-0,72	-1,00	-1,23	0,80	1,17
Levene's test F	0,056	0,423	0,06	0,181	0,213	0,026 *	0,527	0,802
Sig. (2 tailed)	0,000	0,003	0,000	0,004	0,005	0,001	0,03	0,009

Tabel 4.4: Gemiddelde waardering kenmerken Waddengebied bewoners en toeristen (auteur, 2019)

* Het kenmerk zeezoogdieren is het enige kenmerk dat wel significant scoort op de Levene's test, en neemt dus gelijke variantie aan. Alle andere kenmerken nemen geen gelijke variantie aan

Voor alle kenmerken geldt dat de uitkomst van de t-toets voor twee onafhankelijke waarnemingen significant is. Er bestaat dus een verschil tussen de gemiddelde waardering van "kenmerk X" door bewoners en toeristen op Schiermonnikoog. Bewoners waarderen de kenmerken van het Waddengebied gemiddeld hoger dan toeristen.

Bewoners en toeristen waarderen beide het kenmerk 'stand en duinen' het hoogst. De basis van kusttoerisme bestaat uit het ontspannen en genieten van zon, zee en zand. Een belangrijk aspect hiervan is het landschapsschoon van het kustlandschap (Mendoza-González, 2018).

Het laagst gewaardeerde kenmerk door zowel bewoners als toeristen is 'mosselbanken'. De lage 'aantrekkelijkheid' van mosselbanken zou de lage waardering kunnen verklaren. Dieren die als aantrekkelijk worden beschouwd, hebben een grotere kans om beschermd te worden (Gunthorsdottir 2015). Daarnaast is er meer steun voor de bescherming van diersoorten die meer op mensen lijken en van een groter formaat zijn (Ibid.). Aan gezien mosselen weinig op mensen lijken, en klein van formaat zijn, worden ze lager gewaardeerd.

Het is opmerkelijk dat de twee verschillende groepen ondanks de afwijkende gemiddelde waardering dezelfde kenmerken het hoogst en laagst waarderen.

Aan de respondenten werd gevraagd om natuurlijke kenmerken van het Waddengebied te waarderen. De hogere waardering van deze natuurlijke kenmerken door de bewoners, kan worden verklaard door hun hoge mate van place attachment. Place attachment is de positieve band die een persoon ervaart met zijn omgeving (Jorgensen & Stedman, 2001). Volgens Russel et al (2013) dragen interacties met de natuur bij aan de verbondenheid met een plaats, maar ook met de gemeenschap. Aangezien er veel natuur op Schiermonnikoog voorkomt (Bazelmans et al, 2012), is het waarschijnlijk dat de bewoners hier interactie mee hebben. Op de stelling "*Ik voel me verbonden met Schiermonnikoog*", gaf 91% van de bewoners aan het eens of zeer eens te zijn met de stelling (figuur 4.4). Deze hoge mate van verbondenheid zou dus kunnen worden gerelateerd aan de place attachment van de bewoners.

Daarnaast kan 'heimat' ook een verklaring bieden voor de hogere waardering door bewoners. Heimat is een fundamentele positieve connectie met een gebied, dat het centrum vormt van een persoon zijn leefwereld. Heimat bevat ook een ruimtelijke component die (Ratter & Gee, 2012). Deze ruimtelijke component kan een verklaring geven voor de waardering van de natuurlijke kenmerken van het Waddengebied.

Met opmerkingen [RH8]: Hoe zou dat komen?

5 Conclusie

In dit hoofdstuk zal er antwoord worden geformuleerd op de onderzoeksvraag: *In hoeverre bestaat er een verschil tussen de waardering van het UNESCO-waddengebied tussen de bewoners en toeristen op Schiermonnikoog?* De conclusie wordt getrokken uit het kwantitatieve onderzoek dat is uitgevoerd aan de hand van een bewoners-enquête en een toeristen-enquête op Schiermonnikoog. De uitkomsten van de deelvragen zullen de conclusie ondersteunen. Te beginnen bij deelvraag 1: *Zijn de bewoners en toeristen op Schiermonnikoog bewust van de UNESCO-status van het Waddengebied?*

Uit het enquête onderzoek is gebleken dat 94% van de bewoners en 89% van de toeristen bewust waren van de UNESCO-status van het Waddengebied. Na het uitvoeren van een chi-kwadraattoets bleek er geen significant verschil tussen bewoners en toeristen, met betrekking tot de bekendheid met de UNESCO-status. Slechts 4.2% van de toeristen gaf aan dat de status een reden was voor hun bezoek aan Schiermonnikoog. Dit komt overeen met Folmer et al. (2016) die stellen dat de bekendheid van de UNESCO-status toeneemt, maar dat het vaak nog geen hoofdreden is om het Waddengebied te bezoeken.

De uitkomsten van deelvraag 2 en 3 worden in de onderstaande tekst besproken.

1. *Hoe worden de kenmerken van het UNESCO-waddengebied gewaardeerd door de bewoners van Schiermonnikoog?*
2. *Hoe worden de kenmerken van het UNESCO-waddengebied gewaardeerd door de toeristen op Schiermonnikoog?*

De resultaten voor deze deelvragen zijn gebaseerd op de uitkomsten van het enquête onderzoek. Bewoners en toeristen op Schiermonnikoog werd gevraagd om 8 kenmerken (figuur 3.1) van het UNESCO-Waddengebied te waarderen met een cijfer van 1 tot en met 10. Om na te gaan of er een waarderingsverschil bestaat van de kenmerken van het Waddengebied tussen bewoners en toeristen is er een t-toets voor twee onafhankelijke waarnemingen uitgevoerd. De resultaten hiervan bleken significant te zijn voor elk kenmerk. Hieruit kan worden geconcludeerd dat er een verschil in waardering bestaat tussen bewoners en toeristen op Schiermonnikoog. Daarnaast kan er uit deze statistische analyse worden geconcludeerd dat bewoners de kenmerken van het UNESCO-Waddengebied gemiddeld hoger waarderen dan toeristen op Schiermonnikoog. Beide groepen waardeerden het kenmerk 'strand en duinen' gemiddeld het hoogst. Het kenmerk 'mosselbanken' werd gemiddeld gezien door beide groepen het laagst gewaardeerd.

De verklaring voor dit verschil kan worden gevonden in de sterkte place attachment van de bewoners. Deze positieve band die een persoon ervaart met zijn omgeving veroorzaakt de positieve waarderings (Jorgensen & Stedman, 2001). De interactie die bewoners dagelijks met de natuur in het gebied hebben, zorgt voor een positieve band met de omgeving (Russel et al., 2013). De bewoners wonen immers in het natuurrijke Waddengebied. Daarnaast kan de ruimtelijke component van heimat (Ratter & Gee, 2012) nog een rol spelen in de hogere waardering van de bewoners.

85,4 % van de bewoners en 72,3% van de toeristen bleken de bescherming van het Waddengebied (zeer) belangrijker te vinden dan economisch gewin. Tussen de groepen bestaat wel een significant verschil. Alhoewel niet alle respondenten bewust waren van de UNESCO-status, bleek 95,8 % van de bewoners en 100 % van de toeristen het (zeer) belangrijk te vinden om het Waddengebied door te kunnen geven aan de volgende generatie. Er bestaat hier geen significant verschil tussen beide groepen.

Hoewel bewoners het Waddengebied gemiddeld hoger waarderen, is de waardering van toeristen ook niet laag. Toeristen waarderen ook alle kenmerken van het gebied met een voldoende (> 5.5). Dit laat zien dat toeristen het Waddengebied ook waarderen. 85,4 % van de bewoners en 72,3% van de toeristen bleken de bescherming van het Waddengebied (zeer) belangrijker te vinden dan economisch gewin. Tussen de groepen bestaat wel een significant verschil. Alhoewel niet alle respondenten bewust

waren van de UNESCO-status, bleek 95,8 % van de bewoners en 100 % van de toeristen het (zeer) belangrijk te vinden om het Waddengebied door te kunnen geven aan de volgende generatie. Er bestaat hier geen significant verschil tussen beide groepen.

De positieve waardering door zowel bewoners als toeristen, laat zien dat het Waddengebied speciaal is. Om deze reden is het belangrijk dat dit gebied beschermd wordt. De UNESCO-status speelt een belangrijke rol in de bescherming. Hierdoor kunnen wij het Waddengebied doorgeven aan toekomstige generaties, zodat zij ook van dit unieke gebied kunnen genieten als bewoner of bezoeker.

5.1 Reflectie

Er zijn diverse punten in die onderzoek die beter of anders gedaan konden worden. In de reflectie wordt er nagegaan wat deze punten zijn, en hoe dit mogelijk verbeterd konden worden.

Het eerste reflectiepunt zijn het aantal respondenten in de steekproef. Ongeveer 50 respondenten per groep was voldoende voor het uitvoeren van de statistische toetsen. De resultaten zouden echter representatiever kunnen zijn, als er meer respondenten in de steekproef zouden zitten. Dit werd vooral duidelijk bij de 40-60% man-vrouwverhouding van bewoners.

Ten tweede was het enquête-onderzoek afhankelijk van de dag en periode. Voor passanten op straat is het weer een belangrijke factor. Bij slecht weer zijn er minder mensen op straat te vinden. Door weersomstandigheden waren er een aantal mogelijke enquêteer-dagen afgevallen. Verder was het onderzoek afhankelijk van de dag van de week. De eerste enquêteer-poging was op een zondag met redelijk weer. Er waren relatief veel toeristen op straat te vinden, maar bewoners werden sporadisch getroffen. De tweede enquêteer poging was op een dinsdag met goed weer. Op deze dag waren er wel bewoners die op straat getroffen konden worden, maar minder toeristen. Daarnaast waren er ook nog een aantal persoonlijke omstandigheden waardoor een aantal enquêteer-dagen afvielen. Het gevolg hiervan was dat de enquêtes later klaar waren, waardoor er weinig feedback kon worden ontvangen op de eerste resultaten.

Een beperking van het onderzoek was tijd en budget. Om bewoners en toeristen te enquêteren was het nodig om naar Schiermonnikoog te gaan. De reis naar Schiermonnikoog was zeer tijdrovend, een enkele reis nam bijna 3 uur in beslag. Daarnaast waren er nog de kosten voor benzine, parkeren en de boottocht. Als de reistijd en kosten lager waren geweest, zouden er meer enquêteer-pogingen gedaan kunnen worden. Dit zou meer enquêtes kunnen opleveren wat de representativiteit verhoogt.

5.1 Aanbevelingen

Om nog een beter inzicht te krijgen in het verschil in waardering van het Waddengebied, zou dit onderzoek ook kunnen worden uitgevoerd in het hele Waddengebied, inclusief het Duitse en Deense gedeelte.

Daarnaast zou er nog kunnen worden onderzocht hoe de UNESCO-status van het waddengebied een grotere rol kan spelen voor het toerisme in het gebied.

Met opmerkingen [RH9]: Hoe heeft dit je resultaten beïnvloed

6 Bronvermelding

- Anderson, J. (2015). *Understanding Cultural Geography: Places and traces*. New York: Routledge.
- Bazelmans, J., Meier, D., Nieuwhof, A., Spek, T., & Vos, P. (2012). Understanding the cultural historical value of the Wadden Sea region. The co-evolution of environment and society in the Wadden Sea area in the Holocene up until early modern times (11,700 BC–1800 AD): An outline. *Ocean & Coastal Management*, 68, 114–126. [Http://doi.org/10.1016/j.ocecoaman.2012.05.014](http://doi.org/10.1016/j.ocecoaman.2012.05.014)
- Boxtel, C. Van. (2009). *Geschiedenis, erfgoed en didactiek*.
- Centraal Bureau voor de Statistiek. (2011). *Gemeente op maat*.
- Centraal Bureau voor de Statistiek. (2014, March 7). Waddeneilanden meest toeristische gemeenten. Retrieved March 2, 2019, , from <https://www.cbs.nl/nl-nl/achtergrond/2014/10/waddeneilanden-meest-toeristische-gemeenten>
- Centraal Bureau voor de Statistiek. (2016, August 2). 1,3 miljoen toeristen op vakantie naar de Wadden. Retrieved March 2, 2019, from <https://www.cbs.nl/nl-nl/nieuws/2016/31/1-3-miljoen-toeristen-op-vakantie-naar-de-wadden>
- Centraal Bureau voor de Statistiek. (2018). Regionale kerncijfers Nederland. Retrieved March 2, 2019, from <https://opendata.cbs.nl/statline/#/CBS/nl/dataset/70072ned/table?DI=CE0B>
- Clifford, n, Cope, M., Gillespie, T., & French, S. (2016). *Key methods in geography* (3rd ed.). London: Sage Publications Ltd.
- Common Wadden Sea Secretariat. (2008). *Nomination of the Dutch-German Wadden Sea as World Heritage Site*
- Easthope, H. (2004) A place called home. *Housing, Theory and Society*. 21:3. 128-138. DOI: 10.1080/14036090410021360
- Fang, W., & Dakui, Z. (2014). The Study on Strategy of Sustainable Development in Coastal Tourism Resources from the Global Change Perspective. *Journal of Resources and Ecology*, 5(1), 32–41. [Http://doi.org/10.5814/j.issn.1674-764x.2014.01.004](http://doi.org/10.5814/j.issn.1674-764x.2014.01.004)
- Folmer, A., Revier, H., Cupido, T., (2016). Sustainable tourism development and the world heritage status of the Wadden Sea: The case of Terschelling, *Research in Hospitality Management*, 6:1, 45-50, DOI: 10.2989/RHM.2016.6.1.6.1294
- Francis, G. (1993). Ecosystem Management, 33 *Nat. Resources J.* 315
- Gunnthorsdottir, A. (2001) Physical Attractiveness of an Animal Species as a Decision Factor for its Preservation, *Anthrozoös*, 14:4, 204-215, DOI: 10.2752/089279301786999355
- Hartman, S., & Sijtsma, F. J. (2018). Sustainable Tourism in the Wadden Sea Region: key mechanisms to overcome barriers to sustainability. (Position Paper; No. 2018-01). Leeuwarden: *Waddenacademie*.
- Hay, I. (2016). 3 one being ethical in geographical research. *Key methods in geography* (3rd ed., pp. 30–43). Essay, London: Sage Publications Ltd.
- Hunt, J. D., & Layne, D. (1991). Evolution Of Travel And Tourism Terminology And Definitions. *Journal of Travel Research*, 29(4), 7–11. [Http://doi.org/10.1177/004728759102900402](http://doi.org/10.1177/004728759102900402)

- Jorgensen, B. S., & Stedman, R. C. (2001). Sense Of Place As An Attitude: Lakeshore Owners Attitudes Toward Their Properties. *Journal of Environmental Psychology*, 21(3), 233–248. [Http://doi.org/10.1006/jevp.2001.0226](http://doi.org/10.1006/jevp.2001.0226)
- Leiper, N. (1979). The Framework of Tourism: Towards a Definition of Tourism, Tourist and the Tourist Industry. *Journal of Travel Research*, 19(1), 390–407. [Http://doi.org/10.1177/004728758001900184](http://doi.org/10.1177/004728758001900184)
- A Lund, K. (2013) 'Experiencing nature in nature-based tourism', *Tourist Studies*, 13(2), pp. 156–171. Doi: 10.1177/1468797613490373.
- McNamara, K.E., Prideaux, B., (2011), Experiencing 'natural' heritage. *Journal of Sustainable Tourism* 15, 47-55
- Mendoza-González, G., Martínez, M., Guevara, R., Pérez-Maqueo, O., Garza-Lagler, M., & Howard, A. (2018). Towards a Sustainable Sun, Sea, and Sand Tourism: The Value of Ocean View and Proximity to the Coast. *Sustainability*, 10(4), 1012. <http://doi.org/10.3390/su10041012>
- Moore, D. S., & mccabe, G. P. (2006). *Statistiek in de praktijk* (5th ed.). Den Haag: Academic Service.
- Morgan, M., Lugosi, P., & Ritchie, J. R. B. (2010). *The tourism and leisure experience: consumer and managerial perspectives*. Bristol: Channel View Publications
- Punch, K.F. (2013). *Introduction to social research*. 3rd edition. London: Sage Publications Ltd.
- Ratter, Beate & Gee, Kira. (2012). Heimat – A German concept of regional perception and identity as a basis for coastal management in the Wadden Sea. *Ocean & Coastal Management*. 68. 127–137. 10.1016/j.ocecoaman.2012.04.013.
- Revier, H., A. Postma, and A. Folmer. (2012, June). Some observations on tourism development in the Dutch Wadden Sea area. Working paper presented at *the Coastal and Marine Tourism Congress*, 4–8 June, NHTV Breda University of Applied Sciences, Breda, The Netherlands.
- Riley R.B. (1992) Attachment to the Ordinary Landscape. In: Altman I., Low S.M. (eds) *Place Attachment. Human Behavior and Environment* (Advances in Theory and Research), vol 12. Springer, Boston, MA
- RIVM. (2019). Gemeentelijk gezondheidsprofiel Schiermonnikoog. Retrieved June 8, 2019, from https://www.rivm.nl/media/profielen/profile_88_Schiermonnikoog_demografie.html
- Russell, R., Guerry, A. D., Balvanera, P., Gould, R. K., Basurto, X., Chan, K. M., Tam, J. (2013). Humans and Nature: How Knowing and Experiencing Nature Affect Well-Being. *Annual Review of Environment and Resources*, 38(1), 473–502. [Http://doi.org/10.1146/annurev-environ-012312-110838](http://doi.org/10.1146/annurev-environ-012312-110838)
- Schroeder, H., Experiencing Nature in Special Places: Surveys in the North-Central Region, *Journal of Forestry*, Volume 100, Issue 5, 1 July 2002, Pages 8–14, <https://doi.org/10.1093/jof/100.5.8>
- Seamon, David & Sowers, Jacob. (2008). *Place and Placelessness*, Edward Relph. 10.4135/9781446213742.n5.
- Sönmez, S. And Sirakaya, E. (2002) 'A Distorted Destination Image? The Case of Turkey', *Journal of Travel Research*, 41(2), pp. 185–196. Doi: [10.1177/004728702237418](http://doi.org/10.1177/004728702237418).
- Toerisme Schiermonnikoog. Retrieved June 7, 2019, from <https://www.vvvschiermonnikoog.nl/schiermonnikoog/toerisme>
- UNESCO.WHC. *Wadden Sea*. Retrieved March 3, 2019, from <https://whc.unesco.org/en/list/1314>

Dit jaar niet wadlopen naar Schiermonnikoog. (2009, July 7). *Volkskrant*.

Waddeneilanden eisen 225.000 euro van reder containerschip. (2019, April 29). *RTL Nieuws*. Retrieved from <https://www.rtlnieuws.nl/nieuws/nederland/artikel/4693986/waddeneilanden-msc-zoe-containers-schadevergoeding>

Bezienswaardigheden Schiermonnikoog. Retrieved June 5, 2019, from <https://www.wadden.nl/schiermonnikoog/bezienswaardigheden-schiermonnikoog>⁵

Eén groot natuurgebied. Retrieved June 5, 2019, from <https://www.wadden.nl/schiermonnikoog/een-groot-natuurgebied>²

Home. Retrieved June 5, 2019, from <https://www.wadden.nl/>⁶

Oneindige stranden. Retrieved June 5, 2019, from <https://www.wadden.nl/schiermonnikoog/imposante-zandvlakte>³

Over Schiermonnikoog. Retrieved June 5, 2019, from <https://www.wadden.nl/schiermonnikoog/over-schiermonnikoog>¹

Wat is er te doen op Schiermonnikoog? Retrieved June 5, 2019, from <https://www.wadden.nl/schiermonnikoog/wat-is-er-te-doen-op-schiermonnikoog>⁴

Waddensea secretariat. Wadden Sea World Heritage Site Publications. Retrieved May 26, 2019, from <https://www.waddensea-secretariat.org/management/whs/whs.html>

Westra, R., Boersma, K., Velsbergh, E., & Waarlo, A. J. (2006). Visies op ecosystemen in onderwijs en onderzoek. *Tijdschrift Voor Didactiek Der 6-Wetenschappen*.

APPENDIX A: Promotie Waddengebied en Schiermonnikoog

Het onderstaande gedeelte bestaat uit teksten op de promotiewebsite van het waddengebied; www.wadden.nl. In deze teksten zijn er woorden dikgedrukt die de natuurlijke kenmerken van het Waddengebied benoemen. Diverse kenmerken die in deze teksten worden benoemd, kwamen ook voor in de enquête.

Promotie Waddengebied

*“De combinatie van de **open horizon**, de **grenzeloze lucht** die zich boven de **Waddenzee** uitstrekt en de natuurlijke overgang tussen **wadplaten** en de **zee** maakt een bezoek aan de Wadden tot een bijzondere ervaring. Op de Wadden ben je mijlenver verwijderd van overvolle agenda's, drukte en afspraken. Laat alles achter je en beleef het eilandgevoel. Geniet van de schoonheid en het eeuwenoude ritme van **eb en vloed**.*

Wat rest is iets wat elke vakantie hoort te kenmerken, maar op de Waddeneilanden vanzelf gaat: totale ontspanning.” (Wadden 2019⁶)

Promotie Schiermonnikoog

*“Schiermonnikoog mag dan het kleinste Nederlandse Waddeneiland zijn, het is groots wat betreft haar **natuur**. Dit wordt onderstreept door de status van **Nationaal park** die geldt voor het gehele eiland. En over omvang gesproken, Schiermonnikoog heeft het **breedste strand** van Europa. Een onmetelijke **zandvlakte** waar uw hart sneller van gaat kloppen als u van rust en ruimte houdt. Verwacht op Schiermonnikoog geen grootschalig vermaak. Integendeel, het unieke van dit eiland ligt in het **ongeschonden karakter** en de **uitgestrekte natuurpracht**. Het eiland is één groot kunstwerk, gesigineerd door **moeder natuur**.” (Wadden 2019¹)*

*“Schiermonnikoog bestaat voor het grootste deel uit **duinen** en **kwelders**. Aangezien de rest bestaat uit **strand, bos en polder**, is het niet overdreven om Schiermonnikoog **één groot natuurgebied** te noemen. Bijna het hele eiland is nationaal park, uniek voor de Waddeneilanden. **Honderdduizenden vogels** telt dit **natuurparadijs**. Zelfs **orchideeën bloeien** hier. Sterker nog: **de helft van alle Nederlandse planten en bloemen komt voor** op Schiermonnikoog. Van de **vergezichten** krijgt u geen genoeg. Het eiland kent een uitgebreid netwerk van fiets- en wandelpaden.” (Wadden 2019²)*

*“De grote attractie van Schiermonnikoog is het immense **zandstrand**. Waar de meeste Waddeneilanden het in de lengte zoeken, imponeert Schiermonnikoog in de breedte. Het **strand** meet op haar breedst maar liefst één kilometer, hiermee is het één van Europa's breedste. En het groeit nog steeds. Door aanslibbing vanuit de Noordzee ontstaan continu **zandbanken** die aan het **strand** “vastgroeien”. Met zo'n zee aan ruimte is ongestoord genieten zacht uitgedrukt. Naast prachtige **zandstranden** is er ook een gedeelte **groen strand**. Bovendien behoort het **strand** steevast tot de schoonste van Nederland.” (Wadden 2019³)*

*“Schiermonnikoog is niet alleen het ideale eiland voor **natuurliefhebbers** maar ook voor (sportieve) recreanten. Op het eiland zijn er diverse **natuurexcursies** mogelijk zoals bijvoorbeeld **voegeexcursies, wadexcursies** & jutterstochten. Een huifkartocht rijdt langs de mooie plekjes van het eiland, en de Balg Express brengt u naar het meest oostelijke puntje van het eiland de Balg.” (Wadden 2019⁴)*

*“De Balg is een **zandplaat** die in 1800 is ontstaan en die ieder jaar verder groeit en is een favoriete “hangplek” voor **zeehonden**. Op de Balg vindt u vaak mooie **grote schelpen (wulken)** en soms ook **barnsteen**. Bij **hoog water** staat de Balg helemaal onder water.” (Wadden 2019⁴)*

“In het Bezoekerscentrum kunt u kennis maken met de acht **verschillende landschappen** op het eiland: **wad, kwelder, polder, Westerplas, dorp, bos, duin en Noordzeestrand**. U vindt er informatie over de **landschappen** en over de **planten en dieren** die u er kunt verwachten. Deze informatie kan u van pas komen als u later op de dag weer over het eiland wandelt of fietst.” (Wadden 2019 ⁵)

“Ook **natuur** die u normaal gesproken nooit ziet, kunt u in het bezoekerscentrum tegenkomen. Een aquarium geeft u een kijkje in de geheimen van de **zee**. Verschillende **zeedieren** kunt u er in actie zien, als onze twee **veelvraten, de schol en de krab** hun medebewoners tenminste heel hebben gelaten.” (Wadden 2019 ⁵)

“Als u slecht tegen deze 'struggle for life' bestand bent, kunt u daarna rustig naar de beamervoorstelling gaan kijken. **Fraaie natuurbeelden** laten u daar zien dat de **natuur** soms ook mooi en vredig kan zijn. Bij de informatiebalie kunt u terecht voor al uw vragen over **natuur, landschap** en geschiedenis van Schiermonnikoog. Ook kunt u er terecht voor het boeken van diverse activiteiten, excursies en veldwerkprogramma's.” (Wadden 2019 ⁵)

“Aan het Martjeland, aan de westzijde van het dorp, is Schelpenmuseum Paal 14 gehuisvest. U kunt hier kennis maken met de bijzondere wereld van de **weekdieren**. In het museum zijn alle **schelpensoorten** te zien die op Schiermonnikoog te vinden zijn. Bovendien verzamelde eigenaar Thijs de Boer ruim 1500 exotische soorten uit landen over de hele wereld. Naast **schelpen** zijn er ook andere aanspoelsels, zoals **barnsteen, krabben en zeeappels** te zien. Buiten in de tuin vind je allerlei spannende juttersvondsten. Heb je wat op het **strand** gevonden en wil je weten wat het is? Dan kun je het in het schelpenmuseum laten determineren.” (Wadden 2019 ⁵)

“Het houten baken in de Kobbeduinen is geplaatst als navigatiepunt voor schepen. Ook voor landmetingen speelde het baken een rol. De Kobbeduinen waren vroeger nauwelijks begroeid en vormden toen het **broedterrein van meeuwen** (of “kobben”, zoals ze op het eiland genoemd werden). Vanaf het duin waarop het baken staat heeft u goed uitzicht over de **kwelder**. **Veel vogels** van de **kwelder** zoals **bruine kiekendief** en **lepelaar** zijn vanaf hier te zien.” (Wadden 2019 ⁵)

“De Westerplas is één van de **vogelrijkste plekken** van Schiermonnikoog, maar het gebied is de laatste jaren door de groei van **bomen en struiken** nauwelijks meer te overzien. Vanuit de nieuwe hut kunnen eilanders en toeristen weer genieten van de **vele eenden, ganzen en andere watervogels** op de plas. De vogelkijkhut is ook toegankelijk voor mindervaliden.” (Wadden 2019 ⁵)

Appendix B: Enquêtes

Enquête bewoners

Beste bewoner van Schiermonnikoog,

Voor mijn bachelor scriptie doe ik vanuit de Rijksuniversiteit Groningen onderzoek naar de waardering van het Waddengebied door bewoners en toeristen op het eiland Schiermonnikoog. De resultaten van deze enquête zullen alleen worden gebruikt binnen dit onderzoek, en worden alleen gedeeld met de begeleider van dit vak. Uw data wordt met de grootste zorgvuldigheid behandeld. Als u om wat voor reden dan ook een bepaalde vraag niet wil invullen kunt u de desbetreffende vraag openlaten.

Algemeen

1. Wat is uw leeftijd?

2. Wat is uw geslacht? man vrouw

Bewoner

3. Hoeveel jaar woont u al op Schiermonnikoog?

4. Bent u, of iemand uit uw huishouden, werkzaam in de toeristische sector? ja nee

5. (stelling)

Het Waddengebied

6. Bent u ervan op de hoogte dat het Waddengebied een UNESCO-status heeft? ja nee

7. In de tabel hieronder staan verschillende kenmerken van het Waddengebied. Met welk cijfer van 1 tot en met 10 waardeert u deze kenmerken? Als u een begrip niet kent, of om een andere reden geen cijfer kunt geven, kunt u de optie 'blanco' aankruisen.

Kenmerk	Cijfer	Blanco
Getijden (eb en vloed)		
Wadden en zandbanken		
Kwelders		
Strand en duinen		
Aanwezigheid van diverse plantensoorten		
Aanwezigheid van zeezoogdieren (o.a. Zeehonden en bruinvissen)		
Aanwezigheid van diverse vogelsoorten		
Mosselbanken		

In hoeverre bent u het een met de volgende stellingen?

8. De bescherming van het Waddengebied is belangrijker dan economisch gewin

zeer oneens oneens neutraal eens zeer eens

9. Ik vind het belangrijk dat we het Waddengebied kunnen doorgeven aan de volgende generatie.

zeer oneens oneens neutraal eens zeer eens

[Ruimte voor eventuele opmerkingen]

Dit is het einde van de enquête.

Ik bedank u hartelijk voor het invullen van de enquête

Met opmerkingen [RH10]: Estuaria weg gehaald en strand en duinen samen gevoegd

Enquête toeristen

Beste bezoeker op Schiermonnikoog,

Voor mijn bachelor scriptie doe ik vanuit de Rijksuniversiteit Groningen onderzoek naar de waardering van het Waddengebied door bewoners en toeristen op het eiland Schiermonnikoog. De resultaten van deze enquête zullen alleen worden gebruikt binnen dit onderzoek, en worden alleen gedeeld met de begeleider van dit vak. Uw data wordt met de grootste zorgvuldigheid behandeld. Als u om wat voor reden dan ook een bepaalde vraag niet wil invullen kunt u de desbetreffende vraag openlaten.

Algemeen

1. Wat is uw leeftijd?

2. Wat is uw geslacht? man vrouw

3. In welke provincie woont u? _____

Toerist

4. Met wie bent u op reis?

Alleen

Partner

Familie

Vrienden

Collega's

Anders, namelijk _____

5. Bent u voor het eerst op Schiermonnikoog? ja nee

6. Indien nee, hoe vaak per jaar brengt u een bezoek aan Schiermonnikoog?

1 keer per jaar 2-3 keer per jaar vaker dan 3 keer per jaar

7. Hoelang verblijft u op Schiermonnikoog?

een dag een weekend een midweek een week langer dan een week anders, namelijk _____

Het Waddengebied

8. Bent u ervan op de hoogte dat het Waddengebied een UNESCO-status heeft? Ja nee

Zo ja, is de UNESCO-status van het waddengebied een reden voor u geweest om het eiland Schiermonnikoog te bezoeken? Ja nee

De enquête gaat verder op de achterkant

9. In de tabel hieronder staan verschillende kenmerken van het Waddengebied. Met welk cijfer van 1 tot en met 10 waardeert u deze kenmerken? Als u een begrip niet kent, of om een andere reden geen cijfer kan geven, kunt u de optie 'blanco' aankruisen.

Kenmerk	Cijfer	Blanco
Getijden (eb en vloed)		
Wadden en zandbanken		
Kwelders		
Strand en duinen		
Aanwezigheid van diverse plantensoorten		
Aanwezigheid van zeezoogdieren (o.a. Zeehonden en bruinvissen)		
Aanwezigheid van diverse vogelsoorten		
Mosselbanken		

10. In hoeverre bent u het een met de volgende stellingen?

De bescherming van het Waddengebied is belangrijker dan economisch gewin.

zeer oneens oneens neutraal eens zeer eens

11. Ik vind het belangrijk dat we het Waddengebied kunnen doorgeven aan de volgende generatie.

zeer oneens oneens neutraal eens zeer eens

Eventuele opmerkingen

Dit is het einde van de enquête.

Ik bedank u hartelijk voor het invullen van de enquête.

Appendix C: Ruwe data

Toeristen

leeftijd	geslacht	provincie	reizigerschap	saantaldagen	eerstekeer	hoevaakbezoek	UNESCOstatus	UNESCOorden	getijden	waddenzandbank	kweiders	strandduinen	planten	zeezoogdieren	volgels	mosselbanken	beschermingeconomie	erfgoed	
68	0	6	5	14	1	5	1	0	5	8	9	8	8	8	8	8	8	4	5
21	1	6	6	3	0	4	1	0	10	10	10	10	10	9	8	3	5	5	
20	1	4	4	1	0	2	0	0	6	3	7	5	5	3	3	3	4	5	
24	1	6	6	3	0	1	1	0	3	3	4	3	3	3	3	3	4	4	
19	1	6	4	3	0	3	1	0	6	8	6	9	8	4	7	7	3	5	
36	0	6	2	1	0	2	1	0	3	3	3	3	3	3	3	3	5	5	
22	0	6	6	3	1	1	1	0	8	9	9	6	3	7	5	7	4	5	
22	0	6	2	2	0	1	1	0	8	8	8	9	8	9	8	7	5	5	
48	0	6	1	7	1	5	1	0	9	9	9	9	9	9	9	5	5	5	
20	0	6	4	5	0	1	1	0	7	7	6	9	7	9	8	6	5	5	
23	1	6	6	5	1	5	1	0	8	10	10	8	10	10	9	7	5	5	
24	1	6	4	3	0	2	1	0	5	7	8	8	6	9	7	4	4	5	
21	0	6	6	3	1	1	1	0	10	7	9	7	10	8	8	4	5	5	
81	1	5	2	14	0	4	1	0	10	7	7	9	10	7	9	6	5	5	
61	0	6	1	3	0	3	1	0	7	9	8	10	9	9	9	7	5	5	
50	1	6	3	1	0	3	0	0	8	8	8	10	8	8	7	5	5	5	
57	0	6	4	1	0	3	1	0	9	8	8	9	7	8	7	6	5	5	
28	0	6	3	2	0	2	1	0	7	7	7	7	7	7	7	2	4	4	
72	0	6	2	1	0	1	1	1	8	8	8	9	7	8	9	7	4	5	
74	1	6	2	1	0	1	1	0	9	9	9	9	9	9	9	9	5	5	
45	0	8	6	5	0	2	1	1	7	9	8	9	9	10	10	9	5	5	
73	1	4	3	10	0	4	1	0	10	10	10	10	10	10	10	10	5	5	
78	1	9	2	28	0	2	1	0	10	10	10	10	10	10	10	10	4	4	
66	1	4	1	14	0	4	1	0	10	10	8	8	10	10	10	8	5	4	
61	0	10	1	4	0	4	1	0	10	10	10	9	9	8	8	7	4	4	
59	1	1	6	3	0	4	1	0	7	7	6	8	9	1	8	5	5	5	
60	1	12	4	3	0	1	1	0	7	7	8	9	8	8	7	4	4	4	
83	1	4	3	1	0	3	1	0	8	8	6	8	7	6	6	6	4	5	
60	1	12	4	3	0	1	1	0	8	8	8	8	7	6	7	4	5	5	
21	0	6	4	1	0	1	0	0	7	8	6	6	7	7	6	6	4	4	
26	1	6	4	1	0	1	0	0	6	6	6	8	6	8	6	4	4	4	
57	0	4	4	1	0	1	1	0	8	10	9	10	6	6	6	5	5	5	
53	0	4	4	1	0	3	1	0	8	7	7	7	7	7	7	6	5	5	
55	1	4	4	1	0	1	0	0	9	9	8	10	6	7	7	4	4	5	
20	1	6	2	1	1	1	1	0	9	9	9	9	9	10	9	7	5	5	
53	0	13	1	180	1	5	1	0	7	8	7	10	9	9	9	8	5	5	
48	0	6	4	3	0	3	1	0	8	8	6	8	5	4	4	1	4	4	
50	0	6	4	3	0	2	1	0	8	8	8	9	7	7	7	4	4	4	
27	0	13	2	7	1	5	1	0	4	7	6	10	9	6	6	6	5	5	
34	1	5	2	1	1	5	1	0	7	8	7	9	7	8	8	7	4	4	
38	1	13	2	7	1	5	1	0	5	7	6	9	8	9	8	7	5	5	
49	0	8	4	3	0	1	1	0	6	7	8	8	8	8	8	7	5	5	
54	0	13	3	6	1	5	1	0	10	8	10	10	8	8	10	8	5	5	
52	0	8	4	3	0	1	1	0	5	8	5	8	6	8	7	8	5	5	
72	1	4	4	6	0	3	1	0	7	8	7	9	7	8	8	7	3	4	
72	0	13	1	10	0	4	1	0	10	10	10	10	10	10	10	10	5	5	
57	0	5	1	4	0	3	1	0	8	8	9	8	8	6	9	7	5	5	

Bewoners

Jaarwonen	werktoeristme	Verbonden	UNESCOstatus	getijden	waddenzandbank	kwelders	strandduinen	planten	zeezoogdieren	volgels	mosselbanken	beschermingeconomie	erfgoed
1	1	5	1	10	10	10	10	10	10	10	10	4	5
7	0	4	1	10	9	10	9	9	8	9	8	4	5
30	0	5	1	10	10	10	10	10	10	10	10	3	5
4	0	5	1	8	9	9	9	8	7	7		3	5
4	0	4	1	9	9	9	9	8	7	7		3	5
21	1	5	1	8	7	7	9	8	7	7	7	5	5
15	0	4	1	8	8	7	8	9	9	9	7	4	5
36	1	5	1	8	8	8	8	4	8	8	4	4	5
12	1	5	1	8	8	10	10	9	9	10	7	3	4
55	0	4	1	10	10	10	10	10	10	10	10	5	5
5	1	5	1	9	9	9	10	8	10	7	7	5	5
50	1	5	1	9	9	9	9	9	9	9	9	3	5
4	0	5	1	10	10	10	10	7	8	8	9	5	5
50	1	5	1	8	8	10	10	10	10	10	10	4	5
20	0	5	1	9	9	9	10	10	10	9	6	4	5
81	0	5	1	8	8	9,5	10	7	8	6	7	5	5
40	0	3	1	9	7	8	8	8	9	8	8	5	5
25	1	5	1	7	8	10	10	10	8	6	7	5	5
2	1	5	1	10	8	10	10		10		10	3	5
4	1	5	0	10	8	9	10	9	8	9	8	3	5
6	1	5	1	10	10	10	10	10	10	10	10	4	4
1	1	5	1	10	10	10	10	10	10	10	8	5	5
12	1	5	1	10	10	10	10	10	10	10	10	4	5
28	1	5	1	10	10	10	10	10	10	10	10	4	5
36	1	5	1	10	10	10	10	10	10	10	10	4	5
2	1	3	0	3	5	5	8	5	5	5	6	4	3
27	1	4	1	8	8	9	8	8	9	9	8	3	4
23	1	5	1	10	10	10	10	10	10	10	8	3	4
45	1	4	1	9	9	9	9	8	8	7	7	2	4
1	1	4	1	8	10	8	10	10	10	10	10	5	5
1	1	4	0	6	7	8	8	8	7	7		4	5
36	1	5	1	9	9	9	9	9				4	5
39	0	4	1	8	8	8	8	8	7,5	7,5	6	4	5
45	1	5	1	9	9	8	8	10	10	10	8	4	5
35	1	5	1	9	8	8	9	8	8	8	8	4	4
22	1	5	1	10	10	10	10	10	10	10	10	3	5
19	0	4	1	9	8	8	8	7	7	7	6	4	5
4	0	5	1	10	10	10	10	10	10	10	10	5	5
10	1	5	1	10	10	10	10	7	7	7	7	3	3
31	0	4	1	10	10	10	10	5	10	5	1	4	4
8	0	4	1	8	9	10	9	9	10	9	8	5	5
1	0	3	1	8	8	7	9	9	9	9	6	5	5
1	1	4	1	8	9	5	10	8	9	9	6	3	5
0,5	1	4	1	10	9	9	10	7	7	6		4	5
2,5	1	3	1	10	10	10	10	10	10	10	10	5	5
35	1	5	1	8	8	9	9	9	9	9	8	5	5
10	0	4	1	8	7	7	8	7	7	7	6	3	4
6	0	4	1	7	7	8	7	8	7	7	6	4	4

APPENDIX D: SPSS-output

Chi-kwadraattoets bekendheid UNESCO-status

		UNESCOstatus		Total
		nee	ja	
Toerist	bewoner	3	45	48
	toerist	5	42	47
Total		8	87	95

Chi-Square Tests

	Value	df	Asymptotic Significance (2-sided)	Exact Sig. (2-sided)	Exact Sig. (1-sided)
Pearson Chi-Square	,593 ^a	1	,441		
Continuity Correction ^b	,160	1	,689		
Likelihood Ratio	,598	1	,439		
Fisher's Exact Test				,486	,345
Linear-by-Linear Association	,587	1	,444		
N of Valid Cases	95				

a. 2 cells (50,0%) have expected count less than 5. The minimum expected count is 3,96.

b. Computed only for a 2x2 table

T-toets voor twee onafhankelijke waarnemingen waardering kenmerken Waddengebied

→ T-Test

Group Statistics

	Toerist	N	Mean	Std. Deviation	Std. Error Mean
getijden	toerist	45	7,578	1,8277	,2725
	bewoner	48	8,813	1,3473	,1945
waddenzandbank	toerist	46	7,848	1,6596	,2447
	bewoner	48	8,750	1,1578	,1671
kwelders	toerist	43	7,605	1,7202	,2623
	bewoner	47	8,947	1,2948	,1889
strandduinen	toerist	47	8,574	1,3948	,2035
	bewoner	48	9,292	,8742	,1262
planten	toerist	46	7,565	1,8457	,2721
	bewoner	47	8,574	1,4854	,2167
zeezoogdieren	toerist	44	7,523	2,1185	,3194
	bewoner	47	8,755	1,3141	,1917
volgens	toerist	45	7,622	1,8984	,2830
	bewoner	46	8,424	1,5347	,2263
mosselbanken	toerist	39	6,667	2,0044	,3210
	bewoner	43	7,837	1,9387	,2956

Independent Samples Test

		Levene's Test for Equality of Variances					t-Test for Equality of Means		95% Confidence Interval of the Difference	
		F	Sig.	t	df	Sig. (2-tailed)	Mean Difference	Std. Error Difference	Lower	Upper
getijden	Equal variances assumed	3,746	,056	-3,724	91	,000	-1,2347	,3315	-1,8932	-,5762
	Equal variances not assumed			-3,689	80,654	,000	-1,2347	,3347	-1,9008	-,5687
waddenzandbank	Equal variances assumed	,647	,423	-3,067	92	,003	-,9022	,2941	-1,4863	-,3180
	Equal variances not assumed			-3,045	80,086	,003	-,9022	,2963	-1,4918	-,3125
kwelders	Equal variances assumed	3,620	,060	-4,204	88	,000	-1,3422	,3192	-1,9766	-,7077
	Equal variances not assumed			-4,152	77,751	,000	-1,3422	,3232	-1,9857	-,6986
strandduinen	Equal variances assumed	1,817	,181	-3,010	93	,003	-,7172	,2383	-1,1904	-,2440
	Equal variances not assumed			-2,996	77,037	,004	-,7172	,2394	-1,1939	-,2405
planten	Equal variances assumed	1,573	,213	-2,908	91	,005	-1,0093	,3470	-1,6986	-,3199
	Equal variances not assumed			-2,901	86,233	,005	-1,0093	,3479	-1,7007	-,3178
zeezoogdieren	Equal variances assumed	5,138	,026	-3,359	89	,001	-1,2326	,3670	-1,9618	-,5034
	Equal variances not assumed			-3,309	70,953	,001	-1,2326	,3725	-1,9753	-,4899
volgels	Equal variances assumed	,403	,527	-2,218	89	,029	-,8017	,3615	-1,5200	-,0834
	Equal variances not assumed			-2,213	84,480	,030	-,8017	,3623	-1,5222	-,0812
mosselbanken	Equal variances assumed	,064	,802	-2,687	80	,009	-1,1705	,4357	-2,0375	-,3036
	Equal variances not assumed			-2,682	78,628	,009	-1,1705	,4364	-2,0392	-,3019

→ T-Test

Group Statistics

	Toerist	N	Mean	Std. Deviation	Std. Error Mean
getijden	toerist	45	7,578	1,8277	,2725
	bewoner	48	8,813	1,3473	,1945
waddenzandbank	toerist	46	7,848	1,6596	,2447
	bewoner	48	8,750	1,1578	,1671
kwelders	toerist	43	7,605	1,7202	,2623
	bewoner	47	8,947	1,2948	,1889
strandduinen	toerist	47	8,574	1,3948	,2035
	bewoner	48	9,292	,8742	,1262
planten	toerist	46	7,565	1,8457	,2721
	bewoner	47	8,574	1,4854	,2167
zeezoogdieren	toerist	44	7,523	2,1185	,3194
	bewoner	47	8,755	1,3141	,1917
volgels	toerist	45	7,622	1,8984	,2830
	bewoner	46	8,424	1,5347	,2263
mosselbanken	toerist	39	6,667	2,0044	,3210
	bewoner	43	7,837	1,9387	,2956

Independent Samples Test

		Levene's Test for Equality of Variances					t-test for Equality of Means		95% Confidence Interval of the Difference	
		F	Sig.	t	df	Sig. (2-tailed)	Mean Difference	Std. Error Difference	Lower	Upper
getijden	Equal variances assumed	3,746	,056	-3,724	91	,000	-1,2347	,3315	-1,8932	-,5762
	Equal variances not assumed			-3,689	80,654	,000	-1,2347	,3347	-1,9008	-,5687
waddenzandbank	Equal variances assumed	,647	,423	-3,067	92	,003	-,9022	,2941	-1,4863	-,3180
	Equal variances not assumed			-3,045	80,086	,003	-,9022	,2963	-1,4918	-,3125
kwelders	Equal variances assumed	3,620	,060	-4,204	88	,000	-1,3422	,3192	-1,9766	-,7077
	Equal variances not assumed			-4,152	77,751	,000	-1,3422	,3232	-1,9857	-,6986
strandduinen	Equal variances assumed	1,817	,181	-3,010	93	,003	-,7172	,2383	-1,1904	-,2440
	Equal variances not assumed			-2,996	77,037	,004	-,7172	,2394	-1,1939	-,2405
planten	Equal variances assumed	1,573	,213	-2,908	91	,005	-1,0093	,3470	-1,6986	-,3199
	Equal variances not assumed			-2,901	86,233	,005	-1,0093	,3479	-1,7007	-,3178
zeezoogdieren	Equal variances assumed	5,138	,026	-3,359	89	,001	-1,2326	,3670	-1,9618	-,5034
	Equal variances not assumed			-3,309	70,953	,001	-1,2326	,3725	-1,9753	-,4899
volgels	Equal variances assumed	,403	,527	-2,218	89	,029	-,8017	,3615	-1,5200	-,0834
	Equal variances not assumed			-2,213	84,480	,030	-,8017	,3623	-1,5222	-,0812
mosselbanken	Equal variances assumed	,064	,802	-2,687	80	,009	-1,1705	,4357	-2,0375	-,3036
	Equal variances not assumed			-2,682	78,628	,009	-1,1705	,4364	-2,0392	-,3019

Mann Whitney-toets stelling erfgoed

➔ **Nonparametric Tests**

Hypothesis Test Summary

	Null Hypothesis	Test	Sig.	Decision
1	The distribution of erfgoed is the same across categories of Toerist.	Independent-Samples Mann-Whitney U Test	,861	Retain the null hypothesis.

Asymptotic significances are displayed. The significance level is ,05.

Mann Whitney-toets stelling bescherming-economisch gewin

➔ **Nonparametric Tests**

Hypothesis Test Summary

	Null Hypothesis	Test	Sig.	Decision
1	The distribution of bescherming-economisch gewin is the same across categories of Toerist.	Independent-Samples Mann-Whitney U Test	,002	Reject the null hypothesis.

Asymptotic significances are displayed. The significance level is ,05.