

Leefbaarheid en burgerparticipatie

Casestudie naar hoe de gemeente De Wolden door middel van de subsidieregeling Initiatiefrijck De Wolden de leefbaarheid in de gemeente op peil houdt, dan wel verbetert.



Auteur: L. Tijmens

Studentnummer: S2337371

Opleiding: Culturele Geografie

Rijksuniversiteit Groningen

Begeleider: Prof. dr. D. Strijker

Datum: januari, 2017

Masterscriptie:

Culturele Geografie

Voorwoord

Deze scriptie is geschreven in het kader van mijn afstuderen aan de opleiding Culturele Geografie aan de Rijksuniversiteit Groningen en in opdracht van de gemeente De Wolden. Het schrijven van deze scriptie werd een extra plezierige en leerzame ervaring doordat ik een 'kijkje in de keuken' mocht nemen van samenwerkingsorganisatie De Wolden/Hoogeveen. Vanaf juni 2016 tot januari 2017 ben ik bezig geweest met het onderzoek en het schrijven van deze scriptie. Natuurlijk heb ik daar de nodige hulp bij gehad.

Daarom wil ik hier allereerst Riet Muller en Marion van der Brand bedanken, voor de kans die zij mij hebben gegeven om op deze manier onderzoek te doen in samenwerking met de gemeente De Wolden. Ten tweede wil ik Dirk Strijker van de Rijksuniversiteit Groningen bedanken voor de begeleiding en feedback. Dit heeft ervoor gezorgd dat ik een volwaardige scriptie heb kunnen schrijven. Tevens wil ik Anton Duisenberg van de samenwerkingsorganisatie De Wolden/Hoogeveen bedanken voor het wegwijs maken met het enquête-instrument, de GEO-dienst van de Rijksuniversiteit Groningen voor de nodige hulp met arcGIS en Wim Meester van Rijksuniversiteit Groningen die mijn statistiek-vaardigheden heeft opgefrist. Onmisbaar zijn de respondenten geweest die de enquêtes hebben ingevuld en informanten die geïnterviewd zijn. Ook daarvoor mijn dank.

Lisette Tijmens

Januari, 2017

Samenvatting

De gemeente De Wolden is een gemeente die te maken heeft met vergrijzing. Om leefbaarheid binnen de gemeente op een hoog niveau te houden is onder andere de subsidieregeling Initiatiefrijck De Wolden in het leven geroepen. Verenigingen en stichtingen kunnen subsidie krijgen voor plannen die passen binnen de visie van het betreffende dorp.

Het doel van Initiatiefrijck De Wolden is dat de leefbaarheid, sociale infrastructuur en sociale vitaliteit blijft behouden of wordt versterkt. Vanuit dat doel is de volgende hoofdvraag ontstaan: hoe verloopt het proces rondom Initiatiefrijck De Wolden en op welke wijze hebben de initiatieven gesubsidieerd door Initiatiefrijck De Wolden invloed op de leefbaarheid, sociale infrastructuur en sociale vitaliteit van deze gemeente?

De evaluatie bestaat uit drie onderdelen: een kosten-baten analyse, een proces analyse en een analyse van de draagvlak onder de bevolking van de gemeente de Wolden. Bij de kosten-baten analyse zijn de baten, ofwel de effecten van de initiatieven op leefbaarheid, sociale infrastructuur en sociale vitaliteit, afgewogen tegen de kosten. Bij de procesanalyse is onderzocht hoe verschillende initiatieven tot de resultaten zijn gekomen om er achter te komen wat het ene initiatief tot een succes maakt en het andere niet. Als derde is onderzocht hoe de verschillende initiatieven hun doelgroep bereiken en wat het draagvlak van de initiatieven van gemeente De Wolden is.

Er zijn in deze evaluatie drie verschillende methoden gebruikt om data te verzamelen. Allereerst is er een enquête verspreid, die ingevuld is door 380 respondenten. Ten tweede hebben achttien bestuursleden van verenigingen en stichtingen een kwalitatieve enquête ingevuld via email. Ten derde zijn er bestuursleden van vijf verenigingen geïnterviewd.

Uit dit onderzoek blijkt dat de leefbaarheid in De Wolden op een schaal van 1 tot 10 met 0,5 is verhoogd. De inwoners hebben met een Likertschaal van 1-5 aangegeven in hoeverre de initiatieven bijdragen aan het verbeteren van leefbaarheid. Gemiddeld scoorden de initiatieven hierop een 3,41. Verder blijkt dat bewoners slecht op de hoogte zijn van de initiatieven: bewoners kennen de subsidieregeling veelal niet en zij twijfelen of de initiatieven ten goede komen aan iedereen. Initiatiefnemers stellen dat het eerste contact, de aanvraag van de subsidie, goed verloopt, maar dat het vervolcontact moeizaam gaat. Veelal bereiken de initiatiefnemers uiteindelijk hun doel.

Inhoud

Voorwoord	1
Samenvatting.....	2
1. Leefbaarheid en burgerparticipatie	5
1.1 De situatie.....	5
1.2 Vraag- en doelstelling.....	7
1.3 Relevantie.....	8
1.4 Leeswijzer	10
2. Theoretisch kader	11
2.1 Leefbaarheid.....	11
2.2 Sociale infrastructuur/sociaal kapitaal	13
2.3 Sociale vitaliteit	15
2.4 Conclusie van het theoretisch kader: conceptueel model.....	17
3. Methodologie	19
3.1 Enquête	19
3.2 kwalitatieve vragenlijst.....	21
3.3 Interviews	21
3.4 Overige methoden.....	21
4. Respondentanalyse	22
5. Resultaten.....	23
5.1 Kosten-batenanalyse	23
5.1.1 Totaal effect.....	23
5.1.2 Effect op leefbaarheid	23
5.1.3 Effect op sociale infrastructuur	27
5.1.4 Effect op sociale vitaliteit	29
5.1.5 Kosten.....	32
5.2 Het proces	34
5.2.1 Het idee en beoordeling draagvlak	34
5.2.2 Aanvragen van subsidie bij Initiatiefrijck De Wolden	36
5.2.3 De uitvoering	37
5.2.4 Contact met de gemeente tijdens de uitvoering	38
5.2.4 Afronding.....	39
5.2.5 Conclusie over het proces	39
5.3 Draagvlak.....	40

5.3.1 Bekend met Initiatiefrijk De Wolden	40
5.3.2 Vertrouwen in Initiatiefrijk De Wolden	40
5.3.3 Bereik van Initiatiefrijk De Wolden	42
5.3.4 Verschil tussen dorpen	44
5.3.5 De vrijwilligers	44
5.3.6 Behoeftte	46
6. Verbetert Initiatiefrijk De Wolden de leefbaarheid?	47
6.1 Conclusies	47
6.2 Maatschappelijke aanbevelingen	48
6.3 Aanbeveling voor verder onderzoek	49
Referenties	50
Bijlage 1: Overzicht van alle initiatieven ingediend in de periode 2015 tot juni 2016.....	54
Bijlage 2: uitnodigingsbrief enquête	55
Bijlage 3: Voorbeeld schriftelijke vragenlijst	57
Bijlage 4: kwalitatieve enquête initiatiefnemers.....	65
Bijlage 5: interviewgide	67

1. Leefbaarheid en burgerparticipatie

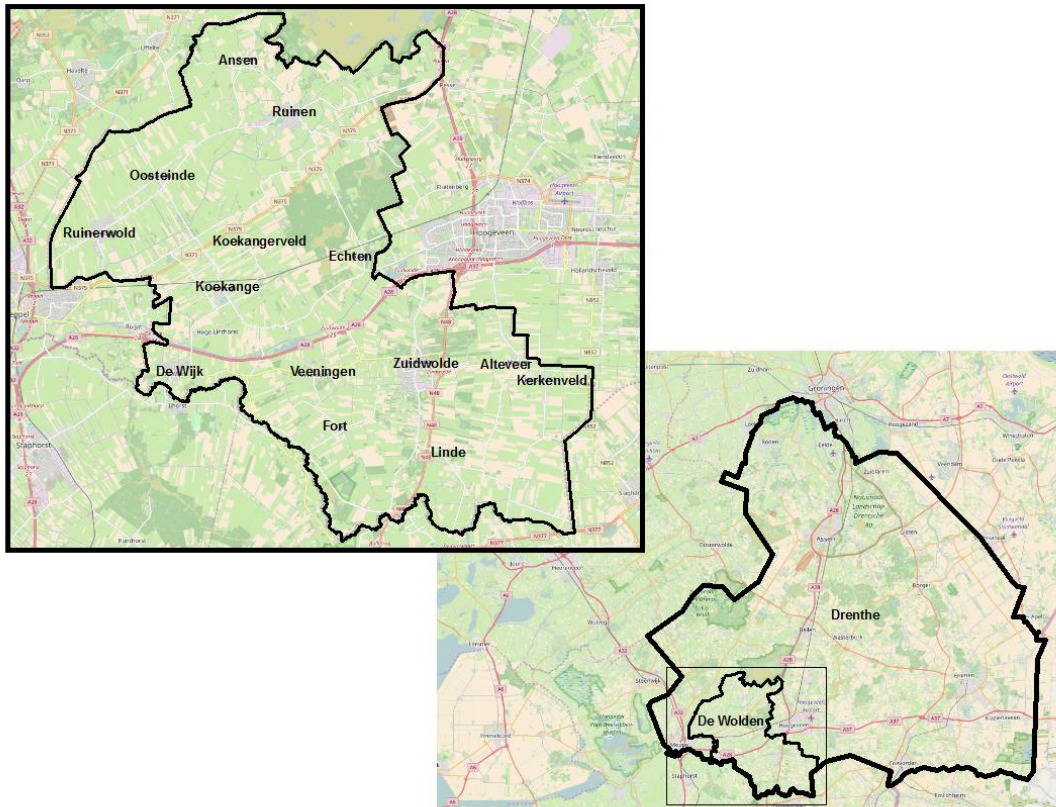
Door de economische crisis in combinatie met de wens om de welvaartstaat op een hoog niveau te houden, komen burgerinitiatieven en burgerparticipatie weer in toenemende mate voor, om werkzaamheden over te nemen waarvoor de overheid geen budget meer beschikbaar stelt (Healy, 2015). Voorstanders van burgerinitiatieven reageren positief op deze verandering, omdat het de samenwerking en het samenleven zal bevorderen (Bock, 2016). Ook een positieve uitkomst van burgerparticipatie kan zijn, dat mensen een groter verantwoordelijkheidsgevoel voelen voor de projecten die zijn ontstaan door middel van burgerinitiatieven, ten opzichte van projecten die enkel door de overheid zijn gerealiseerd (Munoz et al. 2014). Aan de andere kant zeggen tegenstanders dat burgerparticipatie een terugtrekking van de staat is en dat daardoor de verzorgingsstaat wordt afgebouwd (OECD 2011; Bock 2016).

1.1 De situatie

De gemeente De Wolden wil burgerparticipatie en burgerinitiatieven steunen met als doel de leefbaarheid, sociale infrastructuur en sociale vitaliteit te bevorderen. In 2015 is er door deze gemeente een subsidieregeling, genaamd Initiatiefrijk De Wolden 2015-2018, in het leven geroepen om burgerinitiatieven financieel te steunen (De Wolden, 2015). Bij de start van mijn onderzoek in juni 2016, hadden ruim dertig initiatieven subsidie gekregen van gemeente De Wolden. In Bijlage 1 is een overzicht van deze initiatieven.

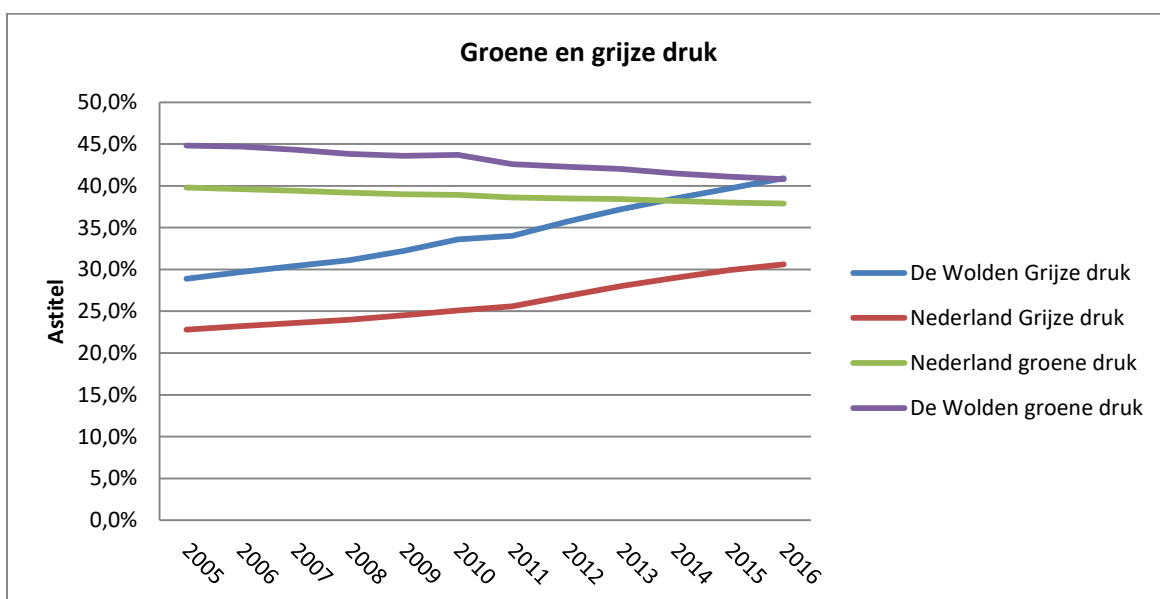
De gemeente De Wolden ligt in het zuidwesten van Drenthe, tussen de gemeentes Meppel en Hoogeveen in. In totaal telt de gemeente afgerond 24 000 inwoners verdeeld over zeventien dorpen. In kaart 1 zijn de dorpen van De Wolden en de locatie van de gemeente in de provincie Drenthe aangegeven. De Wolden wordt door het CBS als “niet stedelijk” ingedeeld (CBS, 2016a)¹.

¹ Dat betekent dat De Wolden minder dan 500 adressen per vierkante kilometer heeft (SER, 2005).



Kaart 1: Locatie gemeente De Wolden en dorpen gemeente de Wolden

In 2013 tijdens het landelijk onderzoek *Waar staat je gemeente* scoorde de gemeente op de indicatoren “verbondenheid met de buurt” en op “de buurt als leefomgeving” hoger dan het gemiddelde van Nederland (King, 2016). De Wolden heeft echter, net als Nederland, te maken met toenemende vergrijzing en een afname in de jongere populatie. In grafiek 1 is de grijze en groene druk af te lezen voor Nederland en voor De Wolden.



Grafiek 1: grijze en groene druk (gegevens afkomstig van CBS, 2016).

In grafiek 1 is af te lezen dat de bevolkingsgroep 0 -20 in De Wolden in de periode 2005-2016 met vier procentpunt is afgenomen en in Nederland met bijna twee procentpunt is afgenomen. De grijze druk in de is Wolden 40,9 procent en dat is ruim tien procentpunt hoger dan het gemiddelde in Nederland dat 30,6 procent is. Dit wordt door de gemeente als een probleem ervaren en de verwachting is dat het aantal bewoners zal afnemen (De Wolden, 2012). In 2002 telde de gemeente 23 990 inwoners en in 2016 23 730, dat is al een lichte afname (CBS, 2016c). Om de leefbaarheid in de gemeente op een hoog niveau te houden, is onder andere Initiatiefrijck De Wolden ontstaan (De Wolden, 2015).

1.2 Vraag- en doelstelling

Het doel van dit onderzoek is om na te gaan of initiatieven gesubsidieerd door Initiatiefrijck De Wolden inderdaad een bijdrage leveren aan de leefbaarheid, sociale infrastructuur en sociale vitaliteit voor de bewoners van de gemeente De Wolden. Vanuit het doel van dit onderzoek is de volgende hoofdvraag geformuleerd:

Hoe verloopt het proces rondom Initiatiefrijck De Wolden en op welke wijze hebben de initiatieven gesubsidieerd door Initiatiefrijck De Wolden invloed op de leefbaarheid, sociale infrastructuur en sociale vitaliteit van deze gemeente?

Deze hoofdvraag is opgedeeld in drie deelvragen:

1. *Hoe ziet de kosten-baten analyse van Initiatiefrijck De Wolden eruit?*

Hierbij worden eerst de opbrengsten gemeten van Initiatiefrijck De Wolden op het gebied van leefbaarheid, sociale infrastructuur en sociale vitaliteit. Vervolgens wordt dit tegenover de gemaakte kosten gezet in de meest ruime zin, dus geld, tijd en moeite. Hierbij wordt een onderverdeling gemaakt tussen kosten voor de gemeente, kosten voor de initiatiefnemers (zowel financieel als vrijwilligerswerk) en overige subsidies, voor zover deze informatie beschikbaar is.

2. *Hoe verloopt het proces rondom Initiatiefrijck De Wolden?*

Deze tweede deelvraag richt zich op het proces achter Initiatiefrijck De Wolden. Dit proces bestaat uit meerdere onderdelen. Allereerst zijn er initiatiefnemers die een initiatief bedenken. Het initiatief wordt vervolgens ingediend bij de gemeente. De gemeente beoordeelt of het initiatief subsidie krijgt of niet. Vervolgens worden de projecten opgezet. Hoe het proces rondom een initiatief verloopt, wordt in dit onderdeel van de evaluatie beoordeeld.

3. Wat is het draagvlak en bereik van Initiatiefrijke De Wolden?

Het derde en laatste deel van de evaluatie richt zich op het draagvlak en het bereik van Initiatiefrijke De Wolden. In dit onderdeel wordt de mening van de bewoners over de subsidieregeling omschreven en wat bewoners belangrijk vinden voor hun dorp. Ook het verschil tussen dorpen komt in deze deelvraag aan bod: waarom hebben sommige dorpen vijf initiatieven ingediend en andere dorpen één initiatief?

1.3 Relevantie

Over burgerparticipatie is de afgelopen jaren al veel geschreven. Verschillende auteurs hebben al geprobeerd te achterhalen hoe het proces van burgerparticipatie het meest succesvol verloopt. Zo stelt het OECD (2011) dat bij het faciliteren van burgerparticipatie en burgerinitiatieven de overheid een nieuwe rol krijgt toegewezen. Niet langer zijn zij de personen die uitvoeren, maar wordt hun rol een adviserende rol. Daar horen nieuwe vaardigheden en kennisontwikkeling bij. Bijvoorbeeld het wegnemen van barrières en drempels die initiatieven in de weg staan (OECD, 2011). Het OECD is verder niet heel verhelderend wat exact deze nieuwe vaardigheden inhouden en of de overheid nog meer kan en moet doen voor de initiatiefnemers, behalve advies geven. Dit onderzoek geeft daar een aanvulling op.

Bock (2016) betoogt in haar artikel voor een "*nexogenous approach*" wanneer het om burgerparticipatie gaat. Hiermee wil zij het belang van banden en verbindingen verduidelijken. Bij Bock (2016) gaat het niet alleen om verbindingen tussen individuen en groepen, maar ook tussen de verschillende groepen en gebieden. In die zin is haar *nexogenous approach* een vorm van een netwerk, waarbij Bock pleit voor *bonding* en *bridging* (Bock, 2016). Bonding gaat over de sociale relaties tussen individuen binnen een groep en bridging gaat over de relatie tussen individuen van verschillende groepen (Thissen, 2009). Met name bonding en bridging en sociaal kapitaal zijn concepten die in de resultaten van dit onderzoek ook naar voren komen.

Er zijn verschillende theorieën over burgerparticipatie en wie er participeert in de samenleving en wie niet. Wat betreft de vrijwilligers en initiatiefnemers zouden meer middelbaar opgeleiden en mensen met een modaal inkomen participeren en zouden vrouwen vaker actief zijn als vrijwilliger dan mannen (Oude Vrielink & Verhoeven, 2011). In een rapport van het Sociaal en Cultureel Planbureau staat dat vooral hoog opgeleiden, autochtonen en kerkgangers het meeste participeren en is er juist geen verschil ontdekt tussen het aandeel mannen en vrouwen (Van Houwelingen et al., 2014). Er is onderzocht hoe de verhoudingen van vrijwilligers eruit ziet in de gemeente De Wolden.

Een drijfveer achter participatie zal *sense of community* kunnen zijn. Sense of community beïnvloedt de betrokkenheid van mensen en de mate waarin zij de gemeenschap van dienst willen

zijn of de gemeenschap zien als een vangnet waarop ze terug kunnen vallen (Nowell & Boyd, 2014). Het causale verband tussen sense of community en burgerparticipatie en burgerinitiatieven is lastig aan te tonen: sense of community van een persoon lijkt versterkt te worden op het moment dat hij of zij participeert, terwijl sense of community tegelijkertijd nodig is wil iemand participeren (Talò et al., 2014). Op gelijksoortige manier is geprobeerd te achterhalen of de mate waarin iemand zich gehecht voelt aan de plaats een rol speelt bij het wel of niet doen van vrijwilligerswerk.

Sense of community en sociale cohesie, een begrip dat hiermee in verband staat, spelen een rol bij de sociale vitaliteit. Sociale vitaliteit wordt in deze thesis gezien als een samensmelting van sociale cohesie en resilience. Sociale cohesie is de kwaliteit van de samenwerking en samenhang van een gemeenschap (Dragolov et al., 2016) en resilience is het adaptief vermogen van een gemeenschap na een externe shock (Norris et al., 2008; Sherrieb et al., 2010; Skerrat, 2013; Platts-Fowler & Robinson 2016). Sociaal kapitaal speelt bij beide begrippen een belangrijke rol (Norris et al., 2008; Sherrieb et al., 2010; Skerrat, 2013; Bottoni, 2016; Dragolov et al., 2016; Platts-Fowler & Robinson 2016).

Overheden zien de ontwikkeling van een gemeenschap op sociaal gebied, zoals de ontwikkeling van sociale vitaliteit, vaak als doel (Bock, 2016 en Oude Vrielink & Verhoeven, 2011). Academics zien de sociale aspecten in burgerparticipatie meer als middel om een doel via burgerparticipatie te bereiken (Bock, 2016). Door de samenwerking tussen de betrokkenen worden de sociale netwerken sterker en zullen toekomstige burgerinitiatieven makkelijker tot stand komen. Sociaal kapitaal is bijvoorbeeld zowel de voorwaarde voor participatie als de uitkomst van participatie (Anderson & Jack, 2002).

Over het meten van leefbaarheid is al veel geschreven door bijvoorbeeld Howley et al. 2009, Leby & Hashim 2010, Namazi-Rad et al. 201, Rubin & Morrison 2014 en Low et al. 2015, zie theoretisch kader Hoofdstuk 3. Vernieuwend aan deze scriptie is dat er is geprobeerd om de verbeterde leefbaarheid ook in geld uit te drukken.

De gemeente, gemeenschap en vrijwilligers steken geld en energie in de initiatieven. Het is echter onduidelijk hoe de maatschappelijke kosten in de vorm van geld, tijd en andere middelen in verhouding staan met de effecten van de projecten op de leefbaarheid, sociale infrastructuur en sociale vitaliteit. In deze evaluatie wordt onderzocht wat het heeft gekost om de leefbaarheid in de dorpen te verbeteren en in welke mate dit is verbeterd. Deze manier van kijken naar de leefbaarheidsinitiatieven is relevant op een maatschappelijk niveau, omdat het achterhaalt of geld, tijd en andere middelen nuttig worden besteed.

Inzicht in het proces rondom burgerparticipatie is ook van belang, omdat dan bijvoorbeeld de gemeente een klimaat kan creëren waarbij burgerparticipatie en burgerinitiatieven beter tot hun recht komen. Het OECD (2011) heeft in een rapport staan dat de overheid nieuwe rollen moet

aannemen bij het faciliteren van burgerparticipatie, maar het is niet exact duidelijk wat deze nieuwe rollen inhouden. Deze scriptie wil daar wel meer inzicht in geven.

Bij de laatste deelvraag gaat het om de vraag of er draagvlak is voor Initiatiefrijk De Wolden en wat het bereik is van Initiatiefrijk De Wolden. Wat vinden de bewoners van de gemeente van deze subsidieregeling en wat merken zij ervan? Daarnaast heeft het ene dorp meer initiatieven ingediend dan andere dorpen. Komt dit omdat er in deze dorpen meer behoefte is of is er bijvoorbeeld een sterker sense of community in deze dorpen?

1.4 Leeswijzer

Na deze inleiding volgen vijf hoofdstukken waarin de deelvragen worden uitgewerkt. Hoofdstuk 2 betreft het theoretisch kader voor het onderzoek. De omschrijving van de methoden, operationalisering en de analyse staat in hoofdstuk 3. In hoofdstuk 4 is de responsanalyse beschreven en vervolgens de resultaten in hoofdstuk vijf. Het laatste hoofdstuk betreft de conclusie, de discussie en aanbevelingen.

2. Theoretisch kader

In de hoofdvraag van deze thesis worden drie concepten genoemd: leefbaarheid, sociale infrastructuur en sociale vitaliteit. Het zijn deze concepten die in het theoretisch kader worden beschreven. Het theoretisch kader sluit af met een conceptueel model om een duidelijk beeld te geven van hoe deze verschillende concepten met elkaar in verband staan.

2.1 Leefbaarheid

Leidelmeijer en Van Kamp (2003) hebben een overzicht gemaakt van de definities van leefbaarheid. Binnen deze definities valt op dat leefbaarheid altijd betrekking heeft op een plaats (Leidelmeijer & Van Kamp 2003). Doordat leefbaarheid door onderzoekers wordt gecombineerd met een plaats, kan dit concept worden onderscheiden van soortgelijke concepten zoals kwaliteit van leven en welzijn. Deze concepten betreffen veelal de persoonlijke situatie (Veenhoven, 1999), terwijl leefbaarheid de mate is waarin de omgeving aansluit bij de wensen en behoeften van mensen (Leidelmeijer & Van Kamp, 2003).

Auteurs, zoals Veenhoven (1999), Leidelmeijer en Van Kamp (2003), Namazi-Rad et al. (2012), Ruth & Franklin (2013) en De Haan et al. (2014), geven een verschillende definitie van leefbaarheid. Ruth & Franklin (2013) en De Haan et al. (2014) brengen leefbaarheid in verband met duurzaamheid. Zij zien duurzaamheid en leefbaarheid als twee kanten van dezelfde medaille. Hierbij is leefbaarheid echter de waarde en kwaliteit van de omgeving zoals deze nu wordt ervaren en duurzaamheid het behoud van deze kwaliteit voor de toekomst (Ruth & Franklin, 2013; De Haan et al., 2014). Veenhoven (1999) en Kamp et al. (2003) omschrijven leefbaarheid als de overkoepelende term voor alle verschillende kwaliteiten van een omgeving die tegemoet komen aan menselijke behoeften. Namazi-Rad et al. (2012) geven een soortgelijke definitie met daarbij een toegevoegde nadruk op het sociale domein: leefbaarheid is de kwaliteit van het leven [van mensen] binnen een bepaalde regio op basis van de fysieke kenmerken van deze omgeving en de aanwezige sociale elementen. Deze laatste definitie wordt toegepast in deze thesis, omdat deze definitie het beste past bij het bereik van de initiatieven die worden geëvalueerd in dit onderzoek.

Leefbaarheid wordt door onderzoekers vaak gemeten door gebruik te maken van verschillende indicatoren. Voorbeelden hiervan zijn te vinden in Howley et al. (2009), Leby en Hashim (2010), Namazi-Rad et al. (2012), Rubin en Morrison (2014) en Low et al. (2015). Deze indicatoren kunnen worden beschouwd als opzichzelfstaande begrippen die het complexe begrip vereenvoudigen (Leby & Hashim, 2010). Sommige auteurs onderscheiden de indicatoren in subjectieve en objectieve indicatoren (Rubin & Morrison, 2014; Lowe et al., 2015). Objectief betreft hier het gedrag en de consumptie van mensen dat te meten is in tijd, geld of in ruimte (Rubin & Morrison, 2014; Lowe et al., 2015). Bijvoorbeeld het aantal dokters of publieke plaatsen per

bewoner (Lowe et al., 2015). Subjectieve indicatoren betreffen de normen en waarden van mensen en hun blik op het leven (Ruben & Morrisson, 2014; Lowe et al., 2015). In veel enquêtes wordt leefbaarheid onderzocht door middel van subjectieve indicatoren met vragen zoals 'hoe ervaart u x' of 'bent u tevreden met y' (Lowe et al., 2015). Ook in dit onderzoek betreft het de subjectieve leefbaarheid, omdat het om de vraag gaat hoe mensen het effect van initiatieven op leefbaarheid hebben ervaren. Het is niet van belang hoeveel initiatieven er in een dorp hebben plaatsgevonden, maar van belang hoe deze initiatieven worden ervaren door de bewoners. Sluiten de initiatieven aan bij de behoefte.

De manier waarop mensen vervolgens de kwaliteit van leefbaarheid beoordelen, hangt af van de eigen wensen en behoeften. Zo stellen Ruth en Franklin (2013) dat bijvoorbeeld de levensstadia van invloed kunnen zijn op de wensen en behoeften. Ook zouden de kenmerken van 'leefbare plaatsen' variëren per gebied (Ruth & Franklin, 2013).

Leefbaarheid op het platteland verschilt met de leefbaarheid in de stad (Brereton et al., 2011; Kaal, 2011). Volgens Kaal (2011) werd er in Nederland in de jaren vijftig en zestig op een 'urbane' wijze naar het platteland gekeken door zowel onderzoekers als politici. RURALE gebieden zouden niet dezelfde voorzieningen kunnen bieden als urbane gebieden en daardoor werd de leefbaarheid in rurale gebieden ten onrechte lager beoordeeld dan in urbane gebieden. In de jaren zeventig zag men in de Verenigde Staten juist een tegenreactie. Niet langer trokken mensen naar de stad toe, maar men ging juist van de stad naar het platteland verhuizen, dit wordt in de literatuur *counterurbanization* genoemd (Burchardt, 2012). Men verkoos het platteland boven de stad, omdat het platteland schoner is, er is minder verkeer, minder misdaad en de huizen zijn goedkoper. Daarnaast verbeterde ook nog eens de toegankelijkheid naar de stedelijke voorzieningen vanaf het platteland (Burchardt 2012; Brereton et al. 2011). Daardoor konden de voordelen van de stad letterlijk verbonden worden met het leven op het platteland, maar bleven de nadelen op afstand.

Hoewel de exacte invulling van de leefbaarheid verschilt, zijn er wel thema's die telkens terugkomen. Volgens Lowe et al. (2015) komen criminaliteit, veiligheid, transport, woningen, werk en inkomen het vaakste voor als onderdeel of indicator van leefbaarheid, in zowel subjectieve als objectieve vorm. Zij hebben dit onderzocht op basis van literatuuronderzoek van 82 artikelen (Lowe et al. 2015). Leby en Hashim (2010) onderscheiden deze indicatoren in vier verschillende dimensies. Zij laten daarbij de woningen achterwege, omdat hun verdere onderzoek zich richt op buurtniveau. Ook in dit onderzoek wordt er niet gekeken naar de kwaliteit van woningen, omdat de initiatieven zich hier niet op kunnen richten. De domeinen die Leby en Hashim (2010) onderscheiden zijn de volgende:

1. *Functie: de aanwezigheid en bereikbaarheid van voorzieningen en arbeidskansen.*
2. *Fysiek: kwaliteit van de omgeving, open ruimtes en onderhoud.*

3. *Sociaal: gedrag van de buren (overlast), gemeenschapsleven, sociale contacten en plaatsgebondenheid.*
4. *Veiligheid: aantal misdaden, aantal ongelukken en het gevoel van veiligheid.* (Leby & Hashim 2010)

De domeinen kunnen een rol spelen bij het verbeteren van leefbaarheid. Door in kaart te brengen welk domein bewoners belangrijk vinden voor hun leefbaarheid, wordt bekend waaraan gewerkt kan worden om leefbaarheid te verbeteren (Leby & Hashim, 2010; Lowe et al., 2015). Dat betekent dat leefbaarheid op indirecte wijze verbeterd wordt, door de bepaalde aspecten van leefbaarheid te verbeteren. Bijvoorbeeld een *Home zone*/woonerf. Een woonerf is zo ingericht dat de auto hier 'te gast' is op de weg met het idee dat kinderen veilig kunnen spelen en volwassenen eerder geneigd zullen zijn om elkaar op straat te ontmoeten (Clayden et al., 2006; Bidulph, 2010). Dit zal de leefbaarheid op drie niveaus moeten verbeteren, namelijk (verkeers-)veiligheid, fysiek en sociaal (Bidulph, 2010). Uit onderzoek bleek dat de verkeersveiligheid is toegenomen, mensen de omgeving mooier vinden en kinderen wel eerder op straat mogen spelen van de ouders. Het woonerf bleek geen invloed te hebben op de sociale contacten tussen bewoners (Bidulph, 2010). Zo'n woonerf heeft dus impact op leefbaarheid, maar niet op alle domeinen die men verwachtte (Clayden et al., 2006; Bidulph 2010). Leefbaarheid kan worden verbeterd via zulke domeinen, maar een verbetering van het ene domein kan een vermindering van het andere domein betekenen. Bijvoorbeeld de aanwezigheid van een recreatieve voorziening kan ervoor zorgen dat anderen hier overlast door ervaren. Een ander bekend effect is verschuiving van criminaliteit: als er in een gebied minder criminaliteit voor komt door aangescherpte veiligheidsmaatregelen, kan dat er toe leiden dat in een ander gebied, waar deze maatregelen niet zijn genomen, de criminaliteit toeneemt.

Concluderend is leefbaarheid de kwaliteit van leven binnen een bepaalde regio op basis van de fysieke kenmerken van deze omgeving en de aanwezige sociale elementen (Namazi-Rad et al. 2012). Verschillende mensen kunnen de kwaliteit van leefbaarheid verschillend ervaren, doordat zij andere behoeften hebben (Ruth & Franklin, 2013).

2.2 Sociale infrastructuur/sociaal kapitaal

Sociale infrastructuur is een beleidsmatig begrip dat buiten de Nederlandse politiek weinig wordt toegepast. Sociale infrastructuur is het geheel aan formele en informele voorzieningen die mensen gebruiken bij het inrichten van hun bestaan (Roes, 2002). Een adequate infrastructuur zorgt ervoor dat mensen participeren in de samenleving en tevens een sluitend vangnet hebben om op terug te vallen (SER, 2016). Ik beargumenteer hier dat sociale infrastructuur zoals in deze eerste omschrijving, is opgebouwd uit sociaal kapitaal en uit sociale netwerken.

Sociaal kapitaal is *“the aggregate of the actual or potential resources which are linked to possession of a durable network of more or less institutionalized relationships of mutual acquaintance and recognition – or in other words, to membership in a group – which provides each of the members with the backing of the collectively- owned capital”* (Bourdieu, 1986 uit Klein, 2013). De leden van een gemeenschap kunnen een beroep doen op elkaars specifieke kennis en vaardigheden. Sociaal kapitaal komt tot stand in de relaties met anderen (Coleman, 1988). Dit kan op groepsniveau maar ook op individueel niveau, waarbij sociaal kapitaal op individueel niveau een uitbreiding van *Human capital* is (Lin, 1999). *Human capital* is de investering van een individu in zijn scholing, vaardigheden en ontwikkeling. Sociaal kapitaal is de investering van een individu in sociale relaties zodat hij beroep kan doen op het *human capital* van een ander (Lin, 1999).

Sociaal kapitaal komt volgens Coleman (1988) op drie verschillende manieren tot uiting. De eerste vorm is dienst en wederdienst. Deze vorm van sociaal kapitaal berust op vertrouwen dat een dienst wordt terugbetaald en het daadwerkelijk volbrengen van deze wederdienst. Een tweede uiting van sociaal kapitaal is het verkrijgen van informatie via de sociale netwerken. Informatievoorziening is een belangrijke basis voorafgaande aan actie. De derde vorm berust op sociale controle en sociale druk. Sociale controle draagt bij aan de veiligheid op straat en behoud mensen “op het rechte pad”. Sociale druk kan er voor zorgen dat mensen handelen conform de norm van de gemeenschap waarin zij leven (Coleman, 1988). Coleman (1988) beschouwt een hoge mate van gehechtheid als een voorwaarde voor sociaal kapitaal, maar Burt (1992) daarentegen stelt dat de beschikking van een netwerk met veel “bruggen” naar andere sociale groepen vaak een betere toegang tot sociaal kapitaal oplevert (uit Adler & Kwon, 2002). Een ander kritiek op Coleman is dat hij geen nauwkeurig onderscheid maakt tussen het (*human*) kapitaal en de mogelijkheid om er beschikking tot te krijgen via andere mensen (Portes, 1998). Ondanks de verschillen in de literatuur, zijn onderzoekers er wel over eens dat sociaal kapitaal staat voor de mogelijkheid van actoren om te kunnen profiteren van de kennis en vaardigheden van anderen via hun sociaal netwerk (Portes, 1998).

De toegang tot sociaal kapitaal is gebaseerd op iemands positie in de maatschappelijke hiërarchie en de banden met andere mensen, ofwel iemands positie in het sociale netwerk (Lin, 1999). Anderson en Jack (2002) zien dit als de proceskant van sociaal kapitaal. Zij zien niet alleen uitkomsten van sociaal kapitaal, maar zien sociaal kapitaal ook als het proces of medium. Volgens deze auteurs kan sociaal kapitaal enkel ontstaan tussen mensen als een relationeel proces. Dit relationeel proces moet worden onderhouden om meer te kunnen profiteren van sociaal kapitaal en daarnaast maakt de sterkte van de relatie het verschil in de kwaliteit van het sociaal kapitaal (Anderson en Jack, 2002). Doordat sociaal kapitaal een proces is en een uitkomst, is sociaal kapitaal een voorwaarde voor burgerparticipatie en gelijktijdig een resultaat van burgerparticipatie (Anderson

en Jack, 2002). In deze casus zal dat kunnen betekenen, dat zonder sociaal kapitaal het bewoners niet lukt om initiatieven te realiseren.

Duidelijk is dat sociaal kapitaal tot stand komt door sociale netwerken. Voorheen werd gedacht, zoals Anderson en Jack beredeneren, dat deze netwerken sterk en hecht moeten zijn. Dit is ook het argument van Coleman. Echter kunnen zwakke verbindingen minstens even nuttig zijn als hechte verbindingen volgens Granovetter (1983), Lin (1999) en Adler & Kwon (2002). Zwakke verbindingen kunnen nu net de connectie of brug zijn tussen twee verschillende hechte groepen en daardoor een verbinding zijn voor het sociaal kapitaal (Granovetter, 1983; Lin, 1999). Bonding en bridging (zie ook inleiding) spelen hierbij een rol. Intern binnen een groep is er sprake van bonding tussen de verschillende personen. Bridging is een sociale relatie tussen personen van verschillende groepen. Granovetter (1983) en Lin (1999) bedoelen dat er niet enkel sterke *bonds* nodig zijn voor sociaal kapitaal, maar dat bridging ook kan leiden tot het verbreden van sociaal kapitaal. Daarom zijn zwakke schakels in de vorm van bruggen tussen verschillende groepen ook noodzakelijk voor sociaal kapitaal. Door middel van de nexogenous approach is er door Bock (2016) een toevoeging gedaan door ook een nadruk te leggen op een brug tussen verschillende groepen in verschillende gebieden.

Sociale netwerken komen tot stand doordat mensen elkaar ontmoeten en daarbij kan sociale infrastructuur een rol spelen. Thissen en Loopmans (2013) en Vermeij en Mollenhorst (2008) zien sociale infrastructuur als alle voorzieningen in een gebied die het voor mensen mogelijk maken om elkaar te ontmoeten, samen te zijn en informatie te delen. In het sociaal infrastructuur kunnen dus de sociale netwerken ontstaan die vervolgens de basis kunnen zijn van sociaal kapitaal. Sociale infrastructuur heeft sterke raakvlakken met leefbaarheid. De functionele en sociale domeinen van leefbaarheid, zoals hierboven omschreven, vormen een verband. Een verbetering aan de sociale infrastructuur zal dan ook kunnen leiden tot een verbetering van de leefbaarheid.

2.3 Sociale vitaliteit

Het derde doel van Initiatiefrijk De Wolden is de sociale vitaliteit verbeteren. Sociale vitaliteit binnen een dorp staat voor een actief dorpsleven, waarbij projecten en activiteiten worden gerealiseerd door vrijwilligers (Thissen & Loopmans, 2013). Voor een actief en vitaal dorpsleven zijn vrijwilligers van essentieel belang. Lokale culturele tradities of verenigen bestaan enkel omdat mensen zich vrijwillig hier voor inzetten (Vermeij & Mollenhorst, 2008). Mijn bevinding is dat sociale vitaliteit geen begrip is dat veel wordt toegepast in de Engelstalige wetenschappelijke literatuur. Sociale vitaliteit binnen dit onderzoek is een samensmelting van sociale cohesie en resilience. Daarom worden deze twee begrippen in deze paragraaf eerst apart omschreven en daarna samengevoegd tot sociale vitaliteit.

Sociale cohesie is de kwaliteit van de samenwerking en saamhorigheid van een gemeenschap gemeten in de houding en gedrag van de leden van deze gemeenschap (Dragolov et al., 2016). Sociale cohesie is een multidimensionaal concept (Bottoni, 2016). Deze dimensies worden micro en macro dimensies genoemd (Friedkin, 2004; Deindle et al., 2015). Hierbij is sociale cohesie op microniveau de omvang en kwaliteit van iemands persoonlijke sociale netwerken en sociale cohesie op macroniveau het lidmaatschap van bepaalde sociale organisaties in een bepaalde regio (Friedkin 2004; Deindle et al. 2015). Bottoni (2016) onderscheidt sociale cohesie in drie dimensies: micro, meso en macro.

Micro: sociale cohesie op individueel niveau:	Interpersoonlijk vertrouwen
	Niveau van sociale relaties
	Sociale steun
Meso: sociale cohesie op gemeenschapsniveau	Openstaan voor anderen
	Participatie
Macro: Sociale cohesie op overheidsniveau	Legitimiteit van instituties
	Vertrouwen in instituties

Tabel 1: Domeinen van sociale cohesie volgens Bottoni (2016).

Ditzelfde onderscheid wordt ook toegepast in dit onderzoek. Er is sprake van sociale cohesie op microniveau wanneer het de persoonlijke ervaring van de bewoners betreft. Sociale cohesie op mesoniveau is sociale cohesie van de initiatiefnemers en kan worden gezien als een voorwaarde voor (burger)participatie. Macroniveau is het vertrouwen in instituties en komt in dit onderzoek naar voren als vertrouwen in deze subsidieregeling door bewoners en de steun die initiatiefnemers wel of niet ervaren van de gemeente.

De tweede term die past bij sociale vitaliteit is resilience. Sterke *community resilience* betekent dat een gemeenschap adaptief vermogen heeft (Norris et al., 2008; Sherrieb et al., 2010; Skerratt, 2013; Platts-Fowler & Robinson, 2016). Zwiers et al. (2016) omschrijven *community resilience* als het vermogen van een groep om met externe bedreigingen en veranderingen om te kunnen gaan. Wilson (2010) noemt naast externe invloeden en veranderingen ook het vermogen om met interne uitdagingen om te gaan.

Norris et al. (2008) noemen vier voorwaarden voor resilience, namelijk economische middelen en ontwikkeling, sociaal kapitaal, informatie- en communicatievoorzieningen en gemeenschap competenties. In het onderzoek van Sherrieb et al. (2010) worden deze vier voorwaarden nogmaals onderzocht en zij zien enkel bewijs voor de economische middelen en ontwikkelingen en voor sociaal kapitaal. Ook volgens Skerratt (2013), Comes (2016) en Platts-Fowler

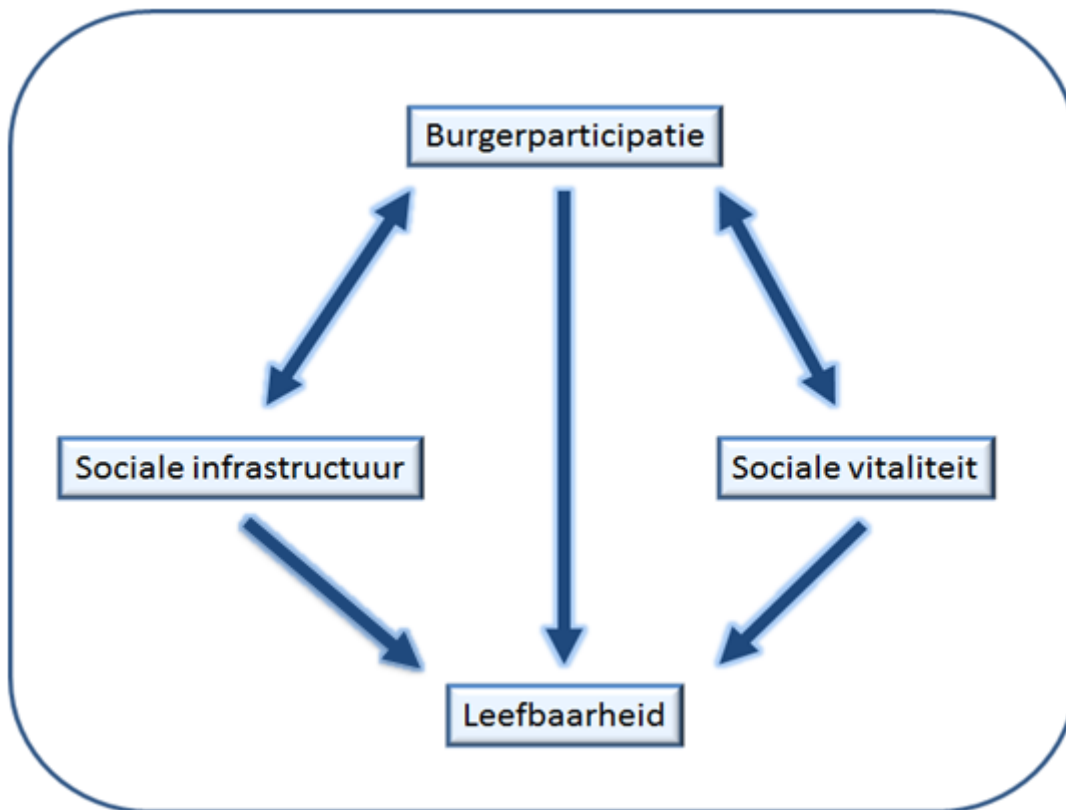
en Robinson (2016) is sociaal kapitaal een belangrijk element wanneer het om de ontwikkeling van resilience gaat.

Zwiers et al. (2016) argumenteren dat *rural community resilience* wordt beïnvloed door het gevoel van plaats-verbondenheid (*place attachment*) van mensen. Zij maken ook een onderscheid tussen resilience gericht op verandering en resilience gericht op stabiliteit, waarbij zij argumenteren dat voornamelijk nieuwe bewoners (in hun onderzoek zijn dat mensen die korter dan twintig jaar in hetzelfde dorp wonen) gericht zijn op verandering op sociale en economische aspecten, maar gericht zijn op stabiliteit wat betreft het ecologische vlak. Voor 'oude' bewoners (mensen die langer dan twintig jaar in hetzelfde dorp wonen) geldt het tegenovergestelde.

Zoals aan het begin van deze paragraaf staat is sociale vitaliteit een actief dorpsleven, waarbij projecten en activiteiten gerealiseerd worden door vrijwilligers (Vermeij & Mollenhorst, 2008; Thissen & Loopmans, 2013). Sociale cohesie en community resilience zorgen ervoor dat dit ook mogelijk is. Een sterke sociale cohesie maakt dat mensen participeren binnen hun dorp en een sterke community resilience zorgt ervoor dat bewoners om kunnen gaan met veranderingen en ook kansen aanpakken. Daarom wordt sociale vitaliteit binnen deze casus beschouwd als een samensmelting van sociale cohesie en community resilience.

2.4 Conclusie van het theoretisch kader: conceptueel model

Het doel van burgerparticipatie in gemeente De Wolden is om de leefbaarheid, sociale infrastructuur en sociale vitaliteit te versterken, dan wel op peil te houden. Sociale infrastructuur en sociale vitaliteit in de vorm van sociaal kapitaal en sociale cohesie lijken echter ook voorwaarden te zijn voor het plaats kunnen vinden van burgerparticipatie (Anderson & Jack, 2002; Vermeij & Mollenhorst, 2008; Thissen & Loopmans, 2013; Bottoni 2016; Dragolov et al. 2016). Sociale infrastructuur levert een bijdrage aan leefbaarheid en dan voornamelijk doordat het in verbinding staat met de sociale en functionele domeinen van leefbaarheid. Sociale cohesie kan ook een bijdrage leveren aan leefbaarheid (Lloyd et al. 2016) en ook voornamelijk in het sociale domein. In figuur 1 staan de verbanden van de concepten weergegeven.



Figuur 1: conceptueel model

In het conceptueel model komt het doel van burgerparticipatie in deze case naar voren: namelijk het verbeteren of op peil houden van de leefbaarheid, sociale infrastructuur en sociale vitaliteit. Daarnaast zorgt sociale vitaliteit in de vorm van sociale cohesie volgens de literatuur voor een verbetering van de leefbaarheid, daarom staat er via sociale vitaliteit nog een pijl naar leefbaarheid. De pijlen vanaf burgerparticipatie naar sociale infrastructuur en sociale vitaliteit zijn wederkerig, omdat sociale infrastructuur en sociale vitaliteit ook voorwaarden kunnen zijn voor burgerparticipatie.

3. Methodologie

Voor de beantwoording van de hoofd- en deelvragen is er gekozen voor een mixed method benadering van kwantitatieve dataverzameling gecombineerd met kwalitatieve dataverzameling. Mixed methods research (MMR) wordt gebruikt als triangulatie om validatie van de data te controleren (Jick, 1974), MMR is niet enkel de zwakheden van beide benaderingen proberen uit te sluiten, maar vooral ook die methode kiezen die het beste bij de vragen past (Teddlie & Tashakkair, 2011). Een combinatie van beide argumenten is hier van toepassing. De data is onderling vergeleken op verschil en overeenkomsten en, vanzelfsprekend, is er gekozen voor de juiste methode bij de juiste vraag. Er is gekozen om bewoners een enquête in te laten vullen, omdat door middel van een kwantitatieve enquête snel en efficiënt een grote doelgroep is te bereiken en vergelijkingen gemaakt kunnen worden tussen bewoners, initiatieven en eventueel de dorpen. Voor de vragen over de ervaring van het proces rondom Initiatiefrijk De Wolden was een kwantitatieve enquête niet voldoende geweest en is via een kwalitatief interview meer diepgang in de data verkregen. Daarmee werd het mogelijk het proces achter Initiatiefrijk De Wolden te achterhalen. In dit hoofdstuk worden de verschillende methodes zoals ze toegepast zijn in mijn onderzoek toegelicht.

3.1 Enquête

De enquête had als doel om te achterhalen wat de opbrengsten zijn van de initiatieven op gebied van leefbaarheid, sociale infrastructuur en sociale vitaliteit. Met de enquête is ook het draagvlak van de initiatieven en de subsidieregeling beoordeeld, de huidige beoordeling van leefbaarheid en waar er behoefte voor verbetering is. Dit is gemeten aan de hand van indicatoren die verwijzen naar één of meer domeinen van leefbaarheid, sociale infrastructuur en sociale vitaliteit. De domeinen van leefbaarheid zijn afgeleid van de domeinen die Leby en Hashim (2010) onderscheiden, zoals is omschreven in het theoretisch kader.

Er is voornamelijk gekozen voor indicatoren waar initiatieven invloed op uiten. Zoals is uitgelegd in paragraaf 2.1 is de kwaliteit van huizen een belangrijk aspect van leefbaarheid, maar omdat initiatieven van Initiatiefrijk De Wolden daar geen uitwerking op kunnen hebben, is dat niet meegenomen als indicator. Dat maakt dat concepten binnen deze evaluatie minder breed zijn dan in werkelijkheid.

In tabel 2 is te zien dat begrippen elkaar overlappen. In het theoretisch kader werd ook omschreven dat leefbaarheid kan toenemen wanneer sociale cohesie toeneemt (Lloyd et al. 2016). Ook komt het sociale domein van leefbaarheid sterk overeen met sociale vitaliteit. Daarom passen sommige indicatoren bij meer dan één concept. Via een Cronbach's alfa is berekend of deze indicatoren inderdaad het zelfde meten, zie daarvoor hoofdstuk 6 resultaten. Cronbach's alfa is een

manier om te beoordelen of indicatoren inderdaad op gelijke wijze beoordeeld worden door de respondenten en of ze dus hetzelfde meten.

Concept/domein:	Indicatoren:
Functiedomein van leefbaarheid	Recreatie, mobiliteit, toegang tot voorzieningen
Fysiek domein van leefbaarheid	Een groene en natuurlijke omgeving, een schone omgeving, kwaliteit van de omgeving,
Sociaaldomein van leefbaarheid	Gevoel van saamhorigheid
Veiligheidsdomein van leefbaarheid	Veiligheid, verkeersveiligheid
Sociale infrastructuur	Recreatie, toegang tot voorzieningen
Sociale vitaliteit	Gevoel van saamhorigheid

Tabel 2: gebruikte indicatoren

In de enquête zijn ook algemene vragen gesteld waarbij wordt onderzocht in hoeverre men op de hoogte is van Initiatiefrijck De Wolden, of men achter dit beleid staat en of men zich inzet of ingezet heeft voor één van de initiatieven of andere activiteiten in het dorp.

Ook is door middel van de enquête de huidige stand van de bovenstaande indicatoren gemeten en achterhaald wat mensen belangrijk vinden. In navolging van Namazi-Rad et al. (2012) is er een berekening gemaakt met wat mensen in de gemeente De Wolden belangrijk vinden voor hun dorp of gemeente wat betreft de leefbaarheid. Namazi-Rad et al. (2012) hebben respondenten gevraagd om een score toe te kennen aan verschillende onderdelen van leefbaarheid en vervolgens gevraagd wat ze belangrijk vinden voor de leefbaarheid, om op die manier een “gewogen” leefbaarheid weer te geven. In deze enquête is er ook gevraagd naar een score, maar omdat het hier niet persé om een stand van zaken gaat, maar juist ook om veranderingen is er gevraagd naar wat mensen verbeterd willen zien. Vervolgens is daar een soortgelijke berekening mee gemaakt.

De afzonderlijke initiatieven zijn door de bewoners beoordeeld aan de hand van de bovenstaande indicatoren. Via een Likertschaal hebben respondenten aangegeven in hoeverre ze vinden dat “*het initiatief heeft bijgedragen aan X*”. Via twee rapportcijfers is vervolgens beoordeeld of men ook vindt dat hun dorp verbeterd is door de initiatieven. Persoonlijke gegevens zijn gebruikt om onderlinge verschillen te achterhalen en wat voor effect dat heeft op de manier waarop initiatiefrijck De Wolden wordt ervaren.

De enquête is verzonden naar tien dorpen over vijftien verschillende initiatieven. De bewoners hebben de vragen ingevuld over initiatieven die in hun dorp hebben plaats gevonden, dus de ene enquête was langer dan de andere enquête. De enquête is ingevuld via internet en er was

een mogelijkheid om de enquête schriftelijk in te vullen. Een voorbeeld van de uitnodigingsbrief voor de enquête is te vinden in Bijlage 2, en een voorbeeld van een enquête in Bijlage 3.

3.2 kwalitatieve vragenlijst

De vragenlijsten ingevuld door initiatiefnemers moesten allereerst een beeld geven van de effecten van het initiatief op het gebied van leefbaarheid. Daarnaast de motivatie voor het initiatief, de manier van realisatie, het contact met de gemeente en of de gemeente nog op andere manieren had kunnen helpen met het initiatief. In Bijlage 4 staat een voorbeeld van een vragenlijst. De kwantitatieve vragenlijsten zijn een aanvulling geweest op de data verkregen door middel van de interviews. Op deze manier kon worden afgeleid of de informatie van de geïnterviewde representatief was.

3.3 Interviews

Vijf verschillende verenigingen zijn gevraagd om mee te doen aan een kwalitatief interview. De verenigingen zijn zorgvuldig uitgekozen: vanuit ieder kwartaal² is er een vereniging gekozen en er is gelet op een goede verdeling qua soorten initiatief. Ik heb interviews afgenomen met bestuursleden van twee verenigingen van dorpsbelangen die ieder een geheel ander initiatief hebben ingediend, iemand van een dorpshuisstichting, een speeltuinvereniging en een stichting. Binnen deze interviews werd een verdiepend antwoord gezocht op alle drie de genoemde deelvragen. De interviewgide is te vinden in Bijlage 4.

3.4 Overige methoden

Tijdens het onderzoek kreeg ik de kans om de klankbordvergaderingen over Initiatiefrijck de Wolden van de ambtenaren van de gemeente De Wolden bij te wonen. Ook was ik aanwezig bij een evaluatiegesprek tussen ambtenaren en een initiatiefgroep en een evaluatieavond van raadsleden met vier verschillende initiatiefgroepen. Deze observaties zijn een aanvulling op de bovenstaande onderzoeksmethoden gebleken. Verder is er gebruik gemaakt van al bekende informatie binnen de gemeente, zoals correspondentie, verslagen en overzichten, voor bijvoorbeeld een spreidingskaart van alle initiatieven.

² Initiatiefrijck De Wolden loopt van 2015 tot 2018. Ieder kwartaal worden er initiatieven ingediend en beoordeeld of ze subsidie kunnen krijgen. In juni 2015 waren er vijf rondes geweest met gehonoreerde initiatieven.

4. Respondentanalyse

381 mensen zijn gestart met het digitaal invullen van de enquête. In totaal hebben 33 mensen de digitale enquête niet volledig ingevuld. Twaalf mensen hebben de enquête per post opgestuurd. De volgende tabellen geven weer wat de respons is per dorp:

Dorp:	Aantal uitnodigingen:	Aantal ingevulde enquêtes:	Respons in procenten:
Ansen	167	15	9,0%
Zuidwolde	764	66	8,6%
De Wijk	719	60	8,3%
Fort	295	23	7,8%
Ruinerwold	740	57	7,7%
Alteveer/Kerkenveld	668	48	7,2%
Ruinen	794	57	7,2%
Oosteinde	339	19	5,6%
Koekangerveld	80	4	5,0%
Koekange	712	31	4,4%
Totaal	5278	380	7,2%

Tabel 3: Respondenten

De respons is lager uitgevallen dan verwacht en dit is mede veroorzaakt door fouten tijdens de verzending³. Dat heeft gevolgen voor de representativiteit van dit onderzoek, zeker wanneer er specifiek naar de afzonderlijke dorpen en initiatieven wordt gekeken. Voor Koekangerveld, met enkel vier ingevulde enquêtes, zijn de initiatieven dan ook niet apart nog bekeken, wel zijn deze vier enquêtes mee genomen voor het algemene beeld.

Voor de kwalitatieve enquête is aan de bestuursleden van 27 verschillende verenigingen, stichtingen en organisaties gevraagd om deze in te vullen. In eerste instantie zijn er tien vragenlijsten terug gekomen en na een herinneringsmail zijn daar nog acht bijgekomen. Na analyse van deze vragenlijsten is gebleken dat na de eerste tien vragenlijsten een verzadiging optrad in de informatie. Daarmee bedoel ik dat er na tien vragenlijsten geen nieuwe informatie meer naar boven kwam.

Alle vijf de verenigingen die benaderd werden voor een interview wilden hieraan meewerken. Drie interviews zijn op locatie gedaan, bij de andere twee ging dat niet. Interviews op locatie had wel de voorkeur, om zo een duidelijk beeld te krijgen wat er gebeurd is en hoe het project eruit ziet. De locatie werkte als een soort *probe* of aanleiding waardoor de geïnterviewden makkelijker praatten. Vier interviews waren één op één en het andere interview was met twee participanten.

³ De postverzending is niet goed verlopen en ook is er een verkeerde adressenlijst gebruikt waardoor nieuwe, nog niet bestaande, adressen ook in de lijst zijn beland.

5. Resultaten

De resultaten volgen de structuur van de drie deelvragen: ze zijn opgedeeld in een kosten-baten analyse, een procesanalyse en een analyse van het draagvlak.

5.1 Kosten-batenanalyse

De effecten worden beschreven als een totaaleffect, effect op leefbaarheid, sociale infrastructuur en sociale vitaliteit. Vervolgens wordt er een overzicht gegeven van de gemaakte kosten.

5.1.1 Totaal effect

Zoals in paragraaf 3.1 is uitgelegd, hebben bewoners met twee rapportcijfers aangegeven of hun dorp is verbeterd door de initiatieven of niet⁴. Hierbij is het eerste cijfer een rapportcijfer over het dorp voordat er initiatieven hebben plaats gevonden, het tweede rapportcijfer nadat er initiatieven hebben plaatsgevonden. Via een t-toets voor gepaarde waarnemingen is beoordeeld of het tweede cijfer een significant hoger gemiddelde heeft dan het eerste rapportcijfer. De resultaten staan in tabel 4.

	Gemiddelde:	95 % betrouwbaarheid interval:		Significantieniveau (twee-zijdig)
		Ondergrens:	Bovengrens:	
Rapportcijfer 2 – rapportcijfer 1***	0,5407	0,4645	0,6169	0,000
*** significantieniveau van 99%				

Tabel 4: uitkomsten t-toets voor gepaarde waarnemingen

Er is een significant verschil gevonden tussen de twee rapportcijfers en gemiddeld geven de bewoners 0,541 hoger cijfer voor de kwaliteit van hun dorp na uitvoering van de initiatieven. Dat betekent dat de bewoners de kwaliteit van hun dorp beter vinden met de gerealiseerde initiatieven ten opzichte van hun dorp zonder de initiatieven.

De initiatieven zelf worden gemiddeld met een 3,41 (n=634 en standaard deviatie is 0,7067) beoordeeld. Dit is een gemiddelde op basis van maximaal twaalf stellingen per initiatief. Dit gemiddelde is op een schaal van 1 tot 5⁵: 1. Geheel mee oneens, 2. Oneens, 3. Neutraal, 4. Mee eens en 5. Geheel mee eens. In de volgende paragrafen wordt specifiek naar het effect van de initiatieven gekeken.

5.1.2 Effect op leefbaarheid

De aanname die in het vorige hoofdstuk werd gedaan, is dat mogelijkheid tot recreatie, toegang tot voorzieningen en mobiliteit samen behoren tot het functionele domein van leefbaarheid. Een

⁴ Vraag 11. Wat was de kwaliteit van uw dorp voordat de initiatieven hebben plaatsgevonden? En vraag 12. Wat is de kwaliteit van u dorp met de initiatieven? Beide beoordeeld met een rapportcijfer op een schaal van 1 tot 10.

⁵ De bewoners konden ook aangeven “niet van toepassing”, die optie is bij het verwerken van de gegevens er doelbewust uitgehaald. Dit past immers niet in de schaal van 1 tot 5 zoals hier omschreven.

groene, natuurlijke omgeving, een schone omgeving en kwaliteit van de omgeving behoren samen tot het fysieke domein. Veiligheid en verkeersveiligheid tot het veiligheidsdomein en gevoel van saamhorigheid en geen nadelige gevolgen tot het sociale domein. Dit is getest met een Cronbach's alfa berekening⁶, zie tabel 5 voor de resultaten.

Leefbaarheidsdomein:	Indicatoren:	Cronbach's alfa	
Functie:	Mogelijkheid tot Recreatie	0,643	Cronbach's alfa zonder recreatie: 0,717
	Toegang tot voorzieningen		
	Mobiliteit		
Fysiek:	Een groene natuurlijke omgeving	0,718	
	Een schone omgeving		
	Kwaliteit		
Veiligheid:	Veiligheid	0,853	
	Verkeersveiligheid		
Sociaal:	Gevoel van saamhorigheid	0,145	
	Geen nadelige gevolgen		

Tabel 5: Uitkomst Cronbach's alfa

De hoogste Cronbach's alfa is gevonden in het domein "veiligheid" tussen "verkeersveiligheid" en "veiligheid". Vervolgens bij fysiek een verband tussen een groene natuurlijke omgeving, een schone omgeving en de kwaliteit. In het domein functie is er enkel een verband tussen "mobiliteit" en "toegang tot voorzieningen." Daarom wordt "mogelijkheid tot recreatie" weggelaten. Er is geen verband in het sociale domein. Cronbach's alfa betekent dat de afzonderlijke indicatoren op dezelfde manier beoordeeld zijn door de participanten. Samengevoegd hebben de indicatoren dan een grotere betekenis dan afzonderlijk. Dat betekent voor dit onderzoek dat er aangenomen wordt dat het functionele domein gemeten kan worden door "toegang tot voorzieningen" en "mobiliteit", fysiek gemeten door middel van "groen en natuur", "schone omgeving" en "kwaliteit", "veiligheid"

⁶Cronbach's alfa is een manier om te beoordelen of indicatoren inderdaad op gelijke wijze beoordeeld worden door de respondenten en of ze dus hetzelfde meten. Een score tussen 0,8 en 0,9 is een goede score en bevestigt dat, een score tussen 0,7 en 0,8 is acceptabel. Vanwege statistische regels mag er maximaal maar één persoon opgenomen worden binnen zo'n analyse. Dat betekent in dit geval dat van de vijftien initiatieven er acht opgenomen zijn in deze analyse. Dat zijn Info& Advies, Belevingsbos, Ansen veilig, da's mooi, fietspad De Wijk, Drogterpad, plaatsing speeltoestellen Ruinen, Dijkhuizen, voetpad Koekange.

door middel van “veiligheid” en “verkeersveiligheid”. “Samenhangigheid”, “recreatie”⁷ en “geen nadelige gevolgen” zijn apart genomen. In tabel 6 staan de resultaten van het fysieke domein, functionele domein, veiligheid en de afzonderlijke indicatoren als zijnde een equidistant interval.

Domein:	Indicator	Gemiddelde indicator:	Gemiddelde totaal:
Functie:	Toegang tot voorzieningen	3,11	3,17
	Mobiliteit	3,29	
Fysiek:	Schone omgeving	3,01	3,26
	Groen, natuurlijke omgeving	3,18	
	Kwaliteit	3,57	
Veiligheid ¹ :	Verkeersveiligheid	3,94	3,27
	Veiligheid	3,24	
Sociaal:	Saamhangigheid	3,29	
Overige indicatoren:			
	Mogelijkheid tot recreatie:	3,40	
	Geen nadelige gevolgen	3,71	
1. Geheel mee oneens 2. oneens 3. Neutraal 4. Mee eens 5. Geheel mee eens			

Tabel 6: Gemiddelde score indicatoren

Hieruit is te concluderen dat de bewoners vinden dat de verschillende initiatieven bijdragen aan verschillende domeinen van leefbaarheid en overige indicatoren. Verkeersveiligheid wordt erg hoog beoordeeld met een 3,94, maar omdat niet alle initiatieven iets hebben gedaan aan de verkeersveiligheid, telt dit in het totaalbeeld van veiligheid minder zwaar mee. Het minst goed scoort de indicator ‘schone omgeving’. Hier is geen bijdrage aan geleverd. Respondenten hebben aangegeven dat ze over het algemeen geen nadelige gevolgen hebben ondervonden door de initiatieven.

⁷ Aannemelijk was nog dat recreatie en saamhangigheid misschien hetzelfde werden gezien, maar dit leverde een alfa van 0,492 op, dus ook onvoldoende.

Een initiatief heeft vaak op meerdere domeinen effect en initiatiefnemers zijn zich hier bewust van, zie citaat 1. Een speeltuinvereniging zorgt functioneel voor speeltoestellen en bankjes waar kinderen kunnen spelen en ouders, opa's en oma's of anderen kunnen zitten en toekijken. Dit levert voor mensen vermaak op, een gevoel van saamhorigheid en een praatje met anderen. Tegelijkertijd is de ruimte fysiek een stukje verbeterd door het aantrekkelijker maken van de speeltuin met nieuwe toestellen en banken.

Ditzelfde werd ook genoemd door de initiatiefnemers van het *Belevingsbos* in Kerkenveld, die het bos niet alleen geschikt wilden maken voor kinderen om in te kunnen spelen, maar ook voor de bewoners van het naastgelegen woonzorgcentrum om te wandelen en om op een bankje te kunnen zitten, dit kan helpen bij het behoud van hun mobiliteit. Het terrein van het *Belevingsbos* was verwaarloosd en is nu opgeknapt. Het *Dorpsommetje* in Ansen is gemaakt op een verwaarloosd terrein. Bij dit soort projecten is de fysieke ruimte opgeknapt en is dit gecombineerd met functionele aspecten door plaatsing van speeltoestellen, banken en het maken van wandelpaden. Gelijktijdig heeft dit effect op het sociale domein doordat het ontmoetingsplaatsen worden.

Citaat 1:

Waar wij verder op letten is dat als je een speeltuintje hebt dat er ook een bankje is. Kijken we bijvoorbeeld naar de Esweg, dan heb je daar een speeltuintje waar de kinderen spelen, maar de ouderen die daar vlakbij wonen, die zitten daar gemoedelijk op het bankje ernaast. Het leuke daarvan is die letten er ook een beetje op.
(Man, bestuurslid speeltuinvereniging, citaat uit interview.)

Citaat 2:

"[...]en het is bovenal een veilige fietsroute naar Zuidwolde. [...]][M]ensen van uit Zuidwolde pakken nu sneller de fiets om even naar kennissen in Fort te gaan, omdat het nu een mooie fiets route is geworden en omgekeerd precies het zelfde van uit Fort richting Zuidwolde.

(Bestuur van een vereniging van dorpsbelangen, citaat uit vragenlijst.)

De dorpshuizen zijn ook een voorbeeld die de leefbaarheid raken op meerdere domeinen. Alle vijf dorpshuizen die hebben bijgedragen aan het onderzoek door middel van een interview of door middel van het invullen van de vragenlijst, geven aan dat hun dorpshuis verwaarloosd was, te klein werd en/of dat de toegang voor invaliden niet goed was.

In het domein veiligheid heeft specifiek verkeersveiligheid een grote bijdrage geleverd. Alle initiatiefnemers die een infrastructuurproject hebben gerealiseerd noemen dit, met uitzondering van de initiatiefnemers van het *Dorpsommetje*. Dit betreft dan ook een puur recreatief rondje met

geen mogelijkheid voor bestemmingsverkeer. Ook indicatoren die op het eerste gezicht niets met elkaar te maken hebben, kunnen in één initiatief samen komen. In citaat 2 op de vorige pagina, wordt bijvoorbeeld recreatie en sociale contacten gecombineerd met veiligheid. In het algemeen kan worden gezegd dat het totaal aan initiatieven een bijdrage heeft geleverd aan de leefbaarheid in de gemeente De Wolden.

5.1.3 Effect op sociale infrastructuur

Sociale infrastructuur in de vorm van het geheel aan formele en informele voorzieningen die mensen gebruiken bij het inrichten van hun bestaan komt in de enquête naar voren als toegang tot voorzieningen (3,11) en recreatie (3,40). De initiatiefnemers hebben in vragenlijsten en interviews aanvullende informatie gegeven. Hierbij komt met name het behoud van voorzieningen naar voren: zo dragen dorpshuizen bij aan de sociale infrastructuur doordat hier wordt gekeerd en gegymd en er vinden andere activiteiten plaats. Vaak hebben dorpshuizen een centrale rol in het dorp zoals in citaat 3 staat omschreven. Bestuursleden van stichting De Barg'n geven echter aan dat activiteiten in hun dorpshuis terugnemen:

Citaat 3:

Het dorpshuis heeft een sleutelrol in de leefbaarheid van Veeningen. Het is voor veel verenigingen uit Veeningen en omstreken de thuisbasis. Daarnaast is het dorpshuis bij uitstek de plaats voor andere sociale activiteiten. We hebben met de renovatie de toegankelijkheid [...] voor mindervaliden [...] van het dorpshuis verbeterd en hebben het dorpshuis klaar gemaakt voor de toekomst.
(Bestuur van een dorpshuisstichting, citaat uit vragenlijst.)

Citaat 4:

[de activiteiten hier zijn] voornamelijk muziek, kaartclubs en bejaardengymnastiek, maar ik heb gehoord dat dat een beetje op de wip zit. Kijk als je iets hebt waar ouderen veel gebruik van maken, die komen te overlijden en de jeugd doet niet meer mee. Dat is een beetje het probleem. We hadden ook eerder een kaartclub met mannen, maar dat gaat allemaal voorbij.

(Man, bestuurslid van een dorpshuisstichting, citaat uit interview.)

Dit dorpshuis, en andere dorpshuizen in gemeente De Wolden, ontvangen ook mensen voor koffiedrinken na een begrafenis. Meestal zijn het ook de dorpshuizen die worden gebruikt voor informatieavonden over gebeurtenissen in het dorp. Vermoedelijk blijven dorpshuizen wat dat

betreft wel degelijk een rol spelen in een dorp. Een investering in dorpshuizen kan daarom beschouwd worden als een investering in het behoud van de infrastructuur.

Andere initiatieven hebben wel geleid tot nieuwe activiteiten en zijn een aanvulling geweest op de sociale infrastructuur, zie daarvoor citaat 5 en 6. De sociale infrastructuur wordt uitgebreid door de ontmoetingsplaatsen die worden gecreëerd zoals een jeu de boules-baan. De activiteiten met kinderen leiden er toe dat ze op een geven moment zelf ook met ideeën komen. In een aanvullend citaat over ditzelfde initiatief (Citaat 16 op bladzijde 33), is omschreven dat de activiteiten voor de kinderen het gemis van verbinding waar voorheen de opgeheven school voor zorgde, moet ondervangen. Initiatiefnemers hebben met dit initiatief een belangrijke bijdrage geleverd aan de sociale infrastructuur. Gelijktijdig wordt hier bevestigd dat zonder sociale vitaliteit, in dit geval in de vorm van resilience, zo'n initiatief niet tot stand komt.

Er zijn activiteiten georganiseerd en nieuwe recreatieve mogelijkheden en/of ontmoetingsplaatsen gerealiseerd die bijdragen aan de sociale infrastructuur. Dat betekent niet dat je hier iedereen mee bereikt. Niet alle mensen houden van jeu de boules of van kaartspellen in het dorpshuis, in het volgende citaat wordt dit ook gekoppeld aan eenzaamheid:

Citaat 5:

“We hebben diverse activiteiten gedaan [...]. We hebben een keer getimmerd en geknutseld met de kinderen in het voorjaar. Samen met de kinderen een high tea gemaakt tijdens NL-doet. De kookclub is weer in het leven geroepen voor de groepen 7 en 8. [...] Vervolgens is er op initiatief van de kinderen [...] zelf een slaapfeest georganiseerd.

(Bestuur buurthuis, citaat uit vragenlijst.)

Citaat 6:

Mensen spreken af om samen (wekelijks)te gaan jeu de boulen.”

(Bestuur van een vereniging van dorpsbelangen, citaat uit vragenlijst.)

Citaat 7:

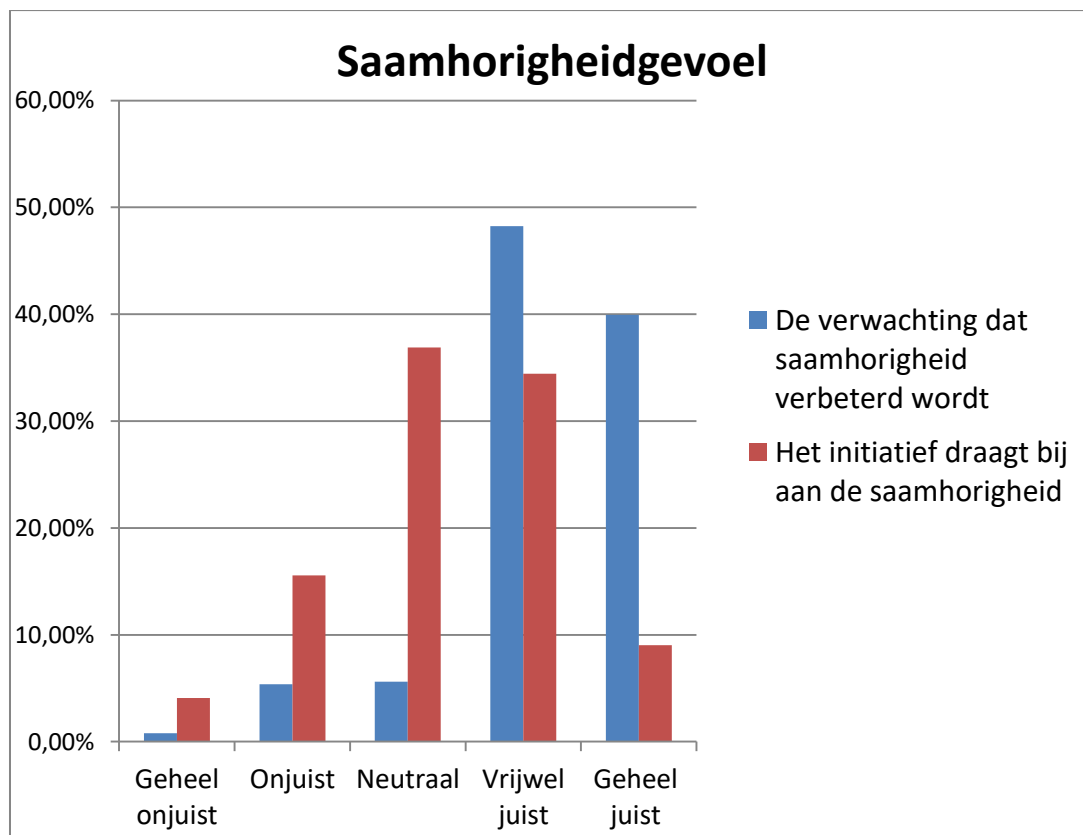
“Je komt dan toch ook tegen dat er eenzaamheid is. Maar daar hadden wij [de informant en vrijwilligers] het vorige week ook over: een bepaalde groep mensen die bereik je toch niet. Ook die eenzaam zijn en als je al eenzaam bent, waardoor komt het? Dan is het natuurlijk ook al heel moeilijk om de stap te nemen om naar zo'n groep toe te gaan.”

(Vrouw, medewerkster van Stichting Welzijn, citaat uit interview.)

Belangrijk hierbij, is dat behoefte voor zulke initiatieven beter in kaart moeten worden gebracht voor aanvang van de initiatieven. Dezelfde respondent vertelde bijvoorbeeld dat er nauwelijks gebruik wordt gemaakt van *Info& Advies*, zie ook citaat 25 op bladzijde 43.

5.1.4 Effect op sociale vitaliteit

In één van de eerste vragen van de enquête werd bewoners gevraagd om op de stelling te reageren of het saamhorigheidsgevoel binnen een dorp verbeterd zal worden als bewoners zelf werken aan het verbeteren van hun dorp. Verderop in de enquête is gevraagd wat het effect is van het initiatief op het saamhorigheidsgevoel in het dorp. De antwoorden zijn omgezet in percentages en weergegeven in een staafdiagram.

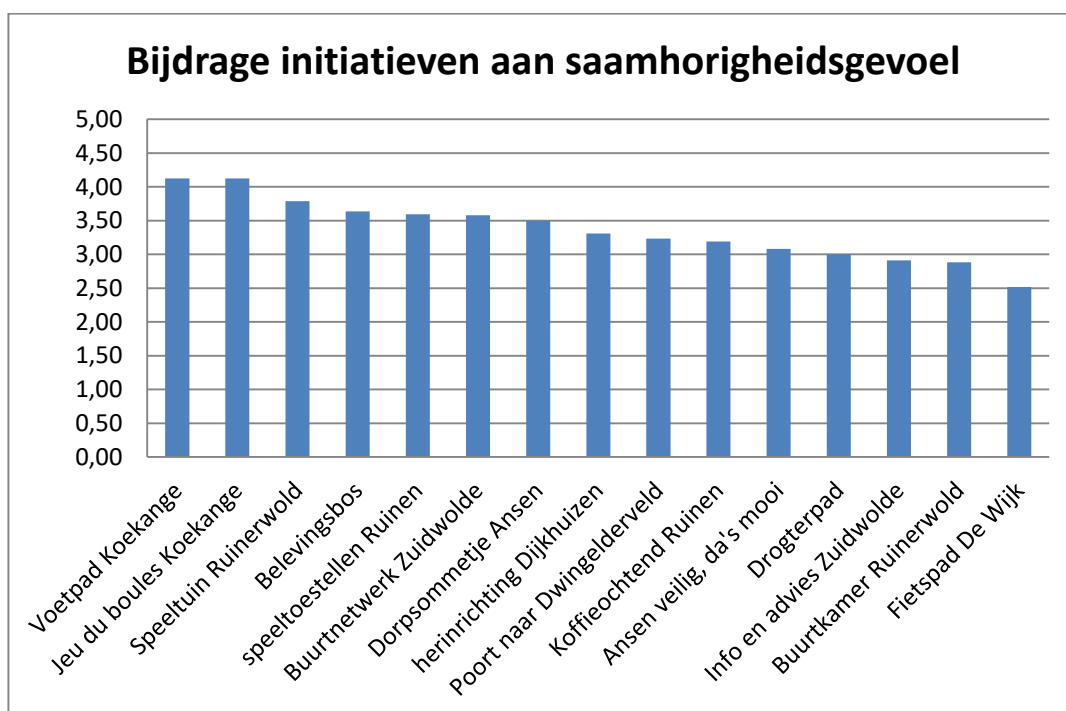


Grafiek 2: Reacties op de stellingen over saamhorigheidsgevoel.

In het staafdiagram is te zien dat de verwachting dat burgerinitiatieven bijdragen aan het saamhorigheidsgevoel hoger is dan de daadwerkelijke ervaring van de initiatieven op het gevoel van de saamhorigheid. Omdat het hier om de initiatieven gaat die beoordeeld zijn door soms dezelfde mensen, kan ik hier niet controleren met een t-test of dit significant is, zoals bij de rapportcijfers. Er lijkt wel een verschuiving te zijn opgetreden: mensen verwachtten van tevoren dat het werken aan initiatieven door bewoners zelf bijdraagt aan het saamhorigheidsgevoel. Wanneer ze een oordeel geven over de initiatieven is volgens de bewoners het effect op saamhorigheid minder sterk.

Een verklaring hiervoor kan zijn dat het daadwerkelijke effect tegenvalt, omdat veel initiatieven niet gerealiseerd zijn enkel door vrijwilligers. De bijdrage aan het saamhorigheidsgevoel

is dan uiteindelijk lager. Het beste scoren de initiatieven waarbij de grootste bijdrage is geleverd door vrijwilligers. In grafiek 3 staan de initiatieven op volgorde van een hoge beoordeling op saamhorigheidsgevoel naar een lagere beoordeling op het saamhorigheidsgevoel. Van jeu du boules, speeltuin, belevingsbos, speeltoestellen en dorpsommetje is bekend dat deze initiatieven voornamelijk met vrijwilligers zijn gerealiseerd. Van *het fietspad* in De Wijk, *Drogterpad* en *Ansen veilig, da's mooi* is bekend dat een aannemersbedrijf het fietspad heeft aangelegd (interviews en vragenlijsten). Of het werken met vrijwilligers inderdaad een groter effect heeft op het saamhorigheidsgevoel, dan wanneer een initiatief uiteindelijk niet wordt gerealiseerd door vrijwilligers is hiermee natuurlijk niet bewezen. Daarvoor is verder onderzoek wenselijk.



Grafiek 3: Beoordeling saamhorigheidsgevoel per initiatief

Opmerkelijk is dat er vier sociale projecten zijn, *Buurnetwerk*, *Koffieochtend*, *Info en Advies* en *Buurtkamer*, waarvan de laatste drie weinig effect hebben op het saamhorigheidsgevoel. Het verschil tussen deze projecten is dat het *Buurnetwerk* een brede doelgroep heeft, en de andere drie een

specifieke doelgroep hebben. Ook is het een verschil dat de *Koffieochtend*, *Info en Advies* en *Buurtkamer* projecten zijn van stichtingen en instellingen, en het *Buurnetwerk* meer een initiatief is vanuit een groep bewoners (interviews en vragenlijsten).

De initiatiefnemers spreken of schrijven ook over een effect op de sociale vitaliteit. Dit komt in eerste instantie naar voren in een gevoel dat men het zelf gedaan heeft:

Citaat 8

We hebben samen en in saamhorigheid een enorme klus geklaard met een kleine gemeenschap en het wordt door ons samen gebruikt.

(Bestuur stichting dorpshuis, citaat uit vragenlijst.)

dat het van de bewoners is voor de bewoners. Veertien van de 23 initiatieven die een vragenlijst hebben ingevuld of meegedaan aan een interview zeggen dat. Citaat 8 is hier representatief voor. Tussen de regels door is in dit citaat de trots te lezen die dit bestuurslid van een belangenvereniging voelt.

Meer dan eens leiden het samen werken aan een project door bewoners voor bewoners tot een verantwoordelijkheidsgevoel over de projecten.

Citaat 9:

“In het begin hebben ze toch voor elkaar gekregen om die rechtopstaande bomen bij het theatertje te verbuigen. De andere dag stond er gelijk een stuk op de site van het dorp. [...] Na die tijd is er niets meer vernield, en dat vind ik wel een punt. Dat mensen toch zeggen: dat moet je niet doen, want het wordt mooi en het is voor jullie.”

(Man, bestuurslid vereniging van dorpsbelangen, citaat uit interview)

Citaat 10:

“[...]als wij iets aan de kant trekken ter ontwikkeling van een speeltuintje, is het vrij eenvoudig om daar de buurt in mee te laten helpen. Dat zorgt er vervolgens ook weer voor, dat als er rommel wordt gemaakt in de speeltuintjes, dat de buurt de jeugd daar op aanspreekt.”

(Man, bestuurslid speeltuinvereniging, citaat uit interview.)

Wat sterk naar voren komt is dat sociale vitaliteit meer een voorwaarde is om burgerparticipatie goed te laten werken. Dit past ook beter bij de concepten zoals ze hierboven zijn uitgelegd. In citaat 11 wordt dat goed omschreven.

Citaat 11:

“De saamenhorigheid en de eenheid was en is er nog steeds in Fort. Zonder deze saamenhorigheid waren we niet eens begonnen aan deze twee projecten”

(Bestuur van een stichting, citaat uit vragenlijst)

In dit citaat wordt gezegd dat zonder saamenhorigheid men niet zal beginnen aan deze initiatieven en dat betekent dat sociale vitaliteit – in de vorm van saamenhorigheid - een voorwaarde is voor burgerinitiatieven en niet alleen een uitkomst. Men is wel trots op hun projecten en dat dit in samenwerking is gedaan. Ook scheidt het werken door dorpsgenoten een verantwoordelijkheidsgevoel over de projecten.

5.1.5 Kosten

De gemeente De Wolden heeft één miljoen euro om te besteden in de periode 2015-2018 aan verschillende initiatieven in de Wolden. Wanneer deze initiatieven gehonoreerd worden, dan betekent dit dat Initiatiefrijck De Wolden de helft van de kosten subsidieert tot maximaal €100 000,-. Het overige geld moet gevonden worden bij andere fondsen of doordat vrijwilligers voor een besparing zorgen. Wanneer er subsidie gegeven wordt, kan dit volgens twee initiatiefnemers helpen om

andere subsidiegevers over de brug te trekken om ook subsidie te schenken. Dit wordt genoemd in één vragenlijst en in één interview, zie citaat 12. Het is mogelijk dat dit ook heeft gewerkt voor de overige acht initiatieven die nog geld hebben gekregen via andere fondsen dan enkel Initiatiefrijck De Wolden, maar dat is niet bevestigd.

De gemeente De Wolden bekostigt de helft van de kosten van een project. Op één uitzondering na, komt uit alle schriftelijke vragenlijsten en interviews naar voren dat men tevreden is met de gekregen subsidie. Het totaal overzicht van de gemaakte kosten van de eerste vier rondes is weergegeven in tabel 7.

Citaat 12:
“Ja, dit was een prima bijdrage voor ons om ook andere geldstromen los te krijgen. Het heeft ons zeer geholpen bij het verkrijgen van de budgetten”
(Bestuur van een stichting, citaat uit vragenlijst.)

Overzicht kosten	
Initiatiefrijck De Wolden	€ 752 897,-
Fondsen, sponsoring, overige subsidies en eigen bijdragen verenigingen	€ 382 773,-
Overige:	€ 2 469 820,-
Totaal:	€ 3 605 490,-

Tabel 7: overzicht kosten

De reden waarom “overige” zo’n grote post is, is omdat er twee grote initiatieven zijn die een begroting van rond de miljoen euro hebben. Binnen deze post is ook de verkapitalisering van uren van vrijwilligers opgenomen. De initiatiefnemers en de ambtenaar van de gemeente hebben berekend hoeveel uur vrijwilligerswerk er nodig is en dit keer arbeidsloon gedaan (interviews, vragenlijsten en informele gesprekken).

Initiatieven zijn tot stand gekomen door vrijwilligers. Hier is geld mee gespaard, maar het is een schatting, van de initiatiefnemers zelf, soms in overleg met de betreffende ambtenaar, geweest wat er bespaard is. Het belang van vrijwilligers wordt veelvuldig door initiatiefnemers benadrukt. Het wordt gezien als een waardevolle manier om geld te besparen, maar gelijktijdig is het ook lastig om

vrijwilligerswerk om te zetten in een geldwaarde. Alle initiatieven hebben gebruik gemaakt van vrijwilligers, maar de rol en de bijdrage van vrijwilligers verschilt per project. Daarom is het niet eenduidig te zeggen in hoeverre er geld is bespaard met vrijwilligers, wel hebben zij een belangrijke rol gespeeld en die wordt nader toegelicht, ook al konden vrijwilligers niet alle werkzaamheden zelf doen.

Citaat 13:

Alles wat wij doen, hoeft hij [de aannemer] niet te doen. Nou, dan kun je niet exact nagaan hoeveel er is bezuinigd, maar één ding is zeker: wij hadden het niet kunnen halen als het niet met vrijwilligers gebeurd was.

(Man, bestuurslid van een dorpsstichting, citaat uit interview.)

Citaat 14:

Voor een klein deel middels vrijwilligers, echter was voor het overgrote deel het werk van dusdanig specialistische aard dat we professionals in hebben gehuurd.

(Bestuur van een dorpsstichting, citaat uit vragenlijst)

Per saldo is er in totaal € 752 897 euro besteed door de gemeente en daarboven op € 382 773 vanuit de eigen kas van verenigingen of overige fondsen en subsidies. De gemiddelde toename van de kwaliteit van het dorp is door bewoners beoordeeld met 0,5 op een schaal van 1-10. Verder is uit de enquête gebleken dat de verschillende initiatieven gemiddeld een 3,41 scoren op alle indicatoren. Initiatiefnemers hebben in de kwalitatieve vragenlijsten en interviews ook omschreven hoe de leefbaarheid is toegenomen, maar dit is niet nauwkeuriger om te zetten in getallen. Concluderend is de leefbaarheid in de gemeente De Wolden toegenomen door de projecten van Initiatiefrijk de Wolden. Dit heeft € 3,6 miljoen euro gekost in de vorm van subsidies, fondsen en eigen bijdrage van verenigingen en tijd en energie van vrijwilligers.

5.2 Het proces

Het proces is onder te verdelen in verschillende stappen, in deze paragraaf worden die omschreven.

5.2.1 Het idee en beoordeling draagvlak

In veel gevallen komt het idee voort uit een noodzaak. Een dorpshuis dat dusdanig verouderd is, een veranderde situatie of een weg die niet veilig genoeg is. Soms hebben initiatiefnemers het gevoel dat ze noodgedwongen een taak overnemen van de gemeente. In andere gevallen is er een vraag uit het dorp of missen mensen iets wat er vroeger wel was.

Citaat 15:

“Binnenkort moet er groot onderhoud plaatsvinden hier aan de Kerkdijk en aan de Dwingelerweg, dan zal het heel mooi zijn als meteen de kruispunten worden aangepakt zodat het allemaal veiliger wordt. Dat hebben we [aangekaart] bij de gemeente. [...] De bestuurders wisten niet of er geld voor was en ze verwezen gelijk door naar Initiatiefrijck De Wolden. En toen hadden wij zo iets een herinrichting is eigenlijk een gemeente-taak. Maar als het dan op deze manier moet, dan gaan we dat op deze manier ook doen. Toen hebben we subsidie aangevraagd.”

(Man, bestuurslid van een vereniging van dorpsbelangen, citaat uit interview.)

Citaat 16:

De school is nu ongeveer twee jaar geleden gesloten en wij misten de verbondenheid in het dorp, die door een school ontstaat, enorm. Bij de ouderenraad was nog een potje beschikbaar om te verdelen voor initiatieven in het dorp. Er werden ideeën gevraagd. Samen met de burens had ik het al eens vaker gehad over de kookclub die er niet meer was en waar wij vroeger met veel plezier naar toe zijn gegaan. Het idee werd ingediend en uitgekozen zodat we aan de slag konden met het vormen van een commissie

(Bestuur buurthuis, citaat uit vragenlijst.)

Het eerste citaat betreft *Ansen veilig, da's mooi*. De bewoners van Ansen wilden dat de verkeersveiligheid in hun dorp werd verbeterd. Vereniging van dorpsbelangen zag het groot onderhoud als een kans om dit ook te bewerkstelligen, maar de gemeente had hier niet direct een budget voor. Vervolgens laat het bestuur van Schoolkring Ansen gelijk de veerkrachtigheid van het dorp zien door zelf deze taak op zich te nemen. ‘Wij willen het, dus dan doen we het desnoods zelf’ is de boodschap. In het tweede citaat is er sprake van een veranderde situatie: de sluiting van de school en daarmee het wegvallen van de verbondenheid die er eerder wel was. Op deze manier heb ik de motivatie van de initiatiefnemers ontleed en onderverdeeld in een categorie. Deze informatie is afkomstig uit achttien vragenlijsten en vijf interviews. Alle initiatiefnemers waar ik mee gesproken

heb of die een vragenlijst in hebben gevuld zijn gekomen met een idee dat is ontstaan vanuit een motivatie die te categoriseren valt onder ‘idee uit het dorp’, ‘noodzaak’, ‘dorpsvisie’, ‘verandering in situatie’ en ‘overige’. In sommige gevallen spelen meerdere motivaties een rol, die zijn dan ook dubbel genoemd in tabel 8.

Motivatie:	Soorten initiatieven
Idee uit het dorp:	Dorpsommetje Ansen; activiteiten buurthuis Fort; dorpshuis in Veeningen; jeu de boules in Koekange; voetpad in Koekange; vrijheidsmonument Alteveer/Kerkenveld.
Noodzaak	Ansen veilig, da’s mooi; schaapskooi Ruinen; dorpshuis in Koekangerveld; dorpshuis in Berghuizen; dorpshuis Veeningen; veilige oversteek Kerkenveld.
Dorpsvisie:	Ansen veilig, da’s mooi; Dijkhuizen; AED; Drogterpad; fietspad in De Wijk en het fietspad in Koekangerveld
Verandering in situatie	Buurthuis Fort; Neie Punt; dorpshuis Linde; Respijthuis
Overige	Belevingsbos Kerkenveld; werkplan TIP Ruinerwold; promotie perenpluk Ruinerwold; Info & Advies; Speeltoestellen Ruinen

Tabel 8: motivatie voor de initiatieven

De ideeën kunnen vervolgens ingediend worden bij Initiatiefrijk De Wolden, maar om subsidie te kunnen krijgen bij Initiatiefrijk, moet er wel duidelijkheid zijn dat er een draagvlak is voor de plannen. Wanneer het idee is ontstaan vanuit de dorpsvisie of vanuit het dorp is het draagvlak veelal wel duidelijk. De dorpsvisie is immers gebaseerd op de mening van de dorpsbewoners. In sommige gevallen is het initiatief voorgelegd aan andere organisaties in het dorp:

Citaat 17:

Er moest een draagvlak zijn in het dorp en daarom is het plan voorgelegd aan de samenwerkingspartners in het dorp. De partners zijn: Ruinerwold onderneemt, dorpsbelangen Ruinerwold en Oosteinde, Stichting Historie en museumboerderij de Karstenhoeve. De partners herkenden het werkplan en stonden er positief tegenover.

(Bestuur VTRB, citaat uit vragenlijst.)

Doordat andere organisaties het initiatief ondersteunden is dit gezien als draagvlak voor het initiatief. Sommige initiatiefnemers hebben informatieavonden gehouden, met directe omwonenden gesproken of via postverspreiding mensen op de hoogte gesteld en/of gevraagd om als vrijwilliger te helpen. In één ander geval zien initiatiefnemers draagvlak voor hun plannen omdat er geld voor wordt gesponsord. Voor de meeste initiatiefnemers volgt dan de stap om de financiën te regelen om het verwezenlijken van de plannen mogelijk te maken, waaronder dus het indienen van de aanvraag voor subsidie.

5.2.2 Aanvragen van subsidie bij Initiatiefrijck De Wolden

Initiatiefrijck De Wolden is niet altijd de eerste stap voor initiatiefnemers om naar toe te gaan. Veelal is het ook niet de enige subsidie die wordt aangevraagd, zoals is terug te zien in het overzicht met de begrote kosten. Al eerder is in dit hoofdstuk beschreven, dat het voor sommige initiatiefnemers hielp, om met de subsidie die ze van gemeente De Wolden hadden gekregen, ook andere subsidie te krijgen.

Bij het aanvragen van de subsidie, blijkt sociaal kapitaal een rol te spelen. Meerdere initiatiefnemers gaven aan dat ze via contacten bij dit beleid zijn uitgekomen. Anderen hebben van het initiatief gehoord doordat ze de website goed in de gaten houden of de gemeenteraad volgen. Het aanvragen van de subsidie wordt door de meeste mensen niet als moeilijk ervaren, wel is er *‘enig gevoel voor papierwerk nodig’* of *“Zijn het hele lijsten die je in moet vullen”*, Over het algemeen vonden mensen het invullen van de aanvraag goed te doen, ook omdat ze met vragen terecht konden bij de gemeente. Het contact met de gemeente liep tijdens de aanvraagperiode goed, citaat 18 en 19 zijn voorbeelden die dat omschrijven.

Dit betekent niet dat de aanvraag geheel vlekkeloos is verlopen, van de 23 initiatiefnemers geeft één initiatiefnemer aan dat er bij hun aanvraag iets is mis gegaan. Zo hadden zij geen beschikking tot het aanvraagformulier en hadden ze hun *“eigen investering niet omgezet in geld waardoor de bijdrage van het fonds laag uitviel”* (medewerker zorgaanbieder, citaat uit vragenlijst). De criteria die gesteld worden aan de projecten ervaren de initiatiefnemers als positief: niet te ruim en niet te streng. Eén van de initiatiefnemers verwoordt dit als volgt: *“die criteria, die stimuleerden dat je zelf de handen uit de*

Citaat 18:

“Een goede prettige open samenwerking. Makkelijk benaderbaar en wij kregen snel antwoord op onze vragen.”
(Oprichter stichting, citaat vragenlijst.)

Citaat 19:

“Het directe contact verliep via Riet Muller dit contact wordt als helder en duidelijk ervaren. We kunnen met vragen bij haar terecht en ze geeft ook aanwijzingen indien nodig.”
(Bestuur van een vereniging van dorpsbelangen, citaat vragenlijst)

mouwen steekt. Dat vind ik positief. Daar hou ik wel van.”(Man, bestuurslid speeltuinvereniging, citaat uit interview).

Over het algemeen kan over het aanvragen van de subsidie worden geconcludeerd dat men ofwel via iemand anders is terecht gekomen bij Initiatiefrijck ofwel zelf goed op de hoogte was door bijvoorbeeld de gemeentewebsite. Het proces van aanvraag werd niet als lastig ervaren en de criteria niet te streng of te ruim.

5.2.3 De uitvoering

De uitvoering van de projecten is gedaan door de bestuursleden van de verenigingen die de initiatieven hebben ingediend, met de hulp van overige vrijwilligers en in sommige gevallen is er de hulp ingeroepen van bedrijven of van de gemeente. De mogelijkheid om werkzaamheden door vrijwilligers te laten doen, hangt af van het project en van de toegang tot vrijwilligers met bepaalde vaardigheden:

Citaat 20:

“Onze opzet was ook niet om het zelf uit te voeren. In Ruinerwold zijn ze ook bezig geweest met die wegen, maar daar hadden ze echt deskundigheid in huis. Mensen die werken bij een bedrijf. Dat hebben wij niet.

(Man, bestuurslid van een vereniging van dorpsbelangen, citaat uit interview.)

In dit citaat staat dus eigenlijk dat het gebrek aan sociaal kapitaal ertoe heeft geleid dat men het werk niet door vrijwilligers kon laten doen. In plaats daarvan hebben deze initiatiefnemers het project laten uitvoeren door bedrijven met hulp van de kennis en ervaring van de gemeente. In andere gevallen zijn de klussen wel zelf te klaren, daar is citaat 21 een voorbeeld van.

Citaat 21:

“Als je hier mensen vraagt wil je helpen met dit of dat, dan willen die dat altijd wel. [...]Er zijn altijd wel mensen die bij grote machines kunnen, of die handig zijn of goede contacten hebben. Dat kan hier. Uiteindelijk zit het gewoon op de mensen.”

(Man, bestuurslid speeltuinvereniging, citaat uit interview.)

Meerdere initiatiefnemers gaven aan dat ze hulp hebben gehad van stratenmakers, timmermannen of aannemers of dat ze groot materiaal hebben kunnen gebruiken door contacten. In zulke gevallen is sociaal kapitaal van belang geweest bij het realiseren van de plannen en dat is wederom een

argument dat sociale vitaliteit en ook sociale infrastructuur eerder voorwaarden zijn van burgerparticipatie dan uitkomsten.

Over het algemeen vinden verenigingen het ook niet moeilijk om mensen te vinden, maar geven ze wel aan dat niemand zich uit zichzelf meldt. Noodzakelijk hiervoor is dat de bestuursleden van de verenigingen genoeg mensen kennen en oog hebben op wie bereid is om te helpen. Dit komt naar voren in de paragraaf over vrijwilligers. Dat is natuurlijk nog geen garantie dat het daadwerkelijke proces vlekkeloos verloopt. Sommige verenigingen kwamen wat obstakels tegen tijdens de uitvoering van de plannen, maar vrijwel allemaal geven ze daarbij aan dat dit leerzaam was. In geen geval is een initiatief niet tot stand gekomen, omdat de initiatiefnemers een onoplosbaar probleem zijn tegengekomen. Wel is er één initiatief niet afgemaakt omdat er van continuering geen sprake kon zijn. Het betrof hier een initiatief van een school die is gefuseerd met een andere school.

5.2.4 Contact met de gemeente tijdens de uitvoering

In de uitvoerende fase hadden sommige initiatieven meer contact met de gemeente dan andere initiatieven. Waar in de beginfase de initiatiefnemers heel positief waren over het contact met de gemeente spreken ze in deze fase over “stroef”, “wisselend” en “kon beter⁸”. De initiatiefnemers geven ook aan dat ze vermoeden dat de interne communicatie binnen de gemeente niet goed verloopt, zie citaat 22.

Citaat 22:

“We wilden graag vijf bomen hebben omgehakt. Dat is niet zo gemakkelijk gegaan. Ook door de communicatie binnen de gemeente van de verschillende ambtenaren niet altijd goed is gelopen. [...]. Ze hadden gewild dat wij contact hadden gelegd voordat we hieraan zouden beginnen met de afdeling groen voor het kappen van bomen. Maar wij waren daar helemaal niet mee bezig en we hadden nooit eerdere signalen gekregen vanuit de ambtenaren van ‘ho wacht eens even, jullie moeten ook nog contact zoeken met de afdeling groen. ‘Ja dat wisten wij eigenlijk niet. Zeggen ze later verontwaardigd dat we geen contact hebben gezocht, maar wij wisten dat niet. De interne communicatie, ja als zoiets speelt dan stel ik me voor dat zij ook onderling bepaalde dingen afspreken en dat er dan gecommuniceerd wordt tussen de afdelingen of dat wij dat moesten doen. Dan hadden we dat willen doen.

(Man, bestuurslid van een vereniging van dorpsbelangen, citaat uit interview.)

⁸ Met “kon beter” wordt hier bedoeld dat het “slecht” of “ondermaats” is.

De gemeentelijke ambtenaren, zeker van de betreffende afdelingen, hebben veel beter kijk op waar initiatiefnemers allemaal aan moeten denken bij het realiseren van bepaalde plannen. Dit speelt hoofdzakelijk een rol bij de grotere (bouw)projecten. Hoewel het de projecten zijn van de bewoners, kan het geen kwaad om ze te helpen door bepaalde regelgeving heen te leiden. De bewoners zijn bereid om heel veel zaken zelf te regelen wanneer het hun eigen initiatieven betreft, maar ze weten niet altijd wat ze moeten doen zoals in het bovenstaande citaat staat. Ook wanneer er dan vragen gesteld worden, is een snel antwoord wenselijk. Een bestuurslid van belangenvereniging Koekange komt tijdens de evaluatieavond in Ruinen dan ook al met een duidelijk advies: zorg voor een centraal aanspreekpunt bij de gemeente die kan helpen bij het uitvoeren van een initiatief. Zeker als er sprake is van verschillende lastige regelgeving of wanneer een project met meerdere afdelingen van de gemeente heeft te maken is dit noodzakelijk. Nu is het contact met de gemeente ondermaats en dit zorgt voor onnodige irritatie bij de initiatiefnemers.

5.2.4 Afronding

De meeste initiatieven zijn projecten die op een gegeven moment klaar zijn en dan rest alleen nog eventueel het onderhoud. Sommige projecten daarentegen zijn doorlopende activiteiten zoals *Info & Advies*. Hoe continueer je zo'n proces? In het geval van *Info & Advies* is er sprake van een lage opkomst en zoeken de vrijwilligers nu naar andere methoden om mensen te bereiken. In het geval van een initiatief bij een school is er van continuering dus geen sprake omdat de school is opgehouden te bestaan.

Van lang niet alle initiatieven is de uiteindelijke status bekend. Eén initiatiefnemer gaf bij de beantwoording van de vragenlijst dus aan dat er geen sprake meer is van het betreffende project, maar van vijf initiatieven is er geen antwoord op de vragenlijst gekomen. Ook is er door de gemeente gevraagd om een verantwoording te schrijven na afloop van de initiatieven (De Wolden, 2015), maar hier zijn er maar enkelen van binnen gekomen. Nu is er geen zicht op de uiteindelijke realisatie van de plannen of een eindcontrole. Wanneer er een centraal aanspreekpunt is voor een initiatief dan zal dit aanspreekpunt misschien ook de eindverantwoording kunnen controleren.

Alle initiatiefnemers geven wel aan dat, mocht er nog een gelegenheid zijn om een initiatief in te dienen bij Initiatiefrijk De Wolden, ze dat zeker zullen doen.

5.2.5 Conclusie over het proces

In gemeente de Wolden is er veel kennis en vaardigheden bij de bewoners om initiatieven te realiseren. Initiatiefnemers hebben echter belang bij een centraal aanspreekpunt dat snel reageert op vragen in de fase van uitvoering. In de fase van aanvragen is dit aanspreekpunt er en de initiatiefnemers zijn dan ook tevreden over dit eerste contact met de gemeente.

5.3 Draagvlak

Het draagvlak is geanalyseerd door de bekendheid van Initiatiefrijk De Wolden te meten, het vertrouwen in Initiatiefrijk, de spreiding van de projecten in ruimtelijke zin en een omschrijving van de vrijwilligers.

5.3.1 Bekend met Initiatiefrijk De Wolden

De eerste vraag luidde 'bent u bekend met Initiatiefrijk De Wolden? Meer dan de helft (53,3 %) van de respondenten gaf 'nee' als antwoord:

	Aantal:	Procent:
Ja, ik weet exact wat Initiatiefrijk De Wolden inhoudt	24	6,3 %
Ja, ik weet ongeveer wat Initiatiefrijk De Wolden inhoudt.	153	40,4 %
Nee, ik heb geen idee	202	53,3 %
Totaal:	379	

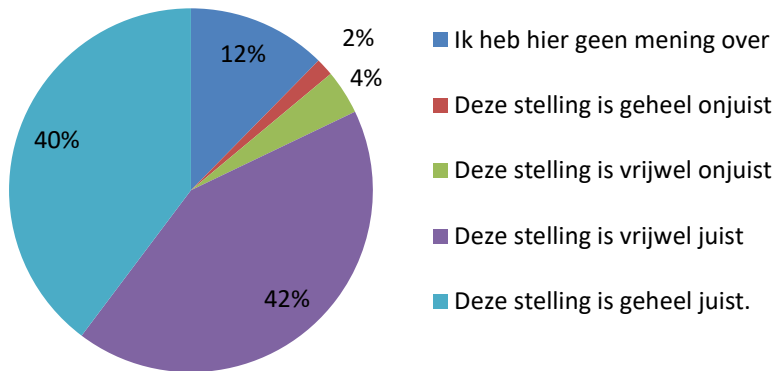
Tabel 9: bekendheid met initiatiefrijk

Mensen die aangeven dat ze gehecht zijn aan hun dorp, zijn vaker op de hoogte van Initiatiefrijk De Wolden ($P=0,005$), net als de bewoners die een enquête hebben ingevuld voor de dorpsvisie of actief zijn geweest met het opstellen van de dorpsvisie ($P<0,0005$). Voor leeftijd, geslacht en opleidingsniveau is er geen verband gevonden met het bekend zijn met Initiatiefrijk.

5.3.2 Vertrouwen in Initiatiefrijk De Wolden

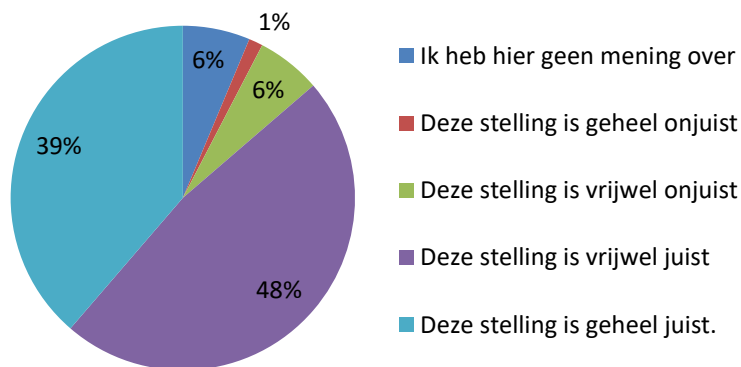
Na een korte uitleg over Initiatiefrijk De Wolden beantwoorden de participanten verschillende vragen over dit beleid. Hieruit is te concluderen dat ruim 80 % van de respondenten een beleid zoals deze een goede manier vinden om de kwaliteit van het dorp te verbeteren. Ook verwachten ze dat burgerinitiatieven het saamhorigheidsgevoel binnen een dorp versterken. Dit is weergegeven in twee cirkeldiagrammen. Een derde cirkeldiagram laat zien dat bewoners vertrouwen hebben in de werkzaamheden van werkgroepen binnen hun dorp.

Initiatiefrijk De Wolden is een goede manier om de kwaliteit van het dorp te verbeteren.



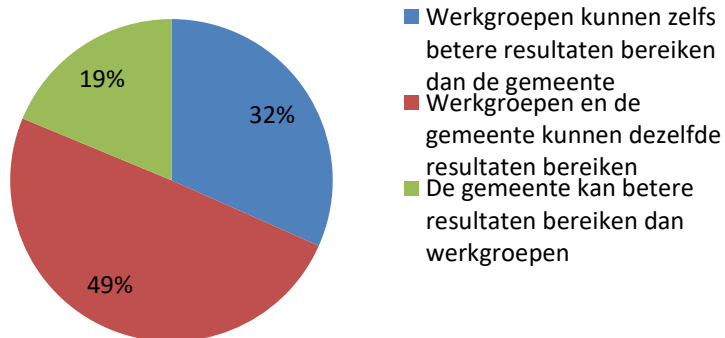
Figuur 2: Vertrouwen in subsidieregeling

Doordat bewoners zelf werken aan het verbeteren van hun dorp wordt het saamhorigheidsgevoel binnen het dorp versterkt



Figuur 3: vertrouwen in toename saamhorigheidsgevoel

Werkgroepen binnen het dorp kunnen, bij gelijksoortige projecten, niet zulke goede resultaten bereiken zoals de gemeente dat kan.

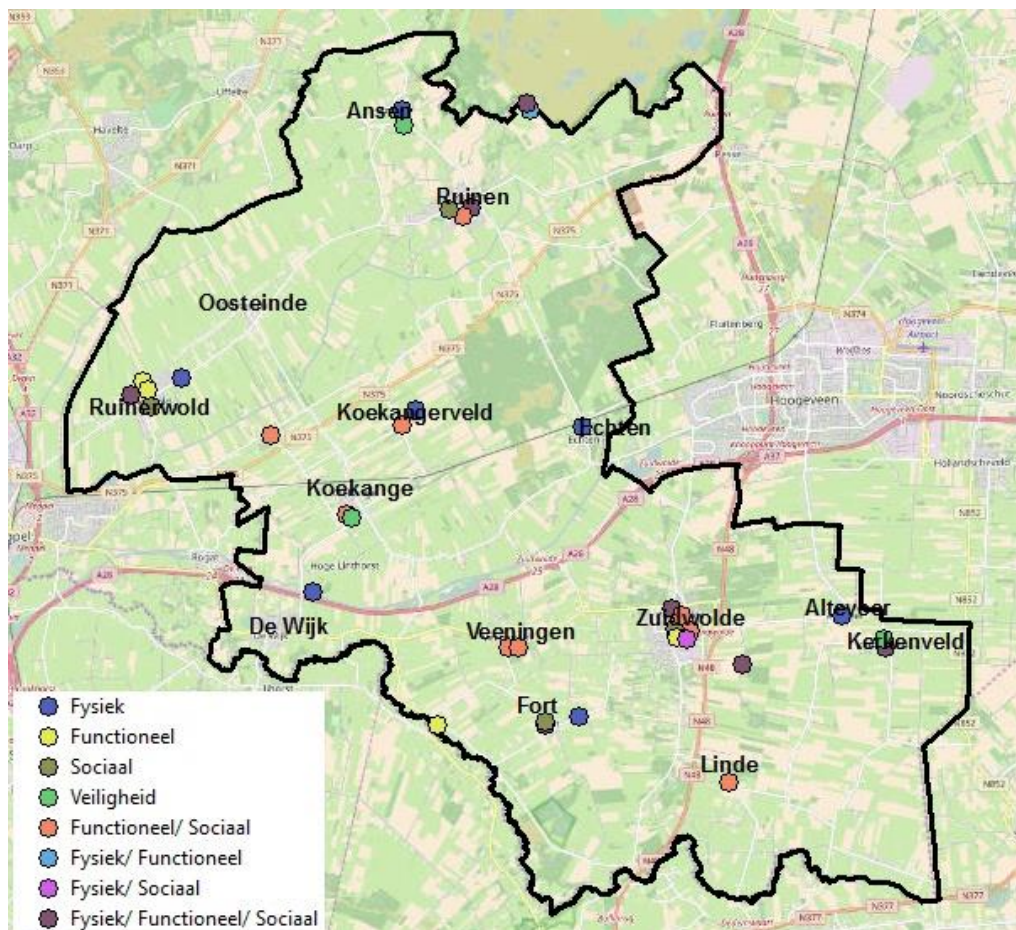


Figuur 4: vertrouwen in werkgroepen

De bewoners hebben dus vertrouwen in dit beleid en ze hebben vertrouwen in initiatiefnemers dat ze goede resultaten behalen. De bewoners hebben per initiatief aangegeven of ze dit wel of niet passend vinden binnen dit beleid. Gemiddeld kwam daar een 3,68 uit. Als er per initiatief wordt gekeken dan vindt men van de *Buurtkamer* en van de *Koffieochtend* dat die het minste bij Initiatiefrijk De Wolden passen.

5.3.3 Bereik van Initiatiefrijk De Wolden

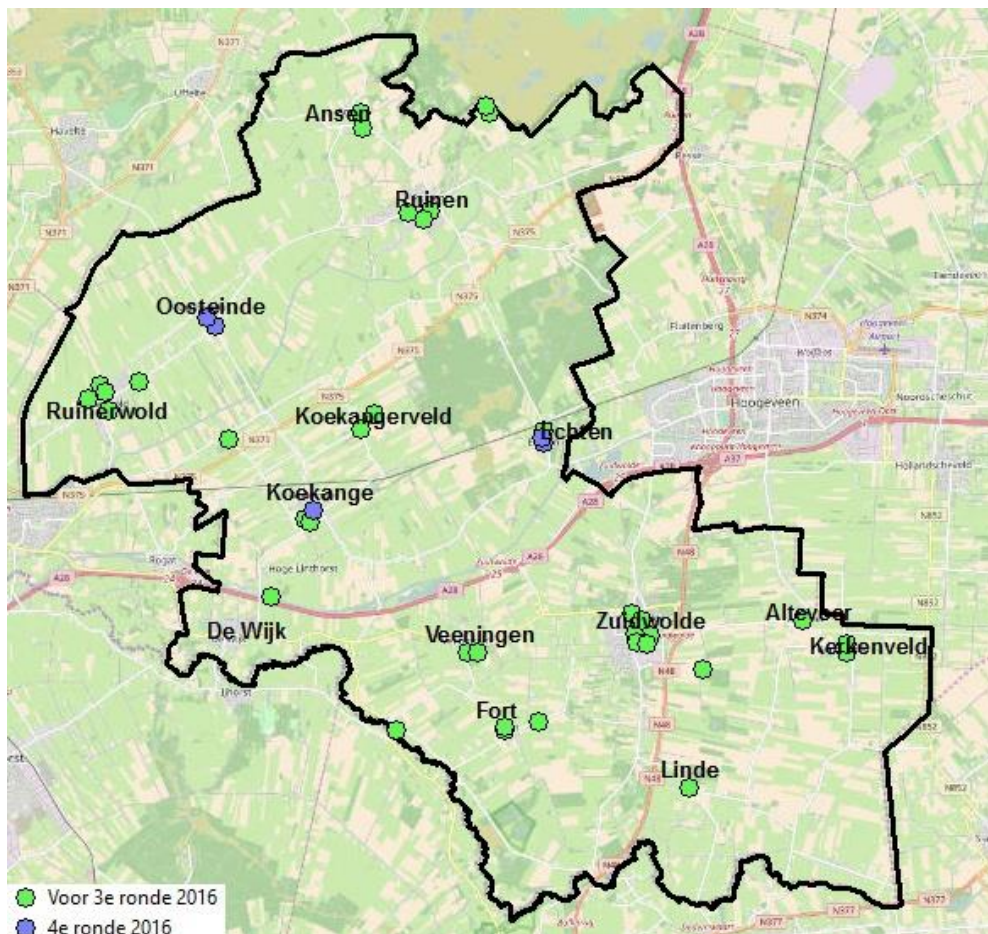
Initiatiefrijk De Wolden is voor de hele gemeente, daarom volgen nu twee kaarten met een overzicht van de initiatieven in ruimtelijke zin⁹. De eerste kaart is een spreiding van initiatieven die aangevraagd zijn voor juni 2016. Deze zijn opgedeeld op welke domeinen ze de meeste invloed hebben. Die indeling is voornamelijk gebaseerd op de vragenlijsten en interviews. Wanneer die niet beschikbaar of niet toereikend genoeg was, is de omschrijving van het initiatief erop nageslagen zoals deze is geformuleerd tijdens de aanvraag, zie Bijlage 1 voor het totaaloverzicht.



Kaart 2: soorten initiatieven

⁹ Op beide kaarten ontbreken *Energiekansen* en *Glasvezel De Wolden*, omdat dit meerdere dorpen betreft en daarom is de locatie niet goed te bepalen.

Met name Zuidwolde, Ruinerwold en Ruinen onderscheiden zich wat het betreft het aantal initiatieven. De Wijk blijft wat achter. Oosteinde in eerste instantie ook, maar op het tweede kaartje is te zien dat ze in de laatste ronde wel initiatieven hebben ingediend.



Kaart 3: alle initiatieven

De uiteindelijke verdeling van initiatieven is in ruimtelijke zin in orde: alle dorpen doen mee, met uitzondering van Eursinge en Drogteropslagen.

De doelgroep van initiatieven is een tweede manier om het bereik van initiatieven te beoordelen. Deze indeling is lastig te maken, omdat sommige initiatieven een brede doelgroep hebben (bewoners algemeen) en andere initiatieven een minder brede doelgroep, bijvoorbeeld senioren of toeristen.

Doelgroep:	Aantal initiatieven
Bewoners algemeen	15
(basisschool)kinderen	8
Senioren	3
Bewoners en toeristen	3
Toeristen	2
Senioren en bewoners algemeen	2
Allochtone vrouwen	1

Tabel 10: doelgroep

De meeste initiatieven richten zich op bewoners 'in het algemeen', terwijl sommige initiatieven meer bedoeld zijn voor kinderen (speeltuinen) of voor senioren (jeu de boules). Doelgroepen zijn niet verder te specificeren dan op basis van leeftijd.

5.3.4 Verschil tussen dorpen

De bewoners hebben aangegeven hoe lang ze al in het dorp wonen en in welke mate ze gehecht zijn aan het dorp. Hier is een significant verband tussen gevonden van 0,004 met een B van 0,122. Dat betekent dat mensen die langer in het dorp wonen, ook meer gehecht zijn aan hun woonplaats:

	Unstandardized B	Sig.
Hoelang woont u al in het dorp?	0,122	0,004
Afhankelijke variabele: in welke mate bent u gehecht aan u dorp (1-5)		

Tabel 11: verband aantal jaren in het dorp wonen met gehechtheid aan het dorp

De aanname is dat in dorpen waar men meer gehecht is aan het dorp, men actiever is voor het dorp en dus meer initiatieven zal indienen, het volgende overzicht van gemiddelden laat zien dat dit niet het geval is:

In welke mate bent u gehecht aan uw dorp? 1=totaal niet gehecht tot 5=heel gehecht					
	N	Min	Max	Gemiddelde (hoog naar laag):	Aantal initiatieven (voor juni 2016)
Ruinen	53	1	5	4,160	5
Zuidwolde	58	2	5	4,129	6
De Wijk	56	2	5	4,098	1
Ruinerwold	54	1	5	3,981	5
Alteveer/ Kerkenveld	42	1	5	3,881	3
Ansen	15	2	5	3,833	2
Koekange	26	2	5	3,788	2
Oosteinde	19	1,5	5	3,684	0
Fort	22	1	5	3,354	3

Tabel 12: overzicht gehecht aan dorp en het aantal initiatieven

In De Wijk geeft men aan dat men erg gehecht is aan het dorp, maar hier is een enkel initiatief ingediend. In Fort is men minder gehecht en hier heeft men juist drie initiatieven ingediend. De mate van gehecht zijn aan het dorp lijkt geen verklaring te zijn voor het aantal initiatieven. In de volgende paragraaf is naar het verband gekeken tussen de mate waarop een respondent zich heeft gehecht aan het dorp en de mate waarop hij/zij actief is als vrijwilliger.

5.3.5 De vrijwilligers

De vrijwilligers van de initiatieven lopen uiteen. De voorzitter van een speeltuinvereniging geeft aan dat hij erop probeert te letten dat het de ouders zijn van de kinderen die in de speeltuintjes spelen.

Veel andere initiatieven zijn afhankelijk van gepensioneerden. Het is niet gelukt om hier een lijn in te vinden. Eén initiatiefnemer gaf duidelijk aan dat er voor een vrijwilliger een intrinsieke waarde moet zijn wil de vrijwilliger actief blijven:

Citaat 23:

“Als je niets te doen hebt, dan raak je die vrijwilligers kwijt. Eentje zijn we al kwijt. Die zegt, ‘Misschien als het gaat lopen met die activiteiten dat ik dan terugkom, maar dit ga ik echt niet weer doen.’ En dat snap ik ook [...] Ja je doet het toch ook voor jezelf. Je gaat geen vrijwilligerswerk doen waar je niets voor voelt.”

Dit citaat op zichzelf is matig bewijs, maar andere onderzoeken spreken ook van een vrijwilligers burn-out wanneer de vrijwilliger zichzelf bijvoorbeeld geen waardevolle toevoeging vindt, zoals hier het geval is. Dat is iets om rekening mee te houden, maar behalve bij dit interview is er niet gesproken over gestopte vrijwilligers en gaven alle geïnterviewden verder aan dat het makkelijk is om vrijwilligers te vinden, al moet je ze wel vragen: *ze komen niet uit zichzelf*.

In een rapport van het Sociaal en Cultureel Planbureau staat dat vooral hoog opgeleiden participeren en dat er geen verschil is tussen mannen en vrouwen wat betreft vrijwilligerswerk (Van Houwelingen et al., 2014). Volgens Oude Vrielink en Verhoeven (2011) zouden vrouwen vaker actief zijn als vrijwilliger dan mannen. Via een lineaire regressie is er berekend wat voor mensen zich inzetten voor initiatiefrijk De Wolden, in tabel 13 staat het resultaat.

Afhankelijke variabele: In(ge)zet voor een initiatief			
	B	Std. error	Sig.
Leeftijd	-0,004	0,003	0,105
Gehecht aan het dorp	0,028	0,036	0,439
Opleidingsniveau	-0,001	0,020	0,946
1 vrouw/ 2 man	0,152	0,070	0,030

Tabel 13: lineaire regressie mate van inzet voor initiatief

Alleen het verband van mannen en vrouwen is significant ($p < 0,05$) en in dit geval blijkt het dat juist mannen iets meer participeren binnen de initiatieven dan vrouwen. Bij overig vrijwilligerswerk zien de verbanden er net iets anders uit zoals te lezen is in tabel 14.

Afhangelijke variabele: In(ge)zet voor vrijwilligerswerk in dorp			
	B	Std. error	Sig.
Leeftijd	-0,007	0,004	0,056
Gehecht aan het dorp	0,269	0,053	0,000
Opleidingsniveau	0,031	0,030	0,303
1 vrouw/ 2 man	0,288	0,106	0,007

Tabel 14: lineaire regressie de mate van algemeen vrijwilligerswerk

Wederom zijn er meer mannen dan vrouwen actief. Bij het algemene vrijwilligerswerk blijkt de mate waarop men gehecht is aan het dorp wel van invloed te zijn op het wel of niet doen van vrijwilligerswerk voor het dorp. Ik heb dus andere resultaten gevonden dan de eerder genoemde auteurs, daar heb ik geen verklaring voor.

5.3.6 Behoeft

Het Info en Adviespunt loopt naar eigen zeggen niet goed en men vermoedt dat er geen behoefte voor is. Een medewerkster van Stichting welzijn verwoordt behoefte en het meten van initiatieven als volgt:

Citaat 24:

Uit de dorpsvisie is gekomen dat men dit soort dingen graag wilde. Die dorpsvisie zijn natuurlijk zes zeven jaar geleden tot stand gekomen, ja schijnbaar heeft men er toen toch iets anders mee gewild dan er nu ligt. Dit voorziet gewoon niet in de behoefte. [...] [K]ijk een maatschappij is ook continu in beweging en in verandering net als een organisatie. Dingen die zes, zeven jaar geleden speelden, hoeven nu op dit moment niet meer te werken.

(Vrouw, medewerkster van Stichting Welzijn, citaat uit interview.)

Andersom is het ook belangrijk dat er ideeën kunnen komen die nu spelen en die daarom niet in de dorpsvisie staan.

In de enquête is geprobeerd te achterhalen waar mensen in verschillende dorpen behoefte aan hebben. De respondenten uit de dorpen Ruinen, Koekange, De Wijk en Alteveer/Kerkenveld hebben aangegeven, dat ze het belangrijk vinden dat er gewerkt gaat worden aan de verkeersveiligheid in hun dorp.

6. Verbeterd Initiatiefrijk De Wolden de leefbaarheid?

Dit laatste hoofdstuk is verdeeld in de conclusies, maatschappelijke aanbevelingen en aanbeveling voor verder onderzoek.

6.1 Conclusies

De eerste deelvraag luidt: Hoe ziet de kosten-baten analyse van Initiatiefrijk De Wolden eruit? Initiatiefrijk De Wolden levert een bijdrage aan de leefbaarheid. In totaal is de kwaliteit van de dorpen volgens bewoners verbeterd met 0,5 van een gemiddelde van 6,8 naar een gemiddelde van 7,3. Dit verschil is significant. De leefbaarheid in de gemeente is specifiek beoordeeld door gebruik te maken van vier domeinen van leefbaarheid, namelijk functie, fysiek, sociaal en veiligheid, in navolging van Leby en Hashim (2010). Door middel van een Likertschaal van 1-5 en indicatoren zijn deze domeinen beoordeeld door bewoners. Daaruit blijkt dat al deze initiatieven een matig effect hebben gehad op de afzonderlijke indicatoren, variërend van 3,17 tot 3,29. In totaal hebben de initiatieven een gemiddelde score van 3,41 op de indicatoren. Voornamelijk de verkeersveiligheid werd hoog beoordeeld met 3,94. Sociale infrastructuur lijkt nauwelijks toegenomen te zijn, hier is met name sprake geweest van een behoud van kwaliteit door renovatie en verbouwing. Het effect op sociale vitaliteit heeft te maken met de trots op de projecten die bereikt zijn door samenwerking en een gevoel van verantwoordelijkheid voor deze projecten. Dit laatste is een resultaat dat aansluit bij eerder onderzoek door Munoz et al. (2014). De leefbaarheid in de gemeente De Wolden is dus toegenomen door de projecten van Initiatiefrijk de Wolden, de kwaliteit van de sociale infrastructuur is voor nu veilig gesteld en deels verbeterd en sociale vitaliteit is ook deels verbeterd. Dit heeft € 3,6 miljoen euro gekost in de vorm van subsidies, fondsen en eigen bijdrage van verenigingen en tijd en energie van vrijwilligers.

De tweede deelvraag is hoe verloopt het proces rondom Initiatiefrijk De Wolden? Zoals in het theoretisch kader al naar voren kwam, blijkt in de praktijk ook sociaal kapitaal een voorwaarde te zijn voor burgerparticipatie, en niet enkel een uitkomst. Sommige initiatiefnemers hebben al een beroep gedaan op hun sociaal kapitaal – bewust of onbewust – bij de subsidieaanvraag bij Initiatiefrijk De Wolden doordat zij iemand in hun netwerk hebben die bekend is met de subsidieregeling. Tijdens de uitvoering van de projecten is het belang van sociaal kapitaal nog duidelijker, doordat verschillende projecten zijn gerealiseerd door vrijwilligers, terwijl dat bij andere (soms soortgelijke) projecten als niet mogelijk werd ervaren door de initiatiefnemers. Voor zover bekend hebben alle initiatieven, op eentje na, hun doel bereikt of zijn hier nog hard mee bezig.

In een rapport van de OECD (2011), staat omschreven dat gemeentemedewerkers nieuwe taken en rollen krijgen. Zij omschreven het als een taak om barrières en drempels weg te halen die initiatiefnemers in de weg staan. Barrières in de vorm van lastige regelgeving en verschillende

afdelingen van de gemeente die betrokken zijn bij een project is zeker iets waar de initiatiefnemers in de Wolden mee te maken hebben gekregen. Tijdens de procesfase is het contact met de gemeente als matig ervaren en is erbij de grotere projecten een duidelijke vraag naar één centraal aanspreekpunt bij de gemeente die hun door bijvoorbeeld regelgeving heen helpt. Dit aanspreekpunt zal de afronding en verantwoording van het project kunnen controleren. Het aanspreekpunt zal tevens de interne communicatie van de gemeente kunnen reguleren en het is zeker wenselijk dat het aanspreekpunt snel reageert op vragen van initiatiefnemers.

De laatste deelvraag betreft het draagvlak: wat is het draagvlak en bereik van Initiatiefrijck De Wolden? Qua draagvlak kan er nog wat verbeterd worden aan de bekendheid van Initiatiefrijck De Wolden en de projecten die gesubsidieerd zijn door Initiatiefrijck. Men geeft aan hier niet goed van op de hoogte te zijn. Wel geeft men aan vertrouwen te hebben in het beleid en dat werkgroepen in hun dorp goede resultaten kunnen afleveren. Interessant is ook dat de vrijwilligers in De Wolden een beetje verschillen van de vrijwilligers zoals deze in eerder onderzoeken zijn omschreven door onderzoeken van Van Houwelingen et al.(2014) en Oude Vrieling en Verhoeven (2011). In de gemeente De Wolden zijn het juist meer mannen die participeren dan vrouwen. De mate waarin de participant gehecht is aan het dorp, speelt ook een rol bij vrijwilligerswerk: mensen die meer gehecht zijn doen meer vrijwilligerswerk voor het dorp.

Geconcludeerd kan worden dat initiatiefrijck De Wolden een succesvol beleid is. De verschillende initiatieven hebben, over het algemeen, goede resultaten behaald. Op de hoofdvraag van deze thesis - hoe verloopt het proces rondom Initiatiefrijck De Wolden en op welke wijze hebben de initiatieven gesubsidieerd door Initiatiefrijck De Wolden invloed op de leefbaarheid, sociale infrastructuur en sociale vitaliteit van deze gemeente? – luidt het antwoord dat initiatiefrijck De Wolden een positief effect heeft op de leefbaarheid en een kwaliteit behoudend effect op de sociale infrastructuur. Sociale vitaliteit wordt deels versterkt en is deels noodzakelijk voor de burgerinitiatieven.

6.2 Maatschappelijke aanbevelingen

Een aanbeveling, dat vooral ook vanuit de initiatiefnemers zelf naar voren komt is dat ze een centraal aanspreekpunt nodig hebben waar ze terecht kunnen voor vragen en advies en die hun waar nodig ook bijstuurt. Dit aanspreekpunt moet inzicht hebben in verschillende regelgeving en werkzaamheden waar zo'n initiatief mee te maken heeft. Een tweede aanbeveling is het draagvlak en behoefte van de verschillende initiatieven beter (laten) beoordelen. Een derde en laatste aanbeveling die hiermee te maken heeft, is dat informatie over initiatieven en over initiatiefrijck De Wolden nog beter verspreid moet worden.

6.3 Aanbeveling voor verder onderzoek

Tijdens dit onderzoek is de onduidelijkheid van de rol van vrijwilligers en de verschillende soorten initiatieven ten opzichte van de bijdrage aan het saamhorigheidsgevoel naar voren gekomen. Hiermee wordt specifiek bedoeld wie zijn deze vrijwilligers, wat zijn hun motieven en drijfveren en zijn er nog andere oorzaken, zoals *place attachment*, waardoor zij participeren.

Het is interessant om verder te onderzoeken waarom het ene initiatief wel een sterke bijdrage levert aan saamhorigheidsgevoel en andere initiatief een minder sterke of zelfs geen bijdrage levert aan saamhorigheidsgevoel. Hier zijn in ieder geval twee mogelijke verklaringen of redenen voor: wanneer initiatieven niet zijn gerealiseerd door vrijwilligers, levert dit geen extra bijdrage op aan saamhorigheidsgevoel en wanneer initiatieven een specifieke doelgroep voor ogen hebben, lijkt het effect op saamhorigheidsgevoel ook lager te zijn. Dit kan een interessant onderwerp zijn voor een vervolgstudie.

Referenties

- Adler, P. S. & Kwon, S. (2002). Social capital: prospects for a new concept. *The academy of management review*, 27(1), 17-40.
- Anderson, A. R. & Jack, S. L. (2002). The articulation of social capital in entrepreneurial networks: a glue or a lubricant? *Entrepreneurship & regional development*, 14(3), 193-210.
- Bidulph, M. (2010). Towards successful home zones in the UK. *Journal of urban design*, 8(3), 217-241.
- Bock, B. (2016). Rural marginalisation and the role of social innovation: a turn towards a nexogenous development and rural reconnection. *Sociologia ruralis*, 56(4), 552-573.
- Bottoni, G. (2016). A multilevel measurement model of social cohesion. *Social indicators research*, 1-23.
- Brereton, F., Bullock, C., Clinch, J. P. & Scott, M. (2011). Rural change and individual well-being: the case of Ireland and rural quality of life. *European urban regional studies*, 18(2), 203-227.
- Burchardt, J. (2012). Historicizing counterurbanization: in-migration and the reconstruction of rural space in Berkshire (UK), 1901-51. *Journal of historical geography*, 38, 155-166.
- CBS (2016a). *Regionale kerncijfers stedelijkheid*. Geraadpleegd op 02-01-2017 via <http://statline.cbs.nl/Statweb/publication/?DM=SLNL&PA=70072ned&D1=51-55&D2=0,7,777&D3=19-21&HDR=T&STB=G2,G1&VW=T>.
- CBS (2016b). *Regionale kerncijfers groene druk en grijze druk*. Geraadpleegd op 02-01-2017 via <http://statline.cbs.nl/Statweb/publication/?DM=SLNL&PA=70072ned&D1=21-23&D2=0%2c777&D3=10-21&HDR=T&STB=G1%2cG2&VW=T>.
- CBS (2016c). *Bevolkingsontwikkeling*. Geraadpleegd op 18-01-2017 via <http://statline.cbs.nl/Statweb/publication/?DM=SLNL&PA=37230ned&D1=0-2,4-5,7-8,13-17&D2=569&D3=9-10,48-49,113-114,178-179,191-192&HDR=G2&STB=G1,T&VW=T>
- Clayden, A., McKoy, K. & Wild, A. (2006). Improving residential liveability in the UK: home zones and alternative approaches. *Journal of Urban Design*, 11(1), 55-71.
- Coleman, J. S. (1988). Social capital in the creation of human capital. *The American journal of sociology*, 94, Supplement: organizations and institutions: sociological and economic approaches to the analysis of social structure, S95-S120.
- Comes, T. (2016). Designing for networked community resilience. *Procedia Engineering*, 159, 6-11.
- De Wolden (2015). *Subsidieregeling Initiatiefrijck De Wolden 2015-2018*. Geraadpleegd 03-01-2017 via http://www.dewolden.nl/raad-en-college/verordeningen-overige-regelingen-en-beleidsregels_43931/item/subsidieregeling-initiatiefrijck-de-wolden_1366.html/.
- De Wolden (2012). *Notitie vitaal platteland: demografische veranderingen in gemeente De Wolden*. S.l.: s.n.

- Deindle, C., Brandt, M. & Hank, K. (2015). Social networks, social cohesion, and later-life health. *Social indicators research*, 126, 1175-1187.
- Dragolov, G., Ignácz, Z. S., Lorenz, J., Delhey, J., Boehnke, K. &Unzicker, K. (2016). *Social cohesion in the western world what holds societies together: insights from the social cohesion radar*. Switzerland: Springer
- Friedkin, N. E. (2004). Social Cohesion. *Annual review of sociology*, 30, 409-425.
- Granovetter, M. (1983). The strength of weak ties: a network theory revisited. *Sociological theory*, 1, 201-233.
- Haan, F. de, Ferguson, B. C., Adamowicz, R. C., Johnstone, P., Brown, R. R. & Wong, T. H. F. (2014). The Needs of Society: A new understanding of transitions, sustainability and liveability. *Technological Forecasting & Social Change*, 85, 121-132.
- Healy, P. (2015). Civil society enterprise and local development. *Planning theory & practice*, 16(1), 11-27.
- Houwelingen, P. van, Boele A. & Dekker, P. (2014). *Burgermacht op eigen kracht? Een brede verkenning van ontwikkelingen in burgerparticipatie*. SCP-publicatie 2014-7, Den Haag: Sociaal en Cultureel Planbureau.
- Howley, P., Scott, M. & Redmond, D. (2009).Sustainability versus liveability: an investigation of neighbourhood satisfaction. *Journal of environmental planning and management*, 51(6), 847-864.
- Jick, T. D. (1979). Mixing qualitative and quantitative methods: triangulation in action. *Administrative science quarterly*, 24(4), 602-611.
- Kaal, H. (2011). A conceptual history of livability. *City: analysis of urban trends, culture, theory, policy, action*, 15(5), 532-547.
- Kamp, I. van, Leidelmeijer, K., Marsman, G. &Hollander, A. de (2003). Urban environmental quality and human well-being. Towards a conceptual framework and demarcation of concepts; a literature study. *Landscape and urban planning*, 65, 5-18.
- King (2016). *Waar staat je gemeente*. Geraadpleegd op 08-11-2016 via <http://www.waarstaatjegemeente.nl/dashboard/Burgerpeiling--c635882784903217881/>.
- Klein, C. (2013). Social capital or social cohesion: what matters for subjective well-being? *Social indicators research*, 110(3), 891-911.
- Leby, J. M. &Hashim, A. H. (2010). Liveability Dimensions and Attributives: Their Relative Importance in the Eyes of Neighbourhood Residents. *Journal of Construction in Developing Countries*, 15(1), 67-91.
- Leidelmeijer, K. & Kamp, I. van (2003). *Kwaliteit van de leefomgeving en leefbaarheid*. RIVM rapport 630950002, Bilthoven.
- Lin, N. (1999). Building a network theory of social capital. *Connections*, 22(1), 28-51.

Lloyd, K., Fullager, S. & Reid, S. (2016). Where is the 'social' in Constructions of 'liveability'? Exploring community, social interaction and social cohesion in changing urban environments. *Urban policy research*, 34(4), 343-355.

Lowe, M., Whitzman, C., Badland, H., Davern, M., Aye, L., Hes, D., Butterworth, I. & Giles-Corti, B. (2015). Planning healthy, liveable and sustainable cities: how can indicators inform policy? *Urban Policy and Research*, 33(2), 131-144.

Munoz, S., Steiner, A. & Farmer, J. (2014). Processes of community-led social enterprise development: learning from the rural context. *Community development journal*, 50(3), 478-493.

Namazi-Rad, M. R., Lamy, F., Perez, P. & Berryman, M. J. (2012). A heuristic Analytical Technique for Location-based Liveability Measurement. Proceedings of the Fifth Annual ASEARC Conference - Looking to the future - Programme and Proceedings, 2 - 3 February 2012, University of Wollongong.

Norris, F. H., Stevens, S. P., Pfefferbaum, B., Wyche, K. F. & Pfefferbaum, R. L. (2008). Community resilience as a metaphor: theory, set of capacities, and strategy for disaster readiness. *Community psychology*, 47(1), 127-150.

Nowell, B. & Boyd, N. M. (2014). Sense of community responsibility in community collaboratives: advancing a theory of community as resource and responsibility. *Am J Community psychology*, 54, 229-242.

OECD (2011). *Together for better public services: partnering with citizens and civil society*. OECD public governance reviews, OECD publishing.

Oude Vrielink, M. & Verhoeven, I. (2011). Burgerinitiatieven en de bescheiden overheid. *Beleidenmaatschappij*, 38(4), 377-387.

Platts-Fowler, D. & Robinson, R. (2016). Community resilience: a policy tool for local government? *Local government studies*, 42(5), 762-784.

Portes, A. (1998). Social Capital: its origins and applications in modern sociology. *Annual review of sociology*, 24, 1-24.

Roes, T. (2002). *Sociale cohesie en sociale infrastructuur: verkenning van beleidsmogelijkheden en bestuurlijke modellen*. Werkdocument 79. Den Haag: Sociaal en cultureel planbureau.

Rubin, M & Morrison, T. (2014). Individual Differences in Individualism and Collectivism Predict Ratings of Virtual Cities' Liveability and Environmental Quality. *The Journal of General Psychology*, 141(4), 348-372.

Ruth, M. & Franklin, R. (2013). Liveability for all? Conceptual limits and practical implications. *Applied geography*, 49, 18-23.

SER (2005). *Kansen voor het platteland*. Publicatienummer 12, Den Haag: Sociaal-Economische Raad (SER).

SER (2016). *Sociale infrastructuur kwetsbare groepen binnen de participatiewet*. Den Haag: Sociaal-Economische Raad (SER).

Sherrieb, K., Norris, F. H & Galea, S. (2010). Measuring capacities for community resilience. *Social indicators research*, 99(2), 227-247.

Skerrat, S. (2013). Enhancing the analysis of rural community resilience: evidence from the community land ownership. *Journal of rural studies*, 31, 36-46.

Teddlie, C. & Tashakkair, A. (2011). Mixed methods research: contemporary issues in an emerging field. In Denzin, N. K. & Lincoln, Y. S. (2011). *The SAGE handbook of qualitative research*. United States of America: SAGE Publications.

Talò, C., Mannarini, T. & Rochira, A. (2014). Sense of community and community participation: a meta-analytic review. *Social indicator research*, 117, 1-28.

Thissen, F. (2009). Social capital in rural communities in The Netherlands. *Journal for Geography*, 4 (1), 65-76.

Thissen, F. & Loopmans, M. (2013). Dorpen in verandering. *Rooilijn*, 46(2), 80-89.

Veenhoven, R. (1999). The four qualities of life: ordering concepts and measures of the good life. *Journal of Happiness studies*, 1, 1-39.

Vermeij, L. & Mollenhorst, G. (2008) *Overgebleven dorpsleven: sociaal kapitaal op het hedendaagse platteland*. Den Haag: Sociaal cultureel planbureau.

Wilson, G. (2010). Multifunctional 'quality' and rural community resilience. *Transactions of the Institute of British Geographers*, 35, 364-381.

Zwiers, S. Markantoni, M. & Strijker, D. (2016). The role of change- and stability-oriented place attachment in rural community resilience: a case study in south-west Scotland. *Community development journal*, 5, 1-20.

Verantwoording:

Citaten zijn afkomstig uit 5 interviews en 18 vragenlijsten.

De enquêtes zijn verspreid onder tien dorpen en hierin zijn vijftien verschillende initiatieven beoordeeld.

Gebruikte software: ArcGIS, Atlas.ti en SPSS.

Bijlage 1: Overzicht van alle initiatieven ingediend in de periode 2015 tot juni 2016

Initiatief:	Domein:	Doelgroep:
'tMarkehuus, Veeningen	Functioneel/ Sociaal	Bewoners algemeen
'tNeie Punt, Ruinen	Functioneel/ Sociaal	Bewoners algemeen
't Veldboeket, Veeningen	Functioneel/ Sociaal	(basisschool)kinderen
Activiteiten, Fort	Sociaal	(basisschool)kinderen
AED, Fort	Functioneel	(basisschool)kinderen
Avondvierdaagse, Ruinen	Sociaal	Bewoners algemeen
Ansen veilig, da's mooi, Ansen	Veiligheid	Bewoners algemeen
Belevingsbos, Kerkenveld	Fysiek/ Functioneel/ Sociaal	(basisschool)kinderen
Buurtkamer, Ruinerwold	Sociaal	Senioren
Buurtnetwerk, Zuidwolde	Sociaal	Bewoners algemeen
D'OaldeKarke, Echten	Fysiek	Bewoners algemeen
De Barg'n ,Berghuizen	Functioneel/ Sociaal	Bewoners algemeen
De Veldhoek, Koekangerveld	Functioneel/ Sociaal	Bewoners algemeen
Dijkhuizen, Ruinerwold	Fysiek	Bewoners algemeen
Dorpshuis, Linde	Functioneel/ Sociaal	Bewoners algemeen
Dorpsommetje, Ansen	Fysiek	Senioren, bewoners
Drogerpad, Fort	Fysiek	Bewoners en toeristen
Duurzame ontmoetingsplaats, Zuidwolde	Fysiek/ Sociaal	Bewoners algemeen
Energiekansen	Functioneel	Bewoners algemeen
Fietspad, De Wijk	Fysiek	Bewoners en toeristen
Fietspad, Koekangerveld	Fysiek	Bewoners en toeristen
Glasvezel de Wolden	Functioneel	Bewoners algemeen
Info& Advies, Zuidwolde	Sociaal	Senioren
Jeu de boules, Koekange	Functioneel/ Sociaal	Senioren
Koffieochtend allochtone vrouwen, eerst Ruinen nu Zuidwolde	Functioneel/ Sociaal	Allochtone vrouwen
Natuurlijk spelen, Ruinerwold	Fysiek, Functioneel/ Sociaal	(basisschool)kinderen
Perenpluk, Ruinerwold	Functioneel	Bewoners en toeristen
Poort naar Dwingelderveld, Ruinen	Fysiek/ Functioneel	Bewoners en toeristen
Respijthuis, Zuidwolde	Functioneel/ Sociaal	Senioren
Schaapskooi, Ruinen	Fysiek/ Functioneel/ Sociaal	Bewoners en toeristen
Speeltoestellen, Ruinen	Fysiek/ Functioneel/ Sociaal	(basisschool)kinderen
Speeltuin, Fort	Fysiek/ Functioneel/ Sociaal	(basisschool)kinderen
Speeltuin Middelveld, Zuidwolde	Fysiek/ Functioneel/ Sociaal	(basisschool)kinderen
TIP-Ruinerwold, Ruinerwold	Functioneel	Toeristen
Veilige oversteek, Kerkenveld	Veiligheid	(basisschool)kinderen
Voetpad, Koekange	Veiligheid	Senioren
Vrijheidsmonument, Alteveer	Fysiek	Bewoners algemeen
Wandelnetwerk, Zuidwolde en dorpen ten (zuid-)oosten van Zuidwolde	Fysiek/ Functioneel/ Sociaal	Bewoners en toeristen
Warmtetour, Zuidwolde	Functioneel	Bewoners algemeen

Bijlage 2: uitnodigingsbrief enquête

Geachte bewoner(s).

De inwoners van de gemeente De Wolden zijn ondernemend. Ze nemen initiatieven om hun woon- en leefomgeving te verbeteren. De dorpsvisies die in alle dorpen zijn gemaakt zijn hier een voorbeeld van. De gemeenteraad ondersteunt inwoners bij het realiseren van plannen: voor de periode 2015 – 2018 heeft de raad één miljoen euro beschikbaar gesteld voor initiatieven van inwoners. Dit is verwoord in de vorm van de Subsidieregeling Initiatiefrijck De Wolden.

Dorpsbelangen, initiatiefnemers en netwerken kunnen een beroep doen op de regeling. We zijn nu halverwege de aangewezen periode van vier jaar en halverwege het budget en de raad wil graag weten hoe de regeling bevalt. Tot nu toe zijn er 30 initiatieven in de gemeente gerealiseerd.

Helpt u mee?

Om de Subsidieregeling Initiatiefrijck De Wolden van de gemeente zorgvuldig te evalueren, is uw hulp nodig. Via deze brief nodigen wij u uit om deel te nemen aan de enquête over Initiatiefrijck De Wolden.

Uw antwoorden -samen met die van de andere deelnemers- helpen ons goed zicht te krijgen op onze werkwijze in participatieprocessen. Waar kan het beter of anders? Uw deelname aan de enquête is daarom van groot belang.

De enquêtevragen gaan over uw dorp. Daarvoor vragen wij aan elk huishouden of zij één enquête willen invullen. Natuurlijk vinden wij het fijn om zoveel mogelijk input en meningen van elk huishouden te krijgen, wij vragen u daarom ook om samen met uw partner/huisgenoten de enquête in te vullen.

Ik ken de regeling niet, moet ik dan ook de enquête invullen?

Ja, graag! Ook als u niet bekend bent met de Subsidieregeling Initiatiefrijck De Wolden, heeft het zeker nut om de enquête toch in te vullen. U zult de veranderingen in uw dorp wel hebben gezien.

Wij garanderen dat we uw gegevens vertrouwelijk behandelen. Het invullen van de enquête duurt ongeveer tien minuten. U hebt tot 31 oktober 2016 de tijd om de enquête in te vullen.

Vragenlijst

Wij hebben ervoor gekozen om de vragenlijst digitaal aan te bieden. Zo wordt u het gemakkelijkst door de vragenlijst geleid. Ga hiervoor naar:

www.dewolden.nl/vragenlijst en u krijg vervolgens toegang met:

- Uw gebruikersnaam: **<gebruikersnaam>**
- Uw wachtwoord: **<wachtwoord>**

Hebt u geen internet, dan kunt u contact opnemen met de gemeente via T. 14 0528, dan sturen wij u een papieren vragenlijst toe (met retourenvelop). U kunt ook een papieren vragenlijst ophalen bij de balie van de Gemeentewinkel in Zuidwolde.

Ook voor vragen over de enquête kunt u contact opnemen met Riet Muller, adviseur dorpen- en kernenparticipatie, op T. (0528) 378224.

De uitkomsten van de evaluatie worden bekend gemaakt op dewolden.nl en in De Wolder Courant. Meer informatie over de regeling zie: dewolden.nl/initiatiefrijck.

Alvast bedankt voor uw medewerking!



Roger de Groot
Burgemeester De Wolden



Lisette Tijmens,
Onderzoeker
RijksUniversiteit Groningen

Bijlage 3: Voorbeeld schriftelijke vragenlijst¹⁰

Schriftelijke vragenlijst Koekange:

1. Heeft u gehoord van Initiatiefrijck De Wolden?
 - a) Ja, ik weet exact wat Initiatiefrijck De Wolden inhoudt.
 - b) Ja, ik weet ongeveer wat Initiatiefrijck De Wolden inhoudt.
 - c) Nee, ik heb geen idee.

Initiatiefrijck De Wolden is een subsidieregeling. Dorpsbelangen, netwerken, werkgroepen en andere verenigingen kunnen hier een beroep op doen. Het initiatief moet bijdragen aan de kwaliteit van het dorp en er moet sprake zijn van een aantoonbaar draagvlak onder de bewoners. Het is niet zo dat de gemeente de projecten volledig financiert. Het betreft een bijdrage van maximaal 50 %.

Geef aan wat u van de volgende stellingen vindt:

2. Stelling: Initiatiefrijck De Wolden is een goede manier om de kwaliteit van het dorp te verbeteren.

- a) Deze stelling is geheel onjuist.
- b) Deze stelling is vrijwel onjuist.
- c) Deze stelling is vrijwel juist.
- d) Deze stelling is geheel juist.
- e) Ik heb hier geen mening over.

3. Stelling: doordat bewoners zelf werken aan het verbeteren van hun dorp wordt het saamhorigheidsgevoel binnen het dorp verbeterd.

- a) Deze stelling is geheel onjuist.
- b) Deze stelling is vrijwel onjuist.
- c) Deze stelling is vrijwel juist.
- d) Deze stelling is geheel juist.
- e) Ik heb hier geen mening over.

4. Stelling: werkgroepen binnen het dorp kunnen, bij gelijksoortige projecten, niet zulke goede resultaten bereiken zoals de gemeente kan.

- a) Deze stelling is geheel onjuist; werkgroepen kunnen zelfs betere resultaten bereiken dan de gemeente.
- b) Deze stelling is vrijwel onjuist; werkgroepen en de gemeente kunnen dezelfde resultaten bereiken.
- c) Deze stelling is juist; de gemeente kan betere resultaten bereiken dan werkgroepen.

¹⁰ In principe vulde men de vragenlijsten in op internet. Dit voorbeeld is de vragenlijst die mensen opgestuurd kregen wanneer ze om een schriftelijke vragenlijst vroegen. De vragenlijst op internet verschilt een klein beetje van lay-out.

U heeft aangegeven dat u de enquête wilt ontvangen die gericht is op de bewoners van **Koekange**. Hieronder volgen dan ook de vragen gericht op deze woonplaats.

Initiatiefrijke De Wolden ondersteunt (onder andere) de projecten die passen binnen de dorpsvisies.

5. Was u betrokken bij het maken van de dorpsvisie voor uw dorp?

- a) Nee.
- b) Ja, ik heb de enquête ingevuld.
- c) Ja, ik zat in de projectgroep en/of klankbordgroep

6. Vindt u dat er binnen uw dorp voldoende wordt gewerkt aan de plannen binnen uw dorpsvisie?

- a) Nee.
- b) Een beetje.
- c) Ja.
- d) Ik ken de dorpsvisie van mijn dorp niet inhoudelijk.

7. Kunt u aangeven met een rapportcijfer van 1 tot 10 (6 is voldoende) hoe goed uw dorp scoort op de volgende gebieden?

- a) Recreatie:
- b) Veiligheid:
- c) Verkeersveiligheid:
- d) Een groene en natuurlijke omgeving:
- e) Een schone omgeving:
- f) Toegang tot voorzieningen:
- g) Een gevoel van saamhorigheid:
- h) Een actief verenigingsleven:

8. Geef aan in hoeverre u het belangrijk vindt dat in uw dorp wordt gewerkt aan:

	Onbelangrijk	Belangrijk	Erg belangrijk:
De mogelijkheid tot recreatie:			
Veiligheid:			
Natuurlijke omgeving:			
Goede infrastructuur:			
Goede toegang tot voorzieningen:			
Een gevoel van samenhang:			
Een schone omgeving:			
Verkeersveiligheid:			

Koekange heeft twee initiatieven ingediend bij Initiatiefrijck De Wolden. Over beide initiatieven worden u vragen gesteld. Allereerst de aanleg van het voetpad tussen De Hof van Koekange en de Langedijk. Hier kortweg omschreven als '**het voetpad**'.

9. Geef aan of u het eens of oneens bent met de volgende stellingen.

	Geheel oneens	Oneens	Neutraal	Eens	Geheel mee eens	n.v.t. ¹¹
Het voetpad past binnen de subsidieregeling van Initiatiefrijck De Wolden.						
Het voetpad draagt bij aan de mogelijkheid tot recreatie.						
Het voetpad draagt bij aan de veiligheid.						
Het voetpad draagt bij aan een groene, natuurlijke omgeving.						
Het voetpad draagt bij aan een schone omgeving.						
Het voetpad draagt bij aan de verkeersveiligheid.						
Het voetpad draagt bij aan de mobiliteit.						
Het voetpad draagt bij aan een betere toegang tot voorzieningen.						
Ik ondervind nadelige gevolgen van het voetpad.						
Het voetpad draagt bij aan het saamhorigheidsgevoel binnen het dorp.						
Het voetpad draagt bij aan de kwaliteit van Koekange als dorp.						

¹¹ Niet van toepassing

Het tweede initiatief waar u vragen over krijgt is de **jeu de boules baan** bij het Hof van Koekange.

10. Geef wederom aan of u eens of oneens bent met de volgende stellingen.

	Geheel oneens	Oneens	Neutraal	Eens	Geheel mee eens	n.v.t.
De jeu de boules baan past binnen de subsidieregeling van Initiatiefrijk De Wolden.						
De jeu de boules baan draagt bij aan de mogelijkheid tot recreatie.						
De jeu de boules baan draagt bij aan de veiligheid.						
De jeu de boules baan draagt bij aan een groene, natuurlijke omgeving.						
De jeu de boules baan draagt bij aan een schone omgeving.						
Ik ondervind nadelige gevolgen van de jeu de boules baan.						
De jeu de boules baan draagt bij aan het saamhorigheidsgevoel binnen het dorp.						
De jeu de boules baan verbetert de kwaliteit van Koekange als dorp.						

Om een beeld te krijgen van het effect van de initiatieven op de kwaliteit van uw dorp wil ik u vragen om twee rapportcijfers in te vullen.

Met het eerste rapportcijfer kunt u aangeven wat de kwaliteit van uw dorp was **voor** de initiatieven.

Met het tweede rapportcijfer kunt u aangeven wat het kwaliteit is van uw dorp met de initiatieven.

11. Wat was de kwaliteit van uw dorp **voordat** de initiatieven hebben plaatsgevonden?

Omcirkel het cijfer:

1 2 3 4 5 6 7 8 9 10

12. Wat is de kwaliteit van u dorp **met** de initiatieven?

Omcirkel het cijfer:

1 2 3 4 5 6 7 8 9 10

13. Kunt u aangeven in welke mate u gehecht bent aan uw woonplaats?

Hierbij betekent 1 totaal niet gehecht: ik verhuis het liefst zo snel mogelijk en 5 betekent heel gehecht: ik wil hier nooit meer weg

Omcirkel het cijfer dat bij uw situatie past:

1 (totaal niet gehecht) 2 3 4 5 (Heel gehecht)

Om een goed inzicht te krijgen in het proces achter Initiatiefrijk de Wolden heb ik nog een paar algemene vragen voor u.

14. Hoelang woont u al in Koekange?

- a) Mijn hele leven
- b) 0 tot 5 jaar
- c) 6 tot 10 jaar
- d) 11 tot 15 jaar
- e) Langer dan 15 jaar

15. Wat is uw geslacht?

- a) Vrouw
- b) Man

16. Wat is uw leeftijd?

17. Wat is uw hoogst voltooide opleiding?

- a) Geen opleiding
- b) lagere school/ basisonderwijs
- c) LBL, VBO, LTS, LHNO, VMBO
- d) MAVO< VMBO-T, MBO kort
- e) MBO, MTS, MEAO
- f) HAVO, VWO, Gymnasium
- g) HBO, HEAO, PABO, HTS
- h) Universiteit
- i) Anders: _____

18. Zet u zich actief in voor één van de initiatieven van Initiatiefrijk De Wolden?

- a) Nee en nooit gedaan
- b) Nee, maar eerder wel. Graag naam project en aantal uur per week invullen:

Project:	Aantal uur per week:
----------	----------------------

- c) Ja. Graag naam project en aantal uur per week invullen:

Project:	Aantal uur per week:
----------	----------------------

19. Zet u zich actief in voor uw dorp op een andere wijze? (bijvoorbeeld vrijwilligerswerk of een vereniging)

a) Nee, en nooit gedaan.

b) Nee, maar eerder wel. graag aantal uur per week invullen:

Project:	Aantal uur per week:
----------	----------------------

c) Ja. Graag aantal uur per week invullen:

Project:	Aantal uur per week:
----------	----------------------

20. Als u heeft aangegeven nadelige gevolgen te ondervinden door één of meer projecten van Initiatiefrijck De Wolden, dan kunt u dit hier nader toelichten.

--

21. Wilt u nog iets kwijt over Initiatiefrijck De Wolden of over deze enquête?

--

Hartelijk bedankt voor het invullen van deze vragenlijst.

Bijlage 4: kwalitatieve enquête initiatiefnemers

Vragen Belangenvereniging Koekange

Wees gerust zo kort en bondig mogelijk. Het is absoluut niet de bedoeling dat u uren tijd besteed aan het invullen van deze vragen.

U kunt uw antwoorden het beste onder iedere vraag typen.

Bedankt voor uw inzet en moeite.

De vragen:

- Hoe zijn jullie op het idee gekomen voor het voetpad en jeu de bouels?
- Hadden jullie voor het voetpad en jeu du bouels een bepaalde doelgroep voor ogen?
- Hoe hebben jullie het draagvlak voor de plannen beoordeeld? Ging dat gemakkelijk of juist moeilijk?
- Waren jullie tevreden met het bedrag dat Initiatiefrijck De Wolden subsidieerde voor het voetpad en jeu du bouels?
- Hoe zijn jullie terecht gekomen met de plannen bij Initiatiefrijck De Wolden?
- Vonden jullie het gemakkelijk om een aanvraag in te dienen?
- Hoe hebben jullie dit eerste contact met de gemeente ervaren? Dit betreft de aanvraag en de toekenning.
- Hebben jullie het gevoel dat de criteria van de gemeente te streng zijn of misschien juist te ruim?
- Hoe heeft u het contact met de gemeente ervaren tijdens de uitvoering van het initiatief?
- Had de gemeente jullie op een andere manier dan financiële steun kunnen helpen?
- Hoe hebben jullie het voetpad en jeu du bouels gerealiseerd? Was dit via vrijwilligers/bedrijven?
- Zijn jullie problemen tegen gekomen tijdens de realisatie van de plannen?

- Terugkijkend op de realisatie van de plannen met de kennis van nu, had u dan misschien bepaalde zaken anders aangepakt?
- Wat vinden jullie dat de bijdrage is van het voetpad en jeu du bouels aan de leefbaarheid in Koekange?
- Wat vinden jullie dat de bijdrage is van het voetpad en jeu du bouels aan het saamhorigheidsgevoel en eenheid binnen Koekange ?
- Wat vinden jullie dat de bijdrage het voetpad en jeu du bouels aan de sociale infrastructuur in Koekange. (sociale infrastructuur zijn voorzieningen, verenigingen en activiteiten)?
- Wat is de bijdrage van het voetpad en jeu du bouels aan de realisatie van de dorpsvisie van Koekange?
- Zouden jullie in de toekomst weer subsidie aanvragen via deze regeling?
- Heeft u tips of aanbevelingen voor de gemeente betreft de regeling Initiatiefrijck De Wolden?

Bedankt!

De resultaten van de evaluatie zullen op www.dewolden.nl verschijnen.

Bijlage 5: interviewguide

Voorbeeld van een interviewguide. Dit interview werd gehouden op 27-10-2016 met de voorzitter van een speeltuinvereniging.

Voorafgaande:

Uitleg: evaluatie is voor gemeente en mijn masterthesis.

Zoveel mogelijk anonimiteit betreft masterthesis, betreft evaluatie gemeente is anonimiteit lastiger te garanderen.

Mijn rol binnen dit onderzoek.

Vragen over het onderzoek?

Akkoord en akkoord voor opname?

Interviewguide:

- Motivatie
 - o Idee
 - o Draagvlak

- De aanvraag:
 - o Criteria
 - o Subsidie
 - o Contact met de gemeente

- Realisatie van de plannen:
 - o Vrijwilligers/bedrijven
 - o Problemen tegen gekomen?
 - o Contact met de gemeente/hulp van de gemeente in deze fase

- Bijdrage aan de dorpsvisie

- Bijdrage aan de leefbaarheid/sociale vitaliteit/ sociale infrastructuur:
 - o Onderhoud
 - o Gebruik; jonge peuters/grotere kinderen
 - o Rol ouders/grootouders

- Tips en adviezen voor gemeente