

# MEEMAKEN?

EEN ONDERZOEK NAAR BETROKKENHEID  
VAN BEWONERS BIJ GEOPARK DE HONDSRUG  
EN PLANNEN VOOR HUN OMGEVING

D.P. Haanstra  
s1873695

Bachelorproject 2013-2014  
Begeleider: dr. P.D. Groote  
Datum: 01-06-2014

Sociale geografie en planologie  
Rijksuniversiteit Groningen



## VOORWOORD

De verhouding tussen bewoners en de organisaties die plannen maken voor hun omgeving is niet altijd zoals die zou moeten zijn. Organisaties als gemeentes of natuurbeheerders kunnen hele andere ideeën voor de omgeving hebben dan waar sommige bewoners eigenlijk op zitten te wachten, als burgers al eensgezind zijn. Bovendien kan er sprake zijn van een onevenwichtige machtsrelatie. Desondanks willen sommige burgers graag deel uitmaken van het proces waarin die omgevingsplannen worden gemaakt. De spanning die in deze relatie ontstaat, vind ik persoonlijk heel interessant en ik zie mezelf me daar in de toekomst ook mee bezig houden.

In de gemeente Aa en Hunze, een gebied dat ik dacht al goed te kennen van de alweer vier jaren dat ik er vanuit het vak Bodem en Landschap kom, ben ik met andere ogen om mij heen gaan kijken. Daar hebben de respondenten, die mij maar wat graag te woord stonden, zeer zeker bij geholpen. Want op het moment dat je regelmatig met dezelfde blik naar een landschap kijkt, kun je wel eens uit het oog verliezen wat andere mensen van het gebied denken en vooral je eigen beeldvorming volgen. Gelukkig hebben de respondenten mij van die valkuil gered. Ik kan in ieder geval stellen dat het weer een verfrissende ervaring is geweest.

Misschien kijkt u na het lezen van dit onderzoek ook eens met andere ogen naar het landschap om u heen. Hopelijk is het voor u net zo verfrissend als het voor mij was.

Daan Haanstra

Groningen,  
juni 2014

## INHOUDSOPGAVE

Voorwoord	2
Inhoudsopgave	3
Samenvatting	4
<b>1. Inleiding</b>	<b>5</b>
1.1 Aanleiding	5
1.2 Probleemstelling	5
1.3 Opbouw van de scriptie	6
<b>2. Theoretisch kader</b>	<b>7</b>
2.1 Theoretisch kader	7
2.2 Conceptueel model	11
<b>3. Methodologie</b>	<b>13</b>
3.1 Onderzoeksmethode	13
3.2 Enquêtevragen	13
3.3 Locatie van de enquête	14
3.4 Benaderingswijzen	14
3.5 Analyse van de enquête	14
3.6 Ethische kwesties	16
<b>4. Resultaten</b>	<b>17</b>
4.1 Representativiteit	17
4.2 Resultaten deelvraag 1	18
4.3 Resultaten deelvraag 2	20
4.4 Resultaten deelvraag 3	21
4.5 Resultaten deelvraag 4	22
<b>5. Conclusies</b>	<b>23</b>
<b>6. Reflectie</b>	<b>25</b>
<b>7. Literatuurlijst</b>	<b>27</b>
Bijlagen	30

## 1. SAMENVATTING

De Stichting Geopark de Hondsrug zegt zich in te willen zetten voor de duurzame ontwikkeling van de regio met oog voor de bewoners, door enerzijds extern geld binnen te halen door toeristen te trekken, alsook de lokale economische structuur te versterken. Naamsbekendheid van het geopark en betrokkenheid van bewoners bij het geopark zijn de eerste stappen op weg naar het creëren van die (endogene) regionale ontwikkeling.

Dit onderzoek richt zich op de daadwerkelijke betrokkenheid van de bevolking bij het Geopark. Daarvoor is een enquête afgenomen onder de bewoners van acht gemeentes op en rondom de Hondsrug, zowel binnen als buiten de begrenzing van het geopark. Uit deze enquête komt naar voren dat de bewoners zich eigenlijk niet betrokken voelen bij de organisatie. Sterker, uit de gesprekken die voortvloeien uit de enquête blijkt dat respondenten eigenlijk nauwelijks afweten van het bestaan en de precieze taken van het Geopark. Ze zeggen echter wel graag meer op de hoogte gehouden te willen worden.

In dit onderzoek wordt verder aangegeven dat de betrokkenheid bij de het geopark kan leiden tot interesse in het gebied, draagvlak voor de organisatie, deelname aan activiteiten en zelfs tot actieve participatie in de organisatie en besluitvorming van het geopark. Bewoners willen graag weten wat er in hun omgeving gebeurt.

## 1. INLEIDING

### 1.1 Aanleiding

De Hondsrug, een heuvelrug tussen Emmen en Groningen, is een bijzonder gebied, onder meer vanwege zijn landschappelijke kwaliteit en zijn geologische ontstaanswijze. Zo vonden ook enkele toeristische ondernemers uit het gebied zelf, wat voor hen de reden is geweest dit landschap met de bijbehorende geologische geschiedenis te willen beschermen en onder de aandacht te brengen. In september 2013 is daarom Geopark de Hondsrug opgericht, het eerste geopark in Nederland.

Een geopark is meer dan een toeristentrekker; het probeert de geologische en natuurlijke aspecten van het gebied uit te dragen en te beschermen en de regio duurzaam te ontwikkelen, zodat bewoners er kunnen blijven wonen en toeristen er kunnen blijven komen. Volgens Farsani et al. (2011) en Geopark de Hondsrug zelf (Posthumus et al., 2012) is de betrokkenheid van inwoners van groot belang voor geoparken, omdat dit een basis legt voor deze sociaal-economische regionale ontwikkeling. De kennis van inwoners over wat geoparken inhouden en doen is grotendeels afhankelijk van de mate van hun betrokkenheid bij het geopark (Azman et al., 2011) en kan daarom een indicatie zijn van de mate van betrokkenheid van inwoners. Centraal in dit onderzoek staat de vraag of inwoners van Geopark de Hondsrug zich daadwerkelijk bewust zijn van activiteiten van het geopark en zich erbij betrokken voelen.

### 1.2 Probleemstelling

Zoals hierboven gesteld is, is betrokkenheid van de bevolking een belangrijke voorwaarde voor de kans van slagen van een geopark (Farsani et al., 2011). Kennis over het geopark kan daarbij een goede graadmeter zijn voor de mate van betrokkenheid van de bevolking (Azman et al., 2011). Zo moet blijken of Geopark de Hondsrug slaagt in haar doel de lokale bevolking te betrekken bij het project om zo een basis te leggen voor de te creëren sociaal-economische ontwikkeling. De hoofdvraag van dit onderzoek luidt daarom als volgt:

*Hoe beïnvloedt verbondenheid van inwoners met Geopark de Hondsrug de mate waarin zij sociaal-economische initiatieven ondersteunen of initiëren?*

Om tot een beantwoording van deze hoofdvraag te komen, worden de volgende deelvragen gesteld:

- 1) *Hoe verbonden zijn inwoners met het Hondsruggebied en Geopark de Hondsrug?*
- 2) *Is er een verband tussen de verbondenheid met het Hondsruggebied en de deelname aan activiteiten van Geopark de Hondsrug?*
- 3) *Is er een verband tussen de verbondenheid met Geopark de Hondsrug en de kennis van bewoners over economische initiatieven van het Geopark of de lokale bevolking?*
- 4) *In hoeverre zijn bewoners bereid tot het nemen of ondersteunen van economische initiatieven?*

### **1.3 Opbouw van de thesis**

Na de samenvatting en deze inleiding (Hoofdstuk 1), volgen de hoofdstukken over het theoretisch kader (Hoofdstuk 2), de methodologie (Hoofdstuk 3), de resultaten (hoofdstuk 4) en de conclusie (Hoofdstuk 5). Daarachter zijn de reflectie (Hoofdstuk 6) en de literatuurlijst (Hoofdstuk 7) en andere bijlagen te vinden. Tabellen en figuren worden in de scriptie doorgenummerd, tot aan de bijlagen. Vanaf daar wordt opnieuw genummerd.

## 2. THEORETISCH KADER

### 2.1 Theoretisch kader

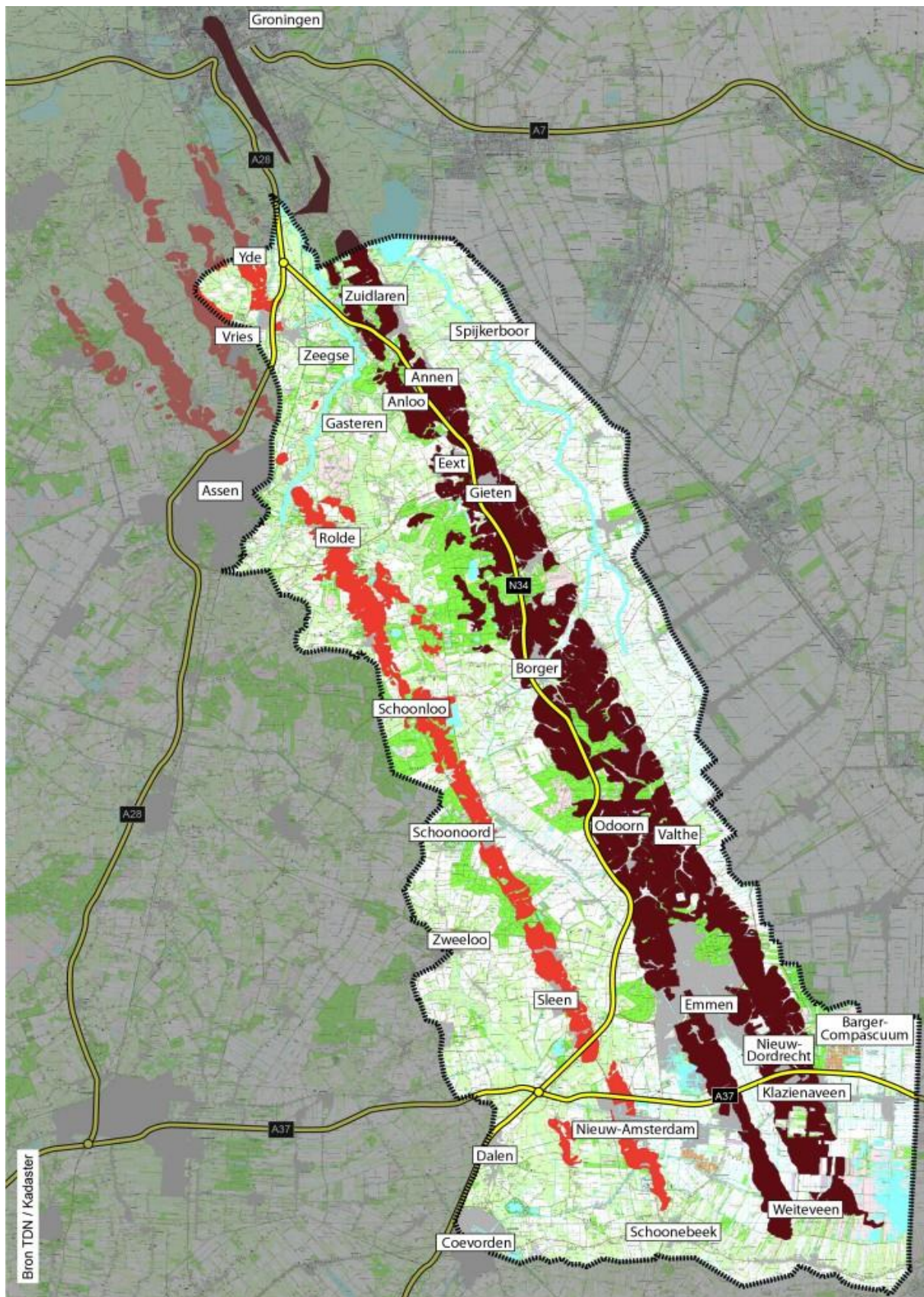
Geopark de Hondsrug is een geopark in de provincie Drenthe met een focus op de Hondsrug, een in de Saale-ijstijd gevormde heuvelrug (Bregman en Smit, 2012) die zichtbaar is tussen Emmen en Groningen. Het geopark strekt zich grofweg uit tussen Zuidlaren en Schoonebeek en omvat ook enkele parallelle ruggen, de beekdalen van de Drentsche Aa en de Hunze en delen van het veengebied ten oosten van de Hondsrug, zie ook figuur 1. Sinds september 2013 heeft het geopark, als eerste in Nederland, een officiële status binnen het European Geopark Network (EGN) en UNESCO, de twee organisaties die zich bezig houden met geoparken. Er zijn 100 geoparken in 30 landen (UNESCO, 2014a). UNESCO (2014b) omschrijft een geopark als volgt:

*'A Global Geopark is a unified area with geological heritage of international significance. Geoparks use that heritage to promote awareness of key issues facing society in the context of the dynamic planet we live on. Many Geoparks promote awareness of geological hazards [...] and many help prepare disaster mitigation strategies among local communities. Geoparks also inform about the sustainable use and need for natural resources, [...] while at the same time promoting respect for the environment and the integrity of the landscape.'*

Het EGN voegt daar, vanuit zijn samenwerking met de EU, nog een kenmerk aan toe: een geopark moet ook een structuur leveren van waaruit (endogene) regionale ontwikkeling kan plaatsvinden, vaak ondersteund vanuit EU-programma's als LEADER of het ESF (EGN, 2014). Op deze manier kunnen geoparken ook een bijdrage leveren aan de lokale economie; de EU ziet dit dan ook als strategie om 'zwakke' regio's economisch te ontwikkelen (Saeter, 1997; Amin, 1999; Farsani et al., 2011). Farsani et al. (2011) benoemen daarom dat geoparken drie hoofddoelen hebben, namelijk bescherming (van het landschap en de ondergrond), voorlichting (over geologie en bijbehorende gevaren) en verbetering van de lokale economie door middel van vooral toerisme, maar ook door het verstevigen van lokale verbanden, zodat lokale ondernemingen gemakkelijker van de grond komen.

Zoals hierboven beschreven is het voor de organisaties achter geoparken van groot belang dat de lokale bevolking mee kan doen aan activiteiten. Geopark de Hondsrug organiseert dan ook verschillende lezingen, cursussen en workshops, voornamelijk op het gebied van kunst, (recente) geschiedenis en opvallend weinig op het gebied van geologie. Activiteiten en informatiepunten over





Figuur 1. Kaart van Geopark de Hondsrug (Bron: Geopark de Hondsrug, 2014a)

de geologische krachten van ijstijden zijn een uitzondering tussen de andere verhalen over de rol van de mens in het landschap van de Hondsrug. Voor het basisonderwijs zijn ook enkele lespakketten gemaakt over kunst, leven in de prehistorie en ijstijden (Geopark de Hondsrug, 2014b). De speciale website voor toeristen gaat ook vooral in op dezelfde onderwerpen; ook hier gaat het nauwelijks over geologie (Geopark de Hondsrug, 2014c). Dit komt enigszins overeen met de opvatting die Geopark de Hondsrug zelf heeft over haar status als geopark, waarbij minstens zo sterk als de geologische landschapsvorming ook de menselijke invloed op het landschap centraal staat.

Door middel van dit soort activiteiten probeert het Geopark betrokkenheid te creëren van bewoners met het geopark. Betrokkenheid is een uiting van identificatie met een organisatie of een groep. Het onderdeel zijn van de groep en de standpunten en ideeën waar de organisatie of de groep voor staan, worden namelijk onderdelen van de persoonlijke identiteit (Boezeman en Ellemers, 2007). Dit onderzoek richt zich vooral op de meningen van bewoners over de standpunten en ideeën van Geopark de Hondsrug, als maat voor de mate van betrokkenheid bij Geopark de Hondsrug.

Elke bekende locatie heeft bepaalde kenmerken, op basis waarvan mensen er betekenis aan toekennen. Deze plekken kunnen samen een regio vormen; de mensen die met het gebied in aanraking komen – zoals bewoners – creëren dan van het gebied een eigen, persoonlijk beeld, ‘regionale identiteit’ (Simon, 2005) of ‘sense of place’ (Relph, 1976) en kunnen zich verbonden gaan voelen met het gebied (‘place attachment’, Williams, 2009; Scannell en Gifford, 2010). Scannell en Gifford (2010, p.1) omschrijven ‘place attachment’ als de verbondenheid tussen individuen en hun omgeving(en), die door gevoelens en herinneringen betekenisvol zijn geraakt. Verder onderscheiden zij binnen ‘place attachment’ drie dimensies die van invloed zijn op de mate van verbondenheid, namelijk de persoonlijke dimensie (de mate waarin persoonlijke herinneringen of gedeelde waarderingen en dergelijke invloed hebben op plaatsverbondenheid), de procesdimensie (de wijze waarop plaatsverbondenheid psychologisch tot stand komt) en de plaatsdimensie (de kenmerken waaraan de plaatsverbondenheid verankerd is). Onder de procesdimensie valt ook kennis van de plek; immers, zonder kennis van een plek kan men zich er niet verbonden mee voelen. Naamsbekendheid is dus een (kleine) factor als het gaat om plaatsverbondenheid. Daarnaast stellen Scannell en Gifford (2010), net als andere auteurs als Knox en Marston (2010), dat plaatsverbondenheid onder druk staat van globalisering, toegenomen mobiliteit en milieuproblemen. Anderen, zoals Simon (2005), stellen juist dat verbondenheid met plaatsen en regio’s juist in opmars is, wellicht juist als tegenwicht ten opzichte van globalisering.

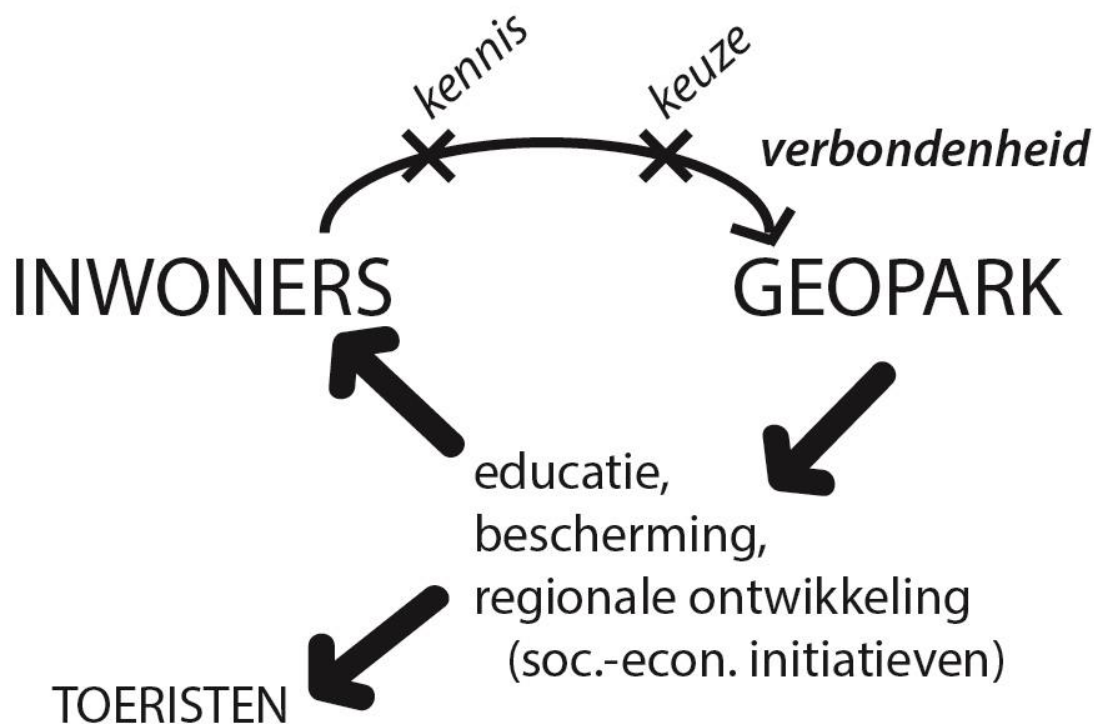
Wanneer een gebied aantrekkelijk is, trekt het toeristen. Toerisme brengt voordelen met zich mee, zoals de instroom van extern geld en de ontwikkeling van lokale voorzieningen, maar kent ook enkele nadelen. Veel publicaties over nadelen van toerisme gaan over een verminderde levenskwaliteit, in de vorm van meer verkeer, een groter gevoel van onveiligheid en frictie tussen bewoners en toeristen (Andereck et al., 2005). Ook op een andere manier kan toerisme invloed hebben op bewoners, bijvoorbeeld wanneer toeristische ondernemers de economische mogelijkheden in het gebied zien en het proberen te commodificeren door het beeld van de regio terug te brengen tot een aangepast, simpel en voor toeristen aantrekkelijk verhaal om het gebied aan de man te brengen (Ren en Blichfeldt, 2011). Voor sommige bewoners kan dit betekenen dat zij zich niet langer herkennen in dit nieuwe beeld van hun gebied. Andere bewoners kunnen meegaan met het veranderende algemene beeld van het gebied en het omarmen of het zelfs mede creëren (Crang, 2004).

## 2.2 Conceptueel model

Het conceptueel model (figuur 2) is vooral gebaseerd op wat Farsani et al. (2011) stellen als doelen en uitwerkingen van geoparken wereldwijd. Zij noemen als drie doelstellingen educatie, bescherming en lokale economische ontwikkeling. Deze heeft invloed op zowel inwoners als toeristen, die zich uit als een groei van de lokale economie en een toegenomen identificatie van inwoners met het gebied.

Inwoners kunnen daar weer op reageren door zich al dan niet verbonden te voelen met de regio en in het bijzonder met het geopark. Wel zijn er zogenaamde 'checks' in die verbondenheid. De eerste is kennis van het geopark en zijn activiteiten (Azman et al., 2011). Wanneer inwoners het geopark niet kennen, kunnen ze zich er niet mee verbonden voelen. De tweede check is de keuze van de inwoners. Volgens Rose (1995) speelt keuzevrijheid een rol in de mate van plaatsverbondenheid. Wanneer mensen onvrijwillig ergens zijn, zullen zij zich niet of weinig verbonden voelen met hun omgeving. Wellicht geldt dit ook voor bewoners die ineens te maken krijgen met een nieuw gecreëerde regionale identiteit, zoals nu het geval is met Geopark de Hondsrug. Het is de eigen keuze van bewoners of zij zich wel of niet verbonden willen voelen met het geopark.

In dit onderzoek zal worden ingegaan op hoe inwoners reageren op de activiteiten van het geopark, in dit geval Geopark de Hondsrug, en hoe dat uitwerkt hun betrokkenheid bij de regio en het geopark.



Figuur 2. Conceptueel model



### 3. METHODOLOGIE

#### 3.1 Onderzoeksmethode

Voor de beantwoording van de deelvragen wordt gebruik gemaakt van een enquête, een van de meest gebruikte manieren om data te verzamelen in de sociale geografie (Parfitt, 2005). Door middel van enquêtes kan relatief gemakkelijk een grote hoeveelheid data worden verzameld. Bovendien kan men met enquêtes veel respondenten bereiken, wat een grotere betrouwbaarheid kan opleveren. Aangezien alle leden van de groep van het bachelorproject onderzoek doen naar (een aspect van) Geopark de Hondsrug en de houding van inwoners ten opzichte van (Geopark) de Hondsrug, bundelen we onze krachten en is er een gezamenlijke enquête opgezet, die in verschillende gemeentes op en om het Geopark afgenomen wordt, zie hiervoor verder paragraaf 4.5. De enquête is als bijlage toegevoegd (bijlage A).

#### 3.2 Enquêtevragen

In de enquête (zie ook bijlage A) worden verschillende typen vragen gesteld. De meeste zijn meerkeuzevragen op een Likertschaal. Verder zijn er enkele open 'associatievragen' en nominale meerkeuzevragen. Niet alle vragen die in de enquête worden gesteld zijn van belang voor dit onderzoek. Relevant voor dit onderzoek zijn de volgende enquêtevragen.

1. Voelt u zich verbonden met uw woonplaats?
2. Voelt u zich verbonden met de Hondsrug?
3. Voelt u zich verbonden met Geopark de Hondsrug?
4. Is uw gevoel met uw woonomgeving veranderd sinds de Hondsrug een geopark is geworden?
5. Zou u het erg vinden om uit het Geopark te verhuizen?
19. Vindt u het belangrijk betrokken te worden bij de organisatie en besluitvorming rondom het Geopark?
20. Kent u (economische) initiatieven die vanuit Geopark de Hondsrug zijn ontstaan? Zo ja, welke?
21. Kent u (economische) initiatieven met betrekking tot het Hondsruggebied die vanuit de lokale bevolking zijn ontstaan? Zo ja, welke?
22. Heeft u wel eens deelgenomen aan activiteiten van Geopark de Hondsrug?
23. Zou u vrijwilliger willen worden voor Geopark de Hondsrug?

### 3.3 Locatie van de enquête

Elk lid van de groep heeft in een van de gemeentes rondom de Hondsrug, die hem of haar is toegewezen, de enquête afgenomen. In figuur 3 staat een overzicht van het onderzoeksgebied en de respons die is behaald, uitgesplitst naar gemeente en postcodegebieden.

### 3.4 Benaderingswijzen

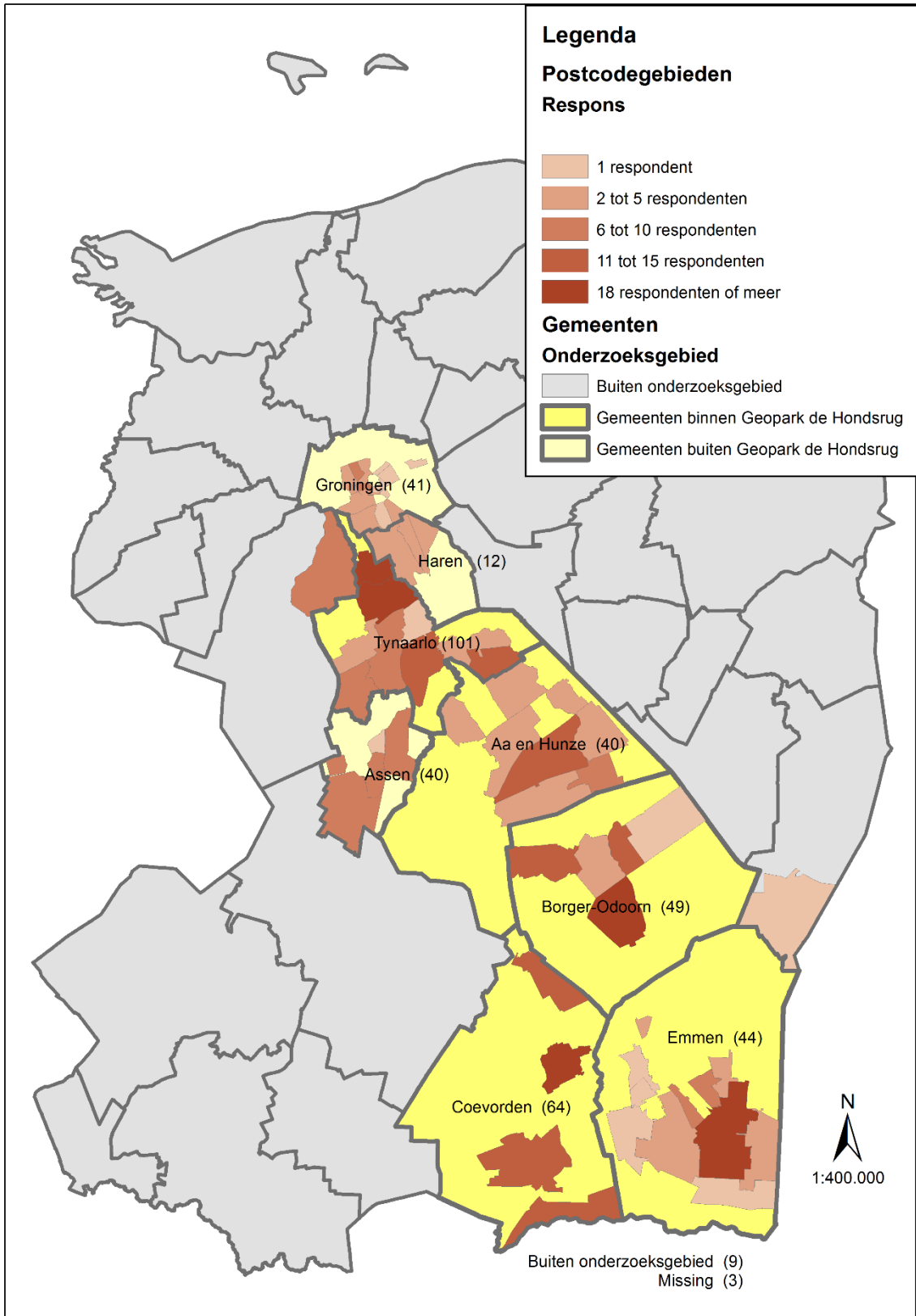
In de groep zijn drie manieren benoemd waarop we respondenten benaderen kunnen: de eerste is mensen aanspreken op straat en andere openbare plekken. Hiermee kunnen relatief snel veel mensen worden aangesproken. De tweede manier is huis-aan-huis bij de mensen langsgaan. Deze wijze van benaderen is vooral geschikt voor de vaak dunner bevolkte dorpen in het veen, omdat daar waarschijnlijk minder openbare plekken te vinden zijn. Ten derde kunnen we bewust op zoek gaan naar specifieke groepen bewoners (zoals ouderen) door te vragen of we kunnen enquêteren in bijvoorbeeld ouderencomplexen. Uiteindelijk zijn de meeste enquêtes huis-aan-huis afgenomen.

### 3.5 Analyse van de enquête

De ingevulde antwoorden van de enquête zijn opgenomen in een databestand in het analyseprogramma IBM SPSS Statistics 20. Met dit programma kunnen gemakkelijk statistische toetsen worden uitgevoerd. Hieronder volgt een overzicht van de gebruikte toetsen.

Om de representativiteit van de enquête te toetsen naar geslacht wordt de verdeling in een binomiale test afgezet tegen de feitelijke verdeling in het gebied. Om de representativiteit van de leeftijdsverdeling te toetsen, wordt gebruik gemaakt van een t-toets voor enkelvoudige steekproeven, waarbij de verdeling wordt afgezet tegen de feitelijke verdeling in het gebied.

Om het verband te testen tussen verbondenheid met de woonplaats en woonduur wordt gebruik gemaakt van de Spearman-rangtekentoets. Alle overige toetsen zijn Chi-kwadraattoetsen. Waar van toepassing worden ook een associatiemaat (Cramer's V) bij de Chi-kwadraattoets aangegeven.



Figuur 3. Overzichtskaart onderzoeksgebied.



### 3.6 Ethische kwesties

Hieronder staat een overzicht van de verwachte en tegengekomen ethische kwesties, gebaseerd op aandachtspunten uit de cursushandleiding (Strijker, 2014).

Machtsverhoudingen: Bij het afnemen van de interviews bestaat er een grote kans dat de respondenten een andere, lagere opleiding hebben genoten en bepaalde woorden, termen e.d. niet of maar moeizaam kunnen begrijpen, waarna zij 'hulp' moeten vragen aan de afnemer. Hier moet rekening mee gehouden worden. Dit is veelvuldig voorgekomen.

'Positionality': Ten opzichte van de respondenten van de enquête ben ik een buitenstaander. Wellicht krijg ik hierom minder aanspraak, wellicht leidt het juist tot meer aanspraak. Bovendien leken veel respondenten en andere personen die werden benaderd om de enquête in te vullen in eerste instantie te denken dat ik van een organisatie was, zoals de gemeente of Staatsbosbeheer, wat vaak leidde tot afwijzingen.

Privacy: De enquête is anoniem afgenomen.

Maatschappelijke impact: Vooraf leken er geen problemen te zijn ten aanzien van de maatschappelijk impact van resultaten van het onderzoek. Gedurende het onderzoek, met name tijdens het afnemen van enquêtes, bleek echter dat het onderwerp 'beschermen van landschap' een zeer heikel punt is. In sommige dorpen staat men op z'n minst ambivalent ten opzichte van recente acties van bijvoorbeeld Staatsbosbeheer. Vragen hierover leidden soms tot opwinding bij de respondent. Deze opwinding bij respondenten werd vaak deels kenbaar gemaakt in de gegeven antwoorden in de enquête en deels in een gesprek met mij uiteengezet.

## 4. RESULTATEN

### 4.1 Representativiteit

Om de representativiteit van de enquête te toetsen wordt er getest op twee zaken: een representatieve verdeling van leeftijd en een representatieve verhouding tussen mannen en vrouwen. Hierbij wordt gebruik gemaakt van gegevens van het CBS (peildatum 1 januari 2014).

In tabel 1 staan de uitkomsten van de binomiale toets op basis van geslacht. Hieruit blijkt dat er geen significant verschil bestaat tussen de verhouding tussen mannen en vrouwen in de enquête en de feitelijke bevolking. De enquête is dus representatief op basis van geslacht.

Door middel van een t-toets voor enkelvoudige steekproeven wordt nagegaan of de leeftijd van de respondenten representatief is voor het gebied. De leeftijdsverdeling van de respondenten (tussen 14 en 88 jaar) wordt afgezet tegen de spreiding tussen die leeftijden in de feitelijke bevolking. De uitkomst van deze test is te zien in tabel 2. Hieruit volgt dat er een significant verschil bestaat tussen de populatie uit de enquête en de feitelijke bevolking. De enquête blijkt dus niet representatief op basis van leeftijd. De leeftijd van bewoners (en respondenten) speelt echter geen rol in dit onderzoek; de representativiteit heeft dus geen invloed op de uitkomsten van dit onderzoek.

Binomiale toets	Verhouding	Significantie
<b>Verhouding geslacht (enquête)</b>	0,501421	0,412
<b>Verhouding geslacht (bevolking)</b>	0,494489	

Tabel 1. Uitkomsten representativiteitstest naar geslacht. De testwaarde is verkregen door het totaal aantal mannen in de gemeentes te delen door het totaal aantal inwoners van de 8 gemeentes ( $252.974 / 511.587 \approx 0,494489...$ ) (Data: CBS, 2014).

T-toets enkelvoudige steekproeven	Gemiddelde leeftijd	Significantie
<b>Leeftijd (enquête)</b>	49,05254562	0,000
<b>Leeftijd (bevolking)</b>	45,13054562	

Tabel 2. Uitkomsten representativiteitstest naar leeftijd. De testwaarde is verkregen door de gemiddelde leeftijd uit te rekenen van de inwoners van 14 t/m 88 jaar (dezelfde leeftijdsspreiding als de in de enquête) van de 8 gemeentes (Data: CBS, 2014). Daaruit volgt een gemiddelde leeftijd van ca. 45 jaar.

## 4.2 Resultaten deelvraag 1:

### *Hoe verbonden zijn inwoners met het Hondsruggebied en Geopark de Hondsrug?*

Deelvraag 1 wordt beantwoord vanuit de antwoorden op enquêtevragen 1, 2, 3, 4 en 5. Daaruit valt op dat de respondenten zeer positief zijn over hun eigen woonomgeving, maar zich minder verbonden voelen met de streek (tabel 3). Dit heeft wellicht te maken met het proces waarin grotere en verderop gelegen plekken minder bekend zijn en minder gewaardeerd worden, zoals gesteld in Toblers 'eerste wet van de geografie': *"Everything is related to everything else, but near things are more related than distant things"* (1970, p. 236).

Opvallender nog is het nagenoeg afwezige gevoel van verbondenheid met het Geopark (tabel 3). Bijna de helft van de respondenten (48,9%) zegt zich niet of helemaal niet verbonden te voelen met het Geopark. Overigens is dit niet geheel onverwacht; vaak wisten respondenten in eerste instantie niet eens wat het Geopark is. Het heeft daarom geen zin om toetsen uit te voeren om een onderliggend patroon vast te stellen.

	Heel erg verbonden	Behoorlijk verbonden	Neutraal	Niet zo erg verbonden	Helemaal niet verbonden
<b>Verbondenheid met de woonplaats</b>	30,0%	46,4%	15,6%	6,0%	2,0%
<b>Verbondenheid met de Hondsrug</b>	10,4%	37,0%	15,8%	16,1%	10,7%
<b>Verbondenheid met Geopark de Hondsrug</b>	3,0%	17,1%	31,0%	17,9%	31,0%

Tabel 3. Resultaten van de enquêtevragen 1, 2 en 3.

	Positief veranderd	Negatief veranderd	Niet veranderd
<b>Gevoel met leefomgeving sinds aanwijzing Geopark</b>	9,2%	0,2%	90,5%

Tabel 4. Resultaten van enquêtevraag 4.

	Wil in Geopark blijven	Wil weg uit Geopark	Neutraal
<b>Verhuiscens</b>	44,9%	4,7%	50,4%

Tabel 5. Resultaten van enquêtevraag 5.

Om de relatie tussen verbondenheid met woonplaats (zie tabel 3) en woonduur te testen wordt gebruik gemaakt van de Spearman-rangcorrelatiecoëfficiënt. De uitkomsten ervan staan in tabel 6. Hieruit volgt dat er een verband lijkt te zijn tussen de verbondenheid met de woonplaats en de woonduur. Hoe langer iemand in zijn huidige woonplaats woont, des te sterker de band met de woonomgeving is, zo toont ook ander onderzoek aan (Brown en Perkins, 1992, in Devine-Wright, 2009; Cuba en Hummon, 1993). Cuba en Hummon (1993) denken dat dit komt doordat mensen die langer op een plek wonen meer tijd hebben om momenten te beleven en daarmee herinneringen te creëren die bijdragen aan een waardering van het gebied.

Verder is het interessant na te gaan of er een verband is tussen de verbondenheid met het Geopark (tabel 3) en eventuele verandering in het gevoel met de leefomgeving (tabel 4). Hiervoor wordt gebruik gemaakt van de Chi-kwadraattoets. De uitkomst hiervan is significant (tabel 7). Hieruit volgt dat er een verband is tussen verbondenheid met het Geopark en een eventueel veranderd gevoel met de leefomgeving. Dit verband is matig sterk, over richting valt niets te zeggen. Dit bleek ook uit gesprekken tijdens de enquêtes; wanneer mensen zich niet verbonden voelden met het geopark, vaak omdat ze niet van het bestaan ervan afwisten, konden ze moeilijk stellen dat de benoeming invloed heeft gehad op hun gevoel met de leefomgeving.

Uit de bovenstaande antwoorden kan voorzichtig worden opgemaakt dat bewoners zich zeker wel verbonden voelen met hun directe woonomgeving, namelijk hun woonplaats, maar minder met hun verderop gelegen omgeving. Geopark de Hondsrug is voor velen een onbekend begrip. De kennis van respondenten over het Geopark beperkt zich vaak tot de bruine toeristische borden langs de weg. Dientengevolge is hun verbondenheid met het Geopark minimaal.

<b>Spearman's Rho</b>	<b>Significantie</b>	<b>Correlatiecoëfficiënt</b>
<b>Verbondenheid met de woonplaats</b>	0,000	-0,371
<b>Woonduur</b>		

Tabel 6. Uitkomsten Spearman-analyse voor de verbondenheid met de woonplaats (vraag 1) en de woonduur (vraag 28).

<b>Chi-kwadraattoets</b>	<b>Significantie</b>	<b>Correlatiecoëfficiënt</b>
<b>Verbondenheid met Geopark de Hondsrug</b>	0,000	0,239
<b>Gevoel met leefomgeving</b>		

Tabel 7. Uitkomsten van de Chi-kwadraattoets tussen verbondenheid met het geopark (vraag 3) en eventuele verandering in het gevoel met de leefomgeving (vraag 4).

### 4.3 Resultaten deelvraag 2:

*Is er een verband tussen de verbondenheid met het Hondsruggebied en de deelname aan activiteiten van Geopark de Hondsrug?*

Voor de beantwoording van deze deelvraag zal worden gekeken naar de gegeven antwoorden op de vragen 1, 2, 3 en 22 uit de enquête. Zie voor de resultaten de tabellen 3 en 8. De deelname aan de activiteiten zal worden getest, waarbij de antwoorden op de drie vragen over verbondenheid zullen worden gebruikt als onafhankelijke variabelen. Dit wordt gedaan voor enkel deelname aan welke activiteit dan ook.

	Nooit deelgenomen	Expositie	Lespakket	Fiets-/wandelroute	Lezing	Expeditie	Excursie	Geoparksafari
<b>Deelname activiteiten Geopark</b>	73,2%	8,9 %	4,0%	16,4%	5,2%	1,7%	5,2%	0,5%

Tabel 8. Resultaten van enquêtevraag 22.

Chi-kwadraattoets	Significantie	Correlatiecoëfficiënt
<b>Verbondenheid met de woonplaats</b> <b>Deelname activiteiten Geopark</b>	0,056	n.v.t.
<b>Verbondenheid met de Hondsrug</b> <b>Deelname activiteiten Geopark</b>	0,000	0,243
<b>Verbondenheid met Geopark de Hondsrug</b> <b>Deelname activiteiten Geopark</b>	0,000	0,325

Tabel 9. Uitkomsten van de Chi-kwadraattoets voor de enquêtevragen 1, 2 en 3 en vraag 22.

Uit tabel 9 blijkt dat er geen verband bestaat tussen verbondenheid met de woonplaats (vraag 1) en de deelname aan activiteiten van het Geopark (vraag 22). Er is wel een matig sterk positief verband tussen verbondenheid met de Hondsrug (vraag 2) en de deelname aan activiteiten. Ook bestaat er een matig sterk positief verband tussen verbondenheid met het Geopark en deelname. Dat wijst op een verband tussen de verbondenheid tussen zowel de Hondsrug als het Geopark en deelname aan activiteiten van de Hondsrug. Zeker in het geval van de (afwezige) verbondenheid met het Geopark is het logisch dat men nooit aan een activiteit van het Geopark heeft meegedaan.

#### 4.4 Resultaten deelvraag 3:

*Is er een verband tussen de verbondenheid met Geopark de Hondsrug en de kennis van bewoners over economische initiatieven van het Geopark of de lokale bevolking?*

Voor de beantwoording van deze deelvraag zal gebruik worden gemaakt van de vragen 3, 20 en 21 uit de enquête. De antwoorden op de vragen 20 en 21 zijn versimpeld tot een binaire variabele (wel of geen kennis van activiteiten vanuit het geopark of vanuit de bevolking). Zie hiervoor de resultaten de tabellen 3 en 10. Met de versimpelde antwoorden worden statistische toetsen uitgevoerd; de kennis van initiatieven vanuit het geopark en de kennis van initiatieven vanuit de bevolking worden beiden getoetst op de verbondenheid met het Geopark (vraag 3). Hiervoor wordt de Chi-kwadraattoets gebruikt. De resultaten van deze toetsen staan in tabel 11. Uit de toetsen blijkt dat er een verband bestaat van verbondenheid met het Geopark en kennis van (economische) initiatieven vanuit het Geopark en met kennis van (economische) initiatieven vanuit de lokale bevolking. In beide gevallen is het verband matig sterk. In het geval van de kennis van de initiatieven van het Geopark is dat niet onverwacht. Hierboven werd al gesteld dat veel respondenten eigenlijk niet van het bestaan van het Geopark op de hoogte waren; het is daarom logisch dat ze ook niet weten van (economische) initiatieven vanuit het Geopark. Wat wellicht opvallender is, is dat er minder respondenten zijn die voorbeelden kennen van lokale initiatieven dan dat er respondenten zijn die initiatieven kennen vanuit het Geopark. Daaruit valt misschien op te maken dat het Geopark, achter de schermen, een behoorlijk aantal initiatieven steunt, maar mensen deze initiatieven over het algemeen niet kennen. Vanuit de resultaten van de enquête is dit echter niet direct aan te tonen.

<b>Kennis van (economische) initiatieven vanuit:</b>	<b>Ja</b>	<b>Nee</b>
<b>Geopark de Hondsrug</b>	26,6%	73,4%
<b>Lokale bevolking</b>	20,1%	79,9%

Tabel 10. Resultaten van de enquêtevragen 20 en 21.

<b>Chi-kwadraattoets</b>	<b>Significantie</b>	<b>Correlatiecoëfficiënt</b>
<b>Verbondenheid met Geopark de Hondsrug</b>	0,000	0,250
<b>Kennis van (econ.) initiatieven Geopark</b>		
<b>Verbondenheid met Geopark de Hondsrug</b>	0,002	0,203
<b>Kennis van (econ.) initiatieven lokale bevolking</b>		

Tabel 11. Uitkomsten van de Chi-kwadraattoets voor de enquêtevraag 3 en de vragen 20 en 21.

#### 4.5 Resultaten deelvraag 4:

*In hoeverre zijn bewoners bereid tot het ondersteunen of nemen van economische initiatieven?*

Voor de beantwoording van deze vragen wordt gebruik gemaakt van de enquêtevragen 3, 19 en 23. Zie voor de uitkomsten van deze vragen de tabellen 3, 12 en 13. Allereerst wordt nagegaan of verbondenheid bij het Geopark (vraag 3) van invloed is op de wens meer betrokken te worden bij beslissingen van het Geopark (vraag 19). Daarna wordt de verbondenheid met het Geopark (vraag 3) gekruist met de antwoorden op de vraag over vrijwilligerschap voor het Geopark (vraag 23). Voor beide tests wordt gebruik gemaakt van de Chi-kwadraattoets. De resultaten zijn te zien in tabel 14. Hieruit lijkt op te maken dat er een matig sterk verband is tussen verbondenheid met het geopark (vraag 3) en zowel het belang van betrokkenheid (vraag 19) als het eventueel vrijwilligerschap (vraag 23).

	<b>Belangrijk</b>	<b>Niet belangrijk</b>	<b>Neutraal</b>
<b>Belang betrokkenheid</b>	20,6%	48,4%	31,0%

Tabel 12. Resultaten van enquêtevraag 19.

	<b>Ja</b>	<b>Nee</b>	<b>Neutraal</b>	<b>Is al vrijwilliger</b>
<b>Vrijwilligerswerk voor Geopark de Hondsrug</b>	5,5%	71,2%	22,6%	0,7%

Tabel 13. Resultaten van enquêtevraag 23.

<b>Chi-kwadraattoets</b>	<b>Significantie</b>	<b>Correlatiecoëfficiënt</b>
<b>Verbondenheid met Geopark de Hondsrug</b>	0,000	0,217
<b>Belang betrokkenheid</b>		
<b>Verbondenheid met Geopark de Hondsrug</b>	0,001	0,169
<b>Kennis van (econ.) initiatieven lokale bevolking</b>		

Tabel 14. Uitkomsten van de Chi-kwadraattoets voor de enquêtevraag 3 en de vragen 19 en 23.

## 5. CONCLUSIES

Een van de eerste dingen die opvielen tijdens het afnemen van de enquêtes met de verschillende respondenten was dat het Geopark weinig tot niet bekend is bij de inwoners van het gebied. Er valt dus veel voor te zeggen dat de organisatie van Geopark de Hondsrug nog veel werk te verzetten heeft om naamsbekendheid te krijgen. Naamsbekendheid is namelijk een belangrijke stap in het verkrijgen van draagvlak vanuit de bevolking.

Een voorzichtige conclusies die wel getrokken kan worden is de volgende: bewoners voelen zich sterker verbonden met hun directe woonomgeving (hun woonplaats) dan met het grotere geheel (de streek, in dit geval de Hondsrug). Daarom kan het moeilijk zijn bewoners te betrekken bij een streekbreed project als het Geopark. Wat daarbij meespeelt is dat niet iedereen er behoefte aan heeft bij plannen voor de omgeving betrokken te worden, in ieder geval niet voor het Geopark (zie tabel 12), en ook geen behoefte heeft aan het doen van vrijwilligerswerk voor het Geopark (zie tabel 13).

Naamsbekendheid en betrokkenheid zijn onder meer te realiseren door het organiseren van activiteiten. Uit de beantwoording van deelvraag 2 valt op te maken dat mensen die ooit deelgenomen hebben aan activiteiten van het Geopark zich meer betrokken voelen tot het Geopark, al kan het ook zo zijn dat mensen die interesse hebben getoond in het Geopark eerder eens een activiteit ervan bezoeken. Het lijkt er in ieder geval op dat draagvlak voor het Geopark relatief gemakkelijk te creëren is. Daartoe zou het Geopark wellicht meer activiteiten moeten organiseren. Uit de beantwoording van deelvraag 3 valt te concluderen dat naamsbekendheid ook een belangrijke factor is in het kennen van (economische) initiatieven. Dat betekent dat mensen die op de hoogte zijn van het bestaan van het Geopark meer afweten van initiatieven verspreid over het gebied. Het kun dus nogmaals niet kwaad mensen op de hoogte te houden van de verrichtingen van het Geopark.

Respondenten geven aan dat ze wel betrokken zouden willen worden bij het Geopark. Dit zou vooral moeten gebeuren wanneer het Geopark van plan is iets in de buurt te veranderen; dan zouden omwonenden wel graag willen meedenken of op z'n minst regelmatig updates over de voortgang willen ontvangen. Ook tegenover een (hypothetisch) vrijwilligerschap staan respondenten niet per definitie afwijzend. Het blijkt dat mensen wel taken voor het Geopark zouden willen uitvoeren, als ze zich al verbonden voelen met het Geopark.

Uit het hierbovenstaande blijkt dat verbondenheid met het geopark vaak een positieve invloed heeft op zaken als de waardering van de organisatie, kennis van de organisatie en eventuele inzet voor de organisatie. De eigenlijke hamvraag van dit onderzoek is daarom of het Geopark genoeg werk maakt van het creëren van verbondenheid; het antwoord daarop is, kortgezegd, 'nee'. Zo'n 80% van de



respondenten zegt zich niet uitgesproken verbonden te voelen met het geopark, zo valt te op te maken uit tabel 3. Geopark de Hondsrug zou dan ook bij zichzelf te rade moeten gaan welke rol zij in de Drentse samenleving wil spelen; is het een organisatie die enkel opgericht is om toeristen te trekken, of wil het werkelijk de regionale economie opkrikken? Dat laatste lijkt nu niet te gebeuren; bewoners merken er althans niet veel van. Het Geopark heeft nog veel werk te verzetten, mochten zij vol blijven houden dat de bewoners van het gebied voorop komen.

De lessen die uit dit onderzoek te trekken zijn, zijn de volgende. Elke organisatie die probeert de leefomgeving voor bewoners beter te maken, kan niet zonder die bewoners. Zij wensen gehoord te worden en de ruimte te krijgen voor het uitleggen van hun eigen ideeën; zij willen de plannen graag 'meemaken'. Mochten zij stilzwijgend toestemmen, dan is het voor de organisatie van groot belang hen op de hoogte te houden van zijn bezigheden. Naamsbekendheid is in dit geval het halve werk.

## 6. REFLECTIE

Al gedurende het onderzoek kwam aan de oppervlakte dat er toch veel vragen waren die eigenlijk nog in de enquête opgenomen hadden moeten worden, maar waarvoor de groep destijds al te ver met de enquête gevorderd was, waardoor ze niet meer toegevoegd konden worden. 'Heeft u ooit van Geopark de Hondsrug gehoord?' had zo'n vraag kunnen zijn, zodat er ook op basis van naamsbekendheid vergelijkingen hadden kunnen worden getrokken. Die antwoorden van bewoners op die vraag waren waarschijnlijk een welkome toevoeging geweest op dit onderzoek. Ook veel andere aspecten, als eigen plannen van bewoners voor hun omgeving of de precieze invulling van hun betrokkenheid, blijven nog onderbelicht.

Er zijn nog genoeg invalshoeken die bij een eventueel vervolgonderzoek wel aan bod kunnen komen. In dit onderzoek is namelijk niet stilgestaan bij de wijze waarop de bewoners van de Hondsrug zich verbonden voelen met hun omgeving. Wat zijn de factoren die hen zich daar wel of niet thuis doen voelen? Interviews met de bewoners zouden hierop de antwoorden kunnen geven. Van de (endogene) regionale ontwikkeling die in het gebied zou moeten plaatsvinden merken bewoners waarschijnlijk niet veel; ondernemers zouden er echter wel iets van moeten merken. Vervolgonderzoek zou zich wellicht specifiek op toeristische, alsook niet-toeristische ondernemers op en rondom de Hondsrug kunnen richten, om na te gaan of Geopark de Hondsrug het gewenste effect bereikt.

Op de uitvoering van dit onderzoek is nog het een en ander aan te merken. In een onderzoek dat wordt uitgevoerd in samenwerking met een negental medestudenten, moet rekening gehouden met het feit dat het langer duurt voor er overeenstemming is bereikt over bijvoorbeeld de vragen in de enquête. Bovendien hebben we als groep de kennis van het Geopark en het niveau van de respondenten overschat. Zo zat de enquête tjokvol moeilijke begrippen, die door de respondenten vaak met moeite konden worden beantwoord. Vaak moest de afnemer van de enquête bijspringen en de begrippen uitleggen, waardoor sommige antwoorden nogal nadrukkelijk het stempel van de afnemer dragen. Het levert in ieder geval lessen op over samenwerken in de wetenschap, waardoor dit bij een volgend onderzoek beter kan gaan.



## 7. LITERATUUR

- Amin, A. (1999). An Institutional Perspective on Regional Economic Development. *International Journal of Urban and Regional Research*, 23 (2), pp. 365-378.
- Andereck, K.L.; Valentine, K.M.; Knopf, R.C. & Vogt, C.A. (2005). Residents' Perceptions of Community Tourism Impacts. *Annals of Tourism Research*, 32 (4), pp. 1056-1076.
- Azman, N.; Halim, S.A.; Liu, O.P. & Komoo, I. (2011). The Langkawi Global Geopark: local community's perspectives on public education. *International Journal of Heritage Studies*, 17 (3), pp. 261-179.
- Boezeman, E.J. & Ellemers, N. (2007). Pride and respect in volunteers' organizational commitment. *European Journal of Social Psychology*, 2008 (38), pp. 159-172.
- Bregman, E.P.H. & Smit, F.W.H. (2012). *Genesis of the Hondsrug : A Saalien megaflood*. Rapport. Borger: Steering Group aspiring European Geopark De Hondsrug.
- Brown, B. & Perkins, D.D. (1992). Disruptions to place attachment. In: Altman, I. & Low, S. (Red.) *Place attachment*. New York: Plenum.
- CBS (2014). *Bevolking; geslacht, leeftijd, burgerlijke staat en regio, 1 januari*. Geraadpleegd op 23-05-2014 via [statline.cbs.nl](http://statline.cbs.nl).
- Crang, M. (2004). Cultural Geographies of Tourism. In: Lew, A.A.; Hall, C.M. & Williams, A.M. (Red.) (2004). *A Companion to Tourism*. Oxford: Blackwell Publishing.
- Cuba, L. & Hummon, D.M. (1993). A Place to Call Home: Identification with Dwelling, Community and Region. *The Sociological Quarterly*, 34 (1), pp. 111-131.
- Devine-Wright, P. (2009). Rethinking NIMBYism: The Role of Place Attachment and Place Identity in Explaining Place-protective Action. *Journal of Community & Applied Social Psychology*, 2009 (19), pp. 426-441.
- EGN (2014). *F.A.Q.s*. Geraadpleegd op 28-02-2014 via [www.europeangeoparks.org](http://www.europeangeoparks.org). S.l.: EGN.
- Farsani, N.T.; Coelho, C. & Costa, C. (2011). Geotourism and Geoparks as Novel Strategies for Socio-economic Development in Rural Areas. *International Journal of Tourism Research*, 2011 (13), pp. 68-81.
- Fassoulas, C. & Zouros, N. (2010). Evaluating the influence of Greek geoparks to local communities. *Bulletin of the Geological Society of Greece*, XLII (2), pp. 896-906.
- Geopark de Hondsrug (2014a). *Geopark*. Geraadpleegd op 09-04-2014 via [www.geoparkdehondsrug.eu](http://www.geoparkdehondsrug.eu). Borger: Geopark de Hondsrug.
- Geopark de Hondsrug (2014b). *Hondsrugacademie*. Geraadpleegd op 15-04-2014 via [www.geoparkdehondsrug.eu](http://www.geoparkdehondsrug.eu). Borger: Geopark de Hondsrug.
- Geopark de Hondsrug (2014c). *Activiteiten*. Geraadpleegd op 15-04-2014 via [www.geoparkdehondsrug.nl](http://www.geoparkdehondsrug.nl). Borger: Geopark de Hondsrug.
- Knox, P.L. & Marston, S.A. (2010). *Places and Regions in Global Context : Human Geography*. 5<sup>th</sup> Edition. Upper Saddle River: Prentice Hall.

- Parfitt, J. (2005). Questionnaire design and sampling. In: Flowerdew, R. & Martin, D. (Red.). *Methods in Human Geography* (pp. 78-109). Harlow: Pearson Prentice Hall.
- Posthumus, C.; Roelfs, G.; Simon, L. & Buitenkamp, M. (Red.) (2012). *Geopark de Hondsrug : applicatie partnerschap EGN 2012 De Hondsrug Nederland*. Borger: Projectbureau Geopark de Hondsrug.
- Relph, E. (1976). *Place and placelessness*. Londen: Pion.
- Ren, C. & Blichfeldt, B.S. (2011). One Clear Image? Challenging Simplicity in Place Branding. *Scandinavian Journal of Hospitality and Tourism*, 11 (4), pp. 416-434.
- Rose, G. (1995). Place and identity: a sense of place. In: Massey, D. & Jess, P. (Red.). *A Place in the World? Places, Culture and Globalization*. Oxford: Oxford University Press.
- Saeter, J.A. (1997). The significance of tourism and economic development in rural areas: a Norwegian case study. In: Butler, R.; Hall, C.M. & Jenkins, J. (Red.) (1997). *Tourism and Recreation in Rural Areas*. Chichester: John Wiley & Sons.
- Scannell, L. & Gifford, R. (2010). Defining place attachment: A tripartite organizing framework. *Journal of Environmental Psychology*, 2010 (30), pp. 1-10.
- Simon, C. (2005). *Ruimte voor identiteit : de productie en reproductie van streekidentiteiten in Nederland*. Proefschrift Rijksuniversiteit Groningen. Groningen: Rijksuniversiteit Groningen.
- Simon, C.; Huigen, P. & Groote, P. (2009). Analysing regional identities in the Netherlands. *Tijdschrift voor Economische en Sociale Geografie*, 101 (4), pp. 409-421.
- Strijker, D. (2014). *Handleiding Bachelorproject 2013-2014*. Cursushandleiding. Groningen: Faculteit Ruimtelijke Wetenschappen, Rijksuniversiteit Groningen.
- Tobler, W.R. (1970). A computer movie simulating urban growth in the Detroit region. *Economic Geography*, 46 (2), pp. 234-240.
- UNESCO (2006). *Guidelines and Criteria for National Geoparks seeking UNESCO's assistance to join the Global Geoparks Network*. Intern document. Parijs: UNESCO.
- UNESCO (2014a). *Global Geoparks*. Geraadpleegd op 28-02-2014 via [www.unesco.org/new/en/natural-sciences/environment/earth-sciences/global-geoparks](http://www.unesco.org/new/en/natural-sciences/environment/earth-sciences/global-geoparks). Parijs: UNESCO.
- UNESCO (2014b). *What is the Global Geoparks Network?* Geraadpleegd op 28-02-2014 via [www.unesco.org/new/en/natural-sciences/environment/earth-sciences/global-geoparks/some-questions-about-geoparks/what-is-a-global-geopark](http://www.unesco.org/new/en/natural-sciences/environment/earth-sciences/global-geoparks/some-questions-about-geoparks/what-is-a-global-geopark). Parijs: UNESCO.
- Williams, S. (2009). *Tourism Geography : A new synthesis*. 2<sup>e</sup> editie. Londen: Routledge.



## BIJLAGEN

Bijlage A: Enquête	28
Bijlage B: Afbeeldingen bij vraag 7	32

## Bijlage A: Enquête



rijksuniversiteit  
groningen

faculteit ruimtelijke  
wetenschappen

Met deze enquête onderzoeken wij, een groep van tien studenten van de Rijksuniversiteit Groningen, hoe inwoners van het Hondsruggebied hun omgeving ervaren en hoe zij zich verhouden tot Geopark de Hondsrug. We zouden het zeer op prijs stellen indien u ons onderzoek mogelijk wilt maken door deze enquête in te vullen. We gaan vertrouwelijk met de gegevens om en uw antwoorden zullen anoniem worden verwerkt. Het invullen van de enquête duurt ongeveer 10 minuten. Alvast bedankt voor uw medewerking.

Vul het vakje in dat het beste uw mening verwoordt.

Heel erg verbonden  
Behoorlijk verbonden  
Neutraal  
Niet zo erg verbonden  
Helemaal niet verbonden

- |  |                       |                       |                       |                       |                       |
|--|-----------------------|-----------------------|-----------------------|-----------------------|-----------------------|
| 1. Voelt u zich verbonden met uw woonplaats?       | <input type="radio"/> | <input type="radio"/> | <input type="radio"/> | <input type="radio"/> | <input type="radio"/> |
| 2. Voelt u zich verbonden met de Hondsrug?         | <input type="radio"/> | <input type="radio"/> | <input type="radio"/> | <input type="radio"/> | <input type="radio"/> |
| 3. Voelt u zich verbonden met Geopark de Hondsrug? | <input type="radio"/> | <input type="radio"/> | <input type="radio"/> | <input type="radio"/> | <input type="radio"/> |

*Een geopark is een gebied met bijzondere aardkundige kwaliteiten, gecombineerd met archeologische, cultuurhistorische en ecologische waarden. In een geopark wordt dit erfgoed onder de aandacht gebracht van een breed publiek en ingezet voor duurzame gebiedsontwikkeling. Sinds 2013 is ook de Hondsrug aangewezen als geopark.*

4. Is uw gevoel met uw woonomgeving veranderd sinds de Hondsrug een geopark is geworden?
- Ja, positief veranderd  
 Ja, negatief veranderd  
 Nee, niet veranderd
5. Zou u het erg vinden om uit het Geopark te verhuizen?
- Ja, ik wil in het Geopark blijven wonen  
 Nee, ik wil verhuizen uit het Geopark  
 Maakt me niet uit
6. Kunt u drie woorden opschrijven die het eerst bij u opkomen als aan de Hondsrug denkt?  
Kunt u bij ieder woord ook aangeven of de aanwijzing als geopark daar een positief effect op heeft gehad?

7. Op het geplasticeerde blad staan vier foto's van landschappen. Welke past het best bij de Hondsrug?
- |                              |                              |
|------------------------------|------------------------------|
| <input type="radio"/> Foto 1 | <input type="radio"/> Foto 3 |
| <input type="radio"/> Foto 2 | <input type="radio"/> Foto 4 |



8. Als u het landschap van Geopark de Hondsrug vergelijkt met het landschap van de aangrenzende Veenkoloniën, wat vindt u dan het belangrijkste verschil?

9. Welke aspecten van het landschap van Geopark de Hondsrug vindt u 'mooier' dan die van het landschap van de Veenkoloniën?

10. Kunt u de volgende leeftijdsgroepen in het Hondsruggebied op volgorde van grootte zetten? Van grootste groep (1) tot kleinste groep (4).

..... 0 tot 20 jaar

..... 40 tot 60 jaar

..... 20 tot 40 jaar

..... 60 en ouder

Heel erg  
Een beetje  
Neutraal  
Nauwelijks  
Helemaal niet

11. Hoe bekend bent u met de bodem- en landschapsvormende aspecten van het Hondsruggebied?
12. Hoe bepalend zijn die aspecten voor het beeld dat u heeft van het Hondsruggebied?
13. Welk landschapsvormend aspect van het Hondsruggebied vindt u het belangrijkste?

14. Hoe belangrijk vindt u de vorming van het landschap in een gebied in het algemeen?
15. Hoe bekend bent u met de redenen waarom de Hondsrug de status van geopark heeft gekregen?
16. Hoe belangrijk vindt u het dat het Geopark zich bezighoudt met regionale ontwikkeling?
17. Hoe betrokken voelt u zich bij de organisatie van Geopark de Hondsrug?

Heel positief  
Positief  
Neutraal  
Negatief  
Heel negatief

18. Hoe waardeert u de organisatie van Geopark de Hondsrug?

19. Vindt u het belangrijk betrokken te worden bij de organisatie en besluitvorming rondom het Geopark?

- Ja
- Nee
- Geen mening

20. Kent u (economische) initiatieven die vanuit de organisatie van Geopark de Hondsrug zijn ontstaan? Zo ja, welke?

21. Kent u (economische) initiatieven met betrekking tot het Hondsruggebied die vanuit de lokale bevolking zijn ontstaan? Zo ja, welke?

22. Heeft u wel eens deelgenomen aan activiteiten van Geopark de Hondsrug? Welke? (meerdere antwoorden mogelijk)

- |   |   |
|---|---|
| <input type="radio"/> Ja, een expositie bezocht             | <input type="radio"/> Ja, les erover gehad op school            |
| <input type="radio"/> Ja, een fiets- of wandelroute gevolgd | <input type="radio"/> Ja, een lezing bijgewoond                 |
| <input type="radio"/> Ja, een expeditie gevolgd             | <input type="radio"/> Ja, een excursie bijgewoond               |
| <input type="radio"/> Ja, een geoparksafari gedaan          | <input type="radio"/> Nee, nooit aan een activiteit deelgenomen |

23. Zou u vrijwilliger willen worden voor Geopark de Hondsrug?

- |  |                                    |
|--|------------------------------------|
| <input type="radio"/> Ja                     | <input type="radio"/> Nee          |
| <input type="radio"/> Ik ben al vrijwilliger | <input type="radio"/> Weet ik niet |

24. Kunt u op de kaart op de volgende pagina aangeven waar volgens u de Hondsrug ligt?

---

25. Bent u een:

- Man
- Vrouw

26. Wat is uw geboortejaar? .....

27. Wat is de 4-cijferige postcode van uw huidige woonadres? .....

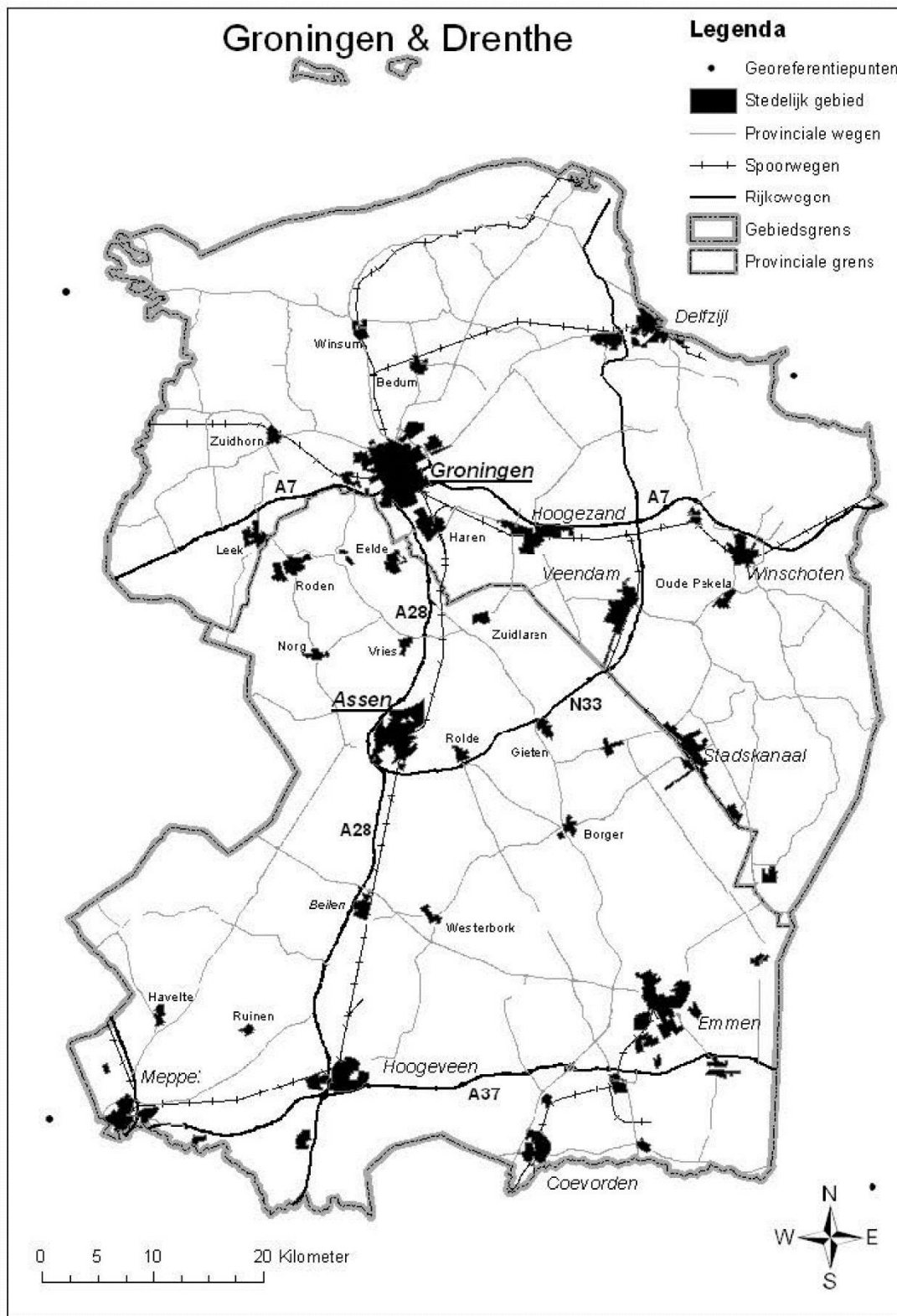
28. Hoe langt woont u al in uw huidige woonplaats? ..... jaar

29. Wat is uw geboorteplaats? .....

Hartelijk dank voor uw medewerking!

---

## Waar ligt volgens u de Hondsrug?



Bijlage B: Afbeeldingen bij vraag 7

Welk van de onderstaande foto's past het best bij de Hondsrug?



