



“Voorzieningen, publieke ruimte en de leefbaarheid van een krimpdorp”



Een onderzoek naar een verschil tussen
Objectieve en Subjectieve leefbaarheid in
de dorpen Finsterwolde en Wagenborgen

Bachelorscriptie Sociale Geografie en Planologie
Faculteit Ruimtelijke Wetenschappen
Rijksuniversiteit Groningen

16-01-2015

Student:
Niek Panman

Begeleider:
J.H.A. Vogelzang, MSc



rijksuniversiteit
 groningen

Illustraties voorblad:

Finsterwolde via www.blauwestad.eu

Wagenborgen via www.borden-plaatsengids.nl

Samenvatting

De afgelopen jaren is het verschijnsel krimp veelvuldig onderwerp van gesprek geweest in Nederland. Krimp kan ervoor zorgen dat de leefbaarheid in deze krimpregio's in het geding komt. Het ministerie van Volkshuisvesting, Ruimtelijke Ordening en Milieubeheer heeft om deze reden de Leefbaarometer in het leven geroepen. Dit instrument is samengesteld op basis van zes objectieve waarnemingen. Twee van de zes gebruikte objectieve dimensies vormen veelvuldig een struikelblok in deze krimpregio's, namelijk het voorzieningenniveau en de publieke ruimte. Leefbaarheid kan worden omschreven als de relatie tussen inwoners en de omgeving waarin ze wonen. Hierbij is de (individuele) beoordeling van inwoners en daarmee subjectiviteit van wezenlijk belang.

In deze thesis wordt gekeken naar een mogelijk verschil tussen deze objectieve leefbaarheid van de Leefbaarometer en de subjectieve leefbaarheid, de beoordeling van inwoners. Dit gebeurt aan de hand van de volgende hoofdvraag: *In hoeverre bestaat er een verschil tussen de subjectieve leefbaarheid van de inwoners uit Finsterwolde en Wagenborgen en de objectieve leefbaarheid van de "Leefbaarometer" met betrekking tot het voorzieningenniveau en de publieke ruimte?*

Om de hoofdvraag te kunnen beantwoorden is een *case study* uitgevoerd in de dorpen Finsterwolde en Wagenborgen. Met behulp van een enquête, waarop in beide dorpen veertig mensen reageerden, is geprobeerd een mogelijk verschil aan te duiden.

De resultaten laten zien dat de subjectieve waarnemingen van de inwoners veel positiever zijn dan de scores op de Leefbaarometer. In beide dorpen is meer dan vijftig procent van de mensen tevreden met het voorzieningenniveau en de publieke ruimte in hun dorp. Slechts 12,5% van de respondenten geeft aan ontevreden te zijn op deze punten. Subjectieve waarnemingen geven dus een ander beeld van het voorzieningenniveau dan de objectieve waarnemingen van de Leefbaarometer. Statistische analyses laat zien dat de kwaliteit van de voorzieningen belangrijker worden bevonden voor de waardering van het voorzieningenniveau dan de afstand en het aanbod van voorzieningen die de speerpunten vormen van de Leefbaarometer. Daarnaast leidt de waardering van de inwoners over het voorzieningenniveau niet onder het feit dat men is aangewezen op voorzieningen buiten het dorp.

Uit statistische analyses betreffende de publieke ruimte, wordt er een positief verband gevonden tussen de mening of er voldoende parkjes en pleintjes en groenvoorzieningen zijn in het dorp en de waardering van de publieke ruimte. Dat wil zeggen dat een hogere waarde van een van deze variabele zorgt voor een hogere waarde van de publieke ruimte. Daarnaast blijkt dat de inrichting van parkjes en pleintjes een belangrijk aandeel te hebben in de positieve waardering van de publieke ruimte. Waarmee is aangetoond dat het van belang is om deze wel te scharen onder de dimensie publieke ruimte, wat nu niet het geval is.

Key-words

Krimp, Leefbaarheid, Leefbaarometer, Objectief, Publieke Ruimte, Subjectief, Voorzieningenniveau

Inhoudsopgave

Samenvatting	3
Inhoudsopgave	4
1. Inleiding	5
1.1. Aanleiding	5
1.2. Probleemstelling	6
1.3. Opbouw thesis	6
2. Krimp en Leefbaarheid	7
2.1. Krimp	7
2.2. Leefbaarheid	9
2.2.1. Gepercipieerde leefbaarheid en kennelijke leefbaarheid	9
2.2.2. Veronderstelde Leefbaarheid	10
2.3. Voorzieningen en Krimp	11
2.4. Voorzieningen en Leefbaarheid	11
2.5. Publieke Ruimte, Krimp en Leefbaarheid	12
2.6. Conceptueel model	13
3. Methodologie	15
3.1. Onderzoeksmethode	15
3.2. Dataverzameling	15
3.3. Data analyse	15
3.4. Reflectie	16
3.5. Ethiek	16
3.6. Case study: Finsterwolde en Wagenborgen	16
4. Resultaten	18
4.1. Scores op de Leefbaarometer	18
4.2. Waardering Voorzieningenniveau, Publieke Ruimte en Leefbaarheid	19
4.3. Voorzieningen in het dorp	20
4.3.1. Voorzieningen buiten het dorp	21
4.4. Publieke Ruimte	21
5. Conclusie	24
<i>Referenties</i>	26
<i>Bijlage</i>	30

1. Inleiding

1.1 Aanleiding

De laatste jaren is er in Nederland veel te doen omtrent het begrip krimp. Het dalende aantal van de bevolking, dat zich vooral concentreert in de perifere delen van Nederland (Zeeland, Limburg en Groningen), zorgen ervoor dat er leefbaarheidsproblemen kunnen ontstaan in deze regio's (Leidelmeijer & Marlet, 2011). Een voorbeeld is de afname in draagvlak voor voorzieningen, dat uiteindelijk kan leiden tot het verdwijnen van voorzieningen. Doordat dit steeds vaker voorkomt, is in de media en bij overheden de aandacht voor krimp sterk toegenomen (Derks, 2009). De maatschappij komt door de toenemende aandacht meer in aanraking met krimp, waarbij negatieve associaties de overhand hebben (Van Lieshout & Task, 2011). "Als gevolg van deze negatieve associatie krijgen krimpregio's snel een slecht imago" (Van Lieshout & Task, 2011, p11). Met dit onderzoek zal worden geprobeerd dit beeld te veranderen, door te laten zien dat minder wellicht niet per definitie slechter is of als zodanig wordt ervaren. Veenhoven (2000) stelt namelijk dat leefbaarheid slechts bepaald wordt door hoe gelukkig mensen leven, dit is een subjectief element.

Leidelmeijer & Marlet (2011) stelden dat een dalende bevolking voor leefbaarheidsproblemen kan zorgen. Om leefbaarheidsproblemen in een vroegtijdig stadium op verschillende schaalniveaus te kunnen signaleren, heeft het ministerie van Volkshuisvesting, Ruimtelijke Ordening en Milieubeheer een instrument laten ontwikkelen, de Leefbaarometer (Leefbaarometer, 2012b). Hiervoor worden een zestal dimensies gebruikt, waaronder de dimensies "voorzieningenniveau" en "publieke ruimte" (Leefbaarometer, 2012b). Het zijn juist deze twee dimensies die voor veel krimpregio's een struikelblok vormen. De scores die hierop worden gehaald liggen over het algemeen ver onder het Nederlandse gemiddelde (Leefbaarometer, 2012a). Echter, deze scores worden bepaald naar aanleiding van objectieve waarnemingen als de nabijheid van voorzieningen. De Leefbaarometer geeft de objectieve leefbaarheid weer. Er is in deze geen ruimte voor de subjectieve mening van de bewoners over deze twee dimensies, wat voor een begrip als leefbaarheid erg van belang is (Thissen, 2006; Veenhoven, 2000).

Net als de Leefbaarometer, richt veel onderzoek zich op objectieve elementen van leefbaarheid in de omgeving. Wat minstens net zo belangrijk is, is de mening van de inwoners. Leefbaarheid kan namelijk worden omschreven als de relatie van inwoners en de omgeving waarin ze wonen (Veenhoven, 2000). Deze inwoners zijn de mensen die dagelijks gebruikmaken van en activiteiten ondernemen in deze omgeving en daarmee als geen ander een oordeel kunnen geven over de leefbaarheid. Het is dus van belang om ook deze subjectieve gegevens mee te nemen in onderzoek naar leefbaarheid. Dit onderzoek richt zich dan ook op deze subjectieve leefbaarheid, waarbij de lokale inwoners hun mening geven over het voorzieningenniveau en de publieke ruimte. Op deze wijze zal worden getracht een ander licht te werpen op "leefbaarheidsproblemen" in krimpregio's. Dit zal gebeuren aan de hand van een vergelijking tussen de objectieve metingen van de Leefbaarometer en de verkregen subjectieve data.

Het onderzoek zal plaatsvinden in de dorpen Finsterwolde en Wagenborgen, deze dorpen beschikken over om en nabij een zelfde hoeveelheid inwoners en zijn daarnaast gelegen in twee verschillende gemeenten, Oldambt en Delfzijl. Beide gemeenten worden tevens gekenmerkt door krimp en ook op de lange termijn zullen de gemeenten sterke krimp ondervinden volgens het Rijksinstituut voor Volksgezondheid en Milieu (2014). Verder zijn beide dorpen geselecteerd op een negatieve score op de dimensies "voorzieningenniveau" en "publieke ruimte", die aan de basis staan van dit onderzoek.

1.2 Probleemstelling

Er kan sprake zijn van een verschil in objectieve en subjectieve leefbaarheid. Een lage objectieve leefbaarheid zal wellicht niet voor iedere inwoner een probleem vormen, omdat een ieder andere wensen en behoeften heeft voor de omgeving. Met dit onderzoek wordt geprobeerd te herleiden of de subjectieve leefbaarheid afwijkt van de objectieve leefbaarheid van de Leefbaarometer. Dit gebeurt aan de hand van de volgende onderzoeksvraag:

In hoeverre bestaat er een verschil tussen de subjectieve leefbaarheid van de inwoners uit Finsterwolde en Wagenborgen en de objectieve leefbaarheid van de “Leefbaarometer” met betrekking tot het voorzieningenniveau en de publieke ruimte?

De onderzoeksvraag is onderverdeeld in drie deelvragen die helpen een antwoord te kunnen geven op de hierboven genoemde onderzoeksvraag:

- *Hoe scoren de dorpen Finsterwolde en Wagenborgen in de “Leefbaarometer” op de dimensies “Voorzieningenniveau” en “Publieke ruimte”?*
- *Welke perceptie hebben de inwoners van Finsterwolde en Wagenborgen ten aanzien van het voorzieningenniveau in hun dorp?*
- *Welke perceptie hebben de inwoners van Finsterwolde en Wagenborgen ten aanzien van de publieke ruimte in hun dorp?*

1.3 Opbouw thesis

In het vervolg van deze thesis zal in hoofdstuk 2, het theoretisch kader, worden gekeken naar belangrijke theorieën en concepten met betrekking tot leefbaarheid. Vervolgens zal in hoofdstuk 3 de gebruikte methodologie worden toegelicht en in hoofdstuk 4 worden de resultaten middels deze methodologie besproken. Hoofdstuk 5 bevat de conclusie die getrokken kan worden uit de resultaten en wordt er teruggekoppeld op de hoofdvraag.

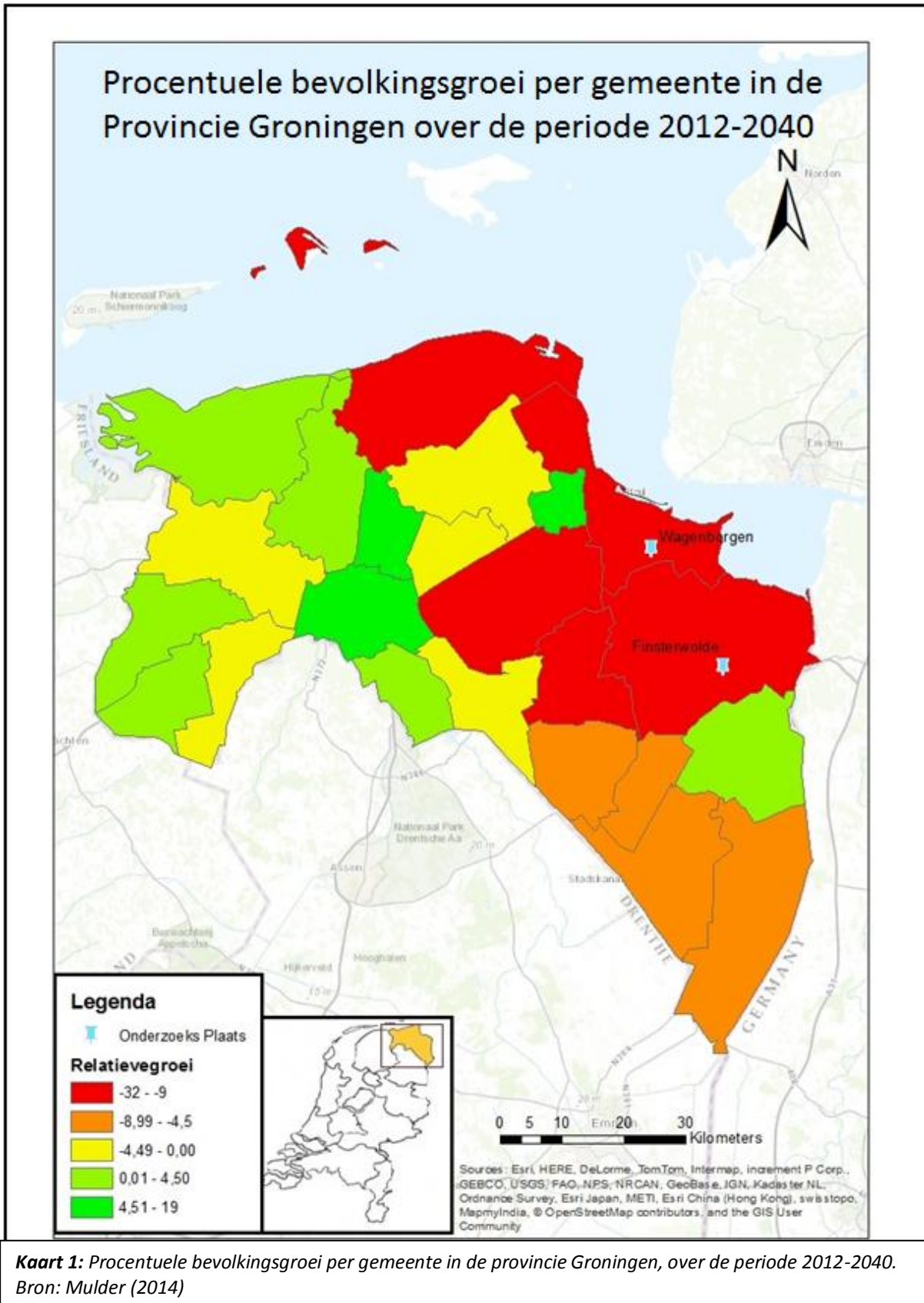
2. Krimp en Leefbaarheid

Het theoretisch kader omvat begrippen en concepten die relevant zijn voor dit onderzoek. Allereerst zullen krimp en leefbaarheid worden besproken, waarbij in leefbaarheid een onderscheid zal worden gemaakt tussen gepercipieerde-, kennelijke- en veronderstelde leefbaarheid. Het voorzieningenniveau en de publieke ruimte zullen vervolgens in verband worden gebracht met krimp en leefbaarheid. Er wordt afgesloten met een conceptueel model die is ontstaan uit de besproken literatuur.

2.1 Krimp

De totale Nederlandse bevolking zal de komende decennia groeien (CBS, 2009; Huisman et al., 2013). Desondanks zijn er binnen Nederland verschillen. Delen van Nederland, vooral de steden, blijven de komende jaren groeien. In andere delen is sprake van krimp. Krimp kan omschreven worden als een afname van de bevolking (Haartsen & Van Wissen, 2012; Latten, 2009). Deze situatie doet zich voor in Noord-Nederland, Limburg en landelijke gebieden in Brabant en Zeeland (Latten, 2009). De Jong en Van Duin (2009) delen het begrip krimp in tweeën, zij maken een verschil tussen een omslag naar krimp en een structurele daling van de bevolking. Bij een tijdelijke afname gevolgd door stabilisatie, is er sprake van een omslag naar krimp. Structurele krimp is een situatie waarin krimp enkele decennia aanhoudt. De definitie van structurele krimp zal worden aangehouden om tot een selectie van het onderzoeksgebied voor dit onderzoek te komen. Regio's die met structurele krimp te maken hebben, zijn vaak ook de regio's die negatieve scores op het voorzieningenniveau en de publieke ruimte ondervinden (Leefbaarometer, 2012b). Uit kaart 1 blijkt dat de regio's met de sterkste structurele krimp zich bevinden in Noordoost-Groningen (Mulder, 2014). De gekozen locaties bevinden zich dan ook in deze regio.

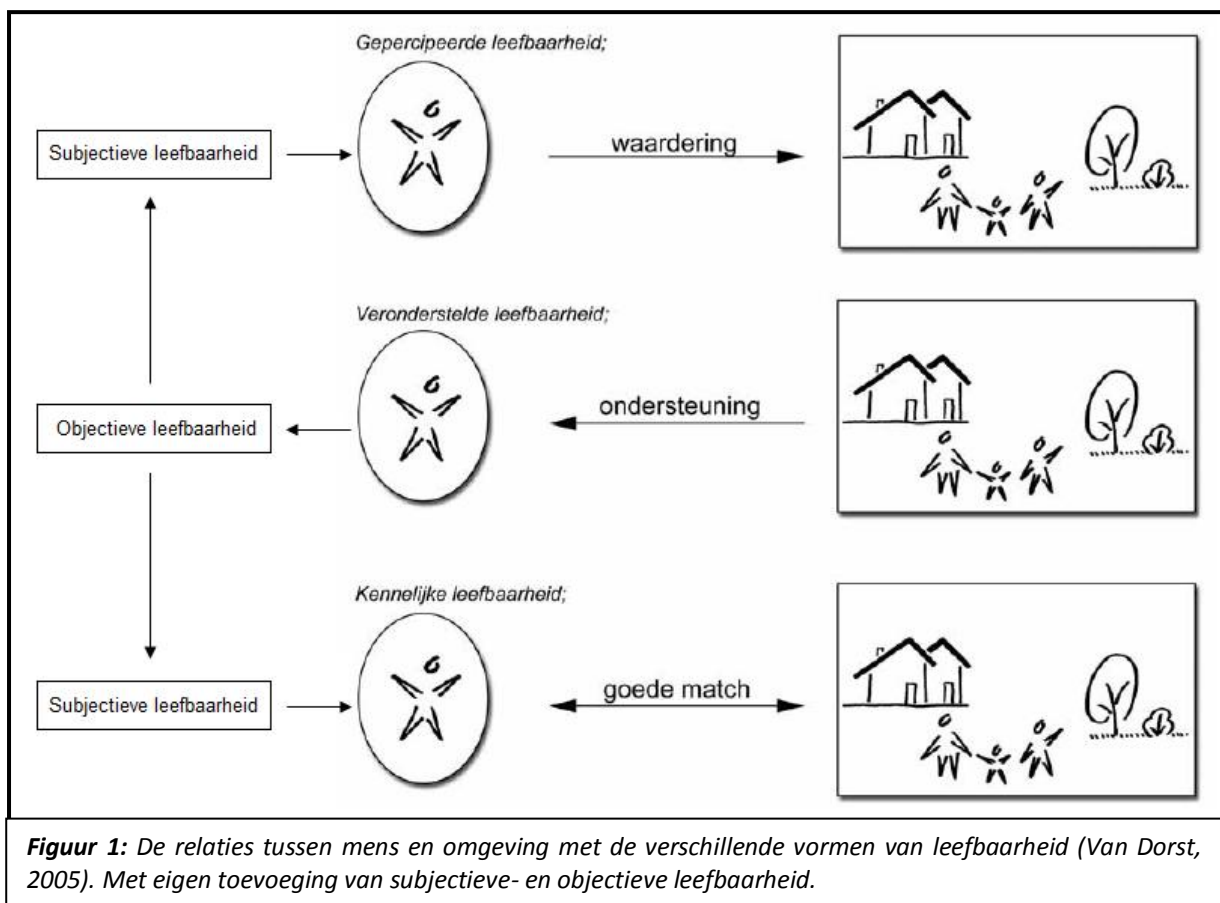
De oorzaak voor krimp ligt vooral bij een trek van over het algemeen hoogopgeleide, kapitaalkrachtige jongeren, van het platteland naar de steden (Woods, 2005; Castles & Miller, 2009). Hieruit komt voort dat demografische krimp een selectief verschijnsel is, dat zich voordoet onder bepaalde bevolkingsgroepen (Van Dam et al., 2006). Dit werkt een verandering van de bevolkingssamenstelling in de hand, vergrijzing en ontgroening zijn hierbij leidende begrippen. Vergrijzing draait vooral om een toenemend aandeel ouderen (65 jaar en ouder) in de totale bevolking, ontgroening is het afnemen van het aantal jongeren in de leeftijdscategorie tot twintig jaar (Van Dam et al, 2006). De vergrijzing in krimpgebieden neemt snel toe door het wegtrekken van jongeren en jonge gezinnen (De Jong & Van Duin, 2009; Louter, et al., 2009). Dit wordt gezien als één van de meest belangrijke demografische trends over tijd en ruimte en één van de meest voorkomende verschijnselen in "*human development*" (Zelinsky, 1971; Rees et al., 1997; Harts, 2008 in Haartsen & Van Wissen, 2012). In regio's waar krimp voorkomt, wordt dit verschijnsel niet hersteld door de komst van gezinnen (Louter et al., 2009). Een dalende bevolking kan ervoor zorgen dat leefbaarheid in het geding raakt (Leidelmeijer et al., 2011). Leefbaarheid is naast krimp een ander leidend begrip in dit onderzoek en zal in de volgende paragraaf worden besproken.



Kaart 1: Procentuele bevolkingsgroei per gemeente in de provincie Groningen, over de periode 2012-2040.
 Bron: Mulder (2014)

2.2 Leefbaarheid

In de wetenschappelijke literatuur is leefbaarheid een begrip waarvan de betekenis afhangt van de context waarin het wordt gebruikt. Daarnaast is het een complex begrip vanwege het feit dat wetenschappelijke literatuur leefbaarheid met diverse begrippen aanduidt, zoals *“Quality of life”*, *“Livability”*, *“Well-being”* en het Nederlandse *“Omgevingskwaliteit”* (Leidemeijer et al., 2011). Dit is mogelijk, omdat leefbaarheid vanuit veel verschillende invalshoeken kan worden bekeken. Hierdoor ontstaan veelzijdige betekenissen van wat leefbaarheid is, inhoud en hoe het onderzocht dient te worden. Er is hierdoor niet één universele en gegronde manier waarop de leefbaarheid kan worden gemeten (Pukeliene & Starkauskiene, 2011). Volgens Thissen (2006), Veenhoven (2000) en Van Dorst (2005) kan leefbaarheid worden omschreven als de relatie/match tussen inwoners en de omgeving waarin ze wonen. Hierbij is de (individuele) beoordeling van inwoners en daarmee subjectiviteit van wezenlijk belang, omdat een omgeving voor de ene mens als leefbaarder kan worden ervaren dan voor de ander. Van Dorst (2005) splitst deze definitie in drie delen, namelijk gepercipieerde-, veronderstelde - en kennelijke leefbaarheid. Deze begrippen worden aan de hand van figuur 1 alvast geïllustreerd, vervolgens zal er inhoudelijk op worden ingegaan.



2.2.1 Gepercipieerde leefbaarheid en kennelijke leefbaarheid

Voor gepercipieerde leefbaarheid komen Van de Valk en Musterd (1998, in Van Dorst, 2005; p77) met de volgende definitie: "leefbaarheid is de waardering, of het gebrek aan waardering, van het individu voor zijn of haar leefomgeving". Het gaat hier om hoe tevreden de inwoners zijn met de omgeving waarin zij wonen, Hidding (2006) noemt dit de beleevingswaarde. Kennelijke leefbaarheid is de mate waarin een leefomgeving aansluit op de behoeften en wensen van een individu (Veenhoven, 2000). De waardering en mening over de omgeving wordt bepaald aan de hand van of deze behoeften en wensen wel of niet worden vervuld.

Gepercipieerde- en kennelijke leefbaarheid hangen samen met waarderingen en meningen over de omgeving. Dit wordt ook wel de persoonlijke beleving, of subjectieve levenskwaliteit, genoemd (Veenhoven, 2011). Voor elke persoon die activiteiten onderneemt op een plek, is daarom een andere mening over diezelfde plek mogelijk (Marans, 2003). Hieruit komt voort dat een omgeving voor de ene mens leefbaarder kan zijn dan voor de ander, aldus Veenhoven (2000). Dit is mogelijk doordat ieder individu andere ervaringen en percepties heeft in een bepaalde omgeving, waardoor de mate van tevredenheid van de omgeving kan verschillen (Van Dijk, 2009). Er bestaat dus niet iets als een collectieve leefbaarheid (Thissen, 2006). De gezamenlijkheid ontbreekt, immers mensen als individu hebben sterke uiteenlopende relaties met de omgeving (Thissen, 2006). Daarom is de (individuele) beoordeling van inwoners belangrijk bij het bepalen van de leefbaarheid, en is er ook de noodzaak om leefbaarheid te analyseren vanuit het subject (Thissen, 2006; Veenhoven, 2000; Van Dorst, 2005).

Gepercipieerde- en kennelijke leefbaarheid zullen worden gebruikt als handvat voor eigen onderzoek. De interesse ligt in het subjectieve veld, de persoonlijke belevingen van de omgeving. Door inwoners gedurende het onderzoek te vragen naar de gepercipieerde-, kennelijke leefbaarheid van hun omgeving, zal een beeld naar voren komen over hoe de gemeenschap zelf denkt over de omgeving. Dit kan worden gebruikt om een vergelijking te kunnen maken met de objectieve scores van de Leefbaarometer.

2.2.2 Veronderstelde Leefbaarheid

Veronderstelde leefbaarheid kan worden omschreven als de “aanwezigheid van passend geachte levensomstandigheden” (Veenhoven, 1996, p10). Hierbij kan gedacht worden aan voorzieningen als winkels en supermarkten. De “aanwezige passende levensomstandigheden” kunnen worden toegeschreven aan objectieve leefbaarheid. Objectieve leefbaarheid kan gezien worden als leefbaarheid die gemeten wordt door middel van objectieve criteria, sociale en economische dimensies, zonder persoonlijke ervaringen en individuele percepties over de omgeving (Delhey et al., 2002). Zoals figuur 1 laat zien, bieden deze “aanwezige passende levensomstandigheden” een ondersteuning voor de leefbaarheid van een omgeving. Aan de hand van deze “aanwezige passende levensomstandigheden” worden de waardering en meningen gevormd van de gepercipieerde- en kennelijke leefbaarheid. Iets wat ook Kahneman et al. (1999, in Marans, 2003) suggereren, de feitelijke registreerbare situatie als aantal voorzieningen, dragen bij aan hoe mensen oordelen over hun leven of de omgeving.

Mensen hebben dan ook bepaalde behoeften en wensen over op welke manier de omgeving ingericht dient te zijn bijvoorbeeld met voorzieningen, parkjes en pleintjes. Dit zijn volgens Veenhoven (1996) voorbeelden van “passende levensomstandigheden”. Het gaat hier om de gebruikswaarde van de omgeving, de condities en toegankelijkheid waarin de omgeving zich bevindt (Hidding, 2006). Volgens de Leefbaarometer zijn in krimpregio's deze “aanwezige passende levensomstandigheden” minimaal. Dit is waar te nemen aan de laag uitgevallen scores op het voorzieningenniveau en de publieke ruimte (Leefbaarometer, 2012b).

De veronderstelde leefbaarheid wordt in dit onderzoek meegenomen als de scores die gehaald zijn op de Leefbaarometer. Over deze scores van de “aanwezige passende levensomstandigheden” kunnen de inwoners via gepercipieerde- en kennelijke leefbaarheid een mening ventileren. Hierdoor kan uiteindelijk een vergelijking worden gemaakt, waarmee de onderzoeksvraag kan worden beantwoord.

Gepercipieerde- en kennelijke leefbaarheid zal terug komen in de vorm van ingevulde enquêtes gevraagd naar meningen. Veronderstelde leefbaarheid in de vorm van de scores behaald in de Leefbaarometer.

2.3 Voorzieningen en Krimp

Structurele krimp heeft gevolgen voor het voorzieningenniveau van een dorp. Door het wegtrekken van hoogopgeleide, kapitaalkrachtige jongeren en jonge gezinnen, komen voorzieningen onder druk te staan (Woods, 2005). Dit betreft vooral primaire voorzieningen zoals winkels, scholen voor kleuter- en basisonderwijs en bijkantoren van bijvoorbeeld banken (CBS, 2014). De ontstane afname op financieel draagvlak leidt in veel gevallen tot het sluiten van voorzieningen (Haartsen & Van Wissen, 2012; Van der Wouw et al., 2012). Het sluiten van private en publieke faciliteiten in rurale gemeenschappen, zijn één van de meest voorkomende ontwikkelingen van hedendaagse veranderingen in de periferie (Woods, 2005). Omdat in de perifere regio's het aantal voorzieningen al beperkt is, kan krimp negatieve gevolgen hebben voor het voorzieningenniveau (Renooy et al., 2009). Voorzieningen worden vaak als een maatstaf voor de leefbaarheid in een dorp gezien en is dan ook één van de criteria in de Leefbaarometer (2012b), zie hiervoor tabel 1. Hidding (2006) noemt dit de gebruikswaarde van een gebied. Volgens hem heeft dit betrekking op een breed scala aan functionele condities die de omgeving biedt, waaronder de aanwezigheid, bereikbaarheid en toegankelijkheid van uiteenlopende voorzieningen.

Op het moment dat het voorzieningenniveau afneemt door krimp, zal de gebruikswaarde van de omgeving afnemen. Daarnaast zullen winkelpanden leeg komen te staan met mogelijk gevolg tot verval van deze panden. Leegstand heeft dus een mogelijk negatieve invloed op de fysieke leefomgeving (Nimwegen & Van Heering, 2009). Daarnaast wordt de sociale leefomgeving ook negatief beïnvloed. Het beeld dat men heeft van het gebied verslechtert (Nimwegen & Van Heering, 2009).

Dimensies	Indicatoren
Voorzieningenniveau	Nabijheid supermarkt
	Nabijheid bankfiliaal
	Nabijheid groot winkelcentrum

Bron: Leefbaarometer, 2012b

2.4 Voorzieningen en Leefbaarheid

Waar voorzieningen eerst op loopafstand te bereiken waren, binnen de dorpsgrenzen, betekent een afname van voorzieningen voor inwoners dat zij een langere afstand zullen moeten afleggen tot deze voorzieningen (Dijkstal & Mans, 2009). Door de afname van voorzieningen en een toename van de afstand tot voorzieningen neemt de "Walkability" af en daarmee de leefbaarheid (Shamsuddin et al., 2012). "Walkability" is van belang voor het waarderen van de omgeving en zal de kwaliteit van leven (leefbaarheid) doen laten stijgen (Shamsuddin et al., 2012). Dit komt overeen met de bewering van Fokkema et al. (2008), zij stellen dat voorzieningen nodig zijn voor een goed functionerende leefbaarheid voor inwoners. Het sluiten van voorzieningen zou daardoor voor een minder goed functionerende leefbaarheid kunnen zorgen, omdat mensen niets meer kunnen ondernemen in het eigen dorp. Hierdoor zijn bewoners genoodzaakt elders activiteiten te ondernemen, en daarmee vindt er een verschuiving plaats van een autonoom dorp naar een woondorp (Thissen, 2006). In een autonoom dorp kunnen alle activiteiten plaatsvinden binnen de eigen dorpsgrenzen en hangt de leefbaarheid af van de plaatselijke werkgelegenheid, woonmogelijkheden en voorzieningen (Thissen, 2006). Met de verschuiving naar het woondorp, verschuiven deze activiteiten naar buiten de dorpsgrenzen en staat de woonfunctie centraal (Thissen, 2006).

Simon et al (2007) concludeerden dat inwoners van woondorpen een dalend voorzieningenniveau niet per definitie als hinderend beschouwen. Dit hangt samen met de conclusie van Landelijke vereniging voor Kleine Kernen (2011) dat de hedendaagse mobiliteit het probleem voor inwoners om bij een voorziening te komen verkleint.

Daarnaast kan een omgeving voor de ene mens leefbaarder zijn dan voor de ander (Thissen 2006; Veenhoven 2000). Daarbij gaat het om hoe tevreden de inwoners zijn met de omgeving waarin zij

wonen. Ieder individu heeft een ander oordeel, waardoor een fysieke afname van het aantal voorzieningen wellicht niet altijd door iedereen wordt gezien als een afname van leefbaarheid (Hidding, 2006). Het is dus van belang om te analyseren hoe bewoners denken over het voorzieningenniveau en de gevolgen voor de leefbaarheid van hun dorp.

2.5 Publieke Ruimte, Krimp en Leefbaarheid

Tegenwoordig verdwijnen veel publieke ruimten (Yli-Pelkonen & Niemela, 2005, in Barbosa et al., 2007). De waarde van publieke ruimte wordt volgens Kline (2006) bepaald door hoeveel economische ontwikkelingen de ruimte hebben aangetast en hoeveel er uiteindelijk van de publieke ruimte overblijft. In steden wordt hierdoor de publieke ruimte meer waardevol (Seong-Hoon et al., 2007). In landelijke gebieden verandert de waarde die gehecht wordt aan de publieke ruimte niet (Kline, 2006). Dit komt volgens hem, doordat landelijke gebieden nog over een aanzienlijk deel aan publieke ruimte beschikken. Het mogelijk verlies van een deel van de publieke ruimte haalt weinig uit, omdat er nog veel over is, zo stelt hij. Echter, in landelijke gebieden verdwijnen tegenwoordig meer voorzieningen dan dat er economische activiteit bijkomen (Woods, 2005). Hierdoor beschikken landelijke gebieden over het algemeen over een aanzienlijke hoeveelheid publieke ruimten.

Maar hoe wordt de publieke ruimte gedefinieerd. Het is ingewikkeld om een begrip als publieke ruimte te definiëren. Dit komt door de verscheidenheid aan betekenissen van dit begrip en het feit dat deze betekenissen contextafhankelijk zijn (Anderson & West, 2001). CROW (2002; in Smulders, 2010, p14) ziet de publieke ruimte als “de publiek toegankelijke ruimte die gevormd wordt door de contramal van de bebouwde ruimte met de volgende begrenzingsen: objecten die geplaatst zijn in de ruimte tot de dakgoot (o.a. verharding en groen) en in de bodem tot en met de funderende grondlaag (kabels en leidingen)”. Low & Smith (2006), Germann-Chiari & Seeland (2004) en Martin et al. (2004) zien de publieke ruimte als “een plek voor sociale contacten, die worden aangeboden in de straat, in parken of in de lokale buurt”. Het verschil in definities is dat CROW (2002) het heeft over de fysieke publieke ruimte en Low & Smith (2006), Germann-Chiari & Seeland (2004) en Martin et al. (2004) het hebben over de sociale functie die de publieke ruimte heeft.

Groen lijkt een belangrijke rol te spelen als onderdeel van de publieke ruimte. Een overeenkomst tussen de definities is namelijk dat er in beide een groen element in terug komt. De belangrijkheid van groen in de publieke ruimte wordt ook door Kaczynski & Henderson (2007), Humpel et al. (2002) en Veitch et al. (2006) onderkent, zij stellen namelijk dat door de nabijheid groene ruimten de (fysieke) activiteiten worden bevorderd. Daarnaast stellen Thompson (2002) en Rogers (1999) dat zich hierdoor de mogelijkheid voordoet om interessante en uitdagende activiteiten te ondernemen, wat kan zorgen voor een stimulering van de leefbaarheid van een omgeving.

Wanneer er gekeken wordt naar hoe de Leefbaarometer de publieke ruimte toetst, zien we dit element nagenoeg niet terug komen (tabel 2). Als er gekeken wordt naar tabel 3, is te zien dat de indicatoren die het element groen bevatten niet worden toebedeeld aan een dimensie. Terwijl deze daar wel zouden kunnen worden verwacht. Wanneer het groene element in de Leefbaarometer zou zijn geïntegreerd, zouden de resultaten wellicht hebben geleid tot andere uitkomsten. Aspecten die positieve invloed uitoefenen kunnen namelijk aspecten met een negatieve invloed opvangen (Pukeliene & Starkauskiene, 2011). Dit onderzoek zal zich daarom richten op de groenvoorziening in de publieke ruimte.

Tabel 2: Dimensie Voorzieningenniveau en bijbehorende indicatoren in de Leefbaarometer.	
Dimensie	Indicator
Publieke Ruimte	Waarde verkochte huurwoning
	Aandeel sloop
	Geluidsbelasting railverkeer
	Geluidsbelasting totaal
	Groene ruimte tussen vroeg naoorlogse bouw
	Nabijheid groot water
	Water in de wijk
	Uitzicht op binnenwater
<i>Bron: Leefbaarometer, 2012b</i>	

Tabel 3: Indicatoren die niet zijn toebedeeld aan een dimensie.
Nabijheid natuurgebied
Nabijheid bos
Nabijheid kust
<i>Bron: Leefbaarometer, 2012b</i>

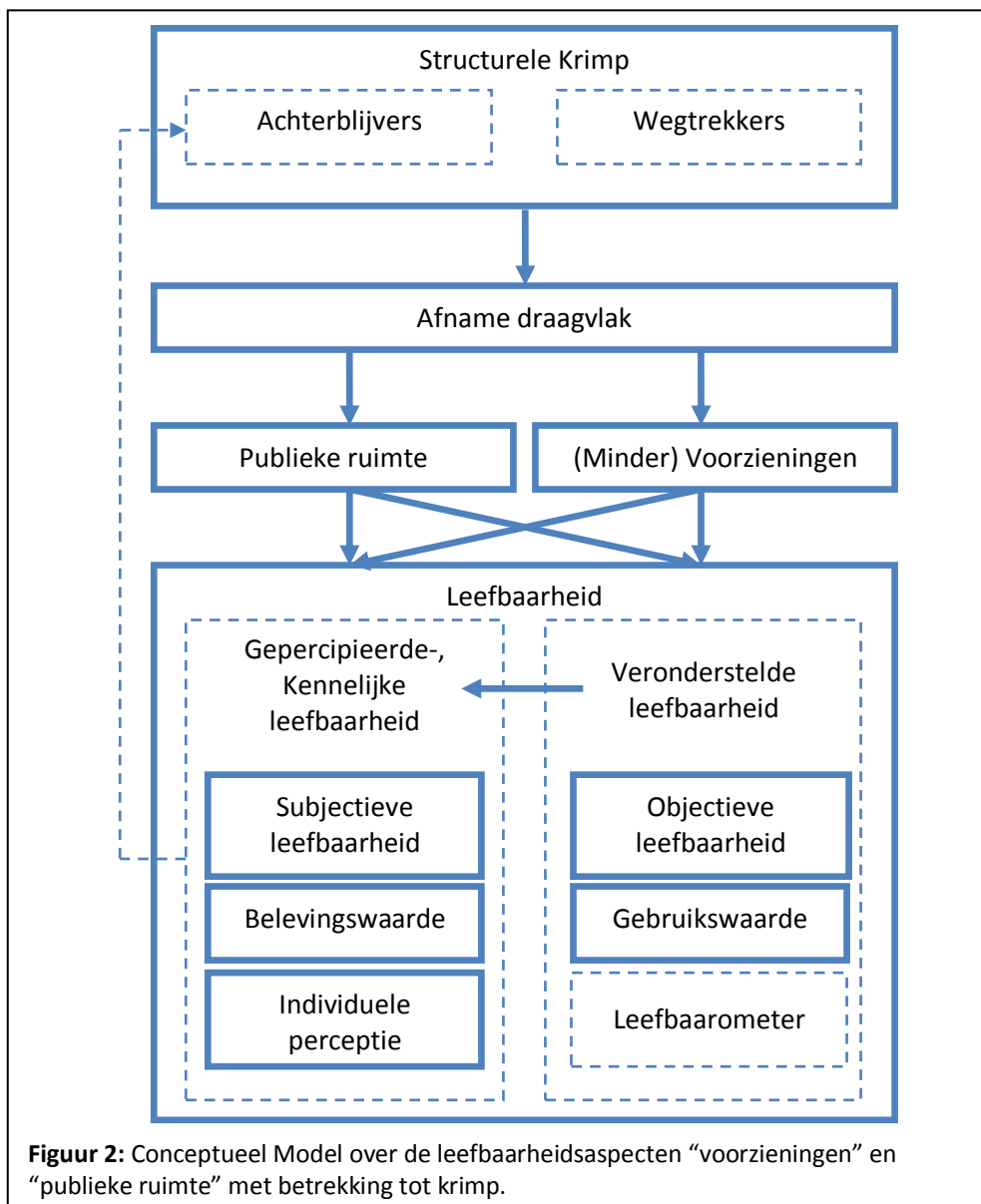
2.6 Conceptueel model

Het conceptueel model (figuur 2) ontstaat vanuit het begrip structurele krimp, een situatie waarin krimp enkele decennia aanhoudt (De Jong en Van Duin, 2009). Dit wordt veroorzaakt door het feit dat er structureel meer mensen wegtrekken dan dat er komen wonen. Deze “wegtrekkers” zijn voornamelijk kapitaalcrachtige, hoogopgeleide jongeren (Castles & Miller, 2009), waarmee een afname aan (financieel) draagvlak in het dorp het gevolg is. Deze zal enkel bestaan uit de mensen die achterblijven, de “achterblijvers”.

De ontstane afname in draagvlak leidt in veel gevallen tot het sluiten van voorzieningen (Haartsen & Van Wissen, 2012; van der Wouw et al., 2012). En daardoor tot minder voorzieningen waar de “achterblijvers” gebruik van kunnen en zullen maken. Door krimp valt ook het draagvlak weg voor de publieke ruimte.

Zowel voorzieningen als de publieke ruimte oefenen invloed uit op de leefbaarheid van een dorp. Aan de ene kant via veronderstelde leefbaarheid, op basis van objectieve waarnemingen (Veenhoven, 1996) waarop de Leefbaarometer is gebaseerd. Aan de andere kant via gepercipieerde- en kennelijke leefbaarheid, waarbij het draait om het individu en de mening en beleving van dit individu over de veronderstelde leefbaarheid (Van de Valk en Musterd 1998, in Van Dorst, 2005; Kahnemen et al. 1999, in Marans, 2003).

Deze individuen zijn mensen die zijn achter gebleven in het dorp en deze categorie kan dan ook bepalen of de leefbaarheid van het dorp bijvoorbeeld achteruit is gegaan, of gaat. Zij zijn degene die de veronderstelde leefbaarheid kunnen beoordelen. Dit wordt zichtbaar gemaakt in figuur 2, door de stippellijn die wordt teruggekoppeld van gepercipieerde-, kennelijke leefbaarheid naar de “achterblijvers”.



Figuur 2: Conceptueel Model over de leefbaarheidsaspecten “voorzieningen” en “publieke ruimte” met betrekking tot krimp.

3. Methodologie

3.1 Onderzoeksmethode

In dit onderzoek wordt gericht gekeken naar de perceptie en mening van de bewoners van de dorpen Finsterwolde en Wagenborgen over de leefbaarheid in hun dorp. In deze situatie draait het om de subjectieve leefbaarheid. Onderzoek gericht op subjectieve leefbaarheid, leggen de focus op de individuele ervaringen over deze leefbaarheid. Dit wordt vaak gemeten door middel van een kwalitatieve onderzoeksmethode, zoals een enquête (Diener & Suh, 1997 in Marans, 2003).

Daarnaast stelt McLafferty (2010) dat voor het verzamelen van data over mensen hun perceptie, standpunten, ervaringen en gedrag een enquête bruikbaar is. Omdat voor het onderzoek niet wordt gekeken naar selecte en diepgaande individuele ervaringen is er niet gekozen voor in-depth-interviews. Er wordt gezocht naar een algemeen beeld, daarvoor zijn meer respondenten nodig, iets dat met een enquête bereikt kan worden.

3.2 Dataverzameling

Om te kunnen vergelijken, zijn allereerst voor de dorpen Finsterwolde en Wagenborgen de scores opgezocht die behaald worden op het voorzieningenniveau en de publieke ruimte. “Deze scores geven aan of een gebied beter of slechter scoort dan het landelijk gemiddelde. De deelscore kan een waarde tussen min vijftig (een grote negatieve afwijking) en plus vijftig (een grote positieve afwijking) aannemen” (Leefbaarometer, 2012b). Deze scores zijn tot stand gekomen aan de hand van het opstellen van dimensies en daarbij behorende indicatoren (tabellen 1, 2, en 3 zijn al aanbod gekomen in het theoretisch kader). Met oog op deze indicatoren zijn vragen opgesteld in de enquête. Over het voorzieningenniveau is in de enquête bijvoorbeeld gevraagd naar of men tevreden is over de afstand tot winkels. Dit komt overeen met de indicatoren die de focus leggen op de nabijheid van winkels, hierdoor is een vergelijking tussen objectief en subjectief mogelijk.

Voor de publieke ruimte ligt het anders, de waarde van verkochte huurwoningen en het aandeel sloop zijn twee voorbeelden waarop is gelet bij het bepalen van de score op de publieke ruimte (Leefbaarometer, 2012b). Omdat het lastig is om te kijken naar de waarde van verkochte huurwoningen en het aandeel sloop en aangetoond is dat groen een belangrijk element is in de definitie van publieke ruimte, is gekozen om te kijken naar de groenvoorziening. Dit element komt niet sterk terug in de indicatoren van de Leefbaarometer. Verder kunnen positieve aspecten, aspecten met een negatieve invloed opvangen (Pukeliene & Starkauskiene, 2011), daarom zal er worden gekeken of het mogelijk meerekenen van groenvoorziening als indicator kan leiden tot een andere uitkomst in de dimensie publieke ruimte. Het is daarom niet één op één te vergelijken, maar geeft wel een mogelijke indicatie.

Daarnaast zijn er in totaal tachtig enquêtes afgenomen, veertig per dorp (de enquête is te vinden in de bijlage). Op centrale plaatsen zijn inwoners aangesproken voor een deelname aan het onderzoek. Verder is van deur-tot-deur gegaan en zijn enquêtes achtergelaten, om deze vervolgens later weer ingevuld af te halen.

In de enquête is een combinatie gebruikt van kwantitatief en kwalitatief onderzoek. Kwantitatief onderzoek is bruikbaar voor het opstellen en testen van hypothesen en het voorspellen en vormen van ruimtelijk gedrag (Johnston, 2003 in Clifford et al.2012). Deze hypothesen worden opgesteld aan de hand van gesloten vragen in de enquête, bijvoorbeeld de waardering van het voorzieningenniveau, de publieke ruimte en de leefbaarheid. Met deze data zal statistisch worden getoetst. Door middel van kwalitatief onderzoek kan het “waarom” worden bepaald, waarom geeft de respondent het antwoord dat hij geeft. Dit vormt een aanvulling op de kwantitatieve data.

3.3 Data analyse

De resultaten verkregen uit de gesloten vragen worden geanalyseerd met het programma SPSS (Norusis, 2011). De data bestaat uit ordinale variabelen; op de schalen “helemaal mee eens” tot “helemaal oneens” en “zeer tevreden” tot “zeer ontevreden”. Ordinale variabelen geven slechts

enkele keuzen in statistische toetsen, namelijk de Chi-kwadraattoets en de Spearman Correlatie, omdat (ook na herschaling van de variabelen) niet kon worden voldaan aan de eisen voor een Chi-kwadraattoets, maximaal twintig procent met een “expected count” kleiner dan vijf en een “minimale count” van één (Norusis, 2011), is er getoetst met de Spearman Correlatie.

Met behulp van de Spearman Correlatie is gezocht naar verbanden tussen variabelen. Op het moment dat een verband is aangetoond, bij een p-waarde kleiner dan het bijbehorende significantieniveau, kan dit verband een positieve of negatieve correlatie aangeven. Waarbij -1 een sterke negatieve correlatie aangeeft en +1 sterke positieve correlatie. Bij de waarde 0 is er geen samenhang (Norusis, 2011). Een positieve correlatie betekent dat hogere waarden op de ene variabele samen gaan met hogere waarden op de andere variabele (Tilburg University, 2014).

3.4 Reflectie

Er zijn vragen gesteld die uiteindelijk niet zijn gebruikt in de resultaten en conclusie. Daarnaast bleken de antwoordcategorieën te eenzijdig gekozen. De keus kon worden gemaakt uit “Helemaal mee eens” tot “Helemaal oneens” of “Zeer tevreden” tot “Zeer ontevreden”. Dit zijn uitsluitend ordinale variabelen.

Door het verkrijgen van alleen ordinale data is de keuze voor een statistische toets, en de manier van data-analyse, te beperkt. Bij ordinale variabelen zijn de Chi-kwadraattoets en de Spearman Correlatie bruikbaar. Doordat de dataset niet aan de eisen van een Chi-kwadraattoets voldeed, was de Spearman Correlatie de enige optie.

In het vervolg zal dus gelet moeten worden op voldoende variatie aan nominale/ordinale en interval/ratio variabelen, waardoor de mogelijkheid zich aandient om verschillende statistische toetsen te kunnen gebruiken en niet aangewezen te zijn op slechts één enkele statistische toets.

3.5 Ethiek

Samplen is de kern van onderzoek doen, omdat wie deelneemt aan een onderzoek een significante impact zal hebben op het uiteindelijke resultaat (McLafferty, 2010). Er kan door vooraf vast te stellen en te bepalen wie zal deelnemen aan het onderzoek, invloed uitgeoefend worden op de uitkomst. Om dit te voorkomen is er volgens het principe van een willekeurige steekproef gewerkt. Bij een willekeurige steekproef worden individuen geheel willekeurig geselecteerd. Op deze wijze heeft ieder individu dezelfde kans om deel te nemen aan het onderzoek (McLafferty, 2010). Een deelname aan het onderzoek zal vrijwillig verlopen, waarbij de respondent vooraf zal worden geïnformeerd over het doel van het onderzoek waaraan deelgenomen wordt en of de respondent hiermee akkoord gaat. Het akkoord gaan en toestemming geven voor deelname wordt “informed consent” genoemd (Madge, 2010).

Het is van belang dat de enquêtes anoniem zullen worden afgenomen, om de privacy van de respondent te waarborgen. Er zal worden vermeld dat de resultaten alleen gebruikt zullen worden voor deze thesis. De enquête zal sturende vragen, vragen waarbij de respondent al min of meer naar een bepaald antwoord wordt gedreven, vermijden. De onderzoeker mag het mogelijke antwoord niet beïnvloeden (Ritchie & Lewis, 2003).

De mogelijkheid wordt gegeven om een e-mailadres achter te laten, om op de hoogte gesteld te kunnen worden van de uiteindelijke resultaten bij het afronden van het onderzoek. Dit geeft de respondent de mogelijkheid te zien waaraan deze heeft meegewerkt.

3.6 Case study: Finsterwolde en Wagenborgen

Er zijn twee case studies uitgevoerd, gericht op de dorpen Finsterwolde en Wagenborgen. Deze dorpen beschikken ongeveer over een zelfde hoeveelheid inwoners, daarnaast zijn ze gelegen in verschillende gemeenten, Oldambt en Delfzijl. Beide gemeenten en dorpen worden tevens gekenmerkt door krimp (gegevens zijn weergegeven in tabel 4 en eerder in kaart 1) en ook op de lange termijn zullen de gemeenten sterke krimp ondervinden (Rijksinstituut voor Volksgezondheid en Milieu 2014).

Verder zijn beide dorpen geselecteerd op negatieve scores op de dimensies “voorzieningenniveau” en “publieke ruimte”, die aan de basis staan van dit onderzoek.

Onderwerpen	Totaal aantal inwoners in kernen, 2003	Totaal aantal inwoners in kernen, 2013	Absolute groei periode 2003-2013
Bevolkingskernen	<i>Aantal</i>		
<i>Finsterwolde</i>	2000	1814	-186
<i>Wagenborgen</i>	1910	1760	-150

Tabel 4: Inwonersaantal (2003-2013) en inwonersontwikkeling in de bevolkingskernen Finsterwolde en Wagenborgen. *Bron: Centraal Bureau voor de Statistiek, 2012; 2014*

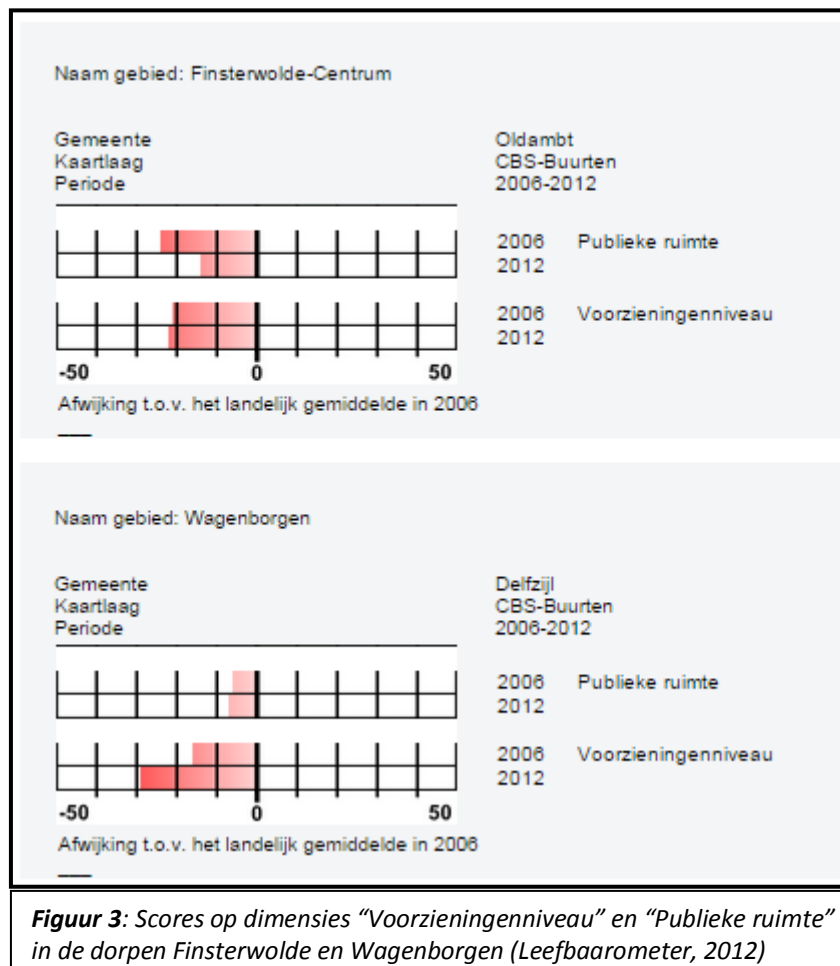
4. Resultaten

4.1 Scores op de Leefbaarometer

Via de Leefbaarometer zijn scores opgezocht behorend bij het voorzieningenniveau en de publieke ruimte. Zoals figuur 3 laat zien, behalen beide dorpen voor beide dimensies een negatieve score ten opzichte van het landelijke gemiddelde van 2006. Er is sprake van een sterke negatieve afwijking en scores slechter dan het gemiddelde.

Betreft het voorzieningenniveau komen de indicatoren en de gestelde vragen in de enquête overeen. Nabijheid (afstand) vormt het hoofdaspect, door dit ook in de enquête terug te laten komen is een vergelijking tussen de Leefbaarometer en de eigen data mogelijk.

Groen speelt een belangrijke rol als onderdeel van de publieke ruimte (Low & Smith, 2006; Germann-Chiari & Seeland, 2004; Martin et al., 2004; Kaczynski & Henderson, 2007; Humpel et al., 2002 en Veitch et al., 2006). Dit element komt niet sterk terug in de indicatoren en dus de uiteindelijke score van de Leefbaarometer. Omdat positieve aspecten, aspecten met een negatieve invloed kunnen opvangen (Pukeliene & Starkauskiene, 2011), zal er worden gekeken of het mogelijk meerekenen van groenvoorziening als indicator kan leiden tot een andere uitkomst in de dimensie publieke ruimte. Er is daarom op dit vlak niet een één-op-één vergelijking mogelijk, maar kan er wel een indicatie worden afgegeven.



Figuur 3: Scores op dimensies "Voorzieningenniveau" en "Publieke ruimte" in de dorpen Finsterwolde en Wagenborgen (Leefbaarometer, 2012)

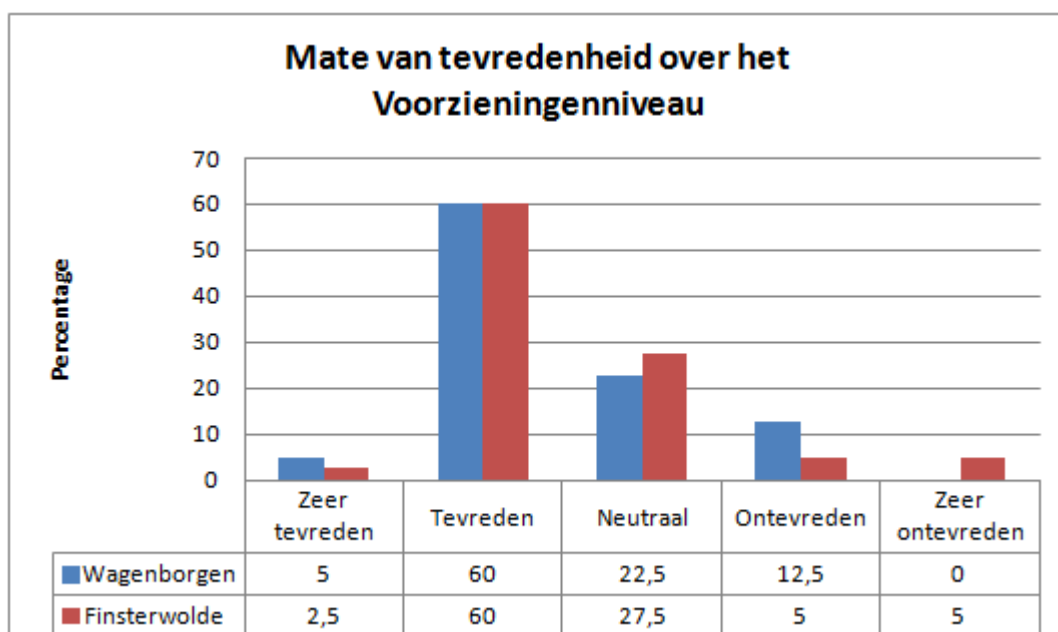
4.2 Waardering Voorzieningsniveau, Publieke Ruimte en Leefbaarheid

Grafiek 1 laat zien hoe de respondenten uit Finsterwolde en Wagenborgen het voorzieningsniveau in hun dorp waarderen. In beide gevallen is meer dan zestig procent tevreden. Slechts vijf procent en twaalf procent is ontevreden.

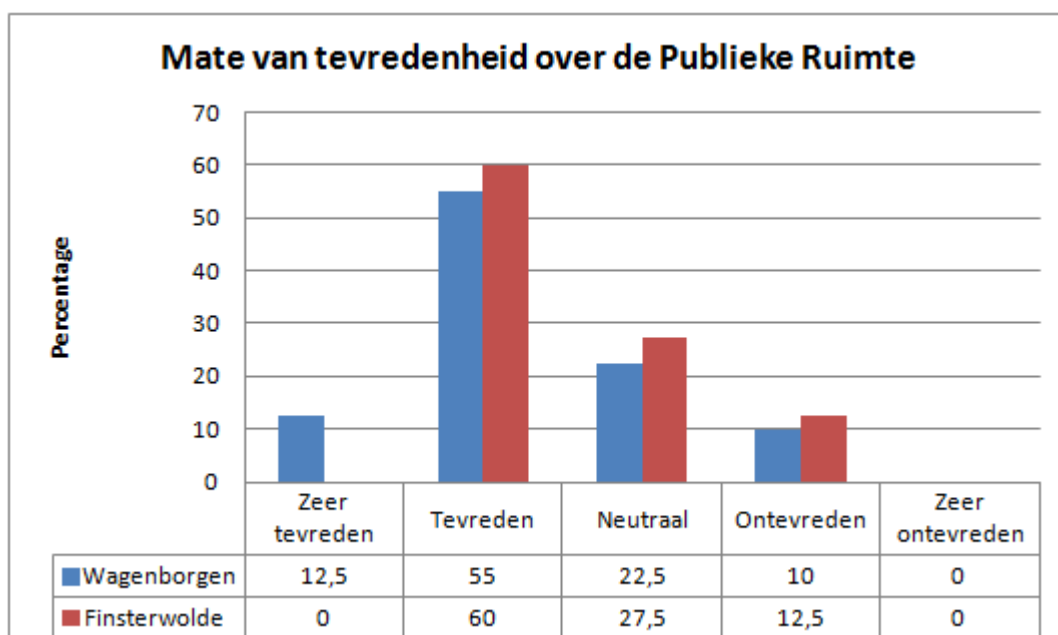
Grafiek 2 laten zien dat in Finsterwolde zestig procent van de respondenten tevreden is met de publieke ruimte in het dorp. In Wagenborgen is 67% tevreden.

De mate van tevredenheid over de leefbaarheid is weergegeven in grafiek 3. In beide dorpen is iets meer dan de helft van de respondenten tevreden over de leefbaarheid, respectievelijk vijftig en 55%.

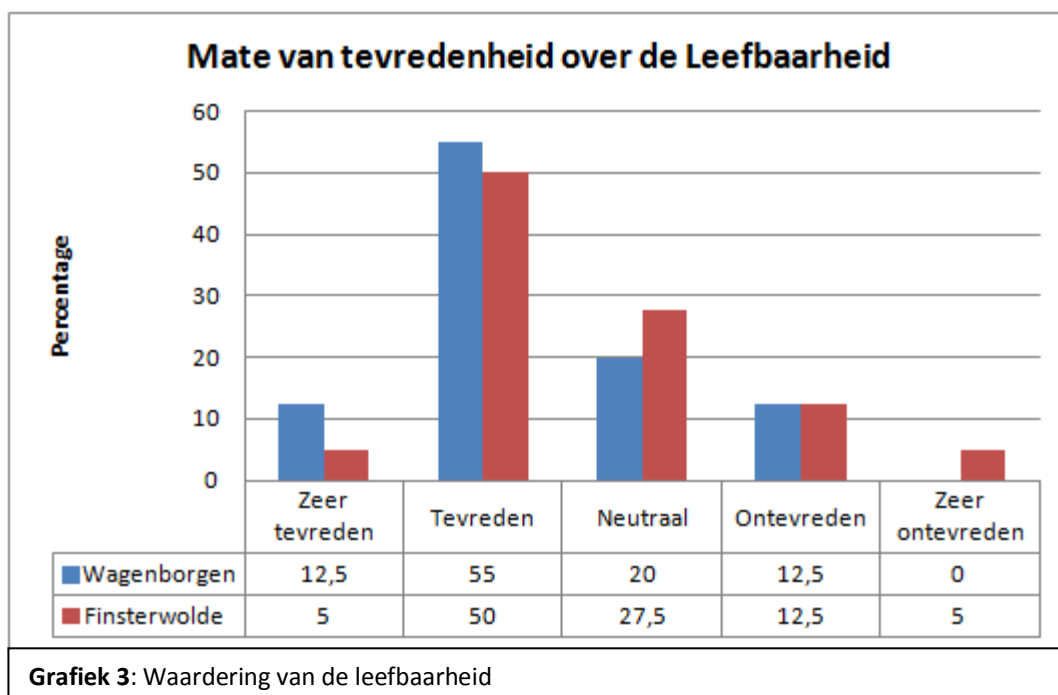
Een aantal citaten met een verklaring voor de gegeven score is opgenomen in de bijlage (pagina 34).



Grafiek 1: Waarderingen van het voorzieningsniveau



Grafiek 2: Waardering van de Publieke Ruimte



4.3. Voorzieningen in het dorp

Met de hypothesen “Er is geen verband tussen afstand, aanbod en kwaliteit en de waardering van het voorzieningenniveau”, is er aangetoond dat er met zowel afstand, aanbod en kwaliteit van voorzieningen een positief verband bestaat met de waardering van het voorzieningenniveau. Dit verband houdt in dat wanneer de mate van tevredenheid over afstand, aanbod en kwaliteit stijgen ook de waardering op het voorzieningenniveau stijgt (Tilburg University, 2014).

De bijbehorende Correlatie Coëfficiënten laten zien dat het verband voor beide dorpen het sterkste en positiefst is voor kwaliteit (0,580 vs. 0,429 en 0,405 en 0,657 vs. 0,445 en 0,389, tabel 5). Kwaliteit van wat er nog wél is, speelt dus een belangrijkere rol dan afstand en aanbod. Kwaliteit staat hier boven afstand en aanbod. Dit komt overeen met wat Simon et al. (2007) stelde in hun onderzoek waarin zij concludeerden dat een dalend voorzieningenniveau niet als een probleem hoefde te worden beschouwd.

			Waardering Voorzieningenniveau	Waardering Voorzieningenniveau
			Finsterwolde	Wagenborgen
Spearman rho	<i>Tevreden met afstand tot voorzieningen</i>	<i>Correlation Coefficient</i>	0,405	0,389
		<i>Sig. (2-tailed)</i>	0,009*	0,013**
	<i>Voldoende aanbod voorzieningen</i>	<i>Correlation Coefficient</i>	0,429	0,445
		<i>Sig. (2-tailed)</i>	0,006*	0,004*
	<i>Tevreden over de kwaliteit</i>	<i>Correlation Coefficient</i>	0,580	0,657
		<i>Sig. (2-tailed)</i>	0,000*	0,000*

Tabel 5: Uitkomsten Spearman Correlatie op de variabele Waardering Voorzieningenniveau

* Significantieniveau van 0,01 (tweezijdig)

** Significantieniveau van 0,05 (tweezijdig)

4.3.1 Voorzieningen buiten het dorp

Met de Spearman Correlatie en de bijbehorende nulhypothese (Er is geen verband tussen aangewezen zijn op voorzieningen buiten het dorp en de waardering van het voorzieningenniveau) komt naar voren dat er geen verband is tussen het aangewezen zijn op voorzieningen buiten het dorp en de waardering van het voorzieningenniveau. De p-waarde is voor beide dorpen hoger dan het bijbehorende significantieniveau (tabel 6).

Renooy et al. (2009) stelden dat in veel gevallen in de perifere regio's het aantal voorzieningen beperkt is, wat negatieve gevolgen kan hebben voor de waardering op het voorzieningenniveau. Er wordt echter geen verband gevonden. Dit wil zeggen dat zowel in Finsterwolde als in Wagenborgen het aangewezen zijn op voorzieningen buiten het dorp geen negatieve gevolgen heeft voor de waardering van het voorzieningenniveau.

			Waardering Voorzieningenniveau	Waardering Voorzieningenniveau
			Finsterwolde	Wagenborgen
Spearman rho	<i>Producten aangewezen op voorzieningen buiten dorp</i>	<i>Sig. (2-tailed)</i>	0,103*	0,234*

Tabel 6: Uitkomst Spearman Correlatie op de variabele Waardering Voorzieningenniveau
* Significantieniveau van 0,05 (tweezijdig)

De uitkomsten van de Spearman Correlatie (tabel 7) geven aan dat er geen verband is tussen de afstand tot voorzieningen en de waardering van de leefbaarheid. De nulhypothese "Er is geen verband tussen de tevredenheid over de afstand tot voorzieningen en de waardering van de leefbaarheid" wordt hiermee aangenomen.

De afstand tot voorzieningen was toegenomen voor beide dorpen (Leefbaarometer, 2012), dit zou volgens Shamsuddin et al. (2012) leiden tot een afname van de leefbaarheid. Er is echter geen verband is die dit aantoon. In Finsterwolde en Wagenborgen wordt de waardering van de leefbaarheid niet beïnvloed door de afstand tot voorzieningen. Shamsuddin et al. (2012) spreekt over een ontwikkeling, de metingen in dit onderzoek betreft een momentopname. Een hele scherpe vergelijking is dan ook niet mogelijk, maar op dit moment lijdt de leefbaarheid niet onder de afstand.

			Waardering Leefbaarheid	Waardering Leefbaarheid
			Finsterwolde	Wagenborgen
Spearman rho	<i>Tevreden met afstand tot voorzieningen</i>	<i>Sig. (2-tailed)</i>	0,209*	0,089*

Tabel 7: Uitkomst Spearman Correlatie op de variabele Waardering Leefbaarheid
* Significantieniveau van 0,05 (tweezijdig)

4.4 Publieke Ruimte

Om te testen of de waardering van de publieke ruimte verband heeft met de mening over de kwaliteit van de woonomgeving, is er een hypothese opgesteld: Er is geen verband tussen de kwaliteit van de woonomgeving en de waardering van de publieke ruimte. De bijbehorende toets is de Spearman Correlatie.

In de onderstaande tabel 8, is de uitkomst weergegeven. De p-waarden is kleiner dan de bijbehorende significantiewaarde, hieruit komt naar voren dat er een verband is tussen de kwaliteit van de woonomgeving en de waardering van de publieke ruimte. De opgestelde nulhypothese wordt hiermee verworpen. De richting van het verband is positief. Dit wil zeggen dat hogere waarden van

de variabelen kwaliteit woonomgeving samen gaat met hogere waarden op de waardering van de publieke ruimte (Tilburg University, 2014).

Rogers (1999; in Thompson, 2002) stelt dat de publieke ruimte de leefbaarheid van een omgeving stimuleert. Er is een positief verband gevonden dat aangeeft dat de mening over de leefbaarheid (kwaliteit) van de woonomgeving van belang is bij de waardering van de publieke ruimte.

			Waardering Publieke Ruimte	Waardering Publieke Ruimte
			Finsterwolde	Wagenborgen
Spearman rho	<i>Kwaliteit woonomgeving</i>	<i>Correlation Coefficient</i>	0,543	0,640
		<i>Sig. (2-tailed)</i>	0,000*	0,000*

Tabel 8: Uitkomst Spearman Correlatie op de variabele Waardering Publieke Ruimte
* Significantieniveau van 0,01 (tweezijdig)

Tabel 9 toont de statistische resultaten van de Spearman Correlatie over groenvoorziening en parkjes en pleintjes en de waardering van de publieke ruimte. De p-waarden zijn kleiner dan het bijbehorende significantieniveau (respectievelijk 0,01 en 0,05). Hiermee is een verband tussen beide variabelen en de waardering van de publieke ruimte aangetoond. De nulhypoteses “Er is geen verband tussen de mening over voldoende groenvoorzieningen en de waardering van de publieke ruimte” en “Er is geen verband tussen de mening over voldoende parkjes en pleintjes en de waardering van de publieke ruimte” worden daarmee verworpen.

Het aangetoonde verbanden zijn positief. Dit verband houdt in dat wanneer de waarde voor de variabele groenvoorziening en parkjes en pleintjes stijgen ook de waardering op de publieke ruimte stijgt (Tilburg University, 2014). Hierin zijn de parkjes en pleintjes een fractie belangrijker dan voldoende aan groenvoorzieningen, te zien aan de hogere correlatie.

Onderzoeken van Kline (2006) en Woods (2005) stelden dat landelijke gebieden over het algemeen beschikken over een aanzienlijke hoeveelheid publieke ruimten. Dit wordt ondersteund door de gevonden resultaten, in beide dorpen zijn de inwoners tevreden over de hoeveelheid groenvoorziening en parkjes en pleintjes.

			Waardering Publieke Ruimte	Waardering Publieke Ruimte
			Finsterwolde	Wagenborgen
Spearman rho	<i>Voldoende groenvoorziening</i>	<i>Correlation Coefficient</i>	0,355	0,566
		<i>Sig. (2-tailed)</i>	0,025**	0,000*
	<i>Voldoende parkjes en pleintjes</i>	<i>Correlation Coefficient</i>	0,388	0,570
		<i>Sig. (2-tailed)</i>	0,013**	0,000*

Tabel 9: Uitkomst Spearman Correlatie op de variabele Waardering Publieke Ruimte
* Significantieniveau van 0,01 (tweezijdig)
** Significantieniveau van 0,05 (tweezijdig)

Als laatste is er gekeken naar of het verband bestaat tussen de tevredenheid over de inrichting van de parkjes en pleintjes en de waardering van de publieke ruimte (nulhypothese: er is geen verband), waarvan de uitkomst te vinden is in tabel 10.

Met een p-waarde van 0,000 kan de nulhypothese voor beide dorpen worden verworpen. Aangezien 0,000 kleiner is dan het significantieniveau, is er een verband aangetoond tussen beide variabelen. Er is sprake van een verband tussen de inrichting en de waardering van de publieke ruimte. Aan de correlatie is te zien dat dit verband positief is. Een hogere waarden voor de variabele inrichting gaan samen met hogere waarden van de waardering van de publieke ruimte (Tilburg University, 2014). Thompson (2002) en Rogers (1999) stelden dat door de nabijheid van publieke ruimten de mogelijkheid zich voordoet voor ondernemingen (activiteiten), wat kan leiden tot een stimulering van de leefbaarheid van een omgeving. Een juiste inrichting is daarbij van belang. Het verband toont aan dat de inrichting van parkjes en pleintjes van belang zijn bij de waardering van de publieke ruimte.

			Waardering Publieke Ruimte	Waardering Publieke Ruimte
			Finsterwolde	Wagenborgen
Spearman rho	<i>Tevreden over inrichting</i>	<i>Correlation Coefficient</i>	0,537	0,562
		<i>Sig. (2-tailed)</i>	0,000*	0,000*

Tabel 10: Uitkomst Spearman Correlatie op de variabele Waardering Publieke Ruimte
* Significantieniveau van 0,01 (tweezijdig)

5. Conclusies

Het doel van deze thesis was om te kijken of er een verschil is tussen objectieve en subjectieve leefbaarheid met als hoofdvraag: *In hoeverre bestaat er een mogelijk verschil tussen de subjectieve leefbaarheid van de inwoners uit Finsterwolde en Wagenborgen en de objectieve leefbaarheid van de "Leefbaarometer" met betrekking tot het voorzieningenniveau en de publieke ruimte?* Om hierop een antwoord te kunnen geven is een case study uitgevoerd in de dorpen Finsterwolde en Wagenborgen.

Op het eerste oog zijn de inwoners van beide dorpen tevreden over het voorzieningenniveau, een meerderheid geeft aan tevreden te zijn. In tegenstelling tot de negatieve score in de Leefbaarometer (2012).

Bij de waardering van het voorzieningenniveau wordt een positief verband gevonden met de afstand, het aanbod en de kwaliteit van de voorzieningen in het dorp. Een hogere waarde van een van deze variabelen zorgt voor een hogere waardering van het voorzieningenniveau (Tilburg University, 2014). De correlatie coëfficiënt van de kwaliteit ligt hoger, wat wil zeggen deze belangrijker wordt bevonden dan afstand en aanbod.

Er worden geen verbanden aangetoond tussen de waardering van het voorzieningenniveau en het aangewezen zijn op voorzieningen buiten het dorp. Het moeten reizen naar elders heeft dus geen invloed op de gegeven waardering van het eigen voorzieningenniveau.

Ook tussen de afstand tot voorzieningen en de waardering van de leefbaarheid is geen verband gevonden. Dit wil zeggen dat op dit moment de afstand tot voorzieningen geen invloed heeft op de gegeven waardering over de leefbaarheid.

De tevredenheid over het voorzieningenniveau en de positieve correlatie met de afstand, het aanbod en de kwaliteit, geeft aan dat men ook over deze variabelen positief is. Verder is men wel aangewezen op voorzieningen buiten het dorp, maar daar leidt de waardering van het eigen voorzieningenniveau niet onder. Daarnaast is de afstand geen beperkende factor in de waardering van de leefbaarheid.

De inwoners lijken net als over het voorzieningenniveau tevreden over de publieke ruimte. Ook hier geeft de meerderheid aan tevreden te zijn, terwijl de Leefbaarometer een negatieve indicatie aangeeft (Leefbaarometer, 2012).

Er bestaat een positief verband tussen de publieke ruimte en de mening over de leefbaarheid (kwaliteit) van de woonomgeving. De positieve waardering wordt beïnvloed door de mate van tevredenheid over de kwaliteit van de woonomgeving.

Daarnaast wordt er een positief verband gevonden tussen de mening of er voldoende parkjes en pleintjes en groenvoorzieningen zijn in het dorp en de waardering van de publieke ruimte. Hierbij hebben de parkjes en pleintjes een iets grotere invloed dan de groenvoorziening, maar beide hebben een positief effect op de waardering van de publieke ruimte.

Als laatste oefenen de inrichtingen van parkjes en pleintjes ook invloed uit op de waardering van de publieke ruimte. Er bestaat een positief verband tussen beide variabelen.

De tevredenheid over de publieke ruimte hangt dus positief samen met de hiervoor genoemde variabelen. Wat wil zeggen dat een hogere waarde van een van deze variabele samen gaat met een hogere waarde van de publieke ruimte (Tilburg University, 2014).

De resultaten laten zien dat er in de Leefbaarometer (2012) een beeld wordt geschetst van de omgeving, waarin de inwoners zich niet herkennen. De gepercipieerde-, kennelijke-, subjectieve waarnemingen geven een ander beeld van het voorzieningenniveau en de publieke ruimte dan de veronderstelde-, objectieve waarnemingen van de Leefbaarometer (2012). De bewoners oordelen positief over het voorzieningenniveau en de publieke ruimte, daar waar de Leefbaarometer (2012) negatieve resultaten laat zien. Zo wordt bijvoorbeeld de kwaliteit van de voorzieningen belangrijker

bevonden dan de afstand en het aanbod van voorzieningen bij de waardering van het voorzieningenniveau, terwijl hoeveelheid en afstand zwaar wegen bij de Leefbaarometer (2012). Verder blijkt dat parkjes en pleintjes en groenvoorziening een positief effect hebben op de waardering van de publieke ruimte. Het is dus aan te bevelen om groenvoorzieningen en variabelen als parkjes en pleintjes niet achterwege te laten, zoals nu gebeurt, maar mee te nemen in de dimensie publieke ruimte. Daarnaast kan worden aanbevolen om niet alleen naar objectieve leefbaarheid te kijken, maar ook de subjectieve leefbaarheid mee te nemen in de scores van de Leefbaarometer.

Referenties

Artikelen en boeken:

Anderson, S.T., West, S. (2001), *"The Effect of Open Space on Residential Property Values in St. Paul, MN"*, Macalester College, Department of Economics.

Barbosa, O., Tratalos, J.A., Armsworth, P.R., Davies, R.G., Fuller, R.A., Johnson, P., Gaston, K.J. (2007), *"Who benefits from access to green space? A case study from Sheffield, UK"*, *Landscape and Urban Planning* 83 (2007) 187–195

Castles, S., Miller, M.J. (2009), *"The age of migration; international population movements in the modern world"*, fourth revised edition, Palgrave Macmillan Ltd.

Centraal Bureau voor de Statistiek (2012), *"Kerncijfers wijken en buurten, 2003"*, Centraal Bureau voor de Statistiek, Den Haag/Heerlen

Centraal Bureau voor de Statistiek (2014), *"Kerncijfers wijken en buurten, 2013"*, Centraal Bureau voor de Statistiek, Den Haag/Heerlen

Clifford, N., French, S., Valentine, G. (2012), *"Key methods in Geography"*, London: SAGE Publications Ltd.

CROW (2002), *"Integraal beheer van de openbare ruimte in de 21e eeuw"*, Masterplan IBOR voor het CROW.

Dam F. van, Groot C. de, Verwest, F. (2006), *"Krimp en ruimte. Bevolkingsafname, ruimtelijke gevolgen en beleid"*. RIVM. Nai, uitgevers Rotterdam.

Delhey, J., Bohnke, P., Habich, R., Zapf, W. (2002), *"Quality of life in a European Perspective: The Euromodule as a New Instrument for Comparative Welfare Research"*, *Social Indicators Research*, 58(1), pp. 161-175.

Derks, W. M. (2009), *"Aandacht voor krimp neemt toe"*, *Demos*, 25(1), pp. 9-10.

Diener, E., & Suh, E. M. (1997), *"Measuring Quality of Life: Economic, Social, and Subjective indicators"*, *Social Indicators Research*, 40, pp. 189-216.

Dijk, M. L. Van, (2009), *"Water, bron van kansen? Water als middel in de herstructurering van Kanswijken"*, Master Thesis, Rijksuniversiteit Groningen, Groningen.

Dijkstal, H.F., Mans, J.H. (2009), *"Krimp als structureel probleem, Rapportage Topteam Krimp voor Groningen"*, in opdracht van Staatssecretaris van Binnenlandse Zaken en Koninkrijksrelaties en Minister voor Wonen, Wijken en Integratie.

Dorst, M.J. van, (2005), *"Een duurzaam leefbare woonomgeving"*, Delft: Eburon.

Fokkema, J., Nozeman, E. F., Laglas, K., Dulleman, K. van (2008), *"Handboek projectontwikkeling: een veelzijdig vak in een dynamische omgeving"*, Voorburg: NEPROM.

Germann-Chiari, C., Seeland, K., (2004), *“Are urban green spaces optimally distributed to act as places for social integration? Results of a geographical information system (GIS) approach for urban forestry research”*, *Forest Policy and Economics* 6 (2004) 3–13

Haartsen, T., Wissen, L. van (2012), *“Causes and consequences of regional population decline for primary schools”*, *Tijdschrift voor Economische en Sociale geografie*, 103(4), pp. 487-496.

Hidding, M. (2006), *“Planning voor stad en land”*, Bussum: Coutinho Uitgeverij.

Humpel, N., Owen, N., Leslie, E. (2002), *“Environmental factors associated with adults’ participation in physical activity: a review”*, *American Journal of Preventive Medicine*, 22(3), pp. 188-199.

Huisman, C., Jong A. de, Duin, C. van, Stoeldraijer L. (2013), *“Regionale prognose 2013–2040, Vier grote gemeenten blijven sterke bevolkingstrekkers”*, Planbureau voor de Leefomgeving en Centraal Bureau voor de Statistiek, Den Haag.

Jong, A. De, Duin, C., Van (2009), *“Regionale prognose 2009–2040: vergrijzing en omslag van groei naar krimp”*, CBS/PBL, Den Haag.

Johnston, R.J. (2003), *“Geography and the social science tradition”*, in S.L. Holloway, S. Rice en G. Valentine (eds) *“Key concepts in Geography”*, London: SAGE

Kaczynski, A.T., Henderson, K. (2007), *“Environmental correlates of physical activity: a review of evidence about parks and recreation”*, *Leisure Sciences: An Interdisciplinary Journal*, 29(4), pp. 315-354.

Kahneman, D., Deiner, D., Schwarz, N. (Eds.), (1999), *“Well-Being: The Foundations of Hedonic Psychology”*, New York: Russell SAGE Foundation.

Kline, J.D. (2006), *“Public Demand for Preserving Local Open Space”*, USDA Forest Service, Pacific Northwest Research Station, Corvallis, Oregon, USA.

Latten, J.J. (2009), *“Veranderend demografisch tij”*, FMG: Amsterdam Institute for Social Science Research (AISSR), Amsterdam.

Leidelmeijer, K., Marlet, G. (2011), *“Leefbaarheid in krimpgebieden: een verkenning van de relatie tussen bevolkingskrimp en Leefbaarheid”*, Amsterdam: RIGO Research en Advies BV.

Lieshout, van., Task, (2011), *“Krimp; natuurlijk! Een nadere verkenning van het begrip krimp”*

Louter, P., Van Eikeren, P., en Seng, Y. H. (2009), *“Bevolkingsafname in Nederland; De gemeentelijke bevolkingsdynamiek in beeld”*, Delft: Bureau Louter.

Low, S., Smith, N. (2006), *“The politics of public space”*, New York: Routledge Taylor & Francis Group.

Madge, C. (2010), *“Internet Mediated Research”*, In N. Clifford, S. French & G. Valentine (Red.), *Key Methods in Geography*. London: SAGE Publications Ltd.

Marans, R.W. (2003), *“Understanding environmental quality through quality of life studies: the 2001 DAS and its use of subjective and objective indicators”*, *Landscape and Urban Planning*, 65(1-2), pp. 73-83.

- Martin, C.A., Warren, P.S., Kinzig, A.P., (2004), *“Neighborhood socioeconomic status is a useful predictor of perennial landscape vegetation in residential neighborhoods and embedded small parks of Phoenix, AZ”*, *Landscape and Urban Planning*, 69(4), 30 October 2004, Pages 355–368
- McLafferty, S. L. (2010), *“Conducting Questionnaire Surveys”*, In N. Clifford, S. French & G. Valentine (Red.), *Key Methods in Geography*. London: SAGE Publications Ltd.
- Nimwegen, N. van en Heering, L. (2009), *“Bevolkingsvraagstukken in Nederland anno 2009: Van groei naar krimp. Een demografische omslag in beeld”*, Amsterdam: Nederlands Interdisciplinair Demografisch Instituut.
- Norusis, M.J. (2011), *“IBM SPSS Statistics 19 Guide to Data Analysis”*, New Jersey: Pearson Education International/Prentice Hall.
- Pukeliene, V., Starkauskiene, V. (2011), *“Quality of Life: Factors Determining its Measurement Complexity”*, *Inzinerine Ekonomika-Engineering Economics*, 2011, 22(2), pp. 147-156.
- Rees, P., Stillwell, J., Convey, A., Kupiszewski, M. (1997), *“Population Migration in the European Union”*, New York: John Wiley & Sons.
- Renooy, P., Groen, M. de, Klaver, J. (2009), *“Verkenning Rijksagenda Krimp en Ruimte”*, Amsterdam: Regioplan Beleidsonderzoek i.o.v. het Ministerie van Volkshuisvesting, Ruimtelijke Ordening en Milieu.
- Rogers, R. (1999), *“Towards an Urban Renaissance: Final Report of the Urban Task Force Chaired by Lord Rogers of Riverside”*, Department of the Environment, Transport and the Regions, London.
- Rijksinstituut voor Volksgezondheid en Milieu (2014), *“Toenemende regionale verschillen tot 2040”*, Nationale Atlas Volksgezondheid, Planbureau voor de Leefomgeving en Centraal Bureau voor de Statistiek.
- Ritchie, J., Lewis, J. (2003), *“Qualitative research practice, A Guide for Social Science Students and Researchers”*, London, SAGE Publications Ltd.
- Seong-Hoon, C., Poudyalb, N.C., Roberts, R.K., (2007), *“Spatial analysis of the amenity value of green open space”*, *Ecological Economics*, 66 (2008) 403 – 416
- Shamsuddin, S., Abu Hassan, N.R., Ilani Bilyamin, S.F. (2012), *“Walkable Environment in Increasing the Liveability of a City”*, Department of Civil Engineering, UTM Razak School of Engineering and Advanced Technology, University Teknologi Malaysia en Department of Urban and Regional Planning, Faculty of Built Environment University Teknologi Malaysia.
- Simon, C., Vermeij, L., Steenbekkers, A. (2007), *“Het beste van twee werelden”*, Den Haag: Sociaal Cultureel Planbureau.
- Smulders, P. (2010), *“De ideale openbare ruimte, een onderzoek naar uiteenlopende concepten voor de ideale openbare ruimte”*, NHTV internationaal hoger onderwijs Breda en CROW.
- Thissen, F. (2006), *“Leefbare dorpen: van raamwerk tot ontwikkelingsmodel”*, UvA, Amsterdam.
- Thompson, C.W. (2002), *“Urban open space in the 21st century”*, Edinburgh College of Art, Heriot-Watt University, *Landscape and Urban Planning* 60 (2002) pp. 59–72.

Valk, A. van der en S. Musterd (red.) (1998), *“Leefbare Steden en een duurzame omgeving”*, Assen: Van Gorcum.

Veenhoven, R. (1996), *“Leefbaarheid van landen”*, ASWB-research paper 96-2, Onderzoeksschool Arbeid Welzijn en Sociaal-Economische Bestuur, Utrecht

Veenhoven, R. (2000), *“Leefbaarheid, betekenissen en meetmethoden”*, Rotterdam: Erasmus Universiteit.

Veenhoven, R. (2011), *“Levenskwaliteit en geluk”*, Nederlands Tijdschrift voor Tandheelkunde, 118, p 130-132

Veitch, J., Bagley, S., Ball, K., Salmon, J. (2006), *“Where do children usually play? A qualitative study of parents’ perceptions of influences on children’s active free-play”*, Health & Place, 12(4), pp. 383-393.

Woods, M. (2005), *“Rural Geography, Processes, Responses and Experiences in Rural Restructuring”*, London: SAGE Publications Ltd.

Wouw, D. van der., Kraker, P., Schellekens, H. (2012), *“Sluit de basisschool: sluit het dorp?”* Middelburg: Scoop.

Yli-Pelkonen, V., Niemela, J., (2005), *“Linking ecological and social systems in cities: urban planning in Finland as a case”*, Biodiversity & Conservation 14, 1947–1967.

Zelinsky, W. (1971), *“The Hypothesis of the Mobility Transition”*, Geographical Review, 61, pp. 219–249.

Websites

Centraal Bureau voor de Statistiek (2009), *“Regionale prognose kerncijfers; 2009-2040”*, Centraal Bureau voor de Statistiek en Planbureau voor de Leefomgeving [geraadpleegd op 29-09-2014 via <http://statline.cbs.nl>].

Harts, J.J. (2008), *“Stad in, stad uit?”*, Tijdschrift Geografie, 13-11-2008 [geraadpleegd op 30-09-2014 via www.geografie.nl].

Leefbaarometer (2012a), *“Leefbaarheidskaarten – leefbaarheidssituatie of leefbaarheidsontwikkeling”*, [geraadpleegd op 06-10-2014 via www.leefbaarometer.nl].

Leefbaarometer (2012b), *“Wat is leefbaarheid?”* [geraadpleegd op 29-12-2014 via www.leefbaarometer.nl].

Mulder, M. (2014), *“Bevolkingsgroei per gemeente 2012-2040”*, In: Volksgezondheid Toekomst Verkenning, Nationale Atlas Volksgezondheid, Bilthoven: RIVM [geraadpleegd op 29-09-2014 via www.zorgatlas.nl]

Tilburg University (2014), *“Correlaties”*, Tilburg [geraadpleegd op 15-12-2014 via www.tilburguniversity.edu]

Landelijke Vereniging voor Kleine Kernen (2011), *“Beleidsvisie 2011-2015, andere overheid, andere burger. Samen aan de slag”*, Wijster [geraadpleegd op 29-12-2014 via www.lvkk.nl]

Bijlage - Enquête

Beste respondent,

Mijn naam is Niek Panman en dit is mijn afstudeeronderzoek voor de Bachelor Sociale Geografie en Planologie, aan de Rijksuniversiteit Groningen. Het betreft een onderzoek met als hoofdonderwerp "Leefbaarheid".

Vanuit de overheid is een "instrument" ontwikkeld, die de leefbaarheid bepaalt aan de hand van objectieve criteria, bijvoorbeeld aantallen en hoeveelheden. De focus van dit onderzoek ligt op de mening over leefbaarheid.

Het zal hier gaan over de mening van inwoners uit Finsterwolde/Wagenborgen over de leefbaarheid van het dorp en omgeving. De waardering van de inwoners is van belang om de leefbaarheid van een dorp te kunnen bepalen. Er wordt in de enquête gericht gekeken naar twee dimensies die van invloed zijn op leefbaarheid: voorzieningenniveau en de publieke ruimte.

Door middel van dit onderzoek wordt gekeken of de mening van inwoners uit Finsterwolde/Wagenborgen overeen komen met de objectieve metingen over de leefbaarheid via het "instrument" van de overheid, op basis van voorzieningenniveau en publieke ruimte.

Voor u ligt een enquête met 26 vragen, bestaande uit zowel open als gesloten vragen. De gesloten vragen betreffen bijvoorbeeld score-vragen, waarbij u één van de witte bolletjes in kunt kleuren om uw keuze aan te geven. De open-vragen dienen ter ondersteuning, hier heeft u de ruimte om uw verdere mening te ventileren, of een score te beargumenteren. Het invullen van deze enquête duurt maximaal 5 minuten. Daarnaast wil ik u erop wijzen dat het invullen van deze enquête geheel anoniem verloopt en de resultaten zullen alleen worden gebruikt voor dit onderzoek, het berust geen andere doeleinden.

Ik wil u hartelijk danken voor uw deelname en ondersteuning van mijn afstudeeronderzoek. Mocht u geïnteresseerd zijn in de uitkomsten van dit onderzoek, dan kunt u op de laatste pagina uw e-mailadres noteren.

Met vriendelijke groet,

Niek Panman, 4^e jaars student Sociale Geografie en Planologie, Rijksuniversiteit Groningen.

E-mail: n.s.w.panman@student.rug.nl

1	Leefbaarheid: <i>Leefbaarheid is de relatie van inwoners en de omgeving waarin ze wonen. Is deze geschikt voor u als bewoner, biedt de omgeving u voldoende mogelijkheden?</i>				
Deze vragen gaan over de leefbaarheid van EEN dorp in het algemeen, dus niet toegespitst op de specifieke situatie in uw dorp.					
	Helemaal mee eens	Eens	Neutraal	Oneens	Helemaal oneens
Voor een goede leefbaarheid van een dorp is het van belang dat er veel voorzieningen zijn	<input type="radio"/>	<input type="radio"/>	<input type="radio"/>	<input type="radio"/>	<input type="radio"/>
Een dorp kan ook leefbaar zijn zonder de aanwezigheid van veel voorzieningen	<input type="radio"/>	<input type="radio"/>	<input type="radio"/>	<input type="radio"/>	<input type="radio"/>
Voor een goede leefbaarheid van een dorp is het van belang dat er voldoende openbare ruimten zijn als parkjes en pleintjes	<input type="radio"/>	<input type="radio"/>	<input type="radio"/>	<input type="radio"/>	<input type="radio"/>
Een dorp kan ook leefbaar zijn zonder de aanwezigheid van veel publieke ruimten als pleintjes en parkjes	<input type="radio"/>	<input type="radio"/>	<input type="radio"/>	<input type="radio"/>	<input type="radio"/>

Welke waardering zou u geven aan de leefbaarheid van UW dorp Finsterwolde/Wagenborgen?				
Zeer tevreden	Tevreden	Neutraal	Ontevreden	Zeer ontevreden
<input type="radio"/>	<input type="radio"/>	<input type="radio"/>	<input type="radio"/>	<input type="radio"/>

Kunt u uitleggen waarom u gekozen hebt voor deze waardering?

2	Voorzieningen: <i>Met voorzieningen worden vooral primaire voorzieningen zoals winkels, scholen voor kleuter- en basisonderwijs, bijkantoren van o.a. banken bedoeld.</i>				
Deze vragen gaan over de waardering van het voorzieningenniveau in UW dorp.					
	Helemaal mee eens	Eens	Neutraal	Oneens	Helemaal oneens
De basisbehoeften, bijvoorbeeld boodschappen, kan ik kopen in ons eigen dorp	<input type="radio"/>	<input type="radio"/>	<input type="radio"/>	<input type="radio"/>	<input type="radio"/>
Er is voldoende diversiteit (aanbod) aan voorzieningen in ons dorp	<input type="radio"/>	<input type="radio"/>	<input type="radio"/>	<input type="radio"/>	<input type="radio"/>
Ik ben tevreden over de kwaliteit van de voorzieningen in ons dorp	<input type="radio"/>	<input type="radio"/>	<input type="radio"/>	<input type="radio"/>	<input type="radio"/>
Ik ben voor veel producten aangewezen op voorzieningen die buiten het dorp gelegen zijn	<input type="radio"/>	<input type="radio"/>	<input type="radio"/>	<input type="radio"/>	<input type="radio"/>
Ik ben tevreden met de af te leggen afstand tot de voorzieningen die ik nodig heb	<input type="radio"/>	<input type="radio"/>	<input type="radio"/>	<input type="radio"/>	<input type="radio"/>
Ik vind het vervelend dat ik voor bepaalde voorzieningen (ver) moet reizen	<input type="radio"/>	<input type="radio"/>	<input type="radio"/>	<input type="radio"/>	<input type="radio"/>
Een hoog voorzieningenniveau is van groot belang voor de leefbaarheid van ons dorp	<input type="radio"/>	<input type="radio"/>	<input type="radio"/>	<input type="radio"/>	<input type="radio"/>
Ook met minder voorzieningen is ons dorp leefbaar	<input type="radio"/>	<input type="radio"/>	<input type="radio"/>	<input type="radio"/>	<input type="radio"/>

Welke waardering zou u geven aan het voorzieningenniveau van UW dorp Finsterwolde/Wagenborgen?				
Zeervrededen	Tevreden	Neutraal	Ontevreden	Zeervrededen
<input type="radio"/>	<input type="radio"/>	<input type="radio"/>	<input type="radio"/>	<input type="radio"/>
Kunt u uitleggen waarom u gekozen hebt voor deze waardering?				

3 **Publieke ruimte:** *Onder openbare ruimte wordt de ruimte verstaan die voor iedereen toegankelijk is. Vanwege dit open karakter vindt in deze ruimte veel van de dagelijkse activiteiten plaats. Plaatsen die onder de openbare ruimte vallen zijn onder andere straten en pleinen en parken.*

Deze vragen gaan over de waardering van de publieke ruimte in UW dorp.					
	Helemaal mee eens	Eens	Neutraal	Oneens	Helemaal oneens
Ik maak veel gebruik van de publieke ruimte in mijn dorp	<input type="radio"/>	<input type="radio"/>	<input type="radio"/>	<input type="radio"/>	<input type="radio"/>
Ik ondervind hinder bij gebruik van de publieke ruimte in mijn dorp	<input type="radio"/>	<input type="radio"/>	<input type="radio"/>	<input type="radio"/>	<input type="radio"/>
Ik ben tevreden over de kwaliteit van de woonomgeving in mijn dorp, hierbij gaat het bijvoorbeeld over pleintjes, de bestrating, de inrichting van de straat, bankjes, straatverlichting, speelpleintjes.	<input type="radio"/>	<input type="radio"/>	<input type="radio"/>	<input type="radio"/>	<input type="radio"/>
Ik ben tevreden over de inrichting van de parkjes en pleintjes in mijn dorp	<input type="radio"/>	<input type="radio"/>	<input type="radio"/>	<input type="radio"/>	<input type="radio"/>
Er zijn voldoende parkjes en pleintjes in mijn dorp	<input type="radio"/>	<input type="radio"/>	<input type="radio"/>	<input type="radio"/>	<input type="radio"/>
Ik ben tevreden over de hoeveelheid groenvoorziening in mijn dorp, bijvoorbeeld parkjes, tuinen, groenstroken.	<input type="radio"/>	<input type="radio"/>	<input type="radio"/>	<input type="radio"/>	<input type="radio"/>
Ik ben tevreden over het onderhoud van de groenvoorziening in mijn dorp	<input type="radio"/>	<input type="radio"/>	<input type="radio"/>	<input type="radio"/>	<input type="radio"/>
De aanwezigheid van genoeg publieke ruimte is van belang voor de leefbaarheid in ons dorp	<input type="radio"/>	<input type="radio"/>	<input type="radio"/>	<input type="radio"/>	<input type="radio"/>
Ook met minder publieke ruimte is ons dorp leefbaar	<input type="radio"/>	<input type="radio"/>	<input type="radio"/>	<input type="radio"/>	<input type="radio"/>

Welke waardering zou u geven aan de publieke ruimte van UW dorp Finsterwolde/Wagenborgen?				
Zeervrededen	Tevreden	Neutraal	Ontevreden	Zeervrededen
<input type="radio"/>	<input type="radio"/>	<input type="radio"/>	<input type="radio"/>	<input type="radio"/>

Kunt u uitleggen waarom u gekozen hebt voor deze waardering?

4 Als u op de hoogte gehouden wilt worden van de resultaten, dan kunt u hier uw e-mail adres noteren: _____

Bijlage - Citaten

Enkele citaten Leefbaarheid Wagenborgen

"Niet veel voorzieningen maar wel veel natuurschoon"

"Genoeg voorzieningen, prima leefbaar"

"Alle voorzieningen aanwezig"

"Voor ons gezin is het goed leefbaar op dit moment"

"Er zijn nog voldoende voorzieningen in het dorp die het dorp leefbaar maken"

"Alles is aanwezig: winkel, voetbal, tennis, scholen, grote sportschool met zwembad, nog andere culturele clubjes, bejaarden tehuis"

"Ik zou zeer tevreden zijn als er geen terugloop zou zijn van een aantal voorzieningen (o.a. bank)"

"Rustig wonen"

"Rust, ruimte, voldoende voorzieningen"

"Mooie natuurlijke omgeving. Rustig dorpje, ik ben hier voor de rust"

"Geen bedrijven meer (kappers, bakker, slager)"

"Er verdwijnen te veel voorzieningen en helaas werkt het dorp hier zelf ook aan mee door naar andere plaatsen te gaan"

"Er is niet echt veel te doen voor de jeugd"

"Niet veel voorzieningen"

Enkele citaten Voorzieningen Wagenborgen

"Omdat de basisvoorzieningen aanwezig zijn"

"De dagelijkse dingen zijn qua voorzieningen aanwezig"

"Wat er is, is prima"

"De voorzieningen die ik nodig heb zijn aanwezig en voor de dingen die ik niet alle dagen nodig heb is de afstand acceptabel"

"Er is genoeg"

"Een heel leuk dorp om te wonen met veel voorzieningen"

"Er kunnen bepaalde voorzieningen wel verbeterd worden"

"Erg weinig voorzieningen, daarentegen zijn we hier wel gewend aan het feit dat alles ver weg is"

"Wij zijn tevreden met de voorzieningen die er zijn"

"Te weinig van mijn gading"

"Er zouden wel meer winkels mogen zijn"

Enkele citaten Publieke Ruimte Wagenborgen

"Voldoende groen (park, bos etc) om te wandelen/spelen"

"Wagenborger bos, water, Klein Finland rondfietsen"

"Ons dorp nog veel te bieden heeft ten opzichte van andere dorpen in de regio"

"Veel groen, uitstekend onderhoud"

"Omdat we het oude Groot Bronswijk terrein nog steeds kunnen gebruiken om te wandelen en het Wagenborger bos en rond het Proostmeer en Hondshalstermeer"

"Tot nu toe hebben we een groot park (voorheen Groot Bronswijk) waar we heerlijk kunnen wandelen en we hebben het Wagenborger bos, dus beter kan niet"

"Wat er staat aan bijvoorbeeld pleintjes, groenvoorziening, speeltuintjes daar ben ik tevreden over"

"Slechte onderhoud door de gemeente"

"Hangjeugd maakt het op enkele plaatsen in onder andere het park onaantrekkelijk om te gaan recreëren"

"Het groen (park) wat in dit dorp aanwezig is, zou beter onderhouden kunnen/moeten worden."

"Weinig voorzieningen en onderhoud kan beter. Honden uitlaat plek zou er moeten komen"

"Gebouwen zijn oud, hebben behoefte aan onderhoud"

Enkele citaten Leefbaarheid Finsterwolde

"Rustig, veilig en sociale contacten. Ik kom uit Amsterdam, wat een verschil met hier"

"Er zijn genoeg activiteiten voor jong en oud"

"Heerlijk rustig"

"Ons dorp heeft voldoende voorzieningen en is schoon. Er is veel sociale controle. Voor mij de ideale omgeving om onze kinderen op te laten groeien. Grote stad is dichtbij"

"Voorzieningen als een lagere school, sportaccommodatie en een supermarkt zijn nog aanwezig."

"Woon hier sinds 1976 zonder problemen!"

"Woon er al 43 jaar, voel er me thuis"

"Veel voorzieningen worden niet meer gebruikt, omdat de gemeente is samengevoegd. Denk aan jeugdsoos en kinderactiviteiten. Dit wordt vaak georganiseerd in Winschoten"

"De kinderen hebben weinig hier"

"Er is niet veel te doen voor kinderen en de jeugd"

"Te veel leegstand"

Enkele citaten Voorzieningen Finsterwolde

"Er is een supermarkt, een bakker, een snackbar zelfs een bibliotheek en een zwembad. Dat is ruim vind ik."

"Tevreden, omdat er voldoende voorzieningen zijn (zwembad, winkel, sportactiviteiten, bibliotheek, etc.)"

"Alles wat nodig is, is hier wel te krijgen en is hier wel"

"De aanwezige voorzieningen zijn toereikend en de afstand tot andere voorzieningen vind ik geen probleem"

"Je kan grotendeels overal terecht op het gebied van voorzieningen (in mijn geval)"

"Voorzieningen als een lagere school, sportaccommodatie en een supermarkt zijn nog aanwezig"

"Het is goed zo"

"Hier is nog alles aanwezig"

"Op dit moment gaat het nog"

"Vele dingen kunnen echt veel beter"

"Er is voor de jeugd niets te doen en er word niets in het dorp georganiseerd"

"Boodschappen in Duitsland"

Enkele citaten Publieke Ruimte Finsterwolde

"Veel natuur in en om het dorp"

"Het is heel groen en schoon hier"

"Omdat er meestal goed onderhoud wordt gepleegd aan de publieke ruimtes"

"Er zijn voldoende ruimten waar je samen kunt komen en/of evenementen kunt organiseren in overleg is er veel mogelijk in ons dorp"

"Voor mijn idee zijn er genoeg groen en pleintjes in mijn dorp"

"Het ziet er netjes uit"

"Maak er zelf weinig gebruik van, maar het voldoet volgens mij aan de behoefte"

"Wij wonen hier prachtig, voor de kinderen is er voldoende gelegenheid om vrij buiten te spelen, de omgeving is schoon en wordt redelijk goed onderhouden"

"Alleen groenvoorziening bij de school kan beter"

"Sinds samenvoegen gemeenten is onderhoud en groenvoorziening zeer slecht"

"De bestrating zou beter kunnen vooral de tegelpaden, ouderen kunnen hier soms niet goed met een rollator over lopen, zou meer speelgelegenheden moeten komen"

"Eigenlijk geen pleintjes en parkjes, mag beter. Gras bij de basisschool heel hoog, niet goed bijgehouden. Wel veel natuur in de omgeving"