



Ervaringen van blinden
met fysieke en sociale omgevingen

A. Maaike Elzinga
Masterthesis Culturele Geografie
Groningen, 2006

Kijken zonder Ogen

Ervaringen van blinden met fysieke en
sociale omgevingen

A. Maaïke Elzinga
Masterthesis Culturele Geografie
Begeleider B. van Hoven
Faculteit Ruimtelijke Wetenschappen
Rijksuniversiteit Groningen
Groningen, 2006

Samenvatting

Dit onderzoek richt zich op blinden en de ervaringen die zij hebben met fysieke en sociale omgevingen. Het krijgen en hebben van een visuele handicap heeft namelijk grote gevolgen voor het dagelijks leven en de dagelijkse geografieën van mensen. Mede doordat de maatschappij en de omgeving veelal ingesteld zijn op mensen die kunnen zien, ondervinden blinden beperkingen in het dagelijks leven en in hun ruimtelijk gedrag. Doel van dit onderzoek is aan de hand van de belevingen, percepties en waarden van blinden over de fysieke en sociale omgeving inzicht te krijgen in de dagelijkse geografieën van blinden. De hoofdvraag van dit onderzoek luidt: wat voor invloed hebben handicap, maatschappij, omgeving (inclusief de beperkingen en mogelijkheden) en identiteiten van blinden op het ruimtelijk gedrag van blinden? Aan de hand van de doel- en vraagstelling is de keuze gemaakt kwalitatief onderzoek te doen met een fenomenologische insteek waarbij het houden van diepte-interviews met blinden de belangrijkste data moest verzamelen. De interviews zijn aan de hand van het computerprogramma QSR N4 geanalyseerd. Daarnaast is informatie van de Federatie voor Blinden- en Slechtziendenbelang en de gemeente Groningen en overige literatuur gebruikt ter aanvulling van de interviews.

Om een context te bieden voor dit onderzoek zijn de ontwikkelingen omtrent blinden in de geschiedenis en in het beleid belangrijk. De situatie van blinden in Nederland is namelijk in de tweede helft van de twintigste eeuw aanzienlijk verbeterd. Waar blinden vroeger vooral in armoede en afhankelijkheid leefden en weinig rechten hadden, leven blinden tegenwoordig onafhankelijker en hebben veel meer mogelijkheden als het gaat om bijvoorbeeld hulpmiddelen en financiële steun. Hoewel de situatie vergeleken met een eeuw geleden verbeterd is, zijn er nog steeds punten die verbeterd kunnen worden, bijvoorbeeld als het gaat om de inrichting van de omgeving. Van internationaal tot op gemeentelijk niveau wordt er gewerkt aan een gelijke levensstandaard voor blinden en andere gehandicapten.

Ook in de wetenschap en in het bijzonder de geografie is er aandacht gekomen voor verschillende groepen gehandicapten en heeft zich een onderzoeksgebied ontwikkeld dat ook wel de 'disability studies' wordt genoemd. Globaal bestaan er twee modellen hierbinnen. Het medische model ziet een handicap als een toestand van het lichaam die door medische kennis en rehabilitatie verholpen kan worden. Het sociale model ziet een handicap als beperkingen die door de maatschappij en de omgeving worden opgelegd aan het gehandicapte individu. Beide modellen zijn belangrijk voor dit onderzoek.

Met name in de geografie wordt de laatste decennia steeds meer aandacht besteed aan de marginaliserende werking van de fysieke omgeving. Bepaalde groepen in de samenleving kunnen maatschappelijk en ruimtelijk worden uitgesloten en worden geconstrueerd als zijnde 'anders'. Gehandicapten worden bijvoorbeeld vaak gezien als afwijkend van het 'normale' en over hen worden zo bepaalde stereotypen gecreëerd die homogeniserend zijn en een ruimtelijke uitwerking kunnen hebben. Binnen de culturele geografie is er ook steeds meer aandacht gekomen voor stereotypen die er bestaan over minderheden in de samenleving, maar

ook voor de diversiteit aan identiteiten die er bestaat binnen verschillende groepen minderheden, zoals homoseksuelen. Identiteiten die aan deze minderheden worden toegekend en die zij aan zichzelf toekennen zijn interessant voor de culturele geografie.

Gezien de vraagstelling van dit onderzoek kunnen bevindingen uit de tijdsgeografie waardevol zijn, omdat zij aantonen dat ruimtelijk gedrag en activiteitenruimten beperkingen kennen. De manieren waarop individuen hun activiteitenruimte inrichten hangt af van de kennis, ervaringen en percepties van individuen. Individen baseren hun ruimtelijk gedrag namelijk op een selectieve en gedeeltelijke kennis van de omgeving. Om een beeld te krijgen van de kennis en ervaringen die een individu heeft over de omgeving zijn 'mental maps' een handig middel. Hoewel deze 'mental maps' meestal visueel zijn, wordt het idee ervan hier wel gebruikt.

Bij het ontdekken van regelmaat en orde in de fysieke omgeving en voor het ontwikkelen van een 'mental map' van de fysieke omgeving zijn de tast, het gehoor en de reuk voor blinden zeer belangrijk. Ter verbetering van de oriëntatie in de omgeving gebruiken blinden meestal één van de volgende hulpmiddelen: de taststok of de blindengeleidehond. Toch ondervinden blinden beperkingen aan de omgeving, omdat zij het visuele zintuig missen en omdat de omgeving ingericht is voor mensen die kunnen zien. Blinden gebruiken bijvoorbeeld andere herkenningspunten uit de omgeving dan zienden. Door de gemeente Groningen worden echter wel verschillende aanpassingen gedaan aan de omgeving, zoals het aanleggen van markeringen op belangrijke plekken in de stad. Ondanks de hulpmiddelen en de aanpassingen aan de omgeving ondervinden blinden echter nog steeds beperkingen aan de omgeving. Zij komen bijvoorbeeld (semi-)permanente obstakels tegen op hun looproutes, zoals fietsen en reclameborden. Obstakels en andere beperkingen kunnen blinden in verwarring brengen en gevoelens van angst en onzekerheid geven. De omgeving draagt dan als het ware de boodschap uit dat blinden niet welkom zijn. Blinden kunnen om die gevoelens van angst en onzekerheid te verkomen hun eigen activiteitenruimte beperken door bijvoorbeeld het ruimtelijk gedrag te beperken tot enkele bekende routes. De openbare stedelijke ruimte is een plek waar relatief weinig invloed door een blinde kan worden uitgeoefend, vaak in tegenstelling tot de thuisplek van blinden. Blinden kunnen hun eigen woning aanpassen aan hun handicap door bijvoorbeeld meubels te verschuiven. Ook gebruiken blinden hulpmiddelen die veel dagelijkse handelingen in huis vergemakkelijken, zoals aangepaste huishoudelijke apparaten of een computer met spraak en/of brailleleesregel. Wat niet vergeten moet worden, is dat er verschillen bestaan tussen blinden; in de manieren waarop zij hun huis inrichten; in de verschillende hulpmiddelen die zij gebruiken; in de omgang met de omgeving; en in de inrichting van hun activiteitenruimte.

De verschillen in identiteiten die er bestaan tussen blinden zijn ook van belang. Maar de identiteiten die aan blinden worden toegekend door de maatschappij, bijvoorbeeld van zielig, hulpbehoevend of afhankelijk, zijn vaak generaliserend. Deze identiteiten of beelden en stereotypen zijn echter wel van invloed op de zelfbeelden van blinden en op de omgang van de maatschappij met blinden. Stereotypen hebben namelijk gevolgen voor het dagelijks leven

van blinden omdat blinden vaak met die stereotypen geconfronteerd worden. Ook labels die de maatschappij en instanties bedenken om bijvoorbeeld de mate van blindheid te benoemen zijn problematisch. Stereotypen en labels komen namelijk dikwijls niet overeen met de ideeën en beelden die blinden van zichzelf hebben. Dan blijkt ook dat de groep blinden veel diverser is dan de homogeniserende stereotypen doen vermoeden. Er zijn bijvoorbeeld blinden die zeer actief zijn binnen een blindengemeenschap, terwijl anderen dat veel minder zijn. Sommige blinden voelen zich erg zelfstandig en zien andere blinden juist als niet zelfstandig. Ook geven veel blinden aan dat er een verschil bestaat tussen blinden die op latere leeftijd blind zijn geworden en blinden die vanaf hun geboorte blind zijn. Dit zijn slechts enkele verschillen die de complexiteit van identiteiten aangeven en van invloed zijn op de verschillende ervaringen en percepties van blinden over hun sociale, maar ook fysieke omgevingen.

Concluderend kan gezegd worden dat vele factoren van invloed zijn op het ruimtelijk gedrag van blinden. Het medische en sociale model zijn onvoldoende om deze factoren te benoemen. Naast de handicap en de inrichting van de fysieke omgeving, zijn de machtsrelaties in de maatschappij, de toegekende en eigen identiteiten, maar vooral ook het individu zelf van invloed op het ruimtelijk gedrag, op de inrichting van de activiteitenruimte en op de ervaringen met zowel de fysieke als de sociale omgeving. Dat maakt dat de dagelijkse geografieën van blinden en de problemen die zij ondervinden zeer complex zijn. Vanuit de wetenschap, de maatschappij en beleid wordt reeds aandacht besteed aan het verbeteren van de situatie van blinden. Toch zijn er meer maatregelen nodig om een gelijke levensstandaard voor blinden te creëren. Het ontwikkelen van hulpmiddelen, het aanpassen van de omgeving en het creëren van een groter bewustzijn onder bevolking, planners, architecten en beleidsmakers over de situatie van blinden zouden het dagelijks leven van blinden kunnen verbeteren.

Voorwoord

Voor u ligt de scriptie waarmee ik de master Culturele Geografie afrond. Ik heb met veel plezier en met veel interesse in het onderwerp aan deze scriptie gewerkt. Het doen van dit onderzoek en het schrijven van deze scriptie is niet altijd gemakkelijk geweest, omdat het een moeilijk onderwerp is en ik veel dingen, zoals het afnemen van interviews en het verwerken van de data daarvan, voor het eerst deed. Hierdoor is de scriptie echter wel een uitdaging voor mij geweest en heb ik veel nieuwe dingen geleerd.

Ik heb het onderwerp van deze scriptie op het jaarlijkse congres van de Royal Geographical Society in Londen mogen presenteren. Mijn presentatie maakte deel uit van de sessie *'Good' cities for everyday life*. Tevens heb ik op een bijeenkomst van de Nethur school over *Gender, diversity and urban space* in Groningen mijn scriptieonderwerp mogen presenteren. Beiden vond ik spannend om te doen en heb ik veel van geleerd.

Ik wil graag de respondenten die hebben meegewerkt aan dit onderzoek hartelijk bedanken. Ik heb de mogelijkheid gehad met hen vele interessante dingen te bespreken. Zonder hen was deze scriptie niet mogelijk geweest.

Ook wil ik mijn begeleider Bettina van Hoven bedanken voor haar goede en kritische begeleiding en voor de mogelijkheden die zij mij geboden heeft om het onderwerp van mijn scriptie te kunnen presenteren op verschillende gelegenheden.

Daarnaast wil ik mijn vrienden en familie bedanken voor de steun die zij mij hebben gegeven. In het bijzonder wil ik mijn moeder bedanken. Aan haar heb ik de eerste contacten met mijn respondenten te danken en vele nuttige informatie over blinden en verschillende organisaties.

Ik hoop dat u met veel plezier en interesse deze scriptie zal lezen!

Maaike Elzinga

Mocht u nog vragen hebben over deze scriptie
dan kunt u contact met mij opnemen via:
amelzinga@gmail.com

Inhoudsopgave

1 Inleiding	1
2 Context, theorieën en conceptueel model	3
2.1 Ontwikkelingen in de geschiedenis van blinden	3
2.2 Beleid voor blinden en gehandicapten	4
2.3 'Disability studies'	5
2.4 'Ablism'	7
2.5 Identiteiten en diversiteit	8
2.6 Tijdsgeografie	8
2.7 Ruimtelijk gedrag	9
2.8 Conceptueel model	10
3 Methoden en technieken van onderzoek	12
3.1 Primaire dataverzameling	12
3.2 Kwalitatief onderzoek	12
3.3 Methoden van kwalitatieve dataverzameling	14
3.4 Rekrutering respondenten	15
3.5 Verloop interviews	16
3.6 Respondenten	17
3.7 Positionaliteit	18
3.8 Data-analyse	19
4 Ervaringen van blinden met fysieke omgevingen	21
4.1 'Mental map' en de zintuigen	21
4.2 Hulpmiddelen ter verbetering van de oriëntatie	24
4.3 Verschillen in oriëntatie tussen blinden en zienden	25
4.4 Aanpassingen in de omgeving	26
4.5 Mobiliteit en de activiteitenruimte	28
4.6 Obstakels en beperkingen	32
4.7 Thuisplek	36
4.8 Conclusie	39
5 Ervaringen van blinden met sociale omgevingen	40
5.1 Beelden in de maatschappij over blinden	40
5.2 Zelfbeelden van blinden en stereotypen	42
5.3 Zelfbeelden van blinden en labels	43
5.4 B/blind	45
5.5 'Othering' tussen blinden	47
5.6 Conclusie	48
6 Conclusies en aanbevelingen	50
Literatuur	53

1 Inleiding

In Nederland wonen ongeveer 625.000 mensen met een visuele handicap. Dat betekent dat zij moeite hebben met zien en ook met een bril slechter zien dan een goed ziende. Van hen zijn ruim 200.000 ernstig slechtziend en bijna 20.000 blind. Dit onderzoek richt zich op blinden en de ervaringen die zij hebben met fysieke en sociale omgevingen. Het krijgen en hebben van een visuele handicap heeft namelijk grote gevolgen voor het dagelijks leven en de dagelijkse geografieën van mensen. Het verliezen van een zeer belangrijk zintuig betekent dat de omgeving op een hele andere manier ervaren wordt. Het betekent dat met de andere zintuigen ontdekt moet worden hoe de omgeving er uit 'ziet'. Er moet een nieuwe structuur in de omgeving gezocht worden. De omgang met de omgeving zal anders zijn. De omgeving zal anders ervaren worden. Doe je ogen maar eens dicht op straat: welke zintuigen gebruik je, hoe kun je je weg vinden en hoe voel je je dan?

Het blind zijn betekent niet alleen dat de ervaring van de omgeving anders is. Blind zijn betekent ook dat er beperkingen aan het ruimtelijk gedrag ondervonden kunnen worden. Daar draagt niet alleen de handicap aan bij, maar ook de omgeving. De omgeving is namelijk ingericht op een bepaalde manier. Die manier van inrichting gaat uit van het goed functioneren van alle zintuigen. Denk aan stoplichten, borden met aanwijzingen en strepen op de weg. Blinden kunnen deze visuele signalen uit de omgeving niet waarnemen en moeten vertrouwen op hun andere zintuigen. Zo kunnen zij beperkingen ondervinden omdat zij minder informatie tot hun beschikking hebben.

Niet alleen de omgeving en de maatschappij zijn erg visueel ingesteld. Ook de geografie is een sterk visuele discipline. Veel begrippen in de geografie zijn bijvoorbeeld erg gericht op het visuele. Er komt echter steeds meer aandacht voor de invloeden van de andere zintuigen op de ervaringen met de omgeving en op het begrijpen van de omgeving. Dit onderzoek kan daarom een bijdrage leveren aan het begrijpen van geografische concepten en de omgeving zonder het gebruik van het visuele zintuig.

Blinden zijn vanuit geografisch oogpunt niet alleen interessant omdat zij een zintuig missen en daardoor gebruik moeten maken van hun andere zintuigen in het bewegen door de omgeving. Maar blinden zijn ook interessant vanuit de culturele geografie. De laatste decennia is er namelijk steeds meer aandacht gekomen voor bijzondere groepen mensen in de samenleving en hun identiteiten, zoals vrouwen, homoseksuelen, etnische minderheden etc. De aandacht werd door geografen op hen gevestigd omdat zij in veel gevallen een gemarginaliseerd leven leidden en ook ruimtelijk gemarginaliseerd werden. Blinden zijn ook een groep mensen die dit soort beperkingen kunnen ondervinden. Daarom kan dit onderzoek inzicht geven in het dagelijkse leven van deze groep en de beperkingen die zij ondervinden. Ook kan het hen en de problemen die zij ondervinden voor zowel de geografie als de maatschappij zichtbaarder maken.

Doel van dit onderzoek is inzicht te krijgen in de dagelijkse geografieën van blinden. De belevingen, percepties en waarden van blinden over de fysieke en sociale omgeving staan hierbij centraal. Dit heeft tot doel het dagelijks leven, de dagelijkse handelingen en betekenissen van blinden te begrijpen en waar mogelijk te verklaren.

De hoofdvraag van dit onderzoek luidt: wat voor invloed hebben handicap, maatschappij, omgeving (inclusief de beperkingen en mogelijkheden) en identiteiten van blinden op het ruimtelijk gedrag van blinden?

Om tot een beantwoording van de hoofdvraag te komen, worden in de hoofdstukken 4 en 5 de deelvragen behandeld. De deelvragen zijn opgesplitst in twee delen, namelijk de twee bovengenoemde hoofdstukken. Het eerste deel behandelt de fysieke omgevingen met de deelvragen: hoe gaan blinden met hun fysieke omgevingen om? Hoe ziet het ruimtelijk gedrag van blinden eruit? Welke factoren bepalen het ruimtelijk gedrag van blinden? En wat zijn de beperkingen en mogelijkheden van blinden? Het tweede deel behandelt de sociale omgevingen met de deelvragen: hoe gaan blinden met hun sociale omgevingen om? En wat zijn hun identiteiten?

In hoofdstuk 2 zullen echter eerst een korte geschiedenis, een uitleg van het beleid omtrent blinden, de belangrijkste concepten en het conceptueel model worden besproken om een context en ondersteuning te bieden voor de hoofdvraag van dit onderzoek. Hoofdstuk 3 bespreekt vervolgens de methoden van dataverzameling en -analyse. Waarbij de keuzes worden toegelicht die gemaakt zijn in de verschillende stadia van het onderzoek. Hoofdstuk 4 en 5 zullen de resultaten van het onderzoek bespreken aan de hand van verschillende concepten uit de literatuur. Hoofdstuk 6 zal ten slotte de conclusies en aanbevelingen behandelen.

2 Context, theorieën en conceptueel model

Dit hoofdstuk zal eerst een context voor het onderzoek bieden door een kort overzicht te geven van de ontwikkelingen van blinden in de geschiedenis en daarnaast door het huidige beleid omtrent blinden en gehandicapten te bespreken. Vervolgens zullen de theorieën en concepten besproken worden die van belang zijn voor dit onderzoek en die een conceptueel raamwerk bieden voor de dataverzameling en -analyse. Eerst zullen ontwikkelingen in de onderzoeken naar gehandicapten besproken worden. Vervolgens zullen belangrijke concepten besproken worden, zoals 'ablism', identiteiten, activiteitenruimte en 'mental maps'. Tot slot zal het conceptueel model van dit onderzoek kort toegelicht worden.

2.1 Ontwikkelingen in de geschiedenis van blinden

Tot de 20^{ste} eeuw waren blinden vooral afhankelijk van de financiële hulp van familie, van kerkelijke en particuliere instellingen van liefdadigheid of bedelden zij op straat. Zij leefden verspreid over het land, waren niet gegroepeerd, maar geïntegreerd in de maatschappij. Zij werden echter als tweederangs burgers gezien en behandeld. Tot 1854 kregen blinden geen hulp van de overheid. In dat jaar werd de Armenwet ingevoerd, waarbij de gemeente enige financiële hulp bood als anderen een bijdrage weigerden. In de praktijk functioneerde deze wet echter zeer slecht (Boele, 1992). In de 19^{de} eeuw werden vanuit particulier christelijk initiatief enkele scholen en werkinrichtingen voor blinden gesticht om bedelende blinden uit het straatbeeld te laten verdwijnen en hen met eenvoudig en aangepast werk bezig te laten zijn. Zo werden blinden meer gegroepeerd. Blinde kinderen konden vanaf 1859 naar een blindeninstituut in het zuiden van het land en konden daarna aan het werk in werkinrichtingen. Toch leefde het grootste deel van de blinden nog in armoede.

Door welgestelde blinden werd in 1895 de Nederlandse Blindenbond opgericht, wat de eerste officiële groepsvorming door blinden was en de beginfase van een bewustwording van de bestaande situatie voor blinden inluide. Zij streefden naar zorg van de staat voor blinden. Door inzet van de bondsvoorzitter werd in 1915 een staatscommissie ingesteld die onderzoek moest doen naar het aantal blinden in Nederland en hun situatie. Zij gaven het advies leerplicht voor blinden in te stellen en beter vakonderwijs voor blinde kinderen te realiseren. Ook een scheiding van blindenzorg en armenzorg (Armenwet) adviseerden zij. Maar dit advies werd weggelegd door de bestaande regering onder andere omdat zij geen staatsbemoeienis wilden.

Tussen 1920 en 1940 werden er drie blindenbonden opgericht, namelijk een christelijke, een rooms-katholieke en een neutrale. Met de oprichting van deze blindenbonden kwam er meer protest tegen de status-quo, de historisch gegroeide sociale betrekkingen en verhoudingen. Door onderlinge strubbelingen en economisch en politiek moeilijke tijden, konden zij echter nog niet veel bereiken. Pas na de Tweede Wereldoorlog werd een overkoepelend orgaan van verschillende instellingen en organisaties opgericht, het Nederlandse Blindenwezen, die meer invloed kon uitoefenen op het te voeren beleid van de overheden. In 1956 werd vanuit de

overheid een basisinkomen gegarandeerd voor diegenen die niet in staat waren via arbeid een zelfstandig inkomen te verwerven. Ook werd er een adviesorgaan voor de regering ingesteld. In 1952 kwam er een Gemeentelijke Sociale Werkvoorzieningregeling voor blinden. Zo werden en er steeds betere leefomstandigheden voor blinden gecreëerd (Boele, 1992).

Door de grote vraag naar arbeid in de jaren zestig verliep de integratie van blinden in de maatschappij op het terrein van arbeidsvoorziening redelijk succesvol. Na 1970 echter liep, onder andere als gevolg van automatisering, de werkgelegenheid voor alle gehandicapten sterk terug. Op het terrein van onderwijs werd het lesgeven op speciale scholen of internaten gedeeltelijk losgelaten. Dankzij allerlei technische hulpmiddelen en ambulante onderwijskundigen konden blinde kinderen naar het reguliere onderwijs als zij dat wilden. Na 1970 werden er voor mensen die op latere leeftijd blind waren geworden revalidatiecentra opgericht waar zij konden leren stoklopen, typen en braille lezen en schrijven. Vanaf de jaren zestig subsidieerde de overheid voorzieningen voor blinden, maar ging in de jaren tachtig weer over tot bezuinigingen.

Hoewel de leefomstandigheden en sociale zekerheden voor blinden en andere mensen met een beperking in Nederland in vergelijking met de 19^{de} eeuw veel beter zijn, hebben veel blinden en anderen nog steeds een benadeelde positie in vergelijking met de gemiddelde bevolking. Het onderwijs, de arbeidsmarkt, de zorg, het openbaar vervoer en openbare gebouwen zijn voor veel mensen met beperkingen nog steeds slecht toegankelijk (De Klerk, 2002).

2.2 Beleid voor blinden en gehandicapten

De afgelopen decennia is er steeds meer aandacht gekomen voor het verbeteren van de situatie van gehandicapten, ook internationaal. Op verschillende niveau's is begonnen met het maken van richtlijnen en wetten om een gelijke levensstandaard voor gehandicapten te creëren. De Verenigde Naties besteden bijvoorbeeld aandacht aan toegankelijkheid, werkgelegenheid, gezinsleven, cultuur en recreatie van gehandicapten met programma's zoals de 'World Programme of Action Concerning Disabled Persons' en de 'Standard Rules on the Equalization of Opportunities for Persons with Disabilities' (United Nations, 2006). Deze programma's zijn echter niet wettelijk bindend, maar dienen als instrument voor het maken van beleid voor landen wereldwijd. Het 'National Action Plan' (NAP) is een initiatief vanuit de Europese Unie en heeft de bestrijding van armoede en sociale uitsluiting tot doel. Arbeidsparticipatie, toegankelijkheid van het onderwijs, inkomensgarantie, toegankelijkheid van het Internet, zorg, speciale woningvoorzieningen en openbaar vervoer zijn punten van aandacht in een NAP. Alle EU-lidstaten ontwerpen een actieplan waarin de prioriteiten en doelen voor de eigen lidstaat worden gesteld. Na verloop van tijd wordt gekeken welke doelstellingen gehaald zijn en wat er nog veranderd moet worden (European Commission, 2001). Het NAP is echter eveneens niet wettelijk bindend.

Zoals in de vorige paragraaf reeds aan de orde kwam, bestaan er in Nederland op nationaal niveau verschillende wetten waar gehandicapten aanspraak op kunnen maken, bijvoorbeeld

voor een arbeidsongeschiktheidsuitkering (zoals de Wet Werk en Inkomen naar Arbeidsvermogen, de WIA). Op gemeentelijk niveau kunnen gehandicapten aanspraak maken op de Wet Voorzieningen Gehandicapten (WVG) voor assistentie aangaande mobiliteit en voor aanpassingen in huis en op de Algemene Wet Bijzondere Ziektekosten (AWBZ) voor speciale zorgkosten. Deze wetten hebben voornamelijk betrekking op beleidsvelden als wonen, werken en recreatie (Brunel University, 2002).

Wat interessant is voor dit onderzoek in het bijzonder, is de toegankelijkheid van de openbare ruimte. De toegankelijkheid van de openbare ruimte en het verbeteren daarvan vallen niet onder bovengenoemde wetten. Het Bouwbesluit is een bouwregeling en bevat bijvoorbeeld wel bouwtechnische voorschriften waaraan alle bouwwerken van Nederland minimaal moeten voldoen, maar zijn onvoldoende toegespitst op blinden (en andere visueel gehandicapten). De Nederlandse Norm 1814 beschrijft diverse niveau's van toegankelijkheid van buitenruimten, gebouwen en woningen. Opdrachtgevers kunnen bepalen aan welk niveau een gebouw moet voldoen. De Federatie Slechtzienden- en Blindenbelang geeft echter concretere adviezen als het gaat om de inrichting van de omgeving en de toegankelijkheid van gebouwen voor blinden en slechtzienden (Federatie SB-Belang, 2006). Zij geven verschillende folders uit over de toegankelijkheid van gebouwen, de inrichting van de openbare ruimte, geleidelijnen en markeringen, oversteekvoorzieningen en het openbaar vervoer. De Federatie SB-Belang is een overkoepelend orgaan dat zich onder andere bezig houdt met mobiliteit, lectuur- en informatievoorziening, sociale wetgeving, hulpmiddelen, oogzorg, ICT en betalingsverkeer. De Federatie is één van de instellingen die bijvoorbeeld een gemeente van advies kan dienen als het gaat om de toegankelijkheid van de openbare ruimte in de gemeente. In sommige gemeentes bestaat er een adviesgroep van gehandicapten die de gemeente adviseert over verschillende beleidsterreinen.

2.3 'Disability studies'

Ook in de wetenschap is er de afgelopen decennia steeds meer aandacht gekomen voor de situatie van gehandicapten. Vanaf het einde van de 19^{de} eeuw en in de eerste helft van de 20^{ste} eeuw werden veel blinden en andere gehandicapten in speciale instellingen ondergebracht en leefden afgeschermd van de samenleving. Maar die situatie is veranderd. Tegenwoordig zijn er veel gehandicapten die op dezelfde manier leven als mensen zonder een handicap en dus niet in een speciale instelling zitten. Dat betekent ook dat gehandicapten gebruik maken van de zelfde omgeving en van dezelfde voorzieningen als mensen zonder handicap; dat zij een baan hebben en een sociaal leven leiden etc. De situatie van gehandicapten is echter niet zonder problemen. Gehandicapten ondervinden nog steeds beperkingen in hun dagelijks leven, bijvoorbeeld in de omgang met de fysieke omgeving, in het vinden van een baan etc.

Verschillende geografische subdisciplines houden zich bezig met gehandicapten, met name de medische geografie, maar ook in de culturele geografie komt er steeds meer aandacht voor deze groep mensen. Onderzoeken die zich met gehandicapten bezig houden, worden ook wel onder de brede noemer van 'disability studies' genoemd. Zij concentreren zich op zowel

fysieke als mentale relaties die gehandicapten met de omgeving en de maatschappij hebben en de effecten daarvan op de mogelijkheid voor gehandicapten om een onafhankelijk leven te leiden. Binnen de 'disability studies' zijn er grofweg twee modellen te onderscheiden, namelijk het medische model en het sociale model. Het medische model beschouwt een handicap als een individuele medische of fysiologische toestand van het lichaam die verholpen kan worden door medische of technische kennis en rehabilitatie (Johnston et al., 2000). Met name onderzoeken die zich richten op het ontwikkelen van technologieën die het dagelijks leven van gehandicapten kunnen vergemakkelijken, zijn waardevol gebleken. Kritiek op dit model is dat het te veel de nadruk legt op de feiten en geen rekening houdt met de ervaringen van het individu met de handicap en de invloed die de handicap heeft op het dagelijks leven van het individu (Butler & Parr, 1999). Dit model laat echter wel zien dat een handicap een veroorzaker van beperkingen en problemen kan zijn.

Meer recentelijk is er een nieuw model ontstaan dat de sociale kant van het hebben van een handicap belicht, namelijk het sociale model. Het hebben van een handicap wordt door dit model gezien als beperkingen die door de maatschappij en de omgeving aan gehandicapten worden opgelegd. De oorzaak van beperkingen wordt dus gelegd bij de maatschappij en de omgeving en niet bij de handicap. Volgens dit model worden gehandicapten onderdrukt en gemarginaliseerd en door maatschappelijke houdingen en waarden gedefinieerd als zijnde anders (Johnston, 2000). Onderzoeken over de toegankelijkheid van openbare gebouwen en de omgeving laten bijvoorbeeld zien dat de maatschappij en de omgeving ingericht zijn naar bepaalde maatstaven die niet van toepassing zijn op veel gehandicapten en daardoor problemen voor gehandicapten veroorzaken. Daarom beargumenteren zij dat gehandicapten het recht en de mogelijkheid zouden moeten hebben zelfstandig en zonder problemen door de omgeving te gaan. Kritiek op dit model is dat er een gebrek is aan erkenning van verschillen. De diversiteit aan karakteristieken van handicaps moet niet vergeten worden. Er zijn namelijk vele verschillende soorten handicaps (Butler & Parr, 1999). Ook is het belangrijk het individu niet te vergeten en dat het verschillende mensen zijn die deze handicaps hebben (Thomas, 2002).

Een voorbeeld van een onderzoek dat deze twee modellen combineert, is het onderzoek van Dyck (1995) naar de invloed van een handicap op het dagelijks leven van vrouwen met MS. Zij laat zien dat het hebben van een handicap betekent dat de ervaringen van de vrouwen met de omgeving veranderen en dat zij hun directe omgeving, zoals het huis, aanpassen aan hun handicap. Waardevol aan haar onderzoek is dat zij niet alleen kijkt naar de invloed van de handicap, maar ook naar maatschappelijke invloeden (economische, politieke, culturele etc.). Belangrijk is ook dat zij het individu en de karakteristieken van het individu niet uit het oog verliest. Haar onderzoek laat zien dat de twee modellen die hierboven besproken zijn niet volledig gescheiden hoeven te worden. Beide modellen geven namelijk inzicht in de problemen die gehandicapten ondervinden en zoeken naar een verklaring van die problemen. Dit onderzoek naar de ervaringen van blinden met hun omgevingen probeert ook inzicht te geven in de problemen die blinden ondervinden in hun dagelijks leven.

2.4 'Ablism'

In de vorige paragraaf kwam bij het bespreken van het sociale model al de marginaliserende werking van de omgeving naar voren. Omdat het belangrijk is te realiseren dat de omgeving op een bepaalde manier is ingericht, zal dit hier apart besproken worden.

De inrichting van de omgeving wordt namelijk door veel mensen die geen handicap hebben gezien als een 'normaal' gegeven. De omgeving is op een bepaalde manier ingericht die voor gehandicapten vaak niet geschikt is. Veel mensen realiseren zich niet dat de inrichting van de omgeving problemen voor gehandicapten betekenen. Veel mensen gaan er onbewust van uit dat iedereen lichamelijk in staat is om zich gemakkelijk door de omgeving te bewegen. Het idee dat de meeste mensen ervan uit gaan dat iedereen mentaal en fysiek 'in orde' is, wordt ook wel 'ablism' genoemd (Gesler & Kearns, 2002). 'Ablism' zorgt ervoor dat gehandicapten economisch, politiek, sociaal, maar ook ruimtelijk gemarginaliseerd worden.

De ruimtelijke uitwerking van 'ablism' is te merken in de fysieke en sociale barrières die gehandicapten ondervinden in hun dagelijks leven en in hun gebruik van de omgeving. De inrichting van de omgeving heeft namelijk met macht te maken. Het ontwerp, de organisatie en het gebruik van de omgeving reflecteren vormen van sociale en culturele ongelijkheden (Holloway & Hubbard, 2001). Deze discriminerende werking van de omgeving wordt ook wel 'design apartheid' genoemd. Ruimtelijke structuren dragen een boodschap uit die mensen 'vertellen' of zij thuis horen in de omgeving of juist niet. Een rolstoelgebruiker kan zich bijvoorbeeld niet thuis voelen in een omgeving waar veel trappen gebruikt moeten worden om van de ene plek naar de andere te komen. Zo'n omgeving is problematisch en discriminerend voor een rolstoelgebruiker. Veel planners en architecten zijn zich vaak niet bewust van dat zij gehandicapten ruimtelijk uitsluiten (Kitchin, 1998).

'Ablism' zorgt er ook voor dat gehandicapten vaak geconstrueerd worden door mensen als zijnde 'anders' (Butler & Parr, 1999). 'Anderen' zijn die groepen in de samenleving die gemarginaliseerd of uitgesloten worden op basis van bepaalde karakteristieken, zoals handicaps, etniciteiten en seksualiteiten (Kitchin, 1999). Gehandicapten worden vaak gezien als 'anderen' en als afwijkend van het 'normale'. Dit wordt beïnvloed door de productie en het behoud van culturele representaties en mythes over gehandicapten, ook wel stereotypen genoemd; bijvoorbeeld dat gehandicapten niet in staat zouden zijn om voor zichzelf te zorgen. Mensen gebruiken deze stereotype beelden om de wereld begrijpelijk te maken en om mensen in categorieën te kunnen plaatsen (Sibley, 1995). Verschillen binnen de groep worden dan vaak ontkend en aan de groep homogeniteit wordt opgelegd (Kitchin, 1999).

In dit onderzoek zullen de werking van 'ablism' en de beperkingen die blinden daardoor ondervinden aan bod komen, omdat zij deel uitmaken van het dagelijks leven van blinden en daarin inzicht geven.

2.5 Identiteiten en diversiteit

De afgelopen twee decennia is er in de culturele geografie steeds meer aandacht gekomen voor verschillende identiteiten, met name voor ras, klasse, gender en seksualiteit. Het begrip identiteit kan gezien worden als een gezamenlijke algemene identiteit die gedeeld wordt door verschillende groepen mensen. Dit soort identiteiten wordt wel gebruikt in campagnes om aandacht te vragen voor de situaties van bepaalde groepen mensen, zoals voor homoseksuelen en vrouwen. Identiteit kan ook gezien worden als een combinatie van verschillende identiteiten, die per tijdstip en plek kunnen verschillen en veranderbaar zijn (Blunt e.a., 2003). Deze tweede benadering ziet identiteit meer in termen van verschillen, zoals gender, klasse, leeftijd en seksualiteit. Maar de verschillen die er bestaan binnen een identiteit komen veel minder aan de orde. Gehandicapten worden bijvoorbeeld vaak gezien als een homogene groep, hoewel dit niet een homogene groep is.

De definitie die Holloway & Hubbard (2001) geven van een identiteit kan daarom nuttig zijn om identiteiten van personen te begrijpen en aan te geven dat identiteiten veel complexer zijn dan vaak wordt gedacht. Identiteiten van personen bestaan volgens Holloway & Hubbard (2001) namelijk niet alleen uit beelden die de maatschappij van die personen heeft, maar ook uit het zelfbeeld van een persoon. De maatschappij ziet blinden bijvoorbeeld vaak als een homogene groep mensen met een identiteit 'blind' of 'gehandicapt'. Blinden zelf zullen het hier echter niet mee eens zijn en verschillen binnen de groep blinden kunnen aangeven. Een voorbeeld van een onderzoek dat deze verschillen binnen een groep gehandicapten, namelijk doven, laat zien, is het onderzoek van Skelton & Valentine (2003) naar de identiteiten van dove jongeren. Zij geven aan dat er verschillende en conflicterende identiteiten bestaan binnen een groep dove jongeren, zoals doven die deel uitmaken van een aparte dovencultuur met een eigen taal, doven die zichzelf als gehandicapt zien of doven die erg gericht zijn op de horende gemeenschap en geen gebarentaal willen leren. Het is daarom belangrijk verschillen aan identiteiten binnen een groep niet te verwaarlozen.

2.6 Tijdsgeografie

In dit onderzoek zal gekeken worden naar het ruimtelijke gedrag van blinden. De ontwikkelingen in en begrippen uit de tijdsgeografie ('time geography') kunnen waardevol zijn voor het begrijpen van het ruimtelijk gedrag van blinden. De tijdsgeografie gaat ervan uit dat tijd en ruimte bronnen zijn waaruit individuen putten om hun activiteiten te realiseren (Robinson, 1998). Een 'tijdruimte kaart' laat bijvoorbeeld de ruimtelijke reikwijdte van de bewegingen van een persoon zien tijdens een bepaalde tijdsperiode. Deze ruimte van mogelijke activiteiten kent echter beperkingen van verschillende achtergronden. Een voorbeeld van een onderzoek wat gebruik heeft gemaakt van dit concept, is het onderzoek van Pred & Palm (1978). Zij onderzochten de kwaliteit van het leven van Amerikaanse vrouwen aan de hand van het principe van de tijdruimte kaarten. Zij lieten daardoor zien dat deze vrouwen inderdaad beperkingen ondervonden in hun ruimtelijk gedrag. Bijvoorbeeld door de plekken en tijdstippen waarop de vrouwen hun kinderen van school moesten halen, konden zij geen baan aannemen waar dat niet mogelijk was.

Hoewel deze concepten uit de tijdsgeografie waardevol zijn, omdat zij het routinematige gedrag en de beperkingen van het dagelijks leven van individuen laten zien, kennen deze concepten ook nadelen. Aan de ervaringen, gevoelens en kennis van het individu wordt namelijk weinig aandacht geschonken. De individuen worden slechts behandeld als objecten en niet als subjecten met gevoelens. Ruimtelijk gedrag wordt immers niet alleen beïnvloed door de structuren van de maatschappij en de omgeving, maar ook door de wensen, ervaringen en kennis van het individu (Gesler & Kearns, 2002). Daarom zal in dit onderzoek het bredere begrip ‘activiteitenruimte’ gebruikt worden. Een activiteitenruimte is simpelweg de ruimte waarbinnen mensen hun dagelijkse activiteiten uitvoeren (Holloway & Hubbard, 2001). Daarbij zal het in dit onderzoek niet zo zeer belangrijk zijn te bepalen hoe groot die activiteitenruimte van blinden precies is, maar ligt de nadruk op de manieren waarop blinden hun activiteitenruimte inrichten en ervaren.

2.7 Ruimtelijk gedrag en ‘mental maps’

In de vorige paragraaf werd reeds genoemd dat ruimtelijk gedrag niet alleen afhangt van de beperkingen die de tijdsgeografie noemt, maar ook van de kennis en de ervaringen van het individu. Het ruimtelijk gedrag en de besluiten van individuen worden namelijk niet bepaald door een perfecte kennis van de omgeving, maar door selectieve en gedeeltelijke kennis van de omgeving. Individuen maken besluiten gebaseerd op hun percepties over de omgeving. De omgeving geeft informatie af die door de zintuigen bij het individu binnen komt. Het individu filtert daaruit informatie die voor hem of haar bruikbaar is. Die informatie krijgt betekenis door het waardesysteem van het individu en wordt omgezet in beelden over de omgeving. Op die beelden, die zodoende altijd selectief en gedeeltelijk zijn, baseert het individu zijn of haar besluiten en ruimtelijk gedrag (Holloway & Hubbard, 2001).

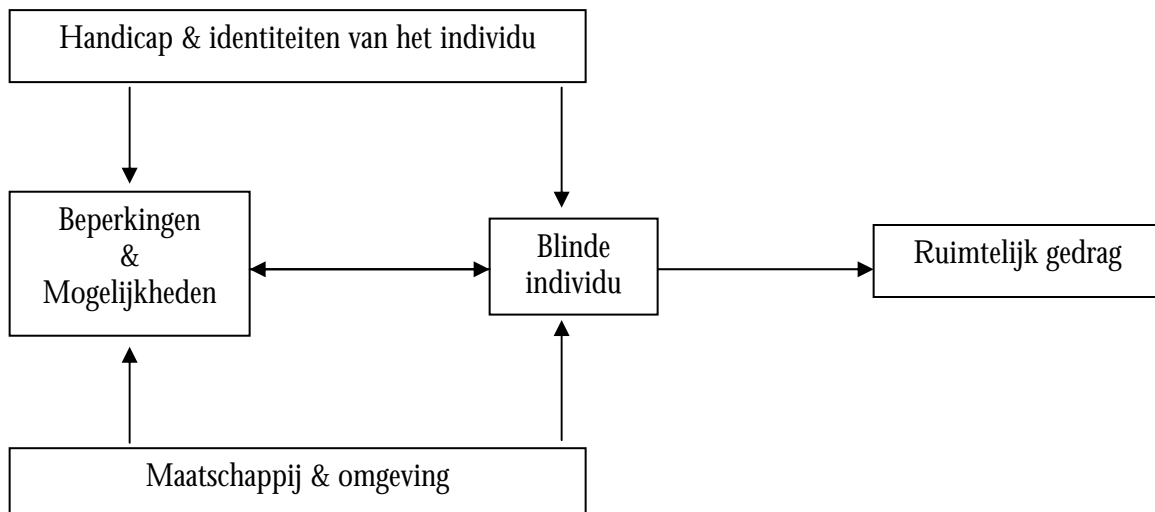
Het opnemen, verwerken en begrijpen van geografische informatie door mensen en de ruimtelijke competentie van mensen was en is nog steeds onderwerp van onderzoek binnen de geografie. Onderzoek dat zich richt op het bepalen van het ruimtelijke begrip en de ruimtelijke competentie van blinden en slechtzienden is verdeeld over drie theorieën. De ‘deficiëntie theorie’ verklaart dat jeugdblinden (blind vanaf de geboorte) niet in staat zijn om een ruimtelijk begrip te ontwikkelen en om complexe ruimtelijke problemen op te lossen. Blinden die op latere leeftijd blind zijn geworden kunnen dit wel. Volgens de ‘inefficiëntie theorie’ kunnen visueel gehandicapten ruimtelijke concepten wel begrijpen, maar omdat zij informatie gebruiken die gebaseerd is op het gehoor en op de tast is die kennis en dat begrip ondergeschikt aan kennis die gebaseerd is op het zicht. Volgens de ‘verschil theorie’ beschikken visueel gehandicapten over dezelfde mogelijkheden om ruimtelijke concepten te begrijpen en te verwerken als zienden. Verschillen kunnen dan verklaard worden door variabelen zoals de toegang tot informatie, ervaringen en stress. Het meeste bewijs voor dit soort theorieën is geleverd door onderzoek dat gedaan is in kleinschalige en kunstmatige omgevingen. Mede hierdoor zijn veel wetenschappers nog steeds niet zeker hoe visueel

gehandicapten precies ruimtelijke informatie leren, opslaan en verwerken (Kitchin, Blades & Golledge, 1997).

Een manier om een idee te krijgen van de verwerkte geografische informatie en de gedeeltelijke en selectieve beelden die een individu bezit over de omgeving en dat in beeld te brengen zijn 'mental maps'. Een 'mental map' bestaat uit beelden en representaties die een individu heeft over de omgeving. Het laten tekenen van een 'mental map' door mensen is wel een methode die in de geografie wordt gebruikt om inzicht te krijgen in de informatie die personen hebben over de omgeving. 'Mental maps' zijn daardoor vaak tweedimensionale visuele weergaven, die vooral gericht zijn op de visuele informatie die een individu bezit over de omgeving (Holloway & Hubbard, 2001). Hoewel 'mental maps' in de geografie vaak erg visueel zijn, kan het principe hiervan wel gebruikt worden in dit onderzoek, daarbij de nadruk leggend op de informatie die het individu via de andere zintuigen binnen krijgt. Belangrijk is namelijk te realiseren dat ook het ruimtelijk gedrag van blinden gebaseerd is op een selectieve weergave van de werkelijkheid.

2.8 Conceptueel model

Uit de concepten die in de vorige paragrafen besproken zijn, is het conceptueel model voor dit onderzoek ontstaan. Het conceptueel model bestaat uit verschillende factoren die van invloed kunnen zijn op het ruimtelijk gedrag van blinden, namelijk de handicap, de identiteiten van blinden, de maatschappij, de omgeving en de beperkingen en mogelijkheden en het individu dat blind is (zie figuur 1 op de volgende pagina).



Figuur 1: Conceptueel model

Bij het bespreken van het ruimtelijk gedrag van blinden en de identiteiten van blinden in de hoofdstukken 4 en 5 zullen de factoren uit het conceptueel model terugkomen en zal op die manier getracht worden inzicht te krijgen in de invloeden op het ruimtelijk gedrag van blinden en de ervaringen van blinden met hun fysieke en sociale omgevingen.

3 Methoden en technieken van onderzoek

In dit hoofdstuk zullen de keuzes voor bepaalde methoden van dataverzameling en -analyse van dit onderzoek worden toegelicht. Daarnaast wordt een beschrijving gegeven van de verzamelde data en komen enkele praktische en ethische aspecten bij het doen van dit onderzoek aan bod.

3.1 Primaire dataverzameling

Voor een onderzoek kunnen data door de onderzoeker zelf worden gegenereerd (primaire data) en kunnen data gebruikt worden die door anderen zijn gegenereerd (secundaire data). Kitchin & Tate (2000) benadrukken dat, waar mogelijk, het genereren van primaire data overwogen moet worden. Wanneer dat niet mogelijk is, zullen secundaire data gebruikt worden. Secundaire databronnen kunnen ook waardevol zijn ter aanvulling van primaire data. In dit onderzoek is daarom gekozen voor het zelf genereren van data in de vorm van het houden van diepte-interviews. Tevens zijn secundaire data gebruikt om de primaire data aan te vullen en een context te bieden voor de primaire data. In de komende paragrafen zullen de primaire dataverzameling en data besproken worden.

Voor de secundaire dataverzameling is de Federatie Slechtzienden- en Blindenbelang en de gemeente Groningen geraadpleegd. De Federatie SB-belang bood onder andere informatie over blinden, het gebruik van de ruimte door blinden en adviezen over het aanpassen van de omgeving voor blinden. Deze informatie was te vinden op de website van de Federatie en in de verschillende folders die uitgebracht zijn door de Federatie. De gemeente Groningen biedt folders voor gehandicapten, onder andere over de toegankelijkheid van openbare gebouwen in de gemeente. Daarnaast bestaan er twee wetten die van toepassing zijn op gehandicapten en met het gemeentelijk beleid omtrent gehandicapten te maken hebben, namelijk de WVG en de AWBZ (zie paragraaf 2.2). Segers (2002) geeft aan dat het verzamelen van materiaal vanuit diverse invalshoeken, triangulatie genoemd, belangrijk is. De onderzoeker probeert de situatie vanuit verschillende kanten te bekijken. Hier is getracht daaraan te voldoen.

3.2 Kwalitatief onderzoek

Naast de mogelijkheid om primaire en/of secundaire data te verzamelen, is er ook de mogelijkheid om kwalitatieve en kwantitatieve data te verzamelen. De keuze om kwalitatieve en/of kwantitatieve data te verzamelen hangt samen met de doel- en vraagstelling en benadering van een onderzoek (Robson, 1993). Er bestaan bijvoorbeeld verschillende benaderingen van waaruit onderzoek gedaan wordt, zoals vanuit het positivisme, de fenomenologie, het marxisme, het postmodernisme of het feminisme (Kitchin & Tate, 2000). Ook bestaan er verkennende, beschrijvende en verklarende onderzoeken. Deze verschillende soorten benaderingen en onderzoeken vragen de ene keer om een kwalitatieve en de andere keer om een kwantitatieve aanpak.

Doel van dit onderzoek is om inzicht te krijgen in de dagelijkse geografieën van blinden. De belevingen, ervaringen, verhalen, waarden en percepties van blinden over de fysieke en sociale omgeving staan centraal. Hun perspectief wordt daarbij als uitgangspunt genomen. Dit kan gezien worden als een fenomenologische insteek van onderzoek. De fenomenologie produceert een vorm van kennis waarbij mensen centraal staan en die gegrond is in de ervaringen en het begrijpen van mensen. Om individueel gedrag te begrijpen wordt gekeken naar de werelden van individuen, hun handelingen en hun betekenissen van fenomenen (Kitchin & Tate, 2000). Dit onderzoek heeft ook een verkennend karakter, omdat het probeert uit te vinden wat er in het dagelijks leven van blinden gebeurt en omdat het nieuwe inzichten probeert te zoeken. Het verkennende karakter komt vooral naar voren in de deelvragen. De hoofdvraag van dit onderzoek heeft ook een enigszins verklarend karakter, omdat het de relaties tussen mens en omgeving probeert te verklaren.

Aan de hand van de doel- en vraagstelling en benadering van onderzoek, moet een keuze worden gemaakt of er kwalitatieve, kwantitatieve of beide data zullen worden verzameld. Belangrijk hier is stil te staan bij de verschillen tussen beide data en beide soorten onderzoek en zodoende tot een keuze te komen. Tabel 1 geeft een lijst van verschillen tussen kwalitatieve en kwantitatieve onderzoeken aan.

Kwalitatief	Kwantitatief
Onderzoek van binnenuit	Onderzoek van buitenaf
Individuen	Populaties
Subjectief	Objectief
Kleine steekproef grootte	Grote steekproef grootte
Specifiek	Algemeen
Data persoonlijk verzameld	Data door techniek of formule verzameld
Data zijn woorden, beelden, geluiden	Data zijn getallen
Concepten en categorieën	Voorkomen en frequentie
Betekenis en begrijpen	Verklaring en voorspelling
Micro	Macro

Tabel 1: Karakteristieken van kwalitatief en kwantitatief onderzoek. (Bron: Kitchin & Tate, 2000)

Kwantitatief onderzoek richt zich op populaties waaruit representatieve steekproeven worden getrokken en op het verklaren en voorspellen van fenomenen. Data van dit soort onderzoeken bestaan vaak uit getallen of empirische feiten die makkelijk gekwantificeerd en met statistische technieken geanalyseerd kunnen worden. De objectiviteit en representativiteit van het onderzoek zijn meestal erg belangrijk. Kwalitatief onderzoek richt zich daarentegen meer op kleine steekproeven en individuen en heeft tot doel waarden, betekenissen en gedrag van individuen of kleine groepen te begrijpen. Data die uit dit soort onderzoek naar voren komen, zijn meestal ongestructureerd en bestaan uit woorden, beelden of geluiden (Kitchin & Tate, 2000; Lindsay, 1997). Gezien de doel- en vraagstelling en benadering van dit onderzoek om achter de ervaringen en betekenissen van blinden te komen, is gekozen om kwalitatieve data te verzamelen en een kwalitatieve insteek van onderzoek te nemen.

3.3 Methoden van kwalitatieve dataverzameling

Eenmaal gekozen voor het doen van kwalitatief onderzoek zijn er verschillende methoden van dataverzameling mogelijk (Kitchin & Tate, 2000; Robinson, 1998). Participerende observatie is bijvoorbeeld één van die methoden. Daarbij verzamelt de onderzoeker gegevens vanuit een positie in het sociale systeem dat onderwerp van onderzoek is, bijvoorbeeld in een ecologische gemeenschap. Participerende observatie is vooral geschikt voor het onderzoeken van dynamische processen (Segers, 2002). Een andere methode van kwalitatieve dataverzameling is de interpretatie van ondersteunende documentatie en 'teksten'. Dit is een methode die 'teksten', zoals schilderijen, foto's, kranten of advertenties, als zijnde representaties onderzoekt en analyseert. De 'teksten' kunnen dus uit letters, maar ook uit beelden bestaan. Rose (2001) biedt verschillende methodologieën voor het analyseren van visueel materiaal. Een andere belangrijke methode van kwalitatieve dataverzameling is het houden van interviews. Dit is een methode die veel gebruikt wordt.

Het houden van interviews is een kwalitatieve techniek van onderzoek, die een rijke en gevarieerde dataset kan produceren (Kitchin & Tate, 2000). Interviews zijn gericht op een grondige verkenning van ervaringen, gevoelens en meningen van respondenten. Interviews zijn er in verschillende vormen van zeer gestructureerde tot zeer ongestructureerde. Een zeer gestructureerd interview is een enquête, waarbij alle vragen vooraf bepaald zijn en de respondent maar beperkte keuzes voor antwoorden heeft. De enquête is een kwantitatieve manier van dataverzameling. Het andere uiterste is een informeel gespreksinterview, waarbij vragen voortkomen uit het gesprek en van tevoren geen lijst met vragen of onderwerpen is gemaakt (Kitchin & Tate, 2000). Tussen deze uitersten zijn ook andere mogelijkheden die verschillende maten van gestructureerdheid bieden. Eén daarvan is het diepte-interview. Bij een diepte-interview wordt meestal gebruik gemaakt van een lijst met onderwerpen die van tevoren is samengesteld. De volgorde van de onderwerpen kan verschillen per interview. Het interview kan zo een vrije vorm aannemen (Kitchin & Tate, 2000).

In dit onderzoek is gekozen voor het houden van diepte-interviews, omdat het een methode is waarin de mensen centraal staan en hun ervaringen goed naar voren kunnen komen. Dit onderzoek heeft een verkennend karakter en diepte-interviews bieden de mogelijkheid meer dan alleen oppervlakkige informatie te verkrijgen en een relatief nieuw gebied van onderzoek te verkennen. Dit soort interviews gaat dieper en kan de details van het alledaagse leven beschrijven (Valentine, 1997). Het doel van een diepte-interview is meestal niet om representatief te zijn, wat wel het geval is bij bijvoorbeeld enquêtes, maar om te begrijpen hoe individuen hun eigen leven ervaren en begrijpen. Dit past bij de doelstellingen van dit onderzoek.

Een nadeel van het houden van diepte-interviews en het gebruiken van de data daarvan, is dat het een vrij arbeidsintensief proces is en dat het veel tijd kost. Kritiek vanuit positivistische hoek op deze manier van dataverzameling is ook dat deze data slecht generaliseerbaar zijn om

verschillende redenen. Niet iedereen zal aan een dergelijk interview mee willen werken. Daarom zullen de mensen die dat wel doen een bepaalde selectie mensen zijn, wat vertekening van de data kan betekenen. Ook door de zeer intensieve rol die de interviewer heeft op het interview en op de verwerking van de data, bestaat er volgens de positivisten het gevaar van een 'interviewerbias', wat de generaliseerbaarheid volgens hen niet ten goede komt (Segers, 2002). Maar de objectiviteit die positivisten nastreven, bestaat volgens humanisten en poststructuralisten niet. Elk onderzoek is volgens hen expliciet of impliciet verbonden aan de ervaringen, doelen en interpretaties van de onderzoeker. Ook zijn zij van mening dat respondenten behandeld moeten worden als personen met gevoelens en niet als objecten. Daarnaast is de representativiteit überhaupt niet het doel van dit soort onderzoek. Doel is om te begrijpen hoe individuen hun eigen leven ervaren en interpreteren (Valentine, 1997).

3.4 Rekrutering respondenten

De volgende stap die genomen moet worden is het ontwikkelen van een vragenlijst of lijst van onderwerpen en het zoeken naar respondenten. Respondenten kunnen op verschillende manieren gerekruteerd worden (Valentine, 1997). Aan het eind van een enquête kan bijvoorbeeld een verzoek staan aan mensen of zij bereid zijn aan een interview mee te doen. Het langs de deuren gaan of telefonisch contact opnemen met mensen kan ook. Deze manieren van het verzamelen van respondenten waren voor dit onderzoek echter niet geschikt. Dit onderzoek is gericht op een bepaalde groep mensen, waardoor het willekeurig langs de deuren gaan of bellen niet effectief is. En een enquête lag bij dit onderzoek niet voor de hand gezien het soort data waar naar gestreefd werd. Het raadplegen van een sleutelinformant die toegang heeft tot een netwerk van mensen uit de doelgroep behoort ook tot de mogelijkheden om respondenten te rekruteren. Door bijvoorbeeld contact op te nemen met een belangenorganisatie kan een onderzoeker in aanraking komen met een sleutelinformant.

Via een sleutelinformant kon ik toegang krijgen tot een netwerk van blinden. Mijn moeder is zeer slechtziend en bestuurslid van een vereniging voor blinden en slechtzienden. Via haar zou ik respondenten voor mijn onderzoek kunnen vinden. Ik heb daarom besloten mijn moeder als sleutelinformant te raadplegen over mogelijke respondenten voor mijn onderzoek. Valentine (1997) geeft aan dat sleutelinformanten personen zijn, bijvoorbeeld in een organisatie, die toegang kunnen geven of weigeren tot een groep mensen voor doelen van onderzoek. Mijn sleutelinformant heeft enkele suggesties gedaan voor respondenten, namelijk personen die zij kende via deze vereniging voor blinden en slechtzienden. Zo zijn de eerste respondenten verzameld. Vervolgens is elke geïnterviewde gevraagd of hij of zij ook enkele andere personen wist die eventueel wel wilden meewerken aan dit onderzoek. Dit wordt ook wel 'snowballing' genoemd (Valentine, 1997). In totaal zijn voor dit onderzoek negen respondenten in en nabij de stad Groningen geraadpleegd.

De interviews met de respondenten werden tussen januari en juli 2005 gehouden. Alle personen die gevraagd werden, waren bereid mee te werken. Dit heeft zijn oorzaak

waarschijnlijk hierin dat de geïnterviewden personen voordroegen waarvan zij de indruk hadden dat zij wel wilden meewerken. Bovendien is in enkele gevallen door de geïnterviewden zelf contact opgenomen met mogelijke respondenten voordat de onderzoeker dat deed. Alle respondenten zijn lid van een organisatie voor blinden en slechtzienden. Het is niet gelukt personen buiten deze groep te bereiken. De respondenten wezen blinde personen aan die zij kenden en vaak was dit via deze organisatie voor blinden en slechtzienden. Als gevolg hiervan moet ervan uitgegaan worden dat uit de data de ervaringen van een redelijk actieve groep blinden spreken. De ervaringen en meningen van minder (politiek) actieve blinden zouden hier zodoende minder aan het licht kunnen komen.

3.5 Verloop interviews

De interviews zijn bij de respondenten thuis gehouden om de respondenten niet op onnodige kosten te brengen en om het ongemak van reizen te voorkomen. Valentine (1997) geeft aan dat het houden van een interview in een voor de respondent bekende omgeving een meer ontspannen gesprek kan vergemakkelijken. Het biedt ook de mogelijkheid om meer over de persoon en de eigen omgeving te weten te komen.

Het begin van het interview bestond uit het vragen aan de respondent iets over zichzelf te vertellen. Vervolgens werd aan de hand van een lijst met onderwerpen de rest van het interview gehouden (zie tabel 2).

Onderwerpen
Tijd-ruimte pad
Inrichting omgeving
Oriëntatie in de omgeving
Herkenningpunten
Hulpmiddelen en aanpassingen
Obstakels
Routes
Verdwalen
Vervoersmiddelen
Plekken (winkels, thuis, werk, buurt)
Blind worden en/of zijn
Contact met blinden en zienden

Tabel 2: Lijst onderwerpen interviews

Zo hadden de respondenten de mogelijkheid bepaalde onderwerpen uitgebreider te behandelen wanneer zij dat belangrijk vonden. Als gevolg van deze manier van interviewen komen bepaalde onderwerpen in het ene interview meer naar voren dan in het andere. De structuur en volgorde van de onderwerpen verschilt zodoende ook per interview. Voordeel van deze methode van interviewen is dat de ervaringen die de respondenten het belangrijkste vinden naar voren kunnen komen en dat de respondenten zo hun eigen stem kunnen laten

horen. Nadeel is dat zo bepaalde informatie die misschien wel van belang is voor het begrijpen van de geografieën van blinden niet verkregen wordt.

Voor de aanvang van het interview is de respondenten verteld dat zij de vragen niet hoefden te beantwoorden als zij dat niet wilden en dat wat zij vertelden vertrouwelijk behandeld zou worden. In 'normaal' onderzoek is het gebruikelijk de respondenten een verklaring te laten ondertekenen, waarin staat dat de respondent op de hoogte is van de vertrouwelijke behandeling van de gegevens. In dit geval was het ondertekenen van een verklaring niet geschikt en is ervoor gekozen de respondenten te vertellen over de vertrouwelijke behandeling van de gegevens. Tevens is vooraf een korte uitleg over het onderzoek en de loop van het interview gegeven.

Onderwerpen die aan bod kwamen tijdens de interviews waren de oriëntatie in de omgeving, zoals herkenningspunten, obstakels, aanpassingen en routes, het blind zijn en/of worden en de contacten met blinden en zienden. Daarbij werd naar verschillende plekken gevraagd, zoals thuis, het werk, de buurt, het centrum van Groningen, winkels en straten, en naar verschillende middelen van vervoer. Aan het eind van het interview is de respondenten gevraagd of zij nog toevoegingen hadden op de besproken onderwerpen. De respondenten hebben een pseudoniem als naam gekregen en belangrijke locaties zijn vermomd om de anonimiteit te waarborgen. De interviews zijn op tape opgenomen, behalve één, omdat dit niet mogelijk was door de afwezigheid van elektriciteit voor de taperecorder, daar zijn aantekeningen gemaakt. De opgenomen interviews zijn volledig uitgetypt.

3.6 Respondenten

Om een beeld van de respondenten te krijgen zijn in tabel 3 (zie volgende pagina) enkele karakteristieken van de respondenten gegeven, zoals leeftijd, geslacht, vanaf welke leeftijd zij blind waren, of zij met een taststok of blindengeleidehond liepen etc.

Respondent	Geslacht	Leeftijd	Leeftijd Blind	Werk	Stok/hond	Opleiding	Huishouden
David	Man	41	Geboorte	Wel	Stok	Universitair	Samen
Marie	Vrouw	60	40	Geen	Hond	Beroeps	Alleen
Anna	Vrouw	65	40	Geen	Stok	Middelbaar	Samen
Paul	Man	31	Geboorte	Wel	Stok	Beroeps	Alleen
Peter	Man	65	45	Geen	Stok	Universitair	Samen
Nina	Vrouw	69	66	Geen	Stok	Beroeps	Samen
Bart	Man	61	53	Geen	Hond	Beroeps	Samen

Martin	Man	41	Geboorte	Wel	Hond	Beroeps	Alleen
Hans	Man	65	30	Geen	Stok	Beroeps	Samen

Tabel 3: Karakteristieken van de respondenten

Aangenomen kan worden dat deze verschillende karakteristieken van invloed kunnen zijn op de ervaringen van de respondenten. Er kan bijvoorbeeld een verschil zijn tussen de ervaringen van iemand die blind is vanaf de geboorte en van iemand die op latere leeftijd blind is geworden of tussen iemand die een stok gebruikt of iemand die een blindengeleidehond gebruikt. Evenzeer kan het feit dat iemand man of vrouw of oud of jong is, van invloed zijn op de ervaringen van die persoon met de omgeving, omdat er dan sprake is van verschillende en kruisende identiteiten. Andere karakteristieken, zoals het hebben van een baan, het deelnemen aan verenigingen of organisaties of andere activiteiten, zijn van belang voor het dagelijks leven van de respondenten en kunnen ook van invloed zijn op de beleving van de omgeving. In de analyse van de interviews zal met deze karakteristieken en verschillen rekening gehouden worden.

3.7 Positionaliteit

Bij het gebruik van interviews als methode van dataverzameling is het belangrijk om als onderzoeker de eigen positionaliteit te erkennen (Valentine, 1997). Dit betekent dat wie de onderzoeker is en wat de identiteit van de onderzoeker is de interacties tussen onderzoeker en respondent kunnen vormen. In dit geval kwam ik bij de respondenten als een jonge, ziende studente. Ik had weinig ervaring met het houden van interviews. Het kan zijn dat door mijn onervarenheid niet de optimale informatie is verkregen die mogelijk was. Omdat mijn moeder sleutelinformant is geweest voor het zoeken naar respondenten voor dit onderzoek, had ik vrij makkelijk een netwerk van blinde personen tot mijn beschikking en hoefde ik niet via officiële wegen naar respondenten te zoeken. De respondenten kenden mijn moeder meestal wel. Ik was dus naast studente ook 'de dochter van', wat een soort vertrouwen zou kunnen hebben opgewekt tussen de respondent en mij.

Valentine (1997) geeft aan dat het hebben van een zelfde achtergrond of identiteit een positief effect kan hebben op het interview. Evenzeer kan het een positief effect hebben als de onderzoeker een buitenstaander is. De respondent zal dan immers bepaalde zaken moeten uitleggen die voor de onderzoeker onbekend zijn. Ik ben zelf niet blind of slechtziend. In die zin heb ik niet dezelfde achtergrond als mijn respondenten. Ik had echter wel het voordeel dat ik een slechtziende moeder heb en enige voorkennis bezat over blinden en slechtzienden. Doordat mijn moeder bestuurslid is van een vereniging voor blinden en slechtzienden ben ik ook eerder al in contact gekomen met blinden en slechtzienden. Ook hierdoor had ik al enige voorkennis over blinden en slechtzienden. Bij de dataverzameling kan deze voorkennis een rol hebben gespeeld. Tijdens de interviews spraken de respondenten bijvoorbeeld over bepaalde apparaten die ik al kende en zo hoefden respondenten niet persé uit te leggen wat voor apparaten dat waren.

3.8 Data-analyse

Nadat de interviews gehouden en uitgetypt waren, zijn deze kwalitatieve data geanalyseerd met behulp van het computerprogramma QSR N4 (NUD*IST). Het gebruiken van een computer bij de analyse van kwalitatieve data kan voordelen hebben ten opzichte van het handmatig verwerken van deze data. Het grootste voordeel is dat het qua tijd en qua organisatie van de data zeer efficiënt is. Bovendien biedt een computerprogramma meer flexibiliteit en kan het meer taken uitvoeren die zonder computer bijna onmogelijk of zeer tijdrovend zijn. Belangrijk is echter wel in gedachte te houden dat het programma de analyse niet uitvoert, maar alleen een hulpmiddel is bij de analyse. Met het programma QRS N4 kunnen data georganiseerd, verkend en onderzocht worden. Uit de data kunnen zo theorieën ontstaan en theorieën kunnen op de data getest worden. Ook biedt het programma de mogelijkheid rapporten te maken van bijvoorbeeld codes en statistische informatie (Van Hoven, 2003). Het programma QSR N4 is gekozen om verschillende redenen. Ten eerste werd het programma door de begeleider van deze scriptie aangeraden en aangeboden. Ten tweede is dit programma een veel gebruikt programma voor dit soort kwalitatieve onderzoeken en biedt het vele mogelijkheden. Ten derde was ik al bekend met het programma.

Kwalitatieve analyse heeft tot doel de verzamelde data te begrijpen door de data te rangschikken en relaties en verbanden aan te geven. Kwalitatieve data-analyse is een inductief proces met een open einde en verloopt vaak niet volgens een stappenplan (Kitchin & Tate, 2000). Meestal worden de data eerst beschreven zodat de context waarin de data verzameld werden en de vorm van de data duidelijk worden. Dat is hierboven gebeurd. Daarna worden de data geclassificeerd, waarbij de data in bijpassende categorieën worden ingedeeld. De data worden als het ware uit elkaar gehaald. Ten slotte worden dan verbanden en relaties tussen de categorieën gemaakt, zodat de data weer bijeen worden gebracht en opnieuw geconceptualiseerd worden (Kitchin & Tate, 2000).

Bij het tweede proces, het maken van categorieën, wordt ook wel gebruik gemaakt van coderen. Coderen is een manier om data te organiseren zodat de data beter begrepen kunnen worden (Cope, 2003). Het maken van categorieën of codes hangt af van wat de onderzoeker wil weten. Meestal ontstaan categorieën vanuit concepten uit de theorie en vanuit de data. Een categorie moet zich van een andere categorie onderscheiden maar moet wel een betekenisvolle relatie hebben met de andere categorieën. Daarbij kan een stukje van de data in meer dan één categorie vallen (Kitchin & Tate, 2000). Het ontwikkelen van een codestructuur is vaak niet een lineair en eenvoudig proces. Codes ontstaan door de data te bestuderen. Zo zullen eerst beschrijvende of open codes ontstaan, die vaak bestaan uit woorden die in de tekst voorkomen. Later ontwikkelen zich meer analytische codes door ook weer naar de theorie te kijken (Cope, 2003).

De categorieën in dit onderzoek zijn ontstaan door het maken van losse codes tijdens het bestuderen van de tekst. Na verloop van tijd zijn deze losse codes, door van de concepten uit

de theorie uit te gaan, opnieuw gegroepeerd in bredere categorieën, hoofdcategorieën of hoofdcodes genoemd. De data zijn vervolgens gecodeerd aan de hand van deze hoofdcategorieën. Tabel 4 geeft een overzicht van de hoofdcategorieën. Het is verstandig om de data die in deze hoofdcategorieën vallen te bestuderen en zodoende verbanden en trends te ontdekken die helpen bij het verder indelen en analyseren van de data (Cope, 2003). Door de data in deze categorieën te bestuderen zijn de data verder opgedeeld in kleinere categorieën. Bij de code oriëntatie kwamen bijvoorbeeld verschillende oriëntatiepunten en –middelen, moeilijkheden en mogelijkheden bij de oriëntatie en de verschillen wat betreft oriëntatie te voorschijn.

Hoofdcategorieën
Ruimtelijk gedrag <ul style="list-style-type: none"> • Oriëntatie • Mobiliteit • Plekken
Beperkingen
Mogelijkheden
Karakteristieken van blinden <ul style="list-style-type: none"> • Persoonsgegevens • Blind zijn en/of worden • Afhankelijkheid en zelfstandigheid
'Othering' (zie paragraaf 5.1 voor uitleg)

Tabel 4: Hoofdcategorieën

Het derde proces, namelijk het zoeken naar verbanden en relaties, komt bij het bestuderen van de data in de hoofdcategorieën ook aan de orde. Hierbij gaat het tweede proces over in het derde proces. De relaties en verbanden die zijn gevonden en andere waardevolle informatie die bijdragen aan het begrijpen van het ruimtelijk gedrag van blinden, werden vervolgens geanalyseerd met behulp van concepten uit de literatuur. De resultaten hiervan staan beschreven in de hoofdstukken 4 en 5.

4 Ervaringen van blinden met fysieke omgevingen

Met het bespreken van de ervaringen van blinden met hun fysieke omgevingen zal in dit hoofdstuk antwoorden worden gezocht op de deelvragen van dit onderzoek. Het ruimtelijk gedrag en de oriëntatie van blinden zal besproken worden aan de hand van het concept van de 'mental map'. Daarbij zullen mogelijkheden en beperkingen aan de activiteitenruimtes van blinden aan de orde komen. Duidelijk zal worden dat er verschillen bestaan tussen blinden in activiteitenruimtes, ruimtelijk gedrag en ervaringen met de omgeving. Het eerste deel van dit hoofdstuk zal zich voornamelijk concentreren op de openbare ruimte, maar tot slot zal een andere belangrijke plek, namelijk de thuisplek, besproken worden, omdat deze een belangrijke plaats inneemt in het dagelijks leven van blinden.

4.1 'Mental map' en de zintuigen

Zoals in paragraaf 2.7 reeds naar voren kwam is het ruimtelijk gedrag van mensen gebaseerd op selectieve en gedeeltelijke beelden en representaties over de omgeving. Mensen dragen deze beelden en representaties over de omgeving met zich mee om zich in die omgeving te kunnen voortbewegen en betekenis aan de omgeving te kunnen geven. Aan de hand van 'mental maps' kunnen die beelden en representaties en de manier waarop mensen met de omgeving omgaan duidelijk worden.

Een 'mental map' ontstaat aan de hand van de aanwijzingen die een individu krijgt via de zintuigen – zicht, gehoor, reuk, tast en smaak. De zintuigen verzamelen informatie over de omgeving en geven dat door aan de hersenen. Smaak, reuk en tast zijn zintuigen die op een schaalniveau van de directe omgeving van het lichaam werken. Zicht en gehoor zijn zintuigen die ook buiten de directe omgeving van het lichaam bereik hebben. De informatie uit de omgeving wordt gefilterd door het individu. Bepaalde informatie wordt genegeerd en andere informatie juist verzameld die nodig is om in de omgeving te kunnen bewegen. Het gevolg is dat mensen beslissingen maken die niet gebaseerd zijn op volledige en objectieve informatie over de omgeving, maar op wat de zintuigen doorgeven en op wat de hersenen kunnen verwerken. Een 'mental map' is daarom altijd een onvolledige, vereenvoudigde en vervormde afspiegeling van de werkelijkheid (Holloway & Hubbard, 2001).

Het zicht wordt vaak gezien als één van de belangrijkste zintuigen. Veel informatie die mensen over de omgeving hebben is visueel, maar de andere zintuigen zijn ook belangrijk en dragen ook bij aan een begrip van de omgeving. De geografie is altijd een erg visueel ingestelde discipline geweest, waarbij de niet-visuele aspecten van de ervaringen van mensen verwaarloosd werden (Holloway & Hubbard, 2001). Daarom is het van belang te kijken naar de ervaringen van een groep mensen voor wie dit visuele zintuig er niet (meer) toe doet. De zintuigen die voor blinden van belang zijn bij het oriënteren in de omgeving zijn de tast, het gehoor en de reuk. Met de aanwijzingen uit de omgeving die blinden via hun zintuigen krijgen, maken zij een 'mental map' die bestaat uit verschillende onderdelen of objecten. Die objecten kunnen paden, knooppunten, grenzen, landmarks en gebieden zijn. Met het maken

van een 'mental map' aan de hand van de zintuigen en die bestaat uit de objecten uit de omgeving, zorgen blinden ervoor dat de omgeving herkenbaar wordt en dat er regelmaat en structuur in komt.

Tast

Bij het tasten gebruiken blinden voelbare geleidingen en markeringen. Dit zijn 'natuurlijke' elementen die zich naast de looproute bevinden of daar deel van uitmaken. Het worden ook wel gidslijnen genoemd (Federatie SB-Belang, 2002b). Ze zijn 'natuurlijk', omdat ze niet speciaal voor blinden zijn aangelegd. Voorbeelden zijn muren, deuren, hekken, heggen, struiken, tegels of gras. Deze 'natuurlijke' gidslijnen vormen paden in een 'mental map' van blinden. Ook losse elementen die zich op de looproute bevinden zijn belangrijk ter oriëntatie, zoals reclameborden, andere uitstallingen van winkels, bushokjes en bomen. Deze losse elementen kunnen gezien worden als punten of landmarks in een 'mental map' van blinden.

Met de witte stok of via de voeten wordt gevoeld uit wat voor materiaal de ondergrond en de omgeving bestaat. Een verandering in hoogte of materiaaleigenschap kan een blinde erop alert maken dat hij of zij bij een bepaald punt is aangekomen. Een stoeprand geeft bijvoorbeeld aan dat een stoep ophoudt en een weg begint. Een stoep die zonder verschil in hoogte of wegdek overgaat in een rijbaan is voor een blinde dan niet herkenbaar.

De respondenten gebruikten in hun dagelijks leven allemaal de tast, of dat nu in huis, in gebouwen of op straat is. Anna gaf aan hoe belangrijk de tastzin is voor haar oriëntatie in de omgeving en hoe zij regelmaat aanbrengt in haar 'mental map' door de elementen die zich op de looproute bevinden:

Anna: Om niet tussen de auto's verzeild te raken, loop ik rechtsaf langs de flat, langs het volgende trappenhuis en dan krijg je een garagedeur, dat zijn van die blikken deuren. En dan krijg je een muurtje, daar tik ik tegenaan, daar zit een afvoerbuis. En dan krijg je weer zo'n garagedeur en dan krijg je een muurtje zonder een afvoerbuis. En als ik die heb dan draai ik een kwartslag naar links en dan ben ik precies tegenover de uitrit.

(65 jaar, laatblinde)

Gehoor

Naast het tasten zijn de geluiden uit de omgeving erg belangrijk. Directe omgevingsgeluiden kunnen een blinde helpen zich te oriënteren. Het geluid van een drukke straat of van voorbijrijdend verkeer kan bijvoorbeeld een goede indicatie zijn voor de richting van de straat of voor de plaatsing van de straat ten opzichte van andere straten of gebouwen. De geluiden zijn punten van herkenning en geven aan waar een blinde zich op zijn of haar 'mental map' bevindt. De geluiden van een carillon of een fontein bijvoorbeeld worden door Marie en Paul herkend en geven hen houvast op hun looproute:

Marie: Bijvoorbeeld als je het carillon hoort, weet je dat je bij de kerk bent en hoor je een brievenbus kleppen, je hoort die palletjes dan wel rinkelen, dan denk je, o dan ben ik bij de brievenbus en zo leer je dus bepaalde punten herkennen.

(60 jaar, laatblinde)

Paul: Dat fontein hoor je altijd, dus daar kun je je altijd op oriënteren. Dan weet ik altijd ongeveer waar ik ben.

(31 jaar, jeugdblinde)

Indirecte geluiden zijn echter ook erg belangrijk. Dat zijn de echo's of weerkaatsingen van geluiden. Zij geven een idee van de inrichting van de omgeving, hoe groot die ruimte is, of er sprake is van een holle ruimte of een overdekte ruimte, of er veel objecten in die ruimte staan etc. Paul gaf aan dat hij de echo's van het tikken van zijn witte stok gebruikt om een idee te krijgen waar objecten zich in de ruimte bevinden:

Paul: Als je bij het bushokje tikt, je raakt het bushokje niet eens aan, maar dan hoor je wel het geluid van het bushokje. Als je op de grond slaat en hoor je de galm zeg maar van het bushokje, nou dan weet je dat er een bushokje is, dat is een uniek geluid.

(31 jaar, jeugdblinde)

Zoals in de vorige paragraaf is aangegeven heeft het gehoor een groter bereik dan de reuk en de tast. Het gehoor lijkt op het zicht omdat het een 'beeld' van de omgeving kan geven. Directe en indirecte geluiden kunnen een gevoel geven van hoe de omgeving er 'uitziet'. Daarbij moet wel aangetekend worden dat het gehoor minder ver reikt dan het zicht.

Reuk

Enkele respondenten noemden dat zij geuren gebruikten als hulp bij het lokaliseren van bepaalde punten in de omgeving. Door bijvoorbeeld op geuren af te gaan, kunnen bepaalde winkels herkend worden, zoals een restaurant, een schoenenzaak of een bloemist. Dit soort winkels hebben specifieke geuren en zijn daardoor gemakkelijk te herkennen. David en Paul gaven aan dat zij geuren gebruiken:

David: Als ik een winkel binnen ga en ik moet bijvoorbeeld een schoenenzaak hebben, dan weet ik eigenlijk meteen of ik goed ben of niet als ik in de winkel ben, want dat ruik je gewoon, dan ruik je die leergeur.

(41 jaar, jeugdblinde)

Paul: Geuren, bijvoorbeeld van de sigarenwinkel hier aan de overkant, de pizzeria hier op de hoek. Hier aan de overkant heb je die delicatessenzaak, nou die ruik je

wel heel sterk, en de groentewinkel die daar zit. Dat zijn allemaal dingen waar ik me wel op oriënteer en die snackbar die daar nog zit.
(31 jaar, jeugdblinde)

De aanwijzingen over de omgeving die blinden via de tast, het gehoor en het reukorgaan krijgen, zorgen ervoor dat zij zich in de omgeving kunnen oriënteren en plaatsen. Aan de hand van die aanwijzingen vormen zij een 'mental map' van de omgeving, die bestaat uit bepaalde punten, routes etc., maar die wel een versimpelde en beperkte weergave van de werkelijkheid is. De oriëntatie van blinden in de omgeving is daarom niet zonder problemen. Blinden missen immers het gebruik van het zicht ter oriëntatie. De bovengenoemde zintuigen zijn niet altijd voldoende bij het vinden van de weg in een straat of gebouw. Dit kan gevolgen hebben voor de actieradius van blinden. De beperkingen die blinden ondervinden aan hun oriëntatie hebben niet alleen te maken met het missen van een zintuig, maar ook met de inrichting van de omgeving. Later in dit hoofdstuk zal dit duidelijk worden. Eerst zullen de hulpmiddelen die blinden gebruiken ter verbetering van de oriëntatie besproken worden.

4.2 Hulpmiddelen ter verbetering van de oriëntatie

De maatschappij is zo ingericht dat visuele aanwijzingen erg belangrijk zijn. De meeste mensen kunnen immers zien en daardoor die aanwijzingen opnemen en begrijpen. Blinden missen echter die visuele aanwijzingen uit de omgeving en vertrouwen op hun andere zintuigen. De oriëntatie is voor blinden vaak moeilijker. Daarom gebruiken blinden hulpmiddelen om zich beter te kunnen oriënteren in hun omgeving. Twee belangrijke hulpmiddelen bij het bewegen door de omgeving zijn de blindengeleidehond en de witte stok. Zij zijn een extra hulp bij het vormen van een 'mental map' van de omgeving. Zij helpen ook om voorwerpen in de omgeving te plaatsen en te ontwijken.

Ongeveer 700 mensen in Nederland hebben een blindengeleidehond. Een blindengeleidehond heeft geleerd om obstakels te vermijden en bepaalde oriëntatiepunten te vinden. Een blinde moet echter zelf aangeven waar de hond naar toe moet en wanneer hij of zij over wil steken etc. Voor het gebruiken van een blindengeleidehond is daarom een goede kennis van de eigen omgeving nodig.

De witte stok is een ander handig hulpmiddel voor blinden om zich te kunnen verplaatsen in de omgeving. Er zijn verschillende soorten witte stokken. Blinden maken over het algemeen gebruik van de taststok. Door met de stok op de grond voor zich te tikken voelt en hoort een blinde waar hij of zij loopt en biedt de stok bescherming tegen obstakels op de looproute.

Het gebruik van deze twee verschillende hulpmiddelen leidt ertoe dat de 'mental maps' van blinden verschillen. Een blinde met blindengeleidehond komt weinig in aanraking met muren, struiken en andere elementen die aan de kant van het looppad zijn. Voor een blinde met een taststok zijn die elementen langs de looproute juist erg belangrijk. De 'mental map' van een blinde met taststok zal bestaan uit de elementen die zich langs de looproute bevinden en die

hij of zij voornamelijk door middel van de tast vindt. In een ‘mental map’ van een blinde met blindengeleidehond zullen die elementen veel minder aanwezig zijn en zijn de aanwijzingen die hij of zij krijgt via het gehoor en de reuk veel belangrijker. Martin vertelde hoe de elementen van zijn ‘mental map’ zijn veranderd sinds hij een blindengeleidehond gebruikt:

*Martin: En jij moet door omgevingsgeluid, door: loop ik op een stoep, loop ik op straat, loop ik in een winkelcentrum, moet jij je weg vinden [met een blindengeleidehond]. Daar moet je op letten. En niet meer op: staat hier links een bankje of staat hier rechts een zuil of een ... Dat telt dan niet meer mee.
(41 jaar, jeugdblinde)*

Naast de verschillen in oriëntatie tussen blinden die een blindengeleidehond gebruiken en die een taststok gebruiken, zijn er natuurlijk ook verschillen in voorkeuren voor het gebruiken van bepaalde zintuigen en oriëntatiepunten. De ‘mental maps’ kunnen zodoende per blinde erg verschillen. Sommige blinden letten bijvoorbeeld sterk op geuren, terwijl anderen dat veel minder doen.

4.3 Verschillen in oriëntatie tussen blinden en zienden

In de vorige paragraaf zijn enkele verschillen aangegeven die bestaan binnen de groep blinden, in hun oriëntatie en in hun ‘mental maps’. Zienden en blinden verschillen echter ook in hun oriëntatie in de omgeving en in hun ‘mental maps’ van elkaar, en daardoor ook in hun taalgebruik met betrekking tot de omgeving.

Zienden oriënteren zich in de omgeving meestal iets anders dan blinden, omdat zij een extra zintuig hebben. Zienden gebruiken daardoor andere oriëntatiepunten dan blinden. Dit heeft tot gevolg dat hun ‘mental maps’ er ook heel anders uit zien. Een groot gebouw met neonletters erop is bijvoorbeeld een herkenningspunt voor een ziende, maar heeft voor een blinde weinig betekenis. Een bankje op een looproute wordt door een ziende misschien niet opgemerkt, terwijl het voor een blinde een belangrijke markering kan zijn.

*Paul: Zienden hebben toch een ander referentiekader. Die kijken naar gebouwen: daar bij dat huis, daar bij die boom. En als die boom net niet dicht bij de stoep staat, ja dan weet je dat ook niet, dan ontgaat je dat [als blinde].
(31 jaar, jeugdblinde)*

De betekenis van woorden met betrekking tot de plaatsing in de ruimte kan soms verschillen tussen blinden en zienden. Betekenissen van woorden komen tot stand door het gebruik binnen een (cultureel) systeem en door de relatie met andere woorden in dat systeem, maar veel minder door het object waar het woord in de werkelijkheid naar verwijst (Blunt e.a., 2003). De oorzaak van verschillen in betekenissen van woorden tussen blinden en zienden ligt in de verschillende (culturele) systemen van blinden en zienden. Blinden en zienden hebben als het ware een verschillend referentiekader. Het verschil in taalgebruik kan soms tot

verwarring leiden. Anna noemde bijvoorbeeld dat het woord ‘voor’ als plaatsbepaling een andere betekenis heeft voor een blinde dan voor een ziende:

*Anna: Ik weet dat ik in de buurt ben, maar welke winkel is het precies? Vaak sta ik er pal voor of zo. En dan vraag je. Of ja, ze zeggen ook wel: u staat er voor. Maar voor een ziende is ‘voor’ heel wat anders dan voor mij. Als ‘voor’, als dat een meter verschilt, dan sta ik er niet voor. Dus dan moet ik echt [vragen]: kunt u me even de deur wijzen?
(65 jaar, laatblinde)*

Blinden en zienden hebben een verschillend plaatsgevoel (in de literatuur ook wel ‘sense of place’ genoemd, zie Holloway & Hubbard, 2001). Een plaatsgevoel ontstaat door herhaaldelijke ervaringen met plekken (door geluiden, geuren, gevoelens etc.), door de vorming van routines in gedrag (de weg naar het werk, het uitlaten van de hond etc.) en door speciale banden met plekken. Omdat blinden en zienden de omgeving verschillend ervaren, omdat zij verschillende zintuigen gebruiken en omdat zij zich anders oriënteren, hebben zij een verschillend plaatsgevoel.

4.4 Aanpassingen in de omgeving

Zoals in paragraaf 4.1 reeds aan de orde is geweest kan de oriëntatie in de omgeving voor blinden soms problematisch zijn. Blinden gebruiken daarom hulpmiddelen, zoals de blindengeleidehond en de witte stok. Deze hulpmiddelen zijn echter niet altijd voldoende om een blinde zonder beperkingen door de omgeving te leiden. De openbare ruimte is namelijk ingericht voor de gemiddelde, niet gehandicapte mens. Meestal gaan ontwerpers er bijvoorbeeld vanuit dat mensen kunnen zien, kunnen lopen etc. en worden groepen zoals visueel gehandicapten, rolstoelgebruikers etc. vergeten. Het ontwerp van de omgeving maakt dat bepaalde groepen mensen beperkingen ondervinden en worden uitgesloten (Gleeson, 1999). Dit wordt ook wel ‘design apartheid’ genoemd.

Beperkingen die blinden ondervinden hebben onder andere te maken met het ontbreken van oriëntatiepunten in de omgeving. Ondanks de hulp van een blindengeleidehond of een taststok kunnen blinden soms te weinig oriëntatiepunten in bepaalde plekken vinden die het bewegen in die plekken mogelijk maken. Pleinen zijn daarvan een voorbeeld. Een plein bestaat namelijk uit een grote kale ruimte die vaak weinig tot geen oriëntatiepunten biedt. Een grote afstand moet zo door een blinde overbrugd worden zonder dat gecontroleerd kan worden waar hij of zij zich bevindt. Martin vertelde over de Grote Markt in Groningen:

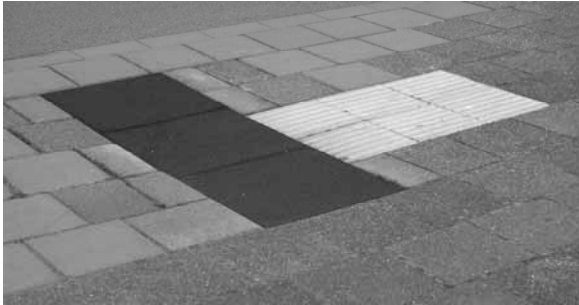
Martin: Nou ja kijk, de Grote Markt blijft natuurlijk een lastig obstakel.

Int: Waarom?

Martin: Omdat er zo'n verrekt plein in het midden ligt. Waar je, als je daar niet goed overheen loopt, ja dan kom je soms ergens terecht waar je niet wilt zijn. Dat is gewoon ingewikkeld.

(41 jaar, jeugdblinde)

De afgelopen decennia wordt er echter steeds meer aandacht besteed aan de beperkingen die verschillende groepen gehandicapten ondervinden aan de omgeving. De gemeente Groningen doet bijvoorbeeld aanpassingen aan het huidige ontwerp van de omgeving en probeert in nieuwe ontwerpen de wensen en behoeften van gehandicapten mee te nemen. Geleidelijnen en markeringen worden voor visueel gehandicapten aangelegd waar natuurlijke lijnen en punten ontbreken. Een geleidelijn is een kunstmatig aangelegde lijn van ribbeltegels, die in de looprichting liggen en met de voet en de stok voelbaar zijn. Daarnaast zijn er attentie- en waarschuwingsmarkeringen. Een attentiemarkering wijst op een verandering in richting of op een keuzemoment. Een waarschuwingsmarkering wijst op een risico, zoals een trap, een oversteekplaats of een middenberm (zie figuur 2). Deze markeringen bestaan meestal uit een tegel met noppen, een rubberen tegel of een klanktegel (Federatie SB-Belang, 2002b), maar kunnen per stad of land verschillen in uitvoering. Geleidelijnen en markeringen zijn vooral nuttig in winkelstraten, op grote pleinen en op routes tussen belangrijke knooppunten van openbaar vervoer en openbare gebouwen.



Rateltickers zijn tegenwoordig gebruikelijk bij oversteekplaatsen voor voetgangers met stoplichten. Het tikken geeft aan wanneer een persoon kan oversteken en kan helpen de oversteekplaats te vinden.

Figuur 2: Waarschuwingstegels bij een oversteek

De gemeente is in principe verantwoordelijk voor de aanleg van geleidelijnen, markeringen en rateltickers en kan de situatie voor blinden verbeteren. Maar in de praktijk wil het beleid van de gemeente nogal eens tekort schieten, zoals David aangaf:

David: In een aantal gevallen zijn geleidelijnen aangelegd, maar we merken wel dat die steeds, als er dingen vernieuwd worden, dat het er dan gewoon minder worden. Dat de geleidelijnen dan tijdelijk weggehaald worden en dan komen ze niet meer terug.

(41 jaar, jeugdblinde)

Het beleid en de intentie is er bij de gemeente om beperkingen voor blinden weg te nemen, maar blijkbaar heeft de gemeente ook andere prioriteiten. De uitvoering van het beleid is daarom soms slordig. De rateltikker zou bijvoorbeeld ook een standaardvoorziening bij oversteken moeten zijn, maar dat is niet altijd het geval.

Gidslijnen en markeringen zijn voor veel blinden een hulp voor de oriëntatie in de omgeving. Ze geven zekerheid, vooral in een omgeving die druk en chaotisch is, waar veel mensen en geluiden zijn. Niet iedere blinde gebruikt echter gidslijnen en markeringen in het dagelijks leven, zoals Hans aangaf:

Int: En maakt u ook gebruik van de geleidelijnen?

*Hans: Nee. [...] Omdat in eerste plaats moet je ze gaan opzoeken. Dat is gewoon oponthoud vind ik zelf. Als je dan die omgeving zelf, bijvoorbeeld op het station, ga ik niet zoeken naar die strepen van waar ik moet zijn. Omdat ik het station gewoon goed ken, dan loop ik gewoon door. Ja, soms kom ik het tegen. Maar ik ga niet specifiek naar zo'n geleidelijn lopen.
(65 jaar, laatblinde)*

Geleidelijnen en markeringen kunnen onbelangrijk zijn in een omgeving die bekend is bij een blinde en waar hij of zij regelmatig loopt. In onbekende omgevingen zijn geleidelijnen en markeringen echter veel belangrijker, omdat ze de mogelijkheid bieden door een onbekende omgeving te lopen zonder al te veel problemen en zonder veel informatie over die omgeving te hebben. Geleidelijnen en markeringen kunnen het makkelijker maken buiten de eigen 'mental map' te lopen.

4.5 Mobiliteit en de activiteitenruimte

De dagelijkse activiteiten van mensen vinden plaats binnen een bepaalde ruimte, ook wel activiteitenruimte genoemd. Binnen de activiteitenruimte vinden verplaatsingen naar dagelijkse activiteiten plaats, zoals naar het werk, naar de supermarkt, naar vrienden en familie etc. Dagelijkse verplaatsingen zijn meestal kleinschalig, worden vaak herhaald en zijn routine (Holloway & Hubbard, 2001). Voor de dagelijkse verplaatsingen kunnen verschillende vervoersmiddelen gebruikt worden. Lopen is één van de mogelijkheden die gebruikt kunnen worden om van de ene plek naar de andere plek te komen, met name voor korte afstanden. Voor langere afstanden is het voor de meeste zienden gebruikelijk met de fiets, auto of het openbaar vervoer te gaan. Blinden zijn echter beperkt door hun handicap en hebben daardoor niet de mogelijkheid om zelfstandig te fietsen of auto te rijden. Zij maken daarom vooral gebruik van het openbaar vervoer, zoals de bus of de trein, of vragen hulp aan een partner, familie of vrienden. De meeste respondenten noemden naast het gebruik van het openbaar vervoer, ook het gebruik van de Wvg-taxi, meestal de deeltaxi genoemd. De deeltaxi is een collectieve vervoersvoorziening voor gehandicapten voor regionaal vervoer van deur tot deur. Daarnaast bestaat er ook nog gehandicaptenvervoer voor afstanden buiten de regio, namelijk Valys. De activiteitenruimte van blinden kent dus beperkingen, maar ook mogelijkheden. Het wel of niet beschikken over bepaalde vervoersmiddelen is echter niet de enige factor die van belang is voor de activiteitenruimte van blinden. De afwegingen en gevoelens van blinden zijn ook bepalend voor de inrichting van de activiteitenruimte van een blinde. Zodoende kunnen activiteitenruimten van blinden erg van elkaar verschillen. Hieronder zal verder worden ingegaan op de afwegingen van blinden bij het inrichten van hun activiteitenruimte.

Lopen en ruimtelijke verwarring

Een activiteitenruimte bestaat uit bekende routes die gelopen worden naar dagelijkse activiteiten. Op een route bevinden zich oriëntatie- en herkenningspunten die het mogelijk maken een route te onthouden. Het leren van een nieuwe route betekent dat een blinde zich bekend moet maken met de oriëntatie- en herkenningspunten op die route. De meeste blinden leren een nieuwe route met hulp van een partner, familie of vrienden. Er bestaat ook de mogelijkheid een speciale instelling, zoals Visio, daar voor in te zetten. Enkele respondenten leerden ook zelfstandig routes. In de meeste gevallen ging het dan om het zoeken naar een kortere weg door af te wijken van de bekende route. Deze stukjes nieuwe route liggen dan in het verlengde van wat een blinde al weet. Het aantal routes dat een blinde kent, verschilt per blinde.

Bij het leren van een nieuwe route of het lopen van een bekende route kan het zijn dat een blinde verdwaalt of zich gedesoriëteerd voelt. Dan ontstaat er verwarring. Volgens Kitchin e.a. (1998) zijn er twee soorten ruimtelijke verwarring, namelijk zelfgeproduceerde verwarring en verwarring die met de situatie te maken heeft. Verwarring die met de situatie te maken heeft, ontstaat bij het tegenkomen van obstakels in de omgeving en zal in een volgende paragraaf uitgebreider ter sprake komen. Zelfgeproduceerde verwarring is verwarring die ontstaat door de acties of misvattingen van een persoon zelf terwijl hij of zij een route loopt. In deze gevallen is de persoon zelf direct verantwoordelijk voor de ruimtelijke verwarring. Deze vorm van verwarring komt ook wel bij zienden voor. Veel mensen verdwalen wel eens of zijn hun richtingsgevoel kwijt. Zelfgeproduceerde verwarring ontstaat wanneer kennis over de ruimte verkeerd wordt gebruikt of wanneer kennis niet compleet is, zodat een individu verdwaalt of zijn of haar richtingsgevoel kwijt is. Kitchin e.a. (1998) noemen verschillende strategieën die blinden toepassen wanneer zij verdwaald of gedesoriëteerd zijn.

Een belangrijke strategie die door de respondenten gebruikt werd om zelfgeproduceerde verwarring te voorkomen, was door het ruimtelijk gedrag te beperken tot enkele zeer bekende routes en door weinig nieuwe routes te leren. Zo verkleinden zij de kans dat zij in situaties kwamen dat zij zich verward en angstig voelen. Hiermee vallen zij terug op routine en voorspelbaarheid van bekende routes en beperken daardoor hun eigen activiteitenruimte. Eén van de respondenten, Peter, is op latere leeftijd blind geworden en gaf aan dat hij het absoluut niet prettig vindt om alleen te lopen. Daardoor heeft het aantal routes dat hij zelfstandig kan lopen zeer beperkt. Daarbij heeft hij de hulp van zijn partner tot zijn beschikking:

Int: En kent u veel routes?

Peter: Nou, nee, dat kan ik niet zeggen, niet veel, niet veel. Dus als ik, ik ben in de omstandigheid dat mijn vrouw, mijn partner, die doet ... de dingen, de boodschappen enzovoort, die mobiliteit vragen.

(65 jaar, laatblinde)

Wat enkele respondenten ook aangaven is dat het voor hen niet zinvol is nieuwe routes te leren, omdat die nieuwe routes geen deel uitmaken van hun dagelijkse routine. Het kost dan te veel moeite om een route in stand te houden. In de meeste gevallen is het een combinatie

van die twee redenen, namelijk gevoelens van verwarring en angst en te veel moeite, die verklaart waarom sommige blinden hun ruimtelijk gedrag beperken. Het beperken van het aantal routes dat een blinde kent, is echter ook een strategie die in verschillende mate door blinden gebruikt wordt. In het voorbeeld hierboven wordt deze strategie in hoge mate gebruikt. Andere blinden gebruiken deze strategie echter veel minder of helemaal niet. Het aantal routes dat een blinde kent en de activiteitenruimte, verschillen daardoor per blinde.

Een andere belangrijke strategie die blinden toepassen bij zelfgeproduceerde verwarring is het vragen om hulp aan voorbijgangers. Sommige blinden passen echter liever een andere strategie toe, bijvoorbeeld omdat zij zich onafhankelijk voelen. Een andere strategie is het teruglopen naar een punt wat nog wel bekend is en van daaruit de weg weer proberen te vinden.

Vervoersmiddelen

De routes in een activiteitenruimte van blinden bestaan niet alleen maar uit lopen. Blinden gebruiken ook andere vervoersmiddelen zoals eerder al aangegeven werd. De afwegingen die blinden maken bij het kiezen voor een bepaald vervoersmiddel geven inzicht in hoe blinden hun activiteitenruimte inrichten. Ook hier speelt het voorkomen van verwarring en vervelende situaties een rol. Wat ook belangrijk is, is te realiseren dat blinden over het algemeen meer tijd nodig hebben bij het reizen, bijvoorbeeld bij het overstappen tussen twee vervoersmiddelen. Meestal kost een reis ook meer voorbereidingstijd. Voor het overstappen met de trein kan bijvoorbeeld van tevoren spoorwegassistentie worden aangevraagd en een rit met de deeltaxi moet in ieder geval een uur van tevoren gereserveerd worden. Dat betekent dat een reis zorgvuldig gepland moet worden. Paul gaf aan dat het reizen per trein hem veel tijd en moeite kost:

*Paul: En ik denk als ik naar Eindhoven moet, mijn god, dan moet ik helemaal naar Eindhoven. Hoe moet ik daarheen: nou de trein. Hoe lang doe ik er over: zo lang. Hoe laat moet ik dan weg: nou zo laat. En dan moet ik met die en die trein en daar en daar overstappen en dat en dat voor regelen.
(31 jaar, jeugdblinde)*

Dat het reizen blinden meer tijd en moeite kost, kan als een beperkende factor werken voor blinden en daardoor de activiteitenruimte van blinden kleiner maken.

De hoeveelheid kennis over de eindbestemming en de rit ernaartoe kan belangrijk zijn bij het maken van een keuze voor een bepaald vervoersmiddel. Sommige blinden kiezen bijvoorbeeld voor de deeltaxi wanneer de bestemming van de reis en de reis ernaartoe niet erg bekend en vertrouwd is. De deeltaxi zet hen namelijk bij de deur af, terwijl het reizen per bus betekent dat een blinde de halte en de route van de halte naar de eindbestemming moet kennen.

Martin gaf aan dat de bekendheid met de eindbestemming en de hoeveelheid moeite die het hem kost ook meespeelt in zijn keuze voor een bepaald vervoersmiddel:

*Martin: Kijk als je mij in Beijum of in Lewenborg neerzet, dan weet ik de weg niet. En daarom ben ik heel blij met de deeltaxi. Als ik ergens naar toe moet waar ik het echt niet weet, dan bel ik de taxi. Ik heb helemaal geen zin om mijn energie te steken in iets waar ik één keer naar toe moet. [...] En daar wil ik de weg helemaal niet weten, want daar kom ik zo weinig, dat heeft ook geen zin om daar, om daar de weg te leren.
(41 jaar, jeugdblinde)*

Om problemen en gevoelens van verwarring te verkomen, kiezen sommige blinden dus voor een bepaald vervoersmiddel, zoals de deeltaxi.

De toegankelijkheid van vervoersmiddelen is ook belangrijk voor de mogelijkheden die blinden hebben om hun activiteitenruimte in te richten. De deeltaxi is al eerder genoemd en blijkt een belangrijke voorziening voor blinden en gehandicapten. Daarnaast is het openbaar vervoer, dat wil zeggen de bussen, in de gemeente Groningen zodanig geregeld, dat alle wijken van de stad in ieder geval twee keer per uur bereikbaar zijn per bus. Het stadscentrum is nog vaker bereikbaar per bus. Het kan voor blinden handig zijn dat bussen op regelmatige tijdstippen rijden. Blinden proberen vaak bustijden te onthouden, zodat zij dat niet telkens op hoeven te zoeken. Van belang is dat de gemeente het openbaar vervoer voor blinden toegankelijk houdt, zodat blinden meer mogelijkheden hebben en minder beperkingen ondervinden.

Het kiezen voor een bepaald vervoersmiddel heeft vaak met de kennis, ervaringen en voorkeuren van personen te maken. Marston, Golledge & Costanzo (1997) geven aan dat activiteiten en reisgedrag onderhevig zijn aan veranderingen in houding, voorkeuren, percepties en gedrag van personen. Martin gaf bijvoorbeeld aan dat zijn reisgedrag veranderd is in de loop van de tijd: hij is het reizen per bus steeds minder is gaan doen. Tegenwoordig neemt hij niet zo snel meer de bus, maar zoekt hij andere manieren van vervoer:

*Martin: Ik merk wel nu aan mezelf dat ik het moeilijker vind [met de bus te reizen]. Omdat ik het niet meer dagelijks doe. Dat is niet zo zeer een praktisch probleem, dat is meer mentaal dat je er over heen moet stappen. [...] Misschien lukt het niet of misschien haal ik de bus weer niet of de trein weer niet of weet ik in [plaats] niet meer de weg, nou goed. [...] En als je dat niet dagelijks, als je dat niet frequent onderhoudt, dat soort vaardigheden, dan zakt dat heel snel weg. [...] Wat ik hier in de stad doe, dat doe ik met de deeltaxi. Dat is net zo duur als met de bus, dus waarom zou ik dan de bus nemen?
(41 jeugdblinde)*

Behalve dat het belangrijk is te realiseren dat er een goed netwerk van vervoersmogelijkheden moet bestaan, is het ook belangrijk te realiseren dat de blinden handelen naar hun eigen kennis, hun ervaringen en hun voorkeuren. Zodoende zullen de activiteitenruimten van blinden er verschillend uitzien. Daarbij moet opgemerkt worden dat sommige blinden een partner met auto hebben en gebruik maken van de hulp van partner, familie of vrienden en anderen niet.

Voorzieningen

De aanwezigheid van voorzieningen, zoals winkels en openbaar vervoer, is voor blinden erg belangrijk en kan een rol spelen bij de keuze van een huis. Voorzieningen moeten het liefst op loopafstand zijn en toegankelijk. Wonen in een klein dorp met weinig voorzieningen en slecht openbaar vervoer is dan bijvoorbeeld geen optie. Nina gaf aan dat zij door haar handicap in de stad is blijven wonen:

*Nina: Wij dachten: later gaan we misschien een keer ergens anders buiten de stad wonen. Maar, ik heb ook altijd buiten de deur gewerkt, dus het was ook altijd handig het winkelcentrum zo dichtbij te hebben. Nou ja, en nu intussen [nu ik blind ben] is het natuurlijk helemaal fantastisch, winkelcentrum, bushalte, alles is dichtbij.
(69 jaar, laatblinde)*

Een respondent gaf ook aan dat hij zijn huis had uitgezocht zodat hij dicht bij zijn werk en winkels zou wonen. Voor de meeste blinden is het makkelijk wanneer de dagelijkse activiteiten zich op niet te lange afstand van de woning bevinden, zodat zij bijvoorbeeld te belopen zijn. Uit het onderzoek van Marston, Golledge & Costanzo (1997) kwam inderdaad naar voren dat de visueel gehandicapten in hun gebied van onderzoek dichter bij voorzieningen woonden dan de andere mensen in hetzelfde gebied.

4.6 Obstakels en beperkingen

Eén van de beperkingen die blinden ondervinden hebben te maken met obstakels. Obstakels zijn objecten die blinden tegenkomen in de openbare ruimte en die verwarring veroorzaken omdat zij onverwacht zijn of in de weg staan. De verwarring die ontstaat bij het op een route tegenkomen van deze objecten noemt Kitchin (1998) verwarring die met de situatie te maken heeft ('situational confusion'). Obstakels kunnen permanente of tijdelijke objecten zijn. De respondenten noemden voorbeelden van objecten die voor hen obstakels waren. Fietsen zijn één van die obstakels die in de weg kunnen staan of op plekken staan waar zij niet horen te staan en zo een onverwacht en vervelend obstakel voor blinden worden:

Paul: Ik vind fietsen wel vervelende obstakels, omdat fietsen overal zomaar ergens opduiken. Het is niet zo dat op één plek altijd een fiets staat, die staan dan

*zomaar ergens. Kijk als die op één plek altijd stond, dan was het geen probleem, want dan weet je dat.
(31 jaar, jeugdblinde)*

Reclameborden en andere uitstallingen van winkels kunnen obstakels vormen voor blinden (zie figuur 3).



Figuur 3: Uitstallingen van een winkel

Bloembakken, prullenbakken of ander straatmeubilair kunnen voor blinden in de weg staan. Uithangborden, luifels, borden aan een bushaltepaal, overhangende takken of andere dingen op ooghoogte kunnen zelfs gevaarlijk zijn. Soms zijn wegwerkzaamheden slecht of helemaal niet afgezet, wat vervelende situaties kan opleveren, zoals David vertelde:

*David: En ik heb één keer gehad [...] dat er voor de supermarkt een heel diep gat gegraven was. Het waren gewoon werkzaamheden, maar er was helemaal niks omheen gezet om het af te zetten. Dus toen ben ik daar ingevallen. Ja, dat was behoorlijk schrikken.
(41 jaar, jeugdblinde)*

Een verandering in de omgeving en het tegenkomen van een obstakel vragen extra aandacht en tijd om te ontdekken wat er veranderd is of hoe het obstakel ontweken kan worden. Blinden



zullen een weg moeten vinden om het obstakel heen, bijvoorbeeld door op straat te gaan lopen. Veel obstakels zijn vervelend of brengen een blinde in verwarring omdat het de routine van het volgen van de dagelijkse route doorbreekt. Obstakels kunnen soms ook een dubbele betekenis voor blinden hebben. In eerste instantie zijn vreemde objecten op een route vaak obstakels. Na verloop van tijd kan een obstakel echter een herkenningspunt worden. Een bord op de hoek van een straat bijvoorbeeld kan eerst een obstakel vormen, maar vervolgens als herkenningspunt op een route dienen. Dit geldt natuurlijk niet voor obstakels die voortdurend van plaats veranderen en niet permanent zijn, zoals fietsen (zie figuur 4).

Figuur 4: Een fiets op het voetpad

De slechte toegankelijkheid van gebouwen en winkels kan ook een probleem vormen voor blinden. Enkele respondenten gaven bijvoorbeeld aan dat het vinden van een ingang soms moeilijk kan zijn of dat het door een draaideur naar binnen gaan lastig kan zijn. Blinden kunnen ook beperkingen ondervinden bij het gebruik van het openbaar vervoer. Het vinden van de juiste bushalte op een station kan bijvoorbeeld moeilijk zijn, omdat er veel bushaltes zijn en slechte aanwijzingen zijn om de juiste bushalte te vinden. Het achterhalen van de bestemming van een bus kan soms moeilijk zijn voor blinden, vooral in situaties die onoverzichtelijk zijn, zoals Anna aangaf:

*Anna: En die bussen die altijd achter elkaar stoppen, dan staat lijn één ervoor en je moet een bus die erachter, die moet je net hebben. Toen kwam die ene voorrijden en die andere bus [die ik moest hebben] die rijdt eromheen [en is weg]. Dat is altijd heel vervelend, dan moet je altijd mensen vragen.
(65 jaar, laatblinde)*

Uitritconstructies kunnen ook ingewikkeld zijn, daarbij bestaat er geen verschil tussen het trottoir en de rijbaan. Voorheen waren uitritconstructies meestal bedoeld voor het invoegen vanaf een particulier erf of parkeerterrein op de openbare weg. Tegenwoordig worden dergelijke uitritconstructies ook toegepast op de openbare weg, bijvoorbeeld bij woonerven of dertig-kilometerzones. Over een grote breedte wordt dan het niveauverschil tussen stoep en straat weg gelaten. Een blinde neemt dan het verschil tussen stoep en rijbaan niet meer waar. Aan weerszijden van de oversteekplaats zouden dan waarschuwingsmarkeringen aangebracht moeten worden. Dat is niet overal het geval. Maar ook wanneer deze markeringen zijn aangebracht kan zo'n situatie niet perfect zijn, zoals Anna aangaf (zie ook figuur 5):

Anna: Tegenwoordig hoef ik maar één zijstraat te passeren, maar die is doorgestraat, dus ik heb alle rechten daar. Alleen moet ik wel opletten dat er wel eens een auto op die doorstrating gaat staan, want anders kunnen ze niet voldoende uitkijken.

(65 jaar, laatblinde)



Figuur 5: Moeilijke oversteek

In drukke situaties en op drukke tijdstippen, bijvoorbeeld waar veel mensen aanwezig en veel verschillende omgevingsgeluiden zijn, kunnen lastig zijn voor blinden. Het centrum van Groningen is bijvoorbeeld een plek die op sommige tijdstippen erg druk kan zijn. Op vrijdag- en zaterdagmiddag zijn er meestal veel mensen, veel fietsers, veel bussen en ander verkeer aanwezig. Daardoor zijn er veel verschillende omgevingsgeluiden die moeilijk van elkaar te onderscheiden zijn en kan het een blinde meer aandacht en moeite kosten om de weg te vinden.

Situaties die vervelend of verwarrend zijn, zoals de situaties hierboven, zullen door sommige blinden vermeden worden om gevoelens van angst en verwarring te voorkomen. Zij willen hun zelfvertrouwen behouden en voorkomen dat zij zich niet thuis voelen in bepaalde omgevingen. Dit kan hun ruimtelijk gedrag en hun activiteitenruimte beperken.

De oorzaak van het ontstaan van obstakels heeft vaak te maken met het ontbreken van het bewustzijn bij anderen over de situatie van blinden. Veel weggebruikers, ontwerpers, beleidsmakers, winkeliers etc. zijn zich niet bewust van de problemen van blinden. Gemeenten, maar ook alle andere gebruikers van de openbare ruimte, hebben in principe de verantwoordelijkheid om stoepen en wegen obstakelvrij en toegankelijk te houden. Gemeentelijk straatmeubilair mag bijvoorbeeld geen hindernis vormen voor blinden (Federatie SB-Belang, 2004). Er bestaan ook richtlijnen voor de toegankelijkheid van gebouwen, bijvoorbeeld van de Federatie SB-Belang. Een wettelijke basisnorm voor de toegankelijkheid van gebouwen biedt het Bouwbesluit. Het is echter aan de opdrachtgevers om te bepalen welk niveau van toegankelijkheid het gebouw krijgt (Federatie SB-Belang, 2002a). Veel gebouwen zijn daarom nog niet toegankelijk genoeg voor blinden.

Blinden kunnen ook zelf actie ondernemen wanneer zij obstakels of problemen tegenkomen in hun omgeving. Zij kunnen bijvoorbeeld de klachtenlijn van de gemeente bellen. Niet iedere blinde zal echter actie ondernemen. Enkele respondenten gaven bijvoorbeeld aan dat zij niet de gemeente belden, maar het probleem zelf oplosten of er niets aan deden.

Obstakels en beperkingen kunnen het dagelijks leven en ruimtelijk gedrag van blinden sterk beïnvloeden. Deze obstakels en beperkingen geven namelijk een boodschap aan blinden dat zij niet gewent zijn en dat zij niet thuis horen in de openbare stedelijke ruimte. Daardoor kunnen blinden zich uitgesloten voelen in de openbare ruimte en zelfs deze ruimte gaan vermijden om die redenen. Blinden gaan echter wel op verschillende manieren met obstakels en beperkingen om. De ene blinde zal zich wel laten beïnvloeden door de discriminerende werking van de omgeving, terwijl de ander dat niet zal doen. Daarom verschilt het ruimtelijk gedrag en de invulling van de activiteitenruimten van blinden.

4.7 Thuisplek

In de vorige paragrafen heeft de openbare ruimte centraal gestaan. Het is echter ook belangrijk de thuisplek van blinden te bespreken, omdat het een belangrijke plek is in het dagelijks leven van blinden. De thuisplek is een plek waar mensen zich over het algemeen veilig voelen en zich kunnen terugtrekken en die bekend en vertrouwd is. Maar dat hoeft niet altijd zo te zijn, bijvoorbeeld waar geweld en onderdrukking in de thuisplek plaats vindt (Holloway & Hubbard, 2001).

Het hebben of krijgen van een handicap betekent een verandering in de ervaringen van plekken, zowel van de openbare ruimte als ook van de thuisplek (Dyck, 1995; Moss, 1997). Het hebben of krijgen van een handicap betekent ook dat een persoon beperkingen ondervindt in die plekken. Bepaalde huishoudelijke taken zullen zij bijvoorbeeld niet meer kunnen uitvoeren of zullen moeilijker zijn om uit te voeren. Het vraagt ook een andere oriëntatie in de thuisplek. Blinden oriënteren zich, net zoals het geval is in de openbare ruimte, anders omdat zij een zintuig missen. Enkele respondenten gaven aan dat zij nog wel eens ergens tegenop liepen, hoewel zij hun eigen huis goed kenden.

Om beperkingen te verminderen passen blinden strategieën toe in de thuisplek die het dagelijks leven en de dagelijkse handelingen makkelijker maken. Een belangrijke strategie is het aanpassen van de inrichting van het huis aan de handicap. De thuisplek is namelijk een plek waar relatief veel controle kan worden uitgevoerd in tegenstelling tot de openbare ruimte. Sommige respondenten zorgen er bijvoorbeeld voor dat zij hun huis ruim opzetten, dat de looproutes vrij zijn van obstakels en dat zij meubels hebben met rondingen in plaats van punten en hoeken. Andere respondenten gaven aan dat zij juist weinig of geen veranderingen deden aan hun inrichting, omdat zij dat niet nodig vonden of omdat zij het makkelijk vonden dat alles op eenzelfde plek bleef staan. Bij hen was de regelmaat en voorspelbaarheid van de omgeving in huis erg belangrijk. Het creëren van regelmaat en voorspelbaarheid is echter bij de meeste blinden gebruikelijk. Veel zaken moeten hun vaste

plek hebben zodat zij telkens op dezelfde plek teruggevonden kunnen worden, bijvoorbeeld een schaar, kopjes, pannen, boeken etc.

Naast het veranderen van de inrichting van het huis en het creëren van regelmaat, gebruikten de respondenten hulpmiddelen om hun dagelijkse activiteiten gemakkelijker te maken. Tabel 5 (op de volgende pagina) geeft een overzicht van de hulpmiddelen die de respondenten noemden.

Hulpmiddelen
Computer met spraak- en/of brailleanpassingen
Scanner bij computer
Internet op computer (versturen van mails en surfen)
Braille typmachine
Reglette en prikpen (klein apparaatje om handmatig braille te schrijven)
Tijdschriften en boeken in braille of op cd-rom
Tijdschriften en kranten via Internet
Afspelapparatuur voor het afluisteren van boeken en tijdschriften (bijv. Daisyspeler voor het afspelen van cd-roms)
Aangepaste spelen (scrabble, schaakbord, speelkaarten etc.)
Personenweegschaal of keukenweegschaal met spraak of braille
(Kook)wekker met spraak of braille
Thermometer met spraak
Rolmaat met braille
Horloge of klok met spraak of braille

Materiaal voor het aanbrengen van puntjes op huishoudelijke apparaten, zoals thermostaat, wasmachine
--

Tabel 5: Hulpmiddelen

Sommige aanpassingen bieden blinden de mogelijkheid hun sociale contacten te onderhouden en bepaalde kantoorgerelateerde werkzaamheden te verrichten, zoals een computer met Internet en spraak- of brailleanpassingen. Andere hulpmiddelen bieden ontspanningsmogelijkheden voor blinden, zoals aangepaste spelen en tijdschriften en boeken in verschillende leesvormen. Ook hebben veel respondenten hulpmiddelen die de dagelijkse huishoudelijke taken vergemakkelijken. Deze hulpmiddelen hebben vaak een spraakaanpassing of zijn gemarkeerd met voelbare tekens, meestal braille.

Niet iedere blinde gebruikt dezelfde hulpmiddelen. Iedere blinde heeft zijn of haar eigen voorkeuren. Anna had bijvoorbeeld de voorkeur aan bepaalde knoppen op haar gasfornuis:

Anna: Ik wil bijvoorbeeld knoppen aan mijn gasstel hebben, geen ronde, want dan weet je niet hoe ze staan, en de wasmachine ook. Op knoppen moet altijd een teken zitten dat je weet hoe ze staan en dan zijn rechte knoppen handiger dan ronde.

(65 jaar, laatblinde)

Hulpmiddelen helpen blinden om de activiteiten die zij in hun thuisplek uitvoeren te vergemakkelijken. Bovendien biedt het hen mogelijkheden, bijvoorbeeld om door middel van Internet hun sociale contacten aan te houden of informatie te vinden die zij kunnen gebruiken in het dagelijks leven.

4.8 Conclusie

De thuisplek, die in de laatste paragraaf aan bod is gekomen, is een plek waar in tegenstelling tot de openbare ruimte veel controle kan worden uitgevoerd over de inrichting, beperkingen en mogelijkheden van de ruimte. De openbare ruimte is echter veel minder voorspelbaar en veel minder te controleren dan de thuisplek. Hier spelen ook andere actoren een rol die van invloed zijn op de ruimte. Ook hebben mensen die kunnen zien over het algemeen de openbare stedelijke omgeving ontworpen en die inrichting veroorzaakt problemen voor blinden. Blinden kunnen zich moeilijker oriënteren omdat zij het zicht missen, maar proberen wel regelmaat te ontdekken in de openbare ruimte en bekend te worden met de omgeving door het gebruik van hun andere zintuigen, zodat zij zich daar 'thuis' kunnen voelen. Toch ondervinden blinden beperkingen aan de inrichting van de omgeving en komen daar obstakels tegen. Daardoor kunnen blinden zich soms niet op hun gemak of plek voelen in de openbare ruimte. Zij ervaren gevoelens van angst en verwarring wanneer zij obstakels tegenkomen en in hun ruimtelijk gedrag beperkt worden. De openbare ruimte sluit blinden als het ware uit. Om

te voorkomen dat zij zich ergens niet thuis voelen en om gevoelens van angst en verwarring te voorkomen, kunnen blinden hun eigen ruimtelijk gedrag en activiteitenruimte beperken. Het ruimtelijk gedrag en de activiteitenruimte van een blinde kunnen zodoende niet alleen worden beperkt door de handicap, de omgeving en andere gebruikers van de omgeving, maar ook door de blinde zelf. Daarbij kan het ruimtelijk gedrag en de activiteitenruimte per blinde verschillen, omdat blinden zich gedragen naar de diverse informatie en de verschillende percepties die zij hebben. Om het belang van verschillen tussen blinden voor het ruimtelijk gedrag van blinden te begrijpen, zal in het volgende hoofdstuk dieper op de verschillende identiteiten en verschillende ervaringen van blinden met de sociale omgeving worden ingegaan.

5 Ervaringen van blinden met sociale omgevingen

Omdat de inrichting van de omgeving en sociale relaties een diepere maatschappelijke betekenis hebben, zullen hier de ervaringen van blinden met sociale omgevingen besproken worden. Beelden of stereotypen over blinden in de samenleving zijn van invloed op blinden en de omgang van de maatschappij met blinden. Dit zijn de identiteiten die de maatschappij aan blinden toekent. Blinden hebben echter ook zelf ideeën over hun eigen identiteiten en de diversiteit die daarbinnen bestaat. Dan zal ook duidelijk worden dat er veel meer diversiteit bestaat tussen blinden dan veel mensen denken.

5.1 Beelden in de maatschappij over blinden

De identiteit van een persoon is de manier waarop die persoon over zichzelf denkt (het zelfbeeld) en de manier waarop anderen over diegene denken (het beeld van de maatschappij of van anderen) (Holloway & Hubbard, 2001). Identiteit wordt vaak geassocieerd met processen van herkenning, het ergens bij horen en de identificatie met anderen. Maar het vormen van een identiteit heeft ook te maken met het zich onderscheiden van personen die anders of verschillend zijn: het onderscheid tussen 'zelf' en 'de ander', ook wel 'othering' genoemd. Een persoon heeft in de eigen identiteit zowel te maken met overeenkomsten als met verschillen (Panelli, 2004).

Beelden die mensen hebben over bepaalde groepen in de maatschappij kunnen ook wel stereotypen genoemd worden. Sibley (1995) legt uit dat het gebruik van stereotypen een soort mechanisme van mensen is om met hun onzekerheden over de werkelijkheid om te gaan. Een stereotype is meestal een versimpeling of generalisatie van de werkelijkheid, bijvoorbeeld van mensen, plaatsen of dingen, maar hoeft niet per se te kloppen met de werkelijkheid. Een stereotype kan namelijk ver van de werkelijkheid afliggen die dagelijks ervaren wordt. Dit komt mede doordat er vaak weinig interactie is met 'de anderen', met de mensen die deze stereotypen voor hen symboliseren. Een stereotype wordt juist gebruikt om afstand te creëren tussen 'de ander' en 'de zelf'. Individuen en groepen gebruiken stereotypen omdat zij bang zijn de controle te verliezen en die angst projecteren zij naar stereotypen. De gevoelens die mensen hebben en die stereotypen tot gevolg hebben, kunnen te maken hebben met paniek, bedreiging, vervuiling, conflict of angst de controle te verliezen. Het kan gaan om een soort morele paniek van een groep om de controle te verliezen over de als een bedreiging geziene andere groep en over de status quo. Voorbeelden van groepen die wel als bedreiging werden of worden gezien zijn hangjongeren, homoseksuelen en andere 'rassen' (of etniciteiten). Over deze groepen ontstaan dan stereotypen, die dus niet perse met de werkelijkheid overeen hoeven te komen. homoseksuelen kunnen bijvoorbeeld geassocieerd worden met het hebben van zeer losbandige seksuele relaties, met aids of met immoraliteit. Dit kan leiden tot homofobie en de uitsluiting van homoseksuelen. Stereotypen kunnen dus grote gevolgen hebben voor de groepen mensen waar de stereotypen over bestaan.

Maar wat voor gevoelens wekken blinden op bij mensen en wat voor stereotypen bestaan er over blinden? Zijn dat dezelfde angstgevoelens en dezelfde soort stereotypen die Sibley (1995) noemt en die mensen hebben als het gaat om bijvoorbeeld hangjongeren, homoseksuelen of andere etniciteiten? Mensen kunnen blinden bijvoorbeeld associëren met imperfectie, met zielig, met het fysiek niet 'in orde' zijn (en zelfs met het mentaal niet 'in orde' zijn), met hulpbehoevend, met afhankelijk of met medelijdend. Komen deze gevoelens voort uit de angst om de controle te verliezen? Worden blinden en andere gehandicapten gezien als een bedreiging? In de interviews kwam de omgang met mensen in de openbare ruimte ter sprake en daarin ook een vermoeden van het bestaan van stereotypen over blinden.

Volgens Sibley (1995) gebruiken mensen stereotypen die zij hebben over 'anderen' in hun omgang met die 'anderen'. Stereotypen kunnen zodoende een bepaald gedrag naar de 'ander' toe veroorzaken. Hoewel de stereotypen over blinden hier niet precies bekend zijn, bleek uit de interviews wel dat er door veel mensen op bepaalde manieren op blinden wordt gereageerd:

*Paul: Dat valt me op straat ook altijd op, blinden worden toch niet zo direct ... aangevallen of aangesproken, ook wel aangesproken maar op een bepaalde gereserveerde manier. Ja, het is ook moeilijk uit te leggen. Ze vragen altijd wat ze, of ze moeten helpen of dat niet moet.
(31 jaar, jeugdblinde)*

Die bepaalde manier van reageren is moeilijk te beschrijven of te definiëren. Sommige mensen bieden bijvoorbeeld hulp aan, wellicht omdat zij een stereotype beeld hebben dat blinden afhankelijk en hulpbehoevend zijn. Ook hier geldt dat het stereotype beeld niet overeen hoeft te komen met de werkelijkheid. Zo kan de hulp die een blinde wordt geboden handig zijn, maar ook zeer vervelend of ongewenst. Er ontstaat als het ware een conflict omdat het stereotype beeld niet overeenkomt met de werkelijkheid of het zelfbeeld van de blinde persoon:

*David: Waar ik een vrij grote hekel aan heb, is dat mensen voor je gaan denken. Als ik bijvoorbeeld, dat mensen dus mij altijd naar de bus zien lopen en niet op de gedachte komen dat ik ook wel eens naar de brievenbus moet of ook wel eens naar de supermarkt moet. [...] en dan gaan ze zich er mee bemoeien.
(41 jaar, jeugdblinde)*

Andere mensen spreken blinden bijvoorbeeld aan met vragen over hoe het is om blind te zijn, of zij braille kunnen etc., wellicht omdat zij hen zien als iets bijzonders en interessants. Ook dit kan soms vervelend zijn voor blinden en als een inbreuk op de eigen privacy worden ervaren:

Martin: De mensen zijn ook vaak zo nieuwsgierig en zo vervelend: "oh meneer en hoe doet u dat dan met uw hond? Meneer, en kunt ook braille lezen?" En de mensen vragen je werkelijk de meeste vreselijke dingen...[...] Ik vind het vervelend

als ze dat doen om hun eigen nieuwsgierigheid te bevredigen, terwijl ze eigenlijk niet geïnteresseerd zijn. [...] Ze zijn niet geïnteresseerd in mij, ze zijn geïnteresseerd in mijn attractie, in mijn handicap.
(41 jaar, jeugdblinde)

De stereotypen over blinden hebben gevolgen voor de omgang van mensen met blinden. Volgens Sibley (1995) kunnen stereotypen over 'anderen' zowel sociale als ruimtelijke uitsluiting tot gevolg hebben. Een extreem voorbeeld van uitsluiting is de vervolging van Joden in de Tweede Wereldoorlog. Joden werden op basis van hun afkomst en vaak uiterlijk zowel sociaal als ruimtelijk uitgesloten. Maar er bestaan ook vormen van uitsluiting die minder zichtbaar zijn en deel uitmaken van de dagelijkse routine en het dagelijks leven, zoals bij blinden het geval is. De manieren waarop macht en controle in en over de ruimte worden uitgevoerd zijn dan meer verborgen. Die verborgen uitsluiting zit in de inrichting van de omgeving. Maar blinden merken ook, in de omgang met mensen en in de reacties van mensen op hen, dat zij gezien worden als 'anderen', dat zij niet 'thuis horen' in de openbare ruimte, dat zij een uitzondering zijn.

5.2 Zelfbeelden van blinden en stereotypen

Processen van identiteitsvorming hebben zowel een tijdscomponent als een ruimtelijke component (Panelli, 2004). Identiteiten kunnen veranderen naar de verschillende plekken die een persoon aandoet. Een vrouw heeft bijvoorbeeld thuis de identiteit van een moeder, omdat zij twee kinderen heeft, maar op haar werk heeft zij een andere identiteit die met haar beroep en professionaliteit te maken heeft. Zo kan de identiteit van een persoon ook in de loop van de tijd veranderen, bijvoorbeeld door op zichzelf te gaan wonen, door een veranderde gezinssituatie, door het werkloos worden of door het met pensioen gaan. Blinden krijgen met dat zij blind worden als het ware een 'nieuwe' identiteit erbij. Die nieuwe identiteit of dat nieuwe aspect van het zelfbeeld krijgt vorm in de loop van de tijd, ontwikkelt zich en verandert. Maar een blinde krijgt ook te maken met stereotypen, met beelden die er in de maatschappij bestaan over 'blinden'. Ook de respondenten, die op latere leeftijd blind werden, hadden voor en tijdens het proces van blind worden ideeën en beelden over die nieuwe identiteit 'blind'. Die ideeën en beelden veranderden meestal naarmate zij zelf blind werden:

Marie: Toen ik dacht over blind zijn, was het heel anders dan nu ik het ben. En nu ik het ben, merk je dat je veel meer kunt en wilt dan je van tevoren dacht.
(60 jaar, laatblinde)

Een aspect van het hebben of krijgen van een identiteit is het uitdragen van die identiteit naar de buitenwereld. Een identiteit kan worden uitgedragen door onder andere het lichaam, taal, handelingen, kleding en andere voorwerpen. Het uitdragen van die nieuwe identiteit 'blind' wordt misschien wel het meest zichtbaar in de openbare ruimte met het gebruik van de witte stok. De witte stok is niet alleen een handig hulpmiddel, maar geeft ook naar de buitenwereld aan dat de gebruiker blind of slechtziend is.

Int: Hoe vond u het dan om de witte stok te gebruiken?

Peter: Ja, dat was wel wennen. Dat was ook [...] een soort haatliefde verhouding met die stok. [...] Omdat die stok je eigenlijk helemaal blind maakt, voor de buitenwereld. Dus die stok doet iets met je, die maakt je voor de buitenwereld ...

Die stok is een verwarrend artikel.

(65 jaar, laatblinde)

Het beginnen te gebruiken van de witte stok staat voor veel gebruikers ook voor een periode van verandering en verwarring. Hun identiteit verandert van het lichamelijke 'in orde' zijn naar het hebben van een lichamelijke beperking en dat moet geaccepteerd worden. Het gebruik van de witte stok illustreert dat acceptatieproces. Enkele respondenten gaven aan dat zij toen zij slechter gingen zien de stok alleen gebruikten wanneer dat zeer noodzakelijk was. Wanneer zij het gevoel hadden dat de stok niet nodig was, borgten zij hem op zodat anderen niet konden zien dat zij een visuele beperking hadden. Zij wilden als het ware nog niet accepteren dat zij een visuele handicap hadden en daarom wilden zij die boodschap nog niet overdragen naar de buitenwereld toe.

De witte stok brengt ook stereotypen over blinden met zich mee. Andere gebruikers van de openbare ruimte hebben namelijk meestal bepaalde associaties bij een persoon die een witte stok gebruikt. Die associaties of stereotypen hoeven niet te kloppen met de werkelijkheid zoals in de vorige paragraaf beschreven. Veel respondenten die op latere leeftijd blind zijn geworden en de witte stok zijn gaan gebruiken, gaven aan dat het gebruiken van de witte stok vooral in het begin moeilijk was. Wat het gebruik van de witte stok zo moeilijk maakt, is dat het een identiteit uitdraagt die bepaalde stereotypen bij mensen oproepen, waar de gebruiker niet altijd mee geassocieerd wil worden en zich mee identificeert, bijvoorbeeld afhankelijk, zielig, hulpbehoevend etc. Een gebruiker van de witte stok kan zich heel zelfstandig en onafhankelijk voelen, terwijl andere mensen zullen denken dat de gebruiker zielig en hulpbehoevend is omdat zij die associatie hebben bij de witte stok. Er ontstaat dan een conflict tussen het zelfbeeld van de blinde en het stereotype beeld dat anderen van hem of haar hebben.

5.3 Zelfbeelden van blinden en labels

Wanneer een individu blind of slechtziend wordt, krijgt hij of zij vaak te maken met medische en andere instanties. Die instanties stellen bijvoorbeeld een diagnose over de oogziekte of bepalen in welke mate iemand slechtziend of blind is. De termen die deze instanties gebruiken zijn veelal medische termen of labels. Deze labels worden aan blinden toegekend: er wordt voor hen bepaald wat zij zijn, wat er aan hen 'mankeert'. Gesler & Kearns (2002) noemen dit proces van gezondheidsproblemen een naam geven die een betekenis heeft binnen de maatschappij en instanties ook wel 'labelen'. Het toekennen van labels aan mensen kan gezien worden als een manier om een lichaam te markeren of culturele constructies op

het lichaam te schrijven. Dit ‘labelen’ van een persoon heeft invloed op het zelfbeeld van een persoon en kan problemen opleveren wanneer het zelfbeeld niet overeenkomt met het label.

Door instanties wordt bijvoorbeeld het onderscheid gemaakt tussen ‘maatschappelijk blinden’ en ‘totaal of absoluut blinden’. Totaal of absoluut blinden zijn volledig blind en hebben geen enkele lichtgevoeligheid meer. Maatschappelijk blinden daarentegen kunnen nog enig licht en/of contouren onderscheiden, maar zijn ‘voor de maatschappij’ blind (2ZW Informatiecentrum, 2004). Deze labels zijn echter voor de blinden zelf niet zo duidelijk begrepen als de definities doen geloven. Sommige blinden kunnen zich ook niet vinden in deze labels. Enkele respondenten gaven aan dat zij als ‘maatschappelijk blind’ werden betiteld, maar dat zij zichzelf niet zo zagen. Hun zelfbeeld kwam niet overeen met het label dat aan hen werd toegekend:

Nina: Ik geld als [...] maatschappelijk blind.

Int: Maatschappelijk blind?

Nina: Ja, dat is ook zo'n uitdrukking, dat sticht enorm veel verwarring. Dat is dus voor de maatschappij ben je blind, je loopt iedereen om. Voor de maatschappij ben je dus gewoon blind, omdat je niets herkent. Maar zelf wil je dat nog niet. (69 jaar, laatblinde)

Omdat maatschappelijk blinden toch nog enig licht of contouren kunnen waarnemen, voelen sommigen zich nog niet volledig blind. De term ‘(zeer) slechtziend’ kan dan bijvoorbeeld gevoelsmatig voor de persoon eerder van toepassing zijn:

Int: Voelt u zich eerder blind dan slechtziend?

Peter: Ja in feite wel, in feite wel. Hoewel ik heb daar altijd nog een aarzeling bij. [...] Ik maak de zon mee, ik maak het licht mee en ik maak het donker mee. En ik heb een paar stukjes in mijn netvlies die nog functioneren. [...] Blind is voor mij dan meer een technische term. (65 jaar, laatblinde)

Bart: Ik zie mijzelf niet als blind, maar als slechtziend, omdat ik nog wel iets kan waarnemen. Maar anderen zien mij wel als blind, dus voor de buitenwereld ben ik wel blind.

(61 jaar, laatblinde)

Het probleem bij het gebruik van deze termen is dat het termen zijn die de maatschappij gebruikt om dingen te benoemen maar die niet perse van toepassing zijn op het individu. Het zijn globale categorieën waar individuen niet altijd inpassen of zich mee kunnen identificeren, evenals de stereotypen die besproken zijn in paragraaf 5.1 en 5.2.

5.4 B/blind

In de paragrafen hierboven is reeds duidelijk geworden dat blinden niet gezien kunnen worden als één homogene groep mensen. Conflicten of problemen ontstaan vaak omdat homogene beelden of labels niet overeenkomen met de individuele situatie van personen uit die groep. Hieronder zullen daarom enkele voorbeelden worden gegeven van de diversiteit en heterogeniteit aan zelfbeelden die er binnen de groep blinden bestaat.

Om de diversiteit aan identiteiten van blinden te laten zien, kan het onderzoek van Skelton & Valentine (2003) naar de identiteiten van doven een kader bieden. Zij onderzochten hoe dove jongeren hun identiteiten uiten en ervaren en de complexiteit, tegenstrijdigheden en veranderingen van die identiteiten. Daarbij maakten zij gebruik van een tweedeling tussen 'doof' en 'Doof'. De definitie van 'doof' is gebaseerd op medische beschrijvingen van doofheid gemeten tegenover de 'norm' van horen. Doofheid wordt hier gezien als een handicap en als iets dat genezen kan worden. Deze doven gebruiken vaak mondelinge manieren van communicatie, zoals liplezen en praten, in plaats van gebarentaal en dragen geen duidelijke 'Doven' identiteit uit. De definitie van 'Doof' daarentegen heeft te maken met het deel uitmaken van een Dovengemeenschap, met het concept van een Dovencultuur en het gebruiken van gebarentaal. Doven die zich identificeren als zijnde 'Doof', wijzen het begrip handicap of gehandicapt af en zien zichzelf buiten de campagnes die voor de rechten van gehandicapten strijden. Zij creëren een aparte cultuur die probeert buiten de horende wereld te staan.

Ook voor blinden zou een dergelijke indeling gemaakt kunnen worden. In de categorie 'blind' zouden blinden vallen die zichzelf als visueel gehandicapt zien, die gericht zijn op de ziendenwereld en die weinig met andere blinden te maken (willen) hebben. De 'Blinden' zouden zichzelf niet als gehandicapt zien, zouden meer gericht zijn op de Blindenwereld, op het verenigingsleven, het contact met andere 'Blinden' en zo deel uitmaken van een Blindengemeenschap. Skelton & Valentine (2003) geven aan dat de Dovengemeenschap een gesloten gemeenschap is, die ver van de horende wereld afstaat. Dit heeft te maken met het feit dat zij een andere taal gebruiken dan horenden, namelijk gebarentaal. Voor sociale relaties is communicatie erg belangrijk. Doven kunnen (vaak) minder goed communiceren met mensen die hun (gebaren)taal niet kennen. Daarom is de grens tussen doven en horenden vrij groot en is het mogelijk dat zich een aparte cultuur en gemeenschap ontwikkelt. Blinden kennen het communicatieprobleem niet. Toch kan er wel van een Blindengemeenschap met een eigen cultuur gesproken worden. Die gemeenschap bestaat uit verenigingen en clubs die opkomen voor de belangen van blinden en slechtzienden en die zich inzetten voor het zogenaamde 'lotgenotencontact'. Een schaaktoernooi voor visueel gehandicapten, een bezoek aan een muziekmuseum of een informatieavond over hulpmiddelen zijn activiteiten die door verschillende verenigingen worden georganiseerd. Eén van de respondenten, Marie, gaf met een voorbeeld aan dat een dergelijke bijeenkomst toch heel anders is dan bijeenkomsten of ontmoetingen met zienden:

Marie: Om een groot verschil te noemen: als ik daar [bijeenkomst voor blinden en slechtzienden] binnen kom, dan voel ik gewoon welke stoel leeg is en waar

iemand in zit. Nou in de ziendenwereld dan doe je dat niet, dan vraag je bij de deur van: is er nog een plek voor me vrij en waar is dat?

Blinden kunnen er voor kiezen om veel met andere blinden om te gaan, naar bijeenkomsten en activiteiten met blinden te gaan en deel uit te maken van de Blindengemeenschap, of juist niet. Het is moeilijk de respondenten in te delen in de categorieën 'blind' en 'Blind' omdat hun identiteiten niet zo eenduidig zijn als de categorieën, maar veel complexer. Anna zit bijvoorbeeld op een koor voor blinden en slechtzienden en zit in een platvorm wat zich bezig houdt met de toegankelijkheid van de stad Groningen voor gehandicapten. In die zin is zij actief in de Blindengemeenschap. Toch kan zij zich er niet helemaal mee identificeren:

*Anna: Die grote bijeenkomsten van de afdeling, daar houd ik niet zo van. Ik vind daar zo veel, ja ... Het klinkt een beetje vreemd, maar dat is zo blinds allemaal. Het is allemaal zo mooi en lief en aardig, nou nee, ik houd daar niet zo van. Ik vind het blinden die ... ik vind dat er toch wel veel zielige figuren ertussen zitten. En daar kan ik moeilijk mee omgaan.
(65 jaar, laatblinde)*

Marie is lid van een schaakclub voor blinden en slechtzienden en is actief bezig met het creëren van bewustzijn onder zienden over de situatie van blinden door middel van lezingen. Toch zoekt zij heel bewust ook het contact met zienden op en wil zich niet beperken tot de Blindengemeenschap:

*Marie: Ik probeer dus hobby's aan te leren waarin ik ook mee kan draaien in de ziendenwereld, want dat vind ik wel een belangrijk punt. [...] alleen in de blindenwereld zou ik me niet thuis voelen.
Int: Kunt u zeggen waarom?
Marie: ... Ja, ik heb tot m'n veertigste in het, ja, normale leven meegedraaid. En de contacten die ik hier heb, zijn allemaal ziende mensen en ik denk dat ik ... Ik zal nooit meer de routine krijgen van iemand die altijd blind geweest is. Ik kan wel braille lezen en schrijven, maar de snelheid die zij hebben die haal ik nooit ... Ik heb ook allemaal ziende vriendinnen ... Ik denk dat het me zal benauwen als ik dus alleen maar in de blindenwereld kon functioneren.
(60 jaar, laatblinde)*

Geen van de respondenten had zich volledig afgezonderd van de ziendenwereld en had alleen te maken met de Blindengemeenschap. De meeste respondenten gaven bijvoorbeeld aan dat hun vrienden- en kennissenkring in ieder geval voor de helft uit zienden bestond. Ook hadden de meesten in hun werk of hobby's met zienden te maken. Toch waren er respondenten die wel de indruk wekten dat zij meer deel uitmaakten van een Blindengemeenschap dan anderen, door hun activiteiten bijvoorbeeld.

Denkbaar is dat de leeftijd van het blind worden van invloed kan zijn op de mate waarin een persoon zich 'Blind' of 'blind' voelt en geïntegreerd is in de Blindengemeenschap. Skelton & Valentine (2003) stellen dat de tienerjaren voor de D/dove jongeren bepalend zijn geweest voor hun identiteiten. Veel jeugdblinden en blinden die in hun kindertijd blind zijn geworden, hebben op een blindenschool gezeten, zo ook enkele van de respondenten. Zij groeiden daar beschermd op, waren geen uitzondering en maakten deel uit van een groep. Zij zijn (bijna) hun hele leven blind geweest en van kinds af aan bekend met de Blindengemeenschap. Martin bijvoorbeeld heeft zich juist van de Blindengemeenschap afgekeerd door zijn schooltijd, heeft liever weinig contact met andere blinden en identificeert zich eerder als 'blind' (hij ziet zichzelf als gehandicapt):

Martin: Ik houd me ook een beetje afzijdig van die club mensen [blinden]. Niet dat ik het niet echt wil, maar ja ...

Int: Waarom?

Martin: Bang voor mijn eigen spiegelbeeld. Gewoon zien wat anderen niet kunnen of wel kunnen of wat ook maar. Waardoor ik of kijk naar iemand die net is zoals ik of juist iemand die niet zo is als ik, en daar jaloers op worden.

(41 jaar, jeugdblind)

Het blijft moeilijk om de respondenten in één van deze categorieën te stoppen, omdat zijte verschillend zijn om in een zelfde categorie te stoppen. Toch is het idee van Skelton & Valentine (2003) van een Doven- (of Blinden)gemeenschap waardevol, omdat het laat zien dat ook deze mensen een eigen 'cultuur' hebben, evenals homoseksuelen, bepaalde etniciteiten of jongeren.

5.5 'Othering' tussen blinden

Bij het beschrijven van hun eigen identiteit gebruikten de respondenten andere blinden om overeenkomsten aan te duiden, maar vooral ook verschillen. Dit wordt ook wel 'othering' genoemd (zie paragraaf 5.1). Met het beschrijven van die verschillen en overeenkomsten tussen henzelf en andere blinden lieten zij ook zien dat er diversiteit bestaat tussen blinden.

Het verschil tussen jeugdblinden en laatblinden is bijvoorbeeld belangrijk. Hoewel beiden blind zijn en veel ervaringen delen die met het blind zijn te maken hebben, gaven enkele respondenten aan dat zij toch verschillen ervaren met de anderen en overeenkomsten met de blinden die net als henzelf vanaf de geboorte of juist op latere leeftijd blind zijn geworden. Belangrijk hierbij is hun jeugd. Veel jeugdblinden hebben op een blindenschool gezeten en hebben een andere jeugd gehad dan blinden die op latere leeftijd blind zijn geworden. Jeugdblinden delen daardoor ervaringen:

Paul: De blinden waar ik als blinde iets mee heb, dat zijn jeugdblinden. Omdat we samen op internaten hebben gezeten en zo, daar heb ik wat mee. En met die

*anderen heb ik, deel ik wel wat, zeg maar, deel ik wel wat overeenkomsten, maar ik heb er niet mee wat ik met die mensen heb.
(31 jaar, jeugdblinde)*

Enkele respondenten die op latere leeftijd blind werden, merkten op dat jeugdblinden ‘anders’ waren dan henzelf. Zij hadden ook bepaalde beelden bij jeugdblinden. Marie identificeert zich bijvoorbeeld niet met deze jeugdblinden omdat zij zelf pas op latere leeftijd blind is geworden en omdat zij een bepaald beeld bij hen heeft waar zij zichzelf niet in kan vinden:

*Marie: Instituutmensen [blinden die in hun jeugd naar een blindenschool zijn geweest], die zijn te lang tussen vier beschermde muren geweest ... En ja dat kun je op één of andere manier merken dat ze ... veel meer dingen aan anderen vragen. Bijvoorbeeld dat ze ook dingen voor hun laten doen. En het zelfstandig zijn wordt er niet door bevorderd.
(60 jaar, laatblinde)*

Zoals ook in het citaat hierboven, zijn afhankelijkheid, zelfredzaamheid of zelfstandigheid enkele aanduidingen waarmee de respondenten zichzelf vergeleken met ander blinden. Zij vinden zichzelf bijvoorbeeld zeer zelfstandig en gaven dat aan door de afhankelijkheid van andere blinden te noemen, zoals Hans:

*Hans: Sommige blinden vind ik echt gewoon onhandige mensen. Over het algemeen vind ik dat ... Je hebt heel veel andere blinden rondlopen, maar ik vind dat zelf niet alleen blinden die onhandig zijn, maar die zichzelf ook afhankelijk opstellen. En waar dat aan ligt? [...] Ik ben wel iemand die gewoon zelfstandigheid heel belangrijk vindt. In die zin dat, wat ik zelf kan doen, dat doe ik zo veel mogelijk zelf.
(65 jaar, laatblinde)*

Blinden gebruiken de verschillen die er bestaan tussen blinden om aan te duiden hoe zij zichzelf zien en met welke ‘subgroep’ zij zich het meest mee identificeren. Dat doen zij aan de hand van de beelden die zij hebben over andere blinden en de ervaringen die zij met hen hebben gehad. Hierboven zijn slechts een paar ‘subgroepen’ en beelden daarover besproken omdat deze in de interviews naar voren kwamen.

5.6 Conclusie

Zoals Skelton & Valentine (2003) concluderen in hun onderzoek naar D/dove jongeren zijn identiteiten veel tegenstrijdiger, complexer en ingewikkelder dan zij in eerste instantie lijken. Dit onderzoek heeft wellicht een glimp laten zien van de diversiteit aan identiteiten die er bestaat tussen blinden. Meer onderzoek zou nodig zijn om de Blindengemeenschap volledig

te doorgronden en de verschillende identiteiten in kaart te brengen. Ook de beelden die er in de maatschappij over blinden bestaan en de invloed die dat kan spelen op het dagelijks leven en de sociale relaties van blinden, zijn complex. Belangrijk is te realiseren dat deze beelden of stereotypen bestaan en dat zij bij lange na niet de diversiteit en complexiteit van de identiteiten van blinden kunnen laten zien. Beelden over blinden komen vaak niet overeen met de werkelijkheid en de zelfbeelden van blinden. Die verschillende beelden kunnen problemen en conflicten opleveren. En naast dat de ruimte blinden uitsluit is het ook nog steeds de maatschappij die maakt dat blinden zich uitgesloten voelen, dat zij een uitzondering en niet 'normaal' zijn.

6 Conclusies en aanbevelingen

Zoals uit de vorige hoofdstukken is gebleken, zijn verschillende factoren, namelijk de handicap, de maatschappij, de fysieke omgeving, identiteiten en het individu, van invloed op het ruimtelijk gedrag van blinden en de beperkingen die zij daarin ondervinden. Deze factoren zullen hier bediscussieerd worden. Eveneens zullen aanbevelingen gedaan worden die wellicht problemen en beperkingen die blinden ondervinden weg kunnen nemen.

Vanuit het medische model in de 'disability studies' wordt verklaard dat de handicap de grootste veroorzaker van problemen is voor blinden en andere gehandicapten. Hoofdstuk 4 heeft laten zien dat blinden inderdaad beperkingen ondervinden vanwege hun handicap. Zij kunnen bepaalde signalen uit de omgeving simpelweg niet opvangen, omdat het visuele signalen zijn. Echter de omgeving is zo ingericht dat visuele signalen erg belangrijk zijn om door de omgeving te kunnen bewegen. Vanuit het sociale model wordt dan geredeneerd dat het daarom de fysieke omgeving is die beperkingen voor blinden en andere gehandicapten veroorzaken. De factoren die van invloed zijn op het ruimtelijk gedrag van blinden en de daarmee gepaard gaande beperkingen zijn echter veel complexer dan deze modellen doen vermoeden.

Onderzoeken zoals van Dyck (1995) en Moss (1997) laten zien dat de persoonlijke situatie van (gehandicapte) individuen, zoals sociale klasse, geslacht, leeftijd, gezinssituatie of inkomen, ook van invloed is op hoe zij met de omgeving omgaan. Dat betekent dat er verschillen kunnen bestaan in de manieren waarop mensen hun activiteitenruimte inrichten en de omgeving ervaren. Daarnaast heeft het individu zeggenschap over zijn of haar eigen ruimtelijk gedrag en de invloed die het de inrichting van de omgeving, beperkingen en obstakels laat spelen daarop. Blinden kunnen bijvoorbeeld hun eigen ruimtelijk gedrag beperken om te voorkomen dat zij beperkingen of obstakels tegenkomen, maar zij kunnen dat ook niet doen. Dat betekent ook dat activiteitenruimten en ruimtelijk gedrag tussen blinden kunnen verschillen, niet alleen door de verschillen in persoonlijke situatie, maar ook door verschillen in personen. Blinden kunnen namelijk op verschillende manieren met obstakels en beperkingen omgaan. Waar de één het reizen per trein te veel moeite kost en het te eng vindt en misschien een ander inschakelt om te helpen, heeft de ander er geen enkele moeite mee om zelfstandig met de trein te reizen. De gevoelens, ervaringen en kennis van het individu spelen mee in hoe individuen omgaan met de ruimte, met beperkingen en met hun activiteitenruimte.

Waar het in hoofdstuk 4 vooral ging over de fysieke omgeving, de objecten in de omgeving en de feitelijke verplaatsingen in de ruimte, richtte hoofdstuk 5 zich meer op de sociale omgeving, de ontmoetingen die zich in die omgeving plaats vinden en de identiteiten die aan blinden worden toegekend en die blinden aan zichzelf toekennen. Deze sociale omgeving kan niet los worden gezien van de fysieke omgeving. Sociale relaties of machtsrelaties in de maatschappij hebben namelijk invloed op de inrichting van de fysieke omgeving. Sociale relaties zijn wellicht minder 'zichtbaar' en voor veel mensen minder makkelijk terug te vinden

in de omgeving, maar bestaan wel degelijk. Dit komt doordat sociale relaties of machtsrelaties door veel mensen als 'normaal' worden ervaren, ook door mensen die in een benadeelde situatie zitten als gevolg van die machtsrelaties. De onbekendheid of het niet bewustzijn van mensen met situaties waarin blinden zich bevinden, bijvoorbeeld als het gaat om de inrichting van de omgeving, kan er voor zorgen dat planners, architecten en beleidsmakers de bestaande relaties, namelijk de benadeelde situatie van blinden en andere gehandicapten, bevestigen. Hoewel er bijvoorbeeld richtlijnen bestaan die de binnen- en buitenkant van gebouwen toegankelijker maken voor blinden en andere (visueel) gehandicapten, worden zij lang niet overal toegepast. Veel niet-blinden ervaren niet hoe het is om blind te zijn en zullen daarom ook minder snel de problemen van blinden zien.

Sociale relaties zijn als het ware ook een aspect van de activiteitenruimte van blinden. Zij zijn van invloed op de omgang tussen mensen in de fysieke omgeving. Stereotype beelden die veel mensen over blinden hebben, ervaren blinden in de omgang met andere mensen in de openbare ruimte. Niet alleen de fysieke omgeving draagt een boodschap uit die blinden vertelt dat zij 'anders' zijn, maar ook de sociale omgeving doet dat. In de omgang met zienden merken blinden dat zij als 'anders' worden gezien. Die sociale omgeving is een belangrijk aspect van de ervaringen die blinden hebben in de openbare ruimte en de invloed die dat heeft op hoe zij zich daar voelen. Identiteiten die aan blinden worden toegekend en die blinden aan zichzelf toekennen zijn daarom van invloed op de ervaringen met en ontmoetingen in de omgeving.

De factoren die hierboven zijn besproken en die van invloed zijn op de ervaringen van blinden met de omgeving en hun ruimtelijk gedrag, geven wellicht de complexe aard aan van de problemen en beperkingen die blinden in de omgeving tegenkomen. Het oplossen van die problemen of het wegnemen van beperkingen is daarom niet simpel. Toch kunnen er wel degelijk oplossingen worden aangedragen om beperkingen die blinden in het dagelijks leven ervaren weg te nemen of te verminderen. Belangrijk voor het wegnemen of verminderen van beperkingen is bijvoorbeeld de ontwikkeling van nieuwe hulpmiddelen voor de oriëntatie, voor ontspanning en in het huishouden. Deze hulpmiddelen 'compenseren' als het ware de handicap en kunnen het dagelijks leven gemakkelijker maken en de kwaliteit van het leven verbeteren. Er bestaan reeds vele hulpmiddelen en ook is er de mogelijkheid voor vele hulpmiddelen een vergoeding te krijgen. Daarnaast is het aanpassen van de omgeving voor blinden en het toegankelijk maken van gebouwen en vervoer belangrijk. De situatie in Groningen en Nederland is in vergelijking met andere landen waarschijnlijk niet slecht. Maar desondanks zou de gemeente meer aandacht moeten schenken aan de problemen van blinden. Kleine ingrepen, zoals het plaatsen van voldoende fietsenrekken, kunnen er bijvoorbeeld voor zorgen dat obstakels verminderen. Het creëren van een groter bewustzijn onder de bevolking, beleidsmakers, architecten, planners etc. is wellicht het belangrijkste oplosser van problemen, omdat dit de meer impliciete oorzaak van de problemen aanpakt. Wanneer mensen zich bijvoorbeeld bewust zijn van dat fietsen vervelende obstakels voor blinden kunnen zijn, kunnen zij daar rekening mee houden en hun fiets op een ander plek neerzetten. Het creëren van bewustzijn onder mensen is waarschijnlijk geen gemakkelijk proces. Belangenorganisaties

kunnen hierin helpen en een spreekorgaan zijn voor blinden naar gemeenten, bedrijven en andere mensen toe. Maar ook individuele of particuliere initiatieven zijn belangrijk. In Nijmegen is er bijvoorbeeld een ervaringsmuseum over zien en niet-zien, het muZIEum, waar zienden onder begeleiding van een blinde gids kunnen ervaren hoe het is om in het absolute donker de weg te vinden. Ook blinden zelf kunnen zich inzetten voor het verbeteren van hun persoonlijke situatie. De toegang tot informatie over de mogelijkheden die zij hebben over bijvoorbeeld aanpassingen kan echter slecht zijn. Belangenorganisaties en wellicht medische instanties kunnen daarin een rol spelen om blinden voor te lichten over de mogelijkheden die zij hebben.

Hoewel blinden nog steeds veel beperkingen ondervinden, wordt daar op verschillende niveau's aandacht aan besteed. Vanuit de verschillende overheden kunnen de voorwaarden voor een kwalitatief goed leven van blinden worden verbeterd, bijvoorbeeld met betrekking tot de omgeving, voorzieningen en rechten. Vanuit blinden zelf en de verschillende belangenorganisaties zal echter ook een grote beweging moeten komen om aandacht te vragen voor de situaties van blinden en om die situaties te verbeteren. Blinden kunnen immers zelf het beste aangeven wat precies de problemen veroorzaken die zij ondervinden en wat daaraan gedaan kan worden.

Literatuur

2ZW Informatiecentrum (Zorg, sociale Zekerheid, Wet- en regelgeving en Welzijn) (2004), *Slechtziendheid en blindheid*. Via website: www.kiesbeter.nl/medischeinformatie/. Laatst bezocht op 23-02-06.

Blunt, A., P. Gruffudd, J. May, M. Ogborn, D. Pinder (2003), *Cultural geography in practice*. London: Edward Arnold (Publishers) Limited.

Boele, C. (1992), *Rechtvaardigheid boven weldadigheid: de emancipatie van de blinden in Nederland in de Xxste eeuw*. Utrecht: Landelijke Stichting voor Blinden en Slechtzienden.

Butler, R. & H. Parr (1999), *Mind and body spaces: geographies of illness, impairment and disability*. London: Routledge.

Cope (2003), "Coding transcripts and diaries". In: N. Clifford & G. Valentine (2003), *Key methods in geography*. London: Sage Publications.

De Klerk, M.M.Y. (2002), *Rapportage Gehandicapten 2002: maatschappelijke positie van mensen met lichamelijke beperkingen of verstandelijke handicaps*. Sociaal Cultureel Planbureau.

Dyck, I. (1995), "Hidden Geographies: the changing life worlds of women with Multiple Sclerosis". *Social Science & Medicine*, vol. 40 (3), p. 307-320.

Federatie Slechtzienden- en Blindenbelang (2002a), *Een goede binnenkomer*. Utrecht: New Impulse BV. Via website: www.sb-belang.nl. Laatst bezocht op 14-06-06.

Federatie Slechtzienden- en Blindenbelang (2002b), *Geleidelijnen en markeringen*. Utrecht: New Impulse BV. Via website: www.sb-belang.nl. Laatst bezocht op 14-06-06.

Federatie Slechtzienden- en Blindenbelang (2004), *Troep van de stoep*. Utrecht: New Impulse BV. Via website: www.sb-belang.nl. Laatst bezocht op 14-06-06.

Gesler, W.M. & R.A. Kearns (2002), *Culture/place/health*. London: Routledge.

Gleeson, B. (1999), *Geographies of disability*. London: Routledge.

Holloway, L. & P. Hubbard (2001), *People and place: the extraordinary geographies of everyday life*. Essex: Pearson Education Limited.

Hoven, B. van (2003), "Using CAQDAS in qualitative research". In: N. Clifford & G. Valentine (2003), *Key methods in geography*. London: Sage Publications.

Johnston, R.J. et al. (2000), *The dictionary of human geography*. Oxford: Blackwell Publishing, vierde druk.

Kitchin, R., M. Blades & R.G. Golledge (1997), "Understanding spatial concepts at the geographic scale without the use of vision". *Progress in Human Geography*, vol. 21 (1997), afl. 1, p. 225-242.

Kitchin, R., R.D. Jacobson, R.G. Golledge, M. Blades (1998), "Belfast without sight: exploring geographies of blindness". *Irish Geographer*, vol. 31 (1998), afl. 1, p. 34-46.

Kitchin, R. (1999), "Creating an awareness of others: highlighting the role of space and place". *Geography*, vol. 84 (1999), afl. 1, p. 45-54.

Kitchin, R. & N.J. Tate (2000), *Conducting research into human geography: theory, methodology and practice*. Essex: Pearson Education Limited.

Lindsay, J.M. (1997), *Techniques in human geography*. London: Routledge.

Marston, J.R., R.G. Golledge & C.M. Constanzo (1997), "Investigating travel behaviour of nondriving blind and vision impaired people: the role of public transit". *The Professional Geographer*, vol. 49 (1997), afl. 2, p. 235-245.

Moss, P. (1997), "Negotiating spaces in home environments: older women living with Arthritis". *Social Sciences and Medicine*, vol. 45 (1997), afl. 1, p. 23-33.

Panelli, R. (2004), *Social Geographies: from difference to action*. London: SAGE Publications Ltd.

Pred, A. & R. Palm (1978), "The status of American women: a time-geographic view". In: Lanegran, D. A. & R. Palm (1978), *An invitation to geography*. New York: McGraw-Hill.

Robinson, G.M. (1998), *Methods & techniques in human geography*. Sussex: John Wiley & Sons Ltd.

Robson, C. (1993), *Real world research: a resource for social scientists and practitioner-researchers*. Oxford: Blackwell Publishers.

Rose, G. (2001), *Visual methodologies: an introduction to the interpretation of visual materials*. London: Sage.

Segers, J. (2002), *Methoden voor de maatschappijwetenschappen*. Assen: Koninklijke Van Gorcum, tweede druk.

Sibley, D. (1995), *Geographies of exclusion: society and difference in the West*. London: Routledge.

Skelton, T. & G. Valentine (2003), “‘It feels like being Deaf is normal’: an exploration into the complexities of defining D/deafness and young D/deaf people’s identities”. *The Canadian Geographer*, vol. 47 (2003), afl. 4, p. 451-466.

Thomas, C. (2002), “Disability theory: key ideas and thinkers”. In: C. Barnes, M. Oliver & L. Barton (2002), *Disability studies today*. Cambridge: Polity Press.

Valentine, G. (1997), “Telling me about...: using interviews as a research methodology”. In: Flowerdew, R. & D. Martin (1997), *Methods in human geography: a guide for students doing a research project*. Essex: Addison Wesley Longman Limited.

