

Bachelor Thesis – The impact of population growth on place attachment

Name: Floris Jan Sander

Student: S2729652

Study: Human Geography & Urban and Regional Planning

Supervisors: O. Couwenberg, A.J. Imperiale

Subject: Tales of Cities and Regions



Bron: Puma, R. (2017)



university of
 groningen

faculty of spatial sciences

Contents

- Summary 4
- Introduction 4
 - Background..... 4
 - Research problem 5
 - Structure of the thesis 5
- Theoretical framework 5
 - The sense of place and the concept of place attachment..... 5
 - Dimensions within place attachment..... 5
 - Social & Biophysical changes 6
 - Neighborhood & Place 6
 - Disruption and disorder of Place attachment 6
 - Conceptual model 7
 - Written..... 7
 - Portrayed 7
- Methodology 7
 - Interviews 7
 - Surveys 7
 - Ethics 8
 - CBS Key figures neighborhoods 8
- Findings..... 9
 - Statistics of Lent, what happened through time 9
 - Demography 9
 - Companies 9
 - Urbanity and housing 9
 - Facilities 9
 - The story of Lent, changed feelings through time 10
 - The meaning of Lent nowadays..... 12
 - The average attachment of the inhabitants 12
 - Influencing variables to attachment to Lent 12
 - Spatial differences in place attachment 13
 - GIS – Map of Lent..... 14
- Conclusion 14
- Discussion 15
- Sources 16
- Appendix..... 18
 - Questionnaire..... 18
 - Place attachment related questions 18

Additional questions.....	18
Interview Guide	19
Survey.....	20
Coding scheme	21
Transcribed interviews.....	27
Interview 1.....	27
Interview 2.....	29
Interview 3.....	32
Interview 4.....	35

Summary

The central question in this research is: *Does an increase in population within a city affect the place attachment of its inhabitants?* To come closer to an answer to this question, Lent is used to perform a case study. The chosen method to find answers to this question is by taking surveys, interviews and examining secondary governmental data. Throughout time Lent lost a wide range of scenery because of the construction of buildings. They were built because of the population growth. Greenhouses, a symbol of pride and employment, disappeared as well because of the same reason. Both scenery and the greenhouses have meant a lot for the inhabitants and they attached them to Lent. The population growth also led to more young people and children in Lent. Those children create bonding within Lent which the children and parents appreciate. Because of the rapid growth of the population it was not necessary for anyone anymore to become part of the existing community. This process led to segregation whereby newcomers have minimal contact with the existing community. The existing community is still valued the same as in the past. The newcomers do not know the history of Lent and the existing community does not like the fact that newcomers do not know anything about the place they live in, and on. The existing community does not share the same meaning to that place, compared to the newcomers. The facilities are under high pressure and are lagging behind. While the population has more than doubled, the number of facilities more or less stayed the same. The infrastructure has been improved because of the modernization process as a result of the construction of new neighborhoods and buildings. These improvements in infrastructure have not led to a decrease in average distance to key facilities, as this average distance more or less stayed the same.

Length of residence seems to positively influence place attachment, as inhabitants who reside longer have a higher place attachment on average. Nowadays, nature bonding and place identity still are of greatest meaning to the inhabitants throughout Lent, while the social bonding and place dependency is rather low and mean less. At last, the community who live in the old part of Lent attach more meaning to Lent compared to the inhabitants of the newer neighborhoods.

Introduction

Background

Lent is a village in Gelderland near the border with Nijmegen. In the middle ages this city was a gathering place for merchandise before crossing the Waal river, a side river of the Rhine (Schenkels, n.d.). For a long time the city had its own municipality, but after being part of the municipality of Elst it became part of the municipality of Nijmegen, a city with 172.322 inhabitants (CBS, 2016). Lent is unique in the region as the fastest growing village in the city region Arnhem-Nijmegen. Lent is also, with respect to their population, the fastest growing city in the province of Gelderland. This is partially happening because the city became part of the municipality of Nijmegen in 1998. Nijmegen wanted to expand their housing stock and because Lent is part of its municipality, Nijmegen heavily invested in housing in Lent (Gemeente Nijmegen, 2007).

Research about why cities grow at different rates is widespread (Simmons et al, 2004), (Batty, 2008), (Eaton & Eckstein, 1997). However, it has not yet been researched whether population growth negatively or positively influences the place the inhabitants live. How do those inhabitants experience this process of population growth, and does this growth affect inhabitants in a certain way? The concept of place attachment will be used in this study. Place attachment is the physical and emotional bonding of people to places (Manzo, 2003). The properties of this concept are important to this study and will be clarified later in this report.

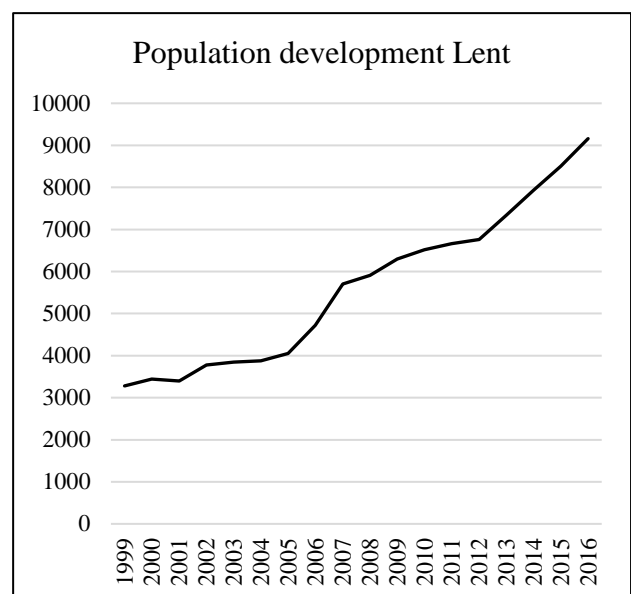


Fig 1 (source: CBS)

Research problem

Does an increase in population within a city affect the place attachment of the inhabitants? Lent will be the case study.

The concept of place attachment is actually composed of four different dimensions. These dimensions are place identity, nature bonding, place dependency and social bonding. In order to effectively study the effect of population growth, the effect on all properties should be taken into account. Therefore, the following list raises the sub-questions that need to be addressed in order to answer the research problem.

- ❖ *Does the population growth of city affect the inhabitants' feelings of place identity?*
- ❖ *Does the population growth of city affect the inhabitants' feelings of nature bonding?*
- ❖ *Does the population growth of city affect the inhabitants' feelings of place dependency?*
- ❖ *Does the population growth of city affect the inhabitants' feelings of social bonding?*
- ❖ *Are there spatial and/or demographic factors affecting place attachment?*

Structure of the thesis

The theoretical framework discusses the most relevant theories about the concept of place-attachment, about population growth, and about other social and spatial phenomena. The methodology section explains the data collection methods employed, and discusses the reasons why those methods would fit the research question. It elaborates on where and how the data is collected and on the quality of the data. Ethical considerations regarding the interviews and surveys will be discussed as well. The findings section presents the collected data from interviews, surveys and secondary data. This data will be discussed. The conclusion represents how the main findings can answer the research question and sub-questions. The discussion gives a deeper insight in the relation between the results and the theoretical framework. Furthermore, this section also mentions the limitations, constraints and the final conclusion of the research.

Theoretical framework

The sense of place and the concept of place attachment

The emotional relationships of people and physical spaces has been studied extensively by a variety of disciplines. Many concepts emerged throughout time. One important concept is 'sense of place' (Buttimer, 1980; Tuan, 1977). Sense of place is the way in which people give meaning to certain spaces in their lives. When we get to know places and value them, an undifferentiated space evolves into a place with sentiment.

The emotional connections humans experience with a place acquire deep meaning through time by an increase of sentiment. Attachment, or the attachment to a place corresponds to people's feelings and individual experiences related to a particular place. The meaning that a particular place represents for a certain individual can be very important, and plays a key role in attaching the individual to that place (Hidalgo & Hernandez, 2001). Also, a modification of a place can affect people's attachment of the place. However, this effect can differ for each individual. Low & Altman (1992) describe the concept of place attachment as the emphasis of unique emotional experiences and bonds of people with places. They explain that the feelings of someone towards a certain space enables this space to evolve into a place. Manzo (2003) describes the concept of place attachment as the bonding of people to places, and considers the individual connections to a place as dynamic. This means that place attachment can change over time, and is therefore dynamic. Manzo sees place attachment as a two-dimensional concept, with the dimensions place identity and place dependence to explain place attachment. The meaning of these two concepts are explained further on.

The model of Raymond et al (2010) describes place attachment as a four-dimensional framework, with place identity, place dependence, social bonding and nature bonding. In contrast to the concept of Manzo, this model takes the distinction between physical and social connections to a place into account. Because of the additional third and fourth dimensions, this model and definition seem more suitable for analyzing suburban and/or rural areas, as the community and natural features strongly affect place attachment (Raymond et al. 2010). As Lent is defined as a little urban (CBS, 2016), this model and definition will be used in this research paper.

Dimensions within place attachment

Place identity	Symbolic connections to a place and the feelings about specific physical settings that define who we are (Proshansky et al, 1983), (Williams & Vaske, 2003).
Place dependence	The functional connection that stems from the physical connection between an individual and a setting (Williams & Vaske, 2003), (Schreyer et al, 1981).

Social bonding	The feeling to belong and participate in a group of people, such as friends or family, or emotional connections based on a shared history, common interests and concerns (Kyle & Chick, 2007), (Sampson & Goodrich, 2009)
Nature bonding	An implicit or explicit connection of a person with a (part of a) natural environment, grounded in a shared history, emotional response or cognitive representation. (Schultz et al, 2004), (Clayton, 2003).

Social & Biophysical changes

Vanclay (2002) argues that population growth does not impact the inhabitants in itself. Population growth is a social change process that can lead both, directly and indirectly, to human impact. A human impact is an effect that can be experienced or felt by an individual, family or community. Some concepts of the framework introduced by Vanclay (Fig. 2) are explained in the following list:

- ❖ A social change process is an observable process that changes the characteristics of community.
- ❖ Human impacts are the results of social change processes or biophysical impacts, that are experienced by individuals, families or communities in a physical or psychological way;
- ❖ Biophysical changes are changes in the characteristics of nature, such as oil, water and flora;
- ❖ Biophysical impacts are changes in quality and/or quantity of services and experiences, caused by the environment.

Social change processes (like population growth) could lead to human impacts that can be felt, but this depends on the adaptability of the person, household or community. When a social change process leads to human impacts this can invoke other social change processes, which are

defined as second order processes. Social change processes can also provoke biophysical changes. For example, the arrival of a group of tourists is a social change process. However, these tourists can have a serious influence on the land- and water-quality. This influence on land- and water-quality can indirectly result in human impacts through the reduction of agricultural production by farmers. Population growth can lead to human impacts to city inhabitants in several ways, both through social change processes or through biophysical changes. This research investigates whether population growth influences the place attachment or the meaning Lent provides to its inhabitants. Since human impacts can affect the meaning of certain places, population growth can influence and change place attachment. These change processes and impacts can be conceptualized and framed using the model of Vanclay.

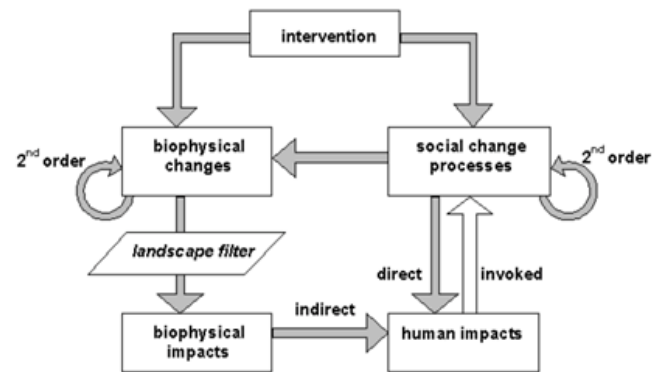


Fig 2 (source: Vanclay et al. 2002)

Neighborhood & Place

Brown et al. (2003) argue that place attachment increases when some individual lives longer at a certain place. This means that the meaning of a place for some individual can increase if people reside longer on that particular place. People collect experiences and memories through time which can increase place attachment. Furthermore, people who do not develop an emotional connection with their home and connect less with their neighbors tend to collaborate less with their neighbors and interact less with local agencies. In order to quickly develop place attachment among newcomers, residents with a strong connection to their place have to get into contact with the newcomers and the newcomers need to study the history of a certain neighborhood or place. If they do so, it will also lead to less tensions within the community. Finally, people who are more attached to their neighborhood also tend to interact more with their neighbors (Brown et al., 2003). Attached people also tend to watch over their communities, an activity that creates further social cohesion between people. Dixon & Durrheim (2000, 2004) argue that when a place loses certain typical characteristics, such as symbolic buildings or statues, the place attachment decreases.

Disruption and disorder of Place attachment

Removals, increase in crime and environmental changes can disrupt place attachment, as they can disturb a sense of continuity (Brown and Perkins 1992) and can cause feelings of loss and alienation (Hummon 1992). If such feelings and experiences are not well addressed, entire communities and the places where they live can be disrupted. Taylor (1996) argues that stability is the key setting condition for neighborhood viability. It leads to reliable relations between neighbors, known acquaintances and perhaps even friends. Disruptions of this stability can lead to more crime and to the avoidance of neighbors by staying at home, locking doors and avoiding contact with strangers.

Conceptual model

Written

The city goes through a process of population growth that leads to spatial and community changes. These effects can affect the people, their communities and thus their place attachment.

Portrayed

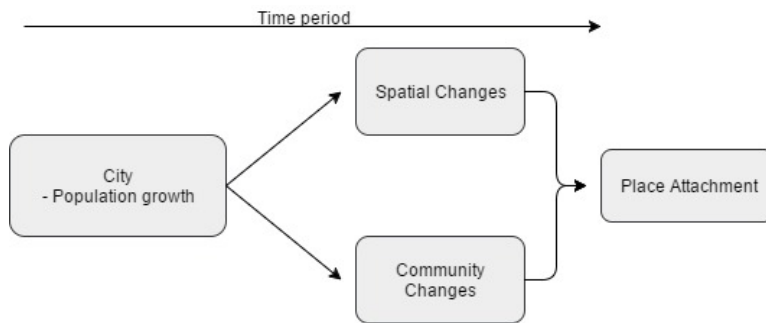


Fig 3 (own source)

Methodology

In this research, interviews and several surveys have been conducted. Beside those data sources, this research has also used governmental data in order to answer the research question. The interviewees talked about Lent, about its recent history, about what changes impacted them and how they feel about that. The surveys measured the current place attachment of the inhabitants of Lent. The governmental data has been used to support the findings of the interviews and surveys.

Interviews

The interviews have been conducted with the aim of gaining a deeper insight about what happened in Lent through the years, whilst the population was growing. Motives and reasons collected during the interviews can help to explain the findings found in the surveys.

In total, four people have been interviewed. These people have been selected because of their history in Lent. While two of them now live in the newer neighborhoods of Lent, the others still live in the older part of Lent. All of the participants have lived in Lent for over twelve years, which is important because only they can explain the process throughout the years. The age of the respondents ranges from 26 to 62, to ensure a better representation of all the people in Lent. Finally, both women and men are interviewed to accommodate for potential gender differences. The interviewees have been approached in different ways. The first interviewee has been approached by an acquaintance. After this interview, this person assisted in finding another interviewee. The two other persons have been contacted by ringing the doorbell. They were willing to give an interview.

All of the interviews were semi-structured, and during the interviews an interview guide was used (see appendix). The people were interviewed either by telephone or at their homes. All the interviews were recorded and transcribed (see the appendix). The representativeness of the interviews is doubtful, as only four people have been interviewed. More interviews would have increased the representativeness of this research.

After transcribing the interviews, the transcripts have been analyzed and similarities have been categorized. Those categories in turn, were grouped together based on their themes/subjects. A clear coding table has been drafted (see appendix). In total, there are 7 themes with 21 categories.

In summary, these interviews resulted in a narrative about Lent, information about the way people went through the process of population growth and a description of how the population growth has affected their lives.

Surveys

A stratified sampling has been used because Lent is demarcated by houses and neighborhoods of different age. The survey provides the postal code and housing numbering of all participants, with which the exact geographical location has been determined. The Basis Registration for Addresses and Buildings (BAG, 2016) owns data about the ages of houses and of neighborhoods. This data was used to determine the age of neighborhoods, which was translated into a map of Lent showing the age of different areas (see fig. 11 & 12).

Afterwards, those different areas have been compared to see if there are differences in place attachment between the so called 'older' and 'younger' areas within Lent.

Place attachment has been determined by measuring the four dimensions of place attachment. In the appendix,

the different scales used to set up the questionnaire can be found. In total, there are 63 inhabitants of Lent who filled in the survey, they were all approached by visiting houses. The survey outcomes contain binary, nominal and interval/ratio variables. The Likert scale (Likert, 1932) has been used in the research to measure participants' opinions about place attachment. The survey has been conducted to measure the place attachment nowadays, while the interviews have given an insight in the process throughout time. The feeling people address to Lent and what Lent means to them was measured. The respondents were given different statements which they had to rate by their level of agreement, filling in a five-points scale going from 'strongly disagree' to 'strongly agree'. The four dimensions together form a place attachment 'score', a score between one and five. One means that the place means nothing to the person in question while a score of five means that the person is strongly attached to that certain place and has a lot of feelings for that place.

The survey has been conducted on two different days, one weekday and one weekend day, in order to get a more representative sample for the research. However, the measurement of place attachment cannot be compared with a score in the past, as it only shows the place attachment nowadays and which dimensions play a more positive or negative role in the place attachment of a certain individual in Lent. This puts limits to the survey, but in combination with the interviews a wider view has been given.

The following statistical analyses have been used to analyze the survey data:

- ❖ Independent samples T-test:
The variables gender and having children have been used to determine if they influence place attachment. Demarcated areas within Lent have been compared to determine differences in place attachment between these areas.
- ❖ Regression model:
Date of settlement, date of birth, gender and having children are the independent variables which could explain differences in place attachment.
- ❖ GIS:
To add a spatial component to this research, a GIS model has been used. By asking people their zip code and housing, making a spatial model had been made possible.

Ethics

Ethical considerations have been taken very seriously in this study. All the interviewees are only mentioned with their first names in this research to protect their anonymity. Furthermore, during the interviews the interviewees always had the opportunity to retract their consent whenever they wanted to. The only identifiable information that the survey has recorded is the house number and postal code of the participant. The location data has been used to conduct geographical coordinates. After this process, the coordinates have been used to set up a map (see fig 10 & 11). The location data itself has not been published in this paper, whereby the anonymity of the respondents has been guaranteed. Furthermore, the audio files recordings will not be shared with third parties and the files are saved on an external drive. The final report will be sent to all interviewees to show them how they have contributed to this research. However, the data is not proportional and the start date and end date of the data differs. This makes the data not completely congruent.

CBS Key figures neighborhoods

CBS (2016), a Dutch governmental institution, owns regional level statistics about Lent.

The data that has been used by this research is:

- Address density
- Age distribution
- Amount of companies
- Agricultural companies
- Average distance to facilities (doctor, supermarket and elementary school)

This data has been used to support the primary data. It shows that while the population was growing, other processes were taking place. Ethical considerations do not play a role in using this data, as it is open data which can be obtained on the website of the institution. A constraint of this source is that the secondary data is not measured for all variables in this research. Also, the years of measurement differ, which leads to the absence of a congruent time-span over all of the years. This makes interpretation more difficult.

Findings

Statistics of Lent, what happened through time

The process of population growth in Lent is accompanied with several other processes. The composition of the population of Lent has become younger, while the number of companies has increased. However, not all company branches show that increase. For example, the number of agricultural companies decreased vastly. The effects of population growth manifested through a doubling in population per square kilometer and through the address density. The distance to facilities remained roughly and on average the same.

Demography

The process of population growth influences the demographical distribution in Lent. The number of children and young adults has increased, while the group of 45-plus has decreased (CBS, 2016). In the past years, Lent has experienced a change in demographic distribution and the population distribution has rejuvenated.

Companies

Not only the distribution of the population has changed, the amount of companies has changed too. Back in 2004, the amount of companies was far lower than it is now. Lent had 215 companies in 2004 while 35 of those companies were agricultural companies. Back in 2004, the agricultural companies had a bigger share of the total number of companies compared to nowadays. In 2016 only five agricultural companies are left, while the total number of companies has increased to 615.

Urbanity and housing

The level of urbanity doubled during the last twelve years. The number of people living on one square kilometer has risen from 632 to 1511 (see fig. 7). This is classified as moderate urban in Dutch governmental terms. Back in 2004, Lent was classified as little urban.

Facilities

The distance to facilities changed. While the population was growing in total, the distance to key facilities have stayed more or less the same. While the address density has become far denser throughout time and the population per square kilometer has more than doubled, the average distances to the facilities have not been affected.

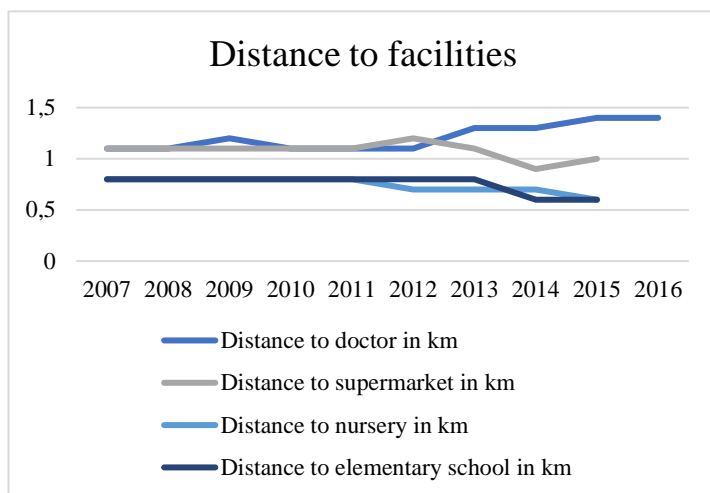


Fig 6 (source: CBS)

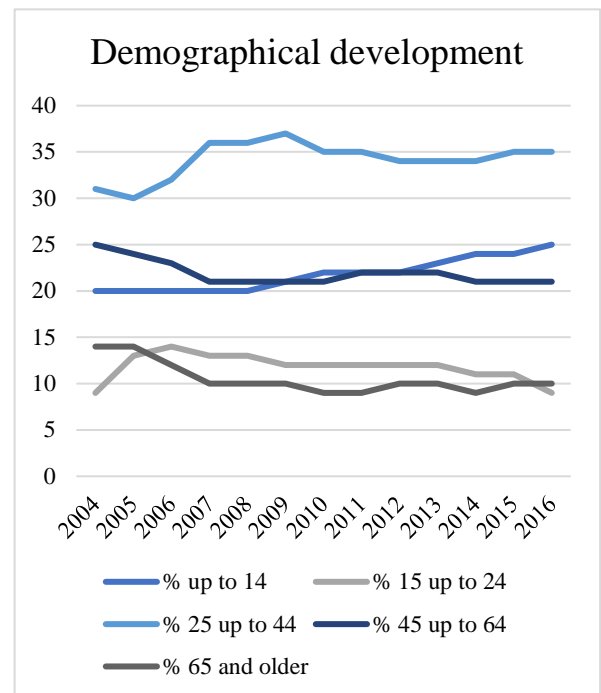


Fig 4 (source: CBS)

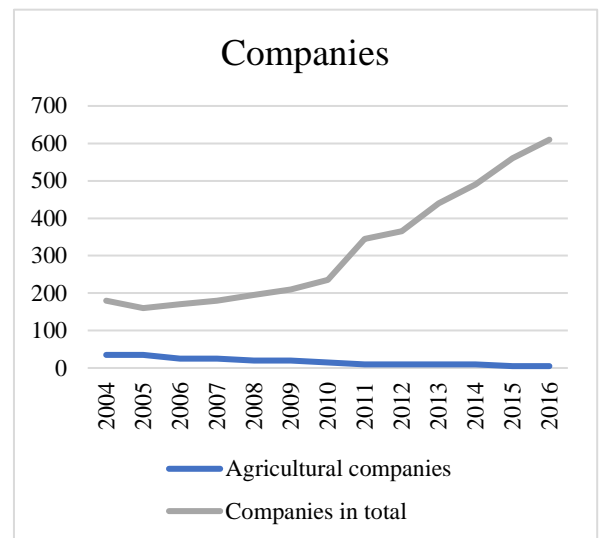


Fig 5 (source: CBS)

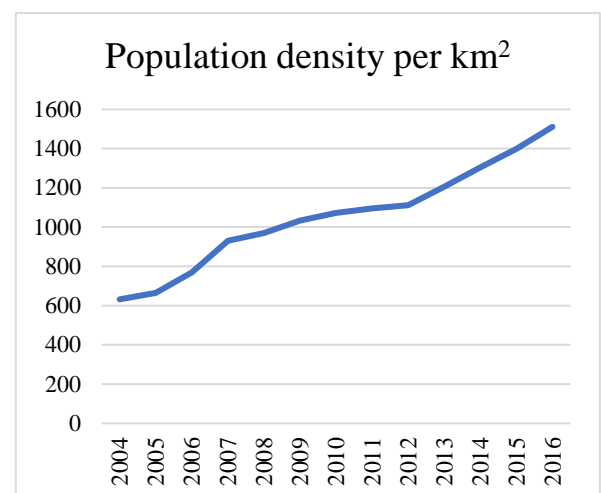


Fig 7 (source: CBS)

The story of Lent, changed feelings through time

The sentiment of the inhabitants and the feelings they have towards Lent have changed through time. In the past, Lent was a rural village with a big range of natural scenery. Most of the scenery like grasslands, forests and greenhouses are gone now, which led to vanishing sentiments for this nature of the inhabitants. *"At the place where nowadays a neighborhood is placed once stood a forest and a couple of greenhouses, it is unfortunate that these are gone."* Another interviewee said: *"Actually, the people of Lent are still where they used to be, what happened is that now we are surrounded by new houses and neighborhoods, instead of scenery."*

Lent was famous for its past concerning greenhouses. Greenhouses were a connecting factor within Lent.

Owners of the greenhouses knew each other and greenhouses were major employers in the local area.

Throughout time almost all of these greenhouses disappeared. An interviewee says: *"The greenhouses that gave us work are almost gone now."* These greenhouses were not only a connecting and employing inhabitants, it also meant something for the inhabitants. In the past, people identified themselves with Lent as a greenhouse village. The people were proud because the greenhouses symbolized Lent and the people were part of that village.

An interviewee said: *"Lent was a real 'grower's village', it was one of the most famous ones in the past."* Lent was one of the bigger players in the Netherlands, concerning greenhouses.

Areas filled with greenhouses have been replaced by urban buildings. Now the greenhouses are gone, a part of the meaning and a part of the identity of Lent is gone.

In the past, new inhabitants needed to become part of the community in Lent. The population growth was small and the building of new houses was nil. But in the recent years the population has grown much faster.

Completely new neighborhoods emerged and the new inhabitants did not need to connect with the existing community. Almost all the inhabitants knew each other in the past, but the people now are anonymous and do know fewer people. An interviewee translated this into a comprehensive sentence: *"It is something you really notice in Lent, in the past you could ride through the city and everybody would greet you. If you would say hi to anyone now, they would look at you without a clue about who you are."* Another says: *"In the past everybody knew each other'".* For the inhabitants, the continuity and the bonding of the community was affected. The changes in the distribution of population also affected the feeling of safety. One of the interviewees said: *"In the past I would park my bike without any lock or whatever, but now I would never do that anymore as people will steal my bike."*

The quick growth and increase of population led to a discrepancy in Lent: the already existing part of Lent remained very constant in terms of removals of population, while people in the newly built neighborhoods and houses are much more dynamic. People interchange and there are a lot of removals taking place. An interviewee from the newer part says: *"There is a lot of interchange between residents here, or people who are moving out very quickly."* But also: *"If a new block of houses is ready, people interact a lot because they are often refreshing their house outside."* Another one says: *"The place where I live now, it has been here for ten years, it is a neighborhood for young families. The people who come here will get children very soon, a complete new generation."* So, parents with children dominate these newer neighborhoods as well. Interviewees from the older parts are talking differently about their neighborhood. *"For me, this is a very gentle part of Lent"* and: *"This neighborhood is very constant, people do not move out and will stay here until they die."* Another says: *"My uncle lives next to me, at the other side of the street lives my nephew. Everybody knows each other at the place we live, we go to each other's birthday parties, so there is a lot of bonding"*. It seems that less interchange is taking place in the older part, and it seems that the older and the newer part of the city are also living very isolated from each other. As mentioned before, because of the high population growth, the older part of Lent could not keep up with the integration process of the new inhabitants. They lost contact with the newcomers, they developed a lesser feeling towards the inhabitants of the new part and it felt like their continuity was disrupted. Completely new neighborhoods led to a separate development and a segregation between the older and newer parts of Lent. The interviewees are even talking about *"two villages in one village"*. For example, a resident said: *"There is a whole new neighborhood but the rest is completely the same, at the carnivals association, the local football club and the local tennis club there is almost no mixing with new residents."* Or: *"All the people at these clubs are people from old Lent"*. In the older parts people are upset because there is a lack of historical knowledge about the spaces where the newer parts of Lent are built on. Newcomers do not know the history of the greenhouses, for example. The existing community does not share their meaning of the place with the newcomers, so the newcomers value the place with another meaning. The history of that place does not play a role for the new inhabitants. However, another respondent living from the older part says: *"I just live in my own neighborhood"*. There is a difference per individual on whether or not they consider the awareness of knowledge and history important. For some inhabitants, the sense of a shared history plays an important role in their attachment while for others this does not count. In the newer part, there are no aggrieved feelings towards the current inhabitants. They just live their lives and the older parts' discrepancy is not important to them. In café's and at local sport facilities the existing inhabitants and the newcomers have not

mixed up. The existing inhabitants, or the inhabitants of the older part of Lent, grew up inside these facilities and it is part of their life. They have experiences there which add meaning and which make them important. It is not that the people do not want newcomers to disrupt their community, as they are open towards new inhabitants to add to their community. However, the newcomers focus more on neighboring cities like Nijmegen and their social life is elsewhere and is not focused on Lent. They consider a feeling of a local community not that important. While a segregation process is going on at the local sport facilities, the youth of all parts of Lent have mixed up. School activities increase social interaction between people, for children as well as their parents. While the population has grown, also the number of schools and activities for children have grown. For the parents, these activities are important and have meaning to them. One respondent says for example: *"Because I have a child I sign up for more activities within Lent."* However, this only means something for the inhabitants with young children. In the past, there was just one elementary school and the number of activities in Lent was lower. Over time, more and more elementary schools have started and this phenomenon has increased the amount of activities regarding young children in Lent. There is no secondary school in Lent and the bonding counts for parents with young children. The newer areas of Lent are dominated by this cohort.

The population growth also influenced the number of facilities in Lent. People in Lent are very unsatisfied with the level of facilities, which did not develop during the enormous population increase. One says: *"In general, I am very unsatisfied with the level of facilities in Lent."* All respondents agreed with the statement that the amount of private facilities is low. While Lent doubled in population during the last ten years, there is still only one supermarket and there is no drug store at all. In the past, these facilities were sufficient for the number of inhabitants that Lent used to have. But whilst the population has grown, the amount of facilities relatively decreased. Nowadays, facilities lost meaning for the people in Lent. People just go to other cities which have more to offer, for example for their groceries. Throughout time the infrastructure has modernized and increased, while more new neighborhoods got built. The whole city went through a kind of renovation process in order to adapt to the standards of the newly constructed parts of Lent. A quote summarizes this: *"The conclusion is that there are a lot of improvements, everything is cleverer nowadays, but it comes a little bit too slow"*. People feel that Lent becomes more modernized and they appreciate these improvements, but people believe that it is going too slow. All the interviewees agreed that the changes went too fast, *"new things come, old things go, but the process is sometimes too fast"* has been said. Places with historical meaning completely disappeared while complete new neighborhoods were appearing at the same place. *"People in the new neighborhoods have no idea that at the place they live, there used to be pony's, forests, grasslands and greenhouse companies where dedicated local farmers were selling their crops, he had to give up his whole property because of the new neighborhood and that touches me."* Nevertheless, there are no hard feelings towards the new inhabitants, *"I don't blame anyone who will live here, because you are going to live there."* After some time passed, people learned to accept the changes. For some people, a part of their meaning of Lent disappears in several ways, but after a while the people tend to adapt or fill the gaps by giving new meaning to their place. *"Nowadays the fast changes do not bother me as much as they did in the past, in the past you think about it and you do not recognize Lent anymore, but at a given moment you accept that"*.

Overall, part of the old meaning of Lent is lost because of the decay of scenery around Lent. Population growth led to the construction of new neighborhoods and therefore to the loss of natural space and a meaningful place. Not only the scenery was of great importance for Lent, also the loss of greenhouses has been felt as a loss of meaning of Lent as well. Because of the rapid growth of the population, it was not necessary for the newcomers anymore to become part of the existing community. This process led to segregation whereby newcomers have minimal contact with the existing community. The newcomers do not know the history of Lent and the existing community does not like it that newcomers do not know anything about the place they live in, and on. The existing community does not share the same meaning to that place compared to the newcomers. The population growth has led to more young people and children in Lent. Those children create more bonding within Lent among parents and young children. However, the facilities are under high pressure and are lagging behind while the infrastructure has improved because of the modernization process in Lent. These improvements are being appreciated, but are considered as developing too slowly, as the negative changes increase. Over time people accept the changes that occur and people adapt to the new situation, but the population growth seems to have a negative impact on place attachment.

The meaning of Lent nowadays

Scoring one means that the Lent does not mean anything for the respondent at all. A higher score implicates that people are more attached and give more meaning to the place. Because the dimensions are measured separately, their average values can be compared to see which dimensions have more meaning on average for inhabitants of Lent. The survey can be found in the appendix, the English and the translated Dutch version. In figure 9 the results of the survey are shown, the average and the standard deviation. Other survey questions were: *gender, age, length of residence and address details.*

The average attachment of the inhabitants

In total, there are 63 respondents who filled in the survey. The mean average in total of place attachment nowadays is 3,06, while the mean values differ for the four dimensions. People feel the most for nature bonding and place identity, while the meanings of place dependence and social bonding are less. Thus, the inhabitants are nowadays more attached to Lent regarding the nature bonding and the place identity, but place dependence and social bonding do not attach them that much.

	N	Mean	Standard deviation
Place Attachment	63	3,0615	,48380
Place identity	63	3,4365	,82546
PI1	63	3,6349	,98867
PI2	63	3,4762	1,10508
PI3	63	3,6984	,92693
PI4	63	2,9365	,91357
PI5	63	2,9524	,86934
PI6	63	2,6508	,98634
Nature bonding	63	3,6349	,60878
NB1	63	3,6667	,93326
NB2	63	4,2540	,73984
NB3	63	3,0317	,89746
NB4	63	3,5873	,90936
Place dependence	63	2,6429	,72917
PD1	63	2,4444	1,04384
PD2	63	3,0952	1,04286
PD3	63	2,4603	,83907
PD4	63	2,5714	,87463
Social bonding	63	2,5317	,89746
Family bonding	63	2,7143	1,15603
SB1	63	2,6508	1,27202
SB2	63	2,7778	1,21076
Friend bonding	63	2,3492	,79634
SB3	63	2,2857	1,03843
SB4	63	2,4127	,96110

Fig 8 (own source)

Influencing variables to attachment to Lent

There exists a diversity in the outcomes of the surveys in Lent, which implies that the amount of place attachment can be dependent on certain variables, for example length of residence. While questioning the respondents, people of all ages were asked to fill in the survey. Figure 9 shows a multiple regression test that has been performed to find out which variables influence place attachment. Inhabitants who have been residing for a longer time period are strongly attached to Lent than inhabitants who have been residing for a shorter time period. Age, gender and having children do not seem to influence place attachment directly.

ANOVA	N	Sig.	
	63	p < 0,0005	
Multiple regression	63		Collinearity Statistics VIF
(Independent variables)			
Date of birth		p = 0,151	1,769
Date of settlement		p = 0,003**	1,819
Gender		p = 0,061	1,074
Having children		p = 0,858	1,116
* = sign 0,05 / 5%			
** = sign 0,01 / 1%			

Fig 9 (own source)

Spatial differences in place attachment

The two groups shown in this table have been explained in the methodology section. Lent has been divided into two areas. First is the existing part of Lent, also called the 'old part'. This part of Lent has been surrounded by the 'new part' of Lent. This refers to all the newly constructed neighborhoods and houses as a result of population growth. Participants have been split up in two groups, to compare the meaning of Lent for the people from the older part and the people from the newer part. The t-test compares both areas, given that there is a difference between the meaning of Lent between the two parts.

People from the older part pose more feelings towards Lent, so the place attachment in the older part is higher than in the newer part. The dimensions show that people in the older part also attach more meaning to place identity, nature bonding and place dependency, while social bonding does not differ between the parts. This means that people in the older and the newer part attach the same meaning to Lent, and are therefore equally attached towards Lent regarding social bonding.

Notable is that inhabitants of the newer part are on average 16 years younger than inhabitants of the older part.

Summarized, the feelings towards the four dimensions among inhabitants of Lent tend to differ. The dimensions nature bonding and place identity attach people strongly to Lent nowadays. The dimensions place dependence and social bonding are less relevant to the inhabitants. Length of residence positively influences place attachment significantly. This means that when people reside longer at a specific space, these places increase in meaning and people become more attached to this space.

Furthermore, the level of place attachment is higher in the older part of Lent. The dimensions place identity, nature bonding and place dependence are valued higher while the social bonding is equal in both parts.

Independent T-Test	Division	N	Mean	Δ	Sign (2-tailed)
Place Attachment	Lent New	32	2,8242	,48223**	p < ,0005
	Lent Old	31	3,3065		
Place Identity	Lent New	32	3,0234	,83947**	p < ,0005
	Lent Old	31	3,8629		
Nature Bonding	Lent New	32	3,4531	,36946*	p = ,015
	Lent Old	31	3,8226		
Place Dependency	Lent New	32	2,3906	,51260**	p = ,004
	Lent Old	31	2,9032		
Social Bonding	Lent New	32	2,4297	,20741	p = ,366
	Lent Old	31	2,6371		
(Family Bonding)	Lent New	32	2,4688	,49899	p = ,088
	Lent Old	31	2,9677		
(Friends Bonding)	Lent New	32	2,3906	,08417	p = ,680
	Lent Old	31	2,3065		
Age	Lent New	32	1974,1	15,836**	p < ,0005
	Lent Old	31	1958,2		
* = sign 0,05 / 5%					
** = sign 0,01 / 1%					

Fig 10 (own source)

GIS – Map of Lent

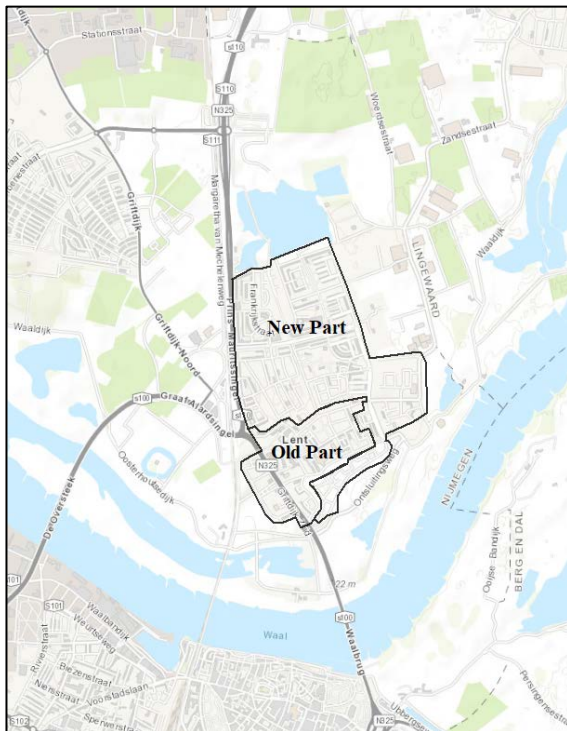


Fig 11 (own data)

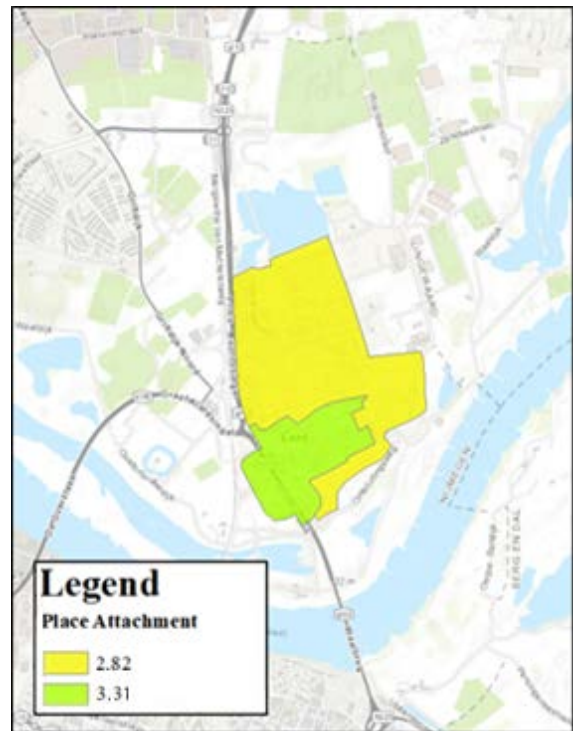


Fig 12 (own data)

The map gives a spatial distribution of Lent. The new part of Lent is built around the old part with the biggest expansion to the north. The place attachment in old Lent is higher than in the newer part.

Conclusion

This study has searched for an answer on the question: *Does an increase in population within a city, affect the place attachment of its inhabitants?* Lent has been used to perform a case study.

The nature around Lent perished and has been replaced with urban buildings. These buildings are the result of population growth throughout the years. The inhabitants were very attached to this nature and the removal saddened the inhabitants.

The construction of urban buildings also affected the agricultural lands. Most of these lands were occupied by greenhouse companies, the number of agricultural companies went down from 35 to 5 in twelve years. The greenhouses meant pride and provided work for the local people.

The population growth has led to more young people and children in Lent. Those children create bonding within Lent, something that the children and parents appreciate.

Because of the rapid growth of the population, it was not necessary to become part of the existing community. This process led to segregation whereby newcomers have minimal contact with the existing community. This community is still valued the same as in the past, the community is very constant.

The newcomers do not know the history of Lent and the existing community does not like it that newcomers do not know anything about the place they live in, and on. The newcomers see Lent as part of Nijmegen while the existing community sees it as a detached village.

Looking at the accessibility of Lent, the facilities are under high pressure and are lagging behind. While the population has more than doubled, the number of facilities more or less stayed the same. The infrastructure has been improved because of the modernization process, as a result of the construction of new neighborhoods and buildings. These improvements in infrastructure have not led to a decrease in average distance to key facilities, as this average distance more or less stayed the same.

Length of residence positively influences place attachment. Inhabitants who reside longer on average show a higher place attachment. Nowadays, nature bonding and place identity still mean the most to the inhabitants throughout Lent, while social bonding and place dependency are rather low and mean less. Inhabitants of the old part of Lent are more attached to Lent than the newer inhabitants. However, the average length of residence is higher in the older part as well.

Discussion

In this study interviews and surveys have been used to answer the research question. Governmental data is used to support the primary data. Vanclay (2002) described a framework about the several processes which could emerge from population growth. An example: The social change process of population growth has led to a changed land use. This change has led to the destruction of greenhouses and the building of new residential houses. This turns out to be a human impact in the end because their perception that the population had of that place, namely one with greenhouses, is now gone.

The model of Vanclay offers grip to interpret the processes that are going on in Lent, if they are related to population growth and how to interpret the potential impacts. First, nature bonding has been looked at. Even with the decay of big pieces of natural space and agricultural lands, nature bonding turns out as the most important dimension. While the process of population growth was going on, the Waal river area went through a big renovation process. The river became broader, braids were applied and between the river new pieces of scenery were constructed. The inhabitants see this process as a counter flow and while this process progressed, people became more and more attached to this new area. A lot of biking paths and walking routes are constructed which mean a lot to all of the inhabitants. This could be an explanation of why nature bonding is still an attaching dimension to Lent. However, environmental changes in general can lead to a lower place attachment in total (Brown and Perkins 1992) because it disturbs the sense of continuity. Nature bonding in the end could be affected indirectly by population growth, but this is hard to conclude with this opposite renovation process. Furthermore, Lent lost one very characteristic feature, namely its greenhouses. This would lead to a lower place attachment (Dixon & Durrheim, 2002, 2004). The inhabitants' feelings about Lent are affected as a historical feature of their Lent is lost. It feels like the place attachment is affected (negatively) which corresponds with Dixon & Durrheim. The existing community throughout time feels less safe and it avoids contact with the newcomers, which implies that a segregation process is going on. This can be explained by Taylor (1996). Newcomers do not invest in Lent which can lead to more crime and avoidance of strangers. However, the avoidance of neighbors is not going on. The people sense that the community stayed the same. Furthermore, the surveys suggested that place attachment in Lent increases over time when people reside for a longer time period. This corresponds to Brown et al. (2003). The spatial distribution of the meaning of Lent for the people also differs. In the old part of Lent the place attachment is higher than in the newer part. However, the length of residence is also higher in the older part. This could mean that the old part has a higher place attachment because of the inhabitants' longer duration of stay. So, while population growth could influence the place attachment negatively, the decreasing place attachment can still be opposed by longer residing of inhabitants.

Lent is a rather small village. This research is good to project on smaller scale villages/cities but cannot be used, or at least to a lesser extent, on bigger cities. Also, the choice for a Dutch village in a region with its own cultural features makes the research less generalizing for villages in general. Good about this research is the use of different sources. Interviews, surveys and secondary data were used answer the research question. The level of place attachment is measured, but there is also been looked at how it came to that level because of a process through time. The secondary data is used to affirm both interviews and surveys. The surveys could be more extensive. The amount of questions was not that high to keep the respondent's attention. However, this also led to conclusions which could not be explained while maybe other variables could have done that.

Maybe a deeper focus on one specific phenomena in population growth would have been better to deepen this case out more. The choice to do surveys, interviews and secondary data strengthened the study, but because of the broad question and a lot of variables, the number of interviews, surveys and secondary data lacks. Interesting would be to do this research again in another village or maybe a city with the same process of population growth to compare and find regularities. Looking at the scales used to measure place attachment in general, the model of Raymond et al have given a good measurable scale for rural areas. However, the social bonding score was surprising. While in the interviews the people talked about a closed community and a friendly neighborhood, this could not be seen in the results. Looking at the scale afterwards, it is very focused on family and relatives. In the interviews people are not exclusively related to each other, but sometimes they are just friends or cozy neighbors. This scale could be changed to get a better overview of place attachment. Further research would be interesting; this research opens new questions which could be examined in new research. For example, the connection between length of residence and place attachment could be further investigated. Studies about this subject have been performed, although these are all quantitative and do not give a clear answer to why place attachment increases.

Sources

- Abramson, D., Manzo, L., & Hou, J. (2006). From ethnic enclave to multi-ethnic translocal community: contested identities and urban design in seattle's chinatown-international district. *Journal of Architectural and Planning Research*, 341-360.
- BAG [Dataset]. (2016). Retrieved from <https://www.kadaster.nl/bag>
- Batty, M. (2008). The size, scale, and shape of cities. *science*, 319(5864), 769-771.
- Brown, J. D. (2011). Likert items and scales of measurement. *Shiken: JALT Testing & Evaluation SIG Newsletter*, 15(1), 10-14.
- Buttimer, A. (1980). Home, reach, and sense of place. In A. Buttimer, & D. Seamon (Eds.), *The Human experience of space and place* (pp. 73–85). London: Croom Helm.
- Centraal Bureau voor de Statistiek, Den Haag/Heerlen, en Planbureau voor de Leefomgeving, Den Haag/Bilthoven.
- Clayton, S. D. (2003). *Identity and the natural environment: The psychological significance of nature*. MIT Press.
- Dixon, J., & Durrheim, K. (2000). Displacing place-identity: a discursive approach to locating self and other. *British journal of social psychology*, 39(1), 27-44.
- Dixon, J., & Durrheim, K. (2004). Dislocating identity: Desegregation and the transformation of place. *Journal of environmental psychology*, 24(4), 455-473.
- Eaton, J., & Eckstein, Z. (1997). Cities and growth: Theory and evidence from France and Japan. *Regional science and urban Economics*, 27(4), 443-474.
- Ehrlich, P. R., & Holdren, J. P. (1971). Impact of population growth.
- Gemeente Nijmegen. (2007) Visie Kern Lent. Retrieved from http://www2.nijmegen.nl/mmbase/attachments/1340213/Visie_Kern_Lent%2C_mei_2007
- Hidalgo, M. C., & Hernandez, B. (2001). Place attachment: Conceptual and empirical questions. *Journal of environmental psychology*, 21(3), 273-281.
- Johnson, M. P. (2001). Environmental impacts of urban sprawl: a survey of the literature and proposed research agenda. *Environment and planning A*, 33(4), 717-735.
- Kadaster BAG Viewer. (n.d.). Retrieved from <https://bagviewer.kadaster.nl/>
- Kyle, G., & Chick, G. (2007). The social construction of a sense of place. *Leisure Sciences*, 29(3), 209-225.
- Likert, R. (1932). A technique for the measurement of attitudes. *Archives of psychology*.
- Low, S. M., & Altman, I. (1992). Place attachment. In *Place attachment* (pp. 1-12). Springer US.
- Manzo, L. C. (2005). For better or worse: Exploring multiple dimensions of place meaning. *Journal of Environmental Psychology*, 25(1), 67e86.
- Powell, L. M., Slater, S., Chaloupka, F. J., & Harper, D. (2006). Availability of physical activity-related facilities and neighborhood demographic and socioeconomic characteristics: a national study. *American journal of public health*, 96(9), 1676-1680.
- Proshansky, H. M., Fabian, A. K., & Kaminoff, R. (1983). Place-identity: Physical world socialization of the self. *Journal of environmental psychology*, 3(1), 57-83.
- Puma, R. (2017, March 30). Verbouwing bij Lent. Retrieved May 24, 2017, from <https://ronaldpuma.wordpress.com/2011/09/27/dijkteruglegging-lent-nijmegen-deel-1-van-3/>

- Raymond, C. M., Brown, G., & Weber, D. (2010). The measurement of place attachment: Personal, community, and environmental connections. *Journal of Environmental Psychology, 30*(4), 422-434.
- Rollero, C., & De Piccoli, N. (2010). Place attachment, identification and environment perception: An empirical study. *Journal Of Environmental Psychology, 30*(2), 198-205. doi:10.1016/j.jenvp.2009.12.003
- Sampson, K. A., & Goodrich, C. G. (2009). Making place: Identity construction and community formation through "sense of place" in Westland, New Zealand. *Society and Natural Resources, 22*(10), 901-915.
- Scannell, L., & Gifford, R. (2010). Defining place attachment: A tripartite organizing framework. *Journal of environmental psychology, 30*(1), 1-10.
- Schenkels, M. (n.d.). Lent lang vervlogen tijd. Retrieved from <http://www.noviomagus.nl/Lent/001.htm>
- Schreyer, R., Jacobs, G. R., & White, R. G. (1981). Environmental meaning as a determinant of spatial behaviour in recreation. In *Proceedings of Applied Geography Conferences, Volume 4*. (pp. 294-300). Department of Geography, State University of New York.
- Schultz, P. W., Shriver, C., Tabanico, J. J., & Khazian, A. M. (2004). Implicit connections with nature. *Journal of environmental psychology, 24*(1), 31-42.
- Simmons, J., Bourne, L. S., & Cantos, J. (2004). *How Cities Grow*.
- Tuan, Y. F. (1977). *Space and place: the perspectives of experience*. Minnesota: University of Minnesota Press.
- Vanclay, F. (2002). Conceptualising social impacts. *Environmental Impact Assessment Review, 22*(3), 183-211.
- Wilkinson R, Marmot M (eds). 2003. *Social Determinants of Health: The Solid Facts*. World Health Organization: Copenhagen.
- Williams, D. R., & Vaske, J. J. (2003). The measurement of place attachment: Validity and generalizability of a psychometric approach. *Forest science, 49*(6), 830-840.
- Wilson WJ, Taub RP. 2006. *There Goes the Neighborhood: Racial, Ethnic and Class Tensions in Four Chicago Neighborhoods and Their Meaning for America*.

Appendix

Questionnaire

Place attachment related questions

Principal component analysis of place attachment in the Lent region.

Place identity^a

- Lent is very special to me
- Lent means a lot to
- I am very attached to Lent
- I identify strongly with Lent
- Living in Lent says a lot about who I am
- I feel that Lent is a part of me

Nature bonding^b

- When I spend time in the natural environment in Lent and the surroundings,
- I feel a deep feeling of oneness with the natural environment^c
- I would feel less attached to Lent if the local nature disappeared
- I learn a lot about myself when spending time in the natural environment in Lent
- I am very attached to the natural environment in Lent

Place dependence^a

- No other place can compare to Lent
- I would not substitute any other area for the activities I do in Lent
- Doing my activities in the Lent is more important to me than doing them in any other place
- Lent is the best place for the activities I like to do

Social bonding^b

Family bonding

- I live in Lent because my family is here
- My relationships with family in Lent are very special to me
- Without my relationships with family in Lent, I would probably move

Friend bonding/belongingness

- Belonging to volunteer groups in Lent is very important to me
- The friendships developed by doing various community activities strongly connect me to Lent

Place attachment items were measured on a scale ranging from 1 = Strongly Disagree, 2 = Disagree, 3 = Neither Agree or Disagree, 4 = Agree, 5 = Strongly Agree.

^a all scale items which measure this dimension were developed and validated in previous studies (e.g., Williams & Vaske, 2003)

^b all scale items which measure this dimension were developed and validated in previous studies (e.g., Raymond et al, 2009)

^c scale item adapted from Kals et al. (1999)

Additional questions

- Male/female
- Birthyear
- Date of settlement

Interview Guide

Notices:

1. Mention the interview is recorded.
 2. Mention is it an anonymous interview.
 3. Give them the opportunity to view this research after it is done.
 4. Inform them they can **always stop** the interview if they want to.
 5. Mention that the interviewer will take good care with the data of the interviewee.
-

Semi structured questions

- ❖ Lent went through a process of population growth; can you explain me how you observe this phenomenon?

If you did, when you observed this phenomenon?

Are there moments within this process which you remember specifically? And in which timeframe?

- ❖ Looking at the identity of Lent, what kind of feelings do Lent give you?

In which way are you attached to Lent?

Did this change compared to the past?

- ❖ Looking at the environment, what do you think about the natural environment in Lent?

Did you observe change of the perception of environment?

- ❖ Can you explain me the bonding with the neighborhood?

Did this change compared to the past?

- ❖ Do you have family or relatives in Lent?

Do you spend time with them in Lent?

Are they a reason you live in Lent?

No: don't continue this question

- ❖ Are you a member of a volunteer group/sport club or something like that?

Is this important to you?

No: Do you have a reason not to?

- ❖ Are there any aspects within Lent I did not cover with this interview which are important while Lent was developing? \

Survey

Enquête: Onderzoek Lent

(Deze vragenlijst is annoniem)

Helemaal oneens / oneens / neutraal / eens / helemaal mee eens

-
- | | | | | | |
|--|-----------------------|-----------------------|-----------------------|-----------------------|-----------------------|
| 1. Lent is een speciale plek voor mij. | <input type="radio"/> | <input type="radio"/> | <input type="radio"/> | <input type="radio"/> | <input type="radio"/> |
| 2. Lent betekent veel voor mij. | <input type="radio"/> | <input type="radio"/> | <input type="radio"/> | <input type="radio"/> | <input type="radio"/> |
| 3. Ik voel mij erg aangetrokken tot Lent. | <input type="radio"/> | <input type="radio"/> | <input type="radio"/> | <input type="radio"/> | <input type="radio"/> |
| 4. Ik identificeer mij met Lent. | <input type="radio"/> | <input type="radio"/> | <input type="radio"/> | <input type="radio"/> | <input type="radio"/> |
| 5. Wonen en leven in Lent zegt veel over wie ik ben. | <input type="radio"/> | <input type="radio"/> | <input type="radio"/> | <input type="radio"/> | <input type="radio"/> |
| 6. Lent is een deel van mij. | <input type="radio"/> | <input type="radio"/> | <input type="radio"/> | <input type="radio"/> | <input type="radio"/> |
-

- | | | | | | |
|---|-----------------------|-----------------------|-----------------------|-----------------------|-----------------------|
| 7. Als ik in de natuur rondom Lent ben voel ik mij een met de natuur. | <input type="radio"/> | <input type="radio"/> | <input type="radio"/> | <input type="radio"/> | <input type="radio"/> |
| 8. Als er geen natuur in Lent of omgeving is zou ik mij minder aangetrokken voelen. | <input type="radio"/> | <input type="radio"/> | <input type="radio"/> | <input type="radio"/> | <input type="radio"/> |
| 9. Ik leer veel over mijzelf als ik tijd spendeer in deze natuur. | <input type="radio"/> | <input type="radio"/> | <input type="radio"/> | <input type="radio"/> | <input type="radio"/> |
| 10. Ik ben erg aangetrokken tot de natuur in Lent. | <input type="radio"/> | <input type="radio"/> | <input type="radio"/> | <input type="radio"/> | <input type="radio"/> |
-

- | | | | | | |
|---|-----------------------|-----------------------|-----------------------|-----------------------|-----------------------|
| 11. Geen andere plek is te vergelijken met Lent. | <input type="radio"/> | <input type="radio"/> | <input type="radio"/> | <input type="radio"/> | <input type="radio"/> |
| 12. Ik zou deze plek niet willen inruilen met betrekking tot de activiteiten die ik hier doe. | <input type="radio"/> | <input type="radio"/> | <input type="radio"/> | <input type="radio"/> | <input type="radio"/> |
| 13. De activiteiten die ik doe in Lent zijn niet te vergelijken met andere plekken. | <input type="radio"/> | <input type="radio"/> | <input type="radio"/> | <input type="radio"/> | <input type="radio"/> |
| 14. Lent is de beste plek voor activiteiten die ik leuk vindt. | <input type="radio"/> | <input type="radio"/> | <input type="radio"/> | <input type="radio"/> | <input type="radio"/> |
-

- | | | | | | |
|---|-----------------------|-----------------------|-----------------------|-----------------------|-----------------------|
| 15. Ik woon in Lent omdat mijn familie en/of vrienden hier wonen. | <input type="radio"/> | <input type="radio"/> | <input type="radio"/> | <input type="radio"/> | <input type="radio"/> |
| 16. De relaties met mijn familie in Lent zijn speciaal voor mij. | <input type="radio"/> | <input type="radio"/> | <input type="radio"/> | <input type="radio"/> | <input type="radio"/> |
| 17. Zonder deze relaties zou ik verhuizen uit Lent. | <input type="radio"/> | <input type="radio"/> | <input type="radio"/> | <input type="radio"/> | <input type="radio"/> |
| 18. Verenigingen in Lent (Sportverenigingen, buurthuizen, etc.) hechten mij sterk aan Lent. | <input type="radio"/> | <input type="radio"/> | <input type="radio"/> | <input type="radio"/> | <input type="radio"/> |
-

- | | |
|---------------------------------|-------------|
| 19. Geslacht: | Man / Vrouw |
| 20. Geboortejaar: | _____ |
| 21. Jaar van vestiging in Lent: | _____ |
| 22. Postcode: | _____ |
| 23. Heeft u kinderen: | Ja / Nee |

Coding scheme

Interview 1 – age 35 – Male

Interview 2 – age 62 – Female

Interview 3 – age 33 – Male

Interview 4 – age 27 – Male

Fragment interview 1	Category	Theme
Waar we nu ook zitten was ook allemaal gras in plaats van huizen, weilanden en dergelijke. Nu is alles volgebouwd	Vergaan van natuur	Scenery
We wisten wel dat dat zou gaan gebeuren (bebouwing).	Vergaan van natuur	Scenery
Kosten voor wonen zijn hier laag	Woonkosten	Remainder
De afstand tot Nijmegen vanaf daar is 25 minuten terwijl ik hier met 10 minuten over de waalbrug in het centrum ben	Korte reisafstand tot centrum	Accessibility
Ook heb je veel meer huis voor het geld wat je er investeert	Goede prijs/ruimte verhouding	Remainder
In Nijmegen heb je voor 800 euro een paar vierkante meter zonder buiten en hier heb je een huis met drie verdiepingen en een tuin.	Goede prijs/ruimte verhouding	Remainder
Veel last gehad van vooral bouw, bouw heel erg veel	Bouwoverlast	Scenery
Maar ja ze zijn altijd wel ergens aan het bouwen hier in Lent en dat is wel vervelend.	Altijd wel ergens aan bezig met bouwen	Scenery
Er wordt nu in ieder geval niet om mij heen gebouwd.	Tegenwoordig geen bouw directe omgeving	Scenery
Ik heb nu een kind dus ga je al sneller meedoen aan activiteiten in de buurt.	Kind bindende factor	Social
Ik fiets vanuit hier naar werk en in de weekenden is het natuurlijk supermooi om in de omgeving te fietsen.	Genieten van omgeving	Scenery
Je hebt mooie stukken gronden om te fietsen.	Mooie fietspaden	Scenery
Qua andere activiteiten ga ik onder andere naar het Waalstrandje als daar activiteiten zijn.	Activiteit bij waalstrand	Scenery
En voor de rest zijn het vooral wel schoolactiviteiten of in iets gerelateerd aan school.	Schoolactiviteiten	Social
Er zijn heel veel kappers bijgekomen, maar geen supermarkten bijvoorbeeld.	Veel kappers, weinig supermarkten	Facilities
Er is maar één supermarkt in Lent en dat verbaast mij wel heel erg.	Te weinig supermarkten	Facilities
Niet bijvoorbeeld een kruitvat of iets anders, een drogist ofzo.	Te weinig retail voorzieningen	Facilities
Er is zoveel bijgebouwd en dat dat soort voorzieningen niet worden verdubbeld.	Meer bebouwing, niet meer retail voorzieningen	Facilities
Het is natuurlijk wel drukker maar nu er een nieuwe brug is scheelt wel heel veel als je kijkt naar de autodrukke.	Drukker, tegenwoordig niet meer	Accessibility
Maar deze wijk bijvoorbeeld is maar toegankelijk met maar één weg en er zitten ook nog twee scholen op het kruispunt, dat is 's Ochtens om een bepaald tijdstip echt een ramp, dan kom je echt niet de wijk uit.	Slecht bereikbaar 's ochtens	Accessibility
De wegen zijn wel beter geworden maar het zijn weinig wegen en vooral smalle wegen.	Betere wegen maar minder	Accessibility
En de bus is ook aangepast en er rijden nu extra bussen tussen Nijmegen en Lent en de routes zijn aangepast.	Nu extra bussen	Accessibility
Maar het is vooral gebaseerd op het forensen voor de fietsers. Fietspaden zijn vooral veel beter geworden	Goede fietspaden	Accessibility
Qua scholen is er wel wat bijgekomen, er zijn namelijk drie scholen bijgekomen.	Meer basisscholen	Facilities
Ik ben meer gericht op Oosterhout, Bommel dan Nijmegen. Dat heeft ook te maken met de drukte te maken, daar is het gewoon wat minder druk en het is makkelijker bereikbaar. Ik trek meer van Nijmegen weg.	Oriëntatie Lent op andere steden	Accessibility
Als er weer een huizenblok wordt opgeleverd hier dan krijg je toch een soort van binding en iedereen is bezig met zijn huis en deze aan het knappen. Ik ben nu twee keer verhuisd binnen Lent en deze huizen stonden er al, anderhalf/twee en een half jaar. Dus hier heb ik niet zoveel contact met de burens.	Weinig contact met burens	Social
Er is vooral veel wisseling hier. Veel mensen die na korte tijd alweer verhuizen.	Veel wisseling van bewoners	Social
Maar nu heb ik bijna geen contact meer met de burens. Je spreekt elkaar op straat en zegt elkaar gedag. Ik heb echt geen idee wie er hier nu allemaal woont.	Geen kennis over burens	Social
Op dit stukje is er wel een grote wisseling ja.	Veel wisseling van bewoners	Social
Je ziet ook dat plekken waar nieuwe huizen zijn en mensen gaan wonen met kinderen dat de kinderen vooral een bindende factor zijn.	Kinderen een bindende factor	Social
En dat is hier niet, hier hebben alleen de burens kinderen en voor de rest zijn er niet zoveel gezinnen.	Weinig kinderen in de buurt	Social

Nee, geen familie. Vrienden ook niet meer echt zo, niet in Lent.	Geen vrienden/familie	Social
Vrienden vooral in Nijmegen of Oosterhout, maar Lent niet.	Vrienden buiten Lent	Social
Je ziet bijvoorbeeld dat Lent ook steeds minder goedkoop wordt.	Huizenprijzen stijgen	Remainder
Iedereen vindt vooral de ruimte mooi en mijn vrienden komen dan hierheen	Mooie natuur	Scenery
Zien dan ook hoe snel je hier kunt zijn.	Goed bereikbaar	Accessibility
Je merkt wel echt dat het steeds meer een stadsdorp wordt,	Van dorp naar stadsdorp	Identity
Veel 'lonegangers' hier en niet heel veel sociaal contact tussen de mensen.	Weinig sociaal contact in de wijk	Social
Het is verder echt een forensen stad, je ziet dat mensen veel werken in Lent. 's Ochtens en 's avonds is iedereen er en overdag is er niemand op straat. Vroeger was dit veel minder.	Forensenstad	Identity
Vroeger had je hier nog kassen staan	Verdwijning van kassen	Identity
De kassen die voor werk zorgden maar die zijn nu bijna allemaal weg.	Verdwijning lokaal werk	Identity
De laatste jaren zijn er veel sportclubs bijgekomen.	Nieuwe sportfaciliteiten	Facilities
Je hebt ook een buurthuis de Ster in lent, maar volgens mij stelt dat niet zoveel voor.	Buurthuis	Facilities
Als het aan mij ligt blijf ik hier wel wonen, en dat heeft ook sterk te maken met het zootje die hier op school zit en de vriendjes die hij heeft. Dat is wel een erg bindende factor. Verder zie ik ook geen reden om te verhuizen. Ik blijf hier nog wel zitten.	Kind bindende factor	Social
Fragment interview 2	Category	Theme
Er is heel veel meer verkeer gekomen, het is tegenwoordig meer opgelost maar er zijn ook jaren geweest dat het heel druk is geweest.	Meer verkeer, maar tegenwoordig opgelost	Accessibility
Er stonden heel veel files in Lent doordat ze het niet goed geregeld hadden.	Vroeger veel files	Accessibility
Verder zijn in de tijd ook 1200 bomen weggegaan ten behoeve van nieuwe bebouwing, en dat in mijn heel directe omgeving.	Vergaan natuur	Scenery
Langs het spoor hierachter, toen ik hier kwam wonen keek ik helemaal in de bomen. En helemaal langs de Grifdijk, een parallelweg naar Nijmegen. In totaal dus 1200 bomen zijn gekapt en dit vond ik echt heel erg.	Vergaan natuur	Scenery
En het station was niet hier, die was een stuk verderop. Daarvoor hebben ze dus onder andere die bomen weggekapt.	Vergaan natuur	Scenery
De boom in mijn achtertuin is nog een scheut van een boom van de Grifdijk. Dus kan ik zeggen dat dit nog van één van die linde bomen is van vroeger die daar langs de weg stonden.	Aandenken lindeboom in achtertuin	Scenery
Vroeger zette ik mijn fiets bij de supermarkt, die vroeger nog hier tegenover zat, gewoon hup zo in een rek zonder hem op slot te zetten maar dat zou ik nu bijvoorbeeld niet meer doen.	Verandering mentaliteit	Identity
Het is dus veel minder dorps geworden.	Van dorp naar stadsdorp	Identity
Wat ik heel gek vind hier is dat vroeger toen ik hier kwam was het echt een dorp waar je echt in moest komen, die autochtone lantenaren moest je je echt inburgeren, je een beetje zo erin werken	Van dorp naar stadsdorp	Identity
je moest wel tonen dat je iets moest betekenen voor Lent en dat je er wel echt bij wou horen enzo.	Van dorp naar stadsdorp	Identity
Maar nu is het eigenlijk een kleine groep oude Lantenaren en een veel grotere groep nieuwe mensen die helemaal niet weten wat hier vroeger was.	Segregatie oud-Lent/nieuw-Lent	Identity + social
En bijvoorbeeld waar nu het station zit, zat vroeger een heel groot kassenbedrijf. Die nieuwe mensen weten dat allemaal niet.	Verdwijning van kassen	Identity
Er zijn bijvoorbeeld heel veel mensen uitgekocht.	Veel mensen uitgekocht	Government relations
Nieuwe dingen komen en oude dingen gaan. Daar moet je je bij neerleggen. Maar wat ik soms wel moeilijk is is dat het in een veel te snel tempo gaat.	Te snelle verandering	Identity
De mensen die nu in de nieuwe wijk wonen zijn zich er niet van bewust dat op die plek ponnies liepen, dat daar hele mooie bomen stonden, dat daar weiland was, dat daar een kassenbedrijf was waar je planten kon kopen waar iemand heel toegewijd dat altijd heeft gedaan, dan denk ik wel eens; ja je woont wel daar he. Daar heeft iemand zijn hele bezit voor op moeten geven	Te snelle verandering	Identity
Ik vind ook dat er heel weinig eerbetoon is voor die mensen die hun hele, ja generaties lang op dat stukje grond hebben gewoond en hebben dat moeten opgeven. Er is heel weinig eerbetoon voor die mensen. Tuurlijk, ze hebben een bedrag gekregen van de gemeente Nijmegen maar dat is nooit in geld uit te drukken.	Te snelle verandering	Identity
Dat zijn mensen die waren daar gewoon geworteld en die moesten weg.	Te snelle verandering	Identity
Ik neem niemand iets kwalijk die daar gaat wonen want tuurlijk, je komt daar wonen.	Te weinig begrip	Identity
Nou ik vind het een heel, ja, voor mij is het een hele vriendelijke buurt van, ja nu van, Nijmegen.	Hele vriendelijke buurt	Social
Het is een heel vriendelijk stukje Lent.	Vriendelijk stukje Lent	Social

Het is zo lekker dicht bij de rivier en eventjes over de brug en je bent bij de markt, de winkels, de bibliotheek, de bioscoop.	Centrale ligging	Accessibility + Facilities
In principe heb je alles daar, en ook nog op fietsafstand, eventjes met de bus desnoods. Ja dat vind ik heerlijk.	Centrale ligging	Accessibility + Facilities
Toch de voordelen van dorp zijn en toch dicht bij de stad. Dit buurtje is toch wel dorps wonen, en dat vind ik leuk.	Het buurtje is dorps wonen	Identity
En dat moet ik toch wel zeggen, er is veel kritiek, maar ik ben vol lof over die dijkeruglegging en hoe ze dat hebben ingericht daar.	Mooie natuur	Scenery
Ik heb altijd veel gejut op strandjes enzo en ik ken dat heel goed, ik was eerst bang van ohjee wat gaan ze doen, maar ze hebben het supermooi gemaakt, heel knap gedaan.	Mooie natuur	Scenery
De gemeente Nijmegen heeft heel veel geld verspilt door niet te luisteren naar de bewoners hier, van hoe hier gewoond en geleefd wordt. Terwijl ze er later achter kwamen dat iets toch niet kon, wat heel veel geld heeft gekost. Als regenten hebben ze dit gedaan, daar ben ik heel erg kritisch over, heel kritisch.	Geldverspilling gemeente door niet luisteren naar Lentenaren	Government relations
Wat ik jammer vind, maar dat is niet alleen van Lent, is dat overal de natuur in cultuur wordt gebracht. Allemaal nette paadjes, bomen recht achter elkaar. Alles moet goed gestructureerd en geregeld zijn, ja dat vind ik jammer maar dat is wat in heel Nederland gebeurt.	Vergaan natuur	Scenery
Mensen zeggen wel eens; woon je in Lent? Dat is echt ver? Terwijl ik zeg, het is alleen de brug over, maar psychologisch is het toch een soort tegendrang. Ik ga bijvoorbeeld altijd naar mijn vriendinnen in Nijmegen Oost omdat zij zeggen dat het Lent veel te ver is.	Centrale ligging	Accessibility
Over mijn wijk, ik leef zelf gewoon hier en ken geen, of in ieder geval niet veel, mensen in heb nieuwere deel van Lent.	Segregatie, weinig mengeling nieuwe bewoners	Social
De wijk zelf is heel constant, er wordt heel erg weinig verhuist. De meeste mensen blijven hier tot hun dood. Als je hier eenmaal woont wil je gewoon niet weg, zo zit het nu eenmaal. Dat geldt natuurlijk voor de meeste mensen en niet voor iedereen	Constance wijk, weinig wisseling	Social
Je hebt ook mensen die hier heel lang hebben gewoont en die nu weggaan maar die wel hier zijn getrouwd en zijn opgegroeid. Die worden nu vaak elders verzorgd. En dat heb ik zelf ook, hier wil ik gewoon oud worden eigenlijk.	Constance wijk, weinig wisseling	Social
Nou, vroeger was Lent echt georiënteerd op Elst, we waren deel van hun gemeente tot voorkort. De gemeente Hoge Betuwe als ik het mij goed herinner. Maarja toen zijn al die veranderingen begonnen, maar de mensen toen waren heel erg georiënteerd op Elst en de kassen en fruitbedrijven in die buurt.	Oriëntatie Lent op andere steden	Orientation
Ik kan het slecht inschatten voor de mensen die in de nieuwe buurten wonen natuurlijk maar ik weet wel dat veel mensen daar ook boodschappen doen in Elst en in Bemmell. Ze hebben natuurlijk minder binding want de mensen die hier vroeger woonden hadden ook familie in Bemmell en familie in Elst terwijl de mensen die hier nieuw komen wonen hebben dat denk ik niet of minder.	Oriëntatie Lent op andere steden	Orientation
Ik heb hier wel echt wat opgebouwd.	Band met de buurt opgebouwd	Social
Één Supermarkt, echt superslecht, superslecht. Onvoorstelbaar.	Weinig voorzieningen	Facilities
Het algemene gevoel zegt me dat Lent niet goed is voorzien met voorzieningen.	Weinig voorzieningen	Facilities
Ja dat komt natuurlijk ook door hoe de mensen leven. Kijk de markt bijvoorbeeld, doordat mensen in Lent door de week allemaal werken komt er niemand naartoe terwijl het gewoon een hele leuke markt is waar je naartoe kan. Mensen werken veel, willen niet te veel moeite doen en halen gewoon in één keer alle boodschappen.	Vluchtiger leven tegenwoordig,	Social + facilities
Ik mis de kleinschalige voorzieningen wel, en tijdens de weekenden gaan mensen wél naar zulke marktjes toe. Het is tegenwoordig allemaal wat vluchtiger	Te weinig retail voorzieningen	Facilities
Ik voel me sowieso in de buurt wel op mijn gemak, ik maak met iedereen een praatje en heb zo wel een contactenkring opgebouwd op een speelse manier.	Band met de buurt opgebouwd	Social
Toch wel de betrokkenheid die mist van de gemeente naar Lent toe, laat mensen in Lent iets organiseren in plaats van alles vanuit Nijmegen. Dat valt mij echt op, dan komen mensen van elders terwijl je ook mensen uit Lent zelf kunt vragen. Betrek mensen meer bij het beleid in Lent.	Slechte betrokkenheid gemeente Nijmegen naar Lent toe	Government relations
Fragment interview 3	Category	Theme
Lent is echt zo'n kwekersdorp geweest, dus Lent stond echt bekend als een van de grootste kassendorpen.	Lent was een van de grootste kassendorpen	Identity
Vanaf het moment dat duidelijk werd dat Nijmegen Lent wou gaan volbouwen zijn al die kwekerijen en kassen zeg maar in opstand gekomen daartegen omdat hun broodwinning dreigde te verdwijnen.	Verdwijning kassen door bouw nieuwe huizen	Identity
Vervolgens zie je inderdaad steeds meer kwekerijen verdwijnen en hele woonwijken uit de grond komen op plekken waar het eerst vol stond met bos en boerderijen, daar staan nu gewoon allemaal huizen.	Verdwijning kassen door bouw nieuwe huizen	Identity
Ook als je kijkt op de plek waar mijn vader zijn bedrijf had staan nu ook gewoon twaalf huizen dus ik heb dat zeg maar wel allemaal zien gebeuren hoe dat is gegaan. Van kwekerijen naar huizen.	Verdwijning kassen door bouw nieuwe huizen	Identity

Van een paar gezellige dorpse straten stampen ze ineens hele woonwijken uit de grond.	Verdwijning kassen door bouw nieuwe huizen	Identity
En daar komt opeens een heel blik mensen wonen en die mensen, ja, die hebben niet het sociale aspect erbij gepakt zeg maar.	Weinig sociaal contact nieuwe bewoners	Social
Er is een hele woonwijk bij maar voor de rest is alles hetzelfde gebleven, bij de voetbal, carnaval en de tennisvereniging is heel weinig mengeling met de Lentenaren, van oud en nieuw Lent.	Segregatie/Weinig mengeling met nieuwe bewoners & Weinig wisseling in de buurt	Social
Dat is wel jammer, maar dat is persoonlijk. Het zijn vooral veel jongvolwassenen van rond de 25/26 jaar, heel veel van dat soort mensen die hier zijn komen wonen maar wel hun sociale dingen in hun geboortedorp of geboorteplaats hebben gehouden waardoor die mengeling er niet echt is geweest.	Segregatie/Weinig mengeling met nieuwe bewoners	Social
Ik zit bij de voetbal, ik zit bij de carnavalsvereniging maar daar merk je gewoon dat alles wat daar zit is gewoon oud Lent.	Segregatie/Weinig mengeling met nieuwe bewoners	Social
Er is onderhand wel wat aanwas van de jeugd die bij de voetbal komt en dat zie je ook terug aan de basisscholen. Toen ik klein was, was er maar een basisschool met 8 a 10 klassen zeg maar, en nou heb je geloof ik 5 basisscholen met allemaal 15 klassen	Veel nieuwe basisscholen	Facilities
Dus ja, door die kinderen is die aanwas er wel en dat komt bij de voetbalclub wel terecht.	Nieuwe aanwas jeugd	Social
Nou, ik moet wel zeggen dat ik het wel verstedelijkt vind maar dat heeft wel te maken met dat mensen die hier komen wonen vanuit grote steden toch wat harder zijn, wat zakelijker, wat afstandelijker zijn. Wat stadser.	Van dorp naar stadsdorp	Identity
Dat vind ik wel dat je echt merkt, vroeger als je door het dorp fietste dan kende je iedereen, iedereen zei je gedag, en als je nou iemand gedag zegt kijkt die je aan van wie ben jij dan.	Van dorp naar stadsdorp	Identity
Ook gek is bijvoorbeeld de brand bij de supermarkt. Vroeger hoorde je zulke verhalen alleen uit Nijmegen in bepaalde wijken en nu gebeurt zoiets gewoon in Lent. Vroeger was dat echt ondenkbaar.	Van dorp naar stadsdorp	Identity
Oud Lent en nieuw Lent, dat is gewoon twee dorpen in Lent. Twee dorpen in een dorp. Dat clubje dat zie je gewoon bij het carnaval en bij de voetbal en bij de tennisclub is er alleen een beetje mengel omdat dat de sport is wat vooral de 50 en 40-plussers doen, daar is wel een beetje een mengeltje ontstaan. Maar voor de rest is het allemaal wel heel erg gescheiden nog steeds. Oud Lent doet alles en nieuw Lent zie je bijna niet in dat soort verenigingen, het is een soort van dorpje in een stad geworden.	Segregatie oud-Lent/nieuw-Lent, deels bij tennis	Social
Dat denk ik niet, er zijn wel kwekers die elders opnieuw zijn begonnen in omringende dorpen die weggegaan zijn, dus die komen nog wel steeds gewoon naar Lent toe met de activiteiten en verenigingen hier.	Segregatie oud-Lent/nieuw-Lent	Social
Er is natuurlijk heel veel veranderd bij de Waal als je kijkt naar 20 jaar geleden	Veel verandering bij de Waal	Scenery
En toen heb ik met mijn destijdse vriendin ook in Lent gewoond. Maar puur vanwege het sociale.	Reden wonen in lent het sociaal contact	Social
De straat waar ik woon, net naast mij woont mijn oom, tegenover mij woont een achternicht, achter oom en achterneef. Twee huizen verder woont mijn peetoom weetje, het stukje waar wij wonen is allemaal ons kent ons en we komen op elkaars verjaardagen, prima. En oud Lentenaren zijn een hoop vrienden en kennissen dus die binding is er.	Veel contact met de buurt, een hechte gemeenschap.	Social
Vanuit het kwekers vak is de binding natuurlijk van mijn vader. Mijn vader was wel een bekende Lentenaar zoals je dat kunt noemen.	Binding door kwekers vak	Social
Nou, de mensen die daar woonden die wonen er nog steeds. Het enige verschil is dat er nu een wijk aan de achterkant en een wijk aan de voorkant van het huis zijn bijgebouwd.	Vergaan natuur	Scenery
Alleen de mensen die straks aan het terrein van mijn pa zitten zeg maar, daar heb je soms even contact mee over de schutting en er wonen wat vriendjes van mijn zoontjes dus daar heb je wel soms contact mee, maar het is niet dat wij met hen op de koffie gaan ofzo	Segregatie, weinig mengeling nieuwe bewoners. Wel soms via de kinderen.	Social
Als je de naam Bisschop in Lent noemt 15 jaar terug, dan wist iedereen die komt uit Lent. Dat is dan mijn achternaam. Je had bepaalde namen waar je meteen van wist, die komt uit Lent. Iedereen wist wie mijn familie was.	Achternaam vroeger bekend binnen Lent	Social
Je mist het gevoel wat je vroeger in Lent had wel heel erg, vroeger toen ik door het dorp heen fietste zei iedereen mij gedag en dat is niet meer zo. Het was echt het boerse leven, net was socialer, net wat opener en dat is nu minder.	Vroeger veel sociaal contact binnen Lent, nu minder	Social
Ik vind het vreemd dat er geen andere supermarkten zijn bijgekomen. Dan kijk je in omringende dorpen en die hebben en die hebben wel gewoon meerdere supermarkten. In Nijmegen heb je om de 200 meter een supermarkt en in Lent heb je er maar eentje. Het is natuurlijk wel krom dat er maar een supermarkt is.	Geen supermarkt er bijgekomen, in de omgeving van Lent wél	Facilities
Vroeger had je hier drie slaggers en die zijn gewoon gestopt en daar is niks voor in de plaats gekomen. Ook hadden wij drie bakkers en nou nog maar eentje, die hebben	Vergaan van kleinschalige voorzieningen	Facilities

nauwelijks bestaansrecht want omdat al die mensen naar alle omliggende dorpen en naar de stad gaan		
Als je naar Bemmelen rijdt daar heb je gewoon een heel winkelcentrum met twee slaggers, twee bakkers en twee supermarkten. En in Elst is het net zo. Voor de rest zijn er wel twee, drie mooie gymzalen voor binnensporten. Heel veel voor die jeugd en voor die scholen. Maar voor de rest als ik het vergelijk met dorpen om ons heen is het eigenlijk wat karig wat wij hier aan ondernemingen zit. We hebben een bloemententje en een supermarkt, twee friettent en dan houdt het wel weer op. En nog zeven kappers wat dan wel weer gek is natuurlijk.	Veel sportvoorzieningen, veel voor de jeugd. Weinig Retail in Lent zelf	Facilities
Nijmegen ook al jaren dat er een nieuw winkelcentrum komt en ze zijn er al jaren over aan het steggelen waar dat winkelcentrum moet gaan komen maar er staan gewoon huizen dus er is bijna geen ruimte. Nu willen ze het bij het station van Lent doen en daar is inmiddels ook niet heel veel ruimte meer om te bouwen voor een winkelcentrum. Er is gewoon geen plek voor. Vanuit de gemeente Nijmegen vind ik dat persoonlijk wel erg raar.	Weinig betrokkenheid vanuit Nijmegen, geen duidelijk plan voor nieuw winkelcentrum	Facilities + Government relations
Maar die zaten in oud Lent heel dicht bij waar de supermarkt stond, en nu staat de bakker opeens aan de andere kant van het dorp op een heel onlogische plek. Helemaal niet goed bereikbaar. Normaal gesproken zitten zulke voorzieningen dicht bij een supermarkt.	Onlogische plaatsing van voorzieningen	Facilities
Als je bijvoorbeeld kijkt naar het openbaar vervoer is dat echt prima, als ik bij mijn pa de deur uitstap staat de bus daar meteen, dus dat is wel relaxed. Heel Lent is op zich wel goed bereikbaar.	Heel goed openbaar vervoer	Accessibility
Binnen 10 minuten ben je in Nijmegen en het station is ook voor iedereen op 10 minuten loopafstand.	Goede verbinding met openbaar vervoer	Accessibility
Als je naar files kijkt dan zijn dat vooral de uitvalswegen heel erg druk met veel files, echter in de wijken zelf valt dat allemaal wel mee. Maar dat van die files is altijd al geweest.	Uitvalswegen waren druk, nu niet meer, in de wijk valt het mee	Accessibility
Ja, eigenlijk wel. Als er iets gebeurd was op de Waalbrug stonden ze in Lent vast in de file. En dat is inmiddels wel minder natuurlijk met de nieuwe brug die er is gebouwd, er zijn nu meer mogelijkheden om het dorp uit te komen, je hebt nu twee/drie plekken waar je het dorp uit kunt terwijl dat er vroeger maar een was	Uitvalswegen waren druk, nu niet meer. Zelfs meerdere uitvalswegen uit Lent t.o.v. vroeger	Accessibility
En je bent zo op de doorgaande wegen zeg maar, het is niet dat je een kwartier nodig hebt om Lent uit te komen en je het hele dorp moet doorrijden.	Goede uitvalswegen	Accessibility
En een aantal jaren ben ik ook bij het carnaval omdat we willen dat dat gewoon erbij blijft in het dorp en het niet wegzakt	Inzet bij verenigingen om dorpsidentiteit te behouden	Identity
Als we niet zo actief waren geweest bij de carnavalsvereniging als groep had het ook maar zo kunnen zijn dat de vereniging ermee zou zijn opgehouden een paar jaar geleden.	Inzet bij verenigingen om dorpsidentiteit te behouden	Identity
Nee, inderdaad. Volgens mij is de enige vereniging die echt gegroeid is is de tennisvereniging want dat is natuurlijk om de redenen die ik al eerder heb genoemd, dus dat is het enige wat volgens mij echt is doorgegroeid, voor de rest is het allemaal minimaal geweest. Er zijn wel een aantal verenigingen bijgekomen, zoals een basketbalvereniging bijvoorbeeld maar dat is allemaal op vrijdagavond met de buurten enzo.	Weinig groei bij bestaande verenigingen, wel meerdere nieuwe verenigingen	Facilities
Ja, ja, weet je ik vergelijk dat altijd met voetbal, vroeger was het allemaal veel meer lokaal op de voetbalclubs in Lent, Elst enzo. En nu zie je wel dat mensen zich steeds meer richten op NEC en Vitesse. Je merkt wel echt dat het steeds meer stadsgeoriënteerd wordt en steeds minder dorpgeoriënteerd	Oriëntatie Lent op andere steden	Facilities
Je had bijvoorbeeld in Lent vroeger wel wat rijtjeshuizen maar nu heb je alleen nog maar rijtjeshuizen, bijna geen differentiatie meer eigenlijk. Ja, wel mooie blokken hoor met verschillende huizen enzo, maar het is wel meer stedelijk ingericht zeg maar.	Weinig differentiatie bij nieuwe huizen	Facilities
Fragment interview 4	Category	Theme
Wat mij het beste bij staat is natuurlijk de dijkverlegging want dit is natuurlijk wel de grootste ingreep geweest natuurlijk. Ik woonde destijds op de dijk ook en er zijn daar vaak ook protesten geweest voor andere oplossingen en dergelijke, ja weet je het is al vanaf 2000 dat ze al bezig zijn daar. Als je vergelijkt vroeger en nu dan is misschien 1/10 wat nog intact is gebleven.	Dijkverlegging grootste verandering binnen Lent, Heel veel verandering.	Scenery
En nog niet zo heel lang geleden van de valk he, daar is ook lastig over gedaan, achteraf maakt het uiteindelijk minder uit dan ik had verwacht. Ik dacht in het begin ook van ah wat een leuke toren maar dat valt allemaal reuze mee.	Eerst veel moeite met verandering, uiteindelijk valt het mee.	Scenery
Ik denk dat wij minder een dorp zijn, een boerendorp, maar meer een stad dorp toch wel zijn. Dat zijn we al wel heel lang geweest, alleen dan vroeger misschien niet, in de tijd van mijn pa.	Van dorp naar stad dorp	Identity
Ja vroeger was het gewoon ons kent ons he.	Van dorp naar stad dorp	Identity

Ik heb ook gewoon hier in Lent op de basisschool gezeten en dat was één basisschool bijvoorbeeld met één groep zeven en één groep zes zeg maar. Diegene waarbij je in de klas zat waren ook je beste vrienden natuurlijk. Nu zijn er veel meer scholen.	Tegenwoordig veel meer basisscholen	Facilities
Als je vroeger bij iemand ging spelen en je buiten iets aan het uitvreten was kreeg je dat wel van iemand te horen, van iemand uit het dorp, want iedereen kende elkaar natuurlijk en kwam er een belletje naar mijn ouders. Dat is wel de charme van een dorp natuurlijk, dat iedereen elkaar kent. En dat is nu natuurlijk helemaal veranderd.	Vroeger kende iedereen elkaar en was er sociale controle.	Identity + social
Wat je nu ook veel hoort van mensen is dat het een beetje het nieuwe Nijmegen-oost aan het worden is.	Nieuwe uitbereidingswijk Nijmegen	Identity
Ik merk het ook gewoon heel erg aan de wijk waar ik nu woon, die staat er nu een jaartje of tien, dat is echt een wijk voor jonge gezinnen. De mensen die hier zijn komen wonen weet je al van dat die in korte tijd kinderen krijgen bijvoorbeeld. Een hele nieuwe generatie is het dus echt.	Deze wijk veel jonge mensen met kinderen	Social
Ja het enige wat wij eerst wel hadden is waar je vroeger de waalbrug eigenlijk kon op fietsen stonden heel veel oude bomen, en die zijn toen gekapt vanwege die dijkverlegging. Die hebben ze toen gelukkig wel her en der geplaatst in Lent maar dat zijn maar een paar boompjes natuurlijk.	Veel bomen gekapt	Scenery
Ook bijvoorbeeld de nieuwe plas, daar zijn ze nog steeds mee bezig al 15 jaar, en ook nog wel de komende 15 jaar. Voor de rest heb ik daar niet heel veel mee.	Duur plas project	Government relations
Qua overlast, als je bijvoorbeeld kijken naar een vrachtwagen vervelend vindt dan wel maar ik heb er weinig last van.	Weinig overlast	Scenery
Maar ze zijn nu de plas aan het uitgraven bijvoorbeeld, om er een recreatieplas van te maken en wat het nu misschien toch weer niet wordt. Echt van die onduidelijke plannen, maar dat is typisch Nijmegen.	Slechte communicatie Gemeente Nijmegen	Government relations
Ze doen wel hun best volgens mij, we krijgen weleens van die brieven bijvoorbeeld van hier een bijeenkomst daar een bijeenkomst. En dat ze dan zeggen ja daar kun je inspraak hebben enzo, maar ik ben er nooit heengegaan.	Bijeenkomsten van gemeente	Government relations
Ik weet niet hoe het is gegaan met de dijkverlegging. Toen zeiden ze ook, ja jullie hebben allemaal inspraak als Lentenaar zijnde, nou daar is nooit naar geluisterd.	Weinig inspraak Gemeente Nijmegen	Government relations
Nou ook bijvoorbeeld het verkeer, het sluipverkeer door Lent, om hier dan tegen te houden. Daar wordt ook niet naar geluisterd. Ik heb in ieder geval niet het vertrouwen dat dat echt nut heeft. Dat is wel jammer aan de gemeente Nijmegen.	Weinig inspraak Gemeente Nijmegen	Government relations
Goh, ja weetje, poeh, ja vroeger was het natuurlijk allemaal kassen.	Vroeger kassen	Identity
Vroeger was Lent echt een kassendorp, mijn vader heeft ook drie jaar een kas gehad. Dus ik kan er wel een beetje over meepraten natuurlijk.	Vroeger kassen	Identity
Je had vroeger bijvoorbeeld ook de proeftuin, dat ging over het kweken van planten en groenten, en in Lent werd er dan ook voor gezorgd dat dat allemaal beter ging ook met ziektes bijvoorbeeld. Dus Lent was daar bijvoorbeeld wel een voorloper in. Maar dat is al wel lang geleden, daar stond Lent echt bekend om.	Vroeger een van de voorlopers met kassen	Identity
Toen de kassen er nog waren was Lent nog onderdeel van de gemeente Elst, dat is ook alweer een tijd geleden, maar nu het gemeente Nijmegen is geworden is het, Nijmegen had eigenlijk geen, die hebben het centrum eigenlijk tegen de rivier aanliggen he, ze zijn al een hele tijd naar het zuiden uitgebreid en toen wilden ze liever naar Lent uitbreiden.	Lent nieuwe uitbereidingswijk van Nijmegen	Identity
Op een gegeven moment hebben ze Lent eigenlijk overgenomen zeg maar, alleen om ruimte te vinden om huizen te plaatsen. En daarvoor kassen afgebroken en zijn huizen teruggekomen.	Kassen werden afgebroken, huizen kwamen in de plaats	Identity
Ja, zeker, ik snap natuurlijk dat het wel moet gebeuren. Nu maakt het mij wat minder uit maar vroeger dan denk je er wel wat meer over, ja Lent ken je dan niet meer. Op een gegeven moment leg je je daarbij neer.	Eerst veel moeite met verandering, uiteindelijk begrip	Identity
Ja ik vind het wel jammer opzich, het had wel iets meer mogen blijven staan.	Teveel afgebroken	Identity
Ik zit zelf dan in de bouw, ik ben tekenaar dan, en nu heb ik meer van ja ik vind het jammer wat er geplaatst is want als je ziet wat er staat dan had dat wel iets mooier gekund.	Niet erg mooie nieuwe huizen	Identity
Dus twee redenen waarom ik er eigenlijk niet helemaal blij mee ben. Op de manier en op de hoeveelheid.		Identity
Nou, ik ben dus met mijn vriendin en wij hebben geen kinderen, en het is echt een buurt met beginnende ouders, dus wij hebben niet de allergrootste binding met de buurt. Omdat ik vooral van de oude Lentenaren ben heb ik vooral, mijn oude vrienden, dus ja vandaar dat ik die binding mensen uit het nieuwe Lent wat minder heb.	Weinig binding met nieuwe Lentenaren, veel met oude Lentenaren	Social
Als ik kijk naar nieuw Lent, die zijn nog niet helemaal toegelaten in mijn leven zeg maar, niet dat ik ze niet wil toelaten maar ik zou niet weten wanneer ik de nieuwe Lentenaren zou moeten spreken.	Weinig contact tussen oude Lentenaren en nieuwe Lentenaren	Social
Er zijn wel wat mogelijkheden hoor, bij de van der Valk zijn er wel Lentse local evenings dus ik weet dat ze wel een beetje oud en nieuw door elkaar heen laten leren kennen, maar er is nog niet een moment geweest dat ik dacht laat ik daar een keer heen gaan ofzo.	Er worden wel bijeenkomsten georganiseerd, maar geen behoefte	Social
Nee, dat is, Lent is altijd Nijmegen georiënteerd geweest, ook als je jong bent. Je gaat gewoon stappen in Nijmegen, dus dat is eigenlijk altijd al Nijmegen geweest en dat	Oriëntatie op Lent, altijd zo geweest	Identity

maakt niet uit of het oud of nieuw Lent is. Dit is ook niet door de nieuwe mensen veranderd zeg maar.		
Binnen 10 minuten ben je de brug over en ben je in het centrum van Nijmegen	Centrale ligging	Accessibility
Het is een leuke bijkomstigheid dat kennissen en familie wel dichtbij wonen natuurlijk.	Fijn dat familie/vrienden in de buurt wonen, geen pré	Social
Okee ik kan er wel een paar opnoemen, ik denk dat je wel hebt meegekregen dat de supermarkt is afgebrand. Dus dat was met oud en nieuw, en sinds vorige maand is hij pas weer open gegaan. En in de tussentijd was er geen andere supermarkt in Lent.	Slechts één supermarkt	Facilities
En als je 12000 inwoners hebt in Lent, of hoeveel zijn het er ongeveer, dan verwacht je wel dat er op zijn minst twee supermarkten zijn.	Slechts één supermarkt	Facilities
Ja, ja, maar dat is gewoon schandalig zelfs. Echt heel erg, heel erg slecht. En qua sportclubs is het volgens mij wel prima, er zit niet heel veel variatie in maar voor mij is voetbal voldoende.	Slechts één supermarkt	Facilities
Er is een bioscoop bijgekomen, dat vind ik ook wel leuk opzich. Maar ook bijvoorbeeld die kleine winkeltjes, een drogist ofzo, die zijn er ook niet.	Wel wat uitbereiding qua voorzieningen, maar te weinig	Facilities
ja kappers zijn er bijvoorbeeld genoeg, dat is dan weer gek.	Genoeg kappers	Facilities
Qua voorzieningen trekken wij wel naar Nijmegen.	Orientatie Nijmegen	Identity
De wegen zijn natuurlijk wel beter geworden, dat komt natuurlijk door die nieuwe brug, daardoor is het verkeer wel een stuk beter geworden ja.	Verbetering qua wegen	Accessibility
Ook met fietsen, dat is ook allemaal heel goed he, dat was het ook al wel maar er is nu een fietsbrug bij, is prima.	Verbetering qua fietspaden	Accessibility
Mensen hebben in de wijk geen last van drukke of smalle wegen. Vroeger wel, toen kon je echt flink in de file staan.	Infrastructuur in wijk op orde	Accessibility
Dat is al wel een stuk beter. Bussen heb ik zelf niet echt vertrouwen in maar dat is persoonlijk, en dan heb je nog de trein, vorig jaar of twee jaar geleden was Lent het een na meest voorbijgreden station. Daar word je dan ook heel vrolijk van.	Goed, echter weinig vertrouwen in openbaar vervoer.	Accessibility
Ja, opzich, in 2005 of 2006 zijn we naar een nieuw complex gegaan, want op de oude plek wilden ze natuurlijk bouwen, ja er is een nieuw pand voor teruggekomen, een nieuw clubhuis enzo, de oude kantine was eigenlijk gewoon een klein hok, maar dat gaf natuurlijk wel een enorme charme. Je kwam als boeren onderling, ja dat was toen nog wel wat meer dus, en de sfeer zat er altijd wel beter in dan nu, nu is het wat ongezelliger geworden. Ook qua clubhuissfeer, dus dat kun je wel merken.	Verlies van charme door verhuizing van voetbalclub.	Identity
De bijdrage voor de kantine lijkt wel geminimaliseerd eigenlijk.	Weinig participatie voetbalkantine	Social
Ja misschien wel, misschien wel, zoals bij de voetbalclub heb je wel de jeugd, dat gaat wel allemaal door elkaar heen en ik denk wel dat qua volwassenen wat meer scheiding is.	Weinig mengeling, alleen bij jeugd	Social
Je hebt bijvoorbeeld cafe de Zon bij de Waal zitten, het is niet echt een kroeg waar je als nieuwe Lentenaar op zou afkomen, dat is echt zo'n stamkroeg voor oud Lentenaren.	Weinig mengeling	Social
Nou er is vorige week nog ingebroken in mijn auto, dat is helaas ook meegegaan in het stadsgebeuren.	Tegenwoordig meer criminaliteit	Identity
Ik klink misschien soms een beetje negatief over hoe het allemaal is gegaan maar uiteindelijk is de conclusie toch ook wel dat het heel veel verbeteringen heeft. Het is allemaal wat handiger geworden, wat beter maar het gaat allemaal een beetje te langzaam.	Veel verbeteringen, echter te langzaam t.o.v. bevolkingsgroei	Process
Ja, misschien wel. Het gaat onevenredig gaat het te snel en te langzaam dus. Huizen te snel en voorzieningen te langzaam.	Onevenredig	Process

Transcribed interviews

Interview 1

FJ: Sinds wanneer woont u in Lent?

L: Sinds oktober 2005

FJ: Lent is door een proces gegaan van bevolkingsgroei, in 10 jaar tijd is de bevolking verdubbeld, heeft u hier iets van gemerkt?

L: Haha, ja, en hoe

FJ: Zijn er speciale momenten in de tijd die u aan kunt wijzen waar de bevolkingsgroei is begonnen, of is het een doorlopend proces geweest?

L: In 2005 was het al behoorlijk aan het groeien met de nieuwbouw. Waar we nu ook zitten was ook allemaal gras in plaats van huizen, weilanden en dergelijke. Nu is alles volgebouwd.

FJ: U zat dus ook eerst in een omgeving helemaal omringd door groen en dat is nu verdwenen?

L: Ja maar we wisten wel dat dat zou gaan gebeuren.

FJ: Als je kijkt naar de identiteit van Lent, heeft u een reden dat u in Lent woont, identificeert u zich met Lent?

L: Nou in eerste instantie kwam ik hier wonen omdat de kosten voor wonen hier laag is. In Nijmegen zit je dan meteen ver weg van het centrum in wijken als het Hatert enzo, en daar wilde ik liever niet wonen. De afstand tot Nijmegen vanaf daar is 25 minuten terwijl ik hier met 10 minuten over de waalbrug in het centrum ben. Ook heb je veel meer huis voor het geld wat je er investeert.

In Nijmegen heb je voor 800 euro een paar vierkante meter zonder buiten en hier heb je een huis met drie verdiepingen en een tuin. Dus dat was de grootste reden/overweging om naar Lent te gaan.

FJ: Heeft u nog last gehad van dat het zo erg is gegroeid hier als in overlast of iets dergelijk.

L: Ja vooral bouw, bouw heel erg veel. Maarja ze zijn altijd wel ergens aan het bouwen hier in Lent en dat is wel vervelend. Toen ik hier kwam wonen wist ik in ieder geval dat er niet om me heen gebouwd zou worden omdat er al huizen stonden. En de twee andere huizen waar ik gewoond heb werd steeds aan de voorkant gebouwd. Al het bouwverkeer, het stof en zand wat daarbij komt kijken heb ik nu geen last meer van omdat het gebied waar ik nu ben al af is. Er wordt nu in ieder geval niet om mij heen gebouwd.

FJ: Okee, als we het even hebben over de omgeving. Doe je iets qua activiteiten in Lent? Denk aan sporten bij een vereniging maar ook fietsen in je vrije tijd.

L: Niet echt, soms, ik heb nu een kind dus ga je al sneller meedoen aan activiteiten in de buurt. Sporten doe ik niet, maar fietsen wel. Ik fiets vanuit hier naar werk en in de weekenden is het natuurlijk supermooi om in de omgeving te fietsen. Je zit zo in de uiterwaarden en in Bommel. Je hebt mooie stukken gronden om te fietsen. Qua andere activiteiten ga ik onder andere naar het Waalstrandje als daar activiteiten zijn. En voor de rest zijn het vooral wel schoolactiviteiten of in iets gerelateerd aan school. Dus vooral dat.

FJ: Als we kijken naar voorzieningen, supermarkten, kappers, cafetarie en dergelijke. Is daar iets veranderd in de afgelopen 12 jaar.

L: Nee, en dat verbaast mij zo. Er zijn heel veel kappers bijgekomen, maar geen supermarkten bijvoorbeeld. Er is maar één supermarkt in Lent en dat verbaast mij wel heel erg. En niet bijvoorbeeld een kruitvat of iets anders, een drogist ofzo. Dat verbaast mij wel ja. Maar qua dat soort voorzieningen is er niks bijgekomen in Lent. Er is zoveel bijgebouwd en dat dat soort voorzieningen niet worden verdubbelt.

FJ: En bijvoorbeeld met met infrastructuur als je kijkt en naar je werk gaat dat dat ook is veranderd? Dat je in de file staat.

L: Het is natuurlijk wel drukker maar nu er een nieuwe brug is scheelt wel heel veel als je kijkt naar de autodrukke. Maar deze wijk bijvoorbeeld is maar toegankelijk met maar één weg en er zitten ook nog twee scholen op het kruispunt, dat is 's ochtens om een bepaald tijdstip echt een ramp. Dan kom je echt niet de wijk uit. De wegen zijn wel beter geworden maar het zijn weinig wegen en vooral smalle wegen. En de bus is ook aangepast en er rijden nu extra bussen tussen Nijmegen en Lent en de routes zijn aangepast. Maar het is vooral gebaseerd op het forensen voor de fietsers. Fietspaden zijn vooral veel beter geworden.

FJ: Is het in de afgelopen tijd ook constant drukker geworden, bijvoorbeeld met de school waar je 's ochtens vast kwam te zitten.

L: Qua dat is er wel wat bijgekomen, er zijn namelijk drie scholen bijgekomen. Ik ben wel benieuwd wat er over tien jaar gaat gebeuren maar er zijn dus wel scholen bijgekomen. Dat is wel echt veel.

FJ: Als je dan in Lent woont, ben je dan ook heel erg op Nijmegen gebaseerd?

L: Dat valt eigenlijk wel mee, ik ben meer gericht op Oosterhout, Bommel.

Dat heeft ook te maken met de drukte te maken, daar is het gewoon wat minder druk en het is makkelijker bereikbaar. Ik trek meer van Nijmegen weg.

FJ: Op wijkschaal, hoe is het contact met de wijk en de bureaus. Is het een gemeenschap of meer ieder voor zich?

L: Als er weer een huizenblok wordt opgeleverd hier dan krijg je toch een soort van binding en iedereen is bezig met zijn huis en deze aan het knappen. Ik ben nu twee keer verhuisd binnen Lent en deze huizen stonden er al, anderhalf/twee en een half jaar. Dus hier heb ik niet zoveel contact met de bureaus. Er is vooral veel wisseling hier. Veel mensen die na korte tijd alweer verhuizen. Maar nu heb ik bijna geen contact meer met de bureaus. Je spreekt elkaar op straat en zegt elkaar gedag. Ik heb echt geen idee wie er hier nu allemaal woont.

FJ: Je zegt dus ook dat dat komt doordat mensen veel verhuizen en dat ze dus minder investeren in de wijk omdat ze sneller weggaan?

L: Op dit stukje is er wel een grote wisseling ja en of ze er daarom minder investeren weet ik niet. Je ziet ook dat plekker waar nieuwe huizen zijn en mensen gaan wonen met kinderen dat de kinderen vooral een bindende factor zijn. En dat is hier niet, hier hebben alleen de burens kinderen en voor de rest zijn er niet zoveel gezinnen.

FJ: Heb je ook familie of vrienden in Lent?

L: Nee, geen familie. Vrienden ook niet meer echt zo, niet in Lent.

FJ: En die wonen vaak buiten Lent?

L: Ja, vooral Nijmegen of Oosterhout, maar Lent niet.

FJ: Wat zijn verder de ontwikkelingen in Lent?

L: Je ziet bijvoorbeeld dat Lent ook steeds minder goedkoop wordt. Iedereen vindt vooral de ruimte mooi en mijn vrienden komen dan hierheen en zien dan ook hoe snel je hier kunt zijn. Je merkt wel echt dat het steeds meer een stadsdorp wordt, veel lonengangers hier en niet heel veel sociaal contact tussen de mensen. Het is verder echt een forensen stad, je ziet dat mensen veel werken in Lent. 'S Ochtens en 's avonds is iedereen er en overdag is er niemand op straat. Vroeger was dit veel minder, toen had je hier nog kassen staan die voor werk zorgden maar die zijn nu bijna allemaal weg.

FJ: Ben je verder nog lid van een vereniging in Lent, weet je verder ook er veel van deze verenigingen zijn?

L: Ja die zijn er wel, de laatste jaren zijn er veel sportclubs bijgekomen. Ook muziekscholen en andere gelegenheden, het is er wel. Ook zijn er zes verschillende carnavalsverenigingen.

Ook heb je de Lentse lucht, best een leuk krantje. Daar worden dingetjes in gemeld over Lent en wat er in Lent gebeurt. Het is wel echt een leuk blad wat je inzicht geeft in de ontwikkelingen enzo.

Je hebt ook een buurthuis de Ster in Lent, maar volgens mij stelt dat niet zoveel voor.

FJ: Hoe ziet te toekomst eruit?

L: Als het aan mij ligt blijf ik hier wel wonen, en dat heeft ook sterk te maken met het zoontje die hier op school zit en de vriendjes die hij heeft. Dat is wel een erg bindende factor. Verder zie ik ook geen reden om te verhuizen. Ik blijf hier nog wel zitten.

Interview 2

FJ: In de afgelopen jaren is Lent enorm gegroeid. Kunt u mij vertellen hoe u dit heeft waargenomen?

M: Er is heel veel meer verkeer gekomen, het is tegenwoordig meer opgelost maar er zijn ook jaren geweest dat het heel druk is geweest. Er stonden heel veel files in Lent doordat ze het niet goed geregeld hadden. Verder zijn in de tijd ook 1200 bomen weggegaan ten behoeve van nieuwe bebouwing, en dat in mijn heel directe omgeving.

Langs het spoor hierachter, toen ik hier kwam wonen keek ik helemaal in de bomen. En helemaal langs de Grifdijk, een parallelweg naar Nijmegen. In totaal dus 1200 bomen zijn gekapt en dit vond ik echt heel erg.

FJ: Dus op de plek waar nu het Van Der Valk hotel staat en het nieuwe station stond waren vroeger bomen?

M: Ja vroeger zat het daar vol met bungalows, de Lentse Lus noemden ze dat. En het station was niet hier, die was een stuk verderop. Daarvoor hebben ze dus onder andere die bomen weggekapt.

De boom in mijn achtertuin is nog een scheut van een boom van de Grifdijk. Dus kan ik zeggen dat dit nog van één van die linde bomen is van vroeger die daar langs de weg stonden.

FJ: Wat bijzonder en wat leuk. Heeft u daarnaast nog iets opgemerkt?

M: Vroeger zette ik mijn fiets bij de supermarkt, die vroeger nog hier tegenover zat, gewoon hup zo in een rek zonder hem op slot te zetten maar dat zou ik nu bijvoorbeeld niet meer doen. Het is dus veel minder dorps geworden. Terwijl ik het nog steeds wel heel leuk vind hoor, een van mijn zonen woont bijvoorbeeld ook gewoon in de nieuwbouw van Oosterhout ik bedoel iedereen moet ergens wonen. Ik heb helemaal geen bezwaar tegen het bouwen van woningen als deze nodig zijn maar wat ik heel gek vind hier is dat vroeger toen ik hier kwam was het echt een dorp waar je echt in moest komen, die autochtone lentenaren moest je je echt inburgeren, je een beetje zo erin werken. Een gemeenschap, je moest wel tonen dat je iets moest betekenen voor Lent en dat je er wel echt bij wou horen enzo. Maar nu is het eigenlijk een kleine groep oude Lentenaren en een veel grotere groep nieuwe mensen die helemaal niet weten wat hier vroeger was. En bijvoorbeeld waar nu het station zit, zat vroeger een heel groot kassenbedrijf. Nou, mensen die hier nieuwe komen weten dat bijvoorbeeld niet. Logisch, ik bedoel ik zou ook geen dingen weten van Lent van voordat ik hier woonde maar er is wel echt heel veel veranderd. Er zijn bijvoorbeeld heel veel mensen uitgekocht.

FJ: U vindt het dus ook jammer dat die geschiedenis dus eigenlijk verdwijnt, bedoelt u dat?

M: Jawel maar het is nu ook eenmaal zoals het nu gaat, aan de ene kant is het gewoon de gang van het leven; nieuwe dingen komen en oude dingen gaan. Daar moet je je bij neerleggen. Maar wat ik soms wel moeilijk is is dat het in een veel te snel tempo gaat. De mensen die nu in de nieuwe wijk wonen zijn zich er niet van bewust dat op die plek ponnies liepen, dat daar hele mooie bomen stonden, dat daar weiland was, dat daar een kassenbedrijf was waar je planten kon kopen waar iemand heel toegewijd dat altijd heeft gedaan, dan denk ik wel eens; ja je woont wel daar he. Daar heeft iemand zijn hele bezit voor op moeten geven. Ik vind ook dat er heel weinig eerbetoon is voor die mensen die hun hele, ja generaties lang op dat stukje grond hebben gewoond en hebben dat moeten opgeven. Er is heel weinig eerbetoon voor die mensen. Tuurlijk, ze hebben een bedrag gekregen van de gemeente Nijmegen maar dat is nooit in geld uit te drukken. Dat zijn mensen die waren daar gewoon geworteld en die moesten weg he, en ik neem verder niemand iets kwalijk die daar gaat wonen want tuurlijk, je komt daar wonen. Ik zit dan echt wel eens te denken, hoe kun je dat op een leuke manier doen en op die mensen over te brengen.

FJ: Wat voor waarde hecht u aan Lent, wat voor gevoelens hebt u daarbij en op welke manier bent u daar tot aangetrokken?

M: Nou ik vind het een heel, ja, voor mij is het een hele vriendelijke buurt van, ja nu van, Nijmegen. Het is een heel vriendelijk stukje en het is zo lekker dicht bij de rivier en eventjes over de brug en je bent bij de markt, de winkels, de bibliotheek, de bioscoop. In principe heb je alles daar, en ook nog op fietsafstand, eventjes met de bus desnoods. Ja dat vind ik heerlijk. Toch de voordelen van dorp zijn en toch dicht bij de stad. Dit buurtje is toch wel dorps wonen, en dat vind ik leuk. En daar heb ik wel voor over een klein stukje te fietsen naar de stad, ik vind de combinatie leuk.

En dat moet ik toch wel zeggen, er is veel kritiek, maar ik ben vol lof over die dijkeruglegging en hoe ze dat hebben ingericht daar. Ik heb altijd veel gejut op strandjes enzo en ik ken dat heel goed, ik was eerst bang van ohjee wat gaan ze doen, maar ze hebben het supermooi gemaakt, heel knap gedaan. Er wordt veel gemopperd over dingen die zijn veranderd maar je moet toegeven dat er iets heel mooi voor in de plaats is gekomen.

Ik heb mij altijd heel veel ingezet voor Lent, ik ben op elke bijeenkomst geweest, elke informatieavond. Ik weet nog wel dat ik heel erg in de clinch lag met een man, echt heel lang en heel erg. En op een gegeven moment zegt hij: hoe vindt u het nou geworden? En toen zei ik, geweldig, echt geweldig. En die man moest echt huilen, het was echt een heel ontroerend moment.

FJ: Kwam dat huilen door de geschiedenis die jullie samen hebben doorlopen over hoe verder met Lent en de Waalverbreding?

M: Ja dat denk ik, het heeft zo geschuurd naast elkaar. De gemeente heeft belangen, hier heb je belangen, dat je uiteindelijk toch tot iets heel moois komt. Dat is echt ontroerend.

FJ: Vindt u die initiatieven van de gemeente Nijmegen goed?

M: Nee, helemaal niet, maar hoe dit heeft uitgepakt vind ik heel goed. De gemeente Nijmegen heeft heel veel geld verspilt door niet te luisteren naar de bewoners hier, van hoe hier gewoond en geleefd wordt. Terwijl ze er later achter kwamen dat iets toch niet kon, wat heel veel geld heeft gekost. Als regenten hebben ze dit gedaan, daar ben ik heel erg kritisch over, heel kritisch.

FJ: Begrijpelijk, erg begrijpelijk. Even iets heel anders, wat vindt u van de ontwikkeling van natuur in Lent?

M: Wat ik jammer vind, maar dat is niet alleen van Lent, is dat overal de natuur in cultuur wordt gebracht. Allemaal nette paadjes, bomen recht achter elkaar. Alles moet goed gestructureerd en geregeld zijn, ja dat vind ik jammer maar dat is wat in heel Nederland gebeurt. Ik denk niet dat je het iemand kwalijk kunt nemen omdat het een trend is maar het is natuurlijk wel jammer. Er wordt heel veel geïnvesteerd in het in cultuur brengen van natuur. Ze doen er wel veel aan, het wordt wel goed onderhouden.

FJ: Nu even over de sociale kant van Lent, hoe vindt u de binding binnen de wijk? Of eventueel binding binnen de stad Lent? Kunt u daar iets meer over vertellen?

M: Wat stad betreft denk ik een beetje dat dat een brug te ver is. Mensen zeggen wel eens; woon je in Lent? Dat is echt ver? Terwijl ik zeg, het is alleen de brug over, maar psychologisch is het toch een soort tegendrang. Ik ga bijvoorbeeld altijd naar mijn vriendinnen in Nijmegen Oost omdat zij zeggen dat het Lent veel te ver is.

Over mijn wijk, ik leef zelf gewoon hier en ken geen, of in ieder geval niet veel, mensen in heb nieuwere deel van Lent. Maar als er iets is te doen wat het dorp aangaat, iets waarvan je denkt dat vind ik leuk, dan ga ik daar wel heen ja. Bijvoorbeeld de koningsmarkt is heel erg leuk, de kinderen die dan hun spulletjes verkopen op een kleedje. Of bijvoorbeeld de sinterklaasintocht is ook heel erg leuk.

De wijk zelf is heel constant, er wordt heel erg weinig verhuist. De meeste mensen blijven hier tot hun dood. Als je hier eenmaal woont wil je gewoon niet weg, zo zit het nu eenmaal. Dat geldt natuurlijk voor de meeste mensen en niet voor iedereen.

FJ: Dat valt ook te zien inderdaad want toen ik de enquetes in dit gedeelte afnam zag je meteen dat de mensen al geruime tijd hier wonen. Veel mensen wonen er vaak al heel erg lang.

M: Je hebt ook mensen die hier heel lang hebben gewoont en die nu weggaan maar die wel hier zijn getrouwd en zijn opgegroeid. Die worden nu vaak elders verzorgd. En dat heb ik zelf ook, hier wil ik gewoon oud worden eigenlijk.

FJ: Over de binding binnen Lent gesproken, hoe zit het eigenlijk daarmee en de ontwikkeling hiervan? Over de hele stad gezien dan.

M: Nou, vroeger was Lent echt georiënteerd op Elst, we waren deel van hun gemeente tot voorkort. De gemeente Hoge Betuwe als ik het mij goed herinner. Maarja toen zijn al die veranderingen begonnen, maar de mensen toen waren heel erg georiënteerd op Elst en de kassen en fruitbedrijven in die buurt.

FJ: Ziet u dan ook dat het nu meer gericht is op Nijmegen tegenwoordig?

M: Ik kan het slecht inschatten voor de mensen die in de nieuwe buurten wonen natuurlijk maar ik weet wel dat veel mensen daar ook boodschappen doen in Elst en in Bemmelen. Ze hebben natuurlijk minder binding want de mensen die hier vroeger woonden hadden ook familie in Bemmelen en familie in Elst terwijl de mensen die hier nieuw komen wonen hebben dat denk ik niet of minder.

Jonge mensen leven ook anders, die hebben vaak een vriendengroep en wonen over de hele wereld, maakt niet uit waar.

FJ: Dat klopt, ik zie dat zelf inderdaad ook

M: Bijvoorbeeld iemand die ik ken van vroeger woonde achter het spoor en die moest naar het verzorgingstehuis hier en die vond dat kei- eng om dat te doen. Hij kende helemaal niemand achter het spoor, het was zo ver van huis. Nu is dat echt ondenkbaar.

Ik kan wel waarderen dat ze een stuk grond echt waarderen, daar woon ik, daar leef ik, daar voel ik mij thuis. Dat vind ik echt mooi en daar heb ik heel veel waardering voor.

FJ: Heeft u familie en of vrienden in Lent?

M: Vrienden zeker, familie niet. Of toch wel, mijn oudste zoon woont een dorpje verderop in Oosterhout.

FJ: Zijn die vrienden ook een reden dat u in Lent woont?

M: Nee, dat niet. Ik zit hier wel in een leuk dorp met een goede gemeenschap. Tijdens de drukke periode dat er veel veranderd werd en ook bij de waal veel gebeurde heb ik soms wel een zitten denken om te gaan verhuizen maar nu dat deels achter de rug is wil ik liever niet meer verhuizen. Ik heb hier wel echt wat opgebouwd. Ik zou wel een hele goede reden moeten vinden om te gaan verhuizen.

FJ: Begrijpelijk. Even verder, hoe zijn de voorzieningen in Lent?

M: Echt heel slecht. Één Supermarkt, echt superslecht, superslecht. Onvoorstelbaar.

FJ: Dus gezien over al die tijd gezien zijn er dus relatief steeds minder voorzieningen gekomen?

M: Ja, de supermarkt was ook nog afgebrand tijdens oud en nieuw. Toen hadden we helemaal geen supermarkt, echt onvoorstelbaar.

FJ: En andere voorzieningen? Naast supermarkten?

M: Het algemene gevoel zegt me dat Lent niet goed is voorzien met voorzieningen.

FJ: Over tijd is het dus echt minder geworden?

M: Ja dat komt natuurlijk ook door hoe de mensen leven. Kijk de markt bijvoorbeeld, doordat mensen in Lent door de week allemaal werken komt er niemand naartoe terwijl het gewoon een hele leuke markt is waar je naartoe kan. Mensen werken veel, willen niet te veel moeite doen en halen gewoon in één keer alle boodschappen. Dat scheelt natuurlijk tijd. Ik mis de kleinschalige voorzieningen wel, en tijdens de weekenden gaan mensen wél naar zulke marktjes toe. Het is tegenwoordig allemaal wat vluchtiger.

FJ: Als laatste vraag, ben u nog lid van een vrijwilligersvereniging of sportvereniging of iets dergelijks?

M: Nee, nee, of toch wel. Ik ben lid van de buurtvereniging. Dat wel. Het is voor mij geen must want ik voel me sowieso in de buurt wel op mijn gemak, ik maak met iedereen een praatje en heb zo wel een contactenkring opgebouwd op een speelse manier.

FJ: Heel ongedwongen dus?

M: Ja inderdaad, maar wel ingeburgerd.

FJ: En als laatste vraag, zijn er nog punten of bepaalde gebeurtenissen die van belang zijn voor Lent die ik verder niet heb genoemd of in vraagvorm gesteld heb in dit interview?

M: Toch wel de betrokkenheid die mist van de gemeente naar Lent toe, laat mensen in Lent iets organiseren in plaats van alles vanuit Nijmegen. Dat valt mij echt op, dan komen mensen van elders terwijl je ook mensen uit Lent zelf kunt vragen. Betrek mensen meer bij het beleid in Lent.

Interview 3

FJ: In de afgelopen tijd is Lent enorm gegroeid, kunt u uitleggen hoe u dit heeft waargenomen? Is dit een doorlopend proces geweest of zijn er bepaalde momenten echt belangrijk geweest?

S: Nou, ik weet nog uhm, mijn vader had een kwekerij altijd in Lent en zoals je waarschijnlijk al wel weet in Lent echt zo'n kwekersdorp geweest, dus Lent stond echt bekend als een van de grootste kassendorpen. Vanaf het moment dat duidelijk werd dat Nijmegen Lent wou gaan volbouwen zijn al die kwekerijen en kassen zeg maar in opstand gekomen daartegen omdat hun broodwinning dreigde te verdwijnen dus eigenlijk toen ik in groep 6 was ofzo, de jaren 90, toen was er al een actie hier op de waalbrug om dat tegen te houden he. Dat heb ik allemaal al meegemaakt zeg maar.

Vervolgens zie je inderdaad steeds meer kwekerijen verdwijnen en hele woonwijken uit de grond komen op plekken waar het eerst vol stond met bos en boerderijen, daar staan nu gewoon allemaal huizen, dat is wel jammer.

Ook als je kijkt op de plek waar mijn vader zijn bedrijf had staan, staan nu ook gewoon twaalf huizen dus ik heb dat zegmaar wel allemaal zien gebeuren hoe dat is gegaan. Van kwekerijen naar huizen.

FJ: Het is natuurlijk wel bijzonder dat u dat allemaal heeft meegemaakt. Wat ik ook heb gehoord van mensen is dat sommige mensen verandering niet per se erg vinden maar dat het gewoon te snel is gegaan, hoe denkt u daarover?

S: Nouja weetje wat het is, van een paar gezellige dorpse straten stampen ze ineens hele woonwijken uit de grond. En daar komt opeens een heel blik mensen wonen en die mensen, ja, die hebben niet het sociale aspect erbij gepakt zeg maar. Er is een hele woonwijk bij maar voor de rest is alles hetzelfde gebleven, bij de voetbal, carnaval en de tennisvereniging is heel weinig mengeling met de Lentenaren, van oud en nieuw Lent.

Dat is wel jammer, maar dat is persoonlijk. Het zijn vooral veel jongvolwassenen van rond de 25/26 jaar, heel veel van dat soort mensen die hier zijn komen wonen maar wel hun sociale dingen in hun geboortedorp of geboorteplaats hebben gehouden waardoor die mengeling er niet echt is geweest.

FJ: Dus je ziet dat mensen uit Nijmegen in Lent komen wonen omdat ze daar meer ruimte hebben en je een dorpsgevoel krijgt maar die met Lent zelf helemaal niets van doen hebben.

S: Nee, nee, inderdaad dat klopt. En dat merk je ook wel. Ik zit bij de voetbal, ik zit bij de carnavalsvereniging maar daar merk je gewoon dat alles wat daar zit is gewoon oud Lent er is onderhand wel wat aanwas van de jeugd die erbij komt maar dat zie je ook terug aan de basisscholen. Toen ik klein was was er maar een basisschool met 8 a 10 klassen zeg maar, en nou heb je geloof ik 5 basisscholen met allemaal 15 klassen dus ja die aanwas is er wel en dat komt bij de voetbalclub wel terecht.

FJ: Opvallend inderdaad. Ik had nog een vraag, als je kijkt naar de identiteit van Lent, en u mag zelf invullen wat u daaronder verstaat, waar denkt u dan aan als u aan Lent denkt. Hoe voelt u zich daarbij en op welke manier voel je je daar tot aangetrokken?

S: Nou, ik moet wel zeggen dat ik het wel verstedelijkt vind maar dat heeft wel te maken met dat mensen die hier komen wonen vanuit grote steden toch wat harder zijn, wat zakelijker, wat afstandelijker zijn. Wat stadser eigenlijk. En dat vind ik wel dat je echt merkt, vroeger als je door het dorp fietste dan kende je iedereen, iedereen zei je gedag, en als je nou iemand gedag zegt kijkt die je aan van wie ben jij dan.

Ook gek is bijvoorbeeld de brand bij de supermarkt. Vroeger hoorde je zulke verhalen alleen uit Nijmegen in bepaalde wijken en nu gebeurt zoiets gewoon in Lent. Vroeger was dat echt ondenkbaar.

FJ: Dus hoe het zich eigenlijk ontwikkeld heeft is dat het vroeger 10/20 jaar geleden nog echt heel dorps was en dat het steeds meer stedelijk is geworden, minder een gemeenschap.

S: Zeker, wat het wel is. Oud Lent en nieuw Lent, dat is gewoon twee dorpen in Lent. Twee dorpen in een dorp. Dat clubje dat zie je gewoon bij het carnaval en bij de voetbal en bij de tennisclub is er alleen een beetje mengeling omdat dat de sport is wat vooral de 50 en 40-plussers doen, daar is wel een beetje een mengeltje ontstaan. Maar voor de rest is het allemaal wel heel erg gescheiden nog steeds. Oud Lent doet alles en nieuw Lent zie je bijna niet in dat soort verenigingen, het is een soort van dorpje in een stad geworden.

FJ: Okee, okee, dat klinkt inderdaad opvallend. Ik snap wel wat u daarmee bedoelt inderdaad. Dat je eigenlijk twee enclaves hebt in Lent

S: Ja, ja, zo voelt het voor mij in ieder geval wel een beetje. Mijn vriendengroep, nog steeds hetzelfde als tien jaar terug, zie je dat die nog precies hetzelfde is als toen. Er is niemand bijgekomen ofzo, dat is aan de ene kant wel jammer.

FJ: Zijn er ook oude Lentenaren verhuisd omdat het dorp zo is veranderd? Weet u daar verder iets over?

S: Dat denk ik niet, er zijn wel kwekers die elders opnieuw zijn begonnen in omliggende dorpen die weggegaan zijn, dus die komen nog wel steeds gewoon naar Lent toe met de activiteiten en verenigingen hier.

FJ: Dan ga ik even over iets anders beginnen, wat vindt u van de natuur in Lent en de omgeving, en hoe heeft zich dit door de jaren heen ontwikkeld?

S: Je hebt natuurlijk de Waal en het waalstrandje en het spiegelbos, maar bijvoorbeeld de parkjes in en om de nieuwe wijken van Lent kom ik eigenlijk niet. Ik heb daar niet echt zicht op.

FJ: Okee, maar als je bijvoorbeeld kijkt naar in en om Lent, dus de Waal en beide kanten in het Oosten en Westen. Heeft zich daar een proces plaatsgevonden als je kijkt naar de natuur in dat gebied?

S: Er is natuurlijk heel veel veranderd bij de Waal als je kijkt naar 20 jaar geleden maar ik moet eigenlijk zeggen dat dat net iets te ver van mijn bed is geweest dat ik dat niet echt heb meegemaakt. Dat is op een gegeven moment zo snel gegaan dat dat onderwater is gezet enzo, het ziet er wel mooi uit maar ik kan daar niet zoveel over vertellen.

FJ: Toen u in Lent ging wonen, was toen de natuur ook een reden voor u om in Lent te gaan wonen? Of was het eigenlijk de gemeenschap die veel belangrijker voor u was.

S: Mijn vader is hier geboren en ik ben gewoon bij mijn ouderlijk huis gebleven tot mijn 25ste, dus dat is de reden dat ik in Lent woon. En toen heb ik met mijn destijds vriendin ook in Lent gewoond. Maar puur vanwege het sociale, waarom zou ik in Elst gaan wonen als ik al mijn vrienden en kennissen hier in Lent heb wonen? Ik had geen reden om te verhuizen zeg maar.

FJ: Als ik kijk naar de gemeenschap binnen Lent, hoe was eigenlijk de binding binnen de wijk in Lent en hoe heeft zich dat ontwikkeld door de jaren heen?

S: De straat waar ik woon, net naast mij woont mijn oom, tegenover mij woont een achternicht, achteroom en achterneef. Twee huizen verder woont mijn peet oom weetje, het stukje waar wij wonen is allemaal ons kent ons en we komen op elkaars verjaardagen, prima. En oud Lentenaren zijn een hoop vrienden en kennissen dus die binding is er. Ook vanuit het kwekersvak natuurlijk, van mijn vader. Mijn vader was wel een bekende Lentenaar zoals je dat kunt noemen. Bij de voetbal altijd betrokken dus dan weet sowieso iedereen al wie je bent natuurlijk. Dus persoonlijk vond ik dat altijd wel leuk, ik kwam wel altijd heel graag in Lent.

FJ: Als je kijkt naar de wijk waar u woont, heeft zich daar ook mengeling plaatsgevonden? Is het daar ook veranderd?

S: Nou, de mensen die daar woonden die wonen er nog steeds. Het enige verschil is dat er nu een wijk aan de achterkant en een wijk aan de voorkant van het huis zijn bijgebouwd. Alleen de mensen die straks aan het terrein van mijn pa zitten zegmaar, daar heb je soms even contact mee over de schutting en er wonen wat vriendjes van mijn zontjes dus daar heb je wel soms contact mee, maar het is niet dat wij met hen op de koffie gaan ofzo. Of dat er buurtfeestjes georganiseerd wordt door hun bijvoorbeeld, dat kan ik mij niet voorstellen.

FJ: Eigenlijk hebben wij deze vraag al deels behandeld, heeft u familie en/of vrienden in Lent, het is mij natuurlijk duidelijk dat u dat heeft. Zij waren dan ook de reden dat u in Lent woont?

S: Ja, nouja, als je de naam Bisschop in Lent noemt 15 jaar terug, dan wist iedereen die komt uit Lent. Dat is dan mijn achternaam. Je had bepaalde namen waar je meteen van wist, die komt uit Lent. Iedereen wist wie mijn familie was. En mijn vrienden waren dan ook weer zonen van vrienden van mijn ouders etcetera. Als wij uitgingen gingen wij ook met een groep van 25 a 30 man de stad in, dat was natuurlijk heel erg gezellig.

Natuurlijk zou het zonder de uitbereiding van Lent wel een stuk leuker geweest dan dat het nu is ja. Je mist het gevoel wat je vroeger in Lent had wel heel erg, vroeger toen ik door het dorp heen fietste zei iedereen mij gedag en dat is niet meer zo. Het was echt het boerse leven, net was socialer, net wat opener en dat is nu minder.

FJ: Als we kijken naar de voorzieningen binnen Lent, hoe hebben die zich eigenlijk ontwikkeld in Lent? Denk aan supermarkten, kappers, noem maar op.

S: Hahaha, je zult het vast wel vaker gehoord hebben. Ik vind het vreemd dat er geen andere supermarkten zijn bijgekomen. Dan kijk je in omliggende dorpen en die hebben en die hebben wel gewoon meerdere supermarkten. In Nijmegen heb je om de 200 meter een supermarkt en in Lent heb je er maar eentje. Het is natuurlijk wel krom dat er maar een supermarkt is.

En, en, vroeger had je hier drie slaggers en die zijn gewoon gestopt en daar is niks voor in de plaats gekomen. Ook hadden wij drie bakkers en nou nog maar eentje, die hebben nauwelijks bestaanrecht want omdat al die mensen naar alle omliggende dorpen en naar de stad gaan. Begrijpelijk, want als je naar Bommel rijdt daar heb je gewoon een heel winkelcentrum met twee slaggers, twee bakkers en twee supermarkten. En in Elst is het net zo. Voor de rest zijn er wel twee, drie mooie gymzalen voor binnensporten. Heel veel voor die jeugd en voor die scholen. Maar voor de rest als ik het vergelijk met dorpen om ons

heen is het eigenlijk wat karig wat wij hier aan ondernemingen zit. We hebben een bloemententje en een supermarkt, twee friettentent en dan houdt het wel weer op. En nog zeven kappers wat dan wel weer gek is natuurlijk.

FJ: Het is inderdaad vreemd dat er geen voorzieningen zijn bijgekomen op hetzelfde tempo als dat er nieuwe mensen zijn bijgekomen.

S: Ze zeggen in Nijmegen ook al jaren dat er een nieuw winkelcentrum komt en ze zijn er al jaren over aan het steggelen waar dat winkelcentrum moet gaan komen maar er staan gewoon huizen dus er is bijna geen ruimte. Nu willen ze het bij het station van Lent doen en daar is inmiddels ook niet heel veel ruimte meer om te bouwen voor een winkelcentrum. Er is gewoon geen plek voor. Vanuit de gemeente Nijmegen vind ik dat persoonlijk wel erg raar.

FJ: U zegt dus dat er qua supermarkten niks is bijgekomen en zelfs qua voorzieningen als slagers en bakkers het zelfs is teruggelopen.

S: Ja, ja, die slagers waren dan wel op pensioenleeftijd, dat sowieso. Maar die zaten in oud Lent heel dicht bij waar de supermarkt stond, en nu staat de bakker opeens aan de andere kant van het dorp op een heel onlogische plek. Helemaal niet goed bereikbaar. Normaal gesproken zitten zulke voorzieningen dicht bij een supermarkt.

FJ: Hoe is de stad dan eigenlijk op het gebied van infrastructuur, en hoe heeft zich dit ontwikkeld door de jaren heen?

S: Als je bijvoorbeeld kijkt naar het openbaar vervoer is dat echt prima, als ik bij mijn pa de deur uitstap staat de bus daar meteen, dus dat is wel relaxed. Heel Lent is opzich wel goed bereikbaar, binnen 10 minuten ben je in Nijmegen en het station is ook voor iedereen op 10 minuten loopafstand. Als je naar files kijkt dan zijn dat vooral de uitvalswegen heel erg druk met veel files, echter in de wijken zelf valt dat allemaal wel mee. Maar dat van die files is altijd al geweest.

FJ: Dat is dus altijd al een drukke weg geweest, of in ieder geval die uitvalswegen vanuit Nijmegen.

S: Ja, eigenlijk wel. Als er iets gebeurd was op de Waalbrug stonden ze in Lent vast in de file. En dat is inmiddels wel minder natuurlijk met de nieuwe brug die er is gebouwd, er zijn nu meer mogelijkheden om het dorp uit te komen, je hebt nu twee/drie plekken waar je het dorp uitkunt terwijl dat er vroeger maar een was. En dat stond vroeger altijd vast omdat de waalbrug altijd chaos was en daarom is de brug er ook bij gebouwd.

FJ: En binnen de wijken zelf heeft het zich allemaal wel goed ontwikkeld, daar is het niet drukker geworden of moeilijker.

S: Nee, in de wijken hebben ze daar wel rekening mee gehouden met de nieuwe mensen. Er zijn ook wel genoeg parkeergelegenheden enzo. En je bent zo op de doorgaande wegen zeg maar, het is niet dat je een kwartier nodig hebt om Lent uit te komen en je het hele dorp moet doorrijden. Maar dat mocht ook wel na 40 jaar ontwikkeling natuurlijk, het was soms echt een chaos.

FJ: En als laatste onderwerp waar we het eigenlijk al deels over hebben gehad, bent u lid van een vrijwilligersvereniging of sportvereniging? Kunt u daar nog iets meer over vertellen, hoe dat zich heeft ontwikkeld bijvoorbeeld.

S: Nouja ik ging gewoon zoals iedereen hier in Lent bij de voetbal, ook omdat mijn vader binnen de voetbal erg actief was natuurlijk als bestuurslid. En ook omdat ik het leuk vond. Ook heb ik bij het dammen gezeten en nog wat andere dingen omdat vrienden daarbij zaten. En een aantal jaren ben ik ook bij de carnaval omdat we willen dat dat gewoon erbij blijft in het dorp en het niet wegzakt, want dat zou jammer zijn. Je wil dat het voor het dorp leuk blijft. Als we niet zo actief waren geweest bij de carnavalsvereniging als groep had het ook maar zo kunnen zijn dat de vereniging ermee zou zijn opgehouden een paar jaar geleden.

FJ: Je ziet dus ook echt door die groei dat de carnavalsverenigingen juist niet zijn meegegroeid in het geheel?

S: Nee, inderdaad. Volgensmij is de enige vereniging die echt gegroeid is is de tennisvereniging want dat is natuurlijk om de redenen die ik al eerder heb genoemd, dus dat is het enige wat volgensmij echt is doorgegroeid, voor de rest is het allemaal minimaal geweest. Er zijn wel een aantal verenigingen bijgekomen, zoals een basketbalvereniging bijvoorbeeld maar dat is allemaal op vrijdagavond met de buurten enzo.

FJ: Nog even over de oriëntatie van de Lentenaren, u zei dus dat de mensen zich eerst vooral op Lent oriënteerden, ziet u dat nieuwe mensen zich ook steeds meer op Nijmegen oriënteren bijvoorbeeld?

S: Ja, ja, weetje ik vergelijk dat altijd met voetbal, vroeger was het allemaal veel meer lokaal op de voetbalclubs in Lent, Elst enzo. En nu zie je wel dat mensen zich steeds meer richten op NEC en Vitesse. Je merkt wel echt dat het steeds meer stadsgeoriënteerd wordt en steeds minder dorpgeoriënteerd. Wij zijn als vriendengroep steeds wat meer met Oosterhout op gaan trekken en die zaten in dezelfde situatie, die gingen ook van een dorpje naar een compleet nieuwe stad maar die hadden nog het geluk dat niet in het dorp zelf gebouwd werd. Daar werd gewoon aan de andere kant van het bos gebouwd. Die hadden eigenlijk precies hetzelfde als wat wij hadden. Je had bijvoorbeeld in Lent vroeger wel wat rijtjeshuizen maar nu heb je alleen nog maar rijtjeshuizen, bijna geen differentiatie meer eigenlijk.

FJ: Echt van die blokken gewoon,

S: Ja, wel mooie blokken hoor met verschillende huizen enzo, maar het is wel meer stedelijk ingericht zeg maar.

FJ: Als laatste, heb ik nog iets gemist wat heel erg van belang is geweest voor Lent wat niet is benoemd in dit interview wat de stad toch heeft beïnvloed?

S: Het meeste hebben we wel besproken eigenlijk. Het is gewoon met de nieuwe mensen, ze zijn wel aanwezig, maar je ziet ze helemaal nergens eigenlijk.

Interview 4

FJ: In de afgelopen decennia is Lent enorm gegroeid, kunt u mij vertellen hoe u dit heeft waargenomen? Is het meer een doorlopend proces geweest of zijn er echt bepaalde momenten bij die u zich specifiek herinnert?

M: Het is natuurlijk al een hele tijd geleden begonnen tuurlijk, wat mij het beste bij staat is natuurlijk de dijkverlegging want dit is natuurlijk wel de grootste ingreep geweest natuurlijk. Ik woonde destijds op de dijk ook en er zijn daar vaak ook protesten geweest voor andere oplossingen en dergelijke, ja weetje het is al vanaf 2000 dat ze al bezig zijn daar. Als je vergelijkt vroeger en nu dan is misschien 1/10 wat nog intact is gebleven. En nog niet zo heel lang geleden van de valk he, daar is ook lastig over gedaan, achteraf maakt het uiteindelijk minder uit dan ik had verwacht. Ik dacht in het begin ook van ah wat een lelijke toren maar dat valt allemaal reuze mee. Voor de rest valt het allemaal wel mee, maar het is natuurlijk allemaal nieuw he en daar moet je je wel bij neerleggen he.

FJ: Ja ik ga nu wat vragen stellen over iets specifiekere zaken, misschien heb je dan nog dingen die je opvallen. Als je kijkt naar de identiteit van Lent, waar denkt u dan aan als je aan Lent denkt en wat voor gevoel hebt u daarbij?

M: Hmm, de identiteit van Lent, en dan gaat het over mensen of over het algeheel?

FJ: Als jij aan Lent denkt, wat ja wat is typisch Lent, als je uitlegt aan iemand wat Lent is hoe zou je dat dan eigenlijk uitleggen?

M: Ja toch als je in het buitenland mensen ontmoet en uitlegt waar je vandaan komt dan zeggen we; ja we komen uit Lent, net een stadje over de waalbrug bij Nijmegen. Lent is toch wel echt anders dan alle andere dorpen in de betuwe denk ik, of in iedergeval bijvoorbeeld Halderen of andere dingen wat hier in de buurt ligt. Ik denk dat wij minder een dorp zijn, een boerendorp, maar meer een stad dorp toch wel zijn. Dat zijn we al wel heel lang geweest, alleen dan vroeger misschien niet, in de tijd van mijn pa. Mijn pa is ook een echte Lentenaar.

FJ: Als ik vragen mag, bent u ook echt opgegroeid in Lent zeg maar?

M: Ja ik ben hier geboren en getogen.

FJ: Nog even over de identiteit dan, is deze ook door de tijd heen veranderd? Want je zegt dat het nu een stad dorp is en dat dat het lang geleden nog niet was, kun je daar iets meer over vertellen?

M: Ja vroeger was het gewoon ons kent ons he. Ik heb ook gewoon hier in Lent op de basisschool gezeten en dat was één basisschool bijvoorbeeld met één groep zeven en één groep zes zeg maar. Diegene waarbij je in de klas zat waren ook je beste vrienden natuurlijk.

Als je vroeger bij iemand ging spelen en je buiten iets aan het uitvreten was kreeg je dat wel van iemand te horen, van iemand uit het dorp, want iedereen kende elkaar natuurlijk en kwam er een belletje naar mijn ouders. Dat is wel de charme van een dorp natuurlijk, dat iedereen elkaar kent. En dat is nu natuurlijk helemaal veranderd.

FJ: Okee, je zegt dus dat het nu een stad dorp geworden is. Heb je hier wat voorbeelden van?

M: Ja die hele nieuwbouw wijk, het is ook gewoon groter geworden. Wat je nu ook veel hoort van mensen is dat het een beetje het nieuwe Nijmegen-oost aan het worden is. Ik merk het ook gewoon heel erg aan de wijk waar ik nu woon, die staat er nu een jaartje of tien, dat is echt een wijk voor jonge gezinnen. De mensen die hier zijn komen wonen weet je al van dat die in korte tijd kinderen krijgen bijvoorbeeld. Een hele nieuwe generatie is het dus echt.

FJ: Okee, even over iets anders. Wat vind je van de natuur in Lent en speelt het een grote rol bij Lent, gewoon de natuur in maar ook om Lent heen?

M: Dat valt wel mee hoor. Ja het enige wat wij eerst wel hadden is waar je vroeger de waalbrug eigenlijk kon op fietsen stonden heel veel oude bomen, en die zijn toen gekapt vanwege die dijkverlegging. Die hebben ze toen gelukkig wel her en der geplaatst in Lent maar dat zijn maar een paar boompjes natuurlijk. Als je als Lentenaar de natuur in wilt ga je wel naar Berg en Dal ofzo.

Ook bijvoorbeeld de nieuwe plas, daar zijn ze nog steeds mee bezig al 15 jaar, en ook nog wel de komende 15 jaar. Voor de rest heb ik daar niet heel veel mee.

FJ: Als je kijkt naar die plas bijvoorbeeld, daar zeg je dat ze constant er mee bezig zijn, merk je daar ook veel van? Dat het veel bouw is, dat je veel overlast hebt daarvan?

M: Nee, dat valt wel mee, nouja tenzij je bij kijken dat ook vindt. Als je bijvoorbeeld kijkt naar een vrachtwagen vervelend vindt dan wel. Maar ik heb er weinig last van. Maar ze zijn het nu aan het uitgraven bijvoorbeeld om er een recreatieplas van te maken en wat het nu misschien toch weer niet wordt. Echt van die onduidelijke plannen, maar dat is typisch Nijmegen.

FJ: Vindt u dan ook dat de communicatie tussen Lent en Nijmegen slecht is?

M: Ze doen wel hun best volgens mij, we krijgen wel eens van die brieven bijvoorbeeld van hier een bijeenkomst daar een bijeenkomst. En dat ze dan zeggen ja daar kun je inspraak hebben enzo, maar ik ben er nooit heengegaan, ik weet niet hoe het is gegaan met de dijkverlegging. Toen zeiden ze ook, ja jullie hebben allemaal inspraak als Lentenaar zijnde, nou daar is nooit naar geluisterd.

Nou ook bijvoorbeeld het verkeer, het sluipverkeer door Lent, om hier dan tegen te houden. Daar wordt ook niet naar geluisterd. Ik heb in ieder geval niet het vertrouwen dat dat echt nut heeft. Dat is wel jammer aan de gemeente Nijmegen.

FJ: Nog even over de natuur, je zegt dus dat dat over tijd is gegaan. Bomen zijn gekapt en de waal is teruggezet, is er nog iets meer? Of is dat het in principe.

M: Goh, ja weetje, poeh, ja vroeger was het natuurlijk allemaal kassen. Dat kun je dan geen natuur noemen.

FJ: Je kunt het misschien geen natuur noemen maar het had dus wel een bepaalde functie in de landbouw die nu weg is?

M: Ja, zeker. Vroeger was Lent echt een kassendorp, mijn vader heeft ook drie jaar een kas gehad. Dus ik kan er wel een beetje over meepraten natuurlijk.

Je had vroeger bijvoorbeeld ook de proeftuin, dat ging over het kweken van planten en groenten, en in Lent werd er dan ook voor gezorgd dat dat allemaal beter ging ook met ziektes bijvoorbeeld. Dus Lent was daar bijvoorbeeld wel een voorloper in. Maar dat is al wel lang geleden, daar stond Lent echt bekend om.

FJ: Hoe hebben die kassen zich dan door de tijd heen ontwikkeld?

M: Toen de kassen er nog waren was Lent nog onderdeel van de gemeente Elst, dat is ook alweer een tijd geleden, maar nu het gemeente Nijmegen is geworden is het, Nijmegen had eigenlijk geen, die hebben het centrum eigenlijk tegen de rivier aanliggen he, ze zijn al een hele tijd naar het zuiden uitgebreid en toen wilden ze liever naar Lent uitbreiden. Op een gegeven moment hebben ze Lent eigenlijk overgenomen zeg maar, alleen om ruimte te vinden om huizen te plaatsen. En daarvoor kassen afgebroken en zijn huizen teruggekomen.

FJ: Vindt u dit ook jammer?

M: Ja, zeker, ik snap natuurlijk dat het wel moet gebeuren. Nu maakt het mij wat minder uit maar vroeger dan denk je er wel wat meer over, ja Lent ken je dan niet meer. Op een gegeven moment leg je je daarbij neer. Ja ik vind het wel jammer opzich, het had wel iets meer mogen blijven staan. Ik zit zelf dan in de bouw, ik ben tekenaar dan, en nu heb ik meer van ja ik vind het jammer wat er geplaatst is want als je ziet wat er staat dan had dat wel iets mooier gekund. Dus twee redenen waarom ik er eigenlijk niet helemaal blij mee ben. Op de manier en op de hoeveelheid, maar ik mag zelf niet klagen want ik woon zelf ook in een nieuwbouwwijk die daarnaast lag.

FJ: Als ik vragen mag, bent u ook opgegroeid in Lent? Hoe zit dat precies?

M: Ja ik heb dan bij mijn ouders gewoond, daarna ben ik op kamers gegaan zelf in Lent, zo'n hele oude villa aan de Waal een jaartje of zes/zeven, en daarna ben ik gaan samenwonen met mijn vriendin, ook in Lent. Dus ik heb eigenlijk alle facetten wel gehad.

FJ: Okee, en hoelang woon je nu dan in Lent?

M: Nu een jaartje of vier, ik heb denk ik een jaartje of zes/zeven op kamers gezeten en daarvoor dus bij mijn ouders.

FJ: Kunt u iets vertellen over de binding binnen de wijk? Hoe dat is waar je nu woont op dat stukje?

M: Nou, ik ben dus met mijn vriendin en wij hebben geen kinderen, en het is echt een buurt met beginnende ouders, dus wij hebben niet de allergrootste binding met de buurt. Het zijn wel hele aardige mensen natuurlijk en omdat ik vooral van de oude Lentenaren ben heb ik vooral, mijn oude vrienden, dusja vandaar dat ik die binding mensen uit het nieuwe Lent wat minder heb.

FJ: Hoe is dat ontwikkeld over tijd? Die binding.

M: Als ik kijk naar nieuw Lent, die zijn nog niet helemaal toegelaten in mijn leven zeg maar, niet dat ik ze niet wil toelaten maar ik zou niet weten wanneer ik de nieuwe Lentenaren zou moeten spreken. Er zijn wel wat mogelijkheden hoor, bij de van der Valk zijn er wel Lentse local evenings dus ik weet dat ze wel een beetje oud en nieuw door elkaar heen laten leren kennen, maar er is nog niet een moment geweest dat ik dacht laat ik daar een keer heen gaan ofzo.

FJ: Zoals u eigenlijk zegt dat je oud Lent en nieuw Lent hebt, zwart-wit gezegd. Merk je dan ook dat nieuw Lent een andere oriëntatie heeft?

M: Nee, dat is, Lent is altijd Nijmegen georiënteerd geweest, ook als je jong bent. Je gaat gewoon stappen in Nijmegen, binnen 10 minuten ben je de brug over dus dat is eigenlijk altijd al Nijmegen geweest en dat maakt niet uit of het oud of nieuw Lent is. Dit is ook niet door de nieuwe mensen veranderd zeg maar.

FJ: Okee, hier hebben we het al een beetje over gehad maar heeft u familie en of vrienden in Lent?

M: Ja mijn ouders dan, mijn zus, mijn zwager, en mijn vriendin komt dan oorspronkelijk, is geboren in Arnhem maar die ouders wonen in Bemmelen dus dat is ook lekker dichtbij allemaal.

FJ: Zijn zij ook een reden dat je in Lent woont?

M: Nou, niet geheel, ja het heeft altijd wel goed gevoeld om hier te wonen, in alle aspecten. Misschien dat ik later weg wil maar dat is allemaal toekomstmuziek, maar een specifieke reden is het sociale ook weer niet.

FJ: Het is een beetje het algemene gevoel wat Lent geeft dat jou bindt?

M: Ja, absoluut. Met als leuke bijkomstigheid dat kennissen en familie wel dichtbij wonen natuurlijk. Niet dat ik ze aan het ontwijken ben in ieder geval.

FJ: Haha dat zou inderdaad niet goed zijn.

M: Nee absoluut niet.

FJ: Okee, even over de voorzieningen, hoe zijn de voorzieningen in Lent?

M: Dan bedoel je, als voorbeeld?

FJ: Voorzieningen als supermarkten, kappers, scholen, zwembaden, sportvelden, faciliteiten.

M: Okee ik kan er wel een paar opnoemen, ik denk dat je wel hebt meegekregen dat de supermarkt is afgebrand. Dus dat was met oud en nieuw, en sinds vorige maand is hij pas weer open gegaan. En in de tussentijd was er geen andere supermarkt in Lent. En als je 12000 inwoners hebt in Lent, of hoeveel zijn het er ongeveer, dan verwacht je wel dat er op zijn minst twee supermarkten zijn.

FJ: Hij was dus afgebrand maar eerst stond hij er nog wel, u vindt één dus ook al eigenlijk te weinig?

M: Ja, ja, maar dat is gewoon schandalig zelfs. Echt heel erg, heel erg slecht. En qua sportclubs is het volgens mij wel prima, er zit niet heel veel variatie in maar voor mij is voetbal voldoende. Er is een bioscoop bijgekomen, dat vind ik ook wel leuk opzich. Maar ook bijvoorbeeld die kleine winkeltjes, een drogist ofzo, die zijn er ook niet. Dus dat is nog wel een van de redenen waarom mensen geen huis in Lent kopen denk ik.

FJ: Okee, u mist dan een beetje kleine winkels als bijvoorbeeld een bakkertje of een.

M: Ja er is wel een bakker opzich maar als, ben jij bijvoorbeeld wel eens in Bemmelen geweest?

FJ: Nee, Bemmelen ben ik nog niet geweest.

M: Nou niet dat je dat hoeft op te volgen hoor maar misschien als je daar een keer kijkt hoe het daar is, het centrum, en daar dan een kleine variant van, dat zou Lent best wel kunnen doen.

FJ: Okee dus je bent best wel enthousiast over Bemmelen?

M: Ja Bemmelen is wel een stuk groter hoor maar er is hier is er gewoon niks, ja kappers zijn er bijvoorbeeld genoeg, dat is dan weer gek.

FJ: Okee, heb je dus ook als je bijvoorbeeld boodschappen wilt gaan doen of dat je naar van die kleine winkeltjes wil dat je dan naar Bemmelen gaat?

M: Nee, dan gaan we naar Nijmegen. Want daar zijn wij wel echt op georiënteerd.

FJ: Hoe is de stad qua infrastructuur, hoe heeft zich dat ontwikkeld.

M: Ja nou dat is natuurlijk wel een stuk beter geworden, dat komt natuurlijk door die nieuwe brug, daardoor is het verkeer wel een stuk beter geworden ja. En ook met fietsen, dat is ook allemaal heel goed he, dat was het ook al wel maar er is nu een fietsbrug bij, is prima.

FJ: En binnen de wijk zelf, is daar nog iets veranderd zeg maar?

M: Ja je hebt nu die snelfietsroute van Nijmegen naar Arnhem maar ja ik vind het prima om naar Lent te fietsen vanuit Nijmegen maar helemaal naar Arnhem, daar hoeven we niet te zijn haha.

FJ: Haha okee, maar ik bedoel eigenlijk echt binnen de wijk. Heb je bijvoorbeeld dat als je met de auto eruit komt dat je misschien vast komt te zitten omdat de wegen te smal zijn bijvoorbeeld.

M: Nee, nee, ik moet voor mijn werk ook de andere kant op, dus ik heb daar sowieso geen last van. Maar ik heb ook nog nooit gehoord van mensen dat ze daar last van hebben ofzo. Vroeger wel, toen kon je echt flink in de file staan.

FJ: En bijvoorbeeld openbaar vervoer

M: Dat is al wel een stuk beter. Bussen heb ik zelf niet echt vertrouwen in maar dat is persoonlijk, en dan heb je nog de trein, vorig jaar of twee jaar geleden was Lent het een na meest voorbijgereden station. Daar word je dan ook heel vrolijk van.

FJ: Ja dat heb ik ook gehoord, de intercity kwam dan langs en die dacht heel vaak van, Lent daar kan ik tijdbestaren zeg maar.

M: Ja klopt, dus dat is wel jammer natuurlijk. Kunnen we ook niks aan doen he.

FJ: Dat is zo ja, nu stopt hij überhaupt niet meer in Lent, de intercity.

M: Ohja klopt ja, dat is nu ook al weer.

FJ: Nu is het dus echt officieel dat hij helemaal niet meer stopt hier. Okee even kijken hoor, u heeft het al over de sportvereniging gehad maar bent u lid van een vrijwilligersvereniging, sportclub of iets dergelijks in Lent?

M: Ja wel dan de voetbalclub he

FJ: Merk je dat daar ook iets is veranderd binnen de club in de afgelopen uhm, ja 10/20 jaar?

M: Ja, opzich, in 2005 of 2006 zijn we naar een nieuw complex gegaan, uhm want op de oude plek wilden ze natuurlijk bouwen, ja er is een nieuw pand voor teruggekomen, een nieuw clubhuis enzo, de oude kantine was eigenlijk gewoon een klein hok, maar dat gaf natuurlijk wel een enorme charme. Je kwam als boeren onderling, ja dat was toen nog wel wat meer dus, en de sfeer zat er altijd wel beter in dan nu, nu is het wat ongezelliger geworden. Ook qua clubhuissfeer, dus dat kun je wel merken. Maar de bijdrage voor de kantine lijkt wel geminimaliseerd eigenlijk.

FJ: U merkt dus ook dat de nieuwe mensen bijvoorbeeld in Lent bijvoorbeeld veel minder betrokken zijn bij de club?

M: Jazeker

FJ: Merkt u dan ook echt dat er een scheiding is tussen oud en nieuw Lent?

M: Een bewuste scheiding? Zo van dat wij het niet willen of gewoon dat het zo voorkomt?

FJ: Nee, 'perongeluk' eigenlijk wel. Het hoeft niet zo van 'we willen jullie niet' maar meer dat het automatisch los staat.

M: Ja misschien wel, misschien wel, zoals bij de voetbalclub heb je wel de jeugd, dat gaat wel allemaal door elkaar heen en ik denk wel dat qua volwassenen wat meer scheiding is. Je hebt bijvoorbeeld cafe de Zon bij de Waal zitten, het is niet echt een kroeg waar je als nieuwe Lentenaar op zou afkomen, dat is echt zo'n stamkroeg voor oud Lentenaren.

FJ: Daar zie je dus echt een soort van kroeg waar de oude Lentenaren komen.

M: Ja, inderdaad.

FJ: Ja ik had dus eigenlijk 4 verschillende dimensies, het sociale, infra/voorzieningen, hoe verbonden je bent en als eerste dus de identiteit van Lent. Is er nog iets bijzonders wat in de afgelopen 20 jaar heeft plaatsgevonden wat ik echt moet meenemen in mijn onderzoek?

M: Waar we het nu niet over gehad hebben?

FJ: Ja, ja, inderdaad

M: Nou er is vorige week nog ingebroken in mijn auto, dat is helaas ook meegegaan in het stadsgebeuren.

FJ: Okee dus dat is wel iets wat echt veranderd is

M: Ja inderdaad.

M: Ik klink misschien soms een beetje negatief over hoe het allemaal is gegaan maar uiteindelijk is de conclusie toch ook wel dat het heel veel verbeteringen heeft. Het is allemaal wat handiger geworden, wat beter maar het gaat allemaal een beetje te langzaam.

FJ: De verbeteringen gaan iets te langzaam en sommige dingen als bouwen gaan iets te snel?

M: Ja, misschien wel. Het gaat onevenredig gaat het te snel en te langzaam dus. Huizen te snel en voorzieningen te langzaam.