

No place like home?



Een cultureel geografisch onderzoek naar de plaatsverbondenheid in relatie met orkanen op Galveston Island, United States of America.

Masterthesis Culturele Geografie
22 juni 2009

No place like home?

Een cultureel geografisch onderzoek naar de plaatsverbondenheid in relatie met orkanen op Galveston Island, United States of America.

Sasja Coehoorn
Parkweg 153 a
9727 HB Groningen

Masterthesis Culturele Geografie
Faculteit der Ruimtelijke Wetenschappen
Rijksuniversiteit Groningen
Groningen, juni 2008

Scriptiebegeleider: Prof. Dr. P.P.P. Huigen

Samenvatting

Op 13 september 2008 kwam orkaan Ike aan land op Galveston Island. De orkaan verwoestte en vernietigde wegen en woningen. In totaal vielen op Galveston Island 61 doden door de orkaan. Een halfjaar na de orkaan zijn de vernielingen nog steeds zichtbaar. Volgens Hurricane City (2009) wordt Galveston Island, in Texas het meest geraakt door orkanen. Galveston Island heeft gemiddeld één keer in de drie jaar te maken met de effecten van een orkaan en wordt één keer in de negen jaar direct geraakt door een orkaan. Deze gegevens wekte mijn nieuwsgierigheid naar de bewoners van het eiland. Ik wilde graag weten wat hun redenen waren/zijn om op het eiland te blijven.

De hoofdvraag van dit onderzoek luidt:

Waarom blijven mensen wonen op Galveston Island als ze gemiddeld één keer in de drie jaar met de gevolgen van een orkaan te maken hebben?

Om de hoofdvraag te beantwoorden zijn drie deelvragen geformuleerd:

- Welke plaatsverbondenheid hebben inwoners met Galveston Island?
- Willen de huidige inwoners van Galveston Island het eiland ook verlaten?
- Zijn er andere redenen naast plaatsverbondenheid om in Galveston te blijven?

Voor het beantwoorden van de hoofdvraag/deelvraag is een onderzoek gedaan naar de huidige inwoners (april 2009), omdat zij na orkaan Ike (nog) op het eiland woonachtig zijn en bepaalde beweegredenen hebben om op het eiland te blijven.

De Galveston County heeft geen cijfers over de inwonersaantallen op dit moment (april 2009), maar wel kan aangenomen worden dat veel (ex-) inwoners het eiland al voor of na Ike definitief hebben verlaten.

Om de hoofdvraag en de deelvragen te beantwoorden zijn verschillende methodes voor de dataverzameling gebruikt. Er zijn 10 interviews afgenomen op Weis Middle school en Ball High School. Daarnaast zijn 83 respondenten geënquêteerd en is er één focusgroep georganiseerd met zes respondenten.

Uit de analyse van de dataverzameling blijkt dat de respondenten zich op één of meerdere manieren verbonden voelen met Galveston Island. De meeste respondenten voelen zich sterk verbonden met hun sociale relaties (56,6%) of met hun woning (45,8%) of met de goede economisch toekomstperspectieven (40%) die er op het eiland zijn. Het blijkt dat de sociale relaties de belangrijkste rol speelt bij de verbondenheid met Galveston Island.

Sommige respondenten van Galveston Island voelen zich verbonden door meerdere aspecten. Zo voelt 41% van de respondenten zich sterk verbonden aan hun sociale contacten

en aan hun woning. Daarnaast voelt 33% van de respondenten zich zowel sterk verbonden aan de goede economische perspectieven die er zijn als aan de sociale relaties die ze hebben. Als laatste blijkt dat 28% van de respondenten zich sterk verbonden voelt aan hun woning en aan de goede economische perspectieven die op het eiland zijn.

De cultuur in Galveston wordt door de geïnterviewden omschreven als een 'laid Back' cultuur. De verbondenheid aan deze cultuur is onder de respondenten verschillend. Zo voelt de ene respondent zich sterk verbonden en de andere respondent ziet de cultuur liever veranderen. Ook is de verbondenheid aan activiteiten op het eiland verschillend, maar volgens de respondenten spelen de activiteiten een minder belangrijke rol bij de verbondenheid met Galveston Island. Een verklaring kan zijn dat de meest geliefde activiteiten; de watersport- en strandactiviteiten, door orkaan Ike moeilijker zijn uit te oefenen. Orkaan Ike heeft grote delen van het strand verwoest waardoor het water lastig te bereiken is.

Uit de enquête blijkt dat 61% van de respondenten Galveston Island niet wil verlaten. Van de overige respondenten zou 19% het eiland meteen verlaten en 20% van de respondenten zou het eiland onder voorwaarden willen verlaten. Een voorbeeld van een voorwaarde is dat men het eiland alleen wil verlaten met zijn familie.

Respondenten die geboren zijn op het eiland (BOI) zijn minder geneigd om het eiland te verlaten dan respondenten die niet geboren zijn op Galveston Island, maar er is in dit onderzoek geen statistisch verband aangetoond. Respondenten die zich sterk verbonden voelen aan hun woning, de goede economische toekomstperspectieven of aan hun sociale relaties zijn minder geneigd om het eiland te verlaten.

Naast de verbondenheid die de respondenten voelen met Galveston Island zijn er ook andere redenen om niet te vertrekken. Sommige respondenten beargumenteren dat overal in de Verenigde Staten een vorm van natuurgeweld voorkomt en het niet uitmaakt waar men gaat wonen. Onderzoek van Borden en Clutter (2008) toont aan dat orkanen niet de meeste dodelijke slachtoffers veroorzaken, maar een bepaald weertype zoals sneeuw of hitte. Orkanen maken wel de meeste slachtoffers in één keer. Een andere argument om Galveston eiland niet te verlaten is de aankondiging van orkanen. Een orkaan kan enkele dagen van tevoren worden aangekondigd waardoor mensen voorzorgsmaatregelen kunnen nemen, en zichzelf en persoonlijke bezittingen in veiligheid kunnen brengen.

Als laatste ervaren sommige respondenten niet dat Galveston Island één keer in de drie jaar te maken heeft met de effecten van een orkaan. Zij zijn van mening dat alleen extreme orkanen en orkanen met een categorie van 3 en hoger er toe doen. Hierdoor denken zij dat Galveston ongeveer één keer in de vijftig jaar zal worden geraakt door een orkaan.

Voorwoord

In september 2008 werd gevraagd om na te denken over een onderwerp voor mijn masterthesis voor de opleiding Culturele Geografie. Op 13 september werd in verschillende media bericht gedaan over de verwoestende gevolgen van orkaan Ike op Galveston Island. Dit maakte diepe indruk op mij en enkele weken volgde ik de ontwikkelingen op het eiland. Ik werd nieuwsgierig naar de mensen op het eiland en hun beweegredenen om op het eiland te blijven. Hierdoor besloot ik om onderzoek te gaan doen op Galveston Island.

Voor dit onderzoek moet ik veel mensen bedanken voor hun hulp. Allereerst heeft de opleiding Culturele Geografie, en met name Dhr. Strijker, het mogelijk gemaakt dat ik financieel in staat was om een bezoek te brengen aan Galveston Island.

Ook wil ik Marieke en Thomas Graves bedanken, want zij hebben mij geholpen met de dataverzameling op het eiland. Door hen kwam ik met veel verschillende mensen in contact. Ze boden me onderdak en lieten me het eiland zien. Ik ben hun daar erg dankbaar voor.

Tijdens mijn bezoek aan Galveston Island heb ik veel gezien en geleerd. Ik heb gezien hoeveel ellende sommige mensen doormaken en toch heel positief blijven. Ik ben door alle respondenten en andere inwoners heel 'warm' ontvangen. Daarvoor wil ik iedereen bedanken.

Ik wil professor Huigen bedanken voor al zijn tijd en goede adviezen. Het gebeurde regelmatig dat ik zomaar anderhalf á twee uren in discussie was en toch vloog de tijd voorbij. Daarnaast wil ik mijn ouders en vrienden bedanken voor de steun en interesse die ze altijd voor mijn onderzoek hadden.

Sasja Coehoorn

Juni 2009

Inhoudsopgave

Samenvatting	3
Voorwoord	5
Lijst van Figuren	8
Lijst van Tabellen	9
Hoofdstuk 1 Inleiding	9
1.1 Inleiding	9
1.2 Aanleiding	9
1.3 Onderzoek- en deelvragen	10
1.4 Leeswijzer	11
Hoofdstuk 2 Orkanen	12
2.1 Het ontstaan van orkanen	12
2.2 De schaal van Saffir en Simpson	13
2.3 De gevolgen van een orkaan	13
2.4 Toekomstige orkanen	14
2.5 Conclusie	14
Hoofdstuk 3 De orkaangeschiedenis van Galveston Island	15
3.1 De storm van 1900	15
3.2 Orkanen Carla (1961), Alicia (1983) en Allison (2001)	15
3.3 Orkaan alarm in 2005	16
3.4 Orkaan Ike 2008	16
3.5 Conclusie	17
Hoofdstuk 4 Methodologie	18
4.1 Methode van dataverzameling	18
4.2 Orkaan Ike als case study	20
4.3 Conclusie	21
Hoofdstuk 5 De Plaatsverbondenheid (Place attachment)	22
5.1 Plaatsverbondenheid (Place attachment)	22
5.2 De mate van intensiteit	23
5.3 Soort verbondenheid	25
5.4 De elementen waarop de plaatsverbondenheid is gericht	26

5.5 Voorbeelden van plaatsverbondenheid	27
5.6 Conclusie	27
Hoofdstuk 6 De plaatsverbondenheid met Galveston Island	28
6.1 De sociale verbondenheid met Galveston Island	28
6.2 Economische verbondenheid	30
6.3 Verbondenheid met de woning	31
6.4 Verbondenheid met de cultuur	32
6.5 Verbonden door activiteiten met Galveston	33
6.6 Invloed van orkaan Ike op de plaatsverbondenheid	34
6.7 Zich 'thuis' voelen in Galveston	36
6.8 Conclusie	37
Hoofdstuk 7 Verhuisneigingen na Orkaan Ike	38
7.1 Wel of niet verhuizen van Galveston Island?	38
7.2 Verbondenheid met Galveston Island en de verhuisneigingen	41
7.3 Plaatsverbondenheid en verzekeringen	42
7.3 Conclusie	43
Hoofdstuk 8 Orkanen één keer in de drie jaar?	45
8.1 Natuurgevaar in de Verenigde Staten	45
8.2 De aankondiging van orkanen	46
8.3 Orkanen en Galveston Island	46
8.4 Conclusie	46
Hoofdstuk 9 Conclusie	47
9.1 De algemene conclusie	47
9.2 Aanbevelingen	49
Bronnenlijst	51
Bijlagen	54
- Bijlage 1 Focusgroep vragen	54
- Bijlage 2 Interviewvragen	55
- Bijlage 3 Enquête	56

Lijst van figuren en tabellen

Figurenlijst

Figuur 1.1	Kaart van Noord en Midden Amerika met Galveston Island	10
Figuur 1.2:	Relatie tussen plaatsverbondenheid, mensen en orkanen	11
Figuur 2.1:	Het ontstaan van een orkaan	12
Figuur 2.2	Routes van alle tropische cyclonen 1985- 2005	12
Figuur 2.3:	Het oog van orkaan Ike	13
Figuur 3.1:	De route van orkaan Ike	16
Figuur 4.1	Een verlaten woning op Galveston Island	19
Figuur 6.1:	Mate van sociale verbondenheid met Galveston Island	28
Figuur 6.2:	Mate van sociale verbondenheid met Galveston Island per leeftijdscategorie	30
Figuur 6.3:	Economische verbondenheid met Galveston Island	31
Figuur 6.4:	Mate van verbondenheid met de woning op Galveston Island	32
Figuur 6.5:	De invloed van orkaan Ike op de sociale verbondenheid van de inwoners van Galveston Island	35
Figuur 6.6:	De invloed van orkaan Ike op de verbondenheid die inwoners van Galveston Island voelen met hun woning.	36
Figuur 6.7:	De plaatsverbondenheid met Galveston Island na 10 orkaanseizoenen	36
Figuur: 7.1:	De verhuisneigingen van de BOI's (Born on the Island)	40
Figuur 7.2:	Verhuisneiging en de woontuur	41
Figuur 7.3:	De verhuisneigingen en de mate van sociale verbondenheid van de inwoners van Galveston Island.	41
Figuur 8.1:	Natural hazards by event type 1970 – 2004	45

Tabellenlijst

Tabel 2.1:	De schaal van Saffir en Simpson	13
Tabel 2.2:	Indicatie van de schade door orkanen	14
Tabel 4.1:	Aantal etniciteiten in Galveston in procenten (2000)	20
Tabel 5.1:	De drie aspecten van plaatsverbondenheid	23
Tabel: 6.2:	De mate van verbondenheid met Galveston Island tussen blanken en getinte mensen	29
Tabel: 7.1:	Inwoners die met of zonder voorwaarden van Galveston Island willen vertrekken	39
Tabel: 7.2:	Verhuisneigingen na orkaan Ike en etniciteit	39

Hoofdstuk 1 Inleiding

1.1 Inleiding

Dit onderzoek presenteert de redenen om in een plaats te blijven wonen als deze vaak (één keer in de drie jaar) wordt geraakt door een orkaan. Mensen kunnen zich op een bepaalde manier verbonden voelen met een plaats waardoor ze er willen wonen. Ook na een orkaan, als mensen veel bezittingen zijn verloren, zijn er mensen die op dezelfde plaats willen blijven wonen. Op 13 september 2008 raasde de verwoestende orkaan Ike over Galveston Island (zie figuur 1.1) met alle gevolgen van dien. Na de orkaan zijn veel inwoners van het eiland vertrokken, maar er zijn ook inwoners op het eiland gebleven. In dit rapport is vastgelegd wat de beweegredenen zijn om op Galveston Island te blijven wonen.

1.2 Aanleiding

Steeds vaker komen de verwoestende gevolgen van een orkaan in de media. Een orkaan kan complete woningen of zelfs een heel dorp verwoesten. Mensen verliezen hun woning en alle persoonlijke bezittingen. Ook kunnen orkanen veel slachtoffers maken, denk hierbij aan orkaan Katrina in 2005. Bij deze orkaan kwamen 1.461 mensen om het leven (De Pers, 2007). Hierdoor was orkaan Katrina de tweede dodelijkste orkaan van de Verenigde Staten. De dodelijkste orkaan van de Verenigde Staten was de storm van 1900. Deze orkaan raasde over Galveston Island in Texas. De hele stad werd verwoest en er vielen tussen 8.000 en 12.000 slachtoffers (Blaker, 2007).

Figuur 1.1 Kaart Noord en Midden Amerika met Galveston Island



Bron: Van Brienoord School, 2008

Galveston Island wordt van alle plaatsen in Texas het meest geraakt door orkanen. Een keer in de drie jaar heeft Galveston Island te maken met de effecten van een orkaan en gemiddeld één keer in de negen jaar raast een orkaan direct over Galveston Island (Hurricane City, 2008).

In 2008 werd Galveston opnieuw direct geraakt door een orkaan. Hoewel de orkaan werd gewaardeerd als een orkaan van categorie 2, had de orkaan een extreem grote diameter (965 km i.p.v. van een gemiddelde diameter van 500 km (Berg, 2008)). Deze orkaan, genoemd orkaan Ike, kwam op 13 september aan land in Galveston Island en richtte enorme verwoestingen aan.

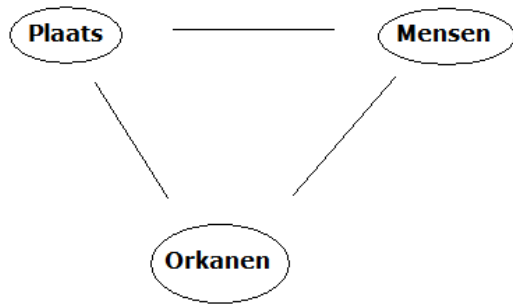
Voor de ontwikkeling van een orkaan is een watertemperatuur nodig van minimaal 27°C. Door klimaatveranderingen stijgt de temperatuur sinds 1880 gemiddeld per 100 jaar met 1°C. Hierdoor zal in de toekomst de watertemperatuur stijgen wat er waarschijnlijk voor zal zorgen dat de kans op orkanen zal toenemen (Woodward, 2006).

Galveston Island ondervindt op dit moment (2009) al redelijk vaak (één keer in de drie jaar) de effecten van een orkaan. Toch zullen in de toekomst door de klimaatveranderingen, orkanen vaker voorkomen.

Mensen van Galveston Island zullen dus vaker te maken krijgen met de gevolgen van een orkaan. Het is interessant om te onderzoeken, waarom inwoners van Galveston Island op het eiland willen blijven wonen. Hoewel er al veel bekend is over de plaatsverbondenheid die mensen kunnen hebben met een plaats is er weinig bekend over de plaatsverbondenheid van mensen in relatie met orkanen.

1.3 Onderzoeksvragen

De doelstelling van dit onderzoek is meer inzicht krijgen in de relatie die mensen hebben met een plaats als deze plaats te maken heeft met orkanen (zie figuur 1.2).



Figuur 1.1 Relatie tussen plaatsverbondenheid, mensen en orkanen.

Bron: Eigen onderzoek

De hoofdvraag van dit onderzoek is:

Waarom blijven mensen wonen op Galveston Island als ze gemiddeld één keer in de drie jaar met de gevolgen van een orkaan te maken hebben?

Deelvragen:

- Welke plaatsverbondenheid hebben inwoners met Galveston Island?
- Willen de huidige inwoners van Galveston Island het eiland ook verlaten?
- Zijn er andere redenen naast plaatsverbondenheid om in Galveston te blijven?

Voor dit onderzoek is een case study gebruikt: Orkaan Ike. Dit is de meest recente orkaan (2008) die grote impact heeft op Galveston Island. De gevolgen van deze orkaan zijn op dit moment (april 2009) nog steeds zichtbaar. Ook ondervinden de bewoners na een halfjaar nog steeds de effecten die de orkaan heeft op hun leven.

1.4 De leeswijzer

Dit onderzoek bevat negen hoofdstukken. In de volgende twee hoofdstukken wordt het natuurverschijnsel orkanen beschreven en de orkaangeschiedenis van Galveston Island. In hoofdstuk 4 wordt ingegaan op de methodologie van dit onderzoek. Hier worden de verschillende methoden van dataverzameling en de case study van dit onderzoek uitgelegd.

De definitie en aspecten van de plaatsverbondenheid wordt behandeld in hoofdstuk 5. Hoofdstuk 6 behandelt de resultaten van de plaatsverbondenheid en hoofdstuk 7 de verhuisneigingen van de inwoners van Galveston Island. Naast plaatsverbondenheid zijn er ook andere redenen om op Galveston Island te blijven wonen, deze redenen worden omschreven in hoofdstuk 8. In Hoofdstuk 9 wordt het onderzoek afgesloten met een conclusie en de aanbevelingen voor een vervolg onderzoek.

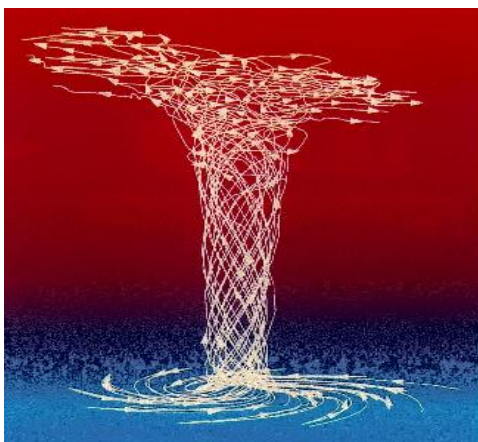
Hoofdstuk 2 orkanen

Orkanen ontstaan in tropische gebieden van de Atlantische, de Indische en de Grote Oceaan. In deze gebieden wordt een orkaan ook wel hurricane, tyfoon of tropische cycloon genoemd. Een orkaan kan windsnelheden bereiken van meer dan 300 kilometer per uur en kan een gemiddelde diameter van 500 kilometer hebben. In dit hoofdstuk wordt ingegaan op het ontstaan van orkanen en de gevolgen van een orkaan. Daarnaast wordt ingegaan op het ontstaan van toekomstige orkanen.

2.1 Het ontstaan van een orkaan

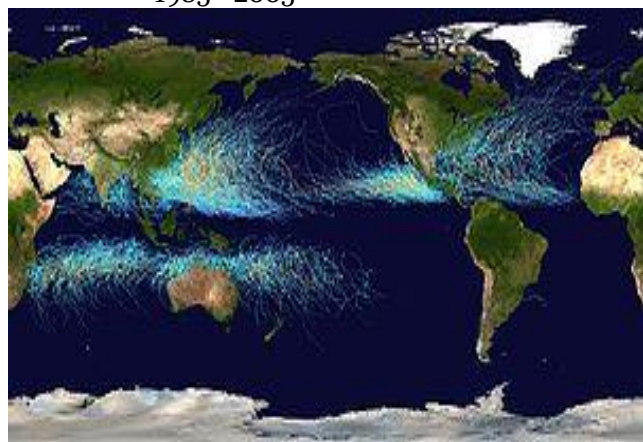
Een orkaan ontstaat altijd boven water. Het zeewater moet verwarmd zijn tot een temperatuur van minstens 27 °C. Door de watertemperatuur ontstaat verdamping, deze warme lucht beweegt zich spiraalsgewijs omhoog. Winden uit verschillende richtingen botsen tegen elkaar en gaan vervolgens ronddraaien om de opstijgende lucht. Deze winden gaan steeds sneller ronddraaien, waardoor wervelwinden ontstaan (zie figuur 2.1).

Figuur 2.1. Het ontstaan van een orkaan.



Bron: De Mediatheek, 2009

Figuur 2.2 Routes van alle tropische cyclonen 1985- 2005



Bron: Orkaan, 2006

De orkaanzones bevinden zich tussen 5° en 20° Noorder- of Zuiderbreedte. De orkanen die hier ontstaan trekken richting het westen en draaien weg van de evenaar (zie figuur 2.2). Als een orkaan aan land gaat kan hij zich in andere richtingen gaan voortbewegen. Een orkaan moet voldoende nieuwe warme lucht kunnen aanzuigen om zich te ontwikkelen. Op een aantal wateren tussen 5° en 20° Noorder- of Zuiderbreedte is dit niet het geval, zoals op de Middellandse Zee, Persisch Golf en de Rode Zee (Woodward, 2006).

In het bovenste gedeelte van de orkaan bevindt zich een gebied met een lage luchtdruk. Het onderste gedeelte van een orkaan heeft een hoge luchtdruk, waardoor de lucht opstijgt. Door een zuchtje wind begint de warme lucht spiraalsgewijs op te stijgen. Aan de onderkant wordt steeds meer warme lucht aangezogen, waardoor windsnelheden toenemen.

Het midden van een orkaan wordt het oog genoemd (zie ook figuur 2.3) (Rooney, 2006).

Figuur 2.3 Het oog van orkaan Ike.



Bron: National Hurricane Center, 2008

2.2 De schaal van Saffir en Simpson

In 1969 ontwikkelden Herbert Saffir en Bob Simpson de schaal van Saffir- Simpson. Herbert Saffir is een schade-expert op het gebied van gebouwen en met de ontwikkeling van de Saffir-Simpson schaal kon hij een schatting maken van de schade die werd aangericht door een orkaan. De windsnelheden van een orkaan worden gemeten en vervolgens ingedeeld in een categorie, waarna er een schatting van de schade kon worden gemaakt (zie tabel 2.1 en 2.2) (National Hurricane Center, 2009).

Tabel 2.1 De schaal van Saffir en Simpson

Categorie	Windsnelheden
1	119-153 km/uur
2	154-177 km/uur
3	178-209 km/uur
4	210-249 km/uur
5	meer dan 250km/uur

Bron: National Hurricane Center (2009)

2.3 De gevolgen van een orkaan

Een orkaan kan soms wel duizenden kilometers over zee afleggen, voordat hij de kust bereikt. Door een orkaan ontstaan grote vloedgolven die vooruit worden geduwd, waardoor

vloedgolven van 15 meter kunnen ontstaan. De vloedgolven slaan kapot op stormweringen en de kust en kunnen vervolgens voor overstromingen zorgen.

De woeste wind die gepaard gaat met veel regen kan enorme schade aanrichten aan infrastructuur en woningen. Halverwege een orkaan ontstaat er plotseling een windstilte. Dat betekent dat men zich in het midden van de orkaan bevindt: het oog van de orkaan. Na enige tijd begint de verwoestende wind opnieuw, maar hij waait nu vanuit de tegenovergestelde richting.

Door de categorie van een orkaan te bepalen kan een indicatie van de schade worden gemaakt (zie tabel 2.2).

Tabel 2.2 Indicatie van de schade door orkanen

Categorie	Schade (indicatie)
1	Lichte schade aan gebouwen; overstromingen aan de kust
2	Schade aan daken, ramen, deuren, bomen en gewassen
3	Grote schade aan kleine gebouwen; grote bomen vallen om; waterschade aan de kust en landinwaarts
4	Daken worden weggeblazen; veel schade aan gebouwen; veel waterschade; strand wordt weggeslagen
5	Alles wordt weggeblazen; veel schade aan gebouwen en infrastructuur; veel schade door overstromingen

Bron: Rooney, 2006

2.4 Toekomstige orkanen

Onderzoek van het International Panel on Climate Change (2007), naar de opwarming van de aarde heeft uitgewezen dat de gemiddelde temperatuur op aarde per 100 jaar ongeveer met 1°C stijgt. Door de opwarming smelten de ijskappen en stijgt de zeespiegel. Een ander gevolg van de opwarming is dat de temperatuur van het zeewater gaat stijgen. Het gevolg kan zijn dat orkanen kunnen zich vaker ontwikkelen en ook buiten het orkaanseizoen (het orkaanseizoen is van 1 mei tot 31 oktober). In de toekomst zullen het aantal orkanen en de sterkte van de orkanen toenemen (Woodward, 2006).

2.5 Conclusie

Een orkaan ontstaat tussen 5° en 20° Noorder- of Zuiderbreedte. Voor een orkaan moet de watertemperatuur minimaal 27°C graden zijn en moet er voldoende warme lucht aanwezig zijn. Vervolgens kan een orkaan zich ontwikkelen. Orkanen worden naar windsnelheden ingedeeld in categorieën. Een orkaan kan aanzienlijke schade veroorzaken. Door de orkanen in te delen naar categorieën kan er al een indicatie van de schade worden gemaakt. De verwachting is dat in de toekomst, de frequentie van orkanen zal toenemen.

Hoofdstuk 3 De orkaangeschiedenis van Galveston Island

Galveston Island heeft een rijk verleden wat betreft orkanen. Volgens Hurricane City (2008) heeft Galveston Island één keer in de drie jaar te maken met de effecten van een orkaan en één keer in de negen jaar wordt Galveston Island direct geraakt. In dit hoofdstuk zullen vier orkanen worden besproken die veel invloed op het eiland hebben gehad. Daarnaast wordt de case study, orkaan Ike van 2008 toegelicht.

3.1 De storm van 1900

Aan het einde van de negentiende eeuw was Galveston een belangrijke havenplaats van de Verenigde Staten. Het was de tweede grote haven naast New York waar migranten toegang hadden tot de Verenigde Staten. In de havenstad woonden tussen 35.000 en 42.000 mensen. Op 8 september 1900 werd Galveston Island geraakt door een verwoestende orkaan (categorie 4). Er werden windsnelheden gemeten van 217 kilometer per uur (Islandnet, 2009). Op het moment dat de orkaan aan land kwam werd driekwart van alle woningen op het eiland weggevaagd. Door deze orkaan kwamen tussen de 8.000 en 12.000 mensen om het leven. De storm van 1900 is de dodelijkste (natuur)ramp van de Verenigde Staten tot nu toe (Blake, 2007).

3.2 Orkanen Carla (1961), Alicia (1983) en Allison (2001)

Galveston Island is meerdere malen geraakt door orkanen van verschillende categorieën. Orkanen Carla (1961), Alicia (1983) en Allison (2001) hadden de meeste invloed op Galveston Island. Orkaan Carla was een orkaan van categorie 5 en teisterde de hele kust van Texas. Door de orkaan ontstonden windhozen op Galveston Island die aanzienlijke schade veroorzaakten. Ook vielen er op het eiland 6 doden (National Hurricane Center, 2009). Op 18 augustus 1983 kwam orkaan Alicia (categorie 3) aan land in Galveston Island. De orkaan zorgde voor hevige regenval en overstromingen op het eiland. Ook door deze orkaan ontstonden er in de omgeving 23 windhozen die veel schade veroorzaakten. Op het eiland verloren veel mensen hun woning. Totaal vielen er aan de kust 21 doden (USA Today, 1983). Orkaan Allison(2001) werd een tropische storm genoemd en geen orkaan, omdat ze geen windsnelheden bereikte boven de 100 kilometer per uur. Maar als orkaan Allison begin juni 2001, Galveston Island bereikt zorgt ze voor hevige regenval en overstromingen. Er worden 55 doden geregistreerd die zijn omgekomen door orkaan Allison. De meeste slachtoffers komen om aan de kust van Texas door verdrinking (National Hurricane Center, 2009).

3.3 Orkaan alarm in 2005

In 2005 wordt Galveston Island opgeschrikt door een orkaan van een grotere categorie. Na de vernietigende orkaan Katrina, die New Orleans trof als een orkaan van categorie 4, ontwikkelt orkaan Rita zich. Deze orkaan koerst als een orkaan van categorie 5 recht op Texas af (Knabb, d. et al, 2009). Duizenden mensen worden geëvacueerd en president Bush roept de noodsituatie uit voor Texas en Louisiane. In Galveston worden bijna alle mensen geëvacueerd. Orkaan Rita komt als een orkaan van categorie 3 aan in Texas en Louisiana. De schade in Texas valt mee, vergeleken met de schade die werd verwacht, maar de schade in de naast gelegen staat Louisiana is aanzienlijk (Nu, 2005).

3.4 Orkaan Ike 2008

De laatste orkaan die Galveston Island treft is orkaan Ike in 2008. Orkaan Ike ontstaat op 30 augustus 2008 voor de westkust van Afrika. Als de orkaan koers begint te zetten naar het Caribische gebied groeit hij uit tot een orkaan van categorie 4. De orkaan richt grote schade aan in Midden Amerika (zie figuur 3.1). Na Cuba zwakt de orkaan af tot een orkaan van categorie 1 (windsnelheden tussen de 119 en 153 kilometer per uur). Vervolgens zet de orkaan koers richting Texas. Op 13 september komt orkaan Ike aan land op Galveston Island. De orkaan is inmiddels gegroeid tot een orkaan van categorie 2 en heeft een extreem grote diameter 965 kilometer. Een orkaan heeft gemiddeld een diameter van 500 kilometer. Ook de kinetisch energie is opmerkelijk. De kinetische energie is de energie die een orkaan heeft door beweging. De kinetische energie hangt samen met de massa en de snelheid (Kinetische energie, 2009). Orkaan Ike was de orkaan met de grootste diameter en kinetische energie ooit gemeten op de Atlantisch oceaan (Berg, 2008).

Figuur 3.1 De route van orkaan Ike



Bron: National Hurricane Center, 2008

Aan de kust van Galveston ontstaan door orkaan Ike golven van 6 meter hoog. Hierdoor loopt Galveston Island geheel onder water. De wegen raken onbegaanbaar door het water en het puin. (Elsevier, 2008). Op 11 oktober 2008 werden door het Galveston County Medical examiner's offices 16 doden geregistreerd door orkaan Ike (Galveston Daily News, 2008). De

schade veroorzaakt door orkaan Ike wordt door de verzekeraars geschat tussen de acht en achttien miljard dollar in Texas en Louisiana(Volkskrant, 2008).

3.5 Conclusie

Galveston Island heeft één keer in de drie jaar te maken met de gevolgen van een orkaan. Deze orkanen verschillen in categorie. Vanaf 1900 heeft Galveston een aantal extreme orkanen meegemaakt, die aanzienlijke schade hebben aangericht. De laatste (extreme) orkaan was orkaan Ike in september 2008.

Hoofdstuk 4 Methodologie

In dit hoofdstuk wordt ingegaan op de methoden die zijn gebruikt voor de dataverzameling van dit onderzoek. In 4.1 worden de verschillende methodes beschreven. De case van dit onderzoek wordt in 4.2 besproken. Als laatste volgt in 4.3 de conclusie van dit hoofdstuk.

4.1 Methode van dataverzameling

Voor dit onderzoek zijn verschillende methodes gebruikt voor de dataverzameling. Er is zowel kwalitatief als kwantitatief onderzoek gedaan. Er is kwalitatief onderzoek gedaan in de vorm van een literatuurstudie, een focusgroep en interviews. Door kwalitatief onderzoek kan een breder beeld van de situatie worden gecreëerd (Baarda et al., 2005). Door een focusgroep kunnen onderwerpen in een breder perspectief worden geplaatst. Participanten benaderen het onderwerp vanuit verschillende inzichten.

Door interviews kan dieper op de onderwerpen worden ingegaan waardoor nieuwe informatie kan worden verworven. Bij interviews gaat het om de individuele ervaring en hoe mensen hier mee omgaan:

Unlike a questionnaire, the aim of an interview is not to be representative but to understand how individual people experience and make sense of their own lives (Valentine, 1997).

Kwantitatief onderzoek is gedaan in de vorm van een enquête. De focusgroep en de interviews geven een beeld van een beperkt aantal mensen over het onderwerp. Om een grote groep inwoners van Galveston Island in het onderzoek te betrekken is gekozen voor een enquête.

Onderzoekspopulatie

De onderzoekspopulatie voor dit onderzoek zijn de huidige inwoners (april 2009) van Galveston Island. Onderzocht wordt, waarom deze mensen het eiland niet verlaten. Het is interessant om deze populatie te onderzoeken, omdat zij het eiland (nog steeds) niet hebben verlaten maar naar alle waarschijnlijkheid in de toekomst weer te maken krijgen met een orkaan.

Literatuurstudie

Voor het onderzoek zijn verschillende academische artikelen en boeken gebruikt om het begrip Place Attachment te analyseren. Het boek van Altman & Low (1992): Place Attachment heeft een belangrijke rol in dit onderzoek gespeeld. Naast academische bronnen zijn ook niet- academische bronnen gebruikt, zoals de informatie boeken over orkanen en het

internet. Via Marieke Graves, mijn contactpersoon op Galveston Island heb ik veel informatie verkregen over het eiland.

Enquête

De enquête is afgenomen op straat en in winkels in 'the Strand' (hoofdstraat) van Galveston Island. Verschillende dagen is geprobeerd mensen te enquêteren in de straat. In totaal zijn 83 mensen in 10 dagen geënquêteerd. De respondenten moesten 18 jaar en ouder zijn en woonachtig op Galveston Island.

Beperking van de enquête (selectie respondenten)

In april 2009 waren geen cijfers bekend over de inwonersaantallen van Galveston bij de County van Galveston. Toch hebben veel mensen Galveston Island tijdelijk of definitief verlaten. Gehele woonwijken zijn verwoest en verlaten (zie figuur 4.1). Ook in de hoofdstraat waren dagelijks weinig mensen.

Figuur 4.1 Een verlaten woning op Galveston Island



Bron: Eigen onderzoek

Mijn contactpersoon adviseerde om veiligheidsredenen niet bij woningen aan te bellen om de enquête af te nemen. Om deze reden is de enquête op straat of bij/in winkels afgenomen.

Doordat er soms mensen op straat liepen kon ik alle mensen die op dat moment aanwezig waren enquêteren. Behalve dat respondenten 18 jaar en oudere waren, en woonachtig op Galveston Island moesten zijn, heeft er verder geen uitsortering van respondenten plaatsgevonden.

Voor het onderzoek zijn de etniciteit percentages van de dataverzameling vergeleken met de etniciteit percentages van Galveston County (2006) (Zie tabel 4.1). Uit de vergelijking blijkt dat de 'Caucasians' de grootste populatie is op zowel het eiland als in het onderzoek. In het onderzoek zijn de 'Hispanics' ongeveer gelijk met het percentage van Galveston County

(gemeente van Galveston Island). ‘Afro- Americans’ zijn minder vertegenwoordigd in het onderzoek in verhouding tot het percentage van Galveston County. De percentages van de ‘Asians’ en ‘others’ zijn vergelijkbaar met de percentages van Galveston County.

Tabel 4.1 Percentages etniciteit in Galveston (2006)

	Cijfers Galveston County	Cijfers onderzoek
	Percentage	Percentage
Caucasian	44,2	61,4
Hispanic	25,8	21,7
African-American	25,2	12
Asian	3,2	2,4
Other	1,7	2,4

Bron: Galveston County (Gemeente Galveston)

Interviews

Voor dit onderzoek zijn 10 interviews afgenomen. De interviews zijn afgenomen op Weis Middle School en Ball High School op Galveston Island. Ik ben met deze scholen in contact gekomen door mijn contactpersoon (‘gatekeeper’) op Galveston Island. Door middel van ‘snowballing’ ben ik in contact gekomen met mijn respondenten voor de interviews. De eerste respondent werd aangewezen door mijn contactpersoon. Deze respondent bracht mij vervolgens in contact met de volgende respondent (‘snowballing’).

De focusgroep

Door focusgroepen worden onderwerpen bediscussieerd, waardoor verschillende inzichten van de participanten worden besproken (Conradson, 1997). De focusgroep bestond uit zes participanten. Onder de participanten waren vier vrouwen en twee mannen. Mijn contactpersoon op Galveston Island had een uitnodiging gestuurd naar het adressenbestand van de leraren op Weis Middle School en Ball High School in Galveston. In totaal reageerden daar 34 leraren op. Van de 34 leraren zijn er 10 willekeurig uitgenodigd voor de focusgroep. De focusgroep vond plaats op 20 april 2009. In totaal kwamen er zes mensen naar de focusgroep.

4.2 Orkaan Ike als case study

Voor dit onderzoek is als case orkaan Ike gekozen. Er is voor deze case gekozen, omdat orkaan Ike de meest recente orkaan is die Galveston Island heeft geraakt. Daarnaast zijn de gevolgen van deze orkaan nog steeds (april 2009) zichtbaar op het eiland.

4.3 Conclusie

Voor dit onderzoek is gekozen om zowel kwalitatieve als kwantitatieve data te verzamelen. De kwalitatieve data zijn verzameld door middel van een literatuurstudie, een focusgroep en interviews. De kwantitatieve data zijn verzameld door een enquête. In dit onderzoek zijn de achterblijvers, na orkaan Ike, onderzocht. Orkaan Ike is als case gebruikt omdat dit de meest recente orkaan is die Galveston Island heeft geraakt en veel schade heeft veroorzaakt.

Hoofdstuk 5 De Plaatsverbondenheid (Place attachment)

In dit hoofdstuk wordt de definitie van plaatsverbondenheid omschreven. Vervolgens wordt het begrip analytisch onderscheiden in drie aspecten. In paragraaf 5.2 wordt de mate van intensiteit van plaatsverbondenheid beschreven en in paragraaf 5.3 de soort verbondenheid. De elementen waarop verbondenheid is gericht wordt besproken in paragraaf 5.4. Vervolgens worden in paragraaf 5.5 enkele voorbeelden van plaatsverbondenheid gegeven. Als laatste volgt in paragraaf 5.6 de conclusie.

5.1 Plaatsverbondenheid (Place attachment)

Place attachment is een verbondenheid die mensen voelen met een plaats. De place attachment geeft de positieve relatie aan tussen mensen en plaatsen.

Relaties tussen plaatsen en mensen kunnen verschillen, zo kan er verbondenheid bestaan tussen een persoon en de (zijn) woning, straat, wijk, plaats, regio, land, werelddeel of wereld (Hidalgo en Hernandez, 2001; Altman en Low, 1992). Het is mogelijk dat de mate van verbondenheid per plaats verschilt.

Uit een onderzoek van Hidalgo en Hernandez (2001) blijkt dat mensen zich sterker verbonden voelen met hun woning dan met het dorp of stad waarin ze wonen.

Voor de plaatsverbondenheid is de duur van de relatie tussen een mens en de plaats van belang. De woonduur van mensen in een plaats is van invloed op de plaatsverbondenheid. Iemand die 20 jaar in een bepaalde plaats woont zal zich sterker verbonden voelen met die plaats dan iemand die daar 2 jaar woont (Hunter (1975) in Riger & Lavrakas, (1981); Ponzetti, (2003)). Dit betekent niet dat mensen die een kortere tijd in een plaats wonen, geen positieve verbondenheid met die plek kunnen hebben.

De plaatsverbondenheid kan analytisch worden onderscheiden in drie aspecten (zie tabel 5.1). Het eerste aspect bestaat uit de mate van intensiteit en wordt onderverdeeld in functionele, emotionele of identiteitsverbondenheid. Bij het tweede aspect kan de plaatsverbondenheid worden ingedeeld naar soort verbondenheid. Zo kan iemand zich cultureel, economisch of sociaal verbonden voelen met een plaats. Het laatste aspect zijn de elementen waarop de plaatsverbondenheid gericht is. Onder elementen worden objecten, mensen en dieren verstaan. Mensen kunnen zich verbonden voelen met een plaats door de aanwezigheid van objecten, mensen of dieren in die plaats. Deze drie aspecten (mate van intensiteit, soort verbondenheid en elementen waarop de plaatsverbondenheid is gericht) vormen samen de verbondenheid die mensen voelen met een plaats.

Tabel 5.1 De drie aspecten van plaatsverbondenheid

Plaatsverbondenheid (Place attachment)		
Onderdeel 1 = Mate van intensiteit	Onderdeel 2 = Soort	Onderdeel 3 = Elementen waarop de plaatsverbondenheid is gericht
Functioneel	Cultureel	Objecten
Emotioneel	Economisch	Mensen
Identiteit ('persoonlijk')	Sociaal	Dieren

Bron: Eigen onderzoek

5.2 Mate van intensiteit

Mensen kunnen een bepaalde mate van verbondenheid voelen met een plaats. Zo kan de ene persoon zich sterker verbonden voelen met een plaats dan de ander. De mate van intensiteit kan onderscheiden worden in functionele-, emotionele-, of identiteitsverbondenheid.

Functionele verbondenheid

Als mensen een plaats beschouwen als een goede plek om activiteiten uit te voeren, is er sprake van functionele verbondenheid. Volgens Williams en Roggenbuck (1989) worden deze activiteiten ondernomen om bepaalde doelen (of behoeften) te bereiken.

Mensen die graag willen zwemmen (behoefte) gaan naar het zwembad van Galveston. De mensen worden op deze manier in hun behoefte voorzien, waardoor ze functioneel met Galveston zijn verbonden.

Functionele verbondenheid wordt versterkt door de frequentie, hoe vaker men gebruik maakt van het zwembad des te sterker is de functionele verbondenheid. Andere voorbeelden voor Galveston zijn het landschap, het strand en het ziekenhuis.

Emotionele verbondenheid

Een plaats is abstract gezien de ruimte waar mensen zich emotioneel verbonden mee voelen (Altman en Low, 1992). Emoties bij plaatsverbondenheid is het gevoel dat mensen hebben bij of in een plaats (Ashworth et al, 2007). Enkele voorbeelden van emoties zijn: blij, boos, gelukkig, ongelukkig en vrolijk. Mensen voelen zich emotioneel verbonden doordat ze positieve emoties bij een plaats hebben, zoals zich gelukkig voelen op een bepaalde plek. Iemand kan ook ongelukkig zijn als diegene niet op die plek is. Men kan dan heimwee hebben.

Deze emotionele verbondenheid ontstaat door gebeurtenissen. Bij een gebeurtenis ontstaan emoties. De emoties worden gekoppeld aan een plaats waardoor mensen zich de emoties

kunnen (blijven) herinneren. Door deze koppeling van positieve emoties en een plaats ontstaat er een plaatsverbondenheid (Cooper Marcus, 1992).

Identiteitsverbondenheid

Mensen kunnen zich verbonden voelen met een plaats, omdat ze daar zichzelf kunnen zijn. Op deze plaats kunnen mensen identiteiten uitdragen en dus doen wat ze willen. Van belang is het dat de mens op deze plek privacy heeft. In een woning heeft de bewoner privacy en kan hij/zij doen en laten wat hij/zij wil. Een ander belangrijk kenmerk van de 'eigen' woning is dat mensen zich inbeelden dat deze plaats wezenlijk verschilt van andere plaatsen: de woning is uniek (Holloway en Hubbard, 2001).

De inrichting van bijvoorbeeld de woning speelt ook een belangrijke rol bij de identiteitsverbondenheid. Volgens Brown en Perkins (1992) is de inrichting ('Furniture of the self') van een woning, een afspiegeling van de (persoonlijke) identiteit. Hierdoor kunnen mensen zich identiteitsverbonden voelen met de woning, omdat het 'iets van hun zelf is':

'Since we live much of our lives in our home, it is understandable that we become attached to the home as a symbol of our bibliography, an expression of self, and a source of security.' (Horowitz en Tognoli, 1982)

Identiteitsverbondenheid ontstaat door een mate van controle die men heeft over een bepaalde plaats of voorwerp (Sartre (1943) in Altman en Low (1992)).

Mensen kunnen zich verbonden voelen aan een woning, doordat ze controle hebben over de woning. Zo bepaalt de eigenaar (of huurder) wie toegang heeft tot de woning (Holloway en Hubbard, 2001). Doordat men zelf keuzes kan maken wie toegang heeft tot de woning, kan men zich 'thuis' gaan voelen.

'Objects may be perceived as part of us when we master or control them, as mastering a musical instrument.' (Sartre (1943) in Altman en Low (1992)).

De functionele, emotionele- en identiteitsverbondenheid kan verschillen in mate van intensiteit, maar zijn niet met elkaar te vergelijken. Deze drie aspecten vormen samen de mate van intensiteit bij de plaatsverbondenheid.

5.3 Soort verbondenheid

Het tweede onderdeel van plaatsverbondenheid bestaat uit het soort verbondenheid. Onder deze soort verbondenheid valt culturele, economische en sociale verbondenheid.

Culturele verbondenheid

Mensen kunnen zich cultureel verbonden voelen met een plaats, omdat ze dezelfde cultuur (normen en waarden) delen als de mensen die zich in de plaats bevinden.

Stuart Hall (1995) heeft de volgende definitie voor cultuur,:

'Culture is succinctly defined as a set of shared meanings. It is within this flexible set of meanings that our identity as part of a community is formed'.

Enkele voorbeelden van culturele verbondenheid zijn: een godsdienst of bepaalde tradities in een bepaalde plaats. Volgens Hall (1995) kan het ook 'the way of life' (bepaalde levensstijl) van een plaats zijn.

Economische verbondenheid

Mensen kunnen zich economisch verbonden voelen met een plaats. Als men een goede baan of goede economische toekomstperspectieven heeft is er sprake van een economische verbondenheid (Ponzetti, 2003).

Sociale verbondenheid

Volgens Altman en Low (1992) gaat het bij plaatsverbondenheid niet alleen om de plaats, maar om de sociale relaties die zich op een bepaalde plaats afspelen. Hierdoor is de plaats een context voor de sociale relaties van personen. Mensen zijn dus niet verbonden aan de plaats, maar aan de mensen in de plaats waar ze een positieve relatie mee hebben, aldus Altman en Low (1992). Voorbeelden hiervan zouden kunnen zijn, familie, vrienden, collega's en burens.

Mesch en Manor (1998) zijn van mening dat de plaatsverbondenheid juist ontstaat door positieve sociale relaties op de plaats. Plaatsverbondenheid met een stad ontstaat alleen door positieve sociale relaties die men heeft in die stad. Daarnaast is de duur van de vriendschap of relatie van invloed op de plaatsgebondenheid. Hoe langer de vriendschappen in een plaats bestaan, hoe meer de mensen zich verbonden voelen met de plaats.

Volgens Riger en Lavrakas (1981), zijn sociale relaties in een plaats steeds minder belangrijk voor de plaatsverbondenheid. Zij zijn van mening dat door de moderne communicatiemiddelen, zoals de telefoon en internet de plaats steeds minder belangrijk

wordt. Mensen hebben door deze communicatiemiddelen makkelijker contact met elkaar dan 50 jaar geleden. Door de nieuwe communicatiemiddelen kunnen sociale relaties binnen het sociale netwerk op grotere afstanden dezelfde betekenis krijgen, als sociale relaties in de zelfde plaats. Hierdoor zou sociale verbondenheid met een plaats kunnen verminderen.

5.4 De elementen waarop de verbondenheid is gericht

Verbondenheid bestaat uit verschillende aspecten, zoals de mate van intensiteit en de soorten verbondenheid. Ook kunnen mensen zich verbonden voelen aan tastbare objecten, zoals fysieke voorwerpen, mensen of dieren.

Verbondenheid aan objecten

Mensen kunnen zich aan verschillende objecten verbonden voelen. Objecten kunnen persoonlijke bezittingen zijn, maar ook een ziekenhuis, strand of landschap, wat een verzameling van objecten is.

Volgens Sartre (1943) in Altman en Low (1992), is de eigen creatie van persoonlijke bezittingen een voorwaarde om zich er verbonden mee te voelen. Onder creëren wordt verstaan het maken of het kopen van objecten. Dat is volgens Horowitz en Tognoli (1982) de reden dat mensen graag een woning willen kopen.

Een ander belangrijk aspect voor de verbondenheid met objecten is de geschiedenis. Er moet een geschiedenis met het object zijn, wil men zich verbonden voelen (Sartre, 1943 in Altman en Low, 1992).

Verbondenheid aan personen en dieren

Zoals in begin van dit hoofdstuk al naar voren komt, kan een mens zich verbonden voelen met andere personen doordat ze een positieve relatie met elkaar hebben (Altman en Low, 1992). Dit kan op sociaal gebied met familie, vrienden en burens of op economische gebied zoals met een werkgever, collega's en klanten.

Ook op cultureel gebied kan men zich verbonden voelen met personen en dieren. Denk hierbij aan de verbondenheid tussen landgenoten. Zij kunnen een positieve relatie met elkaar hebben, omdat ze dezelfde culturele waarden delen.

5.5 Voorbeelden van plaatsverbondenheid

Plaatsverbondenheid bestaat uit drie aspecten: mate van intensiteit, soort en element. Door deze verschillende aspecten kunnen er verschillende combinaties worden gemaakt om een verbondenheid weer te geven. Hieronder volgen twee voorbeelden.

Functionele, economische verbondenheid door vissen (dieren)

Erik is functioneel verbonden aan Galveston, omdat hij daar viermaal in de week gaat vissen. De activiteit vissen verbindt hem (functioneel) aan Galveston. Zijn vangst verkoopt hij in zijn winkel op de boulevard van Galveston. Met de opbrengst van zijn winkel onderhoudt hij zijn gezin. Door zijn inkomen, dat hij met vissen verdient, is hij economisch verbonden met Galveston. Als laatste is hij verbonden met Galveston door zijn klanten en vissen (menselijke en dierlijke elementen) die hij daar vangt.

Emotionele, sociale verbondenheid door mensen

Susan voelt zich erg gelukkig als ze samen met haar vriendinnen op het terras zit in Galveston. Doordat Susan zich erg gelukkig voelt (emotie) op het terras in Galveston, is ze emotioneel verbonden met Galveston. De vriendinnen van Susan (daar heeft ze een positieve relatie mee) wonen ook in Galveston, waardoor Susan zich sociaal verbonden voelt met Galveston. Menselijke elementen (de vriendinnen) zorgen er voor dat Susan zich verbonden voelt.

5.6 Conclusie

De mate van intensiteit kan onderscheiden worden in drie aspecten; functionele-, emotionele-, en identiteitsverbondenheid.

Het aspect soort verbondenheid kan worden ingedeeld in culturele, economische en sociale verbondenheid. Ook hier kunnen de soorten verbondenheid met elkaar samenhangen. De elementen waarop de verbondenheid gericht kan zijn, zijn objecten, personen en dieren.

Deze drie aspecten, mate van intensiteit, soort verbondenheid en de elementen waarop de verbondenheid is gericht hangen met elkaar samen en vormen de plaatsverbondenheid die mensen voelen met een plaats.

Hoofdstuk 6 De plaatsverbondenheid met Galveston Island

In dit hoofdstuk wordt geprobeerd een antwoord te vinden op de deelvraag: 'Welke plaatsverbondenheid hebben inwoners met Galveston Island?'. Om te kijken of er verbanden kunnen worden aangetoond tussen plaatsverbondenheid en andere aspecten is de Chi Kwadraat toets toegepast. Het significantieniveau is vastgesteld op $p \leq 0.05$.

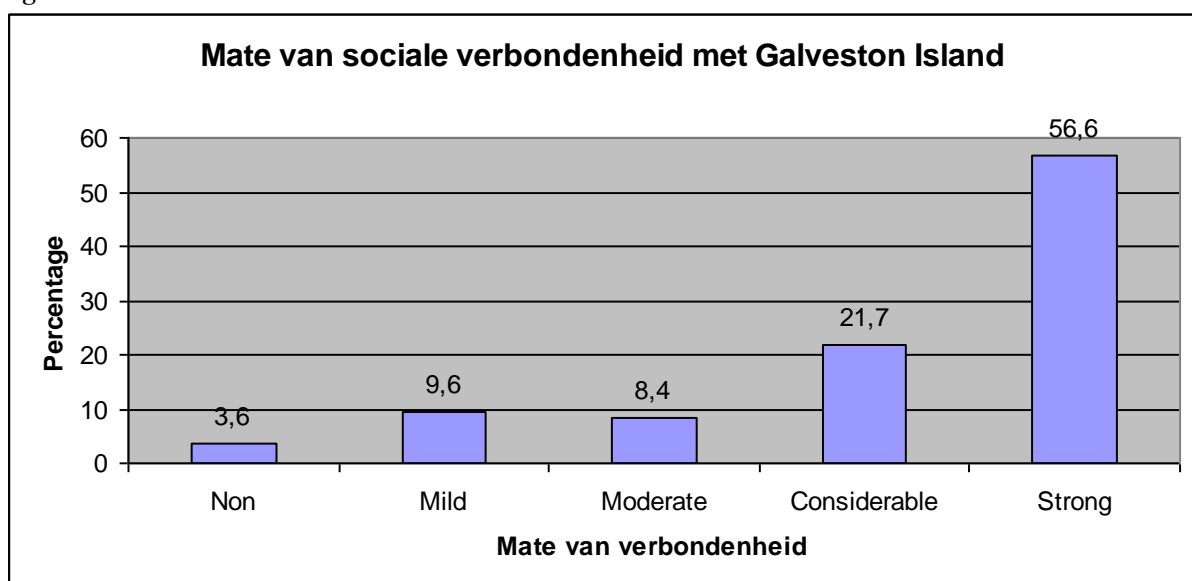
In de eerste twee paragrafen wordt ingegaan op de sociale en economische verbondenheid die mensen kunnen hebben met Galveston Island. In 6.3 wordt de verbondenheid besproken die respondenten hebben met hun woning. Vervolgens wordt in 6.4 en 6.5 ingegaan op de culturele verbondenheid en de verbondenheid die respondenten voelen door bepaalde activiteiten. Daarna wordt de invloed van orkaan Ike op de verbondenheid van respondenten met Galveston Island beschreven. Als laatste wordt besproken wat volgens de respondenten Galveston Island, 'thuis' maakt. Het hoofdstuk wordt afgesloten met de conclusie.

6.1 De sociale verbondenheid met Galveston Island

Mensen kunnen zich verbonden voelen aan een plaats door de positieve relaties die ze hebben met andere mensen, zoals met familie, vrienden of burens (Altman en Low, 1992).

Uit de enquête blijkt dat op dit moment (april 2009) meer dan de helft (56,6%) van de respondenten zich sociaal sterk verbonden voelen met Galveston Island. Een klein percentage (3,6%) voelt zich helemaal niet verbonden door de sociale relaties (zie figuur 6.1).

Figuur 6.1 Mate van sociale verbondenheid met Galveston Island



Bron: Eigen onderzoek

(100% = 83 respondenten)

Naast de respondenten van de enquête geven ook een aantal geïnterviewden aan zich sociaal verbonden te voelen met Galveston Island:

Vrienden die ik hier heb gemaakt zijn een beetje familie voor mij geworden en aan hun voel ik me verbonden (V, School Counselor, 10 jaar woonachtig in Galveston).

In de interviews geven sommige respondenten aan zich sociaal verbonden te voelen met Galveston Island door familie, vrienden of kennissen. Als de vraag wordt gesteld of ze het eiland zouden verlaten wanneer deze sociale relaties het eiland gaan verlaten worden verschillende antwoorden geven. Sommige respondenten geven aan dat ze zouden blijven, omdat nieuwe sociale relaties gemaakt kunnen worden. Andere respondenten geven aan samen met hun sociale relaties van het eiland te willen vertrekken. Deze respondenten bevestigen Altman en Low (1992) die suggereren dat mensen niet verbonden zijn aan een plaats, maar aan de sociale relaties die zich in een plaats afspelen.

Volgens de respondenten van de focusgroep en interviews kennen de meeste mensen elkaar op het eiland. Dit zou ook één van de redenen kunnen zijn dat de respondenten het eiland niet willen verlaten. Ze hebben meerdere 'leuke' contacten, waardoor ze het eiland niet willen verlaten. De stelling van Mesch (1998), dat plaatsenverbondenheid ontstaat door positieve relaties in een plaats wordt hierdoor bevestigd.

Sociale verbondenheid en etniciteit

Op Galveston Island zijn verschillende etniciteiten woonachtig, zo blijkt uit cijfers van Galveston County (zie tabel 4.1). Na orkaan Ike zijn er geen cijfers bekend over het aantal inwoners en hun etniciteit. Orkaan Ike heeft veel mensen het eiland doen verlaten. Ook vertrekken er elke dag nog mensen en komen mensen terug naar het eiland. Hierdoor is de Galveston County, na orkaan Ike, het overzicht van het totale aantal inwoners verloren. In tabel 4.1 zijn de percentages van de etniciteiten van dit onderzoek weergegeven. In de tabel is te zien dat de percentages van de Galveston County verschillen met de etniciteiten percentages van dit onderzoek. Dit verschil zou de representativiteit van het onderzoek kunnen beïnvloeden. Toch moet rekening worden gehouden met het feit dat de cijfers van Galveston Island zijn verouderd (2006 waardoor de percentages van dit onderzoek juist een goede representatie kunnen zijn).

Uit de resultaten van de enquête blijkt dat er geen significant verschil is tussen de mate van sociale verbondenheid en etniciteit ($p= 0.288$). Zowel bij blanken als getinte mensen (African American, Hispanics, Asian, Other) is er in dit onderzoek sprake van een sterke sociale verbondenheid met Galveston Island (Zie tabel 6.2).

Tabel: 6.1 De mate van verbondenheid met Galveston Island tussen blanken en getinte mensen.

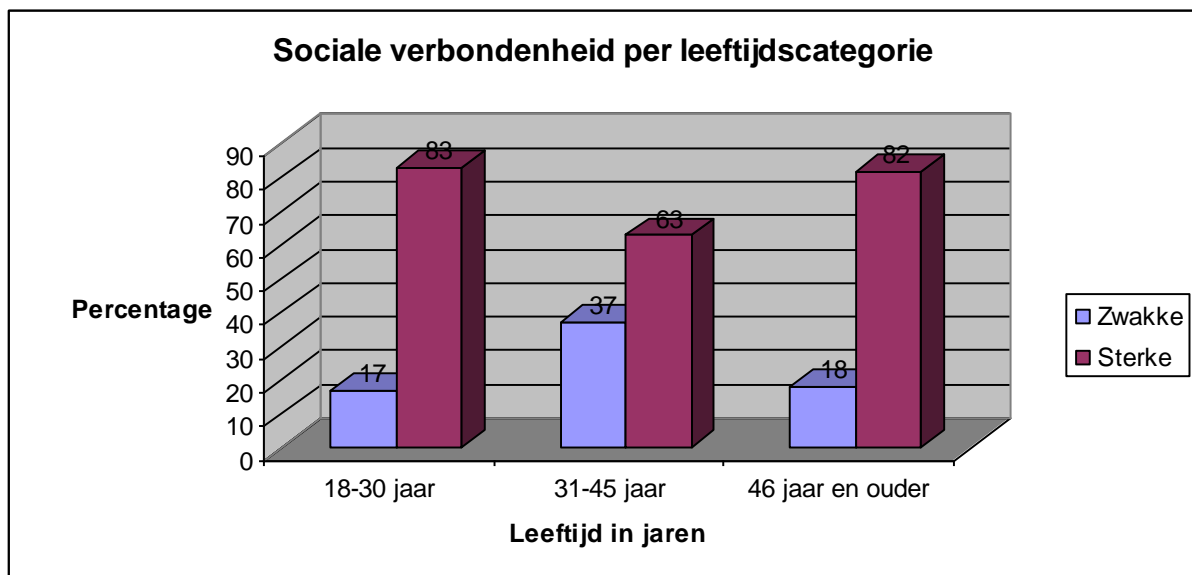
Mate van verbondenheid	Blanken mensen	Getinte mensen
Zwak	25,5% (13)	15,6% (5)
Sterke	74,5% (38)	84,4% (27)
Totaal	100%	100%

Bron: Eigen onderzoek

Sociale verbondenheid en leeftijd

Volgens Mesch en Manor (1998) is de duur van een sociale relatie van belang voor de plaatsverbondenheid. Hoe langer vriendschappen in een plaats bestaan des te meer voelen mensen zich verbonden met de plaats. Dit betekent dat oudere mensen meer verbonden kunnen zijn door sociale relaties dan jongere mensen. Oudere mensen kunnen immers langere sociale relaties hebben dan jongere mensen.

Figuur 6.2 Mate van sociale verbondenheid met Galveston Island per leeftijdscategorie



Bron: Eigen onderzoek (100% = 24 resp. 100% = 19 resp. 100% = 39 resp.)

De resultaten tonen aan dat de meeste respondenten in alle leeftijdscategorieën sociaal sterk verbonden zijn met Galveston Island (Zie figuur 6.2). Tussen de mate van sociale verbondenheid met Galveston Island en de leeftijd van de respondenten bestaat geen significant verband ($p=0,200$).

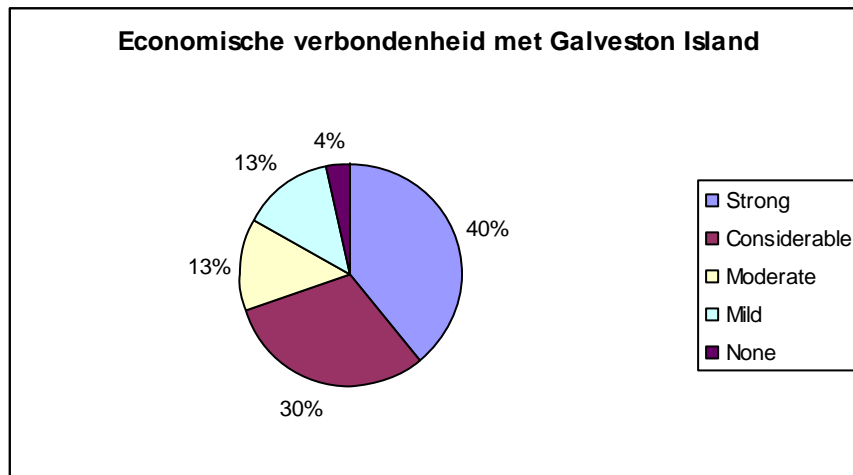
6.2 Economische verbondenheid

Volgens Ponzetti (2003) kunnen mensen zich economisch verbonden voelen met een plaats als deze goede economische toekomstperspectieven biedt.

Van de respondenten voelt 70% zich economisch 'strong' of 'considerable' verbonden met Galveston Island door de goede economische toekomstperspectieven (zie figuur 6.3). Dit is opmerkelijk veel, aangezien veel winkels en bedrijven op Galveston Island zijn verwoest.

Volgens sommige respondenten is toerisme de belangrijkste inkomstenbron van het eiland. Wekelijks meren een aantal cruiseschepen aan, waardoor enkele honderden toeristen het eiland bezoeken en aankopen doen.

Figuur 6.3 Economische verbondenheid met Galveston Island



Bron: Eigenonderzoek

(100% = 82 respondenten)

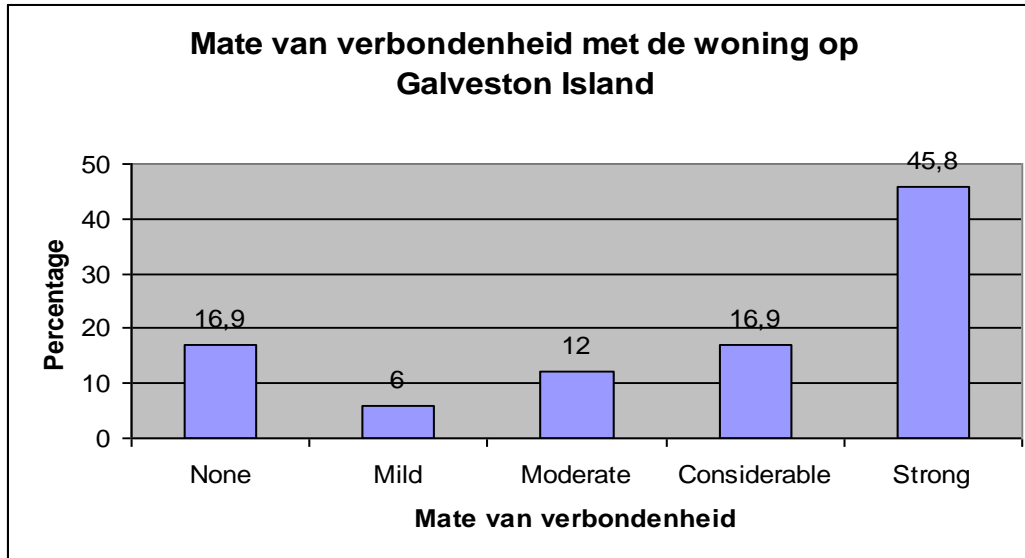
De respondenten van de focusgroep denken anders over de economische toekomstperspectieven. Zij zijn van mening dat er al teveel banen verloren zijn gegaan en daardoor mensen gedwongen worden het eiland te verlaten. Toch denken ze dat de economie van Galveston Island weer zal gaan 'bloeien', maar dit pas over een aantal jaren.

Sommige respondenten beargumenteren dit met voorbeelden van orkanen uit het verleden, zoals de storm van 1900. Deze storm heeft veel verwoest op het eiland in 1900 en ook toen heeft de economie zich weer hersteld.

6.3 Verbondenheid met de woning

Holloway en Hubbard (2001) spreken over verbondenheid met een plaats doordat iemand 'the territory of the self' kan creëren. Een voorbeeld van een 'Territory of the self' is de woning. Hier kan iemand privacy hebben en zelf beslissen wie er toegang heeft tot de woning. In figuur 6.4 is te lezen dat 45,8% van de respondenten zich sterk verbonden voelt met zijn woning op Galveston Island. Dat 16,9% van de respondenten zich niet verbonden voelt aan de woning kan verklaard worden door de verwoestingen op het eiland. Veel woningen zijn gedeeltelijk of totaal verwoest door de orkaan.

Figuur 6.4 Mate van verbondenheid met de woning op Galveston Island



Bron: Eigen onderzoek

(100% = 81 respondenten)

Op meerdere manieren verbonden

Uit de enquête blijkt dat sommige respondenten op meerdere manieren verbonden zijn aan Galveston Island. Van de 80 respondenten is 28% sterk verbonden aan zijn woning en aan de goede economische toekomstperspectieven. Daarnaast voelt 41% van de 81 respondenten zich sterk verbonden met zowel hun woning als aan de sociale contacten die ze hebben op Galveston Island. Ook zijn er respondenten (33% van de 82 respondenten) die zich sociaal en economisch sterk verbonden voelen met Galveston Island.¹

Uit de hierboven genoemde percentages blijkt dat de sociale contacten een belangrijke rol spelen, omdat de sociale verbondenheid in combinatie met een andere verbondenheid een hoger percentages oplevert (41% en 33%).

6.4 Verbondenheid met de cultuur

De cultuur op het eiland wordt door alle respondenten als 'anders' omschreven. Ze omschrijven de cultuur als een 'Laid-back' cultuur. Met 'Laid-back' wordt bedoeld dat het dagelijkse leven van de bewoners in een 'vertraagd' tempo verloopt oftewel iedereen is rustig en relaxt.

Er worden door de respondenten twee redenen genoemd, waardoor deze 'Laid Back' cultuur is ontstaan. Ten eerste zou het klimaat een reden zijn. Galveston Island heeft een tropisch klimaat, waardoor het er altijd warm is. De zon en de warmte zorgen voor een vakantiegevoel op het eiland. De inwoners van het eiland hebben hier hun levensstijl op aangepast.

¹ Het aantal respondenten verschilt per vraag, doordat sommige respondenten geen antwoord op een vraag hebben gegeven.

Daarnaast zou de cultuur worden gecreëerd door de verschillende etniciteiten op het eiland. De universiteit en het ziekenhuis van Galveston Island trekken veel verschillende mensen aan om naar Galveston Island te komen. Door deze twee redenen zou er een 'andere' cultuur zijn ontstaan dan op het vasteland van Texas.

De cultuur is voor sommige respondenten een reden om zich verbonden te voelen met Galveston Island. Zij voelen zich verbonden met de cultuur omdat deze een bepaalde informele ('casual') omgeving creëert:

Als er een andere cultuur op het eiland zou ontstaan dan zou ik dat moeilijk vinden. Ik hou er van om in mijn T-shirt naar mijn werk te mogen gaan. Als er een business cultuur zou zijn dan zou ik anders naar Galveston gaan kijken (M, 31 jaar, BOI, leraar, 21 jaar woonachtig in Galveston).

Sommige respondenten voelen zich totaal niet aan de cultuur verbonden. Ze vinden dat de inwoners van het eiland geen ambities hebben. De mensen zouden zich nergens druk om maken en alleen genieten.

Ik heb in mijn leven veel gereisd, maar ben nog niet eerder een cultuur als deze tegengekomen. De mensen in Galveston zijn niet ambitieus en nemen het aan zoals het is (V, 44 jaar, opgegroeid in Galveston).

Hall (1995) is van mening dat mensen zich niet alleen verbonden kunnen voelen door 'sheared set of meanings' (zie hoofdstuk 5), maar dat het ook 'The way of life' (levensstijl) in bepaalde plaats kan zijn. Sommige respondenten bevestigen dit door de leefstijl te omschrijven als een unieke 'way of life' (rustig en relaxt) op het eiland en zijn van mening zich hiermee verbonden te voelen.

6.5 Verbonden door activiteiten met Galveston

Volgens Williams en Roggenbuck (1989) kunnen mensen zich verbonden voelen aan een plaats door de activiteiten die ze daar ondernemen. Door het uitvoeren van activiteiten raken ze verbonden met de plaats.

Uit de enquête blijkt dat respondenten zich met verschillende activiteiten bezig houden. Op de vraag of ze zich bezig houden met speciale activiteiten gaven 51 respondenten een antwoord. In totaal werden er 104 activiteiten in de enquête vermeldt. Daarvan bleken wateractiviteiten (36,5%) en strandactiviteiten (15,4%) de belangrijkste. De overige activiteiten bestonden onder andere uit wandelen of naar de kerk gaan.

Hoewel activiteiten belangrijk zijn voor de respondenten van de enquêtes voelen geïnterviewde respondenten zich minder sterk verbonden door activiteiten met Galveston Island. Ze geven aan dat bepaalde activiteiten ook op andere plaatsen gedaan kunnen worden.

Orkaan Ike kan een van de redenen zijn dat mensen zich niet (meer) verbonden voelen door activiteiten. Na de orkaan is het strand voor een grootgedeelte weggeslagen, waardoor het moeilijker is om nu strandactiviteiten te ondernemen of het water te bereiken. Het zou kunnen zijn dat de strand- en wateractiviteiten hierdoor minder aantrekkelijk zijn geworden.

Op Galveston Island worden ook jaarlijks verschillende activiteiten georganiseerd zoals, Mardi Gras, Motorcycle Rally en Dickenson. De respondenten van de interviews en focusgroep geven aan zich niet verbonden te voelen met Galveston Island door de festivals:

De air shows vind ik leuk in Galveston, maar verder hecht ik niet veel waarde aan festivals of activiteiten. Voor kinderen is het goed, maar ik heb er niks mee (M, 31 jaar, BOI, leraar, 21 jaar woonachtig in Galveston).

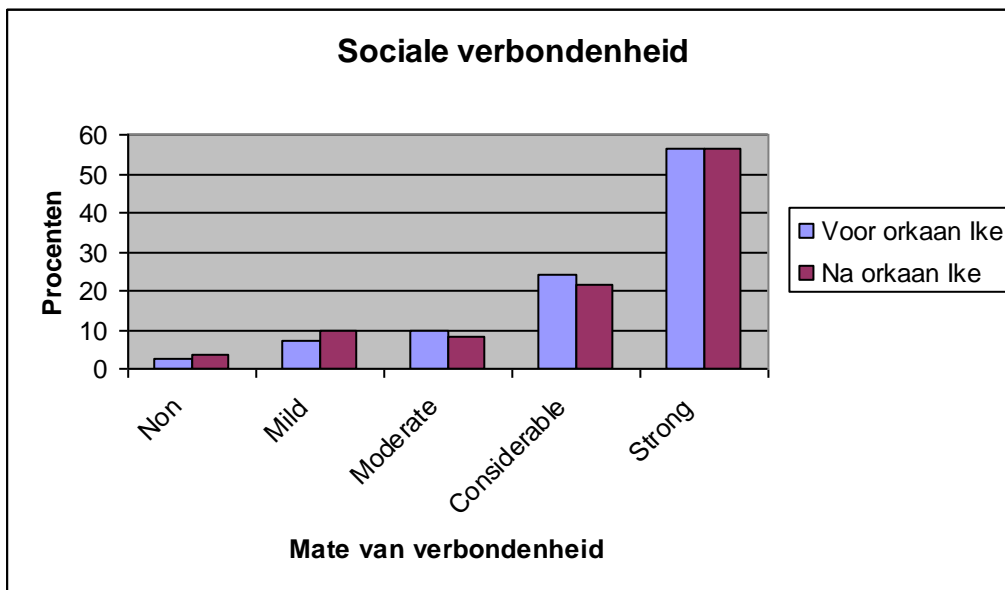
6.6 Invloed van orkaan Ike op de plaatsverbondenheid

In de vorige paragrafen is gekeken naar de sociale plaatsverbondenheid en de plaatsverbondenheid die inwoners hebben met hun woning op Galveston Island. In de volgende paragrafen wordt ingegaan op de plaatsverbondenheid die de respondenten hebben na orkaan Ike.

Sociale verbondenheid met Galveston Island

Uit de enquête blijkt dat orkaan Ike invloed heeft op de mate van de sociale verbondenheid die de inwoners van Galveston Island voelen. In totaal voelt 56,6% van de respondenten een sterke sociale verbondenheid met het eiland, daarvan voelt 74% zich zowel voor als na de orkaan sociaal sterk verbonden. De overige 26% van deze respondenten hebben een veranderende mate van verbondenheid. In dit onderzoek zijn de percentages van sociaal sterk verbonden bij toeval gelijk (zie figuur 6.5).

Figuur 6.5 De invloed van orkaan Ike op de sociale verbondenheid van de inwoners van Galveston Island



Bron: Eigen onderzoek

(100% = 83 respondenten)

De respondenten uit de focusgroep geven aan dat ze zich sociaal sterk verbonden voelen met Galveston Island. Ook wordt hier gezegd dat ze zich sociaal sterker verbonden zijn gaan voelen na orkaan Ike. Volgens hen komt dit doordat ze nu een gezamenlijk stukje geschiedenis delen: orkaan Ike. Cooper Marcus (1992) wordt hierdoor bevestigd omdat hij suggereert dat mensen zich meer verbonden voelen met een plaats door herinneringen (de gezamenlijke geschiedenis van orkaan Ike).

Verbondenheid met de woning

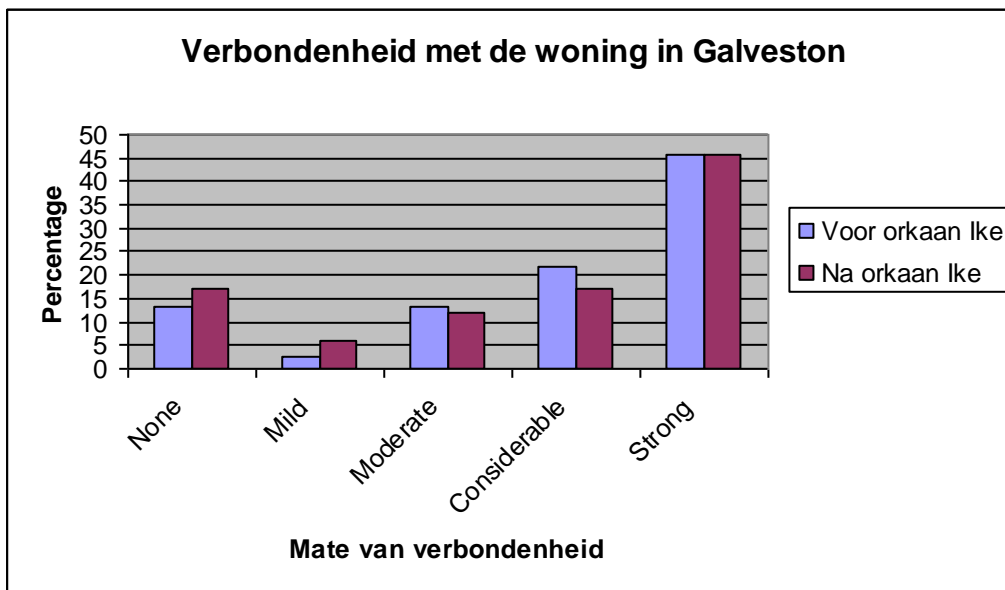
In figuur 6.4 voelen de meeste respondenten een sterke verbondenheid met hun woning op Galveston Island. Na orkaan Ike blijkt dat in totaal 45,8% van de respondenten zich (nog steeds) sterk verbonden voelt met de woning.

Van deze respondenten voelt 90% zich zowel voor als na even sterk verbonden met hun woning op Galveston Island. De overige 10% zijn respondenten waarbij de sterkte van de verbondenheid is veranderd.

De percentages van de mate van verbondenheid, 'considerable' en 'moderate' zijn afgenomen. Hoewel de percentages van de mate van verbondenheid kleine verschillen vertonen heeft orkaan Ike wel invloed op de verbondenheid die de respondenten voelen met hun woning (zie figuur 6.6).

Dit zou eventueel verklaard kunnen worden doordat sommige woningen zijn verwoest of totaal weg zijn door de orkaan. Toch blijkt uit het onderzoek dat er geen significant verband bestaat tussen de schade aan de woning en de verbondenheid aan de woning ($p= 0,105$).

Figuur 6.6 De invloed van orkaan Ike op de verbondenheid die inwoners van Galveston Island voelen met hun woning.



Bron: Eigen onderzoek

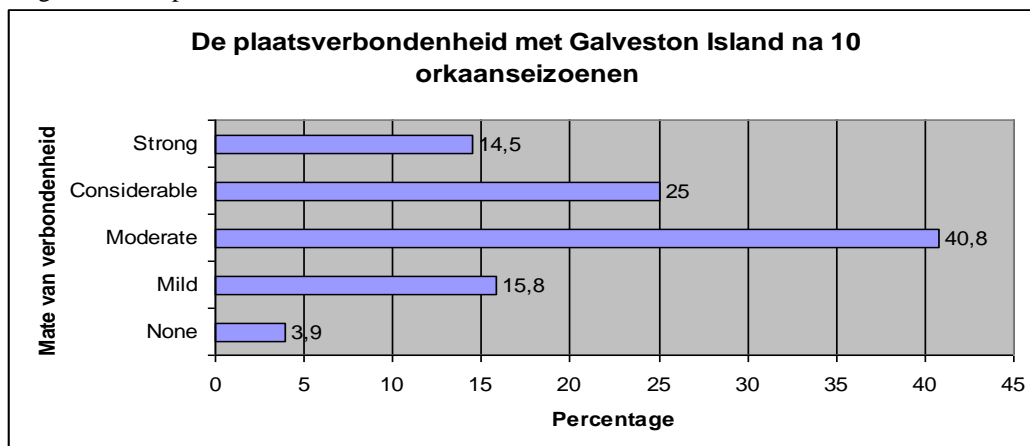
(100% = 78 respondenten)

De invloed op de verbondenheid met Galverston Island na 10 orkaanseizoenen

In de enquête werd aan de respondenten de vraag gesteld: ‘wat de invloed is op de plaatsverbondenheid met Galveston Island na 10 orkaanseizoenen’. De meeste (80,3%) voelt zich na 10 orkaanseizoenen gemiddeld tot sterk verbonden met Galveston (zie figuur 6.7).

Er kunnen geen uitspraken worden gedaan over de veranderingen van de plaatsverbondenheid, omdat er geen cijfers zijn van de afgelopen 10 orkaanseizoenen.

Figuur 6.7 De plaatsverbondenheid met Galveston Island na 10 orkaanseizoenen



Bron: Eigen onderzoek

(100% = 76 respondenten)

6.7 Zich ‘thuis’ voelen in Galveston

Een groot aantal (7) van geïnterviewde respondenten zegt zich verbonden te voelen met Galveston Island doordat ze zich ‘thuis’ te voelen. De definitie, zich ‘thuis’ voelen, is voor de

respondenten verschillend. Sommige respondenten voelen zich 'thuis' op Galveston Island, omdat het de plaats is waar ze zijn opgegroeid:

Galveston is mijn 'thuis', omdat ik hier ben geboren en opgegroeid (M, Leraar, BOI, middelbare leeftijd).

Een andere betekenis die bepaalde respondenten aan het zich 'thuis' voelen verbinden heeft te maken met de sociale relaties. Ze vinden het belangrijk dat ze mensen in hun omgeving kennen, omdat dit het gevoel van 'thuis' zijn creëert:

Door de mensen om mij heen voel ik me 'thuis' in Galveston (V, School Counselor, 10 jaar woonachtig in Galveston).

6.8 Conclusie

De respondenten voelen zich op verschillende en meerder manieren verbonden met Galveston Island. Opvallend is dat de meeste respondenten zowel sterk aan hun sociale relaties (56,6%) als hun woning (45,8%) zijn verbonden.

De meerderheid (70%) van de respondenten voelen een aanzienlijke of sterke verbondenheid met Galveston Island door de goede economisch toekomstperspectieven.

De cultuur van Galveston Island wordt op verschillende manieren als 'anders' omschreven.

De geïnterviewden respondenten spreken van een 'Laid Back' cultuur. De verbondenheid aan deze cultuur is onder de respondenten verschillend.

Uit dit hoofdstuk blijkt dat mensen zich op meerdere manieren verbonden kunnen voelen met een plaats. Er is dus geen eenduidig antwoord te geven op de vraag welke verbondenheid de respondenten hebben met het eiland. Wel kan gesteld worden dat de sociale relaties een belangrijke rol spelen bij de verbondenheid met het eiland. De meeste mensen voelen zich namelijk sociaal sterk verbonden en ook geïnterviewden geven aan zich 'thuis' te voelen op het eiland door de sociale relaties.

Hoofdstuk 7 Verhuisneigingen na Orkaan Ike

Hoewel mensen op verschillende manieren verbonden zijn met Galveston Island, kunnen er ook mensen zijn die graag van het eiland zouden willen vertrekken. In dit hoofdstuk wordt de deelvraag: 'Willen de huidige inwoners van Galveston Island het eiland verlaten?' , behandeld. Net als in hoofdstuk 6 wordt hier ook de Chi Kwadraat toets gebruikt om te kijken of er verbanden bestaan tussen de plaatsverbondenheid en andere aspecten. Het significantieniveau is vastgesteld op $p \leq 0.05$. De Cramer's V die de sterkte van het verband aan geeft wordt ook in dit hoofdstuk gebruikt. De Cramer's V is een associatiemaat die waarden kan hebben tussen de 0 en de 1. Hoe hoger de waarde des te sterker het verband is.

7.1 Wel of niet verhuizen van Galveston Island?

In hoofdstuk 6 blijkt dat de huidige inwoners zich op verschillende manieren verbonden voelen met Galveston Island. Toch kan iemand die zich verbonden voelt met een plaats, het willen verlaten. Zo vertelt één van de respondenten dat ze verbonden is met Galveston omdat het haar 'thuis' is. Toch zal ze het eiland verlaten omdat ze niet weer al haar bezittingen wil verliezen door een orkaan (V, 44 jaar, opgegroeid in Galveston).

Van de 80 geënquêteerden blijkt 39% van Galveston Island te willen vertrekken als hen een soortgelijke woning ergens anders aangeboden wordt. Sommige vertrekkers hebben wel enkele voorwaarden voordat ze vertrekken (zie tabel 7.1). De overige 61% van de respondenten wil absoluut op Galveston Island blijven wonen.

Het is opvallend dat het grootste deel (100% van de focusgroep, 80% van de geïnterviewden en 61% van de geënquêteerden) van de respondenten op het eiland wil blijven wonen, want zowel alle respondenten van de focusgroep en de geïnterviewde respondenten gaven aan hevige emoties te hebben. Onder deze emoties worden verdriet en angst verstaan. Sommige respondenten konden zelfs hun emoties tijdens het interview en de focusgroep niet bedwingen, maar ondanks al deze emoties willen de meeste respondenten toch op het eiland blijven wonen.

Tabel: 7.1 Inwoners die met of zonder voorwaarden van Galveston Island willen vertrekken

48,4%	Absoluut vertrekken
19,4%	Vertrekken met werk
9,7%	Vertrekken met vrienden en familie
6,4%	Vertrekken als bepaald voorzieningen daar ook zijn
9,7%	Heeft één andere voorwaarden om te vertrekken
6,4%	Heeft meerdere andere voorwaarden om te vertrekken
100%	Totaal dat wil vertrekken van Galveston Island

Bron: Eigen onderzoek (100% = 31 respondenten die willen vertrekken)

Verhuisneigingen en schade

Dat respondenten na orkaan Ike willen verhuizen kan verschillende redenen hebben. Een van deze redenen kan zijn dat ze veel hebben verloren, zoals persoonlijke bezittingen of hun woning. Dit zou hevige emoties met zich mee kunnen brengen waardoor mensen weg willen. In totaal hebben 79 respondenten schade door orkaan Ike. Daarvan blijken 48 (61%) te willen blijven wonen op Galveston Island. De overige 31 (39%) respondenten met schade willen Galveston Island graag verlaten. Er is geen significant verband aangetoond tussen de schade die men heeft door orkaan Ike en de verhuisneigingen ($p=0,223$).

Verhuisneigingen en etniciteit

Galveston Island kent meerdere etniciteiten op het eiland. Daarom is het interessant om te kijken of er een verband tussen de verhuisgeneigdheid en etniciteit bestaat. In het onderzoek zijn de etniciteiten verdeeld in blanken (Caucasian) en getinte (Hispanic, African American, Asian, other) respondenten. In dit onderzoek zijn de verhuisneigingen onder blanken en getinte respondenten ongeveer gelijk (zie tabel 7.2). Er bestaat geen significant verband tussen de verhuisneigingen van blanken en gekleurde mensen ($p= 0,779$).

Tabel: 7.2 Verhuisneigingen na orkaan Ike en etniciteit

		Blanken respondenten	Getinte respondenten
Verhuizen van Galveston Island	Ja	37,5%	40,6%
	Nee	62,5%	59,4%
Totaal		100,0%	100,0%

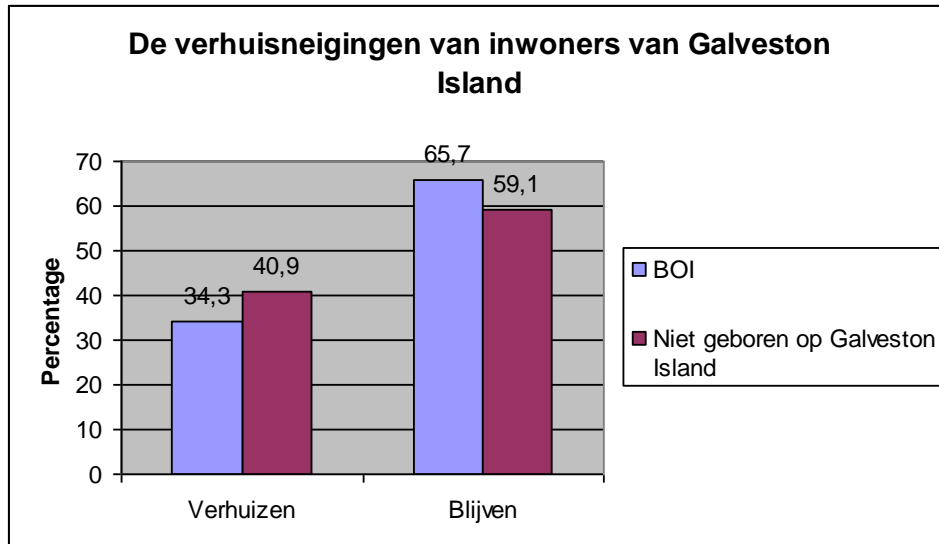
Bron: Eigen onderzoek (100% = 83 respondenten)

Verhuisneigingen en geboorteplaats

Sommige geïnterviewden geven aan (in hoofdstuk 6) dat ze zich 'thuis' voelen op Galveston Island omdat ze hier geboren en/of opgegroeid zijn. Ook zijn er mensen die niet in Galveston zijn geboren maar zich hier wel 'thuis' voelen. Het is interessant om te kijken of mensen die

niet op Galveston Island zijn geboren meer geneigd zijn te verhuizen dan mensen die wel op het eiland geboren zijn.

Figuur: 7.1 De verhuisneigingen van de BOI's (Born on the Island)



Bron: Eigen onderzoek

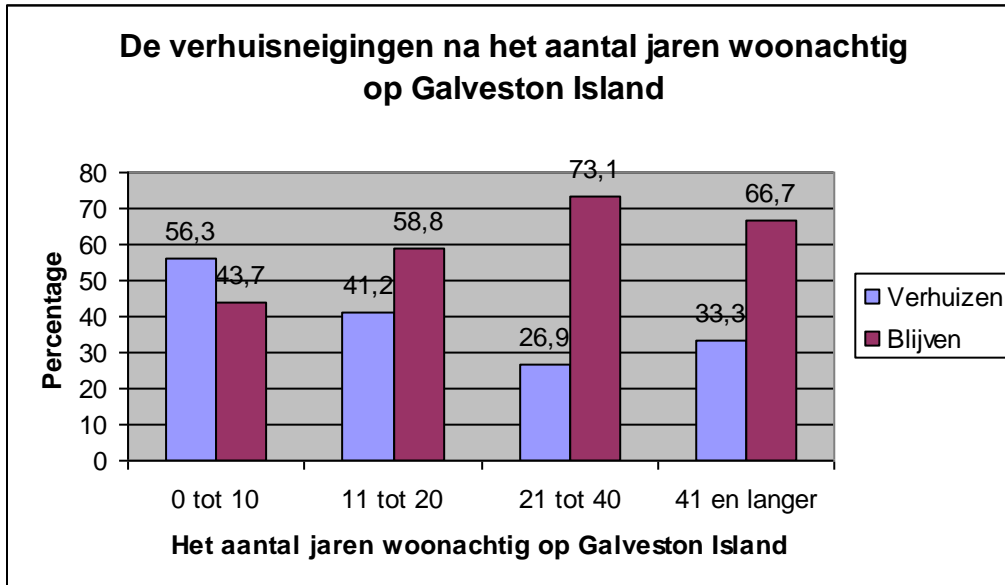
(100% = 83 respondenten)

Onder de respondenten bleken 35 op het eiland geboren te zijn (BOI) en 44 respondenten niet. De overige respondenten hebben deze vraag niet beantwoord. Figuur 7.1 laat zien dat meer respondenten die op het eiland zijn geboren er ook willen blijven. Van de respondenten die niet op het eiland zijn geboren, wil 40,9% het eiland verlaten. De Chi Kwadraat toets heeft aangetoond dat er geen significant verband ($p=0,547$) bestaat tussen de verhuisneigingen van de respondenten en al dan niet geboren op Galveston Island.

Hunter (1975) in Riger en Lavrakas (1981), en Ponzetti (2003) stellen dat de verbondenheid tussen mens en plaats afhangt van de woonduur. Hoe langer iemand woonachtig is op een bepaalde plaats, hoe sterker men zich verbonden voelt met de plaats. Figuur 7.2 laat de resultaten zien tussen de verhuisneigingen en het aantal jaren woonachtig op Galveston Island. Uit grafiek is af te lezen dat de respondenten minder geneigd zijn om te verhuizen naar mate ze langer op Galveston Island wonen. De laatste categorie, van 41 en langer, toont een kleine teruggang, maar het verschil is klein.

In dit onderzoek wordt de uitspraak van Hunter (1975) in Riger en Lavrakas (1981), en Ponzetti (2003) bevestigd: respondenten die langer in Galveston wonen zijn minder geneigd te verhuizen van Galveston Island. Toch is het verband tussen de woonduur en de verhuisneigingen niet significant ($p=0,276$).

Figuur 7.2 Verhuisneiging en de woonduur



Bron: Eigen onderzoek

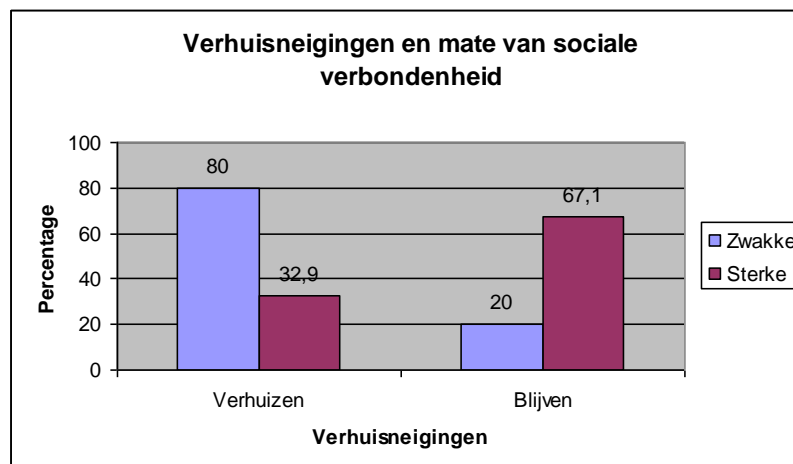
(100% = 80 respondenten)

7.2 Verbondenheid met Galveston Island en de verhuisneigingen

Mate van sociale verbondenheid en verhuisneigingen

In deze paragraaf is gekeken naar de verbondenheid van de respondenten en hun verhuisneigingen. Er is gekeken of respondenten die zich sociaal sterk verbonden voelen met Galveston Island, ook op Galveston Island willen blijven wonen. In figuur 7.3 is af te lezen dat 67,1% van de respondenten die zich sociaal sterk verbonden voelt met Galveston Island ook op het eiland willen blijven wonen. Van de respondenten die een sociale zwakke verbondenheid voelen met Galveston Island wil 80% verhuizen. Door middel van de Chi Kwadraat is aangetoond dat er een verband bestaat tussen de sociale verbondenheid en de verhuisneigingen ($p = 0,004$). De Cramer's V is 0,320 wat een zwak verband aantoont.

Figuur 7.3 De verhuisneigingen en de mate van sociale verbondenheid van de inwoners van Galveston Island.



Bron: Eigen onderzoek

(100% = 80 respondenten)

Verhuisneigingen en de mate van verbondenheid met de woning

De Chi Kwadraat toets toont aan dat er een significant verband bestaat ($p=0,000$) tussen de verhuisneigingen en de mate van verbondenheid van de woning op Galveston Island. De Cramer's V is hier 0,546, wat een sterk verband aantoont. Respondenten die zich sterk verbonden voelen aan hun woning zijn dus minder geneigd te verhuizen van Galveston Island.

Verhuisneigingen en de economische verbondenheid

In hoofdstuk 6 bleek dat 70% van de respondenten zich aanzienlijk of sterk verbonden voelde met Galveston Island door de economisch toekomstperspectieven. Om deze reden is het interessant om te kijken of deze respondenten ook op Galveston Island willen blijven wonen. Om te kijken of er een significant verband, tussen de verhuisneigingen en de economische verbondenheid bestaat is ook hier de Chi Kwadraat toegepast. Volgens de Chi Kwadraat toets is er sprake van een significant verband ($p=0,002$, Cramer's V = 0,343). Mensen die zich economisch sterk verbonden voelen met Galveston Island zijn dus minder geneigd te verhuizen.

7.3 Plaatsverbondenheid en verzekeringen

In dit onderzoek blijkt dat bij 28,3% van de respondenten de verzekeringen geen rol spelen voor hun verblijf op Galveston Island. De overige (71,7%) respondenten vindt dat de verzekeringen een kleine tot sterke rol speelt.

Er moet vermeld worden dat mensen die een woning huren niet verplicht zijn om een verzekering te hebben voor hun persoonlijke spullen. Eigenaren van woningen zijn wel verplicht een verzekering te hebben voor hun woning als deze nog niet is afbetaald bij de bank. Mensen met een eigen woning zullen daardoor vaker een verzekering hebben voor hun woning en spullen dan mensen die een woning huren.

Uit de interviews komt naar voren dat de meeste respondenten vinden dat de verzekeringen een belangrijke rol speelt op Galveston Island:

De verzekering is erg belangrijk voor ons, zonder verzekering zouden we de woning moeten verkopen, maar ik denk wel dat we op het eiland zouden blijven (V, 55 jaar, BOI).

De verzekering kan ook op een andere manier een rol spelen:

De verzekering speelt op dit moment een belangrijke rol in ons leven. De prijzen van de premies zijn na de orkaan omhoog geschoten. We moeten nu veel betalen, terwijl de waarde van onze woning gedaald is (V, School counselor, +/- 35 jaar).

Verzekeringen kunnen dus op verschillende manieren een rol spelen bij het verblijf op Galveston Island. Opmerkelijk is dat de meeste geïnterviewden aangeven dat de verzekering een belangrijke rol speelt bij hun verblijf op Galveston Island maar toch zouden ze het eiland niet verlaten als een verzekering afsluiten niet meer mogelijk zou zijn:

Ik zou Galveston niet verlaten en dat zal ook nooit gebeuren. Misschien krijg ik het wel moeilijk zonder verzekering maar ik blijf. Ik ben een recycle persoon, want ik koop veel tweede handsspullen. Als ik het een keer kwijt raak is het minder erg en kan ik het makkelijk vervangen (V, 42 jaar, lerares, 15 jaarwoonachtig in Galveston).

Ook zijn er respondenten die, ondanks hun verbondenheid, zich genoodzaakt voelen het eiland te verlaten als de verzekering voor hun woning vervalst.²

7.3 Conclusie

Van de 80 respondenten wil 39% onder voorwaarden vertrekken en 61% blijven op Galveston Island. Alle respondenten van de focusgroep en de interviews gaven aan hevige emoties te hebben door orkaan Ike. Ondanks deze hevige emoties willen de meeste (focusgroep 100% en interviews 80% en enquête 61%) toch blijven wonen op Galveston Island.

Tussen de blanken en getinte respondenten is weinig verschil (+/- 3%) wat betreft verhuisneigingen. De verhuisneigingen van respondenten die niet geboren zijn op het eiland zijn sterker dan die van de respondenten die wel geboren zijn op het eiland.

Voor de respondenten van Galveston Island geldt dat de woonduur van invloed is op de verhuisneigingen. Hoe langer een respondent woonachtig is op Galveston Island des te groter is de kans dat hij op het eiland wil blijven wonen.

Er is een significant verband aangetoond tussen de respondenten die zich sociaal of economisch sterk verbonden voelen met Galveston Island en hun verhuisneigingen. Ook is er een significant verband tussen de respondenten die zich verbonden voelen aan hun woningen en de verhuisneigingen. Mensen die zich sterk verbonden voelen aan één van de aspecten zijn minder geneigd om te verhuizen.

² Er moet rekening mee worden gehouden dat dit een fictieve vraag aan de respondenten was.

Verzekeringen (voor de woning) spelen op verschillende manieren een rol in het leven van de respondenten. In totaal geeft 71,1% van de respondenten aan dat de verzekering een kleine tot zeer grote rol speelt bij het verblijf op Galveston Island.

Opmerkelijk is dat alle geïnterviewden respondenten aangeven dat de verzekering een belangrijke rol speelt. Toch zouden sommige respondenten het eiland niet verlaten als men niet meer verzekerd kon zijn.

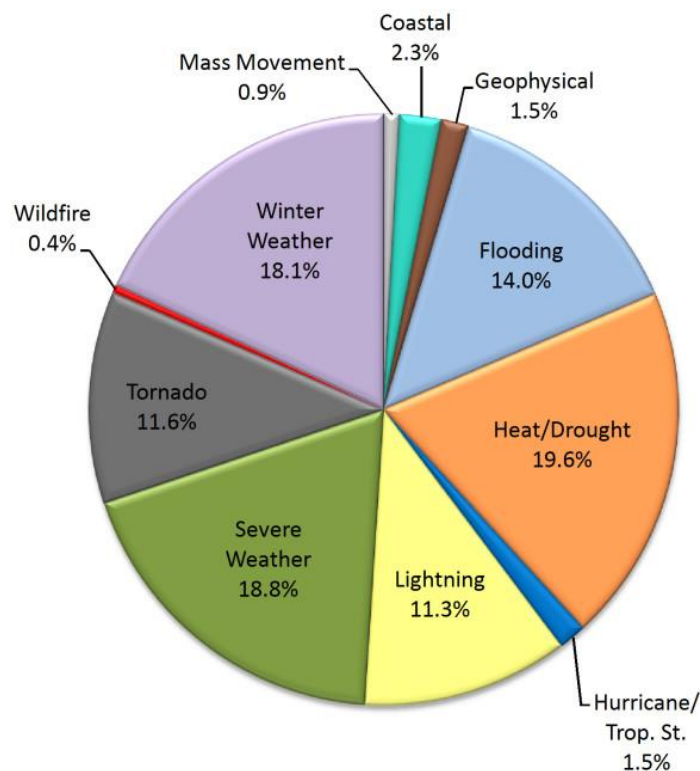
Hoofdstuk 8 Orkanen één keer in de drie jaar?

Sommige mensen willen in Galveston blijven wonen omdat ze zich verbonden voelen met het eiland. Naast het gevoel van verbondenheid geven de respondenten ook andere redenen aan waarom ze Galveston Island niet verlaten na het orkaangeweld.

8.1 Natuurgevaar in de Verenigde Staten

Volgens sommige respondenten (van de focusgroep en interviews) is verhuizen geen oplossing om aan het natuurgeweld te ontkomen, omdat overal in de Verenigde Staten wel een vorm van Natuurgeweld voorkomt. Uit onderzoek van Borden en Clutter (2008) blijkt dat de meeste dodelijke slachtoffers in de Verenigde Staten door andere natuurverschijnselen ontstaan (zie figuur 8.1). De kans om door natuurverschijnselen zoals winter, 'severe weather' en 'heat/drought', te sterven is groter dan door een orkaan te sterven. Toch sterven door een orkaan meer mensen in één keer (Borden & Clutter, 2008).

Figuur 8.1 Natural hazards by event type 1970 - 2004



Bron: Borden and Cutter, International Journal of Health Geographics, 2008

Respondenten die niet van Galveston Island vertrekken, omdat het gemiddelde risico om te sterven door orkanen kleiner is dan te sterven door andere natuurverschijnselen, hebben volgens het onderzoek van Borden en Cutter (2008) dus gelijk.

8.2 De aankondiging van orkanen

Een orkaan ontstaat altijd boven zee (zie ook hoofdstuk 2). Hierdoor duurt het enkele uren of zelfs dagen voordat de orkaan aan land komt. Een orkaan kan dus van te voren worden aangekondigd, waardoor mensen zich in veiligheid kunnen brengen. Via de site van het ‘*National Weather Center*’ (National Hurricane Center) kan men direct online het pad van de orkaan bijhouden. Ook kan men hier adviezen lezen voor de bescherming van de woning of persoonlijke evacuatie. Naast de officiële website van het ‘National Weather Center’, worden orkanen ook aankondigt via de televisie en radio. Andere natuurrampen ontstaan vaak onverwachts, zoals een aardbeving of een tornado.

Een aantal respondenten uit het onderzoek dragen deze argumenten aan. Volgens hen is het natuurverschijnsel orkanen één van de ‘prettigste’ natuurverschijnselen, omdat ze niet onverwachts toeslaan:

‘A know demon is better than a unknown demon.’ (V, 44 jaar, opgegroeid in Galveston)).

8.3 Orkanen en Galveston Island

Enkele respondenten geven aan dat zij zich pas zorgen gaan maken over een orkaan als deze een categorie van 3 of hoger bereikt. Hierdoor hebben ze niet het gevoel dat Galveston Island één keer in de drie jaar met de effecten van een orkaan te maken heeft. In de interviews en de focusgroep worden opvallend vaak de orkanen Carla (1961) en Alicia (1983) genoemd. De orkanen Carla en Alicia waren orkanen die net als orkaan Ike aanzienlijke schade aanrichtten op Galveston Island. Hierdoor concludeerden enkele respondenten dat Galveston Island ongeveer één keer in de vijftientig jaar wordt geraakt door een orkaan die aanzienlijke schade veroorzaakt. Nu Galveston in 2008 opnieuw is geraakt door een orkaan geloven sommige respondenten dat de volgende orkaan pas over ongeveer vijftientig jaar zal toeslaan. Ze geven aan het gevoel te hebben de komende jaren ‘veilig’ te kunnen wonen op Galveston Island.

8.4 Conclusie

Naast het gevoel van verbondenheid met het eiland kan het risico op orkanen ook van belang zijn om te blijven wonen op het eiland. Respondenten geven ook aan dat zij niet het gevoel hebben dat zij, één keer in de drie jaar te maken hebben met orkanen, maar één keer in de vijftientig jaar.

Hoofdstuk 9 Conclusie

In dit hoofdstuk wordt de conclusie op de onderzoeksvraag geven, door middel van een beantwoording op de deelvragen. Allereerst wordt in paragraaf 9.1 de onderzoeksvraag herhaald waarna de deelvragen worden beantwoord. Vervolgens wordt de onderzoeksvraag beantwoord. In paragraaf 9.2 worden aanbevelingen gedaan voor eventueel vervolg onderzoek.

9.1 De algemene conclusie

De onderzoeksvraag voor dit onderzoek is:

Waarom blijven mensen wonen op Galveston Island als ze gemiddeld één keer in de drie jaar met de gevolgen van een orkaan te maken hebben?

Om een antwoord te kunnen geven op de onderzoeksvraag werden drie deelvragen opgesteld. Gezamenlijk beantwoorden deze drie deelvragen de onderzoeksvraag.

Welke plaatsverbondenheid hebben inwoners met Galveston Island?

De respondenten geven aan op verschillende en soms meerdere manieren zich verbonden te voelen met Galveston Island. De meeste respondenten van dit onderzoek voelen zich of sociaal (56,6) of economisch (40%) sterk verbonden aan Galveston Island. Ook hebben een aantal respondenten (45,8%) een sterke verbondenheid met de woning. De sociale relaties spelen de belangrijkste rol bij de plaatsverbondenheid met Galveston Island. De meeste geënquêteerde respondenten voelen zich sociaal sterk verbonden en ook de respondenten van de focusgroep en de interviews geven aan dat de sociale relaties belangrijk zijn voor hun verblijf op Galveston Island.

Ook zijn de sociale relaties door orkaan Ike sterker geworden doordat de respondenten zich verbonden voelen door de gezamenlijke geschiedenis die ze nu hebben. Doordat de sociale relaties sterker zijn geworden voelen sommige respondenten zich nu (nog) meer verbonden met Galveston Island.

Ook spreken respondenten over een verbondenheid met Galveston Island, omdat ze zich hier 'thuis' voelen. Als wordt gevraagd wat zich 'thuis' voelen betekent, blijken de sociale relaties belangrijk te zijn.

De cultuur van Galveston Island wordt door de respondenten als een 'Laid Back' cultuur omschreven. Sommige respondenten voelen zich aan deze cultuur verbonden, maar andere respondenten geven aan niet verbonden te zijn met deze cultuur.

De respondenten voelen zich niet verbonden met het eiland door de activiteiten die ze er uitoefenen. De verklaring hiervoor kan zijn dat de meeste geliefde activiteiten, zoals watersport- en strandactiviteiten door orkaan Ike moeilijker zijn uit te oefenen.

Willen de huidige inwoners van Galveston Island het eiland ook verlaten?

Uit de enquête blijkt dat van de 80 respondenten 39% van het eiland zouden willen vertrekken als ze een soortgelijke woning ergens anders aangeboden krijgen. Hiervan zou 49% direct vertrekken. De overige 51% van deze respondenten willen alleen vertrekken met een voorwaarde. Respondenten die zich sterk verbonden voelen aan hun woning of aan hun sociaal relaties, of economisch zijn minder geneigd om het eiland te verlaten.

De meeste geënquêteerde respondenten (61%) willen dus blijven wonen op Galveston Island. Ook de respondenten van de focusgroep (100%) en de interviews (80%) gaven aan het eiland niet te willen verlaten. De uitslag is opvallend, omdat de respondenten wel aangeven dat ze te maken hebben met hevige emoties na orkaan Ike. Ondanks de hevige emoties, zoals verdriet en angst wil het grootste gedeelte toch op het eiland blijven wonen.

Zijn er andere redenen naast plaatsverbondenheid om in Galveston te blijven?

Naast de plaatsverbondenheid blijken bij de huidige inwoners nog meer redenen te zijn om niet van Galveston Island te vertrekken. Zo wordt door sommige geïnterviewde respondenten gesuggereerd dat: orkanen niet het ernstigste natuurgeweld is. Uit het onderzoek van Borden en Clutter (2008) wordt bevestigd dat de meeste dodelijke slachtoffers niet veroorzaakt worden door orkanen. Orkanen maken wel de meeste slachtoffers in één keer.

Daarnaast kunnen orkanen enkele dagen van te voren worden aangekondigd, waardoor mensen nog op tijd maatregelen kunnen nemen voor hun woning of evacuatie. Ander natuurgeweld komt vaak onverwachts.

Als laatste ervaren de respondenten niet dat Galveston Island één keer in de drie jaar te maken heeft met de effecten van een orkaan. Ze ervaren alleen orkanen met een categorie van 3 of hoger en extreme orkanen zoals orkaan Ike. Doordat Galveston ongeveer één keer in de twintig/ vijftwintig jaar te maken heeft met een extreme orkaan (Carla (1961), Alicia (1983) en Ike (2008)). Hierdoor zijn sommige respondenten er van overtuigd dat Galveston Island één keer in de vijftwintig jaar wordt geraakt door een orkaan. Het gevolg van deze

gedachten is dat ze geloven dat ze de volgende vijftintig jaar ‘veilig’ op Galveston Island te kunnen wonen.

Het antwoord(en) op de onderzoeksvraag

Na deze drie deelvragen te hebben beantwoord kan ook de onderzoeksvraag worden beantwoord:

Waarom blijven mensen wonen op Galveston Island als ze gemiddeld één keer in de drie jaar met de gevolgen van een orkaan te maken hebben?

Sommige respondenten blijven op Galveston Island wonen omdat ze zich op een bepaalde manier aan Galveston Island verbonden voelen. Ook zijn er respondenten die zich op meerdere manieren verbonden voelen aan het eiland. De sociale relaties is een belangrijk aspect, waardoor de respondenten zich verbonden voelen met Galveston Island.

Naast de verbondenheid van sommige respondenten hebben andere respondenten een andere reden om niet van Galveston Island te vertrekken. Een van deze redenen is dat orkanen van te voren worden aangekondigd en ander natuurgeweld dodelijker is. Daarnaast wordt niet ervaren dat Galveston Island één keer in de drie jaar te maken heeft met de effecten van een orkaan, maar ongeveer één keer in de vijftintig jaar. Ze vinden dat alleen extreme orkanen of orkanen met een categorie van 3 en hoger er toe doet. Sommige respondenten zijn van mening dat het risico op een orkaan kleiner is dan er wordt gesuggereerd door National Hurricane Center en Hurricane City.

Er moet rekening worden gehouden met het feit dat in dit onderzoek alleen de huidige inwoners van Galveston Island zijn onderzocht. Er zijn wel degelijk inwoners die Galveston Island hebben verlaten of willen laten. Veel (ex-) inwoners hebben het eiland al voor of na orkaan Ike definitief verlaten. Er zijn geen cijfers bekend over de vertrekkers, maar er zijn wel degelijk mensen die het eiland al hebben verlaten. Ook onder de respondenten blijkt dat 39% Galveston Island wil verlaten als deze kans zich voor zou doen.

9.2 Aanbevelingen

In dit onderzoek worden respondenten onderzocht die Galveston Island, na orkaan Ike, niet hebben verlaten. De grote meerderheid van de inwoners hebben het eiland al wel verlaten. Voor eventueel vervolg onderzoek zou het interessant zijn om deze mensen op te sporen. Er zou onderzocht kunnen worden wat de beweegredenen van de mensen zijn om Galveston Island definitief te verlaten. Vragen die gesteld kunnen worden voor dit onderzoek zijn:

- Waren deze mensen niet verbonden met Galveston?
- Zijn ze opnieuw in een orkaan risicogebied gaan wonen?
- Zijn het de financiële redenen om niet terug te keren?

Ook zou het interessant zijn om een vergelijkbaar onderzoek te doen in een andere Staat, zoals Florida. Florida is ook een orkaan risicogebied dat regelmatig wordt geraakt door een orkaan. Op deze manier kan er een vergelijking tussen twee staten worden gemaakt.

Bronnenlijst

Literatuur

- Altman, I., & S.M. Low, (1992) *Place Attachment*, New York: Plenum Press
- Ashworth G.J., B.G. Graham & J.E. Turnbridge, (2007), *Pluralising Pasts: Heritage Identity and Place in Multicultural Societies*, London: Pluto Press
- Baarda, D., M. de Goede en J. Teunissen (2005), *Basisboek kwalitatief onderzoek: handleiding voor het opzetten en uitvoeren van kwalitatief onderzoek*. Groningen: Stenferd Kroese
- Berg, R., (2009), Tropical Cyclone Report Hurricane Ike, National Hurricane Center Miami, Florida (http://www.nhc.noaa.gov/pdf/TCR-AL092008_Ike.pdf)
- Blake, E.S., E.N. Rappaport en C.W. Landsea, (2007), ‘*The deadliest, costliest and most intense United States tropical cyclones from 1851 to 2006 (and other frequently requested hurricane facts)*’, National Hurricane Center, Miami, Florida (<http://www.nhc.noaa.gov/pdf/NWS-TPC-5.pdf>)
- Borden K.A, & Cutter, S.L, (2008), Spatial patterns of natural hazards mortality in the United States. In: *International Journal of Health Geographics*, 2008 7:64
- Brown, B.B, & Perkins, D.D, (1992) *Disruptions in Place Attachment*. In Altman, I., & S.M. Low, (1992) *Place Attachment*, New York: Plenum Press
- Conradson, D., (1997), Focusgroups. In: *Methods in Human Geography*
- Cooper Marcus, C., (1992), *Environmental memories*, In: Altman, I., & Low, S.M., (1992) *Place Attachment*, New York: Plenum Press
- Hall, S., (1995), ‘*New Cultures for old*’. In: Oakes, T.S., & Price, P.L., (2008), *The Cultural Geography Reader*. London and New York: Routledge
- Hidalgo, M.C., & B. Hernández, (2001), *Place Attachment: Conceptual and Empirical questions*. In: *Journal of Environmental Psychology Vol. 21 P. 273-281*
- Holloway L., & P.Hubbard, (2001), *People and Place*. Harlow: Pearson Education
- Horowitz, J., & Tognoli, J. (1982). Role of home in adult development: Women and living alone describe their residential histories. In: *Family Relations, Vol. 31, No. 3 P. 335-341*
- Hunter, A., (1975), (The loss of community: An empirical test through replication.) In: Riger, S., & Lavrakas, P.J. (1981), *Community ties: Patterns of attachment and social interaction in urban Neighbourhoods*, In: *American Journal of community Psychology, 9, P. 55-66*
- International Panel on climate change (IPCC), (2007) *Impacts, Adaptation and Vulnerability*. Brussel: IPPC
- Knabb, R.D and D. P. Brown, and J. R. Rhome, (2005), *Tropical Cyclone Report Hurricane Rita*, National Hurricane center Miami, Florida

(http://www.nhc.noaa.gov/pdf/TCR-AL182005_Rita.pdf)

- Mesch, G., & Manor, O. (1998), Social ties, environmental perception, and local attachment. In: *Environment and Behaviour*, 30, P. 504-519
- Ponzetti, J.J., (2003), Growing old in rural communities: A visual methodology for studying place attachment. In: *Journal of Rural Community Psychology*, Vol. E6, No. 1
- Riger, S., & Lavrakas, P.J. (1981), Community ties: Patterns of attachment and social interaction in urban Neighbourhoods, In: *American Journal of community Psychology*, 9, P. 55-66
- Rooney, A. (2006), Hurricane, London: Arcturus Publishing Limited
- Sartre, J.P. (1943), (*Being and nothingness: A phenomenological essay on ontology*. New York: Philosophical Library) In: Altman, I., & S.M. Low, (1992) Place Attachment, New York: Plenum Press
- Valentine, G., (1997), 'Tell me about...: using interviews as a research Methodology'. In: Flowerdew R., & Martin D., (2005), *Methods in Human Geography*, Pearson
- Williams, D.R., & Roggenbuck, J.W., (1989), *Measuring place attachment: some preliminary results*, Virginia Polytechnic Institute and State University In: Williams, D.R., & Jerry J. Vaske, (2001), The Measurement of Place attachment: Validity and Generalizability of a Psychometric Approach. In *Forest Science* 2003 Vol.49, No.6
- Woodward, J. (2006), *Encyclopedie van het Weer van Winkler Prins*, Houten: Uitgeverij het spectrum.

Internetsite's

- De mediatheek, 2009, <http://mediatheek.thinkquest.nl/~jro18/> (bekeken op 30 december 2008)
- De Pers (2007) <http://www.depers.nl/buitenland/97280/Amerika-herdenkt-orkaanKatrina.html> , (bekeken op 2 juni 2009)
- Elsevier (2008) <http://www.elsevier.nl/web/10203225/Nieuws/Buitenland/Bush-belooft-snel-hulp-voor-slachtoffers-orkaan-Ike.htm?rss=true> (bekeken op 30 december 2008)
- Galveston Daily New (2009) <http://galvestondailynews.com/story.lasso?ewcd=219c10257dd3d333e8e1fbe76bfb60df> (bekeken op 28 april 2009)
- Hurricane City (2008), <http://www.hurricanecity.com/Rank.htm> , (bekeken op 30 december 2008)

- Islandnet (2009) <http://www.islandnet.com/~see/weather/events/1900hurr.htm>
(bekeken 3 juni 2009)
- Kenetisch energie (2009) http://nl.wikipedia.org/wiki/Kinetische_energie ,
(bekeken op 3 juni 2009)
- National Hurricane Center (2008) <http://www.nhc.noaa.gov>
(bekeken op 29 december 2008)
- Nu (2005), <http://www.nu.nl/algemeen/597680/schade-door-verzwakte-rita-valt-mee-video.html> (bekeken op 30 december 2008)
- Orkaan (2006), <http://nl.wikipedia.org/wiki/Orkaan#Ontwikkeling> (bekeken op 21 juli 2009)
- USA Today (1983), <http://www.usatoday.com/weather/hurricane/history/walicia.htm>
(bekeken op 3 juni 2009)
- Volkskrant (2008),
http://www.volkskrant.nl/buitenland/article1066974.ece/Miljardenschade_in_Texas_door_Ike (Bekeken op 21 juli 2009)
- Van Brienenoord School, 2008, http://vanbrienenoordschool.web-log.nl/groep_8a/huiswerk/index.html (bekeken op 5 augustus 2009)

Bijlage 1 Focusgroepvragen

De focusgroep werd gehouden op 20 april 2009, op Galveston Island

1. Kunt u mij uitleggen waarom mensen op Galveston Island blijven wonen, nadat ze meerdere malen door een orkaan zijn geraakt?
2. Waar zijn jullie aan verbonden op Galveston Island?
3. Is het klimaat op het eiland een reden om hier te blijven wonen?
4. Welke emoties hebben jullie als je op Galveston Island bent?
5. Wat vinden jullie van de economische toekomstperspectieven van Galveston Island?
6. Zouden jullie Galveston verlaten als familie en/of vrienden het eiland zouden verlaten?
7. Als ik jullie een zelfde soort woning aanbied ergens waar geen natuurgeweld is, zouden jullie het eiland verlaten?
8. Kunnen jullie de cultuur van Galveston Island omschrijven?
9. Zijn jullie aan bepaalde activiteiten op het eiland verbonden?
10. Speelt de verzekering een belangrijke rol om op Galveston Island te blijven wonen?

Bijlage 2 Interviewvragen

De onderstaande vragen zijn gebruikt tijdens de interviews op Weis Middle School en Ball High School. De vragen zijn richtvragen, omdat elk interview anders is verlopen. Na sommige vragen werden enkele doorvragen gesteld om dieper op het onderwerp in te gaan.

1. Waarom blijft u op Galveston Island wonen?
2. Voelt u zich verbonden aan Galveston?
3. Wat maakt Galveston uw 'thuis'?
4. Ben u niet bang om weer een orkaan mee te maken?
5. Bent/was u verbonden aan u woning?
6. Hoe voelt u zich als u op het eiland bent?
7. Hoe denkt u over de economische toekomstperspectieven?
8. Bent u lid van sociale organisaties?
9. Is de verzekering (van u woning/persoonlijke bezittingen) belangrijk voor u?
10. Bent u aan activiteiten verbonden op Galveston Island

Bijlage 3 De enquête



rijksuniversiteit
 groningen

faculteit ruimtelijke
 wetenschappen

This questionnaire is about your attachment to Galveston before and after hurricane Ike. I am a student of the University of Groningen, the Netherlands. As a part of my Master degree I am carrying out research on place attachment in relation with hurricanes in the Galveston area. Participation is limited to those who live in Galveston. Would you please like to participate in this short survey?

Please circle the right answers:

Male / Female

1. What kind of attachment do you feel to Galveston because of your (good) economic perspectives in the future in Galveston?

None Mild Moderate Considerable Strong

2. I am interested in potentially changed social relationships after hurricane Ike.
Before hurricane Ike : What kind of attachment did you have to Galveston because of your family and friends in Galveston?

None Mild Moderate Considerable Strong

After hurricane Ike : What kind of attachment do you have to Galveston because of your family and friends now?

None Mild Moderate Considerable Strong

4. What kind of attachment do you feel with your home in Galveston?

None Mild Moderate Considerable Strong

5. What is your attachment to your home after hurricane Ike?

None Mild Moderate Considerable Strong

6. Did your home have any form of damage after hurricane Ike?

- My home was destroyed
- My home was seriously damaged
- My home had a little damage
- I lost some personal property
- Other.....

7. If you had enough money to buy a comparable house in another place or state would you leave Galveston?

- Yes, absolutely
- Yes, but only if I can take my job with me
- Yes, but only if I can take my family and friends with me
- Yes, but only if I can take the Galveston facilities with me
- Yes,
because.....
- No, I love to live in Galveston,
because.....
- No,
because.....

8. Do you feel attachment to other features in Galveston than mentioned above?

Feature 1

None Mild Moderate Considerable Strong

Feature 2
.....

None Mild Moderate Considerable Strong

9. Is Galveston the place for you to carry out special activities? (Yes / No)
If yes, what kind of activities

.....
.....

10. What kind of attachment do you feel to Galveston because of the special activities you do in Galveston?

None Mild Moderate Considerable Strong

11. Galveston has been through several hurricanes during the last 10 years. How did this influence your attachment to Galveston? It has become...

Very much weaker Weaker Neutral Stronger Very much stronger

12. Which of the following insurance do you have? You can choose more than one answer.

- Flood insurance
- Wind insurance
- Other.....
- Nothing

13. What kind of role does the insurance play for you residential stay in Galveston?

None Mild Moderate Considerable Strong

14. Where are you born?

City..... State.....

15. What is your age?

- 18 – 30 years
- 31 – 45 years
- 46 – 60 years
- 61 and older

16. What is your ethnicity?

Caucasian Hispanic African-American Asian Other

17. How many years have you lived in Galveston?

.....

Thank you very much for your time!