



Het heft in eigen hand: burgerinitiatieven in de openbare ruimte

BACHELORTHESIS

MARIT GORTER

Titel: Het heft in eigen hand: burgerinitiatieven in de openbare ruimte

Auteur: Marit Gorter

Studentnummer: s2566303

E-mailadres: m.j.gorter.1@student.rug.nl

Bachelorthesis

Thema: Actief Burgerschap

Opleiding: Sociale Geografie en Planologie

Faculteit: Ruimtelijke Wetenschappen

Instelling: Rijksuniversiteit Groningen

Begeleider: dr. W.S., Rauws, PhD

Tweede beoordelaar: E.M. Trel, PhD

Afstudeerperiode: februari tot en met juni 2016

Groningen, 13 juni 2016

Voorwoord

Voor u ligt de bachelorthesis ‘Het heft in eigen hand: burgerinitiatieven in de openbare ruimte’. Het onderzoek voor deze thesis naar de relatie tussen burgerinitiatieven en de lokale overheid is uitgevoerd in de gemeente Groningen. Deze thesis is geschreven in het kader van mijn afstuderen aan de opleiding Sociale Geografie en Planologie aan de Rijksuniversiteit Groningen.

Het is een thesis waar ik het afgelopen half jaar met ontzettend veel plezier aan heb gewerkt. Het proces kende zijn ups en downs, maar gelukkig ben ik tot een eindproduct gekomen waar ik trots op ben. Het markeert het einde van een hoofdstuk in mijn leven: mijn bacheloropleiding. Maar waar een hoofdstuk eindigt, begint ook een nieuwe: mijn masteropleiding. Een ontzettend leuke uitdaging om mee aan de slag te gaan, zeker naast mijn functie als beleidsmedewerker Ruimtelijke Ordening bij de gemeente Dalfsen. Ik heb er dan ook erg veel zin in.

Via deze weg wil ik graag mijn begeleider Ward Rauws bedanken voor de goede begeleiding en de feedback waar ik altijd wel iets aan had. Ook wil ik Elen-Maarja Trelle en Dirk Strijker bedanken voor de uitnodiging voor het trilateraal seminar in Oldenburg. Een hele ervaring om zoiets te mogen meemaken en ook nog eens waardevolle opmerkingen op mijn thesis te ontvangen. En natuurlijk wil ik ook mijn medestudenten van het groepje Actief Burgerschap, Hilko, Marijke en Paul, bedanken voor het altijd meedenken tijdens de groepsbijeenkomsten.

Mijn ouders en broertjes wil ik bedanken voor het met mij uithouden. Ik weet dat dat tijdens momenten van stress niet altijd even leuk was. Als laatste wil ik mijn lieve groep vriendinnen bedanken, die er altijd voor mij waren wanneer ik er even doorheen zat. En die het een tijdje zonder mij moesten doen, omdat ik hard aan het werk was met mijn thesis.

Ik wens u net zoveel plezier met het lezen als ik gehad heb tijdens het schrijven!

Marit Gorter
Hoogersmilde, 12 juni '16

Samenvatting

De lokale overheid heeft door de veranderende maatschappij te kampen met een nieuw fenomeen: het burgerinitiatief. Voornamelijk bij burgerinitiatieven voor de openbare ruimte weten lokale overheden niet goed wat hun rol is. Het doel van dit onderzoek is het in kaart brengen van de ondersteuningsbehoeften van initiatiefnemers in de verschillende fasen en uitzoeken welke rol de gemeente kan spelen in het vervullen van deze behoeften. Daarvoor is de volgende hoofdvraag geformuleerd: Hoe kunnen lokale overheden een burgerinitiatief voor de inrichting van de openbare ruimte stimuleren, en kan differentiëren in hun rol(-len) per eventuele fasen van het project hierbij helpen?

Om antwoord te vinden op deze hoofdvraag, is gebruik gemaakt van een case study. Er is naar drie cases in de gemeente Groningen gekeken, waarvan elk de initiatiefnemer geïnterviewd is. Daarnaast is een onderzoek, welke een expert is op dit gebied geïnterviewd. Ook zijn een beleidsmedewerker, gebiedsteamcoördinator en coördinator groenparticipatie van de gemeente Groningen geïnterviewd.

Uit het onderzoek is gebleken dat burgerinitiatieven niet lineair, maar dynamisch zijn. Een fasering is wel een handige leidraad voor lokale overheden. De ondersteuningsbehoeften verschillen per fase, per initiatief en per initiatiefnemer. Het zoeken naar een locatie of de mogelijkheden verkennen van een locatie is een ondersteuning behoefte specifiek voor burgerinitiatieven voor de openbare ruimte. Voor een lokale overheid is het belangrijk om betrokken te zijn bij het initiatief en daarnaast duidelijk te communiceren.

Aanbevolen wordt om één persoon of team aan te stellen die actief bezig gaat met burgerinitiatieven. Hierdoor worden duidelijkheid en effectiviteit gewaarborgd. Daarnaast wordt aanbevolen om een duidelijke lijn te trekken binnen de organisatie over burgerinitiatieven. Als laatst wordt aanbevolen om in mogelijkheden te denken, in plaats van in problemen te denken

Inhoud

Voorwoord.....	3
Samenvatting	4
Inhoud.....	5
Lijst van figuren	7
Hoofdstuk 1: De rijzende status van de burger in het vormgeven van de openbare ruimte	8
1.1 Nederland: een maatschappij in ontwikkeling	8
1.2 De onbekende rol van de lokale overheid in een participatiesamenleving	8
1.3 Casesbeschrijving	9
1.3.1 Frankville.....	10
1.3.2 Pedalpark	10
1.3.3 Tuin in de Stad.....	10
1.4 Wetenschappelijke relevantie	11
1.5 Maatschappelijke relevantie.....	11
1.6 Opbouw van de thesis	11
Hoofdstuk 2: De theoretische context van een fenomeen uit de praktijk	12
2.1 De openbare ruimte: een plek waar overheid en de actieve burger verbonden zijn	12
2.2 Burgerinitiatieven: een nieuw verschijnsel in de openbare ruimte	12
2.3 Fase 1: De fasering van burgerinitiatieven.....	13
2.4 Ondersteuningsbehoeften van burgerinitiatieven: met geld alleen komen ze er niet!.....	14
2.5 De lokale overheid en burgerinitiatieven: wat moeten ze er mee?.....	15
2.6 Het beleid: bevorderend of belemmerend?	15
2.7 Deelvraag 1: Wat is een burgerinitiatief en hoe verhoudt deze zich tot de lokale overheid?.....	16
2.8 Conceptueel model	17
Hoofdstuk 3: Methodologie.....	18
3.1 Case study benadering	18
3.1.1 Case selectie	18
3.2 Onderzoeksmethoden.....	19
3.2.1 Interviews	19
3.2.2 Analyse van interviews.....	19
3.2.3 Literatuurstudie.....	19
3.2.4 Documentanalyse	19
3.3 Ethische kwesties	20
3.3.1 Positionality	20
Hoofdstuk 4: Resultaten	21
4.1 Deelvraag 2: Aan de hand van welke fasen kunnen burgerinitiatieven ingedeeld worden en in welke fase bevinden de cases zich?	21

4.1.1: Het burgerinitiatief: een dynamisch fenomeen.....	21
4.2 Deelvraag 3: Welke ondersteuning hebben burgerinitiatieven voor de openbare ruimte in de verschillende fasen van de lokale overheden nodig, welke wordt er geboden en zijn de initiatiefnemer hierover tevreden? .24	
4.2.1 De burgerinitiatieven: wat hebben zij nodig?.....	24
4.2.2 De gemeente Groningen: wat biedt zij?	25
4.2.3 Van het kastje naar de muur	25
4.3 Deelvraag 4: Wat zijn de overeenkomsten/verschillen tussen de gewenste ondersteuning en de aangeboden ondersteuning in de verschillende fasen en welke conclusies voor de lokale overheden kunnen hieruit getrokken worden?	26
4.3.1 Een mismatch tussen beleid en praktijk.....	26
Hoofdstuk 5: Conclusies en reflectie.....	27
5.1 Burgerinitiatieven voor de openbare ruimte: dynamisch en divers.....	27
5.1.1 Antwoord op de hoofdvraag	27
5.2 Aanbevelingen: hoe nu verder?	29
5.3 Reflectie	29
Literatuurlijst	30
Bijlagen	33
Bijlage 1: Verklaring interviewvragen.....	33
Bijlage 2: Interviewgide onderzoeker	34
Bijlage 3: Interviewgide lokale overheden	36
Bijlage 4: Interviewgide initiatiefnemers burgerinitiatieven	38
Bijlage 5: Coderingsschema	40

Lijst van figuren

Figuur 1: Visuele weergave van de locaties van de cases	9
Figuur 2: Visuele impressie Frankville (bronnen: Lokaal & Lekker, 2016; Focus Groningen, 2014)..	10
Figuur 3: Visuele impressie Pedalpark (bron: On The Roll, 2016)	10
Figuur 4: Visuele impressie Tuin in de Stad (bron: Ruimte in Stad, 2013)	10
Figuur 5: Mogelijke fasering burgerinitiatieven (naar: Grit, 2011).....	13
Figuur 6: Behoeftenpiramide bij burgerinitiatieven: wat verwachten de initiatiefnemers van de overheid? (naar: Hurenkamp & Rooduijn, 2009).....	14
Figuur 7: Conceptueel model	17
Figuur 8: Methoden van dataverzameling	18
Figuur 9: Mogelijke fasering van burgerinitiatieven (naar: Grit, 2011)	21
Figuur 10: Doorlopen proces Frankville	22
Figuur 11: Doorlopen proces Tuin in de Stad	22
Figuur 12: Doorlopen proces Pedalpark.....	22
Figuur 13: Ondersteuningsbehoeften van burgerinitiatieven voor de openbare ruimte per fase.....	24
Figuur 14: Uiteenlopende meningen over de gemeente Groningen	25
Figuur 15: Nieuw conceptueel model.....	28

Hoofdstuk 1: De rijzende status van de burger in het vormgeven van de openbare ruimte

1.1 Nederland: een maatschappij in ontwikkeling

Burgerparticipatie in de ruimtelijke ordening heeft de afgelopen vijftig jaar een verandering doorgemaakt. De rol voor de burgers werd steeds groter. Deze rol bleef echter altijd binnen de vastgestelde grenzen van de overheid (Boonstra & Boelens, 2011). Nu steekt er een nieuw fenomeen de kop op: het burgerinitiatief. Bij het burgerinitiatief gaat het niet om de overheid die burgers uitnodigt om met het planningsproces mee te doen, maar de burgers die zelf met een plan komen en bij de overheid aankloppen voor ondersteuning of realisatie van dit plan (Boonstra & Boelens, 2011).

In de wereld van de lokale overheid wordt hevig gedebatteerd over wat deze overheid kan betekenen voor initiatiefnemers van een burgerinitiatief (zie bijvoorbeeld Blom, et al., 2010; Tonkens & Verhoeven, 2011; Ministerie van BZK, 2013). De overheid erkent dat burgerinitiatieven *up and coming* zijn. Echter, dezelfde overheid is vaak nog zoekende naar de rol die zij kan aannemen ten opzichte van burgerinitiatieven.

Burgerparticipatie in de openbare ruimte heeft ook een ontwikkeling doormaakt. De afgelopen jaren schiet de overheid tekort op het gebied van de openbare ruimte. De kwaliteit van de openbare ruimte neemt af, de functie gaat verloren en de overheid heeft niet genoeg middelen om deze ruimten te onderhouden (Ministerie van VROM, 2005). Dit komt doordat lokale overheden over minder financiële middelen beschikken en de middelen die zij hebben, liever voor andere dingen gebruiken. Daarnaast krijgt de lokale overheid een steeds groter takenpakket, met de overheveling van de jeugdzorg als meest recent voorbeeld (Hendriks, et al., 2014). Hierdoor verschuiven de rollen in de openbare ruimte (Jonker-Verkaart, 2015). Steeds meer burgers nemen zelf het initiatief om de openbare ruimte onderhanden te nemen, vaak in de vorm van een burgerinitiatief (Ministerie van VROM, 2005; Jonker-Verkaart, 2015). De overheid is vaak eigenaar van deze openbare ruimte, waardoor overheid en burger aan elkaar gebonden zijn (Ministerie van BZK, 2013). Hier ontstaat dus een spanning tussen actieve burgers die graag iets willen ondernemen en de overheid die niet goed weet wat hierin haar rol kan zijn. Dit onderzoek probeert hier duidelijkheid in te scheppen.

1.2 De onbekende rol van de lokale overheid in een participatiesamenleving

De burger neemt dus steeds vaker het heft in eigen handen en de overheid is niet langer automatisch leidend wanneer het over de inrichting van de openbare ruimte gaat. Tegelijkertijd behoeven deze burgerinitiatieven steun die alleen een lokale overheid kan bieden, zoals het zoeken van een geschikte locatie voor het burgerinitiatief, of subsidies. Het doel van dit onderzoek is het in kaart brengen van de ondersteuningsbehoeften van initiatiefnemers in de verschillende fasen en uitzoeken welke rol de gemeente kan spelen in het vervullen van deze behoeften. De hoofdvraag luidt als volgt:

Hoe kunnen lokale overheden een burgerinitiatief voor de inrichting van de openbare ruimte stimuleren, en kan differentiëren in hun rol(-len) per eventuele fasen van het project hierbij helpen?

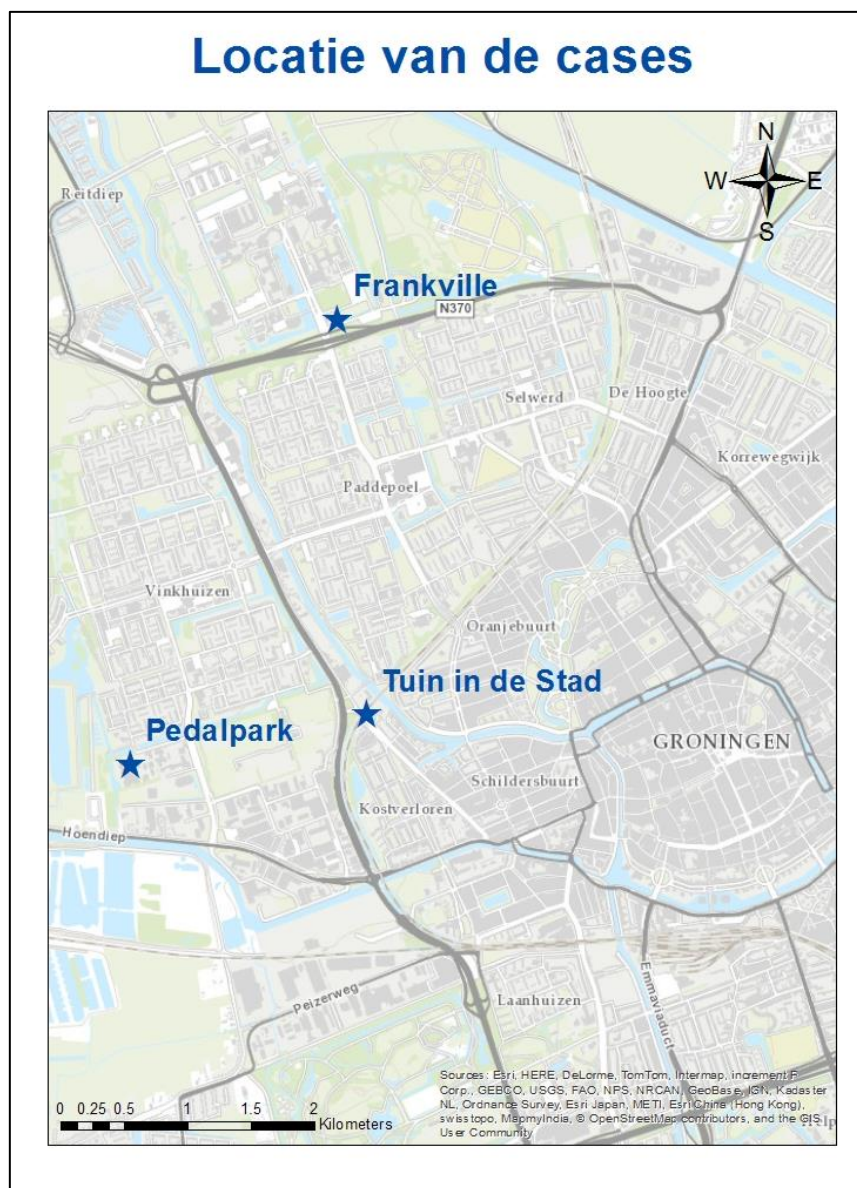
Om de hoofvraag goed te kunnen beantwoorden, zijn de volgende deelvragen opgesteld:

1. Wat is een burgerinitiatief en hoe verhoudt deze zich tot de lokale overheid?

2. Aan de hand van welke fasen kunnen burgerinitiatieven ingedeeld worden en in welke fase bevinden de cases zich?
3. Welke ondersteuning hebben burgerinitiatieven voor de openbare ruimte in de verschillende fasen van de lokale overheden nodig, welke wordt er geboden en zijn de initiatiefnemers hierover tevreden?
4. Wat zijn de overeenkomsten/verschillen tussen de gewenste ondersteuning en de aangeboden ondersteuning in de verschillende fasen en welke conclusies voor de lokale overheden kunnen hieruit getrokken worden?

1.3 Casesbeschrijving

Deze hoofd- en deelvragen zullen worden onderzocht aan de hand van drie cases binnen de gemeente Groningen, te weten Frankville, Pedalpark en Tuin in de Stad. In figuur 1 worden de locaties van de cases in de stad Groningen weergegeven. Hierna volgt per case een korte beschrijving.



Figuur 1: Visuele weergave van de locaties van de cases

1.3.1 Frankville

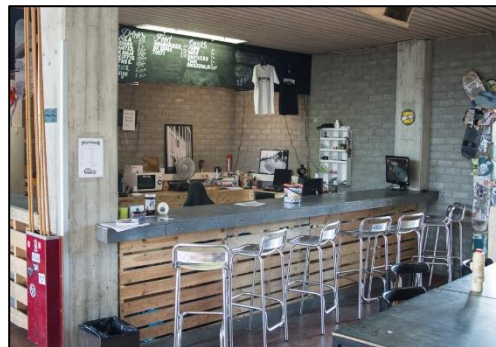
Gevestigd op het Zernike campus en opgericht door twee studenten is de moestuin Frankville. Het initiatief is in 2013 gestart door de vrienden om mensen bewust te maken over voedsel, duurzaamheid en zelfredzaamheid. Ondertussen heeft de vereniging dertig leden die actief meehelpen in de moestuin en is het onder andere door de groei genoodzaakt te verhuizen naar een grotere locatie op het Zernike campus (Grabs, et al., 2014).



Figuur 2: Visuele impressie Frankville (bronnen: Lokaal & Lekker, 2016; Focus Groningen, 2014)

1.3.2 Pedalpark

Dit indoor skatepark is een typisch voorbeeld van de tekortschietende overheid. De initiatiefnemers, allen met een hart voor de skate- en BMX-sport, misten binnen Groningen een locatie waar zij hun sporten konden uitoefenen. Ruim tien jaar geleden hebben zij daarom besloten om zelf een voorziening te creëren. Het skatepark is dagelijks geopend voor iedereen die interesse heeft, organiseert wedstrijden en biedt ook lessen aan (Grabs, et al., 2014).



Figuur 3: Visuele impressie Pedalpark (bron: On The Roll, 2016)

1.3.3 Tuin in de Stad

Gestart zonder eigenlijk doel, maar met de behoefte om lekker buiten te werken is het burgerinitiatief Tuin in de Stad, een plek waar mensen samen kunnen komen om elkaar te ontmoeten en elkaar te inspireren (Grabs, et al., 2014). Het initiatief is gevestigd op de locatie van een oud tuincentrum en is sinds 2009 uitgegroeid tot een plek met een grote diversiteit aan activiteiten, zoals een plantenruilmarkt en kookworkshops (Bergsma & Deuten, 2015).



Figuur 4: Visuele impressie Tuin in de Stad (bron: Ruimte in Stad, 2013)

1.4 Wetenschappelijke relevantie

Het onderwerp van deze thesis is al enige tijd onderhevig aan onderzoek. Zowel Boonstra et al. (2014) als Oude Vrielink & van de Wijdeven (2011) hebben rollen voor de lokale overheid geformuleerd aan de hand van een case study. Bij deze rollen is echter geen onderscheid gemaakt naar de verschillende fasen in een burgerinitiatief. Door te differentiëren in fasen kan er wellicht gerichtere ondersteuning geboden worden, waardoor er efficiënter met overheidsmiddelen wordt omgegaan en tevens ook de initiatiefnemer beter geholpen kunnen worden. Dit onderzoek kan bijdragen aan dit gat in de literatuur, waardoor overheidsinstanties beter weten hoe zij met burgerinitiatieven voor de openbare ruimte moeten omgaan en waardoor de wetenschap burgerinitiatieven beter kan begrijpen. Daarnaast gaan onderzoeken vaak over burgerinitiatieven over het algemeen en zijn ze niet specifiek gericht op een soort of type burgerinitiatieven. Doordat in deze thesis een specifieke focus kent, kunnen patronen of mechanismen ontbloot worden die in andere onderzoeken niet naar voren zijn gekomen.

1.5 Maatschappelijke relevantie

Dat burgerinitiatieven relevant zijn voor de maatschappij, komt onder andere naar voren uit de troonrede van Koning Willem Alexander in 2013. Daarbij benoemt hij de langzame verandering van onze klassieke verzorgingsstaat naar een participatiesamenleving (Rijksoverheid, 2013). Door in te spelen op de burgerinitiatieven vanuit de maatschappij, behaalt de lokale overheid doelen, zoals het op orde houden van de openbare ruimte, met minimale inzet. Dat de lokale overheden hier actief mee bezig zijn, blijkt wel uit de grote hoeveelheid beleidsstukken die naar buiten zijn gebracht (zie bijvoorbeeld: *Geef ze die (Openbare) Ruimte!* van de Gemeente Nijmegen, 2012; *Burgers aan Zet.* van de Gemeente Venlo, 2012; *Inwoners aan zet* van de Gemeente Lansingerland, 2012; *Allemaal Burgers* van de Gemeente Wassenaar, 2013; *Nota Burgerkracht* van de Gemeente Staphorst, 2015). Daarnaast bleek in de meest recentelijke uitgave van de tweejaarlijkse Monitor Burgerparticipatie, dat 87,6% van de ondervraagde gemeenten afspraken in hun collegeprogramma hebben gemaakt om burgerparticipatie te bevorderen.

1.6 Opbouw van de thesis

Deze thesis is als volgt opgebouwd. In hoofdstuk 2 wordt het theoretisch kader van deze thesis geschetst. Begrippen worden verduidelijkt en theorieën worden beschreven. Het hoofdstuk sluit af met een conceptueel model, waarin alle begrippen, theorieën en processen samen worden gebracht en relaties worden gelegd.

In hoofdstuk 3 volgt de methodologie van deze thesis. Er wordt precies beschreven welke onderzoeksmethoden per deelvraag gebruikt zijn voor deze thesis en hoe deze uitgevoerd zijn.

Hoofdstuk 4 is het hoofdstuk waar de resultaten worden getoond en worden de deelvragen beantwoord.

In hoofdstuk 5 komen de conclusies van de deelvragen kort en overzichtelijk terug, om uiteindelijk een antwoord te formuleren op de hoofdvraag. Ook komen hier aanbevelingen en een reflectie aan bod.

Hierna volgen de literatuurlijst en de bijlagen.

Hoofdstuk 2: De theoretische context van een fenomeen uit de praktijk

2.1 De openbare ruimte: een plek waar overheid en de actieve burger verbonden zijn

De Nederlandse steden bestaan voor een kwart van hun oppervlakte uit openbare ruimte (Ministerie van VROM, 2005). Wanneer men aan openbare ruimten denkt, dan denkt zij vaak aan pleinen en parken, waar iedereen gebruik van kan maken (Hemel & van Uum, 1999). Echter, de grens tussen het openbare en private domein wordt steeds diffuser, wat het vinden van een definitie vermoeilijkt (van Aalst & Ennen, 2002). Deben (1999, p. 9) heeft het over openbare ruimten wanneer deze ruimten ‘voor iedereen toegankelijk en bruikbaar zijn’. Verder zou volgens hem de openbare ruimte niet gericht zijn op een specifiek publiek en de toegang is niet afhankelijk van tijdstip of entreegelden (Deben, 1999). Deben zegt daarnaast ook dat de openbare ruimte geen particulier bezit mag zijn (Hoogmoed & Meijers, 2009). Nio (2002) legt in zijn definitie meer de nadruk op het sociale aspect:

"De stedelijke ruimte die vrij toegankelijk is en waar mensen ongeacht hun sociale achtergrond op vrijblijvende wijze met elkaar contacten kunnen leggen en onderhouden."

Naar aanleiding van deze definities, is de volgende definitie gemaakt, welke in dit onderzoek gebruikt wordt (Deben, 1999; van Aalst & Ennen, 2002; Nio, 2002; Hoogmoed & Meijers, 2009):

"De openbare ruimte is een ruimte in publiek bezit welke voor iedereen, ongeacht hun identiteit, toegankelijk is en waar contacten tussen individuen en groepen gelegd kan worden".

2.2 Burgerinitiatieven: een nieuw verschijnsel in de openbare ruimte

In de afgelopen 50 jaar is de rol van burgerparticipatie in ruimtelijke planning dus erg veranderd, van ruggespraak, via samenwerking naar een gedelegeerd beheer met participatief budgetteren. Hoewel er steeds meer ruimte is voor de burgers, stelt de overheid nog wel de kaders waarbinnen deze participatie moet plaatsvinden (Boonstra & Boelens, 2011). Echter, burgerparticipatie moet niet verward worden met burgerinitiatieven. Bij deze laatste komen burgers met een plan, in plaats van de overheid die burgers uitnodigt om mee te denken binnen vooraf vastgestelde kaders (Blom, et al., 2010). Burgerinitiatieven zouden een oplossing kunnen zijn voor het zoals eerder genoemde tekortschieten van de overheid op het gebied van de openbare ruimte. Boonstra en Boelens (2011) noemen burgerinitiatieven in hun artikel ook wel zelforganisatie. Zij geven voor zelforganisatie de volgende definitie (p. 113):

"Initiatives that originate in civil society from autonomous community-based networks of citizens, who are part of the urban system but dependent of government procedures".

Aangezien er in dit onderzoek gesproken wordt over burgerinitiatieven voor de openbare ruimte, zal de volgende, licht aangepaste definitie worden gebruikt:

"Initiatieven voor de openbare ruimte die ontstaan in de samenleving vanuit autonome op gemeenschap gebaseerde netwerken van burgers, die deel uitmaken van het stedelijke systeem, maar afhankelijk zijn van de overheid procedures".

Uit deze definitie komt het belangrijkste verschil tussen participatie en burgerinitiatieven al naar voren. Burgerinitiatieven komen vanuit de burgers zelf, terwijl participatie vaak door de overheid is geïnitieerd. Participatie verwijst naar doelen die door de overheid vastgesteld zijn, waarop burgers invloed kunnen uitoefenen doormiddel van procedures, welke vastgesteld zijn door dezelfde overheid. Burgerinitiatieven staat juist voor motieven, netwerken, gemeenschappen, processen en doelen die voortkomen uit de burger zelf, onafhankelijk van overheidsbeleid en los van participatieve planning procedures (Boonstra & Boelens, 2011). Burgers en daarnaast ook ondernemers dragen dus bij aan de ruimtelijke planning vanuit hun eigen motivatie.

2.3 Fase 1: De fasering van burgerinitiatieven

Om dieper in burgerinitiatieven te kunnen duiken, wordt er gezocht naar een mogelijk fasering. Grote projecten, waarbij één bedrijf of organisatie het voortouw heeft, doorlopen verschillende fasen (Grit, 2011). Blom et al. (2010) stelt dat burgerinitiatieven vergelijkbaar zijn met zulke projecten en dat hierbij lessen te leren zijn vanuit het projectmanagement. In het projectmanagement worden zes fasen onderscheiden die een project doorloopt (Grit, 2011). Hieronder worden de zes fasen benoemd en wordt kort beschreven wat er in deze fase gebeurt (Blom, et al., 2010) (Grit, 2011):

1. Initiatieffase. In deze fase komt iemand met het idee voor een projecten wordt onderzocht of het project haalbaar is. Het project wordt verder uitgewerkt en er wordt uitgezocht wie het project kan uitvoeren en wie daarbij betrokken zouden moeten worden.
2. Definitiefase. In deze fase worden de doelen en de eisen waaraan het resultaat moet voldoen, vastgesteld. Hierbij wordt ook gekeken naar budget en tijd.
3. Ontwerp en besluit. In deze fase wordt het project meer in detail gepland. Hierbij moet gedacht worden aan een uitgebreider overzicht van de kosten, deelresultaten welke behaald moeten worden, risico's die wellicht aanwezig kunnen zijn en een taakverdeling per fase.
4. Voorbereidingsfase. In deze fase wordt alles geregeld zodat over gegaan kan worden tot uitvoering. Er kan bijvoorbeeld een draaiboek gemaakt worden.
5. Uitvoeringsfase: in deze fase wordt het project eindelijk zichtbaar. Belangrijk is dat er tijdens de uitvoeringsfase altijd oog gehouden wordt op de in de definitiefase opgestelde doelen en wensen.
6. Nazorg: in deze fase wordt alles geregeld om het project echt te laten bestaan. In deze fase kan ook gekeken worden naar wat er geleerd is van het project.

Om bovenstaande fasen duidelijker te maken voor dit onderzoek, zijn de fasen licht aangepast naar vier fasen (zie figuur 1). Dit ook zodat het voor de initiatiefnemer makkelijker is om de fases te herkennen.



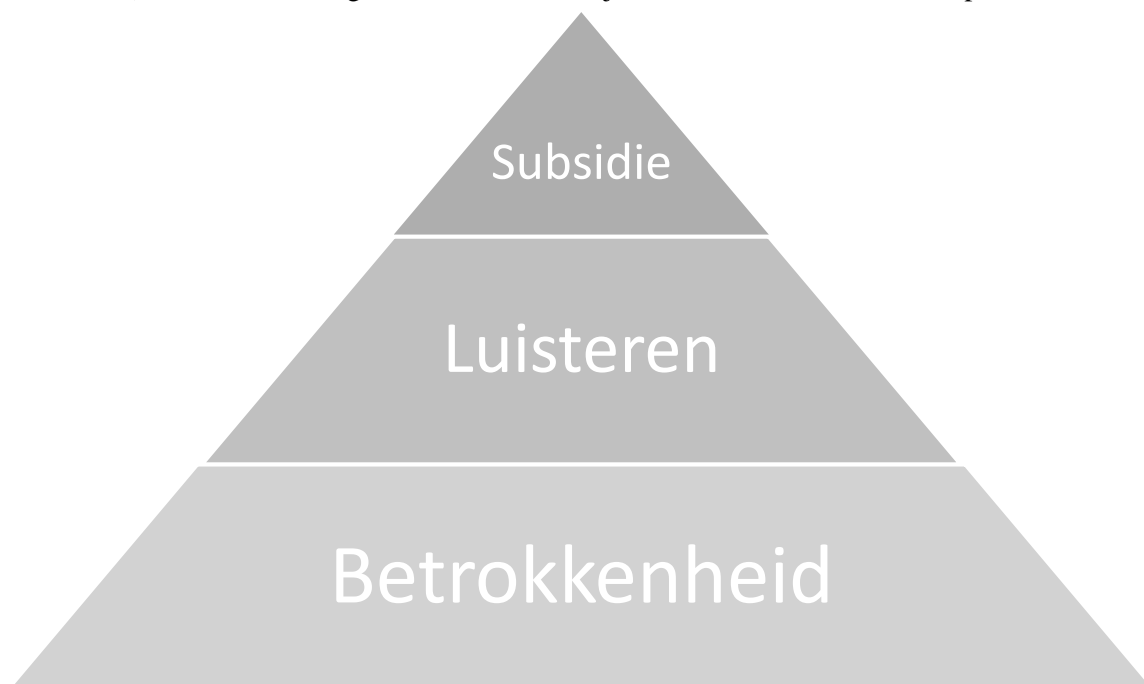
Figuur 5: Mogelijke fasering burgerinitiatieven (naar: Grit, 2011)

De kanttkening die bij deze fasering geplaatst moet worden, is dat het gebaseerd is op projectmanagement. Hoewel Blom et al. (2010) stellen dat ook burgerinitiatieven ook deze fasen doorlopen, zijn er geen onderzoeken naar gedaan en is het ook niet bewezen. Echter, deze fasering kan wel helpen bij het inzicht geven in de ondersteuning die burgerinitiatieven nodig hebben.

2.4 Ondersteuningsbehoeften van burgerinitiatieven: met geld alleen komen ze er niet!

Het is aannemelijk dat wanneer burgerinitiatieven fasen doorlopen, zij ook in deze verschillende fasen verschillende ondersteuning verlangen. Onderzoekers hebben dit onderscheid niet gemaakt, maar een algemeen beeld geschetst van de behoeften van burgerinitiatieven. Hurenkamp en Rooduijn (2009) hebben een behoeftenpiramide voor burgerinitiatieven gemaakt, gebaseerd op de welbekende behoeftenpiramide van Maslow. Opvallend is dat zij stellen dat veel burgerinitiatieven behoefte hebben aan betrokkenheid en contact met de lokale overheid. Wordt er vervuld in de behoefte van betrokkenheid, dan willen de initiatiefnemers dat er echt naar ze geluisterd wordt. Pas hierna hebben de burgerinitiatieven behoefte aan financiële middelen zoals subsidies. Subsidie is dus niet de belangrijkste behoefte van burgerinitiatieven.

Op basis van de MAEXchange is ook een top 4 gemaakt van de behoeften van burgerinitiatieven (van Bree, 2015). De MAEXchange is een overzichtelijk, interactieve website waarop initiatiefnemers en



Figuur 6: Behoeftenpiramide bij burgerinitiatieven: wat verwachten de initiatiefnemers van de overheid? (naar: Hurenkamp & Rooduijn, 2009)

gebruikers maatschappelijke initiatieven kunnen aanmelden en daarbij ook kunnen aangeven waar de behoeften van de initiatieven liggen (MAEXchange, 2016). Op basis van deze MAEXchange heeft van Bree geanalyseerd wat de vier meest aangegeven behoeften zijn (van Bree, 2015):

1. Financiering (33%)
2. Media-aandacht (27%)
3. Vrijwilligers (23%)
4. Partners (17%)

Hier wordt juist wel geld aangegeven als nummer één behoefte. Hoewel een lokale overheid niet kan voldoen in de behoefte aan vrijwilligers, kan zij wel een rol spelen in het bevredigen van de andere drie behoeften. Deze drie behoeften overlappen met de drie behoeften uit de behoeftenpiramide van Hurenkamp en Rooduijn (2009). Vanuit de literatuur komt dus naar voren dat burgerinitiatieven vooral behoefte hebben aan betrokkenheid, een luisterend oor en subsidie. Of de lokale overheid deze rol in de praktijk ook aanneemt, wordt in de volgende paragraaf bekeken.

2.5 De lokale overheid en burgerinitiatieven: wat moeten ze er mee?

Hoe een lokale overheid met burgerinitiatieven omgaat, hangt af van verschillende factoren. Zo kan het afhangen van het beleid wat gevoerd wordt binnen de lokale overheid met betrekking tot burgerinitiatieven (Boonstra, 2015). Daarnaast is de mate waarin de ambtenaren van die lokale overheid goede initiatieven herkennen en daarop kunnen inspringen belangrijk (Boonstra, 2015). Dit maken het beleid welke gevoerd wordt en de politieke cultuur die heerst binnen een lokale overheid belangrijke indicatoren van de rol welke lokale overheden aannemen ten opzichte van burgerinitiatieven.

Volgens Boonstra et al. (2014) zijn er vier rollen die aangenomen kunnen worden binnen een burgerinitiatief. Dit zijn de initiator, de navigator, de wegbereider en de disciplinair. Twee rollen zijn hierbij cruciaal voor de interactie tussen burger en lokale overheid: de wegbereider en de navigator. De wegbereider zorgt ervoor dat er geleerd wordt van de burgerinitiatieven en zorgt ervoor dat er een infrastructuur ontstaat die door soortgelijke initiatieven gebruikt kunnen worden. De navigator is gericht op het verkennen van mogelijkheden en zoekt naar focus en richtingen. Deze rol is volgens Boonstra et al. (2014) vooral terug te vinden bij het schakelen tussen verschillende afdelingen binnen de lokale overheid. Navigators zijn vaak de mensen met een professionele rol in het burgerinitiatief, zoals beleidsmedewerkers, en loodsen het initiatief door de bureaucratie heen. Ook de disciplinair is een rol die de lokale overheid kan aannemen. Hierbij gaat het om het toepassen van wetten, regels en beleid. De disciplinair zorgt ervoor dat er zekerheid en eenduidigheid ontstaat. Elke rol kan door verschillende actoren binnen het burgerinitiatief aangenomen worden (Boonstra, et al., 2014).

Naast rollen die ambtenaren kunnen aannemen, benadrukt Hendriks et al. (2014) dat de aanwezigheid van organiserend vermogen van overheidsorganisatie erg belangrijk is in het bevorderen van burgerinitiatieven. Een vaste contactpersoon binnen de gemeente en grote betrokkenheid zorgden voor duidelijkheid voor de initiatiefnemers. Open en eerlijke communicaties tussen betrokken partijen worden als belangrijkste sleutelfactoren voor een succesvol burgerinitiatief genoemd.

De ondersteuning die lokale overheden aan burgerinitiatieven kunnen bieden, is divers. Snel wordt gedacht aan financiële middelen of het ter beschikking stellen van grond of onroerend goed (VNG, 2013). Dit laatste is erg belangrijk in het geval van initiatieven voor de openbare ruimte, omdat de overheid vaak eigenaar is van deze gronden/panden (Ministerie van BZK, 2013). Andere voorbeelden van ondersteuning die de overheid kan geven zijn toegang tot een netwerk, aanpassing van beleids- en bestemmingsplannen, het erkennen van een experimentele status, toegang verschaffen tot het bestuur of ambtelijke ondersteuning en advisering (VNG, 2013).

De verwachte wenselijke ondersteuning voor initiatiefnemers van burgerinitiatieven en de rollen die de lokale overheid hierin kan spelen zijn dus al enigszins bekend. Hier is geen onderscheid gemaakt in de eventuele fasen van een burgerinitiatief. Het is denkbaar dat een burgerinitiatief andere ondersteuning nodig heeft in de initiatieffase dan in de uitvoeringsfase. Immers, elke fase bevat andere werkzaamheden en dingen waarover nagedacht moet worden (Blom, et al., 2010; Grit, 2011). Daarnaast zijn zowel de rollen, als de gewenste ondersteuning en mogelijke fasering gebaseerd op onderzoeken naar burgerinitiatieven over het algemeen. Door te focussen op één type burgerinitiatief, die voor de openbare ruimte, kan onderzocht worden of deze theorieën ook voor dit type gelden en kunnen theorieën wellicht aangevuld worden waar nodig.

2.6 Het beleid: bevorderend of belemmerend?

Van de Wijdeven (2012) stelt dat hedendaags actief burgerschap in stand komt door een wisselwerking tussen actieve sturing van professionals en bestuurders enerzijds, en reactie, initiatief en interacties van de burger anderszijds. Actief burgerschap ontstaat onder andere wanneer publieke instituties dit

stimuleren (van de Wijdeven, 2012). Het is daarom ook van belang om te ontdekken welk beleid omtrent burgerinitiatieven geldt voor de onderzochte cases.

Het Rijk probeert de laatste jaren steeds meer de bal bij de burger te leggen. Dit blijkt uit nota's die de afgelopen jaren gepubliceerd zijn. Bijvoorbeeld de nota *Integratie, binding en burgerschap* (Ministerie van BZK, 2011):

“Het gaat erom dat elke burger zijn steentje bijdraagt aan de Nederlandse samenleving door verantwoordelijkheid te nemen voor zijn eigen bestaan, voor zijn omgeving en de samenleving als geheel.”

In de kabinetsnota *De doe-democratie* (2013) wordt gesteld dat het kabinet ruimte en vertrouwen wil bieden aan maatschappelijke initiatieven, en burgers wil stimuleren om zelf maatschappelijke vraagstukken op te pakken. Maatschappelijke initiatieven dienen verwelkomt te worden en burgers dienen serieus benadert te worden bij beleidsvorming (Ministerie van BZK, 2013). Gemeenten nemen het ingeslagen pad van het Rijk over en proberen met beleid burgerinitiatieven te bevorderen. Op gemeentelijk niveau wordt de koppeling tussen burgerinitiatieven en de wijkgerichte aanpak gemaakt. Veel van de burgerinitiatieven vinden plaats op wijkniveau. Denk hierbij aan Tuin in de Stad, waar mensen uit de wijk samen komen om elkaar te ontmoeten (van de Wijdeven, 2012). De gemeente Groningen maakt deze koppeling ook, wat bijvoorbeeld terug komt in de oprichting van vijf gebiedsteams, welke als eerste aanspreekpunt voor de burgers binnen het gebied moeten gelden (Gemeente Groningen, 2016). Daarnaast verbinden zij initiatiefnemers met de juiste personen binnen de gemeentelijke organisatie.

Dit gebiedsgerichte werken is een gevolg van de weg die de college van burgemeester en wethouders in 2014 zijn in ingeslagen. Dit college wil graag samenwerken met de burger. De burger moet initiatief tonen en de gemeente moet niet langer de enige zijn die bepaalt wat er gaat gebeuren. Daarnaast wil het college niet langer deze initiatieven tegenwerken. Zij willen stimuleren en faciliteren (College van B&W, 2014). Hoewel dit college er extra op hamert iets te doen met burgerinitiatieven, wordt deze lijn al enkele jaren gevoerd door colleges in de gemeente Groningen. Dit heeft er bijvoorbeeld ook voor gezorgd dat er een coordinator groenparticipatie aangesteld werd. Deze coördinator is speciaal voor initiatieven die zich afspelen in het openbare groen. Zijn rol is de laatste jaren uitgegroeid tot coördinator participatie voor de hele openbare ruimte. Hieruit blijkt dat de gemeente Groningen het belang ziet van burgerinitiatieven en actief bezig is in stimuleren en ondersteunen hiervan.

In theorie klinkt dit voor burgerinitiatieven dus als een vruchtbare context, waar college en gemeente het belang van deze initiatieven zien en deze graag willen ondersteunen. Of dit ook daadwerkelijk zo is, wordt in de deelvragen 2 en 3 onderzocht.

2.7 Deelvraag 1: Wat is een burgerinitiatief en hoe verhoudt deze zich tot de lokale overheid?

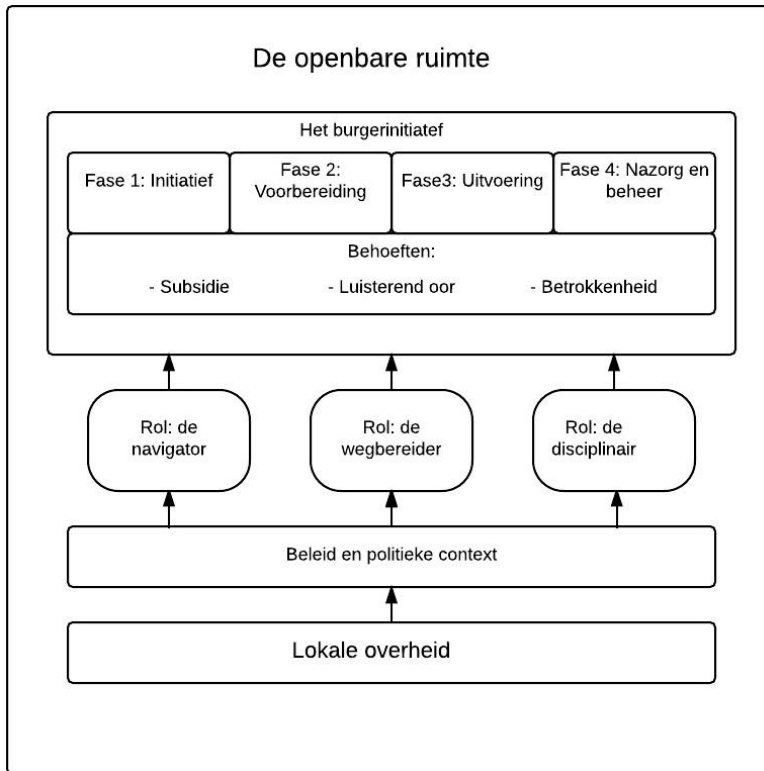
Naar aanleiding van voorgaande informatie, kan er een al antwoord gegeven worden op de eerste deelvraag. Burgerinitiatieven voor de openbare ruimte kunnen gedefinieerd worden als volgt:

“Initiatieven voor de openbare ruimte die ontstaan in de samenleving vanuit autonome op gemeenschap gebaseerde netwerken van burgers, die deel uitmaken van het stedelijke systeem, maar afhankelijk zijn van de overheid procedures”.

Zowel het Rijk als de lokale overheid ziet door de veranderende maatschappij het belang van deze initiatieven in en wil er dan ook alles aan doen om deze te stimuleren en te ondersteunen. In theorie is dit een vruchtbare bodem voor burgerinitiatieven.

2.8 Conceptueel model

Op basis van voorgaand theoretisch kader is onderstaand conceptueel model gemaakt.



Figuur 7: Conceptueel model

Binnen de openbare ruimte wordt een burgerinitiatief opgezet. Dit burgerinitiatief kent de fasen en de ondersteuningsbehoeften zoals vastgesteld in het theoretische kader. De lokale overheid kan de verschillende rollen zoals beschreven in Boonstra et al. (2014) aannemen om in deze behoeften te voldoen. Welke rol de overheid aanneemt, hangt af van het beleid en de politieke context binnen dit overheidslichaam (Boonstra, 2015).

Hoofdstuk 3: Methodologie

In dit hoofdstuk wordt uitgelegd hoe tot de antwoorden op de hoofd- en deelvragen gekomen zal worden. Eerst wordt uiteengezet voor welke benadering wordt gekozen. Dan zal in figuur 3 voor elke vraag worden aangegeven welke manier van dataverzameling is gekozen. Vervolgens wordt uiteengezet hoe deze manieren bijdragen aan dit onderzoek en hoe de verkregen data geanalyseerd is.

3.1 Case study benadering

In dit onderzoek wordt gebruikt gemaakt *case study benadering*. Deze keuze is gemaakt door te kijken naar vergelijkbare onderzoeken. Boonstra et al. (2014) en Oude Vrielink en van de Wijdeven (2011) zijn voorbeelden hiervan. Hierbij wordt opgemerkt dat deze benadering erg gedetailleerde informatie kan geven, de mechanismen achter algemene theorieën (Clifford, et al., 2010). Aangezien gevoelens en details belangrijk zijn voor dit onderzoek, is de *case study benadering* een goede benadering. Een kanttekening bij deze benadering is dat het bij zulke kleine samples het moeilijk is om te generaliseren (Clifford, et al., 2010). In de inleiding zijn de drie cases al kort geïntroduceerd. In dit hoofdstuk wordt uiteengezet hoe de selectie van de cases tot stand is gekomen.

3.1.1 Case selectie

De drie cases die onderzocht worden in dit onderzoek zijn Tuin in de Stad, Frankville en Pedalpark. De cases zijn geselecteerd met behulp van het Urban Gro Lab. Het Urban Gro Lab is een initiatief van de gemeente Groningen en de vakgroep Planologie van de RUG, welke de ruimte biedt om onderzoek te doen naar ruimtelijke en maatschappelijke vraagstukken (Urban Gro Lab, 2016). Criteria voor selectie van de cases waren (1) dat zij burgerinitiatieven waren en (2) dat zij voldeden aan de definitie van de openbare ruimte zoals gehanteerd in dit onderzoek. Hoe deze cases bijdragen aan het beantwoorden van de hoofd- en deelvragen wordt in onderstaand figuur 3 gespecificeerd. In deze figuur wordt ook aangegeven welke data nodig is voor het beantwoorden van de deelvragen en op welke manier geprobeerd is om hieraan te komen.

Deelvraag	1	2	3	4		
Sectie thesis	Theorie					
	Empirie					
					Conclusie	
Benodigde data	Definitie van burgerinitiatieven	Fasen welke burgerinitiatieven ondergaan kunnen hebben	Theoretische benodigde ondersteuning burgerinitiatief	Mening cases over ondersteuning lokale overheid	Ondersteuning geboden door lokale overheid aan burgerinitiatieven	Antwoorden deelvragen 2 en 3
	De impact van burgerinitiatieven op de verhouding tussen burger en overheid bij het inrichten van de openbare ruimte.	Informatie van de cases over eventuele doorlopen fasen	De door de cases ontvangen ondersteuning van de gemeente Groningen		Beleidskader van de gemeente Groningen omtrent burgerinitiatieven	
		Mening van een professional				
Methode	Literatuurstudie					
	Semi-structured interviews					
	Documentenanalyse			Documentenanalyse		

Figuur 8: Methoden van dataverzameling

3.2 Onderzoeksmethoden

3.2.1 Interviews

Er is gekozen om gebruikt te maken van *semi-structured interviews*. Deze methode heeft als voordeel dat complex gedrag, standpunt en emoties onderzocht kunnen worden (Clifford, et al., 2010). Door enige vrijheid te geven kunnen punten aangestipt worden, waar anders niet aan gedacht was. Door enige structuur aan te houden, wordt richting de onderwerpen gestuurd die voor die onderzoek van belang zijn. Voor dit onderzoek is ten eerste een onderzoeker benaderd worden om van haar expertise te kunnen leren. Verder is er per case een interview geweest met de initiatiefnemer. Daarnaast zijn er drie interviews gehouden met personen binnen de gemeente Groningen; een gebiedscoördinator, een coördinator groenparticipatie en een beleidsmedewerker. Het is belangrijk dat beide kanten belicht worden, omdat op deze manier een completer beeld gegeven kan worden van de case. In totaal zijn zeven interviews gehouden.

Ter voorbereiding van de interviews zijn drie interviewguides gemaakt (bijlagen 2, 3 en 4). Daarnaast is in bijlage 1 toegelicht op welke manier de vragen geformuleerd zijn. De vragen zijn opgedeeld in twee delen: algemene vragen om het gesprek op te starten en specifieke vragen die specifiek over het onderwerp van het interview gaan. Door te beginnen met algemene vragen, kunnen zowel de participant als de interviewer ‘opwarmen’ en zal de rest van het gesprek natuurlijker verlopen (Clifford, et al., 2010). De interviews met de gemeente Groningen zijn gehouden op het kantoor van deze participanten. Valentine (2005) stelt dat als er een interview wordt gehouden met een zakenman of ambtenaar van instituties en organisatie, je er vaak niet onderuit komt om het interview in hun kantoor te houden. Dit omdat het interview over hun werkzaamheden gaat (Valentine, 2005). De interviews met de initiatiefnemers zijn op een plek afgenomen waar zijn zich fijn voelen. Op deze manier voelen zij zich niet tegengehouden om hun mening te geven, wat de meest waardevolle data oplevert (Clifford, et al., 2010). In twee van de drie gevallen heeft dit geresulteerd in een interview op de locatie van het initiatief. Bij één was dit niet mogelijk en is daarom gekozen voor een rustige koffietent.

3.2.2 Analyse van interviews

Om de interviews te analyseren, zijn de opnamen getranscribeerd en vervolgens gecodeerd. (Clifford, et al., 2010). Voor dit onderzoek zijn de codes opgemaakt vanuit het theoretisch kader en vrije associatie aan het onderwerp (bijlage 5). Aan de hand van de gecodeerde teksten zijn verbanden en overeenkomsten geprobeerd te ontdekken, om vervolgens uitspraken en conclusies te kunnen doen.

3.2.3 Literatuurstudie

Voor de deelvragen 1 en 2 is het belangrijk om relevante literatuur te bestuderen. Daarnaast is de literatuurstudie ook van belang geweest voor het vormen van een theoretisch kader. Bronnen zijn geselecteerd op basis van relevantie en kwaliteit. Relevantie wordt bepaald aan de hand van het onderwerp van het artikel. Begrippen zoals ‘active citizenship’, ‘public space’ en Nederlandse synoniemen hiervan zijn voornamelijk zoektermen geweest. Voor de kwaliteit is gekeken naar de auteurs en/of organisatie die het artikel uitgebracht hebben. Wanneer deze vaak geciteerd worden of veel artikelen geschreven heeft, dan is er vanuit gegaan dat deze auteur expertise heeft op dit vakgebied.

3.2.4 Documentanalyse

In dit onderzoek zal ook gebruik gemaakt worden van documentenanalyse. Hierbij is onderscheid te maken tussen officiële data en private data. Officiële data zijn de documenten van de overheid, bijvoorbeeld beleidsdocumenten en verordeningen (Clifford, et al., 2010). In dit onderzoek is beleid van

de lokale overheid over burgerinitiatieven van belang, om het standpunt van de lokale overheid te ontdekken.

3.3 Ethische kwesties

Tijdens de interviews is genoteerd hoe de participanten reageren op bepaalde kwesties. Dit kan een aanwijzing zijn voor hun gevoelens tegenover elkaar of het burgerinitiatief (Clifford, et al., 2010). Daarnaast zijn de interviews opgenomen, waarvan de participanten van te voren op de hoogte gesteld zijn. Ook is benoemd dat op elk moment tijdens het interview gestopt kan worden en dat de opnamen van het interview alleen voor de onderzoeker en begeleider toegankelijk zijn. In dit onderzoek was het belangrijk om de functie van de participant te noemen, zodat ontdekt kan worden wat zijn/haar rol is. Er is dan ook besloten om dat participanten bij functie (bijvoorbeeld ‘initiatiefnemer van’ of ‘gebiedscoördinator’) te noemen. Het besproken onderwerp is namelijk niet erg gevoelig is, maar op deze manier wordt de anonimiteit van de respondent toch enigszins behouden.

3.3.1 Positionality

Vanuit eigen ervaring (stage bij de Gemeente Westerveld) kan gesteld worden dat lokale overheden het erg fijn vinden om deel te nemen aan een onderzoek van een universitaire student. De lokale overheid heeft dus een open houding tegenover studenten. Wel moet onthouden worden dat zij graag een perfect plaatje van hun organisatie willen presenteren.

Initiatiefnemers van burgerinitiatieven voor de openbare ruimte zijn vaak enthousiaste mensen die mee willen werken aan een onderzoek. Door mee te werken aan dit onderzoek helpen zij mee bij het beter in beeld van ondersteuningsbehoeften. Hiervan kunnen deze initiatiefnemers profiteren.

Hoofdstuk 4: Resultaten

In dit hoofdstuk worden de resultaten van het onderzoek gepresenteerd. Omdat deelvraag 1 reeds in het theoretische hoofdstuk is behandeld, wordt hier begonnen met deelvraag 2.

4.1 Deelvraag 2: Aan de hand van welke fasen kunnen burgerinitiatieven ingedeeld worden en in welke fase bevinden de cases zich?

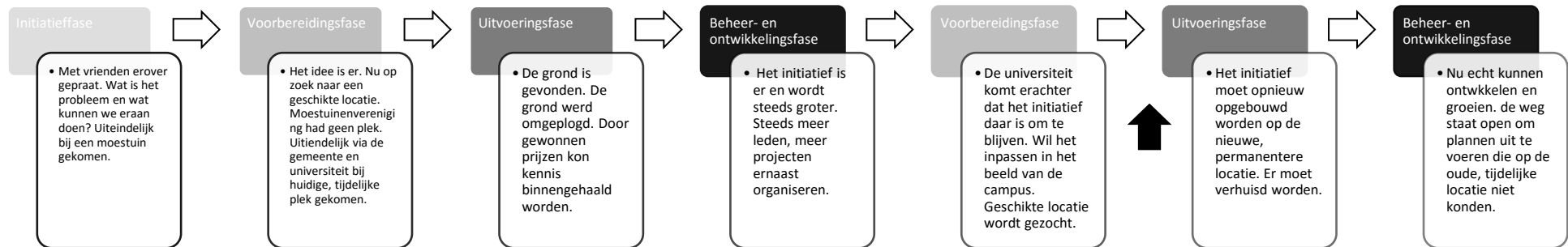
4.1.1: Het burgerinitiatief: een dynamisch fenomeen

In de onderzochte literatuur komt naar voren dat burgerinitiatieven wellicht hetzelfde pad kunnen volgen zoals beschreven in projectmanagement. In figuur 4 is een overzicht weergegeven van deze fasen.

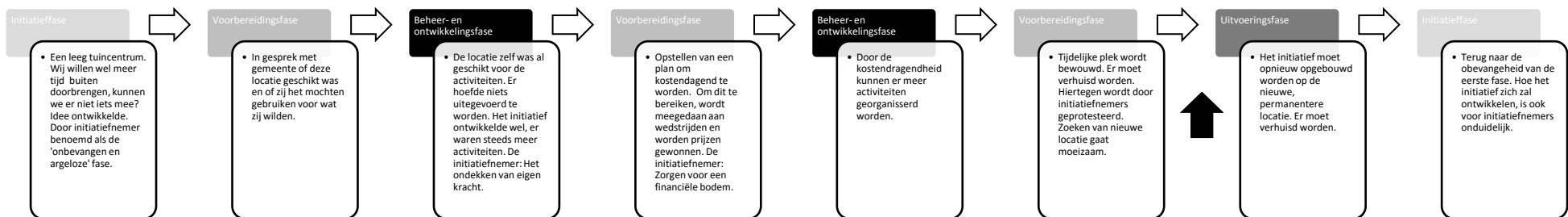


Figuur 9: Mogelijke fasering van burgerinitiatieven (naar: Grit, 2011)

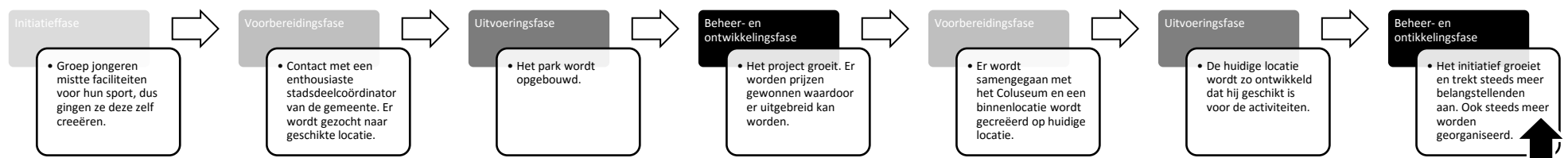
Tijdens het interview met de onderzoeker werd gewaarschuwd voor het lineaire denken van projectmanagement. Dit zou namelijk niet toe te passen zijn op burgerinitiatieven. Deze zijn meer chaotisch en dynamisch, en er zullen geen twee initiatieven dezelfde weg volgen. Dit is ook in de praktijk gebleken, waarbij elk van de drie cases een ander pad volgde en ook wel eens terugsprong in de fasering. Op de volgende pagina wordt per case gevisualiseerd laten zien welke fasen zij doorlopen hebben. Ook wordt bij elke fase uitgelegd waarom zij in die fase terecht kwamen en wat er in die fase gebeurde. Met de zwarte pijl wordt aangegeven in welke fase de case zich nu bevindt. Wanneer er een toekomstvisie is gedeeld, wordt deze ook weergegeven in de figuur.



Figuur 10: Doorlopen proces Frankville



Figuur 11: Doorlopen proces Tuin in de Stad



Figuur 12: Doorlopen proces Pedalpark

Zoals te zien is in de voorgaande figuren, is de laatste fase hernoemd tot 'Beheer- en ontwikkelingsfase'. Dit omdat 'Nazorg en beheer' en te sterke indruk gaf dat het burgerinitiatief was uitontwikkeld. Uit de casestudy is gebleken dat elke case zich bleef ontwikkelen en dit ook van plan was in de toekomst te blijven doen. Door de ontwikkelingsinstelling van initiatiefnemers is het aannemelijk dat burgerinitiatieven zich altijd zullen blijven ontwikkelen en zullen verspringen in de fasering. Hoewel beheer- en ontwikkelingsfase tegenstrijdig klinkt, is dit toch vaak wat er gebeurt. De huidige activiteiten worden voortgezet. Daarnaast worden er nieuwe activiteiten opgezet: er wordt ontwikkeld.

“Dat vind ik er gewoon mooi aan. Gewoon klein beginnen en als dat werkt, doe je volgend jaar gewoon net weer iets leukers of beters”
- Initiatiefnemer Frankville

“Het begon net een beetje volume te krijgen, Tuin in de Stad, en iedereen had er lol in. En toen dachten wij, nou dat is toch heel erg jammer als we hier weg zouden moeten”

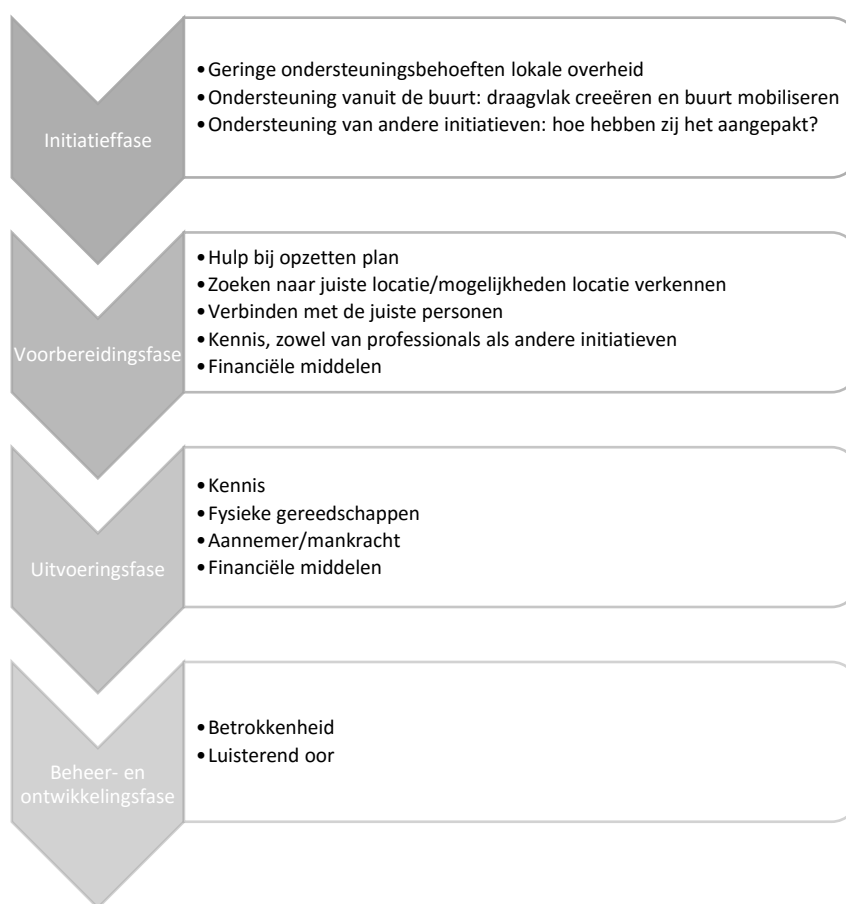
Doordat elke case eerst gevestigd was op een tijdelijke locatie, hebben ze allen te maken gehad met een verhuizing. Een verhuizing kost de initiatiefnemers veel energie, omdat het initiatief opnieuw opgebouwd moet worden. Het zorgt er voor dat er enkele stappen terug worden gezet in de fasering. Dit bepaalt dus het doorlopen proces van deze initiatieven. Daarnaast is het vinden van een nieuwe, permanentere locatie vaak een moeilijke opgave. Door enkele initiatiefnemers wordt het hele proces van de verhuizing als ontmoedigend ervaren.

Een burgerinitiatief is dus niet lineair, maar dynamisch. Toch kan het indelen in fasen een duidelijker beeld geven van de ondersteuningsbehoeften op dat moment. Hierover meer in de komende paragraaf.

4.2 Deelvraag 3: Welke ondersteuning hebben burgerinitiatieven voor de openbare ruimte in de verschillende fasen van de lokale overheden nodig, welke wordt er geboden en zijn de initiatiefnemer hierover tevreden?

4.2.1 De burgerinitiatieven: wat hebben zij nodig?

Hoewel elke case verschillende ondersteuningsbehoeften had in de verschillende fasen, waren er overeenkomsten te ontdekken. Figuur 14 laat de gewenste ondersteuning zien, ingedeeld in de fasen. In de initiatieffase gaat het om het activeren van de buurt en het draagvlak creëren, waardoor er weinig ondersteuning wordt gewenst van de lokale overheid. Bij de voorbereidingsfase komt de locatie naar voren als belangrijkste ondersteuningsbehoefte. Er wordt hier met de lokale overheid gezocht naar een locatie, of er is al een locatie waarvan de mogelijkheden onderzocht moeten worden. In de uitvoeringsfase gaat het om mankracht en echt bouwen aan het initiatief. Hierbij wordt vaak hulp gevraagd bij het vinden van de juiste aannemer of mankracht, tegen een zo'n laag mogelijke prijs. In de laatste fase, de beheer- en ontwikkelingsfase, is het belangrijk dat de lokale overheid betrokken blijft bij het initiatief. De initiatiefnemers kunnen dan aan de bel trekken en hulp vragen, mochten er problemen voordoen.



Figuur 13: Ondersteuningsbehoeften van burgerinitiatieven voor de openbare ruimte per fase

Gebleken is dat de gewenste ondersteuning ook per initiatiefnemer verschilt. Hierbij zijn de vaardigheden en het karakter van de initiatiefnemer belangrijk. De initiatiefnemers van Tuin in de Stad en Frankville hadden beide weinig kennis over het verbouwen van planten. Zij hadden hiervoor dus ondersteuning nodig. De initiatiefnemer van Frankville is hier naar op zoek gegaan. De initiatiefnemer van Tuin in de Stad, echter, wilde dit liever zelf ontdekken en wilde hierbij geen hulp. Ze misten beiden de vaardigheden, maar door de karaktersverschillen wilde maar één ondersteuning hiervoor. Daarnaast had de initiatiefnemer van Tuin in de Stad een achtergrond in boekhouding, waardoor hij geen hulp

nodig had bij het opstellen van een plan. Andere initiatiefnemers die deze achtergrond niet hebben, hebben hier juist wel hulp bij nodig. De eigenschappen van de initiatiefnemer zijn dus belangrijke indicatoren voor de gewenste ondersteuning.

4.2.2 De gemeente Groningen: wat biedt zij?

Zoals in het beleidskader is te lezen, probeert de gemeente Groningen burgerparticipatie en burgerinitiatieven te stimuleren. Dit heeft geresulteerd in het oprichten van vijf gebiedsteams, met elk een gebiedsteamcoördinator. Deze coördinatoren werken als eerste aanspreekpunt voor initiatiefnemers. Zij spelen een verbindende factor binnen de gemeente Groningen. Burgerinitiatieven voor de openbare ruimte komen vooral terecht bij de coördinator groenparticipatie, tegenwoordig meer een coördinator participatie in de openbare ruimte. Hij helpt de initiatiefnemers tijdens het gehele proces en probeert altijd ondersteuning te bieden. Van het verbinden met de juiste personen binnen de organisatie, tot het omploegen van een stuk land. En van het opstellen van een plan, tot het brengen van compost. Maar, de insteek blijft altijd: wat kunnen zij zelf?

In de initiatieffase treedt de coördinator groenparticipatie ook wel op als een mediator. Bijvoorbeeld wanneer er spanningen ontstaan in de buurt door een initiatief. Daarnaast heeft elk gebiedsteam een budget waarop initiatiefnemers beroep kunnen doen. De coördinator groenparticipatie helpt de initiatiefnemers met het maken van een kostenraming en dient deze dan in bij het gebiedsteam. Maar de belangrijkste ondersteuning die de gemeente biedt voor dit type initiatieven, is het vinden van een geschikte locatie of het onderzoeken van de mogelijkheden van een locatie. Dit kan zowel wanneer het initiatief nog niet opgezet is, als wanneer er verhuisd moet worden. Dit is belangrijker voor burgerinitiatieven voor de openbare ruimte dan voor andere initiatieven, omdat de eerste locatie gebonden zijn. Er is dus een duidelijke koppeling tussen burgerinitiatieven voor de openbare ruimte en de ruimtelijke ordening.

4.2.3 Van het kastje naar de muur

Wanneer de initiatiefnemers gevraagd worden naar de tevredenheid over de geboden ondersteuning door de gemeente Groningen, lopen de meningen uiteen van (gematigd) positief tot negatief. Alle initiatiefnemers zien dat de gemeente haar best doet om de burgerinitiatieven te stimuleren, echter wordt dit in de praktijk niet altijd zo ondervonden. Opvallend is dat het hierbij niet ligt aan de geboden ondersteuning. Geen van de initiatiefnemers ondervond een gebrek hieraan. Echter, de communicatie tussen de gemeente Groningen en de initiatiefnemers verloopt stroef. Vaak worden initiatiefnemers van ambtenaar naar ambtenaar gestuurd, waarbij ze elke keer hun plan opnieuw moeten uitleggen. Er wordt dan met de ene ambtenaar iets afgesproken, waar de andere dan niets van af weet. De gemeente Groningen wordt traag, moeizaam en onduidelijk gevonden. Binnen de organisatie verschilt de mate van betrokkenheid ook per persoon die je binnen de gemeente spreekt. Over het algemeen wordt ondervonden dat de ambtenaren van vastgoed stug zijn en in cijfertjes denken. Ambtenaren die werkzaam zijn in de sociale kant van de organisatie worden als aangenamer ervaren. De coördinator groenparticipatie is volgens de initiatiefnemer van Frankville een goede toevoeging aan de organisatie. Met praktische kwesties kunnen zij bij hem terecht.

“Ze willen wel helpen waar ze kunnen. Dat vind ik heel mooi.”
- Initiatiefnemer Frankville

“De gemeente Groningen wil wel, de politiek wil wel. Heel veel ambtenaren willen wel. Er worden heus wel pogingen gedaan. Maar in the end..”
- Initiatiefnemer Tuin in de Stad

“Het werkt bijna demotiverend, om het zo te noemen”
- Initiatiefnemer Pedalpark

Figuur 14: Uiteenlopende meningen over de gemeente Groningen

De initiatiefnemers zijn tevreden over de geboden ondersteuning, maar bij de manier waarop de gemeente Groningen dit communiceert en regelt liggen nogal wat verbeterpunten. De volgende paragraaf gaat hier dieper op in.

4.3 Deelvraag 4: Wat zijn de overeenkomsten/verschillen tussen de gewenste ondersteuning en de aangeboden ondersteuning in de verschillende fasen en welke conclusies voor de lokale overheden kunnen hieruit getrokken worden?

4.3.1 Een mismatch tussen beleid en praktijk

Wat blijkt uit voorgaande deelvraag, is dat de initiatiefnemers tevreden zijn over de geboden ondersteuning. De problemen lagen vooral bij de communicatie en bureaucratie van de organisatie. Maar hoe kan dit precies? De visie die de gemeente Groningen uitdraagt is duidelijk: burgers activeren en burgerinitiatieven stimuleren. In principe moet het ambtenarenapparaat de visie van het college volgen. Echter, dit is een punt waar binnen de organisatie moeite mee wordt ervaren. Op dit moment verschilt de manier van werken per persoon en per afdeling. Hierbij wordt door de beleidsmedewerker toegegeven dat dit niet zo hoort en dat de hele organisatie op één lijn zou moeten zitten. Ambtenaren hebben er vaak nog moeite mee dat de burger meer het heft in eigen handen neemt. Zij zijn gewend dat zij een monopolie hebben op de inrichting van de openbare ruimte. Daarnaast denken zij vaak in lineaire processen, wat burgerinitiatieven niet zijn. Volgens de onderzoeker en de stadsdeelcoördinator is hier een mentaliteitsomslag nodig. Het is belangrijk dat alle ambtenaren op één lijn zitten en dat er binnen de organisatie duidelijk is hoe met burgerinitiatieven om moet gaan.

Hoewel de geboden ondersteuning voldoende is, is het de communicatie en de instelling van de gemeente Groningen die als moeizaam en verwarrend wordt ervaren. In het volgende hoofdstuk worden aanbevelingen gedaan over oplossingen voor dit probleem

Hoofdstuk 5: Conclusies en reflectie

In dit hoofdstuk worden de belangrijkste conclusies gepresenteerd, wordt een antwoord gegeven op de hoofdvraag en wordt hierop gereflecteerd. Daarnaast worden aanbevelingen voor de praktijk gedaan.

5.1 Burgerinitiatieven voor de openbare ruimte: dynamisch en divers

Uit dit onderzoek is gebleken dat de gemeente Groningen erg druk is met het stimuleren van burgerinitiatieven. Voorbeeld hiervan is het feit dat ze iemand hebben aangesteld als coördinator groenparticipatie. Die functie zou anders misschien niet bestaan. Hierdoor hebben groeninitiatieven een aanspreekpunt die hen helpt bij van alles en kan er beter ondersteuning worden geboden. Dit bevestigt dat de politieke context en het beleid belangrijk zijn voor de manier waarop gemeenten omgaan met burgerinitiatieven en welke rol zij in gaan nemen.

Daarnaast komt uit de resultaten naar voren dat een initiatief verschillende fasen doorloopt, maar dit is niet altijd lineair. Initiatieven volgen bijna nooit twee keer hetzelfde pad. Dit komt dus niet overeen met literatuur. Hier wordt er vanuit gegaan dat burgerinitiatieven vooral het pad van projectmanagement volgen. Tevens is gebleken dat de gewenste ondersteuning niet alleen per fase verschilt, maar ook per initiatief en initiatiefnemer. Een initiatiefnemer met veel vaardigheden en kennis is minder ondersteuning nodig. Dit is aan te duiden als een nieuw inzicht. In de literatuur is nog nooit geprobeerd om te ondersteuning te differentiëren naar fasen of naar persoonlijke kenmerken. Een interessante vervolgstudie zou een verdieping in ondersteuningsbehoefte in relatie tot persoonlijke kenmerken zijn. Daarnaast kwam ook naar voren dat locatie heel belangrijk is voor burgerinitiatieven voor de openbare ruimte. Ondersteuning in de vorm van een zoektocht naar een geschikte locatie voor het initiatief of de mogelijkheden van een locatie is dan ook specifiek voor dit type burgerinitiatieven, welke niet genoemd wordt in de literatuur.

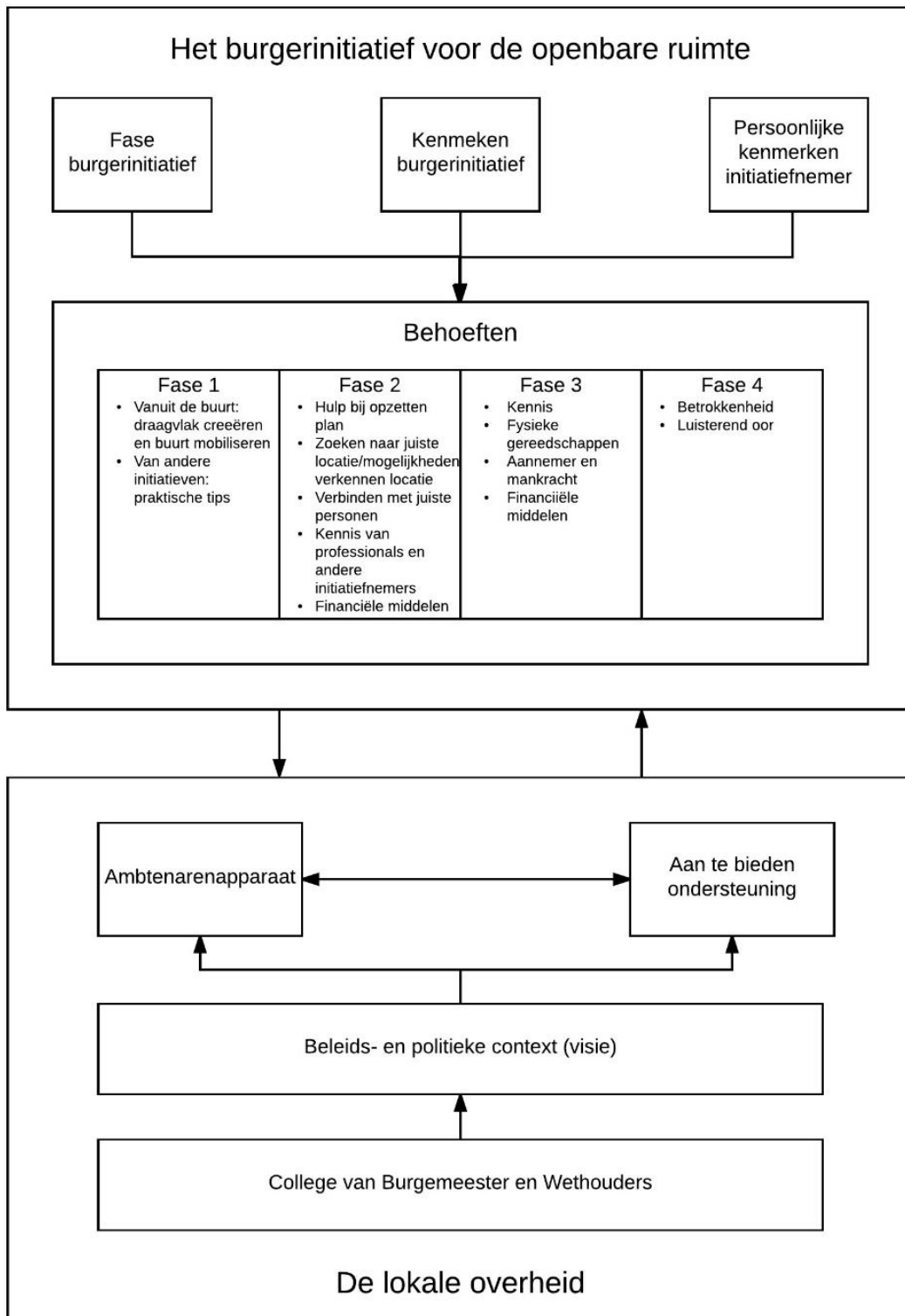
Terugkomend op de rollen van het theoretische hoofdstuk, valt op dat de rol van de navigator vervult wordt. Dit door de coördinator groenparticipatie, die het initiatief het gehele proces bijstaat. De rol van de wegbereider en disciplinair missen binnen de gemeente Groningen. Deze kunnen wel essentieel zijn voor de verbetering binnen de organisatie. Er mist een persoon die zorgt voor duidelijkheid en die het ambtenarenapparaat zo organiseert dat er eenduidigheid ontstaat. Ook een persoon die een duidelijke infrastructuur voor burgerinitiatieven creëert kan een toevoeging zijn voor de gemeente Groningen.

5.1.1 Antwoord op de hoofdvraag

Om tot een duidelijke conclusie te komen, wordt er antwoord gegeven op onderstaande hoofdvraag.

Hoe kunnen lokale overheden een burgerinitiatief voor de inrichting van de openbare ruimte stimuleren, en kan differentiëren in hun rol(-len) per eventuele fasen van het project hierbij helpen?

Dit antwoord wordt gegeven aan de hand van een verbeterd conceptueel model, zoals te vinden in figuur 11 op de volgende pagina. In dit verbeterde model zijn alle bevindingen samen gepresenteerd. Hierin staat dat de behoeften bepaald worden door de fase waarin het burgerinitiatief zich bevindt, kenmerken van het burgerinitiatief en persoonlijke kenmerken van de initiatiefnemer. Bij de lokale overheid bepaalt het college van B&W het beleid en de visie van de lokale overheid. Het beleid en de visie bepalen welke ondersteuning aangeboden wordt en hoe het ambtenarenapparaat omgaat met burgerinitiatieven. Deze laatste twee beïnvloeden elkaar ook. Uiteindelijk bepaalt dit alles tezamen hoe de lokale overheid met burgerinitiatieven omgaat. De rollen komen niet terug in het model, omdat deze uit de resultaten niet duidelijk naar voren kwamen.



Figuur 15: Nieuw conceptueel model

5.2 Aanbevelingen: hoe nu verder?

Naar aanleiding van het onderzoek worden de volgende aanbeveling voor de lokale overheid gedaan:

- Zorg voor duidelijke communicatie met de initiatiefnemers. Hierbij kan het helpen om één persoon of team aan te stellen die actief bezig gaat met burgerinitiatieven. Deze kan dan de koppeling tussen initiatiefnemers en het ambtenarenapparaat zijn. Denk hierbij aan het inlichten van ambtenaren, zodat zij op de hoogte zijn van de initiatieven en betrokken blijven. Eén aanspreekpunt binnen de lokale overheid zorgt er ook voor dat de initiatiefnemers weten waar zij terecht kunnen.
- Zorg ervoor dat alle ambtenaren de visie van het college uitdragen. Dit zorgt voor duidelijkheid bij de initiatiefnemers en zo maakt het voor het resultaat niet langer uit wie je binnen de lokale overheid spreekt.
- Denk in mogelijkheden. Wanneer een initiatiefnemer alleen verteld wordt wat allemaal niet kan, werkt dat ontmoedigend. In plaats daarvan kijk naar wat er wel mogelijk is. Door met een positieve houding naar burgerinitiatieven te kijken, krijgt de lokale overheid een betere reputatie bij de burger. Op deze manier kunnen meer burgerinitiatieven ontstaan.

5.3 Reflectie

De cases bestaan al enkele jaren en aangezien de gemeente Groningen probeert te veranderen, kan het zo zijn dat de situatie voor initiatiefnemers verandert is. Dit kan een vertekenend beeld geven. Echter, de initiatiefnemers hebben nog steeds contact met de gemeente. Ze kunnen dus een beeld geven van het verleden en het heden. Daarnaast was het plan om van de gemeente per initiatief de ‘verantwoordelijke’ te spreken. Dit is niet gelukt. Maar doordat er meer mensen met verschillende functies zijn gesproken, is er wel een mooier totaalbeeld ontstaan. Ook dient opgemerkt te worden dat de kwaliteit van de interviews toenam naarmate het onderzoeksproces vorderde. Hierdoor is de kwaliteit van het Eerste interview minder hoog dan de andere.

Literatuurlijst

Bergsma, B. & Deuten, J., 2015. *Effectenanalyse locatie Friesestraatweg 137a*, Groningen: Breuer institute & Jochem Deuten advies en onderzoek.

Blom, R. et al., 2010. *Help een burgerinitiatief!*, Den Haag: ministerie van Binnenlandse Zaken en Koninkrijksrelaties.

Boonstra, B., 2015. *Planning Strategies in an Age of Active Citizenship - A Post-Structuralist Agenda for Self-organization in Spatial Planning*. Groningen: InPlanning.

Boonstra, B. & Boelens, L., 2011. Self-organization in urban development: towards a new perspective on spatial planning. *Urban Research & Practice*, 4(2), pp. 99-122.

Boonstra, B., Vogel, R. & Slob, A., 2014. *Leren van Zelforganisatie in de ontwikkeling van Almere*, Delft: TNO.

Clifford, N., French, S. & Valentine, G., 2010. *Key Methods in Geography*. 2e red. London: Sage.

College van B&W Groningen, 2014. *Coalitieakkoord 2014 - 2018. D66, PvdA, Groenlink, VVD. Voor de Verandering*, Groningen: Gemeente Groningen.

Custers, J. & Van Geel, Y., 2012. *Burgers aan Zet. Participatie en zelfsturing in de gemeente Venlo*, Venlo: Raadswerkgroep Stad van Actieve Mensen Venlo.

Deben, L., 1999. De stedelijke openbare ruimte onder druk. *Openbaar bestuur*, Volume 4, pp. 9-13.

Focus Groningen, 2014. *Eten van moestuin Zernike laat niet lang meer op zich wachten*. [Online] Available at: <http://www.focusgroningen.nl/eten-van-moestuin-zernike-laait-niet-lang-meer-op-zich-wachten/> [Geopend 12 6 2016].

Gemeente Groningen, 2016. *Gebiedsgericht werken en de rol van de Gemeenteraad*, Groningen: Gemeente Groningen.

Gemeente Lansingerland, 2012. *Inwoners aan zet. Nota Burgerinitiatieven en Burgerparticipatie gemeente Lansingerland*, Bergschenhoek: Gemeente Lansingerland.

Gemeente Nijmegen, 2012. *Geef ze de (openbare) ruimte - Beleidsnota Openbare Ruimte 2013-2023*, Nijmegen: Gemeente Nijmegen.

Gemeente Staphorst, 2015. *Nota Burgerkracht Gemeente Staphorst 2015-2016. Naar een nieuwe verhouding tussen burger en overheid*, Staphorst: Gemeente Staphorst.

Grabs, S. et al., 2014. *The community lover's guide to Groningen*. Groningen: Van Zilte Bodem.

Grit, R., 2011. *Projectmanagement*. 6e red. Groningen: Noordhoff Uitgevers B.V..

Hemel, Z. & van Uum, E., 1999. Open ruimte wordt openbare ruimte. In: *De stad op straat*. Den Haag: Sociaal en Cultureel Planbureau, pp. 81-94.

Hendriks, F. et al., 2014. *Loshouden en meemaken: over samenredzaamheid en overheidsparticipatie*, Den Haag: Platform31.

- Hoogmoed, S. & Meijers, E., 2009. Greep op de openbare ruimte - Rondetafelgesprek: Leon Deben, Jeroen Saris en Floor van Dusseldorp. *de Helling*, 21 06.
- Hurenkamp, M. & Rooduijn, M., 2009. Kleinschalige burgerinitiatieven in perspectief. In: P. Dekker & J. de Hart, red. *Vrijwilligerswerk in meervoud*. Den Haag: SCP, pp. 197-215.
- Jonker-Verkaart, M., 2015. *Stedelijk ontwikkelen nieuwe stijl - Hoe doe je dat?*, Den Haag: Platform31.
- Lokaal & Lekker, 2016. *Frankville - Groningen*. [Online]
Available at: <http://www.lokaalenlekker.nl/producent/frankville-groningen/>
[Geopend 12 6 2016].
- MAEXchange, 2016. *Wat is de MAEXchange?*. [Online]
Available at: <https://www.maexchange.nl/about/>
[Geopend 28 2 2016].
- Ministerie van BZK, 2011. *Integratienota: integratie, binding en burgerschap*, Den Haag: Ministerie van BZK.
- Ministerie van BZK, 2013. *Regel die burgerinitiatieven*, Den Haag: Ministerie van Binnenlandse Zaken en Koninkrijksrelaties.
- Ministerie van VROM, 2005. *Ruimte van ons allemaal - Participeren in beheer van de openbare ruimte*, Den Haag: Ministerie van VROM.
- Ministerie van VROM, 2009. *Catalogus basisregistraties adressen en gebouwen*, Den Haag: Ministerie van VROM.
- Ministerie van BZK, 2013. *De doe-democratie. Kabinetsnota ter stimulering van een vitale samenleving*, Den Haag: Ministerie van BZK.
- Nio, I., 2002. Openbare ruimte: Bedreigingen en kansen. *Stedebouw & Ruimtelijk Ordening*, Volume 83, pp. 8-11.
- On The Roll, 2016. *Colosseum Groningen*. [Online]
Available at: <http://www.ontheroll.nl/colosseum-groningen/>
[Geopend 12 6 2016].
- Oude Vrielink, M. & van de Wijdeven, T., 2011. Ondersteuning in vieren - Zichtlijnen in het faciliteren van burgerinitiatieven in de buurt. *Beleid en Maatschappij*, 38(4), pp. 438-455.
- Rijksoverheid, 2013. *Troonrede 2013*. [Online]
Available at: <https://www.rijksoverheid.nl/documenten/toespraken/2013/09/17/troonrede-2013>
[Geopend 21 05 2016].
- Ruimte in Stad, 2013. *Tuin in de Stad, Groningen*. [Online]
Available at: <http://www.ruimteinstad.nl/project/tuinindestad-groningen/>
[Geopend 12 6 2016].
- Sociaal Planbureau Groningen, 2015. *Overheidsparticipatie. Verwachtingen van bewoners*, Groningen: Sociaal Planbureau Groningen.

ten Doeschot, F., Kanne, P. & Löb, N., 2016. *Gemeentelijke bezuinigingen in de woon- en leefomgeving. Beleving en houding van de Nederlandse burger*, Enschede: I&O Research en Binnenlands Bestuur.

Tonkens, E. & Verhoeven, I., 2011. *Bewonersinitiatieven: proeftuin voor partnerschap tussen burgers en overheid*, Amsterdam: Universiteit van Amsterdam/AISSR.

Urban Gro Lab, 2016. *Over Ons*. [Online]
Available at: <http://urbangrolab.nl/over-ons/>
[Geopend 11 3 2016].

Urban Gro Lab, 2016. *Voor Studenten*. [Online]
Available at: <http://urbangrolab.nl/voor-studenten/>
[Geopend 11 3 2016].

Valentine, G., 2005. Tell me about ... using interviews as a research methodology. In: R. Flowerdew & D. Martin, red. *Methods in Human Geography: A guide for Students Doing a Research Project*. 2e red. Edinburgh Gate: Addison Wesley Longman, pp. 110-127.

van Aalst, I. & Ennen, E., 2002. *Openbare ruimten: tussen activiteit en attractiviteit*. Utrecht: DGW/NETHUR Partnership.

van Bree, P., 2015. *Welke waarde hebben burgerinitiatieven in uw gemeente? De Maatschappelijke Exchange (MEAXchange) geeft inzicht*. [Online]
Available at: <http://paulvanbree.nl/gemeente-burgerinitiatieven/>
[Geopend 28 2 2016].

van de Wijdeven, T. M. F., 2012. *Doe democratie: over actief burgerschap in stadswijken*. Delft: Eburon.

VNG, 2013. *Van eerste overheid naar eerst de burger. Over maatschappelijke initiatieven die de lokale overheid uitdagen.*, 2013: Vereniging van Nederlandse Gemeenten.

Werkgroep Betrokken Burger, 2013. *Allemaal Burgers*, Wassenaar: Gemeente Wassenaar.

Bijlagen

Bijlage 1: Verklaring interviewvragen

De eerste vraag die in elk van de interviewguides staat is de vraag of de respondent iets over zichzelf wil vertellen of over zijn baan bij de lokale overheid. Deze vraag wordt gesteld om te zien wat de rol is van de persoon omtrent burgerinitiatieven. Bij de initiatiefnemers kan zo ook achterhaald worden wat hun achtergrond is. Wanneer zij een achtergrond hebben in bijvoorbeeld boekhouding, dan kan voorgesteld worden dat deze persoon mindere hulp nodig heeft bij het opstellen van een plan voor het burgerinitiatief.

Een vraag zoals: ‘Zou u zeggen dat uw initiatief fasen doorlopen heeft en zo ja, welke?’ wordt gesteld om te testen of het conceptuele model zoals opgesteld is ook overeenkomt met de werkelijkheid. Hierbij wordt eerst nog geen voorbeeld gegeven, zodat eerst bekeken kan worden wat de participant hierop antwoordt. Daarna wordt het voorbeeld zoals te zien in theoretisch kader gegeven, om te checken of deze ook overeenkomt met de fasen die de participant in zijn hoofd had.

Daarnaast wordt veel naar de ondersteuning gevraagd. Eerst algemeen naar de ondersteuning die een burgerinitiatief nodig had. Daarna specifieker naar de ondersteuning die zij gekregen hebben en naar de ondersteuning die zij van de gemeente Groningen gekregen hebben. Ook wordt naar de contacten tussen de initiatiefnemers en de gemeente Groningen gevraagd. Duidelijke communicatie is belangrijk bij een goede samenwerking.

Bij de interviews met medewerkers van de gemeente Groningen is expliciet gevraagd naar het beleid wat de gemeente Groningen heeft en de ondersteuning die zij biedt aan burgerinitiatieven. Hierbij is altijd de focus gelegd op burgerinitiatieven voor de openbare ruimte.

Bijlage 2: Interviewguide onderzoeker

Geachte meneer/mevrouw,

Bedankt dat u mee wilt doen aan mijn onderzoek naar **burgerinitiatieven in de openbare ruimte**. In deze brief wordt kort beschreven wat u kunt verwachten van het interview. Het interview zal vooral gaan over de relaties tussen de initiatiefnemers en de lokale overheid en de onderzoeken die u hiernaar heeft gedaan.

Hoe lang duurt het gesprek?

U hoeft zich niet voor te bereiden op het interview. Het gesprek zal ongeveer een half uur duren. Langer kan ook, als u meer te vertellen heeft. U kunt tijdens het gesprek altijd aangeven dat u wilt stoppen of even pauze wilt nemen. Ook kunt u aangeven wanneer u een vraag niet wilt beantwoorden, hiervoor hoeft u geen reden voor te geven.

Wat gebeurt er met u gegevens?

Het gesprek zal worden opgenomen met een audiorecorder. Er wordt **vertrouwelijk** met uw gegevens omgegaan. Naast mij heeft mijn **begeleider** dr. Ward Rauws ook toegang tot uw gegevens. Na het afronden van de bachelor scriptie worden de opname en uw gegevens 5 jaar gearchiveerd en daarna verwijderd.

Heeft u nog vragen dan kunt u contact opnemen met:

Marit Gorter

E-mail: m.j.gorter.1@student.rug.nl

Telefoonnummer: 06 301 78 526

of

dr. W.S. Rauws, PhD

E-mail: w.s.rauws@rug.nl

Telefoonnummer: 050 363 5264

Vragen

Algemene vragen

- Kunt u kort iets over uzelf vertellen?
 - Wat doet u precies in het dagelijks leven?
- Waar doet u vooral onderzoek naar?

Specifieke vragen

- Hoe zou u het begrip ‘burgerinitiatief’ definiëren?
- Denkt u dat een burgerinitiatief verschillende fasen doorloopt?
 - Zo ja, welke zou u dan onderscheiden?
 - Waarom deze?
- Ik heb gezien dat projectmanagement verschillende fasen onderscheidt welke een project doorloopt. Denkt u dat dit van toepassing is op burgerinitiatieven?
- Wat is de rol van een lokale overheid voor het burgerinitiatief?
- Welke ondersteuning denkt u dat een burgerinitiatief nodig heeft?
 - Bieden lokale overheden deze ondersteuning ook?
- Welke ondersteuning bieden lokale overheden op dit moment vooral?
- Wat kunnen lokale overheden beter doen met betrekking tot burgerinitiatieven?
- Heeft u ook ervaring met burgerinitiatieven voor de openbare ruimte?
 - Wat viel u hierbij op?
 - Over samenwerking tussen overheid en initiatiefnemers?
- Heeft u nog tips wat mijn onderzoek verder op weg kan helpen?
- Heeft u nog iets toe te voegen wat van belang kan zijn voor dit onderzoek?

Bijlage 3: Interviewguide lokale overheden

Geachte meneer/mevrouw (...)

Bedankt dat u mee wilt doen aan mijn onderzoek naar **burgerinitiatieven in de openbare ruimte**. In deze brief wordt kort beschreven wat u kunt verwachten van het interview. Het interview zal vooral gaan over uw rol, de rol van de lokale overheid, in het fenomeen burgerinitiatieven.

Hoe lang duurt het gesprek?

U hoeft zich niet voor te bereiden op het interview. Het gesprek zal ongeveer een half uur duren. Langer kan ook, als u meer te vertellen heeft. U kunt tijdens het gesprek altijd aangeven dat u wilt stoppen of even pauze wilt nemen. Ook kunt u aangeven wanneer u een vraag niet wilt beantwoorden, hiervoor hoeft u geen reden voor te geven.

Wat gebeurt er met u gegevens?

Het gesprek zal worden opgenomen met een audiorecorder. Er wordt **vertrouwelijk** met uw gegevens omgegaan. Naast mij heeft mijn **begeleider** dr. Ward Rauws ook toegang tot uw gegevens. Na het afronden van de bachelor scriptie worden de opname en uw gegevens 5 jaar gearchiveerd en daarna verwijderd.

Heeft u nog vragen dan kunt u contact opnemen met:

Marit Gorter

E-mail: m.j.gorter.1@student.rug.nl

Telefoonnummer: 06 301 78 526

of

dr. W.S. Rauws, PhD

E-mail: w.s.rauws@rug.nl

Telefoonnummer: 050 363 5264

Vragen

Algemene vragen

- Wat is uw functie binnen de lokale overheid?
- Hoelang werkt u hier al?
- Wat is de taak van de lokale overheid omtrent de openbare ruimte?

Specifieke vragen

- Wat is uw taak met betrekking tot burgerinitiatieven?
- Heeft de lokale overheid beleid omtrent burgerinitiatieven?
 - Waarom wel/niet?
 - Wat houdt dit beleid in?
- Hoeveel burgerinitiatieven voor de openbare ruimte komen er jaarlijks binnen voor de openbare ruimte?
- Met welke burgerinitiatieven doet de lokale overheid iets?
 - En hoeveel?
 - Waarom deze <project waar het in dit interview over gaat>?
- Wat doet de overheid met burgerinitiatieven voor de openbare ruimte?
 - Welke ondersteuning biedt zij?
- Hoe ondervindt u de onderlinge contacten tussen gemeente en burgerinitiatief?
- Merkt u een verschil in gewenste ondersteuning in de verschillende fasen waarin een initiatief zich bevindt? Legt u uit..
- Heeft u nog iets toe te voegen wat van belang kan zijn voor dit onderzoek?

Bijlage 4: Interviewguide initiatiefnemers burgerinitiatieven

Geachte meneer/mevrouw (...)

Bedankt dat u mee wilt doen aan mijn onderzoek naar **burgerinitiatieven in de openbare ruimte**. In deze brief wordt kort beschreven wat u kunt verwachten van het interview. Het interview zal vooral gaan over uw burgerinitiatief en de ondersteuning die u heeft gehad van de lokale overheid.

Hoe lang duurt het gesprek?

U hoeft zich niet voor te bereiden op het interview. Het gesprek zal ongeveer een half uur duren. Langer kan ook, als u meer te vertellen heeft. U kunt tijdens het gesprek altijd aangeven dat u wilt stoppen of even pauze wilt nemen. Ook kunt u aangeven wanneer u een vraag niet wilt beantwoorden, hiervoor hoeft u geen reden voor te geven.

Wat gebeurt er met u gegevens?

Het gesprek zal worden opgenomen met een audiorecorder. Er wordt **vertrouwelijk** met uw gegevens omgegaan. Naast mij heeft mijn **begeleider** dr. Ward Rauws ook toegang tot uw gegevens. Na het afronden van de bachelor scriptie worden de opname en uw gegevens 5 jaar gearchiveerd en daarna verwijderd.

Heeft u nog vragen dan kunt u contact opnemen met:

Marit Gorter

E-mail: m.j.gorter.1@student.rug.nl

Telefoonnummer: 06 301 78 526

of

dr. W.S. Rauws, PhD

E-mail: w.s.rauws@rug.nl

Telefoonnummer: 050 363 5264

Vragen

Algemene vragen

- Kunt u iets over uzelf vertellen?
 - Wat doet u in het dagelijks leven?
- Kunt u vertellen wat <project> precies inhoud?
 - Hoe lang bestaat het al?
 - Bent u een initiatiefnemers?
 - Wie waren nog meer initiatiefnemers?
 - Van wie is de grond waarop <project> gevestigd is?
- Waarom heeft u besloten <project> op te zetten?
- Wat was het doel van <project>?
 - Is het doel ooit veranderd door de jaren heen?
- Als u uw project zou moeten opdelen in fasen die het heeft doorgelopen, welke fasen zou u dan onderscheiden?

Specifieke vragen

- Welke ondersteuning had <project> nodig?
 - Was de behoefte voor ondersteuning in de verschillende fasen die u net heeft onderscheiden anders?
 - Wat was er anders?
- Van wie/welke organisaties heeft u ondersteuning gekregen?
- Heeft u ondersteuning van de Gemeente Groningen gehad?
 - Wat voor ondersteuning?
 - Hoe was dit in de verschillende fasen?
- Wat vond u van de samenwerking met de Gemeente Groningen?
 - Hoe verliep deze?
- Bent u tevreden over de ondersteuning die de overheid u geboden heeft?
 - Hoe kan dit anders?
 - Wat miste u?
- Heeft u nog iets toe te voegen wat van belang kan zijn voor dit onderzoek of wilt u nog iets kwijt over de uw burgerinitiatief?

Bijlage 5: Coderingsschema

Thema	Code	Uitleg
<i>Ondersteuning</i>	Financiële ondersteuning	Uit de top drie ondersteuningsbehoeften die naar voren kwamen in het artikel van Hurenkamp & Rooduijn, 2009.
	Betrokkenheid	
	Luisterend oor	
	Locatie	Naar aanleiding van de eerste interviews is deze code aangemaakt. Het kwam veel naar voren als een vorm van ondersteuning.
<i>Betrokken partijen</i>	Overig	Het kan voorkomen dat er een type ondersteuning geboden of gewenst is, welke voor de case wel van belang was.
	Gemeente/lokale overheid	Deze codes zijn gemaakt om te ontdekken welke partijen betrokken zijn bij het initiatief.
	Provincie	
	Bedrijfsleven	
	Vrijwilligers	
	Non-profit organisaties	
Overig		
<i>Fasen</i>	Fase 1: Initiatief	Naar aanleiding van de fasering van het projectmanagement van Grit, 2011
	Fase 2: Voorbereiding	
	Fase 3: Uitvoering	
	Fase 4: Nazorg en beheer	
<i>Gevoelens over ondersteuning</i>	Gebrek aan ondersteuning/ontevredenheid	Gevoelens over de ondersteuning zijn een indicator van de werking van het beleid van de gemeente Groningen.
	Tevredenheid	
	Andere gevoelens	