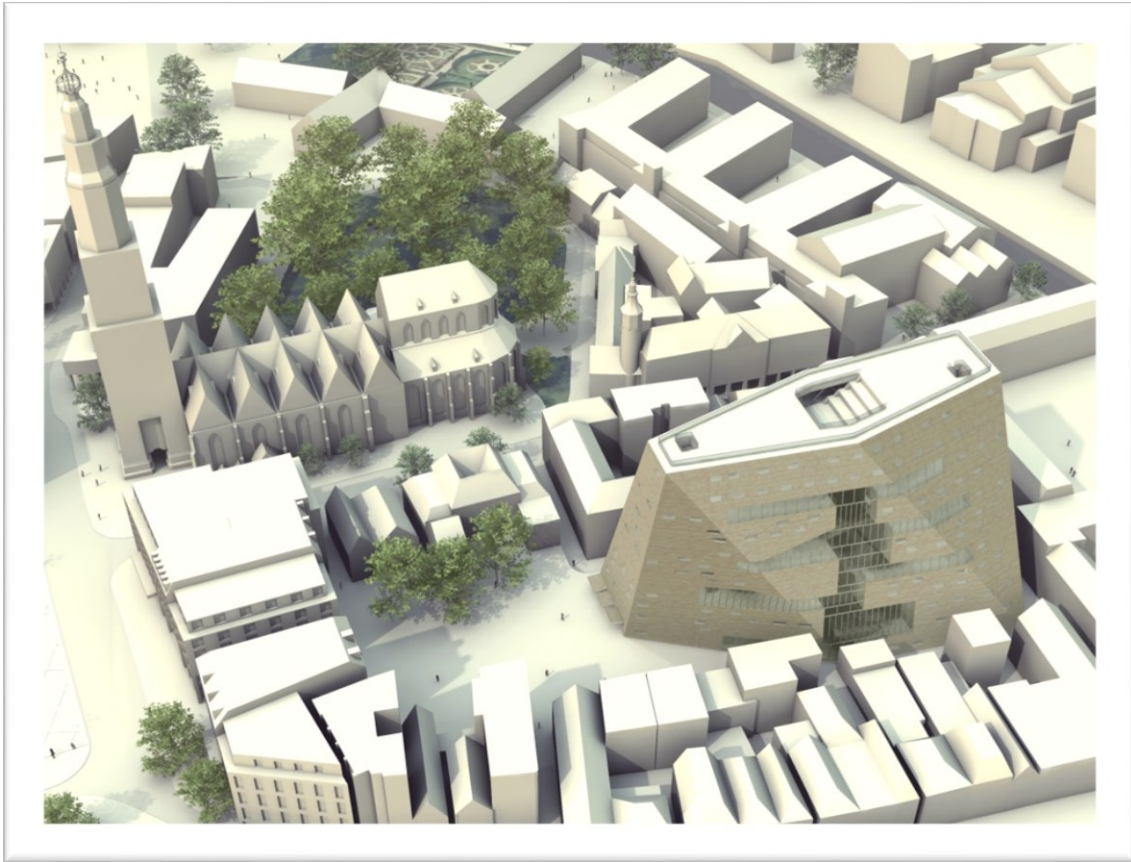


De redenen en verwachtingen rondom het bouwen van iconische gebouwen



Een casestudie over het Groninger Forum

Eva Beerling

S2072068

Faculteit ruimtelijke wetenschappen

Rijksuniversiteit Groningen

Begeleider: Mark van Duijn

Abstract

Het onderwerp van deze thesis zijn de redenen en verwachtingen die bestaan rondom iconische gebouwen. Er wordt hierin specifiek naar één toekomstig iconisch gebouw gekeken, het Groninger Forum. Het gebouw wordt opgeleverd in 2017 en wordt op dit moment gebouwd. Er wordt gekeken naar de redenen achter het bouwen van het Groninger Forum en de verwachtingen van het gebouw. Dit is onderzocht aan de hand van vier diepte-interviews met de betrokken partijen, de Gemeente Groningen en stichting het Groninger Forum. Uit de resultaten blijkt dat de reden achter de bouw van het Groninger Forum de functie als publiekstrekker is. Het Groninger Forum is hier onderdeel van een groter plan om de oostwand van de Grote Markt te vernieuwen. Het is naast een publiekstrekker tevens een stedenbouwkundige ingreep in de binnenstad. De verwachting is dat door de extra bedrijvigheid in het gebied de loopstromen zullen veranderen richting het Groninger Forum en er zo *urban regeneration* in het gebied ontstaat. Een andere verwachting is dat het een imago verandering voor Groningen teweeg gaat brengen en het Groningen zal *Hard-branden* als 2^{de} cultuurstad van Nederland. Op deze manier wil de stad meer toeristen trekken, welke tevens een langere tijd in de stad zullen zijn dan nu het geval is. De kosten van de bouw van het Groninger Forum worden door de geïnterviewden als verantwoordelijk beschouwd, omdat er niet alleen naar het gebouw zelf wordt gekeken, maar ook naar de economische winst op een grotere schaal.

Inhoudsopgave

| | |
|--|----|
| 1. Inleiding | 4 |
| 1.1 Probleemstelling | 4 |
| 1.2 Thesisopbouw | 5 |
| 2. Theoretisch kader | 6 |
| 2.1 Iconische gebouwen | 6 |
| 2.1.1 Positieve effecten van iconische gebouwen | 6 |
| 2.1.2 Negatieve effecten van iconische gebouwen | 8 |
| 2.2 Het Groninger Forum | 9 |
| 2.3 Conceptueel model | 10 |
| 3. Methodologie | 11 |
| 3.1 Onderzoeksmethode | 11 |
| 3.2 Ethiek | 12 |
| 3.3 Onderzoeksgebied | 12 |
| 4. Resultaten | 15 |
| 4.1. Bewegredenen achter de bouw van het Groninger Forum | 15 |
| 4.2. Verwachte effecten van het Groninger Forum | 16 |
| 4.3. Verantwoording van de kosten in relatie tot de te verwachten effecten | 18 |
| 5. Conclusie | 20 |
| 6. Literatuurlijst | 22 |
| 7. Bijlagen | 24 |
| 7.1 Interviewschema | 24 |
| 7.2 Transcripties interviews | 25 |

1. Inleiding

De aanleiding voor dit onderzoek is de recente aandacht in het nieuws voor grote bouwprojecten. In deze thesis wordt hierin specifiek gekeken naar iconische gebouwen. Iconische gebouwen brengen meestal hogere kosten met zich mee dan een regulier bouwproject en hebben meer doelen dan alleen het functionele. Een iconisch gebouw is bijvoorbeeld het Sydney opera house, het Guggenheim museum of het Empire state building. Een iconisch gebouw kan om meerdere redenen iconisch zijn, maar over het algemeen heeft het een uniek design, een symbolische waarde en heeft het een impact gehad op de stad waarin het is gebouwd (Tomlinson, 2014).

Deze thesis gaat in op de beweegredenen achter de keuze voor een iconisch gebouw en welke verwachtingen deze met zich meebrengt. Hier wordt eerst algemeen op in gegaan, hiervoor wordt gekeken naar verschillende case studies over dit onderwerp over de wereld. Deze thesis gebruikt het Groninger Forum als case studie. Het Groninger Forum komt achter de oostwand van de Grote Markt, te Groningen te staan. Verwacht wordt dat het gebouw wordt opgeleverd in 2017. Eenmaal klaar is het de bedoeling dat het een eye-catcher in het centrum van Groningen is. Over het Forum, zijn unieke ontwerp en de constructiekosten is veel ophef geweest. De plannen zijn meerdere keren opnieuw gemaakt en er zijn referendums over gehouden in de stad. In dit onderzoek wordt gekeken naar de redenen achter het bouwen van het Groninger Forum en welke verwachtingen de het Groninger Forum met zich mee brengt (Groninger Forum, 2014). Deze thesis focust zich voornamelijk op de economische effecten en de marketing kant van de bouw. Hier is voor gekozen omdat in dit stadium van het bouwproces deze beter te voorspellen zijn dan de sociale effecten. Om deze redenen, omstreden en uniek, is het Forum gekozen als het case studie onderwerp.

1.1 Probleemstelling

De probleemstelling van dit onderzoek luidt als volgt: Iconische gebouwen zijn duurder en moeilijker te bouwen dan normale gebouwen, maar toch willen steden ze graag bouwen. Waarom is dit zo? Wat levert het gebouw op voor de stad? Het doel van dit onderzoek is om dit te bekijken voor het Groninger Forum. De hoofdvraag luidt als volgt: Wat zijn de beweegredenen en de verwachtingen van de stakeholders voor het realiseren van het Groninger Forum? Deze vraag is maatschappelijk gezien relevant omdat er gemeenschapsgeld gepaard gaat met de bouw van iconische gebouwen en het de vraag is of dit het waard is voor de inwoners van het gebied. Verantwoorden de verwachte effecten de kosten en tijdelijke overlast voor de inwoners? De wetenschappelijke relevantie bestaat uit het toepassen van verschillende cultureel geografische concepten uit de literatuur op een in ontwikkeling zijnde gebouw. In de literatuur over iconische gebouwen wordt per gebouw vaak een van de effecten behandeld aan de hand van een concept. Deze thesis kijkt naar de geschiktheid en toepasbaarheid van verschillende ruimtelijke concepten op een gebouw.

Om de hoofdvraag te kunnen beantwoorden zijn vijf subvragen gevormd. Als eerste wordt er gekeken naar wat er al bekend is over iconische gebouwen en de beweegredenen erachter, waarmee het theoretisch kader wordt gevormd. Ten tweede wordt er gekeken naar de achtergrond van het Groninger Forum, de geschiedenis en de feiten die erover bestaan. Op basis van de interviews wordt er vervolgens gekeken naar de redenen van de stakeholders achter de bouw van het Groninger Forum. Dit wordt opgevolgd door te kijken naar de verwachtingen die het met zich mee brengt. De beweegredenen en de verwachtingen worden beide gekoppeld aan de theorie die eerder is besproken. Als laatste wordt er bekeken of de bouw van het Forum te verantwoorden valt aan de hand van de verwachtingen. Door deze vijf subvragen te combineren wordt de hoofdvraag beantwoord.

1.2 Thesisopbouw

De opbouw van deze thesis is als volgt:

Hoofdstuk 2 gaat in op iconische gebouwen in het algemeen en de al gedane onderzoeken met betrekking tot het onderwerp. Eerst wordt de positieve kant belicht en vervolgens de negatieve kant. Daarna wordt er gekeken naar de case studie, Het Groninger Forum. Wat het is, waar het is en waarom het er komt.

In hoofdstuk 3 wordt de gekozen methodologie besproken, het onderzoeksgebied en er wordt gekeken naar de ethiek.

In hoofdstuk 4 worden de resultaten besproken. Hiermee worden de laatste drie sub-vragen beantwoord. Eerst wordt er inzicht gegeven in de redenen achter de bouw van het Groninger Forum, dan de verwachte effecten ervan en vervolgens of de bouw van het forum te verantwoorden valt aan de hand van de verwachtingen.

Op basis van deze verzamelde gegevens wordt er antwoord gegeven op de hoofdvraag in hoofdstuk 5, de conclusie. In de conclusie worden ook de beperkingen van het onderzoek en de aanbevelingen voor vervolgonderzoek uiteengezet.

2. Theoretisch kader & definities

Dit theoretisch kader gaat in op de eerste twee gestelde subvragen. Namelijk wat iconische gebouwen zijn, waarom ze gebouwd worden en wat de achtergrond is van het Groninger Forum.

2.1 Over iconische gebouwen

Een iconisch gebouw is of een innovatief gebouw of een gebouw dat beroemd is om dat het iets vertegenwoordigt (Sklair, 2006). Het kan een beweging, stijl of tijdperk vertegenwoordigen (Sklair, 2006). Uit de literatuur blijkt dat een iconisch gebouw meerdere effecten kan hebben. Hieronder wordt bekeken wat de positieve en negatieve effecten zijn en hoe deze tot stand komen. Dit wordt gedaan aan de hand van het bekijken van case studies over dit onderwerp overal ter wereld.

2.1.1 Positieve effecten van iconische gebouwen

Het Guggenheim museum in Bilbao wordt gezien als een klassiek voorbeeld van een iconisch gebouw (Plaza, 2000). Er zijn vele studies gedaan naar het zogeheten Bilbao-effect. Bilbao is gelegen in het noordelijke gedeelte van Spanje en is een industriële stad. In 1996 was er niet veel toerisme in het gebied. Het Guggenheim museum is ontworpen door Frank Gehry en heeft een uniek design. Uit onderzoek is gebleken dat de komst van het Guggenheim museum een significant positief effect heeft gehad op het aantrekken van toeristen (Plaza, 2000). Dankzij deze positieve economische effecten stijgt de werkgelegenheid en neemt de welvaart toe. Het zelfbeeld van de bewoners is hierdoor gestegen en ook op sociaal vlak maakt zij stappen voorwaarts (Plaza, 1999).

Het onderzoek van Smith (2010) over het Opera House in Oslo gaat in op de redenen waarom een iconisch gebouw wordt neergezet. Uit dit onderzoek blijkt dat ze bij de planning van de bouw voor ogen hadden dat het een cultureel en nationaal symbool moest worden. Als symbool zou het een positief effect kunnen hebben op het bestaande beeld van Oslo. Het Opera House moest helpen bij de ontwikkeling en *urban regeneration* van Oslo. Een niet gepland effect van het Opera House was groei in toerisme. Het gebouw is een marketing symbool voor de stad geworden (Smith, 2010).

Urban regeneration houdt in dat er vernieuwing plaatsvindt in het bestaande stedelijk gebied. Vaak gaat het om oudere stadswijken die in verval zijn geraakt. Vernieuwing van een stedelijk gebied kan meerdere doelen hebben, waaronder de-industrialisatie, economische ontwikkeling en het tegengaan van sociale spanningen (metropolitan institute, 2014).

De economische effecten van het Guggenheim museum zijn een stijging in de toeristenindustrie, een stijging in de werkgelegenheid en hierdoor een stijging in de welvaart. Een iconisch gebouw dat wordt toegevoegd aan een voortvarende stad heeft andere doeleinden en effecten, zoals blijkt in Oslo. Het doel in Oslo was *urban regeneration* en het

creëren van een nationaal symbool. Een iconisch gebouw kan zo niet alleen bezoekers trekken, maar het hele omliggende gebied een lift geven. Het Groninger museum is een voorbeeld van een iconisch gebouw dat gebruikt wordt voor *urban regeneration*.

Het Groninger museum moest bezoekers trekken, maar door de brug die ervoor kwam moesten bezoekers ook andere looproutes nemen richting het centrum (Tsubohara, 2006). Vanaf het station werden bezoekers over de museumbrug, door de Folkingestraat naar de Vismarkt geleid. Door de toegangswegen richting een binnenstad te wijzigen en/of trekpleisters toe te voegen op nieuwe routes kunnen de loopstromen binnen een stad wijzigen (Borgers, 1986). Loopstromen zijn de standaardroutes die grote groepen mensen nemen door bijvoorbeeld een stad. Wanneer een nieuwe parkeergarage opent zal er een logische route zijn die mensen gaan nemen naar hun plek van bestemming, dit is dan de loopstroom. Deze nieuwe loopstromen kunnen zorgen voor nieuwe bedrijvigheid in het gebied en *urban regeneration*. De creatie van de nieuwe looproute door de Folkingestraat heeft dit als gevolg gehad. De looproute zelf heeft een lift gehad, maar dit geldt ook in zekere mate voor het omliggende gebied (Tripp, 2002). Het Groninger museum had dus naast het doel om een publiekstrekker te zijn ook het doel om de looproute richting de binnenstad te wijzigen en zo *urban regeneration* in het gebied op gang te brengen.

Het Opera House in Oslo, het Guggenheim museum in Bilbao en het Groninger museum in Groningen zijn alle drie marketing symbolen geworden voor hun stad. Niet alleen het specifieke gebouw wordt gepromoot, maar ook het omliggende gebied en de stad. Door een marketing campagne wordt de stad 'verkocht' en zo worden bezoekers aangetrokken (Ashworth, 1990). Het marketen van een stad is echter meer dan alleen het promoten van een plek. Wanneer specifieke plekken en activiteiten in een stad worden geselecteerd om te worden gepromoot, kan het beeld dat bestaat van een stad worden bevestigd of juist veranderen (Paddison, 1993). Groningen wil graag gezien worden als tweede cultuurstad van Nederland (Groninger Forum, 2014). Het Groninger museum is hier een boegbeeld van, maar de wens is om cultuur meer te benadrukken. Het proberen een stempel te drukken op een stad of het een merk geven wordt *hard-branding* genoemd.

Onderstaande quote licht hard-branding toe:

"What is being branded in these cities is not just the immediate institution, or anything so arcane as a collection, but the city itself. The museum becomes an icon and magnet for post-industrial urbanity" (Ryan 2000, p. 90).

Uit de cases in Bilbao en Oslo blijkt dat het gebouw een positief effect heeft op het beeld van die plek. Een beeld van een plek heet *Place identity*. Dat beeld is een samenstelling van ideeën over de plek en de identiteit die erbij hoort (Gospodini, 2004). Gospodini heeft onderzoek gedaan naar het effect van het bouwen van nieuw erfgoed en het bouwen van innovatieve gebouwen met uniek design op de *Place identity*. In zijn onderzoek worden meerdere positieve effecten benoemd. Een uniek gebouw maakt een stad individualistischer,

wat past in het denkbeeld van het heden. Dankzij het positieve effect op toerisme en economische ontwikkeling kan het tevens zorgen voor nieuwe sociale solidariteit, gebaseerd op trots en economische vooruitgang (Gospodini, 2004).

De iconische gebouwen die genoemd zijn, zijn vaak musea of andere gebouwen met een culturele functie. Dit is omdat gebouwen met als functie het consumeren van cultuur zich het best laten lenen voor een uniek design. Mensen die geïnteresseerd zijn in cultuur zijn over het algemeen creatief en staan open voor een uniek design. Een voordeel en soms de reden van een uniek design is dat het investeerders aantrekt (Evans, 2004).

2.1.2 Negatieve effecten van iconische gebouwen

Naast de positieve effecten van het realiseren van iconische gebouwen zijn er ook negatieve effecten te benoemen. Iconische gebouwen worden meestal ontworpen door bekende architecten en de ontwerpen die hieruit voortvloeien zijn over het algemeen duurder om te bouwen. Dit samen zorgt voor twee hogere kostenposten in vergelijking met reguliere gebouwen, namelijk de hogere ontwerpkosten en de hogere constructiekosten. Een uniek design en een bekende architect zorgen ervoor dat er investeerders worden aangetrokken (Evans, 2004), dit kan een reden zijn om die keuze te maken.

Het onderzoek van Cheshire & Derricks (2013) bespreekt naast dit negatieve effect ook een pluspunt, namelijk flexibelere regelgeving. De overheid kan door een uniek design worden overgehaald om de regelgeving aan te passen voor de situatie. Zo kan er bijvoorbeeld toestemming worden gegeven om hoger te bouwen dan in het bestemmingsplan is toegestaan. Het onderzoek gaat er in eerste instantie vanuit dat de gebouwen ontworpen door bekende architecten waardevoller zijn dan normale gebouwen. Uit het gedane onderzoek blijkt echter dat de prijs per m² niet hoger is. Doordat er hoger kan worden gebouwd zijn er in vergelijking wel meer m² en zo kan er meer worden verhuurd/verkocht, waardoor de opbrengst hoger is. Dit onderzoek concludeert dat de hogere waarde niet door het design wordt bepaald, maar dat het in feite door flexibelere regelgeving komt (Cheshire & Derricks 2013). Externe positieve effecten zoals *urban regeneration* worden in dit onderzoek buiten beschouwing gelaten.

In het kader van dit onderzoek is het interessant om te weten of de hogere constructie- en ontwerpkosten opwegen tegen de voordelen zoals extra investeerders en flexibere regelgeving. Hier is echter nog geen onderzoek naar gedaan.

In de voorgaande paragraaf is een verandering in de loopstromen genoemd als positief effect in het gebied van het iconische gebouw. Hier moet wel kritisch naar worden gekeken, aangezien een verandering in tegenstelling tot een toename in loopstromen betekent dat deze ergens anders kan wegtrekken. Dit wordt *displacement* genoemd (Faggio & Overman, 2013). Een verandering en/of toename in de loopstromen in het ene gebied kan dus tot gevolg hebben dat de loopstromen in een ander gebied verminderen. Zo kan het ene gebied in verval raken, terwijl het andere gebied floreert. Het economische verlies in het andere

gebied zal bekeken moeten worden voordat gezegd kan worden of het iconische gebouw wel of niet een positief effect heeft gehad op de gehele stad. Een tweede mogelijk negatief effect van een iconisch gebouw is daarom displacement in een ander gebied van dezelfde stad.

2.2 Het Groninger Forum

Deze paragraaf behandelt de achtergrond van het Groninger Forum. Het Groninger Forum wordt op dit moment gebouwd achter de oostwand van de Grote Markt in Groningen. Het is onderdeel van de vernieuwing van de gehele oostwand. Het Forum is ontworpen door NL Architects, zij wonnen de stemming in 2007. Sinds 2010 is de bouw aan de gang en het wordt verwacht af te zijn in 2017. Het Groninger Forum wordt gebouwd op een nieuwe parkeergarage, waar men nu mee bezig is. Het Groninger Forum zal een samenwerking worden tussen de openbare bibliotheek, filmtheater Images en het stripmuseum, deze heeft een culturele functie. De organisatie die over de inhoud van het gebouw gaat is de stichting Groninger Forum. Het gebouw wordt zeven verdiepingen hoog. Onderstaande afbeelding toont de ontwerpillustratie van het Groninger Forum (Groninger forum, 2014).



Afbeelding 1 (Let's Gro, 2014).

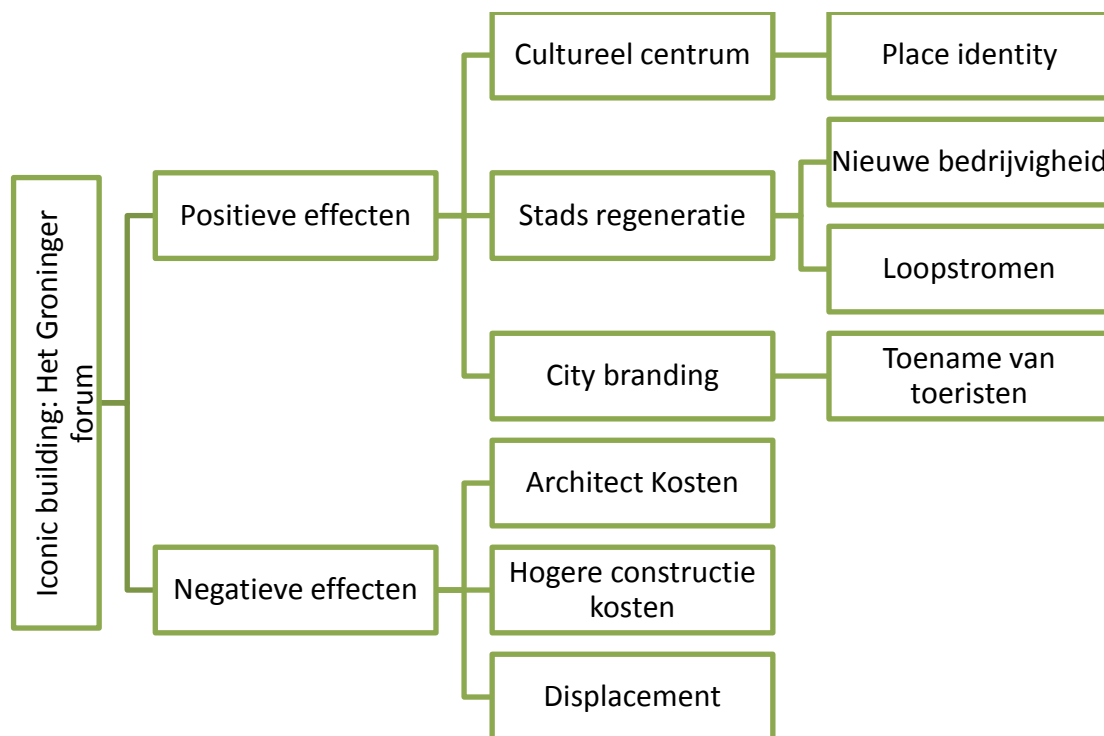
De afbeelding laat zien dat het gebouw zal bestaan uit zowel openbare als afgesloten ruimtes, voor bijvoorbeeld tentoonstellingen en films. Zoals te zien is komt men binnen in een atrium

en kan men vervolgens de verschillende “pleinen” bereiken met roltrappen. Elk plein heeft zijn eigen thema en de thema’s worden dynamisch en actueel. Op de bovenste verdieping komt een horecagelegenheid en er komt een dakterras (Groninger forum, 2014).

Het Groninger Forum is onderdeel van het plan voor de vernieuwing oostzijde Grote Markt. Gemeente Groningen was al tijden ongelukkig met de noordzijde en oostzijde Grote Markt. In 2001 is eerst een plan geschreven voor de noordzijde, deze is na een referendum afgewezen (Gemeente Groningen, 2014). In de jaren hierna is veel gediscussieerd, een opinieonderzoek gehouden en een denktank opgericht voor dit onderwerp. In deze tijd kwam de oostzijde meer onder de aandacht, de oostzijde werd gezien als de zwakste plek van de binnenstad. Vervolgens werden de plannen voor de oostzijde ontworpen en beoordeeld. In 2005 is nogmaals een referendum gehouden, hier stemde 53,4% voor (Gemeente Groningen, 2014).

De redenen voor het bouwen het forum worden bij de resultaten besproken.

2.3 Conceptueel model



Het bovenstaande conceptueel model geeft de kernbegrippen en kernfactoren van het onderzoek weer. Op basis van dit conceptuele model zijn de interviews ontworpen. Op deze manier wordt een duidelijk verband aangetoond tussen de concepten besproken in het theoretisch kader. Tevens wordt de opbouw van de thesis weergegeven.

3. Methodologie

In dit hoofdstuk wordt uiteengezet waarom de gebruikte onderzoeksmethode is gekozen. Er wordt vervolgens gekeken naar de ethiek en het onderzoeksgebied van deze thesis.

3.1 Dataverzameling

In deze thesis is gekozen voor een case studie in combinatie met diepte-interviews. De keuze is op diepte-interviews gevallen omdat er dan beter kan worden ingegaan op het onderwerp en de geïnterviewde ruimte heeft om uitgebreide antwoorden te geven. Uitgebreidere antwoorden zijn gezien de onderzoeksvraag het meest wenselijk, omdat dit de argumentatie achter de vragen die ingaan op redenen van de bouw en verwachtingen van het Groninger Forum beter uiteenzet. Een onderzoeksmethode als een enquête zou een te beperkt en oppervlakkig resultaat kunnen opleveren. De interviews zijn gedaan met de gemeente en de stichting Groninger Forum, dit betekend dat ik een outsider was. Verwacht wordt dat de geïnterviewden (insiders) positief zullen zijn omdat het Forum hun idee was, zij deze financieren, de bouw begeleiden en/of verantwoordelijk zijn. Waarschijnlijk zijn de geïnterviewden gematigd in hun antwoord omdat zij niet willen dat door dit onderzoek de bouw van het Forum in een kwaad daglicht komt te staan. Met deze observatie wordt rekening gehouden bij het bepalen van de resultaten van het onderzoek. Dit vergt een kritische blik op de antwoorden van de respondenten. Met behulp van brede openingsvragen wordt een comfortabele sfeer gecreëerd en met de juiste vervolgvragen zal getracht worden diepgaande antwoorden te krijgen. De antwoorden kunnen nooit helemaal objectief zijn, omdat de geïnterviewden het vanuit hun eigen werkveld en achtergrond bekijken en zij het zien vanuit hun perspectief. Tevens geven antwoorden van respondenten slechts het idee of de mening van deze persoon weer. Het interviewen van alleen stakeholders van het project betekent dat er een selectieve steekproef is gedaan. De uitkomsten van dit onderzoek kunnen daarom gezien worden als een antwoord op de hoofdvraag vanuit het perspectief van deze groep mensen. De resultaten van dit onderzoek geven geen reflectie van de ideeën over het Groninger Forum van bijvoorbeeld de bevolking van de stad Groningen of mogelijke tegenstanders van het Forum.

De verzamelde data wordt geanalyseerd en de uitkomsten van de analyse van de interviews zal worden verwerkt in de resultaten. Hiermee wordt naar verwachting een duidelijk beeld verkregen van de beweegredenen en verwachtingen om zo de hoofdvraag goed te kunnen beantwoorden (Clifford et al., 2012).

De interviews worden volledig opgenomen en tijdens het interview worden er ook notities gemaakt, zodat de antwoorden van de geïnterviewden kunnen worden samengevat of zodat er later nog op bepaalde eerder genoemde punten kan worden doorgevraagd.

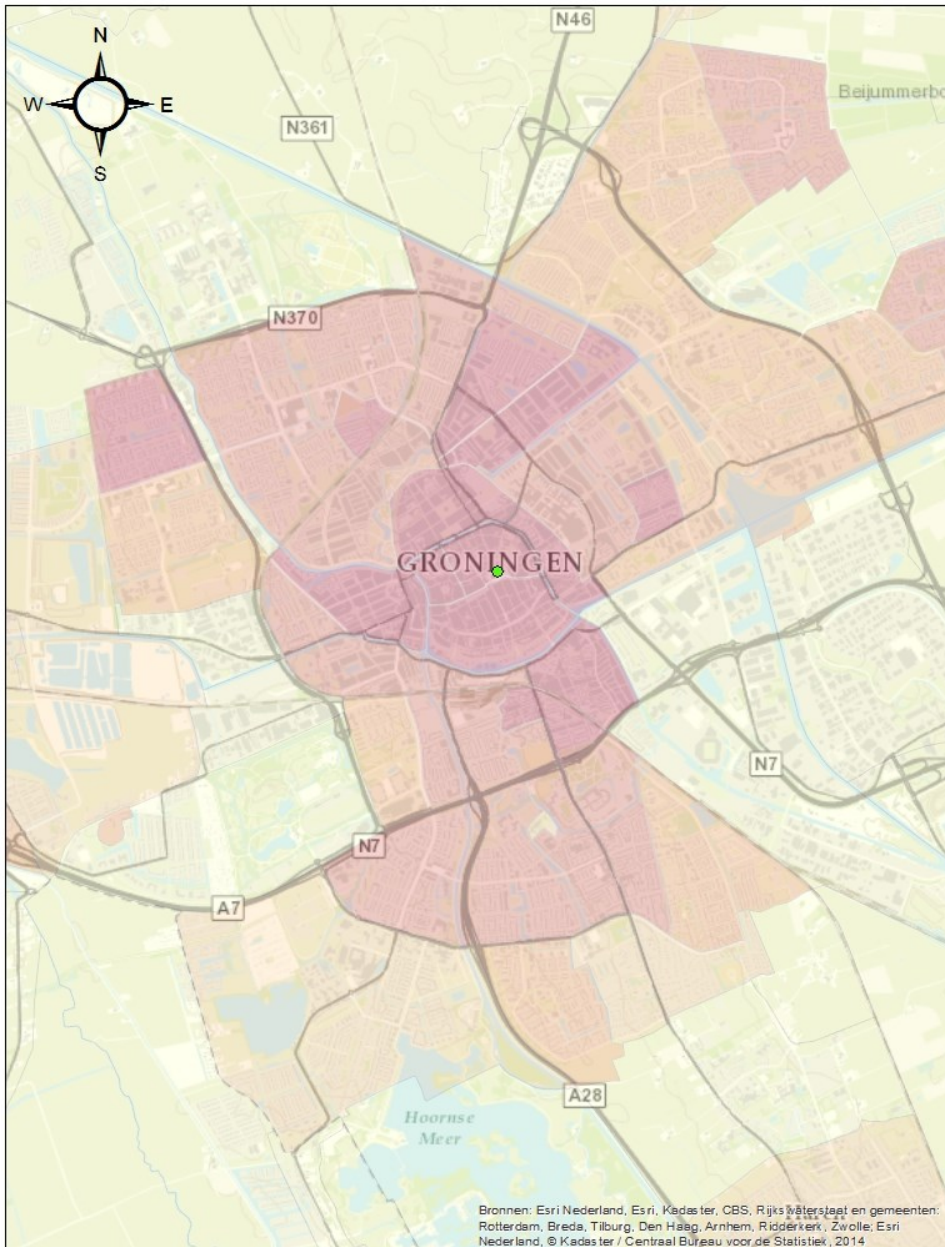
Het is de bedoeling dat het interview een natuurlijk verloop heeft en er is daarom geen strak vragenschema gemaakt. Het interviewschema dient ter ondersteuning hiervan, het schema zal ervoor zorgen dat alle vragen beantwoord worden en er geen belangrijke punten vergeten worden. Zie bijlage 1 voor het interviewschema.

3.2 Ethiek

Aan alle geïnterviewden is aan het begin van het interview mondelinge toestemming gevraagd voor het gebruik van de vergaarde data. De geïnterviewden zijn publieke figuren binnen het Forum en de gemeente en zij hebben niet gevraagd om anonimiteit. Doordat ze allen insiders zijn waren ze overwegend positief over het project, zoals verwacht. Door de vragen objectief te stellen is geprobeerd om zo objectief mogelijke antwoorden te krijgen. Door alles zo objectief mogelijk te bekijken en ethisch verantwoordelijk te zijn wordt de integriteit van dit onderzoek bewaard. Zo worden de mensen die hebben meegeholpen aan dit onderzoek beschermt en heeft het tijdens het onderzoek gezorgd voor een prettig werkklimaat (Clifford et al., 2012)

3.3 Onderzoeksgebied

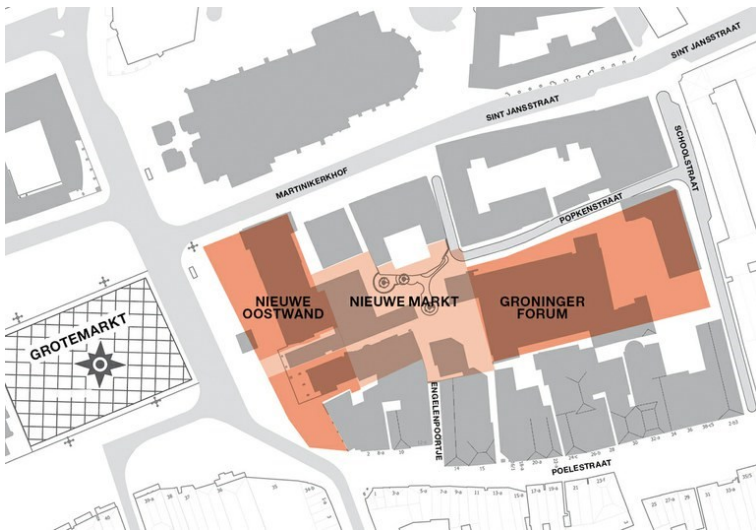
Het onderzoeksgebied ligt in de stad Groningen, te Nederland. Onderstaand kaartje toont de stad Groningen, in het oranje en rood zijn de verschillende wijken en buurten weergegeven. De groene stip toont de locatie van de Grote Markt, waar het Forum komt te liggen. Aan de ligging op deze kaart kan goed worden afgelezen hoe centraal het onderzoeksgebied ligt in de stad.



Afbeelding 2: kaart van Groningen gemaakt vanuit ArcGis.

Het onderzoeksgebied betreft de oostwand van de Grote Markt, welke centraal ligt in de binnenstad van Groningen. De oostwand bestond uit een aantal gebouwen van ongeveer 4 verdiepingen, welke net na de Tweede Wereldoorlog gebouwd zijn. Nu zijn ze neergehaald. De oostwand wordt een aantal meter naar voren gehaald richting de Grote Markt en wordt daar opnieuw opgebouwd. De grootste verandering vindt plaats net achter de oostwand, dit gebied kan je zien vanaf de Grote Markt. Door de nieuwe oostwand wordt een doorgang gecreëerd, vanwaar men uitkomt op een plein. Dit plein krijgt de naam Nieuwe Markt en op dit plein komt onder meer het Groninger Forum te staan. Voorheen had dit gebied niet één duidelijk doel, er was een parkeergarage, er stond vroeger een school en er was een kleine winkelpassage genaamd de Naberpassage. Dit hele gebied wordt beschouwd als de oostwand

van de Grote Markt, maar alleen het Groninger Forum wordt in dit onderzoek besproken (Gemeente Groningen, 2014). Het kan interessant zijn om in een vervolgonderzoek te



bekijken wat het effect van de andere nieuwe bestemmingen is op de stad Groningen voor wat betreft de benoemde concepten zoals de loopstromen en urban regeneration. En wat de samenhang is tussen deze bestemmingen en het Groninger Forum met betrekking tot het trekken van publiek.

Groningen, 2014).

Afbeelding 3 (Gemeente

4. Resultaten

Dit hoofdstuk gaat in op de resultaten van de dataverzameling. Er zijn vier diepte interviews gehouden met relevante personen. Deze personen zijn Pernille Claessen, Hoofd marketing & communicatie van het Forum. Wessel Rothstegge, Projectleider Forum van afdeling onderwijs, cultuur, sport en welzijn van de gemeente Groningen. Niek Verdonk, Stadsbouwmeester en Elzo Dijkhuis, Projectleider Grote Markt oostzijde. In de bijlagen staan de uitgetypte interviews. De interviews beantwoorden de deelvragen over de redenen van de bouw van het Forum, de verwachte effecten ervan en of de bouw van het Forum te verantwoorden valt aan de hand van de verwachtingen. Hieronder worden de resultaten uitgewerkt, dit wordt gedaan aan de hand van de deelvragen. Per deelvraag wordt gekeken naar de verschillende antwoorden en wordt een link gelegd naar de besproken literatuur in hoofdstuk 2.

4.1. Beweegredenen achter de bouw van het Groninger Forum

In deze paragraaf wordt gekeken naar wat volgens de geïnterviewden de hoofdredenen zijn voor de bouw van het Groninger Forum. Als eerste komt in alle interviews naar voren dat Groningen een nieuwe trekpleister/publiekstrekker nodig heeft. Zo zegt Elzo Dijkhuis:

“Nou was er iets nodig wat een publieksaantrekkende functie had aan de oostkant. Zodat ook de oostkant van de stad beter benut werd. En de looplijnen naar het Damsterdiep die er ook waren, Oosterstraat, Steentilstraat en Nieuwe weg. Dat gebied moest ook weer beter betrokken worden bij de stad. Meer doorstromen en koopstromen en andere activiteiten waren hier nodig. De bedoeling is dus om hier een publieksaantrekkende functie, een culturele functie van te maken.”

Stedenbouwkundig gezien was de Oostwand toe aan vernieuwing. Voor de bouw van het Forum zat hier het VVV kantoor, de Frieslandbank, studentenvereniging Vindicat, de Naberpassage en een ondergrondse parkeergarage (Verdonk, 2014). De parkeergarage werd door het gebrek aan activiteit in de omgeving 's avonds als gevaarlijk gezien. De Naberpassage raakte in verval en werd tevens als onveilig beschouwd door de omwonenden en bezoekers. Vindicat trekt naast zijn eigen leden geen mensen. De overige twee functies trokken eveneens weinig mensen en zo werd het gebied de oostwand als verlaten en onveilig gezien. Zo zegt Pernille Claessen (hoofd Marketing & Communicatie van het Forum):

“Het heeft ook een stedenbouwkundige reden en dat is om een rotte plek uit de binnenstad te vernieuwen.”

Qua historische architectuur klopte de Oostwand van de Grote Markt niet meer (Gemeente Groningen, 2014). Hij is na de Tweede Wereldoorlog 18 meter naar achteren gezet om ruimte te maken voor meer auto's, waardoor de Grote Markt een stuk groter en minder intiem werd.

Het was al jaren een wens van de gemeente om de wand terug te brengen in zijn originele staat. Zo zegt Niek Verdonk (Stadsbouwmeester):

“Er is altijd een verlangen geweest in de afgelopen 30 a 40 jaar om die wat knussere intiemere Grote Markt te handhaven.”

Het gebruik van een iconisch gebouw als stedenbouwkundige komt vaker voor, zoals gezien is in het theoretisch kader met het Opera House in Oslo en het Groninger museum

Het Groninger museum heeft de looproute naar de binnenstad gewijzigd (Tsubohara, 2006) en er kwam nieuwe bedrijvigheid op gang. Niek Verdonk maakt zelf de vergelijking met het Groninger museum, hij zegt:

“Veel functies vinden dat zij een iconisch gebouw mogen hebben, iedereen vindt zichzelf belangrijk, maar dat vinden wij niet. Het Groninger Museum was zo een, je hebt steden waar musea ook in de wand van de stad ligt. Maar wij dachten het museum is ook een belangrijke functie en die moet eigenlijk net zoveel ruimte hebben als de kerken en de Korenbeurs en dat was er niet. Dus aan de rand van de stad, aan het water daar heeft het museum zijn openbare, publieke ruimte gekregen. Wij kunnen dus met spelden prikken, zoals het museum de prik was voor de Folklingestraat, dit gebied werd op de kaart gezet. Sinds de oorlog was dat eigenlijk een verpauperd gebied, een joden gebied, niet een ghetto, maar wel heel erg arm.”

Het Groninger Forum moet volgens Niek Verdonk een speldenprik worden voor de Oostkant van de stad. Uit de interviews blijkt dat de reden achter de bouw van het Groninger Forum ten eerste een stedenbouwkundige ingreep in de binnenstad van Groningen is. Het Groninger Forum is hier onderdeel van een groter plan om de oostwand van de Grote Markt te vernieuwen. Het gebied wordt als onveilig beschouwd en was daarom toe aan een opener en ruimere structuur. Ten tweede is het naasten stedenbouwkundige ingreep ook de bedoeling dat het Groninger Forum een publiekstrekker wordt. Volgens de gemeente heeft Groningen een extra publiekstrekker nodig om de stad te vernieuwen en interessant te houden. Dit zijn de twee hoofdredenen voor de gemeente om het te bouwen, namelijk een stedenbouwkundige ingreep en een nieuwe publiekstrekker.

4.2. Verwachte effecten van het Groninger Forum

Alle vier geïnterviewden noemen met betrekking tot de verwachte effecten primair economische effecten. Voornamelijk worden de economische effecten op het omliggende gebied genoemd. Hierbij gaat het om nieuwe stromen mensen die hiernaartoe worden verwacht, wat zal zorgen voor extra werkgelegenheid en meer koopkracht in het gebied. De grootte van wat verstaan wordt onder het omliggende gebied verschilt enigszins tussen de geïnterviewden. Pernille Claessen kijkt als werknemer van stichting Groninger Forum naar het geld wat het Forum zelf kan opbrengen, de arbeidsplaatsen hierbinnen en de directe omgeving. Wessel Rothstegge (Projectleider Forum van onderwijs cultuur sport en welzijn)

kijkt naar de gehele Oostwand en de verbinding met de daarachterliggende Poelestraat. Elzo Dijkhuis en Niek Verdonk kijken naar de stad Groningen als geheel en het effect op de stromen mensen. Zo zegt Elzo Dijkhuis:

“Economisch is wel bekeken dat het Forum door zijn loopstromen en aantrekkingskracht zoveel meer banen creëert in de omgeving. Dat is eigenlijk waar het om gaat, je wilt het hele gebied upgraden en zorgen dat het weer mee gaat tellen. Zoals de Oosterstraat, als we zorgen dat de Grote Markt een publieksaantrekkende functie krijgt dan zullen de Poelestraat en Oosterstraat daar zeker van profiteren.”

Niet alleen worden mensen getrokken door het Groninger Forum naar de oostkant van de stad, maar onder het Groninger Forum komt ook een parkeergarage. Hiermee komt er een nieuwe ingang van de stad Groningen en dit zou grote gevolgen kunnen hebben voor de bestaande looproutes (Borgers, 1986). De huidige ingangen in Groningen, parkeergarages en het station, liggen voornamelijk in het westen en zuiden van de stad. Met de komst van de parkeergarage aan het Damsterdiep is er recentelijk al een nieuwe ingang gekomen in het zuidoosten van de stad. De loopstromen vanuit deze garage lopen echter via het Gedempte Zuiderdiep richting de Herestraat. Met de komst van het Groninger Forum wordt de route Oosterstraat en Poelestraat aantrekkelijker gemaakt.

Door de extra werkgelegenheid in het gebied, de nieuwe bedrijvigheid en de wijziging in de loopstromen samen te voegen kan er *urban regeneration* in het gebied ontstaan. Dankzij deze drie effecten wordt er mogelijk meer geld in dit gebied geïnvesteerd en kan er vernieuwing plaatvinden.

De *urban regeneration* aan de oostkant van de stad zou echter een weerslag kunnen hebben op bijvoorbeeld de noordkant. Bedrijvigheid en loopstromen trekken dan daar weg en lopen via het oosten. Deze mogelijke *displacement* kan zorgen voor verval in een ander gebied van de stad.

Naast bovengenoemde economische effecten, wordt er door de geïnterviewden tevens ingegaan op een effect welke een combinatie is van het sociale en economische, namelijk het effect op het imago van Groningen. Groningen wordt elders in het land momenteel gezien als een stad waar je een dagje heen kan en dan voornamelijk voor het bezoeken van het Groninger museum. Door het toevoegen van het Groninger Forum wordt gehoopt dat Groningen meer allure krijgt en dat mensen hier dan bijvoorbeeld een weekendje naartoe gaan in plaats van een dag. Pernille Claessen trekt hier een vergelijking met Amsterdam. Zij zegt:

“Als je naar Amsterdam gaat dan kun je naar het Van Gogh museum, het Stedelijk museum, het Rijksmuseum, het Anne Frank huis etcetera. Maar hier had je alleen het Groninger museum en dan straks ook het Groninger Forum. Door die toevoeging hopen we dat mensen 2 dagen komen met dus een hotelovernachting en zo de hotelbedden beter te vullen.”

Het Groninger Forum heeft daarom onder meer als doel als marketing symbool te dienen, om zo de stad te verkopen aan de rest van het land. Gehoopt wordt tevens op internationale aantrekkingskracht. Het beeld, imago, van Groningen moet veranderen, van een stad waar je een dag heen kan gaan naar een bruisende stad waar je een weekend kan spenderen. Het veranderen van het imago van Groningen en het te *hard-branden* als tweede cultuurstad van Nederland zal om een goede marketing campagne vragen. Dit is een duidelijk doel van het Groninger Forum.

Concluderend kan gezegd worden dat voornamelijk economische effecten op de directe omgeving worden verwacht. Het gaat hierbij om extra werkgelegenheid, veranderende loopstromen en nieuwe bedrijvigheid, die tezamen kunnen zorgen voor *urban regeneration*. Op positieve effecten op het imago van Groningen wordt gehoopt, maar deze zijn moeilijker te voorspellen. Er wordt ingespeeld op een verandering van het imago met behulp van een marketing campagne. In het theoretisch kader is gebleken dat er voorbeelden zijn van andere steden met iconische gebouwen waar dit een succes is geworden (Paddison, 1993).

4.3. Verantwoording van de kosten in relatie tot de te verwachten effecten

Het Groninger Forum kost 192 miljoen om te bouwen, waarvan 32 miljoen door de gemeente Groningen is geïnvesteerd. De overige 160 miljoen wordt deels gefinancierd door subsidie en deels door investeerders (Rothstegge, 2014). De vraag of de kosten van de bouw te verantwoorden zijn is door de geïnterviewden unaniem beantwoordt met 'ja' en de redenen erachter verschillen niet veel. De instellingen die in het Forum komen, krijgen nu ook subsidie, dit wordt volgens de geïnterviewden vaak vergeten. Dit werd eenduidig benoemd en het wordt als argument gezien en gebruikt voor het feit dat het Groninger Forum zelf geen winst maakt. Wessel Rothstegge denkt dat het forum door de horecafunctie wel dichtbij het maken van winst kan komen, maar dat het niet realistisch is. Ze benoemen allemaal dat het Groninger Forum zichzelf zal terugverdienen als onderdeel van de Oostwand en publiekstrekker in het oosten van de stad. Elzo Dijkhuis zegt hierover:

“Het heeft een hele grote uitwerking op de aantrekkingskracht van de stad. Daarom denk ik dat zo'n gebouw het ook zeker waard is. Meegedragen alle uitingen waar deze op gepromoot kan worden. Hoe krijg je mensen naar de stad? Dan moet je iets bijzonders doen en als we hier gewoon een grijs klein gebouw neer hadden gezet dan was het niet bijzonder geweest. En daarom is er zo'n gebouw, het staat garant voor grote bezoekersstromen. Het is dus niet alleen het gebouw en wat hier in het gebouw verdiend wordt. Ze verdienen de huur terug en met de garage ook nog een deel van de huur, maar als je dat alleen weegt dan kan het niet uit. Je moet echt het hele economische beleid erbij pakken.”

Vervolgens zegt hij:

“Doordat je dit doet blijf je in ieder geval niet stilstaan, dat is wat je als stad niet moet overkomen. Er moet was nieuws en spraakmakends zijn.”

De kosten van de bouw van het Groninger Forum worden door de geïnterviewden als verantwoordelijk beschouwd, omdat er niet alleen naar het gebouw wordt gekeken, maar ook naar de economische winst op een grotere schaal. De nieuwe bedrijvigheid in het gebied, welke naar verwachting een gevolg zal zijn van de verandering in de loopstromen wordt bijvoorbeeld ook gezien als economische winst. De mogelijke imago verandering van Groningen kan leiden tot meer toeristen en een langere verblijfsduur van de toeristen. Dit is ook economische winst die in direct verband staat met de komst van het Groninger Forum. Naast de kosten van de bouw moeten ook mogelijke negatieve effecten zoals displacement in andere delen van de binnenstad meegenomen worden om uiteindelijk te kunnen bepalen of het gebouw te verantwoorden is.

5. Conclusie

In dit onderzoek is geprobeerd een antwoord te krijgen op de volgende hoofdvraag: Wat zijn de beweegredenen en de verwachtingen van de stakeholders voor het realiseren van het Groninger Forum? Om deze vraag te kunnen beantwoorden zijn er vijf subvragen onderzocht en beantwoord.

Er zijn meerdere redenen voor het bouwen van het Groninger Forum. Het wordt gebouwd omdat er een stedenbouwkundige ingreep nodig was aan de oostkant van de Grote Markt. De oostkant werd als onveilig gebied beschouwd en er kwam niet veel publiek. Naast een stedenbouwkundige ingreep moet het Groninger Forum een publiekstrekker worden en zo nieuwe bedrijvigheid aantrekken in het gebied. Dit zijn de twee voornaamste redenen van de stakeholders

Door nieuwe bedrijvigheid in het gebied kan er een verandering in de loopstromen op gang komen en worden mogelijk meer mensen naar de oostzijde van de stad getrokken. Door de stakeholders wordt verwacht dat dit zal zorgen voor meer koopkracht en werkgelegenheid in het gebied. Door de toegenomen bedrijvigheid is het mogelijk dat er geld in het gebied geïnvesteerd wordt en dat *urban regeneration* op gang komt. Een weerszijde zou kunnen zijn dat de nieuwe bedrijvigheid en loopstromen in dit gebied komen uit een gebied elders in de stad. Hierdoor kan dat gedeelte in verval raken.

Verwacht wordt dat het Groninger Forum als publiekstrekker extra bezoekers en toeristen naar Groningen zal trekken. Door het Groninger Forum toe te voegen aan de marketing van Groningen wordt gehoopt dat het imago van de stad Groningen zal veranderen. Het doel is om Groningen als tweede cultuurstad van Nederland te *hard-branden*. Het beeld van de stad Groningen moet voor bezoekers veranderen. Het doel is om meer toeristen te trekken met de marketing en dat deze toeristen langer verblijven in de stad.

Concluderend betekent dit dat het volgens de stakeholders de bedoeling is dat het Groninger Forum *urban regeneration* op gang gaat brengen aan de oostzijde van de stad en dat op die manier de oostzijde een upgrade krijgt. Het Groninger Forum moet ook bijdragen aan een imago verandering van de stad Groningen om meer toeristen te trekken. Beide doelstellingen kunnen zorgen voor economische winst op grote schaal. Door de economische winst op grotere schaal te bekijken wordt de bouw als verantwoord beschouwd door de stakeholders. Hier is echter pas een gedegen antwoord op te geven enkele jaren na de bouw, omdat dan de economische gegevens bekend zijn voor de omgeving rondom het Forum.

Deze thesis is interessant voor de bewoners van de stad Groningen en de gemeente Groningen, maar hier ligt ook de beperking van het onderzoek. Het onderzoek is voornamelijk relevant in Groningen. Het onderzoek kan ook gebruikt worden door gemeenten en beleidsmakers die stedelijke regeneratie op de agenda hebben staan. Deze thesis toont aan

dat het bouwen van een iconisch gebouw en stedelijke regeneratie invloed op elkaar kunnen hebben. De koppeling tussen de onderzochte literatuur en het onderzoek onder de stakeholders van het Forum laat zien dat het effect van een iconisch gebouw niet altijd te voorspellen is, terwijl er wel vaak wordt gehoopt op positieve effecten op grote schaal. Of de bouw van een iconisch gebouw te verantwoorden is gezien de kosten en effecten op andere delen van een stad, is daarom pas na enkele jaren vast te stellen.

Geen enkele stad is hetzelfde, waardoor de doelstelling van een iconisch gebouw in verschillende steden wel dezelfde kan zijn, maar de uitwerking verschillend. Hierdoor kunnen de effecten erg van elkaar verschillen. De effecten zijn afhankelijk van bijvoorbeeld nabijheid van andere grote steden, hoeveelheid inwoners, huidige stadsindeling en loopstromen.

Een interessante toevoeging op deze thesis zou het interviewen van de bevolking of tegenstanders van het Forum kunnen zijn. Deze thesis heeft zich gefocust op de stakeholders rondom het forum en hun verwachtingen welke gezien hun achtergrond overwegend positief zijn. Het belichten van andere meningen zou daarom een interessant vervolgonderzoek zijn.

Deze thesis heeft zich voornamelijk gefocust op de economische effecten van het Groninger Forum en de doelstellingen die de partijen bereikt willen zien. Een onderzoek over de sociale effecten die het Groninger Forum kan hebben zou interessant zijn, waar concepten als trots voor de gemeenschap en de identiteit van een plek uitvoeriger worden besproken. De ruimtelijke spreiding van de gevolgen, economisch en sociaal, kan daarnaast ook onderzocht worden. Beide onderzoeken zouden interessante toevoegingen zijn op dit onderzoek. Verder kunnen na de bouw van het Forum de effecten daadwerkelijk gemeten worden. Over vijf jaar zou er kunnen worden gekeken wat de daadwerkelijke effecten zijn voor onder meer de loopstromen in de oostkant van de stad en de verblijfsduur van de gemiddelde toerist. Het zal dan nog te vroeg zijn om te kijken of het de investering waard was, maar dat zou een vervolgonderzoek kunnen zijn voor over tien jaar. Over een aantal jaar kan een onderzoek naar het effect van de nieuwe looproutes op de bestaande routes nuttig zijn, gaan er minder mensen naar de Herestraat en meer mensen naar de Oosterstraat? Komt de economische winst uit andere delen van de stad weg of is het nieuwe winst?

6. Literatuurlijst

Ashworth, G.J. & Voogd, H. (1990). *Selling the city*. Belhaven, London.

Borgers, A. & Timmermans, H.J.P. (1986). City centre entry points, store location pattern and pedestrian route choice behaviour: a microlevel simulation model. *Socio-econ. Plan. Sci*, 20, PP. 25-31.

Cheshire, P. & Dericks, G. (2013). Regulation, Rents and Iconic design: rent acquisition by design in the tightly constrained London office market.

Clifford, N., French, S. & Valentine, G. (2012). *Key methods in geography*. 2de editie. Los Angeles: Sage.

Evans, G. (2003). Hard-Branding the cultural city – From Prado to Prada. *International journal of urban and regional research*, 27.2, PP 417-440.

Gemeente Groningen, (2014). *Planbeschrijving*. Geraadpleegd op 29-12-2014 via <http://gemeente.groningen.nl/grotemarkt/planbeschrijving>.

Gospodini, A. (2004). Urban Morphology and Place Identity in European cities: Built heritage and Innovative design. *Journal of urban design*, 9-2/ PP. 225-248.

Groninger Forum (2014). *Over het Groninger forum*, geraadpleegd op 12-10-2014 via <http://www.groningerforum.nl/bouw>.

Faggio, C. & Overman, H. (2013). The effect of public sector employment on local labour markets. *Journal of urban economics*. 79, PP. 97-107.

Let's Gro (2014). *Innovatiekamer van de stad*. Geraadpleegd op 14-12-2014 via <http://www.letsagro.nl/programs/innovatiebroedplaats-in-forum>.

Marling, G., Jensen, O.B. & Kiib, H. (2008). The experience city: planning of hybrid cultural projects. *European planning studies*, 17, pp. 863-884.

Metropolitan institute (2014). *Urban regeneration*. Geraadpleegd op 12-10-2014 via <https://www.mi.vt.edu/research/urban-regeneration/>.

Paddison, R. (1993). City marketing, image reconstruction and urban regeneration. *Urban studies*, 30, pp. 339-350.

Plaza, B. (1999). The Guggenheim-Bilbao museum effect: a reply to Maria V. Gomez' reflective images: the case of urban regeneration in Glasgow and Bilbao, *International Journal of urban and regional research*, 23, PP. 589-593.

Plaza, B. (2000). evaluating the influence of a large cultural artifact in the attraction of tourism: the Guggenheim museum Bilbao case, *Urban affairs review*, 36, pp. 264-274.

Ryan, R. (2000). New frontiers. *Tate*, 21, pp. 90-96

Sklair, L. (2006). Iconic architecture and capitalist globalization. *City*, 10, pp. 21-47,

Smith, A. & Von Krogh Strand, I. (2010). Oslo's new Opera House: Cultural flagship, regeneration tool or destination icon? *European Urban and Regional Studies*.

Spaans, M., Trip, J.J. & van der Wouden, R. (2013). Evaluating the impact of national government involvement in local redevelopment projects in the Netherlands. *Cities*, 31, pp. 29-36.

Tomlinson, A. (2014). Constructing great reputations: what makes a building iconic? *The National*, 18-9-2014.

Trip, J.J. (2002). Folkingestraat Groningen: De metamorfose van een straat die nergens heen ging. *Geografie*, 11, pp. 14-16.

Tsubohara, S. (2006). Democratic nature of urban redevelopment in Groningen in the 1980s. *Urban and Regional Studies Institute*.

Ulldemolins, J.R. (2014). Culture and authenticity in urban regeneration processes: Place branding in central Barcelona. *Urban studies*, 51, pp.

7. Bijlagen

Bijlage 1:

Interviewschema

Goedemiddag, Ik ben Eva Beerling van de Rijksuniversiteit Groningen. Dank u dat u wat tijd voor mij heeft vrij gemaakt. Mijn scriptie doe ik over Iconische gebouwen en mijn case studie is het Groninger forum. Iconische gebouwen zijn over het algemeen duurder dan normale gebouwen en daarom ben ik benieuwd wat de beweegredenen en verwachtingen erachter zijn.

1. Wat vindt u van het design van het Forum?
 - Waarom is er gekozen voor een uniek/iconisch design?
 - Heeft het unieke design denkt u gezorgd voor extra subsidie?
2. Wat vond u van het idee van het Forum toen het voor het eerst op tafel lag?
 - Wat vindt u nu van het idee?
3. Wat zijn volgens u de redenen dat het Forum wordt gebouwd?
4. Welke rol zal het Forum vervullen t.o.v. de lokale bevolking?
 - Ook een negatief/positief effect?
5. Wat voor functies heeft het Forum verder?
 - Hoe wordt bepaald wat er in het forum komt?
 - En qua exposities en tentoonstellingen?
6. Wat wordt denkt u het economische effect van het Forum op de directe omgeving, grote markt & martinikerk? –nieuwe bedrijvigheid?
 - Wat wordt denkt u het effect op het imago van Groningen? – toeristen?

Het forum is ontworpen door bekende architecten en is best wel duur in constructie.

7. Denkt u dat het Forum zichzelf zou kunnen terugverdienen op basis van de verwachte effecten?
 - Zo ja, in wat voor tijdsbestek?
8. Stelling: De verwachtingen rondom het forum zijn te hoog.

Dank u voor uw tijd.

Bijlage 2: Transcripties interviews

Interview Pernille Claessen

Eva : Gaat u ermee akkoord dat ik dit interview opneem gebruik voor mijn onderzoek?

P.C. : Ja hoor

Eva: nou ik heb verteld wie ik ben en waar mijn interview over gaat. Dan is mijn eerste vraag eigenlijk wat vind u zelf van het design van het forum?

P.C.; van het uiterlijk van het gebouw bedoel je ?

Eva: Ja

P.C.; Ehm ja ik weet niet meer zo goed, ik ben al heel lang betrokken hierbij. Er waren eerst 7 ontwerpen maar ik heb ze niet allemaal meer even scherp voor het oog. Ik vond dit wel een van de leukere maar het was niet mijn favoriet. Nu langzamerhand, het was al in 2007 gekozen, 7 jaar verder ben ik al zo in de weer geweest met NL architect dat het gewoon echt ons gebouw is geworden. Hoe lastig ook want het is best wel een ingewikkeld gebouw, om er de dingen in te doen die we willen doen en ook steeds de veranderende eisen die er aan ons worden gesteld om te kijken of we die kunnen doen in het gebouw. Wat ik er goed aan vind is dat het een modern gebouw word in de historische binnenstad, daar sta ik helemaal achter. Dus ik ben niet van de school dat het helemaal niet past, dat het helemaal een historisch plein moet worden. Ik vind het juist wel mooi dat je het in de prachtige historische binnenstad juist iets anders neerzet.

Eva: Ja het past er op zich ook wel weer mooi tussen, naast de martinitoren.

P.C. Ja de architect heeft natuurlijk wel gekozen voor een bepaald soort steen en die vergelijkbaar is met de zandsteen van de martini kerk. Wat ze ook doen is echt een filosofie erdoor laten komen. De publiek ruimte naar binnen halen en openbare ruimte verlengen, de pleinen verticaal maken. Zer proberen wel binnen en buiten te mengen om het maar zo te zeggen.

Eva: Ja ik las dat het ook echt een openbare ruimte moet worden.

P.C.: Ja je kunt gratis naar binen, hele grote delen zijn ook gratis toegankelijk, geen entree of kaartje. Zoals hier met de bibliotheek ook zo is. Dat hoort ook de functie van de bib te zijn, dat je zonder geld uitgeven jezelf kunt verrijken , kennis kunt opdoen. Dus dat klopt helemaal maar ze hebben ook rekekening gehouden met de vismarkt, grote markt, nieuwe markt . Je krijgt dan een extra plein en met dat forum atrium. Boven dat atrium zitten een aantal verdiepingen en die zitten niet loodrecht boven elkaar maar die verspringen steeds. En dat noemen we ook pleinen, dus je gaat naar binnen en dan kom je eerst op bijv. een leesplein met veel aandacht voor bibliotheek functies. Dan kom je op een plein met veel aandacht voor kinderen jeugd techniek en ontdekken met nieuwe medie. Dan kom je op een plein die zich bezighoudt met exposities met zalen erachter. Dan kom je op een plein voor beeld en geluid.

Vanaf daar kun je de filmkant opgaan. Oftewel je kunt door dat hele gebouw wandelen zonder dat je ergens ook echt naar de film of expositie gaat.
Eva: hebben jullie dan ook echt al bekeken wat er per verdieping gaat komen?
P.C.: Ja dat is allemaal al bekend.

Eva: Waarom denk je dat er is gekozen voor juist een uniek design en niet gewoon een gebouw als elk ander gebouw?

P.C.: Groninger Forum is boven alles een stedenbouwkundige ingrijp in de binnenstad. Je kunt er wel een blokkendoos neerzetten zoals lang de ringweg voor bedrijven. Maar je trekt daar geen bezoekers mee, tenzij je hele bijzondere inhoud in moet doen. Als je ergens naar toe gaat, stad of land, dan weet je ok ik ga naar marseille en daar is dat museum en daar is net dat neer gezet en ohw dan ga ik daar even kijken. Dat is natuurlijk de functie die het Groninger forum moet gaan invullen voor de stad groningen, het moet bovenop het groningen museum ene tweede trekker worden. Het moet een aantal instellingen in de stad huisvesten en eigenlijk de 21^{ste} eeuw in katapulteren. Het filmtheater en bibliotheek moeten zichzelf opnieuw uitvinden in deze hele veranderende wereld. Met alle media, mensen kijken tegenwoordig op hun mobiel een film i.p.v. naar de film te gaan. Voor boeken geldt de ontwikkeling met ebooks en hoe daar mee om te gaan.

Eva: ik vind het hier (we zitten in de openbare bibliotheek kantine) wel heel mooi geworden.

P.C.: ja het is echt veel beter geworden dan het was,

Eva: het duurt natuurlijk ook nog twee jaar voor het forum er is.

P.C.: nou het voelt wel als steeds dichterbij hoor, mocht je bijv. nog iets willen veranderen in de bouw dan is het zo goed als onmogelijk, dat merk je nu echt al. Al staat het gebouw er nog niet, maar alles qua eisen is al af. Alle technische installaties is al tot de puntjes uitgewerkt. Maar wat leuk is om te merken is dat met de verandering die hier heeft plaatsgevonden er veel meer jonge mensen op af komen dan daarvoor. Dat moet natuurlijk in het forum ook gaan gebeuren. Het moet een plek worden waar heel veel studenten en scholieren hun huiswerk gaan maken en met elkaar gaan afspreken. Zodat het een jonge levendige huiskamer van de stad word.

Eva: Ja ik vond het zelf eigenlijk ook wel grappig want u zei dat we konden afspreken in de openbare bibliotheek en ik was hier heel toevallig vorige week voor het eerst geweest en nu 3x meer. Het heeft echt een verwelkomend gevoel van goh ga vooral even zitten.

P.C.: Nou leuk dat je dat zo oppikt.

Eva: de volgende vraag was eigenlijk wat dacht u van het idee van het forum toen het voor het eerst op tafel lag maar dat hebben we eigenlijk al beantwoord.

P.C.: nou eigenlijk ik ben al sinds 2005 betrokken bij het forum maar het idee dateert volgens mij al vanuit 2002/2003. En toen woonde ik nog in utrecht. Ik ben natuurlijk zwaar gekleurd want ik werk natuurlijk nu al jaren voor het forum, maar ik heb ook wel momenten gehad dat ik dacht nou stop er maar mee want dit gaat gewoon niet werken. Het is teveel opgelegd door de politiek en de stad wil het gewoon niet. Maar aan de andere kant begrijp ik

wel dat zo'n dienst van de gemeent, ruimtelijke ordening, heel macro denkt en dus denkt hoe houden we deze stad levend en interessant. Met de de macro ontwikkeling, met de hoeveelheid studenten, met de leeftijd, met de hoeveelheid inwoners en inkomens. Hoe gaat de binestad zich ontwikkelen wanneer iedereen online gaat kopen. Hoe om te gaan met winkels die wegvallen. Dus ik snap wel dat gemeente uiteindelijk besluit we gaan iets neerzetten want wij gaan ervoor zorgen dat er een culturele maatschappelijke ontmoetingsplek de stad levendig houd. Want als je daar een bijenkorf of een primark neerzet dan heb je misschien voor de korte termijn een boost maar voor de lange termijn heb je geen idee hoe zich dat gaat ontwikkelen. En zij gaan natuurlijk wel heel erg uit van de gedachte dat mensen zich altijd zullen blijven opzoeken ook al zijn ze online volledig gelinkt met elkaar de hele dag. Dat je toch , zoals je zegt, eventjes afspreekt hier om even koffie te drinken of een biertje aan het einde van de dag. Hoe leuk is het dan als je ook nog even een lezing of debat of filmpje kan meepikken. Misschien een feestje of concert.

Eva: Dat culturele aspect erin krijgen, ja.

Eva :Wat zijn volgens u de redenen dat het forum word gebouwd. Nou heb je de gemeente die zegt we hebben een trekpleister nodig.

P.C.: Ja dat is het ene ding en het tweede is dat het gebied op was. Aan het einde van de tweede wereldoorlog is de oostwand kapot geschoten. Herbouwd in de jaren 50 volgens de toen heersende normen, met de Naberpassage. Nou dat was een no go area, die parkeergarage wou je savonds niet komen. Dat was dus sowieso dood. De gemeente Groningen heeft met de ontwikkeling van de folkingestraat na de komst van het Groninger museum daar een heel gebied uit het slop getrokken, ze hebben de westerhaven ontwikkeld, de waalstraat ontwikkeld. Dus in die planvorming geschiedenis past dit perfect. We pakken dat deel van de oostzijde grote markt aan en hopen we dat we die hele trek naar de oostzijde maar oik naar de voor een achterkant van de poelestraat ook daar een lift aan kunne geven. En dat gaat volgens mij prima lukken. Dat is volgens mij een economische reden voor de stad om bezoekers te trekken maar het heeft ook een stedenbouwkundige reden en dat is om een rotte plek uit de binnenstad te vernieuwen.

Eva: Dus ook een soort van nieuwe bedrijvigheid te creeren.

P.C. Daarnaast was al vanaf het begin, want ze hadden ook de schouwburg erin kunnen doen, bekend dat het een instelling moet worden die sowieso overdag em savonds bruisend moet zijn. De schouwburg en oosterpoort zijn alleen savonds bruisend. Om 8 uur zijn er opeens super veel mensen en om 11 zijn die weer weg. De bibliotheek heeft natuurlijk overdag de hele dag aanloop en een filmtheater heeft savonds aanloop. . Het mengen van die die functies zorgt ervoor dat het vanaf sochtens tot savonds activiteit is.

Eva: Ja inderdaad maar ook omdat het in een aantrekkelijk gebied zit denk ik dat savonds ook mensen blijven hangen.

P.C.: Ja het nieuwe plein wordt ook een heel mooi binnenpleintje met horecagelegenheden, dus daar gaat wel wat toegevoegd worden aan de binnenstad.

Eva : Welke rol zal het forum vervullen t.o.v. de lokale bevolking ?
- ook een negatief/positief effect?

P.C.: Negatief is natuurlijk sowieso het vele geld , maar dat vonden ze ook bij euroborg en groninger museum. Mensen zeggen dan altijd ja maar bij mij in de buurt.. Ze koppelen alle gemeentelijke uitgaven aan elkaar en hebben daar een mening over. Wat ze dan niet weten is dat van het hele project de gemeente maar 35 miljoen betaald van een project over de 100 milj. Er zit veel subsidie in vanuit de eu en de overheid. Er is natuurlijk een kosten-baten analyse gemaakt want in the end wordt die 35 miljoen zeker terugverdient in die trekfunctie die het gaat krijgen. Dus er zit wel degelijk een winsituatie aan in het einde. Maar dat is te moeilijk om aan de gemiddelde burger uit te leggen, maargoed dat vinden ze dus niks het geld en het moderne gebouw hoor je heel veel mensen over klagen. Voornamelijk oudere mensen hoor je zeggen "lelijk". Gasunie is ook zo'n puist in de stad. Die hebben echt een heel oordeel over dat het geen historische architectuur is.

Eva : denkt u ook dat het unieke design voor extra subsidie?

P.C.: Ik denk dat het een soort combinatie van factoren is en het het gewaagde plan. Het is best een gewaagd plan van gemeente om zo'n groot deel van je binnenstad plat te gooien en op te bouwen, de oostwand zo'n nieuwe invulling te geven en vindicat te verhuizen. Het was echt heel rigoreus. Dat bij dat lef om zo'n plan te maken ook echt zo'n gewaagd gebouw hoort, je moet daar dan ook echt een statement van maken. Groningen heeft daar best een naam in, Het Groninger museum ook, je kunt er van houden of niet maar het staat er wel en iedereen weet hoe het eruit ziet. En dat geldt voor een aantal panden op het zernike terrein, die hebben ook hele bijzondere vorm. Het gasunie gebouw is ook een icoon en ik denk dat ze in die filosofie zijn verder gaan denken. Van nou dan willen we er wel iets neerzetten, het moet ook in de architectuur bladen verschijnen.

Eva: Ja uit onderzoek is ook gebleken dat met een iconisch design de regels ook soepeler worden, dat er dan toch wel een extra verdiepingje op mag.

P.C.: Ja, er zijn inderdaad hele strenge eisen, met kavels enzo en het moest perseer zoveel volume binnen zoveel in verhouding tot de omliggende verhoudingen. Je hebt grotemarkt.groningen.nl en daar kun je de andere designs nog op zien, is wel heel leuk om even te kijken.

Eva: Hoe wordt wat er in het forum gaat komen?

P.C. : Nou vanaf het begin was het duidelijk dat het museum erin zou komen, in eerste instantie was het het huis van informatie en geschiedenis, dat was 2004. Samen met museum en groninger archieven en het scheepvaartsmuseum, dus het was de geschiedeniscomponent van die drie partners plus de informatiecomponent van de bieb waren

gekoppeld. Toen op een gegeven moment had je filmtheater images toen nog aan de poelestraat die wou aanhaken. Zij zagen zeg maar een gebouw in hun achtertuin verschijnen met zo'n 5 filmzalen, met zoveel concurrentie kun je er beter bijgekomen, If you can't beat them join them. Dus vanaf het begin film en informatie en geschiedenis drie componenten. Toen is daar heel lang over gedaan om dat aantrekkelijk te maken maar dat is nooit echt aan het voetlicht gekomen. Er kon geen goed plan op worden geschreven, met die drie componenten kon niet overtuigend die 1.3 miljoen bezoeken worden gehaald. Om het gebouw economisch rendement te geven heb je dat nodig. Op een gegeven moment is mijn vorige directeur gevallen, bas van kampen, door de wethouder, Dirk Nijdam gekomen, was bij marketing groningen. Geschiedenis component eruitgehaald, het komt wel op het programma maar het vervalt als dragende component, we houden het op informatie en beeldcultuur en populaire cultuur is toegevoegd, waarmee voornamelijk de expositiezalen gevuld gaan worden. Dus geen kunstexposities zoals je in het groningermuseum vinden maar bijv. exposities die je vind in de kunsthall in rotterdam vind. Denk aan James Bond of fotografie of Pixar of Lego, veel meer populair maatschappelijk hedendaagse cultuur. Gewoon alles wat er om eens heen gebeurt, laagdrempelige onderwerpen waarmee je bezoekers kunt trekken.

Eva: Ook met lokale artiesten, zoals Minerva?

P.C.: Ja we gaan zeker ook met Minerva werken maar ook met House of Design en Science Links. Met RUG en UMCG zijn de banden aangehaald en met Hanze. We hebben een aantal pleinen die perfect zijn om als een soort van showcase te dienen, waar bijv. ideeën van studenten kunnen worden getest op het publiek. Of die daar installaties willen inzetten. Met wisselende kleine dingen moet het gebouw ook aantrekkelijk blijven, ook voor jou als stadje. Jij moet denken ohw ik ben al een paar weken niet geweest ik moet even kijken. En dan moet er wel iets nieuws staan. Dan moet het niet weer same old same old zijn. Dan denk je na een tijd pff. Er moet ook die openbare pleinen veel worden samengewerkt met van alles.

Eva: En wie beslist dit allemaal?

P.C.: Ja wij als stichting Groninger Forum eigenlijk. Maar we toetsen het de hele tijd aan de eisen van de gemeente Groningen. Dus de gemeente heeft gezegd dat de bibliotheekfuncties in de stad moeten door het forum worden behartigd. Ok check. Er zit een filmtheater en het moet ongeveer deze programmering inzetten, ok check. Wij zijn dus geen commercieel filmtheater als Pathe maar een art house bioscoop. Wij bepalen het grotendeels zelf maar er wordt veel overleg gehouden met bijv. de wethouder of het OCSW. Ligt alles nog in het straatje waarin het moet passen. Alles moet passen maar lukt dat met het geld dat je krijgt. Er zit natuurlijk ook een financiële component aan.

Eva: Wat voor effect denkt u dat het op het imago van Groningen gaat hebben. Groningen ziet zichzelf als, of wil graag gezien worden als tweede cultuurstad van Nederland, denkt u dat dat hiermee lukt?

P.C.: Ik denk dat het forum zeker een stap in de goeie richting is maar dat we er nog lang niet zijn. Waarvoor ga je nou naar groningen als je uit het westen komt? Winkelen misschien maar dat kun je in amsterdam beter. JE gaat wel naar het groningen museum. Maar als je naar amsterdam gaat dan kun je naar het van gogh en het stedelijk en het rijksmuseum , anne frank huis etc. Maar hier heb je het groningen museum en dan straks het groningen forum. Door die toevoeging hopen we dat mensen 2 dagen komen met dus een hotelovernachting en zo de hotelbedden beter te vullen. Dat is een gedachte erachter. Eva:Ik zag ook dat er een samenwerking komt met kleinere museum, het stripmuseum en het grafisch museum?

P.C.: Ja het stripmuseum komt ook bij het forum in maar het grafisch museum blijft op zijn huidige plek. We hebben ze wel gesproken maar zij hebben zoveel plek nodig voor bijv. hun drukpersen en daar is gewoon geen plek voor.

Eva: Even een samenvattende vraag, denkt u dat het forum zichzelf kan terugverdienen of denkt u dat het echt zal moeten hebben van de nieuwe bedrijvigheid?

P.C.: Ja want het is onderdeel van een veel groter plan. Het forum gaat zichzelf niet terugverdienen maar dat geldt voor heel veel culturele instellingen. Met subsidiegeld wel want het kan eigenlijk niet uit. Maar daar zetten wij dan ook gemeenschapsgeld voor beschikbaar zodat de stad levendig blijft. Wel denk ik dat het hele plan, dus de oostzijde en achterkant poelestraat, parkeergarage, nieuwe markt, opbouw forum en de fietsenkelder die erin komt, oftewel alles bij elkaar heeft natuurlijk ook een financieel plaatje. En helemaal aan het einde, niet na 3 jaar, maar na 5/6/17 jaar moet daar een bepaald getal uitkomen dat in de plus staat, dus wat moet verantwoorden dat je er zoveel meer subsidie aan besteed dan dat je nu aan het filmtheater en de bibliotheek samen besteed. De instellingen die erin komen krijgen nu ook al subsidie en dat word soms even vergeten. Dat is eigenlijk iets waarover je met Ruimtelijke ordening of OCSW moet praten.

Interview Wessel Rothstegge

Projectleider forum onderwijs cultuur en welzijn

Aangezien dit interview plaatsvond tijdens een rondleiding kon deze niet worden opgenomen. Deze kan dus niet worden getranscribeerd maar aan de hand van gemaakte notities zal ik deze hier neerzetten op de basis van het interviewschema.

1. Wat vind u van het design ?

Lelijk maar iconisch. Het zorgt verticaal voor veel ruimte en laat het plein ruimer lijken. Het ontwerp loopt naar het licht. Door de afgesneden zijden word het gebouw in de ogen minder hoog. De Groningers wouden ook zeker niet dat de martinitoren ernaast zou verbleken. Daarom is voor deze materialen gekozen en is de oostwand bewust hoger gemaakt. Er

waren oorspronkelijk 7 bureaus gekozen voor het maken van het ontwerp, en na stemming won deze.

Waarom zo'n uniek design? Trekt publiek

Heeft dit gezorgd voor extra subsidie? Nee

2. Wat zijn volgens u de redenen dat het forum wordt gebouwd.

De grote markt werkte niet meer. Het trok geen mensen en was te groot. Door het naar voren trekken van de oostzijde word hij kleiner, beslotener en geeft het ruimte voor een nieuw plein, De nieuwe markt. De oude oostzijde past niet meer in het hedendaagse tijdperk en was hard toe aan vernieuwing. Na het succesvol vernieuwen van de westerhaven en het strategisch neerzetten van het Groninger museum voor extra stromen richting Folkingestraat was het nu tijd voor oostzijde om vernieuwd te worden. Er zat een parkeergarage waar niemand avonds nog wou komen en de Naberpassage was ook al lang geleden in verval geraakt.

3. Wat vond u in het begin van het idee? En nu?

Het culture aspect zal mensen aantrekken. In eerste instantie wouden we het misschien een nieuwe schouwburg maken, maar deze trekt alleen savonds mensen en zorgt dus niet overdag voor stromen mensen. Het gebouw is erg open en zal mensen uitnodigen om binnen te komen. De pleinen op de verschillende lagen worden flexibel en door de roltrappen worden mensen verleid om verder het gebouw te gaan bekijken. De bieb zal verdeeld zijn over meerdere verdiepingen en een deel van de collectie zal engels zijn. De boeken verhuizen ook van tijd tot tijd zodat het dynamisch blijft.

4. Welke rol zal het forum vervullen t.o.v. de lokale bevolking?

De nieuwe oostzijde zal zorgen voor trots en zal de bewoners verleiden tot het doen van nieuwe activiteiten. De stadgers zelf zullen ook invulling kunnen geven. Vanaf de negatieve kant hoor je voornamelijk veel over de hoeveelheid kosten. Van de 192 miljoen is 32 miljoen van de stad en 160 subsidie en investering. Groningen stad is een arme stad en erg jong. 1 op 5 mensen is student. Studenten hebben niet veel geld en pompen dus niet op die manier veel geld in de economie.

5. Wat voor functies heeft het forum voor de rest?

Het versterken van Groningen. In zijn concurrentiepositie in het land en in de regio. Qua toeristentrekkpleister, qua vestigingsplaatskeuze voor mens en bedrijf.

6. Wat wordt denkt u het economische effect op de directe omgeving? Effect op imago? Als direct effect de werkgelegenheid. Indirect in eerste instantie de nieuwe stroom clientèle voor de dichtstbijzijnde horeca en winkelgelegenheden. Misschien dat dit ergens anders in de

stad dan minder word maar we verwachten wel een stijgende lijn over heel Groningen genomen. Oplevering gebouw verwachten we in 2016 en de opening in 2017.

7. Denkt u dat het forum zichzelf zou kunnen terugverdienen op basis van de verwachte effecten? In wat voor tijdsbestek?

Het Forum zal altijd subsidie blijven krijgen, de bieb komt er ook in en deze bestaat ook nog deels op basis van subsidie. Maar het forum zal zichzelf terugverdienen omdat het goed is voor de stad in het algemeen. De 10^{de} verdieping word helemaal horeca dus het forum zelf zal ook zeker geld gaan verdienen maar ik betwijfel of dat ooit genoeg is.

Interview Niek Verdonk

Eva: Wat zijn volgens u de redenen dat het Forum wordt gebouwd?

N.V. :Het gebied was al lang leeg, een gat in de stad. Heel lang was het idee om er een theater te maken. Het theater op de harmonie was afgebroken dus er moest een theater komen en dat heeft er heel lang ingezet, dat heeft er heel lang ingezet maar dat theater was zo groot. Dat is de Oosterpoort net naast de binnenstad geworden. En toen kwam de naberpassage en zo is het eigenlijk nooit helemaal mooi vernieuwd. Je moet altijd in de binnenstad blijven investeren omdat bepaalde delen achterblijven. Niet kunnen meekomen. We hebben zuidkant al gedaan met het Groninger museum en de westkant met westerhaven. Nu was het de beurt aan de oostkant om te vernieuwen. We begonnen met de parkeergarage aan het Damsterdiep om de loopstromen te wijzigen, je ziet dat al erg met de steentilstraat nu met al zijn fietswinkeltjes. Die straat heeft nu veel vernieuwing, onze droom is ook om die straat ooit auto-vrij te krijgen. Je moet dus altijd blijven investeren.

Eva: Waarom is er gekozen voor dit design?

N.V.: Er mocht een groot gebouw komen omdat het een groot programma was. En de stad , u heeft het over iconische gebouwen. In de stad is alles drie a vier laag hoog, alles is gelijk. Alles moet zich daarin afspelen, woningbouw, warenhuizen worden zelfs al iets te groot, 4 a 5 lagen. Maar de historische stad is wat ons betreft nog steeds het uitgangspunt. Met een aantal uitzonderingen, dit zijn de kerken, het stadshuis en de korenbeurs. Dit zijn eigenlijk de kenmerkende iconische gebouwen in de stad. En dat zie je elders ook vaak, Het zijn grote gebouwen die vaak ruimte nodig hebben. Het zijn vaak semi publieke gebouwen en die hebben ruimte gebouwen. Als je bijv. kijkt naar het academiegebouw, dat was vroeger een klein gebouwtje in de smalle straat. De broerstraat is toen afgebroken en daar is met een groot plein eind van de 19^{de} eeuw het academiegebouw gekomen, om het ook grandeur te geven. Dat zie je mooi op de prenten, vroeger klein en nu groot majestueus gebouw. Maar

dat heeft dus veel ruimte nodig. Vele functies vinden dat zij een iconisch gebouw mogen hebben, iedereen vind zichzelf belangrijk maar dat vinden wij niet. Museum was zo een, je hebt steden waar musea ook in de wand van de stad ligt. Maar wij dachten het museum is ook een belangrijke functie en die moet eigenlijk net zoveel ruimte hebben als de kerken en de korenbeurs en dat was er niet. Dus aan rand van de stad, in het water daar heeft het museum zijn openbare publieke ruimte gekregen. De overheid kan niet heel veel want zij hebben niet zoveel geld maar wij kunnen dus met spelden prikken, zoals het museum de prik was voor de Folkingestraat, dit gebied werd op de kaart gezet. Sinds de oorlog was dat eigenlijk een verpauperd gebied, een heel oud joden gebied, niet een ghetto maar wel heel erg arm. Dit is dus een soort beetje van stadsvernieuwing geweest. De echte oppepper is gekomen door het museum, dus door die speldenprik kun je dat doen.

Dit is nu ook het idee voor het forum, met een speldenprik kun je dit gedeelte van de stad er weer bij betrekken. Dan is het zo als je de bibliotheek, museum en filmcentrum bij elkaar zet, dan hoort het in het rijtje van de kerken, stadshuis en daarom is het een vrij groot gebouw geworden. Dat wil dus iedereen, er zijn wel duizenden voorstellen gekomen om woontorens te bouwen en dat soort dingen. Dat soort dingen gebeuren niet in de stad, maar zo'n soort gebouw dat mag je zien en dat is boven de vier lagen uit en deze is dus ruimte nodig, vandaar de nieuwe markt, het plein. Dan kan je zich ook een beetje presenteren.

Eva: Waarom dan wel een wand ervoor?

Ja met de oorlog is wand helemaal kapot geschoten en toen is die 18 meter naar achteren gezet, eind jaren 40 en begin 50 was dit. Het idee was om de binnenstad bereikbaar te maken voor auto's. Het idee van de grote markt heel groot zou zijn was dat er maar hele smalle straatjes op uit kwamen. Het beeld van als je uit het zuiden komt, door alle straatjes, Folkinge en Gelkinge, ga je recht omhoog en dan opeens heb je grote markt of vismarkt. Dat is dus eigenlijk kapot gemaakt want daar moesten allemaal auto's doorheen komen. Het was een dolle boel, er is altijd een verlangen geweest de afgelopen 30 a40 jaar om die wat knussere intiemere grote markt te handhaven. De noordwand moet ook nog gereconstrueerd worden, meer pandsgewijs. Dus de wanden moeten dan weer 3 a 4 lagen hoog en in dat beeld paste niet zo'n hoog gebouw. Stedenbouwkundig is toen ontwikkeld dat je de grote markt hersteld in zijn wanden en hoogtes en een doorgang maakt, dat je dan op een plein komt en daar is dan het forum. Het is stedenbouwkundig beproefde methode dat je zo'n groot gebouw pas op het laatst te zien, zodat je het historisch accuraat houdt.

Eva: waarom is dit gebouw gekozen?

Dat was een groots proces, er stonden 7 manchettes in de A-Kerk en iedereen mocht stemmen en er was een vakjury. Uiteindelijk hebben 21.000 mensen gestemd, waanzinnig veel. Dit gebouw was daar de winnaar uit.

Het gebouw past precies in de randvoorwaarde, 30 meter hoog en achterin ietsje hoger. Alle kanten afgeschuind, zo konden ze precies aan de voorwaarden voldoen zonder een massief

gebouw te worden. Onze burgemeester destijds die noemde het een piramide. Ook het materiaal was erg populair, Het paste erg bij de martinitoren, mensen zagen het ook echt als moderne martinitoren. Dat maakte het ontzettend positief. NL prijswinnaar was een dark horse ertussen en dat was dus verassend. De vakjury had dezelfde uitkomst als het publiek, dat was erg fijn. Dat hadden we niet graag anders gehad want dat had wel tot moeilijkheden kunnen leiden.

Eva: Wat denkt u wat de mening van de bevolking is ?

Hier zijn wel 4 verkiezingen overheen gegaan. Als het te lang duurt dan worden mensen ongeduldig. Verkiezingen is alsof je elke keer examen doet, bij de laatste verkiezingen ging het eindelijk goed. Het ging er niet meer echt over alleen de stadspartij die deed moeilijk maar die verloren. Het huidige college vind gelukkig nog steeds dat je in je eigen stad moet blijven investeren. Het museum was natuurlijk een gigantisch succes maar dat slijt een beetje, je kunt nooit op je lauwe rusten. .

Eva: wat wordt denkt u het sociale effect, misschien ook trots?

Trots is moeilijke te berekenen maar ik werk al heel lang in de stad en ik heb het gevoel dat het museum het kantelpunt is geweest van de stad. Altijd dat klagen over het geld van de overheid richting Groningen hield toen echt op. Het kwam echt door het museum, 400.000 mensen in eerste jaar. Iedereen sprak erover. Mijn familie belde me op en vroeg: wat doen jullie daar toch allemaal in Groningen?

Dhr. verdonk laat hier aan de hand van de machete zien wat al af is, waar ze mee bezig zijn en wat de functies worden.

Eva: wat wordt het doel van het gebouw op de hoek?

Het gebouw op de hoek hebben we nog geen specifiek doel voor. Drie oplossingen, slopen, een gebouw ervoor of gewoon laten staan. Dat zijn de opties die er liggen. Het ligt ook echt aan de geïnteresseerde partijen. Let's gro zit er nu in, dus het is al van ons.

Eva: wat wordt denkt u de opinie van het volk wanneer het klaar is?

We hebben het nieuwe voetbalstadion gemaakt. Daar waren mensen heel erg op tegen. En na 14 dagen was de nostalgie weg en waren ze zo blij met hun nieuwe stadion, voor hun club. Dat gaat heel snel. Niet alleen Groningen moet blijven vernieuwen maar alle steden, ook de grote steden, neem bijvoorbeeld Parijs. Zij hebben net een prachtig nieuw museum erbij gekregen van Hermes, waar nu ook erg veel publiciteit voor is. Ik denk ook dat de ommeslag bij het Groninger Forum nog sneller zal zijn als bij het voetbalstadion, mensen waar daar veel meer op tegen dan nu op het forum.

Interview Elzo Dijkhuis:

Eva: Wat zijn volgens u de redenen van de bouw?

In de periode hiervoor was de noordwand in beeld voor een grote ontwikkeling, een keer in zoveel tijd moet je stad vernieuwend maken en aantrekkelijk voor publiek uit regio, Friesland Groningen en Drenthe. Dat is voor de Binnenstad het verzorgingsgebied. Veel al aan iconische gebouwen in Groningen. Ook Groninger museum tegen de binnenstad aangebouwd. Om zo juist aantrekkingskracht binnenstad voor de binnenstad te houden. Zo ook Westerhaven voor de westkant van de stad. We hebben de Waagstraat complex gemaakt. Het volgende grote project was noordwand dat zou opgepakt worden. Er was al een plan voor maar daar is een referendum overheen gekomen, oppositie partij heeft daar een referendum over gehouden en dat hebben op hun manier goed gedaan. Het ging over een parkeergarage onder de grote markt. Zij hebben dat als argument aangevoerd dat de martinitoren zou kunnen omvallen en daardoor is dat referendum afgeschoten. 81% was tegen de plannen. Daardoor ging dat plan niet door.

Toen is er gekeken naar wat moeten we nu in de stad? En toen zijn er heel wat sessies geweest. Maar daar kwam in ieder geval uit naar voren want dat forum hier die plek, net na de oorlog toen lag die hele noord en oostkant plat door Kanonskogels en brand. Dat hele gebied hier, dan wijs ik de oostkant aan, die was nogal plat toen is er een hele tijd een gat geweest in de nieuwbouw, waar toen later ook de naberpassage is gekomen. De bedoeling was dat hier een theater achter iets zou komen. In die hele sessies is naar voren gekomen dat de binnenstad uit het lood was. Voordat het Groninger museum gebouwd was met de brug. Liepen ze van het station de Herestraat in en dus kwamen de mensen ook op de grote markt de stad binnen. Toen de brug gebouwd toen kwamen ze via de vismarkt, dus meer naar het westen toe. Toen werd dat dus meer het centrum voor activiteiten. En toen is de westerhaven ook nog gebouwd. Daar kwam je met de auto, dus toen kwam je daar de stad in en kocht je of daar meteen je behoeften of je ging via de brugstraat de stad in. Het kwam dus heel erg vanuit het westen opeens.

Nou was er iets nodig wat een publieksaantrekkende functie had aan de oostkant. Zodat ook de oostkant van de stad beter benut werd. En de looplijnen naar het damsterdiep die er ook waren, Oosterstraat en steentilstraat, nieuwe weg. Dat gebied moest ook weer beter betrokken worden bij de stad. Meer loopstromen en koopstromen en andere activiteiten waren hier nodig. Eerst kwam het damsterdiep parkeergarage er al en nu een Jumbo op de kop van de Oosterstraat.

De bedoeling is dus om hier een publieksaantrekkende functie, een culturele functie te maken. Hier zat de VVV, de frieslandbank, vindicat & de Naberpassage, die wand was vrij doods. Zij trokken natuurlijk geen mensen. Wat nu in de planning zit is een open wand die waar men koopkracht naartoe kan trekken.

Eva: En wat komt hier dan naast Vindicat nu?

Ja daar is een projectontwikkelaar nu mee bezig, het doel is om daar ook een publieksaantrekkende functie in te krijgen. Dat kan een warenhuis zijn maar ook een grand cafe. Op de begaande grond het liefst meerdere functies en dan daarboven kan dan een hotel of warenhuis. Maar in ieder geval dat er reuring ontstaat, dat er mensen naartoe komen.

Het forum zelf heeft dat ook als doel, in de hele discussie die we toen hebben gehad is toen besloten dat de oostwand zelf die maken we redelijk klassiek en het forum word een modern vormgegeven gebouw. Hier is toen een prijsvraag voor uitgeschreven en daar zijn toen een aantal architecten voor gevraagd van naam en faam. Het moest ook uitstraling hebben, zoals jij zegt een iconische gebouw worden, dat was wel de opdracht.

Zou je echter de wand er niet terug plaatsen dan staat er een onevenwichtigheid in de stad met gebouwen. Het zou te veel van het goeie worden.

Eva: wat vond u van het idee toen het voor het eerst op tafel lag?

Nou er is natuurlijk eigenlijk een stap vooraf, er is een opdracht uitgeschreven voor 7 architecten. Dit gebouw is gekozen door het publiek en de vakjury uit die 7. Het kwam er als beste uit maar we waren dus al heel erg bezig met verschillende gebouwen op dezelfde plek. Het waren 6 architecten van al naam en faam en ook internationaal. Eentje jong en aanstormend en dit werd erg verassend en bijzonder de winnaar.

Eva : wat is denkt u het effect op subsidie?

Subsidie is een beetje lastig verhaal, Ik denk niet dat het los kwam specifiek voor het design. Er komt een deel uit de zuiderzeelijn gelden, het noorden kreeg een vergoeding voor het afzeggen van de zuiderzeelijn. Een deel daarvan was voor een grootschalige binnenstedelijke ontwikkeling en dat waren wij eigenlijk als enige, 35 miljoen kwam dus uit de provincie. Na de verkiezingen die over de subsidie heenkwamen was de euforie van de bevolking even weg, de euforie was na de prijsvraag hoog maar alles moet tegenwoordig snel. Moment dat het besluit genomen is dan moet het er dan in no time staan. Maar zo'n gebouw als dit neemt zoveel voorbereidingstijd, dit heeft 5 jaar gekost.

Er zijn veel plannen voor de Oostwand, bijv. verkavelen. Het eerste plan was een beleveningsboekhandel van selexys bijvoorbeeld, maar die is toen op de kop gegaan. Partijen zijn nu wel geïnteresseerd in de oostwand maar die gaan dan weg uit andere delen van de stad dus dan heb je daar een probleem. Folkinge Wessels is de projectleider en die is er mee bezig geweest, die merkte dat we naar een toevoeging moesten zoeken. Hij is met grotere partijen in aanraking gekomen. Verkaveling was te klein voor die partijen dus weer opnieuw bekeken. Straat opgeschoven, Nu zou er een groot warenhuis passen. Plannen verschuiven dus de hele tijd een beetje, zo zit er nu horeca bij het Groninger Forum in om het commerciëler te maken, dat heeft wel met de verkiezingen te maken. Die Verkiezingen kunnen echt killing zijn, als de plannen in ontwikkeling zijn en er komen weer nieuwe eisen bij

dat maakt het allemaal moeilijker. Het wordt steeds moeilijker om zulke projecten te realiseren, zo'n wethouder zit er namelijk maar voor 3 jaar in eerste instantie. Je moet al weer over je eigen periode heen kijken. Er zijn al 5 wethouders geweest sinds dit plan er kwam.

Naast het vernieuwende aspect van het Forum om mensen te trekken, hadden we ook tweede trekker nodig. Om de verblijfsduur te verlengen, mensen komen nu van elders in het land naar het museum toe om daar te kijken en dan gaan ze nog even de stad even en spenderen ze daar een beperkt budget aan horeca of winkelen. Als je nu nog een trekpleister hebt dan kunnen ze zeggen we gaan er nog een dag naartoe en blijven we daar overnachten. Dan investeren zij meer in de stad.

Er is Economisch wel bekeken dat het forum door zijn loopstromen en aantrekkingskracht zoveel meer banen creëert in de omgeving. Dat is eigenlijk waar het om gaat, je wil het hele gebied upgraden en zorgen dat het weer mee gaat tellen. Zoals de oosterstraat, als we zorgen dat de grote markt een publieksaantrekkende functie krijgt dan zullen de poelestraat en oosterstraat daar zeker van profiteren. Het loopt zelfs door naar de steentilstraat, die heeft al een upgrade gekregen omdat de parkeergarage daar is gekomen. De aan looproute naar de binnenstad is echt gewijzigd. Je kunt dit het beste vergelijken met de brugstraat dat was vroeger echt minder, nu heeft het mode kwartier zich daar echt ontwikkeld. Door de enorme loopstromen vanuit de westerhaven.

Eva: Denkt u ook dat sociale effecten zal hebben, op bijv. De trots die mensen hebben voor Groningen? 15:00

De ervaring is dat nu denkt iedereen lauw lauw en dan wanneer het klaar is iedereen blij. Dat was ook zo bij het museum, misschien nog wel erger. Het effect van het museum dat kan dit gebouw nu ook hebben. Je moet je voorstellen dit gebouw is 45 meter hoog, je kunt boven over dat dak lopen en de verdieping eronder dat is horeca. Dus dan ga jij met je vriendinnen hier zitten en je kijkt helemaal over stad heen, dat is natuurlijk geweldig of je loopt s'avonds nog even over dat dak heenloopt na een filmvoorstelling dat is gewoon harstikke leuk. Dat willen mensen gewoon gaan doen. Dat zijn dingen, dit wordt straks een eye catcher en een reden om naar Groningen toe te gaan. De functies zijn primair gericht op de ommelanden maar door het beeldmerk is zo sterk de verwachting is dat veel mensen hier even een kijkje komen nemen en terugkomen in de stad omdat ze zien. We merken vaak dat mensen elders in het land geen idee hebben van Groningen maar het is unieke stad, de jongste stad van Nederland. Er is hier ook een hele andere sfeer, je woont hier zelf dus je weet hoe het is. Laatst sprak ik met Duitse jongens en die kwamen hier een kunstwerk installeren, die waterval, en die keken echt hun ogen uit. Dat hier bijvoorbeeld na 1 uur nog dingen open waren, op een gewone doordeweekse dag, dat vonden ze gewoon geweldig. En de sfeer en het publiek dat hier loopt nouja mensen van elders die hier dan naartoe komen en dat dus kunnen beleven omdat ze dan naar zo'n ding komen maar ze blijven dan.

Eva: Wordt het daarom zo'n uniek gebouw?

Dat is het unieke aan dit gebouw, het wordt een erg wisselend gebouw. Het speelt in op de actualiteit. Groningen ook erg mee bezig geweest, om de binnenstad echt er bij te betrekken. IKEA en media markt tegen binnenstad aan.

Groningen was de eerste stad met stratenpatroon, wandelpatronen. De ondernemers elke vonden elke verandering eng en onbekend. Nu willen ze allemaal mee doen. Zij willen ook betrokken worden bij onze plannen.

Eva: Denkt u dat het Forum zichzelf zou kunnen terugverdienen op basis van de verwachte effecten?

Dat is een hele moeilijke want wat betrek je er allemaal bij. De gemeente verdient het nooit terug, maar de gemeenschap waarschijnlijk wel. En dat gaat dan met name de ondernemers van de stad, de aantrekkingskracht van de binnenstad. Het museum ook, daar moet jaarlijks geld bij. Maar het heeft een hele grote uitwerking op de aantrekkingskracht van de stad. Daarom denk ik dat zo'n gebouw het ook zeker waard is. Meegedragen alle uitingen waar deze op gepromoot wordt. Hoe krijg je mensen naar de stad? Dan moet je iets bijzonders doen en als we hier gewoon een grijs klein gebouw neer hadden gezet dan was het niet bijzonder geweest. En daarom is zo'n gebouw staat garant voor grote bezoekersstromen. Het dus niet alleen het gebouw, wat hier in het gebouw verdient wordt. Ze verdienen de huur terug en met de garage ook nog een deel van de huur. Maar als je dat alleen weegt dan kan het niet uit. Je moet echt het hele economische beleid. Buiten het gebouw zorgt het ongeveer voor 150 arbeidsplaatsen erbij. In de horeca alleen al dus dat is wat onze economische monitor laat zien. Soms zou je zeggen ze verdwijnen misschien wel elders maar als we het niet zouden doen dan gaan achteruit als stad. Stilstand is in feite achteruitgang.

Eva: Ja maar het kan ook een kleine groei zijn, ok het gaat ergens achteruit maar in totaal groeit het.

Ja maar doordat je dit doet blijf je in ieder geval niet stilstaan, dat is wat je als stad niet moet overkomen. Er moet was nieuws en spraakmakend zijn. Dit is zeker spraakmakend, als je alleen al kijkt hoeveel debatten erover hebben plaatsgevonden. Het houdt de gemoederen nog steeds bezig. Totdat het klaar is en dan gaan mensen erin en staan ze op het dak, naar een tentoonstelling en dan zijn ze straks ook wel weer heel erg trots.