

Op weg naar een positieve 'legacyontwikkeling'

een internationale vergelijking naar post-Olympisch gebruik van gerealiseerde Olympische sportfaciliteiten in de context van Olympische Spelen 'Nederland 2028'



**rijksuniversiteit
groningen**

Hugo de Graaf

s1981595

Faculteit der Ruimtelijke Wetenschappen

Rijksuniversiteit Groningen

Bachelorproject Technische Planologie

Begeleidster: dr. Femke Niekerk

Datum: 21 januari 2013

Inhoudsopgave

Samenvatting	3
Voorwoord	4
Hoofdstuk 1 Introductie	
1.1 Inleiding.....	6
1.2 Probleemstelling.....	7
1.3 Hoofdvraag en doelstelling.....	7
1.4 Deelvragen.....	8
1.5 Opbouw thesis.....	9
1.6 Onderzoeksopzet.....	10
Hoofdstuk 2 Onderzoeksopzet	
2.1 Theoretisch kader.....	11
2.2 Conceptueel model.....	18
Hoofdstuk 3 Methodologie	
3.1 Methodologie.....	22
3.2 Respondenten.....	25
Hoofdstuk 4 Olympische Spelen 1992-2012; Strategieën En Modellen	
4.1 Inleiding.....	27
4.2.1 Olympische Spelen Barcelona 1992.....	28
4.2.2 Olympische Spelen Atlanta 1996.....	30
4.2.3 Olympische Spelen Sydney 2000.....	31
4.2.4 Olympische Spelen Athene 2004.....	35
4.2.5 Olympische Spelen Beijing 2008.....	37
4.2.6 Olympische Spelen Londen 2012.....	40
4.3 Internationale lessen en analyse.....	41
4.4 Positieve en negatieve ervaringen.....	45
Hoofdstuk 5 Diepte-interviews Olympische Spelen ‘Nederland 2028’	
5.1 Inleiding.....	47
5.2 Analyse interviews.....	49
Hoofdstuk 6 Conclusie	
6.1 Conclusie.....	52
6.2 Aanbevelingen toekomstig onderzoek.....	55
6.3 Reflectie eigen onderzoek.....	56
Hoofdstuk 7 Literatuurlijst	
7.1 Literatuurlijst.....	58
Bijlage 1: Vragenlijst Interviews	61
Bijlage 2: Interview Nelleke Penninx	66
Bijlage 3: Interview Matthijs Bouw	81
Bijlage 4: IOC Richtlijnen en Aanbevelingen Faciliteiten	91

Samenvatting

Deze thesis heeft als titel: 'Op weg naar een positieve 'legacyontwikkeling''. Deze thesis is het product van een onderzoek naar de manier waarop 'legacy' wordt bewerkstelligd in het post-Olympische tijdperk aan de hand van het post-Olympische gebruik van de gerealiseerde sportfaciliteiten. De hoofdvraag luidt dan ook: hoe wordt bij het organiseren van de Olympische Spelen het incorporeren van een post-Olympische visie in ruimtelijke plannen bewerkstelligd ten einde een positieve 'nalatenschap' voor gebouwde sportfaciliteiten te realiseren?

Deze hoofdvraag wordt beantwoord door middel van het verrichten van een internationale literatuurreview waarbij praktijkvoorbeelden rondom 'legacyontwikkeling' van reeds georganiseerde Olympische Spelen in beschouwing worden genomen. Deze literatuurreview gaat niet verder terug dan de Olympische Spelen van Barcelona 1992. Tevens worden er twee diepte-interviews afgenomen bij personen die een brede kennis hebben vergaard omtrent positieve 'legacyontwikkeling' door hun nauwe betrokkenheid bij het opstellen van de huidige plannen voor 'Nederland 2028'. Door de bevindingen uit de internationale literatuurreview en de diepte-interviews te analyseren aan de hand van de variabelen in het conceptueel model, wordt getracht algemene aanbevelingen te doen voor een mogelijk bid voor 'Nederland 2028' op het gebied van positieve 'legacy'. Het conceptueel model is afgeleid uit het theoretisch kader bij de beantwoording van deelvraag één.

Uit de internationale literatuurreview zijn een vijftal strategieën naar voren gekomen die specifiek te plaatsen zijn binnen post-Olympische modellen en waarbij een directe relatie kan worden gelegd met de post-Olympische gebruiksfuncties van de georganiseerde Olympische Spelen in het verleden. Verder is gebleken dat het van wezenlijk belang is voor een positieve 'legacy' om reeds in een vroegtijdig pre-Olympisch stadium, post-Olympische 'legacy' planning te hanteren als uitgangspunt in het planningsproces. Uit de diepte-interviews is gebleken dat er nog geen specifieke invulling is gegeven aan post-Olympische gebruiksfuncties, maar dat daar geen zorgen over gemaakt hoeven te worden. De reden hiervoor is dat momenteel wordt geleefd in een tijd van flexibiliteit en dat de plannen zich nog in zeer vroeg stadium beginnen. De nadruk ligt op het realiseren van een pre-Olympisch raamwerk in de stadsstructuur van Amsterdam waarbinnen de Olympische sportfaciliteiten geplaatst kunnen worden. Getracht wordt 'White Elephants' te voorkomen door veelvuldig gebruik van tijdelijke faciliteiten.

Concluderend kan gesteld worden dat Nederland, voor een mogelijk bid voor de Olympische Spelen van 2028, een eigen, unieke strategie moet volgen waarbij wordt gekeken naar wat Nederland ruimtelijk kan en wat Nederland ruimtelijk te bieden heeft, en waarbij dicht bij de behoeften van Nederland wordt gebleven.

Voorwoord

Als onderdeel van de bacheloropleiding Technische Planologie aan de Rijksuniversiteit Groningen is het vereist om in het derde jaar de cursus 'Bachelorproject TP' te volgen. Het opgestelde eindproduct van deze cursus, de bachelorthesis, geldt veelal als afsluiting van de bacheloropleiding waardoor kan worden begonnen aan de bijbehorende masteropleiding(en). Aangezien deze bachelorthesis goed gefundeerd moet worden en gestaafd moet zijn op wetenschappelijke literatuur en correcte onderzoeksmethoden en onderzoekstechnieken, moet worden voldaan aan de ingangseisen voor deze cursus. Dit omhelst het succesvol hebben behaald van de propedeuse en het succesvol hebben afgerond van de Statistiek vakken alsmede de vakken Methoden van Wetenschappelijk Onderzoek en Ruimtelijke Informatiekunde 2: Geografische Informatiesystemen.

De cursus 'Bachelorproject TP' is onderverdeeld in acht opdrachten. Met behulp van de eerste opdrachten wordt het onderzoeksvoorstel opgesteld, waarna een methode voor dataverzameling wordt ontworpen alvorens de bachelorthesis wordt geschreven. In het onderzoeksvoorstel komen duidelijk het onderwerp, de onderzochte probleemstelling en de bijbehorende hoofdvraag en deelvragen naar voren. Aan de hand van groepsbijeenkomsten worden de opdrachten beoordeeld en worden er suggesties geopperd die kunnen bijdragen aan een betere probleemstelling en/of onderzoeksvoorstel. Verder komt in het onderzoeksvoorstel een duidelijk theoretisch kader naar voren die als theoretische basis dient voor de analyse van wetenschappelijke literatuur evenals een conceptueel model waarin de primaire variabelen zijn opgenomen die dienen als analytisch referentiekader voor diezelfde analyse van de wetenschappelijke literatuur. Aan de hand van de hoofdvraag en de deelvragen wordt een passende methodologie voor deze thesis geformuleerd door middel van het hanteren van geschikte onderzoeksmethoden en onderzoekstechnieken.

Deze thesis zal zich richten op positieve 'legacies' van gerealiseerde Olympische sportfaciliteiten en de wijze waarop dit wordt geïncorporeerd in post-Olympische visies. Aan de hand van een internationale literatuurreview wordt getracht aanbevelingen te doen voor een mogelijk Nederlands bid aangaande positieve 'legacies' in de Nederlandse situatie en context voor 'Nederland 2028'. De internationale literatuurreview wordt gemaakt van voorbeelden uit reeds gehouden Olympische spelen op het gebied van 'legacyontwikkeling'. Tevens worden er twee diepte-interviews afgenomen die meer inzicht verschaffen in de huidige situatie rondom het 'Olympisch Plan 2028'. Ik realiseer mij ter degen dat in het huidige regeerakkoord geen plaats meer is voor de Olympische Spelen 2028 in Nederland en dat daardoor dit onderwerp geen thema meer is bij ruimtelijke planninginstanties en ministeries. Echter, de huidige opgestelde Olympische plannen voor 2028 zijn

niet weggegooid en kunnen nog steeds worden besproken. Zo ook blijft er de nodige kennis bij de verantwoordelijke personen.

Ik wil mijn begeleidster, dr. Femke Niekerk, hartelijk danken voor alle begeleiding, hulp en steun gedurende het gehele Bachelorproject en tijdens het schrijven van deze thesis.

In het volgende deel zal begonnen worden met het beschrijven van het onderzoeksvoorstel.

Ik wens u veel leesplezier!

Hugo de Graaf

Hoofdstuk 1 Introductie

In de inleiding wordt kort ingegaan op de Olympische Zomerspelen en wordt er voor het eerst gerefereerd aan post-Olympisch gebruik van Olympische sportfaciliteiten. Vervolgens zal ook de probleemstelling verduidelijkt worden, waarna de hoofdvraag en de doelstelling worden geformuleerd en de deelvragen worden besproken.

1.1 Inleiding

De Olympische Spelen van 1928 in Amsterdam waren in de eerste helft van de vorige eeuw hét hoogtepunt wat betreft het organiseren van grote sportevenementen in Nederland. Het destijds speciaal gebouwde Olympisch Stadion in Amsterdam Zuid, dat weer in oude glorie is hersteld, is een blijvend aandenken aan de Olympische Spelen, het grootste sportevenement ter wereld. De Nederlandse Overheid heeft met het 'Olympisch Plan 2028' de eerste aanzet gegeven voor een mogelijk Olympisch bid in 2017. Een wezenlijke vraag is of Nederland die ambitie wel moet hebben, **waarbij, wanneer besloten wordt om geen bid in te leveren, niet moet worden teruggevallen op de aloude uitspraak: "Wij zijn maar een klein landje". De keuze om een bid in te leveren bij het IOC voor 'Nederland 2028' moet worden gezien binnen het bredere geheel. Er moet een evenwichtige afweging worden gemaakt vanuit diverse invalshoeken, waarbij de infrastructurele en de financiële aspecten een prominente rol spelen.**

Kandidaat-landen worden in principe in staat geacht Olympische Spelen te organiseren door de verregaande financiering vanuit het IOC en van sponsors (private partijen) die in de rij staan om zich te committeren aan dit grootse sportevenement.

Maar zoals Cashman (2002) schetst is er bij eerdere Olympische Spelen onvoldoende aandacht besteed aan de planning van de 'post-Games period' en de nalatenschap van zo'n Olympische Spelen. Cashman stelt verder dat de kandidaat steden een te grote focus leggen op het winnen van de bid, het plannen en het organiseren zelf van de Spelen en dat de periode na de Spelen bijna volledig wordt genegeerd. Dit is heel duidelijk bij de Olympische Spelen van 2004 in Athene waar de organisatie zo ver achter lag op schema dat er grote twijfels waren of de faciliteiten überhaupt wel beschikbaar zouden zijn ten tijde van de openingsceremonie en waar er in het geheel niet is nagedacht over het post-Olympische gebruik van deze sportfaciliteiten (Mendick, 2009).

1.2 Probleemstelling

De probleemstelling die uit het bovenstaande naar voren komt, luidt: bij het organiseren van de Olympische Spelen bestaat er over het algemeen een grote kans op de zogenaamde ‘White Elephants’, **grote onrendabele bouwwerken**, wanneer er onvoldoende aandacht wordt geschonken aan post-Olympische bestemmingen van gebouwde faciliteiten, met als mogelijk gevolg grote financiële stroppen en op grote schaal onderbenutte faciliteiten.

Barcelona (1992), Beijing (2008) en Londen (2012) zijn allemaal lichtende voorbeelden van hoe een groot sportevenement als de Olympische Spelen, als basis dienden voor grootschalige stedelijke ontwikkeling en stedelijke vernieuwing, hierbij gebruikmakend van het post-Olympische gedachtegoed en duurzaamheid. Barcelona (1992) gebruikte de Olympische Spelen als katalysator om de stad te transformeren van het hebben van een dictatoriaal stadsgezicht naar het hebben van een levendig en cultureel stadsgezicht (Hillier & Isún, 2010). Barcelona had zich immers net ontdaan van het dictatoriale regime uit de Franco-periode.

1.3 Hoofdvraag en doelstelling

Nu de probleemstelling bekend is, komt ook de hoofdvraag duidelijk naar voren, namelijk: hoe wordt bij het organiseren van de Olympische Spelen het incorporeren van een post-Olympische visie in ruimtelijke plannen bewerkstelligd ten einde een positieve ‘nalatenschap’ voor gebouwde sportfaciliteiten te realiseren?

Deze hoofdvraag komt voort uit het feit dat er in veel gevallen te weinig aandacht wordt besteed aan **toekomstbestendigheid** en duurzaamheid in ruimtelijke plannen met betrekking tot de realisatie van sportfaciliteiten bij grote evenementen als de Olympische Spelen. De doelstelling is dan ook om voorbeelden van deze twee variabelen uit georganiseerde Olympische Spelen in het verleden te halen door middel van een internationale literatuurreview. Vervolgens worden de bevindingen hieruit toegepast op de Nederlandse plannen en wordt getracht aanbevelingen te formuleren voor ‘Nederland 2028’.

In de thesis wordt niet verder teruggegaan dan de Olympische Spelen van Barcelona 1992 aangezien dit in Olympische studies alom wordt gezien als de meest succesvolle editie in de afgelopen twintig jaar. Dit vanwege het feit dat zowel de fysieke als sociale ‘legacy’ tot op de dag van vandaag nog steeds een positieve **neerslag** heeft op de stad. **De reden hiervoor is dat in het gebruikte planningsmodel voor de bid van de Olympische Spelen van Barcelona 1992 een goede duurzame ruimtelijke planning werd gehanteerd omtrent de organisatie van de Olympische Spelen. Dit model**

werd door veel bids in ogenschouw genomen in recenter georganiseerde Olympische Spelen. In de thesis zelf zal hier nader op in worden gegaan.

1.4 Deelvragen

1. Wat omvat de theorie omtrent duurzame ruimtelijke planning van Olympische sportfaciliteiten?

Bij de beantwoording van deze deelvraag wordt er toegespitst op twee theoretische modellen, namelijk op de theorie van functiecombinatie van Tjallingii (Tjallingii, 1995, in Naeff, 2002) en de strategie van de Twee Netwerken (Naeff, 2002). Deze strategie borduurt voort op de theorie van Tjallingii aangezien deze strategie de drie invalshoeken uit de theorie van functiecombinatie omhelst, namelijk milieukwaliteit, ruimtelijke kwaliteit en proceskwaliteit. Op de theorie omtrent duurzame ruimtelijke planning van Olympische sportfaciliteiten zal verder worden ingegaan bij het theoretisch kader. In het theoretisch kader zal ook worden toegespitst op de elementen die ‘event legacy’ en ‘legacy’ definiëren, die later als aanzet dienen tot het introduceren van een conceptueel model.

2. Welke ruimtelijke planningsmodellen/alternatieven en post-Olympische visies zijn er voorhanden om Olympische sportfaciliteiten toekomstbestendig te maken?

Bij de beantwoording van deze deelvraag wordt bestudeerd welke ruimtelijke planningsmodellen/alternatieven er in het verleden gebruikt zijn bij de organisatie van de Olympische Spelen met het oog op een goed, ruimtelijk post-Olympisch legaat. Hierbij wordt gekeken hoe in post-Olympische visies rekening wordt gehouden met de erfenis van dit grote sportevenement met betrekking tot sportfaciliteiten. De beantwoording van deze deelvraag gebeurt aan de hand van een internationale literatuurreview en praktijkvoorbeelden uit verleden. Hierbij zal gebruik worden gemaakt van wetenschappelijke literatuur evenals officiële rapporten van de Olympische Spelen in kwestie en externe bronnen met een wetenschappelijke relevantie.

3. Welke positieve en negatieve ervaringen zijn er identificeerbaar bij de gebruikte internationale duurzame ruimtelijke planningsmodellen in post-Olympische visies en welke lessen kunnen er worden geleerd?

Bij de beantwoording van deze deelvraag worden praktijkvoorbeelden aangehaald omtrent post-Olympische visies en duurzame ruimtelijke planningsmodellen. Er worden voorbeelden gegeven van hoe het niet moet – Olympische Spelen Athene 2004 – en voorbeelden van hoe het wel moet – Olympische Spelen London 2012. Als er in de internationale literatuur andere praktijkvoorbeelden worden geschetst die van belang zijn voor de beantwoording van de hoofdvraag in deze thesis, dan

worden deze ook belicht. In de internationale literatuur worden heel veel aspecten belicht betreffende de modellen, zoals economische voordelen, financiën en sociale betrokkenheid. Belangrijk is dat in deze thesis de duurzame ruimtelijke planningsaspecten de rode draad vormen. Ook worden er algemene conclusies getrokken uit de internationale literatuurreview die samen met de bevindingen uit de diepte-interviews moeten bijdragen aan een goede en evenwichtige beantwoording van de hoofdvraag.

4. Kunnen er aanbevelingen worden geformuleerd voor de Nederlandse situatie en context voor 'Nederland 2028'?

In de huidige Nederlandse literatuur en officiële documenten/rapporten wordt nog zeer weinig gerept over post-Olympische visies van een mogelijk Nederlands bid voor de Olympische Spelen van 2028. Er wordt enkel gezegd dat het van belang is om een positieve 'nalatenschap' te realiseren (Boersma & Keijsers, 2008) maar hoe dit gerealiseerd gaat worden, moet nader onderzocht worden. Aan de hand van de analyse waarin een terugkoppeling wordt gemaakt naar de theorie en de modellen, wordt er gereflecteerd op de plannen van Nederland voor de Olympische Spelen van 2028 en wordt er getracht algemene aanbevelingen te formuleren voor een positief legaat.

1.5 Opbouw thesis

Deze thesis is opgebouwd aan de hand van zeven **hoofdstukken**, namelijk:

1. **Introductie (probleemstelling, hoofdvraag, deelvragen)**
2. Onderzoeksopzet
3. Methodologie
4. Internationale literatuurreview
5. Diepte-interviews Olympische Spelen 'Nederland 2028'
6. Conclusie
7. Literatuurlijst

De **hoofdstukken** twee, vier en vijf gaan elk nader in op de beantwoording van minimaal één van de deelvragen. De analyse van de verschillende Olympische Spelen gebeurt aan de hand van subdelen. In de conclusie wordt de hoofdvraag beantwoord en zal de thesis nader besproken worden. **Ook worden in de conclusie aanbevelingen voor toekomstig onderzoek gedaan en wordt er gereflecteerd op de kwaliteit van de data.**

1.6 Onderzoeksopzet

In de hierboven weergegeven paragrafen en alinea's is duidelijk geworden wat het onderzoeksvoorstel omhelst. Aangezien de beantwoording van deelvraag één zijn weergave vindt in het theoretisch kader en het conceptueel model zal hierna worden overgegaan op de beantwoording van deze deelvraag. Tevens zal dieper worden ingegaan op belangrijke definities in deze thesis en zullen het conceptueel model en een toelichting op het conceptueel model belicht worden die als aanzet dienen als een methode voor literaire analyse van de wetenschappelijke artikelen.

Hoofdstuk 2 Onderzoeksopzet

Bij de beantwoording van deelvraag één is het van belang een theoretisch kader op te stellen die duidt wat de theorie omtrent duurzame ruimtelijke planning voor Olympische sportfaciliteiten omvat. Uit dit theoretisch kader wordt vervolgens een conceptueel model afgeleid die als referentiekader dient voor de verdere beantwoording van de overige deelvragen en als kader voor de analyse van de wetenschappelijke artikelen.

2.1 Theoretisch Kader

Inleiding

Zoals beschreven in het eerste deel luidt deelvraag één:

1. *Wat omvat de theorie omtrent duurzame ruimtelijke planning van Olympische sportfaciliteiten?*

Bij het opstellen van een theoretisch kader voor deze thesis is bestudeerd welke kenmerken en variabelen bij de ontwikkeling van post-Olympische modellen en post-Olympische gebruiksfuncties voor de Olympische Spelen van belang zijn. Hierbij is duurzame ruimtelijke ontwikkeling als startpunt genomen. Daarbinnen wordt onderscheid gemaakt tussen ‘legacy’ (vrij vertaald: **legaat, erfenis**) en duurzame ontwikkeling. De reden hiervoor is dat bij het plannen en opstellen van post-Olympische visies het van belang is om elementen van toekomstwaarde en toekomstbestendigheid op te nemen. Dit bepaalt namelijk op welke schaal gerealiseerde Olympische sportfaciliteiten op den duur van waarde zijn en kunnen bijdragen aan maatschappelijke verbeteringen.

Internationaal Olympisch Comité

Deze notie van waardebestendigheid en maatschappelijke verbeteringen werd door de grondlegger van de moderne Olympische Spelen, Pierre de Coubertin, al in 1894 opgemerkt zoals uit het volgende citaat blijkt:

“He established the principle that the Games should be held in different locations every four years as a means of promoting and diffusing the Olympic spirit of freedom, progress and equality throughout the world [11]. De Coubertin’s original objectives and principles have remained central to the operational purposes of the Games, which are: (Chalkley & Essex 1999, p.372)

- 1. to foster the goals of competitive sport;*
- 2. to provide a legacy of facilities that will stimulate athletic development which would not have been possible with inferior facilities; and*
- 3. to heighten the profile of the sports involved by providing better opportunities for training as well as sites for national and international competition [12].”*

Het IOC hecht vandaag de dag een groot belang aan doordachte post-Olympische visies en een zo groot mogelijke realisatie van een positieve ‘legacy’. Dit gaat gepaard met strenge milieueisen. Uit het citaat blijkt dat al bij de oprichting van de moderne Olympische Spelen nagedacht werd over ‘legacies’ van Olympische sportfaciliteiten en de toekomstwaarde van deze sportfaciliteiten. Kortom: bij de oprichting van de moderne Olympische Spelen werd reeds het belang geschetst van een kordate post-Olympische planning. Echter, uit recente voorbeelden uit reeds georganiseerde Olympische Spelen blijkt dat er onvoldoende aandacht wordt geschonken aan de planning van de post-Olympische periode en de ‘legacy’ van de Olympische Spelen (Cashman, 2002). Cashman stelt verder dat het van wezenlijk belang is om na te denken over het post-Olympisch gebruik van Olympische sportfaciliteiten aangezien bij het ontbreken van een post-Olympisch gebruik de gerealiseerde sportfaciliteiten onrendabel kunnen worden. Dit wordt in de literatuur ook wel aangeduid als ‘White Elephants’. Post-Olympische visies maken daarom ook vaak deel uit van bredere plannen op de langere termijn en dienen vaak als katalysator voor stedelijke vernieuwing en/of stedelijke herstructurering. Chalkley & Essex (1999) schetsen dan ook terecht het volgende:

“Planning for major events, such as the Olympics, therefore sits outside the existing categories of planning and represents a form of policy where the overriding aim must be to ways of hosting the event which satisfy the international or external dimension while also meeting local needs. Similarly, the peak demands of the event period must be accommodated without a subsequent legacy of redundant or under-used facilities.” (Chalkley & Essex 1999, p.391)

Uit het bovenstaande citaat blijkt het belang van ‘legacyontwikkeling’ in post-Olympische visies. Sinds de Olympische Spelen van Barcelona 1992 hecht het IOC een groot belang aan het realiseren van positieve ‘legacies’. Echter, in de beschikbare literatuur is er geen eenduidige definitie beschikbaar voor de term ‘legacy’ (Bretveld, 2011). Veelal wordt in de Nederlandse context en literatuur gerept over nalatenschap, dan wel erfenis, dan wel legaat. Gratton & Preuss (2008) maken een direct verband duidelijk met de term ‘event legacy’ waarbij zij duiden dat ‘event legacy’ de

waarde van gerealiseerde sportfaciliteiten omvat evenals de mate van maatschappelijke verbeteringen die zichtbaar zijn in gemeenschappen en sportorganisaties na de Olympische Spelen.

'Event legacy'

'Event legacy' houdt een direct verband met zowel positieve 'legacy' als negatieve 'legacy'. De fysieke 'legacy' van grote sportevenementen, zoals de Olympische Spelen, concentreert zich voornamelijk op het gebruik van de grote, infrastructurele bouwwerken nadat deze evenementen weer uit de 'spotlights' van de internationale media zijn verdwenen. In het geval van de Olympische Spelen van Athene was het planningsproces onvoldoende gestructureerd dat men een toenemende druk vanuit het IOC waarnam om de nieuw te bouwen sportfaciliteiten op tijd af te leveren. Door de focus op het op tijd afleveren van deze infrastructurele projecten werd het incorporeren van post-Olympische gebruiksfuncties volledig genegeerd en stond het Olympisch Park prompt als een 'White Elephant' te boek (Mendick, 2009). Wanneer 'legacy' wordt gebruikt in de context van planning wordt het veelal geassocieerd met louter de positieve kant. Het is daarom van wezenlijk belang om in een vroegtijdig stadium, al voor dat er überhaupt een bid wordt ingeleverd, te bestuderen hoe 'legacy' strategisch geïncorporeerd kan worden in bredere plannen voor stadsontwikkeling zodat Olympische sportfaciliteiten hun waarde behouden en maatschappelijke verbeteringen te weeg brengen zonder dat er onjuiste sociale verschuivingen optreden.

Positieve 'legacy'

In zekere zin worden verregaande investeringen in post-Olympische sportfaciliteiten gerechtvaardigd wanneer in een pre-Olympisch stadium 'event legacy' wordt geïncorporeerd in bredere plannen voor stadsontwikkeling. Op de lange termijn leidt dit ertoe dat er structurele veranderingen op gang worden gebracht die passen binnen de opgestelde post-Olympische visies. De onderliggende gedachte hiervan is dat post-Olympische gebruiksfuncties van Olympische sportfaciliteiten afhangen van de mate van 'geplande structuur', de mate van 'positieve structuur' en de 'mate van kwantificeerbare structuur' (Gratton & Preuss, 2008). Met andere woorden, een positieve 'legacy' wordt verklaard aan de hand van de manier waarop gerealiseerde Olympische sportfaciliteiten maatschappelijke verbeteringen te weeg brengen, hoe deze maatschappelijke verbeteringen voortkomen uit het strategisch inbedden van 'legacy' in bredere plannen en op welke wijze Olympische sportfaciliteiten passen in stadsontwikkeling. Cashman (2002, in Gratton & Preuss, 2008) gaat verder op deze theorie en stelt dat:

“Legacy is planned and unplanned, positive and negative, intangible and tangible structures created through a sport event that remain after the event” (Cashman 2002, in Gratton & Preuss 2008, p.1924)

In feite stelt Cashman in zijn definitie dat ‘legacy’ een directe afgeleide is van ruimtelijke kwaliteit, waarbij gebruikswaarde, belevingswaarde en toekomstwaarde centraal staan.

Brownill (2010) identificeert in haar rapport een aantal kenmerkende punten die van wezenlijk belang zijn voor een positieve ‘legacy’, namelijk:

- *“The need for clarity over the priorities for legacy and the adoption of a strategy and mechanisms to achieve this from an early stage.*
- *If the priority is for longer-term community benefits the need to adopt governance and delivery structures based on partnership and participation.*
- *These need to be established early on and to feed into strategies for legacy.*
- *In particular the role of buildings needs to be considered within a wider strategy for the area (e.g. for a city ‘quarter’) and the mechanisms to achieve this.*
- *Key decisions on building re-use, e.g. end-use and asset ownership and management are not divorced from wider strategic visions for legacy*
- *A variety of mechanisms exist to link the physical buildings to wider legacy outcomes which need to be considered from an early stage.” (Brownill 2010, p.10)*

Belangrijk is om ook in ogenschouw te nemen dat naarmate de Olympische Spelen steeds recenter in de tijd hebben plaatsgevonden, de mate van positieve ‘legacy’ steeds lastiger identificeerbaar wordt en in sommige gevallen moeilijker meetbaar is doordat de processen zich nog in de tijd moeten ontwikkelen. Kortom: het post-Olympisch gebruik van Olympische sportfaciliteiten is sterk gelieerd aan een bredere strategieën en de manier waarop het post-Olympisch gebruik wordt ingepast in de stadsontwikkeling.

Yu (2012) komt in een artikel tot vijf strategieën die tot in de kern van deze thesis reiken. Deze strategieën, zo stelt Yu, helpen het organiserende land een positieve ‘legacy’ te realiseren lang nadat het evenement is afgelopen, namelijk:

1. Succesvolle planning
2. Grootschalige programma’s voor bredere financiering
3. Post-Olympische planning en garantie op post-Olympische gebruiksfuncties
4. Infrastructurele projecten en strategische locaties

5. Ondersteunende organisaties

Duurzaamheid

Bij de term ruimtelijke kwaliteit wordt vaak gedacht aan puur de esthetische aspecten. Zelden wordt er direct gedacht aan de functionele kwaliteit van een ruimtelijk project (gebruikswaarde) en of het project de ruimtelijke gevolgen van veranderende omstandigheden kan opvangen (toekomstwaarde) (VROMraad, 2011). De VROMraad stelt in haar rapport 'Verkenning Ruimtelijke Kwaliteit' het volgende:

“Voor de VROM-raad is ruimtelijke kwaliteit de balans tussen de drie waarden van Vitruvius, toegepast op de ruimte: de gebruikswaarde, belevingswaarde en toekomstwaarde van gebieden, projecten en gebouwen. Bij gebruikswaarde gaat het om functionaliteit, om nut en noodzaak van het programma dat wordt ontwikkeld in combinatie met gebruik van de eigenschappen van het gebied. Bij de belevingswaarde gaat het om zaken als beeldkwaliteit, het ‘mooie’, het gevoel van (toekomstige) gebruikers. De toekomstwaarde, tot slot, gaat om het vermogen om ruimtelijke gevolgen van veranderende omstandigheden op te vangen.”
(VROMraad 2011, p.17)

Gerealiseerde Olympische sportfaciliteiten moeten dus enige vorm van toekomstbestendigheid herbergen waarbij duurzaamheid en ruimtelijke kwaliteit als essentiële vereisten gelden om dit te bereiken. In zekere zin ligt het opstellen van post-Olympische visies in de baan van duurzame gebiedsontwikkeling. Het overkoepelende belang van Olympische hoofdinfrastructuur bestrijkt meer dan alleen de realisatie van sportfaciliteiten. Het gaat er veelal meer om dat de kwaliteit van een gebied op de lange termijn veilig gesteld wordt waarbij de ruimtelijke kwaliteit voort komt uit het realiseren van positieve 'legacies' en waarbij het organiseren van de Olympische Spelen als katalysator dient voor verdere stedelijke regeneratie. De Olympische Spelen van Barcelona 1992 en de Olympische Spelen van Londen 2012 zijn hier een goed voorbeeld van. De gerealiseerde sportfaciliteiten geven een gebied een bepaald aanzien mee waarbinnen ruimte is voor maatschappelijke bewegingen. Duurzaamheid en ruimtelijke kwaliteit moeten ertoe leiden dat bepaalde veranderingen in gebieden correct worden opgevangen en dat de kwaliteit gewaarborgd blijft voor toekomstige gebruikers. Nooteboom & Teisman (2005) stellen dat duurzame gebiedsontwikkeling per definitie complex is en gepaard gaat met strijd, chaos en onzekerheid.

Vaak wordt onderschat dat nieuwe sportfaciliteiten niet alleen duur zijn om te bouwen maar dat het onderhouden van deze faciliteiten na de Olympische Spelen vaak moeilijk blijkt. Vanuit het oogpunt van duurzame ruimtelijke planning is Athene 2004 een voorbeeld waarbij bepaalde

veranderingen in een gebied verkeerd werden opgevangen en waarbij er geen duidelijke kwaliteitsverbeteringen overbleven voor toekomstige gebruikers. Om duurzame ruimtelijke planning verder te duiden zal nader moeten worden ingegaan op de achterliggende theorieën.

Duurzame ruimtelijke planning

Bij duurzame ruimtelijke planning komt vooral functiecombinatie als de voornaamste theorie naar voren. Tjallingii (1995, in Naeff, 2002) stelt dat een duurzaam proces van bouwen, beheren, gebruiken en slopen altijd een combinatie van drie invalshoeken is: milieukwaliteit, ruimtelijke kwaliteit en proceskwaliteit (Van Dorst, 2002). In deze thesis zal enkel op de ruimtelijke kwaliteit worden ingegaan aangezien uit dit theoretisch kader blijkt dat ruimtelijke kwaliteit en 'legacy' direct met elkaar zijn verbonden. Om de term duurzame ruimtelijke ontwikkeling/planning te duiden heeft het IOC de algemene definitie van Brundtland (1987) overgenomen. De definitie luidt als volgt:

“Een duurzame ontwikkeling is een ontwikkeling die voorziet in de behoefte van de huidige generatie zonder daarmee voor de toekomstige generaties de mogelijkheden in gevaar te brengen om ook in hun behoeften te voorzien” (Brundtland 1987, p.15).

Ecopolisstrategie

De definitie van Brundtland hangt nauw samen met de theorie van functiecombinatie van Tjallingii (1995, in Naeff, 2002) omdat uit beiden de achterliggende gedachten van toekomstwaarde en toekomstbestendigheid te herleiden zijn. De theorie van functiecombinatie is onderdeel van een bredere strategie voor de duurzame ontwikkeling van een gebied, namelijk de Ecopolisstrategie van Tjallingii (1995, in Naeff, 2002). In zekere zin vertaalt de Ecopolisstrategie zich naar de praktijk door in een vroeg stadium al na te denken en te discussiëren over hoe veranderingen en aanpassingen bewerkstelligd kunnen worden, en hoe post-Olympische plannen in bestaande plannen ingebed kunnen worden zodat er gaandeweg een duidelijk en systematisch raamwerk voor een positieve post-Olympische 'legacy' ontstaat. Binnen het bredere kader van de Ecopolisstrategie, waarbij vanuit het oogpunt van de verantwoordelijke, de levende en de participerende stad naar planning wordt gekeken (Tjallingii, 1995, in Naeff, 2002), gaat de strategie van de Twee Netwerken nader in op het inbedden van ruimtelijke kwaliteit en duurzaamheid in ruimtelijke planvorming. Belangrijk is om hierbij een relatie te leggen tussen de ruimtelijke kwaliteit en de maatschappelijke gevolgen van de planvorming. Hierbij wordt weer teruggevallen op de post-Olympische gebruiksfuncties van de gerealiseerde Olympische sportfaciliteiten en de te realiseren positieve 'legacies'.

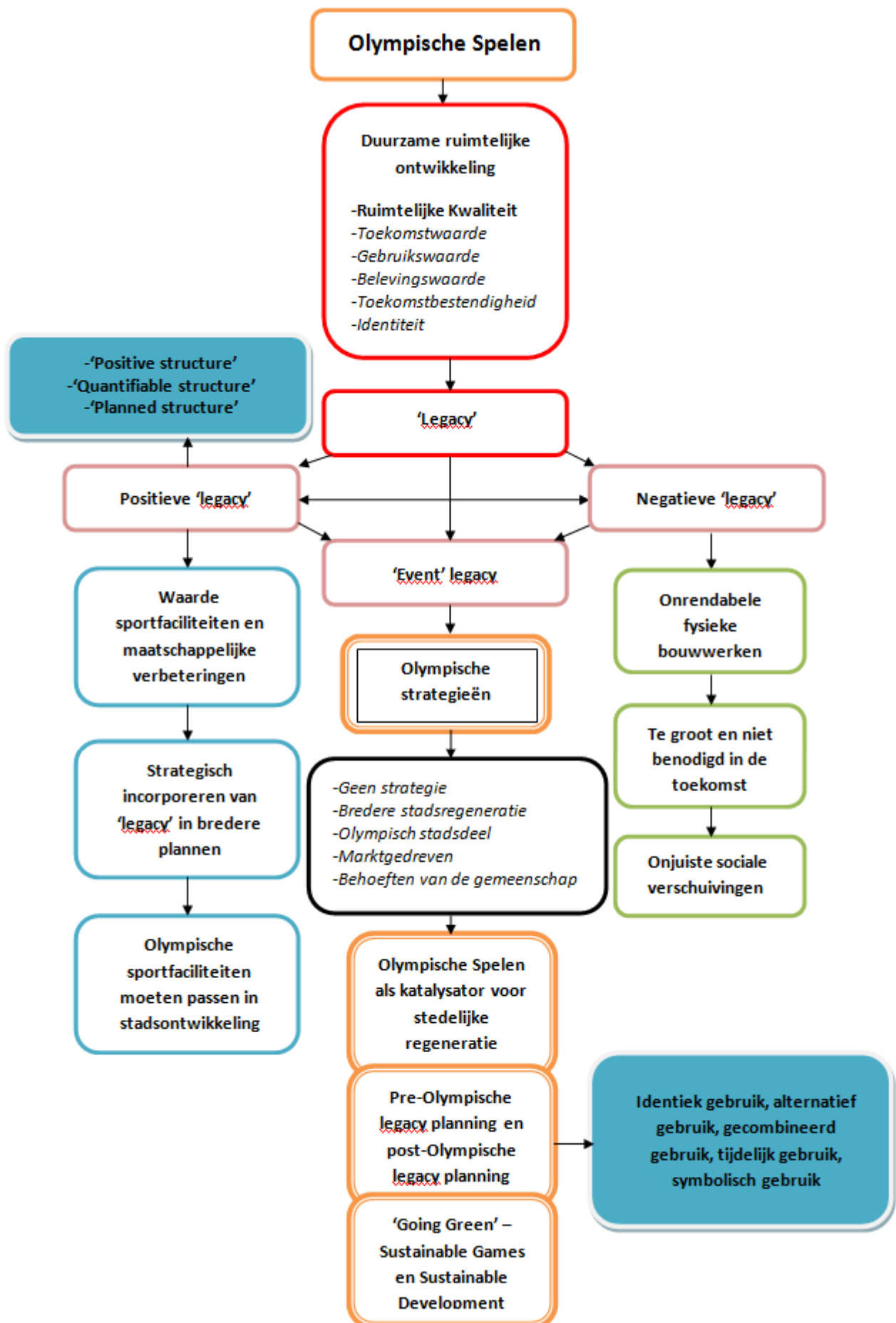
Op het gebied van functiecombinatie en functietoekenning definieert Preuss (2004, in London East Research Institute, 2007) vijf vormen van post-Olympische gebruiksfuncties. Hoewel het toekennen van post-Olympische gebruiksfuncties een onvoorspelbare bezigheid is vanwege veranderende maatschappelijke opgaven, is het toch belangrijk te schetsen wat de eventuele vervolgfuncties omhelzen. Preuss definieert identiek post-Olympisch gebruik, alternatief gebruik, gecombineerd gebruik, tijdelijk gebruik en symbolisch gebruik. Dit wordt verder toegelicht in de volgende tabel:

Follow up usage	So that...
1. Identical usage of the facility	The facility continues as a sports venue hosting subsequent large events or providing a home, for instance for a professional football club or a public swimming pool.
2. Alternative usage of the facility	The facility, for instance the Olympic village, is re-used as a civic, business or residential facility, for instance by a university, for residence halls or specialist teaching or conference space.
3. Mixed forms of follow up usage	A combination of uses 1, 2 and 5
4. Temporary facilities	The facilities are built with a deliberate intention that their usage ends with the Games events.
5. Symbolic or memorial usage	The hard legacy of a stadium or other Olympic facilities, while depending on a good subsequent functional follow up use post Games, will always also carry various memento effects, hard legacy serving simultaneously as soft legacy in iconic assertion of the city's status as an Olympic host (successful or unsuccessful). Stadia and other such facilities can become the symbolic markers through which place-making and naming in a refigured cityscape is achieved, with stations, boulevards etc. crucial in a post-Games and remapped city.
SOURCE: adapted from Preuss 2004 and Cashman 2005	

Tabel 1: Post-Olympische gebruiksfuncties (London East Research Institute, 2007)

In de volgende paragrafen zal nader ingegaan worden op het conceptueel model en zal er een toelichting worden gegeven op het conceptueel model die een aanzet geeft tot hoofdstuk vier van deze thesis, namelijk de internationale literatuurreview en de analyses van de wetenschappelijke artikelen die bijdragen aan de beantwoording van deelvragen twee tot en met vier.

2.2 Conceptueel Model



Figuur 1: Conceptueel Model (De Graaf, 2012)

Toelichting

In het conceptueel model is toegespitst op de elementen en variabelen die als referentiekader dienen voor een verdere beantwoording van de deelvragen. Het logische gevolg daarvan is dat niet ingegaan is op de achterliggende theorieën zoals besproken in het theoretisch kader. Als tak van duurzame ruimtelijke ontwikkeling is enkel gekeken naar 'legacy' met een specifieke nadruk op 'event legacy' dan wel positief, dan wel negatief. De achterliggende gedachte hierbij is dat een positieve 'legacy' wordt bepaald door de toekomstbestendigheid en toekomstwaarde van investeringen in duurzame ontwikkeling, waarbij ruimtelijke kwaliteit de overkoepelende term is. Tegelijkertijd verhouden 'legacy' en duurzame ontwikkeling zich tot elkaar doordat een goede duurzame ontwikkeling bepaalt of er bij een groot sportevenement, in deze thesis de Olympische Spelen, een bruikbare erfenis wordt nagelaten voor de gemeenschap en weer daaruit vloeiend, voor de maatschappij. De termen zichtbaar in de tak van duurzame ruimtelijke ontwikkeling zijn reeds naar voren gekomen en besproken in het theoretisch kader. Ook de wijze waarop post-Olympische visies worden ingebed in bredere plannen voor stadontwikkeling en stedelijke herstructurering en waarbij Olympische sportfaciliteiten ook passen binnen deze stadsontwikkeling is als element opgenomen in het conceptueel model.

In het conceptueel model worden een aantal algemene modellen aangeduid die de basis zijn voor een positieve 'event legacy'. In het rapport van de Oxford Brooks University (2010) wordt hier aanvullend op ingegaan door te stellen dat om een vitale en duurzame vervolgfunctie te creëren voor een nieuw stadion, moet het centrale thema in het bereiken van deze zijn om de stadions (plek) te koppelen aan een breder raamwerk, en dus aan bredere 'legacy' doelen. Het rapport gaat verder op de stelling door, door te stellen dat planning voor post-Olympisch gebruik plaatsvindt op twee verschillende niveaus, namelijk op het niveau van de faciliteiten zelf en op het niveau van het bredere raamwerk voor 'legacy' waarnaar wordt gestreefd. Echter, niet geheel duidelijk is wat hiermee wordt bedoeld. Waarschijnlijk wordt bedoeld dat stadions kunnen dienen als katalysator voor verdere stedelijke herstructurering of gebiedsontwikkeling met als gevolg dat deze stadions daardoor passen binnen het bredere opgestelde 'legacy' raamwerk. Ook de mate waarin Olympische sportfaciliteiten worden teruggeven aan de maatschappij speelt hierin een rol. Het rapport bevestigt deze onderbouwing door vijf verschillende strategieën te onderscheiden binnen de post-Olympische ruimtelijke planningsmodellen/alternatieven, namelijk:

- Een strategie die niet gebaseerd is op post-Olympisch gebruik en 'legacy'
- Een strategie gebaseerd op bredere stadsregeneratie
- Een strategie gebaseerd op het realiseren van een Olympisch stadsdeel

- Een marktgedreven strategie
- Een op de behoeften van de gemeenschap (bottom-up) gebaseerde strategie

Positieve 'legacy', en daarmee 'event legacy', kan nog verder worden geduid door het te conceptualiseren naar de mate van 'planned structure', de mate van 'positive structure' en de mate van 'quantifiable structure', zoals beschreven in het theoretisch kader.

'Planned structure'

De mate van 'planned structure' gaat nader in op de manier waarop vooraf in een pre-Olympisch stadium structuren zijn gebouwd met een zeer duidelijke bestemming, waarbij toekomstwaarde en toekomstbestendigheid de onderliggende gedachte zijn. Niet alleen op het gebied van duurzaamheid en post-Olympisch gebruik maar ook op economisch gebied. Toekomstwaarde speelt hierin een grote rol, ook omdat de mate van 'planned structure' zich verhoudt tot de vijf verschillende post-Olympische gebruiksfuncties van Holger Preuss (identiek gebruik, alternatief gebruik, gecombineerd gebruik, tijdelijk gebruik en symbolisch gebruik). Kortom: de mate van 'planned structure' staat in directe relatie met een goede positieve post-Olympische 'legacy'.

'Positive structure'

De mate van 'positive structure' conceptualiseert zich naar het niveau van draagvlak en de manier waarop het gebruik ervan wordt ontvangen door de maatschappij. Dit uit zich in het feit dat structuren kunnen dienen als katalysator voor verder stedelijke herstructurering en dat structuren passen binnen de stadsontwikkeling, maar ook de mate van post-Olympisch gebruik en de mate waarin Olympische sportfaciliteiten worden teruggegeven aan de maatschappij. Kortom: de post-Olympische gebruikswaarde van te realiseren Olympische sportfaciliteiten staat bij 'positive structure' centraal.

'Quantifiable structure'

Als laatste wordt de mate van 'quantifiable structure' aangeduid. Zijn structuren te plaatsen binnen een bredere gebiedsontwikkeling? In welk model kunnen deze structuren worden geplaatst? De belevingswaarde staat hier sterk centraal. Een goed voorbeeld hiervan zijn de Olympische Spelen van Londen 2012 waar een grote nadruk is gelegd op het zogenaamde 'Going Green' – Sustainable Games principe. De onderliggende gedachte van deze Spelen was het principe van duurzaamheid, zowel in de vorm van ecologie alsmede in de vorm van 'legacy'. Een prijkend voorbeeld is het Olympisch baanwielrencomplex die van volledig duurzaam hout is ontworpen en waarbij de kenmerkende vorm de luchtdruk in het complex regelt om zo snel mogelijk te kunnen fietsen.

Uiteindelijk wordt het Olympisch Park omgetoverd tot een nieuwe ecologisch gebied in het Oosten van Londen, het Queen Elizabeth Park, waar een nieuwe woongebied wordt gerealiseerd en dat dient als katalysator om Oost-Londen weer als een ontvankelijk gebied op de kaart te zetten.

In het volgende hoofdstuk zal overgegaan worden tot de bespreking van de methodologie.

Hoofdstuk 3 Methodologie

Dit deel gaat nader in op de gehanteerde methodologie in de thesis. Achtereenvolgens wordt de keuze voor de gebruikte methoden van dataverzameling en data-analyse toegelicht, wordt duidelijk uitgelegd hoe te werk is gegaan bij het verzamelen en analyseren van de gegevens, wordt gereflecteerd op de kwaliteit van de verzamelde gegevens en wordt uiteengezet welke ethische vraagstukken in het onderzoek relevant zijn en hoe hiermee is omgegaan.

3.1 Methodologie

Deelvragen

De manier waarop dit onderzoek uitgevoerd is, is aan de hand van een kwalitatieve internationale literatuurreview. Om te onderzoeken op welke manier de Nederlandse comités en allianties, die zich bezighouden met een mogelijk Nederlands bid, het incorporeren van post-Olympische visies reeds hebben bewerkstelligd is de aanvullende onderzoeksvorm één of meerdere diepte-interviews bij deze instanties. Deze diepte-interviews zullen vooral bijdragen aan de beantwoording van deelvraag vier:

4. *Kunnen er aanbevelingen worden geformuleerd voor de Nederlandse situatie en context omtrent 'Nederland 2028'?*

De rest van de deelvragen zullen onderzocht worden middels de onderzoeksvorm internationale literatuurreview. Hierbij spelen vooral de variabelen in het conceptueel model een grote rol aangezien hierdoor heldere conclusies kunnen worden getrokken omtrent positieve 'legacy' dan wel negatieve 'legacy', toekomstwaarde en toekomstbestendigheid, alsmede de manier waarop post-Olympische visies worden geïncorporeerd in ruimtelijke plannen. Hieronder wordt per deelvraag de gebruikte methode toegelicht:

Deelvraag	Methode
Deelvraag 1	Theoretisch kader; vanuit internationale literatuur gezocht naar relevante theorieën voor deze thesis. Vervolgens elementen van deze theorieën vertaald naar variabelen voor het conceptueel model.
Deelvraag 2	Internationale literatuurreview; praktijkvoorbeelden, strategieën en modellen uit het verleden in ogeschouw genomen voor een

	positief ruimtelijk, post-Olympisch legaat.
Deelvraag 3	Vanuit deelvraag twee, positieve en negatieve ervaringen identificeren, en in samenhang met de theorie, de verzamelde data analyseren en een aanzet geven tot de conclusie.
Deelvraag 4	Twee diepte-interviews afnemen, evenals een tekstanalyse verrichten. Verzamelde data betrekken tot vergaarde data uit de internationale literatuurreview om zo tot een evenwichtige analyse te komen en een aanzet te geven tot de beantwoording van de hoofdvraag.

Tabel 2: Methodologie per deelvraag (De Graaf, 2013)

Kwalitatief onderzoek

Gekozen is voor een kwalitatief onderzoek aangezien er, na het doen van vooronderzoek, voldoende bruikbare wetenschappelijke boeken en artikelen beschikbaar zijn waar naar gerefereerd kan worden en waarin de reeds gehouden Olympische Spelen uitvoerig worden besproken op het gebied van post-Olympische visies en positieve 'legacyontwikkeling'. De keuze voor een kwalitatief onderzoek lag voor de hand aangezien het niet binnen de structuur van de thesis en de internationale literatuurreview zou passen om kwantitatieve methoden toe te passen. De keuze komt ook voort uit het feit dat er getracht wordt aanbevelingen te doen voor 'Nederland 2028'. Door in de analyse een terugkoppeling te maken naar het theoretisch kader en praktijkvoorbeelden uit reeds gehouden Olympische Spelen uit te lichten, kan de hoofdvraag beantwoord worden.

Dataverzameling

Aangezien in de Nederlandse literatuur nog zeer weinig wordt gerept over post-Olympische visies in de ruimtelijke plannen is het van groot belang voor het onderzoek om diepte-interviews af te nemen bij de uitvoerende comités en/of allianties of planbureaus. Door vervolgens de interviews te transcriberen en daar een tekstanalyse aan te verbinden, kunnen bepaalde hoofdlijnen en trends worden uitgelicht die de beantwoording van de hoofdvraag kracht kunnen bijzetten. De tekstanalyse wordt uitgevoerd aan de hand van het vinden van belangrijke en veelvoorkomende termen, alsmede door te kijken naar de rode draad van het verhaal. Ook is het van belang om niet verzeild te raken in de kleine details, maar juist naar het achterliggende verhaal te kijken. Zo kan tot een evenwichtige analyse worden gekomen. De keuze voor diepte-interviews is gebaseerd op het feit dat met deze methode van dataverzameling zeer snel relevante data kan vergaren doordat de kennis bij de personen in kwestie direct voorhanden is. Het is van belang voor deze thesis om direct tot in de kern van het verhaal omtrent de huidige, liggende Nederlandse plannen te reiken waardoor het afnemen

van diepte-interviews de ideale methode van dataverzameling is voor dit onderzoek. Het transcriberen van de diepte-interviews en het verrichten van een tekstanalyse, is eigenlijk de enige manier van data-analyse bij diepte-interviews. Bij de internationale literatuurreview is meermaals geciteerd naar belangrijke passages uit wetenschappelijke artikelen. Ook is er veelvuldig gebruik gemaakt van wetenschappelijke referenties. Ook in de andere hoofdstukken is gebruik gemaakt van wetenschappelijke referenties.

Literatuur

Er is gezocht naar wetenschappelijke literatuur via verschillende wegen. Allereerst is er een klein vooronderzoek gedaan met de belangrijkste termen om helder te krijgen of er voldoende relevante literatuur voorhanden was en of deze aansloten bij de deelvragen. Hieruit is gebleken dat dat inderdaad het geval was. Het hielp ook om alvast een opzet te maken voor de structuur van deze thesis. De belangrijkste termen zijn 'legacy', Olympische Spelen, de verschillende Olympische Spelen zelf en 'Nederland 2028'. Met behulp van (wetenschappelijke) zoekmachines op internet zijn relevante wetenschappelijke artikelen gevonden. Tevens heeft dit plaatsgevonden door gebruik te maken van de catalogus van de Rijksuniversiteit Groningen, alsmede PiCarta, Scopus en PurpleSearch. Hierbij is zowel met onafhankelijke zoektermen als met meerdere zoektermen tegelijk gezocht. Door vervolgens de resultaten te filteren op belangrijke kenmerken bleven er relevante wetenschappelijke artikelen over. Ook wordt gebruik gemaakt van officiële rapporten van georganiseerde Olympische Spelen uit het verleden en de wetenschappelijke literatuur van het Centre d'Estudis Olímpics van de Universiteit van Barcelona.

Ethische vraagstukken

Ethische vraagstukken die in dit onderzoek aan de orde kunnen komen zijn 'positionality' en de geïnformeerde toestemming van het onderzoek. In het onderzoek ben ik een outsider aangezien ik op geen enkele manier betrokken was bij de planvorming rondom een mogelijk bid voor 'Nederland 2028'. Bovendien heb ik geen zitting in een comité of alliantie waardoor ik mijn onderzoek moet funderen op externe bronnen. De gedane onderzoeken moeten daardoor als representatief worden. Over verschil in machtsverhoudingen in het veld en tussen respondent en onderzoeker maak ik mij weinig zorgen, aangezien het onderzoek mogelijkerwijs kan bijdragen aan de kennis rondom de al bestaande plannen.

3.2 Respondenten

Aangaande de diepte-interviews zijn verschillende instanties en bureaus aangeschreven om zo diepte-interviews af te kunnen nemen bij personen die zich bezig houden met 'legacyontwikkeling' en post-Olympische visies omtrent te realiseren Olympische sportfaciliteiten. Hiervoor is contact gezocht met het Ministerie van Infrastructuur en Milieu te Den Haag, alsmede de Dienst Ruimtelijke Ordening van de Gemeente Amsterdam en het ontwerpbureau One Architecture te Amsterdam. Allereerst is de Dienst Ruimtelijke Ordening van Amsterdam aangeschreven, aangezien Amsterdam de naamdragende stad is en dus de gemeente de verantwoording neemt voor de pre-Olympische plannen. Hieruit bleek dat de Gemeente Amsterdam in opdracht van het Ministerie van Infrastructuur en Milieu (IenM) onderzoek doet naar een mogelijk bid. Bij het doornemen van de rapporten uitgegeven door het Ministerie van IenM bleek vervolgens dat One Architecture, in positieve zin, een zeer grote invloed heeft uitgeoefend op deze plannen (Rapport Olympische Hoofdstructuur). De personen waarbij diepte-interviews zijn afgenomen zijn allen betrokken geweest bij de plannen voor een mogelijk bid om de Olympische Spelen van 2028 naar Nederland te halen.

Door het regeerakkoord van kabinet Rutte-II is 'Nederland 2028' geen primaire ambitie meer van de Nederlandse Overheid en zijn de plannen (tijdelijk) bevroren. De regering ziet te weinig belang en draagvlak bij het organiseren van de Olympische Spelen in Nederland en wil zich profileren op andere gebieden, zoals het versterken van de kenniseconomie en de technologiesector in Nederland. Echter, de kennis omtrent 'legacyontwikkeling' voor de Nederlandse situatie en context is niet verloren gegaan en kan nog steeds worden toegepast op de huidige liggende Nederlandse plannen. De volgende personen zijn benaderd voor het houden van een diepte-interview:

- Matthijs Bouw, oprichter van bureau One Architecture te Amsterdam. Bureau One Architecture was de primaire opsteller van de eerste twee fases van het rapport Olympische Hoofdstructuur in samenwerking met het Ministerie van Infrastructuur en Milieu. Matthijs Bouw was hier nauw bij betrokken en heeft hierdoor een brede en wijde interesse ontwikkeld voor 'legacyontwikkeling'. Hij heeft hierbij ook de nodige kennis vergaard omtrent de huidige liggende Nederlandse plannen voor een mogelijk bid voor 2028. Het diepte-interview is afgenomen bij het hoofdkantoor van One Architecture te Amsterdam.
- Nelleke Penninx, hoofd planoloog en 'senior urban planner' van de Dienst Ruimtelijke Ordening te Amsterdam. Zij is de laatste jaren intensief bezig geweest met het 'Olympisch Plan 2028' waardoor zij een brede kennis heeft op dit gebied. Het diepte-interview is afgenomen bij de Dienst Ruimtelijke Ordening te Amsterdam.

- Willemieke Hornis, projectleider Olympische Hoofdstructuur en kenniscoördinator Directie Ruimtelijke Ontwikkeling bij het Ministerie van Infrastructuur en Milieu te Den Haag. Tevens is zij werkzaam als Directoraat-Generaal Ruimte en Water aan het Ministerie van IenM. Willemieke Hornis was nauw betrokken bij het opstellen van de Olympische plannen voor 'Nederland 2028'. Tot een diepte-interview is het echter niet gekomen vanwege onvoldoende ruimte in het werkschema en de goede resultaten uit de eerder afgenomen interviews. **Het benaderen van andere personen binnen het Ministerie van Infrastructuur en Milieu was evenmin succesvol.**

In de vragenlijst wordt rekening gehouden met de verschillende variabelen die worden onderzocht, die ook terugkomen in het conceptueel model, alsmede met de huidige Nederlandse plannen aangaande de organisatie van de Olympische Spelen van 2028.

In het volgende hoofdstuk wordt begonnen met de internationale literatuurreview en de analyse van de wetenschappelijke artikelen.

Hoofdstuk 4 Olympische Spelen 1992-2012; Strategieën En Modellen

Het vierde hoofdstuk van deze thesis gaat nader in op de beantwoording van de deelvragen twee en drie. Dit hoofdstuk geeft de bevindingen weer van de gedane internationale literatuurreview aan de hand van wetenschappelijke literatuur omtrent ruimtelijke planningsmodellen/alternatieven in post-Olympische visies en de positieve en negatieve ervaringen daarvan. De analyse zal worden opgehangen aan de variabelen en elementen in het conceptueel model uit het tweede hoofdstuk van deze thesis.

4.1 Inleiding

2. *Welke ruimtelijke planningsmodellen/alternatieven en post-Olympische visies zijn er voorhanden om Olympische sportfaciliteiten toekomstbestendig te maken?*
3. *Welke positieve en negatieve ervaringen zijn er identificeerbaar bij de gebruikte internationale duurzame ruimtelijke planningsmodellen in post-Olympische visies en welke lessen kunnen er worden geleerd?*

Deelvraag drie is een logisch gevolg van de bevindingen uit deelvraag twee aangezien elk ruimtelijk planningsmodel/alternatief positieve en negatieve gevolgen met zich meebrengt. Het gaat er in dit deel van de thesis vooral om deze 'lessen' van reeds voorbij Olympische Spelen te onderscheiden uit de gebruikte internationale wetenschappelijke literatuur. Door deze aan de hand van het conceptueel model te analyseren kan tot algemene conclusies worden gekomen voor 'Nederland 2028'. Zoals in het conceptueel model zichtbaar is, kunnen er drie Olympische hoofdmodellen onderscheiden worden uit de termen voortkomend uit de verschillende strategieën onder 'event legacy', namelijk de Olympische Spelen als katalysator voor stedelijke herstructurering, pre-Olympische en post-Olympische 'legacy' planning en 'Going Green' – Sustainable Games and Sustainable Development. Zoals het London East Research Institute (2007) terecht schetst, is Barcelona een leerzaam voorbeeld van hoe een grotendeels progressieve en goed ontvangen stedelijke herstructurering plaatsvond waarbij een aanhoudende positieve 'legacyontwikkeling' zichtbaar was.

In de volgende paragrafen zal nader worden ingegaan op de beantwoording van deelvraag twee. Bij de besprekingen en analyse van de voorbije Olympische Spelen zal een strikte scheiding worden aangehouden tussen de toegepaste modellen, de analyse van deze modellen in samenhang

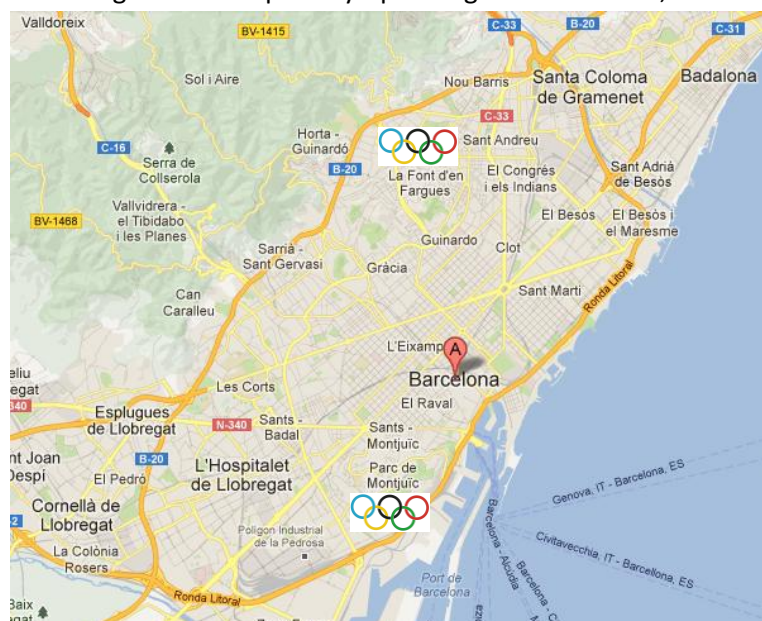
met het conceptueel model en de conclusies die daaruit getrokken kunnen worden. De aspecten voor analyse zijn de gebruikte modellen en strategieën, de manier waarop deze modellen en strategieën onderdeel uitmaakten van bredere stedelijke plannen en de manier waarop deze modellen geplaatst kunnen worden binnen de theorie, alsmede de uitwerking van deze modellen op de maatschappij en de organiserende stad zelf. Hieruit komen dan positieve en negatieve ervaringen aan het licht.

4.2.1 Olympische Spelen Barcelona 1992

Model en strategie

Het post-Olympische planningsmodel van de Olympische Spelen van Barcelona 1992 werd door veel organisatiecomités van recenter gehouden Olympische Spelen gezien als een prijkend voorbeeld van een succesvolle ruimtelijke planning. Barcelona heeft nagenoeg alle voor ogen gestelde doelen voor elkaar gekregen als onderdeel van een bredere stedelijke herstructurering waarbij de Olympische Spelen als voornaamste katalysator dienden (zie conceptueel model). Aangedreven door een verloedering van de stedelijke structuur uit de Franco-periode en de wens om Barcelona weer economisch, vitaal en cultureel op de kaart te zetten, waren de Olympische Spelen het perfecte aangrijppunt om de bredere plannen voor stadsontwikkeling te initiëren. Zoals Carbonell (2005, in London East Research Institute, 2007) schetst in zijn artikelen over Barcelona, komt een goede positieve 'legacy' voort uit een goed geleide en overtuigende 'legacy' planning. Alle gerealiseerde structuren werden geleidelijk geïntroduceerd in het dagelijks leven van Barcelona als onderdeel van uitgebreide gebiedsontwikkelingen. Er waren dan ook geen gedetailleerde post-Olympische visies opgesteld met duidelijke en specifieke invullingen voor de post-Olympische gebruiksfuncties, voor de

te realiseren sportfaciliteiten. Essex & Chalkley (1999) belichten in hun artikel over de geschiedenis van de Olympische Spelen en stedelijke transformaties, dat de Olympische plannen niet een op zichzelf staand instrument waren en dat deze al reeds in 1980 gezien werden als een mogelijke katalysator voor stedelijke transformatie toen een gebiedsprogramma ten wille van



Figuur 2: Olympische locaties Barcelona 1992 (Google, 2013)

meer en betere recreatiegebieden werd gelanceerd. De Olympische Spelen werden, zo stellen Essex & Chalkley, daarom gebruikt als middel om reeds opgestelde blauwdrukken te realiseren die anders niet of met grote vertraging gerealiseerd zouden worden en die noodzakelijk waren voor Barcelona om een plaats te verwerven op het 'Global Cities Network'. De auteurs gaan verder door te belichten dat de faciliteiten werden gesitueerd in twee delen van de stad, namelijk het Montjuïc-gebied en het Vall d'Hebron-gebied. Er werden vijftien nieuwe sportfaciliteiten gerealiseerd, tien bestaande faciliteiten werden gerenoveerd en er werden drieënveertig faciliteiten gebruikt die nauwelijks aanpassingen behoeften. Door de Olympische Spelen werd het Montjuïc-gebied weer een belangrijke entiteit binnen de stad Barcelona en kreeg het zijn oude identiteit als centraal gebied weer terug. Bij het Vall d'Hebron-gebied werd eigenlijk een strategie gebruikt die gelijkenis vertoont met de Olympische clusters van de Olympische Spelen van Sydney 2000 en Londen 2012, namelijk de strategie van het creëren van een Olympisch stadsdeel. Het vervallen gebied, zo blijkt uit het artikel van Essex & Chalkley, werd door de Olympische Spelen getransformeerd van een geïsoleerd en onderontwikkeld gebied in een belangrijk sport –en recreatiegebied.

Iets wat zeer sterk heeft bijgedragen aan het succes van deze editie van de Olympische Spelen is dat het COOB (Barcelona Olympic Organiser Committee) veel tijdelijke macht ter beschikking kreeg en beschikte over ruim voldoende budget (Hillier & Isún, 2007). Het volgende citaat geeft dit weer:

“Miguel Botella points out in his book on the success of the Barcelona Olympics the significant impact that a well-organised, well-resourced and dynamically-led Olympic delivery organisation such as COOB can have on delivering a successful Games. The outputs delivered by COOB that Botella highlights as being of particular significance include: (Hillier & Isún 2007, p.1)

- *Harnessing the public by employing over 32,000 dedicated volunteer staff*
- *Having a detailed and tested master plan for delivering the Games*
- *Decentralising the operational phase so managers could deal with problems as they arose*
- *Incorporating new technology wherever possible*
- *Working closely with companies in developing sponsorship opportunities*
- *Developing institutional co-operation between all public bodies”*

Vanuit het oogpunt van duurzame ruimtelijke planning en ruimtelijke kwaliteit worden door deze aandachtspunten de ruimtelijke kwaliteit en de toekomstwaarde op de lange termijn gegarandeerd. Ook gaven de Olympische Spelen bepaalde gebieden in Barcelona weer een nieuwe identiteit mee na een tijd van zeer geringe stedelijke planning als gevolg van de Franco-periode. Coaffee & Monclus (2011, in Davies, 2012) bespreken dat het breed aangenomen wordt dat de integratie van de Olympische plannen in de al liggende lange termijn plannen van de stad Barcelona de sleutel was tot een succesvolle stedelijke herstructurering. Ietwat buiten de scope van deze thesis zijn de bevindingen van de Royal Institution of Chartered Surveyors (RICS) (2011, in Davies, 2012). Deze stelt dat een beleidsstructuur met meerdere niveaus en een groot aantal 'stakeholders' van doorslaggevend belang kan zijn voor bredere stedelijke ontwikkeling. Een analyse over het belang van 'stakeholders' bij het opstellen van post-Olympische visies valt buiten de scope van deze thesis.

4.2.2 Olympische Spelen Atlanta 1996

Model en strategie

De Olympische Spelen van Atlanta 1996 zijn een typisch voorbeeld van een marktgedreven Olympische Spelen. Atlanta 1996 valt ietwat buiten de scope van deze thesis gezien het feit dat de meeste internationale wetenschappelijke literatuur nader ingaat op de voor- en nadelen van het hebben van een private en een non-profit gedreven Olympische organisatie, het Atlanta Committee for the Olympic Games (ACOG). Hierbij wordt meer de organisatorische en economische kant belicht, terwijl de scope van deze thesis zich centreert rondom post-Olympische visies en post-Olympisch gebruik. Dit was tevens wel de enige organisatie die zich bezighield met de realisatie van Olympische faciliteiten en het daarbij horende post-Olympische gebruik. In hetzelfde artikel van Essex & Chalkley (1999), gebruikt bij de analyse van de Olympische Spelen van Barcelona 1992, worden zeer krachtig de post-Olympische gebruiksfuncties van de Olympische faciliteiten van de Olympische Spelen van Atlanta 1996 uiteengezet, namelijk:

- **Weinig veranderingen in de stadsstructuur (hier ontstaat een wezenlijk verschil met een mogelijk Nederlands bid voor 'Nederland 2028')**
- Twee gebieden; Olympic Ring in het centrum en Stone Mountain Park (vijfentwintig kilometer buiten de stad)
- Realisatie van tien nieuwe faciliteiten en renovatie van vier bestaande faciliteiten
- Nagenoeg alle nieuw gerealiseerde faciliteiten werden na de Olympische Spelen geschonken aan onderwijsinstellingen (Georgia Tech) of lokale organisaties

Het London East Research Institute (2007) benadrukt dat de expliciete nadruk op de realisatie van enkel Olympische sportfaciliteiten er toe heeft geleid dat er geen directe aandacht werd geschonken aan bredere stedelijke herstructurering.

Bespreking model en conclusie

Zoals uit de beantwoording van de eerste deelvraag bleek, wordt een positieve 'event legacy' mede gerealiseerd door de maatschappelijke waarde van de Olympische sportfaciliteiten en de maatschappelijke verbeteringen die dit teweeg brengt. Door na de Olympische Spelen de faciliteiten terug te schenken aan de maatschappij was het niet noodzakelijk vooraf gedetailleerde post-Olympische gebruiksfuncties te definiëren in het pre-Olympische stadium. In nader overleg werden deze ingevuld door de instanties en/of organisaties zelf. Het Olympisch stadion werd omgetoverd tot een honkbal stadion voor de plaatselijke club. Atlanta heeft heel duidelijk gebruik gemaakt van de reeds liggende stadsstructuur en binnen die structuur de faciliteiten ingepast, zowel ruimtelijk als strategisch. In zekere zin kan worden gesteld dat de strategie van een Olympisch stadsdeel ook te herleiden is naar de Olympische Spelen van Atlanta 1996. Door vijftientig kilometer buiten de stad een vitaal gebied te realiseren met sportaccommodaties op Olympisch niveau krijgt het gebied een nieuwe impuls en verwerft het een nieuwe identiteit als belangrijk sportgebied van de stad Atlanta.

4.2.3 Olympische Spelen Sydney 2000

Model en strategie

De strategie van het post-Olympische planningsmodel voor de Olympische Spelen van Sydney 2000 wordt door Cashman gekenmerkt als zijnde een realisatie van een Olympische stadsdeel; een cluster van Olympische sportfaciliteiten in een nieuwe gebied van Sydney. Hierbij maakt hij een wezenlijk onderscheid tussen het post-Olympische planningsmodel van de Olympische Spelen van Barcelona 1992 en die van Sydney 2000. Cashman (2008, in Cashman & Hay, 2008) stelt dat in tegenstelling tot het gedecentraliseerde model van Barcelona, Sydney sterk gebruik heeft gemaakt van een gecentraliseerd model. Waar in Barcelona de gehele stad werd geutiliseerd voor de organisatie van de Olympische Spelen, werden de Olympische Spelen van Sydney 2000 gerealiseerd en geclusterd in één gebied, Homebush Bay, veertien kilometer buiten het stadscentrum. Cashman (2008, in Cashman & Hay, 2008) kenmerkt verder dat ten tijde van het winnen van het Olympisch bid 'legacy' nog geen wezenlijk onderdeel uitmaakte van het post-Olympische planningsmodel. Belangrijk bij de bespreking van het Olympische planningsmodel van Sydney is om te definiëren waarom Sydney bewust gekozen heeft voor de realisatie van een Olympisch stadsdeel.

De keuze voor Homebush Bay als geschikte locatie gaat gepaard met een scala aan planningsachtergronden. Homebush Bay Area, zoals het in de volksmond wordt genoemd, ligt te midden van het dichtstbevolkte deel van Sydney. Door jarenlange industriële activiteiten in het gebied stond het te boek als het meest vervuilde gebied van Sydney. De Olympische Spelen boden een grote kans om het gebied weer schoon te krijgen en op te nemen als een 'sporthub' in de stad Sydney, ook gepaard gaand met de impliciete nadruk op de ambitie om de eerste duurzame Olympische Spelen ooit te organiseren. Het Olympisch planningscomité van Sydney werkte daarom ook nauw samen met onder andere Greenpeace, met als gevolg het opnemen van duurzame technieken in de realisatie van Olympische sportfaciliteiten. In zekere zin acteerden de Olympische Spelen hier ook als katalysator voor verdere gebiedsontwikkeling. Echter, door een ontbrekende aandacht voor het post-Olympische tijdperk ondervond Sydney na de Olympische Spelen al snel kritiek vanuit de bevolking dat er niks anders dan 'White Elephants' waren gerealiseerd. Een situatie die gelijkenis vertoont met de huidige situatie in Athene. Shirai (2008, in Cashman & Hay, 2008) bespreekt het volgende:

It has always been a critical issue for the host city to mediate the global event place to the local neighbourhood after an Olympic Games have concluded. In particular, for the host city which concentrates the competition venues and creates an Olympic precinct, this is not confined to a matter of management of individual sport architecture but of integration of one urban quarter into a broader urban tissue. (Shirai 2008, in Cashman & Hay 2008, p.65)

De keuze voor het model van Sydney was gebaseerd op een viertal uitgangspunten (Cashman, 2008, in Cashman & Hay, 2008), namelijk:

- Een aantrekkelijke plek creëren voor de stad Sydney
- De sportfaciliteiten in de stad opwaarderen
- Het schoonmaken van een groot vervuild gebied
- Een Olympisch cluster die van waarde is voor het westen van Sydney op de lange-termijn

Uit de figuur op de volgende pagina wordt duidelijk dat veel faciliteiten hun oorspronkelijke functie(s) hebben gehouden of zijn gerenoveerd om zakelijke, toeristische of culture evenementen te herbergen. Deze functies hebben tegenwoordig plaats binnen een cluster van recreatiegebieden en hoogwaardige sportfaciliteiten (Davidson & McNeill, 2008). Uit een citaat van het Sydney Olympic Park Authority wordt de stelling van Davidson & McNeill bevestigd:

“ Sydney Olympic Park Authority will develop and manage Sydney Olympic Park, as a special place for sporting, elite and non–elite, recreational, educational and business activities for the benefit of the community. Future development and management will be based on the principles of recognising the responsibility to preserve the Olympic legacy, of supporting stakeholders, of protecting and enhancing the environment, of maintaining high environmental and design values while also generating an adequate financial return to reduce the dependency for ongoing funding.” (SOPA, in Cashman & Hay 2008, p.35)

Shirai (2008, in Cashman & Hay, 2008) vult het citaat aan door te kenmerken dat het organisatiecomité van Sydney 2000 nadrukkelijk over ‘legacy’ ging nadenken na de Olympische Spelen om continue aanpassingen op sociaaleconomisch vlak te kunnen bewerkstelligen. De regering van New South Wales heeft naar aanleiding van de traag op gang gekomen post-Olympische ‘legacy’ planning een tweetal grote gebiedsplannen laten opstellen. De bespreking van deze plannen valt buiten de scope van deze thesis.

FIGURE 1
CONSTRUCTION AND INVESTMENT IN VENUES AT SYDNEY OLYMPIC PARK

VENUE	DATE BUILT	COST (MILLIONS)	DESIGN/ CONSTRUCTION	OWNERS/ OPERATORS	CAPACITY	FUNCTION(S)
SYDNEY OLYMPIC PARK SPORTS CENTRE (FORMERLY STATE SPORTS CENTRE)	1984	\$22.3	Cox Richardson (Architect); Dept of Public Works (Builder)	State Sports Centre Trust	4,600	Sport, cultural events, business events
ANZ STADIUM (FORMERLY STADIUM AUSTRALIA, TELSTRA STADIUM)	1999	\$715.6 m: (\$584m Private Equity, \$131.6m NSW Govt)	Bligh, Voller, Nield and Lobb (Architect); Multiplex Constructions (Builder)	Stadium Australia Group	83,500 (110,000*)	Football, cricket, business events, entertainment events, tourism
SYDNEY OLYMPIC PARK AQUATIC CENTRE	1994	\$218.8m	Phillip Cox (Architect); Dept of Public Works (Builder)	Sydney Olympic Park Authority	Aquatics 8,500 (17,500*)	Swimming, leisure, trapeze, athletics (Olympic warm-up track)
SYDNEY OLYMPIC PARK ATHLETIC CENTRE					Athletics 10,000	
ACER ARENA (FORMERLY SYDNEY SUPERDOME)	1999	+\$142.4m	Cox Richardson Devine Dellow Yaeger (Architects); ABI Group (Builder)	PBL (managed by AEC Ogden)	21,000	Business events, concerts, entertainment events, Indoor sports
SYDNEY SHOWGROUND ROYAL AGRICULTURAL SOCIETY	1996	Baseball Stadium (\$11m) Dome and Pavilions (\$377 m)	Cox Richardson (Architect); Baulderstone, Thless, Transfield, Edwards, Belmadar, Bona, Cordukes, St Hilliers, Hansen&Juncken, Lahey (Builders)	Royal Agricultural Society of NSW	10,000	Royal Easter Show, football, exhibitions, business and entertainment events
SYDNEY OLYMPIC PARK HOCKEY STADIUM	1985	\$16m	Ancher, Mortlock, Woolley (Architects); Dept of Public Works and AW Baulderstone PL (Builders)	State Sports Centre Trust	10,000 (15,000*)	Hockey
SYDNEY OLYMPIC PARK TENNIS CENTRE	1999	\$39m (nsw Govt); \$7.1m Tennis NSW and Tennis Australia; \$1.3 m socog)	Bligh, Voller, Nield (Architects); ABI Group (Builder)	Tennis NSW	10,000	Tennis
SYDNEY OLYMPIC PARK ARCHERY CENTRE	1997	\$3 m	Stutchbury & Pape (Architects)	Sydney Olympic Park Authority	Nil (4,500*)	Archery

Tabel 3: Post-Olympische gebruiksfuncties Sydney 2000 (Cashman & Hay, 2008)

Mede aangevuld door een nalatende aandacht voor het post-Olympische tijdperk ten tijde van het winnen van het bid, kan geconcludeerd worden dat het enige tijd in beslag neemt om inderdaad een Olympisch cluster onderdeel van de stad te laten uitmaken, zowel ruimtelijk als sociaaleconomisch. Johnson (2008) gaat hier op door, door te stellen dat de stedelijke grootte van wezenlijk belang is voor de wijze waarop mega evenementen, zoals de Olympische Spelen, geïncorporeerd kunnen worden in lange termijn plannen. Hij stelt dat hoe groter de stad, des te makkelijker het is om de Olympische Spelen te incorporeren in lange termijn visies. Hoe kleiner de stad, hoe meer invloed de Olympische Spelen uitoefenen op de stedelijke structuur op de lange termijn. Doordat post-Olympisme nog geen duidelijke rol speelde destijds, is het ook niet verwonderlijk dat Sydney daardoor aanvankelijk veel moeite had om post-Olympische gebruiksfuncties veilig te stellen. Searle (2002) stelt in een artikel dat de vitaliteit van de gerealiseerde Olympische stadions in het gedrang kwam om twee redenen, namelijk verregaande concurrentie met reeds bestaande stadions in de stad Sydney en minimale toeschouwer aantallen. Doordat de stadions privaat gefinancierd waren, waren deze na afloop van de Olympische afhankelijk van het aantal toeschouwers om de verregaande investeringen terug te winnen. Het gevolg hiervan is dat er plannen werden opgesteld voor grote stedelijke ontwikkelingen rondom het Olympisch cluster. Concluderend kan worden gesteld dat het post-Olympische gebruik van de sportfaciliteiten van Sydney 2000 gestoeld was op alternatief en gecombineerd gebruik (zie conceptueel model).

Sydney heeft ook succes behaald door de aanzienlijke bijdrage die het heeft geleverd aan het inbedden van duurzaamheid en ecologie in de Olympische plannen. Sydney 2000 wordt daarom ook vaak gekenmerkt als de eerste 'Green Games' – Sustainable Games.

Doorgaand op de theorie van functiecombinatie van Tjallingii (1995, in Naeff, 2002) en de Ecopolisstrategie van Tjallingii (1995, in Naeff, 2002) kan worden gesteld dat door in een vroegtijdig stadium ruimtelijke kwaliteit en milieukwaliteit te combineren een duurzaam proces van bouwen gegarandeerd wordt. Ook worden de toekomstwaarde en toekomstbestendigheid hierdoor benadrukt. Een voorbeeld hiervan is dat Sydney nu een op zonne-energie gedreven voorstad heeft. Pas in 2001 werd het Olympic Games Global Impact Programma (OGGI) opgericht, die voor eerst expliciet duidde op het belang van 'event legacy'.

4.2.4 Olympische Spelen Athene 2004

Model en strategie

De Olympische Spelen van Athene 2004 zijn het heersende voorbeeld van hoe duurzame ruimtelijke planning ook een negatieve keerzijde kan hebben. Het grootste struikelblok destijds was dat zelfs na het indienen van het Olympisch bid, het organiserende comité de uitvoerbaarheid en de betaalbaarheid van de destijds opgestelde Olympische plannen niet duidelijk voor ogen had, waardoor, al voordat de Olympische Spelen begonnen waren, in een negatieve spiraal beland werd. Hierdoor was een negatieve 'legacy' bij voorbaat niet uitgesloten. De destijds te realiseren gebiedsontwikkeling heeft geen duidelijke kwaliteitsverbetering met zich meegebracht.

Athene volgde een strategie die niet gebaseerd was op post-Olympisch gebruik en 'legacy' met als gevolg grote, onrendabele fysieke bouwwerken en onjuiste sociale verschuivingen (zie conceptueel model). In een krantenartikel van de London Evening Standard (Mendick, 2009) wordt de ernst van de situatie geschetst:

"The Greeks lagged so far behind in staging the Games – there were fears right up until the opening ceremony that venues would not be ready. Nobody considered what would be done with stadia after the athletes had left town (...) "They got the Games in 1997 but then only started building three years before. They wasted three years doing nothing but arguing and nothing got done. Nobody had a plan for the legacy. There was no unified structure. It's a big mess really." (Mendick 2009, p.1)

Alhoewel Athene de Olympische Spelen wel gebruikte om het stedelijke vervoersnetwerk te renoveren en om de stad schoner en toegankelijker voor de toeristen te maken, waren de Spelen onvoldoende afgestemd op de post-Olympische situatie en wensen van het land. Een voorbeeld hiervan is de realisatie van het honkbalstadion dat plaats biedt aan nabij de dertigduizend toeschouwers. Er werd over het hoofd gezien dat honkbal een ondergewaardeerde sport is in Griekenland en dat het stadion dus op de lange termijn onrendabel zou blijken te zijn. De waarde van de Olympische faciliteiten is in Athene sterk afgenomen en de mate van maatschappelijk profijt is op zijn minst zeer gering te noemen. Het rapport van de Oxford Brooks University (2010) stelt dat wanneer het doel is om op de lange termijn maatschappelijke verbeteringen te weeg te brengen, het belangrijk is om 'governance' structuren te hanteren gebaseerd op samenwerking en actieve participatie. Zoals Baccus terecht schetst (2011, in Agha et al., 2011) was een deel van het falen van Athene te wijten aan het feit dat een nieuwe regering werd gevormd vijf maanden voordat de Olympische Spelen werden gehouden, met als gevolg een verschuiving in de machtsrelaties, en dus

ook in het planningsproces en de 'governance structuren'. Het gehele project was omgeven met onzekerheden. Echter, het London East Research Institute (2007) stelt dat Athene wel degelijk een positieve 'legacy' heeft overgehouden aan de Olympische Spelen van 2004:

"Some 60 projects were planned. As well as the competition facilities, athletes' village and media centre, there were proposed roadways, urban tram and suburban rail links; much of the city's rich architectural heritage was to be cleaned and/or restored (including the removal of unsightly, and often illegal, advertising billboards), and the city centre was to be made more pedestrian-friendly with new walkways. Some derelict areas were to be rebuilt, and the city was to be 'greened' with new parks which were to be planted with trees and shrubs of Mediterranean origin (and therefore low water demand)." (London East Research Institute 2007, p.87)

Kissoudi (2010) werpt een andere blik op de gemiste kansen voor Athene en het post-Olympische tijdperk door te stellen dat de meeste gerealiseerde faciliteiten (niet tijdelijke faciliteiten) op grote schaal niet geëxploiteerd werden na de Olympische Spelen. Dit kwam door een gebrek aan lange termijn planning en door bureaucratische barrières om een duidelijk post-Olympisch gebruik te realiseren. Kissoudi stelt verder dat Athene wel degelijk een paar van haar voor ogen hebbende doelen heeft gerealiseerd, namelijk:

- Een verbeterde high-tech transportinfrastructuur
- Een gerenoveerd centrum aan de hand van een stedelijk renovatieprogramma
- Een moderniseren van de voorsteden in het Attica gebied
- Een verhoogde toeristenstroom gepaard gaand met een groei in de economische investeringen

Echter, zo stelt Kissoudi, het aanzicht van te grote, onderbenutte stadions weegt zwaarder dan de positieve gerealiseerde doelen, waardoor het negativisme rondom Athene 2004 nog altijd in stand wordt gehouden. Dit wordt mede versterkt door het feit dat Athene al vrij snel enkele belangrijke ambities opgaf rondom post-Olympisch gebruik toen bleek dat de focus snel moest worden gelegd op het tijdig afkrijgen van de faciliteiten voor het begin van de Olympische Spelen.

Pas in 2008, na aanhoudende kritiek vanuit de bevolking en de media, kwam Hellenic Olympic Properties SA, de gezaghebbende organisatie rondom de gerealiseerde sportfaciliteiten, met een gedetailleerd plan om de onderbenutte faciliteiten alsnog toekomstbestendig te maken. Enkele voorbeelden zijn de transformatie van het International Broadcasting Centre in een groot winkel –en recreatiecentrum en de transformatie van de Faliro Tae Kwon Do hal in een internationaal

conventiecentrum. Echter, het Olympic Sports Complex nabij het Olympisch Stadion is en blijft nog steeds op grote schaal onderbenut. Gezegd moet worden dat Athene wel de ambitie heeft om op de lange termijn alsnog de niet benutte faciliteiten terug te geven aan de bevolking en de maatschappij om zo plekken te creëren met ruime recreatiemogelijkheden. Gebieden met een bepaalde identiteit. Gibson et al. (2010, in Agha et al., 2011) pleiten ervoor om, gezien de huidige financiële situatie in Griekenland, belastingen te werven uit de faciliteiten in plaats van om deze ongebruikt te laten.

Bespreking model en conclusie

Vanuit het oogpunt van een duurzame ruimtelijke planning leiden de bovenstaande projecten tot een verantwoordelijke, levendige en participerende stad (zie theoretisch kader). Gebieden werden duurzaam ontwikkeld waarbij de ruimtelijke kwaliteit centraal stond. Dit uitte zich ook in de opgestelde milieuvorwaarden van de uitvoerende planningsinstanties in Athene. In zekere zin werd dus wel degelijk in een vroegtijdig stadium nagedacht over hoe veranderingen en aanpassingen bewerkstelligd konden worden en hoe om kon worden gegaan met de identiteit van gebieden. Echter, post-Olympisme was nooit één van de uitgangspunten van de organiserende instanties met als gevolg structuren die werden gebouwd voor de leegstand en een daaropvolgende negatieve 'legacy'.

4.2.5 Olympische Spelen Beijing 2008

Model en strategie

Evenals de Olympische Spelen van Sydney 2000 volgde ook Beijing 2008 de strategie van het creëren van een Olympisch stadsdeel. Hier kan een vergelijking worden gemaakt met de plannen voor een mogelijk Nederlands bid voor 'Nederland 2028'. Waar het voor 'Nederland 2028' slechts voornemens betreft, heeft Beijing wel degelijk gebruik gemaakt van de reeds liggende stedelijke structuur. Dit uit zich in de realisatie van het Olympisch Park door het benutten en uitbreiden van de structuur van de Aziatische Spelen van 1990. Het Olympisch Park beslaat dan ook drie delen, namelijk een natuurgebied, een gebied waar de faciliteiten zijn geclusterd en het oude gebied. Kenmerkend voor de Olympische Spelen van Beijing 2008 is het volgende, zoals Cochran et al. (2011) bespreken:

“The most important thing to remember in analyzing China post-Olympics is that “for the Chinese, the Beijing Olympics were not about making serious money. It was about re-energizing the nation, rallying one of the oldest civilizations around a cherished cause: earning international respect and admiration for China” (Adkins 2010, in Cochran et al. 2011, p.1298)

Gluckman (2008) geeft in zijn artikel weer dat er twaalf permanente structuren werden gerealiseerd en acht tijdelijke structuren. Zoals Cochran et al. (2011) schetsen, wilde China verzekeren dat het patroon van de realisatie van op de lange termijn onderbenutte faciliteiten zou worden doorbroken. Door voor het begin van de Olympische Spelen evenveel aandacht te schenken aan post-Olympische gebruiksfuncties als na de Olympische Spelen werd dit verzekerd. Cochran et al. (2011) schrijven in hun artikel dat de meeste faciliteiten in nauwe samenwerking met universiteiten werden gerealiseerd, waardoor deze al geleidelijk onderdeel werden van de universiteit. Wellicht het grootste voorbeeld is de transformatie van het Olympisch zwembad (de WaterCube) in een waterpark voor de bevolking. Gluckman (2010, in Cochran et al., 2011) stelt dat vanaf het begin de aandacht van het organisatiecomité op het post-Olympische tijdperk was gericht.

Ook werden alle faciliteiten ondergronds met elkaar verbonden waardoor de noodzaak voor ruimte sterk werd gereduceerd. Het Olympisch stadion werd zo ontworpen dat het op de lange termijn geschikt was om zowel sportevenementen als culturele evenementen te huisvesten. Nu vier jaar later wordt er in de rij gestaan om gebruik te maken van deze hoogwaardige accommodatie (Gluckman, 2008). Yu (2012) concludeert aan de hand van haar onderzoek naar het post-Olympische gebruik van de Olympische sportfaciliteiten van Beijing 2008 dat een succesvolle 'legacy' is voortgekomen uit acht verschillende post-Olympische gebruiksvormen, namelijk: toerisme, amateursport, topsport, commerciële evenementen, recreatie, evenementencomplexen, onderwijsdoelinden (universiteiten) en commercieel verhuur. Yu (2012) concludeert verder dat elke faciliteit in Beijing één van de bovenstaande post-Olympische gebruiksfuncties heeft. Ren (2008, in Cashman & Hay, 2008) stelt dat de transformatie van het Olympisch Park geschiedt aan de hand van drie fases, respectievelijk: aanpassingen van de faciliteiten, richten op evenementen en het zogenoemde 'branding' en internationale oriëntatie. Door in een pre-Olympisch stadium al na te denken over functiecombinatie (zie hierboven) biedt het Olympisch Park een scala aan mogelijke activiteiten –en evenementenlocaties.

Bespreking model en conclusie

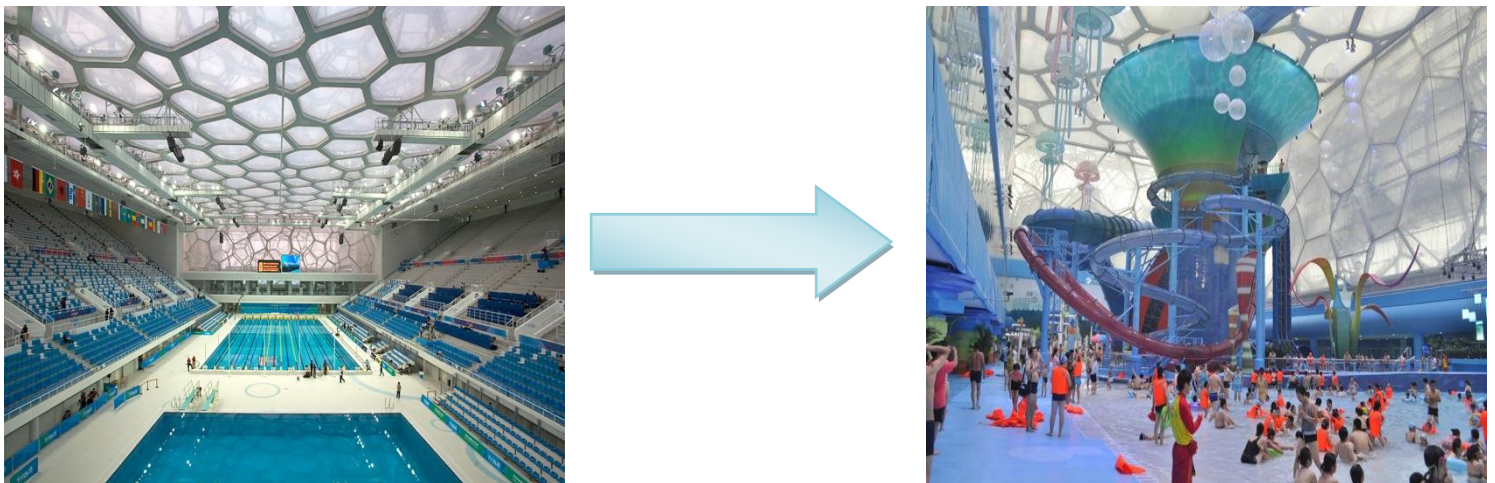
Bij de bespreking van de Olympische Spelen van Beijing 2008 moet allereerst een duidelijke stelling worden ingenomen. China heeft één van de meest krachtige economieën in de wereld en in de Aziatische en Europese mentaliteit omtrent megalomane projecten zit een wezenlijk verschil. Dit mentaliteitsverschil uit zich in het feit dat in Beijing bouwwerken zijn gerealiseerd die in Nederland nooit gerealiseerd zouden kunnen worden en die in Nederland niet zouden passen. Vaak uit de Aziatische mentaliteit zich ook in het bouwen puur voor de prestige zonder verdere aandacht voor nut en noodzaak. De wezenlijke vraag die hier rijst is in hoeverre Beijing het post-Olympische tijdperk

invulling heeft gegeven, in een cultuur waarbij aan geld geen gebrek is en waarin kritiek vanuit de bevolking veelal ontbreekt, en waarin tevens draagvlak vanuit de bevolking nagenoeg gegarandeerd is. Ren (2008, in Cashman & Hay, 2008) stelt zich deze vraag ook:

“Will Beijing Olympic Park become a manageable legacy benefiting city residents in the coming years or turn out to be a ‘white elephant’, placing a heavy burden on the city?” (Ren 2008, in Cashman & Hay 2008, p.46)

Gezegd moet worden dat de Olympische Spelen van Beijing 2008 nog maar net voorbij zijn en dat het daardoor kan voorkomen dat bij de bespreking van het post-Olympisch gebruik bepaalde conclusies niet passen binnen de ontwikkelingen die nog plaatshebben over de jaren. Hetzelfde geldt voor de bespreking van de Olympische Spelen van Londen 2012.

De positieve ‘legacy’ van de Olympische Spelen van Beijing 2008 drukt zich voornamelijk uit in waardecreatie voor de bevolking en maatschappelijke verbeteringen. Dit is sterk te herleiden naar het post-Olympisch gebruik van de sportfaciliteiten. Ook het expliciet garanderen van een positieve ‘legacy’ is kenmerkend voor deze editie van de Olympische Spelen (zie conceptueel model). Sterke pre-Olympische en post-Olympische planning heeft er toe geleid dat de post-Olympische gebruiksfuncties zijn ingevuld aan de hand van alternatief, gecombineerd gebruik en tijdelijk gebruik.



Figuur 3: Transformatie Olympisch zwembad Beijing 2008 (Google, 2012)

Kenmerkend is dat de theorie van functiecombinatie van Tjallingii (zie theoretisch kader) zeer goed is toe te passen op de Olympische Spelen van Beijing 2008. Door de Olympische Spelen slechts als gebruiker van de te realiseren faciliteiten te zien en deze te bouwen voor toekomstig gebruik moest constant in acht worden genomen hoe de gebouwen effectief konden worden ontworpen naar zowel Olympische en post-Olympische standaarden, om transformaties bij voorbaat al mogelijk te maken. Vanuit het principe van duurzame ruimtelijke planning zijn de Olympische Spelen van Beijing 2008

uiterst geslaagd. Refererend naar hoofdstuk twee van deze thesis (herhaling) sluit deze theorie naadloos aan bij de gehanteerde planningsmethoden van Beijing 2008:

“De theorie van functiecombinatie is onderdeel van een bredere strategie voor de duurzame ontwikkeling van een gebied, namelijk de Ecopolisstrategie van Tjallingii (1995, in Naeff, 2002). In zekere zin vertaalt de Ecopolisstrategie zich naar de praktijk door in een vroeg stadium al na te denken en te discussiëren over hoe veranderingen en aanpassingen bewerkstelligd kunnen worden, en hoe post-Olympische plannen in bestaande plannen ingebed kunnen worden zodat er gaandeweg een duidelijk en systematisch raamwerk voor een positieve post-Olympische ‘legacy’ ontstaat.”

4.2.6 Olympische Spelen Londen 2012

Model en strategie

Londen heeft in de Olympische plannen meerdere strategieën geïncorporeerd die veel gelijkenissen vertonen met de Olympische Spelen van Sydney 2000. Het Olympisch Park kan worden gekenmerkt als zijnde een strategie voor bredere stedelijke herstructurering, de realisatie van een Olympisch stadsdeel evenals een op de behoeften van de gemeenschap gebaseerde strategie. Gesitueerd in het Oosten van Londen diende de situering in dat gebied vooral om Oost Londen op de kaart te zetten en weer vitaal en ontwikkeld te maken. In een pre-Olympisch stadium werd het Olympisch Park onderverdeeld in een noordelijk en een zuidelijk deel, met tijdelijke structuren in het Noorden en permanente structuren in het Zuiden. Waar in het Zuiden veelal gecombineerd gebruik na de Olympische Spelen werd nagestreefd – identiek en alternatief gebruik – **werden in het Noorden tijdelijke faciliteiten gerealiseerd die weer konden worden afgebroken om elders in het Verenigd Koninkrijk maatschappelijke verbeteringen te weeg te kunnen brengen**. Ook werd er veelal gebruik gemaakt van tijdelijke tribunes bij de permanente structuren. Zo zijn de tribunes in het Olympisch zwembad reeds afgebroken en ondergaat het Olympisch stadion momenteel een capaciteitsvermindering om het stadion beter beheerbaar te houden. De achterliggende gedachte was, evenals bij Beijing 2008, om de Olympische Spelen slechts als gebruiker van het Olympisch Park te zien waar het op de lange termijn omgebouwd zal worden naar het Queen Elizabeth Park, het grootste stedelijke park van Europa waar de oorspronkelijke ecologie van het gebied wordt hersteld.

Het Oosten van Londen, waar het Olympisch Park gesitueerd is, was een zeer sterk vervuild gebied en tevens één van de grootste armoede gebieden in Londen. Dat het Olympisch cluster daar gesitueerd werd maakte dat de onjuiste sociale verschuivingen werden teruggedraaid (zie conceptueel model) en dat de negatieve ‘legacy’ zichtbaar uit het verleden door de Olympische

Spelen veranderde in een positieve 'legacy'. Het Olympisch Park maakte deel uit van een grotere gebiedsontwikkeling. Dit uitte zich in de realisatie van winkelcentra, nieuwbouw, parken en vooral de renovatie van de sterk vervuilde omliggende wijken.

Bij het vaststellen van de post-Olympische gebruiksfuncties is voor een bottom-up benadering gekozen. Aan de hand van de behoeften van de bevolking van Londen op de lange termijn, is specifieke invulling gegeven aan de post-Olympische gebruiksfuncties. In een artikel van Terry (2012) worden de specifieke invullingen nader geduid. Zo zal het Olympisch stadion voornamelijk dienst doen als atletiek –en voetbalstadion en zal het incidenteel culturele en lokale evenementen huisvesten. Het zwembad zal gebruikt worden door de lokale gemeenschap, zwemclubs, alsmede scholen en universiteiten. Zo is er een nieuwe universiteit opgericht dicht bij de Olympische sportfaciliteiten. Het merendeel van de Olympische faciliteiten valt na de Olympische Spelen in private handen. Het handbal stadion is het voorbeeld van gecombineerd post-Olympisch gebruik na de Olympische Spelen. Zo zal het een sport –en evenementencomplex worden voor de lokale bevolking, inclusief fitnessfaciliteiten en recreatieruimtes. De rest van de tijdelijke faciliteiten zullen worden herplaatst binnen het Olympisch Park of worden gebruikt in andere delen van Engeland.

Bespreking model en conclusie

Alhoewel het Park na afloop van de Spelen een toeristische functie herbergt, verhoudt het Olympisch Park zich in zekere zin tot de Ecopolisstrategie van Tjallingii. Door het gebied door te ontwikkelen als een nieuw leef –en woongebied in het Oosten van Londen krijgt het gebied een nieuwe identiteit mee. Uit de officiële rapporten van de Olympische Spelen Londen 2012 blijkt, evenals bij de Olympische Spelen van Barcelona 1992, dat de post-Olympische faciliteiten geleidelijk aan onderdeel gaan uitmaken van de stedelijke leefstructuur. Davies (2012) bevestigt dit in haar artikel door te stellen dat 'legacy' nog nooit uitgebreider is gepland dan in Londen en dat stedelijke herstructurering vanaf het begin als uitgangspunt is gekozen.

4.3 Internationale lessen en analyse

Beleid Internationaal Olympisch Comité

Het Internationaal Olympisch Comité (IOC) schetst in een rapport van Pound (2003) enkele kaderrichtlijnen omtrent 'venue legacy'. Deze luiden:

- "Minimize the costs and maximize the use of competition, non-competition and training venues.

- *Guarantee an efficient usage in terms of time, space and services.*
- *Give proper consideration to the Olympic legacy.” (Pound 2003, p.23)*

Het rapport gaat verder door een negental aanbevelingen te formuleren die aansluiten bij de kaderrichtlijnen van het IOC. Deze aanbevelingen gaan in op het stadium waarbij de Olympische sportfaciliteiten worden gerealiseerd. De aanbevelingen zijn ook opgenomen in een bijlage aan het eind van deze thesis.

- *“Adopt the following principles for venue selection: use existing venues with refurbishment if needed; build a new venue only if there is a legacy need, ensuring flexible use if possible; if there is no legacy need, seek a temporary solution.*
- *Review and rationalize gross venue capacities. This is part of the leitmotif of cost reduction generally and the avoidance of Olympic white elephants.*
- *Review the process by which sports are allocated to particular venues during the bidding phase.*
- *Rationalize the number of competition and training venues actually required, to decrease venue costs.*
- *Develop venues in clusters. Several stand-alone venues are much more expensive than clusters.*
- *Maximize temporary installations over permanent construction, especially where legacy requirements are less than Games requirements.*
- *Develop venue design standards to prevent over-building, overservicing and over-spending.*
- *The IOC must determine, in conjunction with the IFs, principles for selecting venues, including refurbishing existing facilities, flexible spectator capacities, temporary solutions and the number of facilities reasonably required.*
- *Before taking the decision to have satellite Villages and providing the services that go with these, the costs and knock-on effects need to be properly assessed (this mainly applies to Winter Games due to the distance between venues).” (Pound 2003, p.23-24)*

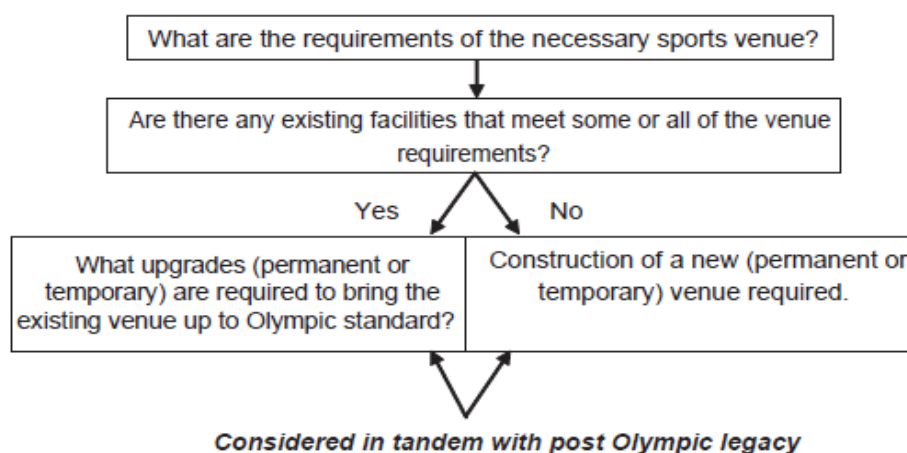
Het beleid en de aanbevelingen functioneren als leidraad voor toekomstige organisatiecomités voor de Olympische Spelen. Om een positieve ‘legacy’ in een pre-Olympisch stadium te garanderen moeten deze kaderrichtlijnen houvast bieden. Evenzeer kan er lering getrokken worden uit de manier waarop organisatiecomités in het verleden deze kaderrichtlijnen en aanbevelingen hebben ingebed in het planningsproces.

Zoals uit de voorgaande paragrafen in de bespreking van de post-Olympische modellen duidelijk naar voren is gekomen is het van wezenlijk belang om in een vroegtijdig stadium (pre-Olympisch) een model op te stellen voor de lange termijn die aansluit bij de stedelijke doelen van een goede post-Olympische ‘legacy’. Deze ‘legacy’-doelen moeten passen binnen de stedelijke ontwikkelingen en moeten enige vorm van maatschappelijke verbetering te weeg brengen, zowel op ruimtelijk niveau (infrastructuur) als ook op sociaaleconomisch niveau (verbeterde sportvoorzieningen). Het IOC kenmerkt in een rapport uit 2008 het volgende:

“As a responsible organisation, the IOC wants to ensure that host cities and residents are left with the best possible legacy in terms of venues, infrastructure, environment, expertise and experience (...) Bigger does not necessarily mean better” (IOC 2008, in Hartigan 2012, p.240)

Model van Hartigan

Hartigan (2012) stelt dat door de nadruk op duurzaamheid en infrastructuurplanning en een sterke inbedding van ‘legacy’ in moderne Olympische planning, verschil in grootte en eisen van Olympische sportfaciliteiten nu meer voorkomend zijn. De auteur stelt verder dat een stad zorgvuldig de eisen van nieuwe faciliteiten moet afwegen tegen de al bestaande faciliteiten in de stad. Dit uit zich in de vraag of verbeteringen in de bestaande infrastructuur er toe bijdragen dat die faciliteiten op Olympisch niveau worden gebracht, zoals dat ook het thema was van een rapport van het Ministerie van Infrastructuur & Milieu: ‘Heel Nederland op Olympisch niveau’. Niet alleen uit zich dit in verbeterde topsportvoorzieningen, maar op de lange termijn ook in een verbeterd topsportklimaat en meer beweging in de samenleving. De wezenlijke vraag die bij de realisatie van Olympische sportfaciliteiten naar boven komt is of in het post-Olympische tijdperk deze faciliteiten benodigd zijn in de samenleving en of de grote infrastructurele kosten die hiermee gemoeid gaan zijn te verdedigen. Zo niet, dan moeten tijdelijke voorzieningen worden overwogen. Bijvoorbeeld het zoeken van tijdelijke oplossingen binnen de stadsstructuur van Amsterdam. Hartigan (2012) heeft in haar artikel over Brisbane als een mogelijke kandidaat voor 2028 een model opgenomen over post-Olympische ‘legacy’, in deze thesis als het model van Hartigan opgenomen:



Terugslaand op de post-Olympische gebruiksvormen van Preuss geeft dit model zeer kritisch weer dat er aandachtig moet worden nagedacht over de mogelijkheden van alternatief, gecombineerd gebruik danwel tijdelijk gebruik alvorens permanente structuren te realiseren.

Post-Olympisme

Uit de bestudering van de verschillende Olympische Spelen vanaf 1992 is onomstotelijk gebleken dat wil een Olympische sportfaciliteit toekomstbestendig zijn dat achter de post-Olympische gebruiksfuncties een bredere strategie gehanteerd moet worden, namelijk een breder post-Olympisch model alsmede het incorporeren van deze post-Olympische plannen in bredere stedelijke herstructurering. Evident uit de literatuurreview is ook dat verschillende strategieën leiden tot verschillende post-Olympische gebruiksvormen waarbij het van zeer groot belang is dat zowel de fysieke alsmede de sociaaleconomische kant van het post-Olympisch gebruik in ogenschouw worden genomen. Ook is het van belang om in een vroegtijdig pre-Olympisch stadium, post-Olympisme als één van de uitgangspunten te nemen. Hierdoor zorg je er namelijk voor dat er geen spanningen ontstaan op de lange termijn doordat er niet goed is nagedacht over mogelijke post-Olympische invullingen.

Cashman (2008, in Cashman & Hay, 2008) stelt dat het, in het belang van een positieve 'legacy' en de toenemende mediakritiek, beter was geweest als Sydney voor 2000 was begonnen met het post-Olympisch plannen van het Sydney Olympisch Park. Kenmerkend voor de Olympische Spelen van Sydney 2000 was, verwijzend naar het conceptueel model, het gecombineerde gebruik van de faciliteiten na de Spelen. Niet alleen diende het recreatief nut, ook waren er hoogwaardige sportaccommodaties beschikbaar en werd het park gebruikt om de onjuiste sociale verschuivingen in de stad Sydney tegen te gaan. Cashman omschrijft dit als een transformatie van een cluster met hoogwaardige sportaccommodaties, recreatie en culture evenementen naar een voorstad van Sydney waar mensen wonen en werken en waar sport en recreatie aan de voorgrond treden. Vanuit het perspectief van duurzame ruimtelijke planning gezien, een geslaagde transformatie vanwege de toepassing van functiecombinatie.

Hieronder is een vergelijkende tabel opgenomen die overzichtelijk weergeeft in hoeverre de beschouwde Olympische Spelen met elkaar overeenkomen, dan wel van elkaar verschillen. In de tabel worden de modellen en strategieën tegen elkaar afgezet, alsmede de post-Olympische gebruiksfuncties en de positieve en negatieve ervaringen die daaruit te herleiden zijn.

4.4 Positieve en negatieve ervaringen

Vergelijkende tabel

Olympische Spelen	Strategie	Post-Olympische gebruiksfuncties	Positieve en negatieve ervaringen
Barcelona 1992	Bredere stedelijke herstructurering	Faciliteiten zijn geleidelijk aan opgenomen in de stedelijke structuur, diverse gebruiksfuncties (identiek –en alternatief gebruik). Geen tijdelijke faciliteiten.	-Overtuigende ‘legacy’ planning -Katalysator stedelijke gebiedsontwikkeling -Nieuw identiteit Barcelona; belangrijke sport –en recreatiegebieden
Atlanta 1996	Marktgedreven	Universiteiten en lokale sportclubs/organisaties. Geen tijdelijke faciliteiten.	-Geen aandacht voor bredere stedelijke herstructurering -Nieuwe faciliteiten werden geschonken aan onderwijsinstellingen of lokale organisaties -Belangrijke sportlocaties
Sydney 2000	Olympisch stadsdeel (cluster)	Hoogwaardige sportaccommodaties voor de lokale bevolking. Culturele, zakelijke en sportevenementen. Groot recreatiegebied.	-Nieuw hoogwaardig leefgebied voor de stad Sydney -Schoonmaak van een groot vervuild gebied -Een aantrekkelijk sport -en recreatiegebied -Aanvankelijk ‘White Elephants’ en hoge onderhoudskosten
Athene 2004	Geen strategie	Geen strategie. ‘White Elephants’.	-Grote, onrendabele bouwwerken -Hoge onderhoudskosten -Bureaucratische barrières -Stedelijke verloedering
Beijing 2008	Olympisch stadsdeel (cluster)	Hoogwaardige sportaccommodaties voor de lokale bevolking. Culturele, zakelijke en sportevenementen. Alternatief gebruik (WaterCube > waterpretpark). Wel tijdelijke faciliteiten.	-Patroon ‘White Elephants’ doorbreken -Extensieve pre-Olympische planning -Post-Olympische tijdperk als rode draad door het planningsproces -Maatschappelijke verbeteringen voor de bevolking -Betrekking van universiteiten bij post-Olympische gebruiksfuncties
Londen 2012	Bredere stedelijke herstructurering, Olympisch cluster en gebaseerd op de behoeften van de gemeenschap	Hoogwaardige sportaccommodaties voor de lokale bevolking. Veelvuldig gebruik van tijdelijke faciliteiten. Groot ecologisch park (Queen Elizabeth Park).	-Splitsing Olympisch Park in twee delen; permanent en tijdelijk -Olympische Spelen slechts ‘gebruiker’ van de faciliteiten -Opwaardering van vervallen gebied in Oost Londen -Post-Olympische tijdperk als uitgangspunt in het planningsproces -Post-Olympische gebruiksfuncties ingevuld aan de hand van de behoeften van de lokale bevolking

Wanneer positieve en negatieve ervaringen worden afgeleid uit de besproken Olympische Spelen kunnen onderlinge overeenkomsten worden gemaakt. Zo zijn de Olympische Spelen van Atlanta 1996 en Beijing 2008 vergelijkbaar vanwege het betrekken van universiteiten bij post-Olympisch gebruik en zijn Sydney 2000 en Athene 2004 vergelijkbaar vanwege hun aanvankelijk (en in het geval van Athene nog steeds) hoge onderhoudskosten en 'White Elephants'.

Barcelona 1992 is van mindere toepassing op de Nederlandse context en situatie aangezien de stedelijke ontwikkeling van Barcelona destijds niet vergelijkbaar is met die van Amsterdam tegenwoordig. Alhoewel Nederland kan leren van het succes van Barcelona omtrent het inpassen van Olympische plannen in stedelijke herstructurering en om faciliteiten geleidelijk aan op te nemen in de stadsstructuur, kent Amsterdam geen dergelijke noodzaak voor zo een stedelijke herstructurering als Barcelona destijds. Ook van belang is het verschil in flexibiliteit en planningstheorieën over de jaren heen. Tegenwoordig wordt er heel anders aangekeken tegen kwesties in de planningswereld dan twintig jaar geleden. En daardoor zijn er dus ook andere wensen en behoeften vanuit de samenleving.

De Olympische Spelen van Beijing 2008 en Londen 2012 zijn de voorbeelden van het overhouden van een positieve 'legacy' na de Olympische Spelen. Door de Olympische Spelen te zien als gebruiker van de faciliteiten in plaats van aanstichter tot het bouwen van die faciliteiten, werd in een heel vroeg pre-Olympisch stadium al specifiek ingevuld welke post-Olympische gebruiksfuncties er zouden worden toebedeeld. In het geval van Beijing 2008 werd er nauw samen gewerkt met universiteiten en werden de wensen vanuit de bevolking als leidraad genomen om tot goede post-Olympische gebruiksfuncties te komen. Een voorbeeld hiervan is de WaterCube dat nu een gigantisch waterpark is geworden. Ook het opbouwen van tijdelijke faciliteiten kan bij beiden als positief worden gezien. In het geval van de Olympische Spelen van Londen 2012 is meer gedacht aan het bieden van hoogwaardige topsportaccommodaties voor de bevolking in een voorheen sterk onderontwikkeld gebied. Door de faciliteiten terug te geven aan de samenleving (zie conceptueel model) is Londen tot een positieve 'legacy' gekomen.

Hoofdstuk 5 Diepte-interviews

Olympische Spelen ‘Nederland 2028’

In dit hoofdstuk worden de bevindingen uit de afgenomen diepte-interviews toegelicht en worden er conclusies getrokken voor de Nederlandse situatie en context zoals beschreven in het hoofdstuk over de methodologie van deze thesis. Tevens vormt dit deel ook een algehele afsluiting van deze thesis aangezien de bevindingen uit de internationale literatuurreview en de diepte-interviews worden gebruikt om de hoofdvraag te beantwoorden aan de hand van een analyse en de conclusie in het volgende hoofdstuk. In de volgende paragraaf zal eerst worden ingegaan op de beantwoording van deelvraag vier.

5.1 Inleiding

4. *Kunnen er aanbevelingen worden geformuleerd voor de Nederlandse situatie en context voor ‘Nederland 2028’?*

Regerakkoord

Door het besluit van het Kabinet in het Regerakkoord is momenteel het belang van het organiseren van de Olympische Spelen in Nederland aanzienlijk afgenomen en is het bidproces nu ook voorlopig ingetrokken. Echter, de aanwezig kennis en rapporten zijn niet van mindere waarde geworden en kunnen ook van belang zijn voor kennisuitwisseling rondom het organiseren van andere mega sportevenementen.

Huidige Nederlandse plannen

Bij het doornemen van de huidige Nederlandse plannen is gebleken dat nog niet duidelijk is nagedacht over een specifieke ruimtelijke invulling en een duidelijk post-Olympisch gebruik van de Olympische sportfaciliteiten. Het Ministerie van Infrastructuur en Milieu heeft enkele rapporten laten opstellen die meer duidelijkheid moeten verschaffen over de Olympische ambities van Nederland, waarvan het rapport ‘Olympisch Plan 2028’ het overkoepelende rapport is. De rest van de rapporten zijn verkenningen naar de effecten op de maatschappij die plaatshebben wanneer de Olympische Spelen van 2028 naar Nederland worden gehaald, zoals het rapport ‘Olympische Hoofdstructuur’. **Noties van een duidelijke ‘legacyontwikkeling’ en post-Olympische gebruiksfuncties van gerealiseerde sportfaciliteiten zijn uiterst schaars. Wanneer deze noties wel zouden worden opgenomen zal de ruimtelijke kwaliteit beter gewaarborgd kunnen worden aangezien de**

mogelijkheid wordt verschaft maatschappelijk draagvlak in een vroegtijdig stadium te creëren en de Olympische plannen onderdeel te maken van bredere plannen voor stedelijke herstructurering en/of gebiedsontwikkeling, waardoor gerealiseerde Olympische sportfaciliteiten een katalyserende functie krijgen toebedeeld. In het 'Schetsboek Ruimte voor Olympische Plannen' wordt een korte notie opgenomen van wat de 'nalatenschap' wordt genoemd van de Olympische plannen. Het 'Schetsboek' stelt dat evenementen als de Olympische Spelen altijd een 'nalatenschap' (legacy) hebben in termen van nieuwe imago's, her te gebruiken vastgoed, sportaccommodaties, economische impulsen, organisatorisch vermogen en een verbeterd (top)-sportklimaat (Boersma & Keijsers, 2008). Dit bevestigt dat er nog niet duidelijk is nagedacht over specifieke 'legacyontwikkeling'. Het 'Schetsboek' gaat verder op het onderwerp 'nalatenschap' door te stellen dat:

“De risico's van investeringen in infrastructuur, sportaccommodaties en vastgoed voor Olympische Spelen kunnen dus aanzienlijk beperkt worden, als er goed is nagedacht over het (her)gebruik of de afzet ervan na afloop van de Spelen. Olympische Plannen moeten daarom altijd deel uit maken van grotere plannen voor stedelijke en regionaal-economische ontwikkeling. Uit ervaringen met eerdere Spelen blijkt voorts dat de nalatenschap betere marktkansen heeft wanneer de Spelen fungeren als katalysator voor stedelijke en economische ontwikkeling. De afzetrisico's worden groter worden naarmate de Spelen meer functioneren impuls voor (nieuwe) ontwikkelingen. Meer specifiek kan voorts uit de verschillende Spelen geleerd worden dat het belangrijk is om: (Boersma & Keijsers 2008, p.13)

- *nieuwbouw alleen te realiseren als de afzet of het toekomstige gebruik ervan vaststaat en draagvlak heeft;*
- *zoveel mogelijk te streven naar multifunctionaliteit, met name voor functies als cultuur, leisure en entertainment;*
- *voor het overige tijdelijke oplossingen te maximaliseren;*
- *risicodragende en investerende partijen van meet af aan bij de ontwikkeling van de plannen te betrekken;*
- *gedeelde verantwoordelijkheden als grondslag te nemen voor hechte samenwerking tussen overheden en tussen overheden, private partijen en (lokale) belangengroepen.”*

Pre-Olympisch raamwerk

Zoals in het theoretisch kader naar voren is gekomen is functiecombinatie en de daarbij horende multifunctionaliteit één van de uitgangspunten voor het creëren van een positieve ‘event legacy’, en voor het hanteren van een goede duurzame ruimtelijke planning waarbij toekomstwaarde en toekomstbestendigheid centraal staan. Dit komt overeen met het gedachtegoed uit het ‘Schetsboek Ruimte voor Olympische Plannen’. **Niet de specifieke invulling van de post-Olympische visies staat centraal, maar juist het creëren van een pre-Olympisch raamwerk die afgestemd is op de structuur van de organiserende stad en waarbij post-Olympische visies naadloos aansluiten op en worden opgevangen door diezelfde structuur. Het Nederlandse model is dus gebaseerd op een goede pre-Olympische planning van een sturend raamwerk waarbij een goede post-Olympische invulling bij voorbaat al gegarandeerd is. In zekere zin worden de Olympische plannen voor ‘Nederland 2028’ strategisch geïncorporeerd in bredere plannen voor stadsontwikkeling (zie conceptueel model). De Structuurvisie Amsterdam 2040 en het ‘Olympisch Plan 2028’ zijn op elkaar afgestemd.**

5.2 Analyse interviews

Inleiding

Op basis van de gehouden interviews met Nelleke Penninx (Hoofd Planoloog Dienst Ruimtelijke Ordening Amsterdam) en Matthijs Bouw (Oprichter Bureau One Architecture en opsteller van de eerste twee fases van de Olympische Hoofdstructuur) worden veelal de uitgangspunten van het ‘Schetsboek Ruimte voor Olympische Plannen’ duidelijk bevestigd en aangevuld. Uit de interviews is gebleken dat het lastig was voor de respondenten om antwoorden te geven op directe vragen over de specifieke post-Olympische gebruiksfuncties van te realiseren sportfaciliteiten. Er was nog geen duidelijk vervolg gegeven in het proces naar de invulling van specifieke ontwerpen/modellen door het besluit in het Regeerakkoord. Gebleken is dat de planningsinstanties juist toe waren aan die volgende stap.

Interview Nelleke Penninx

Uit beide interviews is gebleken dat primair voorop stond dat één van de uitgangspunten van de planningsinstanties was dat in een vroegtijdig het gedachtegoed van een post-Olympische visie als een rode draad door het planningsproces zou moeten lopen. Dit omhelsde niet specifieke toekomstige gebruiksfuncties maar meer het ontwerpen van ruimtelijke modellen en een algemeen pre-Olympisch raamwerk waarbij vitale gebieden die belangrijk zijn voor Amsterdam, als naamdragende stad, werden aangewezen. Volgens Nelleke Penninx zorgt een goede stadsstructuur en het pre-Olympisch mogelijk maken van aanpassingen in die structuur dat een positieve ‘legacy’

zichzelf regelt. Tijdelijke voorzieningen passen dan binnen de stadsstructuur. Niet alleen zorgt dit ervoor dat de plannen passen in de stadsontwikkeling, aangestippeld in de Structuurvisie Amsterdam 2040, maar dat bij het niet toekennen van de Olympische Spelen aan Nederland het land, en vooral de stad Amsterdam, gebieden heeft die op een dusdanig Olympisch niveau zijn ontwikkeld dat de maatschappij er blijvend profijt aan heeft. Dit uit zich in bijvoorbeeld het pre-Olympisch inrichten van belangrijke, vitale gebieden in Amsterdam waarbij de Olympische Spelen zouden kunnen dienen als katalysator voor verdere gebiedsontwikkeling. Een voorbeeld hierbij is het Amsterdamse Bos waarbij pre-Olympische ontwikkelingen zouden bijdragen aan verbeterde topsportvoorzieningen in dit gebied. Thans uit zich dit bijvoorbeeld ook in het opschalen van de bereikbaarheid van bepaalde gebieden en de aanwezige groenstructuur in de stad Amsterdam. Een goed voorbeeld hiervan is het gebied rondom de ArenA waarbij een dusdanige cluster met voorzieningen aanwezig is (ArenA, ZiggoDome, horecagelegenheden) dat er een goede basis ligt voor verdere Olympische gebiedsontwikkeling. **Hierdoor wordt getracht bij voorbaat al een positieve 'legacy' veilig te stellen.**

'Dutch Approach'

De gebruikswaarde, toekomstwaarde en belevingswaarde komen het best tot hun recht in gebieden met een duidelijk profiel. Deze Nederlandse aanpak wordt ook wel aangeduid als de 'Dutch Approach'. Er worden wezenlijke keuzes gemaakt in het planningsproces. Zowel Nelleke Penninx en Matthijs Bouw belichtten het belang van het maken van wezenlijke keuzes. 'Heb je een stadion van tachtigduizend mensen nodig? Of bouw je iets wat je daarna kwijt wilt raken?' Je moet daarbij anticiperen op veranderingen en zorgen voor slimme oplossingen om de zogenaamde 'White Elephants' te voorkomen. Hier wordt een terugkoppeling gemaakt naar de vijf vormen van post-Olympisch gebruik van Holger Preuss. **Beide respondenten gaven zeer expliciet aan dat het bouwen van permanente Olympische sportfaciliteiten in Nederland al snel bouwen voor de leegstand zou zijn.** Tijdelijke faciliteiten zouden niet alleen naadloos op het pre-Olympische raamwerk aansluiten maar zouden ook kunnen worden teruggegeven aan de samenleving. **Het is hierbij van belang om Olympische sportfaciliteiten in te passen in wat Nederland ruimtelijk kan en wat Nederland ruimtelijk te bieden heeft. Hierbij moet vooral dicht bij de behoeften van Nederland zelf worden gebleven met een eigen, unieke strategie en een eigen raamwerk voor een zo goed mogelijke 'legacy'.** Nelleke Penninx belichtte het belang van deze unieke strategie en hieruit kwam naar voren dat de Nederlandse planningsinstanties een groot voorbeeld nemen aan de Olympische Spelen van Londen 2012. Niet alleen omdat het geografisch dichtbij is, maar vooral omdat deze Spelen op Europees schaalniveau hebben plaatsgevonden en het meest recent in de tijd zijn. **Matthijs Bouw ging hier verder op door, door te stellen dat er momenteel wordt geleefd in een tijd van flexibiliteit en dat vanuit planningsperspectief hele andere methoden worden gevolgd dan bijvoorbeeld ten tijde van de**

Olympische Spelen van Barcelona 1992, twintig jaar geleden. De Olympische Spelen van Londen 2012 zijn daardoor juist het meest representatief, mede omdat de Europese Schaal van Londen vergelijkbaar is met de schaal van de Randstad in Nederland. Kenmerkend voor de Olympische Spelen van Londen 2012 was dat het deel uitmaakte van een zeer uitgebreide, thans noodzakelijke, stedelijke herstructurering.

Interview Matthijs Bouw

Alhoewel beide respondenten elkaar aanvulden, kwam uit het interview met Matthijs Bouw een eenduidige bevinding naar voren. Anders dan de Olympische Spelen van Athene 2004 zullen er in Nederland pertinent geen 'White Elephants' gerealiseerd gaan worden. Volgens Bouw wordt er tegenwoordig geleefd in een tijd van flexibiliteit en gaat het er volgens hem om zo goed mogelijk met het bestaande om te gaan en van daaruit een positieve 'legacy' te realiseren. **Vanuit planningsperspectief hoeven er nog geen zorgen te worden gemaakt over het toekomstig gebruik van de Olympische sportfaciliteiten. Na het bid zal er pas een specifieke invulling aan worden gegeven. Bouw definieert dat het er in dit stadium van het proces juist om gaat dat er 'zachte planning' wordt bedreven, een algemeen raamwerk voor een Olympische structuur, in plaats van 'harde planning', specifieke post-Olympische invullingen.**

Hoofdstuk 6 Conclusie

Uit de bestudering van de internationale literatuur en het afnemen van twee diepte-interviews zijn een aantal noemenswaardige bevindingen naar voren gekomen. Deze bevindingen worden in deze conclusie geanalyseerd in de context van Olympische Spelen ‘Nederland 2028’ ten einde de hoofdvraag te beantwoorden.

6.1 Conclusie

Hoofdvraag en probleemstelling

De hoofdvraag luidt:

“Hoe wordt bij het organiseren van de Olympische Spelen het incorporeren van een post-Olympische visie in ruimtelijke plannen bewerkstelligd ten einde een positieve ‘nalatenschap’ voor gebouwde sportfaciliteiten te realiseren?”

De probleemstelling die hierbij hoort luidt:

“Bij het organiseren van Olympische Spelen bestaat er over het algemeen een grote kans op de zogenaamde ‘White Elephants’ wanneer er onvoldoende aandacht wordt geschonken aan post-Olympische bestemmingen van gebouwde faciliteiten, met als mogelijk gevolg grote financiële stroppen en op grote schaal onderbenutte faciliteiten.”

Modellen en strategieën

Bij de bestudering van internationale literatuur aangaande de Olympische Spelen vanaf Barcelona 1992 tot aan Londen 2012 is allereerst getracht de ruimtelijke modellen te onderscheiden waarbinnen Olympische sportfaciliteiten worden gerealiseerd. Deze modellen zijn vertaald naar specifieke strategieën waarbinnen de organiserende stad de faciliteiten kan plaatsen in de stedelijke structuur en maatschappelijke wensen. De strategie gebaseerd op een bredere stadsregeneratie heeft direct gezien het meeste raakvlak met de hoofdvraag. Echter, uit de bestudering van de literatuur is gebleken dat er meerdere strategieën te onderscheiden zijn, namelijk:

- Een strategie die niet gebaseerd is op post-Olympisch gebruik en ‘legacy’
- Een strategie gebaseerd op het realiseren van een Olympisch stadsdeel
- Een marktgedreven strategie
- Een op de behoeften van de gemeenschap (bottom-up) gebaseerde strategie

De Olympische Spelen van Athene 2004 waren in een pre-Olympisch stadium dermate verkeerd georganiseerd dat de angst bestond op een niet tijdige realisatie van de faciliteiten waardoor reeds in een pre-Olympisch stadium een strategie werd gevolgd die niet gebaseerd was op post-Olympisch gebruik en 'legacy'. Er was simpelweg niet over nagedacht hoe invulling zou worden gegeven aan de post-Olympische gebruiksfuncties waardoor Athene tot de dag van vandaag vastzit aan hoge onderhoudskosten en tevens te grote en niet benodigde fysieke bouwwerken, de zogenaamde 'White Elephants'.

'Nederland 2028'

Alhoewel één van de uitgangspunten was van de huidige Nederlandse plannen voor 'Nederland 2028' dat in een vroegtijdig stadium al het gedachtegoed van een post-Olympische visie zou worden gehanteerd, bleek uit de interviews dat er nog geen haast achter gedetailleerde plannen voor post-Olympische gebruiksfuncties is gezet vanwege de onzekere toekomst in 2028. Ook vanuit planningsperspectief hoeven nog geen zorgen gemaakt te worden over het toekomstige gebruik van de Olympische sportfaciliteiten. Gezegd moet worden dat door het recente Regeerakkoord van Rutte-II de Olympische ambitie een halt is toegeroepen en dat de Nederlandse plannen zich nog in een zeer vroeg stadium bevinden. Echter, de kennis rondom een mogelijk Nederlands bid voor 'Nederland 2028' blijft bestaan. Aangezien uit de interviews is gebleken dat de realisatie van permanente Olympische sportfaciliteiten in Nederland al snel bouwen is voor de leegstand is het, mijns inziens, echter noodzakelijk dat Nederland in het pre-Olympische raamwerk reeds gaat werken aan specifieke post-Olympische modellen en tevens post-Olympische gebruiksfuncties gaat aanwijzen. Gezien het falen van Athene is het naar mijn mening verstandiger om dit in een pre-Olympisch stadium te initiëren dan in een post-Olympisch stadium.

Bij de invulling van post-Olympische gebruiksfuncties kan Amsterdam, de naamdragende stad, een voorbeeld nemen aan de Olympische Spelen van Beijing 2008 en van Londen 2012. Beide Olympische Spelen hanteerden de strategie van de realisatie van een Olympisch stadsdeel waarbij de Olympische Spelen uitsluitend dienden als tijdelijke gebruiker van de Olympische sportfaciliteiten en waar voorafgaand aan de realisatie al het vizier was gezet op de lange termijn. De Gemeente Amsterdam is nu bezig een pre-Olympisch raamwerk te ontwikkelen waarbinnen een goede Olympische structuur wordt gerealiseerd en waar het pre-Olympisch mogelijk is aanpassingen in die structuur te bewerkstelligen, zodat de 'legacy' zichzelf regelt. Dit wordt mede bewerkstelligd door vooraf belangrijke gebieden voor Amsterdam aan te wijzen waarbinnen ruimte is voor verdere gebiedsontwikkeling. Door een voorbeeld te nemen aan het Olympisch Park van Londen 2012 waarbij de tijdelijke faciliteiten een geleidelijke transformatie naar stedelijke ontwikkeling mogelijk

maakten, kan Amsterdam deze verdere gebiedsontwikkeling bewerkstelligen en de Olympische faciliteiten inpassen in de Structuurvisie Amsterdam 2040. Kortom: door een goed gebruik van de stadsstructuur en het veelvuldige gebruik van tijdelijke faciliteiten heeft Amsterdam een slimme oplossing om 'White Elephants' te voorkomen.

Dit wordt in de interviews ook bevestigd. De Olympische Spelen van Londen 2012 zijn het meest dichtbij, geografisch gezien, alsmede het meest recent in de tijd. Dit is van wezenlijk belang omdat de flexibiliteit in planning en de planningsmethodiek over de jaren is veranderd ten opzichte van bijvoorbeeld de Olympische Spelen van Barcelona 1992. Ook is het zo dat op niet-Europese schaal bouwwerken worden gerealiseerd die hier in Nederland helemaal niet gerealiseerd zouden kunnen worden. Het gaat hier om wezenlijke keuzes in het planningsproces: heb je een stadion van tachtigduizend mensen nodig? Of bouw je iets wat je daarna kwijt wilt raken?

De Olympische Spelen van Barcelona 1992 zijn een dermate minder interessant voorbeeld voor 'Nederland 2028' dan Londen 2012, omdat specifieke 'venue legacy' destijds niet één van de speerpunten was van het IOC. Echter, wat de twee steden wel in gemeen hebben is de geleidelijke opname van de faciliteiten in de stedelijke structuur door het incorporeren van post-Olympische visies in bredere plannen voor stedelijke herstructurering. Dit was echter uit noodzaak gedreven. Anders dan in Barcelona en Londen, heerst deze problematiek niet in Nederland. Voor 'Nederland 2028' zou het daarom, naar mijn mening, beter zijn om de Olympische structuur te realiseren binnen al bestaande gebiedsontwikkeling zodat deze faciliteiten op een logische en structurele manier worden geclusterd waarbij veelvuldig gebruik wordt gemaakt van tijdelijke sportfaciliteiten. Ook kan er nauw samen gewerkt worden met universiteiten en/of lokale organisaties om post-Olympisch gebruik op de lange termijn veilig te stellen door deze faciliteiten onder te brengen in het sportbeleid van deze organisaties/instanties.

Conceptuele variabelen

Deze thesis is opgehangen aan een aantal conceptuele variabelen waarbij gebruikswaarde, toekomstwaarde en belevingswaarde de ondertoon voeren. Er is een sterke splitsing gemaakt tussen 'legacy' aan de ene kant en duurzame ruimtelijke planning aan de andere kant. Het IOC hecht vandaag de dag een grote waarde aan positieve 'legacy'. Positieve 'legacy' houdt een direct verband met 'event legacy', waarbij het van wezenlijk belang is, zoals Nederland ook heeft gedaan, om al voor dat er überhaupt een bid wordt ingeleverd te bestuderen hoe 'legacy' strategisch geïncorporeerd kan worden in bredere plannen voor stadsontwikkeling zodat Olympische sportfaciliteiten hun waarde behouden en maatschappelijke verbeteringen te weeg brengen zonder dat er onjuiste sociale verschuivingen optreden. De onderliggende gedachte hiervan is dat post-Olympische

gebruiksfuncties van Olympische sportfaciliteiten afhangen van de mate van 'geplande structuur', de mate van 'positieve structuur' en de mate van 'kwantificeerbare structuur'. In zekere zin ligt het opstellen van post-Olympische visies dus in de baan van duurzame gebiedsontwikkeling. De Ecopolisstrategie en de Strategie van de Twee Netwerken gaan hier nader op in. Waar de Ecopolisstrategie ruimtelijke kwaliteit definieert aan de hand van een levendige stad waarin ruimte is voor continue verandering en maatschappelijke verbeteringen met specifieke karakteristieken (Tjallingii, 1995, in Naeff, 2002), gaat de Strategie van de Twee Netwerken nader in op functiecombinatie en de identiteit van gebieden. Gebruikswaarde, toekomstwaarde en belevingswaarde komen dus het best tot hun recht in gebieden met een duidelijk profiel. Bij functiecombinatie kunnen een aantal post-Olympische gebruiksfuncties worden gedefinieerd, namelijk: identiek gebruik, alternatief gebruik, gecombineerd gebruik, tijdelijk gebruik en symbolisch gebruik. Het IOC formuleert in die context een aantal aanbevelingen die, zoals opgenomen in deze thesis en in de bijlagen, ook voor 'Nederland 2028' van zeer groot belang kunnen zijn.

Concluderend, alhoewel Nederland pas in 2017 een mogelijk bid had moeten inleveren, en het dan nog maar de vraag was geweest of de Olympische Spelen aan Nederland zouden worden toegekend, kan wel worden gesteld dat Nederland een eigen, unieke strategie moet volgen waar vooral de eigen identiteit van Nederland voorop moet staan en waarbij de Olympische sportfaciliteiten worden ingepast in wat Nederland ruimtelijk kan en wat Nederland ruimtelijk te bieden heeft. Alhoewel er nog niet specifiek is nagedacht over exacte toekomstige gebruiksfuncties van te realiseren Olympische sportfaciliteiten, zal Nederland trachten 'White Elephants' te voorkomen door extensieve post-Olympische planning alsmede door het post-Olympische gedachtegoed reeds in een pre-Olympisch stadium als één van de uitgangspunten te beschouwen.

6.2 Aanbevelingen toekomstig onderzoek

Alhoewel in de conclusie enkele interessante aanbevelingen zijn geformuleerd voor 'Nederland 2028', valt het buiten de scope van deze thesis om een aanbeveling te doen of de Olympische Spelen wel of niet naar Nederland moeten worden gehaald. Deze beslissing wordt gebaseerd op veel meer invalshoeken dan in deze thesis zijn opgenomen, waardoor aan de hand van dit onderzoek geen duidelijke positie hieromtrent kan worden ingenomen. De discussiepunten die hierbij naar voren komen zijn: "Is Nederland groot genoeg voor het organiseren van de Olympische Spelen vanuit planologische en infrastructurele optiek en past de ambitie van het organiseren van de Olympische Spelen wel bij een klein land als Nederland?" Aangezien dit een zeer actueel onderwerp is in de media, en in zekere zin ook in de politiek, is het raadzaam om voor toekomstig onderzoek andere invalshoeken in ogenschouw te nemen, bijvoorbeeld de financiële invalshoek, zodat tot een

evenwichtige beschouwing kan worden gekomen of de Olympische Spelen in Nederland georganiseerd moeten worden. Aangezien de Olympische Spelen van Londen 2012 als heersend voorbeeld dienen voor de Nederlandse planningsinstanties is het wellicht aan te bevelen om voor toekomstig onderzoek een 'case study' te verrichten naar de Olympische Spelen van Londen 2012, waarbij veel dieper wordt ingegaan op het organisatieproces en de achterliggende 'governance' structuren. Dit valt namelijk buiten de scope van deze thesis.

Alhoewel de plannen voor een mogelijk Nederlands bid voor 'Nederland 2028' momenteel door het Regeerakkoord stop zijn gezet, is het mogelijkwerwijs interessant om diepte-interviews af te nemen bij personen die betrokken zijn bij het 'Olympisch Plan 2028' wanneer **dit plan opnieuw in overweging wordt genomen, mocht de Nederlandse regering hiertoe besluiten**. Aan de hand hiervan kan dan worden onderzocht of de Nederlandse planningsinstanties van standpunt zijn veranderd met betrekking tot de antwoorden op de vragen voor de diepte-interviews in deze thesis. Een analyse over het belang van 'stakeholders' bij het opstellen van post-Olympische visies valt ook buiten de scope van deze thesis.

6.3 Reflectie eigen onderzoek

Diepte-interviews

Reflecterend op de kwaliteit van de verzamelde gegevens kan worden gesteld dat de kwaliteit goed is en dat de verzamelde gegevens van uiterst groot belang zijn geweest voor deze thesis. Niet alleen verschaften de verzamelde gegevens uit de diepte-interviews direct meer inzicht in de huidige Nederlandse plannen, ook maken de verzamelde gegevens het mogelijk om praktijkvoorbeelden uit het verleden af te zetten en te analyseren tegen de Nederlandse plannen. Zo is tot een evenwichtige beantwoording van de hoofdvraag gekomen. Doordat uit de eerste twee diepte-interviews reeds genoeg goede en relevante data was verzameld, was de noodzaak voor een derde interview sterk geslonken. Hierdoor is het niet schadelijk dat er geen derde interview is afgenomen. Bij het afnemen van de diepte-interviews bleek al meteen dat de respondenten veel kennis hadden omtrent het onderwerp en de Nederlandse plannen voor 'Nederland 2028'.

Literatuur

Doordat bij de wetenschappelijke artikelen selectief is gefilterd naar belangrijke passages en bruikbare wetenschappelijke referenties zijn deze ook structurerend geweest voor de beantwoording van de deelvragen en de hoofdvraag, wat deze verzamelde gegevens kwalitatief hoogwaardig maakt. Opvallend is dat veel wetenschappelijke artikelen met elkaar verbonden zijn door meerdere onderlinge referenties naar invloedrijke auteurs op het gebied van 'legacyontwikkeling' en de

Olympische Spelen. Dit komt de kwaliteit van de verzamelde gegevens ten goede aangezien hierdoor de relevantie van deze artikelen breed wordt aangenomen.

Een belangrijk aandachtspunt bij de bespreking van de literatuur over de Olympische Spelen van Barcelona 1992 is dat veel literatuur nagenoeg hetzelfde inhoudt of elkaar aanvult. Ook is er zeer weinig tot geen literatuur beschikbaar over de specifieke ruimtelijke invullingen van de gerealiseerde Olympische sportfaciliteiten. Echter, door het selectief filteren van de inhoud van de wetenschappelijke artikelen is wel tot een evenwichtige bespreking en beschouwing gekomen van de Olympische Spelen van Barcelona 1992.

Ook noemenswaardig is dat Atlanta 1996 ietwat buiten de scope van deze thesis valt gezien het feit dat de meeste internationale wetenschappelijke literatuur nader ingaat op de voor –en nadelen van het hebben van een private en een non-profit gedreven Olympische organisatie, het Atlanta Committee for the Olympic Games (ACOG).

Cruciaal bij de analyse van de literatuur over de Olympische Spelen van Londen 2012 is het hanteren van een duidelijk onderscheid tussen het pre –en post-Olympische model van Londen en de feitelijke ‘legacy’. Het bespreken van de feitelijke ‘legacy’ is nog te dicht op de slotceremonie van de Olympische Spelen. Positieve ‘legacy’ is een proces en moet zich ontwikkelen in de tijd. Hierdoor worden de resultaten oppervlakkig, wat niet ten goede komt aan deze thesis. Dit subonderwerp is daarom ook minder uitgebreid besproken dan voorgaande subonderwerpen en maakt minder gebruik van wetenschappelijke referenties.

Hoofdstuk 7 Literatuurlijst

7.1 Literatuurlijst

- Agha et al. (2012). Considering legacy as a multi-dimensional construct: the legacy of the Olympic Games. *Sport Management Review*, 15, 125-139.
- Boersma, J.H. & Keijsers, W (2008). *Schetsboek Ruimte voor Olympische Plannen: Ruimtelijke verkenningen van het Ministerie van VROM in samenwerking met NOC*NSF, Twynstra Gudde & Nieuwe Gracht*. Utrecht: Ministerie van VROM.
- Bretveld, B. (2011). *Legacy ontwikkeling Olympische Spelen*. Amsterdam: Universiteit van Amsterdam.
- Brownill, S (2010). *Literature review: Olympic venues – Regeneration legacy*. Oxford: School of the Built Environment.
- Brundtland (1987). *Our Common Future: Report of the World Commission on Environment and Development*. Oslo: United Nations.
- Chalkley, B. & Essex, S. (1999). Urban development through hosting international events: a history of the Olympic Games. *Planning Perspectives*, 14(4), 369-394.
- Cashman, R. (2002). Impact of the Games on Olympic host cities: university lecture on the Olympics. *Barcelona: Centre d'Estudis Olímpics (UAB). International Chair in Olympism (IOC-UAB)*.
- Cashman, R. & Hay, A (2008). *Connecting Cities: Mega Event Cities. A publication for the 9th World Congress of Metropolis*. Sydney: Sydney Olympic Park Authority.
- Cochran et al. (2011). Olympic legacy: will Beijing be added to the list? *The 2011 Barcelona European Academic Conference*, 1(1), 1.
- Davidson, M. & McNeill, D. (2011). The redevelopment of Olympic sites: examining the legacy of Sydney Olympic Park. *Urban Studies*, 49(8), 1625-1641.

- Davies, L.E. (2012). Beyond the Games: regeneration legacies and London 2012. *Leisure Studies*, 31(3), 309-337.
- Gluckman, R. (2008). Beijing 2008: After the Olympics.
- Gratton, C. & Preuss, H. (2008). Maximizing Olympic impact by building up legacies. *The international journal of the history of sport*, 25(14), 1992-1938.
- Hartigan, M. (2012). Applying Olympic planning principles to assess Brisbane's potential as a 2028 Olympic host city. *Australian Planner*, 49(3), 239-248.
- Hillier, I. & Isún, R. (2010). *Barcelona: Before and After the '92 Olympic Games*. Geraadpleegd op 12-10-2012 via <http://www.insights.org.uk/articleitem.aspx?title=Barcelona:%20Before%20and%20After%20the%20%E2%80%9992%20Olympic%20Games>. London: Tourism Insights.
- Kissoudi, P. (2010). Athens' Post-Olympic aspirations and the extent of their realization. *The international journal of the history of sport*, 27(16-18), 2780-2797.
- London East Research Institute (2007). *A Lasting Legacy for London? Assessing the legacy of the Olympic Games and Paralympic Games*. London: Greater London Authority.
- Mendick, R. (2009). The 2004 Olympic legacy that London must avoid. *London Evening Standard*, 06-12-2009.
- Naeff (2002). *Duurzaam Leefbaar: de vertanding van leefbaarheid en een duurzame ontwikkeling in de gebouwde omgeving*. Naarden: GIDO Stichting.
- Nooteboom, S.G. & Teisman, G.R. (2005). *Bestuurlijk vermogen door innovatie: de betekenis van adaptieve netwerken*.
- Pound, R.W (2003). *Olympic Games Study Commission: Report to the 115th IOC Session*. Prague: International Olympic Committee.

- Searle, G. (2002). Uncertain Legacy: Sydney's Olympic Stadiums. *European Planning Studies*, 10(7), 845-860.
- Terry, L. (2012). Olympic Gold. *Leisure Management*, 3(30-31), 31-35.
- VROMraad (2011). *Ruimtelijke kwaliteit: verkenning*. Den Haag: VROMraad.
- Yu, X. (2012). The question of legacy and the 2008 Olympic Games: An exploration of post-Games utilization of Olympic sport venues in Beijing. *Electronic Thesis and Dissertation Repository*. Paper 739.

Bijlage 1

Vragenlijst Interviews

Inleidende Brief

Geachte mijnheer/mevrouw,

Allereerst hartelijk dank voor uw beschikbaarheid en aanwezigheid bij dit diepte-interview vandaag. In het kader van het afronden van de Bachelor Technische Planologie aan de Rijksuniversiteit Groningen is het vereist om in het derde jaar deel te nemen aan de cursus Bachelorproject waarbij een thesis wordt geschreven binnen een algemeen overkoepelend thema. Dit jaar luidt het overkoepelende thema: Beweeg je omgeving!. Hierbij staan onder andere het ontwerpen van een beweegvriendelijke ruimte centraal en het realiseren van sportfaciliteiten ten einde de fysieke beweging onder de bevolking te bevorderen. Binnen het overkoepelende thema staat het de student vrij om, na goedkeuring van de begeleider/begeleidster, een eigen onderwerp naar keuze te kiezen.

Het onderwerp van mijn thesis is post-Olympische visies en plannen voor een positieve 'legacy' omtrent de gebouwde sportfaciliteiten. Dit onderwerp komt voort uit het feit dat er in de meeste gevallen onvoldoende aandacht geschonken wordt aan de post-Olympische bestemmingen van gebouwde faciliteiten bij het organiseren van de Olympische Spelen, met als mogelijk gevolg grote financiële stroppen en op grote schaal onderbenutte faciliteiten; de zogenaamde 'White Elephants' (Cochran et al., 2011). Barcelona (1992), Beijing (2008) en London (2012) zijn allemaal lichtende voorbeelden van hoe een groot sportevenement zoals de Olympische Spelen als basis dienden voor grootschalige stedelijke ontwikkeling en stedelijke vernieuwing, hierbij gebruikmakend van het post-Olympische gedachtegoed en duurzaamheid. Barcelona (1992) gebruikte de Olympische Spelen als katalysator om de stad te transformeren van het hebben van een dictatoriaal stadsgezicht naar het hebben van een levendig en cultureel stadsgezicht (Hillier & Isún, 2010). Barcelona had zich immers net ontdaan van het dictatoriale regime uit de Franco-periode.

De hoofdvraag luidt dan ook: hoe wordt bij het organiseren van de Olympische Spelen het incorporeren van een post-Olympische visie in ruimtelijke plannen bewerkstelligd ten einde een positieve nalatenschap voor gebouwde sportfaciliteiten te realiseren?

Het doel van de thesis is om aan de hand van de hoofdvraag en de daarbij horende deelvragen tot een analyse en conclusie te komen of er een algemeen toepasbaar model kan worden afgeleid voor de Nederlandse situatie en context omtrent de organisatie van de Olympische Spelen 2028 en een positieve 'legacy'. Er wordt namelijk over het algemeen te weinig aandacht besteed aan

de toekomstigheid en duurzaamheid in ruimtelijke plannen met betrekking tot de realisatie van sportfaciliteiten bij grote evenementen zoals de Olympische Spelen. Aan de hand van twee verschillende onderzoeksmethoden bij de thesis wil ik tot een beantwoording van de hoofdvraag en de deelvragen overgaan. Allereerst wil ik door middel van een internationale literatuurreview voorbeelden van toekomstigheid en duurzaamheid uitlichten van reed gehouden Olympische Spelen. Ten tweede, het houden van een diepte-interview om meer te weten te komen over hoe in de huidige Nederlandse Olympische plannen voor een mogelijk bid wordt omgegaan met post-Olympische visies en positieve 'legacies' voor de gerealiseerde sportfaciliteiten. Vandaar dat ik mij tot u heb gewend. De vragen worden aan de hand van de hoofdvraag en de deelvragen opgesteld en hebben enkel betrekking op de reeds liggende Nederlandse plannen het Nederlandse gedachtegoed omtrent positieve 'legacies'.

Met de gegevens vergaard uit dit interview zal vertrouwelijk worden omgegaan en het staat u vrij te allen tijden vragen niet te beantwoorden of het interview te stoppen. Indien u dat wenst kunt u op elk moment inzicht krijgen in de thesis om te zien waarop de vergaarde informatie gebruikt wordt of bepaalde eisen stellen. Het interview duurt om en nabij drie kwartier tot een uur. Voor dat we beginnen vraag ik u om toestemming om dit gesprek op te nemen met behulp van een Voice Recorder zodat ik er later een tekstanalyse op los kan laten. Als u een nadere toelichting of informatie wilt hebben omtrent de cursus Bachelorproject TP dan kunt u altijd contact opnemen met mijn begeleidster, dr. Femke Niekerk (f.niekerk@rug.nl).

Dan gaan wij nu over tot het interview. Eerst volgen enkele vragen met betrekking tot de hoofdvraag, waarna enkele vragen volgen die dieper op de deelvragen ingaan.

Vragenlijst

1. Is er al een post-Olympische visie voorhanden met betrekking tot een mogelijk Nederlands bid voor de Olympische Spelen van 2028? Zo ja, dan volgen de volgende vragen. Zo nee, is er een voornemen om nog over te gaan tot het maken van een post-Olympische visie alvorens er een mogelijk bid wordt ingeleverd? (Bij nee, vragen waarom dit het geval is)
2. Op welke manier bent u betrokken bij de vorming van post-Olympische visies en plannen?
3. Bent u betrokken bij het formuleren van een beleid met betrekking tot toekomstigheid en duurzaamheid in ruimtelijke post-Olympische visies?

4. Op welke manier worden post-Olympische visies geïncorporeerd in de huidige liggende Nederlandse plannen? Zo niet, bent u van mening dat dit zinvol zou zijn bij dergelijke post-Olympische visies?
5. Op welke wijze wordt er gewerkt aan Nederlandse post-Olympische visies? Met andere woorden, welke organisaties/instanties houden zich bezig met post-Olympische plannen?
6. Zijn de post-Olympische visies een op zichzelf staand instrument? Zo nee, worden ze ingebed in grotere ruimtelijke plannen, zoals gemeentelijke structuurvisies of rijksnota's zodat ze aansluiten bij al bestaande plannen?
7. Wordt in een mogelijk Nederlands bid slechts een raamwerk opgesteld voor een positieve 'legacy' of wordt er al een gedetailleerd plan opgesteld voor de specifieke invulling van het post-Olympische tijdperk zoals bij de Olympische Spelen van Londen 2012 het geval was?
8. Op welke wijze wordt er kennis genomen van het ontstaan van de zogenoemde 'White Elephants' bij grote sportevenementen? (N.B. Definitie geven van 'White Elephants')
9. Hoe wordt er nagedacht over het post-Olympisch gebruik van gerealiseerde sportfaciliteiten?
10. Is er bij de vorming van ruimtelijke post-Olympische visies al mogelijkwijs nagedacht hoe met de toekomstwaarde en toekomstbestendigheid van de gerealiseerde plannen om moet worden gegaan? (N.B. Schets geven van de term 'toekomstwaarde' en 'toekomstbestendigheid')
11. Maakt de post-Olympische visie voor de Olympische Spelen van 2028 onderdeel uit van een groter plan voor stedelijke ontwikkeling/vernieuwing dan wel stedelijke herstructurering?

Deelvraag 1

Wat omvat de theorie omtrent duurzame ruimtelijke planning van Olympische sportfaciliteiten?

1. Heeft u inzicht op welke manier Olympische sportfaciliteiten duurzaam ruimtelijk worden gepland? Zo ja, wat is daarover uw mening? Zo nee, hoe denkt u dat Olympische sportfaciliteiten duurzaam ruimtelijk worden gepland?

2. Wordt in de huidige post-Olympische visies kennis genomen van theorieën met betrekking tot duurzame ruimtelijke planning? Zo nee, denkt u dat het zinvol zou zijn dit wel te doen?
3. Hebben de planningsinstanties een voorbeeld aan voorbije Olympische Spelen voor de Nederlandse situatie en context? Zo ja, welke? Zo nee, denkt u dat dit zinvol zou kunnen zijn?

Deelvraag 2

Welke ruimtelijke planningsmodellen/alternatieven en post-Olympische visies zijn er voorhanden om Olympische sportfaciliteiten toekomstbestendig te maken?

1. Hoe is men voornemens om de gerealiseerde Olympische sportfaciliteiten toekomstbestendig en economisch rendabel te maken?
2. Wordt er bij het realiseren van een post-Olympische visie een ruimtelijk planningsmodel aangenomen?
3. Hoe incorporeert het Olympisch Plan 2028 ruimtelijke planningsalternatieven uit het verleden?
4. In hoeverre wordt er rekening gehouden met de gebruikswaarde, belevingswaarde en toekomstwaarde van te realiseren sportfaciliteiten en de ruimtelijke kwaliteit van deze te realiseren sportfaciliteiten?
5. Er worden vijf vormen van post-Olympisch aangeduid in een artikel van Holger Preuss (N.B. Uitleggen dat dit een invloedrijke auteur is op het gebied van Olympische legacyontwikkeling), namelijk identiek gebruik, alternatief gebruik, gecombineerd gebruik, tijdelijk gebruik, symbolisch gebruik. Is hier over nagedacht in de huidige Nederlandse Olympische plannen? Zo ja, op welke manier? Zo nee, hoe wordt er dan nagedacht over de toekomstwaarde van te realiseren Olympische sportfaciliteiten?

Deelvraag 3

Welke positieve en negatieve ervaringen zijn er identificeerbaar bij de gebruikte internationale duurzame ruimtelijke planningsmodellen in post-Olympische visies en welke lessen kunnen er worden geleerd?

1. Welke positieve en negatieve ervaringen zijn er identificeerbaar bij de gebruikte internationale duurzame ruimtelijke planningsmodellen in post-Olympische visies?
2. In welke mate heeft een mogelijk Nederlands bid kennis genomen van positieve en negatieve ervaringen uit het verleden? En op welke manier?
3. Wordt er bij het maken van een mogelijk Nederlands bid voor de Olympische Spelen 2028 gekeken naar internationale modellen voor het duurzaam plannen van Olympische sportfaciliteiten? Zo ja, welke?
4. Wordt er informatie ingewonnen en/of samengewerkt met externe organisaties die meer kennis hebben over praktijkmodellen uit het verleden?

Deelvraag 4

Kunnen er aanbevelingen worden geformuleerd voor de Nederlandse situatie en context voor 'Nederland 2028'?

Over deze deelvraag heb ik geen vragen omdat de gestelde vragen in dit diepte-interview aangaande de eerste vier deelvragen hier antwoord op moeten geven.

Dat concludeert het interview. Hartelijk dank voor uw aanwezigheid. Ik zal u aan het eind van de cursus een kopie sturen van het eindproduct.

Bijlage 2

Transcriptie Interview 1: Nelleke Penninx, Hoofd Planoloog Dienst Ruimtelijke Ordening Amsterdam

Interview

- I: Zal ik overgaan tot de vragen? Aangezien de thesis over post-Olympische visies gaat, over het Olympisch bid, vroeg ik mij af of Nederland daar al over na heeft gedacht? Over de mogelijkheid voor de Olympische spelen van 2028?
- R: Ja, dat was juist één van de uitgangspunten. Dat is een beetje anders nu natuurlijk, omdat alles is stopgezet.
- I: Dat realiseer ik mij ook wel.
- R: Ja, dat is een beetje, ja, door het zinnetje in het regeerakkoord. Met name het ruimtelijke verhaal is stopgezet. Er staat nog steeds wel in het regeerakkoord dat wij gaan proberen de sport in Nederland op Olympisch niveau te brengen, maar wij gaan ons niet meer richten op de Olympische Spelen. Maar tot die tijd, en ik hoop dat wij die kennis die wij hebben opgedaan ook kunnen vasthouden, zijn wij vooral bezig geweest met het nadenken over...wat heb je nodig voor een Olympische Spelen? Hoe kun je er ook voor zorgen dat het een blijvende nalatenschap is? Dat we niet gaan bouwen voor alleen het evenement, maar dat je juist zorgt dat er iets over blijft. En ook vanuit de gedachte 'wij zijn niet in Londen, wij zijn niet in een Beijing of een ander grote stad, of wat dan ook, een Tokio of een Rio', wij zijn wat dat betreft gewoon een relatief klein land met ook minder behoefte aan dat soort grote voorzieningen. Dus als je zoiets gaat realiseren wat je nodig hebt voor de Olympische Spelen dan...als je dat permanent gaat doen dan bouw je al snel voor de leegstand en dat is sowieso niet wat wij wilden. Dus waar wij eigenlijk mee bezig zijn geweest, hoe zouden we het ook anders kunnen doen en hoe zouden wij daar een eigen Nederlandse aanpak voor kunnen bedenken. Dat werd al een beetje de 'Dutch Approach' genoemd, het hele proces, maar ook passend vanuit de context van Nederland, hoe zou je het vorm kunnen geven. Dat heeft altijd wel boven aan de agenda gestaan, het nadenken over het land.
- I: Ik had het ook gezien, ik heb die Olympische Plannen ook doorgenomen, tenminste de documenten die online staan. Volgens mij is er één rapport uitgebracht, het Schetsboek voor Ruimtelijke Plannen, daarin kan je precies zien wat zij met Amsterdam willen, bijvoorbeeld

huizen drijvend op water, of het Olympisch dorp drijvend op water. Bedoelt u dat met nalatenschap?

R: Nou, kijk, wij waren nog lang niet zo ver dat wij precies hadden bedacht waar wat zou komen. Maar in juni is een keuze stad gemaakt, toen is eigenlijk duidelijk geworden dat Amsterdam naamdrager zou worden, met Rotterdam dan als partnerstad. En waar wij nu eigenlijk aan toe waren was de volgende stap. Om te gaan kijken...wij hadden een aantal modellen geschetst van hoe wij het ruimtelijk zouden kunnen gaan invullen in Nederland en wij waren er eigenlijk aan toe om dat wat te preciseren, om dat wat scherper te maken. Hoe zou je een goede structuur kunnen neerleggen die de Olympische Spelen goed zou kunnen opnemen, waar ruimte was voor het evenement maar die ook juist heel goed aansluit bij de gebiedsontwikkeling die wij toch wel voor ogen hebben. Dus daar waren wij eigenlijk nog mee bezig. Wij waren helemaal niet bezig met hier komt er een hal te staan, daar komt het stadion te staan, daar komt het zwembad. Dat zouden wij eigenlijk nog gaan uitwerken de komende fase, maar juist waar wij wel al hadden over nagedacht...wij hadden in die modellen ook al gekeken naar...hoe zouden wij bijvoorbeeld...hoe zou je het Olympisch dorp, een deel daarvan, drijvend kunnen maken?

I: Ja, precies.

R: Bijvoorbeeld, heel extreem is wel eens gezegd "leg drie of vier cruiseschepen neer en maak daar het Olympisch Dorp van en daarna varen ze weg. Het probleem met het Olympisch Dorp is dat je in één keer zoveel duizend woningen op de markt moet zetten, ik geloof zo'n vijfduizend woningen of zo. In Amsterdam kom je misschien nog wel een redelijk eind, maar op heel veel andere plekken niet. En sowieso, blijft dat een groot probleem dat er opeens zo veel woningen op de markt komen. Je moet ook gewoon gaan nadenken over tijdelijke voorzieningen, verplaatsbare voorzieningen, en één van de dingen die Londen ons wel geleerd heeft is dat je ook heel makkelijk...kijk als je de goede structuur hebt dan zijn die accommodaties die je nodig hebt op zich ook wel weer tijdelijk in te passen. Zoals zij daar het beachvolleybal stadion hadden...

I: Horse Guards Parade.

R: Ja, Horse Guards Parade. Het hockeystadion was tijdelijk, de basketbalhal was tijdelijk. Heel veel voorzieningen waren tijdelijk, de stad nam het gewoon op en maakte gewoon gebruik van de structuur die de stad al had. En, kijk, wij zouden gewoon wel de structuur die wij al hebben moeten gaan aanpassen, om zoveel bezoekers aan te kunnen en te kunnen

verwerken, maar dat moet je wel op een slimme manier doen zodat je er zo veel mogelijk aan hebt na het evenement.

I&R: Intermezzo over de Olympische Spelen van London 2012.

R: Het Olympisch Park van Londen heeft twee delen. Het noordelijke deel wordt een park, eigenlijk meer een buurtpark. En het zuidelijk deel, meer rond het stadion, wordt meer een evenementenpark.

I&R: Wederom intermezzo over de Olympische Spelen van London 2012.

I: Toen ik dat hoorde van het regeerakkoord, dacht ik: Oh nee, daar gaat mijn thesis maar die kennis blijft heus wel bewaard.

R: Nou, ja, één van de dingen waar wij nu voor staan is, wij hebben er toch al sinds 2008, misschien zelfs daarvoor al wel, hard aan gewerkt. Wij zijn er al echt lang mee bezig en een deel van het proces...kijk het is natuurlijk een lastig proces omdat je er gewoon met heel veel partijen samen uit moet komen. Nou gaat dat nou niet altijd vanzelf maar dat hebben wij denk ik wel goed gedaan. Dus dan zou je willen dat het wat sneller was gegaan, maar dat is nou eenmaal niet zo. Dus wij zijn al heel lang bezig. En in die periode hebben wij gewoon al heel veel dingen onderzocht, die niet alleen gericht waren op de Olympische Spelen maar vooral ook op om Nederland beter te maken. Dus dat werd altijd daaraan gekoppeld. Van ja, hoe kunnen wij ons land nou economisch, sociaal, maatschappelijk op die vlakken vooruit brengen? En ook ruimtelijk. Nou ja, daar hebben wij het dus altijd aan geprobeerd te koppelen. En je leert daarbij dingen, je gaat ook anders nadenken over hoe organiseer je nou eigenlijk grote sportevenementen? Hoe kun je die veel meer een plek geven in de stad, hoe kun je gebruik maken van je stedelijke...kun je de stad als een decor inzetten? City Swim, de Giro, de Tour de France...dat zijn allemaal voorbeelden van hoe ze gewoon gebruik hebben gemaakt van de stad. Waar de stad het stadion was. En zo wordt er wel op een andere manier nagedacht en daar hebben wij gewoon veel ervaring mee opgedaan. En ik denk dat het zonde zou zijn als je dat weggooit.

I&R: Intermezzo over inpassen stadions in stedelijke structuur van Nederland en Amsterdam.

R: Je denkt gewoon op een andere manier na. Het is niet allemaal heel traditioneel meer, het moet perse in een hal of een stadion, nee, je wilt het juist bij de mensen brengen. Je wilt er juist op een andere manier over nadenken.

I: Ja, dat heeft Londen wel goed gedaan.

R: Ja, dat vond ik ook. Ik was heel erg onder de indruk van hoe zij het in Londen hebben gedaan. Wij hebben het verhaal hier ook verteld, en er zijn best wel wat kritische mensen hier, maar toen ze dat hoorden...oh weet je wel, heel sympathiek maakt dat het. Het was heel sober allemaal, maar zij hebben het wel op een goede manier gedaan.

I: Ik heb best wel een uitvoerige vragenlijst, maar ik vroeg mij af op welke manier u bent betrokken bij de vorming van de plannen?

R: Geeft uitleg over het feit dat zij al vanaf het eerste moment nauw betrokken is geweest bij de vorming van de Olympische Plannen.

I&R: Intermezzo over Olympische roeicarrière van respondent.

R: En nu zijn wij dus bezig om na te denken over hoe kunnen wij die kennis die wij hebben op een andere manier doorzetten? Hoe kunnen wij sport en ruimte bijvoorbeeld op de agenda houden? Wat volgens mij wel belangrijk is.

I&R: Intermezzo over opheffen comités en allianties naar aanleiding van het regeerakkoord.

R: Het Olympisch Plan 2028 is natuurlijk veel breder dan alleen maar de ruimtelijke component maar het ging ook over sportstimulering, gezondheid, proberen meer mensen aan het sporten te krijgen, evenementen naar Amsterdam halen, eigenlijk naar Nederland halen natuurlijk, daar werd nationaal in samen gewerkt. Het zat op heel veel verschillende vlakken. Maar dat hele specifieke, dat bureau wat zich richt op het Olympische Plan, dat doet dus mee. Wat er wel wordt geprobeerd is om de middelen die er zijn, om die wel zo veel mogelijk richting sport te laten gaan. Maar ja dat wordt natuurlijk wel een spannende omdat...de ambitie om de Olympische Spelen naar Nederland te halen dat gaf wel een enorme impuls aan heel veel dingen. Mensen hadden zoiets van daar doen wij het voor. En dat valt nu weg en dat wordt wel moeilijk om erin te houden. Misschien nog wel makkelijker hier dan in andere kleine dorpen.

I&R: Intermezzo over Alliantie Olympisch Vuur.

R: Wij gaan niet meer specifiek werken aan de ruimtelijke modellen, maar wel kennisuitwisseling omtrent evenementen. Sport en ruimte, dus hoe integreer je sport in je stad en hoe kan je dat verbinden aan belangrijke maatschappelijke thema's. Sport kan daar een heel belangrijk middel in zijn.

I: Het motiveert heel erg volgens mij.

R: Ja, het jammere is dat het Olympisch Plan, de Olympische Spelen, juist veel extra motivatie geeft. En dat valt nu weg. En ik denk dat het wel consequenties gaat hebben voor de sport. Dat moeten wij gaan zien.

I: Zijn die Olympische visies ook...worden die ook geïncorporeerd in huidige liggende Nederlandse plannen of structuurvisies zoals Amsterdam 2040?

R: Nou, ja, wat wij hadden in onze structuurvisie van 2040...daar waren de Olympische Spelen..er was een hoofdstuk gewijd aan de Olympische Spelen. Wij hadden gezegd, wij hadden nog geen keus gemaakt...wij hebben een paar plekken aangewezen waarvan wij dachten dat het gebieden zijn die belangrijk zijn voor Amsterdam. Daar willen wij gaan ontwikkelen. En die Olympische Spelen kunnen een belangrijke katalysator zijn voor het op gang brengen van die ontwikkelingen. Één locatie was het Waterfront, het gebied ten noordwesten van het centrum, en de andere locatie was de Zuidflank, dus eigenlijk de hele zone vanaf Schiphol tot aan Zuid-Oost. De Olympische locatie was meer gericht op Zuid-Oost dus het gebied rond de ArenA, en naar aanleiding van de uitwerking van de plannen met het Rijk hebben wij een aantal modellen waarbij Zuid-Oost een belangrijke plek had. En daarbij wordt gekeken hoe zou je eigenlijk een Olympisch Dorp daarbij kunnen realiseren, een kantorenlocatie? Wij hebben in die Structuurvisie dus..in die zin waren de Olympische Spelen wel een belangrijke onderlegger voor de Structuurvisie met die twee locaties maar bijvoorbeeld ook met de ontwikkeling van de Sportas. Dat is het gebied vanaf het Olympisch Stadion tot aan het Wagener stadion in het Amsterdamse Bos. Maar dat is meer als een soort legacy vooraf, dat wij dat gebied als een belangrijk gebied voor Amsterdam onderkennen. Het ligt in een belangrijke groene lob dicht tegen de Zuidas aan. Dicht tegen de stad aan. Eigenlijk is dat Olympisch gebied zelf, zeg maar rondom het Olympisch stadion...is de poort vanuit Amsterdam tot het Amsterdamse Bos, wat een heel belangrijk recreatiegebied voor Amsterdam is. Daar liggen toevallig heel veel sportaccommodaties. Dat gebied willen wij verder gaan ontwikkelen als sportgebied van Amsterdam.

I&R: Intermezzo over sportfaciliteiten in het Amsterdamse Bos.

R: Het is een heel bijzonder gebied eigenlijk. Het was een beetje strooivoer in de Sportas, maar dat was niet een plek die mogelijk bij ons in beeld was als een sportplek voor 2028, maar meer als sportgebied nu om sport een sterke positie te geven in de stad.

I: Een gedetailleerd plan was er nog niet echt, het was meer een raamwerk voor een positieve legacy?

R: Ja, het laatste onderzoek wat is gedaan was de basis voor de keuze van de stad. En daarvoor zijn in de Olympische Hoofdstructuur een aantal ruimtelijke modellen uitgewerkt. Omdat keuze voor de stad eigenlijk een belangrijke stap was in het proces zijn die modellen eigenlijk nog niet verder uitgewerkt. Daar zouden wij nu aan toe zijn. Wat betekent bijvoorbeeld naamstad-partnerstad nou? Die constructie die gekozen is...daarbij gaan wij gewoon kijken hoe de clusters van de Olympische Spelen die er zijn...je hebt het Olympisch Stadion...dat is natuurlijk het belangrijkste stadion. Dan heb je het Olympisch Dorp erbij, je hebt het mediacentrum, je hebt het zwembad en ook dan nog de grote basketbalhal. Wij noemen dat de Big Five. Maar daarnaast zijn natuurlijk ook nog heel veel andere accommodaties nodig. Wij zijn gaan onderzoeken hoe je dat nou op een logische manier zou kunnen clusteren, een deel in Amsterdam? Een deel in Rotterdam? Hoe kun je dat nou op een logische manier doen gebruikmakend van wat je hebt aan structuur?...wat je wil gaan ontwikkelen?...welke gebieden belangrijk zijn om een impuls aan te geven? Waar je...ja zo ver zijn wij nog niet gekomen. Helaas!

I&R: Intermezzo over IOC richtlijnen omtrent acceptabele reisafstanden. Maximaal vijfenveertig minuten volgens de respondent.

R: Je zou het toch wel zo compact mogelijk moeten doen. Compact in Nederland is natuurlijk anders dan compact in Engeland. Als je in Nederland compact doet dan kun je zo'n gebied tussen Amsterdam en Rotterdam heel goed beleggen daarmee. Maar dat betekent niet dat alles in Amsterdam en Rotterdam gerealiseerd gaat worden. Daar was ook nog geen keuze in gemaakt.

I: In de Nederlandse situatie zijn afstanden al snel heel ver.

R: De eerste overweging was: hoe zou je de verdeling tussen Amsterdam en Rotterdam zo goed mogelijk kunnen maken zodat wat je ruimtelijk gezien al op de agenda hebt zo goed mogelijk..dat dat een impuls kan krijgen?. En daarna zou je gaan kijken wat zijn nou de beste plekken, de meest logische plekken voor andere sporten? Dat is nu niet relevant meer. In die richting was nog niet heel veel uitgesloten. Het enige waar gewoon duidelijkheid over was...er moet gewoon één stad zijn naam aan het bid verbinden. Dat zou dan Amsterdam worden. Maar wel in nauwe samenwerking met. Het was wel een Nederlands verhaal, dat was wel duidelijk.

I: Je ziet vaak wel...Athene is daar wel een goed voorbeeld van...heeft Nederland er over nagedacht hoe zij 'White Elephants', zoals zij dat noemen, zouden kunnen voorkomen? Door bijvoorbeeld de faciliteiten op te nemen in de stadsstructuur?

R: Wij hebben nog niet over hele concrete plekken of locaties nagedacht, maar één van de grote angstpunten is natuurlijk wel dat je blijft zitten naderhand met heel veel accommodaties die je niet gebruikt. Één van onze uitgangspunten voor het proces was dat je niet wilde bouwen voor de leegstand. Waar wij meer mee bezig zijn geweest, en Matthijs Bouw kan daar veel over vertellen, is wat voor oplossingen zijn er te denken?...zijn er andere oplossingen, slimme oplossingen te denken om dat soort dingen juist te voorkomen? Dingen zoals drijvend bouwen bij tijdelijke accommodaties bijvoorbeeld. Wij weten ook niet hoe de wereld er in 2028 uitziet. Dingen zoals wat doet de techniek dan? Wat is de beleving van sport tegen die tijd? Wat betekent dat dan ook voor de grote van de accommodaties die je dan gaat bouwen? Één van de dingen waar wij in onze gedachte ook mee zaten was, de Olympische Spelen die worden alsmaar groter, groter, groter, maar ergens kan dat niet meer, ergens houdt het op. Het IOC heeft zelf ook aangegeven daar een kentering in te willen, het moet gewoon duurzaam zeg maar. Dat wat in Athene is gedaan, dat is gewoon niet duurzaam. Ik denk dat Londen daar al wel een stap in de goede richting heeft gezet en ik denk dat wij daar als Nederland misschien nog wel een stap verder in hadden kunnen zetten. Daar waren wij wel heel erg mee bezig om dat soort dingen te bedenken. Zo'n RAI bijvoorbeeld, hoe kun je dat op een goede manier uitbreiden tot een mediacentrum? Moet je inderdaad 100.000 m² hebben aan vloeroppervlak of kun je daar met slimme toepassingen ook iets doen? Dat zijn wel dingen waar je over na moet denken en dan vooral: wat hebben wij er daarna nog aan? Het gaat veel meer om... je zet eigenlijk je vizier niet op 2028, maar eigenlijk op een hele periode daarna. Wat wil je overhouden daarna? Dat was wel één van de uitgangspunten van het proces waar wij in zaten.

I: Athene heeft dat heel duidelijk niet gedaan.

R: Nee, die wilden gewoon de spelen hebben, klaar! Dat was een soort prestigeproject. Daar betalen wij nu nog steeds voor.

I&R: Intermezzo over onderzoeksopzet van thesis en onderscheid tussen 'legacy' en 'duurzame ruimtelijke planning' in het conceptueel model en in de thesis. Heb een boek te leen gekregen die daar nader op in gaat.

- I: Één van de deelvragen is: wat omvat de theorie omtrent duurzame ruimtelijke planning voor Olympische sportfaciliteiten? Op welke manier worden de Olympische sportfaciliteiten duurzaam ruimtelijk gepland? Is daar ooit gedetailleerd over nagedacht? Bijvoorbeeld het incorporeren van duurzame principes.
- R: Je bedoelt echt hoe je met energie omgaat?
- I: Nee, duurzaam als in op de lange termijn.
- R: Volgens mij, omdat wij niet echt bezig waren met het ontwerpen van gebouwen en complexen is dat moeilijk te zeggen, maar ik denk dat dat gewoon een uitgangspunt is, dat het duurzaam is, een randvoorwaarde. Ik denk ook dat bij het IOC je je daar geeneens meer van kunt onderscheiden en dat als je daaraan niet voldoet in je bid dat je het überhaupt wel kunt schudden.
- I: Ja, dat heb ik ook duidelijk gelezen in de artikelen.
- R: Voor ons was het eigenlijk altijd al een uitgangspunt dat het duurzaam zou moeten zijn.
- I: Dus duurzaamheid in ruimtelijke plannen is eigenlijk constant gehanteerd?
- R: Dat is vooral conceptmatig maar je denkt wel eens na over zelfvoorzienende wijken en dat soort dingen. Als je doorgaat met ontwerpen moet je goed nadenken hoe je nou precies met die principes omgaat, bijvoorbeeld de energiehuishouding. Het zou fantastisch zijn als de faciliteiten zelfvoorzienend zouden zijn en als ze zelfs wat zouden opleveren. Ik denk dat dat gewoon een soort van ontwerpuitgangspunt zou moeten zijn. Het kan wel een showcase zijn voor alles, en die Olympische Spelen houden dat natuurlijk een beetje in zich. Je kunt daarmee wat laten zien, zeg maar. En ik denk dat je dat ook moet doen, en je kansen moet aangrijpen. Je krijgt gratis een wereldpubliek. Ook als voorbeeld naar hoe je het in de rest van het land zou willen doen. Dus ik denk dat je altijd moet streven naar altijd een stapje meer.
- I: Ik ga daar in mijn thesis ook vooral op door. Ik concentreer mij vooral op functiecombinatie, legacy, duurzaamheid...alles wat er bij komt kijken. Het blijkt wel uit uw verhaal dat daar al redelijk over nagedacht is, tenminste als uitgangspunt.
- R: Je gaat ook wel eens nadenken over het Olympisch Dorp. Dat zou eigenlijk gewoon bij uitstek een sportwijk moeten zijn. Bijvoorbeeld als je het nu hebt over een beweegvriendelijke omgeving en sport opnemen in de stad. Zo'n plek zou dus bij uitstek een sportplek voor de

stad kunnen zijn. Het is allemaal een beetje hypothetisch omdat wij er nu sowieso niet meer concreet aan mogen werken. Het bleef allemaal meer op de gedachte van: hoe zou je het nou allemaal willen doen? Het werd niet echt concreet. Maar dat had ook meer met het proces te maken.

I: Dat is natuurlijk omdat pas in 2017 een bid moest worden ingeleverd.

R: In het proces, voor het regeerakkoord, zouden wij tot 2016 nog de tijd nemen om dingen verder uit te werken. En dan hadden wij het gewoon ook wel preciezer moeten maken maar meer tot de structuur moeten komen. Zo gaat het worden, dat gaan we daar doen, dat gaan we daar doen. Één van de dingen die Londen heeft geleerd...je hebt geen acht jaar nodig voor de realisatie van je accommodaties. Misschien een paar dingen wel, maar heel veel dingen niet. Heel veel dingen kun je er gewoon tijdelijk neerzetten. Dus in het proces zou in 2016 weer een 'go, no go' moment zijn op basis van een kosten-batenanalyse. Dan moesten wij heel goed weten van: wat gaat het nou kosten? En wat gaat het ons opleveren? En is dat het waard? En dan pas zou een beslissing worden genomen of wij wel of niet voor het bid zouden gaan. Daar is dus nu een streep achter.

I: Ik weet bijvoorbeeld van de Olympische Spelen van Barcelona 1992 dat het voor veel organisatiecomités geldt als voorbeeld van hoe het moet, voordat Londen kwam. In hoeverre nemen jullie een voorbeeld aan planningsinstanties of comités van voorbij Olympische Spelen? Gaan jullie daar...nemen jullie daar contact mee op?

R: Met name met Londen, omdat dat het meest dichtbij ligt en ook het meest recent is. Kijk, Barcelona is natuurlijk het voorbeeld van een geslaagde ruimtelijke transformatie in de stad, zij hebben daar volgens mij echt voor elkaar gekregen wat zij voor ogen hadden. Ik bedoel, daar heeft de stad ook een enorme impuls van gekregen. In ons eigen proces en het nadenken hierover hebben wij veel meer gekeken naar: hoe pakt Londen het nu aan? Omdat het, en twintig jaar later is, de wereld ziet er ook weer anders uit, en omdat het heel erg dichtbij ligt. Als je dan niet zozeer op Amsterdam, maar wel op Randstad schaal...dan is dat te vergelijken. Daar hebben wij regelmatig, vanaf vrij vroeg, al contact gehad met mensen daar uit de organisatie. Wat Londen natuurlijk aan de basis van de plannen...lag een heel 'legacy' plan. Wat de burgemeester destijds, Ken Livingston, voor ogen had was dat Oost-Londen op de kaart zou worden gezet. Dat het gebied rondom Stratford van een industriegebied, waar de koelkasten twintig hoog opgestapeld lagen, omgetoverd zou worden tot wat het nu is. En daar lag een heel plan aan ten grondslag, niet alleen voor het park, maar juist voor de omliggende gebieden. Dat zijn echt gebieden met grote sociale problematiek. Één van de

verhalen die je wel eens hoort is dat per metrohalte de levensverwachting met een jaar daalt. Dat geeft wel aan hoe slecht het ook met die wijken gaat, vooral met die sociale problematiek, en zij hebben echt geprobeerd om daar met de Olympische Spelen een impuls aan te geven. Dat lukt ze, en daar lag ook een heel groot plan onder. En dat was voor ons ook wel een heel groot voorbeeld. Juist ook met het nadenken over hoe wil je die Olympische Spelen nu inzetten. Nu hebben wij niet van die gebieden in Amsterdam met dezelfde problematiek, dezelfde sociale problematiek, vergeleken met wat zij daar in Londen hadden, het was echt heftig wat daar allemaal gebeurde! Het principe is het zelfde, en zo denkt Rotterdam er ook over na, met Rotterdam-Zuid, met wat er daar allemaal speelde. Zo ga je eens met ze praten, en daar leer je ook wel heel veel van. En je leert er ook heel veel van om er gewoon te gaan kijken. Wat er allemaal gebeurt in die gebieden, wat zo'n proces allemaal losmaakt.

I: Ik weet bijvoorbeeld met de Olympische Spelen van Barcelona 1992, die kwamen net uit de tijd van Franco. Zij wilden de stad al herstructureren en de Olympische Spelen dienden daar echt als katalysator om de groter, bredere stedelijke herstructureringsplannen op de rails te krijgen.

R: De Olympische Spelen maakt toch krachten los die er soms niet zijn, en dingen komen sneller voor elkaar, omdat, en dat is één van de conclusies uit dat onderzoek Schetsboek Ruimte voor Olympische Plannen...was het plannen met een deadline. En dat zijn wij niet gewend. Dan en dan moet het gewoon geopend worden. Dat maakt wel een verschil, en dat zet er wel druk achter. Plus dat het een soort van gezamenlijke ambitie geeft. Dus mensen hebben een gezamenlijk belang, en daar ontbreekt het soms ook wel eens aan. Dus dat helpt wel. Dus wij proberen daar wel van te leren van anderen daarin. En ook die kennis wordt doorgegeven.

I: Over toekomstigheid en toekomstwaarde van de te realiseren Olympische sportfaciliteiten en vooral het economisch rendabel maken van die Olympische sportfaciliteiten is nog niet echt over nagedacht, of wel?

R: Nou ja, over dat economisch rendabel maken, dat is ook nadenken over: heb je een stadion van tachtigduizend mensen nodig? Of bouw je iets wat je ook weer daarna kwijt wilt raken? Dat zijn wel hele wezenlijke keuzes die je moet maken, en waar je wel echt over na moet denken. Het beste voorbeeld is toch wel het Olympisch stadion. Dat is toch wel het meest goede voorbeeld van het hergebruik van een Olympisch stadion.

- I: In hoeverre wordt er rekening gehouden met de gebruikswaarde, de belevingswaarde en de toekomstwaarde van de te realiseren sportfaciliteiten, ook met de ruimtelijke kwaliteit die daar bij hoort?
- R: Bedoel je hoe ze ruimtelijk ingepast worden?
- I: Ja.
- R: Ja, dat is ook wel lastig, omdat wij nog niets concreets ontworpen hebben. Dat is wel jammer, maar ja, anders hadden wij het ook niet gehad. Als je nu was gekomen en de regering had niet gezegd dat het niet doorging, dan waren wij nog niet verder geweest. Ik denk dat je altijd goed moet kijken van hoe pas je het in in je omgeving. Het moet aansluiten bij het gebied, bij waar behoefte aan is.
- I: Het moet dus gewoon opgaan in de stad met andere woorden?
- R: Dat is eigenlijk wel heel mooi als je dat op die manier kunt doen. Of het moet een gebied zijn met een heel duidelijk profiel. Zoals het ArenA gebied in Amsterdam, dat is eigenlijk gewoon een leisure gebied voor Amsterdam. Daar past het heel goed in.
- I: De gebruikswaarde is daar ook relatief hoog lijkt me?
- R: Ja, ook omdat het een heel goed ontsloten punt is. Ik denk dat het één van de best bereikbare plekken van Nederland is, even afgezien van de files, en het spoor dat ernaast ligt en het station. Je kan zeggen wij leggen een stadion in het IJ neer, maar wat betekent dat nou eigenlijk? Dat is natuurlijk heel leuk, je kunt het wegvaren. Het heeft natuurlijk een enorme uitstraling. Maar is dat ook wat je wil zeg maar? Zo dachten wij er wel over na. Als je niet voor ogen hebt wat je erna mee wilt doen, wat het gebied ook voor kleur moet krijgen, en hoe het daar in past dan wordt het wel een lastig verhaal. Daar moet je altijd wel een goed verhaal bij hebben. Als je dan kijkt naar de twee locaties die wij in onze structuurvisie hadden, de Zuidflank en het Waterfront, dan is het verhaal om een stadion in de haven neer te zetten...wordt al lastiger dan het verhaal om iets bij de ArenA neer te zetten, omdat het gebied daar al een heel rijk profiel heeft. Bij het Waterfront zaten wij veel meer te denken dat het veel meer een plek zou kunnen zijn voor de Extreme Sports of voor feestplekken zoals een ultiem Holland Heineken House. Dat je veel meer gebruik maakt van de gegevens van de plek, de kleur die de plek er aan geeft.

- I: Volgens mij is het zo dat ruimtelijke kwaliteit op zich best makkelijk te creëren is, maar om daarna een gebruikswaarde en een belevingswaarde er aan toe te kennen moet wel binnen de context passen van een gebied.
- R: Of je moet anticiperen op veranderingen.
- I: U zei dat Londen heel erg als voorbeeld diende. Maar heeft Nederland verder nog kennis genomen van positieve en negatieve ervaringen uit het verleden, zoals van Athene of Barcelona?
- R: Athene is natuurlijk wel het voorbeeld van hoe wij het niet moeten doen. Beijing bijvoorbeeld, ja, dat staat zo ver van ons vandaan. Die doen dingen daar die wij hier nooit zouden kunnen doen. Hetzelfde geldt voor Dubai en Qatar. Als je daarmee wilt concurreren dan ga je het niet halen. In die zin is het wel een soort van voorbeeld van hoe wij het niet zouden willen moeten doen. En ook heel duidelijk een bevestiging dat je toch gewoon dicht bij jezelf moet blijven, dat je gewoon je eigen verhaal moet maken. En ik denk dat Londen dat heel goed heeft gedaan, dus in die zin, niet alleen hoe zij het ruimtelijk hebben uitgewerkt, maar ook gewoon met welke instelling zij hadden. Dat is gewoon een voorbeeld voor ons, gewoon dicht bij zichzelf gebleven, gebruik gemaakt van wat zij al hadden. Het is heel, bijna adaptief gebeurd. Ook bijvoorbeeld hoe zij dat met de metro hebben opgevangen. Dat was gewoon een kwestie van goed verkeersmanagement. Dat vond ik gewoon heel slim. Dan maak je dus gebruik van wat je al hebt, zet daar een geschikt verkeersmanagement systeem op en misschien pas je het hier en daar aan maar dat is gewoon heel erg vanuit wat je al hebt. Dat vind ik gewoon heel slim en een goed voorbeeld. Dat was voor ons wel een positief iets om naar te kijken en om ons naar te spiegelen. En om te kijken hoe zouden wij het nou op onze eigen manier kunnen doen want ik denk toch daarbij dat je toch ook vooral dicht bij jezelf moet blijven.
- I&R: Intermezzo over Europese schaal en Aziatische schaal. Over verschil in mentaliteit in het planningsproces en over grenzeloze mogelijkheden. Gebaseerd op mijn eigen ervaringen ten tijde dat ik daar woonde (respectievelijk Singapore, Melbourne, Singapore).
- I: Ik denk dat het juist handig is om dichtbij te kijken, naar Londen, ook omdat het zich op Europese schaal bevindt.
- R: Ja, dat denk ik ook. Je moet het gewoon dicht bij jezelf en dicht bij huis houden. En Vancouver bijvoorbeeld ligt qua mentaliteit gewoon dicht bij ons. Als je naar Sotsji kijkt...als ik daar naar kijkt dan denk ik van: Ja, wat is dat nou? Ik bedoel...dat vind ik zelf wel een

beetje lastig hoor...dan heeft het IOC zijn mond vol van duurzaamheid, maar ondertussen...dan denk ik echt...trouwens Vancouver ook. Dan hadden zij opeens een probleem dat er geen sneeuw viel en toen moesten zij met helikopters sneeuw invliegen en toen zei die man van: 'Ja, wij hebben mooi groene velden, dat is wel heel duurzaam'. Ik weet het niet meer precies, maar ik dacht wel zo van: 'Nou, dat kun je toch niet menen'. Nou, ja, uiteindelijk, en dat was natuurlijk bij Vancouver, was dat zij op het laatste moment werden geconfronteerd met een probleem en de Spelen moeten gewoon doorgaan dus dan wordt de druk gewoon opgevoerd. Maar dat in Sotsji, dat je in een subtropische stad een Winterspelen gaat organiseren.

I: Het draait gewoon om geld allemaal tegenwoordig.

R: Ja, en dat vind ik gewoon heel erg jammer. Het is natuurlijk altijd de vraag of je het gaat redden in zo'n bid. Het enige wat je eigenlijk kunt doen is je eigen verhaal daar neerzetten en laten zien dat het ook een keer op een andere manier kan en ik denk dat wij in die zin nog wel een kans hadden gehad om in ieder geval een verhaal neer te zetten en te laten zien dat het niet alleen het grootste van het grootste hoeft te zijn, maar dat het ook op een andere manier kan.

I: Heeft Nederland reële kansen volgens u?

R: Dat weet ik niet, dat hangt sowieso af van de vraag van welke landen de Spelen daarvoor hadden mogen organiseren, want als het in 2024 naar Parijs was gegaan, dan ga je niet voor 2028, want dan weet je al dat het ergens anders wordt gehouden. Dat is al één ding, plus dat het moeilijk te voorspellen is waar het IOC naartoe gaat, of zij toch voor het geld blijven gaan of dat zij uiteindelijk ook inzien dat het op een andere manier moet en dat zij dus wel het risico durven aan te grijpen of in ieder geval een kans willen geven aan de relatief kleinere landen, en dus ook een relatief klein land zoals Nederland. Ik denk dat wij wel altijd een voorloper zijn en dat wij dat kunnen zijn voor de relatief kleinere landen. In die zin hadden wij misschien wel weer een kans gehad. Maar het is altijd moeilijk te zeggen, want uiteindelijk zijn het altijd de leden van het IOC die het moeten gaan beslissen.

I: Bij het WK bijvoorbeeld, gaat het ook puur om geld.

R: Qatar is in ieder geval nu afgeschoten voor de Olympische Spelen, dus dat is alleen maar goed.

I: Brisbane zat er over na te denken dacht ik?

- R: Ja voor 2020 is het Istanbul, Tokyo en Madrid volgens mij.
- I: Tokyo zou wel gaaf zijn. Maar goed, ik ben bijna door mijn vragen heen. Nog één laatste vraag. Wordt er puur op deze afdeling, dienst Ruimtelijke Planning en Ordening Amsterdam, over de Spelen nagedacht, of wordt er ook echt samengewerkt met externe organisaties, bijvoorbeeld met One Architecture, et cetera?
- R: Nou, ja, kijk, binnen Amsterdam was het project binnen de Olympische ambitie eigenlijk verantwoordelijk voor het hele Olympische plan. Van hieruit werkten wij dan met een paar mensen voor het ruimtelijk deel, de ruimtelijke uitwerking daarvan. En wij werkten heel nauw samen binnen die Alliantie Olympisch vuur met I&M, met VWS, Rotterdam, met al die partijen. Bijvoorbeeld Mathijs werd ingehuurd door I&M om de proces vorming, de structuur te begeleiden. Dus in die zin werkten wij gewoon samen met het hele verhaal. Je werkt natuurlijk binnen je eigen club om gewoon zelf na te denken van hoe wij dat in Amsterdam willen laten landen, van hoe wij dat willen uitwerken en hoe dat het beste zou zijn voor de stad. Dus dit hele proces is meer een intern verhaal geweest. Maar dit verhaal van het Olympische plan is heel nadrukkelijk een samenwerking van een heleboel partijen in Nederland. Veel bedrijven participeren aan dit proces, dus daar werk je gewoon heel nauw in samen. Daarnaast spreek je met heel veel mensen die allemaal ideeën hebben. Wij hadden bijvoorbeeld iemand die een plan had voor het IJ en er zijn er wel meer geweest die ook een plan hadden en daar kijk je naar en daar luister je naar. Dus binnen Amsterdam werk je met partijen samen, maar inderdaad ook daarbuiten. Je kunt het ook niet allemaal zelf doen. Amsterdam wordt ook wel heel vaak verweten dat zij het allemaal voor zichzelf doen,
- I: Dat is misschien ook omdat ze naamdrager zijn?
- R: Ja, maar, ja, voor ons was het meer zoiets van dat wij het niet alleen kunnen en dat wij het ook helemaal niet alleen willen. Wij willen wel onze verantwoordelijkheid nemen als hoofdstad en wij hadden wel de overtuiging dat een bid met de naam Amsterdam binnen Nederland de meeste kans zou maken. Maar dat is bijna marketing. Maar dit is eigenlijk mijn privémening, voor een buitenlander maakt Rotterdam of Amsterdam helemaal niet uit. Maar zij kennen Amsterdam, dus dat is het gewoon. Ik begrijp het ook wel, maar uiteindelijk als je gewoon logisch gaat nadenken, dan moet je gewoon nadenken waar je de meeste kans mee maakt en volgens mij is dat gewoon Amsterdam. Als je naar heel veel scores gaat kijken, dan scoort Amsterdam gewoon het beste, maar, ja, uiteindelijk doe je het gewoon samen. Als je het niet samen wilt doen, dan moet je er ook helemaal niet aan beginnen. Dus dat was altijd ook het uitgangspunt, want het is een nationaal proces.

I: Nou, wij zullen zien of wij in 2028 de OS toegewezen krijgen.

R: Ja, je moet je bij de Vonken aansluiten, de Vonken van 2028. Die gaan dan misschien nog een burgerinitiatief starten, ik ben benieuwd.

I: Ik ben aan het einde gekomen van het interview. Ik wil u graag hartelijk danken voor uw tijd en goede respons. Ik zal u het eindproduct van de thesis toesturen. Als u vragen heeft kunt u altijd contact met mij opnemen, of met mijn begeleidster.

Einde

Bijlage 3

Transcriptie Interview 2: Matthijs Bouw, oprichter bureau One Architecture en opsteller rapport Olympische Hoofdstructuur

Interview

- I: Ik heb best wel een uitvoerige vragenlijst, maar goed, net zoals gister worden dingen gedurende het gesprek al beantwoord. De eerste vraag was eigenlijk of er al een post-Olympische visie is met betrekking tot de Olympische Spelen en de sportfaciliteiten of een mogelijk bid voor Nederland 2028?
- R: Ik weet niet of hier sprake is van één visie, maar er is natuurlijk wel heel duidelijk nagedacht over hoe je omgaat met 'legacy' vraagstukken, en dat is zowel 'legacy' op het gebied van sport als op allerlei andere gebieden. Die gaan over accommodaties, of over ruimtelijke ontwikkelingen. Je kan niet spreken over...en eigenlijk het belangrijkste onderdeel van die visie is dat je heel vroeg begint. Dan heb je de meeste gelegenheid om 'legacy' zoveel mogelijk te optimaliseren. In die zin is dat het Olympisch plan. En zo kan je dat als een visie bestempelen.
- I: Ja, klopt. Nelleke Penninx (eerste interview) zei gister al dat, door nu dat regeerakkoord, alles nu dus is stopgezet. Ze waren eigenlijk toe aan juist het ontwerpen, dat was het volgende deel in het proces. Ze hadden de Olympische plannen ingepast in de Structuurvisie voor Amsterdam 2040. Is er al over nagedacht over hoe jullie precies de accommodaties zouden willen vormgeven?
- R: Van de accommodaties niet. Over de accommodaties is ook veel onderzoek gedaan door Jan-Hein Boersma en Wim Keijsers van Bureau Nieuwe Gracht. Die hebben niet alleen het Schetsboek gemaakt, maar die hebben ook Sportlandkaart gemaakt. En de Sportlandkaart is natuurlijk op accommodatiegebied het meest gedetailleerde, het uitgewerkte stuk namelijk. Daar is gekeken naar: wat is er? Wat heb je nodig? En wat zou er nog bij moeten komen? Zou je een goede plaats kunnen vinden? Zij zijn zeker de mensen die daar heel veel van weten.
- I: Het moet eigenlijk een beetje passen in de ruimtelijke structuur die er al ligt waarschijnlijk.
- R: Nou, dat is wel een beetje de analyse. De Olympische Spelen zijn een heel groot evenement en Nederland is een klein land. Ik bedoel, wij zijn wel een hele grote economie maar het is een land dat opgebouwd is uit hele kleine eenheden. Stadjes zijn klein, woonwijken zijn klein,

sportaccommodaties zijn relatief klein. Bij wijze van spreken heb je in Londen, bij dezelfde inwonersaantallen...heb je vier, vijf grote voetbalclubs en hier bij wijze van spreken dertig. Dus alles is kleiner. En dat komt niet helemaal overeen. En dan is het onhandig, om voor alleen Spelen, allerlei dingen heel groot te gaan bouwen. En er niet bij te bouwen, want je gaat het niet gebruiken. Een stadion van honderdduizend hebben wij niks aan. Extra treinlijnen voor een grotere capaciteit, hebben wij niks aan. In ons dagelijks leven gebruiken wij ze niet. En dat is de puzzle. En dat betekent dat je zegt, nou ja, als er dus niets bijgebouwd gaat worden, gaat het erom om zo goed mogelijk met het bestaande om te gaan. Dat soort mogelijkheden moet je benutten.

I: Mevrouw Penninx zei ook, dat als je bijvoorbeeld nieuwbouw gaat realiseren, dat je al snel bouwt voor de leegstand hier in Amsterdam. Ik denk dat het dan wenselijker is om dan tijdelijke structuren neer te zetten. Hoe zou je die dan kunnen inpassen, in bijvoorbeeld, Amsterdam? Hoe zou je dat kunnen doen?

R: Nou, je kan natuurlijk...er zijn tal van plekken waar dat kan. Hier hadden ze, een half jaar geleden was dat, de Davis Cup in het Westerpark. En je zou natuurlijk kunnen zeggen: waar zijn die plekken waar je ruimte hebt? Je parkstructuren. Je hebt natuurlijk...in de toekomst wordt er gewerkt aan een groot park in de Haarlemmermeer, Park van de 21^{ste} eeuw. Dat zou je kunnen gaan gebruiken. Er zijn inderdaad de haventerreinen die langzaam ontruimd gaan worden omdat de stad zich in die richting uitbreidt. Maar misschien dat de stad er dan nog niet klaar voor is. En ook nieuwe woningen gaan die kant op, maar je kan er meer een x aantal per jaar bijbouwen omdat je ze anders voor de leegstand bouwt. Dus daar kan je ook een beetje mee spelen. Je hebt in de richting van Almere natuurlijk allerlei gebieden, dus die plekken zijn er wel te vinden.

I: Het is wel...als je bijvoorbeeld kijkt naar Londen. Dat is in één park geclusterd. In Nederland zou dat waarschijnlijk niet werken omdat je zit in een grote stad, en dat is eigenlijk een soort entiteit op zich, dus je zou eigenlijk alles in Amsterdam moeten clusteren.

R: Dat lukt niet. En Amsterdam is daar wat mij betreft ook veel te klein voor.

I: Dus je zou buiten Amsterdam, in Rotterdam bijvoorbeeld, moeten gaan kijken?

R: Je weet dat het onvermijdelijk is dat de accommodaties zich over een veel groter gebied, de Randstad, zo niet heel Nederland, gaan uitbreiden. En dat kan ook best. Het enige waar je een beetje voor moet zorgen is dat je een paar dingen redelijk dicht bij elkaar hebt liggen. En

je moet er voor zorgen dat die onderlinge reisafstanden niet al te groot zijn. De intensieve dingen zijn zwemmen en atletiek.

I: De 'Big Five'?

R: Ja, een beetje de begrippen van de 'Big Five'. Het is handig dat die bij elkaar liggen maar zelfs dat is bij elkaar slechts relatief. In Rio hebben ze echt twee plekken gemaakt die op nog een behoorlijke afstand van elkaar liggen.

I: Dat heeft volgens mij ook te maken met de structuur van de stad.

R: Je kan niet anders. Bij de lagune kan je niet alles kwijt.

I: Uw verhaal komt tot nog toe redelijk overeen met wat Nelleke Penninx gister ook zei.

R: Ja, wij gaan hetzelfde zeggen natuurlijk.

I: Ik vroeg mij af op welke manier U betrokken was bij de vorming van die plannen?

R: Ik heb de Olympische Hoofdstructuur, de eerste twee fases, gemaakt. De eerste fase was een mindset, een manier van denken om de ruimtelijke impasse, de ruimtelijke vraagstukken die daar overheen komen...hoe daar mee om te gaan. En vervolgens hebben wij dat in die tweede fase wat verder uitgewerkt en daarvan min of meer in kaart gebracht wat er...hoe die manier van denken gestalte kan krijgen als je daar gebiedagenda's onderlegt. Op het moment dat je nadenkt over...wat dieper ingaat op de techniek...op het moment dat je heel veel dingen die heel erg vanuit de Olympische ambitie gedreven zijn...hoe je met die dingen om kan gaan. Dat is het eerste wat ik gedaan heb. Op dit moment ben ik nog twee andere dingen aan het doen. De meeste ontwerper hebben zich verzameld in een soort van Open Ontwerpatelier. Daar zeggen wij: "er zijn zo veel vraagstukken die interessant zijn vanuit die blik op die Spelen, maar ook op de Olympische ambitie, waar wij sowieso in Nederland mee aan de slag moeten de laatste tijd. Als ontwerpers vormen wij een soort 'community' waar wij daar over na gaan denken. Ik ben nu voor het Ministerie van Infrastructuur en Milieu na aan het denken over hoe de verschillende dingen die bedacht zijn in de afgelopen vier, vijf jaar nog een plek kunnen krijgen in ruimtelijk beleid. In innovatie, in een aantal van dat soort dingen.

I: Dat sluit wel goed aan op mijn volgende vraag. U zei dat het in groter ruimtelijk beleid kan worden ingepast (red: de huidige Olympische Plannen), maar maken die post-Olympische visies op zich onderdeel uit van grotere Nederlandse plannen?

- R: Ja, die zijn er natuurlijk aan gespiegeld. Wat wij gedaan hebben is...wij hebben gewoon een aantal van die grote gebiedsprojecten en de Olympische Spelen op elkaar gelegd en gekeken van wat gebeurt er dan. De grote ruimtelijke opgaven in Nederland hebben wij op elkaar gelegd.
- I: Ik meen te denken dat ze in Amsterdam ook gebieden hebben aangewezen als een soort van pre-Olympische planning. Het Amsterdamse Bos, bijvoorbeeld, als belangrijk, vitaal gebied van Amsterdam, het Waterfront en de Zuidflank dacht ik ook. Het gebied rondom de ArenA. Dat zijn...tenminste, het lijkt mij dat als je daar faciliteiten neerzet, bijvoorbeeld in een gebied als de ArenA, dat het daar meer tot zijn recht komt qua gebruikswaarde, belevingswaarde en toekomstwaarde dan bijvoorbeeld in een gebied dat nog totaal onderontwikkeld is in Amsterdam.
- R: Ja, kijk, in het gebied rondom de ArenA heb je het voordeel dat er een aantal dingen gewoon al bij elkaar liggen. Het versterkt elkaar. Bovendien heb je ook ruimte. En het ligt heel goed ten opzichte van de infrastructuur. De ambitie die in de rapportage staat over de havengebieden...is dat het toch wat ingewikkelder is. En dat heeft eigenlijk te maken met het feit dat de infrastructuur in dat gebied nog gerealiseerd moet worden. En dat je daar het vraagstuk hebt: Op welke termijn komen de haventerreinen vrij? Dat kost gewoon heel veel geld. En het onderliggende vraagstuk daar is: Als je het...er is een soort discussie over die havengebieden, en dan Zaanij als project, de ontwikkeling tussen Zaandam en Amsterdam, hoe zich dat zal gaan ontwikkelen? Gaat dit min of meer organisch? Stapje bij stap. Of ga je dat in grote brokken doen? Als je dat in grote brokken gaat doen, dan kan je daar de infrastructuur beter op matchen. Op het moment dat je dat helemaal organisch gaat doen is het ook veel ingewikkelder om die infrastructuur daar aan te koppelen.
- I: En dat duurt waarschijnlijk ook langer.
- R: Ja, dat duurt waarschijnlijk langer. Dus dat is een puzzeltje. De havenkant van Amsterdam is iets ingewikkelder dan de ArenA kant van Amsterdam. Wij hebben in de Olympische Hoofdstructuur 2 ook nog naar de kant van Schiphol gekeken. En dat is ook een soort plek waar je nog eens goed naar zou kunnen kijken. Amsterdam heeft daar wat minder zin in omdat het hun gebied niet is. Dat is voor gemeenten soms...die hebben een wat blinde vlek omdat ze heel erg gebonden zitten aan die gemeentegrenzen. Maar dat is ook een plek waar je nog wel goed uit de voeten zou kunnen. Waar je ook een hoeveelheid infrastructuur hebt liggen en eventueel nog zou moeten aanleggen. Dat is ook handig voor later gebruik.

- I: Het ligt ook nog dicht bij de luchthaven. Dus als je daar een Olympisch park clustert, ben je eigenlijk centraal bereikbaar. Dan heeft het weinig met de stad eigenlijk.
- R: De ArenA is natuurlijk even dicht bij de luchthaven en op de schaal van Schiphol ligt het zo dicht bij de stad. Je ligt altijd dicht bij de luchthaven.
- I: Het ligt zelfs dicht bij Rotterdam, zo'n veertig minuten rijden. Maar goed, daarvoor zit je ook in Nederland. In Nederland is alles meteen heel ver. Maar goed, op welke wijze wordt er gewerkt aan de Nederlandse post-Olympische visies? Welke comités, welke instanties, welke mensen houden zich daar mee bezig?
- R: Zoals ik je al vertelde: Je hebt dus de Alliantie van het Olympisch Vuur, daar komt alles in samen. Daar is alleen even de vraag hoe alles zich in de toekomst gaat ontwikkelen. Daar is een overleg over geweest, maar de uitkomsten daarvan zijn nog niet helder, omdat de minister nog een uitspraak daarover moet doen over hoe we hetgeen moeten interpreteren wat er in het Regeerakkoord staat. In het begin is het zo dat er een traject is van het ministerie van E&M. Daarnaast kijk je tevens natuurlijk naar een eigen grondgebied en naar eigen plannen. Nou zit er altijd een beetje spanning tussen die twee dingen, maar dat zijn wel de twee belangrijkste stromen.
- I: Maar Rotterdam en Amsterdam opereren wel nog zelfstandig op dit moment?
- R: Nee, die opereren min of meer wel samen, of in ieder geval steeds meer. Maar zo'n samenwerking is natuurlijk altijd een beetje zoeken.
- I: Ja, natuurlijk. Het is nu ook halt gezet door het Regeerakkoord en het bid zou eventueel pas in 2017 worden ingeleverd. Maar goed, op naar de volgende vraag. Over die faciliteiten en de infrastructuur is er dus nog niet een gedetailleerd plan, of wel?
- R: Nee kijk, je moet ook bedenken in termen van...als je vanuit planningsperspectief kijkt hoef je je over die faciliteiten nog geen zorgen te maken. Dit kan bijvoorbeeld pas in 2020. Daarnaast heb je een paar dingen, zoals de infrastructuur om te ontwikkelen, wat langer kost. Daaruit kan je analyseren dat je een groot deel vanuit het bestaande moet doen en dat er 'dedicated' infrastructuur bij zou komen. Dit valt dus ook best wel mee, qua tijd. Dan is er nog een derde ding dat je moet doen: je moet wel langzaam beginnen met locaties beschikbaar maken. Je moet zorgen dat op het moment dat die bijl valt, bij wijze van spreken, dat je een plek hebt. Maar dat is eigenlijk ook niet zo'n probleem. Dus wat je heel sterk ziet, vanuit het

Nederlandse, is dat voor het concreet organiseren van de Spelen zelf, dat je daar wel uitkomt in de tijd.

I: Als je die gebieden beschikbaar maakt en je gaat faciliteiten realiseren of de Olympische infrastructuur dan kan het dan wel met de flow mee gaan? Meent U dat te zeggen?

R: Dat komt vanzelf wel. Het enige wat je dan moet doen is dat je zegt dat er nog een paar andere dingen gedaan moeten worden. Wij moeten er voor zorgen dat wij, niet in termen van harde planning maar in termen van zachte planning, ons afvragen op welke manier wij dat dan kunnen doen en of wij ervoor kunnen zorgen dat wij het meeste profiteren van het nadenken over tijdelijke structuren, flexibele structuren. Ook hoe wij er voor kunnen zorgen als maatschappij dat wij er het meeste nut van hebben, namelijk dat er, bij wijze van spreken, industrie ontstaat, dat er innovaties ontstaan. En hoe wij er ook voor kunnen zorgen dat wij door het lang nadenken over de Spelen de maatschappij ook enthousiast kunnen krijgen. En daarnaast, als derde punt, hoe het voor ons het meest handig zou kunnen zijn...waarom de Spelen het beste bij Nederland zouden passen. Dan kunnen wij een verhaal naar buiten gaan vertellen, richting de IOC en de 'federations', over wat het leuke aan de Olympische Spelen hier zou zijn. De opgave gaat dus veel meer over hoe je de Spelen kunt gebruiken om in de breedte, op een wat zachtere manier, verandering te bewerkstelligen, dan dat het gaat over hoe je, op een wat hardere manier, kan voldoen aan de criteria van het bid, want daar is Nederland nog niet aan toe. En dat hoeft ook niet.

I: Je moet dus eigenlijk een soort raamwerk opstellen?

R: Ja precies, daar gaat het om. Dat soort dingen.

I: Nou, wat je ziet...de plannen die er nu liggen zijn meer een soort denkramen over hoe je het zou willen doen. Ze zijn meer een soort 'Dutch Approach', op onze eigen manier. Je ziet vaak...bijvoorbeeld als je naar Athene kijkt...daar hebben ze bijvoorbeeld een honkbal stadion gemaakt voor zo'n dertigduizend man en er is niemand in heel Griekenland die honkbal speelt en het stadion staat dus nu leeg. Denkt Nederland daar over na? Misschien door middel van tijdelijk gebruik?

R: Ja, dat soort dingen gaan dan niet gebeuren. Dat weten wij gewoon.

I: Want die dingen staan dan gewoon leeg. Dat noemen ze dan 'White Elephants', gebouwen die dan onrendabel blijken en dan gewoon niet meer worden gebruikt.

- R: Precies. Daar ben ik ook niet zo bang voor, dat dat gaat gebeuren. Daar zijn wij geavanceerd genoeg voor. Het is opmerkelijk dat ze in Athene zo veel aan die gebouwen zelf hebben besteed, maar dat heeft ook te maken met het feit dat het een tijd was waarin het hele nadenken over flexibiliteit toch wel minder ontwikkeld was. Londen is daar dan ook veel verder mee.
- I: Gaan wij dat in Nederland ook doen, dat wij de sportfaciliteiten naderhand weer kunnen afbreken of misschien kunnen weggeven, naar andere wijken bijvoorbeeld, zodat je een soort gebiedsontwikkeling krijgt op zich? Heeft Amsterdam daar niet te weinig ruimte voor?
- R: Al dat soort dingen zijn dus eigenlijk allemaal dingen dat je dus daadwerkelijk...ja, die gasten die de masterplanning van Londen hebben gedaan...dat is eigenlijk allemaal een beetje uitgevonden nadat het bid werd toegewezen.
- I: Dus, stel dat het in Nederland door zou gaan, dan zou je pas na het bid een soort ruimtelijke invulling...een soort specifieke invulling geven aan de Olympische sportfaciliteiten?
- R: Ja, dan pas gaat het specifiek worden. Tot die tijd moet je het denken organiseren...dat op het moment dat het briefje uit die bal uit de pot komt, bij wijze van spreken, dat je dan al klaar bent en dat je alles precies kan doen op de manier die bij ons past.
- I: Dus, toekomstwaarde en toekomstbestendigheid zijn dus dan eigenlijk al gerealiseerd, want die worden pas ontworpen in de latere fasen? Dus, die Olympische plannen, zijn dat een soort katalysator voor een stedelijk erfstuk te midden van Amsterdam?
- R: Ja, dat is wel de bedoeling. Dat is dus één van de redenen om het dus wel aan de West kant van de havens te doen. Omdat daar natuurlijk een hele grote opgave ligt en er zijn dus mensen die zeggen van: 'Dit is dé manier om cargo weg te krijgen en het watergebied te saneren'. Ik denk dat als je heel erg vanuit de wijken denkt en in de wijk een sportcultuur organiseert, meer vanuit de logica van de Olympische plannen dan vanuit de Spelen zelf, dat het daar mee begint om 'legacy' te ontwikkelen.
- I: Dus 'legacy' is op dit moment eigenlijk een breder geheel?
- R: Die focus op accommodaties en dat soort dingen...je kan erover nadenken, maar mijn beeld is een beetje dat, die ervaring leert ook in Londen, zeker gecombineerd met de specifieke situatie van Nederland, dat het allemaal wel goed komt. Het gaat nu echt om een veel bredere inzet.

I: Zijn jullie niet bang dat...ja, er zijn ook grote structuren, die worden gebouwd, die dan rendabel blijken achteraf.

R: Ja, je gaat er uit van niet.

I: Ik maak in mijn thesis een onderscheid tussen 'legacy' aan de ene kant, dus waar je bij 'legacy' naar moet kijken, en duurzame ruimtelijke planning aan de andere kant. Op welke manier(en) maken jullie gebruik van duurzame ruimtelijke planning? In jullie plannen...staan jullie daar bij stil?

R: Wat bedoel je met duurzaam?

I: Duurzaam op de lange termijn, dus dat het gewoon vitaal blijft...dat het in de maatschappij past...dat de maatschappij er wat aan heeft.

R: Dat zit natuurlijk heel sterk in dat Olympische plan. Wij zeggen dat wij dan vanuit de maatschappij dingen gaan organiseren. Waar wij nu ook in het ontwerpatelier mee bezig zijn ...wij moeten als ontwerpers meer vanuit de maatschappelijke agenda gaan werken. Dat vertaalt zich, of dat vindt dan parallel, in het feit dat wij dan zeggen van: 'Wij hoeven niet expliciet, of niet á priori expliciet, nieuwe infrastructuur aan te leggen'. Het gaat veel meer over die slechte kant en daarmee ga je dus naar een manier van plannen die veel meer klopt voor zo'n maatschappij. Die adaptief is, flexibel is, die het bestaande beter benut en zo op een aantal niveaus duurzamer is.

I: Ik was even vergeten wat ik wilde zeggen, ik kom er later wel op. U zei al dat Londen een beetje als voorbeeld diende vanwege het feit hoe zij het daar doen. Neemt u alleen Londen als voorbeeld, of neemt u bijvoorbeeld (ook) andere voorbije Spelen als voorbeeld?

R: Nee, het zijn er een heleboel en allemaal op hun eigen manier. Los Angeles was bijvoorbeeld heel goed. Die hebben zo goed gebruikt gemaakt van het bestaande, dat zij winst hebben gemaakt. Die winst hebben zij in dat fonds gestopt, waarvan zij lokale sporters betalen. Daar zie je dus dat er echt een langjarige 'legacy' aantoonbaar is, vanwege het feit dat zij alles zo streng georganiseerd hebben. Je kan van Athene heel veel zeggen, en die White Elephants zijn natuurlijk een beetje dom, maar zonder die Spelen had Athene een moderniseringsslag gemist met betrekking tot verkeer en vervoer, die wel echt nodig was. Londen is natuurlijk inspirerend, omdat zij natuurlijk heel goed, met het gebruik van die stad en het gebruik van de plek, flexibiliteit hebben gecreëerd. Dus er zijn een aantal plekken die elk, om een andere reden, op een andere manier, tot voorbeeld hebben gediend.

- I: Londen was echt een soort...de toenmalige burgemeester was echt van de 'East-End', die wilde dat het helemaal...dat was een soort armoedewijk...dat doel was gewoon om het daar te situeren zodat je de hele wijk gewoon zou opkrikken. Maar in Amsterdam is dat natuurlijk niet echt noodzakelijk.
- R: In Nederland is er niet echt een ruimtelijk vraagstuk met de urgentie als East-London. Dat had een urgentie, die je ook in Rio de Janeiro hebt.
- I: Vandaar dat het waarschijnlijk ook geclusterd is in een soort park?
- R: Nee, dat heeft allerlei redenen, bijvoorbeeld veiligheidsoverwegingen. Maar bij Londen had het natuurlijk te maken met het feit dat het daarmee op het niveau van de stad een ingreep kon doen van voldoende schaal die het legitimeerde om die radicale verandering in East-London te bewerkstelligen. Bijvoorbeeld door een nieuw station te bouwen, door daar een shopping mall te bouwen.
- I: Wat je dus uiteindelijk wilt overhouden zijn faciliteiten die in de maatschappij passen. Dat de maatschappij er blijvend iets aan heeft.
- R: In Londen zat dat veel sterker in één groot fysiek project en dat zou waarschijnlijk in Nederland ook het geval zijn.
- I: Maar Londen is in dat opzicht dus wel een soort verkleinend voorbeeld van hoe het moet?
- R: Nee, niet vanuit dat perspectief, omdat dat grote fysieke project in Nederland er niet is. Wij hebben wel een aantal fysieke projecten, laten wij zeggen de Delta programma's en dat soort dingen, maar die stappen er niet in. Als je zegt van: 'Je moet even ontzettend veel maatschappelijk kapitaal investeren, op één plek, die structureel anders is, die vervuild is, die achterloopt, die slecht ontsloten is...die in één keer bij de stad te betrekken...zo'n opgave ligt er in Nederland niet'. Wij hebben ontzettend gezocht, gevraagd en bedacht, maar die zijn er gewoon niet.
- I: Nederland heeft, als je kijkt naar Amsterdam, op zich wel een basisstructuur...je hoeft niet echt iets aan te passen aan de structuur. Als je zoiets bijvoorbeeld gaat organiseren, in bijvoorbeeld Sotsji...daar heb je geen structuur, daar moet alles worden gerealiseerd. In Nederland kan je bijvoorbeeld ook een tijdelijk stadion neerzetten, een tijdelijk mediacentrum ergens, dat soort dingen. Ik denk dat Nederland dan veel meer moet denken aan het inpassen van de ideeën in het stedelijke.

- R: Ja, en een soort acupunctuur van interventies die werken en een meer fundamentele vraag: 'Hoe kun je de capaciteit van het bestaande systeem vergroten?' Je moet een manier vinden om dat bestaande systeem toch beter te gebruiken.
- I: Het is dan denk ik het beste om dicht bij jezelf te blijven. In Beijing heb je namelijk bijvoorbeeld een hele andere mentaliteit dan dat je in Nederland hebt. En je hebt daar dingen die je in Nederland helemaal niet zou kunnen realiseren, dus dan is het eigenlijk de zaak om zo dicht mogelijk bij jezelf te blijven...In welke mate heeft Nederland kennis genomen van positieve en negatieve ervaringen uit het verleden? Hebben zij echt zoiets van: 'Het is goed, het is slecht, zo willen we het niet doen, zo willen we het wel doen?'
- R: Volgens mij zijn ze goed onderzocht.
- I: Heeft U daar voorbeelden bij? Atlanta bijvoorbeeld, wat wij daar van kunnen leren?
- R: Atlanta was heel erg marktgericht, daar kwam geen overheidsgeld bij. Dat was eigenlijk ook de eerste keer dat er over security een behoorlijk issue begon. Iemand die met name heel goed daar naar gekeken heeft is bijvoorbeeld Jan-Henk Boersma. Die heeft op dat niveau vrij veel gedaan. Wat ik heb gedaan in de ontwikkeling van het rapport 'Olympische Hoofdstructuur', is expertise in het team gezet door de man die het bid voor Rio heeft gemaakt er bij te betrekking, en ervoor gezorgd dat de Secretaris-generaal van de Spelen in Athene ook in mijn team zat. Dat wij op consultancy niveau de absolute top in de wereld erbij hebben.
- I: Dus in dat opzicht is er informatie gewonnen en samengewerkt met externe organisaties, ook uit het buitenland?
- R: Ja, bijvoorbeeld het Olympisch Vuur weet daar ook veel van af.
- I: Wat U zegt komt ook wel redelijk overeen met wat mevrouw Penninx gister zei. Er is dus eigenlijk helemaal niet over nagedacht hoe wij dat precies ruimtelijk gaan invullen. Dat het eigenlijk meer een soort raamwerk is.
- R: Ook bewust, omdat het niet nodig is. Wij hebben er voldoende op gestudeerd, om te weten dat het niet nodig is, daar gaat het om.

Einde

Bijlage 4

IOC Richtlijnen en Aanbevelingen Faciliteiten

5.2 Venues and Facilities

The Olympic venues, including choice of location, capacity, construction, overlay and operations, represent a major cost component of any Games. Venue planning and venue usage is not always optimised and not enough consideration is given to post-Games needs and means of limiting the costs.

Principles

- *Minimize the costs and maximize the use of competition, non-competition and training venues.*
- *Guarantee an efficient usage in terms of time, space and services.*
- *Give proper consideration to the Olympic legacy.*

Venue Selection and Construction

2.01 Recommendation: Adopt the following principles for venue selection: use existing venues with refurbishment if needed; build a new venue only if there is a legacy need, ensuring flexible use if possible; if there is no legacy need, seek a temporary solution.

2.02 Recommendation: Review and rationalize gross venue capacities. This is part of the leitmotif of cost reduction generally and the avoidance of Olympic white elephants.

2.03 Recommendation: Review the process by which sports are allocated to particular venues during the bidding phase.

2.04 Recommendation: Rationalize the number of competition and training venues actually required, to decrease venue costs.

2.05 Recommendation: Develop venues in clusters. Several stand-alone venues are much more expensive than clusters.

2.06 Recommendation: Maximize temporary installations over permanent construction, especially where legacy requirements are less than Games requirements.

2.07 Recommendation: Develop venue design standards to prevent over-building, overservicing and over-spending.