

# **Openbaar Groen & Sociale Contacten**

**Een onderzoek naar de rol van openbaar groen in  
sociale contacten van bewoners in vinexbuurten**

Doctoraalscriptie Sociale Geografie  
Afstudeerrichting Culturele Geografie  
Faculteit der Ruimtelijke Wetenschappen  
Rijksuniversiteit Groningen

Begeleider: dr. T. Haartsen  
Student: Niels Verboom

Juli 2007

## Voorwoord

Het voorliggende rapport is het resultaat van een onderzoek naar de rol van openbaar groen als ontmoetingsplaats in buurten van Vinexwijken. Dit onderzoek is uitgevoerd in het kader van het afstudeeronderzoek dat deel uitmaakt van het curriculum binnen de studie Sociale Geografie aan de Rijksuniversiteit Groningen. Ik heb in dit geheel de afstudeerrichting Culturele Geografie gevolgd. Het onderzoek heb ik verricht in opdracht van het groene onderzoeksinstituut Alterra in Wageningen.

Na een voorspoedig begin van dit onderzoek in 2004 kwam de klad er in. Achteraf gezien was het zinvoller geweest om in 2004 gas terug te nemen na bijna zes succesvolle en mooie jaren Ruimtelijke Ordening & Planologie en Sociale Geografie. Mede door een knieblessure, privé-omstandigheden en andere problemen werd 2005 een teleurstellend jaar voor mij, waarbij ik wel relatieveer dat er ergere zaken zijn. Daarvoor ben je immers ook sociaal-geograaf om dat te kunnen constateren.

In 2006 heb ik de weg omhoog weer ingeslagen op fysiek en mentaal gebied, maar heb toen niet voldoende doorgezet om deze scriptie af te ronden. Nu in 2007 werk ik al bijna een jaar bij de BMC-groep als trainee en heb al bijna een zelfde periode lang een rol als stedelijk vernieuwer bij mijn opdrachtgever de gemeente Amersfoort. Ondanks deze drukke werkzaamheden sluimerde de gedachte van een niet afgeronde scriptie voort.

Nu in het voorjaar van 2007 heb ik met avondwerk en in een aantal weekends de scriptie afgerond met (enige) tevredenheid. Je maakt namelijk af waar je aan begonnen bent is mijn credo.

Ik ben mijn begeleider Sjerp de Vries van Alterra zeer dankbaar voor de hulp en tijd die hij in de begeleiding heeft gestopt. Daarnaast ben ik mijn begeleiders Tialda Haartsen en de heer prof. Huigen ook zeer dankbaar voor hun adviezen en kritieken. Tot slot ben ik Elmer Blom, een vriend van mij, dankbaar voor de ondersteunende woorden en aanwijzingen de afgelopen periode. En natuurlijk ben ik mijn ouders dankbaar die mij gesteund hebben in een soms lastige periode.

Niels Verboom  
Arnhem, juli 2007

# Inhoudsopgave

|          |   |           |
|----------|---|-----------|
| <b>1</b> | <b>Inleiding.....</b>   | <b>5</b>  |
| 1.1      | Ideeën over en visies op ‘Lokaal openbaar groen & sociale contacten’  |           |
| 1.2      | De onderzoeksvraag  |           |
| 1.3      | Definities van de onderzoekselementen bij de onderzoeksvraag  |           |
| 1.4      | Deelvragen  |           |
| 1.5      | Conceptueel model van de onderzoekselementen  |           |
| 1.6      | Onderzoeksmethodiek   |           |
| 1.7      | Leeswijzer  |           |
| <b>2</b> | <b>Lokaal openbaar groen: Kenmerken, sociale contacten en het individu en de relatie met sociale cohesie.....</b> | <b>10</b> |
| 2.1      | Lokaal openbaar groen en het individu; inleiding  |           |
| 2.2      | Kenmerken lokaal openbaar groen   |           |
| 2.2.1    | Soorten lokaal openbaar groen; kwantiteiten en kwaliteiten  |           |
| 2.2.2    | Privé-groen is niet openbaar  |           |
| 2.2.3    | Activiteiten en tijd in het lokaal groen  |           |
| 2.3      | Sociale contacten   |           |
| 2.4      | De sociaal-psychologische functie van openbaar groen  |           |
| 2.5      | De betekenis van lokaal openbaar groen voor het individu  |           |
| 2.5.1    | De behaviorale benadering   |           |
| 2.5.2    | Lokaal groen in een ‘mental map’  |           |
| 2.6      | De geografie van het dagelijkse leven; een humanistische kanttekening   |           |
| 2.7      | Sociale cohesie   |           |
| 2.7.1.   | Indicatoren van sociale cohesie   |           |
| 2.7.2    | Bomen en gras bevorderen de sociale cohesie   |           |
| 2.7.3    | Met het oog op groen  |           |
| 2.8      | Hypothesen  |           |
| <b>3</b> | <b>Buurten in Vinexwijken als ruimtelijk kader.....</b>   | <b>18</b> |
| 3.1      | Vinex-wijken in beleid en uitvoering  |           |
| 3.2      | Openbaar groen  |           |
| 3.3      | Bewoners  |           |
| 3.4      | Voorzieningen   |           |
| 3.5      | De geselecteerde buurten in Vinexwijken   |           |
| 3.5.1    | Groningen   |           |
| 3.5.2    | Enschede  |           |
| 3.5.3    | Utrecht   |           |
| <b>4</b> | <b>De enquête: Openbaar groen &amp; sociale contacten in uw buurt.....</b>  | <b>27</b> |
| 4.1      | Verantwoording en respons enquête   |           |
| 4.2      | Invoer en bewerking data  |           |

|          |   |           |
|----------|---|-----------|
| <b>5</b> | <b>Analyse.....</b>                               | <b>30</b> |
| 5.1      | Algemene gegevens                                 |           |
| 5.2      | Analyse Groningen                                 |           |
| 5.3      | Analyse Enschede                                  |           |
| 5.4      | Analyse Utrecht                                   |           |
| 5.5      | Analyse tussen de drie buurten; de overeenkomsten |           |
| 5.6      | Analyse tussen de drie buurten; de verschillen    |           |
| <b>6</b> | <b>Conclusies.....</b>                            | <b>37</b> |
|          | <b>Literatuurlijst.....</b>                       | <b>38</b> |

**Bijlage**

# H1 Inleiding

## 1.1 Ideeën over en visies op ‘Lokaal openbaar groen & sociale contacten’

De bebouwde kom in Nederland bestaat niet uitsluitend uit het ‘grijze’ element. Naast de vele bebouwing en infrastructuur kennen plaatsen vele soorten en maten aan groenelementen. Deze variëren van een stadspark tot een stoeptegeltuintje. Tevens wordt oppervlaktewater tot het groen gerekend. De leefbaarheid van een stad en haar wijken wordt deels beïnvloed door het openbaar groen in een stad. Maar wat is leefbaarheid en wie bepaalt wat leefbaarheid is?

Bestuurders en beleidsmedewerkers hebben vaak een beeld voor ogen hebben van de gewenste leefbaarheid. Bewoners zullen echter bewust, dan wel onbewust, een bepaalde leefbaarheid creëren in hun buurt. Dit komt onder andere tot stand door sociale contacten die bewoners met elkaar hebben in de openbare ruimte, waaronder in het groen.

Uit Amerikaans onderzoek is gebleken dat een onderdeel van leefbaarheid bestaat uit het maken en hebben van sociale contacten met andere bewoners van de wijk waarin men woont (Kuo & Sullivan et al, 1998). Het openbaar groen met gras en bomen bevordert volgens dit onderzoek de sociale cohesie en het persoonlijk welzijn van de stadsbewoner. Lokale groenvoorzieningen in een wijk of een buurt fungeren dus als een plek waar sociale contacten kunnen worden opgebouwd en onderhouden en waar een bepaalde mate van leefbaarheid en sociale cohesie mede door ontstaat. Geldt dit ook voor Nederlandse wijken die in de regel een hoger percentage openbaar groen hebben dan in de Verenigde Staten het geval is?

In verschillende Nederlandse visies wordt een verband gelegd tussen openbaar groen in stedelijke gebieden en de sociaal-psychologische functie hiervan voor mensen. De visie ‘Op zoek naar nieuw publiek domein’ van M. Hajer en A. Reijndorp uit 2001 beschrijft vanuit de culturele geografie dat een (semi)-openbare ruimte in de ideale situatie een publiek domein is. Een publiek domein betekent volgens Hajer dat er een daadwerkelijke uitwisseling plaatsvindt tussen verschillende maatschappelijke groeperingen. Begrippen als ‘betekenis’, ‘ontmoeting’ en ‘de kwaliteit van de ruimte’ houden voorwaarden in waar een ruimte aan moet voldoen om een publiek domein te vormen. Het moet dusdanig zijn vormgegeven dat verschillende groeperingen naast elkaar en tegelijkertijd hun activiteiten kunnen ontplooien. Openbaar groen, zoals een park, kan dus een mogelijk publiek domein zijn; een ideale plek voor ontmoetingen en sociale contacten.

In het visieboek ‘Wie is er bang voor de stad’ (Woestenburg et al, 2003) worden onder andere een drietal visies gegeven over het groen in de woonomgeving. ‘Ruim baan voor nieuwe natuurbeelden’ is een visie die pleit voor een interactief natuurbeeld van het groen in de woonomgeving. Bewoners organiseren en bereiken samen het natuurbeeld in hun woonomgeving zoals zij dat zelf willen. Een andere visie, ‘Het ontwerpen van natuur’, stelt dat juist een goede ontwerpogave zorgt voor onverwachte groene omgevingen en natuurbeelden met relaties tussen natuur, beleving en cultuur. Mensen maken dus gebruik van het geboden openbaar groen. ‘Huizen verkopen beter door water en natuur’ is een commercieel gerichte visie die er van uitgaat dat mensen bereid zijn extra voor groen te betalen en dat dit groen op bewoners een sociaal-psychologisch gunstig effect heeft. Deze groene kwaliteit moet eigenlijk voor de hele samenleving bereikbaar en dus betaalbaar zijn, aldus de auteur.

Deze beschrijvingen zijn ideaalbeelden van de auteurs zelf over de sociaal-psychologische functie van het openbaar groen, maar ze zijn ten dele ook gebaseerd op trends en ontwikkelingen in de maatschappij. De visies reiken vele begrippen en ideeën aan waar het om gaat bij lokaal openbaar groen en ontmoeting. Zo ook het volgende citaat: “Het hebben van sociale contacten is een belangrijke sociaal-psychologische functie die kan worden vergemakkelijkt door de aanwezigheid van openbaar groen in de woonomgeving.” (Gezondheidsraad en RMNO, 2004). Deze vaststelling geeft aan dat openbaar groen een positief effect kan hebben op de sociale contacten in een buurt. Hierop voortbordurend zullen groenvoorzieningen waarschijnlijk aan diverse voorwaarden moeten voldoen voordat bewoners er activiteiten gaan ondernemen en sociale contacten met elkaar hebben. De vraag is welke voorwaarden dat zijn.

De Vinexwijken in de steden bieden een nieuwe woonomgeving voor mensen die er zijn gaan wonen. Een woonomgeving die voldoet aan de wensen van de bewoners volgens de beleidsmakers door onder andere de kwaliteit van het openbaar groen. Een woonomgeving die echter wordt bekritiseerd vanuit diverse groeperingen in de maatschappij, met name de media, vanwege saaie architectuur, kleine perceeloppervlakten en de burgerlijkheid die er zou zijn gehuisvest. In veel wijken zijn de mogelijkheden benut voor het ontwikkelen van goed openbaar groen, waardoor het een rol kan spelen in het opbouwen van sociale contacten. Want juist in deze nieuwe wijken is het hebben van sociale contacten in de eigen buurt belangrijk voor de nieuwe bewoners. Velen willen immers een bepaalde mate van sociale cohesie en leefbaarheid in de buurt hebben en deze komt niet tot stand als iedereen anoniem zijn leven leidt in de nieuwe woonomgeving. Het openbaar groen kan dan in de eerste jaren van het bestaan van een nieuwbouwwijk een rol spelen als een plaats van ontmoeting. Andere voorzieningen zijn namelijk nog niet of niet volledig aanwezig.

Vele van de in de afgelopen alinea's genoemde thema's, aspecten en vragen wil ik samenbundelen. Dit leidt tot een onderzoek waarin de invloed van het openbaar lokaal groen op sociale contacten wordt onderzocht en getoetst aan de hand van een enquête onder bewoners van Vinexwijken. Het hoe en waarom van de keuzes voor dit onderzoek zal duidelijk worden gemaakt in de onderzoeksvraag, het theoretisch kader en verwachtingen. Dit onderzoek wordt mede in opdracht van het groene onderzoeksinstituut Alterra uit Wageningen uitgevoerd.

## **1.2 De onderzoeksvraag**

Welke rol speelt lokaal openbaar groen in de sociale contacten tussen bewoners in buurten van Vinexwijken en wat is de betekenis van sociale cohesie daarin?

## **1.3 Definities van de onderzoekselementen bij de onderzoeksvraag**

In deze paragraaf volgen vanuit de onderzoeksvraag de definities die van toepassing zijn voor dit onderzoek en als zodanig worden gehanteerd. Deze definities zijn gevormd gedurende het literatuuronderzoek.

### Lokaal openbaar groen:

Een belangrijk onderdeel van de fysieke omgeving bestaande uit alle beplanting en wateroppervlakten die zich bevinden in een buurt met de bijbehorende voorzieningen als een speeltuin, paden, banken enz.. Ze worden zowel actief als passief door bewoners gebruikt en zijn voor hen allen toegankelijk. Groen wordt in dit onderzoek gezien als een ontmoetingsplaats voor bewoners.

### Sociale contacten:

Een begrip binnen de sociale cohesie die de mate aangeeft van het ontstaan, hebben en onderhouden van ontmoetingen tussen bewoners volgens de opbouw; ontmoeting > begroeting > praatje > vriendschap. Zij vinden plaats in zowel het lokaal openbaar groen, als in andere openbare ruimtes.

### Bewoners:

Mensen die woonachtig zijn in huishoudens in buurten van Vinexwijken, die in dit onderzoek worden gezien als individuen ten opzichte van elkaar buiten het eigen huishouden en die gezamenlijk een sociaal systeem vormen. Het huishouden is een gezamenlijke groep individuen. Een individu is zowel een hij als een zij, maar wordt in dit onderzoek alleen in de mannelijke vorm gebruikt.

### Buurten:

De woonomgeving binnen een wijk waar een individu woont en van waar uit alle voorzieningen binnen loopafstand zijn te bereiken.

### Vinexwijken:

Nieuwbouwwijken die zijn gebouwd in het kader van de 4<sup>e</sup> Nota Ruimtelijke Ordening Extra en waarvan een drietal buurten het ruimtelijke kader vormen voor dit onderzoek.

### Sociale cohesie:

Een waarde, gedeeltelijk vallend onder leefbaarheid, die iets zegt over de mate van verbondenheid met en de interne samenhang van een sociaal systeem in een sociale omgeving.

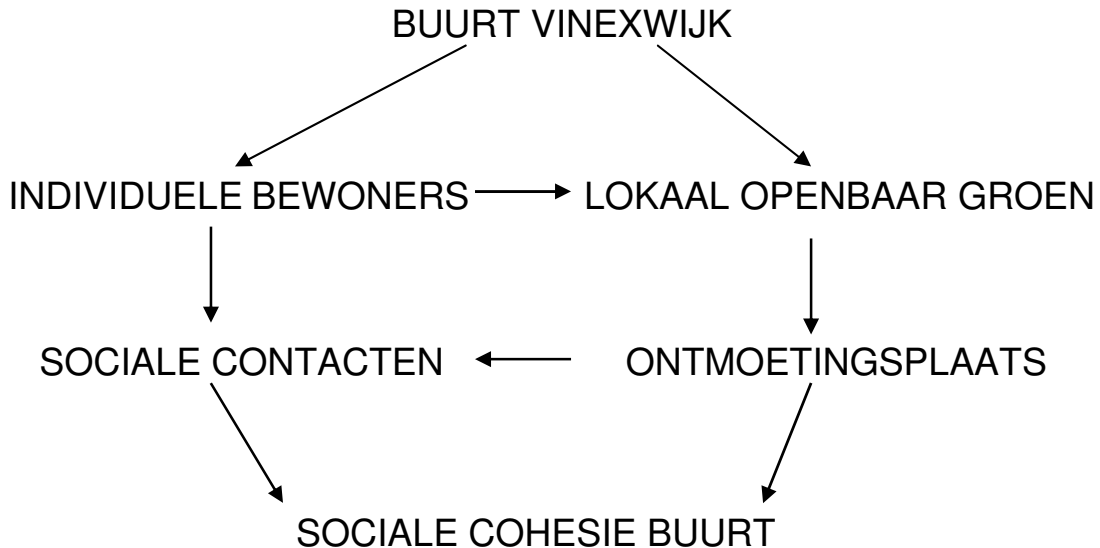
## **1.4 Deelvragen**

Voor de uiteindelijke beantwoording van de onderzoeksvraag zijn er een aantal vragen geformuleerd die het onderzoek een kader geven waarmee wordt gewerkt en onderzoek wordt gedaan. De onderzoeksvraag wordt als het ware uit elkaar getrokken in onderzoeksdeelvragen. Deze luiden als volgt:

1. Welke kenmerken en variabelen van lokaal openbaar groen zijn van invloed op de werking van groen als ontmoetingsplaats?
2. Wat is de betekenis van lokaal openbaar groen (als ontmoetingsplaats) voor het individu?
3. In welke mate en in welke vorm hebben individuen sociale contacten met elkaar in het lokaal openbaar groen?
4. Welke verschillen en overeenkomsten zijn er te constateren tussen de verschillende buurten?
5. Welke invloed hebben de geconstateerde sociale contacten in het lokaal openbaar groen op de sociale cohesie of vice versa in een buurt?

## 1.5 Conceptueel model van de onderzoekselementen

Hieronder wordt schematisch weergegeven wat de te verwachten relaties zijn tussen de onderzoekselementen aan de hand van hun definitiebeschrijvingen en de onderzoeksvragen.



In dit model bevinden zich in een buurt individuele bewoners en lokaal openbaar groen. Het lokaal openbaar groen wordt gezien als een ontmoetingsplaats voor bewoners waar zij sociale contacten met elkaar kunnen hebben. Naast deze ontmoetingsplaats kunnen zij natuurlijk ook elders in de buurt sociale contacten hebben met elkaar. Door bepaalde kenmerken die ontmoeting mogelijk maken kan lokaal openbaar groen invloed hebben op de sociale cohesie. De sociale contacten die tot stand kunnen komen in het lokaal openbaar groen hebben op hun beurt natuurlijk ook een bepaalde invloed op de sociale cohesie.

Het is te verwachten dat een hoge waardering van en bezoek aan het lokaal openbaar groen door buurtbewoners, meer sociale contacten zullen opleveren in het openbaar groen. Het heeft dan een daadwerkelijke functie als ontmoetingsplaats. Des te groter zal dan ook het aandeel van sociale contacten in het openbaar groen zijn die een bijdrage leveren aan de sociale cohesie.

## 1.6 Onderzoeksmethodiek

Dit sociaal-wetenschappelijk onderzoek wordt gedaan met behulp van diverse onderzoeksmethoden, zoals ze onder andere staan beschreven in Segers (1996). Allereerst is er literatuuronderzoek verricht om alle theorieën, onderzoeken, feiten en meningen die van toepassing zijn op dit onderzoek op een rij te zetten. De hoofdstukken 1 tot en met 3 beslaan geheel en gedeeltelijk deze literatuurstudie. Het bestuderen van literatuur is een doorlopend proces tijdens het gehele onderzoek. Naarmate het onderzoek vordert zal de inpassing van nieuwe inzichten zorgvuldig moeten gebeuren om onverwachte wendingen te voorkomen.

De gegevens voortkomend uit het literatuuronderzoek worden in het onderzoeksproces afgebakend tot die bronnen en gegevens geselecteerd zijn waarmee het theoretisch deel van het probleem kan worden beantwoord. Dit theoretische kader vormt een conceptueel model waarin alle van toepassing zijnde onderzoekselementen, kenmerken en variabelen in zijn uitgekristalliseerd. Samen



met de geformuleerde verwachtingen wordt hiermee het empirisch onderzoek vorm gegeven.

Door middel van een enquête onder bewoners van buurten in Vinexwijken zullen de verwachtingen getoetst worden aan de praktijk. Deze enquête is gehouden, omdat benodigde gegevens niet in bestaande bestanden te vinden waren. Analyses met behulp van SPSS leiden vervolgens tot bevindingen, constatering en eventuele verbanden die uiteindelijk uitmonden in conclusies waarmee de onderzoeksvragen worden beantwoord.

## **1.7 Leeswijzer**

In hoofdstuk één wordt de aanleiding en de opzet van de scriptie toegelicht. Tevens wordt er de onderzoeksvraag gesteld. In het tweede hoofdstuk volgt het theoretisch kader waar dus duidelijk wordt vanuit welke denkrichtingen het onderzoek kan worden opgesteld. Het wordt afgesloten door hypothesen. Hoofdstuk drie belicht de keuze voor buurten in Vinexwijken als ruimtelijk onderzoekskader. Tevens worden de buurten beschreven.

In het vierde hoofdstuk wordt de opzet van het onderzoek en de enquête uiteengezet. In hoofdstuk vijf worden er analyses gemaakt van de onderzoeksresultaten. Dit wordt eerst gedaan per buurt en vervolgens wordt er geanalyseerd vanuit de overeenkomsten en verschillen tussen de buurten. Ook worden concluderende beelden beschreven bij elke analyse. Tot slot worden in hoofdstuk zes de algemene conclusies getrokken en wordt er teruggekoppeld naar de onderzoeksvraag en de hypothesen.

## **H2 Lokaal openbaar groen: Kenmerken, sociale contacten en het individu en de relatie met sociale cohesie**

### **2.1 Lokaal openbaar groen en het individu; inleiding**

Zoals al in 1.3 is verklaard is lokaal openbaar groen de verzameling van alle beplanting en wateroppervlakten die zich bevinden in de bebouwde kom. Voor alle duidelijkheid wordt onder het woord 'lokaal' het openbaar groen verstaan dat zich op verschillende locaties in de woonomgeving bevindt. Openbaar groen in de bebouwde kom wordt in zijn algemeenheid in veel literatuur als positief ervaren voor de leefbaarheid en veel van wat daarmee samenhangt. Lokaal openbaar groen kan worden gezien als een vaststaand gegeven, met andere woorden; het is altijd aanwezig in de bebouwde kom van Nederland. Deze aanwezigheid zegt echter nog niks over de kwaliteit en de kwantiteit van het groen. Openbaar groen wordt niet overal even goed onderhouden en de ene buurt bezit een groter oppervlak groen per bewoner dan een andere buurt.

Evenzo geldt dit voor de functies en waarden die lokaal groen bezit voor zijn gebruikers. Hierbij is de sociaal psychologische functie van belang als schakel tussen mens en groen. Het openbaar groen zal een bepaalde (belevings)waarde moeten bezitten en betekenis moeten hebben voor een individu om in een cognitieve representatie te worden weergegeven. Deze individuen zullen een bepaalde periode of tijd doorbrengen in het openbaar groen, daarbij activiteiten ondernemen en andere individuen ontmoeten. Deze sociale contacten in het openbaar groen vormen en bepalen een deel van de sociale cohesie en leefbaarheid in een buurt, aldus het SCP (2002). In dit hoofdstuk worden aan de hand van eigenschappen, indicatoren en verklaringen uit theorie en onderzoek verwachtingen gevormd voor het empirisch onderzoek.

### **2.2 Kenmerken lokaal openbaar groen**

In de volgende subparagrafen worden de kenmerken van lokaal openbaar groen beschreven.

#### **2.2.1 Soorten lokaal openbaar groen; kwantiteiten en kwaliteiten**

Lokaal openbaar groen komt in verschillende soorten en maten voor. In dit onderzoek wordt er een keuze gemaakt om groen te verdelen in kwantiteiten en kwaliteiten. Beiden zijn namelijk meetbaar te maken in diverse indicatoren, zoals toegepast in het onderzoek 'The fruit of urban nature' (Sullivan et al, 2004). De kwantiteiten openbaar groen zijn te beschrijven als de hoeveelheid aan soorten groen die voorkomen op een bepaald oppervlak. De exacte benaming van flora zal hier buiten beschouwing worden gelaten. Het gaat namelijk meer om de grootte van een bepaald perceel openbaar groen en of het groen bestaat uit gras, bomen, water, plantsoenen, struiken, bloemen etc. en in welke mate een soort groen aanwezig is. Meestal is hierbij sprake van allerlei mogelijke combinaties van openbaar groen. Coley e.a. (1997), Kuo e.a. (1998) en Sullivan e.a. (2004) concluderen namelijk allen dat een combinatie van gras en bomen sociale activiteiten bevorderen. Daarnaast komen er in het groen kunstmatige voorzieningen voor die in dit onderzoek ook gelden als openbaar groen. Dit zijn voorwerpen als speelvoorzieningen die gegroepeerd en verspreid voorkomen in het groen, evenals banken, een vissteiger, een uitlaatplek voor honden enz.. Onder deze voorzieningen vallen ook de wandel- en fietspaden.

De kwaliteiten van het openbaar groen kunnen worden aangegeven door een waardering van verschillende kwaliteitsindicatoren. Deze indicatoren zijn beproefd en gebruikt in wetenschappelijk onderzoek over openbaar groen in relatie tot sociale cohesie en leefbaarheid, zoals 'Met het oog op groen' (Konijnenburg, 1999). Indicatoren als variatie, onderhoud en de inrichting zijn zeer geschikt om de kwaliteit van het openbaar groen mee aan te geven. Tevens zijn bereikbaarheid en veiligheid belangrijke indicatoren. Immers, wil openbaar groen in de buurt functioneren als een plek die gebruikt wordt, dan zal het binnen loopafstand moeten liggen. Er mogen niet te veel dichte bossages zijn en er moet een goed uitzicht op het groen zijn vanaf de straat. Een goede inrichting kan dus bijdragen aan de veiligheid en de variatie. Onderhoud is een indicator die aangeeft in hoeverre het groen in de loop der tijd erbij ligt en of het niet wordt verwaarloosd. Bij al deze indicatoren geldt een hoge waardering als positief. Tevens hangen deze indicatoren in meer of mindere mate met elkaar samen.

### **2.2.2 Privé-groen is niet openbaar**

Een keuze van de onderzoeker is om alleen voor openbaar groen en semi-openbaar groen te kiezen in dit onderzoek. Privé-groen wordt buiten beschouwing gelaten, omdat het zich bevindt binnen de kavelgrenzen van woningen, bedrijven en andere instanties. Het gaat hierbij om duidelijk afgebakende percelen waarop slechts één of enkele personen het recht hebben om er gebruik van te maken en te onderhouden naar eigen keuze. Sociale contacten in privé-groen zullen naar alle waarschijnlijkheid alleen plaatsvinden tussen mensen die elkaar al kennen. Activiteiten die er kunnen plaatsvinden zijn in de privé-sfeer, zoals het tuinieren, zonnebaden en barbecuen, etc..

Semi-openbaar groen is het groen dat door particulieren wordt gepacht of waar een vergunning voor nodig is om er gebruik van te maken. Hierbij valt te denken aan de volkstuinten die zich aan de randen van een wijk bevinden of aan een visvijver. Het gaat hier vaak om grotere voorzieningen die mensen uit een bredere omgeving kunnen trekken. Deze groenvoorzieningen zijn in die zin openbaar, dat mensen vrij zijn om er door of langs te lopen en te zitten. Alleen voor het daadwerkelijk actief gebruik van dit groen zullen er eerst rechten moeten worden ontleend.

### **2.2.3 Activiteiten en tijd in het lokaal groen**

Het openbaar groen is een collectieve voorziening die door iedereen gebruikt kan worden en een grote variatie kent in verschijningsvorm. Individuen brengen er tijd door om er activiteiten te ondernemen. Deze activiteiten kunnen actief of passief zijn. Deze grens is in veel gevallen niet geheel scherp te stellen. Een activiteit als vissen kun je actief en passief noemen.

Passieve activiteiten in het groen bestaan voornamelijk uit kijken en rusten. Hierbij is het individu niet fysiek bezig. Het actieve gebruik van openbaar groen is echter een bijna onuitputtelijke opsomming van fysieke activiteiten. Dit varieert van een rondje wandelen tot het klimmen in bomen. Van het uitoefenen van een sport op een grasveld tot het determineren van de flora. In 2.4 wordt er verder ingegaan op het activiteitenthema en het onderscheid tussen actief en passief.

Afhankelijk van de soort activiteit zullen individuen een bepaalde tijd spenderen in het openbaar groen die kan variëren van een minuut tot aan meerdere uren en langer. Tijd is op verschillende manieren te interpreteren. Het varieert van de tijd die men aan een activiteit besteedt, maar ook aan welk tijdstip van de dag en welke

periodes van de week of het jaar mensen van het openbaar groen gebruik maken. In de zomer zijn de temperaturen, het langere daglicht en de verschijningsvorm van het groen voor veel mensen aantrekkelijker dan in de winter. Aanneembaar is dus dat in de zomer meer gebruik van het openbaar groen zal worden gemaakt. De frequentie van bezoeken aan het openbaar groen per maand is een factor die de intensiteit kan aangeven van het gebruik. Door de activiteiten en tijd die mensen besteden aan het bezoeken van het openbaar groen kan er een beeld of een verband worden verkregen met mogelijke sociale contacten die er plaatsvinden.

### **2.3 Sociale contacten**

Een activiteit die zich juist op de grens van actieve en passieve activiteiten bevindt is het sociale contact. Het is een activiteit die kan bestaan uit het geven van een knik met het hoofd ter herkenning tot het voeren van urenlange gesprekken over het leven onder het genot van een fles wijn in het park. Voorwaarde is dat er een ontmoeting plaatsvindt tussen minimaal twee individuen. Het kan de hoofdactiviteit en reden zijn waarom individuen tijd doorbrengen in het openbaar groen, maar vaak zal het ook een onderdeel vormen van de andere activiteiten in het groen. Sociale contacten vinden dan plaats tussen hondenbezitters of tussen ouders, wiens kinderen in een speeltuin spelen.

Sociale contacten zijn een onderdeel van sociale cohesie (de Hart et al., 2002). Hoe sterker de sociale contacten zijn, des te groter de bijdrage aan de verbondenheid tussen mensen. Er bestaat een bepaalde opbouw in sociale contacten, die echter in literatuur niet of nauwelijks beschreven wordt, maar wel genoemd wordt (Sullivan et al, 2004; Kuo et al, 1998). In dit onderzoek is er daarom gekozen voor een eigen opbouw van sociale contacten zoals die in de openbare ruimte kan voorkomen. Deze opbouw bestaat uit de volgende keten: Ontmoeting → Begroeting → Praatje → Vriendschap.

Ontmoeting is het eerste contact dat voor elkaar onbekende individuen met elkaar hebben. Oogcontact en kijken naar anderen zijn hierbij de uitingen. Een begroeting vindt plaats door het geven van een kleine knik in de richting van een vage bekende, maar kan ook bestaan uit een welgemeende groet naar iemand. Een praatje vindt op uitsluitend communicatieve wijze plaats en tussen personen die elkaar gewild, maar soms ook ongewild, iets te vertellen hebben. Individuen kennen en erkennen dan meestal de persoon waarmee zij praten. Een vriendschap is die fase van sociale contacten waarbij beide personen elkaar toegang verlenen tot de fysieke, geestelijke en/of materiële privé-situatie door middel van praten.

De potentiële staat van sociale contacten is niet alleen afhankelijk van de kwaliteiten en kwantiteiten van het openbaar groen, maar ook van vele sociale, psychologische en individuele factoren van individuen (Gezondheidsraad en RMNO, 2004). In de volgende paragrafen zal hier op in worden gegaan.

### **2.4 De sociaal-psychologische functie van openbaar groen**

In voorgaande paragrafen zijn vele kenmerken aan bod gekomen, waaronder de kwantiteiten en kwaliteiten van het openbaar lokaal groen. Deze paragraaf zal hier op voortbouwen door een aantal functies van groenstructuren aan te geven. Een hulpmiddel hierbij is de analyse van Husslage uit 1996 over groenstructuren op het stedelijke niveau en in het bijzonder hun sociaal-psychologische functie. Deze analyse is goed toepasbaar voor groenstructuren op buurt- en wijkniveau, omdat

Husslage in zijn werk regelmatig op dit niveau analyseert. Vervolgens tilt hij deze analyses naar het stedelijk niveau. Dit laatste is echter van minder belang voor dit onderzoek.

Husslage onderscheidt diverse functies openbaar groen. Eén daarvan is de technische functie. Zo zijn er technische functies van openbaar groen, zoals de windremmende functie of temperatuurmatigende functies. Daarnaast kent openbaar groen functies als transport en productie. De transportfunctie verwijst naar de rol van groen in de migratiemogelijkheden van fauna. De productiefunctie staat bijvoorbeeld voor het telen van gewassen in volkstuinen.

De belangrijkste functie in het kader van dit onderzoek die Husslage beschrijft is echter de sociaal-psychologische functie. Deze functie gaat over de beleving en geschiktheid van de leefomgeving, waaronder het stedelijk groen. Wanneer deze mooier, aantrekkelijker en prettiger wordt bevonden, dan neemt het welzijn van de bewoners toe en daarmee de leefbaarheid in de buurt. Hierbij maakt Husslage onderscheid tussen groen als ontmoetingsplaats en groen als rustplaats.

Groen als ontmoetingsplaats is een plek waar mensen samenkomen en waar sociale contacten en andere activiteiten plaatsvinden. Het gaat hier dus om openbaar groen. Dit vergroot de sociale cohesie en maakt de wijk minder kwetsbaar voor vervuiling en onveiligheid. Verder neemt groen een belangrijke plek in voor kinderen en gehandicapten door de combinatie van bomen, gras en speelplekken waar ze samen activiteiten ondernemen (Husslage, 1996). Openbaar groen als een sociaal-psychologische waarde waarin mensen elkaar ontmoeten en leren kennen wordt tevens onderschreven door Mostyn in 1979 (Kendle & Rohde, 2001).

Groen als rustplaats kan worden gezien als het vinden van een plek in het groen om even niet te hoeven denken aan de dagelijkse beslommeringen en om de natuur te beleven. Rust kan in deze context worden gezien als het bewust vermijden van ontmoetingen met andere individuen. Een voorwaarde voor rust in het openbaar groen is een aantrekkelijke inrichting en veiligheid (Husslage, 1996).

Functies die de sociaal-psychologische functie versterken zijn de esthetische en de recreatieve functie. De esthetische functie geeft de schoonheid van groen aan en welke waardering mensen hiervoor hebben. Het gaat hierbij veelal om de passieve beleving van groen, dus zonder het groen te gebruiken. Het openbaar groen is een plek die de moeite waard is om tijd door te brengen. Mensen kijken bijvoorbeeld naar bomen, dieren en planten vanaf een bank. Dit soort activiteiten kunnen tevens vallen onder de noemer passief recreatieve functie. De recreatieve functie impliceert echter vooral een actieve beleving van het groen, doordat men in meer of mindere mate daadwerkelijk gebruik maakt van de groenvoorzieningen voor sport en spel.

Een hoge waardering voor met name de kwaliteit van het openbaar groen kan aangeven dat de esthetische en recreatieve functie van het groen goed functioneren. Mensen voelen zich aangetrokken tot aantrekkelijk en mooi groen en willen hier passief en actief tijd in doorbrengen. Tijdens deze activiteiten hebben mensen sociale contacten met elkaar om de activiteiten goed te kunnen ondernemen en te laten verlopen. Deze ontmoetingen kunnen tevens als een activiteit op zich worden beschouwd. Men spreekt bijvoorbeeld af in een aantrekkelijk deel openbaar groen om 'quality time' met elkaar door te brengen.

## **2.5 De betekenis van lokaal openbaar groen voor het individu**

Ontmoetingen en sociale contacten in het openbaar groen vinden pas plaats als een locatie door haar kwaliteiten en kwantiteiten een bepaalde waardering heeft gekregen bij het individu als sociaal-psychologische functie. Met andere woorden, openbaar groen als plaats heeft een betekenis voor een individu en is de moeite waard om te bezoeken. Theorieën en onderzoek uit de sociale geografie en de omgevings- en gedragspsychologie verklaren en ondersteunen die betekenis van een plaats. Ten eerste zal het doen, laten en handelen van het individu gezien vanuit het ruimtelijk perspectief aan de hand van de behaviorale benadering worden belicht.

### **2.5.1 De behaviorale benadering**

'In de sociale geografie wordt de bestudering van het gedrag en handelen van individuen in een bepaalde ruimte de behaviorale geografie genoemd. Het is een gedragswetenschappelijke benadering die zowel het routinematige, als het incidentele ruimtelijke gedrag en handelen bestudeert. Dit onderzoek wordt gedaan op basis van cognitieve en affectieve processen. Hierbij percipieert het individu zelf de omgeving en naar die perceptie bepaalt het individu zijn gedrag en handelen.' (De Pater & Van der Wusten, 1996).

Voor lokaal openbaar groen betekent dit dat het individu zelf kiest of hij lokaal openbaar groen dusdanig prettig ervaart en waardeert dat hij er activiteiten onderneemt zoals het maken van sociale contacten. Het individu is dus een actieve besluitvormer die de mogelijkheden in de omgeving kiest die het meest tegemoetkomen aan de behoeften van het individu; een volledige keuzevrijheid. Hij wordt daarbij alleen ingeperkt door psychologische kenmerken, omdat niet alle relevante informatie kan worden opgenomen en meegewogen in iemands hersens. Hier zal in paragraaf 2.5.3 nader op in gegaan.

Een individu leeft echter niet alleen op de wereld. Hägerstrand introduceerde de tijdgeografie waarin hij stelde dat een individu niet alleen handelt in de ruimte, maar ook handelt met de tijd om zijn activiteiten in deze ruimte te ontplooiën. De leefomgeving is die ruimte waarin het individu handelt met zijn tijd. Het individu wil veel keuzevrijheid in zijn activiteiten hebben, maar stuit op een afwezigheid van keuzevrijheid. Het individu bevindt zich namelijk in een maatschappelijke structuur waarbinnen hij leeft en een geografisch bepaalde of begrensde ruimte waarin hij zijn activiteiten moet ondernemen. Deze twee factoren ontnemen het individu een volledige keuzevrijheid die tot stand komt door de factor tijd. Het gedrag van het individu wordt geleid door de geschreven en ongeschreven regels van de maatschappij en beperken hem in zijn tijd-ruimte dimensie en keuzevrijheid.

Het pad van een individu door ruimte en tijd kent beperkingen die in een drietal categorieën zijn verdeeld. De eerste categorie bestaat uit beperkingen die door de fysieke en biologische aspecten van het lichaam worden bepaald. Mensen moeten slapen en eten en dat kost tijd. Evenals het zich verplaatsen te voet of per fiets, want dat zijn fysieke bezigheden. Vervoer per auto, trein of vliegtuigen zijn mogelijkheden die fysieke beperkingen opheffen. De fysieke beperking houdt echter ook in dat een individu maar op één plaats tegelijk kan zijn.

De tweede categorie bestaat uit beperkingen die door sociale verplichtingen tot stand komen. Mensen zijn verplicht om zich op een bepaalde tijd en gedurende een periode van de dag op een plek aanwezig te zijn met anderen. Het werk is hier het beste voorbeeld van, maar ook de selectietraining op woensdagavond of de verplichte visite op zondag maken hier onderdeel van uit.

Toegangsbeperkingen vormen de derde categorie. Een individu zal eerst toestemming moeten hebben om ergens toe of binnen te treden. Dit kan het huis zijn van iemand, maar ook de visvijver waar men een vergunning voor dient te hebben. De mensen die wel toegang hebben vormen dan een exclusieve groep gebruikers van die ruimte.

De eerste categorie kan worden gezien als een gedwongen beperking, de tweede categorie als een sociale beperking en de derde categorie als een beperking tot een bepaalde maatschappelijke groep of ruimte om daar de tijd door te brengen. De tijdsgeografie van Hägerstrand verklaart dus dat naar verwachting vele individuen beperkt zullen worden in hun keuze om elk gewenst moment een bezoek te kunnen brengen aan het openbaar groen in de buurt.

Lokaal openbaar groen zal dus, gezien vanuit de behaviorale geografie, moeten voldoen aan de mogelijkheden in tijd en ruimte die er overblijven binnen deze drie beperkingen voor een individu. De soort activiteit, de tijd, andere individuen, de afstand en de waardering in, tot en voor het openbaar groen zijn de factoren die de keuze bepalen van het individu om een bepaalde handeling te verrichten in het openbaar groen. Er zullen dus individuen zijn die er niet voor kiezen om het openbaar groen te bezoeken, laat staan er sociale contacten te leggen. De omgeving of de beperkingen van een individu zelf kunnen dit mede veroorzaken.

Een individu beschikt ook over middelen en vaardigheden die het mogelijk maken om de drie groepen beperkingen zoveel als mogelijk in te dammen. De persoonlijke eigenschappen en materiële eigendommen van het individu maken het, naast de persoonlijke voorkeuren, mogelijk om zich over een grotere afstand te verplaatsen of om makkelijker in contact te komen met anderen. Hierdoor wordt de tijd-ruimte dimensie voor het individu groter. Hij beschikt dan over meer keuzevrijheid.

Er wordt uitgegaan van het individu in de behaviorale benadering en tijdgeografie. Een te plaatsen kanttekening hierbij is dat er vaak gebruik wordt gemaakt van het openbaar groen door individuen in een groepsverband. Een dagelijks rondje joggen door het park met vrienden of een gezinsbezoek aan een park zijn zulke voorbeelden. Dit zijn keuzes die niet geheel zelfstandig worden gemaakt, maar vaak door meerdere individuen tegelijk. Daarentegen kan er wel de individuele keuze plaatsvinden om een dergelijke groepsactiviteit over te slaan. Een kind is natuurlijk ook een individu, maar met grote beperkingen in de eigen bewuste keuzes. Vaak wordt een kind begeleid bij de eerste kennismakingen met groen door de ouders, zoals het bij alle activiteiten begeleid wordt. Vervolgens zal een kind in de loop der jaren eigen bewuste of onbewuste keuzes maken en momenten beleven in het openbaar groen.

### **2.5.2 Lokaal groen in een 'mental map'**

De keuze om gebruik te maken van het openbaar groen vindt plaats in het cognitieve proces van het individu. Hij zal zich een zogenoemde 'mental map' vormen van die locaties in zijn leefomgeving die een betekenis voor hem hebben. Het is een psychologisch proces, belicht vanuit ruimtelijk perspectief. Het is samen met de behaviorale geografie de stap die de sociaal-psychologische functie van groen voor een mens mede-verklaart en ondersteunt.

De perceptie van de omgeving wordt gevormd door de informatieverzameling van de zintuigen. Vervolgens wordt van deze perceptie een cognitie gemaakt door de verwerking van de informatie door de hersens. Hierdoor is er een psychologische ontwikkeling die zal bepalen waarom een mens in deze omgeving en plek is en welk 'gevoel' hierbij aanwezig is. Deze informatie wordt opgeslagen in een zogenaamde

mental map die aangeeft waar de belangrijkste paden, grenzen, ontmoetingsplekken, herkenningsplekken en samenhangende gebieden zich in die omgeving bevinden. Dit is de theorie zoals Kevin Lynch die heeft ontwikkeld (1960) in zijn werk 'The image of the city'. Deze mental map geeft een individuele oriëntatie aan, waardoor het individu makkelijk zijn weg weet te vinden (Holloway & Hubbard, 2001). Het is als het ware een subjectieve weergave van de woon- en leefomgeving van een individu, waarin de voor hem of haar belangrijkste plekken in zijn opgeslagen.

Willen locaties van lokaal openbaar groen in deze mental maps worden opgenomen, dan moeten deze locaties diverse functies en waarden bezitten. De plaats zal een betekenis moeten hebben, zoals een karakteristieke oude boom die als een herkenningsplek kan fungeren door haar symbolische waarde en visuele functie. Een houtwal dient als een grens tussen een woongebied en openbaar groen. Een grasveld waarop gesport kan worden is een gebied met belevingswaarde voor individuen die graag willen sporten. Een plek in het openbaar groen waar de hond kan worden losgelaten heeft een praktische functie in een mental map. Een laatste voorbeeld is dat een locatie met openbaar groen in een mental map wordt gerepresenteerd door een individu als een ontmoetingsplek met andere mensen. In de verwachting dat er al andere personen aanwezig zijn, zal het individu zich dan naar deze locatie begeven.

## **2.6 De geografie van het dagelijkse leven; een humanistische kanttekening**

Veelgehoorde kritiek op de behaviorale benadering en de omgevingspsychologie is dat de mens teveel wordt gezien als een robot, die beslissingen maakt op rationele gronden. Hierbij wordt er niet gekeken naar de diepte, kwaliteiten en emoties die er bestaan tussen mensen en de plekken waar zij zich begeven. De humanistische benadering voegt deze aspecten toe voor een meer kwalitatieve benadering, waarbij de mens zelf beslist en betekenis geeft aan plekken op basis van al zijn creatieve en emotionele ervaringen in zijn leven. 'Sense of place' is het begrip dat bij deze benadering hoort. Op basis van levenservaring wordt een eigen leefwereld gecreëerd van representaties van plekken door het individu (Holloway & Hubbard, 2001). Tevens wordt door Engbersen et al. (2003) sense of place genoemd als een bevordering van de sociale cohesie in een afgebakende ruimte als een dorp. Er is, mijn inziens, altijd al een bepaalde emotie en ervaring aanwezig bij mensen om een locatie in een mental map op te nemen en dan ook daadwerkelijk te bezoeken.

## **2.7 Sociale cohesie**

In het voorgaande hoofdstuk is vooral vanuit de behaviorale benadering inhoud gegeven aan het psychologische keuzeproces om één of meerdere locaties openbaar groen te bezoeken en te gebruiken. Vanuit de humanistische benadering kan daar een emotionele waarde aan worden toegevoegd door ervaring. Een locatie openbaar groen is dan een plaats voor individuen waar zij bepaalde activiteiten ondernemen en daar een bepaalde tijd voor uittrekken. Deze tijden en de soort activiteiten blijken medebepalend te zijn in het ontmoeten van andere individuen en het maken en hebben van sociale contacten. Dit levert een bijdrage aan de sociale cohesie tussen mensen en de leefbaarheid in de buurt. In deze paragraaf komen de diverse verbanden tussen openbaar groen en sociale contacten enerzijds, en de sociale cohesie en leefbaarheid anderzijds aan de orde.



### **2.7.1. Indicatoren van sociale cohesie**

Sociale cohesie is een begrip waar sociale contacten binnen vallen. Er zijn meerdere definities mogelijk van sociale cohesie, maar de voor dit onderzoek gangbare definitie is: "Sociale cohesie is een waarde, gedeeltelijk vallend onder leefbaarheid, die iets zegt over de mate van verbondenheid met en de interne samenhang van een sociaal systeem in een sociale omgeving." (de Hart et al. 2002). De definitie legt een verband tussen een sociaal systeem, bestaande uit bewoners, en de buurt waarin ze wonen. De Hart ziet sociale cohesie op buurtniveau als een verwijzing naar de mate waarin "bewoners gemeenschappelijke waarden delen, er sprake is van een zekere sociale controle, van de aanwezigheid en interdependentie van sociale formele en informele netwerken, van vertrouwen in andere bewoners en de bereidheid samen met hen te zoeken naar oplossingen voor collectieve problemen." Indicatoren hiervoor zijn de sociale kwaliteit van relaties met buurtgenoten, het zich thuis voelen in de buurt, de gehechtheid aan de buurt en het gevoel medeverantwoordelijk te zijn voor de leefbaarheid van de buurt. Een homogene buurtbevolking zal een sterkere sociale cohesie hebben en meer gezamenlijke inzet tonen dan een heterogene bevolking.

Op het individuele niveau van de sociale cohesie in een wijk zijn indicatoren van belang als de onderlinge contacten met buurtgenoten, de organisatie in buurtnetwerken en de integratie in de sociale omgeving. Deze indicatoren kunnen de sterkte van sociale banden tussen mensen weergeven. De sociale contacten zijn hierin een belangrijke factor, omdat deze alle mogelijke contacten weergeven van een ontmoeting tot een relatie. De mate van mobiliteit en de woonduur van mensen zijn individuele kenmerken die aangeven hoe groot de bereidheid is om deel te nemen aan sociale contacten en het opbouwen van sociale cohesie. Natuurlijk reikt de horizon van sociale cohesie en sociale contacten van bewoners verder dan de eigen buurt of andere niveaus. Deze komen echter tot stand onder andere voorwaarden dan die van lokaal openbaar groen gelden en is daarom niet van toepassing in dit onderzoek. Het groen kan in deze uitleg en in de definitie dus worden gezien als een middel dat, mits voldoende leefbaar, sociale contacten mogelijk maakt en dus een opbouw in de sociale cohesie in de woonomgeving van individuen.

### **2.7.2 Bomen en gras bevorderen de sociale cohesie**

Eind jaren '90 is er in een achterstandswijk in Chicago een onderzoek uitgevoerd naar verbanden tussen openbaar groen, het gebruik er van en de sociale verbondenheid tussen bewoners (Kuo et al, 1998).

Uit een Amerikaans onderzoek is gebleken dat een onderdeel van leefbaarheid bestaat uit het maken en hebben van sociale contacten met andere bewoners van de wijk (Kuo et al, 1998). Het openbaar groen met gras en bomen bevorderde in de onderzochte wijk de sociale cohesie en het persoonlijke welzijn van de stadsbewoner. Lokale groenvoorzieningen in deze wijk fungeren dus als een plek waar sociale contacten kunnen worden opgebouwd en onderhouden en waar een bepaalde mate van leefbaarheid en sociale cohesie mede ontstaan. De conclusie uit het onderzoek is dat veelgebruikte openbare ruimtes in steden belangrijke voordelen opleveren voor bewoners en gemeenschappen. Hoe groener een openbare ruimte is, des te groter zijn de mogelijkheden voor sociale contacten en het vormen van sociale cohesie. Deze groene omgevingen worden dan ook als leefbaarder beschouwd. Tot slot blijkt een groene openbare ruimte voor individuen met lagere inkomens een omgeving die de wereld een fijnere plek maakt om te leven. Een kanttekening is dat

het onderzoek heeft plaatsgevonden onder bewoners van hoogbouw. Deze hebben veelal geen privé-groen en zijn dus waarschijnlijk sterker aangewezen op het openbaar groen dan bewoners van laagbouw. Dit is een factor om rekening mee te houden tijdens het onderzoek.

### **2.7.3 Met het oog op groen**

Goed onderhouden en gevarieerd openbaar groen levert op zichzelf al een grote bijdrage aan de leefbaarheid, aldus Konijnenburg & Utzinger in hun onderzoek 'Met het oog op groen'. Goed onderhoud wil zeggen dat het groen gesnoeid is, netjes er uitziet en niet dood is. De variatie is de meest onafhankelijke indicator in dit onderzoek. Des te groter de variatie, des te beter de leefbaarheid is. De hoeveelheid groen heeft in dit onderzoek ook een verband met de leefbaarheid. Mensen bezoeken sneller openbaar groen bezoeken als het gevarieerd en in een ruime hoeveelheid aanwezig is. Het ziet er immers aantrekkelijker uit en zal daardoor sneller worden opgenomen in een mental map. Tot slot is de woonduur van bewoners een indicator voor leefbaarheid. Hoe langer mensen in een buurt wonen, des te meer dragen zij bij aan de leefbaarheid er van.

## **2.8 Hypothesen**

In dit hoofdstuk is het kader voor het empirisch onderzoek neergezet door theorieën, kenmerken en indicatoren van de verschillende onderzoekselementen. Hieruit en vanuit de gestelde vragen in het eerste hoofdstuk zijn een aantal algemene hypothesen te herleiden, die door middel van een enquête getoetst zullen worden.

Deze hypothesen zijn:

- De combinatie van gras met een aantal bomen en voorzieningen vormen de beste omstandigheden in het openbaar groen voor het leggen van sociale contacten met buurtbewoners.
- Buurten met veel sociale contacten in het openbaar groen dragen bij aan de sociale cohesie in de buurt en hebben een hogere waardering voor het openbaar groen in de buurt.

### **H3 Buurten in Vinexwijken als ruimtelijk kader**

De plaats van lokaal groen binnen het verband van sociale cohesie, sociale contacten en de kenmerken en functies van de begrippen zelf zijn in de voorgaande twee hoofdstukken zo helder mogelijk gemaakt. Om vanuit dit kader de onderzoeksvraag te kunnen beantwoorden zullen er enquêtes worden gehouden met bewoners van buurten in Vinexwijken. De vraag waarom er voor buurten in Vinexwijken als ruimtelijk kader voor dit onderzoek is gekozen zal in dit hoofdstuk uiteen worden gezet. Ook worden de te onderzoeken wijken beschreven.

#### **3.1 Vinex-wijken in beleid en uitvoering**

In het begin van de jaren negentig kwam de overheid tot inzicht dat er een grote nieuwe bouwopgave lag door onder andere een verandering van woonwensen. In de Vierde Nota over de Ruimtelijke Ordening Extra (1993) werd dit beleid geformuleerd met de bijbehorende ambities, zoals een bijdrage leveren aan de compacte stad en het brengen van samenhang tussen de bouwopgave, de mobiliteitsvraag en het natuur- en milieubeleid. De meeste Vinexwijken zijn ontworpen als uitbreidingswijken met een relatief hoge dichtheid, waarbij gestreefd wordt naar een beperking van het autogebruik, een binding met het stadscentrum en het besparen van het landschap. Veel wijken zijn en worden vervolgens gerealiseerd door middel van een strak geregisseerde variatie in combinatie met in meer of mindere mate individueel opdrachtgeverschap.

#### **3.2 Openbaar groen**

In veel ontwikkelingsplannen is er voor gekozen de realisatie van de wijk op te hangen aan het oorspronkelijke cultuurlandschap en dit te accentueren (Van Rossum et al, 2002). Het bestaande groen vormt in de eerste jaren een contrast met het aangelegde groen en heeft dan vaak een esthetische functie in het geval van een karakteristieke boom of een houtwal. De meest indrukwekkende en kenmerkende elementen van het oude landelijk gebied blijven dus behouden. Ook kunnen hoogteverschillen als dekzandruggen of dijken in stand worden gehouden. Het landschap vormt dus vaak het ontwerp kader van een Vinexwijk, vanwege de maatschappelijke belangstelling voor ecologie, milieu en de vraag naar een landschappelijk woonmilieu met streekeigen kenmerken (Pols & Strootman, 1998).

In deze landschapsstructuur worden vervolgens buurten gerealiseerd door projectontwikkelaars. Variatie wordt hierin gebracht door elke straat of buurt een andere vorm of kleur mee te geven aan de woningen. Aan de randen van buurten en wijken verrijzen woningen onder vrije architectuur en woningen uit een vastgestelde catalogus. Rijtjeswoningen bevinden zich veelal in het gedeelte binnen deze buitenste schil. Centraal als landmark met bijbehorend centrum of juist aan de rand van een wijk als begeleider van een invalsweg bevindt zich hoogbouw, voornamelijk in Vinexwijken in de Randstad. Deze hoogbouw is tevens gerealiseerd om te voldoen aan de noodzakelijke woningdichtheid.

Naast het groen en de structuur van het voormalig cultuurlandschap, bestaande uit bijvoorbeeld houtwallen, sloten, terpen en verkavelingspatronen, worden centraal in buurten en aan de randen groenstroken aangeplant. Deze bestaan vaak uit grasvelden, jonge bomen en geconcentreerde of verspreide speelvoorzieningen.

Planmatig groen wordt aangelegd met een bepaald doel voor ogen. Het moet een toegevoegde waarde hebben in de vorm van een speelfunctie als een grasveld of een ecologische functie in de vorm van wadi's bijvoorbeeld (Beatley, 2000). Ook wordt groen aangelegd met het doel kenmerkende historische eigenschappen weer te geven, zoals een kunstmatige wierde. Vooral in de eerste tien jaren zullen deze groenvoorzieningen een contrast vormen met het oude bestaande groen. In grotere Vinexwijken, bestaande uit meerdere deelwijken als Leidsche Rijn, is er ruimte voor grootschalig aangelegde (landschap)parken. Deze variaties in het openbaar groen tussen nieuw en bestaand maken Vinex-wijken zeer geschikt om het gebruik van dit groen onderzoeken.

### **3.3 Bewoners**

Een gemeenschappelijk kenmerk van Vinex-wijken is dat ze geheel uit nieuwe bewoners bestaan. Het zijn bewoners die allen een verschillende woonafkomst hebben. Deze beginsituatie betekent dat er een gedeeld belang is voor de meeste bewoners. Men is benieuwd en nieuwsgierig naar de andere bewoners. Buren leren elkaar kennen en men bouwt vriendschappen op in de buurt. Gebreken en kinderziektes aan de bebouwing en de woonomgeving kunnen door een vriendschappelijke band of in de vorm van een bewonersvereniging aangekaart worden. Immers, men heeft meestal een woning gekocht en wil daarbij dus een prettige woon- en leefomgeving. De behoefte aan sociaal contact lijkt groot te zijn, niet eens zozeer vanwege het opbouwen van een vriendschappelijke relatie, maar ook vanwege het leveren van buurdiensten en herkenning (Reijndorp et al, 1998). Dit wil natuurlijk niet zeggen dat alle bewoners behoefte hebben aan sociale contacten. De mate van sociale contacten zal waarschijnlijk verschillen per bewoner. Het gaat er om wat de rol van het openbaar groen is op de sociale contacten in een buurt. Naar verwachting komen gezinnen met kinderen sneller met elkaar in contact, doordat kinderen met elkaar buiten spelen in speelvoorzieningen gelegen in het openbaar groen. Interessant is om te onderzoeken of dit openbaar groen, of juist ander openbaar groen functioneert als een plaats van ontmoeting voor individuele bewoners van een nieuwbouwwijk.

Vinexwijken hebben een relatief sociaal-cultureel homogene bevolkingsopbouw (Reijndorp et al, 1998), waardoor wijken onderling goed te vergelijken zullen zijn. In de regel bestaat het grootste deel van de bevolkingssamenstelling in Vinexwijken vaak uit (getrouwde) stellen die starten op de koopwoningmarkt en een kinderswens hebben of al hebben vervuld. In de Randstad is een woning in een Vinexwijk vaak een tussenstation in de zoektocht naar een passende woning. Daarbuiten lijkt een woning in een Vinexwijk voor een langere periode door een huishouden te worden bewoond. Een homogene bevolkingssamenstelling is een stabiele variabele, waardoor de variatie in het lokale openbaar groen, beter onderzocht kan worden.

### **3.4 Voorzieningen**

Voorzieningen in Vinexwijken zijn in het begin in een geringe hoeveelheid voorhanden. Een winkelcentrum met een supermarkt is een belangrijke voorziening waar, naast de eerste levensbehoeften, ook veel sociale contacten worden gemaakt. In veel Vinexwijken, vooral de kleinschalige, zijn bewoners echter aangewezen op een winkelcentrum in een nabijgelegen oudere wijk, het stadscentrum of een nabij dorp. Een voorziening als een buurthuis kan ook een baken zijn in de opbouw van sociale contacten tussen buurtbewoners.

Draagvlak in de zin van voldoende nieuwe bewoners is nodig om medische en onderwijsvoorzieningen te openen. Vaak is te zien dat kinderopvang of een winkel tijdelijk vanuit een keet of een ander soort noodonderkomen opereren. Eerstgenoemde voorziening is vaak een ontmoetingspunt voor ouders met kinderen, evenals een basisschool. Een laatste soort te noemen voorziening is het openbaar vervoer. Vaak is er de eis om bij de eerste woning in een nieuwe wijk hoogwaardig openbaar vervoer te realiseren. De praktijk wijst uit dat dit streven vaak niet direct haalbaar is.

Het gemeenschappelijke kenmerk van veel van deze voorzieningen is dat ze veelal nog een tijdelijk onderkomen en karakter hebben en zich definitief zullen vestigen wanneer daar voldoende draagvlak voor is. Groenvoorzieningen vormen vaak de eerste permanent aanwezige collectieve voorzieningen, hoewel nieuw aangelegd en in combinatie met al bestaand groen. Dit kan betekenen dat lokaal groen een mogelijke sleutelrol kan spelen in de ontwikkeling en het onderhoud van leefbaarheid, sociale cohesie en sociale contacten in de eerste jaren van het bestaan van een wijk.

### **3.5 De geselecteerde buurten in Vinexwijken**

Op basis van voorgaande punten is er gekozen om in drie buurten in Vinexwijken enquêtes af te nemen onder bewoners. Tijdens wijkverkenningen en het daarbij verkregen beeld van de variatie in het openbaar groen zijn buurten in Groningen, Enschede en Utrecht geselecteerd. Al deze buurten bestaan grotendeels (ongeveer 75%) uit ééngezins rijwoningen en kennen geen hoogbouw, op één appartementencomplex in de gekozen buurt in Utrecht na. Deze is echter niet meegenomen in de enquête. Tevens bestaat elke buurt uit 250 à 300 woningen en is al meerdere jaren oud. Aan de plattegronden van de buurten is goed te zien dat zij allen op enigszins dezelfde wijze zijn opgezet.

#### **3.5.1 Groningen**

De Held in Groningen is een Vinexlocatie gelegen aan de noordwestzijde van de stad en bestaat uit 1.010 woningen en een dichtheid van 25 woningen per hectare. Deze wijk is gerealiseerd in de jaren 1995 tot en met 2001. 84% van alle woningen zijn koopwoningen. 11% is vrijstaand, 34% is twee onder een kap, 41% is ééngezinswoning en 14% is meergezinswoning (RIGO regiodossier Groningen, 2000). De wijk valt te onderscheiden in een viertal deelgebieden die allen zijn ontwikkeld op een aangelegde wierde, een kenmerk van het Groninger landelijk gebied.



*De Held met de ligging van Wierde 2 in het noordwesten*

De zuidoostelijke wierde kenmerkt zich door een structuur van bestaand groen met in het midden een ven. De andere drie wierden zijn bedeed met aangelegd groen. Centraal bevindt zich een grote waterpartij. Aan de oostkant wordt de wijk begrensd door de herstructureringswijk Vinkhuizen, waarvan een scheiding is door een strook bos van 50 à 75 meter breed, genaamd het Roegebos.



*Wierde 2*

De geselecteerde buurt in de Held is Wierde 2. Deze buurt is gelegen in de noordwestelijke hoek van de Held en bestaat grotendeels uit eengezinswoningen in rijen. De dichtheid is hier dan ook groter dan 25 woningen per hectare. Centraal door de buurt loopt een smalle groenstrook met enkele speeltoestellen. Aan de noordzijde



bevindt zich een sportkooi en een grasveld met een kleine speeltuin. Hier en aan de westzijde van de buurt begint het Groninger weidelandschap met veel sloten.

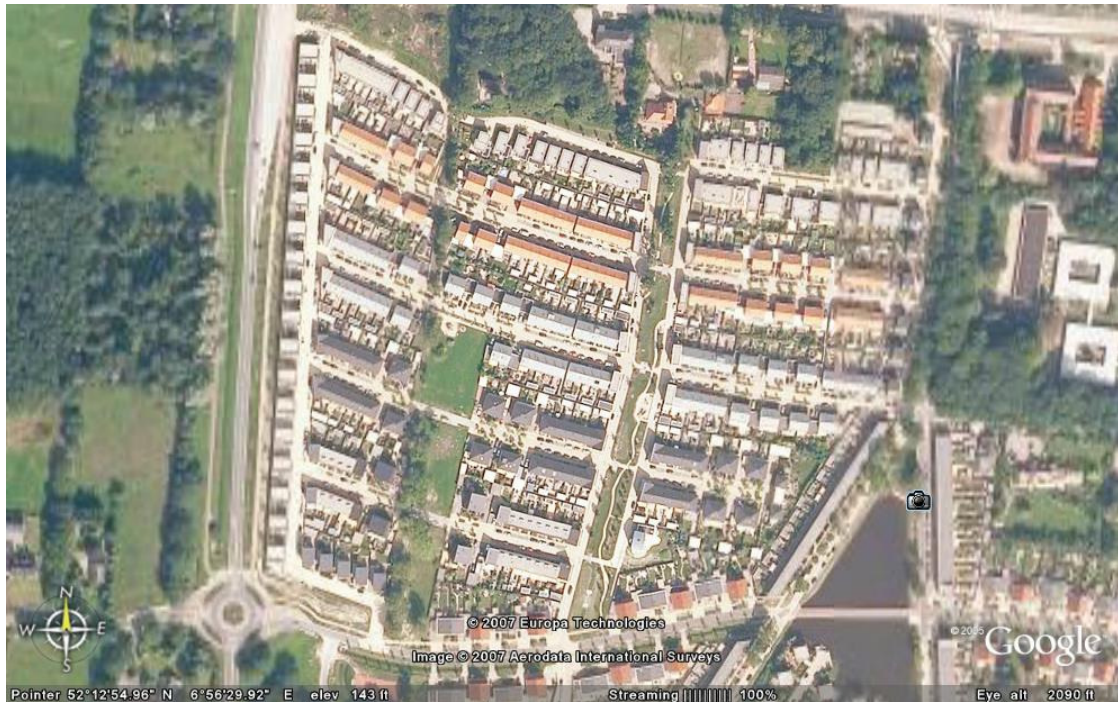


*De Held (Wierde 2)*

### **3.5.2 Enschede**

Eekmaat-West is een wijk die deel uitmaakt van de Vinexlocatie Eschmarke in Enschede. Eschmarke bestaat voor 86% uit koopwoningen met een dichtheid van 22 woningen per hectare gemiddeld en er komen in totaal 4250 woningen. 28% is vrijstaand, 21% is twee onder een kap, 46% is eengezinswoningen en 5% meergezins. De wijk is gelegen ten oosten van Enschede en ten zuiden van de weg Enschede-Glanerbrug. Aan de zuidzijde van Eekmaat-West bevindt zich een camping en landelijk gebied. Aan de noordzijde van de wijk bevinden zich een basisschool en een informatiecentrum voor de gehele Eschmarke. In de nabije toekomst worden er enkele winkels gevestigd nabij de entree van de wijk. Qua openbaar vervoer zijn de bewoners aangewezen op een bushalte aan de weg Enschede-Glanerbrug en de treinhaltte Eschmarke die op enige honderden meters van de wijk is gelegen.

De wijk kent een structuur van verschillende buurten die van elkaar gescheiden worden door de oorspronkelijke houtwallen. Deze buurten hebben de volgende namen: 'De Kamers', 'de Driehoek' en 'de Straten'. Elke buurt bezit haar eigen groenstroken, veelal in de vorm van grasvelden met speeltoestellen of een sportveld. Opvallend in de gehele wijk zijn de wadi's. Dit zijn geulen die overtollig regenwater opvangen en geleidelijk in de bodem laten infiltreren. Centraal in de wijk is een vijver gelegen in een driehoekige vorm met een markante fietsbrug.



*'De Straten' in Eekmaat -West*

De geselecteerde buurt is het westelijk deel van 'de Straten'. Ze wordt aan de westzijde van de Oostweg en bos afgesloten door de Vinex-variant van de 'Berlijnse muur'. Centraal door de wijk loopt een groenstrook met een houtwal, wadi, enkele speelvoorzieningen en hoog opgroeiend gras dat niet onderhouden wordt. Aan de oostzijde bevindt zich eveneens een brede groenstrook met een grote en kleinere speelvoorzieningen en een bredere wadi. Aan de andere randen van de buurt bevinden zich kleinere groenstroken met een wadi. De straten worden begeleid door smalle plantsoenen, zoals eigenlijk in alle drie de buurten het geval is.

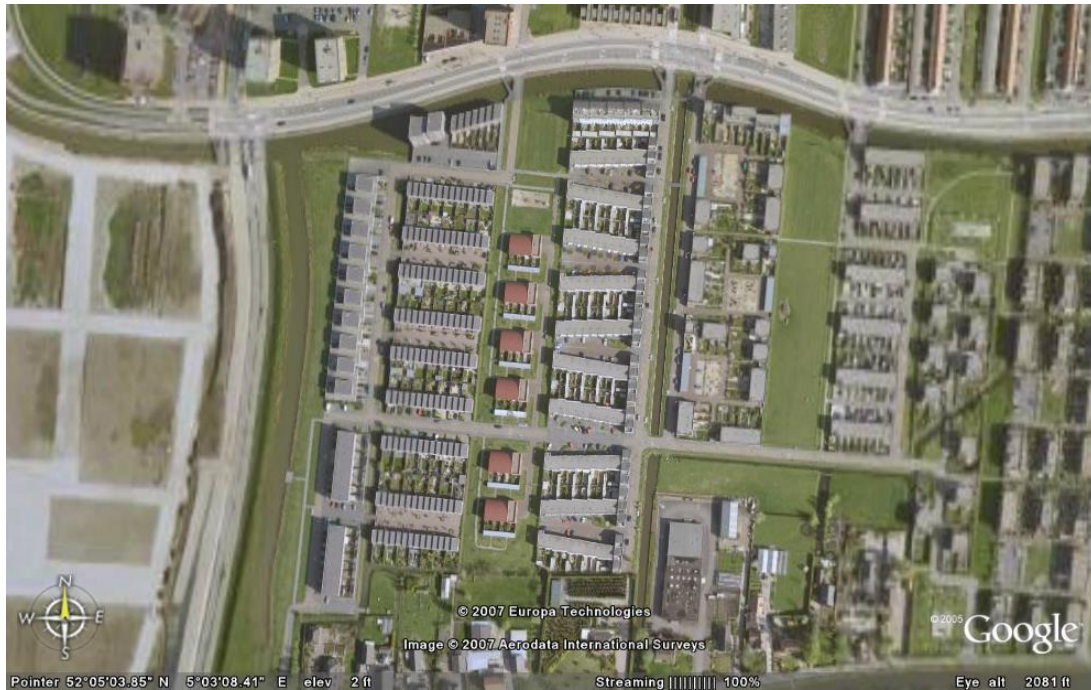




*De Straten (West)*

### **3.5.3 Utrecht**

Langerak is de eerst gebouwde wijk van Leidsche Rijn, de nieuwe stad aan de westzijde van Utrecht. In Leidsche Rijn worden tot 2005 totaal 10.000 woningen gebouwd, waarvan 73% voor de koop is bestemd. De dichtheid is 35 woningen per hectare. 8% procent is vrijstaand, 8% is twee onder één kap, 50% is eengezinswoning en 34% is meergezinswoning ( RIGO Regiodossier BRU,2000) . Langerak is gelegen in het oosten van het totale plangebied van Leidsche Rijn. Het bestaat uit een mix van grotendeels rijtjeswoningen met andere woonvormen. Langerak is gebouwd in een rechthoekige structuur zoals die zich hier in het oude veenweidelandschap bevond. Vele vaarten zijn in stand gehouden, evenals kleine delen van weilanden voor het houden van schapen en geiten. Daarnaast zijn er aangelegde groenstroken met een enkele wadi te vinden, echter niet in die mate als in Enschede het geval is.



*Langerak-West in Leidsche Rijn*

Aan de rand van de wijk bij de Langerakbaan bevindt zich een in het najaar van 2004 geopend winkelcentrum voor de omliggende wijken, evenals medische- en onderwijsvoorzieningen. Tevens bevinden zich aan deze straat bushaltes van een regelmatige stadsbusdienst met het centrum van Utrecht. Bij dit winkelcentrum ligt een concentratie van hoogbouw. Op enige afstand van Langerak bevinden zich grotere parken.

De geselecteerde buurt vormt wederom het westelijk deel van de wijk en wordt via twee wegen ontsloten op de Langerakbaan. Centraal in de buurt ligt een groenstrook met gras, een wadi en een speeltuin. Aan de randen van de buurt liggen grasstroken of plantsoenen die worden begeleid door water. De Houtrakgracht sluit de buurt aan de oostzijde af. In de zuidwestelijke hoek van de buurt bevindt zich een klein weiland met geiten.



*Langerak West*

## **H4 De enquête: Openbaar groen & sociale contacten in uw buurt**

### **4.1 Verantwoording en respons enquête**

Het neergezette kader in de voorgaande hoofdstukken behandelt alle mogelijke aspecten, indicatoren en verbanden van de onderzoeksvragen. Deze vragen worden in het hoofdstuk geconfronteerd met de resultaten van een uitgevoerde enquête in drie buurten van Vinexwijken in Groningen, Enschede en Utrecht. In dit hoofdstuk wordt de opzet van de enquête (zie bijlage 1) toegelicht.

Het doel van de enquête is om inzicht te krijgen in de functie die het lokaal openbaar groen heeft als ontmoetingsplaats voor buurtbewoners in de praktijk. Komt dit wel of niet overeen met de gestelde vragen en ligt het in de lijn van voorgaand onderzoek? Of zijn er overeenkomsten en verschillen tussen de drie buurten en hoe valt dat te verklaren? Een keuze is om deze vragen te stellen voor het openbaar groen dat respondenten het meest bezoeken.

Het invullen van een vragenlijst kost een respondent een kwartier aan tijd. Proefenquêtes voorafgaand aan de daadwerkelijke enquête wijzen dit uit. Ongeveer een uur na de vraag of een respondent een vragenlijst wil invullen komt de enquêteur terug aan de deur van het huishouden om de ingevulde vragenlijst weer op te halen. De respondenten die een vragenlijst willen invullen krijgen als blijk van waardering en als stimulans een bloembol als presentje 'voor een nog groener aanzien van hun tuin en buurt'.

In de enquête is de respondent ten eerste gevraagd naar de sociale cohesie in de buurt en de sociale contacten met buurtbewoners. Vervolgens is de respondent gevraagd welk lokaal openbaar groen hij/zij het meest bezoekt en de kenmerken van dat groen. Belangrijke vragen daarbij zijn de kwaliteit en kwantiteit van dat groen. Verdere vragen zijn gesteld over de activiteiten en de ontmoetingen met andere bewoners in het meest bezochte openbaar groen. Tot slot worden er nog vragen gesteld voor algemene gegevens.

De totale vragenlijst bevat 32 vragen, waarvan een vijftal vragen uit deelvragen bestaan. De vragen kennen verschillende meetschalen; nominale, ordinale en ratio variabelen komen allen voor.

In de weken 42 en 43 van 2004 zijn er 167 enquêtes gehouden in de volgende buurten in Vinexwijken en zo volledig mogelijk geretourneerd:

- Wierde II in de wijk de Held te Groningen. (61 enquêtes).
- Het westelijk deel van de buurt 'De Straten' in de wijk Eekmaat-West te Enschede. (55 enquêtes)
- Het westelijk deel van de wijk Langerak in De Leidsche Rijn te Utrecht. (51 enquêtes)

In het vervolg van dit onderzoek wordt de naam van de stad gebruikt om daarmee de geënquêteerde buurt aan te duiden die in de Vinexwijk van de betreffende stad ligt.

De enquête is een combinatie van een enkelvoudige aselechte steekproef en een toevallige steekproef. De populatie van elke buurt aan huishoudens en bewoners is namelijk bij benadering berekend, aangezien alleen van de totale wijken de exacte gegevens bekend zijn. Vervolgens zijn respondenten aselekt geselecteerd op basis van het toeval dat zij thuis waren tussen 12.00 en 17.00 in de middag. De enquête is



vervolgens door middel van een vragenlijst schriftelijk beantwoord door bewoners van huishoudens in de drie buurten.

Deze tijden zijn bewust gekozen, omdat er de verwachting is dat de respondenten die op deze tijdstippen thuis zijn het meest gebruik maken van het openbaar groen. Deze mensen zullen waarschijnlijk niet fulltime werken en een groot deel van de dag thuis zijn. Overdag worden naar verwachting in het daglicht de meeste buitenactiviteiten ondernomen, waaronder het bezoeken van het lokaal openbaar groen. De kans op ontmoetingen tussen bewoners is dan het grootst. Praktisch gezien hebben respondenten op dit tijdstip van de dag waarschijnlijk de meeste tijd om de vragenlijst in te vullen.

De consequentie van deze keuzes was dat de grootste groep respondenten uit vrouwen blijkt te bestaan. Gemiddeld genomen is tweederde van de respondenten een vrouw. De onderzoeker kan er voor kiezen om te gaan wegen en dus de antwoorden gegeven door mannen een gelijk gewicht te geven in verhouding tot de vrouwen. Dit is echter bewust niet gedaan. De onderzoeker heeft juist die omstandigheden geschapen om te enquêteren, dat vooraf al is aan te nemen dat het aandeel vrouwen groter zal zijn. Hij wil immers weten wat de sociale contacten zijn van de groep respondenten die naar verwachting het meest gebruik maken van het groen.

Kinderen onder de 12 hebben geen vragenlijsten ingevuld. Ten eerste zullen zij het moeilijk vinden om de vragen in de juiste context te begrijpen en te beantwoorden en ten tweede blijven de activiteiten van kinderen niet onbelicht in de enquête. De ouders van kinderen zullen vanwege die zelfde kinderen waarschijnlijk meer het openbaar groen bezoeken en geven dit ook aan in de enquête. Kinderen zullen dan ook een substantieel deel van de bezoekers van het openbaar groen vormen.

Bij ongeveer 20% van de huishoudens in elke buurt blijkt tijdens het enquêteren een persoon thuis te zijn en de deur te openen. Een buurt bevat gemiddeld 250 à 300 huishoudens en 625 à 900 bewoners. Van elk huishouden mag maximaal één bewoner een vragenlijst invullen. Om en nabij 80% van de mensen die wel thuis zijn, blijken daadwerkelijk bereid om de vragenlijst in te vullen. Van een beperkt aantal respondenten blijkt retournatie van de vragenlijst niet mogelijk of is de vragenlijst dusdanig onvolledig ingevuld, dat deze niet bruikbaar is voor verwerking. 20% van de bewoners van huishoudens die aanwezig zijn en de deur openen, blijken weigeraars die geen behoefte of geen tijd hebben om een vragenlijst in te vullen.

Een respons van ongeveer 20% op de totale populatie huishoudens per buurt en een respons van ongeveer 6 tot 9 % op de totale populatie bewoners per buurt is er dus bereikt. Dit zijn percentages die voorzichtig dienen te worden benaderd en behandeld voor het doen van algemene uitspraken voor de gehele populatie. Van het grootste deel van de steekproef wordt namelijk verwacht dat dit de respondenten zijn die het meest gebruik maken van lokaal openbaar groen. Gelijk met deze verwachting valt er dus te stellen dat de overige populatie minder gebruik zal maken van het groen en dus minder ontmoetingen zal hebben met buurtbewoners.

## 4.2 Invoer en bewerking data

Om de antwoorden voortkomend uit de vragenlijst statistisch te kunnen verwerken in het programma SPSS is er een codeboek opgesteld waarin elke variabele staat beschreven met daarbij de codes voor de mogelijke waarden van de antwoorden. Deze codes zijn tevens beschreven, zodat later in tabellen en grafieken de resultaten kunnen worden weergegeven.

Na de invoer van alle gegevens is er een variabele toegevoegd om de verschillende buurten te kunnen onderscheiden en te vergelijken in de totale spreadsheet. Daarnaast zijn een elftal vragen met een ratio meetschaal geclassificeerd naar een nominale schaal. Het gaat hierbij om de vragen over sociale contacten, twee tijdsvragen, een frequentievraag en een leeftijdsvraag. Voorafgaande aan classificatie is er gekeken naar de verdeling door middel van frequentietabellen, staafdiagrammen en histogrammen. Tot slot zijn de vragen over de sociale cohesie in de buurt, de kwantiteit en de kwaliteit van het openbaar groen gemiddeld. Vanuit dit gemiddelde zijn er kengetallen gevormd op een schaal van 1 tot en met 7.

Achteraf bezien is de keuze voor deze opzet van de enquête enigszins ongelukkig. Door de vele variabelen in verschillende meetschalen en de uiteindelijk te beperkte respons bleek het lastig om kwalitatieve analyses uit te voeren. Feiten kunnen dus niet worden vastgesteld.

Er is uiteindelijk door de onderzoeker gekozen voor een kwantitatieve analyse. Hiermee is het dus alleen mogelijk om vermoedelijke verbanden en richtingen in beeld te krijgen.

## H5 Analyse

### 5.1 Algemene gegevens

Elk van de drie buurten waarin geënquêteerd is kent zijn eigen kenmerken waar het gaat om het openbaar groen. Interessant is dus om te zien of deze verschillen ook aantoonbaar zijn in de waardering voor het openbaar groen en de sociale contacten die er worden gemaakt. Allereerst worden echter de algemene kenmerken van de respondenten per buurt met elkaar vergeleken. Elke buurt bestaat uit 250 a 300 huishoudens. Bij ongeveer 20% van de huishoudens in elke buurt is 'random' een vragenlijst ingevuld door een individueel persoon uit dat huishouden. Gesplitst naar elke buurt zijn er de volgende algemene data.

Groningen:

61 respondenten, waarvan 62 % vrouw; de gemiddelde leeftijd is 40,4 jaar. De gemiddelde woontijd is 4,6 jaar.

Enschede:

55 respondenten, waarvan 73 % vrouw; de gemiddelde leeftijd is 34,9 jaar. De gemiddelde woontijd is 3 jaar.

Utrecht:

51 respondenten, waarvan 65 % vrouw; de gemiddelde leeftijd is 38,1. De gemiddelde woontijd is 4,2 jaar.

De gemiddelde woontijd in de buurt is te verklaren door de geringe ouderdom van de buurt. De woningen in de geënquêteerde buurt in Groningen zijn acht jaar geleden betrokken door de eerste bewoners, terwijl in Enschede en Utrecht de eerste bewoners er pas vijf jaar wonen.

Gemeenschappelijke kenmerken van de respondenten in alle drie buurten zijn dat het meest voorkomende huishouden bestaat uit een gezin met kind(eren), de meeste respondenten een MBO-opleiding hebben genoten en dat de meeste respondenten afkomstig zijn uit een wijk in dezelfde stad alvorens zij in hun huidige woning zijn gaan wonen.

### 5.2 Analyse Groningen

*De buurt, sociale cohesie en sociale contacten met buurtbewoners (Vraag 1-6)*

Ruim 60% van de respondenten geeft aan dat de woonomgeving prettig tot zeer prettig is om te leven. Bijna 10% ervaart dit echter als onprettig. De tot kengetallen gebundelde indicatoren voor sociale cohesie op een schaal van 1 tot en met 7 geven aan dat bijna 45% de sociale cohesie als meer dan gemiddeld ervaart en 40% als gemiddeld (= 4).

35% van de respondenten geeft aan meer dan 40 buurtbewoners van gezicht te kennen. Bijna 80% geeft aan dat zij tot en met 30 mensen groet. 85% kent tot en met 15 buurtbewoners van naam. Bijna 70% onderhoudt met één tot en met vier buurtbewoners vriendschappelijke banden en bijna 30% onderhoudt geen vriendschappelijke banden.

*Meest bezochte groen (vraag 7-9 en 12-17)*

Bijna 50% van de respondenten in Groningen blijken het bos het meest te bezoeken van al het groen en meer dan 50% doet hier 3 minuten of langer over om het te

bereiken. In de meeste gevallen is er meer dan 5 minuten loopafstand. Dit bos is genaamd het Roegebos en ligt op ongeveer 300 meter afstand van de dichtstbijzijnde woningen in de buurt.

Ruim 70% geeft aan dat het ook het dichtst bij de woning gelegen groen is dat men bezoekt. Dit mag opvallend genoemd worden gezien de afstand. Van de respondenten die nee antwoordden noemt de meerderheid dat dichterbij gelegen groen niet aantrekkelijk en/of te klein is. Tevens mag opvallend worden genoemd dat ongeveer 60% het groen het meest bezoekt in het weekend en dat ongeveer 50% het groen zelden of niet heeft bezocht in de vier weken voorafgaand aan de enquête. Tot slot duurt een bezoek aan het meeste bezochte groen in Groningen voor ruim 90% 10 minuten of langer, waarvan 65% varieert tussen 11 en 20 minuten. Plaatsspecifieke factoren lijken in Groningen een rol van betekenis te spelen.

#### *Kwaliteit groen (vraag 10)*

Rond de 50% geeft aan dat de kwaliteit van het groen hoog wordt gewaardeerd. Andersom geredeneerd betekent dit dat de andere helft van de respondenten een neutrale of lage waardering heeft.

#### *Kwantiteit groen (vraag 11)*

Openbaar groen is relatief weinig aanwezig in Groningen volgens de respondenten. Minder dan 40% vindt het openbaar groen minder dan gemiddeld aanwezig en bijna 30% vindt groen gemiddeld aanwezig.

#### *Activiteiten (vraag 18)*

Wandelen is in de Groningse buurt veruit de populairste activiteit in het meest bezochte openbare groen door respondenten. Op ruime afstand volgen het spelen met kinderen en activiteiten die te maken hebben met natuur.

#### *Sociale contacten in het groen (vraag 19-25)*

60% van de respondenten geeft aan dat zij wel eens buurtbewoners ontmoeten in het groen. Ruim 65% van deze 60% geeft aan dat zij dan drie tot en met tien verschillende bewoners ontmoeten en deze ook begroeten. Ruim 50% van hen geeft aan dat zij dan met één tot en met zes personen een praatje maakt en ruim 20% geeft aan dat zij met niemand een praatje maken dan.

Op de vraag of groen een prettige omgeving is voor sociale contacten antwoorden meer respondenten ontkennend dan bevestigend. Geen of weinig behoefte aan sociale contacten wordt aangegeven als belangrijkste argument.

#### *Concluderend beeld Groningen*

De belangrijkste conclusies die zijn te trekken is dat het Roegebos een plaatsspecifieke factor van belang is in de buurt. Het bos ligt op enige minuten van de buurt en kan de concurrentie aan met het groen in en aan de rand van de buurt. Tevens lijken de bezoeken langer te zijn door de langere looptijd. Overall geven de cijfers een beeld weer dat met de verwachtingen van de onderzoeker overeenkomt. Het groen is kwalitatief niet goed en te weinig aanwezig. Daardoor zijn er weinig sociale contacten tussen buurtbewoners in het openbaar groen.

### 5.3 Analyse Enschede

#### *De buurt, sociale cohesie en sociale contacten met buurtbewoners*

Ruim 60% van de respondenten geeft aan dat de woonomgeving prettig tot zeer prettig is om te leven. Ruim 55% ervaart de sociale cohesie als meer dan gemiddeld en 35% als gemiddeld.

45% van de respondenten geeft aan meer dan 40 bewoners van gezicht te kennen. Ongeveer 70% geeft aan dat zij tot en met 30 mensen groet en ruim 70% kent tot en met 15 buurtbewoners van naam. Iets minder dan 60% onderhoudt met één tot en met vier buurtbewoners vriendschappelijke banden en bijna 15% onderhoudt geen vriendschappelijke banden. Opvallend is dus dat bijna 20% met vijf à zes personen vriendschappelijke banden onderhoudt.

#### *Meest bezochte openbare groen*

Respondenten in de Enschedese Vinex-buurt blijken in de meerderheid een grote groenstrook te bezoeken bestaande uit gras, wadi's, bomen en veel speelvoorzieningen. Deze is gelegen aan de oostzijde van de buurt. Een centraal gelegen groenstrook blijkt ook veelbezocht. Meer dan 50% van de respondenten geeft aan dat deze groenvoorzieningen binnen twee minuten loopafstand zijn gelegen.

#### *Kwaliteit groen*

Rond de 60% geeft aan dat de kwaliteit van het groen hoger dan gemiddeld wordt gewaardeerd door hen.

#### *Kwantiteit groen*

Er is sprake van een evenwichtige verdeling, waarbij ruim 35% van de respondenten gemiddeld tevreden is.

#### *Activiteiten*

In de Enschedese buurt zijn wandelen en spelen met kinderen bijna even populair. Toch worden ze niet overdreven veel ondernomen, aangezien nog niet de helft van de respondenten deze activiteiten noemt. Het uitlaten van de hond volgt op korte afstand.

#### *Sociale contacten in het groen*

70% van de respondenten geeft aan dat zij wel eens buurtbewoners ontmoeten in het groen. Bijna 70% van deze eerstgenoemde 70% geeft aan dat zij dan drie tot en met tien verschillende bewoners ontmoeten en 65% geeft aan dat zij hen dan ook begroeten. Bijna 60% van hen geeft aan dat zij dan met deze drie tot en met tien personen een praatje maken en ruim 10% geeft aan dat zij met niemand een praatje maken dan.

Een meerderheid van de respondenten vindt het groen een prettige omgeving voor sociale contacten, want het is er fijn, ruim en toegankelijk.

#### *Concluderend beeld Enschede*

Aan de oostzijde van de buurt ligt een aantrekkelijk ingericht openbaar groen gebied dat hoog lijkt te worden gewaardeerd. Zowel de sociale contacten in de buurt als in het openbaar groen lijken relatief hoog te liggen.



## 5.4 Analyse Utrecht

### *De buurt, sociale cohesie en sociale contacten met buurtbewoners*

55% van de respondenten geeft aan dat de woonomgeving prettig tot zeer prettig is om te leven. Bijna 55% ervaart de sociale cohesie als meer dan gemiddeld en 25% als gemiddeld. Opvallend is dat ruim 20% de sociale cohesie als minder dan gemiddeld ervaart.

35% van de respondenten geeft aan meer dan 40 bewoners van gezicht te kennen. Ruim 85% geeft aan dat zij tot met 30 mensen groet en bijna 80% kent tot en met 15 buurtbewoners van naam. Ruim 75% onderhoudt met één tot en met vier buurtbewoners vriendschappelijke banden en bijna 20% onderhoudt geen vriendschappelijke banden.

### *Meest bezochte openbare groen*

In Utrecht geldt ook dat meer dan 50% van de respondenten aangeeft dat het meest bezochte groen binnen twee minuten is gelegen. Hier vinden de meeste bezoeken namelijk plaats aan openbaar groen bestaande uit gras met daarbij variërend speelvoorzieningen, een wadi, bomen of een waterpartij.

### *Kwaliteit groen*

Het blijkt dat er in Utrecht veruit de hoogste waardering is voor de kwaliteit van het openbaar groen. Ruim 75% geeft een hoge tot zeer hoge waardering. Daarnaast is opvallend aan Utrecht dat de respondenten per kwaliteitsindicator een hoge waardering hebben gegeven.

### *Kwantiteit groen*

50% geeft aan dat openbaar groen meer dan gemiddeld aanwezig is. Minder dan 5% geeft aan dat het groen minder dan gemiddeld aanwezig is. Tevens geeft bijna 20% aan dat het groen dat men het meest bezoekt groot qua oppervlakte is.

### *Activiteiten*

In Utrecht is wandelen de meest geliefde activiteit voor 65% van de respondenten. De helft van de respondenten speelt met zijn kinderen in het groen. Activiteiten die te maken hebben met de natuur zijn de derde genoemde activiteit

### *Sociale contacten in het groen*

Ruim 80% van de respondenten geeft aan dat zij wel eens buurtbewoners ontmoeten in het groen. Meer dan 75% van deze eerstgenoemde 80% geeft aan dat zij dan drie tot en met tien verschillende bewoners ontmoeten. Bijna 75% geeft aan dat zij hen dan ook begroeten. Ruim 50% van hen geeft aan dat zij dan met drie tot en met zes personen een praatje maakt en nog geen 5% geeft aan dat zij met niemand een praatje maken dan.

Een meerderheid van de respondenten vindt het groen een prettige omgeving voor sociale contacten, want het is er fijn, ruim en toegankelijk en geschikt voor activiteiten.

### *Concluderend beeld Utrecht*

De sociale cohesie en sociale contacten in de buurt lijken niet hoog te scoren. Wel wordt het verspreid voorkomende groen kwalitatief zeer goed gewaardeerd. Sociale contacten in het groen komen er in hoge mate voor. Het lijkt erop dat in deze Utrechtse buurt het openbaar groen een rol van betekenis speelt in de sociale contacten.

## 5.5 Analyse tussen de drie buurten; de overeenkomsten

### *De buurt, sociale cohesie en sociale contacten met buurtbewoners*

In alle buurten vindt een meerderheid van de respondenten dat de woonomgeving prettig tot zeer prettig is om te leven. Dit ligt in de lijn der verwachting, omdat de meeste mensen in nieuwbouwwijken gaan wonen vanwege een fijne leef- en woonomgeving. Er zijn geen duidelijke overeenkomsten op het gebied van sociale cohesie en de sociale contacten met buurtbewoners.

### *Meest bezochte openbare groen*

In alle buurten vindt een ruime meerderheid van de respondenten dat het openbaar groen dat men het meest bezoekt ook het meest nabij de woning gelegen is. Dit is opvallend voor de Groningse buurt, omdat daar de afstand in minuten aanmerkelijk groter is naar het meeste bezochte groen.

In het algemeen, deels ook voor Groningen, kan er worden gesteld dat openbaar groen in de vorm van een grasveld met een combinatie van een aantal bomen en (speel)voorzieningen het meest wordt bezocht. Het openbaar groen dat men het meest bezoekt in de drie buurten vindt de meerderheid van de respondenten qua oppervlakte niet te groot en niet te klein. Hieruit kun je concluderen dat het oppervlak voor de meerderheid voldoende groot is.

De meeste respondenten geven aan dat men het groen het meest bezoekt in de zomer, gevolgd door bezoeken gedurende het hele jaar. Qua bezoek tijdens welke periode van de week zijn er geen overeenkomsten. Een ruime meerderheid geeft wel overal aan dat het openbaar groen het meest wordt bezocht tussen 14.00 en 18.00.

### *Kwaliteit groen*

In elke buurt geven de meeste respondenten aan dat ze een enigszins hoge waardering hebben voor de kwaliteit van het openbaar groen dat zij het meest bezoeken. Dit is kengetal 5 op een schaal van 1 tot en met 7.

### *Kwantiteit groen*

In elke buurt geven de meeste respondenten aan dat de verschillende soorten groen in het algemeen niet te veel en niet te weinig voorkomen in het openbaar groen dat zij het meest bezoeken. Dit is kengetal 4 op een schaal van 1 tot en met 7.

Dit bevestigt de eerdere conclusie dat het openbaar groen voor de meerderheid voldoende groot qua oppervlakte is.

### *Activiteiten*

Wandelen is in elke buurt de meest genoemde activiteit, gevolgd door het spelen met kinderen. Een andere overeenkomst is dat het uitlaten van de hond, als deze wordt genoemd, in elke buurt altijd als eerste of tweede belangrijkste activiteit wordt genoemd. Dit kan er op duiden dat hondenbezitters het uitlaten van de hond als belangrijkste reden zien om het groen te bezoeken. De overeenkomsten bevestigen het beeld dat de buurten een homogene bevolking hebben.

### *Sociale contacten in het groen*

In elke buurt geeft een ruime meerderheid aan dat men wel eens andere buurtbewoners ontmoet. Van deze ruime meerderheid zegt weer een meerderheid dat deze ontmoetingen bij ongeveer een kwart van de bezoeken voorkomt. Vervolgens geeft ook een overgrote meerderheid aan dat zij dan vaak dezelfde of deels dezelfde, deels verschillende buurtbewoners ontmoeten. Van de eerstgenoemde meerderheid antwoordt ruim de helft van de respondenten dat zij drie tot en met tien verschillende mensen ontmoeten en begroeten. Het maken van een praatje laat geen overeenkomsten zien.

Tot slot vinden de meeste sociale contacten in de openbare ruimte plaats op de straat. Op ruime afstand volgt het groen. Dit is een belangrijk beeld dat geschetst wordt door de resultaten van de enquête, want het geeft aan dat groen in elke buurt niet de belangrijkste openbare ruimte is voor sociale contacten.

#### *Concluderend beeld overeenkomsten*

Aan de hand van de genoemde overeenkomsten kan er worden gesteld dat in het algemeen respondenten prettig leven in relatie tot hun woonomgeving. Ook bezoeken zij graag openbaar groen in de vorm van gras met bomen en voorzieningen. Dit is een belangrijke constatering. Verder is het groen voldoende aanwezig qua oppervlak en hoeveelheid. Men bezoekt het groen graag in de zomer en tussen 14.00 en 18.00. Respondenten hebben een enigszins hoge waardering voor het openbaar groen waarin men graag wandelt en met de kinderen speelt. Tijdens een kwart van de bezoeken aan het groen ontmoeten respondenten andere buurtbewoners. Meestal zijn dit elke keer verschillende buurtbewoners die men ontmoet en begroet in een variatie van drie tot en met tien mensen. Tot slot is een belangrijke conclusie dat veruit de meeste sociale contacten met buurtbewoners in de openbare ruimte op straat plaatsvinden. Er kan een beeld worden opgetrokken dat het openbaar groen geen grote rol speelt in deze als verwacht.

## **5.6 Analyse tussen de drie buurten; de verschillen**

### *De buurt, sociale cohesie en sociale contacten met buurtbewoners*

De respondenten in de buurt in Groningen ervaren sociale cohesie duidelijk minder als die in Enschede en Groningen. Er zijn geen noemenswaardige overeenkomsten of verschillen tussen de buurten als er wordt gekeken naar de sociale contacten en dan vooral in de volgorde van de rij ontmoeting-begroeting-praatje-vriendschap. Er lijkt dus geen patroon te zitten in deze volgorde. Voor de verschillende vormen van sociale contacten valt te noemen dat Groningen relatief laag scoort op de vormen ontmoeting en vriendschap. Bijna 30% van de respondenten onderhoudt zelfs helemaal geen vriendschappelijke banden. Een uitschieter is dat liefst 85% van de Groninger respondenten zegt dat ze tot en met vijftien buurtbewoners persoonlijk kennen. Dit betekent ook dat ze wel eens een praatje maken met deze mensen.

### *Meest bezochte openbare groen*

In Enschede en Utrecht wordt openbaar groen dat bestaat uit gras, bomen en voorzieningen het meest bezocht. In Groningen wordt het bos op duidelijk grotere loopafstand het meest bezocht. Veel respondenten geven in Groningen dus niet de voorkeur aan het openbaar groen in de buurt zelf. Een relatief groot aantal respondenten gaf daar als argument aan dat het groen te klein is en niet aantrekkelijk.

Twintig procent van de respondenten in Utrecht gaf aan dat het groen groter dan gemiddeld is qua oppervlak, tegen nog geen tien procent in Groningen en Enschede. In Groningen bezoekt een ruime meerderheid het openbaar groen het meest in het weekend, terwijl dit in de andere twee buurten gelijkmatiger verdeeld is tussen midweeks en het weekend.

Wederom de Groningse buurt wijkt opvallend af als er wordt gekeken naar het aantal bezoeken in de vier weken voorafgaand aan de enquête. Bijna de helft van de respondenten gaf aan het openbaar groen zelden of niet bezocht te hebben. Dit houdt maximaal twee bezoeken in. In Enschede en Utrecht gaat dit op voor dertig procent. Mensen lijken hier dus sneller bereid te zijn het openbaar groen te bezoeken.

Een bezoek aan het groen in Groningen betekent voor ruim 60% van de respondenten dat zij er meer dan 20 minuten verblijven. Voor Enschede en Utrecht zijn deze percentages respectievelijk ruim 40 en 50. In een voorzichtige constatering kan er worden gesteld dat mensen langer het groen bezoeken als het verder van huis gelegen is. Wel vindt het bezoek dan plaats in een lagere frequentie.

#### *Kwaliteit groen*

De respondenten in de Utrechtse buurt waarderen de gemiddelde kwaliteit van het groen erg hoog in vergelijking met Enschede en Groningen. In Groningen geeft slechts de helft een waardering hoger dan neutraal.

#### *Kwantiteit groen*

In Utrecht geeft 95% van de respondenten aan dat zij vinden dat zij het verschillende groen gemiddeld of hoger dan gemiddeld aanwezig is op de plek die ze het meest bezoeken. In de andere buurten is het groen veel minder aanwezig in verschillende. Groningen scoort wederom het laagst.

Discussiepunt is en blijft of je een grote aanwezigheid van groen als positief moet zien. Het kan dan immers ook als onveilig worden gezien. De resultaten voor kwaliteit en kwantiteit komen echter overeen, dus je mag stellen dat de verhouding kwaliteit/kwantiteit met elkaar samenhangt. In Utrecht geven de kwaliteitsindicatoren onderhoud en veiligheid een hoge waardering aan.

#### *Activiteiten*

Het enige duidelijke verschil in de resultaten is het gegeven dat de populairste activiteit in het groen, namelijk wandelen, relatief minder in Enschede wordt ondernomen dan in de andere buurten. In deze buurten wandelt een zeer ruime meerderheid van de respondenten.

#### *Sociale contacten in het groen*

Een meerderheid van de respondenten ontmoet in elke buurt wel eens buurtbewoners tijdens een bezoek aan het groen. In Groningen geldt dit echter voor 60% van de mensen, in Enschede voor 70% en in Utrecht voor ruim 80%. Als mensen elkaar ontmoeten zijn er alleen duidelijke verschillen als men een praatje met elkaar maakt. In Enschede maakt men met relatief meer mensen een praatje als in de andere buurten. Echter in Groningen maakt liefst 20% helemaal geen praatje met andere buurtbewoners, terwijl dit in Enschede voor 10% geldt en in Utrecht voor nog geen 5%. Dit bevestigt het beeld nog sterker dat Groningen, afzettend tegen Enschede en vooral Utrecht, weinig sociale contacten kent met buurtbewoners. Tot slot vindt een meerderheid van de Groningse respondenten dat het openbaar groen geen prettige omgeving is voor sociale contacten. In de andere buurten vindt een meerderheid dat juist wel.

#### *Concluderend beeld verschillen*

De Groningse buurt is bijna consequent de onderliggende buurt ten opzichte van Groningen en Utrecht. Vooral op het gebied van de kwaliteit en kwantiteit van het openbaar groen en op het gebied van sociale contacten maken Groningers duidelijk minder een praatje met buurtbewoners. Het lijkt dat er een verband is met het gegeven dat mensen liever het verder gelegen bos bezoeken dan het nabije, maar onaantrekkelijker groen. Enschede kent weinig extremen in de enquêteresultaten en is daarom een middenmoter. Dat is enigszins verrassend, omdat de onderzoeker de verwachting had dat deze buurt op vele vlakke positief uit de bus zou komen door het aantrekkelijke oude en nieuwe groen. De buurt in Utrecht is dus in veel gevallen een buurt waar mensen tevreden zijn over het groen en relatief veel sociale contacten onderhouden.

## H6 Conclusies

In dit hoofdstuk worden de algemene conclusies getrokken uit de analyse en concluderende beelden in hoofdstuk 5. Deze conclusies worden geconfronteerd met de gestelde vragen en hypothesen uit de hoofdstukken voorafgaand aan het vijfde hoofdstuk.

Door de overeenkomsten tussen de buurten kan er worden geconcludeerd dat wandelen en het spelen met kinderen de meest geliefde activiteiten zijn in het openbaar groen. Dit groen is meestal in de vorm van een grasveld met een aantal bomen en voorzieningen. Tijdens een kwart van de bezoeken aan dit groen ontmoet en begroet men in totaal drie tot tien verschillende buurtbewoners.

De Groningse buurt wijkt op bijna alle fronten af van het beeld dat in Enschede en Utrecht heerst. Zowel op aspecten van het meest bezochte groen als aspecten van sociale contacten geeft deze buurt het minst positieve beeld. De sociale contacten met buurtbewoners zijn in het algemeen minder voorkomend dan in de Enschedese en Utrechtse buurt. De buurt in Utrecht bevestigt deze constatering in de meest positieve zin.

Als belangrijkste algemene conclusie van dit onderzoek kan dus worden gesteld dat sociale contacten tussen buurtbewoners in het meest bezochte groen meer voorkomen als de kwantiteit en kwaliteit hoger wordt gewaardeerd van dat groen. Hieraan dragen ook de nabijheid van en de bezoekfrequentie aan het groen bij. Hiermee is het eerste deel van de onderzoeksvraag met ja beantwoordt. Tevens is de eerste hypothese daarmee bevestigd en deels ook de tweede hypothese uit 2.8.

Uit de enquêteresultaten is geen eenduidig beeld verkregen over de betekenis van sociale cohesie in de buurt voor de sociale contacten in het groen. Wel komen de verhoudingen tussen sociale contacten met buurtbewoners en specifiek met buurtbewoners in het groen met elkaar overeen. Namelijk, men heeft met minder buurtbewoners sociale contacten naarmate de intensiteit van het sociale contact toeneemt.

## Literatuurlijst

- Engbersen, R., Kooij, A, van der, Wesemael, P. van, Uyterlinde M. (2003). *Nieuwe dorpen; essay over sociale samenhang*. InnovatieNetwerk Groene Ruimte en Agrocluster, Den Haag.
- Gezondheidsraad en Raad voor Ruimtelijk, Milieu- en Natuuronderzoek (2004). *Natuur en gezondheid. Invloed van natuur op sociaal, psychisch en lichamelijk welbevinden*. Gezondheidsraad en RMNO.
- M.Hajer & A.Reijndorp (2001). *Op zoek naar nieuw publiek domein. Analyse en strategie*. Nai uitgevers, Rotterdam.
- J. de Hart, F.Knol, C.Maas-de Waal & T.Roes (2002). *Zekere banden. Sociale cohesie, leefbaarheid en veiligheid*. Sociaal en Cultureel Planbureau, Den Haag.
- L. Holloway & P .Hubbard (2001). *People and place. The extraordinary geographies of everyday life*. Prentice Hall, Harlow.
- W.J.G. Huslage (1996). *De stedelijke groenstructuren van Europa. De functies van groene en blauwe longen/adere door Europese steden*. Samson H.D. Tjeenk Willink, Alphen aan de Rijn.
- T. Kendle & S.Forbes (1997). *Urban nature conservation. Landscape management in the urban countryside*. E & FN Spon, London.
- P. van Konijnenburg & J.Uitzinger (1999). *Met het oog op groen. Onderzoek naar de relatie tussen groen in de woonomgeving en leefbaarheid*. IVAM Environmental Research, Amsterdam.
- F.E.Kuo, W.C.Sullivan, R.L.Coley & L.Brunson (1998). *Fertile ground for community: Inner-city Neighbourhood Common Spaces*. American Journal of Community Psychology, vol. 26, no. 6.
- B. de Pater, H. van der Wusten (1996). *Het geografische huis: de opbouw van een wetenschap*. Coutinho, Muiderberg.
- L. Pols & B. Strootman (1998). *De landschapsstad. Het landschap als basis voor ruimtelijke kwaliteit in woongebieden*. Uitgeverij THOTH, Bussum.
- H. v. Rossum, F. v. Wijk & L. Baljon (2002). *De stad in uitersten. Verkenningstocht naar Vinex-land*. Nai uitgevers, Rotterdam.
- Jo Segers (1999). *Methoden voor de maatschappijwetenschappen*. Van Gorcum, Assen.
- William C. Sullivan, Frances E. Kuo & Stephen F. Depooter (2004). *The fruit of urban nature; vital neighbourhood spaces*. Sage Publications.
- M. Woestenburg, A. Buijs, W. Timmermans (2003). *Wie is er bang voor de stad?* Blauwdruk, Wageningen