



Hergebruik van het Verleden

Een onderzoek naar draagvlak voor economische herbestemming van monumenten in het Groningse aardbevingsgebied.

Masterscriptie

Daan Doornbos
Groningen

Titel: Hergebruik van het Verleden
Ondertitel: Een onderzoek naar draagvlak voor economische herbestemming van monumenten in het Groningse aardbevingsgebied
Soort document: Masterscriptie
Auteur: Daan Doornbos
Onderwijsinstelling: Rijksuniversiteit Groningen
Faculteit: Faculteit voor Ruimtelijke Wetenschappen
Opleiding: Master Economische Geografie
Studentnummer: S3104729
Begeleider: dr. A.E. Brouwer
Tweede beoordelaar: dr. S. Koster
Datum: 13-06-2018

Voorwoord

Voor u ligt mijn masterscriptie *Hergebruik van het Verleden*. De afgelopen maanden waren intensief, maar ik ben blij dat ik met dit werk mijn studententijd mag afsluiten. Mijn studententijd begon aan de Hanzehogeschool, waar ik Vastgoed en Makelaardij heb gestudeerd. In deze periode is de intrinsieke motivatie ontstaan om mijn onderzoek te richten op de regio waar ik ben geboren en getogen. Wat is immers mooier om bij te dragen aan ontwikkeling van binnenuit je eigen regio. Eerlijkheid gebied mij te zeggen dat dit niet altijd even gemakkelijk ging, aangezien ik erachter kwam dat vastgoed en makelaardij niet de wereld was waarvoor ik mij wilde inzetten.

Gelukkig had ik de mogelijkheid om gaandeweg mijn hbo-opleiding mij steeds meer te richten op hetgeen wat ik echt wilde; een bijdrage leveren aan het aardbevingsdebat. Waar sommigen zich somber stemden met ontwikkelingen als zwaardere aardbevingen, probeerde ik mij te richten op de kansen voor de provincie Groningen die deze discussie met zich mee bracht. Eén set van maatregelen versterkte mijn interesse: zou Groningen er sterker uit komen na de aanhoudende problematiek van schade-afhandelingen, economische versterkingen, maar ook vergrijzing en krimp het hoofd kunnen bieden?

Tijdens mijn hbo-afstudeerstage bij de NAM bedacht ik me, dat als ik meer wilde betekenen voor Groningen, dat ik dan verder moest studeren. Ik ben dankbaar dat de coördinator van de master Economische Geografie dr. Sierdjan Koster mij heeft toegelaten tot het pre-masterprogramma. Naast hem ben ik natuurlijk ook de dank verschuldigd aan alle professoren en universitair docenten die mij met een open blik de wereld instuurden. Mijn dank gaat verder uit naar dr. Aleid Brouwer, die mij heeft begeleid in het intensieve proces van het schrijven van een masterscriptie. Verder gaat mijn dank uit naar mijn medestudenten waarmee ik goede discussies heb mogen voeren en waarbij vriendschappen zijn ontstaan. Ook dank ik mijn vriendin, (schoon)ouders, (schoon)familie en vrienden voor het vertrouwen en de steun die ik heb mogen ervaren.

't Zel weer veujoar worden,
't Zel weer veujoar worden.
Ik roek't aan de lucht,
En d'eerste holtdoef vlugt.
De winter was laang,
En ik was baang,
Dat t nooit weer veujoar worden zol.
Mor t komt aaltied wel goud.

∞

Ede Staal

Bedankt,

Daan Doornbos

SAMENVATTING	5
1. INLEIDING	6
LEESWIJZER	9
2. THEORETISCH KADER	10
2.1 DE ROL VAN ERFGOED IN DE VORMING VAN PLACE-ATTACHMENT	10
2.2 LEEFKWALITEIT, VOORZIENINGEN EN HERBESTEMMING	10
2.3 VISIES IN DE NEDERLANDSE MONUMENTENZORG	11
2.4 ERFGOED EN IDENTITEIT OP VERSCHILLENDE RUIMTELIJKE SCHALEN	13
2.5 ROL MONUMENTENZORG IN HERBESTEMMINGSDISCUSSIE GRONINGEN	13
2.6 VERWACHTINGEN	14
3. METHODEN	16
3.1 BELEIDSKADER	16
3.2 SEMIGESTRUCTUREERDE INTERVIEWS	17
3.3 FOTOVRAGEN	17
3.4 BENADERING RESPONDENTEN	18
3.5 PILOT	18
3.6 POSITIE ONDERZOEKER	18
3.7 RESPONDENTEN	18
3.8 VERANTWOORDING INTERVIEWS	20
3.9 GESPREKSTHEMA'S	20
3.10 ANALYSEMETHODE	22
4. RESULTATEN	25
4.1 INFORMATIE OVER DE GESELECTEERDE DORPEN	25
4.2 PLACE-ATTACHMENT	25
4.3 BETEKENIS VAN ERFGOED EN DRAAGVLAK VOOR HERBESTEMMING	27
4.4 DRAAGVLAK VOOR VOORZIENINGEN	29
4.4 HERBESTEMMING VAN MONUMENTEN	32
4.5 AARDBEVINGSGERELATEERDE RESULTATEN	36
5. CONCLUSIE EN DISCUSSIE	38
5.1 CONCLUSIE	38
5.2 THEORETISCHE IMPLICATIES	40
5.3 DISCUSSIE	40
5.4 AANBEVELINGEN VOOR VERVOLGONDERZOEK EN DE VORMING VAN BELEID	40
BRONNEN- EN LITERATUURLIJST	42
BIJLAGEN	45
I KAART VAN ALLE HERBESTEMBARE RIJKSMONUMENTEN IN DE 9 CONVENANTSGEMEENTEN	45
II KAART VAN ALLE HERBESTEMBARE RIJKSMONUMENTEN IN SPIJK (GEMEENTE DELFZIJL)	46
III KAART VAN ALLE HERBESTEMBARE RIJKSMONUMENTEN IN BEDUM (GEMEENTE BEDUM)	47
IV KAART VAN ALLE HERBESTEMBARE RIJKSMONUMENTEN IN EENRUM (GEMEENTE DE MARNE)	48
V TOESTEMMINGSVERKLARINGFORMULIER	49
VI ANALYSESHEMA	50
VII FOTO'S INTERVIEW	51

Samenvatting

Monumenten in het aardbevingsgebied van Groningen zijn de afgelopen jaren steeds meer het onderwerp geworden van discussie. Hierbij gaat het voornamelijk om de vraag of de kosten van versterkingsoperaties van de monumenten opwegen tegen de sloop- en nieuwbouwkosten. Wanneer meer mensen worden aangemoedigd om te investeren in juist deze panden, zou dit vraagstuk kunnen worden aangepakt. Herbestemmen is hierbij een reële optie, omdat door het vinden van een bestemming waar draagvlak voor bestaat, een extra reden wordt gecreëerd om een monument te behouden. Bovendien zou het herbestemmen van monumenten een positief effect kunnen hebben op de ontwikkeling van neo-endogenous development in de regio doordat deze ontwikkelingstheorie valt en staat met draagvlak van lokale actoren en beschikbaarheid van lokale factoren (monumenten) en externe factoren (ambtelijke investeringen vanuit de Rijksoverheid en financiële investeringen vanuit de NAM). Al deze *assets* zijn aanwezig in het gebied. Het is nu zaak dat de verbinding wordt gelegd tussen lokale initiatiefnemers, investeerders en monumenteigenaren. Dit onderzoek geeft antwoord op de vraag welke zaken bijdragen aan het vergroten van draagvlak voor het herbestemmen van monumenten enerzijds en het ontwikkelen van nieuwe lokale initiatieven anderzijds. De hoofdvraag van dit onderzoek is dan ook: *“Welke elementen spelen een rol in het creëren van draagvlak bij bewoners voor het behoud van Rijksmonumenten in het aardbevingsgebied in Groningen?”*.

Om antwoord te geven op deze vraag is gebruik gemaakt van relevante thema's zoals: neo-endogenous development (Bosworth et. al, 2015), de waarde van monumenten (o.a. Krabbe, 2007), de rol van erfgoed in het vormen van *place-attachment* (o.a. Relph, 1976) en de verbondenheid met erfgoed op verschillende ruimtelijke schalen (o.a. Materson et. al, 2017). Deze elementen vormen de basis voor de drie deelvragen en de verwachtingen van het onderzoek.

Om de validiteit van het onderzoek te waarborgen heeft de onderzoeker een selectie gemaakt van gemeenten waarbij gebruik gemaakt is van het aantal Rijksmonumenten per gemeente per 100 inwoners. Uit deze selectie zijn Eenrum (gemeente de Marne), Bedum (gemeente Bedum) en Spijk (gemeente Delfzijl gekomen met respectievelijk het hoogste, mediaan en laagste aantal Rijksmonumenten per 100 inwoners. Vervolgens heeft de onderzoeker respondenten geworven wat heeft geleid tot 4 respondenten in Spijk en 3 in Bedum. In Eenrum is niemand bereid gevonden om mee te werken aan het onderzoek. Dit heeft de onderzoeker de keus doen laten maken om in plaats van focusgroepdiscussies, semigestructureerde interviews te houden met de respondenten.

Conclusies van het onderzoek zijn de volgende: respondenten geven aan dat ze zich verbonden voelen met de monumenten in hun dorp, al geven ze verschillende redenen waarom dit zo is. De meeste van deze redenen zijn te wijden aan esthetische of sentimentele oorzaken. Verder staan de respondenten open voor herbestemmingen van monumenten in hun dorp zolang de exterieure kenmerken van het monument maar gewaarborgd blijven en er een bestemming wordt gevonden die volgens de inwoners een bijdrage levert aan de gemeenschap. Wanneer een respondent zich meer verbonden voelt met een andere ruimtelijke schaal, vindt hij of zij het toch ook belangrijk dat de monumenten op de lokale schaal te behouden.

Aanbevelingen voor vervolgonderzoek liggen bij dorpsbrede inventarisaties om zo samen met de dorpingen van de dorpen in het aardbevingsgebied een beeld te krijgen van welke Rijksmonumenten van belang zijn. Door op deze inventarisaties beleid te schrijven en dit ook een plek te geven in de omgang met monumenten in het aardbevingsgebied, kan het vertrouwen van de inwoners van het aardbevingsgebied in de politiek worden herwonnen. Tevens kunnen monumenten blijvend worden ingezet om een bijdrage te leveren aan de ontwikkeling van de Groningse economie door ze te gebruiken als waardevolle lokale bronnen. De investeringen vanuit de Economic Board Groningen, Nationaalcoördinator Groningen en de NAM fungeren in deze als aanjager van ideeën die worden gesteund door de lokale bevolking; oftewel de ontplooiing van neo-endogenous development.

1. Inleiding

Versterken, niet versterken, sloop; onzekerheid heerst in het aardbevingsgebied van Groningen. Wat gaat er precies gebeuren met de duizenden panden die getroffen zijn door aardbevings schade, om nog maar te zwijgen over de honderden monumenten die het gebied rijk is? Naast dit vastgoed- en cultuur gerelateerde vraagstuk zijn er ook zorgen over de economische ontwikkeling van Groningen. De provincie en hiermee het aardbevingsgebied, kent een bij de rest van Nederland achterblijvende - vooral in werkgelegenheid- economische ontwikkeling (ING, 2018). Een van de doelstellingen van de Economic Board Groningen is om de reeds sterke sectoren nog meer te versterken (Economic Board Groningen, 2017). In het convenant “*Herstel van Vertrouwen, Vertrouwen van Herstel*”, dat opgesteld is door de aardbevingsgemeenten Appingedam, Delfzijl, Eemsum, Loppersum, Slochteren (per 1 januari 2018 vallend onder Midden-Groningen), Ten Boer, Bedum, Winsum en de Marne, de provincie Groningen en de Rijksoverheid staat dat het MKB, de agribusiness, de chemiesector en de energiesector moeten worden geïnnoveerd en versterkt. Deze kernsectoren kwamen naar voren na een onderzoek van de *Commissie Duurzame Toekomst Noordoost-Groningen*. Hierbij is duidelijk sprake van *endogenous development*, ofwel economische ontwikkeling van binnenuit waarbij de nadruk ligt op gebruik van lokale natuurlijke, menselijke en culturele bronnen (Bosworth et. al, 2015). Endogenous development ontstaat verder door lokale ondernemers of lokaal initiatief. Het is voor het aardbevingsgebied belangrijk om de connectie te maken tussen de krachtige sectoren in het gebied en de innovaties en investeringen van buitenaf die zouden kunnen bijdragen aan het verder ontwikkelen van de sterke sectoren (*neo-endogenous development*) om op deze manier de Groningse economie uit het slop te trekken. De vraag blijft hoe dit vorm moet krijgen op regionaal en lokaal beleidsniveau, om nog maar te zwijgen over hoe de betrokken burgers precies hierover denken. Deze wijze van denken zou ook van toepassing kunnen zijn voor het behoud van de Groningse monumenten in het aardbevingsgebied. Uiteindelijk weten de bewoners van het aardbevingsgebied het beste wat zij het belangrijkste vinden in hun dorp. Dit zal erop neer komen dat de lokale bronnen, wat in dit geval de Groningse monumenten zijn, maar ook het draagvlak van inwoners van het aardbevingsgebied als een middel kunnen worden gebruikt bij het ontwikkelen van initiatieven van buiten of binnenuit het gebied (Bosworth et. al, 2015). Hiermee wordt de waarde van de monumenten maximaal benut.

Hierbij moet wel de kanttekening worden geplaatst dat niet alle monumenten behouden kunnen blijven doordat sommigen bouwtechnisch in slechte staat verkeren. Om de kwaliteit van de huidige voorraad te kunnen behouden en benutten, zal het aantal te behouden monumenten moeten worden bijgesteld en zullen ze nuttig bestemd (wonen, werken, recreatie of een combinatie van bestemmingen) moeten worden. Welke monumenten behouden moeten blijven is echter onduidelijk. Wanneer *neo-endogenous development* tot ontwikkeling moet komen, is het van belang dat het beste van binnen een bepaalde community (in dit geval de verschillende dorpen binnen het aardbevingsgebied in Groningen) wordt gecombineerd met het beste van buiten (investeringen door de Rijksoverheid en de NAM) voor deze *community* binnen een vooropgezet framework waarin bottom-up initiatieven worden ondersteund (Bosworth et. al, 2015). Draagvlak bij bewoners voor herbestemmingsvoorstellen is dus van groot belang. Zo wordt, zoals in tabel 1 naar voren komt, optimaal gebruik gemaakt van lokale kwaliteiten doordat partijen van buitenaf, in de context van het aardbevingsgebied zijn dat de Nationaal Coördinator Groningen, de Nederlandse Aardolie Maatschappij (NAM) en in sommige gevallen The Economic Board Groningen, deze kwaliteiten ondersteunen en rendabel maken. Naast het sterkesectorenbeleid, wat The Economic Board Groningen voert om de beste economische sectoren van Groningen te ondersteunen, zou *neo-endogenous development* dus ook een erg waardevol middel zijn voor het behoud van Groningse monumenten in het aardbevingsgebied. Maar hoe kan draagvlak in kaart worden gebracht? Wat zijn de meest belangrijke elementen van draagvlak voor herbestemming?

Om een antwoord te vinden op deze vragen is het belangrijk om te achterhalen welke monumenten een rol van betekenis spelen binnen de lokale gemeenschap en of er draagvlak bestaat

voor het herbestemmen van monumenten enerzijds en het ondersteunen van nieuwe lokale initiatieven anderzijds. Hierbij is het belangrijk om met de steeds belangrijker wordende rurale dynamische netwerken (Marsden, 2009) een op de markt gebaseerde aanpak te genereren waarbij de waarden die verbonden zijn aan de dorpen in het aardbevingsgebied worden erkend, maar bovenal om met de inwoners in gesprek te gaan. Daarbij dragen, zoals in tabel 1 naar voren komt, voornamelijk de *local fixed assets*, de lokale vaste onderdelen (in dit geval de monumenten in het aardbevingsgebied), bij aan de ontwikkeldoelen (Bosworth et. al, 2015).

De NAM en de Rijkscoördinator Groningen hebben geld beschikbaar gesteld om herbestemmingsprojecten uit te voeren met Groninger monumenten. Dit kan een waardevolle impuls geven aan de economische ontwikkeling en het culturele behoud van het aardbevingsgebied. Hierom is dit het juiste moment om te inventariseren of er voldoende draagvlak is in het aardbevingsgebied voor deze lokale initiatieven. Een lokale afzetmarkt, op bijvoorbeeld dorpsniveau, is moeilijk te creëren, waardoor ondernemen in het aardbevingsgebied een grote uitdaging kan zijn. Dit heeft onder andere te maken met teruglopende bevolkingsaantallen in de dorpen. Er zijn in sommige plekken te weinig mensen om voorzieningen te kunnen behouden. Het zijn echter vaak deze voorzieningen, die het voor mensen aantrekkelijk maakt om op een plek te blijven, of gaan, wonen. Dit maakt het investeringsvraagstuk in monumenten extra complex. Het is daarom belangrijk om in kaart te brengen of monumenten echt van waarde zijn voor bewoners en waarom dit zo is. Welke voorzieningen missen zij in hun nabije omgeving en anderzijds welke monumenten herbestemd kunnen worden. Op deze manier wordt het bewustzijn bij lokale bewoners vergroot wat ten goede kan komen aan het draagvlak van herbestemmingen en uiteindelijk ook draagvlak voor het in stand houden van de nieuw te creëren voorzieningen. De hoofdvraag die dit onderzoek dan ook beantwoord is dan ook: *“Welke elementen spelen een rol in het creëren van draagvlak bij bewoners voor het behoud van Rijksmonumenten in het aardbevingsgebied in Groningen?”*.

Tabel 1: *De principes van exogenous, endogenous en neo-endogenous development volgens Ward et al. 2005 (Bosworth et. al, 2015, p5)*

	Exogenous development	Endogenous development	Neo-Endogenous Development
Key principle	Economies of scale and concentration	Harnessing local (natural, human and cultural) resources for sustainable development	Maximising the value of local resources Competitiveness based on local assets
Dynamic force	Urban growth poles (drivers exogenous to rural areas)	Local initiative and enterprise	Networks of local actors connected to external influences
Functions of rural areas	Producing food and primary products for urban economies	Diverse service economies	The state is a facilitator Diverse production and service economies Interdependent – urban demand remains critical for services and traditional sectors alike
Major rural development problems	Low productivity and peripherality	Limited capacity of areas/groups to participate in economic activity	Low service provision Unbalanced communities – ageing and inequality Remoteness, isolation and lack of critical mass
Focus of rural development	Agricultural modernisation;	Capacity-building (skills, institutions, infrastructure); overcoming exclusion	Holistic approach to include local empowerment, capacity building, overcoming exclusion, adding value to local resources, enhancing connectivity and promoting innovation

Zoals in de voorgaande paragrafen naar voren kwam, is dit onderzoek breed georiënteerd. Ook is het een nog onontgonnen onderzoeksgebied waardoor dit onderzoek exploratief te noemen is. Om al deze thema's onder te brengen in één onderzoek is er gekozen voor een benadering vanuit

verschillende deelvragen die uiteindelijk de hoofdvraag: *“Welke elementen spelen een rol in het vergroten van draagvlak bij bewoners voor het behoud van Rijksmonumenten in het aardbevingsgebied in Groningen?”*, moeten gaan beantwoorden. Aspecten die in deze hoofdvraag expliciet naar voren komen zijn *place-attachment*, de plaats van monumenten in de lokale samenleving, opinie over het lokale voorzieningenaanbod en daarmee uiteindelijk draagvlak voor herbestemming van monumenten. Place-attachement gaat over de verbondenheid tussen mensen en plaatsen. Hierbij is het van belang om erachter te komen hoe plaatsen worden gevormd en hoe mensen gehecht raken aan deze plaatsen. Place-attachment is onlosmakelijk verbonden met het gevoel van verbondenheid met monumenten. Deze aspecten dragen bij aan het creëren van een voedingsbodem voor neo-endogenous development. Ze komen gebundeld terug in de deelvragen van dit onderzoek:

- *“Welke rol speelt de wederkerige relatie tussen place-attachment en herbestemming van monumenten in het vergroten van draagvlak voor herbestemmen van monumenten?”*

Deze deelvraag onderzoekt de rol van verbondenheid met de woonplaats van de respondenten in relatie tot het draagvlak voor herbestemmen van monumenten en het ontplooiën van lokale initiatieven wat hierdoor gecreëerd wordt. Zijn monumenten van belang voor het vergroten van een gevoel van leefbaarheid en place-attachment met het dorp waar de respondenten wonen? Mocht dit zo zijn, dan is er een grotere kans op draagvlak voor het behoud en het herbestemmen van deze monumenten.

- *“Welke rol speelt het huidige voorzieningenniveau in het vergroten van draagvlak voor herbestemmen van monumenten?”*;

Zijn de respondenten in het dorp tevreden over het voorzieningenniveau in hun dorp, of zien ze nog ruimte voor verbetering? Is deze verbetering realistisch en zou er ook genoeg draagvlak voor zijn bij andere inwoners? Tevens zoekt deze deelvraag uit of een monument een geschikt object is om deze voorzieningen in te realiseren.

- *“Onder welke voorwaarden mag een herbestemmingsprocedure plaatsvinden volgens inwoners?”*.

Hoe kijken bewoners aan tegen monumenten en een eventuele herbestemming? Mag elk plan worden uitgevoerd, of moet er rekening worden gehouden met de historische waarden van de monumenten? Een belangrijk onderwerp binnen deze hoofdvraag is de esthetische waarde van het pand, maar ook de uiteindelijke bestemming die erin kan worden gerealiseerd.

Leeswijzer

Het eerste hoofdstuk dat volgt op de inleiding is het *“Theoretisch kader”*. Dit hoofdstuk bevat de theorie die de basis vormt voor de tevens gepresenteerde verwachtingen van dit onderzoek. Ze gaat in op de verschillende theorieën die genoemd zijn in de deelvragen zoals de rol van erfgoed in de vorming van place-attachment, de invloed van herbestemming en voorzieningen op leefkwaliteit. Ook erfgoed en identiteit op verschillende ruimtelijke schalen en de rol van monumentenzorgorganisatie in de herbestemmingsdiscussie in Groningen worden in het Theoretisch kader behandeld. Het daaropvolgende hoofdstuk *“Methoden”* gaat in op hoe het onderzoek uitgevoerd wordt. Het behandelt de opzet van het onderzoek met een uitleg over de invulling van de semigestructureerde interviews, het verband naar de gebruikte literatuur en de analysemethode. Ook zullen er in dit hoofdstuk de interviewvragen en het stromenschema voor het verwerken van de kwalitatieve data worden gepresenteerd. Na het hoofdstuk methoden zullen in het hoofdstuk *“Resultaten”* aan de hand van de gebruikte analysemethode en de in de inleiding gestelde deelvragen, de resultaten van dit onderzoek worden gepresenteerd. In het daaropvolgende hoofdstuk *“Discussie en Conclusie”* zullen de conclusies van dit onderzoek worden getoond waarop een kritische reflectie plaatsvindt. Daarnaast zal dit hoofdstuk aanbevelingen bevatten die handvatten aanreiken voor vervolgonderzoek en reeds mogelijk implementeerbare maatregelen.

2. Theoretisch kader

Dit hoofdstuk geeft het theoretisch kader waarbinnen het onderzoek plaats zal vinden. Er wordt aandacht besteed aan de rol van erfgoed in het vergroten van place-attachment, de link tussen leefkwaliteit, voorzieningen en herbestemming wordt besproken net als de verschillende gangbare visies die bekend zijn binnen de monumentenzorg in Nederland, de rol van monumentenzorg in de herbestemmingsdiscussie en tot slot erfgoed en identiteit op verschillende ruimtelijke schalen. Verder worden de verwachtingen, mede aan de hand van een conceptueel model, behandeld.

2.1 De rol van erfgoed in de vorming van place-attachment

Om verbondenheid met een plaats te kunnen onderzoeken is het van belang om het begrip plaats te duiden. De theoretische conceptualisatie van het begrip plaats wordt het onderzoek van Relph (1976) vaak genoemd als een invloedrijke basis. Hij verdeelt het begrip plaats in drie onderdelen: een fysieke locatie, activiteiten en betekenissen. De betekenis van plaatsen is volgens Relph (1976) moeilijker te bevatten dan de andere onderdelen die van ruimte een plaats maken. Toch zijn het vaak de betekenissen die de grootste invloed uitoefenen op het ontstaan van plaatsen (Tuan, 1977). Architecten en planners die geen rekening houden met de betekenis die bepaalde mensen aan een plaats hebben gegeven, lopen het risico om authentieke plaatsen te vernietigen en hiermee negatieve emoties af te roepen op hun daden (Seamon, 1979; Buttimer en Seamon, 1980; Relph, 1981). Dit is ook de reden waarom dit onderzoek aandacht besteed aan de rol van plaatsen in de vorming van identiteit. Deze plaatsen kunnen zoals Relph (1976) stelt ook gebouwen zijn. Zeker monumenten zijn vaak gebouwen waar mensen een betekenis aan geven. Zoals Massey (1994) stelt, hoeven plaatsen echter niet voor iedereen hetzelfde te betekenen. Een kerk kan bijvoorbeeld voor iemand een belangrijke betekenis hebben omdat deze persoon hier kerkdiensten bijwoont. Voor iemand anders kan een kerk een belangrijke betekenis hebben omdat deze persoon het kerkgebouw gewoon weg een mooi gebouw vindt. Uiteindelijk gaat het er niet om dat mensen per sé dezelfde positieve betekenissen aan een gebouw geven, maar wel om het feit dat een gebouw voor veel mensen iets positiefs betekent en het verwijderen van dit monument negatieve emoties oproept. Ook stelt Massey (1994) dat plaatsen worden gevormd doordat ze ook in relatie staan met andere plaatsen. Hierdoor is het creëren van plaatsen een continu proces. Ook Gustafson (2000) deed onderzoek naar de relatie tussen onszelf, anderen en de omgeving. Uit dit onderzoek kwam naar voren dat plaatsen niet alleen worden gezien als een fysieke omgeving, maar ook als een symbolische of historische omgeving.

Place-Attachment (verbondenheid met een plaats) is tevens een begrip wat een rol speelt in dit kader. Mensen kunnen allereerst gehecht zijn aan verschillende ruimtelijke schalen (Lewicka, 2011). Lewicka (2005) ontdekte verder dat mensen die meer in rurale gebieden wonen meer gehecht zijn aan hun woonplaats dan mensen die in een stedelijk gebied wonen, ondanks het feit dat er minder voorzieningen zijn en werkgelegenheid is. Verder is tijd een belangrijke factor die meespeelt. Hoe langer men op een bepaalde plek woont, hoe groter de binding is die inwoners met deze plek zullen hebben (Taylor, 1996; Shklovski et al., 2010). Place-attachment is dus een van de redenen waarom mensen draagvlak zouden hebben voor het herbestemmen van monumenten. In paragraaf 2.2 en 2.3 worden de andere twee pijlers die bijdragen aan het vergroten van draagvlak voor het herbestemmen van monumenten behandeld.

2.2 Leefkwaliteit, voorzieningen en herbestemming

Bij herbestemming van monumenten is een van de mogelijkheden om in een monumentaal pand een nieuwe voorziening te plaatsen. Voorzieningen spelen een duidelijk belangrijke rol in de discussie van het vergroten van leefkwaliteit (Pukeliene en Starkauskiene, 2011). Waar leefbaarheid meer gaat over de perceptie van inwoners van een dorp of een stad - *“Voldoet de omgeving wel aan mijn wensen?”*-,

gaat leefkwaliteit meer over het effect van de omgeving op de kwaliteit van het leven (Van Kamp et al., 2003). Volgens verschillende onderzoeken is het bij het meten van de leefkwaliteit mogelijk dat factoren die de leefkwaliteit beïnvloeden elkaar kunnen compenseren (Pukeliene en Starkauskiene, 2011). Wanneer wordt gekeken naar de factoren die leefkwaliteit beïnvloeden, kan dit betekenen dat bijvoorbeeld een overvloedigheid aan beschikbaar inkomen een lage kwaliteit aan natuurlijke omgeving kan compenseren. Natuurlijk is dit altijd subjectief en kan dit nooit worden gegeneraliseerd over alle inwoners van een community. Ook het begrip place-attachment kan worden verbonden aan het begrip leefbaarheid (Boezerooij, 2015).

Voorzieningen kunnen verschillende rollen innemen in een dorp. Smith en Sparks (2000) noemt dat onafhankelijke winkels naast het voorzien in producten voor de lokale behoefte ook een invloed hebben op de diversiteit van het lokale winkelaanbod en dat ze vaak ingebed zijn in lokale (sociale) netwerken. Iedereen in het dorp kent vaak de lokale supermarkt, welke naast zijn faciliterende functie ook een sociale functie kan hebben (Clarke en Banga, 2009). Dit is de reden waarom vaak negatief tegen het verdwijnen van de laatste winkel maar bijvoorbeeld ook de laatste school wordt aangekeken (Steenbekkers et. al, 2006). Toch moet deze discussie ook in een breder perspectief worden geplaatst van schaalvergroting (Van der Kooij, 2003) en sterk toegenomen automobilititeit (Marsden, 2009). Voor inwoners van dorpen die zich moeilijker kunnen verplaatsen, zoals ouderen, mensen met een handicap en kinderen, betekent het verdwijnen van deze voorzieningen dat hun leefkwaliteit kan afnemen (Steenbekkers et. al, 2006; Smeink et al., 2001).

Er worden verschillende methoden gebruikt om voorzieningen levensvatbaar te houden (Ball en Van der Kooij, 2004). Zo kunnen verschillende voorzieningen of bedrijven samengevoegd in één gebouw, kunnen meerdere diensten voor meerdere doelgroepen gecombineerd, kunnen er verbindingen gelegd worden tussen verschillende beleidsterreinen en kan er een beroep worden gedaan op de kennis en inzet van bewoners. Draagvlak vanuit bewoners is dus als een eerste levensbehoefte voor nieuwe voorzieningen.

Wanneer deze methoden worden geplaatst in het licht van het herbestemmen van monumenten, dan zijn er veel voorbeelden te noemen waarbij meerdere voorzieningen zijn samengevoegd in een monument. De oude treinremise in Bad Nieuwesches is bijvoorbeeld herbested naar een bedrijfsverzamelgebouw waar oude ambachten worden uitgeoefend die allemaal een link hebben met de historie van het gebied (RTV-Noord, 2017). Andere treffende voorbeelden zijn herbestedingsonderzoeken naar het realiseren van woon-zorgvoorzieningen in vrijkomende monumentale agrarische bebouwing (Collectiv Kreativ, 2017) of het herbestemmen van een monumentale houtstek in het centrum van Slochteren naar een multifunctioneel centrum (Onix, 2017). Uit eerder onderzoek van Boezerooij (2015) naar place-attachment komt naar voren dat bewoners van de gemeente Loppersum niet per sé geld hoeven te ontvangen voor geleden schade. Ze wensen onder andere wel behoud van voorzieningen, het herbestemmen van leegstaande panden en dat de historie van het dorp behouden blijft. Dit geeft aan dat de historie van het dorp en de aanwezigheid van voldoende voorzieningen bijdraagt aan de verbondenheid met het dorp. Hierbij wordt dit onderzoek naar herbesteding van monumenten in het aardbevingsgebied gelegitimeerd. Het gebrek aan voorzieningen is een van de redenen voor draagvlak van herbesteding van monumenten. In de volgende paragraaf wordt de laatste pijler die gericht is op verbondenheid met monumenten behandeld.

2.3 Visies in de Nederlandse monumentenzorg

De monumentenzorg in Nederland kent grofweg genomen een tweetal stromingen die ook een rol spelen in het creëren van verbondenheid met monumenten. De oudste stroming wordt de sentimentele stroming genoemd is gericht op de waarde die men toekent aan monumenten door gebeurtenissen die het monument draagt. De grondlegging van het begrip monument wordt vaak toegewijd aan de Franse staatsman en historicus F. Guizot (o.a. Krabbe, 2007; Léon, 1951). In 1835 schreef hij aan zijn koning Louis-Philippe vrij vertaald: *“De geschiedenis van de kunst wordt niet*

geschreven in de boeken, maar in de monumenten." (Léon, 1951, 120). Deze gedachte van kunstuiting is tot op de dag van vandaag van grote invloed. Een andere quote die deze gedachte onderstreept is de volgende van voormalig Rijksdienst voor de Monumentenzorg directeur C.A. van Swigchem: *"De monumenten garanderen ons het voortleven van de oude tijd in de tegenwoordige op een andere wijze dan in archieven of musea. Zij hebben bijna de affectieve waarde van een oud sieraad dat wij dragen. Zij zijn iets moois, maar toch ook in het dagelijks gebruik opgenomen."* (Van Swigchem, 1966: p 6).

In Nederland werd het gevoel dat mensen bij monumenten krijgen voor het eerst gedocumenteerd tijdens het reddingsplan van het Muider slot rond 1808, aangevoerd door Jacobus Scheltema. Hierbij ging het voornamelijk om de zaken die plaats hebben gevonden op het slot (o.a. de woonplaats van P.C. Hooft), wat rond deze tijd in zeer bouwvallige staat verkeerde (Krabbe, 2007). Rond 1825 ontstond het plan om het Muider slot te herbesteden tot een *'bewaar- en verzamelplaats van Vaderlandsche Oudheden en Gedenkstukken'* en kreeg het dus de functie van een museum. Ook vond men dat hetgeen wat de sloop van het slot zou opbrengen *'nooit het pijnlijke gevoel vergoeden zou, hetwelk vele Nederlanders zullen ondervinden, wanneer zij niet meer konden aanschouwen hetgeen hun eenmaal dierbaar werd en bleef'* (Von der Dunk, 1825: 148).

Rond 1840 veranderde de wijze van kijken naar monumenten van een meer gevoelskwesitie naar het behoud van architectonische waarde van een gebouw. De historische gebeurtenissen waren hooguit een bijkomend argument om een pand dan wel te behouden dan wel te slopen. Ook kwam er meer aandacht voor de datering van een bepaalde bouwstijl. Iets wat tot dan toe niet of nauwelijks gebeurde (Krabbe, 2007). In 1899 werd de Koninklijke Nederlandse Oudheidkundige Bond opgericht, een stichting die ook nog vandaag de dag actief is in het bestuderen van historische gebouwen. Een punt van bezorgdheid en discussie was de sloop of vermindering van monumenten. Dit ging voor het eerst niet alleen over grote historische gebouwen, maar ook over woningen. Carel Vosmaer stelde *'het huis is niet alleen een voorwerp van nut, maar ook, door zijn vormen, een voorwerp van schoonheid en behoort daardoor ook tot het gebied van kunst'* (Vosmaer, 1861). Ook kwam rond deze tijd de monumentenzorg op gang.

De eerste internationale afspraak voor het behoud van erfgoed is die is geformuleerd tijdens de Internationale Handvest van Venetië (1964): *"Aangemoedigd met een boodschap uit het verleden, blijven de historische monumenten van generaties van mensen tot op de dag van vandaag als levende getuigen van hun eeuwenoude tradities. Mensen worden zich steeds meer bewust van de eenheid van menselijke waarden en beschouwen oude monumenten als een gemeenschappelijke erfenis. De algemene verantwoordelijkheid om ze te bewaren voor toekomstige generaties wordt erkend. Het is onze plicht om ze over te dragen in de volle rijkdom van hun authenticiteit."* (Internationale Raad van Monumenten and Plaatsen, 1964: p 1).

Pas aan het begin van de twintigste eeuw beseftte men zich dat de assemblee waarde van alle monumenten in een bepaald landschap samengenomen van belangrijkste waarde herbergde. De focus ging daarom veel meer richting het behouden of in de oude staat herstellen van een bepaald landschap met daarin een of meerdere monumenten. Onder aanvoering van architect H. Van der Kloot Meyburg, die in zijn beroep werd geconfronteerd met deze ontwikkelingen, werd in 1908 het startsein gegeven om de ontsiering van 'ons landelijk schoon' tegen te gaan (Roehorst, 2007). Onder zijn aanvoering vond het Duitse begrip *"Heimatschutz"* ook voet aan de bodem in Nederland in de stichting Heemschut die zich inzette voor de *'levensgemeenschappen'* waarin behoud van natuur en de gebouwde omgeving als een onlosmakelijk geheel werden beschouwd. Op een regionale schaal houdt de Groningse organisatie Libau onder de naam Erfgoedloket zich bezig met deze kwestie. De eerdergenoemde visies zijn van belang voor dit onderzoek omdat ze aanvoerders zijn voor het vergroten van draagvlak voor het herbesteden van monumenten in het aardbevingsgebied. Ze geven een tweetal duidelijke redenen waarom mensen zich verbonden voelen met monumenten en ze willen herbesteden namelijk: de esthetische waarde en de sentimentele waarde van een monument. Paragraaf 2.5 besteedt meer aandacht aan de rol van monumentenzorg in de herbestedingsdiscussie in Groningen.

2.4 Erfgoed en identiteit op verschillende ruimtelijke schalen

Waarom hechten mensen waarde aan monumenten? Howard et al. (1999) noemen erfgoederlijke waarde een van de belangrijkste redenen voor mensen om hun identiteit te hechten aan een gebouw. Het is echter zo dat verschillende identiteiten naast elkaar kunnen bestaan. Dit houdt in dat mensen zich kunnen identificeren met erfgoed op verschillende niveaus. Een voorbeeld hiervan is dat een persoon zich identificeert met een lokaal monumentaal kerkgebouw en daarnaast met een regionaal icoon zoals de Martinitoren (in Groningen). Deze twee verschillende niveaus zijn dan dus niet met elkaar in conflict; ze complementeren elkaar. De rol van lokaal erfgoed in de provincie Groningen, in de identiteit van bewoners, is meegenomen in dit onderzoek omdat de rol van erfgoed in het behoud van de identiteit van groot belang is (Howard et al. (1999)). Mocht erfgoed verdwijnen, doordat door versterkingsoperaties van vastgoed in het aardbevingsgebied de keuze wordt gemaakt voor sloop en nieuwbouw boven renovatie en herbestemming, dan kan dit ten koste gaan van de identiteit.

Materson et. al (2017) deden onderzoek naar de rol van een gevoel bij een plaats (sense of place) bij het vormen van sociaal-ecologische systemen. In het onderzoek wordt gesteld dat relaties die mensen met plaatsen hebben hun visie op rentmeesterschap voor deze plaatsen kan beïnvloeden. Voor dit onderzoek zou dit betekenen dat mensen die een relatie hebben met monumenten een andere visie hebben op herbestemming. Ook kan aardbevings schade hierin een rol spelen: mensen ervaren de schade aan hun eigen woning en reflecteren dit op zaken die voor hun belangrijk zijn in het vergroten van place-attachment en identiteit. Hierdoor kunnen ze zich meer willen inzetten voor het behoud van monumenten.

2.5 Rol monumentenzorg in herbestemmingsdiscussie Groningen

Een sterkere economie creëren met behulp van monumenten. Hoe zou dat eruit moeten zien? Een van de doelstellingen van de Economic Board Groningen is om de sterke sectoren in de provincie Groningen nog meer te versterken (Economic Board Groningen, 2017). In het convenant "*Herstel van Vertrouwen, Vertrouwen van Herstel*", dat opgesteld is door de aardbevingsgemeenten, de provincie Groningen en de Rijksoverheid dat het MKB, de agribusiness, de chemiesector, de energiesector moeten worden geïnnoveerd en versterkt. Deze kernsectoren komen naar voren na een onderzoek van de Commissie Duurzame Toekomst Noordoost-Groningen. Hierbij is duidelijk sprake van endogenous development. Het is voor het aardbevingsgebied belangrijk om de connectie te maken tussen de krachtige sectoren in het gebied en de innovaties van buitenaf die kunnen bijdragen aan het verder ontwikkelen van de sterke sectoren (Bosworth et. al, 2015). Provincie breed en sommige gemeenten in het bijzonder in het aardbevingsgebied, zetten ook in op de toeristische sector. Hier ligt ook een kans voor het behoud van de Groningse monumenten en organisaties als Heemschut, Libau, Stichting Groninger Kerken en het Groninger Landschap, omdat erfgoed een belangrijke rol speelt bij toerismebeleid in de provincie Groningen (Marketing Groningen, 2016). Een voorbeeld van hoe erfgoed kan bijdragen aan toerisme is dat het een educatieve functie heeft in de vorm van een museum. Verder kan erfgoed functioneren als een unieke locatie voor een hotel (erfgoedlogies), een restaurant of een winkel. Naast de toeristische rol zou een monument ook kunnen fungeren als een andere bedrijfslocatie. Denk hierbij bijvoorbeeld aan een kantoor of een zorginstelling. Organisaties als Libra, Stichting DBF en de Rijksdienst voor Cultureel Erfgoed hebben met het ondersteunen en uitvoeren van verschillende projecten al bewezen dat herbestemming van monumenten twee doelen dient: enerzijds het tegengaan van verpaupering door leegstand en anderzijds het vinden van een bestemming die bij een gemeenschap past. Er zijn verschillende subsidies beschikbaar om haalbaarheidsstudies uit te voeren naar het herbestemmen van monumenten.

2.6 Verwachtingen

De deelvragen die zijn geformuleerd in de inleiding worden hier nog eens schematisch weergegeven in figuur 1 op de volgende pagina. De drie pijlers in dit onderzoek zijn zoals gezegd de onderlinge relatie tussen place-attachment en verbondenheid met monumenten en ontevredenheid over het huidige voorzieningenniveau. Deze drie pijlers vergroten draagvlak, vanuit de theorie om herbestemming van monumenten mogelijk te maken en daarmee een voedingsbodem te creëren voor neo-endogenous development. De verwachtingen van dit onderzoek zijn verbonden met deze pijlers, maar ook met de vervolgstappen in het hieronder weergegeven conceptueel model. De verwachtingen die voortkomen uit de literatuur voor dit onderzoek zijn:

- *Respondenten dragen verschillende redenen aan waarom monumenten belangrijk voor ze zijn. De meesten zullen kiezen tussen de esthetische waarde en de sentimentele waarde die hun hecht aan een monument;*

Deze gedachte komt voort vanuit de verschillende visies in de monumentenzorg: behoud van sentimentele waarden (Von der Dunk, 1825: 148) en behoud van esthetische waarden (Vosmaer, 1861).

- *Respondenten geven aan meer draagvlak te hebben voor het behoud van lokaal bekende monumenten dan voor regionaal of landelijk bekende monumenten;*

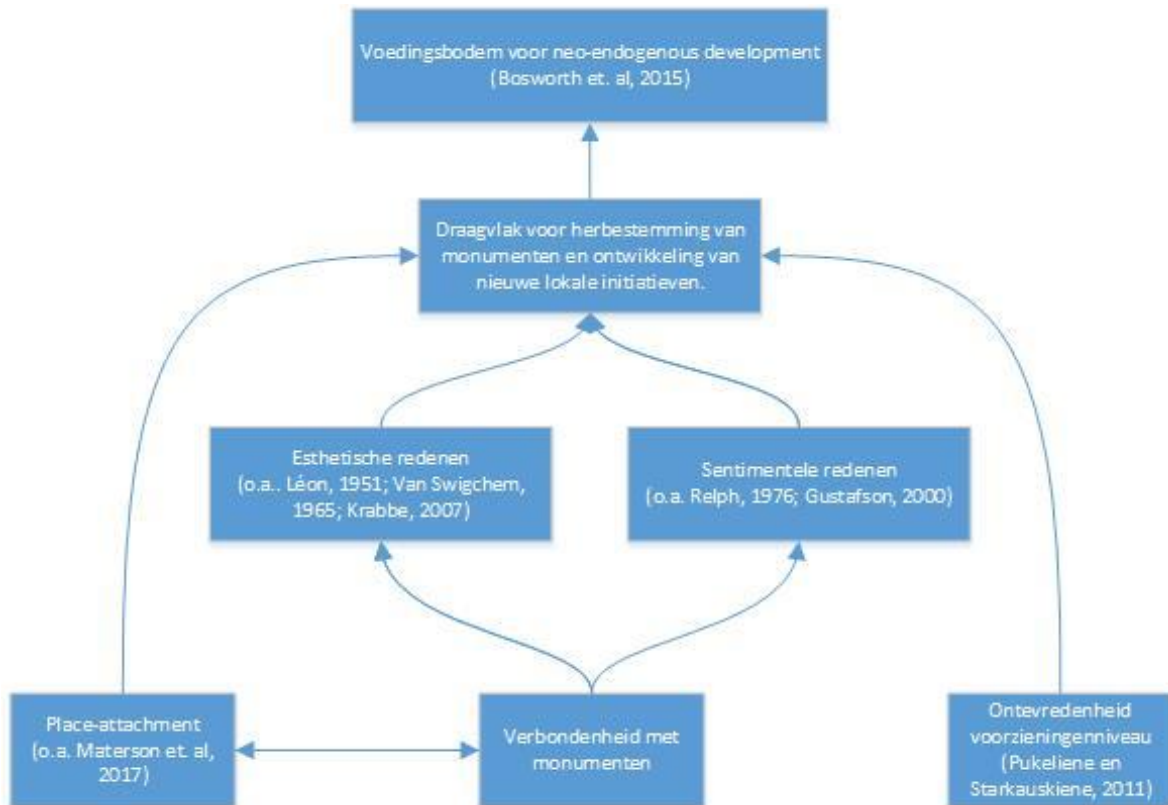
Doordat de respondenten in een ruraal gebied wonen is de kans groot dat mensen meer gehecht zijn aan hun woonplaats dan mensen uit andere gebieden (Lewicka, 2005). Ook speelt tijd een rol in de vorming van verbondenheid met een ruimtelijke schaal (Taylor, 1996; Shlovski et al., 2010). Doordat men meer place-attachment voelt voor de lokale schaal groeit ook het vermoeden dat respondenten zich meer verbonden zullen voelen met de lokaal bekende monumenten en dus meer voelen voor het behoud van deze monumenten.

- *Respondenten zien herbestemming van monumenten als een kans om meer voorzieningen in hun dorp te creëren;*

Doordat de respondenten zich verbonden voelen met de monumenten in hun dorp, een gevoel van place-attachment hebben met hun woonplek en sommige voorzieningen missen in hun nabije omgeving, hebben ze draagvlak voor herbestemming van monumenten om deze voorzieningen te creëren.

- *Respondenten hechten minstens zoveel waarde aan het behoud van monumenten als het behoud van voorzieningen in hun dorp.*

Deze verwachting komt voort uit de gedachte dat bewoners verschillende waarden aan leefkwaliteit geven. Dit past goed bij de theorie dat leefkwaliteit een subjectief begrip is. (Pukeliene en Starkauskiene, 2011)



Figuur 1: *Conceptueel Model* (eigen werk)

3. Methoden

Het hoofdstuk methoden legt uit hoe een antwoord op de hoofdvraag van dit onderzoek wordt gevonden. Het doel van dit onderzoek is om te achterhalen of er draagvlak is voor het herbestemmen van monumenten in het aardbevingsgebied van Groningen. Een belangrijke afbakening van wat wordt gezien als een monument en welke gebieden vallen onder het aardbevingsgebied zijn beide belangrijke stappen in het kader van dit onderzoek. Het beantwoorden van deze twee vragen helpt bij het focussen naar de objecten en de gebieden die in aanmerking zouden kunnen komen voor een herbestemming.

3.1 Beleidskader

Het aardbevingsgebied bestaat uit 9 gemeenten (Appingedam, Bedum, Delfzijl, Eemsum, De Marne, Loppersum, Midden Groningen, Ten Boer en Winsum). Voor dit onderzoek is nog gebruik gemaakt van de oude gemeentelijke indeling van 11 gemeenten. In deze oude indeling stonden de gemeenten, Hoogezand-Sappemeer, Menterwolde en Slochteren die per 1 januari 2018 verenigd zijn in de gemeente Midden-Groningen nog los van elkaar. In deze 11 gemeenten staan in totaal circa 1.500 Rijksmonumenten waarvan 70% schade heeft ondervonden (Rijksdienst Cultureel Erfgoed, 2015). In het convenant “Herstel van Vertrouwen, Vertrouwen in Herstel” is afgesproken dat er geld beschikbaar komt voor onder andere het herbestemmen van monumenten. Het convenant is ondertekend door 9 van de 11 aardbevingsgemeenten. Dit komt doordat op het moment van de ondertekening de gemeenten Menterwolde en Hoogezand-Sappemeer nog niet werden aangemerkt als aardbevingsgemeenten. De 9 aardbevingsgemeenten waar monumenten in aanmerking komen voor herbestemmingsonderzoek zullen ook als leidraad voor dit onderzoek worden gebruikt. Deze negen gemeenten zijn: Appingedam, Bedum, Delfzijl, Eemsum, De Marne, Loppersum, Slochteren, Ten Boer en Winsum (Libau, 2017). In deze gemeenten zijn in totaal 762 herbestembare Rijksmonumenten te vinden. Hierbij is de uitgegaan van betreedbare gebouwen zoals woningen, boerderijen, kerken, borgen en molens. Monumenten die in het kader van dit onderzoek zijn uitgesloten zijn bijvoorbeeld begraafplaatshekken, duiventil of een landschapspark.

Al deze monumenten zijn in bijlage 1 weergegeven per gemeente op een overzichtskaart. Tabel 2 toont het statistische overzicht van de gemeenten met het aantal monumenten per gemeente, het aantal monumenten per 100 inwoners en het inwonersaantal.

Tabel 2: Statistieken van de monumenten in de 9 convenantsgemeenten
(Data: Libau, 2017)

	Aantal monumenten per gemeente	Aantal monumenten per 100 inwoners	Inwoneraantal per gemeente
Aantal Geldig	9	9	9
Missend	0	0	0
Gemiddelde	93,78	,75846097	13188,22
Mediaan	74,00	,56303082	11971,00
Std. Deviatie	46,526	,387588449	5139,473
Minimum	32	,296415	7288
Maximum	173	1,278747	24965

Als analyse-eenheid zal een drietal gemeenten uit deze eerdergenoemde 9 convenantgemeenten worden geselecteerd. Alle van deze gemeenten hebben een ander karakter en kennen een ander aantal Rijksmonumenten per 100 inwoners. Het eerste dorp waar interviews worden gehouden, is het dorp met de meeste Rijksmonumenten binnen de gemeente met de meeste Rijksmonumenten per 100 inwoners. Het tweede dorp dat wordt gekozen is het dorp met de meeste Rijksmonumenten, met de mediaan aan het aantal monumenten per 100 inwoners. Voor deze methode is gekozen omdat geen enkele gemeente het precieze gemiddelde aantal Rijksmonumenten binnen haar grenzen heeft liggen. Het laatste dorp dat wordt gebruikt is het dorp met het minste aantal Rijksmonumenten per 100 inwoners.

Deze methode is gekozen om te kunnen onderzoeken of er een verschil is tussen de mening van bewoners in een gemeente waar de monumentdichtheid hoger ligt en een gemeente waar monumentdichtheid lager is. Er is telkens wel gekozen voor het dorp binnen deze gemeenten met de meeste Rijksmonumenten om er zeker van te zijn dat de inwoners van de dorpen een verbinding voelen met Rijksmonumenten. Op basis van de analyse van de data komen Delfzijl (laagste dichtheid), Bedum (mediaan dichtheid) en de gemeente De Marne (hoogste dichtheid) naar voren als te onderzoeken gemeenten. De plaatsen binnen deze gemeenten met de meeste Rijksmonumenten zijn respectievelijk Spijk (15 Rijksmonumenten), Bedum (24 Rijksmonumenten) en Eenrum (16 Rijksmonumenten).

3.2 Semigestructureerde interviews

Het samen hebben over wat belangrijk is voor een eigen dorp kan een katalyserend effect hebben op de ontwikkeling van nieuwe initiatieven binnen deze dorpsgemeenschap. De wortels van deze onderzoeksmethode liggen in marktonderzoeken (Longhurst, 2010). Daarom zou een focusgroepdiscussie een goede methode zijn voor dit onderzoek, omdat ze toetst waar behoefte aan is binnen een dorpsgemeenschap. Doordat mensen elkaar op ideeën brengen worden de voor de lokale gemeenschap goede ideeën gefilterd van de ideeën die minder breed gedragen worden onder de lokale bevolking.

Helaas zijn er te weinig respondenten gevonden die mee wilden werken aan het onderzoek. In paragraaf 3.3 staat beschreven hoe de onderzoeker heeft geprobeerd om de respondenten te benaderen. Doordat te weinig respondenten voor focusgroepdiscussies bereid zijn gevonden om deel te nemen aan het onderzoek, is er besloten om in plaats hiervan semigestructureerde interviews af te nemen bij de respondenten thuis. Het voordeel van de semigestructureerde interviews ten opzichte van focusgroepdiscussies is dat er meer tijd is om op zoek te gaan naar persoonlijke achterliggende redenen voor bepaalde gevoelens en gedachten in een gesprek. Ook laat een semigestructureerd interview ruimte over voor persoonlijke toevoegingen van respondenten waarvan zij denken dat ze het onderzoek ten goede kunnen laten komen (Longhurst, 2010). Zoals Valentine (2005) benadrukt is een interview (en een focusgroep discussie) niet representatie voor de hele populatie, maar probeert deze methode te begrijpen, hoe mensen hun individuele ervaring is met het onderwerp en hoe het onderdeel uitmaakt van hun leven.

3.3 Fotovragen

Om te onderzoeken of monumenten associaties of gevoelens van place-attachment oproept bij de respondenten is gekozen om in het interview enkele vragen te wijden aan associaties en gevoelens die worden opgeroepen bij foto's van monumenten. In toeristische geografie wordt deze methode gebruikt in onderzoek naar hoe mensen reageren op bepaalde landschappen (Jacobsen, 2007). Omdat het erg kostbaar is om de respondent naar deze verschillende plaatsen mee te nemen (Daniel en Meitner, 2001: p 61) worden foto's gebruikt van plekken die de eigenschappen bezitten die de onderzoeker graag wil benadrukken. Deze methode lijkt omstreden doordat een foto wezenlijk

verschilt van een daadwerkelijke plek. Toch heeft het niet zo veel effect op de validiteit van een onderzoek als dat gedacht zou worden. Veel studies hebben aangetoond dat er een hoge waarde aan consistentie ligt (hoog percentage positieve correlatie) bestaat tussen de percepties die respondenten hebben bij foto's van een bepaald landschap en het daadwerkelijke landschap zelf (o.a. Shafer en Richards 1974; Zube 1974; Daniel en Boster 1976; Shuttleworth 1980; Kellomäki en Savolainen 1984; Stamps 1990). Het uiteindelijke doel van de foto gerelateerde vragen voor dit onderzoek is om een beeld te krijgen van of een respondent zich meer verbonden voelt met zijn of haar dorp, dan met andere bekende plaatsen en of hij of zij zich verbonden voelt met monumenten. Zoals genoemd in het theoretisch kader, is het mogelijk dat mensen zich verbonden voelen met monumenten op verschillende ruimtelijke schalen.

3.4 Benadering respondenten

Om respondenten te werven zijn verschillende methoden gebruikt. Er zijn veel lokale Facebookpagina's benaderd om de uitnodiging met inschrijflink te delen (Spijk.net, SV Bedum, VV Eenrum, V.V. Poolster, Eetcafé/Bar Eendrum). Tevens is er een oproep te geplaatst in een lokale krant (Noorderkrant). Ook zijn er regionaal actieve monumentenorganisaties (Vereniging Groninger Monumenten Eigenaren, Libau en Stichting het Groninger Landschap) benaderd om een uitnodiging tot deelname aan het onderzoek te delen. Jammer genoeg wilde niet elke organisatie meewerken aan het onderzoek. Om het aantal respondenten te vergroten heeft de onderzoeker ook nog oproepen op LinkedIn en Facebook geplaatst. Ten slotte zijn er brieven langs gebracht in de dorpen waar het onderzoek plaats zou vinden.

3.5 Pilot

Ten behoeve van de betrouwbaarheid van het onderzoek werd een pilotinterview afgenomen om de geformuleerde stellingen die onder paragraaf 3.9 vermeldt staan te testen. Op deze manier kon worden gekeken of gestelde discussiepunten antwoord geven op de hoofdvraag. Na dit testinterview presenteerde de onderzoeker zijn bevindingen van dit testinterview aan het testrespondent, om te kijken of zijn bevindingen klopten met de gedachtegang van de respondent. Deze benadrukte dat het goed zou zijn om bij de fotovragen niet direct om de gevoelens van de respondenten te vragen, maar eerst te vragen of de respondenten associaties hadden bij het monument op de foto. Zo zou de respondent meer tijd krijgen om de foto op hem of haar in te laten werken. Doordat deze testrespondent niet woonachtig is in een van de drie dorpen, was de inhoud van het interview niet bruikbaar voor dit onderzoek. Wel was het een goede gelegenheid voor de onderzoeker om zijn interviewvaardigheden op te halen en de vragen aan te scherpen.

3.6 Positie onderzoeker

De onderzoeker is opgegroeid in het aardbevingsgebied. Tijdens zijn onderzoek heeft hij een zo'n neutraal als mogelijke opstelling aangenomen en heeft hij, zover mogelijk, geen gebruik gemaakt van sturende vragen of waardeoordelen op de antwoorden van de respondenten. Alle voor dit onderzoek relevante antwoorden van de respondenten zullen worden toegevoegd aan de resultaten. De getranscribeerde interviews en de uitkomst van de analysetool Atlas.ti zijn op te vragen via de faculteit Ruimtelijke Wetenschappen van de Rijksuniversiteit Groningen.

3.7 Respondenten

In dit onderzoek is rekening gehouden met een extra variabele in het selecteren van respondenten. Er is een verdeling gemaakt tussen mensen met veel schade aan hun eigen woning (€ 20.000 >) en

weinig schade (< € 10.000,-) om zo ook de sociale impact van schade door aardbevingen een plaats te kunnen geven in het onderzoek. Uiteindelijk hadden drie respondenten geen aardbevingsschade ten opzichte van vier respondenten die wel aardbevingsschade hadden. Hierbij hadden drie respondenten tot € 10.000,- schade één respondent meer dan € 20.000,- schade waarbij alle schade ook vergoed is. In tabel 2 zijn de eigenschappen van de respondenten weergegeven.

In totaal zijn vier respondenten uit Spijk en drie uit Bedum bereid gevonden om mee te werken aan het onderzoek. Doordat maar weinig respondenten konden worden geworven, is besloten dat met de respondenten die zich wel hebben aangemeld semigestructureerde interviews te houden van elk maximaal een uur. De onderzoeker heeft vragen gesteld die zijn weergegeven in paragraaf 3.9. Wanneer de onderzoeker het noodzakelijk achtte heeft hij nog aanvullende vragen gesteld aan de respondenten. Dit om een antwoord van een respondent verder uit te diepen, of om erachter te komen waarom een respondent een bepaalde denkrichting had.

Tabel 3: Een overzicht van de respondenten van dit onderzoek (eigen bewerking)

	Geslacht	Leeftijd	Aantal jaren woonachtig	Woonplaats	Woonachtig in een rijksmonument	Materiële schade woning als gevolg van aardbevingen door gaswinning	Schadevergoeding voor schade aan eigen woning ten gevolge van aardbevingen uitgekeerd door het Centrum voor Veilig Wonen (CVW) of door de NAM
1	Vrouw	51	14	Spijk	Ja	Ja	Ja, tot € 10.000,-
2	Man	73	40	Spijk	Nee	Ja	Ja, tot € 10.000,-
3	Man	48	28	Spijk	Nee	Nee	Nee
4	Man	60	60	Spijk	Nee	Ja	Ja, meer dan € 20.000,-
5	Man	31	8	Bedum	Nee	Nee	Nee
6	Vrouw	27	7	Bedum	Nee	Nee	Nee
7	Vrouw	36	6	Bedum	Nee	Ja	Ja, tot € 10.000,-

Om het voor de mensen die geïnterviewd worden gemakkelijk te maken, heeft de onderzoeker deze mensen thuis bezocht op een datum en tijdstip die kon worden gekozen uit een rooster. Eén van de respondenten is bezocht op haar werk. De gesprekken zijn opgenomen en daarna getranscribeerd.

3.8 Verantwoording interviews

Voordat de respondenten worden gevraagd om deel te nemen aan het interview heeft de onderzoeker hen het volgende voorgelezen: *“Allereerst hartelijk dank dat u zich heeft aangemeld voor dit onderzoek. Tijdens dit interview zal ik een aantal vragen stellen over monumenten in uw dorp. Bij gebruik van de woorden monumenten of erfgoed worden gebouwen met een historische en/of uiterlijke bijzondere waarde bedoeld. Denk hierbij aan kerken, boerderijen en borgen maar bijvoorbeeld ook oude woonhuizen. Er zijn geen foute antwoorden mogelijk. In het kader van de tijdsbewaking zal af en toe worden gevraagd om een laatste argument te geven. Van tevoren heeft u te horen gekregen dat deze discussie wordt opgenomen om zo goed mogelijk uw antwoorden te kunnen verwerken in dit onderzoek. Dit gebeurt volledig anoniem. Voor dit onderzoek zullen we een drietal discussiethema behandelen. U bent niet verplicht om antwoord te geven op een vraag. Mocht u tijdens het interview het gesprek willen beëindigen, dan mag dat ten allen tijden. De onderzoeker laat contactgegevens achter waar u altijd nog vragen beantwoord kan krijgen. Ook kunt u na afronding van het onderzoek, het onderzoek in handen krijgen, mocht u daarvoor belangstelling hebben.”* Hierna heeft elke respondent een toestemmingsverklaring ondertekend. Deze is terug te vinden in bijlage 5.

3.9 Gespreksthema's

De onderwerpen die worden besproken met de bewoners van de geselecteerde dorpen, worden hieronder met de bijbehorende vragen weergegeven:

Place-attachment door foto-vragen

- Eerst wordt een foto getoond van een bekend nationaal niveau (Paleis op de Dam, Amsterdam), een regionaal monument (de Martinitoren, Groningen) en daarna een foto van een monument wat meer lokaal bekend is (dorpsniveau). Hier worden een paar vragen bij gesteld.
- Wat voor associatie roept foto 1 bij u op?
- Kunt u beschrijven waar die associatie vandaan komt?
- Wat voor gevoelens roept foto 1 bij u op?
- Waar komt dit gevoel vandaan?
- Wat voor associatie roept foto 2 bij u op?
- Kunt u beschrijven waar die associatie vandaan komt?
- Wat voor gevoelens roept foto 2 bij u op?
- Waar komt dit gevoel vandaan?
- Wat voor associatie roept foto 3 bij u op?
- Kunt u beschrijven waar dat associatie vandaan komt?
- Wat voor gevoelens roept foto 3 bij u op?
- Waar komt dit gevoel vandaan?
- Voelt u zich meer verbonden met foto 1 of foto 2?
- Waar komt gevoel vandaan?
- Voelt u zich meer verbonden met foto 2 of foto 3?
- Waar komt gevoel vandaan?
- Voelt u zich meer verbonden met foto 1 of foto 3?
- Waar komt gevoel vandaan?

Waarde van erfgoed voor bewoners

- Wat betekend erfgoed voor u?
- Waarom speelt erfgoed deze rol in uw leven?
- Wat voor rol neemt erfgoed in uw dorp in?
- Waarom moet erfgoed behouden worden?
- Moet erfgoed tegen elke prijs behouden worden? Waarom wel of waarom niet?
- Heeft u het gevoel dat er alles aan wordt gedaan om de voor u belangrijke monumenten te behouden? Waarom wel of waarom niet?

Voorzieningen in het eigen dorp

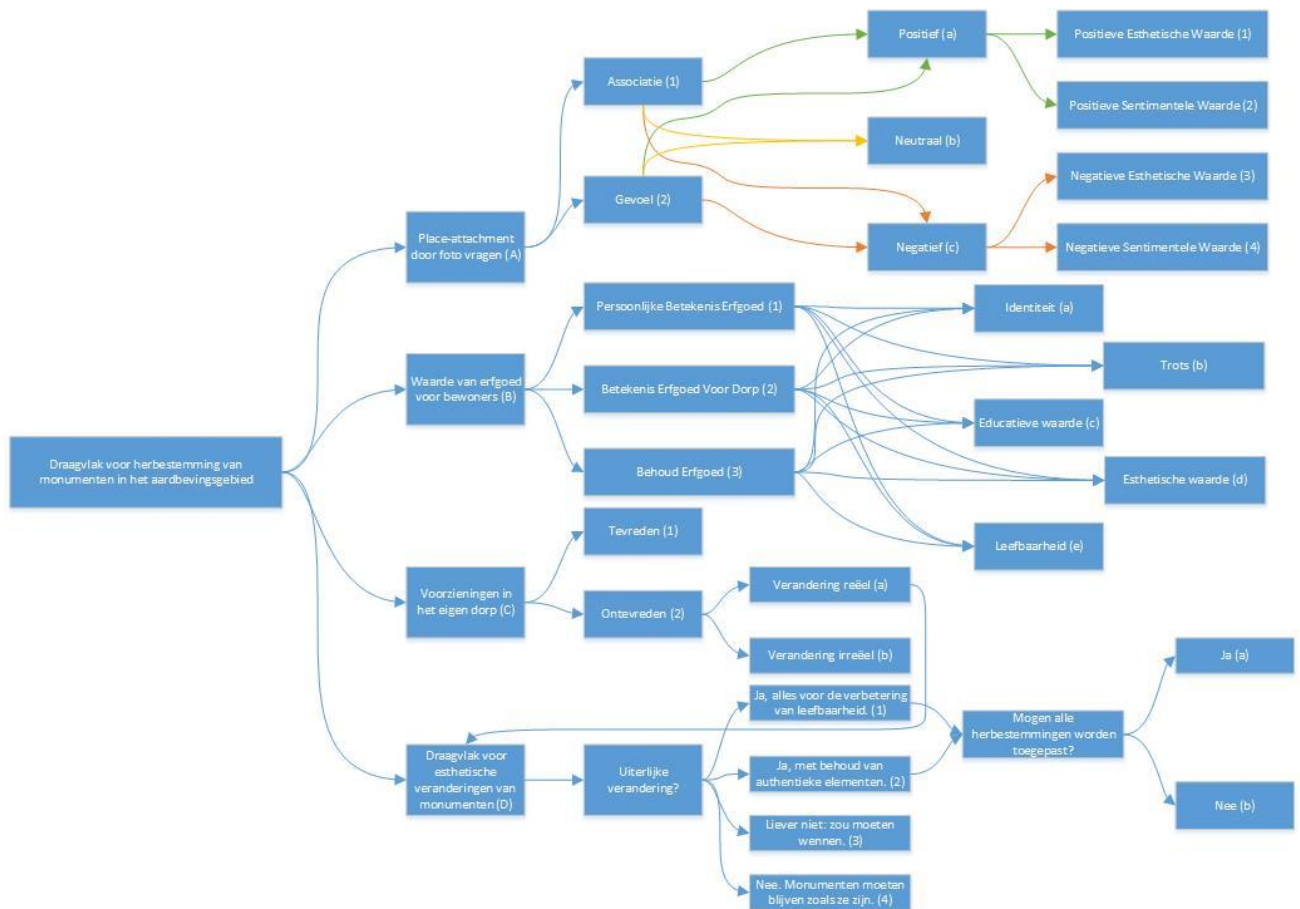
- Van welke voorzieningen maakt u gebruik van voorzieningen in het dorp?
- Welke voorzieningen mist u?
- Waarom mist u deze bepaalde voorzieningen?
- Vindt u het vervelend dat u voor voorzieningen ergens anders heen moet of vindt u dat niet erg?
- Waarom zou een verandering in het voorzieningenaanbod de leefbaarheid van uw dorp verhogen of juist niet?
- Zou het haalbaar zijn om deze voorzieningen te realiseren in uw dorp?
- Op welke manier zouden deze nieuwe voorzieningen bijdragen aan de leefbaarheid van uw dorp?

Draagvlak voor esthetische verandering van monumenten

- Hoe kijkt u aan tegen een uiterlijke verandering van monumenten in uw dorp?
- (Bij een negatief antwoord) Hoe kijkt u aan tegen een uiterlijke verandering wanneer dit de leefbaarheid zou vergroten?
- Welk aspect weegt zwaarder mee: de leefbaarheid in uw dorp of het behouden van monumenten? Waarom?
- Eens of oneens: als herbestemming het monumentaal erfgoed in mijn dorp kan behouden, dan vind ik dat een goed idee.
- Waarom bent u het eens met deze stelling?

3.10 Analysemethode

Om de data die voortkomt uit de interviews te kunnen analyseren, was het van belang om vooraf codes op te stellen waarin de antwoorden van de respondenten in konden worden gecategoriseerd. De codes die hiervoor worden gebruikt zijn voor het grootste deel afkomstig uit de literatuur die in het theoretisch kader genoemd is. De hoofdcategorieën zijn terug te herleiden naar de gespreksthema's uit het interview. Op deze manier wordt er structuur aangebracht in de antwoorden van de respondenten. In het schema hieronder staat weergegeven hoe de verschillende gespreksthema's verder worden verdeeld in belangrijke thema's binnen de vragen van ieder gespreksthema. Onder het stromenschema (figuur 2) wordt per gespreksthema het verband met de literatuur verduidelijkt. In bijlage 6 is een meer duidelijke versie van het analyseschema te vinden.



Figuur 2: Stromenschema van de interviewthema's naar de interviewvragen en antwoordcategorieën (eigen werk)

Gespreksthema 1: Place-attachment (A)

Dit gespreksthema is gebruikt om associaties en gevoelens met betrekking tot monumenten op verschillende ruimtelijke schalen zichtbaar te maken en of men draagvlak voelt voor het herbestemmen van deze monumenten. Vanuit de literatuur combineren hier de theorieën van Howard et. al (1999) over het verbinden van identiteit aan monumenten (positieve en negatieve sentimentele waarde) en Van Swigchem (1966) over het verbinden van het uiterlijk van de verschillende monumenten (positieve en negatieve esthetische waarde). Een sentimentele waarde kan zijn ontstaan doordat de respondent iets heeft meegemaakt waarbij dit gebouw een rol heeft gespeeld. Een voorbeeld hiervan is: *“De Martinatoren doet me denken aan de gezellige avonden op het terras op de Grote Markt in Groningen.”*. Beiden sluiten elkaar niet uit; de kans is aanwezig dat een respondent een positieve sentimentele waarde toekent aan een gebouw maar bijvoorbeeld ook negatieve esthetische gevoelens of associaties. Er is gekozen voor een foto van een nationaal bekend monument, een regionaal bekend monument en een monument wat bekend is op lokaal (dorps) niveau. In bijlage VIII zijn de foto's weergegeven die zijn gebruikt. Het doel van het gebruik van de foto's is, naast het in kaart brengen van de esthetische of sentimentele waarde, om te toetsen met welke ruimtelijke schaal de respondent zich verbonden voelt en of dit invloed heeft op zijn of haar visie op het behoud en herbestemmen van monumenten en zijn of haar dorp.

Gespreksthema 2: Waarde van erfgoed voor bewoners (B)

Het tweede gespreksthema wordt gebruikt om de mening en de gevoelens van de respondenten uit te kunnen diepen; waarom vindt men erfgoed zo belangrijk? De reden voor deze keuze ligt bij het verkrijgen van een of meerdere achtergrondredenen voor de aanwezigheid van draagvlak behouden en herbestemmen van monumenten. Met de vraag: *“Waarom moeten monumenten behouden blijven?”*, wordt de respondent gevraagd om letterlijk antwoord te geven op deze vraag. Om de redenen die gekoppeld kunnen worden aan sentimentele waarden verder te kunnen categoriseren, zijn verwachte antwoorden opgenomen in het analyse schema. Dit zijn woorden die te herleiden zijn naar sentimentele waarden zoals: identiteit, trots, educatief en nostalgisch. De esthetische waarde sluit wederom aan op de visie van Van Swigchem (1966).

Naast dat respondenten worden gevraagd naar hun persoonlijke betekenis die ze aan monumenten toekennen, wordt hen ook gevraagd hoe ze denken dat erfgoed een rol speelt voor hun dorp. Dit wordt gedaan om te meten of de respondenten voelen dat er draagvlak zou zijn voor het behouden van monumenten. Ook deze vragen worden in dezelfde antwoordcategorieën geplaatst als de antwoorden op de vragen over de persoonlijke betekenis van erfgoed.

Gespreksthema 3: Voorzieningen in het eigen dorp (C)

Waar gespreksthema 1 en 2 meer gericht waren op de waarde van monumenten voor bewoners, is gespreksthema 3 meer gericht op voorzieningen in het eigen dorp. De reden voor het behandelen van voorzieningen in dit interview is om een beeld te krijgen van hoe inwoners kijken naar het voorzieningenniveau in hun eigen dorp en over het feit dat men voor sommige voorzieningen naar een andere plaats moet. Op deze manier kan worden getoetst of er draagvlak is voor het uitbreiden van het aantal voorzieningen in het eigen dorp. Ook wordt op basis van de interviews bekeken of de respondenten deze veranderingen zelf al dan niet reëel vinden en of er voldoende draagvlak voor deze verandering zou zijn. Als een verandering reëel is draagt dit bij aan het draagvlak voor het herbestemmen van monumenten. Dit wordt weergegeven door een link met gespreksthema 4.

Gespreksthema 4: Herbestemming van monumenten (D)

Dit gespreksthema combineert de voorgaande gespreksthema's. Het zal hierbij gaan, over draagvlak voor uiterlijke veranderingen van de monumenten en de vraag of de respondent leefbaarheid of het behoud van monumenten belangrijker vindt. Het achterliggende doel van deze vraag is niet of de respondent een voorkeur heeft voor een van beiden, maar of de respondent een combinatie van beide thema's als een reële en goede optie aangeeft.

De vragen over uiterlijke verandering zijn erop gericht of de respondent voorkeur geeft aan het zo veel mogelijk in originele staat behouden van het monument, of juist meer vrijheden toe te laten om op deze manier het gebruik van een monument voor een nieuwe bestemming gemakkelijker te maken voor de nieuwe gebruiker.

Verdere opmerkingen

Naast het viertal gespreksthema's is vanwege de onlosmakelijke relatie ook een deel voor de resultaten gereserveerd voor de relatie van monumenten met de spelende aardbevingskwestie in het gebied. De interviews zijn geanalyseerd met behulp van ATLAS.ti 8.1.

4. Resultaten

In dit hoofdstuk zullen de resultaten van de analyse van de 7 interviews worden besproken. Daarnaast zal een korte dorpsbeschrijving van de dorpen die uit de selectieronde zijn gekomen worden gegeven. Doordat het totaal aan bruikbare quotes een document van 120 pagina's beslaat zullen alleen de meest belangrijke resultaten worden besproken. De resultaten zullen per gespreksthema worden uitgediept door middel van de codes die te vinden zijn in bijlage 6. Deze codes helpen bij het vinden van patronen in de antwoorden van de respondenten en maken het mogelijk om verbanden te leggen tussen verschillende gedachten. De betekenissen van de resultaten worden behandeld in het hoofdstuk "Conclusie en Discussie".

4.1 Informatie over de geselecteerde dorpen

Spijk

Spijk is een dorp in Noord-Groningen in de gemeente Delfzijl. Het is een historisch dorp met circa 1.400 inwoners. Het centrum van het dorp ligt op een wierde en loopt uit in een radiale structuur (zie bijlage 2). De meeste Rijksmonumenten liggen rondom de Andreaskerk (eerste helft van de 13^e eeuw). Dit deel van het dorp wordt 't Loug genoemd is maakt deel uit van een beschermd dorpsgezicht. Spijk is door de gemeente Delfzijl aangewezen als het kern dorp voor de noordelijke dorpen in de gemeente (onder andere Losdorp, Godlinze en Bierum). Hierdoor heeft het dorp een voorzieningenaanbod dat bestaat uit onder andere een supermarkt, scholen en sportvoorzieningen. Ook rijdt er elk uur een bus naar Appingedam vanaf waar men met de trein naar Delfzijl of Groningen kan reizen.

Bedum

Bedum is de hoofdplaats van de gelijknamige gemeente Bedum en heeft circa 8.600 inwoners. Het dorp ligt slecht 9 kilometer van de stad Groningen. Het dorp beschikt over een groot aantal voorzieningen. Zo heeft het dorp een eigen winkelstraat, een overdekt zwembad, verschillende scholen en meerdere sportvoorzieningen. Ook is het dorp aangesloten op de spoorlijn tussen Groningen en Delfzijl. In het dorp zijn verschillende Rijksmonumenten te vinden. Het dorp zelf is gesticht rond de 6^e eeuw na Christus. De meest in het oog springende is de Walfriduskerk met haar scheve toren. De kerk was tot de reformatie een van de grootste en belangrijkste bedevaartsoorden van de provincie Groningen.

4.2 Place-attachment

In totaal zijn uit de interviews 81 bruikbare quotes met betrekking tot place attachment naar voren gekomen. Er is hierbij een onderscheid gemaakt tussen positieve en negatieve esthetische en sentimentele waarden die beide kunnen slaan op het gevoel of op een associatie, waarbij een associatie verder van de respondent af staat dan een gevoel. Een andere antwoordcategorie is dat de respondent geen associaties of gevoelens heeft voor een bepaald monument. Hierbij is dan de antwoordmogelijkheid "neutraal" als code gebruikt. De associaties en gevoelens zullen per respondent besproken worden. Zoals gezegd werden voor dit gespreksthema 3 foto's gebruikt: foto 1: Paleis op de Dam (Amsterdam), foto 2: Martinitoren (Groningen), foto 3: voor de inwoners uit Spijk: Andreaskerk (Spijk), voor de inwoners uit Bedum: De Scheve Toren (Bedum).

Respondent 1- Vrouw, 51, Spijk

Bij het zien van foto 1 reageert respondent 1 erg positief: *“Mijn thuisstad. Is Amsterdam hè (respondent lacht). Sterker nog ik heb hier vlak achter gewoond. [...] Dat geeft wel positieve associaties. Mooie tijd. En mooie gebouwen natuurlijk. Daar gaat het natuurlijk om. Het gaat er niet om dat ik daar gewoond heb (respondent lacht).”*. Dit geeft aan dat respondent 1 zich meer positief sentimenteel verbonden voelt met Amsterdam, dan over de positieve esthetische waarde die het gebouw op de foto weergeeft. Op de vraag of ze gevoelens heeft bij deze plek, dan noemt ze: *“Nou misschien een beetje heimwee. [...] Alhoewel, als ik eenmaal in Amsterdam ben, dan ben ik ook wel weer blij als ik hier heen kan hoor.”*. Ook hier worden dus sentimentele waarden aan het monument gekoppeld. Als reden hiervoor noemt ze: *“Maar als je dit dan zo ziet, dan denk je toch van, ja heb er toch ook wel veel tijd doorgebracht daar.”*. Zo erg als respondent 1 haar zich verbonden voelt met de Dam in Amsterdam, zo heeft ze minder sentimentele gevoelens bij foto 2: *“Daar was ik al bang voor ja. Ik had al zo'n vermoeden, oh dat zal de Martinatoren wel zijn (respondent lacht). Maar eh. Ja, opzicht een mooi gebouw, maar het doet me verder niet zo heel veel eerlijk gezegd.”*, hier kent respondent 1 wel een positieve esthetische waarde toe aan het gebouw op foto 2. Bij foto 3 noemt ze tevens esthetische kenmerken: *“Nou ja, ik woon er dus ik kijk er iedere dag naar en eh ja. Mooiste plekje van het dorp in ieder geval. Dat zeker. Het is alleen jammer dat hij zo slecht onderhouden is op dit moment. Ja, het is een mooi plekje.”*

Bij de vraag of respondent 1 kan kiezen tussen de 3 verschillende foto's kan ze niet kiezen tussen foto 1 en foto 3: *“Nou ja, omdat een deel van mijn hart zal altijd bij Amsterdam blijven en ja en vind ik dit [foto 3] gewoon een mooie plek, maar dat geldt voor dit ook. Kijk we wonen hier nu veertien jaar. En als het me niet zou bevallen dat had ik het hier ook niet veertien jaar volgehouden. Ja ze zijn me beiden wel even lief.”*, het gaat hier dus wederom om positieve sentimentele waarden.

Respondent 3 – Man, 48, Spijk

Foto 1 roept bij respondent 3 voornamelijk positieve esthetische associaties op: *“Nou wat ik heel sterk heb met oude gebouwen is dat wij toen, omdat arbeid goedkoper was, konden wij nog zoiets bouwen. We kunnen dit in deze tijd volgens mij niet meer bouwen. Hè puur omdat er steeds alleen vanuit financieel oogpunt wordt gekeken en de plaats dat je denkt, als je hiernaar kijkt, denk is het toch zonde dat je in deze tijd met zo veel goede architecten die we hebben, hier ook in Nederland, zo weinig daar mee doen. Dat komt bij mij heel sterk over. Dat ik dat zo jammer vind. Er wordt zo veel lelijk gebouwd. Puur op kosten. Het vakmanschap zit hier in [refererend aan de foto] en in heel veel bouw zie je het vakmanschap niet meer en dat vind ik het mooie van oude gebouwen. Je ziet op alle vlakken dat buiten feitelijk de tijd voor gehad, er was geld, welvaart, belangrijk tijd en ook tijd voor het vakmanschap.”*. Voor foto 2 en 3 heeft de respondent juist meer positieve sentimentele associaties en gevoelens: *“Dit is natuurlijk het merk van de stad Groningen. Ja, prachtig gebouw. Het is helaas niet de hoogste van Nederland. Die staat helaas in Utrecht (respondent begint te lachen). [...] Spiek hè, torentje van Spiek. Ja prachtig, ik denk dat heel veel mensen niet door hebben. [...] maar het is gewoon een fantastisch mooi plaatje en als je dan gewoon de ambachtswoningen, wat erom heen zit, en ik ben nog niet zo oud dat ik alle ambachten ken, maar ik kan me nog als kind herinneren wat er allemaal zat, dit was een café, dat was een café, hier zat een installatiebedrijf in, daar zat op een bepaald moment een naaiatelier in, dat was volgens mij ook een bakker en hier aan deze kant zat een bakker, en een supermarkt en een bank en een fietsenmaker, weet je.”*. Verder heeft respondent 3 wel negatieve gevoelens bij foto 3: *“Dat we hier zo weinig mee doen! We hebben dit verkocht, PKN [Protestantse Kerk Nederland] heeft dit verkocht aan eh Groninger Kerken [Stichting Groninger Kerken], waarvan ik zeg: Dit was nou een plek geweest, waar je mensen had kunnen laten ontmoeten in het dorps hart van Spijk, dat vind ik echt een gemiste kans. Maar het gebouw zelf en de plek is natuurlijk fantastisch.”*. Respondent 3 voelt dus ook daadwerkelijk mee met het lokale monument. Hij wil graag iets betekenen voor zijn eigen gemeenschap.

Respondent 5 – Man, 31, Bedum

Zoals respondenten 1 en 3 zich meer verbonden voelen met de monumenten die ze het beste kennen, zo voelt respondent 5 zich net zo verbonden met het monument van regionale betekenis: *“Ja, de Martinatoren uiteraard, die komt heel bekend voor en natuurlijk ken ik Groningen, dus dat roept altijd wel gevoelens bij je op. Mooie hiervan vind ik: het is toch ruimte, euhm en herkenning. [...] Nou ik ben officieel geen Groninger, maar ik woon er wel, dus ik heb geen gevoelens vanuit mijn verleden, maar het voelt wel als je stad zeg maar.”*. Hij heeft minder gevoelens met het lokale monument.

Respondent 6 – Vrouw, 27, Bedum

Respondent 6 is van mening dat de esthetische waarde van een pand positieve associaties bij haar oproepen: *“Ja, gewoon mooi. Die afwerking zeg maar die ze dan hebben. Dat vind ik wel heel mooi. Komt ook wel doordat mijn vader ook in de bouw werkt, zeg maar. Die zegt altijd van: “Oh kijk, dat lijktje, dat is zo mooi.”, dus daarom kijk ik ook altijd naar de afwerking van gebouwen en zo.”*. Ze koppelt deze associatie aan een positieve sentimentele waarde: *“Ja ik heb altijd het gevoel dat zulke gebouwen heel veel warmte en sfeer geven en dat overbrengen aan de mensen die daar zijn. Gezelligheid en knus en sfeer.”*.

Samenvatting

Uit de fotovragen die met respondenten zijn behandeld blijkt dat men niet altijd de meest warme gevoelens heeft voor de plek waar hij of zij woont. In de meeste gevallen kozen respondenten voor de plaatsen waar ze de meeste en positieve herinneringen aan hebben. Het meest opvallende voorbeeld was hier respondent 1 die geen keuze kon maken tussen de plek op foto 1 (Paleis op de Dam in Amsterdam) en de plek op foto 3 (De Sint-Andreaskerk in Spijk). Uiteindelijk voelen de meeste respondenten zich verbonden met de monumenten die ze het langste kennen of waar ze de meeste herinneringen hebben opgedaan.

4.3 Betekenis van erfgoed en draagvlak voor herbestemming

Het tweede gespreksthema, waarde van erfgoed voor bewoners, heeft in totaal 79 bruikbare quotes opgeleverd. Deze quotes zijn te verdelen over drie hoofdonderwerpen: de persoonlijke betekenis van erfgoed, de betekenis van erfgoed voor het dorp en waarom erfgoed behouden moet worden. De antwoordcategorieën kunnen worden verbonden aan die van gespreksthema 1, maar zijn meer uitgediept. De antwoordcategorieën zijn: identiteit gerelateerd, trots gerelateerd, educatieve waarde, esthetische waarde en nostalgische waarde. Aan sommige antwoorden zijn meerdere categorieën te koppelen.

Respondent 2 – Man, 73, Spijk

Respondent 2 noemt bij de vraag: *“Wat betekenen monumenten voor u?”*, veelal antwoorden die passen in het nostalgische en educatieve kader, maar wel met het idee dat het nuttig gebruikt moet kunnen worden. *“Nou kijk een monument kan nog nuttig zijn, als gebruiksvoorwerp en die combinatie is natuurlijk het allermooiste, dat je een monument, iets uit het verleden, in het heden nog gebruikt. Met hedendaagse middelen, hedendaagse doelstellingen, om a: het monument te bewaren en b: dat nuttig te gebruiken. Nou kijk een monument bewaren omdat het een monument is, zonder dat je er wat mee doet, dat kan in sommige gevallen, dat hangt er natuurlijk even van af wat voor een soort monument het is, euhm, maar op het moment dat het gewoon stapel stenen is, waar je verder helemaal niks mee doet, dan heb ik zoiets, dan heeft het voor mij geen eeuwigheidswaarde. [...] Waarom vind ik het belangrijk dat het verleden wordt doorgegeven? Ik denk dat je daar tegenwoordig*

veel van kunt leren. En nogmaals, zoals ik zo pas zei, alles uit het verleden is niet beter, maar daarom is het wel belangrijk dat het doorgegeven wordt, om tegenwoordig te kunnen zien, dat het verleden ook niet alles was.”

Op de vraag of monumenten een rol van betekenis spelen in Spijk antwoordt respondent 2 stellig: *“Nou ik denk niet dat, dat in Spijk echt leeft, dat men dagelijks loopt te denken, dat ze zeggen van: “Wat wonen wij toch in een dorp met mooie monumenten.”, nee dat geloof ik niet. Op het moment dat men besluit om één of twee monumenten, wanneer is het een monument hè, dat er dan wat actie en protesten komen.”.*

Het nuttig gebruik en het doorgeven van de nostalgische waarde van monumenten waren ook voor respondent 3 de meest belangrijke reden om monumenten te behouden: *“Als het nuttig gebruikt kan worden dan moet je het zeker bewaren, kan het niet nuttig gebruikt worden, dan moet je gaan kijken is het, is het, de moeite waard om daar een paar ton in te steken om het te bewaren en waarom zou ik dat gaan doen? [...] het enige wat je kunt doen, is om het te gebruiken, zoals ik zonet zei van: dat was vroeger zo en daar deden we dit en dat en dat mee en nou staat ie [het monument] er om het verleden wat levendig te houden zeg maar, maar je moet dingen niet gaan bewaren om het bewaren. Het moet wel nut hebben, nou kan het educatief, bij wijzen van spreken ook nut hebben.”.*

Respondent 4 – Man, 60, Spijk

Respondent 4 refereert naar de esthetische waarde in zijn persoonlijke betekenis. Volgens respondent 4 heeft een monument ook invloed op hoe de omgeving wordt gezien: *“Monumenten betekenen voor mij dat je in ieder geval zuinig op moet zijn. Wat weg is, dat komt niet weer terug, euhm het monument bepaald ook een beetje de status van de omgeving. Een statig monument maakt niet alleen het monument, maar ook de omgeving statig. [...] Ik zie hier veel beeldbepalende monumenten altijd in het oog vallend als je erlangs rijdt, en eh, dat maakt, dat geeft ook body aan een dorp.”.* Ook de educatieve waarde is van groot belang volgens respondent 4: *“Ja, het verhaal wat erbij hoort, dat moet je delen.”.*

Respondent 7 - Vrouw, 36, Bedum

Respondent 7 noemt naast het feit dat ze oude gebouwen mooier vindt dan moderne gebouwen ook het volgende: *“Ja, ik vind het een stuk historie, geschiedenis, het is ja, ik vind het altijd, ik hou zelf van het oude, dat heeft, ik vind het moeilijk om onder woorden te brengen, maar het leeft, het heeft geschiedenis.”.* Ook is respondent 7 van mening dat oude gebouwen als inspiratiebron moeten dienen voor nieuwbouwprojecten: *“Euhm, ik vind eigenlijk, wat ik zei die oude gebouwen veel mooier en dat mag van mij wel meer aandacht trekken. Als je dan bijvoorbeeld kijkt aan de Grote Markt, dat is dan een beetje mijn ergernis, daar komt dan zo'n nieuwbouw, dat trekt zo veel je aandacht, dat dat oude daarbij wegvalt en dat vind ik gewoon ontzettend jammer. [...] Het moet in het geheel passen en het moet een beetje ordelijk zijn en het moet bovenal niet te veel aandacht trekken. Ik vind dan wel dat de oude gebouwen meer aandacht verdienen.”*

Samenvatting

De betekenis van monumenten in het algemeen ligt voor de meeste respondenten in het nostalgische waarde en vaak ook in de educatieve waarde. Deze twee waarden noemen zij ook als meest belangrijke om monumenten te bewaren. Respondent 2 vindt echter wel dat monumenten nog wel een nuttige bestemming moeten hebben, anders mogen ze volgens hem ook gesloopt worden. Het is opvallend dat de meeste respondenten uit Bedum geen andere Rijksmonumenten kennen dan de Walfriduskerk met haar scheve toren. Verder blijkt het dat de respondenten die al een lange tijd in hetzelfde dorp wonen (voornamelijk respondenten 3 en 4) erg begaan zijn met het lot van hun dorp en zich daar ook voor inzetten in allerlei verenigingen, commissies en op lokaal politiek niveau.

4.4 Draagvlak voor voorzieningen

De derde vragenreeks ging over de tevredenheid van de respondenten over de aanwezige voorzieningen in het dorp. Deze reeks moest inzicht geven in eventuele herbestemmingsmogelijkheden voor monumenten enerzijds en het effect van het voorzieningenniveau op de leefbaarheid in de onderzochte dorpen. De antwoordcategorieën bestaan uit tevreden en ontevreden, waarbij verder nog onderscheid werd gemaakt tussen reëel bevonden veranderingen en irreëel bevonden veranderingen. Dit bevinden werd al dan niet door de respondent aangegeven tijdens het interview.

Respondent 1- Vrouw, 51, Spijk

Respondent 1 is, op een paar zaken na, erg tevreden over het voorzieningenniveau in haar dorp: [...] *voorheen de tandarts, maar die is net weg, dus dat is jammer [...] Euhm, nou ja een leuke cadeauwinkel of zo, want je moet nu altijd in de auto als je iets leuks wilt kopen. Dat mis ik wel. Maar voor de rest, euhm, nee. Mis ik niet echt iets, denk ik zo.*”. Op de vraag: “Wat vindt u ervan dat u voor sommige voorzieningen ergens anders heen moet?”, antwoordt respondent 1 als volgt: *“Ja dat wist ik van tevoren voordat we hier kwamen wonen natuurlijk. Het is niet altijd handig, maar ja je doet het gewoon, anders dan, wordt het leven er niet leuker op denk ik (respondent lacht). Gelukkig hebben we twee auto's voor de deur, dat scheelt al wel, dus dan eh stap je ook makkelijker in de auto.”* Toch vindt respondent 1 het niet voor alle generaties ideaal dat niet alle voorzieningen in het dorp aanwezig zijn: *“Je zie natuurlijk veel jongelui, die dan toch het dorp uit gaan. Daar geef ik ze op zich geen ongelijk in. Je moet ook verder kijken dan je neus lang is en voor ouderen is het alleen maar fijn als hier nog meer dingen zouden zijn. Dat maakt het voor hun ook makkelijker om toch langer thuis te blijven wonen. Voor mezelf heb ik nog zoiets van nou ja, ik stap nog wel heel makkelijk in de auto. Dan is het wat makkelijker denk ik.”*

Op de vraag of respondent 1 denkt dat de voorzieningen die ze in haar dorp mist gerealiseerd kunnen worden reageerde ze als volgt: *“Dat denk ik wel. Ik ben trouwens wel zelf ook nog met iets bezig. Er komt zo nog wel een mooi pand leeg namelijk en daar willen we een soort van met allerlei kleine ondernemers een soort winkelhuis van willen maken. Dan wordt het allemaal weer wat aantrekkelijker. Ook voor de omliggende dorpen misschien.”*, respondent 1 neemt dus zelf ook actie om de volgens haar ontbrekende voorzieningen te realiseren. Ook is ze van mening dat het huidige voorzieningenaanbod in haar dorp voldoende levensvatbaar is: *“Ja! Dat denk ik wel. Ja. Zelfs uit omliggende dorpen komen ze hier naar de winkel. De winkel gaat zelfs uitbreiden”*.

Respondent 2 – Man, 73, Spijk

Respondent 2 is wat kritischer over het voorzieningenaanbod in Spijk. Hij noemt ook de kwestie waar respondent 1 zich ook zorgen over maakte: *“Ja, kijk, de bank. Oftewel een flappentapper, de bank zelf heb ik niet zo nodig, maar om een keer wat geld uit de muur te kunnen halen. Niet voor mezelf hoor, ik leg mijn telefoon op het apparaat en het is klaar, maar onze burens, 90 minners, die zijn nou zo ver, sinds een aantal week. Die komen de deur niet meer uit. [...] En wat je dan mist, ja want je mist gewoon voorzieningen in het algemeen in de zin van gewoon voor je, om eens leuk te kunnen winkelen zeg maar. Dat kun je helemaal niet. [...] Nou dat is toch wel een beetje zunig en nogmaals ik heb het voor mijzelf niet nodig, tenminste nog niet, en ik hoop dat dat nog heel lang zo blijft, maar als ik dan even naar mijn burens kijk, ja grut, die kunnen geen kant meer op en dan zit je wel geïsoleerd in zo'n dorp [...] Pa en moe worden ouder, die worden slecht ter been die kunnen niks meer, maar de kinderen wonen hier ook allemaal, dus als pa en moe naar Delfzijl willen, dan bellen ze even hun kinderen: "He, most eem mit mie noar Delfziel tou." ("He, je moet even met mij naar Delfzijl toe"), dat is natuurlijk een heel verschil met onze kinderen. Die wonen in Zoetermeer, Zeeland, weet ik veel waar allemaal wij kunnen dat dus niet, dus als wij straks slecht ter been worden en kunnen zelf niet meer auto rijden, dan*

word je of gedwongen in het openbaar vervoer te stappen als je naar Delfzijl wilt, of je word gedwongen dit spul te verkopen, wat niet meevalt met de aardbevingen en te verhuizen naar Delfzijl of Appingedam en dat, dat, dat, ja, dat hoor ik toch wel meer van: "Goh, wie kinnen aigenliks gain kaant op." ("Goh, we kunnen eigenlijk geen kant op."). Toch vindt respondent 2 berusting in zijn opinie dat er te weinig voorzieningen zijn: *"Kijk, hier in het dorp, daar is men er mee opgegroeid en heel veel trouwen hier met elkaar en men weet niet anders."*

Respondent 2 heeft verder ook een duidelijke mening over het behouden van voorzieningen voor de eigen gemeenschap: *"Om toch de voorzieningen in stand te houden in het dorp waar je leeft. Het is toch ook een stukje eigen belang. Alhoewel je kunt zeggen, goedkoop boodschappen halen is ook een stukje eigen belang, maar dan moet je het dorp iedere keer uit en nou kan je in het dorp, in principe, behalve kleren, nou je kunt in principe alles hier nog krijgen. Nou, dat moet je zorgen dat je dat houdt, dat is een van de dingen die je hier moet doen: hier je geld verdienen en hier ook je geld uitgeven."*

Respondent 3 – Man, 48, Spijk

Respondent 3 mist ook eerdergenoemde voorzieningen: *"Nou ja, sowieso de pinautomaat, wat ik hier mis, zijn steunpunten van de overheid. Op het moment dat ik bestemmingsplan-technisch iets wil, dan moet ik naar Delfzijl. Je kunt ook zeggen van we hebben een spreekuur hier zitten van de gemeente en dan kunnen de inwoners van Spijk op de vrijdag of een donderdagavond een uurtje zich inplannen. Dan komt de ambtenaar deze kant op. Niet voor mij, maar wel voor de ouderen die hier wonen zou dit niet verkeerd zijn. Zeker als de mobiliteit minder wordt. Verder denk ik dat Spijk niet mag klagen, want we hebben bijna alle voorzieningen nog. De basisvoorzieningen die je nodig hebt, school, sport, supermarkt, nou de pin moet erbij komen, de huisarts hebben we nog, euhm, we hebben hier bloedprikken en zulke dingen hebben we gelukkig nog; ja dan heb je de basisvoorzieningen zo'n beetje wel staan. Openbaar vervoer dat is eigenlijk de zwakste plek."* Om een verbetering in het openbaar vervoer te generaliseren ziet respondent 3 enkele opties: *"Precies, dus je of zeggen: we investeren in de voorzieningen en laat het openbaar vervoer maar gaan, of ik investeer alleen maar in het openbaar vervoer en laat de voorzieningen gaan, of je maakt er een klassieke win-win situatie van. [...] Als openbaar goed, ik ben groot strijder van gratis openbaar vervoer. Stop met die bureaucratie en ga de creatieve mind opzetten ten opzichte van vraag en aanbod. Je kan redelijk op dit dorp inschatten wie van maandag tot en met vrijdag openbaar vervoer nodig heeft, dat is structuur, en je hebt ook gewoon veel mensen die incidenteel het nodig hebben. [...] Nee en wat u net ook noemde dat ouderen dan maar gezellig samen in een dorp worden gestopt waar ze eigenlijk niet vandaan komen; ik kan me voorstellen dat mensen die hier al 40, 50 jaar wonen en die moeten hier nu in een keer weg, omdat hier nu geen voorzieningen zijn, dat dat een hele lastige kluit is."*

Respondent 4 – Man, 60, Spijk

Respondent 4 is tevreden over de aanwezige voorzieningen in Spijk: *"Openbaar vervoer, dagelijks voor woon-werkverkeer. [...] Nou de voorzieningen: winkels, in mindere mate, de boodschappen worden hier ook in Appingedam en Delfzijl gedaan, maar dat heeft ook te maken met een andere sociale functie want mijn vrouw bezoekt dan ook haar moeder en andere sociale contacten, dus dan worden die winkels meegenomen."* Op de vraag of hij dan ook al iets mist in zijn dorp antwoordt hij: *"Nee, ik vind dat Spijk als aangewezen kerndorp, van de noordelijke dorpen van de gemeente Delfzijl, euhm daar blij mee mag zijn en daardoor ook een aantal voorzieningen behoudt."* Op de vraag wat respondent 4 ervan vindt dat hij voor sommige voorzieningen naar een andere plaats moet antwoordt hij: *"Je bent het gewend. Je bent het gewend. Je weet dat als je iets bijzonders wilt hebben, dan moet je altijd naar Appingedam, Delfzijl en dat is tien minuten rijden en dan ben je er en dan vind je dan ook helemaal niet bezwaarlijk, want je weet gewoon niet anders. Je stelt je daaropin."*

Over het openbaar vervoer is hij net als respondent 3 wat minder positief: *“Euhm, het is er, maar het altijd een beetje bij benadering. Ik moet in mijn geval naar Groningen dan gebruik maken van bus en trein, nou die aansluiting staat nog weleens een beetje onder druk. Is de trein 5 minuten te laat en is de bus net weg uit Appingedam richting Spijk, dan sta je daar een uur. Dat vind ik onacceptabel. Dus dan moet ik mijn vrouw bellen of je hoopt dat iemand ander nog van het dorp komt want dan staan er meestal nog een stuk of 17 schoolkinderen, 17, 20 mensen staan daar die moeten allemaal eruit. Dan zie je al een rij auto's aankomen en eh, bij incident, de techniek daar kan niemand iets aan doen, maar soms dan komt dat echt te vaak voor. Dan klopt dat niet, maar goed, ik doe het al een jaar of 6 en als alles functioneert, geen bladeren, geen extreem weer, heel warm, heel koud, dan gaat het mis hè. Das jammer. [...] Ik heb daar weleens behoorlijk over geklaagd. Vanmiddag ook zo'n voorbeeld de busvoorziening: je hoeft hier niet van die grote bussen laten rijden, dat is gewoon te weinig vraag, maar als je ervoor kiest om met een 8-persoonsbusje 's middags om 17.00 uur de dienst te gaan rijden, ja dan kun je erop wachten dat je mensen moet gaan teltellen. Nou dan met de bittere kou van vanmiddag dan vind ik dat niet acceptabel. Dat valt te plannen en er zijn iets grotere bussen bij dat bedrijf, er zijn busjes waar een man of 16 in kunnen, geen probleem. Als ik dan een oudere mevrouw zie van rond de tachtig die daar in de kou staat te kleumen en de buschauffeur komt dan: "Ja mevrouw, u kunt niet meer mee hoor, want wij zijn vol.", dat zo'n mevrouw dan de moet ook helemaal in de schoenen zakt, dan kan ik me dat helemaal voorstellen.”* Toch nuanceert hij zijn antwoord ook weer: *“Nou ik denk dat openbaar vervoer intensiever mag, maar dat zal nooit leiden tot dat er meer gebruik van wordt gemaakt, dat zal het alleen maar duurder maken. Dus ik denk dat het maximale daarin nu wel is bereikt, dus wat er nu nog is aan voorzieningenniveau, want als je het functioneert, dan is dat wel acceptabel en stel je je er ook wel op in.”* Als laatste noemt respondent 4 nog wel: *“Geen winkel meer en geen school, dat is de doodsteek voor een dorp. Dat zou voor een aantal mensen een keerpunt zijn van: als dat er niet meer is, dan is het voor het ons einde wonen; dan gaan we hier weg.”*

Respondent 5 – Man, 31, Bedum

Respondent 5 denkt anders over het voorzieningenniveau in zijn dorp dan de meeste inwoners van Spijk: *“Je kiest er zelf voor om in een dorp te wonen. Ik zou het wel vervelend vinden om voor elk boodschapje naar een ander dorp te moeten, euhm, en ja daarom hebben we ook voor dit dorp gekozen: omdat die voorzieningen er zijn. Dan hoeft je niet voor elk wissewasje, de stad in hoeft, dus eh, ja, het is een keus geweest. Ik zou het vervelend vinden als de slager en de bakker en de supermarkt weg zouden gaan. [...] qua voorzieningen zit het eigenlijk wel goed.”* Dit beeld leeft ook onder de andere twee respondenten uit Bedum.

Samenvatting

De inwoners in Bedum zijn over het algemeen erg tevreden met de voorzieningen in hun dorp. Er zijn volgens hun genoeg faciliteiten om te voorzien in dagelijkse behoeften. Dit was overigens ook voor alle respondenten uit Bedum de reden om in het dorp te komen wonen. Volgens hun is het voorzieningenaanbod erg belangrijk voor de leefbaarheid van een dorp. Bovendien ligt Bedum erg dicht bij Groningen.

In Spijk zijn de respondenten zich er van bewust dat ze niet over alle voorzieningen beschikken binnen hun eigen dorp en dat het ook niet reëel is om deze voorzieningen te realiseren. Toch zijn ze tevreden over het aanbod. Ze noemen dat het een keuze is om in een dorp als Spijk te wonen. Toch zou het voor de meeste respondenten een trigger zijn om te verhuizen als er geen supermarkt en een school meer in het dorp zijn. Zij noemen dit de spreekwoordelijke doodsteek voor het dorp. Men gelooft echter niet dat dit in Spijk zal gebeuren. Er wordt namelijk een nieuwe school gerealiseerd die kinderen uit alle noordelijke dorpen van de gemeente Delfzijl moet aantrekken. Toch zijn er ook zorgen onder

de respondenten uit Spijk. Zo vinden ze bijvoorbeeld dat er te weinig rekening wordt gehouden met de oudere inwoners uit hun dorp. Zo worden er oudere mensen naar andere plaatsen toegebracht voor hun oude dag, terwijl ze hun hele leven in Spijk hebben gewoond. Hierom pleiten de respondenten uit Spijk voor kleinschalige woonzorg voorzieningen in hun eigen dorp om zo te voorkomen dat de inwoners van Spijk het dorp moeten verlaten op het moment dat ze zorg nodig hebben. Verder is men niet erg tevreden over de frequentie van het openbaar vervoer naar grotere plaatsen toe. Volgens respondent 3 zou of het voorzieningenniveau van betere kwaliteit moeten zijn of het openbaar vervoer om zo het dorp aantrekkelijk te houden voor haar inwoners.

4.4 Herbestemming van monumenten

Vragenreeks 4 combineert de mening van de respondenten over voorzieningenniveau in Spijk en Bedum met hun mening over de monumenten aldaar. De vragen zijn, zoals gezegd, gericht op het verkrijgen van een beeld van hoe de respondenten kijken naar de combinatie herbestemming van monumenten ten behoeve van het behouden van het pand enerzijds en het behouden of toevoegen van nieuwe voorzieningen anderzijds. Deze vragenreeks speelt tevens een rol bij het beantwoorden van de verwachting dat inwoners minstens zoveel waarde hechten aan monumenten als aan voorzieningen. In de antwoordcategorieën is hierdoor een tweedeling te vinden in hoe de respondenten tegen uiterlijke veranderingen van monumenten aan kijken en of ze meer waarde hechten aan leefbaarheid of monumenten. Voor dit laatste is gekozen om de vindrijkheid van de respondenten te peilen: zien zij een mogelijkheid om de leefbaarheid te vergroten door het herbestemmen van monumenten? Dit gesprekstema heeft 42 bruikbare quotes opgeleverd.

Respondent 1- Vrouw, 51, Spijk

Respondent 1 hecht veel waarde aan het behoud van het authentieke uiterlijk van de monumenten: *“Euhm, ja zolang het een beetje in de stijl blijft, dan heb ik daar niet zo veel moeite mee. Maar als ze in enen roze gevels zouden maken, dan zou ik dat echt jammer vinden. Dan zou ik dat echt zonde vinden. Maar, ja, zo extreem, daar krijg je natuurlijk ook geen vergunning voor. Zolang het ten goede komt van een monument dan vind ik dat niet zo erg.”* Op de vraag of ze meer waarde hecht aan de leefbaarheid in haar dorp of het behoud van monumenten reageert ze als volgt: *“Ik denk wel de leefbaarheid in het dorp. Ik bedoel, als er geen winkel, alles meer zou zijn, dan eh, ja dan kan je nog zo mooi wonen, maar als je dan constant voor alles je auto moet pakken, dan word je ook niet vrolijk denk ik.”* Toch reageert ze anders op de vraag: als hier geen monumenten waren, was u hier dan komen wonen?: *“Dat denk ik niet, want dan was de sfeer heel anders geweest. Kijk wij kwamen hier 't Loug op rijden en toen was ik meteen verkocht. Ik zeg: "Als we dan toch naar Groningen moeten, dan wil ik hier wel wonen." Nog met het idee, dat het ook nog niet te betalen was hier. Ik bedoel voor dit huis, ik bedoel als dat bij Abcoude staat, dan betaal je gewoon het veelvuldige, dus eh, ik ben wel echt op het huis gevallen qua, plek. Dus en toen wist ik nog niet hoe het zat met de rest. Of er wel een winkel was of dat soort dingen.”*

Respondent 2 – Man, 73, Spijk

Respondent 2 noemt voornamelijk het gebruiksgemak als reden voor een uiterlijke verandering: *“Als dat de, het gebruiksgemak ten goede komt, dan zou ik daar geen bezwaar tegen hebben. Als je het kunt voorkomen is het beter denk ik dat het in de originele staat blijft, maar als je het toch wilt blijven gebruiken, laat het dan zo veel mogelijk in de originele staat.”* Toch heeft de leefbaarheid in het dorp, volgens hem, meer prioriteit dan het behouden van monumenten: *“De leefbaarheid in het dorp. Ja, dat heeft toch wel prioriteit in mijn optiek.”*

Respondent 3 – Man, 48, Spijk

Respondent 3 deelt de mening van de andere respondenten: *“Nou ik vind wel dat je, als je kijkt naar monumentale panden, dan mag je niet alles aan de buitenkant veranderen.”*. Toch stelt hij ook dat enige verandering wel mogelijk moet worden gemaakt door overheidsinstanties: *“Het feit dat jij iets aanbouwt, moet wel passen binnen het gebouw, hoeft niet per definitie lelijk te zijn binnen het monumentaal pand. Dus die flexibiliteit moet daarin terugkomen, maar je moet weleens gaan kijken hoe de aanzichten in mekaar zitten, maar bekijk het uit flexibiliteit en niet vanuit een bedreiging. Want ik denk dat we in deze situatie waarin we nu zitten, alles moet aangrijpen om die monumentale panden overeind te houden, of dat nou herbestemming is of het beter maker of leefbaarder te maken, want oude panden, zit de keuken hier [achterin] en de woningen zitten daar. [...] Maar dat is niet meer van deze tijd. Dus je moet in die woningen, als je daar mensen wilt laten wonen, moet je de mogelijkheid creëren om inpandig en soms ook aan de buitenkant, aanpassing te doen in de tijdsgeest van hoe we nu leven, op het gebied van hoe we een huis inrichten. Dus daar moet je flexibel in zijn, maar je moet wel ergens kaders neerleggen waardoor het beeldbepalend karakter van het pand overeind blijft.”*

Op de vraag of leefbaarheid of het behoud van monumenten voor gaat antwoordt respondent 3 als volgt: *“Ik vind dat men op een goede manier moet kunnen leven in een monumentaal pand. Daar mag je best wel wat concessies laten ten opzichte van dat monumentale pand, maar die concessie moet tot wel een bepaalde hoogte zijn. Dat is maatwerk, dat is puur maatwerk.”*

Respondent 4 – Man, 60, Spijk

Respondent 4 zoekt graag de combinatie van het authentieke exterieur en een modern interieur: *“Ja, nou ik richt ze zo in. Mooie herbestemming. Bewaar de buitenkant zoals die is, maar verbouw de binnenkant waarvoor hij nodig is. Dus daar zie ik echt mogelijkheden. We staan aan de voorkant van een enorme versterkingsoperatie, dus er moet toch heel veel gebeuren, nou neem dat soort dingen dan gewoon mee. [...] Nou ik heb heel veel monumenten gezien, dan ziet het van de buitenkant er precies net als vroeger uit, maar vanbinnen, perfect. Wat wij ook van plan zijn met ons mfc: aan de buitenkant zal je niet zien dat het niet veranderd is, maar het is wel vanbinnen, de historische elementen zo veel mogelijk bewaren maar ook heel functioneel kan maken.”*

Op de vraag of zijn voorkeur uit gaat naar het behouden van monumenten of een leefbaar dorp zegt hij het volgende: *“Ik zou daarin de combinatie in willen zoeken. Ik vind een dorp met monumenten, monumentale gebouwen, dat geeft een bepaalde uitstraling en dat maakt het ook dat de mensen zich daar thuis voelen. Ik ken mensen die een bewuste keuze hebben gemaakt om: een huis, het is wel een oud huis, een mooi huis, functioneel, mwauw, parkeervoorzieningen, nou je kunt je auto er kwijt maar meer ook niet. Euhm een dicht gebouwde omgeving, niet ideaal. Maar die mensen voelen zich helemaal in hun nopjes, zo mooi in het centrum van het dorp, dat dat zo dicht gebouwd is: ik voel me daar opgesloten, maar zij voelen zich er heel erg blij. Mensen maken bewust de keus om zo'n oud huis te kopen. Daarom. Nou dat vind ik heel belangrijk. Dat maakt ook zo'n dorp. En als er dan wat te doen is in zo'n dorp, dan willen mensen ook graag wat doen. Het zijn importmensen, niet eens Groningers, maar ze voelen zich wel heel nauw verbonden, zetten zich ook wel overal voor in. Zijn ook overal voor te paaien. Nou noem ik één voorbeeld, maar zo zijn er meer. Dus ik vind dat wel, dat als zo'n dorp zo'n uitstraling heeft, dat, daar ook mensen wonen die daarvoor kiezen. Nou: beter kun je het niet krijgen.”*

Respondent 5 – Man, 31, Bedum

Voor respondent 5 gaat het om het feit dat het gebruik past bij het uiterlijk. Toch vindt hij het lastig om een universeel antwoord te geven: *“Ik weet toevallig dat het politiebureau hier in Bedum is veranderd in een tweedehands winkel, rommelwinkel: zoiets en het politiebureau zit nu bij het gemeentehuis in. En eh, ja, als iemand mij zou vragen: “Hebben jullie hier een politiebureau?” Dan zou*

ik zeggen: "Nee.", dus dat heeft wat mij betreft het dorp en de politie een stuk minder aanzien gegeven. Euhm, dat vind ik jammer, want ja het had wel iets: dat je een politiebureau had. Ja wat andere panden betreft: je ziet steeds vaker dat kerken worden omgetoverd in woonhuizen. Dat is jammer, maar vaak verandert er qua uiterlijk niet zo veel. Mensen hebben er vrede mee hoe het eruit ziet: ze hebben er zelf voor gekozen en ja dat is prima, als iemand daar wil wonen en er gebruik van wil maken. Ja dat vind ik alleen maar mooi. [...] Tja, euhm, het kan heel mooi zijn, maar dat is lastig om van tevoren te zeggen. Dan zou je echt moeten laten zien hoe dat ervan tevoren eruitziet. Euhm, kijk met heel veel dingen is het zo: de combinatie modern en oud kan heel mooi zijn als het goed gebeurt, maar dat is heel lastig. Echt heel lastig. Maar ja, ik denk dat het een soortgelijke vraag is van euhm: mag je monumenten voorzien van kunststof kozijnen bijvoorbeeld om aan onderhoud, euhm ja om minder onderhoud te hebben. Ja, voor de een tast dat de waarde aan. Kijk voor de ander is het dan: er blijven straks geen mensen over om daar onderhoud aan te plegen, maar het is wel een manier om het gebouw te behouden, dus ja wat is dan belangrijker: het gebouw of hoe het eruit ziet. Zelf heb ik er niet heel veel moeite mee, maar het moet wel goed gebeuren."

Op de vraag of hij het behoud van monumenten belangrijker vindt of de leefbaarheid in zijn dorp dan zegt hij het volgende: *"Heel simpel: als er een dorp zou zijn met de keus of en een winkeltje met brood en je benodigdheden of een oud monument, dan eh, weet ik het wel. Nee eh, dat is ongeveer de waarde die ik er aan hecht. Het is natuurlijk gemeen om te zeggen van: in mijn dorp wel een winkel en in iemand anders zijn dorp mag dat niet. Dus ja. Uiteindelijk ben ik een consument en die vinden gemak boven mooi soms belangrijker: in ieder geval met basisdingen. [...] Dus als de locatie van die winkel het oude centrum zou zijn, dan zou ik zeggen: stop het in een oud gebouw. Als het eh, aan de rand van het dorp of een wijk met allemaal nieuwbouw erin zou zijn, dan zou ik zeggen: zet er een mooi nieuw gebouw neer."*

Als laatste toevoeging noemde respondent 5 nog dat het goed zou zijn als er geïnformeerde volksraadplegingen zouden zijn voor het behouden van monumenten: *"Kijk als allemaal mensen van tachtig zeggen van dit gebouw moet blijven bestaan en je wilt iets nieuws bouwen de komen de twintig jaar, dan heb je daar minder last van dan in een situatie waarin iedereen zegt: "Hé, dat ding moet blijven. Geen sprake van.". Ik denk ook dat veel dorpen veranderen en wat voor mensen er wonen. Als ik kijk naar Bedum, heb ik van horen zeggen, dat was altijd heel erg strenggelovig. Kon je haast niks doen. Als ik nu kijk, dan merk ik er eigenlijk niks meer van. Ja de winkels zijn niet open op zondag, maar verder merk je er weinig van en eh, dat was blijkbaar vroeger heel anders. Dus, eh, en ik denk ook dat een grote invloed is dat het zo dicht bij de stad is. Er komen toch steeds meer mensen die niet in de stad willen wonen. Die komen hier wonen, maar dat zijn wel mensen die reizen en anders tegen dingen aankijken dan de mensen die hier eeuwenlang geboren en getogen zijn zeg maar. Aan de ene kant is dat goed voor een dorp, dus dat is vooruitgang, aan de andere kant verlies je natuurlijk wel een beetje, het eigen ik van het dorp, maar als je aan de andere kant bekend staat om strenggelovig en niks anders. Wat wil je uitstralen zeg maar. Dus eh, ik denk dat je trots kunt zijn als je als dorp iets met elkaar bereikt en als je met elkaar vindt: dat gebouw moet blijven en dat lukt je door het een andere bestemming te geven, dan denk ik dat dat de grootste prestatie is die je kan leveren."*

Respondent 6 – Vrouw, 27, Bedum

Respondent 6 vindt uiterlijke veranderingen van monumenten jammer, maar ze nuanceert dit ook weer: *"Ja, ik denk uiteindelijk dat je toch moet veranderen ook al zou je het niet willen hoor en natuurlijk is het ook wel goed dat dingen veranderen. [...] Ja, ik zou het jammer vinden als je bijvoorbeeld kijkt naar die boerderijen of eh, als je de bieb zou veranderen tot iets raars zeg maar."* Ze staat dus op zich positief tegenover herbesteding van monumenten, maar niet alle bestemmingen mogen worden gerealiseerd. *"Ja, ja want als je naar de school van mijn dochter kijkt bijvoorbeeld: die hebben ze net helemaal uitgebreid. Er is een heel nieuw gedeelte aan gekomen. Het oude gedeelte is echt nog zo'n ouderwetse school, die ook bij de kerk staat daar en eh, dat geeft ook gewoon zo'n warm*

gevoel en dan heb je de bieb, die heeft hetzelfde. Dat is ook zo'n oud pand. Ik zou het jammer vinden als ze het zouden veranderen, maar ik denk niet dat ik dat ooit kan tegenhouden."

Ook zoekt respondent 6 de combinatie tussen het behouden van monumenten en het genereren van leefbaarheid: *"Als je bijvoorbeeld naar Amsterdam kijkt, dan zie je wel heel veel toeristen eropaf komen. Nou dat is natuurlijk ook weer iets waardoor mensen werk hebben en leefbaarheid creëert en dat soort dingen."* Ze besluit met: *"Ja ik vind gewoon: dat soort dingen [monumenten] horen er gewoon bij. Dat maakt je dorp je dorp."*

Respondent 7 - Vrouw, 36, Bedum

Respondent 7 staat niet altijd even open voor een uiterlijke verandering aan monumenten: *"Euhm, ja daar heb ik wel snel een mening over. Ik vind niet dat er al te veel aan geprutst moet worden. Daar ga ik me snel aan storen."* Als reden daarvoor voert ze: *"Dat oude verhaal wordt aangetast, dan krijgt het een andere... ja daar moet met zorg mee omgegaan worden. Kijk wat ik in Veenhuizen heb gezien, daar waren dan eh, drie huizen. Een daarvan was vroeger een apotheek en die hebben ze dan aan elkaar vast gemaakt met glazen wanden en dan werd er dan een restaurant van gemaakt. Dat vind ik dan wel heel mooi, want je behoud dan wel die oude gebouwen, alleen die glazen pui ertussen maakte van die drie gebouwen een geheel. Zo iets vind ik dan wel kunnen en natuurlijk aanpassingen aan de binnenkant, dubbel glas en dat soort dingen, dat kan allemaal wel, zonder dat je bijvoorbeeld glas in lood gaat aantasten."* Ook als het herbestemmen nieuwe werkgelegenheid op zou leveren reageert ze terughoudend: *"Ja, ja, dat vind ik lastig hoor. Ja, nogmaals met zorg moet het dan gebeuren. Ja. Want het bedrijf kan na een paar jaar wel weer ergens anders naar toe gaan en dan heb je wel een monument verprutst, om het even zo te zeggen."*

Toch plaatst ze leefbaarheid boven het behouden van monumenten: *"Ja dan wordt het toch wel leefbaarheid. Uiteindelijk als je een leeg dorp hebt met waar niemand wil wonen met prachtige monumenten, dat is ook jammer. Dus als je dat in de extreme mate neemt. Het moet wel prettig en goed te blijven wonen zijn."*

Samenvatting

In Spijk zijn 1 van de 4 respondenten actief in het herbestemmen van erfgoed. Respondent 4 houdt zich bezig met het herbestemmen van de voormalige Gereformeerde Kerk in Spijk naar een conferentiecentrum, waar respondent 1 zich bezighoudt met het herbestemmen van een oud schoolgebouw in Spijk naar een bedrijfsverzamelgebouw voor kleine ondernemers. Dit geeft aan dat deze respondenten herbestemming als een reële mogelijkheid zien om bepaalde voorzieningen in hun eigen dorp te realiseren. Wanneer er gesproken werd over uiterlijke veranderingen van monumenten, dan waren de meeste respondenten terughoudend hierbij werd vaak vermeld dat men het belangrijk vindt dat authentieke elementen van de monumenten behouden zouden blijven. Alle respondenten zien echter wel de voordelen van het herbestemmen van monumenten. Als grootste voordeel noemen ze enerzijds dat het een win-win situatie is waarin de monumenten behouden blijven en anderzijds dat er tevens een nieuwe bestemming komt voor het gebouw wat eventueel positieve economische en/of maatschappelijke uitwerkingen heeft.

4.5 Aardbevingsgerelateerde resultaten

Omdat het thema aardbevingen onlosmakelijk verbonden is met de dorpen die worden gebruikt in dit onderzoek is ervoor gekozen dat dit thema ook behandeld wordt in de resultaten. Dit thema heeft geresulteerd in 23 bruikbare quotes. De belangrijkste quotes worden hieronder gepresenteerd.

Respondent 1- Vrouw, 51, Spijk

“Ik weet ook niet of we dat geweten hadden van die aardbevingen of we dan gezegd hadden van we doen het niet. Dat weet ik eigenlijk ook niet. Want ik ben eigenlijk ook wel echt verliefd geworden op het huis zeg maar. “

Respondent 2 – Man, 73, Spijk

Interviewer: *“Euhm, heeft u het gevoel dat er alles aan wordt gedaan om de voor u belangrijke monumenten te behouden?”*.

Respondent: *“Dat gevoel heb ik niet, maar ik heb ook niet het gevoel dat er niks aan gedaan wordt. Daarvoor leeft het te weinig hier. Je hebt hier in het dorp, nou die paar monumenten die er dan zijn, of wat je dan een monument noemt, of bijzondere gebouwen. Ja die staan er. Nou met de aardbevingen worden ze wat verstevigd, dus die staan nog wel een poosje langer, maar het is niet zo dat ik daar dan dagelijks mee bezig ben, van nou grut, daar moet nou nodig even wat aan gebeuren of aan gedaan worden. Nee, zo leeft dat bij mij niet. En zo leeft dat in het dorp ook niet.”*.

Respondent 3 – Man, 48, Spijk

“In Woldendorp staat een oude kerk, die is nu aangekocht door de NAM, de NAM vraagt er een sloopvergunning aan en dan vragen ze aan het dorp: “Wat vinden jullie ervan.”. Dan denk ik van: ja jongens, dan moet je gewoon op een bepaald moment ook gaan vragen van waarom wel of niet slopen. Maar hoe bepalend is zo'n kerk, zo'n gebouw voor de kern van zo'n dorp. Daar moet je mensen ook de kennis geven voordat ze een goede afweging kunnen maken.”

“Nu zitten we met de aardbevingen en nu hoop ik niet dat we dezelfde fout maken als wat heel veel bestuurders in de jaren zestig gedaan hebben. Dat is het enigste waar ik wel een beetje voor strijd. Want dan gaat het om geld. Hoe ga ik een oude borg of een oud monumentaal pand, volgens de nieuwe normen, op het gebied van aardbevingsbestendig, los van wat is dan aardbevingsbestendig bouwen, ja daar maak ik mij wel zorgen over.”

Interviewer: *“U bent ook bekend met de methode van de NAM, dat ze panden opkopen en die dan bijvoorbeeld schenken aan Stichting Groninger Landschap?”*.

Respondent: *“Vanuit de NAM geredeneerd, de weg van de minste weerstand. Dat is gewoon het probleem verleggen. [...] Tuurlijk geven ze geld mee, maar daar komt hetzelfde als wat ik net zei: ik schenk jou het pand en ik geef jou een bruidschatje mee, dan ben ik ervan af. Dan is mijn verantwoordelijk, dat koop ik af. Ik ben het daar niet mee eens, maar ik snap de NAM wel. Dan leg je de verantwoordelijkheid, in dit geval bij het Groninger Kerken, om te borgen dat dat gebouw of die kerk er over honderd jaar nog staat. En dat vind ik niet reëel. Ik snap ook niet dat de Groninger Kerken daarin mee gaat, want ze kunnen geen garanties geven dat ze honderd jaar over de financiën beschikken of die kerk op die manier te behouden want daar zit de zwakte. Ik denk dat heel veel bestuurders dan ook denken van: “Wie dan leeft, wie dan zorgt.”. Dus met andere woorden: als ik hiermee 25 jaar kan rekken, dan zien we over 25 jaar wel weer, of 40 jaar. En daar heb ik in algemene zin moeite mee.”*

Respondent 4 – Man, 60, Spijk

“Ik heb mijn zorgen. Aardbevingsproblematiek natuurlijk; ik zie het gebeuren in dorpen als Overschild, Woltersum, Ten Post, waar heel veel huizen weg gaan vanwege dat het duurder is om ze te renoveren dan het nieuw te bouwen en ik voorzie dat als Spijk aan de beurt is voor het bouwkundig versterken, dat dat hier ook een probleem wordt. Dat er huizen weg gaan waarvan we eigenlijk vinden: moet dat nou. Dus dat is eigenlijk wel een beetje mijn zorg. [...] Het is meer dan alleen het bouwen. Mensen wonen, werken en leven hier ook en die hebben een beste dreun gehad hoor met die aardbevingen, wij allemaal. De een in meerdere mate, de andere in mindere mate, maar we hebben er allemaal last van. [...] Ik zie nu wel de discussie, maar ik moet het wel even zien gebeuren. Er is ons al zo vaak een vette worst voorgelaten, hoe met de aardbevingsproblematiek om te gaan. Tot dusver hebben wij nog weinig concreets gezien. De meest urgente gevallen daar gebeurt dan nog wel wat mee, maar is het grondig opgelost, is het goed opgelost? Op dit moment absoluut niet. Er is nog een hele slag te maken.”

Respondent 6 – Vrouw, 27, Bedum

“Als het ze te veel geld kost, dan gooien ze het gewoon plat. [...] En dat zie je bij heel veel boerderijen en huizen die toch wel, zeker hier in de omgeving, worden platgegooid. [...] Nou het geeft ook het beeld van Groningen weer. Zeg maar die oude boerderijtjes en die huisjes. Ik bedoel als je naar Vierhuizen gaat of Garsthuizen, Vierhuizen of Driehuizen heet dat daar: daar heb je zulke kleine huisjes, dat geeft zoveel sfeer, als je daardoor dat landschap reist en kleine huisjes tegen komt en als je hier gewoon door het land heen rijdt met al die boerderijen. Nu zie je heel veel van die moderne huizen. Dat helemaal niet Groningen vind ik.”

Samenvatting

De respondenten maken zich niet allemaal even veel zorgen om de aardbevingsproblematiek. Toch kwam het wel in elk interview naar voren. Dit houdt in dat de respondenten er wel mee bezig zijn en erover nadenken. Veelal gaat het om wantrouwen richting de NAM, gevreesde kostenoverschrijdingen en het verlies van monumenten. Toch noemen sommige respondenten dat ze er ook mee hebben leren leven en dat ze die ontwikkeling ook in het dorp zien.

5. Conclusie en discussie

Waar vorig hoofdstuk ging over de meest belangrijke resultaten uit het kwalitatieve deel van dit onderzoek, zal aankomend hoofdstuk zich meer richten op patronen die voortkomen uit de combinatie van zowel het kwantitatieve als het kwalitatieve deel van dit onderzoek. De conclusies zullen worden verdeeld over de kwalitatieve gespreksonderwerpen, waarbij de foto gerelateerde vragen worden gecombineerd met de vragen die gericht waren op de waarde van erfgoed voor bewoners. Het doel van dit onderzoek was om een beeld te krijgen of en waarom monumenten echt van waarde zijn voor de bewoners en welke voorzieningen zij missen in hun nabije omgeving en anderzijds welke monumenten herbestemd kunnen worden. De hoofdvraag die dit onderzoek behandelde was dan ook: “Welke elementen spelen een rol in het vergroten van draagvlak bij bewoners voor het behoud van Rijksmonumenten in het aardbevingsgebied in Groningen?”. Deze twee casestudies laten zien dat verschillend gedacht wordt over waarom monumenten behouden moeten worden en op welke manier dit moet gebeuren.

5.1 Conclusie

De hoofdvraag van dit onderzoek was: “Welke elementen spelen een rol in het vergroten van draagvlak bij bewoners voor het behoud van Rijksmonumenten in het aardbevingsgebied in Groningen?”. Om deze vraag te kunnen beantwoorden is het zaak om te kijken of de verwachtingen van dit onderzoek, die zijn gedaan in paragraaf 2.6, *Verwachtingen*, op basis van de resultaten kunnen worden bevestigd. In deze paragraaf zal elke verwachting afzonderlijk worden getoetst.

- *Respondenten dragen verschillende redenen aan waarom monumenten belangrijk voor ze zijn. De meesten zullen kiezen tussen de esthetische waarde en de sentimentele waarde die hun hecht aan een monument.*

Deze verwachting is uitgekomen. De respondenten droegen verschillende redenen aan om monumenten te behouden waarbij de meest genoemde redenen de sentimentele waarde en de esthetische waarde waren. Ook speelde de nostalgische waarde een grote rol. Deze conclusie past ook binnen het verschil in opvatting die bestaat in de literatuur (Von der Dunk, 1825: 148; Vosmaer, 1861).

- *Respondenten geven aan meer draagvlak te hebben voor het behoud van lokaal bekende monumenten dan voor regionaal of landelijk bekende monumenten;*

Deze bewering kan gedeeltelijk worden bevestigd, maar ook gedeeltelijk worden ontkracht. Het bleek er bij de meeste respondenten niet te gaan om de ruimtelijke schaal waarin het monument zich bevond, maar meer om de persoonlijke herinneringen die deze plek op riep. Een van de respondenten heeft een lange tijd in Amsterdam gewoond waardoor ze het lastig vond om een keuze te maken tussen twee plekken waar ze veel herinneringen had opgebouwd. Vooral het aantal jaren wat een respondent op een plek heeft doorgebracht lijkt een verschil te maken. Sommige respondenten voelden zich echter naast hun eigen woonplaats verbonden met de foto van de Martinitoren omdat dit monument gevoelens van regionale trots oproept bij hen.

- Respondenten zien herbestemming van monumenten als een kans om meer voorzieningen in hun dorp te creëren;

Deze verwachting kan worden bevestigd. In Bedum is er volgens de respondenten voldoende voorzieningenaanbod. Ze noemden zelfs het voorzieningenniveau de reden waarom ze in het dorp zijn gaan wonen. Toch is er altijd ruimte voor meer. In Spijk is men gematigd enthousiast over het huidige aanbod. Men noemt het vooral een persoonlijke keuze om in een dorp te wonen waar minder voorzieningen zijn. Toch zou een gebrek aan voorzieningen voor sommige respondenten wel een reden zijn om uit Spijk te vertrekken. Daarom zijn alle vier de respondenten uit Spijk betrokken bij lokale initiatieven waarvan zelfs één actief is met het herbestemmen van een monumentale kerk naar een multifunctioneel centrum.

- Respondenten hechten minstens zoveel waarde aan het behoud van monumenten als het behoud van voorzieningen in hun dorp.

Ook deze laatste verwachting kan worden bevestigd. Alle respondenten vinden het een goed idee om meer mogelijkheden te bieden voor ondernemers of potentiële bewoners wanneer zij een Rijksmonument in het aardbevingsgebied willen gaan gebruiken of bewonen. Hierbij moet wel rekening worden gehouden met de authentieke elementen aan de buitenkant van deze gebouwen, zodat de uitstraling behouden blijft. Als belangrijkste kanttekening noemen sommige respondenten dat ze graag de combinatie zouden willen zoeken: het ontwikkelen van voorzieningen in monumenten. Hiermee wordt de vermoedelijke aanwezigheid van draagvlak voor het herbestemmen van monumenten naar nieuwe voorzieningen bevestigd.

Om dan terug te komen op de hoofdvraag van dit onderzoek: respondenten uit het aardbevingsgebied geven aan dat ze draagvlak hebben voor het behoud en herbestemming van monumenten die in hun dorp staan, al geven ze er uiteenlopende redenen voor waarom dat zo is. In feite maakt dat niet veel uit: het gaat er om dat er draagvlak bestaat doordat monumenten in het dorp een plek innemen die belangrijk is voor haar inwoners. Zoals een van de respondenten zei: *“Mensen maken bewust de keuze om een oud huis te kopen. [...] Het maakt zo’n dorp”*, is het precies. Uiteindelijk maakt het niet uit om welke reden mensen investeren in een monument, het gaat er om dat ze behouden blijven om de identiteit van het dorp te bewaren. Het is daarom belangrijk om een gunstig klimaat voor herbestemming van monumenten te ontwikkelen waarin niet alleen financiële, maar ook beleidsmatige barrières worden weggenomen of in ieder geval verlaagd. Zoals gezegd gaat het de meeste respondenten om het exterieur van de monumenten. Daar moet zorgvuldig mee worden omgegaan: *“De monumenten garanderen ons het voortleven van de oude tijd in de tegenwoordige op een andere wijze dan in archieven of musea. Zij hebben bijna de affectieve waarde van een oud sieraad dat wij dragen. Zij zijn iets moois, maar toch ook in het dagelijks gebruik opgenomen.”* (Van Swigchem, 1966: p 6). De respondenten vinden het dus een goede zaak om de monumenten, welke unieke lokale kwaliteiten hebben, te gebruiken om neo-endogenous development te laten ontplooiën. Enerzijds om de persoonlijke waarden – sentimenteel of esthetisch- te behouden die de respondenten aan de monumenten toekennen en anderzijds om nieuwe voorzieningen te realiseren in de dorpen in het aardbevingsgebied. Hierbij speelt de place-attachement met een andere geografische schaal – regionaal of landelijk- geen rol van betekenis, omdat de respondenten zich over het algemeen verbonden voelen met hun eigen dorp.

5.2 Theoretische implicaties

Zoals naar voren kwam in het overzicht van de gespreksthema's zijn er vooral bij het thema "*Waarde van erfgoed voor bewoners*", veel raakvlakken te vinden met verschillende literaire bronnen. Onder andere het verschil in opvatting tussen verschillende respondenten over de waarde die zij toekennen aan monumenten. Dit resulteert in een variëteit aan mening waar geen eenduidige lijn in getrokken kan worden. Dit bevestigt de theorie van Relph (1976) dat gebeurtenissen nodig zijn om ruimte waarde toe te kunnen kennen. Toch gaat het in sommige gevallen naast de sentimentele waarde dus ook over esthetische waarde die respondenten toekennen aan een bepaalde plek, wat past binnen de visie van Guizot (o.a. Krabbe, 2007; Léon, 1951) waarin het uiterlijk de belangrijkste reden is om een monument te behouden. Verder wordt de theorieën van Taylor (1996) en Shklovski et al. (2010) bevestigd. Hoe langer de respondent op een plek woont, des te meer hij of zij zich verbonden voelt met het monument en de plek. Verder blijken de respondenten gematigd positief aan te kijken tegen de voorzieningen die in hun dorpen aanwezig zijn. Dit bevestigt de theorie van Lewicka (2005) dat mensen die meer in rurale gebieden wonen zich meer verbonden voelen met hun dorp ondanks dat er minder voorzieningen aanwezig zijn. Nou moet hierbij wel de kanttekening geplaatst worden dat Bedum een breed aanbod heeft in voorzieningen, iets wat de verwachting van de onderzoeker heeft afgezwakt.

Ook het verschil in toegekende schadebedragen als het gevolg van de aardbevingen resulteerde niet in een andere perceptie op het gebied van aardbevingen zoals werd verwacht vanuit de theorie van Materson et al. (2017). Wel valt op dat bijna alle respondenten aardbevingsgerelateerde onderwerpen behandelden tijdens de interviews. Ook wordt genoemd dat ze de schadeherstel- en versterkingsprocedures zorgelijk vinden voor het behoud van monumenten.

5.3 Discussie

Ondanks de vele inspanningen om dit onderzoek bekend te maken en respondenten te werven, hebben zich toch maar weinig respondenten opgegeven voor dit onderzoek. Dit kan hebben geresulteerd in een vertekend beeld van de resultaten. Uit de interviews kwam naar voren dat de meeste respondenten die zich hebben opgegeven monumenten een warm hart toedragen. Het is echter niet bekend of er in de dorpen waar het onderzoek heeft plaatsgevonden dus ook mensen zijn die meer neutraal of negatief naar monumenten kijken. Ook geeft een serie semigestructureerde diepte-interviews geen inkijk in wat het hele dorp vindt van het herbestemmen van monumenten.

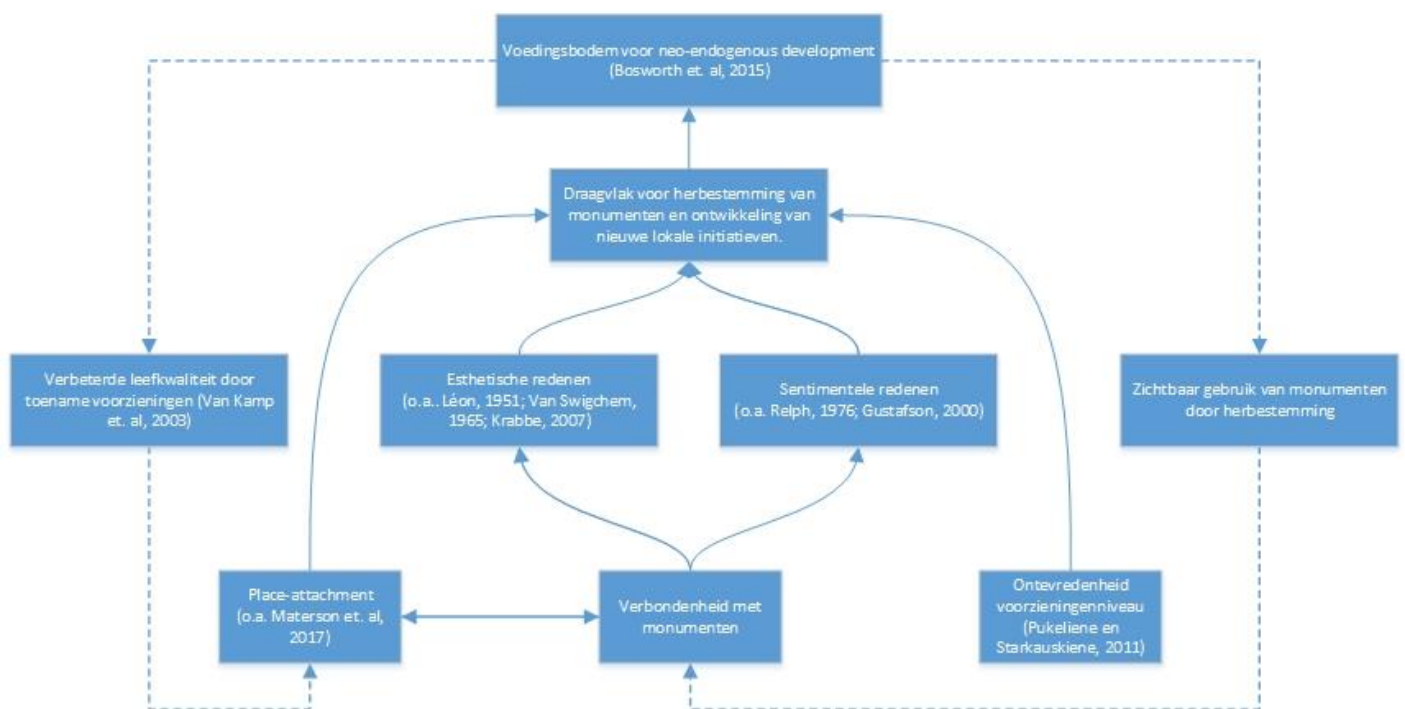
De onderzoeker komt oorspronkelijk uit het aardbevingsgebied. Hierdoor bestond de kans dat de onderzoeker persoonlijke belangen had om de resultaten van dit onderzoek te sturen. Om de betrouwbaarheid van dit onderzoek te vergroten is gekozen om een willekeurige selectie van dorpen toe te passen, waarbij rekening is gehouden met het feit dat de onderzoeker zelf veel contacten heeft in de gemeente Slochteren. De onderzoeker heeft gepoogd om een zich zo neutraal mogelijk op te stellen en het onderzoek op geen enkele wijze te sturen.

5.4 Aanbevelingen voor vervolgonderzoek en de vorming van beleid

Waar dit onderzoek voornamelijk gericht was op het inventariseren van welke zaken van belang zijn bij de ontwikkeling van place-attachment en daardoor draagvlak voor herbestemming van monumenten, is het voor vervolgonderzoek raadzaam om van een grotere vertegenwoordiging, door bijvoorbeeld een kwantitatief onderzoek, achter de wensen van de inwoners te komen. Hierin kan dit onderzoek als een leidraad dienen. Een paar van de respondenten kwam al met het idee om verschillende prioriteringslijsten op te stellen die inzicht moeten geven in welke monumenten belangrijk zijn voor inwoners van een dorp en welke minder. Zo kan worden ingezet op het behoud van de meest belangrijke monumenten. Aanwijzingen door de Rijksdienst voor Cultureel Erfgoed of door een gemeente alleen zijn soms niet genoeg. In deze casus die speelt in het aardbevingsgebied

zou dan ook als aanbevelingen kunnen worden gegeven dat bestuurders (gemeenten, provincie Groningen, Nationaal Coördinator, NAM en CVW) met de burgers in gesprek blijven over wat hun dorp hun dorp maakt. Niet alleen op het gebied van monumenten, maar ook op het behouden van en eventueel toevoegen van voorzieningen zouden hier stappen kunnen worden gemaakt. Wanneer met mensen wordt gesproken en dit beleid oplevert, zal dit het vertrouwen van de bewoners van het aardbevingsgebied in lokale overheden kunnen worden teruggewonnen. Door alle meningen te bundelen zal er een algemeen beeld ontstaan met aandachtspunten waar rekening mee moet worden gehouden, maar ook een beeld van waar de lokale bewoners echt trots op zijn. Zo kunnen deelnemers aan dit vervolgonderzoek delen welke monumenten volgens hun bij de lokale identiteit passen en wordt het hierdoor gemakkelijker om deze monumenten te waarborgen.

Ook is er nog vervolgonderzoek mogelijk door uitbreiding van het conceptueel model zoals weergegeven in het theoretisch kader. Doordat er voor nieuwe voorzieningen monumenten worden gebruikt kan neo-endogenous development leiden tot meer place-attachment door de aanwezigheid van meerdere voorzieningen die de leefkwaliteit voor de bewoners vergroot en ook tot meer verbondenheid met monumenten doordat ze zichtbaar gebruikt worden. Hierdoor zou een zichzelf onderhoudend motief ontstaan voor het herbestemmen van monumenten in het aardbevingsgebied. In figuur 3 wordt het conceptueel model getoond wat deze nieuwe stromen voor vervolgonderzoek weergeeft.



Figuur 3: Conceptueel model voor vervolgonderzoek (eigen werk)

Bronnen- en Literatuurlijst

- Ball S. en Kooij, A. van der (2004). *Meer dan één gebouw: een formule voor het vormgeven van een succesvolle multifunctionele accommodatie*. Utrecht: Nederlands Instituut voor Zorg en Welzijn.
- Bosworth, G., Annibal, I., Carroll, T., Price, L., Sellick, J., Shepherd, J. (2015). *Empowering Local Action through Neo-Endogenous Development; The Case of LEADER in England*. *European Society for Rural Sociology*. Sociologia Ruralis, Nummer 3, juli 2016.
- Boezerooij, J. (2015). *Mien toentje, ja dij mis ik nait geern: verkennend onderzoek onder huurders in Loppersum naar vergroting van place attachment in het aardbevingsgebied*. Faculteit Ruimtelijke Wetenschappen, Rijkuniversiteit Groningen: Groningen.
- Buttimer, A. & Seamon, D. Eds. (1980). *The Human Experience of Space and Place*. Londen: Croom Helm.
- Clarke, S. en Banga, S. (2009). *The economic and social role of small sores: a review of UK evidence*, *The International Review of Retail*. Distribution and Consumer Research, vol. 20, nr. 2, pp. 187-215.
- Collectiv Kreativ (2017). *Herbestemmingsonderzoek Hamdijk 49*. Collectiv Kreativ, Groningen.
- Daniel, T. C. & Boster, R. S. (1976). *Measuring Landscape Aesthetics: The Scenic Beauty Estimation Method*. Fort Collins: Rocky Mountain Forest and Range Experiment Station.
- Economic Board Groningen (2014). *Route voor het versterken van de economie in Noordoost-Groningen*. Groningen: Economic Board.
- ING Bank (2018). *Meeste regio's groeien in 2018*. ING Bank, Amsterdam. geraadpleegd op 10-04-2018 via: <https://www.ing.nl/zakelijk/kennis-over-de-economie/jouw-provincie/vooruitzichten-regios/regios/Groningen.html>.
- International Council on Monuments and Sites. (1964). *International Charter for the Conservation and Restoration of Monuments and Sites (The Venice Charter, 1964)*. Venetië: Second International Congress of Architects and Technicians of Historic Monuments.
- Kamp, I. van, Liedelmeijer, K., Marsman G. en Hollander, A. de (2003). *Urban environmental quality and human well-being. Towards a conceptual framework and demarcation of concepts; a literature study*. *Landscape of urban planning*. Vol. 65, issue 1-2, pp. 5-18.
- Kellomäki, S. & Savolainen, R. (1984). *The scenic value of the forest landscape as assessed in the field and the laboratory*, *Landscape Planning*, 11, pp. 97-107.
- Kooij, A.M. van der (2003). *Rust, ruimte en hectiek; Inventarisatie van voorzieningen in het landelijk gebied, voor taakcombineerders*. Utrecht: Nederlands Instituut voor Zorg en Welzijn.
- Krabbe, C.P. (2007). *Monumenten: Architectonische Overblijfselen*.
- Léon, P. (1951). *La vie des monuments francais. Destruction- restauration*. Parijs.
- Lewicka, M. (2005). *Ways to make people active: The role of place attachment, cultural capital, and neighbourhood ties*. *Journal of Environmental Psychology*, Issue 25, pp. 381-395.

- Lewicka, M. (2010). *What makes neighbourhood different from home and city? Effects of place scale on place attachment*. Journal of Environmental Psychology, Issue 30, pp. 35-51.
- Longhurst, R. (2001). *Bodies: Exploring Fluid Boundaries*. London: Routledge.
- Longhurst, R. (2010). 'Semi-structured Interviews and Focus Groups', in Clifford, N., French, S., and Valentine, G. *Key Methods in Geography* (2^e editie), SAGE, Londen, pp. 103-115.
- Marketing Groningen (2016). *Projectplan Toeristische Campagne Provincie Groningen 2017-2020*. Groningen: Marketing Groningen.
- Marsden, T. (2009) *Mobilities, Vulnerabilities and Sustainabilities: Exploring Pathways from Denial to Sustainable Rural Development*. Sociologia Ruralis 49-2, p.113-131.
- Massey, D. (1994). *Space, Place and Gender*. Cambridge: Polity.
- Masterson, V. A., R. C. Stedman, J. Enqvist, M. Tengö, M. Giusti, D. Wahl, and U. Svedin. 2017. *The contribution of sense of place to social-ecological systems research: a review and research agenda*. Ecology and Society 22(1):49.
- Onix (2018). *MFC de Houtstek*. Onix, Groningen. Geraadpleegd op 13-04-2018 via: <https://onix.nl/project/multifunctioneel-centrum-houtstek/>.
- Pukeliene, V. en Starkauskiene, V. (2011). *Quality of life: factors determining its measurement complexity*. Engineering economics, vol. 22, issue 2, pp. 147-156.
- Relph, E. (1976). *Place and Placelessness*. London: Pion.
- Relph, E. (1981). *Rational Landscapes and Humanistic Geography*. London: Croom Helm.
- Roenhorst, W. (2007). *Monumenten van natuur en schoonheid*.
- RTV-Noord (2017). *Provincie investeert mee in 'Graanrepubliek 2.0'*. RTV-Noord, Groningen. Geraadpleegd op 13-04-2018 via: <https://www.rtvnoord.nl/nieuws/183118/Provincie-investeert-mee-in-Graanrepubliek-2-0>.
- Seamon, D. (1979). *A Geography of the Lifeworld: Movement, Rest and Encounter*. London: Croom Helm.
- Shafer, E. L. & Richards, T. A. (1974). *A comparison of viewer reactions to outdoor scenes and photographs of those scenes*, Upper Darby, PA: Northeastern Forest Experimental Station.
- Shuttleworth, S. (1980). *The use of photographs as an environment presentation medium in landscape studies*, Journal of Environmental Management, 11, pp. 61-76.
- Smith, A. en Sparks L. (2000). *The independent small shop in Scotland: A discussion of roles and problems*. Scottish Geographical Journal, vol. 116, nr.1, pp. 41-58.
- Stamps, A. E. (1990). *Use of photographs to simulate environments: a meta-analysis*, Perceptual and Motor Skills, 71, pp. 907-913.

Steenbekkers, A., Simon, C. en Veldheer, V. (2006) *Thuis op het platteland. De leefsituatie van platteland en stad vergeleken*. Den Haag: Sociaal en Cultureel Planbureau.

Steen Jacobsen, J. K. (2007). *Use of Landscape Perception Methods in Tourism Studies: A Review of Photo-Based Research Approaches*, *Tourism Geographies*, 9:3, 234-253.

Swigchem, C.A. van (1966). *Afbraak of restauratie. Monumentenzorg in Nederland*. Bussum.

Smeink H., Treep L. en van de Wiel E. (2001). *Verslag werkconferentie 'Leven en werken in landelijk gebied'*. Kasteel Groeneveld te Baarn.

Tuan, Y.-F. (1977). *Space and Place: The Perspective of Experience*. London: Edward Arnold.

Valentine, G. (2005) 'Tell me about... using interviews as a research methodology', in R. Flowerdew and D. Martin (eds) *Methods in Human Geography: A Guide for Students Doing a Research Project* (2^e editie). Edinburgh Gate: Addison Wesley Longman, pp. 110-127.

Von der Dunk (1825). *De redding van het Muiderslot*.

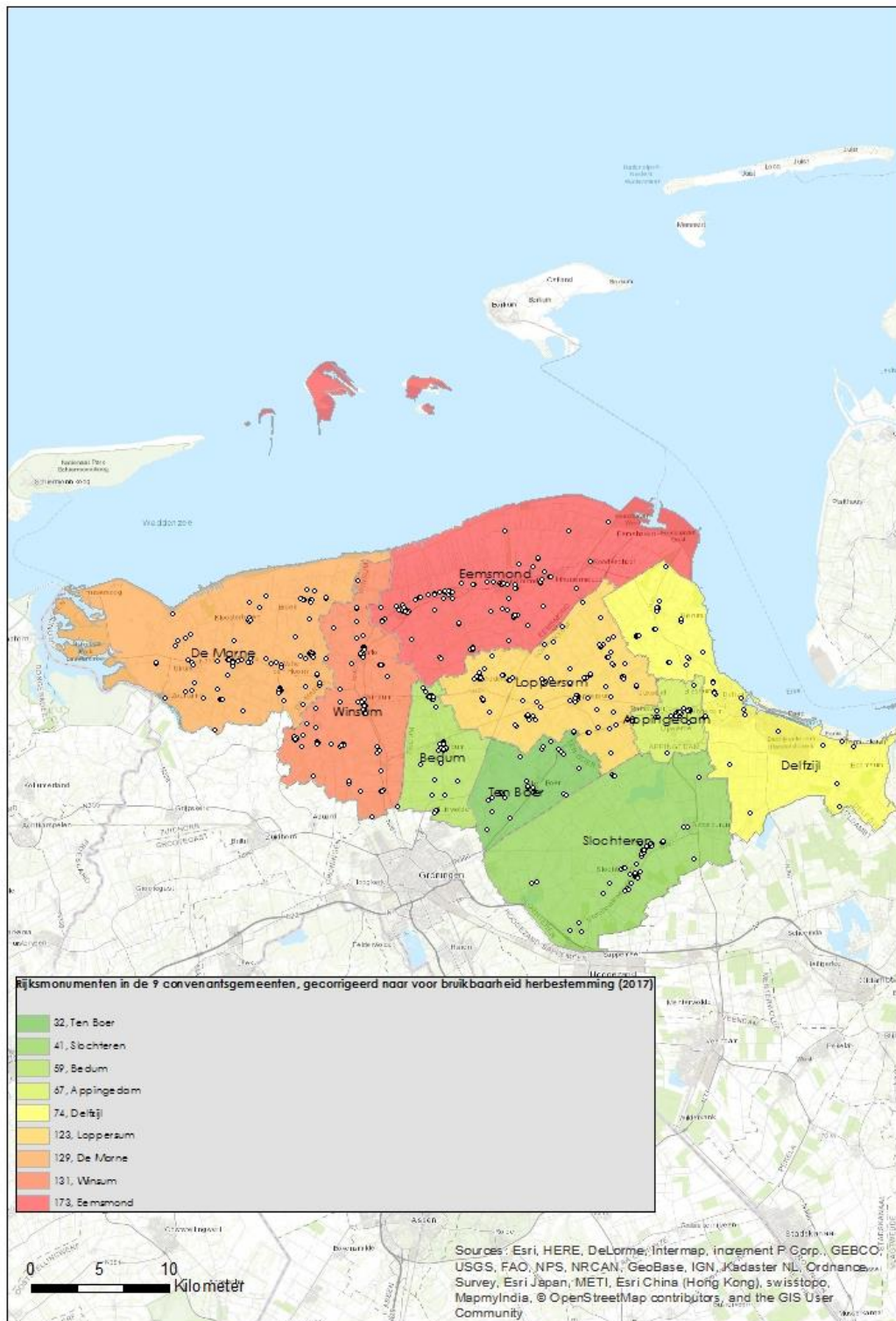
Vosmaer, C. (1861). *Het Huis*. Volksalmanak voor het jaar 1861. Maatschappij tot Nut van 't Algemeen. Amsterdam 161-173.

Ward, N., J. Atterton, T.-Y. Kim et al. (2005). *Universities, the knowledge economy and 'neo-endogenous rural development'* (Newcastle Upon Tyne, UK: Centre for Rural Economy, Newcastle University).

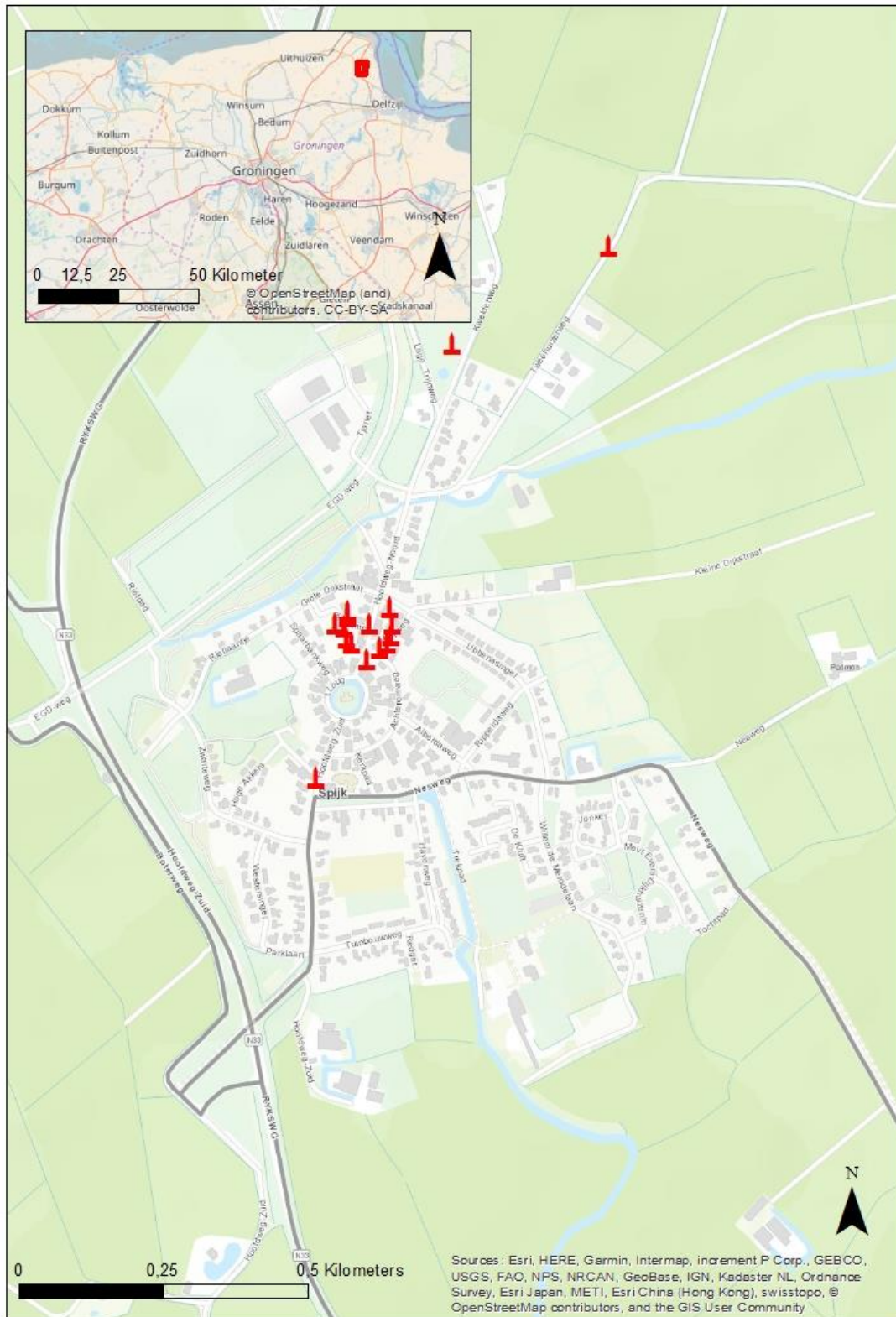
Zube, E. H. (1974). *Cross-disciplinary and inter-mode agreement on the description and evaluation of landscape resources*, *Environment and Behavior*, 6, pp. 69-89.

Bijlagen

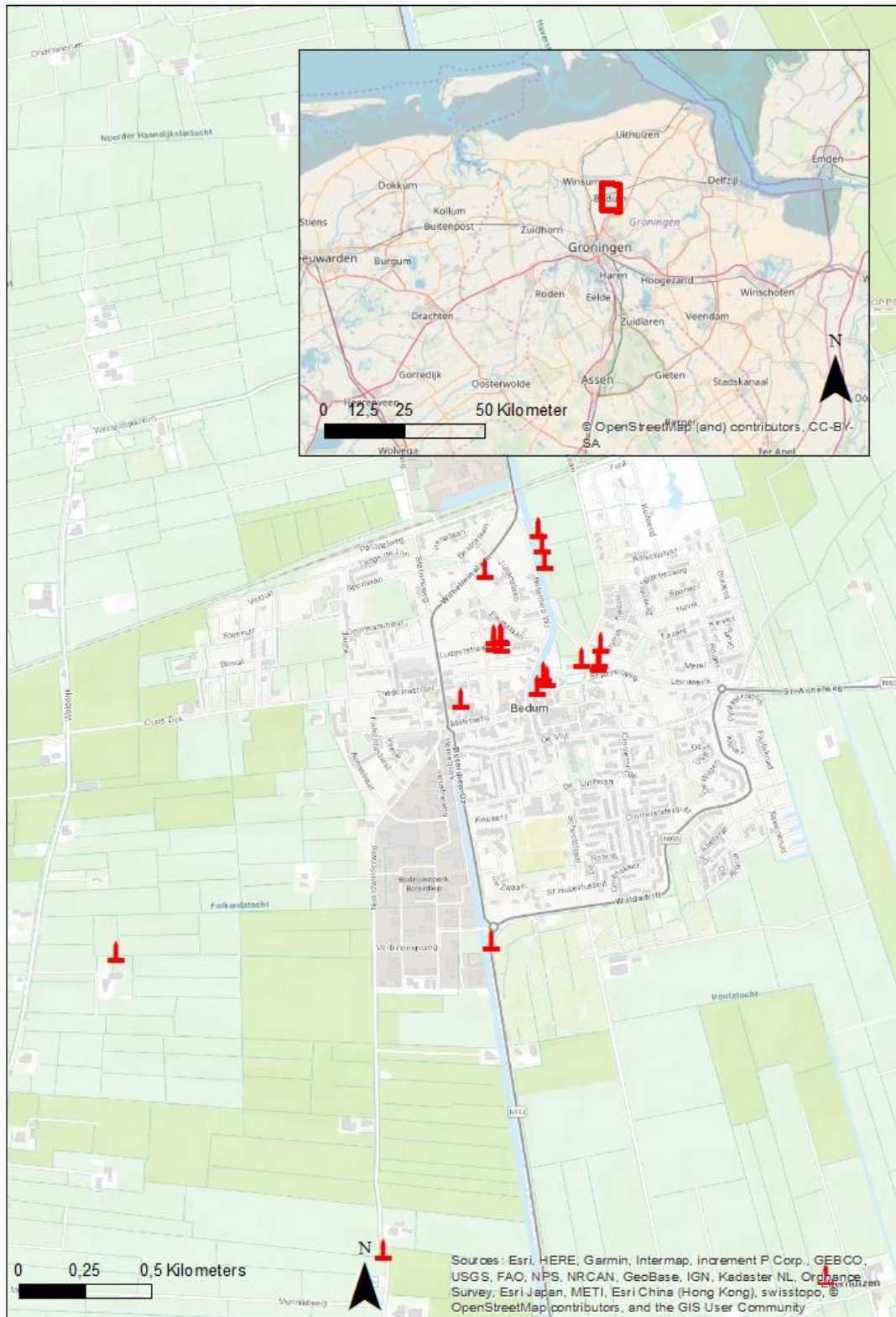
I Kaart van alle herbestembare Rijksmonumenten in de 9 convenantgemeenten



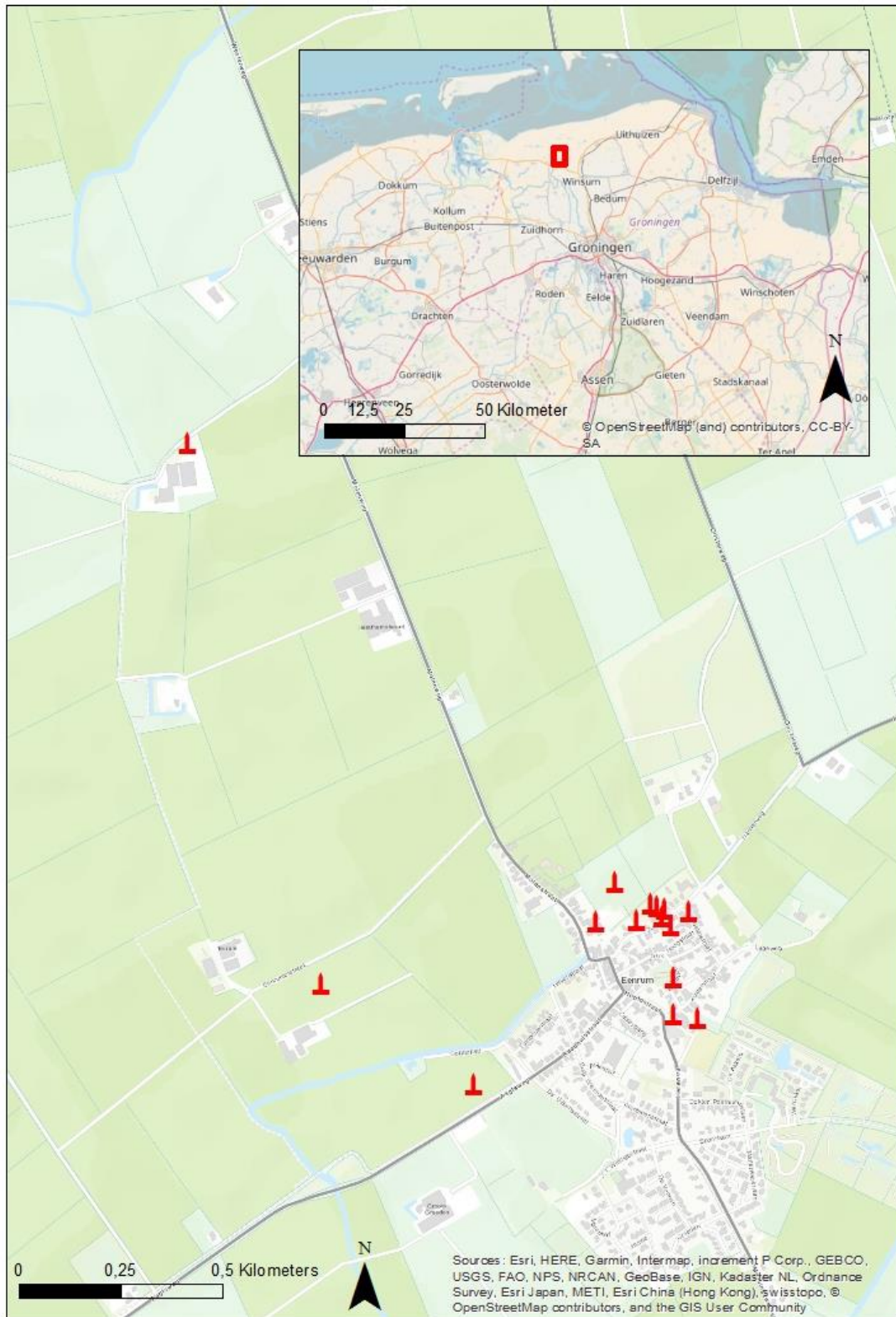
II Kaart van alle Hebestembare Rijksmonumenten in Spijk (gemeente Delfzijl)



III Kaart van alle Hebestembare Rijksmonumenten in Bedum (gemeente Bedum)



IV Kaart van alle Hebestembare Rijksmonumenten in Eenrum (gemeente De Marne)



V Toestemmingsverklaringformulier

Toestemmingsverklaringsformulier (informed consent)

Titel onderzoek: Hergebruik van het Verleden

Verantwoordelijke onderzoeker: Daan Doornbos (S3104729)

In te vullen door de deelnemer Ik verklaar op een voor mij duidelijke wijze te zijn ingelicht over de aard, methode, doel en [indien aanwezig] de risico's en belasting van het onderzoek. Ik weet dat de gegevens en resultaten van het onderzoek alleen anoniem en vertrouwelijk aan derden bekend gemaakt zullen worden. Mijn vragen zijn naar tevredenheid beantwoord. Ik begrijp dat een audio-opname uitsluitend voor analyse en/of wetenschappelijke presentaties zal worden gebruikt. Ik stem geheel vrijwillig in met deelname aan dit onderzoek. Ik behoud me daarbij het recht voor om op elk moment zonder opgaaf van redenen mijn deelname aan dit onderzoek te beëindigen.

Naam deelnemer:

Datum: Handtekening deelnemer:

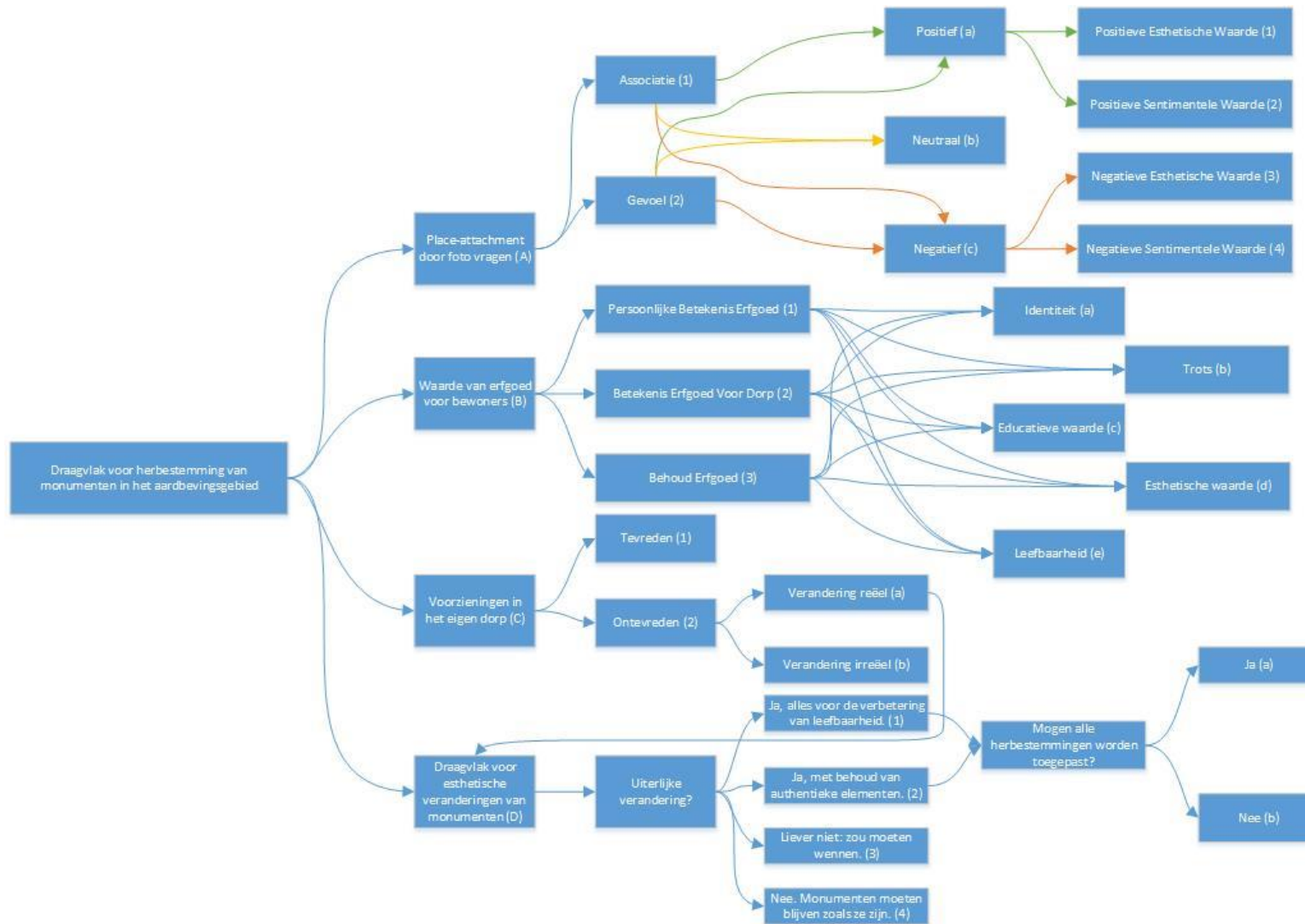
In te vullen door de uitvoerende onderzoeker:

Ik heb een mondelinge en schriftelijke toelichting gegeven op het onderzoek. Ik zal resterende vragen over het onderzoek naar vermogen beantwoorden. De deelnemer zal van een eventuele voortijdige beëindiging van deelname aan dit onderzoek geen nadelige gevolgen ondervinden.

Naam onderzoeker:

Datum: Handtekening onderzoeker:

VI Analyseschema



VII Foto's interview



Foto 1: Koninklijk Paleis op de Dam, Amsterdam (Bron: Wikipedia via: https://en.wikipedia.org/wiki/File:Koninklijk_Paleis_Amsterdam.jpg)



Foto 2: Martinitoren, Groningen (Bron: Wikipedia via: <https://en.wikipedia.org/wiki/Martinitoren>)



Foto 3a: Andreaskerk, Spijk (Bron: Wikimedia via: [https://commons.wikimedia.org/wiki/File:Spijk_-_kerk_\(2\).jpg](https://commons.wikimedia.org/wiki/File:Spijk_-_kerk_(2).jpg))



Foto 3b: Walfriduskerk, Bedum (Bron: Wikimedia via: https://commons.wikimedia.org/wiki/File:Bedum_-_Walfriduskerk_-_voor_rechts.jpg)