

---

# Democratisering door Modernisering?

De moderniseringstheorie herzien, over factoren voor een democratie

Masterthesis Environmental & Infrastructure Planning  
van P.W. Rienstra

Opgesteld door:  
*ing. P.W. Rienstra*  
*studentnummer: 1513354*

Begeleiding door:  
*prof.dr.ir. P.P.S. Ho*

Opleiding:  
*Environmental & Infrastructure Planning, Faculteit Ruimtelijke  
Wetenschappen van de Rijksuniversiteit Groningen*

Datum: 14 januari 2007

© 2006 P.W. Rienstra

---

---

# Documentatiepagina

Titel	:Democratisering door modernisering
Ondertitel	:De moderniseringstheorie herzien, factoren voor een democratie
Auteur	:P.W. Rienstra
Abstract	:In het algemeen lijken zowel sociaal-economische, als industriële als ook kennisontwikkeling in ieder geval bij te dragen aan het in stand houden van een democratische staatsvorm, of zij ook daadwerkelijk bijdragen aan een overgang van een autocratische naar een democratische staatsvorm daar is geen eenduidig antwoord te geven.
Sleutelwoorden	:Democratie, democratisering, modernisering.

---

# Voorwoord

Deze keer geen “Voor u ligt ...” of iets overeenkomstigs als gemiddelde opening van een voorwoord bij een masterthesis. Niet omdat het in mijn karakter ligt om opstandig te zijn maar om de lezer uit te dagen om verder te lezen. Want als er iets is wat ik in de afgelopen jaren na het lezen van de vele boeken, dictaten en wat niet meer voor mijn studie geleerd heb is het wel dat een tekst een lezer enthousiast moet maken om verder te lezen. Niets is zo erg als een lange, ingewikkelde en saaie tekst. Dit heb ik dan ook geprobeerd te voorkomen in mijn masterthesis, of dat gelukt is laat ik aan u.

Als student Environmental en Infrastructure Planning vraagt het onderwerp van deze masterthesis wellicht enige toelichting. Tijdens deze studie zijn er twee onderwerpen die mijn interesse hebben gewekt, namelijk participatie in besluitvorming in het algemeen en planologische besluitvorming in het bijzonder en (integraal) waterbeheer. Gezien mijn achtergrond als civieltechnisch ingenieur had ik mij in februari ingeschreven voor een plek bij prof.dr.ir. Linden om mijn masterthesis te schrijven. Dit omdat hij als specialisatie integrale kustzonebeheer heeft. Ik had zelf echter nog geen idee voor een onderwerp voor mijn masterthesis. Toen bleek dat het aantal inschrijvingen het aantal beschikbare plekken bij prof.dr.ir. Linden ver te boven ging is mij door mevrouw dr. Bouwman, de coördinator, geadviseerd om mij in te schrijven voor een plek bij prof.dr.ir. Ho, ook omdat hij vaak wel over enkele mogelijke onderwerpen voor een masterthesis beschikt. Prof.dr.ir. Ho stelde mij het onderwerp van deze masterthesis voor. Gezien mijn interesse in participatie in besluitvorming leek dit mij wel een interessant onderwerp voor een masterthesis. Immers “echte” participatie in besluitvorming is alleen mogelijk in een democratie. Daarom heb ik een onderzoeksvoorstel voor dit onderwerp geschreven dat in februari met een ruime voldoende is beoordeeld.

---

Als afsluiting van dit voorwoord wil ik nog enkele mensen bedanken. Om te beginnen wil ik mijn begeleider prof.dr.ir. Ho (Centre for Development Studies, Rijksuniversiteit Groningen) bedanken voor zijn enthousiaste en altijd positieve begeleiding bij het schrijven van deze masterthesis. Ook wil ik mevrouw ir. Maas (Wageningen Universiteit en Researchcentrum), dr. Meester (Rijksuniversiteit Groningen) en dr. Wijnne (Wynne Consult) voor hun begeleiding bij het zoeken naar mogelijke eenvoudige statistische toetsen voor het uitvoeren van de gewenste analyses bedanken. Daarbij wil ik ook drs. Zeelenberg (Rijksuniversiteit Groningen) bedanken voor zijn ondersteuning bij de dataverzameling. Als laatste, maar zeker niet als minste wil ik mijn familie bedanken. In het bijzonder heit en mem voor hun niet aflatende steun bij alles wat ik doe, hoewel heit zijn steun in enigszins bedekte termen uit en ondanks dat “mem” naar eigen zeggen geen idee heeft waar ik mee bezig ben, heel erg bedankt voor alles.

Pier Wiebe Rienstra

Heerenveen, 22 december 2006

---

# Samenvatting

Het aantal democratieën in de wereld is in de afgelopen drie decennia, in wat de “derde golf” van democratisering genoemd wordt, toegenomen van enkele tientallen tot meer dan honderd. Bovendien is sinds 1992 het aantal democratieën in de wereld groter dan het aantal niet-democratieën met als voorlopig hoogste aandeel 64% in 2005.

De doelstelling van dit verkennend onderzoek is om met een eenvoudige analyse van bestaande beschikbare data inzicht te verwerven in mogelijke processen die de ontwikkeling van een democratie bevorderen. Voor dit doel zijn de volgende leidende hypothesen geformuleerd:

1. Er bestaat een positieve relatie tussen de sociaal-economische ontwikkeling van een land en de ontwikkeling van een democratie in dat land.
2. Er bestaat een positieve relatie tussen de industriële ontwikkeling van een land en de ontwikkeling van een democratie in dat land.
3. Er bestaat een positieve relatie tussen de kennisontwikkeling van een land en de ontwikkeling van een democratie in dat land.

De hypothesen zijn hierbij nauw geformuleerd, alleen de invloed van de sociaal-economische, industriële en kennisontwikkeling van een land op de ontwikkeling van een democratie in dat land wordt onderzocht. Deze in de hypothesen veronderstelde relaties zijn vooral gebaseerd op de moderniseringstheorie. Hierin worden de sociaal-economische, industriële en kennisontwikkeling van en in een samenleving aangewezen als belangrijke processen in de ontwikkeling van een democratie. In die zin zijn de veronderstelde relaties dan ook positief, een hogere sociaal-economische, industriële en/of kennisontwikkeling van een land draagt bij aan een hogere mate van democratie in dat land.

In een empirisch onderzoek worden de in de hypothesen veronderstelde relaties tussen sociaal-economische, industriële en

---

kennisontwikkeling en de ontwikkeling van een democratie onderzocht. In dit empirisch onderzoek worden voor zowel de sociaal-economische, industriële en kennisontwikkeling als ook voor de democratische ontwikkeling van een land indicatoren gekozen waarmee de mate van deze ontwikkelingen in een land in de empirie gemeten kan worden. Voor deze indicatoren zijn vervolgens data verzameld. Als methode van onderzoek is in dit empirisch onderzoek gekozen voor een methode waarin een beschrijvende statistische analyse van de verzamelde data wordt uitgevoerd. Hierbij wordt voor verschillende niveaus van de indicatoren de waarschijnlijkheid van een autocratische staatsvorm op die niveaus bepaald. Hiervoor wordt per niveau de verhouding van het aantal waargenomen autocratische staatsvormen ten opzicht van het totaal aantal waargenomen autocratische en democratische staatsvormen op dat niveau beschouwt. Ook de waarschijnlijkheid van een overgang van een autocratische naar een democratische staatsvorm en omgekeerd wordt hierbij voor de verschillende niveaus bepaald. Hiervoor wordt het aantal overgangen van een autocratische naar een democratische staatsvorm en omgekeerd per niveau ten opzicht van achtereenvolgens het aantal autocratische en democratische staatsvormen op dat niveau beschouwt. De resultaten van dit empirisch onderzoek zijn voor de verschillende indicatoren voor de in de hypothesen genoemde sociaal-economische, industriële en kennisontwikkeling in grote lijnen hetzelfde. Naarmate het niveau van een indicator toeneemt is de waarschijnlijkheid van een democratische staatsvorm groter, of dit komt door dit toenemende niveau is niet duidelijk.

De algemene conclusie van dit verkennend onderzoek is dan ook dat op er geen absoluut antwoord op de hypothesen gegeven kan worden. In het algemeen lijken zowel sociaal-economische, als industriële als ook kennisontwikkeling in ieder geval bij te dragen aan het in stand houden van een democratische staatsvorm, of zij ook daadwerkelijk bijdragen aan een overgang van een autocratische naar een democratische staatsvorm, daar is op basis van het empirisch onderzoek van dit verkennend onderzoek geen eenduidig antwoord op te geven.

---

# Inhoudsopgave

Documentatiepagina .....	III
Voorwoord.....	IV
Samenvatting.....	VI
Lijst met figuren en tabellen .....	10
<b>1 Inleiding.....</b>	<b>11</b>
1.1 Doelstelling van het onderzoek.....	11
1.2 Vraagstelling van het onderzoek.....	12
1.3 Leeswijzer .....	13
<b>2 Democratisering: een theoretisch raamwerk.....</b>	<b>14</b>
2.1 Inleiding .....	14
2.2 Ontwikkelingsmodellen.....	15
2.3 Unilineaire ontwikkelingsmodel.....	16
2.3.1 Evolutionisme .....	17
2.3.2 Functionalisme .....	20
2.3.3 Moderniseringstheorie.....	21
2.4 Multilineaire ontwikkelingsmodel .....	24
2.4.1 Neo-evolutionisme.....	25
2.4.2 Sociobiologie .....	25
2.5 Samenvattende conclusie van de ontwikkelingsmodellen .....	26
<b>3 Democratisering: een empirisch onderzoek .....</b>	<b>29</b>
3.1 Inleiding .....	29
3.2 Wijze van dataverzameling .....	29
3.2.1 Ontwikkeling van een democratie .....	31
3.2.2 Sociaal-economische ontwikkeling .....	33
3.2.3 Industriële ontwikkeling .....	35
3.2.4 Kennisontwikkeling.....	36
3.3 Methode van onderzoek.....	38
3.4 Resultaten.....	41

---

---

3.4.1	Sociaal-economische ontwikkeling en de ontwikkeling van een democratie .....	41
3.4.2	Industriële ontwikkeling en de ontwikkeling van een democratie .....	46
3.4.3	Kennisontwikkeling en de ontwikkeling van een democratie .....	48
<b>4</b>	<b>Conclusies en aanbevelingen .....</b>	<b>51</b>
<b>4.1</b>	<b>Conclusies.....</b>	<b>51</b>
4.1.1	Sociaal-economische ontwikkeling en de ontwikkeling van een democratie .....	52
4.1.2	Industriële ontwikkeling en de ontwikkeling van een democratie .....	54
4.1.3	Kennisontwikkeling en de ontwikkeling van een democratie .....	56
4.1.4	Eindconclusie .....	57
<b>4.2</b>	<b>Aanbevelingen .....</b>	<b>58</b>
	<b>Bronnenlijst .....</b>	<b>60</b>
	<b>Bijlagen .....</b>	<b>Error! Bookmark not defined.</b>
	Bijlage 1 – Volledige originele definities van de indicatoren .	<b>Error! Bookmark not defined.</b>
	Bijlage 2 – Alfabetisch overzicht van de landen..	<b>Error! Bookmark not defined.</b>

---



---

# Lijst met figuren en tabellen

## Lijst met figuren

Figuur 2.1 – Een spectrum van ontwikkelingsmodellen.....	15
Figuur 2.2 – Onderscheid tussen traditionele en moderne samenlevingen.....	23
Figuur 2.3 – Unilineaire en multilineaire ontwikkelingsmodel .....	27
Figuur 3.1 – Operationaliseringschema van de theoretische kenmerken .....	31
Figuur 3.2 – Verandering van staatsvorm naar levensverwachting bij de geboorte .....	43
Figuur 3.3 – Verandering van staatsvorm naar bruto binnenlands product per hoofd van de bevolking.....	44
Figuur 3.4 – Verandering van staatsvorm naar verstedelijking .....	46
Figuur 3.5 – Verandering van staatsvorm naar werkgelegenheid in de agrarische sector.....	47
Figuur 3.6 – Verandering van staatsvorm naar alfabetisme .....	49
Figuur 3.7 – Verandering van staatsvorm naar het bruto aantal inschrijvingen in het onderwijs .....	50

## Lijst met tabellen

Tabel 3.1 – autocratische of democratische staatsvorm aan de hand van de POLITY2 indicator .....	40
Tabel 3.2 – Verandering van staatsvorm naar levensverwachting bij de geboorte .....	42
Tabel 3.3 – Verandering van staatsvorm naar bruto binnenlands product per hoofd van de bevolking.....	43
Tabel 3.4 – Verandering van staatsvorm naar verstedelijking.....	45
Tabel 3.5 – Verandering van staatsvorm naar werkgelegenheid in de agrarische sector.....	46
Tabel 3.6 – Verandering van staatsvorm naar alfabetisme .....	48
Tabel 3.7 – Verandering van staatsvorm naar het bruto aantal inschrijvingen in het onderwijs .....	49

---

# 1 Inleiding

Het aantal democratieën in de wereld is in de afgelopen drie decennia, in wat de “derde golf”<sup>1</sup> van democratisering wordt genoemd, toegenomen van enkele tientallen tot meer dan honderd<sup>2</sup>. Bovendien is sinds 1992 het aantal democratieën in de wereld groter dan het aantal niet-democratieën met als voorlopig hoogste aandeel 64% in 2005<sup>3</sup>.

## 1.1 Doelstelling van het onderzoek

Het begrip democratisering wordt gebruikt om het proces waarin de overgang van een niet-democratie naar een democratie plaatsvindt te omschrijven. Hoewel deze omschrijving op zichzelf bij niemand enige verbazing zal oproepen laat zij duidelijk nog ruimte voor vragen. Bijvoorbeeld vragen als: wat bedoelen we als we spreken over een democratie staatsvorm, hoe verloopt het proces van democratisering of wanneer is dit proces voltooid?<sup>4</sup> Hoewel deze vragen sterk met elkaar verweven zijn is het voornamelijk het antwoord op de tweede vraag: hoe verloopt het proces van democratisering, waar in dit onderzoek een verkenning naar gedaan zal worden. De doelstelling van dit verkennend onderzoek is dan ook om op een eenvoudige wijze door middel van een eenvoudige kwantitatieve (statistische) analyse van

---

<sup>1</sup> Huntington omschreef in zijn typologie drie golven van democratisering. De eerste golf duurde, hier gemakshalve, van 1775 tot 1920 en omvat voornamelijk de huidige democratieën in Noord en West Europa en (een deel van) wat nu de Verenigde Staten zijn. De tweede golf duurde van 1943 tot 1962 en omvat de in de Tweede Wereldoorlog verslagen As-mogendheden, een groot aantal Latijns-Amerikaanse staten en enkele onafhankelijke Europese kolonies. De derde golf duurt voort vanaf 1974 en omvat Zuid Europa, Latijns-Amerika, delen van Azië, de voormalige Sovjet-Unie en delen van Afrika. Calhoun 2002a. Zie onder andere ook Przeworski en Limongi 1997.

<sup>2</sup> Volgens Freedom House was in 2005 het aantal democratieën in de wereld 122. Freedom House 2006a.

<sup>3</sup> Freedom House 2006a.

<sup>4</sup> Nørgaard 2001.

---

bestaande beschikbare data inzicht te verwerven in mogelijke processen die de ontwikkeling van een democratie bevorderen.

## 1.2 Vraagstelling van het onderzoek

Omdat het aantal processen die mogelijk op een of andere wijze de ontwikkeling van een democratie bevorderen vooraf schijnbaar oneindig is, is het noodzakelijk om de doelstelling van dit verkennend onderzoek duidelijk af te bakenen. Hier wordt dat gedaan door het formuleren van hypothesen. De volgende hypothesen zijn leidend in dit verkennend onderzoek:

1. Er bestaat een positieve relatie tussen de sociaal-economische ontwikkeling van een land en de ontwikkeling van een democratie in dat land.
2. Er bestaat een positieve relatie tussen de industriële ontwikkeling van een land en de ontwikkeling van een democratie in dat land.
3. Er bestaat een positieve relatie tussen de kennisontwikkeling van een land en de ontwikkeling van een democratie in dat land.

De hypothesen zijn hierbij nauw geformuleerd, alleen de invloed van de sociaal-economische, industriële en kennisontwikkeling van een land op de ontwikkeling van een democratie in dat land wordt onderzocht. Deze in de hypothesen veronderstelde relaties zijn vooral gebaseerd op de moderniseringstheorie. Hierin worden de sociaal-economische, industriële en kennisontwikkeling van en in een land aangewezen als belangrijke processen in de ontwikkeling van een democratie.<sup>5</sup> In die zin zijn de veronderstelde relaties dan ook positief, een hogere sociaal-economische, industriële en/of kennisontwikkeling van en in een land draagt bij aan een hogere mate van democratie in dat land, dit althans volgens de moderniseringstheorie. Dit is ook de relatie die in dit verkennend onderzoek wordt onderzocht, gaat een hogere sociaal-economische, industriële of kennisontwikkeling van en in een land samen met een hogere ontwikkeling van democratie in dat land? Er wordt dus uitdrukkelijk niet onderzocht of deze relatie ook oorzakelijk is of niet.

---

<sup>5</sup> Zie onder andere Rustow 1969, Przeworski en Limongi 1997, Barro 1999, Kugler en Feng 1999 en Zapf 2004.

---

## 1.3 Leeswijzer

In hoofdstuk 2 (*Democratisering: een theoretisch raamwerk*) worden twee ontwikkelingsmodellen voor de ontwikkeling van samenlevingen uiteengezet. Hierin is er met name aandacht voor de algemene achtergronden van het ontwikkelingsmodel waar de moderniseringstheorie deel van uitmaakt. Het andere ontwikkelingsmodel wordt hier als kritiek op het model waar de moderniseringstheorie deel van uitmaakt gezien. Als zodanig is er hier ook aandacht voor de algemene achtergronden van dit ontwikkelingsmodel .

In hoofdstuk 3 (*Democratisering: een empirisch onderzoek*) wordt een empirisch onderzoek naar de in de hypothesen veronderstelde relaties tussen sociaal-economische, industriële en kennisontwikkeling van en in een land en de ontwikkeling van een democratie in dat land uiteengezet. Hierin worden de wijze van dataverzameling en de methode van onderzoek toegelicht. Als laatste worden de resultaten van het empirisch onderzoek uiteengezet.

In hoofdstuk 4 (*Conclusies en aanbevelingen*) worden aan de resultaten van het empirisch onderzoek conclusies verbonden. Hierin worden deze conclusies ook vergeleken met de conclusies van soortgelijke onderzoeken van anderen. Ook worden er als laatste enkele aanbevelingen voor eventuele vervolgonderzoeken gedaan.

---

# 2 Democrativering: een theoretisch raamwerk

## 2.1 Inleiding

De ontwikkeling van samenlevingen in het algemeen en van democratieën in het bijzonder zijn beide onderwerp van een al langlopende en omvangrijke wetenschappelijke discussie. Om tot een zinvolle aanvulling te kunnen komen of om in het geheel ook maar de discussie te kunnen volgen is het dus van belang om enig inzicht te verwerven in de historie van deze discussie. Het verwerven van dit inzicht is dan ook een van de doelen van het in dit hoofdstuk behandelde theoretisch raamwerk. Dit maakt het tevens mogelijk om de hier ten behoeve van het onderzoek gevoerde discussie te plaatsen in de hiervoor genoemde langlopende en omvangrijke wetenschappelijke discussie.

In paragraaf 2.2 (*Ontwikkelingsmodellen*) wordt een inleiding gegeven op de twee in dit theoretisch raamwerk uiteengezette ontwikkelingsmodellen van samenlevingen. In paragraaf 2.3 (*Unilineaire ontwikkelingsmodel*) wordt het ontwikkelingsmodel waar de moderniseringstheorie deel van uitmaakt uiteengezet. Hier is er met name aandacht voor de algemene achtergronden van dit model en de moderniseringstheorie. In paragraaf 2.4 (*Multilineaire ontwikkelingsmodel*) wordt ingegaan op theorieën die in het algemeen kritisch zijn over de moderniseringstheorie, tenminste in ieder geval op de achtergronden ervan. Deze theorieën worden hier ook als zodanig uiteengezet. In paragraaf 2.5 (*Samenvattende conclusie van de ontwikkelingsmodellen*) worden beide ontwikkelingsmodellen en hun relatie in dit theoretisch raamwerk kort uiteengezet. Hierbij wordt er ook een korte voorbeschouwing gegeven op de verwachte resultaten van het empirisch onderzoek.

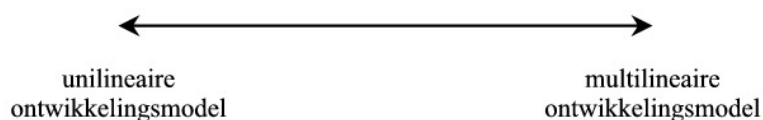
---

## 2.2 Ontwikkelingsmodellen

In dit theoretisch raamwerk worden twee modellen<sup>6</sup> over de ontwikkeling van samenlevingen uiteengezet. Het eerste model gaat uit van een unilineaire ontwikkeling. Het idee hierbij is dat, hoewel in verschillende tempos, alle samenlevingen dezelfde opeenvolgende stadia doorlopen. Het tweede model gaat uit van een multilineaire ontwikkeling. Hierbij is het idee dat samenlevingen zich aanpassen aan hun omgeving.

De beide ontwikkelingsmodellen worden hier, zoals in figuur 2.1 is weergegeven, als de twee uitersten van een spectrum gezien. In die zin zijn ze dan ook beide ideaaltypisch. Het spectrum maakt een duidelijke tegenstelling tussen de twee modellen mogelijk, waarbij zij elkaar niet uitsluiten. Bovendien biedt het spectrum de mogelijkheid voor een verscheidenheid aan andere ontwikkelingsmodellen.

*Figuur 2.1 – Een spectrum van ontwikkelingsmodellen*



*Bron: figuur door auteur*

Over beide ontwikkelingsmodellen, en met name het unilineaire model, is al veel gezegd en geschreven. Het is hier dan ook zeker niet de bedoeling om een onuitputtelijk overzicht te geven van alle, op deze modellen gebaseerde, theorieën. Eerder is het hier de bedoeling om inzicht te verwerven in de meer algemene achtergronden van de beide modellen. In het bijzonder gaat het bij de uiteenzetting van de concepten om de ontwikkeling van een democratie.

Met name wordt hier het unilineaire ontwikkelingsmodel uiteengezet. Dit omdat de moderniseringstheorie, die de basis is voor de hypothesen die leidend zijn voor dit verkennend onderzoek, zoals zal blijken, een belangrijk onderdeel is van dit model. Het multilineaire ontwikkelingsmodel wordt hier beschouwd als kritiek op het unilineaire model en wordt dan ook als zodanig uiteengezet.

---

<sup>6</sup> Met het woord model wordt hier ook het meer wetenschappelijke paradigma bedoeld.

---

Voor de duidelijkheid van de hierna volgende uiteenzetting is het wellicht zinvol om te letten op de tijd waarin vorm gegeven is aan de hierna uiteengezette verzamelingen van opvattingen, theorieën en dergelijke. De verschillende perioden zijn van invloed geweest op de wetenschappelijke discussie over de ontwikkeling van samenlevingen. Daarom zijn er aan de tekst ook jaartallen toegevoegd.

## 2.3 Unilineaire ontwikkelingsmodel

### Verlichting

De periode die wij nu de Verlichting noemen (hier gemakshalve van 1700 tot 1800) wordt vaak gezien als de oorsprong van de hedendaagse wetenschappelijke discussie over de ontwikkeling<sup>7</sup> van samenlevingen en democratieën, hoewel ook Plato (429 - 347 v.C.) en Aristoteles (384 - 322 v.C.) al hun opvattingen hadden over samenlevingen en democratieën, waarmee aangegeven wordt dat het hier inderdaad gaat om een al langlopende discussie. Kenmerkend voor de Verlichting is, eenvoudig gezegd, de afkeer van traditionele autoriteit en wellicht hier nu belangrijker het vertrouwen in de rede. Dit in tegenstelling tot bijvoorbeeld het vertrouwen in bijgeloof en vooroordelen. De rede stelt de mens, die van nature rationeel en goed is, in staat om juist te denken en te handelen. Bovendien zijn “alle mensen gelijk met betrekking tot hun eigen rationaliteit en zouden ze dus ook allen gelijk moeten worden behandeld”<sup>8</sup>. Verder, zo was de overtuiging, is de mens constant betrokken in een proces van vooruitgang waar de Verlichting deel van uitmaakt.

### “The Law of Human Progress”

Een tekenend voorbeeld van het vertrouwen in de rede en het vaste geloof in vooruitgang is “The Law of Human Progress”<sup>9</sup> van Auguste Comte (1798 - 1857). In deze theorie omschreef Comte een voor hem universeel schema van drie opeenvolgende stadia in de ontwikkeling van de mensheid waarbij het voorgaande stadium een noodzakelijke voorwaarde is voor het volgende stadium. Comte baseerde dit schema op de ontwikkeling van de menselijke kennis. In zijn beschrijving hiervan maakte Comte onderscheid tussen achtereenvolgens een Theologisch (van voor ongeveer 1400), een Metafysisch (van

---

<sup>7</sup> De term ontwikkeling is in deze uiteenzetting, tenzij anders aangegeven, niet geladen met vooruitgang, het betekent hier alleen dat er een verandering is van de ene vorm naar de andere. Ditzelfde geldt ook voor de term evolutie.

<sup>8</sup> Inwood 2005, p. 1.

<sup>9</sup> Ook wel bekend als “The Law of Three Stages”.

---

ongeveer 1400 tot 1800) en een Positivistisch (vanaf ongeveer 1800) stadium<sup>10</sup>. Deze drie stadia onderscheiden zich van elkaar door de wijze waarop in elk stadium (natuur-)verschijnselen door de menselijke kennis worden verklaard. Eenvoudig gezegd worden in het Theologisch stadium verklaringen gezocht in een bovennatuurlijke oorzaak, in het Metafysisch stadium in abstracte (natuur-)krachten en in het Positivistisch stadium in (natuur-)wetten. Hiermee plaatste Comte het positivisme<sup>11</sup>, waaraan voornamelijk hij vorm heeft gegeven, boven een op een theologische of metafysische methode gebaseerde wijze van kennisverzameling.

Hoewel een tekenend voorbeeld is het niet zozeer de theorie zelf die hier belangrijk is. Het gaat hier voornamelijk om de gedane veronderstellingen die kenmerkend zijn voor het unilineaire ontwikkelingsmodel. Het meest opvallende is wellicht dat er in de ontwikkeling onderscheid gemaakt wordt tussen verschillende opeenvolgende stadia. Waarbij bovendien bij de verandering van een stadium naar het opeenvolgend stadium volgens Comte sprake is van vooruitgang. Met andere woorden een later stadium is beter dan een eerder. Verder zag Comte, zoals aangegeven, elk voorgaand stadium als een noodzakelijke voorwaarde voor het volgende stadium: "for Comte, each successive stage (...) in the evolution (...) necessarily grew out of the preceding one"<sup>12</sup>.

### 2.3.1 Evolutionisme

#### Evolutionisme

Vooraf ook deze laatste veronderstelling berust op een andere, naast de Verlichting, invloedrijke verzameling van opvattingen op de wetenschappelijke discussie over de ontwikkeling van samenlevingen, namelijk het Evolutionisme. Hieraan is met name in de periode die nu het Victoriaans tijdperk (hier gemakshalve van 1750 tot 1900) wordt genoemd vorm gegeven. Het centrale thema binnen het Evolutionisme is het begrip evolutie, dat wordt gebruikt om de geleidelijke

---

<sup>10</sup> Slevin in McLean en McMillan 2003.

<sup>11</sup> Positivisme is de wetenschapsfilosofie waarin alleen kennis berust op zintuiglijke ervaringsfeiten als geldige kennis wordt aanvaard. Dat wat niet herhaaldelijk zintuiglijk ondervonden kan worden op basis van de wetenschappelijke methode wordt niet aanvaard als geldige kennis. Hiermee wordt theologische en metafysische "kennis" verworpen.

<sup>12</sup> Ridener 1998, p. 1.



---

kwalitatieve ontwikkeling van verschillende soorten uit eerdere vormen te omschrijven<sup>13</sup>.

Voor de duidelijkheid van de uiteenzetting is het wellicht zinvol om hier onderscheid te maken tussen evolutie op het biologische en het sociale niveau. Achtereenvolgens gaat het hierbij om de evolutie van planten en dieren en van samenlevingen. Evolutionisme is dus een verzameling van opvattingen over evolutie op het sociale niveau.

### **Darwinisme**

De meest invloedrijke en wellicht meest bekende evolutietheorie op het biologische niveau is die van Charles Darwin (1809 - 1882). Hierin omschreef Darwin het proces van natuurlijke selectie als verklaring voor het bestaan van evolutie. Hoewel er ook voor de publicatie van zijn evolutietheorie in 1859<sup>14</sup> al verschillende andere evolutietheorieën bestonden slaagde Darwin er, in tegenstelling tot anderen in, om aan de hand van het proces van natuurlijke selectie samenhang te brengen in de verschillende delen van zijn evolutietheorie. Bovendien voorzag Darwin in een grote hoeveelheid "bewijsmateriaal"<sup>15</sup> met wellicht als bekendste voorbeeld de Darwinvinken op de Galápagos-eilanden.

Eenvoudig gezegd leidt het proces van natuurlijke selectie ertoe dat planten en dieren zich (steeds beter) aan hun omgeving aanpassen doordat die individuen van de populatie met voor die omgeving gunstige, deels erfelijke eigenschappen, grotere overlevings- en voortplantingskansen hebben. Hierdoor zullen over meerdere generaties deze individuen een steeds groter deel van de populatie vormen. Evolutie volgens het proces van natuurlijke selectie betekent dus een toenemende differentiatie van planten en dieren. Voorwaarde voor het proces van natuurlijke selectie is dus dat er binnen de populatie een variatie in de erfelijke eigenschappen van de individuen bestaat. De op deze evolutietheorie gebaseerde verzameling van opvattingen wordt ook wel aangeduid als het Darwinisme.

### **Sociaal Darwinisme**

Toepassing van het Darwinisme op de evolutie van samenlevingen vormde in die tijd een uitdaging voor de sociale wetenschappen. De

---

<sup>13</sup> Zie onder andere Soanes en Stevenson 2004.

<sup>14</sup> De titel van de publicatie waarin Darwin zijn evolutietheorie openbaarde is "On the origin of species by means of natural selection, or the preservation of favoured races in the struggle for life".

<sup>15</sup> Low-Beer in Gregory 1987.

---

overtuiging in die tijd was namelijk dat de verschillende moderne samenlevingen, zoals de Victoriaanse samenleving in Groot-Brittannië, het gemeenschappelijke hoogtepunt zijn van de evolutie van samenlevingen. Verscheidene samenlevingen bevinden zich eenvoudigweg in een ander stadium van een rechtlijnig schema. Het hiervoor genoemde “The Law of Human Progress” van Comte is een voorbeeld van zo een schema. Andere wellicht meer bekendere schema’s strekken zich van traditioneel tot modern, van eenvoudig naar complex of van leiderloze groep tot staat. De op de toepassing van het Darwinisme op de evolutie op het sociale niveau gebaseerde verzameling van opvattingen wordt ook wel aangeduid als het Sociaal Darwinisme.

*Kader 2.1 – “The survival of the fittest”*

Het proces van “the survival of the fittest” kan wellicht met het volgende eenvoudige voorbeeld worden toegelicht.

Handelaren die betere goederen en diensten aanbieden overleven beter in de markt en neigen om een altijd groeiend marktaandeel te verwerven. Slecht aanpaste handelaren zullen verdrongen worden door degenen die zich beter aanpassen.

De wellicht meest invloedrijke vertegenwoordiger van het Sociaal Darwinisme was, vooral in zijn eigen tijd, Herbert Spencer (1820 - 1903). Zijn werk dat in een serie boeken werd gepubliceerd tussen 1862 tot en met 1896<sup>16</sup> was vooral populair in de VS, waar het Sociaal Darwinisme in het algemeen meer populair was dan in andere delen van de wereld. Tegenwoordig is het werk van Spencer nauwelijks nog bekend. In zijn opvatting veronderstelde Spencer een overeenkomst tussen de evolutie van planten en dieren en de evolutie van samenlevingen. Vanuit de waarneming dat verschillende planten en dieren ontstaan doordat organismen van hoedanigheid veranderen, dat wil zeggen toenemen in complexiteit, in reactie op hun veranderende omgeving zo nemen overeenkomstig ook samenlevingen, zo veronderstelde Spencer, door “differentiatie en integratie van nieuwe functies en specialisaties”<sup>17</sup> in complexiteit toe. Een proces dat door Spencer “the survival of the fittest” werd genoemd. Een begrip dat later ook door Darwin werd gebruikt en daarna vaak ten onrechte aan hem is toegeschreven.

Het proces van “the survival of the fittest” leidt ertoe dat die samenleving die het beste is aangepast aan haar omgeving<sup>18</sup>, door differentiatie en integratie van nieuwe gunstige functies en specialisaties, een voordeel heeft in de strijd om het bestaan<sup>19</sup> (zie kader 2.1). Omdat Spencer niets dan vooruitgang zag in deze ontwikkeling zou, volgens

---

<sup>16</sup> De titel van de volledige publicatie waarin Spencer zijn filosofie openbaarde is “System of Synthetic Philosophy”.

<sup>17</sup> Calhoun 2002b, p. 1.

<sup>18</sup> In tegenstelling van wat vaak gedacht wordt is het niet “in de beste fysieke gesteldheid” maar het “beste aangepast, het meest geschikt” wat er door Spencer bedoeld wordt met “the fittest”.

<sup>19</sup> Een strijd die volgens Spencer voornamelijk gaat om middelen (“resources”). Wellicht is de vergelijking met bijvoorbeeld de huidige “strijd” om olie een interessante.

---

zijn overtuiging, een onbelemmerde toepassing van het proces van “the survival of the fittest” uiteindelijk leiden tot de best mogelijke samenleving.<sup>20</sup>

Vooraf ook uit deze laatste veronderstelling blijkt duidelijk dat het werk van Spencer een product van zijn tijd is. Het verklaart ook waarom het vooral in zijn eigen tijd zo populair was. De overtuiging dat de mens constant betrokken is in een proces van vooruitgang was sinds de Verlichting een gangbare geworden in de westerse samenlevingen. Bovendien werd door steeds meer mensen<sup>21</sup> de overtuiging dat de Schepper met een scheppingsdaad de wereld heeft geschapen verworpen<sup>22</sup>. Bewust of onbewust waren zij op zoek naar een alternatief denkraam voor het ontstaan van de wereld. Het begrip evolutie in het algemeen en het werk van Spencer in het bijzonder, waarin hij vooruitgang verbond met de toenemende complexiteit van samenlevingen en het proces van “the survival of the fittest”, bood een schijnbaar alternatief denkraam. Ook Spencer kwam op eenzelfde wijze tot zijn overtuiging na het lezen van een werk van Jean-Baptiste Lamarck (1744 – 1829)<sup>23</sup> waarin hij in aanraking kwam met het begrip evolutie: “Spencer was won over (...) for a characteristically mid-Victorian reason: “The Special Creation theory had dropped out of my mind (...), and I could not remain in a suspended state; acceptance of the only conceivable alternative was peremptory”.”<sup>24</sup>

### 2.3.2 Functionalisme

#### Functionalisme

Een andere, naast de Verlichting en het Evolutionisme, invloedrijke verzameling van opvattingen op de wetenschappelijke discussie over de ontwikkeling van samenlevingen is het Functionalisme. Het centrale thema binnen het Functionalisme is de overtuiging dat zoals de verschillende organen van een organisme een functie hebben voor het voortbestaan van dat organisme, zo hebben overeenkomstig de verschillende instituties in een samenleving een functie voor het voortbestaan van die samenleving.

---

<sup>20</sup> Scott en Marshall 2005c.

<sup>21</sup> Het waren in die tijd nog met name de intellectuelen die orthodoxe religie verwierpen.

<sup>22</sup> Vergelijk “The Law of Human Progress”.

<sup>23</sup> In sectie 2.2.2 (Functionalisme) wordt het werk van Lamarck uiteengezet.

<sup>24</sup> Low-Beer in Gregory 1987, p. 3.

---

## Lamarckisme

Een van de vertegenwoordigers van het Functionalisme is Lamarck. In zijn opvatting veronderstelde Lamarck een evenredig verband tussen de functionaliteit en de ontwikkeling van een orgaan. Eenvoudig gezegd zal een orgaan dat een functie heeft voor het voortbestaan van het organisme zich blijven ontwikkelen of omgekeerd. Door het over generaties heen ontwikkelen of vervallen van deze organen zouden volgens Lamarck geleidelijk verschillende planten en dieren ontstaan. De op deze evolutietheorie, die Lamarck in 1815<sup>25</sup> publiceerde, gebaseerde verzameling van opvattingen wordt ook wel aangeduid als het Lamarckisme.

Hoewel de populariteit van het Lamarckisme door de toenemende belangstelling voor het Darwinisme snel afnam<sup>26</sup> is de algemene veronderstelling over een verband tussen de ontwikkeling van de samenstellende delen en de functionaliteit van die delen voor het voortbestaan van het geheel een invloedrijke geweest. Ook zeker op het sociale niveau. Als bekend voorbeeld kan het werk van Spencer genoemd worden. Een andere zeer invloedrijke vertegenwoordiger van het Functionalisme op het sociale niveau is Émile Durkheim (1858 – 1917). In zijn opvatting veronderstelde Durkheim sociale integratie als de basisfunctie van de verschillende instituties in een samenleving. Sociale integratie verwijst hierbij naar de wijze waarop individuen in een samenleving tot elkaar in relatie staan<sup>27</sup>. Volgens Durkheim zijn instituties in haar meest eenvoudige vorm gericht op het doen voortbestaan van de samenleving: “Thus, religious rituals might yield no material results, but they play an important part in maintaining community solidarity.” Steunend op het werk van Spencer beschouwde Durkheim een samenleving dan ook als een geïntegreerd geheel.<sup>28</sup>

### 2.3.3 Moderniseringstheorie

In met name de periode na de Tweede Wereldoorlog (hier gemakshalve van 1950 tot 1970) is vorm gegeven aan een tot op heden zeer invloedrijke verzameling van opvattingen op de wetenschappelijke dis-

---

<sup>25</sup> De titel van de publicatie waarin Lamarck zijn evolutietheorie openbaarde is “Histoire naturelle des Animaux sans Vertèbres”.

<sup>26</sup> Later bleken de veronderstellingen van Lamarck over de wijze waarop organismen over generaties heen ontwikkelen of vervallen, dat wil zeggen de wijze waarop aanpassingen doorgegeven worden, door met name het werk van Gregor Mendel (1822 - 1884) op het gebied van de erfelijkheidsleer onjuist te zijn.

<sup>27</sup> Scott en Marschall 2005d.

<sup>28</sup> Calhoun 2002c, p. 1.

---

## Moderniseringstheorie

*Kader 2.2 – Geschiedenis van de moderniseringstheorie*

De moderniseringstheorie is het product van drie belangrijke gebeurtenissen na de Tweede Wereldoorlog:

1. de opkomst van de VS als grootmacht;
2. de groei van een verenigde wereldwijde communistische beweging;
3. het proces van dekolonisatie in Afrika en Azië.

Om de groei van het communisme in de door het proces van dekolonisatie ontstane nieuw staten te beperken werden wetenschappers in de VS aangemoedigd om een model voor de ontwikkeling van deze staten waarin kapitalistische economische ontwikkeling en politieke stabiliteit, zijnde sociale orde, worden gepromoot te ontwikkelen.

*Bron: Rojas 1996*

cussie over de ontwikkeling van samenlevingen<sup>29</sup>. Zij is gebaseerd op zowel het Evolutionisme als ook het Functionalisme. Het centrale thema binnen deze verzameling van opvattingen is het begrip modernisering, dat wordt gebruikt om het proces waarin de ontwikkeling naar een moderne samenleving plaatsvindt te omschrijven.

De meest invloedrijke en wellicht meest bekende theorie over modernisering en het voorlopige “hoogtepunt” van het unilineaire ontwikkelingsmodel is de moderniseringstheorie<sup>30</sup>. Hierin wordt de inhoud van het proces waarin de ontwikkeling naar een moderne samenleving plaatsvindt, dus de wijze waarop modernisering plaatsvindt, uiteengezet. In de vooronderstellingen van de moderniseringstheorie komen zowel het Evolutionisme als ook het Functionalisme duidelijk tot uitdrukking. Achtereenvolgens zijn deze:

- de ontwikkeling van samenlevingen is unilineair, van traditioneel naar modern;
- de ontwikkeling naar een moderne samenleving is goed omdat het vooruitgang betekent;
- de snelheid van de ontwikkeling van samenlevingen is langzaam en trapsgewijs.
- een samenleving is als een organisme, met verschillende organen die overeenkomen met de verschillende instituties in een samenleving;
- elke institutie heeft een specifieke functie voor de samenleving.<sup>31</sup>

Het meest opvallende van deze vooronderstellingen is wellicht het onderscheid tussen traditionele en moderne samenlevingen in het unilineaire schema van de ontwikkeling van samenlevingen. Beide worden als elkaars tegenovergestelde gezien. Het onderscheid wordt wellicht het meest duidelijk aan de hand van een omschrijving van de mensen die er in samenleven. De mensen in traditionele samenlevingen hebben over het algemeen een of andere combinatie van onder andere een willekeurig en ineffectief bestuur, een landelijk bestaan, dat wil zeggen ze leven en werken op het platteland, een beperkte be-

---

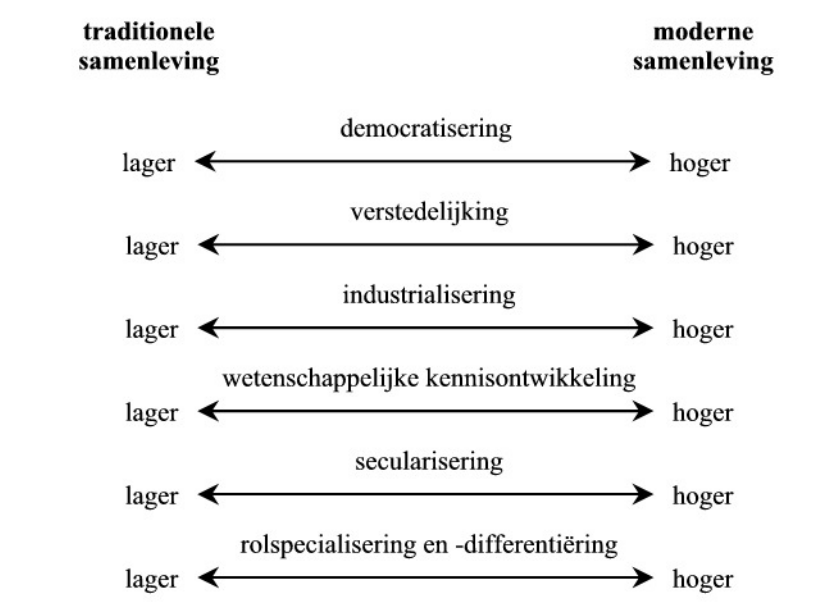
<sup>29</sup> Met name door wetenschappers in de VS is er vorm gegeven aan deze verzameling van opvattingen als alternatief voor Marxistische opvattingen over de ontwikkeling van samenlevingen. Scott en Marshall 2005e.

<sup>30</sup> Het is wellicht niet helemaal juist om te spreken over de moderniseringstheorie omdat er, door de discussie over de wijze waarop modernisering plaatsvindt, verschillende uiteenlopende moderniseringstheorieën zijn ontwikkeld. Toch wordt er hier gesproken over de moderniseringstheorie omdat er over de algemene veronderstellingen zoals die hier uiteengezet worden algemene overeenstemming bestond en bestaat.

<sup>31</sup> Rojas 1996.

schikking over wetenschappelijke kennis en technologie, een hoge religiositeit en een diffuse sociale, economische en politieke rol. Daarentegen hebben in moderne samenlevingen de mensen over het algemeen een of andere combinatie van onder andere democratisch bestuur, een stedelijk bestaan, dat wil zeggen ze leven in de stad en werken in de industrie, een grotere beschikking over wetenschappelijke kennis en technologie, dat wil zeggen een hoger opleidingsniveau, een hoge mate van secularisatie en een meer specialistische rol<sup>32</sup>. In figuur 2.7 is dit onderscheid in een schema weergegeven.

*Figuur 2.2 – Onderscheid tussen traditionele en moderne samenlevingen*



*Bron: figuur door auteur*

Opmerkelijk en belangrijk voor de hier ten behoeve van het onderzoek gevoerde discussie, is het rechtstreekse verband tussen een moderne samenleving en democratisch bestuur. Een democratie is, volgens de overtuiging in de moderniseringstheorie, één van de producten van modernisering<sup>33</sup>.

De wijze waarop modernisering plaatsvindt is onderwerp van een al langlopende en omvangrijke wetenschappelijke discussie. Sinds de hiervoor genoemde periode is er met name veel aandacht geweest voor zowel de mogelijke indicatoren voor modernisering als ook de mogelijke ontwikkelingen die de modernisering van een samenleving kunnen bevorderen of belemmeren. De overtuiging is dat onder an-

<sup>32</sup> Zie onder andere Calhoun 2002d.

<sup>33</sup> Zie onder andere ook Rustow 1969, Przeworski en Limongi 1997, Barro 1999, Kugler en Feng 1999 en Zapf 2004.

---

dere processen als verstedelijking, industrialisering en alfabetisering in het bijzonder en onderwijs in het algemeen de modernisering van een samenleving bevorderen en dus ook de ontwikkeling van een democratie. Tot op heden is deze overtuiging zeer invloedrijk in het politieke domein. In het beleid van met name de landen in de westerse wereld ten aanzien van de ontwikkeling van zogenaamde onderontwikkelde landen van de Derde Wereld is er veel ruimte voor de stimulering van deze processen.<sup>34</sup>

Niet toevallig komt de moderniseringstheorie uitstekend overeen met de ontwikkeling van samenlevingen in het algemeen en democratie in het bijzonder zoals die in de westerse landen plaatsvond. Als gevolg van de Verlichting werden de mensen minder afhankelijk van traditionele autoriteiten zoals de kerk. De Verlichting zorgde verder voor de ontwikkeling van technologie wat leidde tot de Industriële Revolutie in de Westerse landen (hier gemakshalve van 1760 in Engeland tot 1890 in Nederland). De Industriële Revolutie leidde op haar beurt weer tot verstedelijking doordat de werkgelegenheid op het platteland als gevolg van de industrialisering afnam en de mensen in de stad op zoek gingen naar werk. De overeenkomst is niet toevallig omdat de moderniseringstheorie in het bijzonder en het unilineaire ontwikkelingsmodel in het algemeen gebaseerd zijn op overtuigingen en ervaringen in de westerse landen. Dit is ook het voornaamste kritiekpunt binnen het multilineaire ontwikkelingsmodel op het unilineaire model.

## 2.4 Multilineaire ontwikkelingsmodel

In met name de periode na de voorlaatste eeuwwisseling is vorm gegeven aan een andere omvangrijke maar ook gefragmenteerde verzameling van opvattingen op de wetenschappelijke discussie over de ontwikkeling van samenlevingen. Het centrale thema binnen deze verzameling van opvattingen is de overtuiging dat afzonderlijke samenlevingen bestaan binnen hun eigen historische context. Vele van de overtuigingen binnen met name het Evolutionisme worden dan ook verworpen. Veel kritiek is er met name op de veronderstelling dat de verschillende moderne samenlevingen het gemeenschappelijke hoogtepunt zijn van de evolutie van samenlevingen. Dit wordt afge-

---

<sup>34</sup> Edari in Krieger 2001.

---

daan als ethnocentrisch, dat wil zeggen het onterecht beschouwen van de westerse samenlevingen als enige referentiepunt bij de beoordeling van andere samenlevingen<sup>35</sup>. In deze verzameling van opvattingen wordt ethnocentrische speculatie, dat wil zeggen de eigen samenleving als punt van referentie beschouwen bij de beoordeling van andere samenlevingen, het maken van vergelijkingen en het toekennen van waardeordelen dan ook behoedzaam ontweken.

#### 2.4.1 Neo-evolutionisme

##### Neo-evolutionisme

De periode voor de Tweede Wereldoorlog (hier gemakshalve vanaf 1930) is de oorsprong van een invloedrijke verzameling van opvattingen op de wetenschappelijke discussie over de ontwikkeling van samenlevingen, namelijk het Neo-evolutionisme. Ook binnen het Neo-evolutionisme is het centrale thema het begrip evolutie. Nu echter meer volgens de wetenschappelijke methode, dat wil zeggen op basis van proefondervindelijk bewijs en vanuit een objectieve, dus vooroordeelvrije, houding.

Een tot op heden invloedrijke vertegenwoordiger van het Neo-evolutionisme is Julian Steward (1902 – 1972). Bovendien is zijn theorie een tekenend voorbeeld van de opvattingen binnen het Neo-evolutionisme. Hierin veronderstelde Steward, de veronderstelling van Darwin over aanpassing aan de omgeving volgend, dat alle samenlevingen zich op een of andere manier aan hun omgeving aanpassen. Verschillende omgevingen zullen dus ook verschillende aanpassingen vragen. Samenlevingen doorlopen dus niet dezelfde opeenvolgende stadia maar passen zich op verschillende wijzen in verschillende richtingen aan. Steward verwerpt dus ook uitdrukkelijk de veronderstelling van vooruitgang.

#### 2.4.2 Sociobiologie

##### Sociobiologie

Een andere nieuwere maar ook omstreden verzameling van opvattingen op de wetenschappelijke discussie over de ontwikkeling van samenlevingen en met name het sociale gedrag van mensen in die samenleving is de Sociobiologie. Het centrale thema binnen de Sociobiologie is de overtuiging dat mensen, als samenstellend deel van een samenleving, zowel een product zijn van biologische als ook

---

<sup>35</sup> Zie onder andere Moore 1965.



---

van sociale evolutie waarbij de veronderstelling is dat sociaal gedrag gebaseerd is op een biologisch evolutionair proces. De Sociobiologie kan dan ook gezien worden als een nieuwe vorm van Sociaal-Darwinisme. Een schijnbaar voorbeeld van zulk gedrag is het als sociaal verwerpelijk beschouwde incest, wat op biologische basis ook functioneel is. Binnen de Sociobiologie is de veronderstelling dus dat, net zoals bij het Neo-evolutionisme, dat samenlevingen zich aanpassen aan hun omgeving, alleen wordt hier nadrukkelijk het biologisch evolutionair proces als verklaring voor verschillende samenlevingen gezien.

De vertegenwoordiger van de Sociobiologie is Edward Osborne Wilson (1929). In zijn werk dat hij in 1975<sup>36</sup> publiceerde gebruikt hij als eerste het begrip. Wilson definieerde het doel van de Sociobiologie als: "the systematic study of the biological basis of all social behaviour"<sup>37</sup>. Zijn werk heeft vooral de discussie over aangeboren of aangeleerd gedrag van mensen weer doen verheven. Dit is ook wat de Sociobiologie zo omstreden maakt.

## 2.5 Samenvattende conclusie van de ontwikkelingsmodellen

Met de uiteenzetting hiervoor van beide ontwikkelingsmodellen is de plaatsing op de uitersten van een spectrum wellicht enigszins duidelijker geworden. Zoals aangegeven is in dit theoretisch raamwerk met name het unilineaire ontwikkelingsmodel in het algemeen en de moderniseringstheorie, als voorlopig "hoogtepunt" van het unilineaire ontwikkelingsmodel, in het bijzonder uiteengezet. Dit omdat de moderniseringstheorie de basis is voor de hypothesen die leidend zijn in dit verkennend onderzoek. In het unilineaire ontwikkelingsmodel is, zoals aangegeven in figuur 2.3, de veronderstelling dat alle samenlevingen in hun ontwikkeling dezelfde opeenvolgende stadia doorlopen. Daarbij is de veronderstelling in de moderniseringstheorie dat het uiteindelijke stadium een moderne samenleving is. Volgens diezelfde moderniseringstheorie is een democratie één van de producten van modernisering. De modernisering van een land, dat wil

---

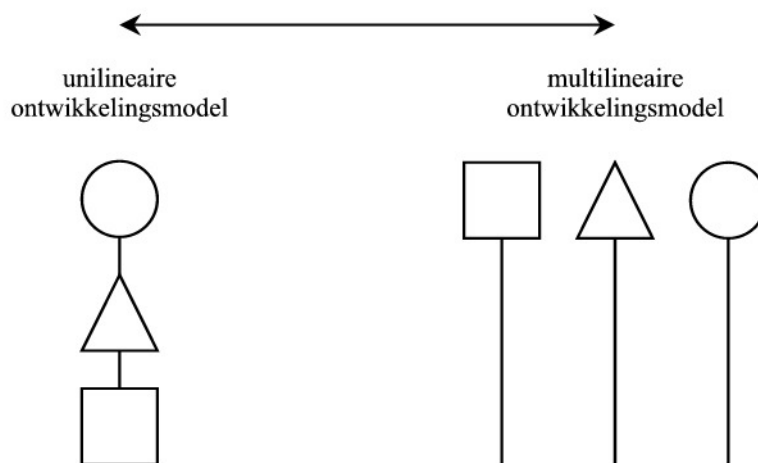
<sup>36</sup> De titel van de publicatie waarin Wilson zijn opvattingen openbaarde is "Sociobiology: The New Synthesis".

<sup>37</sup> Scott and Marschall 2005f, p. 1.

---

zeggen de sociaal-economische, industriële en kennisontwikkeling van en in een land, zijn belangrijke processen in de ontwikkeling van een democratie in dat land.

*Figuur 2.3 – Unilineaire en multilineaire ontwikkelingsmodel*



In het unilineaire ontwikkelingsmodel links, doorlopen alle samenlevingen dezelfde opeenvolgende stadia in hun ontwikkeling, terwijl in het multilineaire ontwikkelingsmodel recht, verschillende samenlevingen hun eigen unieke ontwikkeling hebben.

*Bron: figuur door auteur, Wikipedia 2006.*

De opvatting in dit verkennend onderzoek is echter dat de moderniseringstheorie hiermee een te eenvoudig beeld geeft van de ontwikkeling van een democratie. Met andere woorden democratisering is niet alleen maar modernisering. Daarom is in dit theoretisch raamwerk ook het multilineaire ontwikkelingsmodel tegenover en als kritiek op het unilineaire model uiteengezet. De veronderstelling in het multilineaire ontwikkelingsmodel is, zoals aangegeven in figuur 2.3, namelijk dat verschillende samenlevingen hun eigen unieke ontwikkeling hebben. Hierin is er meer aandacht voor unieke processen in een samenleving zoals bijvoorbeeld bestuursinstabiliteit<sup>38</sup>, de homogeniteit van de bevolking<sup>39</sup> of gebeurtenissen in de geschiedenis van een land zoals kolonisatie<sup>40</sup>.

De verwachting hier is dan ook dat de resultaten van het empirisch onderzoek dat in hoofdstuk 3 (*Democratisering: een empirisch onderzoek*) wordt uiteengezet een niet zo een eenvoudig beeld geven van de positieve relatie tussen sociaal-economische, industriële en

---

<sup>38</sup> Przeworski 2004.

<sup>39</sup> Barro 1999.

<sup>40</sup> Tilly 2000.

---

kennisontwikkeling van en in een land en de ontwikkeling van democratie in dat land.

---

# 3 Democratisering: een empirisch onderzoek

## 3.1 Inleiding

In dit hoofdstuk wordt het empirisch onderzoek, waarbij de in de hypothesen veronderstelde relaties tussen sociaal-economische, industriële en kennisontwikkeling en de ontwikkeling van een democratie in de empirie<sup>41</sup> onderzocht, uiteengezet.

Omdat het uitvoeren van een empirisch onderzoek zonder betrouwbare data niet mogelijk is wordt in paragraaf 3.2 (*Wijze van dataverzameling*) de wijze waarop in dit empirisch onderzoek de data is verzameld uiteengezet. Hiervoor worden eerst de in de hypothesen genoemde ontwikkelingen geoperationaliseerd naar in de empirie te meten variabelen. In paragraaf 3.3 (*Methode van onderzoek*) wordt de methode van onderzoek uiteengezet. Hierbij wordt ingegaan op de wijze waarop in dit empirisch onderzoek de analyse van de verzamelde data is uitgevoerd en hoe de resultaten zijn verkregen. Als laatste worden in paragraaf 3.4 (*Resultaten*) de resultaten van dit empirisch onderzoek weergegeven.

## 3.2 Wijze van dataverzameling

Omdat de in de hypothesen genoemde sociaal-economische, industriële, kennis- en democratische ontwikkeling in de empirie niet direct te meten variabelen zijn, dat wil zeggen het zijn zogenaamde theoretische kenmerken, is het noodzakelijk om deze te opera-

---

<sup>41</sup> Met het woord empirie wordt hier de werkelijkheid waarin wij leven bedoeld, of eenvoudig gezegd “de praktijk”. Terpstra 2004. Dit in tegenstelling tot het woord theorie waarmee zagezegd de werkelijkheid in onze denkbeelden wordt bedoeld.

---

tionaliseren naar variabelen die wel direct te meten zijn in de empirie, zogenaamde indicatoren.

Het kiezen van de juiste indicatoren voor de theoretische kenmerken vereist een nauwkeurige afweging. Een eerste overweging is de vraag of met een voorgenomen indicator of groep van indicatoren dat wordt bepaald wat er met het theoretisch kenmerk wordt bedoeld. Met andere woorden, wordt er met die indicator of groep van indicatoren in de empirie gemeten dat wat er met het theoretisch kenmerk wordt bedoeld. Of met nog andere woorden, vertegenwoordigt die indicator of groep van indicatoren het theoretisch kenmerk in de empirie. Deze eerste overweging heeft met name een methodologische achtergrond en is vanuit dat oogpunt ook een belangrijke overweging. Immers, de resultaten van een empirisch onderzoek en ook de eventueel hierop gebaseerde conclusies steunen op dat wat er met een indicator of groep van indicatoren bepaald wordt. Wanneer met een indicator of groep van indicatoren niet dat in de empirie gemeten wordt wat er met het theoretisch kenmerk wordt bedoeld geven de resultaten van een empirisch onderzoek waarschijnlijk geen juist beeld van het theoretisch kenmerk in de empirie en zijn ook de eventueel hierop gebaseerde conclusies ook niet juist. Ze zijn dan in ieder geval vanuit methodologisch oogpunt niet juist. Een tweede overweging is de beschikbaarheid van data voor de gekozen indicator of groep van indicatoren. Daar waar de eerste overweging met name vanuit methodologisch oogpunt belangrijk is, is deze tweede dat vooral vanuit praktisch oogpunt. Een indicator is immers nutteloos wanneer er geen invulling aan gegeven kan worden. Het beschikbaar zijn van data voor een gekozen indicator is dan ook noodzakelijk, dit ook zeker gezien de doelstelling van dit verkennend onderzoek waarin het gebruik van bestaande beschikbare data is opgenomen.

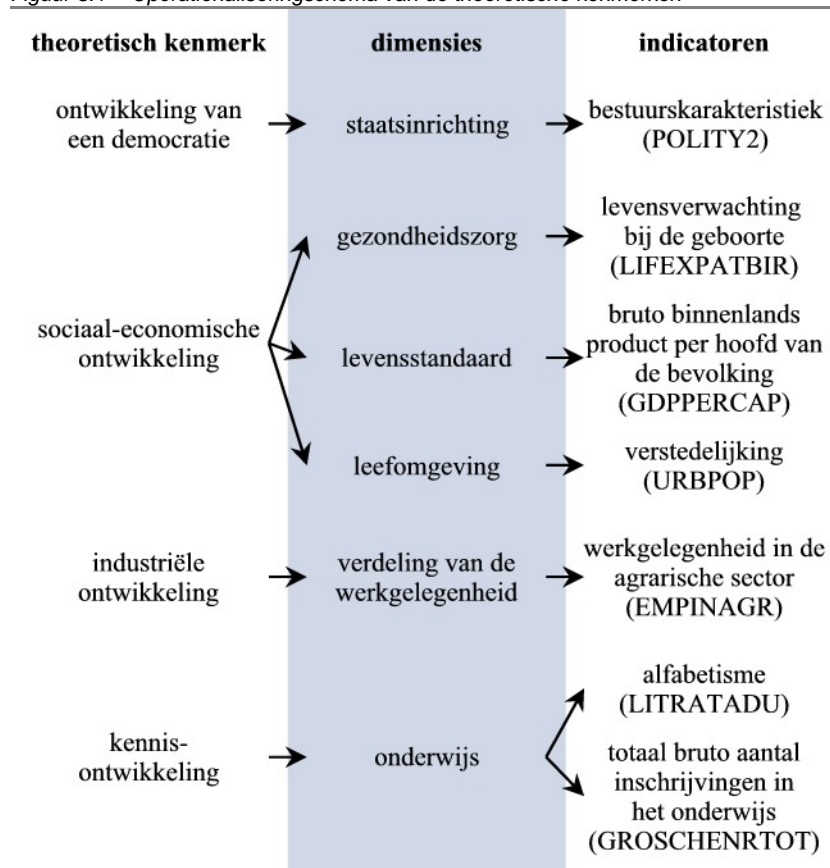
In figuur 3.1 is het operationaliseringschema<sup>42</sup> van de theoretische kenmerken weergegeven. Hierin zijn de in dit empirisch onderzoek gebruikte indicatoren voor de in hypothesen genoemde theoretische kenmerken, namelijk sociaal-economische, industriële, kennis- en democratische ontwikkeling, weergegeven. Omdat deze theoretische kenmerken uit verschillende dimensies kunnen bestaan zijn voordat de indicatoren zijn gekozen eerst eventuele verschillende dimensies

---

<sup>42</sup> De methode in dit operationaliseringschema is uit Terpstra 2004.

van deze theoretische kenmerken gekozen. De keuze voor een indicator of een groep van indicatoren voor een theoretisch kenmerk wordt in het resterende deel van deze paragraaf toegelicht. Voor elke indicator wordt ook een eenvoudige definitie omschreven. De volledige originele definities zijn in bijlage 1 opgenomen.

*Figuur 3.1 – Operationaliseringschema van de theoretische kenmerken*



*Bron: figuur door auteur*

### 3.2.1 Ontwikkeling van een democratie

Een van de vragen waar de omschrijving van het begrip democratisering in hoofdstuk 1 ruimte voor liet was de vraag wat we bedoelen als we spreken over een democratie. Om de ontwikkeling van een democratie in de empirie te kunnen meten is tenminste een gedeeltelijk antwoord op deze vraag noodzakelijk. Over het algemeen worden regelmatige eerlijke en vrije verkiezingen in een competitief politiek systeem voor alle volwassen burgers, de bescherming van politieke rechten en publieke vrijheden van alle burgers en de aanwezigheid

---

van beperkingen op de uitvoering van de macht door de machthebbende als minimale elementen van een democratie gezien.<sup>43</sup>

In dit empirisch onderzoek zijn twee indicatoren voor de ontwikkeling van een democratie overwogen. De eerste is afkomstig uit een verzameling van data van Freedom House<sup>44</sup>. In deze verzameling worden karakteristieken van de politieke rechten en de individuele vrijheden zoals die door de inwoners van een groot aantal landen in hun land worden ervaren verzameld. Bij de erkenning van een land als democratisch wordt een allesomvattende definitie van een democratie gebruikt, dat wil zeggen een democratie wordt alleen erkend wanneer voldaan is aan alle eisen die er, vanuit de door Freedom House gebruikte methode, gesteld worden aan een democratie.<sup>45</sup> Deze eisen bevatten tenminste de hiervoor genoemde elementen van regelmatige eerlijke en vrije verkiezingen in een competitief politiek systeem voor alle volwassen burgers, de bescherming van politieke rechten en publieke vrijheden van alle burgers en de aanwezigheid van beperkingen op de uitvoering van de macht door de machthebbende.<sup>46</sup> De tweede indicator is afkomstig uit het Polity IV Project van de University of Maryland<sup>47</sup>. In dit project worden van alle onafhankelijke staten<sup>48</sup> bestuurskarakteristieken verzameld voor vergelijkende kwalitatieve analyses. Binnen het Polity IV Project wordt een minder allesomvattende definitie van democratie<sup>49</sup> gebruikt dan binnen de verzameling van Freedom House.

Voor dit empirisch onderzoek is er gekozen voor het gebruik van de data uit het Polity IV Project. Dit omdat hierin uitdrukkelijk autocratie en democratie van elkaar worden onderscheiden en er voor beide ook onderscheidende indicatoren zijn opgenomen. Dit onderscheidt maakt ook de minder allesomvattende definitie van democratie mogelijk. Daarbij is en wordt de data uit het Polity IV Project ook in vele andere onderzoeken naar de ontwikkeling van democratie gebruikt<sup>50</sup>.

---

<sup>43</sup> Zie onder andere Marshall en Jagers 2002, U.S. Department of State 2003 en Freedom House 2006.

<sup>44</sup> Freedom House 2006b.

<sup>45</sup> Wiik 2002.

<sup>46</sup> Voor een volledig overzicht van de gestelde eisen wordt verwezen naar Freedom House 2006c.

<sup>47</sup> Center for International Development and Conflict Management 2006.

<sup>48</sup> Met uitzonderingen alleen die staten met meer dan half miljoen inwoners.

<sup>49</sup> In bijlage 1 is, in de volledige originele definitie van de POLITY2 indicator, de definitie van democratie zoals die in het Polity IV Project gebruikt wordt uiteengezet.

<sup>50</sup> Gleditsch 2003. Zie onder andere Wiik 2002.

---

## POLITY2

Als indicator voor de ontwikkeling van een democratie is in dit empirisch onderzoek gekozen voor de POLITY2<sup>51</sup> indicator uit het Polity IV Project. In kader 3.1 is een eenvoudige definitie van deze indicator omschreven. De volledige originele definitie is in bijlage 1 opgenomen.

### *Kader 3.1 – Definitie van de POLITY2 indicator*

De POLITY2 indicator is een aangepaste samengestelde variabele op een 21-punts (-10 tot en met +10) ordinale meetschaal, gebaseerd op de samengestelde score voor de indicatoren AUTOC en DEMOC. Het geeft de mate van autocratie of democratie van een staatsvorm aan.

De AUTOC indicator is een variabele op een 11-punts (-10 (sterk autocratisch) tot en met 0) ordinale meetschaal waarmee de mate van autocratie van een staatsvorm wordt bepaald. Deze is samengesteld uit scores op de elementen: “*competitiveness of executive recruitment, openness of executive recruitment, constraints on chief executive, regulation of participation (en) competitiveness of participation*”. De DEMOC indicator is een variabele op ook een 11-punts (0 tot en met +10 (sterk democratisch)) ordinale meetschaal waarmee de mate van democratie van een staatsvorm wordt bepaald. Deze is samengesteld uit scores op dezelfde elementen als de AUTOC indicator uitgezonderd “*regulation of participation*”, waarbij er verschillende gewichten aan de elementen zijn toegekend.

De score van de POLITY2 indicator wordt bepaald door de scores voor de AUTOC indicator en de DEMOC indicator op te tellen. De score varieert dus van -10 (sterk autocratisch) naar +10 (sterk democratisch).

*Bron: Marshall en Jagers 2002*

## 3.2.2 Sociaal-economische ontwikkeling

Sociaal-economische ontwikkeling is een ruim en moeilijk eenduidig te omschrijven begrip, waarvoor vele indicatoren mogelijk zijn. Veelal worden een groot aantal processen uiteenlopend van bijvoorbeeld veranderingen in de inflatie, werkloosheid of criminaliteit gezien als sociaal-economische ontwikkelingen. Voor dit empirisch onderzoek zijn dan ook verschillende indicatoren voor de sociaal-economische ontwikkeling overwogen. Omdat het gebruik van een groot aantal indicatoren de doelstelling van dit verkennend onderzoek voorbij gaat en het dit verkennend onderzoek ook gewoonweg aan de tijd en middelen ontbreekt om een groot aantal indicatoren te gebruiken is er voor

---

<sup>51</sup> Hier zijn de namen van de indicatoren als letterwoord van de volledige namen weergegeven. De volledige namen van de indicatoren zijn hierna als voetnoot bij het eerste gebruik van het letterwoord opgenomen. POLITY2 is de originele naam van de indicator zoals hij in het Polity IV Project genoemd wordt. Vrij vertaald betekend het staatsinrichting.



---

gekozen om dezelfde indicatoren te gebruiken als die voor de Human Development Index (HDI) van de Verenigde Naties worden gebruikt. Hierin worden drie elementen van sociaal-economische ontwikkeling<sup>52</sup> geïndexeerd, namelijk een lang en gezond leven, kennis en een behoorlijke levensstandaard. Omdat in een van de hypothesen uitdrukkelijk de relatie tussen kennisontwikkeling en de ontwikkeling van democratie onderzocht wordt is het element kennis daar ondergebracht. Hier is er naast de hiervoor genoemde elementen nog een ander element aan de sociaal-economische ontwikkeling toegevoegd, namelijk verstedelijking. Dit omdat dit uitdrukkelijk in de moderniseringstheorie wordt genoemd als een van de processen die de modernisering van een samenleving bevorderen en dus, de moderniseringstheorie volgend, ook de ontwikkeling van een democratie. Hier is er voor het gebruik van de data uit de World Development Indicators (WDI)<sup>53</sup> van de Wereldbank gekozen. Dit omdat hierin ook voor alle andere indicatoren betrouwbare en goed toegankelijke data is opgenomen<sup>54</sup> die in dit empirisch onderzoek gebruikt worden. Alle data van de hierna volgende indicatoren is dan ook afkomstig uit de WDI. In bijlage 1 is bij de volledige en originele definities opgenomen waar de data uit de WDI vandaan afkomstig zijn. Door voor alle indicatoren de data uit de WDI te betrekken wordt geprobeerd om enige consistentie te verkrijgen tussen de verschillende indicatoren. Bovendien is en wordt de data uit de WDI in vele andere onderzoeken gebruikt<sup>55</sup>.

## LIFEXPATBIR

Als indicator voor het element een lang en gezond leven is, overeenkomstig de HDI, gekozen voor de LIFEXPATBIR<sup>56</sup> indicator. Een eenvoudige definitie van deze indicator is in kader 3.2 omschreven. De volledige originele definitie is in bijlage 1 opgenomen.

### *Kader 3.2 – Definitie van de LIFEXPATBIR indicator*

De LIFEXPATBIR indicator is een variabele op een ratio meetschaal in jaren overeenkomstig de HDI. Het geeft de levensverwachting van een pasgeborene aan wanneer de heersende sterftcijfers zoals op het moment van de geboorte hetzelfde blijven tijdens zijn hele leven.

*Bron: World Bank 2005.*

---

<sup>52</sup> In de Human Development Index wordt in plaats van sociaal-economische ontwikkeling gesproken over "human development".

<sup>53</sup> World Bank 2006.

<sup>54</sup> In dit empirisch onderzoek waren de WDI, na andere bronnen overwogen te hebben, eigenlijk de enige betrouwbare en goed toegankelijke bron voor de benodigde data.

<sup>55</sup> Zie onder andere Bloom en Canning 1999.

<sup>56</sup> De volledige naam van de LIFEXPATBIR indicator is "life expectancy at birth". Vrij vertaald betekend het levensverwachting bij de geboorte.

---

## GDPPERCAP

Als indicator voor het element een behoorlijke levensstandaard is overeenkomstig de HDI in dit empirisch onderzoek gekozen voor de GDPPERCAP<sup>57</sup> indicator. Een eenvoudige definitie van deze indicator is in kader 3.3 omschreven. Ook hiervan is de volledige originele definitie in bijlage 1 opgenomen.

### *Kader 3.3 – Definitie van de GDPPERCAP indicator*

De GDPPERCAP indicator is een variabele op een ratio meetschaal. Het geeft het bruto binnenlands product per hoofd van de bevolking in hedendaagse internationale dollars naar koopkrachtpariteit aan. Hierbij heeft een internationale dollar dezelfde koopkracht naar bruto binnenlands product als een dollar in de Verenigde Staten.

*Bron: World Bank 2005.*

Voor de indicatoren LIFEXPATBIR en GDPPERCAP is gekozen omdat zij ook in de HDI als indicator voor achtereenvolgens de elementen een lang en gezond leven en een behoorlijke levensstandaard gebruikt worden.

## URBPOP

Als indicator voor het element verstedelijking is gekozen voor de URBPOP<sup>58</sup> indicator. In kader 3.4 is een eenvoudige definitie van deze indicator omschreven. Ook hiervan is de volledige originele definitie in bijlage 1 opgenomen.

### *Kader 3.4 – Definitie van de URBPOP indicator*

De URBPOP indicator is een variabele op een ratio meetschaal. Het geeft de verhouding van de bevolking die in stedelijk gebied leeft als percentage van de totale bevolking in landelijk en stedelijk gebied (is 100%) aan.

*Bron: World Bank 2005.*

Deze indicator is gekozen omdat een toename van dat deel van de bevolking dat in een stedelijk gebied leeft een goede aanwijzing levert voor de verstedelijking van een land.

### 3.2.3 Industriële ontwikkeling

Industriële ontwikkeling is een minder ruim begrip dan sociaal-economische ontwikkeling. Het is dan ook enigszins eenduidiger

---

<sup>57</sup> De volledige naam van de GDPPERCAP indicator is "gross domestic product per capita". Vrij vertaald betekent het bruto binnenlands product per hoofd van de bevolking.

<sup>58</sup> De volledige naam van de URBPOP indicator is "urban population". Vrij vertaald betekent het stedelijke bevolking.

---

te omschrijven. Veelal wordt industriële ontwikkeling zoals het hier bedoeld is gezien als het proces waarin de productie van goederen steeds meer door de industriële sector wordt verricht, dat wil zeggen met gebruik van technologie. Dit vaak ten koste van de agrarische sector, hoewel ook zeker binnen de agrarische sector industriële ontwikkeling mogelijk is.

## **EMPINAGR**

Als indicator voor de industriële ontwikkeling is in dit empirisch onderzoek gekozen voor de EMPINAGR<sup>59</sup> indicator. Een eenvoudige definitie van deze indicator is in kader 3.5 omschreven. De volledige originele definitie is in bijlage 1 opgenomen.

### *Kader 3.5 – Definitie van de EMPINAGR indicator*

De EMPINAGR indicator is een variabele op een ratio meetschaal. Het geeft de verhouding van de werkgelegenheid in de agrarische sector als percentage van de totale werkgelegenheid in de agrarische, industriële en in de dienstverlenende sectoren (is 100%) aan.

*Bron: World Bank 2005.*

Voor deze indicator is gekozen omdat een toename van de werkgelegenheid in de industriële sector veelal betekend dat de werkgelegenheid in de agrarische sector afneemt. Er is min of meer sprake van overheveling van de werkgelegenheid. Een toename van de werkgelegenheid in de dienstverlenende sector betekend vaak een afname van de werkgelegenheid in de industriële sector. Wanneer nu dus de indicator waarmee de werkgelegenheid in de industriële sector gemeten wordt gebruikt zou worden, zou wanneer hiermee een afname van de werkgelegenheid gemeten wordt een onjuiste aanwijzing voor de industrialisering van een samenleving kunnen opleveren omdat een toename van de werkgelegenheid in de dienstverlenende sector ook zeker bij een moderne samenleving hoort.

### **3.2.4 Kennisontwikkeling**

Ook kennisontwikkeling is een betrekkelijk ruim begrip. Veelal wordt het proces waarin een toename van inzichten plaatsvindt gezien als kennisontwikkeling. Zoals hiervoor al aangegeven is het element kennis uit de HDI hier ondergebracht.

---

<sup>59</sup> De volledige naam van de EMPINAGR indicator is “employment in agriculture”. Vrij vertaald betekend het werkgelegenheid in de agrarische sector.

---

## LITRATADU

Als eerste indicator voor het element kennis is overeenkomstig de HDI gekozen voor de LITRATADU<sup>60</sup> indicator. Een eenvoudige definitie van deze indicator is in kader 3.6 omschreven. De volledige originele definitie is in bijlage 1 opgenomen.

### *Kader 3.6 – Definitie van de LITRATADU indicator*

De LITRATADU indicator is een variabele op een ratio meetschaal. Het geeft de verhouding weer van het aantal mensen ouder dan 15 jaar dat geen analfabeet is als percentage van het totaal aantal mensen.

*Bron: World Bank 2005.*

## GROSCHENRTOT

Als tweede indicator voor het element kennis is overeenkomstig de HDI gekozen voor de GROSCHENRTOT<sup>61</sup> indicator. Een eenvoudige definitie van deze indicator is in kader 3.7 omschreven. De volledige originele definitie is in bijlage 1 opgenomen.

### *Kader 3.7 – Definitie van de GROSCHENRTOT indicator*

De GROSCHENRTOT is een variabele op een ratio meetschaal. Het geeft het gecombineerde bruto aantal inschrijvingen ongeacht de leeftijd in primair, secundair en tertiair onderwijs als percentage van de leeftijdsgroep die formeel overeenkomt met het onderwijsniveau.

*Bron: World Bank 2005.*

De indicatoren LITRATADU en GROSCHENRTOT zijn gekozen omdat ook in de HDI als indicator voor het element kennis gebruikt worden.

In dit empirisch onderzoek is voor 75 landen uit 6 regio's voor de periode van 1970 tot en met 2003 voor de hiervoor genoemde indicatoren data verzameld. Deze 75 landen zijn zo gekozen omdat zij in een van de 6 gekozen regio's liggen. Een alfabetisch overzicht van alle 75 landen is in bijlage 2 opgenomen. De 6 regio's zijn zo gekozen omdat in de landen in onder andere deze regio's de zogenaamde "derde golf" van democratisering plaatsvond. De gekozen regio's zijn Oost Azië, Zuidoost Azië en Zuid Azië, Zuid Europa en Oost Europa (het voormalige Oostblok) en Latijns Amerika. De periode van 1970 tot en met 2003 is zo gekozen omdat deze zogenaamde "derde golf" van democratisering in 1974 begon.<sup>62</sup> Zoals hiervoor al aangegeven zijn de verzamelde data voor de POLITY2 indicator afkomstig uit het Polity IV Project en voor de overige indicatoren uit de WDI. Helaas is niet

<sup>60</sup> De volledige naam van de LITRATADU indicator is "literacy rate adults". Vrij vertaald betekend het het cijfer voor het alfabetisme onder volwassenen.

<sup>61</sup> De volledige naam van de GROSCHENRTOT indicator is "gross school enrolment total". Vrij vertaald betekend het totaal bruto aantal inschrijvingen op scholen.

<sup>62</sup> Zie voetnoot 1.

---

voor alle indicatoren volledige data beschikbaar voor alle 75 landen voor de periode van 1970 tot en met 2003. De beschikbare data is in dit empirisch onderzoek in een databestand verzameld.

### 3.3 Methode van onderzoek

In de sociale wetenschappen zijn er twee hoofdmethoden van onderzoek, namelijk de kwalitatieve en de kwantitatieve methode. De kwalitatieve methode van onderzoek beschouwt een klein aantal cases die diepgaand onderzocht worden en wordt vaak gebruikt om individuele gebeurtenissen op haar karakter te onderzoeken en is daarom niet gericht op generalisatie. De kwantitatieve methode van onderzoek beschouwt echter een groot aantal cases die meer oppervlakkig onderzocht worden. Deze methode wordt gebruikt om relaties tussen gebeurtenissen te onderzoeken en is vaak juist wel gericht op generalisatie en op het voorspellen en beïnvloeden van gebeurtenissen. Hiervoor worden vaak statistische toetsen gebruikt om steekproeven uit een populatie te analyseren. Hierdoor is het vaak mogelijk om op basis van een steekproef (in dit empirisch onderzoek de 75 landen) iets over de gehele populatie te zeggen. Beide methoden van onderzoek zijn wetenschappelijk gelijkwaardig, de een is niet beter dan de ander.<sup>63</sup> Dit in overweging genomen en omdat in de doelstelling van dit verkennend onderzoek uitdrukkelijk het doen van een kwantitatieve (statistische) analyse is opgenomen worden de verzamelde data in dit empirisch onderzoek aan de hand van een kwantitatieve methode van onderzoek geanalyseerd.

In het begin van dit verkennend onderzoek was het de bedoeling om als methode van onderzoek door middel van een eenvoudige statistische toets een eenvoudige statistische analyse van de verzamelde data uit te voeren. Hierbij ging de voorkeur uit naar de correlatietoets<sup>64</sup>. Dit omdat met deze toets op een eenvoudige wijze een eventuele lineaire relatie tussen twee variabelen onderzocht kan worden. De correlatietoets drukt namelijk een eventuele lineaire relatie tussen twee variabelen uit in één cijfer, de correlatiecoëfficiënt<sup>65</sup>. De correlatiecoëfficiënt varieert van -1, een volmaakte negatieve lineaire

---

<sup>63</sup> Terpstra (2004).

<sup>64</sup> De volledige naam van deze statistische toets is de Pearson correlatietoets.

<sup>65</sup> De volledige naam van deze correlatiecoëfficiënt is de Pearson correlatiecoëfficiënt die vaak aangeduid wordt met de letter *r*.

---

relatie, tot +1, een volmaakte positieve lineaire relatie. Een negatieve lineaire relatie wil zeggen dat wanneer een van twee variabelen toeneemt de andere variabele afneemt of omgekeerd en een positieve lineaire relatie wil zeggen dat wanneer een van de twee variabelen toeneemt de andere ook toeneemt of omgekeerd. Een correlatiecoëfficiënt dicht bij de -1 of +1 duidt op een sterke lineaire relatie tussen twee variabelen, dat wil zeggen dat in een grafiek de punten van de twee variabelen langs een lineaire lijn gegroepeerd zijn. Hoe dichter de correlatiecoëfficiënt dus de -1 of +1 nadert hoe beter de score van de ene variabele voorspelt kan worden op basis van de score van de andere variabele.<sup>66</sup> Een oorzakelijke relatie kan echter niet aangetoond worden met de correlatietoets, zoals dat overigens met veel andere statistische toetsen ook niet aangetoond kan worden<sup>67</sup>, maar dat wordt ook niet, zoals in de vraagstelling is aangegeven, met dit verkennend onderzoek beoogd. Alleen de in de moderniseringstheorie veronderstelde positieve relatie tussen de sociaal-economische, industriële en kennisontwikkeling van een land op de ontwikkeling van een democratie in dat land wordt onderzocht.

Echter, na overleg met verschillende statistici<sup>68</sup> werd duidelijk dat de correlatietoets geen geschikte statistische toets is voor de hier verlangde statistische analyse van de verzamelde data. Dit, zonder hier al te uitvoerig de moeilijkheden nader uiteen te zetten, omdat niet aan alle voorwaarden voor de correlatietoets kan worden voldaan zonder het toepassen van complexere statistische technieken. Met name aan de voorwaarde dat alle waarnemingen van de verzamelde data onafhankelijk van elkaar zijn kan niet worden voldaan. Bijvoorbeeld, een waarneming van de mate van democratie in een willekeurig land in een willekeurig jaar is afhankelijk van de mate van democratie in dat land in het voorgaande jaar<sup>69</sup>. Om toch aan deze voorwaarde te kunnen voldoen met de verzamelde data zou, zoals aangegeven, complexere statistische technieken, zoals de datareductietechniek, toegepast moeten worden. Omdat dit de doelstelling van dit verkennend onderzoek voorbij gaat, namelijk om door middel van een eenvoudige kwantitatieve (statistische) analyse van beschikbare data inzicht te verwerven mogelijke processen die de ontwikkeling van een

---

<sup>66</sup> Norušis 2002.

<sup>67</sup> Dit, in een overleg, volgens dr. Meester en dr. Wijnne.

<sup>68</sup> Betreffende het uitvoeren van een eventuele statistische analyse van de verzamelde data is overleg geweest met mevrouw ir. Maas, dr. Meester en dr. Wijnne.

<sup>69</sup> Dit, in een overleg, volgens dr. Meester.

---

democratie bevorderen, is besloten om op een andere wijze een analyse van de verzamelde data uit te voeren.

Gekozen is voor een methode van onderzoek die ook in andere onderzoeken naar de ontwikkeling van democratie wordt gebruikt<sup>70</sup>. Hierin wordt een beschrijvende statistische analyse van de verzamelde data uitgevoerd. Deze methode beschouwt per indicator voor de sociaal-economische, industriële en kennisontwikkeling op verschillende niveaus van die indicator de verhouding van het aantal waargenomen autocratische staatsvormen ten opzichte van het totaal aantal waargenomen autocratische en democratische staatsvormen. Ook wordt hierbij de waarschijnlijkheid van een verandering van een autocratische naar een democratische staatsvorm en omgekeerd beschouwd. De methode van onderzoek wordt wellicht duidelijker bij de beschouwing van de resultaten van dit empirisch onderzoek.

Of een waargenomen staatsvorm autocratisch of democratisch is, wordt aan de hand van de POLITY2 indicator

*Tabel 3.1 – autocratische of democratische staatsvorm aan de hand van de POLITY2 indicator*

score op de POLITY2 indicator	staatsvorm
-10 - 0	autocratisch
+1 - +10	democratisch

*Bron: Marshall en Jagers 2002.*

bepaald, dit volgens de in tabel 3.1 weergegeven scoreverdeling. Deze is overeenkomstig de scoreverdeling in het Polity IV Project.

De waarschijnlijkheid van een verandering van een autocratische naar een democratische staatsvorm en omgekeerd wordt aan de hand van het aantal waargenomen staatsvormveranderingen bepaald. Als verandering van een autocratische naar een democratische staatsvorm wordt beschouwd een toename van de score op de POLITY2 indicator met tenminste 3 punten over een periode van 3 jaar inclusief een verandering van een autocratische naar een democratische staatsvorm. Als verandering van een democratische naar een autocratische staatsvorm wordt beschouwd een afname van de score op de POLITY2 indicator met tenminste 6 punten of een periode waarin een tussenregering actief is, wat wijst op een ineenstorting van de centrale autoriteit, of een revolutionaire verandering van de staatsvorm (geen verandering van een autocratische naar een democrati-

---

<sup>70</sup> Zie onder andere Przeworski 2004.

---

sche staatsvorm).<sup>71</sup> De grote van deze scoreveranderingen om als staatsvormverandering van een autocratische naar een democratische staatsvorm of omgekeerd beschouwd te worden is overeenkomstig het Polity IV Project<sup>72</sup>.

## 3.4 Resultaten

De resultaten van dit empirisch onderzoek zijn hier per indicator voor achtereenvolgens sociaal-economische, industriële en kennisontwikkeling in verschillende tabellen en figuren weergegeven. Hierin zijn, zoals hiervoor al aangegeven, op verschillende niveaus van die indicator de verhouding van het aantal waargenomen autocratische staatsvormen ten opzichte van het totaal aantal waargenomen autocratische en democratische staatsvormen weergegeven. Ook is hierbij de waarschijnlijkheid van een verandering van een autocratische naar de democratische staatsvorm weergegeven. De niveaus zijn zo gekozen dat er minimaal 20 waarnemingen per niveau zijn. De resultaten worden hier weergegeven zoals ze zijn, in hoofdstuk 4 (*Conclusies en aanbevelingen*) worden er conclusies aan de resultaten verbonden. Eventuele afwijkende resultaten worden hier, zo mogelijk, wel toegelicht.

### 3.4.1 Sociaal-economische ontwikkeling en de ontwikkeling van een democratie

#### Levensverwachting bij de geboorte (LIFEXPATBIR)

In tabel 3.2 zijn de resultaten voor de LIFEXPATBIR indicator in numerieke vorm weergegeven. De resultaten uit de kolommen  $p_A$ ,  $p_{AD}$  en  $p_{DA}$  van tabel 3.2 zijn in figuur 3.2 in grafische vorm weergegeven.

Uit de kolom  $p_A$  van tabel 3.2 blijkt dat naarmate de levensverwachting bij de geboorte toeneemt de verhouding van het aantal autocratische staatsvormen ten opzichte van het aantal democratische staatsvormen afneemt, van 96% bij minder dan 40 jaar naar 40% bij meer dan 70 jaar. Ook de lineaire trendlijn van grafiek  $p_A$  in figuur 3.2 laat een sterke negatieve relatie zien tussen een toenemende levensverwachting bij de geboorte en de verhouding van het aantal

---

<sup>71</sup> Marshall en Jagers 2002.

<sup>72</sup> Hiervoor is er een hulpindicator, REGTRA (regime transition), uit het Polity IV Project aan het databestand toegevoegd.



autocratische staatsvormen. Met andere woorden, landen met een hogere levensverwachting bij de geboorte hebben vaker een democratische staatsvorm dan landen met een lagere levensverwachting bij de geboorte.

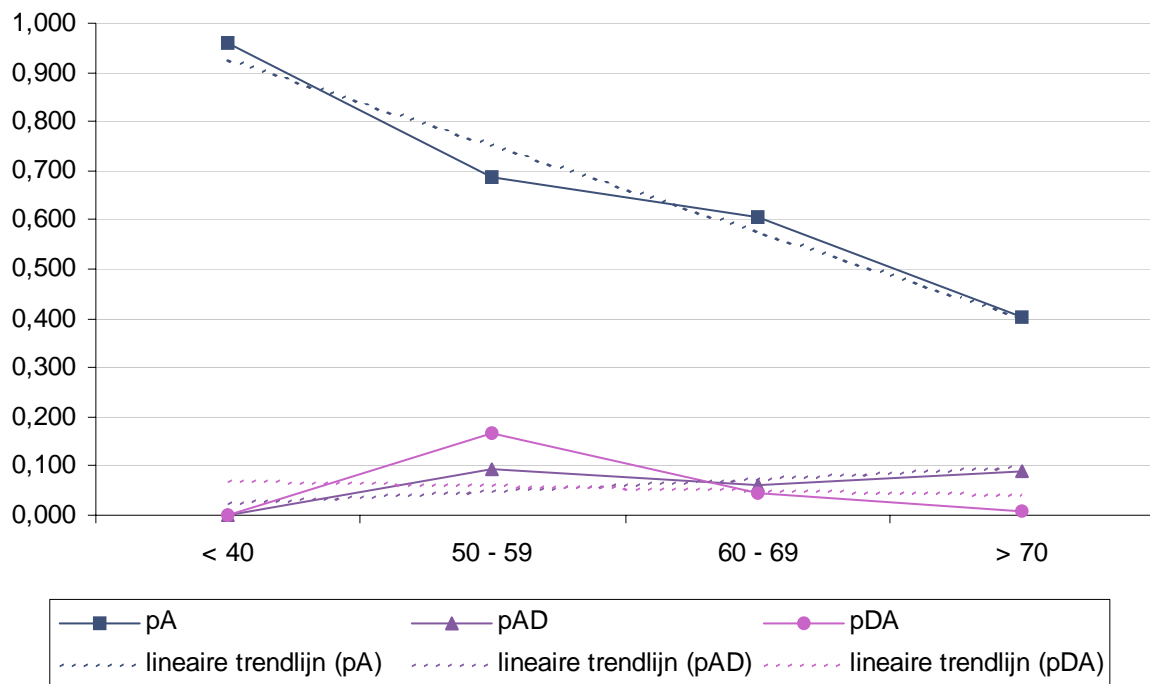
De waarschijnlijkheid dat een autocratische staatsvorm veranderd in een democratische staatsvorm is naarmate de levensverwachting bij de geboorte toeneemt zo blijkt uit de kolom  $p_{AD}$  van tabel 3.2 licht veranderlijk, de lineaire trendlijn van grafiek  $p_{AD}$  laat een zwakke positieve relatie zien. De waarschijnlijkheid dat een democratische staatsvorm veranderd in een autocratische staatsvorm neemt bij een toename van de levensverwachting van boven de 50 jaar af, van 17% bij 50 jaar tot en met 59 jaar tot 1% bij meer dan 70 jaar, zo blijkt uit de kolom  $p_{DA}$  van tabel 3.2. De lineaire trendlijn van grafiek  $p_{DA}$  laat dan ook een zwakke negatieve relatie zien.

Tabel 3.2 – Verandering van staatsvorm naar levensverwachting bij de geboorte

LIFEXP- ATBIR	$p_A$	N	$n_{AD}$	$N_A$	$p_{AD}$	$n_{DA}$	$N_D$	$p_{DA}$
< 40	0,958	24	0	23	0,000	0	1	0,000
50 - 59	0,688	77	5	53	0,094	4	24	0,167
60 - 69	0,605	443	16	268	0,060	8	175	0,046
> 70	0,404	446	16	180	0,089	2	266	0,008

LIFEXPATBIR	: levensverwachting bij de geboorte in jaren.
$p_A$	: de verhouding van het aantal waargenomen autocratische staatsvormen ten opzichte van het totaal aantal waargenomen autocratische en democratische staatsvormen. $p_A = \frac{N_A}{N}$
N	: het totaal aantal waargenomen autocratische en democratische staatsvormen.
$n_{AD}$	: het aantal veranderingen van een autocratische naar een democratische staatsvorm.
$N_A$	: het totaal aantal waargenomen autocratische staatsvormen.
$p_{AD}$	: de waarschijnlijkheid van een verandering van autocratische naar democratische staatsvorm. $p_{AD} = \frac{n_{AD}}{N_A}$
$N_{DA}$	: het aantal veranderingen van een democratische naar een autocratische staatsvorm.
$N_D$	: het totaal aantal waargenomen democratische staatsvormen.
$p_{DA}$	: de waarschijnlijkheid van een verandering van een democratische staatsvorm naar een autocratische staatsvorm. $p_{DA} = \frac{n_{DA}}{N_D}$

Figuur 3.2 – Verandering van staatsvorm naar levensverwachting bij de geboorte



### Bruto binnenlands product per hoofd van de bevolking (GDPPERCAP)

In tabel 3.3 zijn de resultaten voor de GDPPERCAP indicator in numerieke vorm weergegeven. De resultaten uit de kolommen  $p_A$ ,  $p_{AD}$  en  $p_{DA}$  van tabel 3.3 zijn in figuur 3.3 in grafische vorm weergegeven.

Tabel 3.3 – Verandering van staatsvorm naar bruto binnenlands product per hoofd van de bevolking

GDPPER-CAP	$p_A$	N	$n_{AD}$	$N_A$	$p_{AD}$	$n_{DA}$	$N_D$	$p_{DA}$
< 1000	0,767	103	2	79	0,025	3	24	0,125
1000 - 1999	0,492	295	20	145	0,138	9	150	0,060
2000 - 2999	0,478	224	22	107	0,206	2	117	0,017
3000 - 3999	0,396	197	6	78	0,077	3	119	0,025
4000 - 4999	0,372	145	11	54	0,204	1	91	0,011
5000 - 5999	0,219	114	8	25	0,320	0	89	0,000
6000 - 6999	0,202	94	4	19	0,211	0	75	0,000
7000 - 7999	0,262	65	3	17	0,176	0	48	0,000
> 8000	0,112	233	5	26	0,192	0	207	0,000

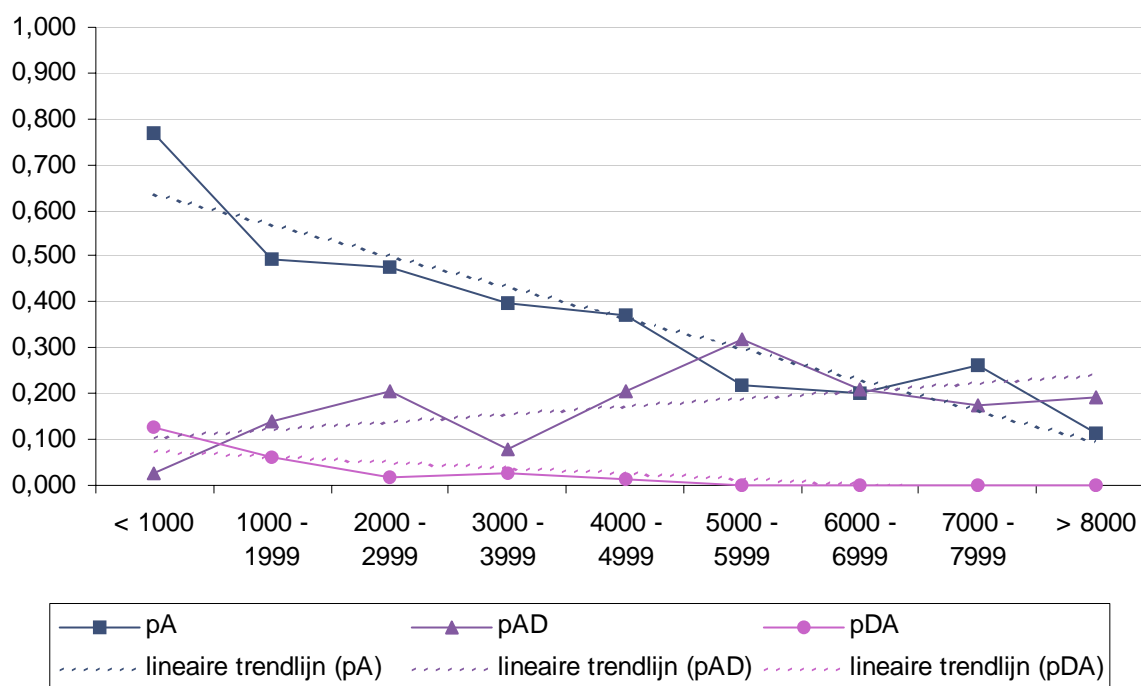
GDPPERCAP : bruto binnenlands product per hoofd van de bevolking in hedendaagse internationale dollars naar koopkrachtpariteit.  
zie tabel 3.2 voor een toelichting voor een toelichting op de overige kolommen.

De verhouding van het aantal autocratische staatsvormen ten opzichte van het aantal democratische staatsvormen neemt in het algemeen naarmate het bruto binnenlands product per hoofd van de

bevolking toeneemt af, zo blijkt uit de kolom  $p_A$  van tabel 3.3, van 77% bij minder dan 1000 internationale dollar tot 8% bij 9000 tot 10000 internationale dollar. Ook hier laat de lineaire trendlijn van grafiek  $p_A$  in figuur 3.3 een sterke negatieve relatie zien.

De waarschijnlijkheid, zo blijkt uit de kolom  $p_{AD}$  van tabel 3.3, dat een autocratische staatsvorm veranderd in een democratische staatsvorm is bij een toenemend bruto binnenlands product per hoofd van de bevolking nogal veranderlijk. De kans lijkt echter bij de middelste en hogere niveaus het grootst. De lineaire trendlijn van grafiek  $p_{AD}$  in figuur 3.3 laat een matige positieve relatie zien. De waarschijnlijkheid dat een democratische staatsvorm veranderd in een autocratische staatsvorm neemt, op een kleine uitzondering na, bij een toename van het bruto binnenlands product per hoofd van de bevolking af zo blijkt uit de kolom  $p_{DA}$  van tabel 3.3, van 13% bij minder dan 1000 internationale dollar tot 1% bij 4000 tot 5000 internationale dollar. Ook hier laat de lineaire trendlijn van grafiek  $p_{DA}$  in figuur 3.3 een zwakke negatieve relatie zien.

Figuur 3.3 – Verandering van staatsvorm naar bruto binnenlands product per hoofd van de bevolking



### Verstedelijking (URBPOP)

In tabel 3.4 zijn de resultaten voor de URBPOP indicator in numerieke vorm weergegeven. De resultaten uit de kolommen  $p_A$ ,  $p_{AD}$  en  $p_{DA}$  van tabel 3.4 zijn in figuur 3.4 in grafische vorm weergegeven.

Tabel 3.4 – Verandering van staatsvorm naar verstedelijking

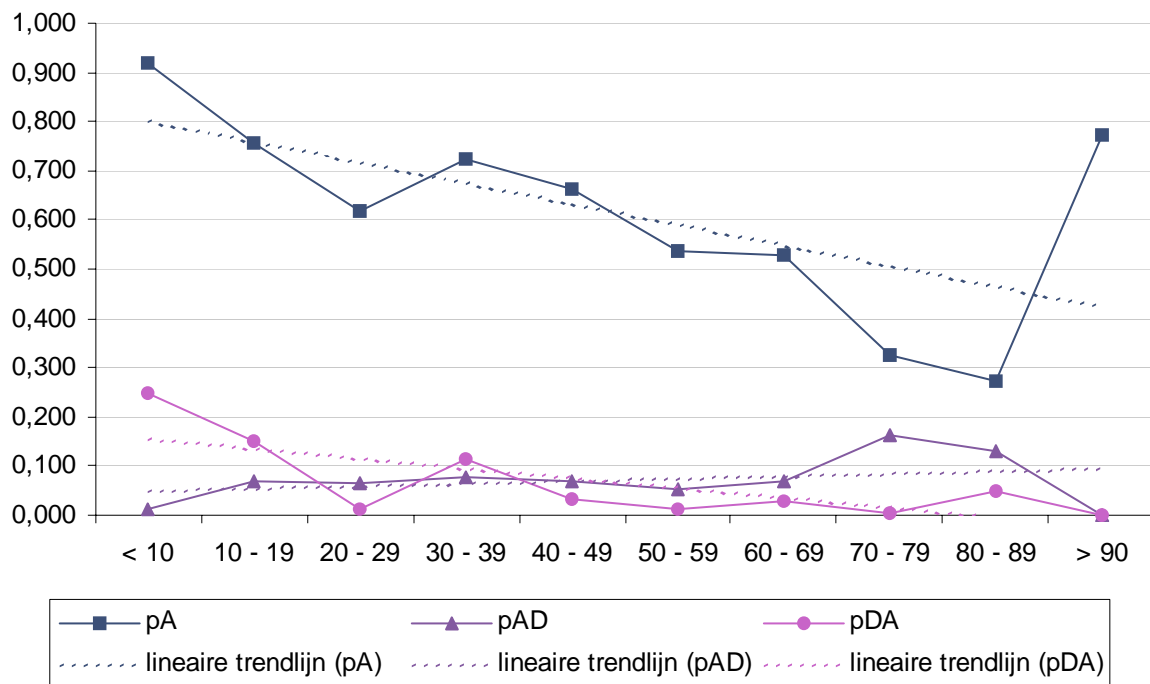
URBPOP	$p_A$	N	$n_{AD}$	$N_A$	$p_{AD}$	$n_{DA}$	$N_D$	$p_{DA}$
< 10	0,920	100	1	92	0,011	2	8	0,250
10 - 19	0,755	192	10	145	0,069	7	47	0,149
20 - 29	0,617	248	10	153	0,065	1	95	0,011
30 - 39	0,723	253	14	183	0,077	8	70	0,114
40 - 49	0,663	285	13	189	0,069	3	96	0,031
50 - 59	0,539	492	14	265	0,053	3	227	0,013
60 - 69	0,529	399	15	211	0,071	5	188	0,027
70 - 79	0,325	243	13	79	0,165	1	164	0,006
80 - 89	0,274	113	4	31	0,129	4	82	0,049
> 90	0,773	44	0	34	0,000	0	10	0,000

URBPOP : verhouding van de bevolking dat in stedelijk gebied leeft ten opzichte van de totale bevolking dat in landelijk en stedelijk gebied leeft (is 100%) in procenten.  
zie tabel 3.2 voor een toelichting op de overige kolommen.

Uit de kolom  $p_A$  van tabel 3.4 blijkt dat naarmate de verstedelijking toeneemt de verhouding van het aantal autocratische staatsvormen ten opzichte van het aantal democratische staatsvormen in het algemeen afneemt. Alleen bij een verstedelijking van meer dan 90% is de verhouding van het aantal autocratische staatsvormen weer veel groter. Dit wordt voornamelijk veroorzaakt door Singapore, met een score op de POLITY2 indicator van -2 (sterk autocratisch) en een score van 100% op de URBPOP indicator. Toch laat ook hier de lineaire trendlijn van grafiek  $p_A$  in figuur 3.4 een sterke negatieve relatie zien.

De waarschijnlijkheid dat een autocratische staatsvorm veranderd in een democratische staatsvorm is, zo blijkt uit de kolom  $p_{AD}$  van tabel 3.4, licht veranderlijk tot een verstedelijking van 70%, zo ongeveer 7%. Bij een verstedelijking van 70% tot 90% is de kans echter aanzienlijk groter, zo ongeveer 15%. De lineaire trendlijn van grafiek  $p_{AD}$  in figuur 3.4 laat een zwakke positieve relatie zien. Uit de kolom  $p_{DA}$  van tabel 3.4 blijkt dat de waarschijnlijkheid dat een democratische staatsvorm veranderd in een autocratische staatsvorm in het algemeen afneemt naarmate de verstedelijking toeneemt, van 25% bij een verstedelijking van minder dan 10% tot 5% bij een verstedelijking van 80% tot 90%. De lineaire trendlijn van grafiek  $p_{DA}$  laat dan ook een matige negatieve relatie zien.

Figuur 3.4 – Verandering van staatsvorm naar verstedelijking



### 3.4.2 Industriële ontwikkeling en de ontwikkeling van een democratie

In tabel 3.5 zijn de resultaten voor de EMPINAGR indicator in numerieke vorm weergegeven. De resultaten uit de kolommen  $p_A$ ,  $p_{AD}$  en  $p_{DA}$  van tabel 3.5 zijn in figuur 3.5 in grafische vorm weergegeven.

Tabel 3.5 – Verandering van staatsvorm naar werkgelegenheid in de agrarische sector

EMPINAGR	$p_A$	N	$n_{AD}$	$N_A$	$p_{AD}$	$n_{DA}$	$N_D$	$p_{DA}$
< 10	0,197	178	4	35	0,114	1	143	0,007
10 - 19	0,160	169	5	27	0,185	0	142	0,000
20 - 29	0,421	209	14	88	0,159	0	121	0,000
30 - 39	0,345	87	7	30	0,233	4	57	0,070
40 - 49	0,452	104	5	47	0,106	2	57	0,035
50 - 59	0,632	57	4	36	0,111	1	21	0,048
60 - 69	0,587	46	1	27	0,037	0	19	0,000
> 70	0,600	20	2	12	0,167	0	8	0,000

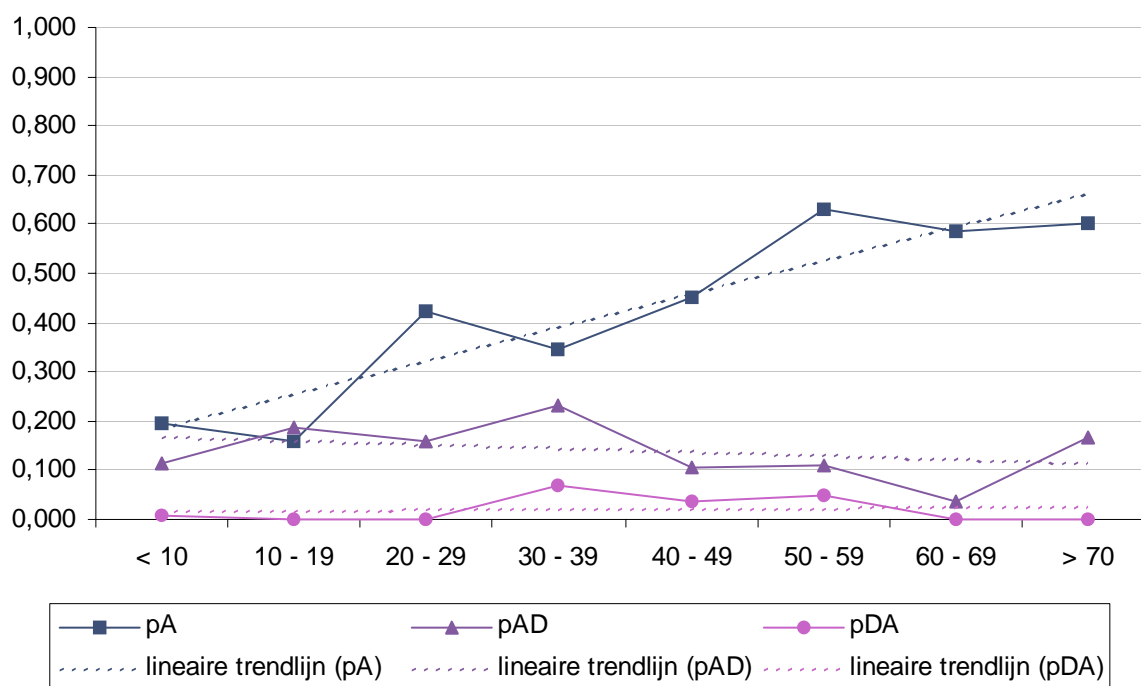
EMPINAGR : verhouding van de werkgelegenheid in de agrarische sector als percentage van de totale werkgelegenheid in de agrarische, industriële en dienstverlenende sector (is 100%) in procenten.  
zie tabel 3.2 voor een toelichting op de overige kolommen.

De verhouding van het aantal autocratische staatsvormen ten opzichte van het aantal democratische staatsvormen neemt in het algemeen naarmate de werkgelegenheid in de agrarische sector afneemt

ook af, van 20% bij een werkgelegenheid van minder dan 10% tot 60% bij een werkgelegenheid van meer dan 70%. De lineaire trendlijn van grafiek pA in figuur 3.5 laat dan ook een sterke positieve relatie zien.

Uit de kolom  $p_{AD}$  van tabel 3.5 blijkt dat de waarschijnlijkheid van een verandering van een autocratische naar een democratische staatsvorm naarmate de werkgelegenheid in de agrarische sector afneemt nogal veranderlijk is maar toch zo tussen de 10% tot 25% blijft. De lineaire trendlijn van grafiek pAD in figuur 3.5 laat een zwakke negatieve relatie zien. De waarschijnlijkheid dat een democratische staatsvorm veranderd naar een autocratische staatsvorm is naarmate de werkgelegenheid in de agrarische sector afneemt licht veranderlijk. Bij een werkgelegenheid van 30% tot 40% is deze het grootst, 7%. De lineaire trendlijn van grafiek pDA in figuur 3.5 laat een zeer zwakke positieve relatie zien.

Figuur 3.5 – Verandering van staatsvorm naar werkgelegenheid in de agrarische sector



---

### 3.4.3 Kennisontwikkeling en de ontwikkeling van een democratie

#### Alfabetisme (LITRATADU)

In tabel 3.6 zijn de resultaten voor de LITRATADU indicator in numerieke vorm weergegeven. De resultaten uit de kolommen  $p_A$ ,  $p_{AD}$  en  $p_{DA}$  van tabel 3.6 zijn in figuur 3.6 in grafische vorm weergegeven.

Tabel 3.6 – Verandering van staatsvorm naar alfabetisme

LITRATADU	$p_A$	N	$n_{AD}$	$N_A$	$p_{AD}$	$n_{DA}$	$N_D$	$p_{DA}$
< 30	0,847	59	3	50	0,060	1	9	0,111
30 - 39	0,422	64	0	27	0,000	8	37	0,216
40 - 49	0,492	59	7	29	0,241	1	30	0,033
50 - 59	0,850	107	0	91	0,000	4	16	0,250
60 - 69	0,564	140	1	79	0,013	16	61	0,262
70 - 79	0,571	191	3	109	0,028	13	82	0,159
80 - 89	0,445	364	7	162	0,043	16	202	0,079
> 90	0,578	816	8	472	0,017	25	344	0,073

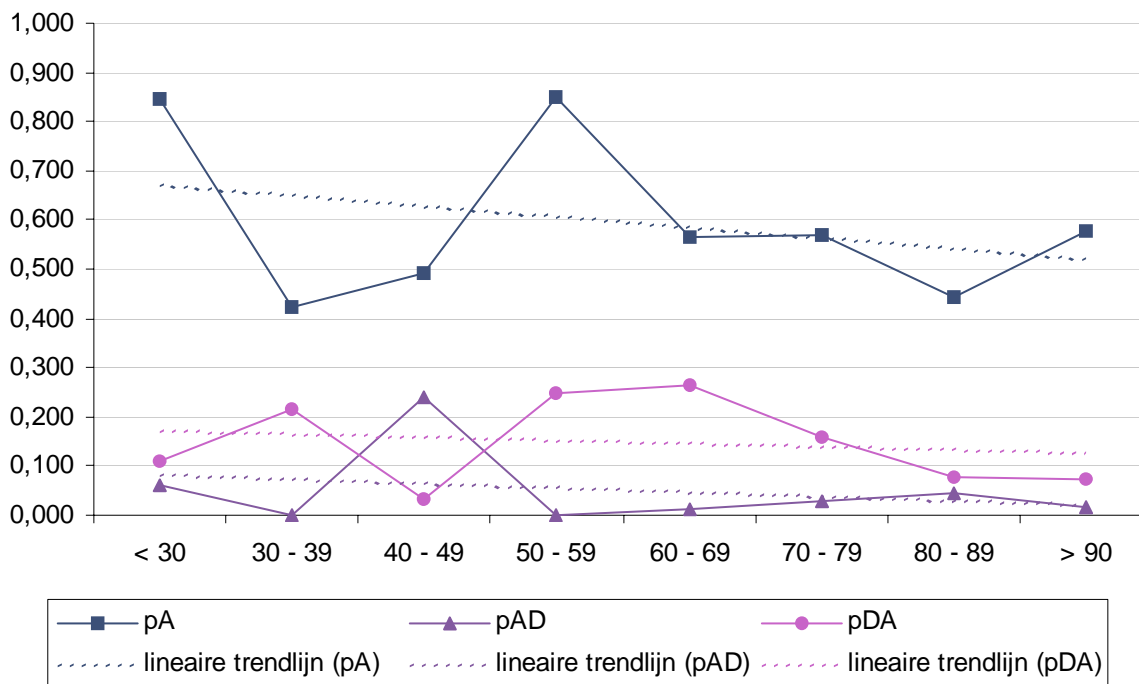
LITRATADU : verhouding van het aantal mensen ouder dan 15 jaar dat geen analfabeet is als percentage van het totaal aantal mensen ouder dan 15 jaar (is 100%) in procenten.  
zie tabel 3.2 voor een toelichting op de overige kolommen.

---

Uit de kolom  $p_A$  van tabel 3.6 blijkt dat naarmate het alfabetisme toeneemt de verhouding van het aantal autocratische staatsvormen ten opzichte van het aantal democratische staatsvormen nogal veranderlijk is. Toch laat de lineaire trendlijn van grafiek  $p_A$  in figuur 3.6 een matige negatieve relatie zien.

De waarschijnlijkheid dat een autocratische staatsvorm veranderd in een democratische staatsvorm is, zo blijkt uit de kolom  $p_{AD}$  van tabel 3.6, naarmate het alfabetisme toeneemt, op een uitzondering na, licht veranderlijk. De kans lijkt bij een niveau van 40% tot 50% het grootst, 24%. De lineaire trendlijn van grafiek  $p_{AD}$  in figuur 3.6 laat een zwakke negatieve relatie zien. De waarschijnlijkheid dat een democratische staatsvorm veranderd naar een autocratische staatsvorm is naarmate het alfabetisme toeneemt nogal veranderlijk. Hier lijkt de kans bij een niveau van 50% tot 70% het grootst, zo ongeveer 26%. Ook de lineaire trendlijn van grafiek  $p_{DA}$  in figuur 3.6 laat een zwakke negatieve relatie zien.

Figuur 3.6 – Verandering van staatsvorm naar alfabetisme



### Totaal bruto aantal inschrijvingen in het onderwijs (GROSCHENRTOT)

In tabel 3.7 zijn de resultaten voor de GROSCHENRTOT indicator in numerieke vorm weergegeven. De resultaten uit de kolommen  $p_A$ ,  $p_{AD}$  en  $p_{DA}$  van tabel 3.7 zijn in figuur 3.7 in grafische vorm weergegeven.

Tabel 3.7 – Verandering van staatsvorm naar het bruto aantal inschrijvingen in het onderwijs

GROSCH-ENRTOT	$p_A$	N	$n_{AD}$	$N_A$	$p_{AD}$	$n_{DA}$	$N_D$	$p_{DA}$
< 40	0,684	38	2	26	0,077	1	12	0,083
40 - 49	0,442	43	3	19	0,158	1	24	0,042
50 - 59	0,284	116	9	33	0,273	1	83	0,012
60 - 69	0,468	293	21	137	0,153	4	156	0,026
70 - 79	0,361	191	7	69	0,101	4	122	0,033
> 80	0,308	39	0	12	0,000	1	27	0,037

GROSCHENRTOT : verhouding van het gecombineerde bruto aantal inschrijvingen ongeacht de leeftijd in primair, secundair en tertiair onderwijs als percentage van de leeftijdsgroep die formeel overeenkomt met het onderwijsniveau (is 100%) in procenten.  
zie tabel 3.2 voor een toelichting op de overige kolommen.

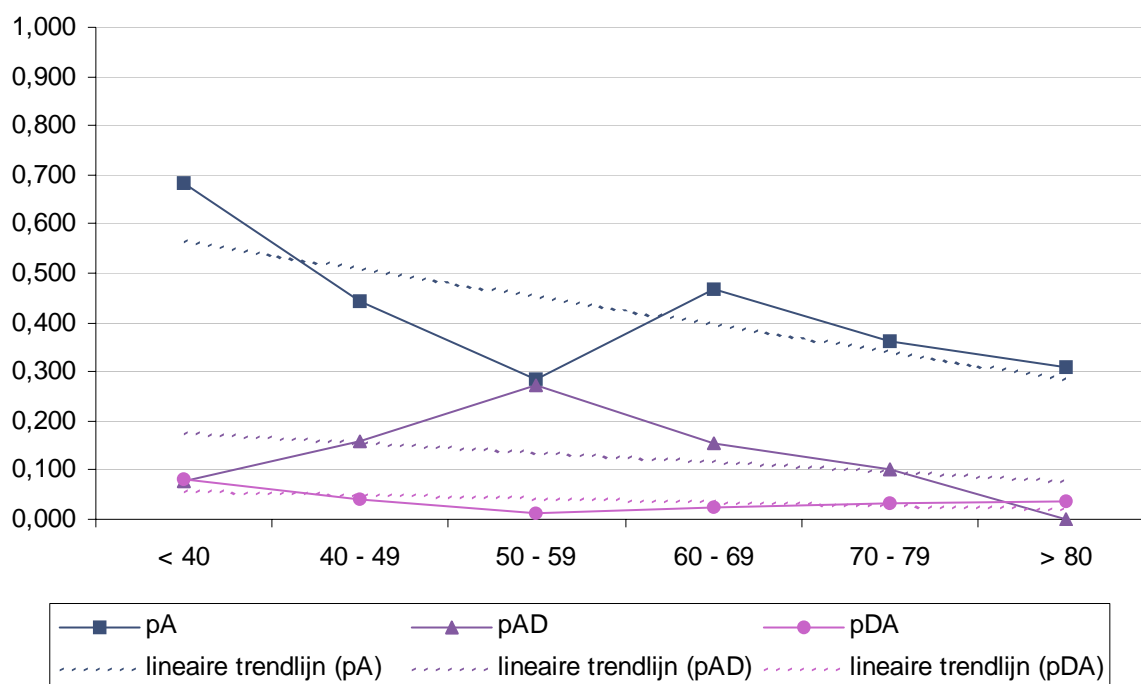
De verhouding van het aantal autocratische staatsvormen ten opzichte van het aantal democratische staatsvormen neemt in het alge-



meen naarmate het bruto aantal inschrijvingen in het onderwijs toeneemt af zo blijkt uit de kolom  $p_A$  van tabel 3.7, van 68% bij een aantal inschrijvingen minder dan 40% tot 30% bij een aantal inschrijvingen van meer dan 80%. Ook hier laat de lineaire trendlijn van grafiek  $p_A$  in figuur 3.7 een sterke negatieve relatie zien.

Uit de kolom  $p_{AD}$  van tabel 3.7 blijkt dat de waarschijnlijkheid van een verandering van een autocratische naar een democratische staatsvorm naarmate het bruto aantal inschrijvingen in het onderwijs toeneemt nogal veranderlijk is. De kans lijkt bij een niveau van 50% tot 60% het grootst, 27%. De lineaire trendlijn van grafiek  $p_{AD}$  in figuur 3.7 laat een zwakke negatieve relatie zien. De waarschijnlijkheid dat een democratische staatsvorm veranderd naar een autocratische staatsvorm is naarmate het bruto aantal inschrijvingen in het onderwijs toeneemt licht veranderlijk. Bij een niveau minder dan 40% lijkt deze het grootst, 8%. Ook de lineaire trendlijn van grafiek  $p_{DA}$  in figuur 3.7 laat een zwakke lineaire relatie zien.

*Figuur 3.7 – Verandering van staatsvorm naar het bruto aantal inschrijvingen in het onderwijs*



---

# 4 Conclusies en aanbevelingen

Wat vertellen de resultaten van het empirisch onderzoek ons nu eigenlijk? En wat betekent dat voor de in de hypothesen veronderstelde relaties tussen sociaal-economische, industriële en kennisontwikkeling en de ontwikkeling van democratie. Dat zijn de vragen waarop in dit laatste hoofdstuk een antwoord gezocht zal worden. In dit hoofdstuk worden dan ook conclusies aan de resultaten van het empirisch onderzoek verbonden. Omdat het hier een verkennend onderzoek betreft worden ook nog enkele aanbevelingen voor eventuele vervolgonderzoeken gedaan.

In paragraaf 4.1 (*Conclusies*) worden de hier aan de resultaten van het empirisch onderzoek verbonden conclusies uiteengezet. Hierbij worden deze conclusies ook vergeleken met enkele van de conclusies uit andere, in dit verkennend onderzoek beschouwde onderzoeken naar de ontwikkeling van democratie. Als laatste worden in paragraaf 4.2 (*Aanbevelingen*) nog enkele aanbevelingen voor eventuele vervolgonderzoeken gedaan.

## 4.1 Conclusies

### *Kader 4.1 – Opmerking*

De conclusies die hier aan de resultaten van het empirisch onderzoek zijn verbonden zijn alleen geldig voor die 75 landen die in het empirisch onderzoek worden beschouwd. Dit omdat in de toegepaste methode van onderzoek geen statistische toets is gebruikt maar een beschrijvende statistische analyse van de verzamelde data, waardoor het niet juist is de resultaten te generaliseren voor de populatie. Echter, een motivering om te veronderstellen dat de resultaten van een andere steekproef heel veel zouden verschillen met de resultaten van dit empirisch onderzoek is ook moeilijk te geven.

---

Volgens Rustow zijn die ontwikkelingen die een democratische staatsvorm in stand houden niet noodzakelijk dezelfde ontwikkelingen die een verandering van een autocratische naar een democratische staatsvorm tot stand brengen<sup>73</sup>. Daarbij, als de moderniseringstheorie waar is, dat wil zeggen dat een democratie zich ontwikkelt als gevolg van sociaal-economische, industriële of kennisontwikkeling, dan is, volgens Przeworski en Limongi, die in hun onderzoek dezelfde methode van onderzoek gebruiken als in het empirisch onderzoek hier, een verandering van een autocratische naar een democratische staatsvorm waarschijnlijker bij hogere niveaus van deze ontwikkelingen<sup>74</sup>. Vanuit deze overtuigingen worden de resultaten van het empirisch onderzoek hier beoordeeld en er conclusies aan verbonden.

#### **4.1.1 Sociaal-economische ontwikkeling en de ontwikkeling van een democratie**

De resultaten van de indicatoren die in het empirisch onderzoek zijn gebruikt om sociaal-economische ontwikkeling te operationaliseren, LIFEXPAT, GDPPERCAP en URBPOP, laten voor wat betreft de verhouding van het aantal autocratische staatsvormen ten opzicht van het aantal democratische staatsvormen ( $p_A$ ) in het algemeen een zelfde beeld zien. Hoewel de URBPOP indicator door Singapore op het hoogste niveau sterk afwijkt van dit beeld. Naarmate de levensverwachting bij de geboorte, het bruto binnenlands product per hoofd van de bevolking en de verstedelijking toenemen neemt de verhouding van het aantal autocratische staatsvormen af. Volgens Przeworski zou hieraan de conclusie verbonden kunnen worden dat “democracies emerge without any relation to development (hier gemeten als een toename van de levensverwachting bij de geboorte, het bruto binnenlands product per hoofd van de bevolking en de verstedelijking), but that once established for whatever reasons, they survive in developed countries” of dat “democracies are more likely to emerge as countries become more developed”<sup>75</sup>. Alleen het resultaat voor de GDPPERCAP indicator laat voor wat betreft de waarschijnlijkheid van een verandering van een autocratische naar een democratische staatsvorm ( $p_{AD}$ ) een, zij het een nogal veranderlijk beeld zien wat bij deze laatste conclusie zou passen. De kans op een

---

<sup>73</sup> Rustow 1969.

<sup>74</sup> Przeworski en Limongi 1997.

<sup>75</sup> Przeworski in Mansfield en Sisson (2004), p. 4.

---

verandering naar een democratische staatsvorm lijkt bij de hogere niveaus het grootst. De waarschijnlijkheid van een verandering van een democratische naar een autocratische staatsvorm ( $p_{DA}$ ) laat voor alle indicatoren een beeld zien wat ook bij de eerste conclusie zou passen.

Dit in overweging genomen moet de conclusie die aan de resultaten van de indicatoren voor de sociaal-economische ontwikkeling van het empirisch onderzoek verbonden kan worden waarschijnlijk zijn dat: vooropgesteld dat geen van de resultaten van de indicatoren voor sociaal-economische ontwikkeling, LIFEXPAT, GDPPERCAP en URB-POP, een eenduidig beeld laten zien, lijkt een democratische staatsvorm langer in stand te blijven bij hogere niveaus van deze indicatoren. Alleen de indicator GDPPERCAP lijkt bij te dragen aan het tot stand komen van een democratische staatsvorm.

Deze conclusie komt overeen met een onderzoek, waarin echter alleen de invloed van economische ontwikkeling op de ontwikkeling van een democratie wordt onderzocht, van Przeworski en Limongi. Overigens worden in de meeste kwalitatieve onderzoeken waarin de ontwikkeling van een democratie wordt onderzocht vooral ook economische indicatoren beschouwd. Volgens Przeworski en Limongi is "(...) the probability that a democracy is born widely scattered with regard to the level of (economische) development, (...); the probability that a democracy dies declines monotonically with per capita income; and as a result, the probability that a country has a democratic regime increases with level. (...). The emergence of democracy is not a by-product of economic development. Democracy (...) can be initiated at any level of development. (...) the chances for the survival of democracy are greater when the country is richer."<sup>76</sup> Zij concluderen ook dat bij hogere niveaus van economische ontwikkeling: "dictatorships (dit is een autocratische staatsvorm) become more stable as countries become more affluent"<sup>77</sup>. Kugler en Feng komen in hun onderzoek tot een zelfde conclusie. Zij concluderen namelijk dat "economic development is a sufficient, rather than a necessary, condition for democratic transitions. (...). Enigszins tegenstrijdig concluderen zij in hun onderzoek ook: "in sum, economic development helps nations establish democratic government, but other means can also produce

---

<sup>76</sup> Przeworski en Limongi 1997, p. 7.

<sup>77</sup> Przeworski en Limongi 1997, p. 2.

---

the same outcome (...)”<sup>78</sup>. Hierbij verwijzen zij onder meer naar kennisontwikkeling maar dat is hier bij die hypothese ondergebracht. In tegenstelling tot de conclusie hier concludeert Arat bij een beschouwing van een onderzoek van Lerner dat: “Lerner (using a survey data from Middle Eastern countries) identified (onder andere) urbanization (...) as the essential factor (...) for the process of democratic development. Hierbij concludeert hij verder bij een beschouwing van een onderzoek van Lipset: “Lipset was arguing for socioeconomic development as a necessary but not as a sufficient condition for the establishment and/or maintenance of a democratic political system”<sup>79</sup>.

De eigen conclusies en de hiervoor genoemde conclusies uit andere onderzoeken in overweging nemende kan als antwoord op de eerste hypothese dan waarschijnlijk ook het in kader 4.2 omschreven antwoord gegeven worden.

*Kader 4.2 – Antwoord op de eerste hypothese*

De relatie tussen de sociaal-economische ontwikkeling (gemeten naar de levensverwachting bij de geboorte, het bruto binnenlands product per hoofd van de bevolking en de verstedelijking) van een land en de ontwikkeling van een democratie in dat land is positief in de zin van dat sociaal-economische ontwikkeling bijdraagt aan het instandhouden van een democratische staatsvorm. Alleen economische ontwikkeling (het bruto binnenlands product per hoofd van de bevolking) is wellicht van invloed op de waarschijnlijkheid van een verandering van een autocratische naar een democratische staatsvorm.

#### **4.1.2 Industriële ontwikkeling en de ontwikkeling van een democratie**

Bij het beoordelen van het resultaat van de indicator die in het empirisch onderzoek is gebruikt om industriële ontwikkeling te operationaliseren, EMPINAGR moet een omgekeerde denkwijze worden gebruikt. Wat we willen meten is de mate van industrialisering van een land. Omdat een afname van de werkgelegenheid in de agrarische sector (EMPINAGR) in het algemeen duidt op een toename van de werkgelegenheid in de industriële sector, zoals bij de omschrijving van deze indicator is omschreven, betekend een lager niveau van de indicator EMPINAGR hier een hogere mate van industrialisering van een land.

---

<sup>78</sup> Kugler en Feng 1999, p. 2.

<sup>79</sup> Arat 1988, p. 22.

---

Het resultaat van de indicator EMPINAGR laat voor wat betreft de verhouding van het aantal autocratische staatsvormen ten opzichte van het aantal democratische staatsvormen ( $p_A$ ) een zelfde beeld zien als de indicatoren voor de sociaal-economische ontwikkeling. Naarmate de werkgelegenheid in de agrarische sector afneemt (hier dus de industrialisering van een land toeneemt) neemt ook de verhouding van het aantal autocratische staatsvormen af. De resultaten voor wat betreft de waarschijnlijkheid van een verandering van een autocratische naar de democratische staatsvorm ( $p_{AD}$ ) en omgekeerd ( $p_{DA}$ ) laten een nogal veranderlijk beeld zien.

Wanneer we dit in overweging nemen en Przeworski weer volgen moet de conclusie die aan het resultaat van de indicator voor de industriële ontwikkeling van het empirisch onderzoek verbonden kan worden waarschijnlijk zijn dat een democratische staatsvorm langer in stand lijkt te blijven bij een lager niveau van de indicator, dat wil zeggen een hogere industrialisering.

Deze conclusie komt overeen met de conclusie uit hetzelfde onderzoek van Arat als hiervoor genoemd is, waarbij hij weer een onderzoek van Lipset beschouwt: (Lipsets) conclusion was that "(...) development involving (onder andere) industrialisation is a basic condition sustaining democracy (...)"<sup>80</sup>.

Als antwoord op de tweede hypothese kan, de eigen conclusies en de hiervoor genoemde conclusie uit het onderzoek van Arat in overweging nemende, dan ook waarschijnlijk het in kader 4.3 omschreven antwoord gegeven worden.

*Kader 4.3 – Antwoord op de tweede hypothese*

De relatie tussen de industriële ontwikkeling (gemeten naar de werkgelegenheid in de agrarische sector) van een land en de ontwikkeling van een democratie in dat land is positief in de zin dat industriële ontwikkeling bijdraagt aan het instandhouden van een democratische staatsvorm. Het is vermoedelijk niet van invloed op de waarschijnlijkheid van het ontstaan van een democratische staatsvorm.

---

<sup>80</sup> Arat 1988, p. 22.

---

### 4.1.3 Kennisontwikkeling en de ontwikkeling van een democratie

De resultaten van de indicatoren die in het empirisch onderzoek zijn gebruikt om kennisontwikkeling te operationaliseren, LITRATADU en GROSCHENRTOT, laten voor wat betreft de verhouding van het aantal autocratische staatsvormen ten opzichte van het aantal democratische staatsvormen ( $p_{AD}$ ) een verschillend beeld zien. Naarmate het bruto aantal inschrijvingen in het onderwijs toeneemt, neemt de verhouding van het aantal autocratische staatsvormen af. De verhouding van het aantal autocratische staatsvormen is voor de verschillende niveaus van alfabetisme nogal veranderlijk. De resultaten voor wat betreft de waarschijnlijkheid van een verandering van een autocratische naar de democratische staatsvorm ( $p_{AD}$ ) en omgekeerd ( $p_{DA}$ ) laten een nogal veranderlijk beeld zien.

Dit in overweging genomen en Przeworski weer volgend moet de conclusie die aan de resultaten van de indicatoren voor de kennisontwikkeling van het empirisch onderzoek verbonden kan worden waarschijnlijk zijn dat: bij hogere niveaus van de indicator GROSCHENRTOT een democratische staatsvormen langer in stand lijkt te blijven.

Deze conclusie komt behoorlijk overeen met de conclusie uit een onderzoek van Barro die concludeert dat: "The data for a large panel of countries confirm the (...) hypothesis, which says that a higher standard of living promotes democracy (...) when the standard of living is measured by (amongst others) primary school attainment (...)"<sup>81</sup>. Hij is hierbij wel specifiek in het niveau van het onderwijs want hij concludeert ook dat: "democracy does not relate (...) to school attainment at the secondary level and higher levels"<sup>82</sup>. Kugler en Feng zijn echter veel stelliger want zij concluderen in hun onderzoek dat: (onder andere) education (is een) critical factor (...) motivating a transition from an authoritarian to a democratic regime."<sup>83</sup>

De eigen conclusies en de hiervoor genoemde conclusies uit andere onderzoeken in overweging nemende kan als antwoord op de derde

---

<sup>81</sup> Barro 1999, p. 182.

<sup>82</sup> Barro 1999, p. 182.

<sup>83</sup> Kugler en Feng 1999, p. 141.

---

hypothese dan waarschijnlijk ook het in kader 4.4 omschreven antwoord gegeven worden.

*Kader 4.4 – Antwoord op de derde hypothese*

De relatie tussen de kennisontwikkeling (gemeten naar het alfabetisme en het bruto aantal inschrijvingen in het onderwijs) van een land en de ontwikkeling van een democratie in dat land is positief in de zin dat kennisontwikkeling (gemeten naar het bruto aantal inschrijvingen in het onderwijs) bijdraagt aan het instandhouden van een democratische staatsvorm. Het is niet van invloed op de waarschijnlijkheid van het ontstaan van een democratische staatsvorm.

#### **4.1.4 Eindconclusie**

In het algemeen kan er geconcludeerd worden dat, alles in overweging nemende, net als de andere hier aangehaalde onderzoeken, ook dit verkennend onderzoek geen absoluut antwoord kan geven op de hypothesen. Wellicht kan er juist gesteld worden dat dit verkennend onderzoek meer ruimte maakt voor vragen dan het beantwoordt. Op zichzelf hoeft dat natuurlijk niet vervelend te zijn, zeker niet voor een verkennend onderzoek. In het algemeen lijken zowel sociaal-economische, als industriële als ook kennisontwikkeling in ieder geval bij te dragen aan het in stand houden van een democratische staatsvorm, of zij ook daadwerkelijk bijdragen aan een overgang van een autocratische naar een democratische staatsvorm daar is, op basis van het empirisch onderzoek van dit verkennend onderzoek als ook op de conclusies uit de hier aangehaalde onderzoeken, geen eenduidig antwoord te geven. Belangrijk is het wel om te beseffen dat de indicatoren zoals die in dit verkennend onderzoek zijn en ook in andere onderzoeken worden gebruikt zeer waarschijnlijk onderling ook een sterke relatie hebben. Het zijn immers allemaal indicatoren voor de mate van modernisering van een land.

Dit in overweging genomen lijkt het unilineaire ontwikkelingsmodel in het algemeen en de moderniseringstheorie hier in het bijzonder een te eenvoudig beeld te schetsen van de ontwikkeling van een democratie. Democratisering lijkt niet alleen maar modernisering met als gevolg een democratische staatsvorm te zijn. Wanneer de samenlevingen in de Westerse Wereld inderdaad als gevolg van uitsluitend modernisering een democratische staatsvorm hebben ontwikkeld dan lijkt dat een unieke ontwikkeling te zijn geweest. Op het spectrum van ontwikkelingsmodellen lijkt de waarheid, zoals wel vaker, dan ook tenminste ergens in het midden te liggen.



---

## 4.2 Aanbevelingen

Aangezien het in dit verkennend onderzoek niet is gelukt om een eenduidig antwoord te formuleren op de hypothesen en omdat het hier een verkennend onderzoek betreft worden hierna nog kort enkele aanbevelingen voor eventuele vervolgonderzoeken gedaan.

Een eerste aanbeveling voor een eventueel vervolgonderzoek met als doelstelling een verdieping van dit verkennend onderzoek is om toch te proberen een statistische toets te gebruiken voor het analyseren van de data. Hiervoor is het goed om de hypothesen als duidelijke eenduidige nulhypothese te formuleren, dus onmiddellijk een (of in het geval van een nulhypothese, geen) relatie te veronderstellen tussen twee in de empirie direct te meten variabelen. Wellicht is het voor zo een vervolgonderzoek interessant om het onderzoek van Wiik<sup>84</sup>, waarin de relatie tussen Non-gouvernementele organisaties en democratisering door middel van de OLS-regressietoets wordt onderzocht, te bekijken. Een in verhouding toch ook nog eenvoudige statistische toets. Ook het onderzoek van Przeworski<sup>85</sup> waarin de relatie tussen economische ontwikkeling en instabiliteit van het bestuur en de overgang naar een democratie wordt onderzocht is dan wellicht interessant.

Een tweede aanbeveling voor een eventueel vervolgonderzoek is, zeker de eerste aanbeveling in overweging nemende, het verder aanvullen van het databestand. Dit omdat er in de voor het empirisch onderzoek verzamelde data voor de indicatoren uitgezonderd de GDPPERCAP en URBPOP indicatoren nog wel enkele data ontbreken.

Een derde en laatste aanbeveling voor een eventueel vervolgonderzoek is een verdieping van het multilineaire ontwikkelingsmodel. Hiervoor is een kwalitatieve methode van onderzoek wellicht meer geschikt omdat in dit model meer aandacht is voor de unieke eigenschappen van een samenleving. Wellicht is het voor zo een vervolgonderzoek interessant om het onderzoek van Kaspersen<sup>86</sup> waarin

---

<sup>84</sup> Wiik 2002.

<sup>85</sup> Przeworski 2004.

<sup>86</sup> Kaspersen 2004.

---

de democratisering van Denemarken, als unieke gebeurtenis, wordt  
onderzocht te bekijken.

---

# Bronnenlijst

## Geraadpleegde literatuur

- Arat, Z.F. 1988. Democracy and Economic Development. Modernization Theory Revisited. *Comparative Politics* 1988.
- Barro, R.J. 1999. Determinants of Democracy. *The Journal of Political Economy*, vol. 107, no. 6, part 2, 1999.
- Bloom, D.E. en D. Canning (1999). *The Health and Wealth of Nations*.
- Fagan, B.M. (Red.) (1996). *The Oxford Companion to Archaeology*. Oxford: Oxford University Press.
- Freedom House (2006a). *Freedom in the World 2006*.
- Kaspersen, L.B. (2004). How Denmark became Democratic. The Impact of Warfare and Military Reforms. *Acta Sociologica*, maart 2004.
- Kugler, J. en Y. Feng (1999). Explaining and Modeling Democratic Transitions. *Journal of Conflict Resolution*, vol. 43, no. 2, 1999.
- Mansfield, D.E. en R. Sisson (red.) (2004). *Political Science and the Public Interest*. Columbus: Ohio State University Press.
- Marshall, M.G. en K. Jaggers (2002). *Polity IV Project. Political Regime Characteristics and Transitions, 1800-2002. Data Users' Manual*. University of Maryland.
- Moore, B. (1965). *Social Origins of Dictatorship and Democracy*. Boston: Beacon Press.
- Nørgaard, O. (2001). *Democracy, Democratization and Institutional Theory*. Aarhus: University of Aarhus, Department of Political Science.
- Norušis, M.J. (2002). *SPSS 11.0 Guide to Data Analysis*. New Jersey: Prentice Hall, Inc..
- Przeworski, A. en F. Limongi (1997). Modernization: Theory and Facts. *World Politics*, vol. 49, no. 2, 1997.
- Rustow, D.A. (1969). *Transitions to Democracy. Toward a Dynamic Model*. New York City: American Political Science Association.
- Terpstra, P.R.A. (2004). *Achtergronden bij het college methodologie*. Groningen: Rijksuniversiteit Groningen, Faculteit der Ruimtelijke Wetenschappen.
- Tilly, C. (2000). Processes and Mechanisms of Democratization. *Sociological Theory*, 18:1 March 2000.
- Wiik, R. (2002). *Democratisation in the Name of Civil Society. A Quantitative Analysis of the Impact of Non-Governmental Organisations on Democratisation*. Trondheim: Norwegian University of Science and Technology, Department of Sociology and Political Science.
- World Bank (2005). *World Development Indicators*.
- Zapf, W. (2004). *Modernization Theory – and the Non-Western World*. Potsdam: University of Potsdam.

---

### Geraadpleegde internetpagina's

- Calhoun, C. (2002a). *Dictionary of the Social Sciences*. "democratization". Oxford Reference Online. Oxford: Oxford University Press. Beschikbaar: <http://www.oxfordreference.com.server.proxy-ub.rug.nl/views/ENTRY.html?entry=t104.e433&srn=3&ssid=733894941#FIRSTHIT> (mei 2006).
- Calhoun, C. (2002b). *Dictionary of the Social Sciences*. "Spencer, Herbert". Oxford Reference Online. Oxford: Oxford University Press. Beschikbaar: <http://www.oxfordreference.com.server.proxy-ub.rug.nl/views/ENTRY.html?entry=t104.e1581&srn=3&ssid=651251225#FIRSTHIT> (oktober 2006).
- Calhoun, C. (2002c). *Dictionary of the Social Sciences*. "functionalism". Oxford Reference Online. Oxford: Oxford University Press. Beschikbaar: <http://www.oxfordreference.com.server.proxy-ub.rug.nl/views/ENTRY.html?entry=t104.e1097&srn=1&ssid=643841712#FIRSTHIT> (november 2006).
- Calhoun, C. (2002d). *Dictionary of the Social Sciences*. "modernization theory". Oxford Reference Online. Oxford: Oxford University Press. Beschikbaar: (november 2006).
- Center for International Development and Conflict Management (2006). *Polity IV Project*. Beschikbaar: <http://www.cidcm.umd.edu/projects/project.asp?id=18>. (december 2006).
- Freedom House (2006b). *Freedom House*. Beschikbaar: <http://www.freedomhouse.org/template.cfm?page=1>. (december 2006).
- Freedom House (2006c). *Methodology*. Beschikbaar: <http://www.freedomhouse.org/template.cfm?page=35&year=2006>. (december 2006).
- Gleditsch, K.S. (2003). *Polity Data Archive*. Beschikbaar: <http://privatwww.essex.ac.uk/~ksg/Polity.html>. (december 2006).
- Gregory, R.L. (1987). *The Oxford Companion to the Mind*. Beschikbaar: <http://www.oxfordreference.com.server.proxy-ub.rug.nl/views/ENTRY.html?entry=t159.e785&srn=1&ssid=950906139#FIRSTHIT>. (oktober 2006).
- Inwood, M.J. (2005). *The Oxford Companion to Philosophy*. Beschikbaar: <http://www.oxfordreference.com.server.proxy-ub.rug.nl/views/ENTRY.html?entry=t116.e742&srn=13&ssid=403937686#FIRSTHIT> (april 2006).
- Krieger, R.S. (red.) (2001). *The Oxford Companion to the Politics of the World, 2<sup>e</sup>*. Oxford Reference Online. Oxford: Oxford University Press. Beschikbaar: <http://www.oxfordreference.com.server.proxy-ub.rug.nl/views/ENTRY.html?entry=t121.e0792&srn=28&ssid=643841712#FIRSTHIT> (november 2006).
- McLean, I. en A. McMillan (2003). *The Concise Oxford Dictionary of Politics*. Beschikbaar: <http://www.oxfordreference.com.server.proxy-ub.rug.nl/views/ENTRY.html?entry=t86.e255&srn=2&ssid=660534217#FIRSTHIT> (maart 2006).
- Ridener, L.R. (1998). *Comte*. Beschikbaar: <http://www2.pfeiffer.edu/~lridener/DSS/Comte/COMTEW3.HTML> (maart 2006).
- Rojas, R. (1996). *Modernization theory and the laws of social change*. Beschikbaar: <http://www.rrojasdatabank.org/capital8.htm> (november 2006).

- 
- Scott, J. en G. Marshall (2005a). A Dictionary of Sociology. "power". Beschikbaar:  
<http://www.oxfordreference.com.server.proxy%20ub.rug.nl/views/ENTRY.html?entry=t88.e1774&srn=1&ssid=183728855> (maart 2006). (Weber M. (1920). The Distribution of Power within the Political Community: Class, Status, Party. Economy and Society 1920.)
- Scott, J. en G. Marshall (2005b). A Dictionary of Sociology. "change". Beschikbaar:  
<http://www.oxfordreference.com.server.proxy-ub.rug.nl/views/ENTRY.html?entry=t88.e242&srn=5&ssid=446481143#FIRSTHIT> (maart 2006).
- Scott, J. en G. Marshall (2005c). A Dictionary of Sociology. "Spencer, Herbert". Beschikbaar:  
<http://www.oxfordreference.com.server.proxy-ub.rug.nl/views/ENTRY.html?entry=t88.e2215&srn=2&ssid=663004860#FIRSTHIT> (oktober 2006).
- Scott, J. en G. Marshall (2005d). A Dictionary of Sociology. "stratification". Beschikbaar:  
<http://www.oxfordreference.com.server.proxy-ub.rug.nl/views/ENTRY.html?entry=t88.e2265&srn=2&ssid=533630352#FIRSTHIT> (november 2006).
- Scott, J. en G. Marshall (2005e). A Dictionary of Sociology. "modernization". Beschikbaar:  
<http://www.oxfordreference.com.server.proxy-ub.rug.nl/views/ENTRY.html?entry=t88.e1462&srn=1&ssid=410007246#FIRSTHIT> (november 2006).
- Scott, J. en G. Marshall (2005f). A Dictionary of Sociology. "sociobiology". Beschikbaar:  
<http://www.oxfordreference.com.server.proxy-ub.rug.nl/views/ENTRY.html?entry=t88.e2197&srn=1&ssid=713080337#FIRSTHIT> (november 2006).
- Soanes, C. en A. Stevenson (2004). The Concise Oxford English Dictionary. "evolution". Oxford: Oxford University Press. Beschikbaar:  
<http://www.oxfordreference.com.server.proxy-ub.rug.nl/views/ENTRY.html?entry=t23.e19088&srn=1&ssid=775853144#FIRSTHIT> (mei 2006).
- U.S. Department of State (2003). *Dialogue on Democracy - Summation of Best Practices and Key Ideas*. Beschikbaar:  
<http://www.state.gov/g/drl/democ/21692.htm>. (december 2006).
- U.S. Department of State (2006a). *Democracy*. Beschikbaar:  
<http://www.state.gov/g/drl/democ> (februari 2006).
- World Bank (2006). *World Development Indicators*. Beschikbaar:  
<http://web.worldbank.org/WBSITE/EXTERNAL/DATASTATISTICS/0,,menuPK:232599~pagePK:64133170~piPK:64133498~theSitePK:239419,00.html>. (december 2006).
- Wikipedia (2006). *Sociocultural Evolution*. Beschikbaar:  
[http://en.wikipedia.org/wiki/Cultural\\_evolution#Theory\\_of\\_modernisation](http://en.wikipedia.org/wiki/Cultural_evolution#Theory_of_modernisation). (maart 2006).
-