

# Wachten op de hulpdienst

Brand- en inbraakpreventie in landelijke gebieden met hoge responstijd 112

*Peter Schotsman (1921495) Bachelorproject, onder begeleiding van prof. dr. Dirk Strijker*



**Abstract** – In dit onderzoek wordt er nagegaan hoe inwoners van landelijke gebieden met hoge responstijden van politie en brandweer bij noodsituaties denken over veiligheid en of zij preventieve maatregelen treffen. Dit naar aanleiding van de politieke trend om de verantwoordelijkheid voor veiligheid deels naar burgers te (gaan) verschuiven. Onderzocht werd of en waarom bovengenoemde burgers bereid zijn (geweest) om zelf preventieve maatregelen te nemen tegen brand en inbraak en of ze van plan zijn dat in de toekomst te gaan doen. Hiervoor zijn 72 inwoners van landelijke gemeenten in de provincie Groningen met hoge responstijden van politie en brandweer bij noodsituaties geënquêteerd. Op de data zijn statistische toetsen toegepast om significante verbanden aan te tonen. Deze zijn niet gevonden. Er zijn echter wel belangrijke verschillen gevonden tussen hoe de burgers van landelijke gebieden denken over brandveiligheid enerzijds en veiligheid tegen inbraak anderzijds. De respondenten zijn eerder bereid preventieve maatregelen te nemen tegen brand dan tegen inbraak. Over deze verschillen wordt in de conclusie verder uitgeweid.

## Inhoud

1. Inleiding .....	4
1.1 Aanleiding.....	4
1.2 Probleemstelling.....	5
2. Wetenschappelijke relevantie .....	6
2.1 Tegenstellingen stad en platteland .....	6
2.2 Theorieën over inbraakpreventie.....	6
2.3 Het bestrijden van brand.....	7
2.4 Rookmelders in de bevolking .....	7
3. Conceptueel Model .....	8
4. Methodologie .....	9
4.1 Algemene opzet.....	9
4.2 Dataverzameling en statistische toetsing.....	10
4.3 Ethiek .....	12
5. Resultaten.....	13
5.1 Veiligheidsgevoel.....	13
5.2 Bewustzijn responstijden .....	13
5.3 Eigen ervaringen.....	13
5.4 Aanwezigheid van brandpreventieve maatregelen bij burgers .....	14
5.5 Aanwezigheid van inbraakpreventieve maatregelen bij burgers.....	15
5.6 Verband bewustzijn responstijden en aanwezigheid maatregelen .....	16
6. Conclusie .....	17
Literatuurlijst .....	18
Bijlagen .....	20
Bijlage 1: Spreidingsdiagram opkomsttijden politie en brandweer in landelijke gemeenten in provincie Groningen .....	20
Bijlage 2: Chi-kwadraattoets voor aantonen significant verband tussen aanwezigheid rookmelder en bewustzijn hoge responstijden .....	21
Bijlage 3: Chi-kwadraattoets voor aantonen significant verband tussen aanwezigheid materiële inbraakpreventie en bewustzijn diffusion of crime .....	21
Bijlage 4: Chi-kwadraattoets voor aantonen significant verband tussen aanwezigheid materiële inbraakpreventie en bewustzijn hoge responstijden.....	22
Bijlage 5: Chi-kwadraattoets voor aantonen significant verband tussen aanwezigheid materiële inbraakpreventie en aanwezigheid rookmelder .....	22
Bijlage 6: Definities .....	23
Bijlage 7: Enquête.....	24

# 1. Inleiding

## 1.1 Aanleiding

Beleidsmakers en beleidsuitvoerders van veiligheid proberen de verantwoordelijkheid voor veiligheid steeds meer bij de burgers neer te leggen. Zo is er op 10 september 2014 om 14:00 uur een bijeenkomst geweest in de Groen van Prinstererzaal van het parlamentsgebouw in Den Haag over de bereikbaarheid van het noodnummer 112, waarbij stakeholders die verantwoordelijk zijn voor veiligheid en mobiele netwerken (Omroep Gelderland, 2014) aanwezig waren. Zo waren hierbij onder meer aanwezig meerdere Tweede Kamerleden, de burgemeesters van gemeenten Hardenberg en Dinkelland, de wijkagent van gemeente Winterswijk, netwerkproviders KPN en Vodafone en burgers die last ondervinden van het niet volledig dekkende mobiel netwerk (Omroep Gelderland, 2014). Er zijn in Nederland namelijk nog steeds gebieden zonder voldoende dekking van een mobiel netwerk. Dit betekent dat daar 112 zonder vaste telefoonverbinding niet te bereiken is. Tijdens de genoemde bijeenkomst werd gerefereerd aan een eerdere suggestie van Ivo Opstelten (Minister van Veiligheid en Justitie). Hij suggereerde in een brief aan de Tweede Kamer dat mensen die in gebieden wonen zonder voldoende dekking van een mobiel netwerk in het geval van een noodsituatie op zoek moeten naar een vaste telefoon (Opstelten, 2014).

De politie heeft de verantwoordelijkheid voor veiligheid al langer deels naar de burger verschoven, bijvoorbeeld via het Politie Keurmerk Veilig Wonen (PKVW). Dit keurmerk, dat tegenwoordig wordt beheerd door de gemeenten en niet meer door de politie, richt zich op inbraakpreventie en stelt maatregelen voor waarmee burgers hun woning beter kunnen beveiligen tegen inbraak.

Vanuit de brandweer wordt er kritisch gekeken naar de manier waarop burgers denken over hun eigen veiligheid. De Inspectie Openbare Orde en Veiligheid (2011) concludeerde in hun rapport dat burgers hulpdiensten beoordelen op basis van responstijden (Inspectie Openbare Orde en Veiligheid, 2011), maar volgens Elie van Rien (brandweercommandant van Amsterdam-Amstelland) is dat 'te gek voor woorden' (Vermanen, 2014). Elie van Rien is tevens projectleider van de werkgroep Rembrand, een werkgroep die onderzoekt hoe de brandweer anders geëvalueerd zou moeten worden. Het lijkt erop dat deze werkgroep de veiligheidsregio's gaat adviseren burgers te verplichten om rookmelders te installeren in hun woning, zodat de responstijd van de brandweer minder invloed heeft op de gevolgen van brand.

De verschillende actoren die beleid maken en uitvoeren op het gebied van veiligheid willen dus dat burgers zelf maatregelen nemen om hun veiligheid te verhogen en om minder afhankelijk te zijn van de hulpdiensten. Is de verschuiving van de verantwoordelijkheid voor veiligheid naar de burger ook wetenschappelijk te onderbouwen?

Wat inbraakpreventie betreft kunnen burgers zelf maatregelen nemen, zoals gesteld door het Politie Keurmerk voor Veilig Wonen. Voorbeelden hiervan zijn het installeren van anti-inbraakstrips en veilige sloten op deuren en ramen en het verstoppert van sleutels (CCV, 2014). In wetenschappelijke literatuur wordt dat 'target hardening' genoemd (waar in het theoretisch kader dieper op wordt ingegaan). Er zijn meerdere onderzoeken die aantonen dat een toename van inbraakpreventie zorgt voor een daling van het aantal inbraken. Zo stellen Hirschfield et al. (2010) in hun artikel dat er in hun onderzoek naar inbraakpreventie in de stad Liverpool is aangetoond dat op populaire doelwitten voor inbraken vaak geen target-hardening is toegepast en er zelden tot nooit inbraken worden waargenomen in panden

waar wél target-hardening is toegepast. Bowers et al. (2004), die onderzoek hebben gedaan naar de gevolgen van het 'Home Office's Reducing Burglary Initiative' (de Engelse tegenhanger van het PKVW), stellen dat er in het noorden van Engeland een direct verband is vastgesteld tussen een toename van concrete implementatie van target-hardening en een afname van het aantal inbraken.

Voor brandpreventie zijn in de wetenschappelijke literatuur soortgelijke resultaten te vinden. Ahrens (2010) concludeert in zijn onderzoek dat er bij branden in woningen met functionerende rookmelder de helft zoveel sterfgevallen voorkomen dan bij branden in woningen zonder functionerende rookmelder. Challands (2009) kon in zijn onderzoek geen correlatie aantonen tussen responstijd van de brandweer en het aantal sterfgevallen bij brand. De uitspraak van Van Rien dat het 'te gek voor woorden' is dat de brandweer beoordeeld wordt op basis van responstijden en dat burgers rookmelders dienen te installeren in hun woningen lijkt te worden onderstreept door de wetenschap.

## 1.2 Probleemstelling

In dit onderzoek zal worden nagegaan of burgers die in landelijke gebieden wonen met hoge responstijden (zie definitie in bijlage 6) van politie en brandweer ook de bereidheid hebben om zelf deels de verantwoordelijkheid voor veiligheid op zich te nemen door preventieve maatregelen te nemen. Hieruit volgt dan ook de onderzoeksvraag:

- In hoeverre zijn bewoners van landelijke gebieden met een hoge responstijd van politie en brandweer bij noodsituaties, bereid om zelf preventieve maatregelen te nemen?

Deze hoofdvraag zal beantwoord worden via de volgende deelvragen:

- Zijn bewoners van landelijke gebieden met een hoge responstijd van politie en brandweer zich ervan bewust dat de responstijden in hun gemeente hoog zijn?
- Hebben bewoners van landelijke gebieden met een hoge responstijd van politie en brandweer de hoge responstijd ook zo ervaren?
- Hebben de bewoners van landelijke gebieden met een hoge responstijd van politie en brandweer preventieve maatregelen genomen en zo niet zijn ze dat van plan te gaan doen?
- Waarom hebben de bewoners van landelijke gebieden met een hoge responstijd van politie en brandweer wel of geen preventieve maatregelen genomen?

Aan de hand van deze vragen zullen er uitspraken worden gedaan over hoe bewoners van landelijke gebieden die slecht te bereiken zijn voor politie en brandweer denken over hun veiligheid en de relatie tussen responstijd, veiligheid en de bereidheid van burgers om zelf veiligheid verhogende maatregelen te nemen. Hiermee kunnen de eerder genoemde uitspraken van Minister van Justitie en Veiligheid Ivo Opstelten (Opstelten, 2014), KPN, Vodafone (Omroep Gelderland, 2014) en brandweercommandant Elie van Rien (Vermanen, 2014) in een nieuw perspectief worden geplaatst.

## 2. Wetenschappelijke relevantie

### 2.1 Tegenstellingen stad en platteland

De verschillen tussen landelijke en stedelijke gebieden worden in de wetenschappelijke literatuur beschreven met de term 'Rural-urban divide', zoals door Salinas et al. (2010). Deze term wordt gehanteerd voor het aanduiden van tegenstellingen tussen landelijke en stedelijke gebieden wat betreft de beschikbaarheid en het gebruik van technologieën en diensten. Salinas et al. (2010) tonen bijvoorbeeld aan in hun onderzoek dat Mexicanen die in landelijke gebieden wonen minder geneigd zijn om zich op te laten nemen in het ziekenhuis en minder vaak naar de huisarts gaan dan Mexicanen die in stedelijke gebieden wonen. Dit verklaren zij simpelweg door te stellen dat deze diensten voor Mexicanen die in landelijke gebieden wonen moeilijker te bereiken zijn. MS-patiënten die in landelijke gebieden wonen in de Verenigde Staten maken minder vaak gebruik van zorg, zijn minder tevreden over hun zorg en hebben minder toegang tot MS-specifieke zorg dan hun tegenhangers in stedelijke gebieden (Buchanan et al., 2006). Hsieh et al. (2012) deden onderzoek naar internetgebruik en digitaal betaalverkeer in Taiwan en vergelijken daarin inwoners van landelijke gebieden met inwoners van stedelijke gebieden. Zij concludeerden dat inwoners van landelijke gebieden minder vaardig zijn in het gebruik van internet en minder vaak digitaal betalen. Over de oorzaken van eerdergenoemd verschil valt te twisten, maar het onderstreept in ieder geval dat er een duidelijk verschil bestaat tussen de beschikbaarheid en het gebruik van diensten en technologieën tussen landelijke gebieden en stedelijke gebieden. Interessant voor dit onderzoek is in dit opzicht met name de beschikbaarheid en het gebruik van hulpdiensten. Mawby (2003) concludeert in zijn onderzoek naar de verschillen tussen de politie in landelijke en stedelijke gebieden in Engeland en Wales dat inwoners van landelijke gebieden vaker ontevreden zijn met (en meer zorgen hebben over) de politie dan inwoners van stedelijke gebieden. Dit, omdat de politie in landelijke gebieden moeilijker te bereiken is en de responstijd van de politie hoger is in landelijke gebieden. Dat inwoners van landelijke gebieden meer direct contact hebben met de politie dan inwoners van stedelijke gebieden doet daar verder niets aan af (Mawby, 2003). Een andere manier waarop hulpdiensten in landelijke gebieden verschillen van hulpdiensten in stedelijke gebieden komt van de kant van de slachtoffers. In het onderzoek van Rakauskas et al. (2009) is aangetoond dat inwoners van rurale gebieden in de Verenigde Staten vaker betrokken zijn bij dodelijke auto-ongelukken dan inwoners van stedelijke gebieden in de Verenigde Staten. Dit verklaren Rakauskas et al. (2009) doordat inwoners van landelijke gebieden minder bewustzijn hebben over veilig rijgedrag. Ook op het gebied van hulpdiensten en veiligheid lijkt er dus een 'rural-urban divide' te bestaan.

### 2.2 Theorieën over inbraakpreventie

Wat veiligheid betreft zullen de termen 'target-hardening' (Weisburd et al., 2006) en 'diffusion of crime' (Guerette & Bowers, 2009) veelvuldig gebruikt gaan worden in dit onderzoek. De term 'target-hardening' is een voortvloeiende uit de theorie die 'routine activity approach' (ook wel de 'crime triangle') wordt genoemd. Deze criminologische theorie stelt dat elke vorm van misdaad beschreven kan worden als een routine-activiteit waarvoor drie basisvoorwaarden aanwezig dienen te zijn (Felson & Cohen, 1980): Een toegankelijk doelwit (target), een gemotiveerde dader (offender) en de afwezigheid van een capabele bewaarder (guardian). Om een misdaad te voorkomen dient één van de drie voorwaarden afwezig te zijn. Gezien het gegeven dat de responstijden van de politie hoog zijn in landelijke gebieden (Mawby, 2003), mag in zekere zin gesteld worden dat er aan de voorwaarde van de afwezigheid van een capabele bewaarder wordt voldaan in landelijke gebieden. In het geval van target-hardening wordt het doelwit minder toegankelijk gemaakt en wat inbraak betreft gaat het dan om een gebouw of voertuig. Zoals al omschreven is in de inleiding, kunnen burgers inbraken

voorkomen door 'target-hardening' toe te passen op hun woning (Weisburd et al., 2006). Er is lang gedacht dat als een doelwit minder interessant wordt voor inbraken, inbrekers naar het dichtstbijzijnde alternatief gaan. Dit wordt in de wetenschap 'displacement of crime' genoemd. Displacement of crime staat haaks op de theorie 'diffusion of crime', welke stelt dat misdaadpreventie niet alleen positieve gevolgen heeft voor het gebied waarin het wordt toegepast, maar ook op omliggende gebieden. In de onderzoeken van Guerette & Bowers (2009) en Weisburd et al (2006) wordt aangetoond dat indien er misdaadpreventie wordt toegepast op één woning, er ook minder inbraken plaatsvinden in omliggende woningen. Dit geldt ook voor andere niveaus als straten en wijken (Weisburd et al., 2006). Met andere woorden, als burger is inbraakpreventie niet alleen belangrijk voor de eigen woning, maar ook voor de gemeenschap.

### 2.3 Het bestrijden van brand

Wat brandpreventie betreft zijn er in wetenschappelijke literatuur enkele voor dit onderzoek interessante uitkomsten te vinden. Zo stelt Challands (2009) in zijn artikel dat er in Nieuw Zeeland geen correlatie is gevonden tussen het aantal sterfgevallen bij een brand en de responstijd van de brandweer. Dit duidt erop dat de spoedige aanwezigheid van de brandweer geen invloed heeft op het gevaar dat slachtoffers lopen bij een brand, maar dat slachtoffers zelf verantwoordelijk zijn voor het in leven blijven (Challands, 2009). Wat wel duidelijk invloed heeft op de overlevingskans bij een brand is de aanwezigheid van rookmelders (Ahrens, 2010). Bij woningbranden in de Verenigde Staten heeft men geconstateerd dat er de helft zo weinig sterfgevallen waren bij branden als er een functionerende rookmelder aanwezig was. Tevens worden er door bewoners van woningen met rookmelders minder branden gemeld bij de hulpdiensten dan door bewoners van woningen zonder rookmelders (Ahrens, 2010). Dit, doordat branden dankzij rookmelders sneller opgemerkt worden en vervolgens de kans groter is dat burgers de woning op tijd kunnen verlaten en/of de brand zelf kunnen blussen. De responstijd van de brandweer is echter ook niet onbelangrijk. Challands (2009) concludeert in zijn onderzoek namelijk dat per minuut hogere responstijd, de schade bij een woningbrand gemiddeld met ruim €2500 toeneemt.

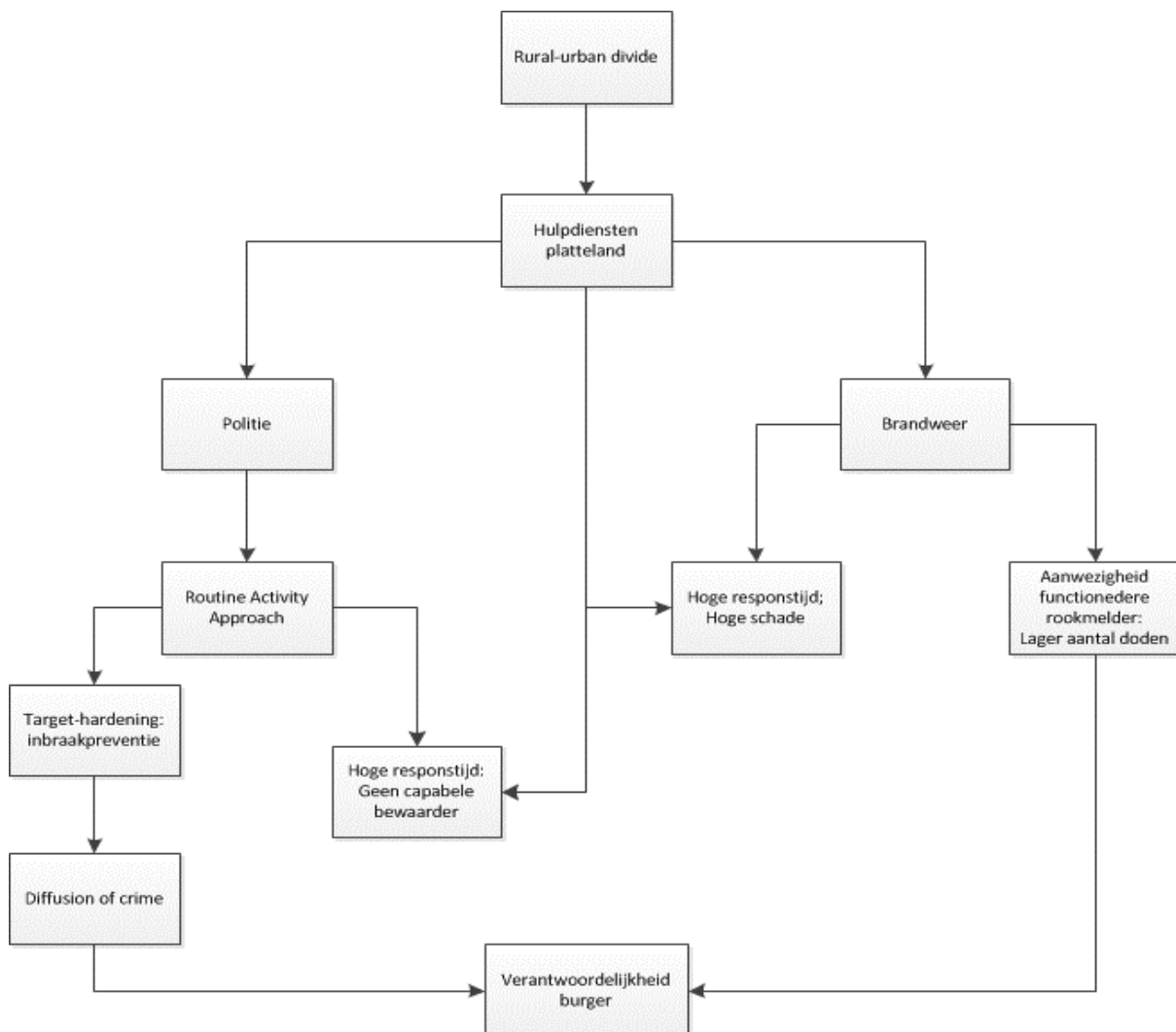
### 2.4 Rookmelders in de bevolking

In de Verenigde Staten werd door middel van een enquête van de Consumer Product Safety Commission (CPSC) in 2005 vastgesteld dat 96-97% van de burgers van de Verenigde Staten op dat moment een rookalarm in de woning had geïnstalleerd (Greene & Andres, 2009). In Nederland liggen die percentages lager. In Amsterdam-West werd bij 187 woningbranden in 29% van de gevallen een functionerende rookmelder aangetroffen door Team Brandonderzoek (Tienkamp, 2013). Er moet bij dat gegeven uiteraard wel gemeld worden, dat huizen met rookmelders minder branden rapporteren (Ahrens, 2010). Bureau Onderzoek en Statistiek te Groningen stelde via een enquête vast dat in de gemeente Groningen in 2012 62% van de inwoners een functionerende rookmelder had geïnstalleerd in de woning (Van Teern, 2013). In het onderzoek van CPSC werd ook gekeken naar welke eigenschappen ervoor zorgen dat burgers minder geneigd zijn om rookmelders te installeren. Hieruit bleek dat rokers, ouderen (65 of ouder) en inwoners van landelijke gebieden minder vaak rookmelders hadden geïnstalleerd in de woning (Greene & Andres, 2009).

### 3. Conceptueel Model

In hoofdstuk 2 zijn via de term rural-urban divide de verschillen tussen stad en platteland uitgelegd. Zoals bijvoorbeeld verschillen in aanwezigheid en kwaliteit van infrastructuur en zorg (Salinas et al., 2010). Deze verschillen zijn ook waar te nemen bij de hulpdiensten in landelijke gebieden (Mawby, 2003). Voor dit onderzoek is er naar de politie en de brandweer gekeken, zie ook hoofdstuk 4. In het geval van de politie wordt er specifiek naar inbraken gekeken en dat aan de hand van de termen routine activity approach, target-hardening en diffusion of crime. Routine activity approach geeft aan welke voorwaarden er aanwezig moeten zijn voordat men een misdadaad pleegt (Felson & Cohen, 1980), target-hardening geeft aan hoe één van deze voorwaarden ongedaan gemaakt kan worden (Weisburd et al., 2006) en diffusion of crime geeft aan dat het toepassen van target-hardening niet alleen invloed heeft op de eigen veiligheid, maar ook op dat van buurtgenoten (Guerette & Bowers, 2009 en Weisburd et al., 2006). In het geval van brandpreventie wordt er met name gekeken naar de aanwezigheid van een functionele rookmelder, wat een grote invloed heeft op de gevolgen van een brand (Ahrens, 2010). Bij zowel de politie als de brandweer zal worden bekeken of de burgers zich bewust zijn van de hoge responstijden bij noodgevallen van politie en brandweer en of ze de bereidheid hebben om zelf maatregelen te nemen.

Figuur 1. Conceptueel model





## 4. Methodologie

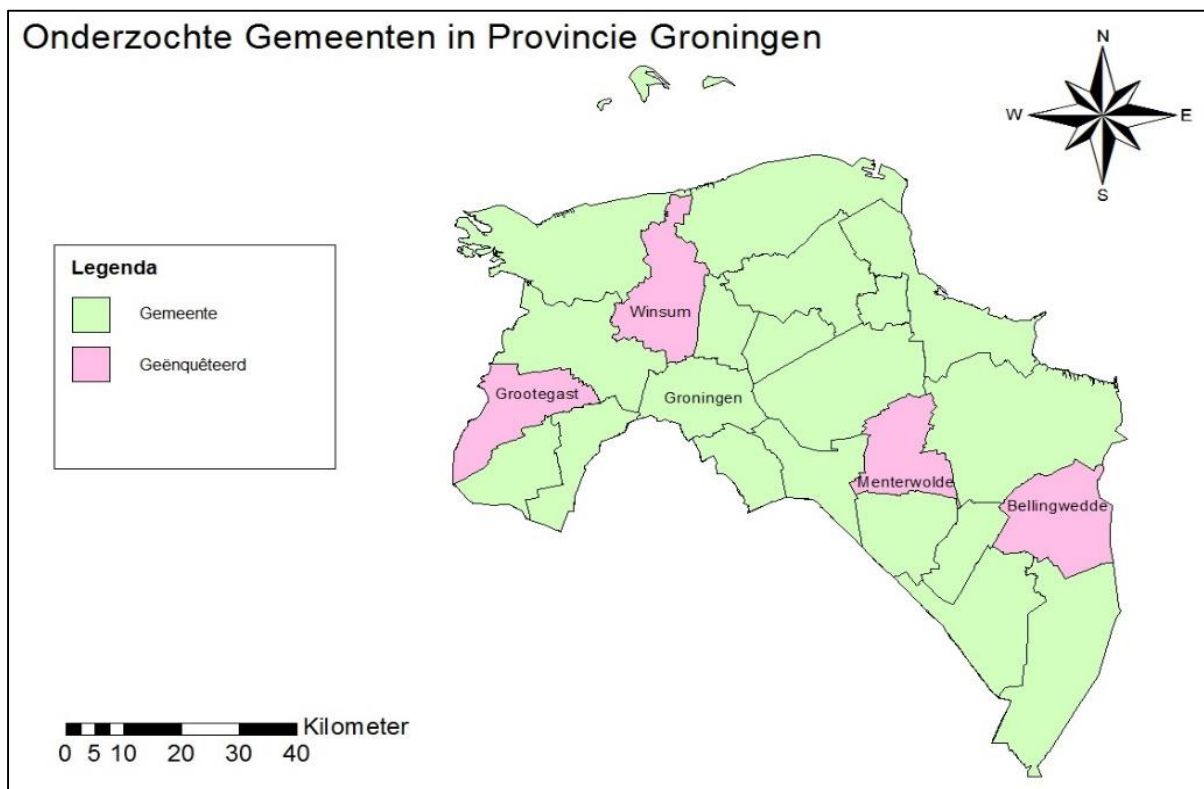
### 4.1 Algemene opzet

Om antwoord te geven op de onderzoeksvraag en de deelvragen is er in dit onderzoek geënquêteerd (voor de gebruikte enquête, zie bijlage 7) in landelijke gemeenten in de provincie Groningen waar de responstijd van zowel de brandweer als de politie hoog is. De gebieden zijn uitgezocht op basis van omgevingsadressendichtheid en gegevens over responstijden van politie en brandweer. Zie ook bijlage 1 en onderstaande paragraaf. Er is voor de provincie Groningen gekozen uit praktische overwegingen.

Voor het bepalen van voor dit onderzoek interessante gemeenten, waren er gegevens voorhanden van zowel de politie (Politie, 2014) als de brandweer (Nu.nl/data, 2013). Bij de gegevens van de politie en brandweer is er gekeken naar de responstijd bij zogenaamde Prio-1-gevallen, gevallen waarbij de politie en brandweer zo snel mogelijk aanwezig dienen te zijn. De politie streeft ernaar om bij Prio-1-gevallen binnen 15 minuten aanwezig te zijn. Via een simpele rekensom is bij elke gemeente het percentage bekend van Prio-1-gevallen waarbij de politie na 15 minuten aanwezig was. In het geval van de brandweer wordt er gekeken naar de gemiddelde responstijd bij Prio-1 gevallen per gemeente. Vanwege het feit dat inbraakpreventie enerzijds voor burgers een kosteneffectieve concrete maatregel is (Bowers et al., 2004; CCV, 2014) en anderzijds bij de politie een belangrijk onderdeel van Prio-1-gevallen is (Politie, 2013), wordt in dit onderzoek bij de politie en de burgers specifiek naar inbraak en inbraakpreventie gekeken.

Uit gegevens van het CBS per 2013 is de omgevingsadressendichtheid van alle gemeenten in de provincie Groningen gehaald. Daar het CBS landelijk beschrijft als een gemeente met een omgevingsadressendichtheid van minder dan 500 adressen per vierkante kilometer, zijn alleen de gemeenten meegerekend die aan die eigenschap voldoen. Dit zijn op alfabetische volgorde de gemeenten De Marne, Eemsmond, Grootegast, Loppersum, Marum, Menterwolde, Slochteren, Ten Boer, Vlagtwedde, Winsum en Zuidhorn. Uit de gegevens over de responstijden van brandweer (Nu.nl/data, 2013) en politie (Politie, 2014) is de tabel in bijlage 1 berekend. Voor dit onderzoek zal er geënquêteerd worden in de vier gemeenten die zich aan de buitenkant van het diagram bevinden. Zoals te zien in bijlage1 zijn dit in alfabetische volgorde: Bellingwedde, Grootegast, Menterwolde en Winsum.

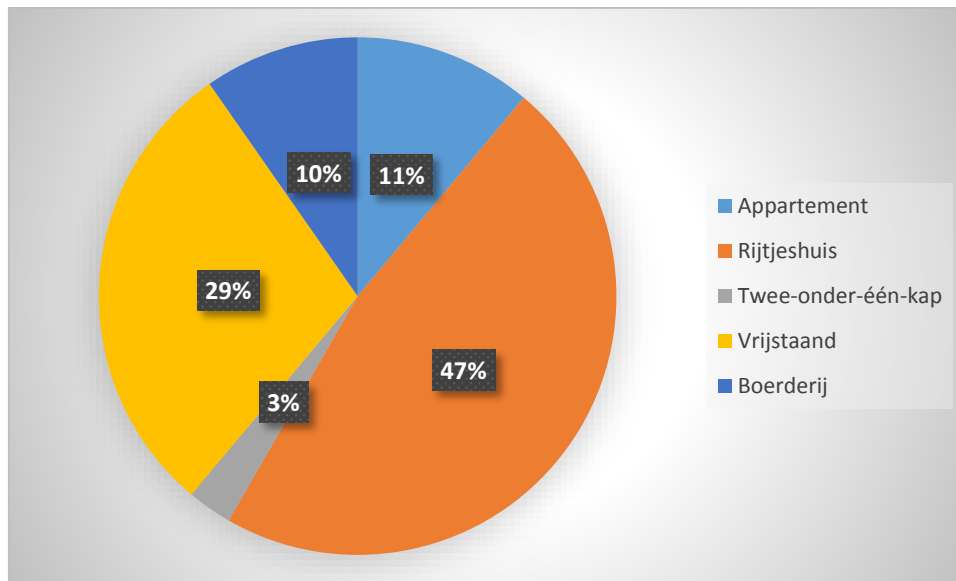
Figuur 2. Kaart Enquêtes (bron: eigen gegevens)



#### 4.2 Dataverzameling en statistische toetsing

Voor dit onderzoek was het noodzakelijk om een groot aantal cases te verkrijgen zodat statistische toetsing mogelijk was. Ook moesten er in korte tijd veel vragen gesteld kunnen worden aan de respondenten en waren veel van deze vragen bovendien gesloten. De eigenschappen van een enquête, zoals beschreven door McLafferty (2010), pasten wat dat betreft goed bij de doelstellingen van dit onderzoek. De in totaal 72 enquêtes zijn allemaal vis-a-vis afgenomen. Dit, om opmerkingen en antwoorden die niet direct in de enquête pasten goed te kunnen documenteren. Het afnemen van de enquêtes ging niet in elke gemeente even eenvoudig. In de gemeente Menterwolde was de non-respons, geschat op 60%, aanzienlijk hoger dan in Winsum, Grootegast en Bellingwedde waar de non-respons op 30% wordt geschat. Daarom zijn er geen exact gelijke aantallen respondenten per gemeente. Bovendien zijn in het geval van Winsum de respondenten geen correcte afspiegeling van de samenstelling van de gemeente, daar het type woning 'rijtjeshuis' oververtegenwoordigd is bij de respondenten. Het is echter nooit het doel van dit onderzoek geweest om verschillende gemeenten te beschouwen om deze met elkaar te kunnen vergelijken, maar om in zijn totaliteit een gevarieerde steekproef te krijgen van de populatie. Het CBS maakt bij woningtypen helaas alleen onderscheid tussen eengezinswoningen en meergezinswoningen (appartementen). Het Kadaster heeft wel uitgebreide gegevens over woningtype per gemeente, maar deze zijn alleen op aanvraag beschikbaar tegen een forse betaling. Derhalve is het voor de onderzoeker niet mogelijk geweest om de exacte gegevens over het type woning van de respondenten naast die van de populatie te leggen. Uit de gegevens van het CBS (2013) blijkt dat 6,2% van de woningen binnen de populatie als meergezinswoning getypeerd wordt. Zoals in onderstaande tabel (figuur 3) is te zien, zijn appartementen met 11% dus oververtegenwoordigd. Hier wordt bij hoofdstuk 5 rekening mee gehouden.

Figuur 3. Woningtype Respondenten (bron: eigen gegevens)



Uit de algemene gegevens van de respondenten valt op te maken dat 47% van de respondenten in een rijtjeshuis woont en 11% van de respondenten in een appartement. Dat ligt onder de landelijke gemiddelden uit 2013 van respectievelijk 60% en 20% (de Volkskrant, 2013). Het aantal respondenten dat in een vrijstaand huis woont is 29%. Dat is aanzienlijk hoger dan het landelijk gemiddelde uit 2013 van 16,4% (de Volkskrant, 2013). Dit kan verklaard worden door het feit dat de gemeenten waarin is geënquêteerd een omgevingsadressendichtheid van onder de 500 adressen per vierkante kilometer hebben en dus als landelijk beschouwd worden. Van de 72 woningen lag 79% binnen de bebouwde kom en 21% erbuiten en werd 45% bewoond door twee personen en woonde er in 65% van de woningen geen mensen van onder de 18 jaar. Dat doet vermoeden dat er in de gemeenten waarin is geënquêteerd veel ouderen wonen. Uit gesprekken met de respondenten bleek dan ook dat veel respondenten gepensioneerd waren. Uit cijfers van het CBS (2014) blijkt bovendien dat in de gemeenten waarin is geënquêteerd 17,6% van de bewoners boven de 65 jaar oud is. In de provinciehoofdstad Groningen ligt dit percentage op 11,7%.

Niet alle vragen van de enquête bleken volledig relevant en bij enkele meerkeuzevragen zijn bepaalde antwoorden door geen enkele respondent gegeven (hier wordt verder op ingegaan bij de resultaten). Sommige vragen zijn tijdens het enquêteren iets anders geformuleerd om het doel van de vraag helderder te formuleren. Zo is bij de vraag: "Bent u van plan om in de toekomst inbraakpreventieve maatregelen te gaan nemen?" het woord 'extra' toegevoegd, zodat respondenten die al maatregelen hadden getroffen de mogelijkheid hadden om aan te geven dat zij nog niet tevreden waren met de maatregelen die ze troffen. Bij twee meerkeuzevragen werd bij het antwoord 'anders' dusdanig vaak dezelfde verklaring gegeven, dat bij het coderen van de antwoorden besloten is om deze verklaring op zichzelf te coderen en dus niet als 'anders'. Een voorbeeld hiervan is bij de vraag waarom mensen geen rookmelder hadden geïnstalleerd. Bij deze vraag werd dusdanig vaak als antwoord 'anders: gemakzucht' gegeven, dat dit antwoord bij de resultaten als zelfstandig wordt behandeld. Omdat er in de enquête veel ja/nee-vragen zijn opgenomen en de antwoorden van meerkeuzevragen in SPSS gecodeerd zijn als meerdere ja/nee-vragen, zijn veel data van de enquête binair geworden. Daar het hier om binaire gegevens gaat van niet gepaarde waarnemingen, is veelvuldig de chi-kwadraattoets uitgevoerd om verbanden aan te kunnen tonen tussen meerdere gegeven antwoorden.

### 4.3 Ethiek

Voordat de onderzoeker begon met het afnemen van de enquête bij een respondent, werd deze het doel van het onderzoek kort uitgelegd en werd er besproken waarom er specifiek in die gemeente werd geënquêteerd. Dit had tot gevolg kunnen hebben dat de respondent zou schrikken van het gegeven dat zijn of haar gemeente slecht scoort op het gebied van responstijden van politie en brandweer. Dit is in de praktijk niet voorgekomen. De respondent is in de enquête de mogelijkheid gegeven om aan te geven of het invullen van de enquête op zichzelf al invloed had op de neiging om in de toekomst extra brand- en inbraakpreventieve maatregelen te gaan nemen. Hoewel het doel van het onderzoek was om te meten of burgers van landelijke gebieden met een hoge responstijd van politie en brandweer bereid waren om preventieve maatregelen te nemen, blijkt uit de resultaten van de enquêtes dat het merendeel van de respondenten na het invullen van de enquête meer de neiging had om (extra) maatregelen te gaan nemen. Dit kan gezien worden als een onbewust positief effect van het onderzoek, maar er moet bij de resultaten van het onderzoek wel rekening gehouden worden met het feit dat het antwoord op de vraag of men in de toekomst extra preventieve maatregelen gaat nemen, beïnvloed kan zijn door het invullen van de enquête. Aangezien de onderzoeker zelf niet in een landelijk gebied woont (en nooit gewoond heeft) en ook geen stakeholder is op het gebied van veiligheid op welke manier dan ook, beschouwt deze zich als volkomen onafhankelijk.

## 5. Resultaten

### 5.1 Veiligheidsgevoel

Tijdens het analyseren van de resultaten werd duidelijk dat er aanmerkelijke verschillen bestaan tussen hoe burgers denken over veiligheid als het om brand gaat en hoe burgers denken over veiligheid als het om inbraken gaat. Dit verschil zal bij het beschrijven van de resultaten aan de hand van de deelvragen veelvuldig terugkomen. Als er eerst naar de algemene gegevens van de respondenten wordt gekeken, valt op dat alle respondenten zich minstens veilig voelen in hun gemeente, met 49% dat zich veilig voelt en 51% dat zich zeer veilig voelt. Maar liefst 47% van de respondenten zegt dat een goede of slechte straatverlichting de belangrijkste factor is om zich wel of niet veilig te voelen. Dat is ook het meest gegeven antwoord op de vraag welke factoren het meeste invloed hebben op het gevoel van veiligheid. De top 3 wordt gecompleteerd door 'contact met de burens' met 43% en 'aantal inbraken' met 25%. Het minst gegeven antwoord is 'aanrijtijden van de politie' met 6%. Overigens heeft 12% van de respondenten bij het antwoord 'anders, namelijk' ingevuld dat ze geen reden hebben om zich onveilig te voelen, omdat er nooit wat gebeurt. Dit zou kunnen verklaren waarom de aanrijtijden van de politie niet als belangrijk worden beschouwd, de respondenten hebben de politie immers niet of nauwelijks nodig.

### 5.2 Bewustzijn responstijden

Zoals eerder al is gesteld, beoordelen burgers de hulpdiensten aan de hand van responstijden (Vermanen, 2014). Op de vraag of de respondenten zich ervan bewust waren dat de responstijden van politie en brandweer in hun gemeente hoog waren, antwoorde 51% met ja en 49% met nee. In Hoofdstuk 4: Methodologie werd gezegd dat de gegevens in principe niet per gemeente bekeken zouden worden wegens een onvolledige representativiteit van de populatie per gemeente. Maar het is toch interessant om dat bij de gegevens over het bewustzijn van de responstijden wel te doen, omdat hier grote verschillen in zijn waar te nemen. In de gemeente Winsum antwoordde namelijk 74% van de respondenten ja op deze vraag en 26% nee. In Menterwolde was dit 8% ja en 92% nee. Dit enorme verschil wordt verklaard door het antwoord dat de respondenten uit Winsum gaven op de vraag hoe ze te weten waren gekomen over de responstijden van de hulpdiensten. In 86% van de gevallen was dat omdat ze het hadden vernomen via de media. Uit de gesprekken kwam voort dat de respondenten dit vernomen hadden van de regionale media TV Noord en Dagblad van het Noorden, die recentelijk een item hadden gemaakt over de hoge responstijden van de hulpdiensten in de gemeente Winsum. Geen van de respondenten die zich bewust waren van de hoge responstijden gaf als antwoord dat ze daarvan op de hoogte waren via de politie. Er zou hieruit geconcludeerd kunnen worden dat de politie uit imago-overwegingen hier liever niet over communiceert. Dat zou onterecht zijn, want de politie heeft hier wel degelijk gegevens over openbaar gemaakt (Politie, 2014).

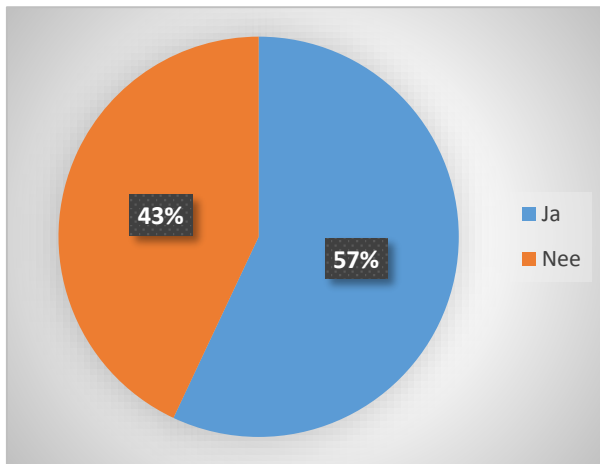
### 5.3 Eigen ervaringen

Op de vraag of respondenten de hoge responstijden van de politie en brandweer zelf als hoog hebben ervaren blijkt dat van de 72 respondenten er twee waren die tijdens een inbraak de politie hadden gebeld. Er was één respondent die tijdens een woningbrand de brandweer had gebeld. De twee respondenten die tijdens een inbraak de politie hadden gebeld gaven aan dat de politie op tijd en adequaat had gereageerd. De respondent die bij een woningbrand de brandweer had gebeld benadrukte dat de brandweer binnen acht minuten kwam opdagen, maar dat dit puur toeval was omdat de bluswagen wegens een autobrand al in de buurt was. Daarnaast was er een respondent die een woningbrand zelf heeft kunnen blussen. Met andere woorden, in zekere zin mag er gesteld worden dat de respondenten de hoge responstijd van politie en brandweer niet als zodanig ervaren. Er was overigens wel een respondent uit Winsum die benadrukte dat haar buurtgenoten en zij wel ervaren hadden dat de politie niet kwam opdagen bij incidenten die geen spoedgevallen waren. Hoewel een

enkele respondent niet representatief is, zou dit kunnen betekenen dat enkele bewoners wel ervaren dat de politie moeilijk te bereiken is als je in Winsum woont. Dit is volgens het beeld van Mawby (2003) dat inwoners van landelijke gebieden twijfels hebben over de bereikbaarheid van de politie.

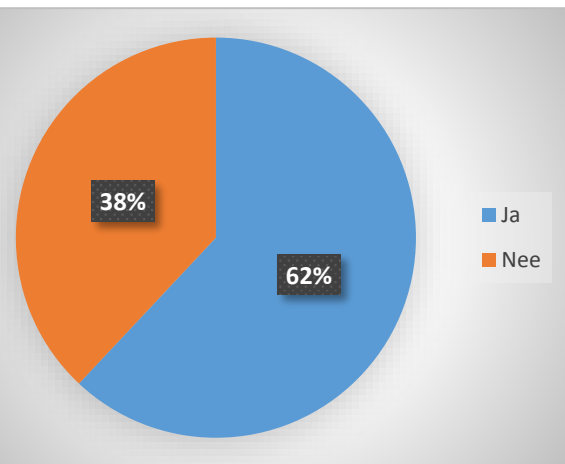
## 5.4 Aanwezigheid van brandpreventieve maatregelen bij burgers

*Figuur 5. Rookmelder in huis respondenten*



*bron: eigen gegevens*

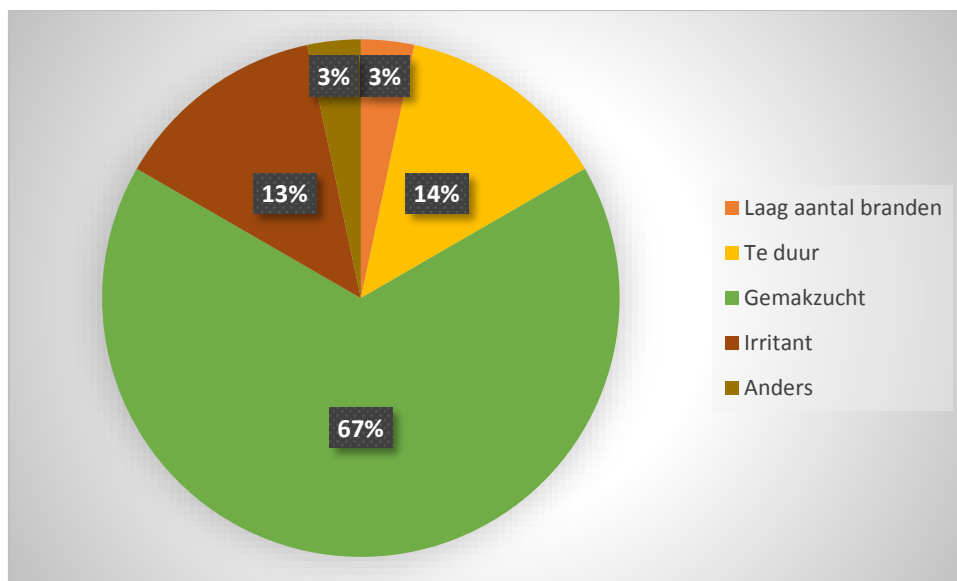
*Figuur 4. Rookmelder in huis Groningen (stad)*



*bron: Van Teern (2013)*

De bekendste en duidelijkste vorm van brandpreventie door burgers is het installeren van rookmelders in de woning. Uit de enquête van dit onderzoek bleek dat 57% van de respondenten een rookmelder heeft geïnstalleerd in huis (zie figuur 4). Dit komt erg dicht in de buurt van het percentage dat door Van Teern (2013) werd vastgesteld in de stad Groningen, namelijk 62% (zie figuur 5). Dat het percentage rookmelders in de woningen van de respondenten lager ligt dan in de stad Groningen valt te verklaren via de conclusie van Greene & Andres (2009) dat inwoners van landelijke gebieden en inwoners van boven de 65 minder snel geneigd zijn om rookmelders te installeren. Zoals reeds is uitgelegd in hoofdstuk 2 voldoen de respondenten aan de beschrijving van Greene & Andres (2009). Er dient hier echter ook bij vermeld te worden dat, zoals aangegeven in hoofdstuk 4, appartementen oververtegenwoordigd zijn in de steekproef. Uit de enquête bleek dat bewoners van appartementen vaker een rookmelder in huis hadden, mede omdat dit verplicht wordt gesteld door de verhuurder. Als de steekproef een volledig correcte vertegenwoordiging van de populatie zou zijn geweest, was het percentage van respondenten wonende in appartementen lager geweest en ligt het in de lijn der verwachtingen (op basis van de ingevulde enquêtes) dat het percentage van respondenten met rookmelders in huis lager was geweest. Naast rookmelders bleek 39% van de ondervraagden een brandblusser in huis te hebben en 32% een blusdeken. Verder gaf 69% van de respondenten aan vloeistoffen uit de buurt van elektronische apparaten te houden en zette 43% van de respondenten elektronische apparaten altijd volledig uit als deze niet werden gebruikt. Van alle respondenten was 42% van plan om in de toekomst extra brandpreventieve maatregelen te gaan nemen. Onder de respondenten die nog geen rookmelder hadden geïnstalleerd in de woning was dit percentage 77%. Uit de gesprekken met de respondenten kwam naar voren dat de respondenten met het treffen van extra brandpreventieve maatregelen vrijwel altijd het installeren van rookmelders bedoelden. Als 77% van de respondenten zonder rookmelder inderdaad een rookmelder zou gaan installeren in de woning, zou in totaal 90% van alle respondenten een rookmelder in huis hebben geïnstalleerd. De bereidheid om brandpreventieve maatregelen te nemen door de burgers lijkt er dus te zijn.

Figuur 6 Redenen geen rookmelder, meerdere antwoorden mogelijk (bron: eigen gegevens)



Zoals gesteld bleek dat 43% van de respondenten geen rookmelder in huis had geïnstalleerd. Op de vraag waarom niet, gaf 67% van de respondenten aan dat dit was vanwege gemakzucht. Hieruit zou geconcludeerd kunnen worden dat burgers zich ervan bewust zijn dat rookmelders positieve effecten hebben en dat het goed is om deze te installeren. Ze hebben alleen het laatste spreekwoordelijke zetje nodig om het ook daadwerkelijk te doen. De uitdrukking 'ze liggen al in de kast' werd vaker dan eens gebruikt. Maar uit de enquête bleek ook dat niet iedereen rookmelders kan betalen. Van de ondervraagden zonder rookmelder gaf 14% aan geen rookmelders in huis te hebben omdat ze dat te duur vonden. Verder gaf 13% van de respondenten zonder rookmelder aan rookmelders irritant te vinden (rookmelders op batterijen gaan piepen als de batterijen op zijn). Er was een enkele respondent die aangaf geen rookmelder in huis te hebben omdat hij binnen rookte. Dit klopt met het beeld van Green & Andres (2009) dat rokers minder geneigd zijn om rookmelders te installeren.

Van de 57% van de respondenten die wel een rookmelder hadden in de woning, bleek 27% dat gedaan te hebben omdat ze zich bewust waren van de positieve effecten van rookmelders, 24% omdat ze zich verantwoordelijk voelden voor de veiligheid van hunzelf en hun huisgenoten en 10% omdat het verplicht was gesteld door de eigenaar, verhuurder en/of beheerder. Het meest gegeven antwoorden met 36% was 'anders'. Hierbij werden de meest uiteenlopende antwoorden gegeven. Enkele voorbeelden zijn: Vanwege een rieten dak, het hebben van kinderen, verouderde CV-ketel, etc. Overigens gaf geen enkele respondent als antwoord dat ze rookmelders hadden geïnstalleerd op aanbeveling van de brandweer. Zoals eerder gesteld was 51% van de respondenten zich bewust van de hoge responstijden van politie en brandweer in de gemeente. Om te kijken of er een verband bestaat tussen bewustzijn van hoge responstijden en het wel of niet geïnstalleerd hebben van een rookmelder is er een chi-kwadraattoets uitgevoerd op deze twee variabelen. Hier is geen significant verband uitgekomen, zoals te zien is in bijlage 2.

## 5.5 Aanwezigheid van inbraakpreventieve maatregelen bij burgers

Volgens het CCV (2014) zijn inbraakpreventie maatregelen op te delen in materiële maatregelen en organisatorische maatregelen. De belangrijkste materiële maatregelen zijn anti-inbraakstrips op ramen en deuren. Van de 72 respondenten had 19% anti-inbraakstrips op ramen en deuren. De belangrijkste organisatorische maatregelen zijn; het uit het zicht houden van sleutels, het vervangen

van sloten indien men sleutels kwijtraakt in het openbaar, en ervoor zorgen dat er op het huis wordt gelet indien men op vakantie gaat. Het uit het zicht houden van sleutels werd door 69% van de respondenten gedaan, het vervangen van sloten indien sleutels zoek raakten in het openbaar door 56% van de respondenten en 63% van de respondenten liet iemand op het huis passen als ze op vakantie gingen. De organisatorische inbraakpreventieve maatregelen die burgers treffen lijkt dus net zo hoog te zijn als de organisatorische brandpreventieve maatregelen die burgers treffen, maar het percentage materiele maatregelen is hier met 19% een stuk lager dan bij materiele brandpreventieve maatregelen. Zeker indien men het afzet tegen de aanwezigheid van 57% van rookmelders. De respondenten met anti-inbraakstrips op de deuren gaven in 33% van de gevallen aan dat ze maatregelen hadden genomen wegens een inbraak bij een eerdere woning of een inbraak bij de burens. Dat was dan ook een relatief vaak gegeven antwoord op de vraag waarom men maatregelen tegen inbraak trof. Van alle respondenten gaf 41% aan dat ze inbraakpreventieve maatregelen hadden getroffen, omdat ze zich verantwoordelijk voelden voor de veiligheid van zichzelf en hun huisgenoten. In 37% van de gevallen gaven de geënquêteerden aan dat ze preventieve maatregelen hadden genomen, omdat ze zich bewust waren van de positieve effecten van preventieve maatregelen. Een van de respondenten die überhaupt geen maatregelen trof tegen inbraak zei daarover: "Tsja, er moet eerst wat gebeuren he. En dan is het eigenlijk al te laat." Dat is een insteek die bij vragen over brandpreventieve maatregelen niet waargenomen is.

Ook is aan de respondenten gevraagd of ze er zich van waren bewust dat onderzoek heeft uitgewezen dat inbraakpreventieve maatregelen niet alleen leiden tot minder inbraken in de eigen woning, maar ook in de omgeving. In 67% van de gevallen antwoordde men positief op die vraag. Van die 67% zei 42% dat ze dit wisten simpelweg omdat dat 'logisch' is. In 21% van de gevallen omdat ze dit vernomen hadden van één van de organisaties die zich met het PKVW-keurmerk bezig houden (politie, gemeente of aannemer) en ook in 22% van de gevallen omdat ze dit hadden vernomen van kennissen, familie of vrienden. Van de respondenten zonder materiele inbraakpreventieve maatregelen zei 78% dat ze niet van plan waren om in de toekomst extra inbraakpreventieve maatregelen te gaan nemen. Niet alleen ligt het percentage materiële inbraakpreventieve maatregelen dus beduidend lager dan bij brandpreventieve maatregelen, de groep is ook nog eens grotendeels niet bereid om in de toekomst (extra) maatregelen te gaan treffen. Er zijn op het gebied van inbraakpreventie geen significante verbanden aangetroffen (bijlagen 3 tot en met 5). Dit geldt voor de relatie tussen bewustzijn positieve effecten van inbraakpreventie (diffusion of crime) en aanwezigheid materiële inbraakpreventie (target hardening) (zie bijlage 3) en voor de relatie tussen bewustzijn van hoge responstijden en de aanwezigheid van dezelfde maatregelen (bijlage 4). Ook zijn er geen significante verbanden gevonden tussen brandpreventieve maatregelen en inbraakpreventieve maatregelen, zoals bijvoorbeeld tussen de aanwezigheid van een rookmelder in de woning en de aanwezigheid van anti-inbraakstrips op ramen en deuren (zie bijlage 5).

## 5.6 Verband bewustzijn responstijden en aanwezigheid maatregelen

Er is geen significant verband aangetoond tussen het bewustzijn van hoge responstijden enerzijds en de aanwezigheid van rookmelders of materiële inbraakpreventieve maatregelen anderzijds (zie 5.4 en 5.5). Kort gezegd is het dus niet zo dat respondenten die zich ervan bewust zijn dat de responstijden van politie en brandweer hoog zijn bij noodsituaties ook maatregelen nemen. Andersom kan zeker gesteld worden dat lang niet iedereen maatregelen neemt wegens hoge responstijden. Voor zover bekend tijdens het uitvoeren van dit onderzoek is er nog niet eerder onderzoek gedaan naar een dergelijk verband. Derhalve zijn deze resultaten niet vergeleken met die uit andere onderzoeken om te kijken of een dergelijk verband elders wél werd waargenomen.



## 6. Conclusie

De bewoners van landelijke gebieden met een hoge responstijd van politie en brandweer bij noodgevallen voelen zich veilig tot zeer veilig. Overwegend, omdat er niet veel gebeurt in landelijke gebieden en de bewoners de politie en brandweer niet vaak nodig hebben. Dit verklaart ook waarom de bewoners de hoge responstijd van politie en brandweer bij noodgevallen niet zo ervaren hebben. De conclusie van de Inspectie Openbare Orde en Veiligheid (2011) dat burgers hulpdiensten beoordelen aan de hand van responstijden lijkt voor dit onderzoek dus niet helemaal relevant. In het geval van brandpreventie nemen de bewoners vaker materiële preventieve maatregelen dan in het geval van inbraakpreventie. Niet alleen dat, 77% van de bewoners zonder rookmelder geeft aan in de toekomst (extra) brandpreventieve maatregelen te gaan nemen. Dit staat in schril contrast met de respondenten zonder anti-inbraakstrips op ramen en deuren. Daarvan zegt juist 78% in de toekomst géén (extra) inbraakpreventieve maatregelen te gaan nemen. Uit de redenen die respondenten konden geven voor het wel of niet nemen van preventieve maatregelen werd het verschil enigszins verklaard. Het niet installeren van rookmelders wordt vooral door gemakzucht, terwijl men zich wel degelijk bewust is van de noodzaak van rookmelders en ook van plan is om rookmelders te gaan installeren. De redenen waarom de bewoners wel of niet inbraakpreventieve maatregelen nemen zijn iets minder duidelijk dan in het geval van brandpreventieve maatregelen. Helder is in ieder geval wel dat een groot gedeelte van de respondenten maatregelen neemt tegen inbraak als er bij een eerdere woning van hunzelf of bij de burens is ingebroken en dat een groot gedeelte van de respondenten zonder materiele inbraakpreventieve maatregelen zich al veilig genoeg voelt. De respondenten nemen dus met name maatregelen tegen inbraak voor het verbeteren van hun eigen veiligheid en niet voor dat van hun buurtgenoten. Kort gezegd kan dus in zekere zin geconcludeerd worden dat target-hardening wordt toegepast voor het verbeteren van de eigen veiligheid en niet om de effecten van diffusion of crime teweeg te brengen. Als burgers de bereidheid hebben om verantwoordelijkheid te nemen voor hun veiligheid, is dat in zekere zin dus vooral voor de veiligheid van zichzelf en niet zozeer van buurtgenoten, getuige de resultaten wat betreft inbraakpreventie.

Interessant gegeven voor en over de brandweer is dat geen van de respondenten aangaf rookmelders geïnstalleerd te hebben op aanraden van de brandweer. Als dit gegeven gekoppeld wordt aan het feit dat een groot gedeelte van de respondenten geen rookmelder heeft geïnstalleerd uit gemakzucht, kan er in zekere zin geconcludeerd worden dat de brandweer de bewoners het laatste spreekwoordelijke zetje zou kunnen geven door rookmelders inderdaad verplicht te gaan stellen. Zoals door de werkgroep Rembrand waarschijnlijk ook voorgesteld gaat worden (Vermanen, 2014). Naar de bereidheid van deze burgers om inbraakpreventieve maatregelen te nemen moet verder onderzoek gedaan worden en moet er op dit gebied betere voorlichting worden gegeven. Hier dient duidelijk een inhaalslag gemaakt worden ten opzichte van brandpreventie, daar er niet alleen minder maatregelen tegen inbraak getroffen worden, maar er ook nog eens minder bereidheid is om dat in de toekomst te gaan doen. Hoewel de respondenten verklaarden dat er vrijwel niets gebeurt in hun gemeenten, wil dat nog niet zeggen dat er in de toekomst geen inbraakgolven gaan plaatsvinden in deze gemeenten.

## Literatuurlijst

Ahrens, M. (2010). Smoke Alarm Presence and Performance in U.S. Home Fires. *Fire Technology*, 47, 699-720.

Ahrens, M. (2014). *Smoke Alarms in U.S. House Fires*. Geraadpleegd op 14-12-2014 via <http://www.nfpa.org/~media/Files/Research/NFPA%20reports/Fire%20Protection%20Systems/oss%20smokealarms.ashx>. Quincy, MA: NFPA.

Bowers, K.J., Johnson, S.J. & Hirschfield, A. (2004). The Measurement Of Crime Prevention Intensity And Its Impact On Levels Of Crime. *British Journal of Criminology*, 44, 419-440.

Buchanan, R.J., Wang, S., Stuijbergen, A., Chakravorty, B.J., Zhu, L. & Kim, M. (2006). Urban/rural differences in the use of physician services by people with multiple sclerosis. *NeuroRehabilitation*, 21, 177-187.

CBS (2013). *Voorraad woningen naar type, functie, bouwjaar en oppervlakte*. 1 januari 2013. Den Haag: CBS.

CBS (2014). *Bevolking; geslacht, leeftijd, burgerlijke staat en regio, 1 januari*. Geraadpleegd op 14-12-2014 via <http://statline.cbs.nl/Statweb/publication/?DM=SLNL&PA=03759ned&D1=0,3,6,9,12&D2=129-132&D3=346-347,533,864&D4=25-26&HDR=T&STB=G2,G3,G1&VW=T>. Den Haag/Heerlen: CBS.

CCV (2014). *Bewoners*. Geraadpleegd op 12-10-2014 via <http://www.politiekeurmerk.nl/bewoners/>. Utrecht: Centrum voor Criminaliteitspreventie en Veiligheid (CCV).

Challands, N. (2009). The Relationships Between Fire Service Response Time and Fire Outcomes. *Fire Technology*, 46, 665-676.

Cihan, A. (2012). Police Response Time to In-Progress Burglary: A Multilevel Analysis. *Police Quarterly*, 15(3), 308-327.

De Volkskrant (2013). *Nergens in Europa zoveel rijtjeshuizen als in Nederland*. Geraadpleegd op 14-12-2014 via <http://www.volkskrant.nl/oordeel/nergens-in-europa-wonen-zoveel-mensen-in-rijtjeshuizen-als-in-nederland~a3395764/>. Amsterdam: De Volkskrant.

Felson, M. & Cohen, L.E. (1980). Human Ecology and Crime: A Routine Activity Approach. *Human Ecology*, 8(4), 389-406.

Greene, M. A., Anders, C. (2009). *2004-2005 National Sample Survey of Unreported House Fires*. Bethesda, MA: U.S. Consumer Product Safety Commission.

Guerette, R.T. & Bowers, K.J. (2009). Assessing The Extent Of Crime Displacement And Diffusion Of Benefits: A Review Of Situational Crime Prevention Evaluations. *Criminology*, 47(4), 1331-1368.

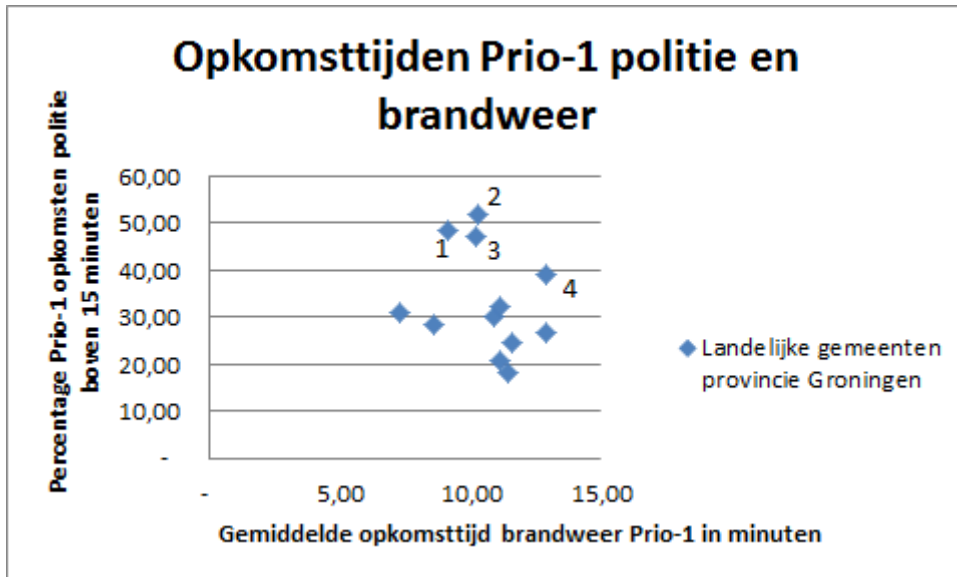
Hirschfield, A., Newton, A. & Rogerson, M. (2010). Linking Burglary and Target Hardening at the Property Level: New Insights Into Victimization and Burglary Protection. *Criminal Justice Policy Review*, 21(3), 319-337.

Hsieh, T., Yank, K., Yang, C. & Yang, C. (2012). Urban and rural differences. Multilevel latent class analysis of online activities and e-payment behavior patterns. *Internet Research*, 23(2), 204-228.

- Inspectie Openbare Orde en Veiligheid (2011). *Opkomsttijden Brandweer. Plan Van Aanpak*. September 2011. Den Haag: Ministerie van Veiligheid en Justitie.
- Longhurst, R. (2010). Semi-structured Interviews and Focus Groups. In N. Clifford, S. French & G. Valentine (Red), *Key Methods in Geography* (103-115). London: Sage.
- Mawby, R.I. (2003). Myth and reality in rural policing. Perceptions of the police in a rural county of England. *Policing: An International Journal of Police Strategies & Management*, 27(3), 431-446.
- McLafferty, S.L. (2010). Conducting Questionnaire Surveys. In N. Clifford, S. French & G. Valentine (Red), *Key Methods in Geography* (77-88). London: Sage.
- Nationale Atlas Volksgezondheid (2014). *Omgevingsadressendichtheid als maatstaf voor stedelijkheid*. Geraadpleegd op 12-10-2014 via <http://www.zorgatlas.nl/beinvloedende-factoren/fysieke-omgeving/omgevingsadressendichtheid-per-gemeente/>. Bilthoven: RIVM.
- Nu.nl/data (2013). *Opkomsttijden brandweer*. Geraadpleegd op 12-10-2014 via <https://docs.google.com/spreadsheet/cc?key=0ApBh-9xKODkidGpxMjJhcnFkS3BQN2Y0UzluSE1INXc&usp=sharing#gid=1>. Hoofddorp: Sanoma Digital.
- Omroep Gelderland (2014). *Kamer buigt zich over 112 problemen*. Geraadpleegd op 12-10-2014 via <http://www.omroep gelderland.nl/web/nieuws-1/2068871/kamer-buigt-zich-over-112problemen.htm#.VDR0lvk0Wm4>. Arnhem: Omroep Gelderland.
- Opstelten, I. W. (2014). *Stand van Zaken*. Brief aan de Tweede Kamer 20 mei 2014. Ministerie van Veiligheid en Justitie: Den Haag.
- Politie (2014). *Aanrijtijden prio-1 meldingen 2011-2013*. Geraadpleegd op 12-10-2014 via <http://www.politie.nl/wob/korpsstaf/2014-aanrijdtijden-prio-1-meldingen-2011-2013.html>.
- Rakauskas, M.E., Ward, N.J. & Gerberich, S.G. (2009). Identification of differences between rural and urban safety cultures. *Accident Analysis and Prevention*, 41, 931-937.
- Salinas, J.J., Snih, S.A., Markides, K., Ray, L.A. & Angel, R.J. (2010). The Rural–Urban Divide: Health Services Utilization Among Older Mexicans in Mexico. *The Journal of Rural Health*, 26, 333-341.
- Teerns, M. van (2013). *Rookmelders in Stad en Wijken. Bevolkingspeiling 2012*. April 2013. Groningen: Onderzoek en Statistiek.
- Vermanen, J. (2013). *Brandweer langzaamst in noordelijke provincies*. Geraadpleegd op 12-10-2014 via <http://www.nu.nl/binnenland/3534739/brandweer-langzaamst-in-noordelijke-provincies.html>. Hoofddorp: Sanoma Digital.
- Vermanen, J. (2014). *Brandweer afrekenen op opkomsttijden 'is the gek voor woorden'*. Geraadpleegd op 12-10-2014 via <http://www.nu.nl/binnenland/3887479/brandweer-afrekenen-opkomsttijden-te-gek-woorden.html>. Hoofddorp: Sanoma Digital.
- Weisburd, D., Wychoff, L.A., Ready, J., Eck, J.E., Hinkle, J.C. & Gajewski, F. (2006). Does Crime Just Move Around The Corner? *Criminology*, 44(3), 549-592.

## Bijlagen

Bijlage 1: Spreidingsdiagram opkomsttijden politie en brandweer in landelijke gemeenten in provincie Groningen



1: Menterwolde

2: Grootegast

3: Winsum

4: Bellingwedde

Bijlage 2: Chi-kwadraattoets voor aantonen significant verband tussen aanwezigheid rookmelder en bewustzijn hoge responstijden

Kruistabel

		Bewust hoge responstijden		Totaal
		Nee	Ja	
<b>Rookmelder</b>	Nee	16	15	31
	Ja	19	22	41
Totaal		35	37	72

Uitkomst significantie chi-kwadraattoets, tweezijdig: **0,658**

Bijlage 3: Chi-kwadraattoets voor aantonen significant verband tussen aanwezigheid materiële inbraakpreventie en bewustzijn diffusion of crime

Kruistabel

		Bewust diff. of crime		Totaal
		Nee	Ja	
<b>Materiële inbraakpreventie</b>	Nee	19	39	58
	Ja	5	9	14
Totaal		24	48	72

Uitkomst significantie chi-kwadraattoets, tweezijdig: **0,833**

Bijlage 4: Chi-kwadraattoets voor aantonen significant verband tussen aanwezigheid materiële inbraakpreventie en bewustzijn hoge responstijden

Kruistabel

		Bewust hoge responstijden		Totaal
		Nee	Ja	
<b>Materiële Inbraakpreventie</b>	Nee	25	33	58
	Ja	10	4	14
Totaal		35	37	72

Uitkomst significantie chi-kwadraattoets, tweezijdig: **0,057**

Bijlage 5: Chi-kwadraattoets voor aantonen significant verband tussen aanwezigheid materiële inbraakpreventie en aanwezigheid rookmelder

Kruistabel

		Rookmelder		Totaal
		Nee	Ja	
<b>Materiële inbraakpreventie</b>	Nee	28	30	58
	Ja	3	11	14
Totaal		31	41	72

Uitkomst significantie chi-kwadraattoets, tweezijdig: **0,069**

## Bijlage 6: Definities

- Hulpdiensten: Ambulance, brandweer en politie. In dit onderzoek wordt de ambulancedienst echter buiten beschouwing gelaten, daar deze voor zover bekend alleen gegevens per provincie publiceert.
- Landelijke gemeenten: Het CBS hanteert als definitie voor landelijke gemeenten, gemeenten die een omgevingsadressendichtheid hebben van minder dan 500 adressen per vierkante kilometer (Nationale Atlas Volksgezondheid, 2014).
- Prio-1-gevallen: Situaties waarin politie of brandweer ernaar streeft om zo snel mogelijk aanwezig te zijn (Inspectie Openbare Orde en Veiligheid, 2011).
- Responstijd: De tijd tussen de binnenkomst van een melding bij een hulpdienst en het ter plaatse zijn bij het incident (Inspectie Openbare Orde en Veiligheid, 2011). In dit onderzoek wordt met een hogere responstijd bedoeld dat de hulpdienst later ter plaatse is.

## Bijlage 7: Enquête

### Algemene gegevens bewoner(s)

1. Gemeente: \_\_\_\_\_

2. Type woning:

- Boerderij
- Vrijstaand
- Twee onder één kap
- Rijtjeshuis
- Appartement
- Aanleunwoning

3. Bebouwde kom:

- Binnen
- Buiten

4. Aantal bewoners woning: \_\_\_\_\_

5. Waarvan onder de 18: \_\_\_\_\_

6. Hoe veilig voelt u zich in uw gemeente?

- Zeer veilig
- Veilig
- Neutraal
- Onveilig
- Zeer onveilig

7. Wat zijn voor u de belangrijkste factoren die uw gevoel van veiligheid in uw gemeente beïnvloeden?

- Contact met de politie
- Aanrijtijden van de politie
- Aantal inbraken
- Aantal geweldsdelicten
- Aantal hangjongeren
- Straatverlichting
- Hoeveelheid groen
- Goed contact met de burens

Anders, namelijk: \_\_\_\_\_

\_\_\_\_\_



## Prestaties politie en brandweer

### 8. Is er in uw huidige woning weleens ingebroken?

- Nee
- Ja, aantal keer: \_\_\_\_

#### 8a. Heeft u de inbraak of inbraken gemeld bij de politie?

- Nee
- Ja

#### 8b. Was de reactie van de politie naar uw mening voldoende?

- Ja, op tijd en adequaat
- Nee

### 9. Is er in uw huidige woning weleens brand uitgebroken?

- Nee
- Ja Aantal keer: \_\_\_\_

#### 9a. Heeft u de brand(en) gemeld bij de brandweer?

- Nee
- Nee, u heeft de brand zelf kunnen blussen
- Ja

#### 9b. Was de reactie van de brandweer naar uw mening voldoende?

- Ja, op tijd en adequaat
- Nee

### 10. In de uitleg wordt uiteengezet dat de aanrijtijden van de politie en de brandweer bovengemiddeld lang zijn voor uw gemeente. Wist u dat al voor de uitleg?

- Nee
- Ja

#### 10a. Hoe bent u dat te weten gekomen?

- Gelezen of gehoord in de media (tv/internet/radio/krant)
- Van de politie zelf
- Eigen ervaring van medebewoners van uw gemeente
- Eigen ervaring van u of één van de medebewoners van uw woning

#### 10b. Zou u deze ervaring in het kort kunnen omschrijven?

---

---

---

## Preventie vanuit de burger

**11. Zoals gesteld in de uitleg, is wetenschappelijk bewezen dat inbraakpreventieve maatregelen leiden tot minder inbraken. Niet alleen bij uzelf, maar ook in de directe omgeving. Diffusion of crime wordt dat in de wetenschap genoemd.**

**Wist u dat al voor het krijgen van de uitleg?**

- Nee
- Ja

**11a. Hoe bent u dat te weten gekomen?**

- Via de media (tv/internet/radio/krant)
- Via kennissen, vrienden of familie
- Via de gemeente, de politie of de aannemer die de woning heeft gebouwd/verbouwd
- Anders, namelijk: \_\_\_\_\_

**12. Welke inbraakpreventieve maatregelen treft u, of heeft u getroffen? Onderstaande maatregelen worden voorgeschreven door het Politie Keurmerk Veilig Wonen.**

- Anti-inbraakstrips op de deuren
- Anti-inbraakstrips op de ramen
- U houdt sleutels uit en zicht en verstopt geen sleutels in voor- of achtertuin
- U vervangt sloten van deuren als sleutels kwijt zijn geraakt in een openbare ruimte
- U zorgt ervoor dat er iemand een oogje in het zeil houdt als u op vakantie gaat
- Anders, namelijk: \_\_\_\_\_

**13. Indien u meerdere maatregelen treft of getroffen heeft: Zijn daar specifieke redenen voor? Meerdere antwoorden mogelijk. Zo niet dan hoeft u niets in te vullen.**

- Slecht en/of weinig contact met de politie
- Lange aanrijtijden van de politie
- Veel criminaliteit in de gemeente
- Aanbevolen door bekenden of professionals
- Ik wist van het bestaan van de positieve effecten van de maatregelen af
- Ik voel me verantwoordelijk voor de veiligheid van mezelf en van anderen
- De materiële maatregelen (anti-inbraakstrips) zaten al op de woning toen ik hem kocht of huurde
- Verplicht gesteld door de eigenaar/verhuurder/beheerder
- Anders, namelijk: \_\_\_\_\_

**14. Indien u twee of minder van bovenstaande maatregelen treft: Zijn er specifieke redenen waarom u twee of minder van bovenstaande maatregelen treft? Meerdere antwoorden mogelijk. Zo niet dan hoeft u niets in te vullen.**

- Goed en veel contact met de politie
- Korte aanrijtijden van de politie
- Weinig criminaliteit in de gemeente
- Ik wist niet van het bestaan van de positieve effecten van de maatregelen af
- Ik voel me niet verantwoordelijk voor de veiligheid van mezelf of van anderen
- Ik voel me zonder de genoemde maatregelen al veilig genoeg
  
- Anders, namelijk: \_\_\_\_\_

**15. Heeft u rookmelders geïnstalleerd in uw woning?**

- Nee
- Ja

**15a. Waarom heeft u rookmelders geïnstalleerd in uw woning? Meerdere antwoorden mogelijk.**

- Lange aanrijtijden van de brandweer
- Veel branden in de gemeente
- Aanbevolen door bekenden of professionals
- Ik wist van het bestaan van de positieve effecten van rookmelders af
- Ik voel me verantwoordelijk voor de veiligheid van mezelf en van anderen
- De rookmelders zaten al in de woning toen ik hem kocht of huurde
- Verplicht gesteld door de eigenaar/verhuurder/beheerder
  
- Anders, namelijk: \_\_\_\_\_

**15b. Wat voor een type rookmelders heeft u?**

- Op batterij
- Aangesloten op het lichtnet

**16. Welke andere brandpreventieve maatregelen treft u, of heeft u getroffen?**

- Brandblusser in de keuken
- Blusdekens in huis
- Elektrische apparaten staan volledig uit en niet op stand-by als ze niet worden gebruikt
- Elektrische apparaten worden uit de buurt gehouden van vloeistoffen

**17. Indien u geen rookmelders in huis heeft: Zijn er specifieke redenen waarom u geen rookmelders in uw huis heeft geïnstalleerd? Meerdere antwoorden mogelijk. Zo niet, dan hoeft u niets in te vullen.**

- Korte aanrijtijden van de brandweer
- Weinig branden in de gemeente
- Ik wist niet van het bestaan van de positieve effecten van rookmelders en andere brandpreventieve maatregelen af
- Ik voel me niet verantwoordelijk voor de veiligheid van mezelf en van anderen
- Te duur
  
- Anders, namelijk: \_\_\_\_\_

#### **Afsluitende vragen**

**18. Bent u van plan om in de toekomst inbraakpreventieve maatregelen te gaan nemen?**

- Ja, direct
- Ja, bij de volgende verbouwing van de woning, onderhoudsbeurt van de woning, of verhuizing
- Nee

**19. Bent u van plan om in de toekomst brandpreventieve maatregelen te gaan nemen?**

- Ja, direct
- Ja, bij de volgende verbouwing van de woning, onderhoudsbeurt van de woning, of verhuizing
- Nee

**20. Heeft deze enquête invloed gehad op uw neiging om wel of niet preventieve maatregelen te nemen?**

- Ja
- Nee

#### **VRIJWILLIG**

**Naam:**

**Adres:**

**Postcode/Woonplaats:**

**Telefoonnummer:**

**Emailadres:**