

**Van geologisch waardevol gebied
Op weg naar ...**



**Een onderzoek naar duurzame
gebiedsontwikkeling binnen het Geopark.**

Mathijs ter Horst (s2615126)
Begeleider: Dr. P.D. Grootte



**rijksuniversiteit
 groningen**

Bachelorthesis
Faculteit Ruimtelijke Wetenschappen
Rijksuniversiteit Groningen

2 juni 2014

Samenvatting

Het Geopark de Hondsrug is sinds september 2013 officieel benoemd tot een Europees Geopark door het 'European Geopark Network' en is daarmee het eerste Geopark van Nederland. Het Geopark zet zich in voor de bescherming van geologisch en aardkundig erfgoed en tegelijkertijd voor duurzame gebiedsontwikkeling binnen de parkgrenzen. De organisatie van het Geopark heeft behoefte aan onderzoek waarin bekeken wordt hoe de lokale bevolking bekend is met het Geopark, en zich er bij betrokken voelt.

Binnen de scriptie is onderzocht hoe de lokale bevolking aankijkt tegen duurzame gebiedsontwikkeling die vanuit het Geopark geïnitieerd wordt. Daarnaast is onderzocht of hier momenteel al door de lokale bevolking aan bijgedragen wordt. De volgende hoofdonderzoeksvraag is voor het onderzoek geformuleerd:

"Wat vinden de bewoners van het Hondsruggebied van de duurzame gebiedsontwikkeling vanuit het Geopark de Hondsrug en in hoeverre is de lokale bevolking hierbij betrokken?"

Met behulp van enquêtes is vanuit verschillende deelonderzoeksgebieden binnen het Geopark data verzameld, waarin gevraagd wordt naar de mening en betrokkenheid van de inwoners. De enquête is gezamenlijk met de bachelor projectgroep opgesteld. De bachelorprojectgroep bestaat uit tien studenten die binnen het centrale thema 'Geopark de Hondsrug' onderzoek uitvoeren. De steekproef die hierdoor ontstaat is voor ieder deelonderzoek groter dan wanneer ieder groepslid een individuele enquête zou opstellen. Ten behoeve van een beter onderzoek is daarom besloten om dit gezamenlijk te doen.

Uit de verzamelde data is gebleken dat er een behoorlijk aantal respondenten zijn die niet of nauwelijks bekend zijn met het Geopark de Hondsrug. Bij navraag over het belang dat gehecht wordt aan regionale ontwikkeling vanuit het Geopark antwoordt het merendeel van de respondenten positief. Over het algemeen is daarom uit de resultaten op te maken dat er belang wordt gehecht aan regionale ontwikkeling vanuit het Geopark. Er is een verband aangetoond tussen zowel de verschillende leeftijdscategorieën als de onderzoeksgebieden enerzijds en het belang voor regionale ontwikkeling anderzijds. Uit de resultaten blijkt dat naarmate leeftijd toeneemt er meer belang wordt gehecht aan regionale ontwikkeling vanuit het Geopark de Hondsrug. Daarnaast lijkt het erop dat wanneer onderzoeksgebieden zich verder van de Hondsrug bevinden, er minder belang wordt gehecht aan regionale ontwikkeling van het gebied. Tevens werd gevraagd om bij de bevolking bekende initiatieven vanuit het Geopark of vanuit de lokale bevolking met betrekking tot het Hondsruggebied op te sommen. Uit de op de vraag verstrekte antwoorden werd duidelijk dat veel mensen in ieder geval in eerste instantie geen initiatieven kunnen benoemen. Slechts een klein deel van de respondenten is in staat daadwerkelijke initiatieven te benoemen. Dit laat zien dat de bekendheid met de duurzame gebiedsontwikkeling vanuit het Geopark en vooral de 'community involvement' nog niet breed ervaren wordt.

Inhoudsopgave

1. Inleiding.....	4
1.1. Aanleiding.....	4
1.2. Probleemstelling	4
1.3. Opbouw thesis.....	5
2. Theoretisch kader	6
2.1. Het concept Geoparken	6
2.2. Duurzame gebiedsontwikkeling.....	7
2.3. Rol geotoerisme in duurzame gebiedsontwikkeling	8
2.4. Lokale betrokkenheid	8
2.5. Conceptueel model	9
3. Methodologie	10
3.1. Methode	10
3.2. Ethische kwesties	11
3.3. Dataverzameling.....	11
3.4. Data-analyse.....	12
3.5. Reflectie op methodologie	12
3.6. Het onderzoeksgebied: Geopark de Hondsrug	13
4. Resultaten en discussie	14
4.1. Statistische analyse	14
4.2. Algehele bekendheid met het Geopark de Hondsrug	14
4.3. Leeftijdsverschillen	14
4.4. Onderzoeksgebieden	15
4.5. Gebiedsontwikkeling binnen de enquête	16
4.6. Initiatieven vanuit het Geopark de Hondsrug.....	16
4.7. Initiatieven vanuit de lokale bevolking met betrekking tot het Hondsruggebied.....	17
4.8. Discussie	18
5. Conclusies en aanbevelingen.....	20
5.1. Conclusies	20
5.2. Aanbevelingen voor nader onderzoek	20
5.3. Aanbevelingen voor organisatie Geopark de Hondsrug.....	20
6. Reflectie	21
Literatuurlijst	22

1. Inleiding

1.1. Aanleiding

De Hondsrug is een keileemrug die zich van zuidoostelijke punt van Drenthe tot aan de stad Groningen uitstrekt. Het is daarmee de grootste zandrug in een complex van ruggen dat gezamenlijk het Hondsrugsysteem genoemd wordt. Het Hondsruggebied wordt gezien als een geologisch en cultuurhistorisch waardevol gebied. Om deze kenmerkende kwaliteiten te beschermen en beter te benutten door bijvoorbeeld de toeristische sector in het gebied een boost te geven (Kneafsey, 2000), is het idee ontstaan om de Hondsrug te ontwikkelen tot een Geopark (Geopark de Hondsrug, 2012). Het Geopark de Hondsrug is ontstaan vanuit een project van Recreatieschap Drenthe. In 2010 is het initiatief genomen om het Hondsruggebied mee te laten dingen in erkenning tot Geopark. Op 5 september 2013 heeft het European Geopark Network (EGN) tijdens een conferentie besloten om de Hondsrug de status van Europees Geopark te verlenen (Geopark de Hondsrug, 2013).

Directe aanleiding voor mijn onderzoek is een vraag vanuit de organisatie van Geopark de Hondsrug. Het Geopark de Hondsrug is het eerste Geopark van Nederland en is daarmee een nieuw concept binnen de landsgrenzen. Een Geoparkorganisatie in zijn algemeenheid staat niet enkel en alleen voor de bescherming van geologisch en aardkundig erfgoed, maar wil tevens bijdragen aan duurzame gebiedsontwikkeling (Frey et al., 2001 in Mc Keever & Zouros, 2005). Daarbij is het van groot belang dat er "community involvement", oftewel betrokkenheid van de lokale bevolking aanwezig is (Geopark de Hondsrug, 2012). Eén van de gestelde vragen vanuit de organisatie Geopark de Hondsrug splitst zich toe op de mate waarin de lokale bevolking betrokken is bij het Geopark.

Het voorliggende onderzoek gaat daarbij specifiek in op de rol van het Geopark de Hondsrug op het vlak van de duurzame gebiedsontwikkeling. Het legt daarbij de focus op betrokkenheid en bekendheid van lokale bevolking met het Geopark de Hondsrug. Het is voor de organisatie van het Geopark namelijk relevant om te weten hoe de Hondsrugbewoners op dit vlak vertrouwd en verbonden zijn met het Geopark en de aan de organisatie verbonden wens om bij te dragen aan een duurzame ontwikkeling van het Hondsruggebied. Uiteindelijk moet het onderzoek leiden tot meer inzicht voor de organisatie van het Geopark de Hondsrug ten opzichte van de opinie van de lokale bevolking, waardoor er specifiek en doelgerichter gewerkt kan worden om van het Geopark de Hondsrug een goedlopend en succesvol project te maken.

1.2. Probleemstelling

Het doel van het onderzoek is om in kaart te brengen in hoeverre Geopark de Hondsrug daadwerkelijk voor een bijdrage kan zorgen aan het stimuleren van de lokale economie en rurale ontwikkeling en daarmee mede het gebied van een duurzame gebiedsontwikkeling voorziet. Getracht wordt om dit in beeld te krijgen door te de bevolking in het gebied te bevragen naar de ervaringen en persoonlijke betrekking ten opzichte van duurzame gebiedsontwikkeling in het gebied de Hondsrug tot dusver, oftewel:

Hoofdonderzoeksvraag: *Wat vinden de bewoners van het Hondsruggebied van de duurzame gebiedsontwikkeling vanuit het Geopark de Hondsrug en in hoeverre is de lokale bevolking hierbij betrokken?*

Om een volledig en goed antwoord te kunnen geven op de hoofdonderzoeksvraag is het noodzakelijk om een aantal deelonderzoeksvragen te formuleren. Deze deelvragen moeten bijdragen aan een betere focus binnen het onderzoek, om uiteindelijk goede conclusies en aanbevelingen te kunnen formuleren.

Deelonderzoeksvragen:

- Wat is de mening van de lokale bevolking als het gaat om invloed van Geopark de Hondsrug op een stimulatie van de regionale ontwikkeling?

- Bestaan er verschillen in het ervaren van belang voor regionale ontwikkeling vanuit het Geopark de Hondsrug in de verschillende leeftijdscategorieën?
- Bestaan er verschillen in het ervaren van belang voor regionale ontwikkeling vanuit het Geopark de Hondsrug in de verschillende onderzoeksgebieden?
- In hoeverre is de bevolking bekend met initiatieven vanuit de lokale bevolking die betrekking hebben tot het Hondsruggebied?
- Is de lokale bevolking bekend met initiatieven vanuit het Geopark de Hondsrug die bijdragen aan een duurzame ontwikkeling van het Hondsruggebied?

1.3. Opbouw thesis

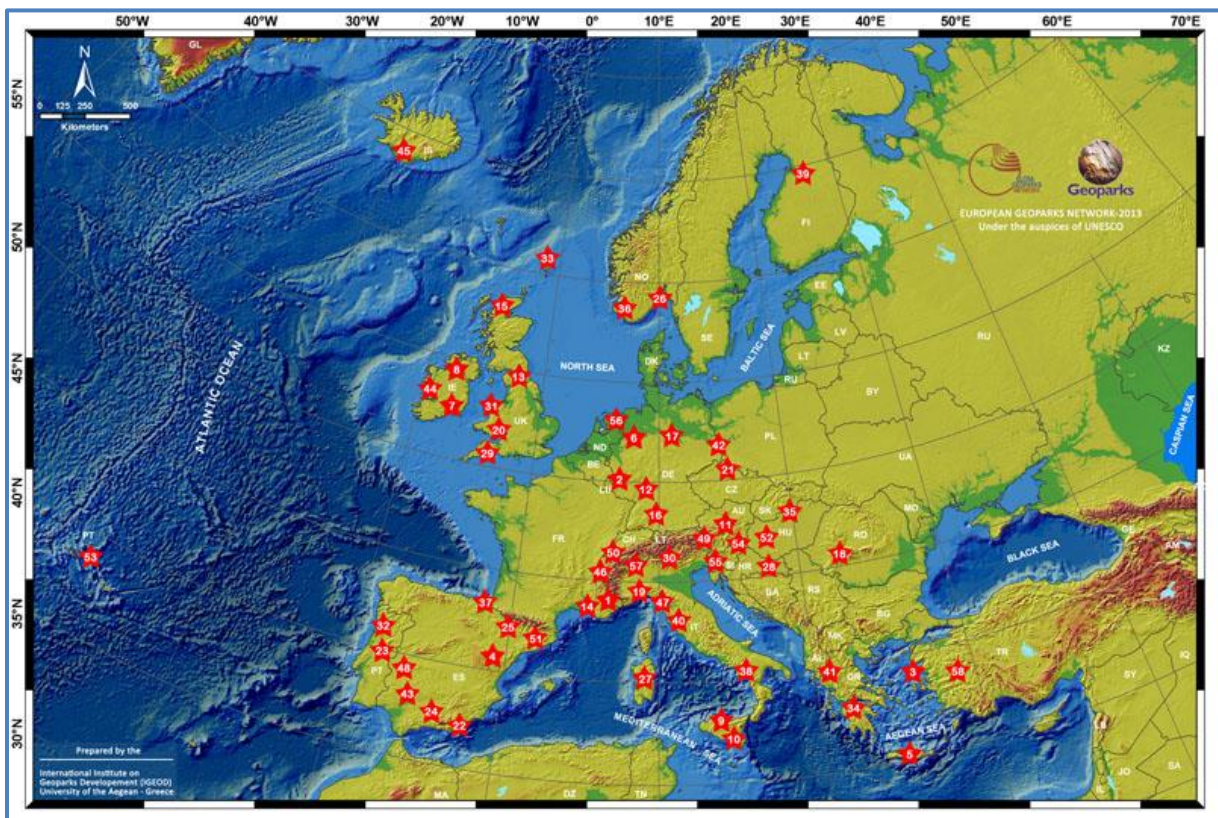
De voorliggende thesis is opgesteld aan de hand van een gebruikelijke opzet voor sociaalwetenschappelijk onderzoek. In hoofdstuk twee wordt daarom een theoretisch kader rondom het onderzoeksthema geschetst. In hoofdstuk drie wordt ingegaan op de toegepaste methodologie, in hoofdstuk vier worden de onderzoeksresultaten besproken en bediscussieerd. Hoofdstuk vijf somt vervolgens de conclusies op en geeft aanbevelingen voor (vervolg)onderzoek. Ten slotte wordt in hoofdstuk zes een reflectie op het gehele onderzoek gegeven.

2. Theoretisch kader

2.1. Het concept Geoparken

Het concept voor de oprichting van Geoparken is ontstaan vanuit een discussie tussen geowetenschappers Nickolas Zouros en Guy Martini over manieren om tegelijkertijd te zorgen voor bescherming en promotie van Europees geologisch erfgoed en lokale economische ontwikkeling van met name rurale gebieden. Deze initiële discussies hebben uiteindelijk geleid tot de creatie van het Geopark concept, waarbinnen waarden van geologisch erfgoedrijke gebieden en de inwoners daarvan benadert en beschermd worden (Mc Keever & Zouros, 2005).

Vertegenwoordigers van een viertal Europese gebieden, het Réserve Géologique de Haute-Provence (Frankrijk), Lesvos Petrified Forest (Griekenland), Maestrazgo Cultural Park (Spanje), en Vulkaneifel (Duitsland) – die voorheen ieder apart geologische waarden van het gebied uitdroegen – zijn om de tafel gaan zitten om gemeenschappelijke problemen en mogelijkheden te bespreken. Dit heeft geleid tot het oprichten van het "European Geoparks Network", waarbinnen ervaring en expertise op het gebied van bescherming van geologisch erfgoed en het op een duurzame manier ontwikkelen van rurale gebieden uitgewisseld en bediscussieerd kan worden (Mc Keever & Zouros, 2005). Uiteindelijk is dit alsmaar groeiende Europese netwerk van gebieden (zie fig. 1) in de vorm van Geoparken een samenwerking aangegaan met UNESCO en uitgegroeid tot een globaal netwerk van geologisch waardevolle gebieden (UNESCO, 2006).



Figuur 1: De Europese Geoparken (European Geoparks Network, 2013)

Het gezamenlijke streven is daarbij nauwelijks veranderd en de additionele meerwaarde van een gezamenlijk netwerk van geoparken is in de loop der jaren meer dan aangetoond. Hierbij is het creëren van meer banen binnen (voorheen) achtergestelde rurale gebieden door gebruik te maken van het geologische erfgoed misschien wel het meest aansprekende voorbeeld (Mc Keever & Zouros, 2005).

2.2. Duurzame gebiedsontwikkeling

Het concept duurzame gebiedsontwikkeling is van belang binnen dit onderzoek omdat het één van de doelstellingen vormt van de organisatie Geopark de Hondsrug. Hirschi (2010) beargumenteert dat voor een goede duurzame gebiedsontwikkeling 'community involvement' essentieel is. Volgens Horlings & Padt (2013) heeft de traditionele gebiedsontwikkeling - die voornamelijk gefocust is op economische vooruitgang - nadelige effecten op de meer kwetsbare rurale gebieden. Die gebieden, zoals bijvoorbeeld het Hondsruggebied, hebben daarom behoefte aan een meer duurzame gebiedsontwikkeling. Om beter vat te krijgen op het concept duurzame gebiedsontwikkeling is er in literatuur gezocht naar duidelijke uitleg omtrent duurzame gebiedsontwikkeling.

De term gebiedsontwikkeling kan volgens Nijhoff (2010) omschreven worden als het complexe en langdurige ontwikkelingsproces van een totaal gebied, waarbij een fysieke en functionele verandering plaatsvindt en (meer)waarde wordt gecreëerd door een integrale aanpak en samenwerking tussen publieke en private partijen. Gebiedsontwikkeling zal daarmee onder andere leiden tot een betere afstemming van verschillende belangen in een gebied en een betere afstemming van publieke en private functies. Gebiedsontwikkeling is volgens Nijhoff per definitie complex. Dit zit hem onder andere in de veelvoud aan functies, partijen, belangen, regelgeving en geldstromen. Gebiedsontwikkeling in rurale gebieden is heden ten dage al lang niet meer enkel gefocust op landbouw, zoals Vos & Meekes (1999) benadrukken wordt in rurale ontwikkeling tevens aandacht besteed aan bijvoorbeeld recreatieve functies, watermanagement en natuurbehoud.

Duurzaamheid - of meer specifiek duurzame ontwikkeling - veronderstelt volgens Chou (2010); Nijhoff (2010) een evenwichtige ontwikkeling van ecologische, economische en sociale aspecten. Dit kan doorgaans tevens worden aangegeven als de 'triple bottom line' of de drie P's: 'People', 'Planet' en 'Prosperity' (Elkington, 1997). Duijvestein (2005) voegt hier nog een vierde P aan toe, namelijk het ruimtelijke aspect 'Project'. Hierbij moet gedacht worden aan ruimtelijke kwaliteit. Wanneer deze aspecten met elkaar in balans worden gebracht kan er gesproken worden van duurzame ontwikkeling (Nijhoff, 2010). Het bereiken van de juiste balans en het leggen van verbindingen is weliswaar alles behalve gemakkelijk te bereiken en brengt - op elk schaalniveau - uitdagingen met zich mee. De implementatie van duurzame ontwikkeling is daarom in de praktijk vaak problematisch (Gibbs, 2000; Horlings & Padt, 2013).

Er zijn volgens Nijhoff (2010) drie kenmerkende verschillen die duurzame gebiedsontwikkeling onderscheidend maken van reguliere gebiedsontwikkeling:

- Het belang van visie neemt bij duurzame gebiedsontwikkeling fors toe.
Een heldere en breed gedragen duurzaamheidsvisie is namelijk een essentiële voorwaarde voor het voeren van duurzame gebiedsontwikkeling.
- Het belang van meten en toetsen neemt toe.
Duurzaamheid laat zich moeilijk kwantificeren, het is om de duurzaamheid van de ontwikkeling te garanderen echter weldegelijk van groot belang dat er een instrument wordt gehanteerd dat de duurzaamheid controleert.
- Het begrip 'toekomst' krijgt bij duurzame gebiedsontwikkeling extra nadruk.
Het duurzaamheidsaspect dat meegegeven wordt aan de gebiedsontwikkeling moet immers in de verdere toekomst, tijdens de beheer- en gebruiksfase ten uitdrukking komen.

Duurzame gebiedsontwikkeling is daarom volgens Nijhoff (2010, p. 7) uit te leggen als:

"Het ontwikkelingsproces van een totaal gebied, waarbij op hoog schaalniveau een door alle betrokken actoren gedragen integrale duurzaamheidsvisie wordt ontwikkeld. Deze integrale visie is kaderstellend voor duurzame toepassingen op lagere schaalniveaus. Er wordt op gebiedsniveau gezocht naar objectoverstijgende, slimme combinaties tussen de sociale (People), ecologische (Planet), economische (Prosperity) en ruimtelijke (Project) dimensies. Dit heeft tot doel een gebied te creëren dat op de lange termijn meerwaarde blijft genereren voor huidige actoren, zonder daarbij de belangen van toekomstige actoren te schaden."

2.3. Rol geotoerisme in duurzame gebiedsontwikkeling

Het concept geotoerisme - dat begin 21^e eeuw werd geïntroduceerd door de Travel Industry Association of America en het National Geographic Traveller Magazine – is een duurzame vorm van toerisme. Volgens Newsome en Dowling (2010) kan geotoerisme omschreven worden als een vorm van toerisme die gericht is op het natuurlijke gebied, met een specifieke focus op geologie en landschap. Het promoot daarmee het toerisme via geologisch waardevolle plekken, de bescherming van geologische diversiteit en het begrip kweken voor aardwetenschappen door middel van leerprocessen en het creëren van waardering. Dit wordt bereikt door onafhankelijke bezoeken aan geologisch waardevolle plekken, het gebruik van geo-routes en uitzichtpunten, het volgen van begeleide tours, het volgen van geo-activiteiten en de bescherming van geologisch waardevolle locaties door middel van bezoekerscentra.

Geotoerisme is daarmee een vorm van toerisme die zich uitstekend leent voor de diverse Geoparken. Farsani et al. (2011) staan uitgebreid stil bij de onderlinge versterkende rollen die het geotoerisme en de geoparken kunnen hebben. Mede doordat het European Geoparks Network (EGN) en het Global Geopark Network in de reglementen hebben opgenomen dat alle geoparken zich moeten bevinden in rurale gebieden, kunnen de Geoparken en het geotoerisme gezamenlijk mogelijkheden bieden tot rurale ontwikkeling (Kneafsey, 2000); ze verlagen daarmee het werkloosheidscijfer en emigratiecijfer in de desbetreffende rurale gebieden.

De gezamenlijke Geoparken bieden mogelijkheden tot het verder ontwikkelen en stimuleren van het geotoerisme (Farsani et al. 2011). Doordat in de Geoparken nadere aandacht geschonken wordt aan het beschermen van het natuurlijke en geologische erfgoed, zijn het ideale plekken voor het verder ontwikkelen van het geotoerisme. Zoals in het voorgaande al benadrukt wordt heeft het daarmee tevens invloed op de duurzame ontwikkeling van het Geoparkgebied (Olafsdottir and Dowling, 2014; Miller and Buhay, 2014; Burlando et al., 2011).

2.4. Lokale betrokkenheid

Haartsen et al. (2003) bespreekt het effect dat leeftijd heeft op de representatie van het rurale gebieden. In de representaties die jongeren hebben van het platteland worden meer functionele en visuele aspecten van het platteland benadrukt. Bij ouderen komen uit de representaties juist meer de sociaal-culturele aspecten naar voren. Dit laat zien dat er verschil zit in hoe mensen hun omgeving ervaren en heeft daarmee effect op de 'sense of place' van mensen (Holloway & Hubbard, 2001). Voor het onderzoek kan dit betekenen dat er ook verschil zit in de manier waarop mensen van verschillende leeftijden tegen het Geopark aankijken en betrokkenheid ervaren.

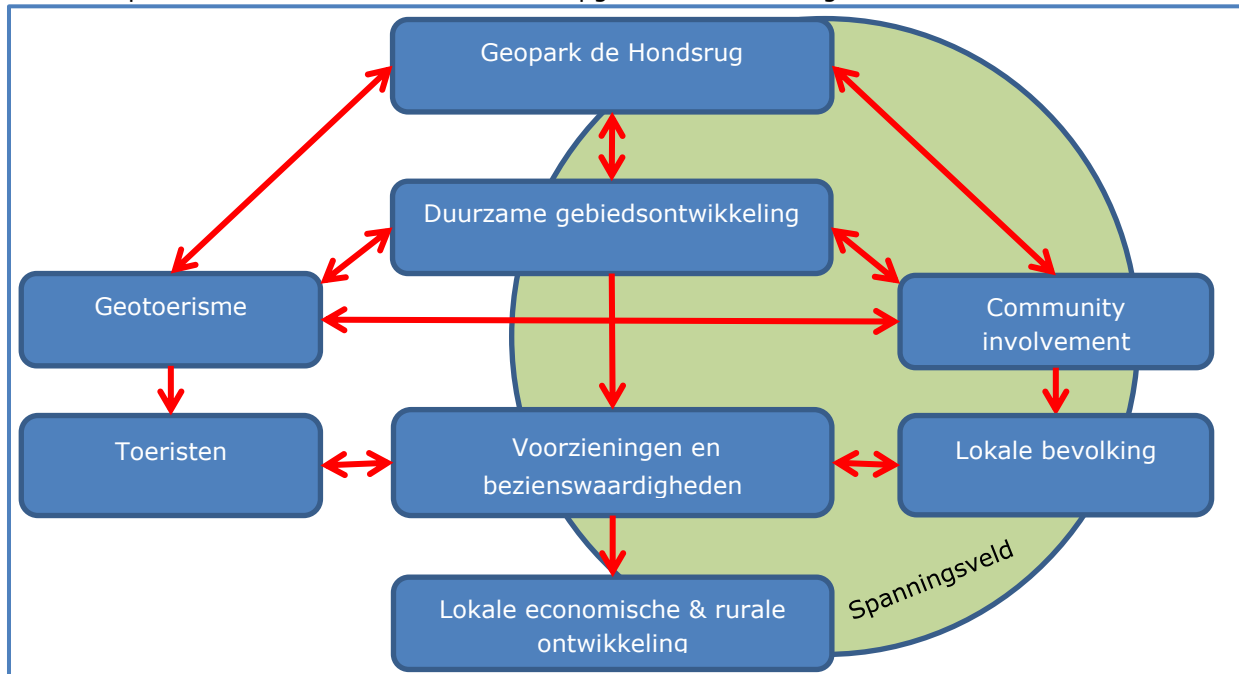
Gordon (2012) gaat in op het versterken van verbondenheid en interesse van zowel toeristen als inwoners van geologisch interessante gebieden. Het artikel richt zich daarbij voornamelijk op de rol die literatuur, poëzie en kunst spelen bij het demonstreren van culturele verbondenheid met landschap en de sterke connectie van mensen met de natuurlijke omgeving. Deze verbondenheid stelt mensen in de gelegenheid een sterkere streekidentiteit te ervaren (Simon, 2005); het helpt mensen om heden ten dage een link te leggen met hun culturele wortels en draagt bij aan het creëren van een 'sense of place' en waardering voor het landschap. Volgens Gordon zijn er drie aanbevelingen te doen om deze relatie met een omgeving te versterken, namelijk:

1. De ontwikkeling van creativiteit die geodiversiteit verbindt aan culturele landschappen;
2. Het vinden van nieuwe, ervaringsgerichte manieren om het landschap te interpreteren en het communiceren van het geologisch verhaal, buiten het simpel presenteren van informatie om;
3. Het aanbieden van nieuwe ervaringen in diverse en memorabele manieren die mensen brengen tot het met verwondering herontdekken van hun geologische erfgoed.

Deze aanbevelingen kunnen gebruikt worden om de verbintenis met het Geopark de Hondsrug te versterken en daarmee de betrokkenheid van lokale bevolking en potentiële toeristen te vergroten.

2.5. Conceptueel model

Het conceptueel model voor het onderzoek is opgebouwd uit de volgende elementen en verbanden.



Figuur 2: Conceptueel model onderzoek

Zoals in het model (fig. 2) te zien is ligt hierbij de nadruk op de 'community involvement' en de daaraan verbonden factoren. Door community involvement zal er door de lokale bevolking bijgedragen kunnen worden aan een duurzame gebiedsontwikkeling en daarmee uiteindelijk de lokale economische & rurale ontwikkeling van het gebied de Hondsrug. Met dit gegeven in het achterhoofd wordt onderzocht hoe het staat met betrokkenheid van bewoners in het gebied en of deze betrokkenheid al heeft geleid tot een stimulans van de regionale ontwikkeling. Het spanningsveld is daarom te vinden aan de zijde van de lokale bevolking ten opzichte van de duurzame gebiedsontwikkeling vanuit het Geopark de Hondsrug.

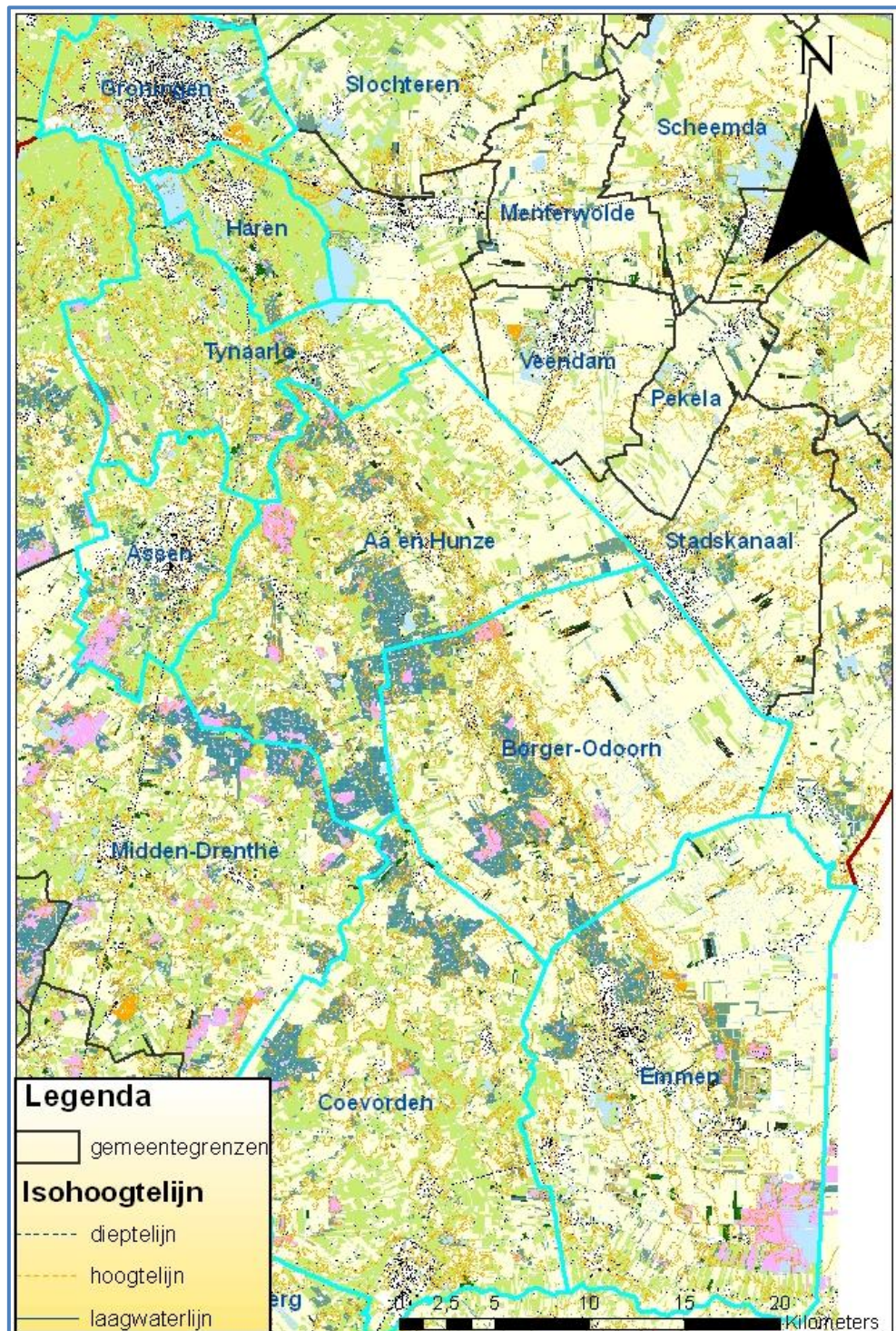
3. Methodologie

3.1. Methode

De onderzoeksvraag van het onderzoek richt zich met name op de mening en kennis van bevolking over het Geopark de Hondsrug en duurzame gebiedsontwikkeling, en vooral de lokale initiatieven daarin. De onderzoeksvraag gaat beantwoord worden door het afnemen van enquêtes. Deze onderzoeksmethode is zo geschikt, omdat het gebruikt kan worden om meningen, ervaringen en bijvoorbeeld betrokkenheid van grote groepen respondenten te meten, zoals ook McLafferty (2010) in "Key Methods in Geography" benadrukt; dit sluit goed aan bij de onderzoeksvraag. Dit in tegenstelling tot een kwalitatieve methode zoals interviews. De onderzoeksmethodiek is in overleg met de overige groepsgenoten in de bachelorprojectgroep "Geopark De Hondsrug" vastgesteld. Het is de bedoeling dat er gezamenlijk één enquête wordt opgesteld.

Na het opstellen van één gezamenlijke enquête krijgt ieder individu uit de groep een gemeente toegewezen gekregen waar de enquête afgenomen wordt (fig. 3). Dit heeft als voordeel dat er een grotere spreiding van verkregen onderzoeksdata binnen het onderzoeksgebied ontstaat en nagenoeg ieder deel van het Hondsruggebied vertegenwoordigd is. Het is daardoor ook mogelijk om grotere aantallen onderzoeksdata te verwerken in het afzonderlijke individuele onderzoek dat eenieder binnen de groep moet uitvoeren.

De gezamenlijk opgestelde enquête bestaat uit negenentwintig vragen, waarvan 7 open vragen en 22 gesloten vragen. De vragenlijst behandelt binnen het centrale hoofdthema "De Hondsrug en het Geopark de Hondsrug" een aantal subthema's, vanwege de verschillende deelonderwerpen die binnen het individuele onderzoek van de groepsliden naar voren komen. De enquêtes zijn volledig anoniem afgenomen zodat er niemand geschaad of anderszins benadeeld kan worden door de eventueel



Figuur 3: Onderzoeksgebieden in het Hondsruggebied (met lichtblauw gearceerd).

verstrekke antwoorden. Wel wordt er gevraagd naar de viercijferige postcode van het huidige woonadres om te kunnen achterhalen waar een respondent (ongeveer) woonachtig is binnen het onderzoeksgebied. De enquête is te vinden in bijlage 1.

3.2. Ethische kwesties

Voorafgaand aan het daadwerkelijke onderzoek moet overwogen worden of er ethische kwesties kunnen gaan spelen, waardoor het onderzoek eventueel schadelijk zou kunnen zijn voor participanten en/of hun omgeving. Daarbij zou het tijdens dit voorliggende onderzoek kunnen gaan om private initiatieven die – om welke reden dan ook - (nog) niet in de openbaarheid gebracht mogen worden. Dit lijkt op voorhand echter niet een zodanig probleem te vormen. Er zijn namelijk voldoende oplossingen te bedenken om deze mogelijke schade voor respondenten te voorkomen.

De gevraagde informatie voor dit onderzoek is dusdanig algemeen dat er geen vertrouwelijke informatie gevraagd wordt. Ook staat het iedere eventuele respondent vrij om deel te nemen aan de enquête. Een respondent heeft daarnaast altijd nog de mogelijkheid om een vraag niet te beantwoorden. De anonimisering draagt er daarnaast tevens aan bij dat van geen enkele respondent bekend is welke antwoorden van diegene afkomstig zijn.

3.3. Dataverzameling

De dataverzameling vindt plaats op basis van 'random sampling'/'convenience sample', dit houdt in dat iedere respondent willekeurig gekozen is. De verspreiding van de enquête binnen de toegewezen gemeente staat eenieder vrij. Binnen mijn onderzoek is gekozen om diverse plaatsen binnen de gemeente Coevorden te onderzoeken. Dit moet leiden tot een grotere spreiding van respondenten binnen de gemeente Coevorden, met als gevolg dat het een betere representatie van de onderzoekspopulatie vormt. Wel is er daarbij een nuancering aangebracht in plaatsen die binnen het Geopark vallen, aangezien inwoners van die gebieden meer relevantie voor het onderzoek hebben.

Specifiek is er geënuquêteerd in Schoonoord, Sleen, Dalen en een deel van de plaats Coevorden. Tijdens de uitvoering is ervoor gekozen om hierbij langs de deuren van inwoners te gaan, omdat gedurende de eerste uitvoering bleek dat vooral in de kleine dorpen dit minstens zo effectief was als het afnemen van de enquête op publieke locaties.

Het streven is om per groepslid van de bachelorprojectgroep honderd enquêtes af te nemen. Waarbij in ieder geval een minimum van vijftig per persoon was ingesteld. In totaliteit moest hierdoor een steekproef van enkele honderden respondenten ontstaan. Samenwerken tijdens de dataverzameling is daarbij toegestaan, zolang er per individu voldoende enquêtes worden afgenomen. De tijd die nodig is voor de afname per enquête werd vooraf geschat op circa tien minuten.

3.4. Data-analyse

De onderzoeksdata die voorkomt uit de enquête wordt aan de hand van de voor het onderzoek relevante data geanalyseerd. Dit houdt in dat slechts een aantal vragen uit de enquête behandeld worden binnen het voorliggende onderzoek. De data die binnen dit onderzoek vooral gebruikt zal worden houden verband met meningen van de bevolking ten opzichte van duurzame gebiedsontwikkeling vanuit het Geopark de Hondsrug en kennis over reeds bestaande initiatieven die verband houden met het Geopark of het Hondsruggebied.

De verkregen data wordt ingevoerd in SPSS om vervolgens samengevoegd te worden met de onderzoeksdata van de overige groepsleden. De daadwerkelijke data-analyse vindt plaats door zowel beschrijvende statistiek als toetsende statistiek toe te passen. Doordat de dataset van de enquête vooral gebruik maakt van ordinale variabelen zal de statistische toetsing plaatsvinden door middel van Chi-kwadraat toetsen.

3.5. Reflectie op methodologie

Het opstellen van de enquête is in eerste instantie een langdurig en moeizaam proces gebleken, dit heeft als oorzaak dat vragen voor tien individuele onderzoeken verwerkt moesten worden binnen de enquête. De eerste ruwe versie van de enquête telde daardoor tien pagina's met vragen. Na ruim een maand werd een definitieve versie van de enquête vastgesteld, deze versie was met vier pagina's een stuk bondiger en bevatte enkel voor het onderzoek essentiële vragen.

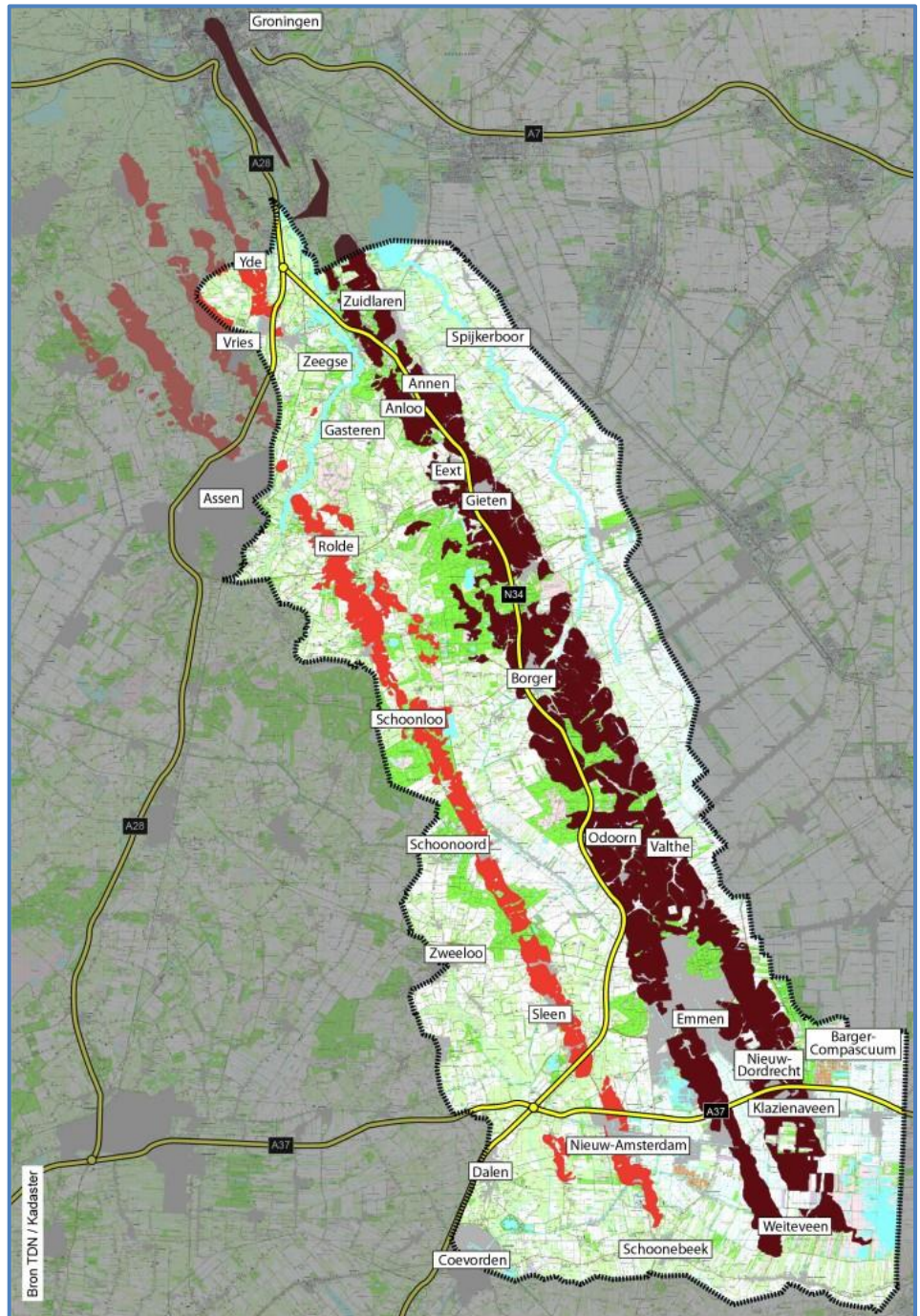
Met betrekking tot de uitvoering is ervoor gekozen om in eerste instantie te beginnen in Schoonoord. Schoonoord is het meest noordelijk gelegen dorp binnen de gemeente Coevorden en heeft additionele relevantie voor het onderzoek omdat het zich nabij veengronden bevindt. De relatie veengronden-zandgronden maakt namelijk deel uit van één van de onderzoeken van de bachelorprojectgroep. Vervolgens is er geënquêteerd in Sleen. Dat bevindt zich net als Schoonoord op een parallel gelegen zandrug ten opzichte van de Hondsrug en is daarmee relatief dicht bij de daadwerkelijke Hondsrug gelegen. Ook in Dalen is er geënquêteerd. Dalen is na Coevorden de grootste plaats in de gemeente en heeft daarmee relevantie voor het onderzoek. Ten slotte is er geënquêteerd in Coevorden. De stad Coevorden is gedeeltelijk gelegen binnen het Geoparkgebied, hoewel het zich op behoorlijke afstand van de Hondsrug bevindt.

Niet iedereen was even welwillend om mee te werken aan de enquête, zo bleek dat vooral mensen die op straat aangesproken werden niet zoveel belang hechten aan medewerking voor het onderzoek. Ook verschilde de bereidheid om mee te werken per plaats. In Schoonoord en Coevorden was de bereidheid minder, in Dalen en Sleen werd in veel gevallen wel positief gereageerd. De enquête bleek voor respondenten die zich normaliter niet zozeer bezighouden met de Hondsrug en de regionale ontwikkeling lastig in te vullen. Dit had als gevolg dat het invullen van de enquête meer tijd kostte dan van te voren werd verwacht. Tevens was het opvallend hoe weinig mensen daadwerkelijk bekend waren met het Geopark de Hondsrug. Daarnaast bleek gedurende de uitvoering van de enquête dat er een aantal vraagstellingen niet duidelijk of onvolledig waren. Dit heeft gevolgen gehad voor de verstrekte antwoorden door de respondenten. Open vragen binnen de enquête vonden veel respondenten lastig te beantwoorden, waardoor deze vragen soms niet of slechts deels werden beantwoord. De respondenten in Coevorden hadden de grootste moeite om de vragenlijst in te vullen, waarschijnlijk te wijten aan de afstand ten opzichte van de Hondsrug.

3.6. Het onderzoeksgebied: Geopark de Hondsrug

Het officieel sinds september 2013 opgerichte Geopark de Hondsrug is gesitueerd in het Oosten van de provincie Drenthe. Het geopark bevindt zich in de gemeenten Aa en Hunze, Borger-Odoorn, Coevorden, Emmen en Tynaarlo. Het heeft een totale oppervlakte van 930 km². Voor watermanagement zijn waterschappen Vechtstromen en Hunze en Aa's verantwoordelijk. (Geopark de Hondsrug, 2012).

Binnen het grondgebied is de Hondsrug het belangrijkste en meest zichtbare landschappelijke kenmerk. De Hondsrug loopt vanaf de stad Groningen tot aan zuidoost Drenthe. De hoogte in het gebied is zeer variabel, van ca. 5m boven NAP bij de stad Groningen tot ca. 28m boven NAP bij Emmen. Naast het Hondsrugcomplex bevindt zich onder andere in het noordwesten van het gebied het beekdal van de Drentsche Aa. Tevens is langs de oostflank van de Hondsrug een randveenontginningen structuur zichtbaar in het landschap. (Geopark de Hondsrug, 2012).



Figuur 4: Grondgebied Geopark (Geopark de Hondsrug, 2013)

Het Hondsruggebied heeft in cultuurhistorisch opzicht een rijke geschiedenis. Dit heeft onder andere te maken met de overgangen van hoge gronden naar de beekdalen. Hierdoor is het gebied al vanaf de prehistorie bewoond gebied en werden de hoge gronden gebruikt voor transportatie naar verderop gelegen nederzettingen. Dit heeft ervoor gezorgd dat sporen van vroegere tijden in het gebied achterbleven, waardoor bijvoorbeeld grafheuvels, hunebedden, de eeuwenoude esdorpenlandschappen en de recentere (rand)veenontginningen nog steeds zichtbaar zijn. Het Hondsruggebied heeft circa 180.000 inwoners, het is daarmee voor Nederlandse begrippen (gemiddeld 400 inwoners per km²) met 193 inwoners per km² een dunbevolkt gebied (Geopark de Hondsrug, 2012).

4. Resultaten en discussie

Door de gehele bachelorprojectgroep 'Geopark de Hondsrug' is er van 403 respondenten onderzoeksdata verzameld. Hiervan zijn vierenzestig enquêtes door mij binnen de gemeente Coevorden afgenomen. Daarnaast is geholpen met het verkrijgen van respondenten in Klazienaveen, waar tevens veertien enquêtes zijn afgenomen. Voor de gehele steekproef van 403 respondenten is 50,4% man en 49,6% vrouw. De leeftijdscategorieën zijn percentueel als volgt verdeeld, 6,9% is 0 tot 20 jaar, 26,3% bevindt zich in de categorie 20 tot 40 jaar, 35% is 40 tot 60 jaar en 31,8% is 60 jaar of ouder. De leeftijdscategorie 0-20 jaar is daarmee stevig ondervertegenwoordigd, dit heeft als oorzaak dat er voorafgaand aan de enquête gezamenlijk is besloten om vanaf de (jong)volwassen leeftijd te ondervragen in de enquête. De enquête is namelijk gericht op een meer volwassen doelgroep.

4.1. Statistische analyse

Binnen de statistische analyse wordt bekeken hoe de ondervraagden aankijken tegen de duurzame gebiedsontwikkeling die vanuit de organisatie van Geopark de Hondsrug geïnitieerd wordt. Met behulp van het statistische softwareprogramma SPSS wordt de verkregen onderzoeksdata geanalyseerd. Hierbij wordt gekeken of er verschillen bestaan tussen de leeftijdscategorieën en of er een significant verschil bestaat tussen de verschillende gebieden die binnen de enquête onderzocht zijn. Dit wordt onderzocht om vast te kunnen stellen of er verschil in betrokkenheid bestaat binnen het onderzoeksgebied.

4.2. Algehele bekendheid met het Geopark de Hondsrug

Gedurende het afnemen van de enquêtes werd duidelijk dat veel mensen niet (precies) op de hoogte waren wat het Geopark de Hondsrug inhoudt of zelfs helemaal niet bekend waren met het Geopark. Na bespreking van deze eerste bevindingen met groepsleden uit de projectgroep Geopark de Hondsrug werd duidelijk dat dit voorval niet op zichzelf stond en dat eenieder dit ondervonden had. Dit kan uiteraard enige gevolgen hebben voor de door de respondenten verstrekte onderzoeksdata, vooral omdat de enquête in eerste instantie is opgesteld op basis van de veronderstelling dat de doelgroep bekend is met het Geopark de Hondsrug.

4.3. Leeftijdverschillen

Om te kijken of leeftijd zijn invloed heeft op de vraag of men het van belang vindt dat het Geopark zich bezighoudt met regionale ontwikkeling binnen het Hondsruggebied is er met behulp van SPSS een nulhypothese getoetst. Deze nulhypothese luidt: Er is geen verband tussen leeftijdscategorie en de mening met betrekking tot het belang van regionale ontwikkeling door het Geopark de Hondsrug.

De dataset voor de analyse bestaat uit ordinale data. Daarom is gekozen voor een Chi-kwadraat toets (Norušis, 2010). De leeftijdscategorieën zijn opgedeeld in vier groepen; 0 tot 20, 20 tot 40, 40 tot 60 en 60 jaar en ouder. Het belang van regionale ontwikkeling vanuit het Geopark is opgedeeld in 5 scores, van 'heel erg', 'een beetje' en 'neutraal' naar 'nauwelijks' en 'helemaal niet' belangrijk. Omdat er in eerste instantie niet voldaan werd aan de eisen voor de Chi-kwadraat toets, is ervoor gekozen om de variabelen 'heel erg', 'een beetje' en de variabelen 'nauwelijks', 'helemaal niet' samen te voegen. Daarmee wordt voldaan aan de eisen voor het uitvoeren van een Chi-kwadraat toets.

Statistische toets	Significantieniveau
Pearson Chi-Square	,029
Associatiematen	Sterkte en richting
Somers' d	-,127
Kendall's tau-b	-,146
Kendall's tau-c	-,134
Gamma	-,235

Tabel 1: significante uitkomst (0,029) Chi-kwadraattoets leeftijdscategorie*belang regionale ontwikkeling

Tabel één laat zien dat wanneer een standaard significantieniveau van 0,05 gehanteerd wordt, er aangenomen mag worden dat er een verband bestaat tussen leeftijdscategorie enerzijds en de mening met betrekking tot belang van regionale ontwikkeling vanuit het Geopark anderzijds. Door van de mate van associatie te meten voor het verband blijkt er tussen de variabelen een zwak tot matig negatief verband te bestaan (tabel 1). Dit betekent in dit geval dat wanneer leeftijd toeneemt er meer belang wordt gehecht aan een regionale ontwikkeling vanuit het Geopark. Hetgeen aansluit bij wat Haartsen et al. (2003); Holloway & Hubbard (2001) benoemen, namelijk dat leeftijd een rol speelt in representaties en daarmee de 'sense of place' van mensen. Dit betekent meer specifiek dat de oudere bevolking in het onderzoeksgebied meer de waarde inziet van regionale ontwikkeling en de rol die het Geopark daarin kan vervullen. In bijlage 3 is de uitgevoerde Chi-kwadraattoets en associatiematen te vinden.

4.4. Onderzoeksgebieden

Voor het onderzoek is het relevant om te kijken of er verschillen zijn in de onderzoeksgebieden en de daarbij behorende antwoorden als het gaat om belang van regionale ontwikkeling vanuit de Geoparkorganisatie. Omdat het hierbij gaat om een nominale variabele, is opnieuw de Chi-kwadraat toets gebruikt, waarbij de variabelen 'heel erg', 'een beetje' en de variabelen 'nauwelijks', 'helemaal niet' zijn samengevoegd.

Statistische toets	Significantieniveau
Pearson Chi-Square	,000
Associatiematen	Sterkte
Lambda	,059
Phi	,458
Cramer's V	,324
Contingency Coefficient	,417

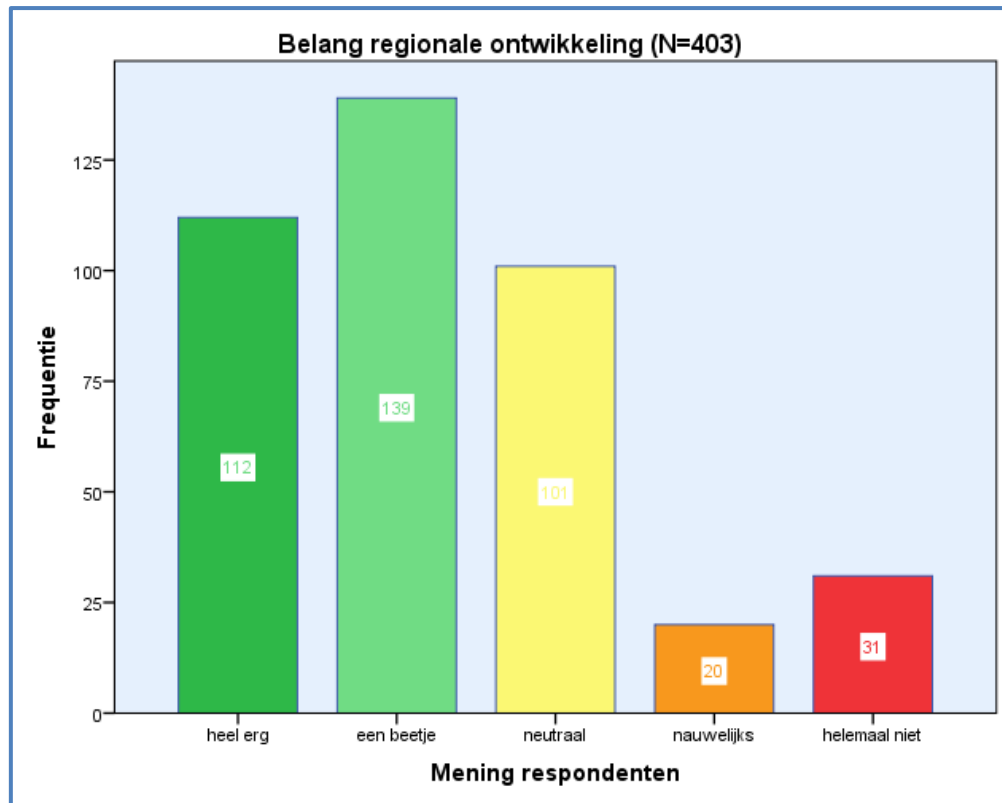
Tabel 2: significante uitkomst (0,000) Chi-kwadraattoets onderzoeksgebied*belang regionale ontwikkeling

Er kan geconcludeerd worden dat er een verband bestaat tussen de onderzoeksgebieden enerzijds en de mening met betrekking tot belang van regionale ontwikkeling vanuit het Geopark anderzijds (significantieniveau = 0.000). Met behulp van associatiematen voor nominale variabelen kan berekend worden hoe sterk dit verband is. Tabel 2 laat zien dat er een matig sterk verband bestaat tussen de beide variabelen. Er kan vanwege de nominale variabele 'onderzoeksgebied' niets vastgesteld worden over de richting van het verband. Desondanks lijkt het erop dat naarmate de gebieden verder van de (zichtbare) Hondsrug af liggen, de betrokkenheid afneemt. Dit zou kunnen betekenen dat naar gelang men verder van de daadwerkelijke Hondsrug afwoont, de betrokkenheid eveneens afneemt. In bijlage 3 staat een overzicht van de verrichte Chi-kwadraattoets en associatiematen.

4.5. Gebiedsontwikkeling binnen de enquête

Het merendeel van de respondenten reageren positief op de vraag naar het belang van de regionale ontwikkeling vanuit de Geoparkorganisatie (fig. 5). Maar liefst 251 respondenten ofwel circa 62,3%. 25,1% reageerde neutraal en 12,7% was negatief ten opzichte van het gevraagde.

De gegevens laten zien dat er onder een merendeel van de respondenten een grote betrokkenheid heerst ten opzichte van de ontwikkeling van het Hondsruggebied. Alhoewel velen dus (nog) niet goed op de hoogte zijn van het Geopark de Hondsrug, wordt weliswaar wel het belang ingezien van inzet vanuit de organisatie voor regionale ontwikkeling.



Figuur 5: Belang regionale ontwikkeling voor respondenten.

Een duurzame gebiedsontwikkeling vereist een breed gedragen duurzaamheidsvisie. De resultaten van het onderzoek laten zien dat er wel draagvlak is voor het verkrijgen van een breed gedragen visie. Om te kijken of ook inhoudelijk bekend is bij de bevolking welke visie het Geopark de Hondsrug nastreeft en hoe zij die in de praktijk brengen is er gevraagd naar bekendheid met initiatieven.

4.6. Initiatieven vanuit het Geopark de Hondsrug

Binnen het onderzoek wordt aandacht gegeven aan de betrokkenheid van de bevolking ten aanzien van initiatieven vanuit het Geopark de Hondsrug. In de enquête zijn hiervoor open vragen geformuleerd, waarop 72 respondenten reageerden met het antwoord dat zij initiatieven vanuit het Geopark kenden. De geformuleerde antwoorden op de vraag zijn zeer divers, van zeer algemeen zoals het 'bevorderen van toerisme', tot aan concrete voorbeelden zoals 'de zandsculpturen in de prins Bernhard Hoeve'. In tabel drie zijn de gegeven antwoorden opgesomd om een overzicht te geven. Ten opzichte van de 72 respondenten die wel een initiatief konden benoemen staan 331 respondenten die niet of niet goed bekend waren met initiatieven vanuit het Geopark de Hondsrug.

Initiatieven vanuit Geopark de Hondsrug volgens respondenten	
• Veenvaart en geoparkcentrum	• Duurzame gebiedsontwikkeling
• Recreatieve en toerisme	• Promotie van het landschap via borden
• De diverse expeditiepoorten	• Wildpark
• Landbouw	• Toerisme
• Aanvraag subsidie en workshops	• Kunstwerk
• Musea	• Toerisme
• De rondleiding en busfair uit Coevorden	• zandsculpturen tentoonstelling
• Het plaatsen van borden	• Natuur z'n gang laten gaan
• Vaarroute	• informatieborden, excursies
• Veenpark, Veenmuseum	• Museum borger
• Treinmuseum	• Historische boekjes Eext i.s.m. Geopark
• Vaarroute. Boottochten? Sluizen	• ESF? Beekherstel Gasselternijveen
• vaarroute, extra werkgelegenheid	• Recreatief, educatief, terugbrengen naar origineel
• Financiële aspecten	• Bij Breeiland misschien iets
• Willem Alexander kanaal	• Bekendheid/ toerisme
• Vaarroute (Willem-Alexander College)	• Tentoonstellingen
• Vaarroute	• Hunnebedpark
• Landschapsbeheer, verbindingen creëren tussen natuurgebieden	• Toerisme bevorderen
• Landschap beschermen	• vrijwilligers-exposities, lezingen
• Als volgt, toerisme	• hopelijk toerisme
• Promotie bedrijven	• waterbekkens te gebruiken
• Toerisme	• park bij borger, zuidlaren-geopark expositie
• veenmuseum o.a. Orvelte	• drentse aa, oudemolen zeegse
• wandelingen (georganiseerd), fietstochten, vrijwilligers die meehelpten met onderhoud	• drentse aa, meandering aanleggen, regelgeving
• zandsculpturen in de prins bernard hoeve	• bescherming van het Drentse Aa gebied
• zandsculpturen van het Geopark in Zuidlaren	• Toerisme bevorderen. Ten behoeve van de leefbaarheid v/d bevolking i.d. omgeving
• in de prinsbernardhoeve in Zuidlaren kun je zandsculpturen bekijken.	• Fietspaden
• exposities	• Fiets/Wanderroutes, Borden
• lesprogramma	• Fietspaden
• ik heb gelezen over activiteiten zoals een safari	• Aanrijzen gebied met bordjes en flyers
• ik weet dat er wat zijn maar ik kan zo alleen de expedities noemen	• Veel toerisme
• mijn dochter doet wel eens mee met fietstochten	• Veenmuseum
• binnenkort samenwerking met paardentochten en geopark de hondsrug	• Fietstochten
• zandsculpturen evenement in zuidlaren	• Fietstochten
• Excursies, natuurbehoud?	• Fietstochten
• Veenmuseum denk ik	• Lezingen en activiteiten

Tabel 3: Initiatieven vanuit het Geopark de Hondsrug volgens respondenten. Bron: enquête.

Het relatief lage aantal genoemde initiatieven is mijns inziens vooral te wijten aan de voorsnog onbekende status die rondom het Geopark hangt. Veel mensen reageren door te zeggen dat ze niet precies weten wat het Geopark de Hondsrug precies inhoudt, en daarom ook geen initiatieven kunnen benoemen die vanuit het Geopark ontstaan zijn. De betrokkenheid vanuit de lokale bevolking ten opzichte van het Geopark is afgaande op bovenstaande tabel voorsnog niet erg groot. Slechts één op de vijf respondenten uit de steekproef zegt op de hoogte te zijn van initiatieven vanuit het Geopark de Hondsrug. Tevens worden in de tabel een aantal initiatieven genoemd waarin de Geoparkorganisatie geen initiatiefnemer is, maar juist de lokale bevolking.

4.7. Initiatieven vanuit de lokale bevolking met betrekking tot het Hondsruggebied

Binnen de enquête is tevens gevraagd naar bekendheid met initiatieven in relatie tot het Hondsruggebied vanuit de lokale bevolking. Dit is gedaan om te kijken in hoeverre de 'community involvement' met betrekking tot het Hondsruggebied reeds bestaat en of deze initiatieven tevens gekoppeld worden aan het Geopark de Hondsrug. Op basis van de onderzoeksdata die verstrekt is door de respondenten zijn er 53 initiatieven benoemd die voort zouden komen vanuit de lokale bevolking. Vanuit 350 respondenten is een negatief antwoord ontvangen. Dit kleinere aantal genoemde initiatieven kan te wijten zijn aan een beperkt aantal private initiatiefnemers in relatie tot het Hondsruggebied. Hetgeen betekent dat er voor de Geoparkorganisatie een rol weggelegd is in het nader stimuleren van de lokale bevolking enerzijds. Daarnaast zou het kunnen zijn dat deze initiatieven er wel zijn, maar gewoonweg geen bekendheid genieten. Het Geopark de Hondsrug zou daarom anderzijds ervoor kunnen zorgen dat deze initiatieven in de bekendheid worden gebracht. In tabel vier is af te lezen wat er verwoord is door de respondenten die initiatieven konden benoemen.

Initiatieven vanuit de lokale bevolking met betrekking tot het Hondsruggebied	
• smalspoormuseum Erica.	• De fietsroutes over Van Driest in Eext, vanuit Museum De Kluis in Eext
• weet het voorbeeld even niet te noemen	• De fietsroutes over Van Driest in Eext, vanuit Museum De Kluis in Eext; Boerencampings; Recreatiepark Breeland
• musea rondom hunebed	• Dorpsbelangen
• ontginning	• Drents Platform
• het inrichten v.d. expeditiepoorten in de diverse Drentse musea	• vanuit Dorpsbelangen Gasteren, maar dat loopt vast bij de gemeente
• toeristinfo Drenthe, Coevorden	• Staatsbosbeheer
• de rondleiding en busfair uit Coevorden	• landbouwgrond wordt weer heide
• toereco in Coevorden	• Een groep agrarische vrouwen die hun streekproducten aan de man brengen
• Klassen (onderwijs) in het veen	• Geologische curves van amateurs
• protest tegen windmolens	• van hunebedbouwer naar kleine boer
• langs de vaarroute zijn koffietenten	• Vrijwilligersbank mozaiek
• Theehuis aan de vaarroute	• weghalen van veen
• Theehuis aan de vaarroute	• mogelijk toeristische initiatieven
• Protest tegen windmolens	• Zuidlaren, allerlei horeca, streekproducten/markten, kunstmanifestaties
• natuurcamping, maar of dat nu met de Hondsrug te maken heeft...	• Hunebeddeninformatiecentrum
• ZieZo	• de stichting zeijenwolde
• Fietsroutes en de indirecte gevolgen	• Restaurants enzo
• Orvelte, industrie Emmen, Hunebed museum Borger	• Iedereen probeert er een slaatje uit te slaan
• wandelingen (georganiseerd), fietstochten, vrijwilligers die meehelpten met onderhoud	• camping volgens mij
• Breelandrecreatie, veel activiteiten die zijn verbonden aan het geopark	• kanoën in Schipborg --> drechtsche aa
• volgens mij zijn er wel verschillende activiteiten zoals fietsen en kanoverhuur door het geopark	• Regio Assen-Groningen
• camping de Hondsrug	• Eetgelegenheden
• mountainbike evenement 'geopark hondsrug classic'	• mountainbikepaden en routes
• binnenkort samenwerking met paardentochten en geopark de hondsrug	• LOFAR
• Herberg de Hondsrug in Eext	• toerisme
• Camping 'De Hondsrug	• knapzakroutes
• Toerisme	

Tabel 4: Initiatieven vanuit lokale bevolking in relatie met het Hondsruggebied. Bron: enquête.

Uit de tabel blijkt dat er ook binnen het benoemen van initiatieven vanuit de lokale bevolking een grote verscheidenheid in antwoorden bestaat. Er worden concrete organisaties of projecten benoemd, maar ook bepaalde initiatieven in het algemeen; bijvoorbeeld op het gebied van toerisme. De verstrekte antwoorden laten zien dat de community involvement ten opzichte van het Hondsruggebied al weldegelijk aanwezig is. De beperkte mate waarin de respondenten voorbeelden van initiatieven konden benoemen laat wel zien dat er niet overal een even grote betrokkenheid ten aanzien van de Hondsrug heerst.

4.8. Discussie

Door middel van de verkegen onderzoeksdata zijn een aantal interessante verbanden zichtbaar geworden. Wat tevens naar voren komt uit de onderzoeksresultaten is dat de meerderheid van de respondenten bij het Geopark automatisch denkt aan toerisme of recreatie. De genoemde initiatieven vanuit de respondenten zijn vrijwel allemaal op het vlak van recreatie en toerisme of raken hieraan. Het bevestigt in ieder geval het beeld dat toerisme een belangrijke rol vervult binnen het Geoparkconcept zoals ook in het onderzoek van Farsani et al. (2011) benoemd wordt.

Alhoewel veel respondenten het belang zien van een duurzame (regionale) gebiedsontwikkeling, zijn velen niet goed of zelfs helemaal niet op de hoogte van de visie, doelstelling en bestaansredenen van het Geopark de Hondsrug. Gezien de belangrijke kenmerken van duurzame gebiedsontwikkeling, zoals het hebben van een heldere en breedgedragen duurzaamheidsvisie (Nijhoff, 2010) is het van belang dat er een brede bewustwording en ruchtbaarheid ontstaat ten

aanzien van het Geopark de Hondsrug. Het creëren van deze bewustwording vergt misschien wat meer tijd dan in het vooralsnog prille bestaan van het Geopark gerealiseerd kon worden, maar het is toch een essentieel aspect voor het ontwikkelen van een succesvolle duurzame gebiedsontwikkeling.

Het creëren van lokale betrokkenheid kan dan ook een uitgelezen mogelijkheid zijn om een dergelijke bewustwording en ruchtbaarheid te verwezenlijken. Zoals Gordon (2012) benoemd kan de betrokkenheid vergroot worden door innovatieve en creatieve concepten toe te passen. Uit de resultaten is gebleken dat het Geopark reeds in overeenstemming met dit idee handelt. Uit benoemde initiatieven zoals de zandsculpturen in Zuidlaren blijkt dat dit de bekendheid met het Geopark vergroot en mensen dit soort activiteiten associëren met het Geopark en daarmee de Hondsrug. Het voortzetten van dergelijke initiatieven kan dan ook stimulerend werken aan het verkrijgen van bekendheid en lokale betrokkenheid.

5. Conclusies en aanbevelingen

5.1. Conclusies

De onderzoeksresultaten verschaffen een inzicht in hoe de inwoners van het Hondsruggebied tegen de duurzame gebiedsontwikkeling vanuit het Geopark aankijken en in hoeverre de inwoners hier betrokken mee zijn. Duidelijk is geworden dat lang niet iedereen binnen het gebied bekend is met het Geopark de Hondsrug. Toch zijn er voldoende respondenten die wel bekend zijn met het Geopark.

Na analyse van de onderzoeksdata blijkt dat er een verband bestaat tussen de leeftijdscategorie van een respondent en het belang dat dezelfde respondent hecht aan regionale ontwikkeling vanuit het Geopark de Hondsrug. De onderzoeksresultaten laten zien dat onder de jongere bevolking er minder betrokkenheid ten opzichte van het Geopark de Hondsrug en diens activiteiten heerst. Er kan getracht worden om dit te vergroten door juist meer te focussen op het betrekken van deze doelgroep. Ook is statistisch aangetoond dat er een verband bestaat tussen het onderzoeksgebied waar een respondent vandaan komt en het belang dat gehecht wordt aan regionale ontwikkeling vanuit het Geopark. Over de gehele steekproef valt op te maken dat het grote merendeel van de respondenten belang ziet in de regionale ontwikkeling vanuit het Geopark.

Het concreet benoemen van initiatieven vanuit het Geopark of de lokale bevolking met betrekking tot het Hondsruggebied werd door een merendeel van de respondenten niet beantwoord. Dit kan omtrent initiatieven vanuit het Geopark meerdere oorzaken hebben: de initiatieven zijn nog druk in uitvoering; het Geopark in een opstartfase en zijn daarom niet bekend bij respondenten, of er is niet nog niet genoeg ruchtbaarheid aan de initiatieven gegeven om een brede laag van de bevolking er bekend mee te maken. De genoemde initiatieven vanuit de lokale bevolking die betrekking hebben tot het Hondsruggebied laten zien dat er reeds aanwezigheid is van lokale betrokkenheid in relatie tot de Hondsrug, maar dat er waarschijnlijk nog wel het nodige te winnen valt om initiatieven – wellicht in samenwerking of met ondersteuning vanuit het Geopark – nader te stimuleren. Het overgrote deel van de respondenten is namelijk niet in staat om initiatieven vanuit de lokale bevolking te benoemen.

5.2. Aanbevelingen voor nader onderzoek

Binnen deze bachelorthesis is een verkennend onderzoek gedaan naar de duurzame gebiedsontwikkeling binnen het Geopark de Hondsrug en de lokale betrokkenheid van inwoners van Hondsruggebied. Voor vervolgonderzoek kan het interessant zijn om in een later stadium wederom onderzoek te doen naar duurzame gebiedsontwikkeling binnen het Geopark. Aangezien het Geopark en de achterliggende organisatie zich momenteel in een beginfase bevinden, kunnen daadwerkelijke resultaten van duurzame gebiedsontwikkeling in het Hondsruggebied pas in een later stadium goed onderzocht worden. Binnen een dergelijk onderzoek kan eveneens onderzocht worden of betrokkenheid vanuit de bevolking is toegenomen.

Zoals eerder verwoord is, was bij lang niet alle respondenten het Geopark de Hondsrug een bekend fenomeen. Vervolgonderzoek zou diepgaander kunnen ingaan op het bekend maken en verbinden van de bevolking met het Geopark de Hondsrug, en hoe dit op een effectieve manier te realiseren is. Dit is uiteraard relevant voor zowel de Geoparkorganisatie alsmede voor de bevolking van het Hondsruggebied.

5.3. Aanbevelingen voor organisatie Geopark de Hondsrug

Gezien de resultaten die voort komen vanuit de enquête zijn aanbevelingen te formuleren voor de organisatie van het Geopark de Hondsrug. Ten eerste blijkt uit het onderzoek dat nog veel mensen in het gebied onbekend zijn met de Hondsrug. Aanbevolen wordt om de visie en doelstellingen van het Geopark bij een breder publiek bekend te maken. Dit heeft ten tweede als bijkomend voordeel dat dit tevens bijdraagt aan het verkrijgen van draagvlak voor het voeren van duurzame gebiedsontwikkeling.

6. Reflectie

Een belangrijk aspect van het onderzoek - met name op het vlak van methodiek - was de keuze om nauw samen te werken binnen een projectgroep van tien studenten. Naast de nodige voordelen heeft deze aanpak ook een aantal minpunten met zich meegebracht. Eén gezamenlijke onderzoeksmethodiek is praktisch aangezien eenieder binnen de projectgroep op de hoogte is van de gebruikte methodologie en de onderzoeksdata gedeeld kan worden. Nadelig effect hierbij is dat er binnen een groep van tien studenten minder makkelijk knopen worden doorgehakt en het langer duurt voor er beslissingen worden genomen. Leerpunt voor vervolgonderzoek is dat er in een dergelijke situatie iemand aangewezen dient te worden die doorpakt en beslissingen neemt. Dit bevordert de snelheid van het proces en zorgt ervoor dat men nauw betrokken blijft bij vorderingen van het onderzoek.

De enquête op zichzelf was achteraf gezien te uitgebreid en te inhoudelijk voor de gemiddelde respondent. Met vrijwel geen kennis van het Geopark de Hondsrug of het Hondsruggebied was het zelfstandig invullen van de enquête een bijna onmogelijke opgave. Dit heeft tevens te maken met te moeilijke formuleringen en verkeerde vragen binnen de enquête. Het verspreiden en afnemen van de enquêtes werd daardoor een klus die langduriger bleek dan van te voren was ingeschat. Een leerdoel voor vervolgonderzoek is dat er - alhoewel er wel degelijk sprake is geweest van enkele proefafnames en het inhoudelijk doorlichten van de enquête - kritischer gereflecteerd dient te worden tijdens het opstellen van een enquête. Dit geldt zowel voor de vragen op zichzelf, als voor de gehele enquête, zodat er meer lijn en snelheid in de enquête komt en daardoor makkelijker in te vullen is. Om dit beter te testen zijn proefafnames door iedere onderzoeker in het vervolg noodzakelijk.

Literatuurlijst

- Burlando, M., Firpo, M., Queirolo, C., Rovere A. & Vacchi, M. (2011). From Geoheritage to Sustainable Development: Strategies and Perspectives in the Beigua Geopark (Italy). *Geoheritage*, 3(2), 63–72.
- Chou, H. (2010). Introspection of sustainable development and environmental planning of National Park management. *Frontiers of Earth Science in China*, 4(1), 83-88.
- Duijvestein, C.A.J. (2005), *Duurzaam bouwen en de tetraëder van duurzame ontwikkeling*.
- Elkington, J. (1997). *Cannibals With Forks: The Triple Bottom Line Of 21st Century Business*. Oxford : Capstone.
- Farsani T.N., Coelho C. & Costa C. (2011). Geotourism and Geoparks as Novel Strategies for Socio-economic Development in Rural Areas. *INTERNATIONAL JOURNAL OF TOURISM RESEARCH*, 13(1), 68-81.
- Frey, M-L., Martini, G. & Zouros, N. (2001). European Geopark Charter, in Frey, M-L., ed.: *European Geoparks Magazine*, 1(28).
- Geopark de Hondsrug (2012). *Applicatie Partnerschap EGN 2012, De Hondsrug Nederland*. Borger.
- Geopark de Hondsrug (2013). *Geopark de Hondsrug, van alle tijden.... Geraadpleegd op 06-05-2014 via <http://www.geoparkdehondsrug.eu/geopark/>*. Borger: Geopark de Hondsrug.
- Gibbs, D. (2000). Ecological modernisation, regional economic development and regional development agencies. *Geoforum*, 31(1), 9-19.
- Gordon, J. (2012). Rediscovering a Sense of Wonder: Geoheritage, Geotourism and Cultural Landscape Experiences. *Geoheritage*, 4, 65–77.
- Haartsen, T., Groote, P. & Huigen, P.P.P. (2003). Measuring age differentials in representations of rurality in The Netherlands. *Journal of Rural Studies*, 19, 245–252.
- Hirschi, C. (2010). Strengthening Regional Cohesion: Collaborative Networks and Sustainable Development in Swiss Rural Areas. *Ecology and Society* 15(4): 16.
- Holloway, L. & Hubbard, P. (2001). *People and place, the extraordinary geographies of everyday life*. Essex, UK: Pearson Education Ltd.
- Horlings, I. & Padt, F. (2013). Leadership for Sustainable Regional Development in Rural Areas: Bridging Personal and Institutional Aspects. *Sustainable Development*, 21, 413–424.
- Kneafsey, M. (2000). Tourism, place identities and social relations in the European rural periphery. *European Urban and Regional Studies*, 7(1), 35-50.
- Mc Keever, P.J. & Zouros, N. (2005). Geoparks: Celebrating Earth heritage, sustaining local communities. *Journal of International Geoscience*, 28(4), 274-278.
- McLafferty, S. L. (2010). Conducting Questionnaire Surveys. In N. Clifford, S. French & G. Valentine (Red.), *Key Methods in Geography*. London: Sage Publications Ltd.

Miller, R.F. & Buhay, D.N. (2014). Turning a Forgotten Geological Heritage into a Geological Park: Developing Stonehammer Geopark. *Geoheritage*, 6(1), 29-39.

Newsome, D. & Dowling, R.K. (2010) *Geotourism. The tourism of geology and landscape*. Goodfellow, Oxford.

Nijhoff, M.G. (2010). *Duurzame Gebiedsontwikkeling: een structurerend procesmodel voor een duurzame toekomst*. Eindhoven: Technische Universiteit Eindhoven.

Norušis, M. J. (2010). *PASW Statistics 18 Guide to Data Analysis*. Upper Saddle River, NJ: Prentice Hall.

Olafsdottir, R. & Dowling, R. (2014). Geotourism and Geoparks-A Tool for Geoconservation and Rural Development in Vulnerable Environments: A Case Study from Iceland. *Geoheritage*, 6(1), 71-87.

Simon, C.J.M. (2005). *Ruimte voor identiteit: de productie en reproductie van streekidentiteiten in Nederland*. Enschede: Febodruk.

UNESCO. (2006). *Global Geoparks Network*. UNESCO, Division of Ecological and Earth Sciences. Paris.

Vos, W. & Meekes, H. (1999). Trends in European cultural landscape development: perspectives for a sustainable future. *Landscape and Urban Planning*, 46(1), 3-14.

Wolting, B. (2008), *PPS en gebiedsontwikkeling*. Tweede druk. Den Haag: Sdu Uitgevers.

Bijlagen



Met deze enquête onderzoeken wij, een groep van tien studenten van de Rijksuniversiteit Groningen, hoe inwoners van het Hondsruggebied hun omgeving ervaren en hoe zij zich verhouden tot Geopark de Hondsrug. We zouden het zeer op prijs stellen indien u ons onderzoek mogelijk wilt maken door deze enquête in te vullen. We gaan vertrouwelijk met de gegevens om en uw antwoorden zullen anoniem worden verwerkt. Het invullen van de enquête duurt ongeveer 10 minuten. Alvast bedankt voor uw medewerking.

Vul het vakje in dat het beste uw mening verwoordt.

Heel erg
 verbonden
 Behoorlijk
 verbonden
 raar
 Niet zo erg
 verbonden
 Maakt me
 niet
 verbonden

- | | | | | | |
|----------------------------------------------------|-----------------------|-----------------------|-----------------------|-----------------------|-----------------------|
| 1. Voelt u zich verbonden met uw woonplaats? | <input type="radio"/> | <input type="radio"/> | <input type="radio"/> | <input type="radio"/> | <input type="radio"/> |
| 2. Voelt u zich verbonden met de Hondsrug? | <input type="radio"/> | <input type="radio"/> | <input type="radio"/> | <input type="radio"/> | <input type="radio"/> |
| 3. Voelt u zich verbonden met Geopark de Hondsrug? | <input type="radio"/> | <input type="radio"/> | <input type="radio"/> | <input type="radio"/> | <input type="radio"/> |

Een geopark is een gebied met bijzondere aardkundige kwaliteiten, gecombineerd met archeologische, cultuurhistorische en ecologische waarden. In een geopark wordt dit erfgoed onder de aandacht gebracht van een breed publiek en ingezet voor duurzame gebiedsontwikkeling. Sinds 2013 is ook de Hondsrug aangewezen als geopark.

4. Is uw gevoel met uw woonomgeving veranderd sinds de Hondsrug een geopark is geworden?
- Ja, positief veranderd
 Ja, negatief veranderd
 Nee, niet veranderd
5. Zou u het erg vinden om uit het Geopark te verhuizen?
- Ja, ik wil in het Geopark blijven wonen
 Nee, ik wil verhuizen uit het Geopark
 Maakt me niet uit
6. Kunt u drie woorden opschrijven die het eerst bij u opkomen als aan de Hondsrug denkt?
 Kunt u bij ieder woord ook aangeven of de aanwijzing als geopark daar een positief effect op heeft gehad?

7. Op het geplastificeerde blad staan vier foto's van landschappen. Welke past het best bij de Hondsrug?
- | | |
|------------------------------|------------------------------|
| <input type="radio"/> Foto 1 | <input type="radio"/> Foto 3 |
| <input type="radio"/> Foto 2 | <input type="radio"/> Foto 4 |

8. Als u het landschap van Geopark de Hondsrug vergelijkt met het landschap van de aangrenzende Veenkoloniën, wat vindt u dan het belangrijkste verschil?

9. Welke aspecten van het landschap van Geopark de Hondsrug vindt u 'mooier' dan die van het landschap van de Veenkoloniën?

10. Kunt u de volgende leeftijdsgroepen in het Hondsruggebied op volgorde van grootte zetten?
Van grootste groep (1) tot kleinste groep (4).

- | | |
|----------------------|----------------------|
| 0 tot 20 jaar | 40 tot 60 jaar |
| 20 tot 40 jaar | 60 en ouder |

11. Hoe bekend bent u met de bodem- en landschapsvormende aspecten van het Hondsruggebied?

	Heel	er	En	be	Al	ra	hu	ij	He
	o	o	o	o	o	o	o	o	o

12. Hoe bepalend zijn die aspecten voor het beeld dat u heeft van het Hondsruggebied?

	o	o	o	o	o
--	---	---	---	---	---

13. Welk landschapsvormend aspect van het Hondsruggebied vindt u het belangrijkste?

14. Hoe belangrijk vindt u de vorming van het landschap in een gebied in het algemeen?

	o	o	o	o	o
--	---	---	---	---	---

15. Hoe bekend bent u met de redenen waarom de Hondsrug de status van geopark heeft gekregen?

	o	o	o	o	o
--	---	---	---	---	---

16. Hoe belangrijk vindt u het dat het Geopark zich bezighoudt met regionale ontwikkeling?

	o	o	o	o	o
--	---	---	---	---	---

17. Hoe betrokken voelt u zich bij de organisatie van Geopark de Hondsrug?

	o	o	o	o	o
--	---	---	---	---	---

18. Hoe waardeert u de organisatie van Geopark de Hondsrug?

	Heel	pos	tie	Neut	ra	lega	tief	Heel	onega
	o	o	o	o	o	o	o	o	o

19. Vindt u het belangrijk betrokken te worden bij de organisatie en besluitvorming rondom het Geopark?

- Ja
- Nee
- Geen mening

20. Kent u (economische) initiatieven die vanuit de organisatie van Geopark de Hondsrug zijn ontstaan? Zo ja, welke?

21. Kent u (economische) initiatieven met betrekking tot het Hondsruggebied die vanuit de lokale bevolking zijn ontstaan? Zo ja, welke?

22. Heeft u wel eens deelgenomen aan activiteiten van Geopark de Hondsrug? Welke? (meerdere antwoorden mogelijk)

- | | |
|-------------------------------------------------------------|-----------------------------------------------------------------|
| <input type="radio"/> Ja, een expositie bezocht | <input type="radio"/> Ja, les erover gehad op school |
| <input type="radio"/> Ja, een fiets- of wandelroute gevolgd | <input type="radio"/> Ja, een lezing bijgewoond |
| <input type="radio"/> Ja, een expeditie gevolgd | <input type="radio"/> Ja, een excursie bijgewoond |
| <input type="radio"/> Ja, een geoparksafari gedaan | <input type="radio"/> Nee, nooit aan een activiteit deelgenomen |

23. Zou u vrijwilliger willen worden voor Geopark de Hondsrug?

- | | |
|----------------------------------------------|------------------------------------|
| <input type="radio"/> Ja | <input type="radio"/> Nee |
| <input type="radio"/> Ik ben al vrijwilliger | <input type="radio"/> Weet ik niet |

24. Kunt u op de kaart op de volgende pagina aangeven waar volgens u de Hondsrug ligt?

25. Bent u een:

- Man
- Vrouw

26. Wat is uw geboortjaar?

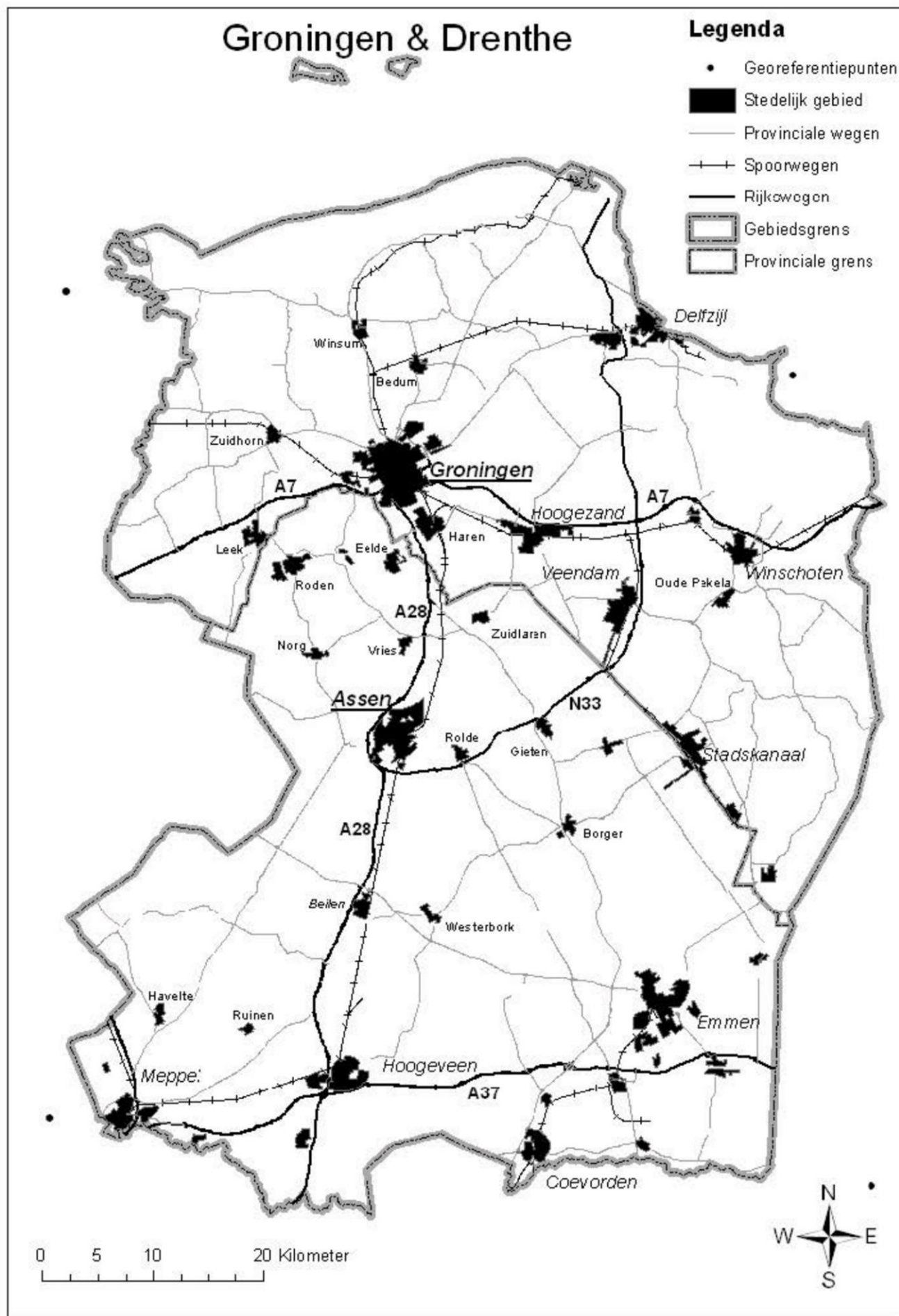
27. Wat is de 4-cijferige postcode van uw huidige woonadres?

28. Hoe langt woont u al in uw huidige woonplaats? jaar

29. Wat is uw geboorteplaats?

Hartelijk dank voor uw medewerking!

Waar ligt volgens u de Hondsrug?



Bijlage 2: Foto's enquête

Welk van de onderstaande foto's past het best bij de Hondsrug?





3



4

Bijlage 3: uitkomsten Chi-kwadraattoetsen

Leeftijdscategorieën * belang regionale ontwikkeling

Case Processing Summary

	Cases					
	Valid		Missing		Total	
	N	Percent	N	Percent	N	Percent
leeftijdscategorie * belang regionale ontwikkeling categorie	403	99,8%	1	0,2%	404	100,0%

leeftijdscategorie * belang regionale ontwikkeling categorie Crosstabulation

		belang regionale ontwikkeling categorie			Total	
		heel erg of een beetje belangrijk	neutraal	nauwelijks of helemaal niet belangrijk		
leeftijdscategorie	0 tot 20	Count	15	8	5	28
		Expected Count	17,4	7,0	3,5	28,0
		Residual	-2,4	1,0	1,5	
	20 tot 40	Count	56	29	21	106
		Expected Count	66,0	26,6	13,4	106,0
		Residual	-10,0	2,4	7,6	
	40 tot 60	Count	88	40	13	141
		Expected Count	87,8	35,3	17,8	141,0
		Residual	,2	4,7	-4,8	
	60 en ouder	Count	92	24	12	128
		Expected Count	79,7	32,1	16,2	128,0
		Residual	12,3	-8,1	-4,2	
Total	Count	251	101	51	403	
	Expected Count	251,0	101,0	51,0	403,0	

Chi-Square Tests

	Value	df	Asymp. Sig. (2-sided)
Pearson Chi-Square	14,055 ^a	6	,029
Likelihood Ratio	13,766	6	,032
Linear-by-Linear Association	10,132	1	,001
N of Valid Cases	403		

a. 1 cells (8,3%) have expected count less than 5. The minimum expected count is 3,54.

Directional Measures

		Value	Asymp. Std. Error ^a	Approx. T ^b	Approx. Sig.
Ordinal by Ordinal	Symmetric	-,145	,044	-3,270	,001
	leeftijdscategorie Dependent	-,168	,051	-3,270	,001
	belang regionale ontwikkeling categorie Dependent	-,127	,039	-3,270	,001

a. Not assuming the null hypothesis.

b. Using the asymptotic standard error assuming the null hypothesis.

Symmetric Measures

		Value	Asymp. Std. Error ^a	Approx. T ^b	Approx. Sig.
Ordinal by Ordinal	Kendall's tau-b	-,146	,044	-3,270	,001
	Kendall's tau-c	-,134	,041	-3,270	,001
	Gamma	-,235	,070	-3,270	,001
N of Valid Cases		403			

a. Not assuming the null hypothesis.

b. Using the asymptotic standard error assuming the null hypothesis.

Locatie afname * belang regionale ontwikkeling

Case Processing Summary

	Cases					
	Valid		Missing		Total	
	N	Percent	N	Percent	N	Percent
Locatie afname * belang regionale ontwikkeling categorie	403	99,8%	1	0,2%	404	100,0%

Locatie afname * belang regionale ontwikkeling categorie Crosstabulation

			belang regionale ontwikkeling categorie			Total
			heel erg of een beetje belangrijk	neutraal	nauwelijks of helemaal niet belangrijk	
Groningen	Count		20	14	6	40
	Expected Count		24,9	10,0	5,1	40,0
Haren	Count		7	3	0	10
	Expected Count		6,2	2,5	1,3	10,0
Assen	Count		14	6	23	43
	Expected Count		26,8	10,8	5,4	43,0
Tynaarlo biH	Count		28	16	1	45
	Expected Count		28,0	11,3	5,7	45,0
Tynaarlo buH	Count		43	14	7	64
	Expected Count		39,9	16,0	8,1	64,0
Aa en Hunze	Count		29	10	2	41
	Expected Count		25,5	10,3	5,2	41,0
Borger-Odoorn	Count		34	13	3	50
	Expected Count		31,1	12,5	6,3	50,0
Coevorden	Count		41	16	7	64
	Expected Count		39,9	16,0	8,1	64,0
Emmen	Count		35	9	2	46
	Expected Count		28,7	11,5	5,8	46,0
Total	Count		251	101	51	403
	Residual		6,3	-2,5	-3,8	

Expected Count	251,0	101,0	51,0	403,0
----------------	-------	-------	------	-------

Chi-Square Tests

	Value	df	Asymp. Sig. (2-sided)
Pearson Chi-Square	84,671 ^a	16	,000
Likelihood Ratio	65,703	16	,000
Linear-by-Linear Association	16,099	1	,000
N of Valid Cases	403		

a. 2 cells (7,4%) have expected count less than 5. The minimum expected count is 1,27.

Directional Measures

		Value	Asymp. Std. Error ^a	Approx. T ^b	
Nominal by Nominal	Lambda	Symmetric	,055	,024	2,272
		Locatie afname Dependent belang regionale ontwikkeling categorie Dependent	,053	,022	2,340
	Goodman and Kruskal tau	Locatie afname Dependent	,059	,039	1,484
		belang regionale ontwikkeling categorie Dependent	,026	,008	
			,076	,022	

- a. Not assuming the null hypothesis.
- b. Using the asymptotic standard error assuming the null hypothesis.
- c. Based on chi-square approximation

Symmetric Measures

		Value	Approx. Sig.
Nominal by Nominal	Phi	,458	,000
	Cramer's V	,324	,000
	Contingency Coefficient	,417	,000
N of Valid Cases		403	

- a. Not assuming the null hypothesis.
- b. Using the asymptotic standard error assuming the null hypothesis.