

Trots in Nederland:

Een onderzoek naar het ruimtelijke patroon van trots in Nederland

Marc Hanekamp

S3219658

Rijksuniversiteit Groningen

Faculteit Ruimtelijke Wetenschappen

Begeleider: dr. S. Koster

09-07-2021



**rijksuniversiteit
groningen**

**faculteit ruimtelijke
wetenschappen**

Samenvatting

Dit onderzoek focust zich op het in kaart brengen en verklaren van het ruimtelijke patroon van trots in Nederland. Deze informatie is van belang voor beleid en beleidsmakers omdat trots invloed heeft op de bereidheid van mensen om hun regio positief te promoten en hun woonwijk te verbeteren. Een gevolg van deze invloed op bereidheid is dat minder trotse gebieden mogelijk meer baat hebben bij een ander type beleid dan trotse gebieden. Door het in kaart brengen en verklaren van het ruimtelijke patroon van trots kan hier rekening mee gehouden worden. Om het ruimtelijke patroon van trots in kaart te brengen en te verklaren is gebruik gemaakt van secundaire data, waarbij de data afkomstig is van het “Imagomonitor Groningen 2020” onderzoek en het CBS. Dit resulteert in een dataset die bestaat uit de trots scores (0-10) op de woonplaats en provincie per respondent en hun bijbehorende socio-demografische en ruimtelijke/regionale kenmerken. Met behulp van GIS kaarten op COROP en gemeente schaalniveau is het ruimtelijke patroon van trots in Nederland in kaart gebracht, waarbij gemiddelde trots scores op de woonplaats en provincie zijn gekoppeld aan de COROP-gebieden en de gemeentes. Om dit gevonden patroon van trots te verklaren zijn Ordinary Least Squares (OLS) regressies uitgevoerd, waarbij de trots scores worden afgezet tegen de socio-demografische en ruimtelijke/regionale kenmerken. Uit de resultaten blijkt dat het ruimtelijke patroon van trots in Nederland bestaat uit twee patronen. Ten eerste is er sprake van een scheiding in de mate van trotsheid tussen het urbane westen van Nederland (de Randstad) en de meer rurale gebieden (Zeeland, Friesland, Groningen en Drenthe), waarbij het urbane westen de laagste trots in Nederland heeft voor de woonplaats en provincie en de meer rurale gebieden juist de hoogste trots in Nederland hebben voor de woonplaats en provincie. Ten tweede is er sprake van een scheiding in de schaal van trots (waar trots zich op focust) tussen het urbane westen en de meer rurale gebieden, waarbij het urbane westen trotser is op de woonplaats dan de provincie en de meer rurale gebieden juist trotser zijn op de provincie dan de woonplaats. Op basis van de OLS regressies zijn drie verklaringen gevonden voor de scheiding in de mate van trotsheid. Ten eerste kan deze scheiding verklaard worden door de effecten van de socio-demografische kenmerken. Uit de resultaten blijkt namelijk dat oudere mensen trotser zijn dan jonge mensen en dat lager opgeleiden trotser zijn dan hoger opgeleiden. Dit duidt erop dat bij de mogelijke aanwezigheid van een selectie effect, waarbij jonge en hoogopgeleide mensen naar urbane gebieden trekken om hun carrière en financiële situatie te verbeteren en oudere mensen naar meer rurale gebieden trekken voor extra ruimte, een verschil in de mate van trotsheid tussen urbane en rurale gebieden kan ontstaan. Een tweede verklaring voor de scheiding in de mate van trotsheid is dat trots mogelijk functioneert als compensatie voor gebieden met een mindere ligging. Een derde en laatste verklaring voor de scheiding in de mate van trotsheid is dat trots mogelijk ook functioneert als compensatie voor gebieden met mindere economisch ontwikkeling. Ten slotte bieden de OLS regressies geen verklaring voor de scheiding in de schaal van trots. Deze scheiding kan echter verklaard worden door wetenschappelijke theorie. Hierin wordt gesteld dat rurale woonplaatsen niet alle benodigde voorzieningen en diensten hebben en daardoor afhankelijk zijn van de regio om te voorzien in voorzieningen en diensten. Urbane woonplaatsen daarentegen hebben alle benodigde voorzieningen en diensten in de woonplaats en zijn daardoor minder afhankelijk van de regio. Deze theorie biedt een verklaring voor de gevonden scheiding in de schaal van trots, waarbij urbane gebieden trotser zijn op de woonplaats dan de provincie en rurale gebieden juist trotser zijn op de provincie dan de woonplaats.

Trefwoorden: *Nederland, trots, menselijk gedrag, ruimtelijke patronen*



Inhoudsopgave

1: Introductie en onderzoeksprobleem	5
1.1: Achtergrond	5
1.1.1: <i>Menselijke gedrag, welzijn en de leefomgeving</i>	5
1.1.2: <i>Socio-demografische en ruimtelijke verschillen</i>	6
1.2: Probleemstelling	7
1.3: Structuur	8
2: Theoretisch kader	9
2.1: Theoretisch kader	9
2.1.1: <i>Definitie van trots en de verschillende types</i>	9
2.1.2: <i>Socio-demografische verschillen</i>	10
2.1.3: <i>Ruimtelijke verschillen</i>	11
2.2: Conceptueel model	15
2.3: Hypotheses	16
3: Methodologie	17
3.1: Onderzoeksmethode	17
3.2: Data	17
3.2.1: <i>Socio-demografische variabelen</i>	18
3.2.2: <i>Ruimtelijke variabelen</i>	18
3.2.3: <i>Data voor GIS kaarten</i>	20
3.3: Beschrijvende statistiek respondenten en representativiteit	21
3.4: Onderzoeksmodel	24
4: Resultaten	27
4.1: Beschrijvende statistiek trots scores	27
4.2: Ruimtelijke patroon van trots	29
4.2.1: <i>Patroon van trots o.b.v. COROP-gebieden</i>	29
4.2.2: <i>Patroon van trots o.b.v. gemeentes</i>	30
4.2.3: <i>Het ruimtelijke patroon van trots in Nederland</i>	32
4.3: Verklaring ruimtelijke patroon van trots	33
4.3.1: <i>Resultaten trots woonplaats</i>	33
4.3.2: <i>Resultaten trots provincie</i>	36
4.3.3: <i>Verklaring voor het ruimtelijke patroon van trots in Nederland</i>	40
5: Conclusie en Reflectie	42
5.1: Conclusie	42
5.1.1: <i>Conclusies deelvragen</i>	42



5.1.2: Conclusie onderzoeksvraag	43
5.2: Reflectie	44
5.2.1: Relevantie	44
5.2.2: Sterke punten en beperkingen	45
5.3: Vervolgonderzoek	47
Literatuurlijst	48
Bijlagen	51



1: Introductie en onderzoeksprobleem

1.1: Achtergrond

Trots is een gevoel dat voor veel mensen niet onbekend is. Het gevoel van trots kan worden opgewekt door een reeks uiteenlopende oorzaken. Zo kan het gevoel van trots worden opgewekt door bijvoorbeeld de lokale sportclub, de natuurlijke en fysieke leefomgeving, taal, evenementen, geschiedenis van een gebied en gedragskenmerken van personen in de omgeving (NOS, 2019). Volgens wetenschappelijke literatuur is trots een prettige en positieve emotie die wordt opgewekt door het behalen van mensen hun eigen (interne) normen en waarden en bestaat het uit twee soorten: authentieke en hubristische trots (Orth et al., 2010). Hierbij is authentieke trots gerelateerd aan specifieke situaties/gebeurtenissen en hoe de persoon hier in heeft gehandeld, bijvoorbeeld je bent trots omdat je iets goeds hebt gedaan. Aan de andere kant is hubristische trots meer gerelateerd aan de persoon zelf en hoe diegene zich zelf ziet en voelt, bijvoorbeeld je bent trots omdat jij jezelf een goed persoon vindt (Krettenauer & Casey, 2015; Orth et al., 2010). Naast dat trots een emotie en een gevoel is, heeft het ook invloed op het gedrag en welzijn van mensen en staat het in verband met de leefomgeving van mensen.

1.1.1: Menselijke gedrag, welzijn en de leefomgeving

Ten eerste stelt Boulding (1987) dat trots en schaamte invloed hebben op menselijk gedrag, waarbij ook individuele voorkeuren van mensen worden beïnvloed. Volgens Boulding (1987) gebeurt dit zowel op positieve als negatieve manieren. Zo zouden trots en schaamte ons tegenhouden om bepaalde acties te ondernemen die zouden kunnen leiden tot een gevoel van beschaamdheid. Aan de andere kant motiveren trots en schaamte ons juist ook om acties te ondernemen waarvan men voorheen dacht dit niet te kunnen (Boulding, 1987). Vanuit een meer economisch oogpunt hebben trots en schaamte ook een invloed op de bereidheid van mensen om belastingen en andere bijdragen (bijvoorbeeld aan goede doelen) te betalen (Boulding, 1987). Zo zouden, volgens Boulding (1987), mensen meer bereid zijn om voor dingen te betalen waar ze ook daadwerkelijk trots op zijn. Ook Butera et al. (2019) bespreken de invloed van trots en schaamte op het gedrag van mensen. Zij zijn het eens met Boulding (1987) over het feit dat trots en schaamte invloed hebben op het gedrag van mensen. Butera et al. (2019) bespreken trots en schaamte in combinatie met “publieke erkenning”. Hieruit blijkt dat trots en schaamte motivatoren zijn van menselijk gedrag, vanwege het feit dat mensen schaamte willen voorkomen en juist trots willen ervaren (Butera et al., 2019). Dit menselijke gedrag (schaamte willen voorkomen en trots willen ervaren), in combinatie met de “publieke erkenning”, heeft invloed op economische keuzes van mensen zoals: doneren, belasting betalen, onderwijs en carrière keuzes (Butera et al., 2019). Bovenstaande discussie laat zien dat trots een rol speelt in het gedrag van mensen en de keuzes die gemaakt worden. Dit duidt dus aan dat trots invloed heeft op gedrag en keuzes en daarmee de levens van mensen kan beïnvloeden.

Ten tweede blijkt uit wetenschappelijke literatuur dat trots en schaamte invloed hebben op het welzijn van mensen. Zo stellen Butera et al. (2019) dat het welzijn van mensen zwaar wordt beïnvloed door de aanwezigheid van trots en schaamte. Ook Orth et al. (2010) hebben gekeken naar trots en de invloed hiervan op het welzijn. Hieruit blijkt dat zogenoemde “zelfbewuste” emoties, waaronder trots valt, invloed hebben op het subjectieve welzijn van mensen. Volgens Orth et al. (2010) zit er ook verschil tussen de twee types trots en de invloed op het welzijn. Zo heeft hubristische trots een negatieve invloed op welzijn, terwijl aan de andere kant authentieke trots een positieve invloed heeft op het welzijn van mensen (Orth et al., 2010). Dit negatieve effect van hubristische trots op welzijn en



het positieve effect van authentieke trots op welzijn kan verklaard worden door het feit dat hubristische trots leidt tot meer antisociaal gedrag en authentieke trots tot meer pro sociaal gedrag (Orth et al., 2010). Dit laat zien dat trots zowel een positieve als negatieve invloed heeft op het (subjectieve) welzijn van mensen en daarmee invloed heeft op de levens van mensen.

Ten slotte staat trots ook in verband met de leefomgeving van mensen. In de wetenschappelijke literatuur is vaak de relatie tussen trots en place attachment beschreven. Place attachment is de band tussen mensen en hun leefomgeving en gaat zowel om de band met de sociale omgeving (de relaties met mensen) als om de band met de fysieke omgeving (Brown et al., 2003). Place attachment wordt geassocieerd met positieve uitkomsten. Zo zou place attachment onder andere leiden tot positieve uitkomsten rondom gezondheid, een gevoel van welzijn, betrokkenheid in de buurt en een gevoel van identiteit en ergens thuishoren (Brown et al., 2003; Anton & Lawrence, 2014). Naast deze positieve uitkomsten leidt place attachment ook tot een gevoel van trotsheid (Brown et al., 2003; Scannel & Gifford, 2010). Bovendien heeft trots zelf ook een positief effect op de leefomgeving van mensen. Zo blijkt uit het artikel van Morrison (2016) dat een gevoel van trots en gemeenschap leidt tot gemeenschappen die sterk en hecht zijn. Deze sterke en hechte gemeenschappen leiden volgens Morrison (2016) weer tot het feit dat mensen hun regio positief willen promoten en bereid zijn om hun woonwijk te verbeteren. Dit laat zien dat trots een positief effect heeft voor zowel de regio als de woonwijk.

1.1.2: Socio-demografische en ruimtelijke verschillen

Bovenstaande discussie laat zien dat trots invloed heeft op het gedrag en welzijn van mensen en in verband staat met de leefomgeving. Daarnaast is het ook interessant dat de mate van trotsheid verschillend kan zijn tussen mensen en (woon)plaatsen. Zo hebben Orth et al. (2010) gekeken naar socio-demografische kenmerken van mensen en de verschillen in trots. Uit dit onderzoek blijkt dat vrouwen meer schaamte en minder hubristische trots ervaren dan mannen, mensen met een opleiding meer authentieke en hubristische trots ervaren dan mensen zonder opleiding, getinte mensen minder schaamte ervaren dan Aziaten en blanken, Aziaten meer hubristische trots ervaren dan getinte en blanken mensen, authentieke trots neemt toe naarmate mensen ouder worden en ten slotte neemt hubristische trots af tot 65 jaar en neemt daarna weer toe (Orth et al., 2010). Hierbij moet wel vermeld worden dat dit onderzoek van Orth et al. (2010) uitgevoerd is met een dataset waarin vrouwen (69%) en mensen uit de VS (73%) de overhand hebben, wat mogelijk invloed heeft op de resultaten. Desondanks deze specifieke dataset laten de resultaten van dit onderzoek zien dat er verschil in de mate van trotsheid tussen mensen verwacht kan worden.

Naast de socio-demografische verschillen in trots, zijn ruimtelijke verschillen tussen regio's en gebieden in de mate van trotsheid ook mogelijk. Een van die mogelijke verschillen is het verschil tussen urbane en rurale gebieden. Een van de redenen voor dit mogelijke verschil tussen urbane en rurale gebieden kan het zogenoemde "escalator effect" zijn. Zo'n escalator effect houdt in dat jonge mensen met een hoog onderwijs niveau vaak naar urbane gebieden trekken om zo aan hun carrière te kunnen werken en deze te verbeteren (Gordon et al., 2015). Hieruit blijkt dus dat jonge hoogopgeleide mensen zich in urbane gebieden bevinden en weg trekken van rurale gebieden. Op basis van de resultaten van Orth et al. (2010), waarbij trots zowel af als toe neemt met leeftijd en opgeleide mensen meer trots ervaren dan niet opgeleiden mensen, zou er dus een verschil in trots tussen rurale en urbane gebieden verwacht kunnen worden door het escalator effect. Naast dit escalator effect is er in Nederland ook sprake van een bevolkingsleegloop in de rurale gebieden (Ubels et al., 2019). Deze bevolkingsleegloop in de rurale gebieden van Nederland heeft nadelige gevolgen voor de leefbaarheid. Volgens Ubels et



al. (2019) zorgt deze bevolkingsleegloop voor leegstaande huizen, verdwijnende diensten en services (bijvoorbeeld winkels), verlaagde financiën voor het gebied en verouderde en verslechterende woonwijken. Deze verslechterende leefbaarheid in rurale krimpgebieden zou ook kunnen leiden tot verschil in trots tussen urbane en rurale gebieden, maar ook in onderling verschil tussen rurale (woon)plaatsen.

Deze onderlinge verschillen zijn niet alleen mogelijk voor rurale (woon)plaatsen, maar ook voor urbane (woon)plaatsen. Volgens Morrison (2016) kan trots per stad en per persoon verschillen door de financiële investeringen in de stad, maatschappelijke betrokkenheid in de stad en de culturele en emotionele verbondenheid met de stad. Een van de andere redenen voor verschil in trots is de mate waarin er een gemeenschapsgevoel aanwezig is (Morrison, 2016). Volgens onderzoek van Rapti & Kiosseoglou (2007) is het (psychologische) gemeenschapsgevoel hoger in rurale gebieden dan in urbane gebieden. Dit zou dan kunnen leiden tot verschillen in de mate van trotsheid tussen urbane en rurale gebieden. Deze bovenstaande discussie laat zien dat er een mogelijk verschil bestaat tussen de mate van trotsheid tussen urbane en rurale gebieden, maar ook dat er in deze gebieden onderling verschil mogelijk is. De ruimtelijke context speelt dus een rol in de mate van trotsheid.

1.2: Probleemstelling

De combinatie van de invloed van trots op het gedrag en welzijn van mensen, het verband met de leefomgeving en het mogelijke verschil in de mate van trotsheid tussen mensen, (woon)plaatsen en gebieden maakt het interessant om het verschijnsel trots nader te bestuderen en te onderzoeken. Zoals eerder besproken heeft trots invloed op het gedrag van mensen (Boulding, 1987; Butera et al., 2019) en zijn mensen die trots zijn ook bereid om hun regio positief te promoten en hun woonwijk te verbeteren (Morrison, 2016). Daarnaast kan verwacht worden dat de mate van trotsheid in sommige gebieden hoger zal zijn dan andere, waardoor er mogelijk verschil ontstaat tussen gebieden in de bereidheid van het promoten en verbeteren van de regio. Deze informatie is relevant en kan van belang zijn voor politici en beleidsmakers die zich bezighouden met bijvoorbeeld “place marketing” en/of revitalisatie plannen. Het kan zijn dat gebieden met hoge trots minder investeringen of juist andere vormen van investeringen nodig hebben voor het promoten van hun regio en verbeteren van hun wijk, aangezien mensen met trots uit zich zelf bereid zijn om hun regio (positief) te promoten en te verbeteren (Morrison, 2016). Terwijl aan de andere kant juist in regio’s met een lage trots meer of andere investeringen nodig kunnen zijn omdat deze bewoners minder intrinsieke motivatie zullen hebben om hun regio te promoten en te verbeteren. Het is van belang om de juiste strategieën voor deze gebieden te kiezen, om zo waar mogelijk onnodige en extra financiële kosten te voorkomen en de effectiviteit en efficiëntie van projecten en beleid te doen vergroten. Onderzoek naar het ruimtelijke patroon van trots in Nederland kan hier aan bijdragen door in kaart te brengen wat de gebieden met hoge en lage trots zijn in Nederland, wat het vervolgens mogelijk maakt om dit mee te nemen in de besluiten voor strategieën en beleid van regio’s.

Op basis van bovenstaande discussies zal dit onderzoek zich dan ook gaan focussen op trots in Nederland. Dit onderzoek zal proberen trots in Nederland in kaart te brengen en waar mogelijk de verschillen in trots in Nederland proberen te verklaren. Dit zal worden gedaan aan de hand van de volgende onderzoeksvraag:

“Wat is het ruimtelijke patroon van trots in Nederland en hoe kunnen verschillen in dit patroon verklaard worden?”



Om deze onderzoeksvraag zo goed mogelijk te kunnen beantwoorden zijn de volgende deelvragen opgesteld:

- *“Hoe ziet het ruimtelijke patroon van trots eruit in Nederland?”*
- *“Zijn er socio-demografische verschillen in trots in Nederland, en zo ja wat zijn deze verschillen?”*
- *“Zijn er ruimtelijke verschillen in trots in Nederland, en zo ja wat zijn deze verschillen?”*

De eerste deelvraag zal zich focussen op het in kaart brengen van trots in Nederland, om zo het ruimtelijke patroon van trots in Nederland te ontdekken. Dit zal worden gedaan met behulp van de data vanuit het “Imagomonitor Groningen 2020” onderzoek, uitgevoerd door de Hanze Hogeschool Groningen, Rijksuniversiteit Groningen en For the Love of Place (Alsem et al., 2020). In deze dataset zitten onder meer de trots scores van respondenten op hun provincie en woonplaats. Met behulp van het computerprogramma “Geographic Information System” (GIS) en deze secundaire data kunnen de trots scores in Nederland in kaart worden gebracht op meerdere schaalniveaus (COROP en gemeente) om zo het ruimtelijke patroon van trots in Nederland te kunnen visualiseren en te ontdekken.

De tweede en derde deelvraag zullen zich beide toeleggen op het verklaren van het patroon van trots in Nederland, zoals gevonden is in het eerste deel van het onderzoek. Hierbij zal de tweede deelvraag zich gaan focussen op de verschillen in de mate van trotsheid door de socio-demografische kenmerken van de respondenten. Dit wordt gedaan met behulp van de data uit het “imagomonitor Groningen 2020” onderzoek. In deze dataset zit per respondent niet alleen de trots score, maar ook socio-demografische kenmerken (geslacht, leeftijd, opleiding, werksituatie en huishouden) van de respondenten. Met behulp van regressies kan gekeken worden of de socio-demografische kenmerken een rol spelen in de mate van trotsheid en leiden tot verschillen in trots.

De derde deelvraag zal zich gaan focussen op de verschillen in de mate van trotsheid door de ruimtelijke/regionale kenmerken van de gemeentes en provincies van de respondenten. Op basis van wetenschappelijke literatuur zullen ruimtelijke/regionale kenmerken worden toegevoegd aan de dataset, van welke verwacht worden dat ze leiden tot een verschil in de mate van trotsheid. Denk hierbij bijvoorbeeld aan de mate van stedelijkheid van een gemeente, de economische groei in de gemeente of inkomen per gemeente. Hiermee kan, met behulp van regressies, gekeken worden of ruimtelijke/regionale kenmerken een rol spelen in de mate van trotsheid en mogelijk leiden tot verschillen in trots.

1.3: Structuur

Dit onderzoek zal eerst de belangrijkste theorieën en concepten rondom trots en de mogelijke verschillen bespreken. Dit zal opgevolgd worden door een hoofdstuk waarin de methodologie van het onderzoek besproken zal worden, waarna vervolgens de resultaten en uitkomsten besproken zullen worden. Ten slotte zal geëindigd worden met een conclusie van het onderzoek en een discussie omtrent het onderzoeksproces.



2: Theoretisch kader

2.1: Theoretisch kader

2.1.1: Definitie van trots en de verschillende types

Trots wordt gezien als een van de basis emoties van de mens (Cohen & Huppert, 2018). Naast een basis emotie, wordt trots ook beschouwd als een zogenoemde “zelf bewuste” emotie (Wubben et al., 2012; Orth et al., 2010). Volgens Wubben et al. (2012) houdt een zelf bewuste emotie in dat de opwekking van deze emotie (in dit geval trots) tot stand komt wanneer iemand zichzelf (positief) beoordeelt ten opzichte van een specifieke gebeurtenis die plaats heeft gevonden, waarbij de persoon deze gebeurtenis zelf grotendeels veroorzaakt. Cohen & Huppert (2018) voegen hier nog aan toe dat trots ook kan worden opgewekt doordat mensen zichzelf beoordelen ten opzichte van andere mensen. Volgens Tracy et al. (2013) ervaren mensen dan ook trots als ze succes beleven, dingen behalen en zich beter voelen dan anderen. Ten slotte zien Orth et al. (2010) trots als een aangename en positieve emotie die wordt ervaren door het behalen van persoonlijke en interne normen en waarden.

Bovendien is trots niet zomaar een emotie die ervaren wordt. Een van de hoofdfuncties en doelen van het ervaren van trots is om een hogere sociale status te behalen (Cohen & Huppert, 2018). Volgens Cohen & Huppert (2018) gebeurt dit doordat mensen die trots zijn dit willen laten zien aan anderen, daarmee de aandacht op zichzelf vestigen en zodoende de eigen sociale status proberen te verhogen. Ook Cheng et al. (2010) zien dat trots een functie heeft gerelateerd aan sociale status. Zij zien trots als een onderdeel van het systeem dat het zoeken naar sociale status motiveert, vervolgens probeert deze sociale status te behouden en te laten zien aan anderen.

Op basis van wetenschappelijke literatuur kan er ook onderscheid worden gemaakt tussen verschillende types van trots. Zo kan trots worden opgesplitst in “authentieke” en “hubristische” trots (Krettenauer & Casey, 2015; Wubben et al., 2012; Cheng et al., 2010; Orth et al., 2010). Op basis van literatuur is authentieke trots gerelateerd aan specifieke situaties/gebeurtenissen en hoe de persoon hier in heeft gehandeld (bijvoorbeeld: je bent trots omdat je iets goeds hebt gedaan), terwijl hubristische trots gerelateerd is aan de persoon zelf en hoe diegene zich zelf voelt en ziet (bijvoorbeeld: je bent trots omdat jij jezelf een goed persoon vindt) (Krettenauer & Casey, 2015; Orth et al., 2010). Naast een verschil in hoe deze types tot stand komen, is er ook een verschil in het gedrag dat de verschillende types trots opwekken. Zo wordt authentieke trots gezien als een meer pro sociale emotie en wordt het geassocieerd met een hoog zelf vertrouwen, doorzettingsvermogen, de wil om andere te helpen en een positief effect op de mentale gezondheid (Wubben et al., 2012; Cheng et al., 2010). Terwijl juist aan de andere kant hubristische trots wordt gezien als een anti sociale emotie (Wubben et al., 2012; Cheng et al., 2010). Zo wordt hubristische trots geassocieerd met narcisme en het proberen te versterken van de eigen sociale status, wat zorgt voor slechte relaties met andere mensen en negatieve effecten op de mentale gezondheid (Wubben et al., 2012; Cheng et al., 2010).

Op basis van bovenstaande discussie wordt het duidelijk dat het individu een belangrijke rol speelt in de emotie trots, bijvoorbeeld: ik ben trots want ik heb goed gedaan of ik ben trots want ik ben een goed persoon. Echter kan ook verwacht worden dat de (leef)omgeving een belangrijke rol speelt in de emotie trots. Dit komt doordat het verschijnsel “place attachment” een relatie heeft met trots. Met place attachment wordt hier de (positieve) band van een persoon met zijn sociale en fysieke (leef)omgeving bedoeld (Brown & Raymond, 2007; Brown et al., 2003). Daarbij heeft place attachment een relatie met trots omdat volgens Scannel & Gifford (2010) en Brown et al. (2003) een gevoel van place attachment leidt tot een gevoel van trots. Hieruit blijkt dus dat de band met de leefomgeving



een rol speelt in de mate van trotsheid. Place attachment wordt vaak geassocieerd en begrepen op het niveau van de woonwijk en woonplaats (Lewicka, 2010). Echter kan place attachment ook een grotere ruimtelijke schaal hebben die meer regionaal is. Zo stellen Brown & Raymond (2007) dat place attachment het niveau van het eigen huis en woonplaats kan overschrijden en ook gaat om de plekken die mensen bezoeken, wat vervolgens kan leiden tot een meer regionale place attachment. Zo kan place attachment niet alleen opgewekt worden door het eigen huis, woonwijk of woonplaats maar ook door de grotere natuurlijke omgeving (landschappen, bossen en wildernis) (Lewicka, 2010).

Bovenstaande discussie laat zien dat niet alleen het individu een rol speelt in trots maar dat ook de leefomgeving, op verschillende schalen: huis, woonplaats, regio en provincie, een rol kan spelen in trots. Hierbij moet vermeld worden dat de trots besproken in de wetenschappelijke literatuur van het theoretische kader zich grotendeels focust op persoonlijke trots (op jezelf) en niet specifiek richt op de trots op de woonplaats en provincie, welke functioneren als indicatoren van trots in dit onderzoek. Echter is deze informatie wel van belang om de emotie trots te kunnen begrijpen.

2.1.2: Socio-demografische verschillen

Op basis van wetenschappelijke literatuur kunnen verschillen in de mate van trotsheid verwacht worden door socio-demografische kenmerken. Een van de socio-demografische kenmerken waardoor mogelijk verschil in de mate van trotsheid ontstaat is geslacht. Zo stellen Else-Quest et al. (2012) en Durik et al. (2006) dat er per geslacht verschillende stereotypes zijn omtrent het ervaren van emoties. Zo zouden volgens Else-Quest et al. (2012) vrouwen meer schaamte en schuld ervaren, terwijl mannen juist meer trots zouden ervaren. Ook Durik et al. (2006) vonden soortgelijke resultaten, waarbij op basis van hun onderzoek mannen verwacht worden de emoties boosheid en trots meer uit te drukken dan vrouwen. Daarnaast vonden Durik et al. (2006) ook dat deze geslachtsstereotypes verschillend kunnen zijn per etniciteit. Zo zouden er geslachtsverschillen zijn in het ervaren van trots onder Europese Amerikanen, maar zijn deze geslachtsverschillen in trots afwezig onder Afrikaanse Amerikanen. Echter, reeds uitgevoerde onderzoeken omtrent het verschil in geslacht en trots zijn tegenstrijdig met elkaar. Zo blijkt uit het onderzoek van Else-Quest et al. (2012) dat geslachtsstereotypes omtrent emoties bestaan, maar blijken er geen verschillen aanwezig te zijn tussen geslacht en de emoties authentieke en hubristische trots. Ook Brebner (2003) vond een soortgelijke uitkomst in de internationale groep van zijn onderzoek waaruit blijkt dat sommige emoties verschillend zijn per geslacht, maar dit gaat niet op voor trots. Anderzijds blijkt uit hetzelfde onderzoek van Brebner (2003) dat er voor zijn nationale (Australië) groep wel verschil is tussen geslacht en trots, waarbij mannen een hogere score hebben op trots dan vrouwen. Daarnaast bevestigt ook het onderzoek van Orth et al. (2010) dat er een verschil is tussen geslacht en trots. Uit hun onderzoek blijkt namelijk dat vrouwen meer schaamte en minder hubristische trots ervaren dan mannen.

Naast geslacht blijken ook etniciteit en cultuur tot mogelijke verschillen in de mate van trotsheid te kunnen leiden. Zo stellen Durik et al. (2006), zoals eerder besproken, dat etniciteit tot verschillende uitkomsten omtrent trots zou kunnen leiden. Zo zouden er wel geslachtsstereotypes rondom trots zijn voor Europese Amerikanen, maar niet voor Afrikaanse Amerikanen. Hier voegen zij ook nog aan toe dat van latino's verwacht wordt dat zij meer trots tonen dan Europese Amerikanen. Het onderzoek van Orth et al. (2010) bevestigt dit verwachte verschil in trots door etniciteit. Uit hun onderzoek blijkt namelijk dat Aziaten meer hubristische trots ervaren, terwijl getinte mensen minder schaamte ervaren. Naast verschillen door etniciteit, stellen Durik et al. (2006) ook dat er mogelijk verschillen zijn tussen individualistische (gefocust op het individu) en collectivistische (gefocust op de "groep") culturen in trots. Waarbij mensen in collectivistische groepen minder trots zouden uiten omdat dit



nadelig zou zijn voor het groepsproces. Ook Eid & Diener (2001) vinden verschillen tussen individualistische en collectivistische culturen. Zij hebben gevonden dat deze culturen sterk verschillen in de normen en waarden rondom de zogenoemde “zelf bewuste” emoties, waaronder ook trots valt.

Ook kan er op basis van het onderzoek van Orth et al. (2010) verschil verwacht worden in de mate van trotsheid door educatie en leeftijd. Zij stellen op basis van hun onderzoek dat mensen met een opleiding meer authentieke en hubristische trots ervaren dan mensen zonder een opleiding. Daarnaast hebben zij ook gevonden dat authentieke trots toe neemt naarmate mensen ouder worden, terwijl hubristische trots afneemt tot de leeftijd van 65 jaar en vervolgens weer toe neemt.

Ten slotte kunnen er op basis van de literatuur ook verschillen in place attachment verwacht worden door verschillen in socio-demografische kenmerken, wat mogelijk ook leidt tot verschillen in trots omdat place attachment trots opwekt. Zo vonden Hidalgo & Hernández (2001) dat place attachment hoger is voor vrouwen dan voor mannen. Daarentegen heeft Lewicka (2010) juist gevonden dat place attachment niet verschillend is per geslacht. Naast geslacht, kan ook verwacht worden dat place attachment verbonden is aan leeftijd (Hidalgo & Hernández, 2001; Lewicka, 2010) en toeneemt naarmate mensen ouder worden (Hidalgo & Hernández, 2001). Daarnaast spelen de lengte van verblijf in de woonplaats/omgeving en eigenaar zijn van een huis ook een rol in de mate waarin mensen place attachment ervaren (Anton & Lawrence, 2014; Lewicka, 2010).

Op basis van bovenstaande discussie kan geconcludeerd worden dat er verschillen mogelijk zijn in de mate van trotsheid door socio-demografische kenmerken. Echter zijn er ook tegenstrijdige resultaten gevonden voor het effect van geslacht op trots en is er weinig bekend rondom het effect van educatie en leeftijd op trots. Met dit onderzoek kan er extra informatie verschaft worden over het effect van geslacht, educatie en leeftijd op trots. Hier moet nogmaals de kanttekening worden geplaatst dat de besproken wetenschappelijke literatuur in het theoretische kader niet specifiek gefocust is op trots op de woonplaats en provincie, welke functioneren als indicatoren van trots in dit onderzoek. Het kan dus zijn dat trots op de woonplaats en provincie afwijkingen van de verwachtingen op basis van het theoretische kader.

2.1.3: Ruimtelijke verschillen

Naast verschil door socio-demografische kenmerken kan er op basis van wetenschappelijke literatuur ook verschil verwacht worden tussen gebieden, waarbij deze ruimtelijke/regionale verschillen tussen gebieden kunnen leiden tot verschillen in trots. Deze verschillen in de mate van trotsheid door ruimtelijke/regionale kenmerken kunnen ontstaan door het zogenoemde selectie effect en verschillen in de leefomgeving.

Selectie effect

Een van de mogelijkheden waardoor ruimtelijke/regionale verschillen ontstaan is het zogenoemde ruimtelijke selectie effect. Dit selectie effect houdt in dat mensen op basis van hun behoeften, voorkeuren en mobiliteit een keuze maken om op een bepaalde locatie te gaan wonen (Zhang, 2014). Een voorbeeld van dit selectie effect is het “elevator en escalator effect”. Dit elevator en escalator effect houdt in dat jonge mensen, die vaak ongetrouwd en hoogopgeleid zijn en aan het begin van hun werk carrière staan, naar urbane gebieden verhuizen en andere (rurale) gebieden achter zich laten (Gordon et al., 2015; Newbold, 2015). Hierbij is volgens Gordon et al. (2015) het elevator effect een meer interregionaal verschijnsel (tussen gebieden) en het escalator effect meer een urbaan verschijnsel (in urbane gebieden zelf). Deze jonge hoogopgeleide mensen kiezen voor een beweging naar urbane gebieden omdat hier vaak meer en betere werkmogelijkheden zijn, waarmee ze hopen



hun eigen carrière en financiële situatie te kunnen verbeteren (Gordon et al., 2015; Newbold, 2015). Zodra deze jonge mensen een familie gaan starten of aan het einde van hun (werk)carrière komen zullen ze een omgekeerde beweging maken en weg trekken van deze urbane gebieden, zoekend naar meer ruimte (Gordon et al., 2015). Volgens Newbold (2015) bestaat dit effect uiteindelijk dan ook uit drie verschillende fases: eerst verhuist men naar het zogenoemde “escalator” gebied (in de lift stappen), om vervolgens hier hun carrière en financiële situatie verbeteren (verdiepingen omhoog gaan) en ten slotte wordt het “escalator” gebied weer verlaten (uit de lift stappen).

Op basis van bovenstaande discussie zullen mensen met bepaalde socio-demografische kenmerken zich gaan clusteren in bepaalde gebieden, wat leidt tot verschillen in de socio-demografische kenmerken van gebieden. Dit kan ook leiden tot verschillen in de mate van trotsheid doordat, zoals besproken in 2.1.2, hoogopgeleide mensen meer authentieke en hubristische trots ervaren, authentieke trots toeneemt met leeftijd en hubristische trots afneemt tot 65 om vervolgens weer toe te nemen. Doordat vooral jongeren en hoogopgeleiden zich vestigen in urbane gebieden en ouderen in rurale gebieden kan er verschil in de mate van trotsheid verwacht worden tussen urbane en rurale gebieden. Daarnaast duidt dit selectie effect erop dat jonge en hoogopgeleide mensen niet plaatsgebonden zijn. Het is mogelijk dat deze plaatsgebondenheid ook een rol speelt in de mate van trotsheid. Zo hebben lengte van verblijf in de woonplaats en het zijn van huiseigenaar een effect op de mate van place attachment (Anton & Lawrence, 2014; Lewicka, 2010), wat vervolgens weer in verband staat met de mate van trotsheid.

Kenmerken van de leefomgeving

Naast het selectie effect door het elevator en escalator effect kunnen er ook verschillen in de mate van trotsheid ontstaan door verschillen in de leefomgeving. Zo hebben rurale gebieden te kampen met een bevolkingsleegloop. In Europa hebben 25% van de rurale gebieden last van depopulatie en in Nederland geldt dit voor ongeveer een derde van alle rurale gemeentes (Ubels et al., 2019). Ook het Planbureau voor de Leefomgeving (2010) voorziet een bevolkingskrimp (zowel inwoners als huishoudens) in Nederland voor kleine (<20.000 inwoners) en middel grote (20.000-50.000 inwoners) gemeentes, waarvan het grootste gedeelte rurale gemeentes zijn. Volgens Ubels et al. (2019) zal deze bevolkingskrimp nadelige gevolgen hebben voor de leefbaarheid van deze gebieden door leegstaande gebouwen, verdwijnende diensten en services (zoals winkels), verlaagde gebiedsfinanciën en verloedering van woonwijken. Ook het Planbureau voor de Leefomgeving (2010) ziet soortgelijke problemen ontstaan voor gebieden die kampen met bevolkingskrimp. Zij voegen hier nog aan toe dat leegstand een negatief effect het op de uitstraling en het imago van een gebied en kan uitnodigen tot vandalisme. Met als resultaat dat bewoners zich onveilig en ontevreden zullen voelen, wat kan leiden tot het ervaren van angst en schaamte (Planbureau voor de Leefomgeving, 2010). Daarnaast voegt het Planbureau voor de Leefomgeving (2010) hier nog aan toe dat de bevolkingskrimp mogelijk leidt tot segregatie omdat mensen met een hoog inkomen en hoge opleiding vaak vertrekken en de mensen met een laag inkomen en lage opleiding achter blijven in deze krimpende gebieden.

Deze bevolkingskrimp in vooral de rurale gebieden van Nederland zal dus op termijn tot verloedering van de leefomgeving en leefbaarheid doen leiden. Dit heeft vervolgens negatieve effecten op de uitstraling en het imago van deze gebieden/woonplaatsen, wat leidt tot gevoelens van schaamte bij de inwoners van deze rurale krimpgebieden. Het is dan ook een logische gedachtegang dat deze verloedering en schaamte de trotsheid in rurale krimpgebieden kan doen verlagen.



Maar mogelijk zijn er ook andere processen aan de gang in (rurale) gebieden die achteruitgang ervaren, welke mogelijk de trots doen versterken in deze gebieden en zorgen voor een omgedraaid effect vergeleken met bovenstaande discussie. Zo bespreekt Rodríguez-Pose (2018) in zijn artikel gebieden die achterblijven door bijvoorbeeld bevolkingskrimp en andere economische oorzaken. De inwoners van deze achterblijvende gebieden krijgen het gevoel dat ze in de steek worden gelaten en er niet toe doen, wat vervolgens leidt tot een politieke reactie van deze gebieden waarbij ze vaak kiezen voor populistische partijen (Rodríguez-Pose, 2018). Ook Rodríguez-Pose et al. (2020) laat een soort gelijk effect zien in Amerika, waarbij kleine plaatsen en rurale gebieden in Amerika die economische en bevolkingskrimp ervaren er ook voor hebben gekozen om populistische partijen te steunen in de politiek (Rodríguez-Pose et al., 2020). Een van de kenmerken van populisme en populistische partijen is dat ze er voor het volk zijn en het opnemen tegen de elite (Brubaker, 2017), dit zou kunnen leiden tot een wij tegen de rest gevoel. In het geval van deze krimpende rurale gebieden zou het kunnen leiden tot een gevoel van wij, de krimpende rurale gebieden, tegen de (groeierende) urbane gebieden. Het is mogelijk dat zo'n wij tegen de rest gevoel extra trots oproept in deze krimpende rurale gebieden omdat ze zich als gebied afzetten tegen de rest. Daarnaast is ook mogelijk dat het wij tegen de rest gevoel trots oproept om zo met de economische achterstand, depopulatie en verdwijnende voorzieningen in de woonplaats/regio om te kunnen gaan en hiervoor te compenseren.

Naast economische achterstand en het ervaren van bevolkingskrimp kunnen ook andere kenmerken van de leefomgeving een rol spelen in de mate van trotsheid. Zo hebben Kanne & Van Engeland (2019) gekeken naar de trots per provincie in Nederland en waarom mensen trots zijn op hun provincie. Uit hun onderzoek komt naar voren dat mensen vooral trots zijn op de provincie en regio door de aanwezige natuur, cultuur en traditie, binnenstad en gebouwen, mentaliteit en bedrijfsleven in de provincie (Kanne & Van Engeland, 2019). Daarnaast zijn er ook verschillen per provincie, zo speelt bijvoorbeeld het bedrijfsleven vooral een rol in de trots op Noord-Brabant en is natuur belangrijk voor de trots op Zeeland, Gelderland en Drenthe (Kanne & Van Engeland, 2019). Daarbij komt ook nog dat niet elke provincie en woonplaats gelijk is qua leefomgeving. Zo heeft bijvoorbeeld Friesland een echt eigen cultuur, terwijl deze afwezig is in Flevoland. Daarnaast hebben ook rurale gebieden vaker een meer natuurlijke omgeving dan urbane gebieden. Het kan dan ook verwacht worden dat de verschillen in de leefomgeving leiden tot verschillen in de mate van trotsheid.

Schaal van trots

Op basis van bovenstaande discussie wordt duidelijk dat er verschil in de mate van trotsheid verwacht kan worden tussen mensen en gebieden. Echter kan er ook verschil tussen gebieden verwacht worden in de schaal van trots, waarbij het gaat om het feit dat trots van mensen zich focust op de eigen woonplaats of dat het gaat om een grotere ruimtelijke schaal zoals de regio of provincie. Volgens Lewicka (2010) identificeren bewoners van rurale gebieden zich meer met de regio dan met de eigen woonplaats, terwijl bewoners van urbane gebieden zich meer identificeren met hun eigen woonplaats dan met de regio. Een van de redenen hiervoor is dat rurale woonplaatsen vaak niet alle benodigde voorzieningen en diensten hebben en de inwoners gebruik moeten maken van de gehele regio om in hun voorzieningen te kunnen voorzien, terwijl urbane woonplaatsen juist zelf vaak over alle nodige voorzieningen en diensten beschikken (Lewicka, 2010). Op basis hiervan kan verwacht worden dat mensen in rurale gebieden afhankelijk zijn van de regio en hier ook actief in participeren, terwijl mensen uit urbane gebieden onafhankelijk zijn van de regio en meer actief participeren in de woonplaats. Daarbij komt nog dat inwoners van rurale gebieden een hogere place attachment hebben dan mensen in urbane gebieden doordat ze zich vestigen in een natuurlijke leefomgeving (Anton &



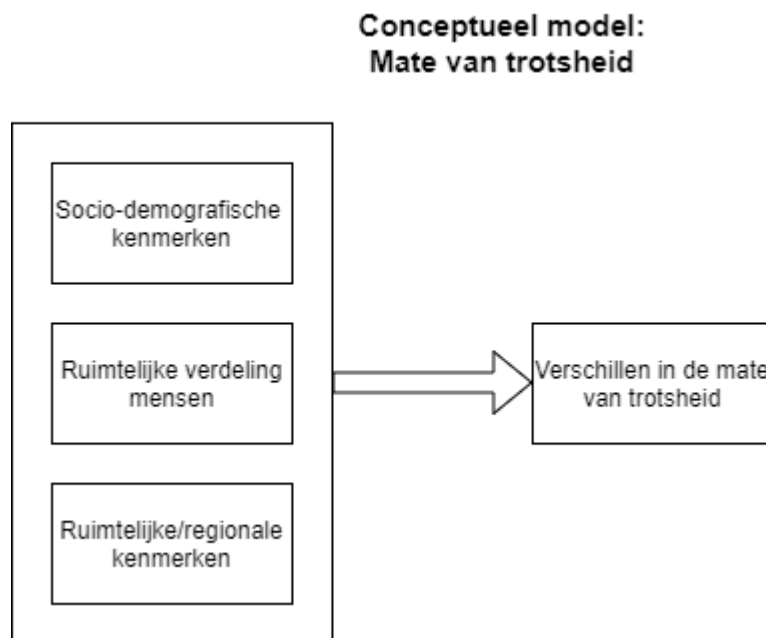
Lawrence, 2014). Dit wordt versterkt door Brown & Raymond (2007) die stellen dat er een positieve relatie is tussen place attachment en natuurlijke landschappen, welke vaker aanwezig zijn in rurale gebieden dan in urbane gebieden. Doordat place attachment een gevoel van trots opwekt, kan verwacht worden dat rurale gebieden trotser zullen zijn dan urbane gebieden. Op basis van de voorgaande discussie kan dan ook verwacht worden dat de trots in rurale gebieden zich focust op de regio/provincie en minder op de eigen woonplaats, terwijl juist voor urbane gebieden de trots zich focust op de woonplaats en minder op de regio/provincie zelf. Dit zou kunnen resulteren in het feit dat in rurale gebieden de trots hoger is voor de provincie/regio dan in urbane gebieden en dat in urbane gebieden de trots voor woonplaatsen hoger is dan in rurale gebieden.

Concluderend, bovenstaande discussies laten zien dat er twee manieren zijn waarop ruimtelijke verschillen in trots verwacht kunnen worden. Ten eerste kunnen gebieden verschillen in de socio-demografische kenmerken van hun bewoners door een selectie effect. Dit selectie effect houdt in dat bepaalde groepen mensen ervoor kiezen om in bepaalde gebieden te gaan wonen, welke het beste passen bij hun behoeften en voorkeuren. Op basis van wetenschappelijke literatuur kunnen deze verschillen in socio-demografische kenmerken leiden tot verschillen in de mate van trotsheid. Ten tweede is het mogelijk dat de leefomgevingen van gebieden verschillen. Zo is er in sommige gebieden sprake van economische achterstand en depopulatie, wat kan leiden tot verschillen in de mate van trotsheid. Daarnaast spelen ook andere kenmerken van de leefomgeving zoals natuur, mentaliteit, binnenstad en gebouwen een rol in de mate van trotsheid. Deze leefomgevingskenmerken kunnen verschillen per provincie en woonplaats, wat kan leiden tot verschil in de mate van trotsheid. Ten slotte is er op basis van wetenschappelijke literatuur geen eenzijdige relatie in de mate van trotsheid tussen urbane en rurale gebieden te vinden waarbij het ene type gebied altijd trotser is dan het andere gebied.



2.2: Conceptueel model

Op basis van het theoretische kader is een conceptueel model voor verschil in de mate van trotsheid ontwikkeld (figuur 1). Dit conceptuele model laat aan de linkerkant de factoren zien die van invloed zijn op de mate van trotsheid en kunnen leiden tot verschillen in de mate van trotsheid. Ten eerste is gebleken uit het theoretische kader dat socio-demografische kenmerken een rol spelen in de mate van trotsheid en mogelijk tot verschillen leiden. Deze verschillen in de mate van trotsheid door socio-demografische kenmerken ontstaan doordat bijvoorbeeld oudere mensen trotser zijn dan jonge mensen en/of hoger opgeleiden mensen trotser zijn dan lager opgeleiden mensen. Ten tweede kan er door het selectie effect een bepaalde ruimtelijke verdeling van mensen verwacht worden, waarbij jonge en hoogopgeleide mensen zich in urbane gebieden bevinden en oudere mensen in meer rurale gebieden. Deze ruimtelijke verdeling van mensen leidt ook tot verschillen in de mate van trotsheid doordat bijvoorbeeld ouderen trotser zijn dan jongeren en dat hoger opgeleiden trotser zijn dan lager opgeleiden. Ten slotte is ook gebleken dat ruimtelijke/regionale kenmerken een rol spelen in de mate van trotsheid en mogelijk leiden tot verschillen. Deze verschillen in de mate van trotsheid door ruimtelijke/regionale kenmerken ontstaan door verschillen in de leefomgeving. Zo is er sprake van economisch achterstand en depopulatie in sommige gebieden, terwijl er in andere gebieden juist sprake is van economische groei en bevolkingsgroei. Daarnaast verschillen gebieden ook in andere kenmerken van de leefomgeving zoals natuur, bedrijfsleven en cultuur en traditie. Deze kenmerken van de leefomgeving kunnen invloed hebben op de mate van trotsheid. Daarnaast hebben gebieden ook verschillende leefomgevingskenmerken, wat dan kan leiden tot verschillen in de mate van trotsheid. Deze drie factoren kunnen dus de mate van trotsheid beïnvloeden en leiden tot verschillen in de mate van trotsheid.



Figuur 1: Conceptueel model: Mate van trotsheid

2.3: Hypotheses

Op basis van de informatie uit het theoretische kader kunnen hypotheses gesteld worden voor de onderzoeksvraag en deelvragen (zie 1.2). Het kan verwacht worden dat het ruimtelijke patroon van trots in Nederland er als volgt uit zal zien: er zal een verschil zijn tussen urbane en rurale gebieden en de mate van trotsheid op hun woonplaats en provincie. Hierbij zullen de meer rurale gebieden trotser zijn op hun provincie/regio dan op hun woonplaats terwijl de meer urbane gebieden juist een hogere trots zullen vertonen op hun woonplaats dan op hun provincie/regio. Het is echter lastig te voorspellen of rurale gebieden of urbane gebieden een hogere trots zullen ervaren. Dit komt doordat uit de informatie, besproken in het theoretische kader, enerzijds verwacht kan worden dat rurale gebieden een lagere trots zullen hebben door verloedering en het weg trekken van jonge en hoogopgeleide mensen, terwijl anderzijds ook een hogere trots verwacht kan worden in rurale gebieden door het mogelijke wij tegen de rest gevoel en een hogere place attachment.

Een van de mogelijke verklaringen voor het verschil in het patroon van trots zouden de socio-demografische kenmerken kunnen zijn. Op basis van het theoretische kader kan verwacht worden dat jonge en hoogopgeleide mensen weg trekken van rurale gebieden naar urbane gebieden en ouderen mensen juist weg trekken van urbane gebieden naar rurale gebieden. Hierdoor worden rurale gebieden gekenmerkt door een oudere en lager opgeleide bevolking terwijl urbane gebieden juist worden gekenmerkt door een jongere en hoger opgeleide bevolking. Dit leidt vervolgens tot verschil in de mate van trots, aangezien hoogopgeleide mensen meer authentieke en hubristische trots zouden ervaren dan laag opgeleide mensen en omdat trots verandert naarmate mensen ouder worden. Er kan dus verwacht worden dat verschil in socio-demografische kenmerken leidt tot verschil in de mate van trotsheid. Zodoende zou het patroon van trots deels verklaard kunnen worden door de socio-demografische kenmerken.

Daarnaast kan ook verwacht worden dat ruimtelijke/regionale kenmerken een rol spelen in het ruimtelijke patroon van trots in Nederland. Op basis van het theoretische kader kan er verschil verwacht worden tussen urbane en rurale gebieden, echter zijn er uiteenlopende verwachtingen over de richting. Enerzijds ervaren rurale gebieden in Nederland een bevolkingskrimp wat leidt tot leegstand en verloedering. Deze leegstand en verloedering leidt vervolgens tot negatieve effecten op de uitstraling en het imago van deze gebieden en verlaagt zo ook mogelijk de trots in deze rurale gebieden. Anderzijds ervaren deze rurale gebieden ook een hogere place attachment en kunnen ze een zogenoemd “wij tegen de rest” effect ervaren, die mogelijk de trots doet verhogen. Ook wordt verwacht dat de trots van rurale gebieden zich focust op de provincie/regio en dat de trots van urbane gebieden zich meer focust op de woonplaats. Op basis hiervan kunnen er dus ruimtelijke verschillen in het patroon van trots verwacht worden, echter is het lastig in te schatten welke gebieden over het algemeen meer trots zullen ervaren.



3: Methodologie

3.1: Onderzoeksmethode

Om de onderzoeksvraag en bijbehorende deelvragen van dit onderzoek te beantwoorden zullen twee verschillende onderzoeksmethoden gebruikt worden. Voor het eerste deel van de onderzoeksvraag, het in kaart brengen van het ruimtelijke patroon van trots in Nederland, wordt gebruik gemaakt van GIS (Geografisch informatiesysteem). Met behulp van GIS is het mogelijk om data ruimtelijk te visualiseren en te analyseren, iets wat niet mogelijk is met alleen het benoemen van cijfers (Ballas et al., 2017). Zodoende is het mogelijk om met GIS de trots scores in Nederland op verschillende schaalniveaus (COROP en gemeente) in kaart te brengen, om zo het ruimtelijke patroon van trots in Nederland te kunnen analyseren.

Het tweede deel van de onderzoeksvraag, dat zich toelegt op het verklaren van het patroon in trots, zal gebruik maken van Ordinary Least Squares (OLS) regressies. Hierbij wordt gebruik gemaakt van de statistische software STATA. Op basis van het theoretische kader kan verwacht worden dat er verschillen ontstaan in trots door zowel socio-demografische als ruimtelijke/regionale kenmerken. Deze kenmerken zullen worden getest met behulp van OLS regressies, om zodoende uit te kunnen vinden of deze kenmerken een rol spelen in het verklaren van het ruimtelijke patroon van trots in Nederland.

3.2: Data

Dit onderzoek maakt gebruik van secundaire data. De secundaire data is afkomstig uit het “imagomonitor onderzoek 2020” en wordt aangevuld met andere secundaire bronnen. Het imagomonitor onderzoek 2020 is een onderzoek dat in november 2020 is uitgevoerd door de Hanzehogeschool Groningen, Rijksuniversiteit Groningen en adviesbureau “For the Love of Place” in opdracht van het Nationaal Programma Groningen. Het onderzoeksdoel van het imagomonitor onderzoek 2020 was om het imago van Groningen te meten voor zowel personen als bedrijven in en buiten de provincie Groningen (Alsem et al., 2020). Een onderdeel hiervan was het meten van de trots van de respondenten op hun woonplaats en provincie waar ze nu woonachtig zijn (cijfer 0-10). Dit is gedaan door personen in zowel de provincie Groningen als in de overige elf provincies van Nederland te enquêteren. In totaal zijn er 5518 mensen geënquêteerd, waarvan 504 Groningers en 5014 “niet-Groningers”. Hierbij moet vermeld worden dat het aandeel Groningers in de dataset (9,2%) aanzienlijk hoger is dan het aandeel Groningers in de Nederlandse populatie (3,4%) in 2020 (CBS, 2021A). Daarentegen zijn er wel voldoende respondenten voor elke provincie in Nederland, meer dan 150 respondenten per provincie, waardoor elke provincie in Nederland alsnog voldoende wordt gerepresenteerd. Door de recentheid van het onderzoek, het specifiek meten van de trots en het aantal respondenten worden de trots scores uit het imagomonitor onderzoek 2020 gebruikt als variabelen voor trots in Nederland voor dit onderzoek. Daarnaast zijn ook per respondent de vier cijfers van de postcode bekend, wat het mogelijk maakt om trots scores op meerdere schaalniveaus te analyseren en te koppelen aan ruimtelijke/regionale variabelen.



3.2.1: Socio-demografische variabelen

Op basis van het theoretische kader kan verwacht worden dat socio-demografische kenmerken een rol spelen in de mate van trotsheid en mogelijk tot verschil leiden in trots. Zo zouden onder meer geslacht, leeftijd en educatie een rol kunnen spelen in de mate van trotsheid. Het imagomonitor onderzoek 2020 heeft naast de trots scores voor de woonplaats en provincie ook de socio-demografische kenmerken van de respondenten vastgelegd. Hierbij hebben zij het geslacht, de leeftijd, hoogst voltooide educatie en de samenstelling van het huishouden per respondent vastgelegd. Deze socio-demografische kenmerken zijn meegenomen in de dataset voor dit onderzoek. Voor een overzicht van de variabelen, zie tabel 1.

3.2.2: Ruimtelijke variabelen

Naast een rol voor socio-demografische kenmerken in de mate van trotsheid, kan op basis van het theoretische kader ook een rol verwacht worden voor ruimtelijke/regionale kenmerken in de mate van trotsheid. Met behulp van het CBS en NOS zijn er, op basis van het theoretische kader, ruimtelijke en regionale kenmerken toegevoegd aan de dataset voor dit onderzoek. Doordat het imagomonitor onderzoek 2020 de provincie en postcode (vier cijfers) per respondenten bevat is het mogelijk om ruimtelijke/regionale kenmerken van andere secundaire bronnen aan de respondenten van het imagomonitor onderzoek 2020 te koppelen. Deze paragraaf zal verder bespreken welke ruimtelijke/regionale variabelen zijn toegevoegd en met welke reden. Voor een overzicht van de variabelen, zie tabel 1.

Ten eerste kan op basis van het theoretische kader een verschil in de mate van trotsheid verwacht worden tussen rurale en urbane gebieden. Dit komt door mogelijke verschillen tussen de gebieden in de socio-demografische kenmerken van de bewoners en verschillen tussen de gebieden in de ruimtelijke/regionale kenmerken van de gebieden. Daarnaast wordt ook verwacht dat mensen uit rurale gebieden zich meer identificeren met de regio dan de woonplaats, terwijl mensen uit urbane gebieden zich meer identificeren met de woonplaats. Op basis hiervan zijn met behulp van het CBS (2020A) de stedelijkheidsniveaus (zeer sterk stedelijk, sterk stedelijk, matig stedelijk, weinig stedelijk, niet stedelijk) aan de gemeentes van de respondenten toegevoegd. Daarnaast is ook besloten om de stedelijkheid van de provincies toe te voegen, waarbij op basis van WUR (2010) Drenthe, Groningen, Friesland, Flevoland en Zeeland als beduidend ruraal gecategoriseerd kunnen worden en de overige provincies als overwegend urbaan.

Ten tweede kan op basis van het theoretische kader ook verwacht worden dat bevolkingskrimp een rol speelt in de mate van trotsheid en tot verschil kan leiden. Zo kan bevolkingskrimp leiden tot verloedering van de leefomgeving, wat vervolgens leidt tot een gevoel van schaamte en mogelijk lagere trots. Anderzijds wordt ook verwacht de krimpgebieden kiezen voor populistische partijen die het “wij tegen de rest” gevoel doen versterken, wat mogelijk de trots doet stijgen. Op basis hiervan is de variabele “bevolkingskrimp” toegevoegd, die met behulp van het CBS (2020B) aantoont of er in de gemeente van de respondent sprake is van bevolkingskrimp, groei of stagnatie.

Ten derde kan op basis van het theoretische kader verwacht worden dat de gemeentegrootte (aantal inwoners) een rol speelt in de mate van trotsheid. Zo is het bijvoorbeeld mogelijk dat grotere gemeentes meer draagvlak hebben voor meer en betere voorzieningen dan kleinere gemeentes. Met behulp van het CBS (2021B) zijn de gemeentegroottes (<50.000 inwoners, 50.000-150.000 inwoners en >150.000 inwoners) toegevoegd.



Ook speelt op basis van het theoretische kader, met het oog op de leefomgeving (bijvoorbeeld: voorzieningen en diensten, binnenstad en gebouwen, cultuur en traditie), de aanwezigheid van een provinciale hoofdstad in de gemeente mogelijk een rol in de mate van trotsheid. Zo zouden provinciale hoofdsteden kunnen bijdragen aan het aantal voorzieningen en diensten in de omgeving, aantrekkelijke binnensteden en gebouwen kunnen aanbieden en van belang kunnen zijn voor de cultuur en traditie in de regio. Het is mogelijk dat dit invloed heeft op de mate van trotsheid en daarom is er aan de respondenten toegevoegd of hun gemeente de provinciale hoofdstad bevat of niet.

Daarnaast speelt het gemiddelde inkomen op basis van het theoretische kader ook een rol in de mate van trotsheid. Zo is het bijvoorbeeld mogelijk dat er in gemeentes met een laag inkomen sprake is van verloedering van de leefomgeving (geen geld voor onderhoud van de persoonlijke bezittingen), wat mogelijk trots doet dalen. Anderzijds is het ook mogelijk dat laag inkomen het “wij tegen de rest” gevoel doet stijgen vanwege de keuze voor populistische partijen, wat mogelijk trots doet stijgen. Met behulp van het CBS (2018) is het gestandaardiseerd gemiddelde inkomen per gemeente toegevoegd. Deze data stamt echter wel uit 2017 omdat er geen recentere data beschikbaar was. Dit betekent ook dat voor sommige gemeentes het gemiddelde berekend moest worden omdat in verloop van tijd gemeentes zijn gefuseerd.

Ook wordt op basis van het theoretische kader verwacht dat er een link is tussen politieke voorkeur en de mate van trotsheid. Zo kan de keuze voor een populistische partij een manier zijn om het eerder besproken “wij tegen de rest” gevoel te uiten en te versterken. Dit “wij tegen de rest” gevoel kan vervolgens invloed hebben op de mate van trotsheid. In Nederland zijn er op dit moment drie duidelijke populistische partijen: PVV, FvD en JA21 (UVA, 2021). Met behulp van de verkiezingsuitslagen van 2021 (NOS, 2021) is een variabele toegevoegd die weergeeft of een van de populistische partijen in de verkiezingen van 2021 het populairste was in de gemeente, plaats 2 of 3 innam of buiten de top 3 viel.

Ten slotte is aan de dataset ook de economische groei per gemeente toegevoegd. Op basis van het theoretische kader kan naast bevolkingskrimp ook economische krimp leiden tot de keuze voor populistische partijen. Zoals eerder genoemd kan de keuze voor populistische partijen het “wij tegen de rest” gevoel doen versterken en zo mogelijk ook de trots. Echter zou het ook mogelijk kunnen zijn dat economische krimp leidt tot verloedering van de leefomgeving. Met behulp van het CBS (2020C) is er toegevoegd of er in 2019 sprake was van economische krimp of groei (0-2% of >2%). Het jaartal 2019 wordt gebruikt om zo geen invloed van COVID-19 op de economische krimp of groei te hebben. Daarnaast is deze informatie niet beschikbaar op gemeente niveau maar op COROP plusgebied niveau. Zodoende is er gekeken welke gemeentes in welke COROP plus gebieden vallen en of deze economische krimp of groei ervaren.

Na het toevoegen van bovenstaande variabelen aan de dataset zijn vervolgens de respondenten met ongeldige postcodes en missing values voor de trots scores uit de dataset gehaald. Hierbij zijn 45 respondenten uit de dataset verwijderd waardoor het aantal respondenten in de dataset uitkomt op 5474. Dit kan beschouwd worden als een voldoende aantal cases voor het onderzoek.



Overzicht dataset

Variabelen	Omschrijving	Categorieën	Bron
Trots woonplaats	Trots score per respondent op woonplaats	Score tussen 0-10	Imagomonitor onderzoek 2020 (Alsem et al, 2020).
Trots provincie	Trots score per respondent op provincie woonachtig	Score tussen 0-10	Imagomonitor onderzoek 2020 (Alsem et al, 2020).
Socio-demografisch:			
Geslacht	Geslacht respondent	Man, Vrouw, Anders, Geen antwoord	Imagomonitor onderzoek 2020 (Alsem et al, 2020).
Leeftijd	Leeftijd respondent	16-29 jaar, 30-39 jaar, 40-49 jaar, 50-59 jaar, 60-69 jaar, 70-79 jaar, 80 jaar en ouder	Imagomonitor onderzoek 2020 (Alsem et al, 2020).
Hoogst voltooide opleiding	Hoogst voltooide opleiding respondent	Lagere school/basisonderwijs/geen onderwijs, vmbo/mavo, havo/vwo, mbo, hbo, universiteit	Imagomonitor onderzoek 2020 (Alsem et al, 2020).
Huishouden	Huishoudelijke samenstelling respondent	Alleenstaand, twee volwassenen zonder kind(eren), twee volwassenen met kind(eren), eenoudergezin, anders	Imagomonitor onderzoek 2020 (Alsem et al, 2020).
Ruimtelijk/regionaal:			
Stedelijkheid	Stedelijkheid per gemeente, gebaseerd op aantal adressen per km ²	Zeer sterk stedelijk, sterk stedelijk, matig stedelijk, weinig stedelijk, niet-stedelijk	CBS (2020A)
Provincie urbaan/ruraal	Of de provincie woonachtig overwegend urbaan is of beduidend ruraal	Overwegend urbaan, beduidend ruraal	WUR (2010)
Bevolkingsgroei	Of in de gemeente woonachtig sprake is van bevolkingskrimp, stagnatie of groei	Bevolkingskrimp, groei, stagnatie	CBS (2020B)
Gemeentegrootte	Aantal inwoners per gemeente	<50.000 inwoners, 50.000-100.000 inwoners, >150.000 inwoners	CBS (2021B)
Provinciale hoofdstad	Of de gemeente woonachtig de provinciale hoofdstad bevat	Ja, nee	-
Inkomen	Gestandaardiseerd gemiddeld inkomen gemeente woonachtig	Bedrag in euro's	CBS (2018)
Populistische partij	Populariteit populistische partij per gemeente woonachtig	Plek 1, plek 2/3, buiten de top 3 grootste partijen	NOS (2021)
Economische groei	Economische groei of krimp per gemeente woonachtig	Economische krimp, groei (0-2% of >2%)	CBS (2020C)

Tabel 1: overzicht dataset

3.2.3: Data voor GIS kaarten

Om het ruimtelijke patroon van trots in Nederland in kaart te brengen is gebruik gemaakt van GIS. Hiervoor zijn speciale datasets gecreëerd waarbij voor elk COROP gebied en gemeente de gemiddelde trots score voor woonplaats en provincie is toegevoegd, om zo de trots scores te kunnen visualiseren.



3.3: Beschrijvende statistiek respondenten en representativiteit

De dataset gebruikt voor dit onderzoek bestaat uit 5474 respondenten. De verdeling van deze respondenten over Nederland wordt in bijlage A1 per postcode en in bijlage A2 per gemeente weergegeven. Deze kaarten laten voor elke postcode en gemeente in Nederland zien of er tenminste 1 respondent in de dataset zit. Bijlage A1 laat zien dat de postcodes van de respondenten redelijk over Nederland zijn verdeeld, met een hogere dichtheid van aanwezige postcodes in het westen. Dit komt overeen met de hogere bevolkingsdichtheid in het westen van Nederland (de Randstad). Daarnaast laat bijlage A2 zien dat 347 van de 355 gemeentes in Nederland vertegenwoordigd wordt door tenminste 1 respondent of meer.

In tabel 2 en 3 worden de socio-demografische kenmerken van de respondenten weergegeven. Hieruit blijkt dat ongeveer iets meer dan de helft van de respondenten mannelijk is. Deze verdeling van geslacht in de dataset komt grotendeels overeen met de populatie, waarbij de waardes voor man en vrouw ook rond de 50% liggen. Voor de variabele leeftijd is de meest voorkomende categorie in de dataset 60-69 jaar oud. Hierbij moet vermeld worden dat de variabele leeftijd voor meerdere categorieën afwijkingen vertoont van de populatie. Uit tabel 2 blijkt dat er vooral sterke afwijkingen zijn voor de leeftijdscategorieën 16-29 en 60-69 jaar, waarbij 16-29 jarigen onder gerepresenteerd zijn in de dataset en 60-69 jarigen over gerepresenteerd zijn. Het is mogelijk dat dit invloed heeft op de uitkomsten van het onderzoek. Zo is namelijk uit het theoretische kader gebleken dat trots toeneemt naarmate mensen ouder worden. Een mogelijk gevolg hiervan is dat de trots in dit onderzoek hoger uitvalt dan daadwerkelijk het geval is in Nederland omdat jongeren (16-29 jaar) zijn onder gerepresenteerd in het onderzoek en ouderen (60-69 jaar) over gerepresenteerd zijn. Hiermee moet dus rekening worden gehouden bij de interpretatie van de resultaten en uitkomsten. Ten slotte is de meest voorkomende hoogst voltooide opleiding in de dataset mbo en leeft ongeveer 42% van de respondenten in een huishouden met twee volwassenen zonder kind(eren) (tabel 3). Voor deze variabelen is het niet mogelijk om de representativiteit te controleren. Dit komt doordat er geen overeenkomende categorieën beschikbaar zijn in secundaire data voor Nederland als geheel, hierdoor kunnen de dataset en populatie voor de variabelen niet met elkaar vergeleken worden.

Socio-demografische kenmerken respondenten (1/2)

Geslacht	Aantal respondent en (% in dataset)	% in Nederland	Leeftijd	Aantal respondenten (% in dataset)	% in Nederland*
Man	2855 (52,2)	49,7	16-29 jaar	470 (8,6)	21,3
Vrouw	2613 (47,7)	50,3	30-39 jaar	595 (10,9)	14,8
Anders	3 (0,1)		40-49 jaar	806 (14,7)	15,2
Geen antwoord	3 (0,1)		50-59 jaar	1156 (21,1)	17,5
			60-69 jaar	1579 (28,8)	14,6
			70-79 jaar	788 (14,4)	10,9
			80 jaar of ouder	80 (1,5)	5,7

Tabel 2: Socio-demografische kenmerken respondenten (CBS, 2020D; CBS, 2020E) (1/2)

*voor het % in NL voor deze variabele zijn 0-15 jarigen niet meegenomen omdat deze afwezig zijn in de dataset

Socio-demografische kenmerken respondenten (2/2)

Hoogst voltooide opleiding	Aantal respondenten (% in dataset)	Huishouden	Aantal respondenten (% in dataset)
Lagere school/basisonderwijs/geenonderwijs	131 (2,4)	Alleenstaand	1347 (24,6)
Vmbo/mavo	854 (15,6)	Twee volwassenen zonder kind(eren)	2298 (42,0)
Havo/vwo	660 (12,1)	Twee volwassenen met kind(eren)	1444 (26,4)
Mbo	2015 (36,8)	Eenoudergezin	259 (4,7)
Hbo	1440 (26,3)	Anders	126 (2,3)
Universiteit	374 (6,8)		

Tabel 3: Socio-demografische kenmerken respondenten (2/2)

In tabel 4 wordt de ruimtelijke indeling van de respondenten weergegeven. Deze tabel laat zien dat er per provincie meer dan 150 respondenten zijn en dat de percentages in de dataset ook grotendeels overeenkomen met de populatie. De grootste uitzondering is het aantal respondenten voor de provincie Groningen, waarbij 9,2% van de respondenten uit Groningen komt terwijl het aandeel Groningers in Nederland maar 3,4% is. Deze afwijking in het aantal Groningers kan verklaard worden door het feit dat het imagomonitor onderzoek 2020 heeft gekeken naar twee groepen: Groningers en “niet-Groningers”. Het is ook mogelijk dat deze over representatie van Groningen invloed heeft op de resultaten en uitkomsten van het onderzoek. Zo is uit het theoretische kader gebleken dat rurale gebieden mogelijk verschillen van urbane gebieden in de mate van trotsheid en kan Groningen ook bepaalde leefomgevingskenmerken hebben die trots mogelijk doen verhogen, zoals natuur en cultuur en traditie. Doordat Groningen is over vertegenwoordigd in de dataset neemt het aantal respondenten uit rurale provincies, met de bepaalde leefomgevingskenmerken, toe wat vervolgens de resultaten en uitkomsten van het onderzoek kan beïnvloeden. Hiermee moet dan ook rekening worden gehouden met de interpretatie van de resultaten en uitkomsten.

Ten slotte komt 55,6% van de respondenten uit een zeer sterk/sterk stedelijke gemeente en 29,4% uit een weinig/niet stedelijke gemeente. Voor Nederland geldt dat in 2013 44% van de Nederlanders in steden leefde, 30% in zogenoemde “commuting zones” en 26% in rurale gebieden (Planbureau voor de leefomgeving, 2016). Kijkend naar het aandeel respondenten in zeer sterk/sterk stedelijke gemeentes (55,6%) en weinig/niet stedelijke gemeentes (29,4%) in de dataset, wijkt het percentage van zeer sterk/sterk stedelijke gemeentes wat af van de populatie. Dit komt wellicht doordat een deel van de “commuting zones” ook tot zeer sterk/sterk stedelijk gerekend zou kunnen worden. Maar in grote lijnen komt de dataset overeen met de populatie, waarbij de meerderheid in stedelijke gebieden woont.



Ruimtelijke indeling respondenten

Provincie	Ruraal of Urbaan	Aantal respondenten (% in dataset)	% in Nederland	Stedelijkheidsniveau gemeente	Aantal respondenten (% in dataset)
Drenthe	Beduidend ruraal	197 (3,6)	2,8	Zeer sterk stedelijk	1235 (22,6)
Groningen	Beduidend ruraal	503 (9,2)	3,4	Sterk stedelijk	1809 (33,0)
Flevoland	Beduidend ruraal	178 (3,3)	2,4	Matig stedelijk	817 (14,9)
Friesland	Beduidend ruraal	246 (4,5)	3,7	Weinig stedelijk	1140 (20,8)
Zeeland	Beduidend ruraal	153 (2,8)	2,2	Niet stedelijk	473 (8,6)
Gelderland	Overwegend urbaan	545 (10,0)	12,0		
Limburg	Overwegend urbaan	396 (7,2)	6,4		
Noord-Brabant	Overwegend urbaan	757 (13,8)	14,7		
Noord-Holland	Overwegend urbaan	759 (13,9)	16,5		
Overijssel	Overwegend urbaan	355 (6,5)	6,7		
Utrecht	Overwegend urbaan	345 (6,3)	7,8		
Zuid-Holland	Overwegend urbaan	1040 (19,0)	21,3		

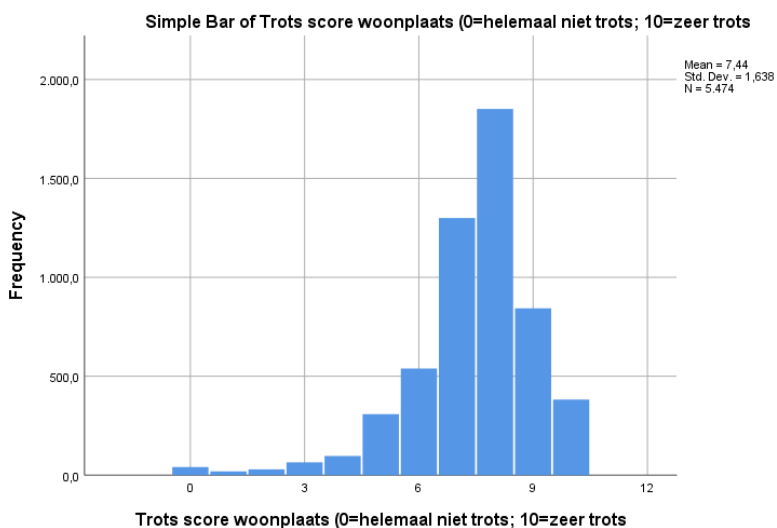
Tabel 4: Ruimtelijke indeling respondenten (CBS, 2021A)



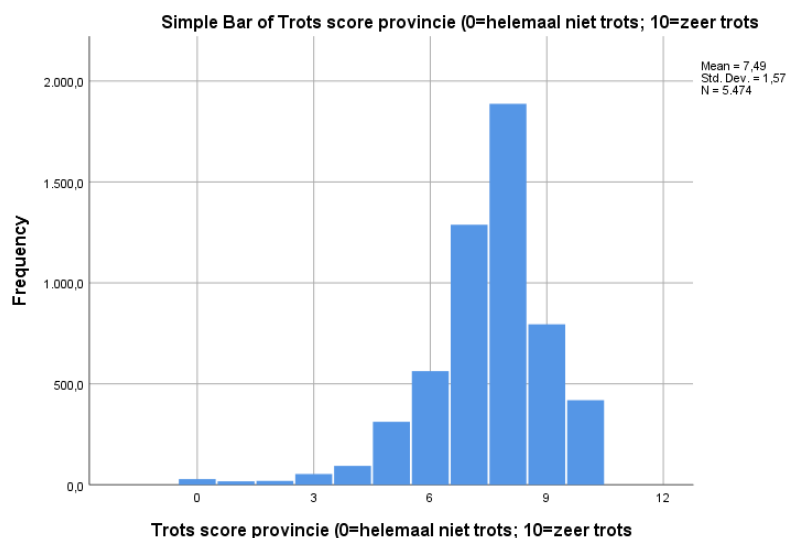
3.4: Onderzoeksmodel

Na het in kaart brengen van het patroon van trots in Nederland met behulp van GIS, zal worden geprobeerd dit gevonden patroon van trots te verklaren met behulp van statistische regressies. Hierbij zijn de trots scores op de woonplaats en provincie de afhankelijke variabelen. Deze trots scores kunnen als ratio variabelen benaderd worden omdat er duidelijk verschil zit tussen de waardes. Daarnaast is er ook een zogenoemd nulpunt aanwezig omdat negatieve waardes hier niet mogelijk zijn, hierdoor kan bij een score van 0 uitgegaan worden van een afwezigheid van trots. Ook is het mogelijk om deze afhankelijke variabelen als categoriale variabelen te benaderen, waarbij de trots scores opgedeeld kunnen worden in verschillende groepen (bijvoorbeeld voldoende/onvoldoende of boven gemiddeld/onder gemiddeld). Echter leidt het samenvoegen van trots scores in categorieën tot verlies van detail omtrent de trots scores.

Op basis van bovenstaande discussie worden de trots scores benaderd als ratio variabelen. Omdat de afhankelijke variabelen als ratio variabelen benaderd worden zullen “Ordinary Least Squares” (OLS) regressies uitgevoerd worden om het patroon van trots te verklaren. Met behulp van OLS regressies kan er gekeken worden of er significante relaties zijn tussen de afhankelijke variabele en de onafhankelijke variabelen. In figuur 2 en 3 worden respectievelijk de normaal verdelingen van de trots scores voor de woonplaats en provincie weergegeven. Beide figuren lijken normaal verdeeld met een kleine “left-skewedness”. Deze left-skewedness ontstaat doordat lage trots scores minder vaak voorkomen in de dataset. Er kan van uit gegaan worden dat deze left-skewedness geen problemen veroorzaakt door het grote aantal respondenten in de dataset. Het grote aantal respondenten zorgt er namelijk voor dat er van een normale verdeling uit gegaan kan worden (centrale limietstelling) en dat de OLS regressies uitgevoerd kunnen worden.



Figuur 2: Normaal verdeling trots scores woonplaats



Figuur 3: Normaal verdeling trots scores provincie

Om het patroon van trots te kunnen verklaren worden OLS regressies uitgevoerd, waarbij twee overkoepelende modellen onderscheiden zullen worden. In het eerste model zal de trots score op de woonplaats de afhankelijke variabele zijn en in het tweede model zal de trots score op de provincie de afhankelijke variabele zijn. Daarnaast, op basis van het theoretische kader, zullen de onafhankelijke variabelen bestaan uit de socio-demografische variabelen en de ruimtelijke/regionale variabelen. Dit

resulteert in twee overkoepelende modellen (trots woonplaats en trots provincie) waarbinnen drie regressies zullen worden uitgevoerd (op socio-demografische variabelen, op ruimtelijke/regionale variabelen en op socio-demografische + ruimte/regionale variabelen) om zodoende het patroon van trots te kunnen verklaren. Deze twee overkoepelende modellen en bijbehorende drie regressies resulteren in de volgende formules:

1. $\gamma = \beta_0 + \beta_1 \text{geslacht} + \beta_2 \text{leeftijd} + \beta_3 \text{opleiding} + \beta_4 \text{huishouden} + \varepsilon$
 γ = trots score woonplaats / trots score provincie
 β_0 = constante
 Geslacht = Geslacht respondent
 Leeftijd = Leeftijd respondent
 Opleiding = Hoogst voltooide opleiding respondenten
 Huishouden = Huishouden samenstelling respondent
 ε = Error term

2. $\gamma = \beta_0 + \beta_1 \text{provincie} + \beta_2 \text{stedelijkheid} + \beta_3 \text{bevolkingsgroei} + \beta_4 \text{gemeentegrootte} + \beta_5 \text{provincialehoofdstad} + \beta_6 \text{inkomen} + \beta_7 \text{populistischepartij} + \beta_8 \text{economischegroei} + \varepsilon$
 γ = trots score woonplaats / trots score provincie
 β_0 = constante
 Provincie = Of de provincie woonachtig beduidend ruraal of overwegend urbaan is
 Stedelijkheid = Stedelijkheid gemeente woonachtig
 Bevolkingsgroei = Of er sprake van bevolkingsgroei, stagnatie of krimp in de gemeente woonachtig
 Gemeentegrootte = Aantal inwoners gemeente woonachtig
 Provincialehoofdstad = Of de gemeente woonachtig de provinciale hoofdstad herbergt
 Inkomen = Gemiddeld gestandaardiseerde inkomen gemeente woonachtig
 Populistischepartij = Populariteit van populistische partij in de gemeente
 Economischegroei = Of er sprake is van economische groei of krimp in de gemeente woonachtig
 ε = Error term

3. $\gamma = \beta_0 + \beta_1 \text{geslacht} + \beta_2 \text{leeftijd} + \beta_3 \text{opleiding} + \beta_4 \text{huishouden} + \beta_5 \text{provincie} + \beta_6 \text{stedelijkheid} + \beta_7 \text{bevolkingsgroei} + \beta_8 \text{gemeentegrootte} + \beta_9 \text{provincialehoofdstad} + \beta_{10} \text{inkomen} + \beta_{11} \text{populistischepartij} + \beta_{12} \text{economischegroei} + \varepsilon$
 γ = trots score woonplaats / trots score provincie
 β_0 = constante
 Geslacht = Geslacht respondent
 Leeftijd = Leeftijd respondent
 Opleiding = Hoogst voltooide opleiding respondenten
 Huishouden = Huishouden samenstelling respondent
 Provincie = Of de provincie woonachtig beduidend ruraal of overwegend urbaan is
 Stedelijkheid = Stedelijkheid gemeente woonachtig
 Bevolkingsgroei = Of er sprake van bevolkingsgroei, stagnatie of krimp in de gemeente woonachtig
 Gemeentegrootte = Aantal inwoners gemeente woonachtig
 Provincialehoofdstad = Of de gemeente woonachtig de provinciale hoofdstad herbergt
 Inkomen = Gemiddeld gestandaardiseerde inkomen gemeente woonachtig
 Populistischepartij = Populariteit van populistische partij in de gemeente
 Economischegroei = Of er sprake is van economische groei of krimp in de gemeente woonachtig
 ε = Error term



Bij het uitvoeren van bovenstaande OLS regressies komt aan het licht dat deze worden gekenmerkt door een lage r -squared en adjusted r -squared, waarbij geen enkele regressie een r -squared of adjusted r -squared hoger dan 0.1 heeft. Een mogelijke oorzaak van deze lage (adjusted) r -squared is dat een afhankelijke variabele wordt gebruikt waarvan sommige scores vaak voorkomen (7 en 8) terwijl andere scores weinig voorkomen (0-4) (zie figuur 2 en 3). Om te kijken of dit invloed heeft gehad op de resultaten is van de afhankelijke variabele een categoriale afhankelijke variabele gemaakt, om zo meer cases te creëren voor de lagere scores. Zodoende zijn de trots scores opgedeeld in drie categorieën: beneden gemiddeld (6 en lager), gemiddeld (7 en 8) en boven gemiddeld (9 en 10). Op basis van deze categoriale afhankelijke variabelen zijn multinomiale logistische regressies uitgevoerd, waarbij gebruik is gemaakt van de meest volledige regressie mogelijk (met socio-demografische variabelen en ruimtelijke/regionale variabelen). In bijlage A3 en A4 zijn de resultaten van deze multinomiale logistische regressies voor respectievelijk trots op de woonplaats en trots op de provincie weergegeven. De resultaten laten zien dat de uitkomsten van de multinomiale logistische regressies grotendeels in lijn zijn met die van de OLS regressies (tabel 8 en 9), wat aantoont dat het gebruik van OLS regressies niet leidt tot een vertekend beeld. Op basis hiervan en de duidelijkere interpretatie van OLS coëfficiënten zullen de OLS regressies worden blijven gebruikt. Daarnaast is het ook mogelijk dat een menselijke emotie, zoals trots, onzeker is en zich moeilijk laat voorspellen, wat resulteert in een lage (adjusted) r -squared.

Naast een lage (adjusted) r -squared, wordt ook bij het uitvoeren van de OLS regressies duidelijk dat twee assumpties van OLS worden overschreden. Ten eerste is in elke regressie de assumptie “residuen zijn normaal verdeeld” overschreden. Echter kan worden verwacht dat dit weinig problemen oplevert voor de regressie en het onderzoek omdat er voldoende cases aanwezig zijn om van een normale verdeling uit te gaan (centrale limietstelling). Ten tweede is in elke regressie de assumptie van homoscedasticity overschreden. Een oplossing voor de overschrijding van de homoscedasticity assumptie is door variabelen te transformeren naar logaritme. Op basis hiervan zijn de trots scores voor de woonplaats en provincie getransformeerd naar natuurlijke logaritme. Dit bood echter geen oplossing voor de overschrijding van homoscedasticity. Daarnaast verlaagde deze transformatie de (adjusted) r -squared nog verder. Hierdoor is besloten om de normale trots scores te behouden. Vanwege het feit dat de OLS regressies worden gekenmerkt door een overschrijding van homoscedasticity, waarbij een transformatie naar natuurlijke logaritme geen oplossing biedt, zal gebruik worden gemaakt van VCE(robust). VCE(robust) zorgt er voor dat de OLS regressies robust zijn voor heteroskedasticity (STATA, 2021).

Op basis van bovenstaande discussie is besloten om de besproken OLS regressies te blijven gebruiken, waarbij deze worden uitgevoerd met VCE(robust). In hoofdstuk 4 zullen de resultaten van deze OLS regressies besproken worden en verklaringen voor het patroon van trots in Nederland gegeven worden.



4. Resultaten

4.1: Beschrijvende statistiek trots scores

Op basis van de dataset voor dit onderzoek is de gemiddelde trots score in Nederland voor de woonplaats een 7,44 (op schaal 0-10). De gemiddelde trots score voor de provincie woonachtig is een 7,49 (op schaal 0-10). Dit laat zien dat Nederlanders over het algemeen iets trotser zijn op hun provincie dan op de woonplaats waar ze woonachtig zijn. Daarnaast is voor zowel de trots score woonplaats als provincie door de respondenten de minimale score van 0 en maximale score van 10 uitgedeeld.

In tabel 5 worden de trots scores voor de socio-demografische variabelen geslacht en hoogst voltooide opleiding weergegeven. Deze tabel laat zien dat vrouwen voor zowel de woonplaats als provincie een hogere trots score hebben dan mannen. Hierbij moet vermeld worden dat door het uitvoeren van een onafhankelijke T-toets blijkt dat er geen significant verschil is tussen man en vrouw en de trots op de woonplaats, terwijl er wel een significant verschil is tussen man en vrouw en de trots op de provincie. Bij de trots scores per hoogst voltooide opleiding valt op dat naarmate het opleidingsniveau toeneemt, de trots score voor de woonplaats afneemt. Daarnaast hebben de hogere opleidingsniveaus ook een lagere trots score voor de provincie vergeleken met lagere opleidingsniveaus. Door het uitvoeren van een ANOVA wordt het ook duidelijk dat er significante verschillen tussen de groepen verwacht kunnen worden. Dit zou mogelijk verklaard kunnen worden door het feit dat hoger opgeleiden minder plaatsgebonden zijn door het zoeken naar de beste mogelijkheid voor hun carrière en financiële situatie (selectie effect) en daardoor minder trots zijn op de woonplaats/provincie dan lager opgeleiden. Daarnaast vertonen deze trots scores overeenkomsten en afwijkingen met het theoretische kader. Op basis van het theoretische kader kan namelijk gesteld worden dat mannen over het algemeen wat trotser zijn dan vrouwen, maar ook dat er geen verschillen in trots hoeven te zijn tussen man en vrouw. Daarnaast heeft het theoretische kader laten zien dat mensen met een opleiding trotser zijn dan mensen zonder opleiding. Deze afwijkingen t.o.v. het theoretisch kader kunnen verklaard worden door het feit dat het hier specifiek om trots op de woonplaats en provincie gaat, terwijl dit voor het theoretische kader niet het geval was.

Trots scores per geslacht en hoogst voltooide opleiding

Geslacht (aantal respondenten)	Trots score woonplaats	Trots score provincie	Hoogst voltooide opleiding (aantal respondenten)	Trots score woonplaats	Trots score provincie
Man (2855)	7,44	7,42	Lagere school/basisonderwijs/geenonderwijs (131)	7,59	7,47
Vrouw (2613)	7,46	7,56	Vmbo/mavo (854)	7,58	7,69
			Havo/vwo (660)	7,46	7,50
			Mbo (2015)	7,47	7,57
			Hbo (1440)	7,38	7,37
			Universiteit (374)	7,18	7,02

Tabel 5: Trots scores per geslacht en hoogst voltooide opleiding

Naast socio-demografische kenmerken kan er op basis van het theoretische kader ook verwacht worden dat ruimtelijke/regionale kenmerken een rol spelen in de mate van trotsheid en tot verschil leiden. In tabel 6 worden de trots scores per provincie, stedelijkheidsniveau en rurale/urbane provincie weergegeven. De tabel laat zien dat de trots scores per provincie verschillend zijn, wat er op duidt dat er ruimtelijke verschillen in trots zijn. Daarbij komt, op basis van de trots scores voor



stedelijkheidsniveau en provincie urbaan/ruraal, dat meer rurale gebieden over het algemeen een hogere trots hebben voor zowel de woonplaats als provincie vergeleken met meer urbane gebieden. Op basis van statistische toetsing (onafhankelijke t-toets en ANOVA's) kan er ook uit gegaan worden van significante verschillen tussen de groepen van deze variabelen.

In tabel 7 worden de trots scores weergegeven op basis van de populariteit van populistische partijen in de gemeente en de economische krimp/groei in de gemeente. Deze tabel laat zien dat voor gemeentes waar geen enkele populistische partij zich in de top 3 bevindt de trots score voor de woonplaats hoger is dan wanneer een populistische partij in de top 3 aanwezig is. Voor trots op de provincie is de situatie omgedraaid, waarbij een gemeente met een populistische partij op plek 1 een hogere trots score hebben dan gemeentes met een populistische partij op plek 2/3 of buiten de top 3. Op basis van een ANOVA kan ook van significante verschillen uitgegaan worden voor deze variabele. Daarnaast vertoont deze variabele overeenkomsten en afwijkingen met het theoretische kader, waarin gesteld wordt dat de keuze voor populistische partijen mogelijk een “wij tegen de rest” gevoel opwekt. Dit “wij tegen de rest” gevoel kan mogelijk weer resulteren in een hogere trots. Voor de trots op de provincie lijkt dit het geval, maar voor de trots op de woonplaats niet. Ten slotte laat tabel 7 zien dat de trots op de woonplaats en provincie afneemt naarmate de economische groei in een gemeente toeneemt (van krimp naar 0-2% groei naar >2% groei). Dit wordt deels bevestigd door het uitvoeren van een ANOVA, waaruit blijkt dat er significant verschil aanwezig is tussen groepen in deze variabele. Daarnaast kan dit op basis van het theoretische kader ook verwacht worden omdat achterblijvende gebieden kiezen voor populistische partijen, wat resulteert in een “wij tegen de rest” gevoel en mogelijk trots verhogend werkt.

Trots score per provincie, stedelijkheidsniveau en provincie urbaan/ruraal

Provincie (aantal respondenten)	Trots score woonplaats	Trots score provincie	Stedelijkheidsniveau (aantal respondenten)	Trots score woonplaats	Trots score provincie
Drenthe (197)	7,51	7,82	Zeer sterk stedelijk (1235)	7,38	7,19
Groningen (503)	7,66	7,82	Sterk stedelijk (1809)	7,39	7,44
Flevoland (178)	6,96	6,84	Matig stedelijk (817)	7,38	7,49
Friesland (246)	7,74	8,10	Weinig stedelijk (1140)	7,60	7,70
Zeeland (153)	7,68	8,03	Niet stedelijk (473)	7,56	7,91
Gelderland (545)	7,47	7,60			
Limburg (396)	7,56	7,90	Provincie urbaan/ruraal		
Noord-Brabant (757)	7,54	7,71	Beduidend ruraal (1277)	7,56	7,76
Noord-Holland (759)	7,37	7,23	Overwegend urbaan (4192)	7,41	7,40
Overijssel (355)	7,54	7,55			
Utrecht (345)	7,55	7,39			
Zuid-Holland (1040)	7,17	6,96			

Tabel 6: Trots scores per provincie, stedelijkheidsniveau en provincie urbaan/ruraal

Trots scores per populariteit populistische partijen en economische groei/krimp

Populistische partij (aantal respondenten)	Trots score woonplaats	Trots score provincie	Economische krimp of groei (aantal respondenten)	Trots score woonplaats	Trots score provincie
Plaats 1 (265)	7,55	7,97	Krimp (565)	7,71	7,82
Plaats 2 of 3 (3096)	7,31	7,40	Groei 0-2% (3400)	7,48	7,58
Buiten de top 3 (2112)	7,63	7,56	Groei >2% (1509)	7,27	7,15

Tabel 7: Trots scores per populariteit populistische partijen en economische groei/krimp



4.2: Ruimtelijke patroon van trots

Op basis van het theoretische kader en de beschrijvende statistiek in 4.1 kan een ruimtelijk patroon van trots verwacht worden in Nederland waarbij rurale gebieden een hogere trots zullen hebben dan urbane gebieden. Om dit patroon van trots beter te kunnen analyseren zijn trots score kaarten gecreëerd in GIS, waarbij gemiddelde trots scores zijn gekoppeld aan de COROP-gebieden en de gemeentes. Door gebruik te maken van verschillende schaalniveaus kan gekeken worden of het patroon van trots overeenkomsten of afwijken vertoont op verschillende schaalniveaus, wat helpt om een completer beeld van het patroon van trots in Nederland te krijgen. Deze paragraaf zal eerst het patroon van trots analyseren op COROP schaalniveau, waarna vervolgens wordt ingezoomd op gemeente schaalniveau.

4.2.1: Patroon van trots o.b.v. COROP-gebieden

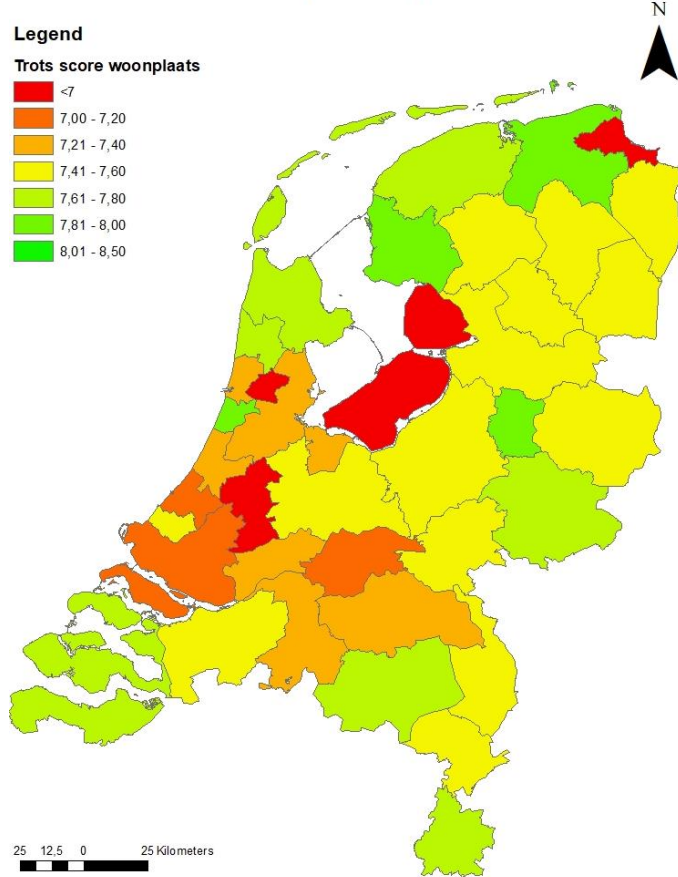
In deze paragraaf wordt het patroon van trots in Nederland geanalyseerd op basis van de gemiddelde trots scores in de COROP-gebieden. In Nederland bestaat een COROP-gebied uit meerdere gemeentes binnen dezelfde provincie en zijn er 40 verschillende COROP-gebieden te onderscheiden (Regioatlas, 2021). Bijlage A5 toont de verschillende COROP-gebieden in Nederland en het aantal respondenten per COROP-gebied. Hieruit blijkt dat er voor elk COROP-gebied meer dan 34 respondenten zijn, waardoor er van representatieve gemiddelde trots scores per COROP-gebied uit gegaan mag worden.

In figuur 4 worden de trots scores op de woonplaats per COROP-gebied weergegeven. Op basis van dit figuur valt het op dat Brabant, Flevoland, Delfzijl en het urbane westen van Nederland (de Randstad) de laagste trots voor de woonplaats hebben in Nederland. Daartegen over staan de meer rurale gebieden in Nederland (Zeeland, Friesland en Groningen), welke de hoogste trots of een van de hoogste trots voor de woonplaats hebben in Nederland. In figuur 5 worden de trots scores op de provincie woonachtig per COROP-gebied weergegeven. Figuur 5 toont overeenkomsten met figuur 4 in het patroon van trots in Nederland. In dit figuur (5) hebben Flevoland en het urbane westen van Nederland de laagste trots voor de provincie in Nederland. Daartegen over staan hier ook de meer rurale gebieden in Nederland (Zeeland, Friesland, Groningen en Drenthe), welke de hoogste trots voor de provincie hebben in Nederland. Deze verschillen tussen urbane en rurale gebieden zouden kunnen ontstaan door een mogelijk selectie effect, wat resulteert in verschillen in socio-demografische kenmerken van urbane en rurale gebieden, en verschillen in de kenmerken van urbane en rurale leefomgevingen. Daarnaast, kijkend naar figuur 4 en 5, valt het op dat het urbane westen van Nederland trotser is op de woonplaats dan op de provincie, terwijl voor de meer rurale gebieden geldt dat deze trotser zijn op de provincie dan de woonplaats. Een duidelijk voorbeeld hiervan is Delfzijl, welke een <7 heeft voor de trots op de woonplaats en een 7,41-7,60 voor de trots op de provincie. Een mogelijke verklaring hiervoor is dat Delfzijl wordt gekenmerkt door depopulatie (CBS, 2020B). Dit zou een negatieve invloed kunnen hebben op de leefomgeving van de stad (woonplaats) door leegstad en mogelijke verloedering, wat kan leiden tot schaamte en lagere trots voor de woonplaats.

Op basis van bovenstaande discussie omtrent de trots scores per COROP-gebied komt een ruimtelijk patroon van trots in Nederland naar voren waarbij het urbane westen de laagste trots heeft in Nederland voor zowel de woonplaats als provincie, terwijl juist de meer rurale gebieden de hoogste trots hebben in Nederland voor de woonplaats en provincie. Daarnaast komt ook naar voren dat het urbane westen trotser is op de woonplaats dan de provincie en dat juist rurale gebieden trotser zijn op de provincie dan de woonplaats. In 4.2.2 zal worden ingezoomd op de trots scores per gemeente. Met behulp van dit lagere schaalniveau kunnen ook observaties gedaan worden voor specifieke gemeentes en woonplaatsen en niet alleen voor grotere gebieden.

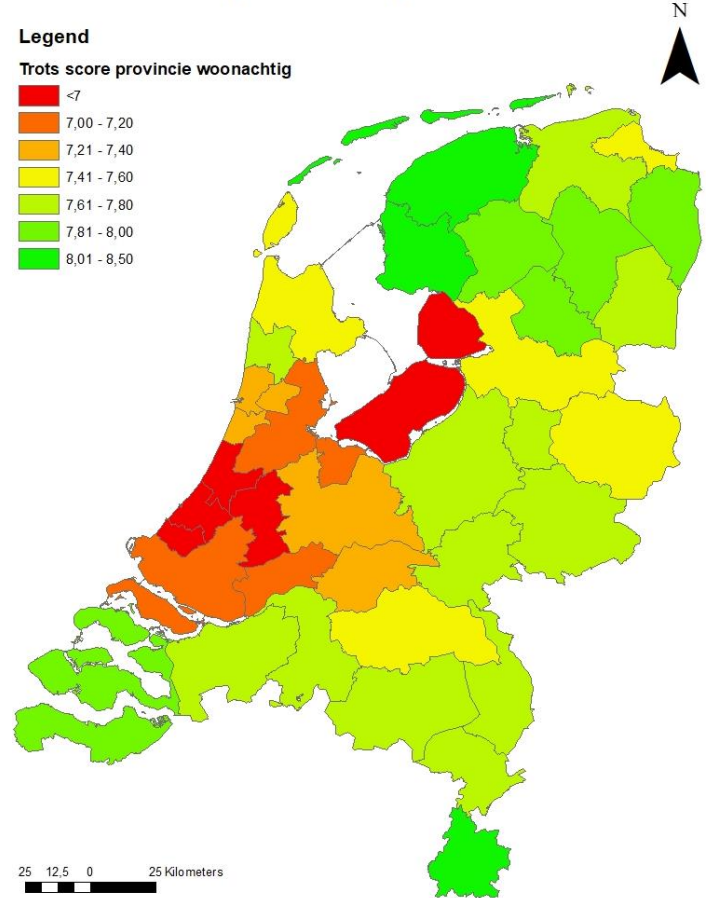


Trots scores woonplaats per COROP



Figuur 4: Trots scores woonplaats per COROP-gebied

Trots scores provincie per COROP



Figuur 5: Trots scores provincie per COROP-gebied

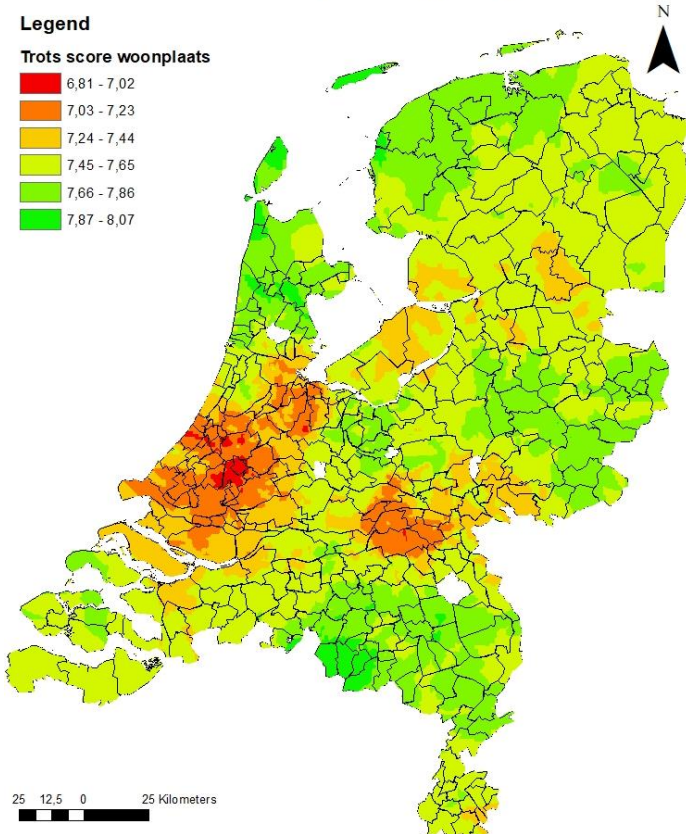
4.2.2: *Patroon van trots o.b.v. gemeentes*

In deze paragraaf wordt het patroon van trots in Nederland geanalyseerd op basis van de gemiddelde trots scores per gemeente. Hierbij moet vermeld worden dat niet voor elke gemeente in de dataset voldoende respondenten aanwezig waren. Bijlage A6 laat zien dat voor een deel van de gemeentes er minder dan 10 respondenten aanwezig waren, waarvan 12 gemeentes met 1 respondent en 71 gemeentes met minder dan 5 respondenten. Een gevolg van te weinig respondenten in een gemeente is dat de gemiddelde trots score in deze desbetreffende gemeente niet volledig representatief zal zijn. Om representatieve kaarten op basis van gemeentes te kunnen creëren is gebruik gemaakt van "kriging". Kriging is een GIS tool die gebruik maakt van interpolatie, waarbij de waarde voor een gebied (in dit geval de trots score) wordt berekend op basis van meerdere waardes van nabijgelegen gebieden (ArcGIS, 2021). Hierdoor zijn de trots scores voor elke gemeente gebaseerd op voldoende cases om representatief te zijn en kan er met meer precisie gekeken worden naar het patroon van trots in Nederland. Een gevolg van kriging is echter wel dat trots scores mogelijk hoger of lager uitvallen dan de originele waarde. Een voorbeeld hiervan is Delfzijl, welke op COROP schaalniveau een lagere trots heeft voor de woonplaats en provincie vergeleken met de situatie op gemeente schaalniveau. Een mogelijke verklaring hiervoor is dat Delfzijl aan de grens van Nederland ligt, waardoor er minder omliggende trots scores zijn om de interpolatie uit te voeren en de hogere trots scores van omliggende gebieden meer invloed hebben op de trots van Delfzijl. Desondanks deze verschillen vertoont het gemeente schaalniveau ook overeenkomsten met het COROP schaalniveau. In de volgende alinea zullen de uitkomsten op gemeente schaalniveau besproken worden.

In figuur 6 worden de trots scores op de woonplaats per gemeente weergegeven. Wat op basis van deze kaart opvalt is dat voor gemeentes in het urbane westen van Nederland (de Randstad) en gemeentes rondom Oss de trots op de woonplaats het laagste is van heel Nederland. Daartegen over staan gemeentes in de meer rurale gebieden (Zeeland, Friesland, Groningen en Drenthe), Oost-Brabant, Oost-Nederland en het noorden van Noord-Holland, waar de trots op de woonplaats over het algemeen het hoogste is. Uitzonderingen hierop zijn gemeentes in Flevoland en gemeentes rondom Hoogeveen, welke ook gekenmerkt worden door lagere trots scores. In figuur 7 zijn de trots scores op de provincie woonachtig per gemeente weergegeven. Wat op basis van deze kaart opvalt is dat gemeentes in het urbane westen van Nederland (de Randstad) de laagste trots voor de provincie hebben, terwijl gemeentes in de meer rurale gebieden van Nederland (Zeeland, Friesland, Groningen en Drenthe), West Midden-Brabant en Limburg de hoogste trots voor de provincie hebben. Deze verschillen zouden verklaard kunnen worden door een mogelijk selectie effect en verschillen in de leefomgeving van gebieden. Daarnaast, als figuur 4 en 5 met elkaar vergeleken worden, rekening houdend met de verschillen in trots score categorieën, valt het op dat gemeentes in rurale gebieden over het algemeen trotser zijn op de provincie dan de woonplaats en dat voor het urbane westen geldt dat ze trotser zijn op de woonplaats dan de provincie.

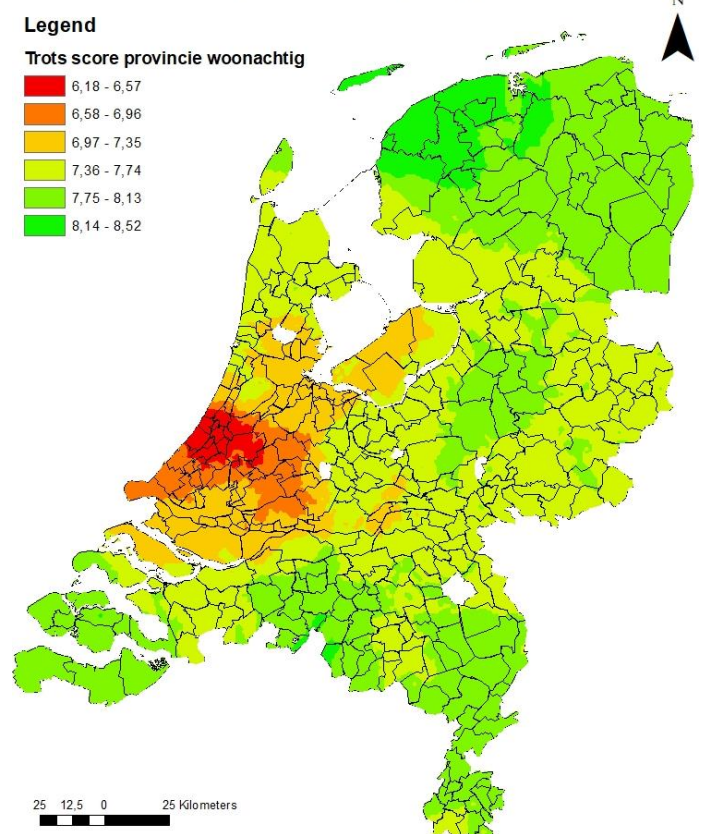
Op basis van bovenstaande discussie komt hier, net zoals bij de COROP-gebieden, een ruimtelijk patroon van trots naar voren waarbij de meer rurale gebieden in Nederland trotser zijn dan het urbane westen. Ook komt hier naar voren dat het urbane westen trotser is op de woonplaats dan de provincie, terwijl rurale gebieden trotser zijn op de provincie dan de woonplaats. Hierbij moet vermeld worden, zoals eerder besproken, dat het gebruik van kriging kan leiden tot andere resultaten dan op COROP schaalniveau, zoals voor Delfzijl het geval is.

Trots scores woonplaats per gemeente



Figuur 6: Trots scores woonplaats per gemeente

Trots scores provincie per gemeente



Figuur 7: Trots scores provincie per gemeente

4.2.3: Het ruimtelijke patroon van trots in Nederland

Op basis van bovenstaande analyses van de trots scores op COROP en gemeente schaalniveau kan geconcludeerd worden dat het ruimtelijke patroon van trots in Nederland wordt gekenmerkt door twee patronen die in beide schaalniveaus naar voren komen. Het eerste patroon dat is opgevallen is een scheiding in de mate van trotsheid tussen urbane en rurale gebieden. Uit de analyses is gebleken dat het urbane westen van Nederland (de Randstad) samen met Flevoland de laagste trots scores in Nederland hebben voor zowel de woonplaats als provincie woonachtig. Daartegen over staan juist de meer rurale gebieden in Nederland (Zeeland, Friesland, Groningen en Drenthe), welke over het algemeen de hoogste trots voor woonplaats en provincie woonachtig hebben. Het tweede patroon dat is opgevallen is een scheiding in de schaal van trots tussen urbane en rurale gebieden. Uit de analyses is gebleken dat het urbane westen van Nederland over het algemeen trotser is op de woonplaats dan de provincie, terwijl de meer rurale gebieden over het algemeen trotser zijn op de provincie dan de woonplaats.

Deze gevonden patronen van trots in Nederland vertonen ook overeenkomsten met het theoretische kader. Hierin wordt gesteld dat rurale gebieden afhankelijker zijn van de regio (vanwege gebrek aan voorzieningen en diensten in de woonplaats) en daardoor mogelijk een hogere trots voor de provincie ervaren dan voor de woonplaats. Anderzijds worden urbane gebieden gekenmerkt door de aanwezigheid van voorzieningen en diensten in de woonplaats en zijn daardoor minder afhankelijk van de regio, wat de hogere trots voor de woonplaats verklaard. In de volgende paragrafen wordt gepoogd het gevonden patroon van trots in Nederland te verklaren met behulp van socio-demografische en ruimtelijke/regionale variabelen.



4.3: Verklaring ruimtelijke patroon van trots

Om het gevonden ruimtelijke patroon van trots in Nederland (zie 4.2) te kunnen verklaren zijn OLS regressies uitgevoerd. Op basis van 3.5 zijn er twee modellen te onderscheiden: trots woonplaats en trots provincie. Binnen deze twee modellen zijn vervolgens drie verschillende regressies uitgevoerd om het patroon van trots in Nederland te kunnen verklaren. De resultaten van deze regressies zullen per model (trots woonplaats en trots provincie) besproken worden, waarna vervolgens de resultaten en inzichten van beide modellen worden samengevoegd om zo het patroon van trots in Nederland te kunnen verklaren en verder te kunnen interpreteren.

4.3.1: Resultaten trots woonplaats

Het eerste model focust zich op het verklaren van de trots op de woonplaats. Hiervoor zijn drie verschillende OLS regressies uitgevoerd, waarbij trots op de woonplaats de afhankelijke variabele is. In regressie 1 wordt deze afhankelijke variabele (trots op de woonplaats) afgezet tegen socio-demografische variabelen, in regressie 2 tegen ruimtelijke/regionale variabelen en in regressie 3 tegen socio-demografische en ruimtelijke/regionale variabelen. Hierdoor kan gekeken worden of socio-demografische en ruimtelijke/regionale kenmerken een significante rol spelen in de mate van trotsheid op de woonplaats. Indien dit het geval is, dan kan dit aantonen dat socio-demografische kenmerken en de leefomgeving invloed hebben op de mate van trotsheid en mogelijk kunnen functioneren als verklaringen.

De uitkomsten van deze regressies zijn weergegeven in tabel 8. Hierbij moet vermeld worden dat de (adjusted) r-squared voor elke regressie in dit model laag is. Daarnaast is er in regressie 1 en 2 van model trots woonplaats sprake van een overschrijding van de OLS assumptie "functional form". Voor regressie 2 is dit opgelost door een insignificante variabele (provincie urbaan/ruraal) weg te laten uit de regressie. Voor regressie 1 biedt het weglaten van een insignificante variabele echter geen oplossing, wat betekent dat regressie 1 wordt gekenmerkt door een overschrijding van "functional form". Op basis van de resultaten uit regressie 1 en 3 (tabel 8) kan gesteld worden dat een deel van de socio-demografische variabelen een significante relatie hebben met trots op de woonplaats. Daarnaast kan ook gesteld worden, op basis van regressie 2 en 3 (tabel 8), dat een deel van de ruimtelijke/regionale variabelen een significante relatie hebben met trots op de woonplaats. Dit betekent dat zowel socio-demografische als ruimtelijke/regionale variabelen een rol spelen in de trots op de woonplaats.

Voor een preciezere interpretatie van de resultaten wordt gekeken naar regressie 3 (tabel 8). Dit is de meest uitgebreide regressie met zowel socio-demografische als ruimtelijke/regionale variabelen (waaronder "provincie urbaan/ruraal", omdat functional form niet wordt overschreden in regressie 3) en heeft daarnaast ook de hoogste adjusted r-squared van de drie uitgevoerde regressies. Voor de interpretatie van de resultaten worden alleen variabelen met een $p < 0.05$ beschouwd als significant.

Op basis van het theoretisch kader wordt verwacht dat socio-demografische variabelen een rol spelen in de mate van trotsheid. Regressie 3 (tabel 8) bevestigt dit en laat zien dat leeftijd, hoogst voltooide opleiding en huishouden een significante relatie hebben met de trots op de woonplaats. Zo neemt voor mensen met een leeftijd van 60 jaar of ouder de trots op de woonplaats met 0.283 toe vergeleken met mensen tussen de 16-39 jaar oud, voor mensen met lagere school / basis onderwijs / geen onderwijs, middelbare school of mbo als hoogst voltooide opleiding neemt de trots op de woonplaats met respectievelijk 0.401, 0.332 en 0.286 toe vergeleken met mensen met universiteit als hoogst voltooide opleiding en ten slotte neemt voor mensen in een huishouden met twee volwassenen zonder



kind(eren) en met kind(eren) de trots op de woonplaats met respectievelijk 0.224 en 0.204 toe vergeleken alleenstaande huishoudens. Hieruit blijkt dus dat oudere mensen trotser zijn op de woonplaats dan jonge mensen, dat lager opgeleiden trotser zijn op de woonplaats dan hoog opgeleiden en dat twee volwassenen met en zonder kind(eren) trotser zijn op de woonplaats dan alleenstaande huishoudens. Op basis van deze resultaten kan verwacht worden dat verschillen in socio-demografische kenmerken leiden tot verschillen in de mate van trotsheid. De mogelijke aanwezigheid van een selectie effect, waarbij jongeren en hoogopgeleiden naar urbane gebieden trekken en ouderen naar rurale gebieden, zou dan een verklaring kunnen bieden voor het verschil in trots tussen urbane en rurale gebieden. Dit komt door urbane gebieden dan zullen worden gekenmerkt door een jonge en hoogopgeleide bevolking terwijl rurale gebieden zullen worden gekenmerkt door een oudere bevolking, wat op basis van de resultaten leidt tot verschillen in de mate van trotsheid.

Naast socio-demografische variabelen wordt op basis van het theoretische kader ook verwacht dat ruimtelijke/regionale variabelen een rol spelen in de mate van trotsheid. Ten eerste wordt op basis van het theoretische kader verwacht dat urbane en rurale gebieden van elkaar verschillen in de mate van trotsheid. Regressie 3 (tabel 8) laat zien dat er geen significante relatie is tussen provincie urbaan/ruraal en de trots op de woonplaats. Daarentegen is er wel een significante relatie tussen de stedelijkheid en de trots op de woonplaats, waarbij voor mensen uit weinig / geen stedelijke gemeentes de trots op de woonplaats met 0.241 toeneemt vergeleken met mensen uit zeer sterk / sterk stedelijke gemeentes. Hieruit blijkt dat mensen in minder stedelijke gebieden trotser zijn dan mensen in sterk stedelijke gebieden, wat duidt op scheiding in trots tussen urbane en rurale gebieden.

Ten tweede wordt op basis van het theoretische kader verwacht dat de leefomgeving een rol speelt in de mate van trotsheid. Hierbij zouden gebieden die achterblijven door economische oorzaken en bevolkingskrimp zich in de steek gelaten voelen en kiezen voor populistische partijen, wat mogelijk leidt tot verschillen in de mate van trotsheid. Regressie 3 (tabel 8) laat zien dat er geen significante relatie is tussen gemiddeld gestandaardiseerd inkomen en trots op de woonplaats. Daarentegen vertonen economische groei, bevolkingsgroei en populistische partij wel significante relaties met de trots op de woonplaats. Zo neemt voor mensen uit gemeentes met economische krimp en gematigde economische groei (0-2%) de trots op de woonplaats met respectievelijk 0.424 en 0.261 toe vergeleken met gemeentes die sterke economische groei (>2%) ervaren, voor mensen uit gemeentes met bevolkingsstagnatie neemt de trots op de woonplaats met 0.401 toe vergeleken met mensen uit gemeentes met bevolkingskrimp en voor gemeentes met een populistische partij op plek 2/3 neemt de trots op de woonplaats met 0.293 af vergeleken met gemeentes zonder populistische partij in de top 3. Hieruit blijkt dat mensen in gemeentes met economische krimp en gematigde economische trots trotser zijn dan gemeentes met sterke economische groei, dat gemeentes met bevolkingsstagnatie trotser zijn dan gemeentes met bevolkingskrimp en dat gemeentes met een populistische partij op plek 2/3 minder trots zijn dan gemeentes zonder populistische partij in de top 3. Deze resultaten duiden er op dat de leefomgeving leidt tot verschillen in de mate van trotsheid.

Ten slotte wordt op basis van het theoretische kader ook verwacht dat de schaal van de omgeving een rol speelt in de mate van trotsheid. De grootte van de gemeente en de aanwezigheid van een provinciale hoofdstad heeft mogelijk invloed op het aantal voorzieningen en diensten in de omgeving en beïnvloed daardoor mogelijk de schaal van trots. Regressie 3 (tabel 8) laat zien dat voor mensen uit gemeentes met meer dan 150.000 inwoners de trots met 0.196 toeneemt vergeleken met mensen uit gemeentes met minder dan 50.000 inwoners en dat voor mensen uit gemeentes met de provinciale



hoofdstad de trots op de woonplaats met 0.168 toeneemt vergeleken met mensen uit gemeentes zonder provinciale hoofdstad. Hieruit blijkt dat gemeentes met >150.000 inwoners trotser zijn dan gemeentes met <50.000 inwoners en dat gemeentes met provinciale hoofdstad trotser zijn dan gemeentes zonder, wat mogelijk verklaard kan worden door de aanwezigheid van voldoende voorzieningen en diensten in grote gemeentes en provinciale hoofdsteden.

Op basis van bovenstaande resultaten kan dus geconcludeerd worden dat zowel socio-demografische als ruimtelijke/regionale variabelen een rol spelen in de mate van trotsheid. In 4.3.3 zullen deze resultaten worden gebruikt om het gevonden patroon van trots in Nederland te verklaren.

Resultaten OLS regressies trots woonplaats

Variabelen	1	2	3
Geslacht			
- Man (referentie)	-	-	-
- Vrouw	0.0447 (0.0444)	-	0.0422 (0.0441)
Leeftijd			
- 16-39 jaar (referentie)	-	-	-
- 40-59 jaar	0.0198 (0.0634)	-	0.0426 (0.0630)
- 60 jaar of ouder	0.252*** (0.0651)	-	0.283*** (0.0648)
Hoogst voltooide opleiding			
- Lagere school/Basis onderwijs/Geen onderwijs	0.356** (0.166)	-	0.401** (0.165)
- Middelbare school	0.284*** (0.0948)	-	0.332*** (0.0945)
- MBO	0.241*** (0.0923)	-	0.286*** (0.0920)
- HBO	0.142 (0.0951)	-	0.162* (0.0944)
- Universiteit (referentie)	-	-	-
Huishouden			
- Alleenstaand (referentie)	-	-	-
- Twee volwassenen zonder kind(eren)	0.216*** (0.0569)	-	0.224*** (0.0569)
- Twee volwassenen met kind(eren)	0.172*** (0.0640)	-	0.204*** (0.0640)
- Eenoudergezin	0.0327 (0.112)	-	0.0596 (0.111)
- Anders	0.105 (0.155)	-	0.0954 (0.154)
Provincie urbaan/ruraal			
- Beduidend ruraal (referentie)	-	-	-
- Overwegend urbaan	-	-	0.0726 (0.0618)
Stedelijkheid			
- Zeer sterke / sterke stedelijkheid (referentie)	-	-	-
- Matige stedelijkheid	-	0.0753 (0.0751)	0.0823 (0.0762)



-	Weinig / geen stedelijkheid	-	0.221*** (0.0681)	0.241*** (0.0722)
Bevolkingsgroei				
-	Krimp (referentie)	-	-	-
-	Groei	-	0.00503 (0.0606)	-0.00218 (0.0605)
-	Stagnatie	-	0.405** (0.182)	0.401** (0.181)
Gemeentegrootte				
-	<50.000 inwoners (referentie)	-	-	-
-	50.000 – 150.000 inwoners	-	0.00574 (0.0626)	0.0139 (0.0624)
-	>150.000 inwoners	-	0.161* (0.0834)	0.196** (0.0831)
Provinciale hoofdstad				
-	Nee (referentie)	-	-	-
-	Ja	-	0.129* (0.0751)	0.168** (0.0767)
Gemiddeld gestandaardiseerd inkomen				
-		-	1.28e-05 (9.52e-06)	7.35e-06 (9.86e-06)
Populistische partij				
-	Plek 1	-	-0.105 (0.115)	-0.160 (0.114)
-	Plek 2 of 3	-	-0.257*** (0.0493)	-0.293*** (0.0496)
-	Buiten top 3 (referentie)	-	-	-
Economische groei				
-	Krimp	-	0.400*** (0.0897)	0.424*** (0.0905)
-	Groei (0-2%)	-	0.261*** (0.0533)	0.261*** (0.0553)
-	Sterke groei (>2%) (referentie)	-	-	-
Constante		6.952*** (0.103)	6.874*** (0.310)	6.412*** (0.322)
Observaties		5,468	5,463	5,463
R-squared		0.012	0.019	0.033

Standard errors in parentheses

*** p<0.01, ** p<0.05, * p<0.1

Tabel 8: Resultaten OLS regressies trots woonplaats

4.3.2: Resultaten trots provincie

Het tweede model focust zich op het verklaren van de trots op de provincie. Voor dit model zijn ook drie verschillende OLS regressies uitgevoerd, waarbij trots op de provincie de afhankelijke variabele is. In regressie 1 wordt de afhankelijke variabele (trots op de provincie) afgezet tegen socio-demografische variabelen, in regressie 2 tegen ruimtelijke/regionale variabelen en in regressie 3 tegen zowel socio-demografische als ruimtelijke/regionale variabelen. Hierdoor kan gekeken worden of socio-demografische en ruimtelijke/regionale kenmerken een significante invloed hebben op de mate van trotsheid op de provincie. Zo ja, dan kan dit aantonen dat socio-demografische kenmerken en de leefomgeving invloed kunnen hebben op de mate van trotsheid en mogelijk kunnen functioneren als verklaringen.



Hierbij moet vermeld worden dat dit model ook wordt gekenmerkt door een lage (adjusted) r-squared voor elke regressie. Daarbij is het ook interessant te vermelden dat dit tweede model (trots provincie) wel voor elke regressie een hogere (adjusted) r-squared heeft dan het eerste model (trots woonplaats). De resultaten van deze regressies zijn weergegeven in tabel 9. Op basis van deze resultaten kan gesteld worden dat zowel socio-demografische variabelen (regressie 1 en 3) als ruimtelijke/regionale variabelen (regressie 2 en 3) significante relaties hebben met trots op de provincie.

Voor een preciezere interpretatie van de resultaten wordt gekeken naar regressie 3 (tabel 9). Ook in dit model is regressie 3 de meest uitgebreide met zowel socio-demografische als ruimtelijke/regionale variabelen en heeft deze regressie ook de hoogste adjusted r-squared van de drie regressies in dit model. Voor de interpretatie van de resultaten worden alleen variabelen met een $p < 0.05$ als significant beschouwd.

Zoals eerder besproken kan op basis van het theoretische kader verwacht worden dat socio-demografische variabelen een rol spelen in de mate van trotsheid. Dit wordt ook bevestigd door regressie 3 (tabel 9), welke laat zien dat geslacht, leeftijd, hoogst voltooide opleiding en huishouden significante relaties hebben met trots op de woonplaats. Zo neemt voor vrouwen de trots op de provincie met 0.171 toe vergeleken met mannen, voor mensen tussen de 40-59 jaar en 60 jaar en ouder neemt de trots op de provincie met respectievelijk 0.122 en 0.399 toe vergeleken met mensen tussen de 16-39 jaar oud, voor mensen met lagere school / basis onderwijs / geen onderwijs, middelbare school, mbo en hbo als hoogst voltooide opleiding neemt de trots op de provincie met respectievelijk 0.343, 0.487, 0.468 en 0.259 toe vergeleken met mensen met universiteit als hoogst voltooide opleiding en ten slotte neemt voor huishoudens met twee volwassenen zonder kind(eren) en met kinderen de trots op de provincie met respectievelijk 0.174 en 0.140 toe vergeleken met alleenstaande huishoudens. Hieruit blijkt dus dat vrouwen trotser zijn dan mannen, dat oudere mensen trotser zijn dan jongeren, dat lager opgeleiden trotser zijn dan hoogopgeleiden en dat huishoudens met twee volwassenen met en zonder kin(eren) trotser zijn dan alleenstaande huishoudens. Op basis van deze resultaten kan wederom verwacht worden dat verschillen in socio-demografische kenmerken leiden tot verschillen in de mate van trotsheid. De mogelijkheid van het eerder besproken selectie effect zou dan een verklaring kunnen bieden voor het verschil in trots tussen urbane en rurale gebieden. Dit komt door urbane gebieden dan zullen worden gekenmerkt door een jonge en hoogopgeleide bevolking terwijl rurale gebieden zullen worden gekenmerkt door een oudere bevolking, wat op basis van de resultaten leidt tot verschillen in de mate van trotsheid.

Ook wordt, op basis van het theoretische kader, verwacht dat ruimtelijke/regionale variabelen een rol spelen in de mate van trotsheid en mogelijk tot verschillen leiden in de trotsheid. Ten eerste wordt, zoals eerder besproken, verwacht dat urbane en rurale gebieden van elkaar verschillen in de mate van trotsheid. Regressie 3 (tabel 9) laat zien dat er geen significante relatie is tussen trots op de provincie en de provincie urbaan/ruraal. Daarentegen is er wel een significante relatie tussen de stedelijkheid van de gemeente en de trots op de provincie. Zo neemt voor mensen uit matig stedelijke en weinig / geen stedelijke gemeentes de trots op de provincie met respectievelijk 0.186 en 0.342 toe vergeleken met mensen uit zeer sterk / sterk stedelijke gemeentes. Op basis van deze resultaten blijkt dat mensen in minder stedelijke gebieden trotser zijn dan mensen in sterk stedelijke gebieden en duidt dus op verschil tussen urbane en rurale gebieden.

Ten tweede wordt ook verwacht, op basis van het theoretische kader, dat de fysieke leefomgeving een rol speelt in de mate van trotsheid. Zo zouden gebieden die achterblijven door economische oorzaken



en bevolkingskrimp zich in de steek gelaten voelen en kiezen voor populistische partijen, wat mogelijk tot verschil in de mate van trotsheid zou kunnen leiden. Regressie 3 (tabel 9) laat zien dat de variabelen gemiddeld gestandaardiseerd inkomen, economische groei, bevolkingsgroei en populistische partij significante relaties hebben met trots op de provincie. Zo neemt voor elke toename in gemiddeld gestandaardiseerd inkomen de trots op de provincie met 0.000029 af, voor mensen uit gemeentes met economische krimp en gematigde economische groei (0-2%) neemt de trots op de provincie met respectievelijk 0.553 en 0.337 toe vergeleken met mensen uit economisch sterk groeiende gemeentes (>2%), voor mensen uit gemeentes met bevolkingsstagnatie neemt de trots op de provincie met 0.552 toe vergeleken met mensen uit gemeentes met bevolkingskrimp en ten slotte voor mensen uit gemeentes met een populistische partij op plek 2/3 neemt de trots op de provincie met 0.155 af vergeleken met mensen uit gemeentes zonder populistische partij in de top 3. Uit deze resultaten blijkt dus dat een toename in inkomen leidt tot lagere trots, dat gemeentes met economische krimp en gematigde economische groei trotser zijn dan gemeentes met sterke economische groei, dat gemeentes met bevolkingsstagnatie trotser zijn dan gemeentes met bevolkingskrimp en dat gemeentes met een populistische partij op plek 2/3 minder trots zijn dan gemeentes zonder populistische partij in de top 3. Op basis hiervan kan verwacht worden dat de fysieke leefomgeving leidt tot verschillen in trots.

Zoals eerder besproken wordt ten slotte ook verwacht, op basis van het theoretische kader, dat de schaal van de omgeving een rol speelt in trots. Mogelijk beïnvloeden de grootte van de gemeente en de aanwezigheid van een provinciale hoofdstad het aantal voorzieningen en diensten, wat vervolgens invloed heeft op de schaal van trots. Uit regressie 3 (tabel 9) blijkt echter dat de gemeentegrootte en de provinciale hoofdstad geen significante relatie hebben met trots op de provincie.

Resultaten OLS regressies trots provincie

Variabelen	1	2	3
Geslacht			
- Man (referentie)	-	-	-
- Vrouw	0.177*** (0.0423)	-	0.171*** (0.0416)
Leeftijd			
- 16-39 jaar (referentie)	-	-	-
- 40-59 jaar	0.115* (0.0604)	-	0.122** (0.0595)
- 60 jaar of ouder	0.381*** (0.0620)	-	0.399*** (0.0612)
Hoogst voltooide opleiding			
- Lagere school/Basis onderwijs/Geen onderwijs	0.377** (0.158)	-	0.343** (0.156)
- Middelbare school	0.508*** (0.0902)	-	0.487*** (0.0892)
- MBO	0.492*** (0.0878)	-	0.468*** (0.0868)
- HBO	0.275*** (0.0905)	-	0.259*** (0.0892)
- Universiteit (referentie)	-	-	-
Huishouden			
- Alleenstaand (referentie)	-	-	-
- Twee volwassenen zonder kind(eren)	0.199*** (0.0542)	-	0.174*** (0.0537)



- Twee volwassenen met kind(eren)	0.143** (0.0610)	-	0.140** (0.0605)
- Eenoudergezin	0.0390 (0.107)	-	0.0298 (0.105)
- Anders	9.19e-05 (0.147)	-	0.00128 (0.145)
Provincie urbaan/ruraal			
- Beduidend ruraal (referentie)	-	-	-
- Overwegend urbaan	-	-0.0670 (0.0590)	-0.0486 (0.0538)
Stedelijkheid			
- Zeer sterke / sterke stedelijkheid (referentie)	-	-	-
- Matige stedelijkheid	-	0.194*** (0.0727)	0.186*** (0.0719)
- Weinig / geen stedelijkheid	-	0.345*** (0.0689)	0.342*** (0.0682)
Bevolkingsgroei			
- Krimp (referentie)	-	-	-
- Groei	-	0.0714 (0.0577)	0.0569 (0.0571)
- Stagnatie	-	0.563*** (0.173)	0.552*** (0.171)
Gemeentegrootte			
- <50.000 inwoners (referentie)	-	-	-
- 50.000 – 150.000 inwoners	-	0.0216 (0.0595)	0.0174 (0.0589)
- >150.000 inwoners	-	-0.0549 (0.0793)	-0.0224 (0.0785)
Provinciale hoofdstad			
- Nee (referentie)	-	-	-
- Ja	-	0.0290 (0.0732)	0.0610 (0.0724)
Gemiddeld gestandaardiseerd inkomen	-	-2.54e-05*** (9.41e-06)	-2.88e-05*** (9.31e-060)
Populistische partij			
- Plek 1	-	0.135 (0.109)	0.0647 (0.108)
- Plek 2 of 3	-	-0.120** (0.0472)	-0.155*** (0.0469)
- Buiten top 3 (referentie)	-	-	-
Economische groei			
- Krimp	-	0.541*** (0.0865)	0.553*** (0.0855)
- Groei (0-2%)	-	0.344*** (0.0528)	0.337*** (0.0522)
- Sterke groei (>2%) (referentie)	-	-	-
Constante	6.666*** (0.0984)	7.865*** (0.294)	7.177*** (0.304)
Observaties	5,468	5,463	5,463
R-squared	0.027	0.037	0.063

Standard errors in parentheses

*** p<0.01, ** p<0.05, * p<0.1

Tabel 9: Resultaten OLS regressies trots provincie



4.3.3: Verklaring voor het ruimtelijke patroon van trots in Nederland

Het gevonden patroon van trots in Nederland (zie 4.2) wordt gekenmerkt door een duidelijke scheiding in de mate van trotsheid tussen het urbane westen van Nederland (de Randstand) en de meer rurale gebieden (Zeeland, Friesland, Groningen en Drenthe). In deze scheiding heeft het urbane westen van Nederland over het algemeen de laagste trots voor zowel de woonplaats als provincie, terwijl de meer rurale gebieden in Nederland over het algemeen de hoogste trots hebben voor de woonplaats en provincie. Daarnaast wordt het patroon van trots in Nederland ook gekenmerkt door een scheiding in de schaal van trots, waarbij het urbane westen trotser is op de woonplaats dan de provincie terwijl de meer rurale gebieden trotser zijn op de provincie dan de woonplaats. Deze paragraaf zal eerst met behulp van de gevonden resultaten uit de OLS regressies verklaringen geven voor de scheiding in de mate van trotsheid, wat gevolgd wordt door een verklaring voor de scheiding in de schaal van trots.

Verklaringen voor de scheiding in de mate van trotsheid

De eerste verklaring voor de scheiding in de mate van trotsheid in Nederland kan gebaseerd worden op de effecten van de socio-demografische variabelen. Uit de OLS regressies komt naar voren dat voor 60 plussers de trots op de woonplaats en provincie toeneemt vergeleken met 16-39 jarigen en dat voor 40-59 jarigen de trots op de provincie toeneemt vergeleken met 16-39 jarigen. Daarnaast blijkt uit de resultaten ook dat voor lager opgeleiden (lagere school / basisonderwijs / geen onderwijs, middelbare school en mbo) de trots op de woonplaats en provincie toeneemt vergeleken met hoger opgeleiden (universiteit). Deze resultaten duiden erop dat bij een mogelijke aanwezigheid van een selectie effect, waarbij jonge en hoogopgeleide mensen naar urbane gebieden trekken om hun carrière en financiële situatie te verbeteren en oudere mensen naar meer rurale gebieden trekken voor extra ruimte, er verschil in de mate van trotsheid tussen urbane en rurale gebieden kan ontstaan. In Nederland kan zo'n selectie effect ook verwacht worden doordat het urbane westen van Nederland wordt gekenmerkt door een clustering van meerdere steden en universiteiten (bijvoorbeeld: Rotterdam, Leiden, Utrecht, Amsterdam en Delft), wat jonge en hoogopgeleide mensen zal aantrekken. Zodoende kan op basis van de effecten van de socio-demografische kenmerken de scheiding in de mate van trotsheid verklaard worden. Echter moet hierbij worden vermeld dat er getwijfeld kan worden aan de sterkte van deze verklaring. Tabel 8 en 9 laten namelijk zien dat de ruimtelijke/regionale variabelen niet veel veranderen na het toevoegen van de socio-demografische variabelen, wat wel verwacht zou worden als de socio-demografische kenmerken een sterke invloed zouden hebben.

Een tweede verklaring voor de scheiding in de mate van trotsheid in Nederland is dat trots mogelijk functioneert als compensatie voor plaatsen en gebieden met een mindere centrale ligging. Uit de resultaten is gebleken dat voor gemeentes met een matige stedelijkheid de trots op de provincie toeneemt vergeleken met gemeentes die een zeer sterke / sterke stedelijkheid hebben en dat voor gemeentes met weinig / geen stedelijkheid de trots op zowel de woonplaats als provincie toeneemt vergeleken met gemeentes die een zeer sterke / sterke stedelijkheid hebben. Deze resultaten tonen dus aan dat mensen in minder stedelijke gebieden trotser zijn op de woonplaats en provincie dan mensen in sterk stedelijke gebieden. Deze minder stedelijke gebieden worden gekenmerkt door een laag aantal adressen per km² en dus een afwezigheid van grotere steden/plaatsen in de nabijheid. Daarnaast worden deze minder stedelijke gebieden (rurale gebieden) ook, volgens het theoretische kader, gekenmerkt door afwezigheid van voorzieningen en diensten in de woonplaats. Op basis hiervan kunnen minder stedelijke gebieden beschouwd worden als gebieden met een mindere centrale ligging door de afwezigheid van grotere plaatsen en/of voorzieningen en diensten in de nabijheid. Op basis



van bovenstaande discussie kan dus gesteld worden dat gebieden met een mindere centrale ligging een hogere trots hebben dan gebieden met een centrale ligging. Een mogelijke verklaring hiervoor is een “wij tegen de rest” gevoel. Het kan zo zijn dat gebieden met een mindere centrale ligging zich niet associëren met gebieden met een centrale ligging en zich achtergesteld voelen, wat zou kunnen leiden tot een “wij tegen de rest” gevoel. Dit “wij tegen de rest” gevoel, als compensatie voor de mindere centrale ligging, zou tot een hogere trots kunnen leiden. Kijkend naar Nederland kunnen de gebieden in het urbane westen (de Randstad) beschouwd worden als gebieden met een centrale ligging door de aanwezigheid van meerdere grote steden en voorzieningen en diensten in de nabijheid, terwijl de meer rurale gebieden een mindere centrale ligging hebben. Dit in combinatie met de gevonden resultaten in de OLS regressies biedt een verklaring voor de scheiding in de mate van trotsheid in Nederland.

Een laatste verklaring voor de scheiding in de mate van trotsheid in Nederland is dat trots mogelijk ook functioneert als compensatie voor gebieden die economisch achterblijven. In het theoretisch kader is besproken dat gebieden die achterblijven door economische krimp en bevolkingskrimp zich achtergesteld en in de steek gelaten voelen. Het is mogelijk dat dit een “wij tegen de rest” gevoel opwekt en leidt tot een hogere trots in economisch achterblijvende gebieden. Uit de resultaten is gebleken dat gemeentes met economische krimp en gematigde economische groei (0-2%) trotser zijn op de woonplaats en provincie dan gemeentes met sterke economische groei (>2%). Daarbij neemt de trots op de woonplaats en provincie harder toe voor economisch krimpende gemeentes dan voor gemeentes met gematigde economische groei. Op basis van het CBS (2020C) ervaren de meer rurale provincies in Nederland zowel economische krimp (Groningen) als gematigde economische groei (Zeeland, Friesland en Drenthe), maar ontbreekt sterke economische groei in deze gebieden. Aan de andere kant wordt het urbane westen gekenmerkt door gematigde economische groei en sterke economische groei (Utrecht en Noord-Holland) (CBS, 2020C). Deze verdeling van economische groei in Nederland en het effect hiervan op trots biedt een verklaring voor de scheiding in de mate van trotsheid in Nederland, waarbij trots mogelijk als compensatie werkt voor gebieden die economisch achterblijven.

Verklaring voor de scheiding in de schaal van trots.

De OLS regressies hebben geen verklaring gevonden voor de scheiding in de schaal van trots in Nederland. Echter kan deze scheiding verklaard worden door een theorie besproken in het theoretisch kader. Volgens Lewicka (2010) identificeren inwoners van rurale gebieden zich meer met de regio dan met de woonplaats terwijl inwoners van urbane gebieden zich meer identificeren met de woonplaats dan met de regio. Dit komt deels doordat rurale woonplaatsen niet beschikken over alle benodigde voorzieningen en diensten, waardoor inwoners van rurale gebieden gebruik moeten maken van de regio om te kunnen voorzien in alle benodigde voorzieningen en diensten. Hierdoor zijn mensen in rurale gebieden afhankelijk van de regio en zullen ze actief participeren in de regio, wat kan resulteren in een hogere trots voor de provincie dan de woonplaats. Daartegenover staan de urbane woonplaatsen welke over alle benodigde voorzieningen en diensten beschikken, waardoor de inwoners van urbane gebieden juist onafhankelijk zijn van de regio en actiever zullen participeren in de woonplaats dan de provincie. Hierdoor zijn mensen in urbane gebieden mogelijk trotser zijn op de woonplaats dan de provincie. Dit biedt een verklaring voor de gevonden scheiding in de schaal van trots waarbij het urbane westen trotser is op de woonplaats dan de provincie en rurale gebieden trotser zijn op de provincie dan de woonplaats.



5: Conclusie en Reflectie

5.1: Conclusie

Het doel van dit onderzoek was om het ruimtelijke patroon van trots in Nederland in kaart te brengen en waar mogelijk verschillen in dit ruimtelijke patroon van trots in Nederland te verklaren. Om het ruimtelijke patroon van trots in Nederland te kunnen onderzoeken en verklaren is gebruikt gemaakt van de volgende onderzoeksvraag:

“Wat is het ruimtelijke patroon van trots in Nederland en hoe kunnen verschillen in dit patroon verklaard worden?”

Om deze onderzoeksvraag zo goed mogelijk te kunnen beantwoorden, zijn de volgende deelvragen opgesteld:

- *“Hoe ziet het ruimtelijke patroon van trots eruit in Nederland?”*
- *“Zijn er socio-demografische verschillen in trots in Nederland, en zo ja wat zijn deze verschillen?”*
- *“Zijn er ruimtelijke verschillen in trots in Nederland, en zo ja wat zijn deze verschillen?”*

Dit hoofdstuk zal eerst stuk voor stuk de bovenstaande deelvragen beantwoorden, waarna vervolgens met behulp van deze deelvragen de onderzoeksvraag beantwoord kan worden. Ten slotte zal er gereflecteerd worden op het onderzoeksproces en zullen aanbevelingen gedaan worden voor vervolgonderzoek.

5.1.1: Conclusies deelvragen

Ten eerste kan op basis van de analyses van de trots scores in hoofdstuk 4 geconcludeerd worden dat het ruimtelijke patroon van trots in Nederland wordt gekenmerkt door een duidelijke scheiding tussen urbane en rurale gebieden. Deze scheiding komt in elk besproken schaalniveau naar voren en bestaat uit twee onderdelen. Ten eerste is er een scheiding in de mate van trotsheid. Hierbij heeft het urbane westen van Nederland (de Randstad) over het algemeen de laagste trots van heel Nederland voor zowel de woonplaats als provincie. Daartegenover staan de meer rurale gebieden in Nederland (Zeeland, Friesland, Groningen en Drenthe), welke over het algemeen de hoogste trots in Nederland hebben voor de woonplaats en provincie. Ten tweede is er een scheiding in de schaal van trots. Hierbij is het urbane westen van Nederland trotser op de woonplaats dan de provincie terwijl rurale gebieden trotser zijn op de provincie dan de woonplaats.

Ten tweede kan er op basis van de OLS regressies in hoofdstuk 4 geconcludeerd worden dat socio-demografische kenmerken een rol spelen in de mate van trotsheid en ook leiden tot verschillen. Voor de trots op de woonplaats, op basis van de OLS regressies, is gevonden dat oudere mensen trotser zijn dan jonge mensen, dat lager opgeleiden trotser zijn dan hoger opgeleiden en dat twee volwassenen met en zonder kind(eren) trotser zijn dan alleenstaande huishoudens. Daarnaast is voor de trots op de provincie, op basis van de OLS regressies, gevonden dat vrouwen trotser zijn dan mannen, dat oudere mensen trotser zijn dan jonge mensen, dat lager opgeleiden trotser zijn dan hoger opgeleiden en dat ten slotte huishoudens met twee volwassenen zonder en met kind(eren) trotser zijn dan alleenstaande huishoudens. Deze uitkomsten tonen aan dat socio-demografische kenmerken kunnen leiden tot verschillen in de mate van trotsheid.

Ten derde kan ook op basis van de OLS regressies in hoofdstuk 4 geconcludeerd worden dat ruimtelijke/regionale kenmerken een rol spelen in de mate van trotsheid en ook leiden tot verschillen. Op basis van de OLS regressies, voor de trots op de woonplaats, blijkt dat minder stedelijke gemeentes



trotser zijn dan sterk stedelijke gemeentes, dat gemeentes met bevolkingsstagnatie trotser zijn dan gemeentes met bevolkingskrimp, dat gemeentes met meer dan 150.000 inwoners trotser zijn dan gemeentes met minder dan 50.000 inwoners, dat gemeentes met de provinciale hoofdstad trotser zijn dan gemeentes zonder provinciale hoofdstad, dat gemeentes met een populistische partij op plek 2/3 minder trots zijn dan gemeentes zonder populistische partij in de top 3 en dat ten slotte gemeentes met economische krimp en gematigde economische groei (0-2%) trotser zijn dan gemeentes met sterke economische groei (>2%). Voor de trots op de provincie is gevonden dat minder stedelijke gemeentes trotser zijn dan sterk stedelijke gemeentes, gemeentes met bevolkingsstagnatie trotser zijn dan gemeentes met bevolkingskrimp, een toename in inkomen leidt tot een lagere trots, gemeentes met een populistische partij op plek 2/3 minder trots zijn dan gemeentes zonder populistische partij in de top 3 en dat ten slotte ook gemeentes met economische krimp en gematigde economische groei (0-2%) trotser zijn dan gemeentes met sterke economische groei (>2%). Op basis van deze resultaten kan geconcludeerd worden dat ruimtelijke/regionale kenmerken leiden tot verschillen in de mate van trotsheid.

5.1.2: Conclusie onderzoeksvraag

Op basis van de eerste deelvraag kan geconcludeerd worden dat het ruimtelijke patroon van trots in Nederland wordt gekenmerkt door een scheiding in de mate van trotsheid en een scheiding in de schaal van trots tussen het urbane westen van Nederland (de Randstad) en de meer rurale gebieden in Nederland (Zeeland, Friesland, Groningen en Drenthe). Voor de mate van trotsheid is gebleken dat het urbane westen de laagste trots in heel Nederland heeft voor zowel de woonplaats als provincie. Daartegenover staan de meer rurale gebieden, welke over het algemeen de hoogste trots voor de woonplaats en provincie hebben in Nederland. Daarnaast is er ook sprake van een scheiding in de schaal van trots. Hierbij is het urbane westen van Nederland over het algemeen trotser op de woonplaats dan de provincie, terwijl voor de meer rurale gebieden geldt dat deze trotser zijn op de provincie dan de woonplaats.

Met behulp van de besproken resultaten in de tweede en derde deelvraag kunnen drie verklaringen gegeven worden voor de gevonden scheiding in de mate van trotsheid. De eerste verklaring voor de scheiding in de mate van trotsheid is gebaseerd op de effecten van de socio-demografische kenmerken. Zo laten de resultaten zien dat oudere mensen trotser zijn dan jonge mensen en dat lager opgeleiden trotser zijn dan hoger opgeleiden. Bij de mogelijke aanwezigheid van een selectie effect, waarbij jonge en hoogopgeleide mensen naar urbane gebieden trekken om hun carrière en financiële situatie te verbeteren en oudere mensen naar rurale gebieden trekken voor extra ruimte, kan dit leiden tot verschillen in de mate van trotsheid tussen urbane en rurale gebieden. Echter kan hier, zoals eerder besproken, getwijfeld worden aan de sterkte van deze verklaring door de geringe invloed van de socio-demografische variabelen op de ruimtelijke/regionale variabelen (zie tabel 8 en 9). Een tweede verklaring voor de scheiding in de mate van trotsheid is dat trots mogelijk functioneert als compensatie voor gebieden met een mindere centrale ligging. Uit de besproken resultaten is gebleken dat minder stedelijke gebieden, welke beschouwd kunnen worden als gebieden met een mindere centrale ligging door de afwezigheid van grote steden en/of voorzieningen en diensten, een hogere trots hebben dan sterk stedelijke gebieden. Een mogelijke verklaring hiervoor is een "wij tegen de rest gevoel" voor gebieden met een mindere centrale ligging, wat resulteert in een hogere trots voor gebieden met een mindere centrale ligging. In Nederland kunnen de meer rurale gebied beschouwd worden als gebieden met een mindere centrale ligging en gebieden in het urbane westen



als gebieden met een centrale ligging. Dit in combinatie met de besproken resultaten biedt een verklaring voor de gevonden scheiding in de mate van trotsheid.

Een derde en laatste verklaring voor de scheiding in de mate van trotsheid is dat trots functioneert als compensatie voor gebieden die economisch achterblijven. Op basis van het theoretische kader voelen mensen in economisch achterblijvende gebieden zich achtergesteld en in de steek gelaten, wat mogelijk een “wij tegen de rest” gevoel opwekt en zo tot een hogere trots in de achterblijvende gebieden leidt. Dit wordt ondersteund door de besproken resultaten, waarbij gemeentes met economisch krimp en gematigde economische groei trotser zijn dan gemeentes met sterke economische groei. In Nederland wordt het urbane westen gekenmerkt door sterke economische groei, terwijl de meer rurale gebieden worden gekenmerkt door economische krimp en gematigde groei. Dit in combinatie met de besproken resultaten biedt een verklaring voor de scheiding in de mate van trotsheid.

Ten slotte biedt de theorie besproken door Lewicka (2010) een verklaring voor de gevonden scheiding in de schaal van trots. Lewicka (2010) stelt dat bewoners van rurale gebieden zich meer identificeren met de regio dan met de woonplaats en dat bewoners van urbane gebieden zich juist meer identificeren met de woonplaats dan de regio. Dit komt deels door het feit dat rurale gebieden afhankelijk zijn van de regio om te kunnen voorzien in benodigde voorzieningen en diensten, terwijl in urbane gebieden de benodigde voorzieningen en diensten aanwezig zijn in de woonplaats. Dit biedt een verklaring voor de gevonden scheiding in de schaal van trots, waarbij urbane gebieden trotser zijn op de woonplaats dan de provincie en rurale gebieden juist trotser zijn op de provincie dan de woonplaats.

5.2: Reflectie

5.2.1: Relevantie

Dit onderzoek draagt ten eerste bij aan bestaande wetenschappelijke literatuur en onderzoek. Uit het theoretische kader is namelijk gebleken dat er weinig kennis is over de invloed van scholing en leeftijd op trots in de wetenschappelijke literatuur en dat er tegenstrijdige resultaten zijn voor de invloed van geslacht op trots. Dit onderzoek heeft naast andere kenmerken ook de invloed van scholing, leeftijd en geslacht op de trots voor de woonplaats en provincie geanalyseerd, wat extra kennis oplevert voor deze kenmerken en hun relatie met trots. Daarnaast wordt op basis van het theoretische kader ook verwacht dat trots verschillend is voor mensen en gebieden, echter is niet bekend hoe dit exact in elkaar steekt voor Nederland. Met behulp van dit onderzoek is eerst het ruimtelijke patroon van trots in Nederland in kaart gebracht, waarna vervolgens de effecten van socio-demografische en ruimtelijke/regionale kenmerken op de trots voor de woonplaats en provincie in Nederland zijn onderzocht. Zodoende is in beeld gebracht hoe het ruimtelijke patroon van trots in Nederland eruit ziet en hoe trots in Nederland verschillend kan zijn voor mensen (socio-demografische kenmerken) en gebieden (ruimtelijke/regionale kenmerken).

Ten tweede is deze informatie over het ruimtelijke patroon van trots in Nederland is ook van waarde voor beleid omtrent revitalisatie plannen en “place marketing” van regio’s en woonplaatsen. Uit de introductie is namelijk gebleken dat mensen die trots zijn, ook bereid zijn om hun regio positief te promoten en hun woonwijk te verbeteren. Daarnaast kan op basis van het theoretische kader ook verwacht worden dat sommige gebieden trotser zullen zijn dan anderen, waardoor er ook verschil tussen gebieden verwacht kan worden in de mate van bereidheid voor het promoten en verbeteren van de regio/woonwijk. Door het in kaart brengen van het ruimtelijke patroon van trots in Nederland



wordt het duidelijk of regio's hoge trots of lage trots hebben en kan beleid voor bijvoorbeeld place marketing en revitalisatie afgestemd worden op de specifieke regio. Zo kan er bijvoorbeeld in regio's met hoge trots goed gebruik worden gemaakt van burgerparticipatie en overheidsparticipatie omdat verwacht kan worden dat de inwoners van deze gebieden bereid zullen zijn mee te helpen met het promoteren en verbeteren van de regio en dus gebruik zullen maken van deze mogelijkheid tot participatie. Met overheidsparticipatie worden voorzieningen en budgetten aangeboden waarmee bewoners zelf plannen kunnen uitvoeren (Rijksoverheid, 2021), om bijvoorbeeld de woonwijk te verbeteren. Burgerparticipatie en overheidsparticipatie zorgen hier dan ook voor een efficiënter beleid, omdat de bewoners zelf goed weten wat er speelt in een wijk en ook de mogelijkheid krijgen om dit duidelijk te maken en op te lossen. Aan de andere kant kan in regio's met lage trots verwacht worden dat mensen minder bereid zullen zijn om de regio te promoten en verbeteren, waardoor burgerparticipatie en overheidsparticipatie hier minder goed van de grond zullen komen. In deze regio's zal het dan ook beter zijn om voor top-down beleid te kiezen, om te zorgen dat het proces niet te veel vertraagd en dat de plannen ook daadwerkelijk worden uitgevoerd. Doordat het ruimtelijke patroon van trots in Nederland in kaart is gebracht, kan nagegaan worden of top-down beleid beter past bij een regio of dat er gebruik gemaakt kan worden van burgerparticipatie en overheidsparticipatie. Hierbij moet wel vermeld worden dat het beste beleidstype voor een regio af kan hangen van meerdere factoren en niet alleen van trots. Maar het ruimtelijke patroon van trots kan wel mee helpen in de beslissing voor het beleidstype in een regio.

5.2.2: Sterke punten en beperkingen

Het uitgevoerde onderzoek naar het ruimtelijke patroon van trots in Nederland wordt gekenmerkt door sterke punten en beperkingen. Het is van belang om naast sterke punten ook de beperkingen van het onderzoek te bespreken. Het bespreken van de beperkingen zorgt er namelijk voor dat resultaten in de juiste context geplaatst kunnen worden en dat er een inschatting van de validiteit en geloofwaardigheid van het onderzoek gemaakt kan worden (Loannidis, 2007). Deze paragraaf zal daarom eerst sterke punten van het onderzoek bespreken, waarna vervolgens een discussie over de beperkingen van het onderzoek zal plaatsvinden.

Een van de sterke punten van dit onderzoek is de grootte van de dataset. De dataset bestaat uit ongeveer 5500 respondenten, welke representatief verdeeld zijn over de provincies van Nederland. Door de grote van de dataset is het mogelijk om van een normale verdeling uit te gaan (centrale limietstelling), waardoor de lichte left-skewedness niet tot problemen leidt en de OLS regressies uitgevoerd kunnen worden. Daarnaast zorgt een dataset met een groot aantal respondenten ook voor een preciezere schatting van de OLS coëfficiënten vergeleken met datasets met een klein aantal respondenten.

Een ander sterk punt van dit onderzoek is het gebruik van GIS voor het visualiseren van de trots scores op verschillende schaalniveaus. Met behulp van GIS kunnen de trots scores op de woonplaats en provincie op een ruimtelijke manier gevisualiseerd en geanalyseerd worden, iets wat met alleen de cijfers benoemen niet mogelijk is (Ballas et al., 2017). Door het gebruik van GIS is het dus mogelijk om het ruimtelijke patroon van trots duidelijk weer te geven, waardoor het patroon van trots in Nederland goed naar voren komt en makkelijk te interpreteren is voor de lezer.

Aan de andere kant zijn er ook beperkingen omtrent het uitgevoerde onderzoek. Ten eerste zijn de trots scores voor de woonplaats en provincie verzameld door het "Imagomonitor onderzoek 2020" in de periode van 2 november 2020 tot 15 november 2020. In deze periode was er sprake van een



gedeeltelijke lockdown in Nederland vanwege het coronavirus, waarbij publieke locaties en drink/eetgelegenheden gesloten zijn om reisbewegingen te beperken en mensen thuis te houden. Het is mogelijk dat dit invloed heeft gehad op de trots scores en de uitkomsten van dit onderzoek. Zo is het bijvoorbeeld mogelijk dat trots scores lager uitvallen omdat er geen activiteiten mogelijk zijn door de sluiting van voorzieningen en diensten, of dat mensen zich storen aan de bereidheid van inwoners van de woonplaats/ provincie in het volgen van de maatregelen, wat de trots ook zou kunnen verlagen. Daarnaast is het mogelijk dat de sluiting van voorzieningen en diensten zwaarder valt voor mensen uit urbane gebieden dan rurale gebieden omdat mensen in urbane gebieden gewend zijn aan de aanwezigheid van een groot aantal voorzieningen en diensten in de woonplaats. Dit verschil tussen gebieden zou dan ook het ruimtelijke patroon van trots kunnen beïnvloeden. Echter vertonen de uitkomsten van dit onderzoek overeenkomsten met het theoretisch kader, waardoor ervan uitgegaan kan worden dat de gevonden resultaten omtrent trots in Nederland niet zijn beïnvloed door de situatie rondom het coronavirus. Dit biedt ook een interessante mogelijkheid voor een vervolgonderzoek, waarbij gekeken kan worden of het coronavirus ook invloed heeft op de trots.

Een andere beperking van dit onderzoek is de lage (adjusted) r -squared voor beide OLS regressie modellen. De OLS regressies in beide modellen worden gekenmerkt door een lage (adjusted) r -squared, waarbij deze voor geen enkele regressie boven de 0.1 komt. Dit betekent dus dat de onafhankelijke variabelen weinig van de variantie in de afhankelijke variabele verklaren. Dit komt mogelijk door de afhankelijke variabele zelf, waarbij er weinig lage scores zijn vergeleken met hoge scores. Om te kijken of dit invloed heeft gehad op de resultaten is een categoriale afhankelijke variabelen gecreëerd en zijn multinomiale logistische regressies uitgevoerd. De resultaten van deze multinomiale logistische regressie waren in lijn met de OLS regressies, wat aantoont dat de OLS regressies geen verkeerd beeld schetsen. Mogelijk is de (adjusted) r -squared dusdanig laag omdat trots een menselijke emotie is, wat zich over het algemeen minder makkelijk laat voorspellen.

Ook kan de representativiteit van dit onderzoek gezien worden als een beperking. In 3.3 komt namelijk naar voren dat jonge mensen (16-29) onder gerepresenteerd zijn in het onderzoek, oudere mensen (6-69) over gerepresenteerd zijn en dat ook mensen uit de provincie Groningen over gerepresenteerd zijn. Door deze over representatie van ouderen zou mogelijk de trots in dit onderzoek hoger kunnen uitvallen omdat verwacht wordt dat ouderen trotser zijn dan jongeren. Daarnaast zou de over representatie van Groningers kunnen leiden tot zowel hogere of lagere trots, dit komt doordat provincie Groningen mogelijk bepaalde unieke leefomgevingskenmerken heeft die trots doen verhogen of verlagen.

Een laatste beperking van dit onderzoek is het lage aantal respondenten voor sommige gemeentes in de dataset. Een deel van gemeentes in de dataset bestaan uit minder dan 5 respondenten, waardoor de trots scores voor deze gemeentes niet als representatief beschouwd kunnen worden. Dit is opgelost door het gebruik van kriging, waarbij de waarde voor een gemeente is berekend op de waardes van meerdere omliggende gemeentes. Hierdoor zijn de trots scores voor de gemeente gebaseerd op voldoende cases. Echter leidt dit ook tot een verlies van detail omtrent de trots scores, deze zijn niet langer gemeente specifiek meer maar gebaseerd op meerdere gemeentes. Hierdoor zou een trots score in een gemeente ook hoger of lager kunnen uitvallen. Daarentegen vertonen de gevonden resultaten overeenkomst met zowel de hogere schaalniveaus als het theoretische kader, wat indiceert dat de trots scores op gemeenteniveau niet aanzienlijk afwijken.



De bovenstaande discussie laat zien dat dit onderzoek wordt gekenmerkt door zowel sterke punten als beperkingen. Er is geprobeerd om zo goed mogelijk met deze beperkingen om te gaan en ze te bespreken, zodat de validiteit en betrouwbaarheid van het onderzoek gewaarborgd blijven.

5.3: Vervolgonderzoek

Op basis van dit uitgevoerde onderzoek komen interessante mogelijkheden naar voren voor vervolgonderzoek. Zo is uit het theoretisch kader gebleken dat de mate van trotsheid een rol speelt in menselijk gedrag, waarbij mensen die trots zijn ook bereid zijn om hun regio positief te promoten en hun eigen woonwijk te verbeteren. Op basis van dit uitgevoerde onderzoek kan gesteld worden dat deze bereidheid, voor het promoten van de regio en verbeteren van de eigen woonwijk, niet overal even hoog zal zijn door de verschillen in de mate van trotsheid. Dit biedt een interessante en nuttige mogelijkheid voor vervolgonderzoek, waarbij gekeken kan worden of de mate van trotsheid ook daadwerkelijk een rol speelt in de mate van bereidheid voor bijvoorbeeld “place marketing” en revitalisatie plannen in Nederland. Mocht trots een rol spelen in de bereidheid, is het ook interessant om verder te onderzoeken welke type place marketing en revitalisatie plannen het beste passen bij trotse en minder trotse regio’s, om zo de effectiviteit en efficiëntie van zulke plannen te verbeteren en kosten te beperken. Hierbij kan gedacht worden aan het nut van burgerparticipatie of top-down beleid in trotse en minder trotse regio’s. Ook zou het hiervoor relevant zijn om verder in te zoomen per provincie en voldoende respondenten per gemeente te verzamelen, om zo het patroon van trots in Nederland op een kleinere schaal met meer precieze en detail vast te kunnen leggen.



Literatuurlijst

- Alsem, K., Boisen, M., Koster, S. & Wever, J. (2020). *Het imago van Groningen in 2020*. Geraadpleegd op 30-04-2021 via <https://www.hanze.nl/assets/kc-ondernemerschap/markling/Documents/Public/ImagoGroningen2020Def.pdf>. Markling 21.
- ArcGIS. (2021). *How Kriging works*. Geraadpleegd op 03-06-2021 via <https://desktop.arcgis.com/en/arcmap/10.3/tools/3d-analyst-toolbox/how-kriging-works.htm>. ArcGIS.
- Anton, C. & Lawrence, C. (2014). Home is where the heart is: The effect of place of residence on place attachment and community participation. *Journal of Environmental Psychology*. 40(2014), 451-461.
- Ballas, D., Clarke, G., Franklin, R., & Newing, A. (2017). *GIS and the Social Sciences: Theory and Applications*. Routledge.
- Boulding, K. (1987). The economics of pride and shame. *Atlantic economic journal*. 15, 10-19.
- Brebner, J. (2003). Gender and emotions. *Personality and individual differences*. 34(2003), 387-394.
- Brown, B., Perkins, D. & Brown, G. (2003). Place attachment in a revitalizing neighborhood: Individual and block levels of analysis. *Journal of Environmental Psychology*. 23(3), 259-271.
- Brown, G., & Raymond, C. (2007). The relationship between place attachment and landscape values: Toward mapping place attachment. *Applied geography*. 27(2), 89-111.
- Brubaker, R. (2017). Why populism?. *Theory and society*. 46(5), 357-385.
- Butera, L., Metcalfe, R., Morrison, W. & Taubinsky, D. (2019). Measuring the welfare effects of shame and pride. *National bureau of economic research*. Working paper No. 25637.
- CBS. (2021A). *Regionale kerncijfers Nederland*. Geraadpleegd op 30-04-2021 via <https://opendata.cbs.nl/statline/#/CBS/nl/dataset/70072NED/table?fromstatweb>. CBS.
- CBS (2021B). *Gebieden in Nederland 2021*. Geraadpleegd op 26-04-2021 via <https://opendata.cbs.nl/statline/#/CBS/nl/dataset/84929NED/table>. CBS.
- CBS. (2020A). *Gebieden in Nederland 2020*. Geraadpleegd op 07-04-2020 via <https://opendata.cbs.nl/#/CBS/nl/dataset/84721NED/table?searchKeywords=keyword:%22stedelijkheidsid%22>. CBS.
- CBS. (2020B). *Groei en krimp per gemeente*. Geraadpleegd op 23-04-2021 via <https://www.cbs.nl/nl-nl/visualisaties/dashboard-bevolking/regionaal/groei-en-krimp>. CBS.
- CBS. (2020C). *Hoogste economische groei in 2019 in Almere en Haarlemmermeer*. Geraadpleegd op 29-04-2021 via <https://www.cbs.nl/nl-nl/nieuws/2020/17/hoogste-economische-groei-in-2019-in-almere-en-haarlemmermeer>. CBS.
- CBS. (2020D). *Mannen en vrouwen*. Geraadpleegd op 06-05-2021 via <https://www.cbs.nl/nl-nl/visualisaties/dashboard-bevolking/mannen-en-vrouwen#:~:text=Op%201%20januari%202020%20telde,meerderheid%2C%20op%20hogere%20leeftijden%20vrouwen>. CBS.



- CBS. (2020E). *Bevolking op 1 januari en gemiddeld: geslacht, leeftijd en regio*. Geraadpleegd op 06-05-2021 via <https://opendata.cbs.nl/#/CBS/nl/dataset/03759ned/table?dl=39E0B>. CBS.
- CBS. (2018). *Inkomen van huishoudens; huishoudenskenmerken, regio (indeling 2018)*. Geraadpleegd op 28-04-2021 via <https://opendata.cbs.nl/#/CBS/nl/dataset/84341NED/table>. CBS.
- CBS. (n.b.). *Stedelijkheid*. Geraadpleegd op 03-03-2021 via <https://www.cbs.nl/nl-nl/nieuws/2019/44/meeste-afval-per-inwoner-in-minst-stedelijke-gemeenten/stedelijkheid>. CBS.
- Cheng, J., Tracy, J. & Henrich, J. (2010). Pride, personality and the evolutionary foundations of human social status. *Evolution and Human Behavior*. 31(5), 334-347.
- Cohen, L. & Huppert, J. (2018). Positive Emotions and Social Anxiety: The Unique Role of Pride. *Cognitive Therapy and Research*. 42(2018), 524-538.
- Durik, A., Hyde, J., Marks, A., Roy, A., Anaya, D. & Schultz, G. (2006). Ethnicity and Gender Stereotypes of Emotion. *Sex Roles*. 54(7-8). 4290-445.
- Eid, M. & Diener, E. (2001). Norms for experiencing emotions in different cultures: inter-and intranational differences. *Journal of personality and social psychology*. 81(5), 869-885.
- Else-Quest, N., Higgins A., Allison, C. & Morton, L. (2012). Gender differences in self-conscious emotional experience: a meta-analysis. *Psychological bulletin*. 138(5), 947-981.
- Gordon, I., Champion, T. & Coombes, M. (2015). Urban escalators and interregional elevators: the difference that location, mobility and sectoral specialisation make to occupational progression. *Environment and planning*. 47(3), 588-606.
- Hidalgo, M., Hernández, B. (2001). Place attachment: Conceptual and empirical questions. *Journal of Environmental Psychology*. 21(3), 273-281.
- Kanne, P. & Engeland, W. van (2019). *Regio- & Provinciegevoel*. 2019/031. Amsterdam: I&O Research.
- Krettenauer, T. & Casey, V. (2015). Moral Identity Development and Positive Moral Emotions: Differences Involving Authentic and Hubristic Pride. *Identity*. 15(3), 173-187.
- Lewicka, M. (2010). What makes neighborhood different from home and city? Effects of place scale on place attachment. *Journal of Environmental Psychology*. 30(1), 35-51.
- Loannidis, J. (2007). Limitations are not properly acknowledged in the scientific literature. *Journal of Clinical Epidemiology*. 60(4), 324-329.
- Morrison, P. (2016). Pride in the city. *Region*. 3(2). 103-124.
- Newbold, B. (2015). Going up? Canada's metropolitan areas and their role as escalators or elevators. *Canadian Studies in Population*. 42(3-4), 49-62.
- NOS. (2021). *Nederland heeft gestemd*. Geraadpleegd op 28-04-2021 via <https://nos.nl/collectie/13860-alles-over-de-uitslagen>. NOS.
- NOS. (2019). *Friezen en Zeeuwen het meeste trots op hun provincie*. Geraadpleegd op 06-02-2021 via <https://nos.nl/collectie/13738/artikel/2275459-friezen-en-zeeuwen-het-meest-trots-op-hun-provincie>. NOS

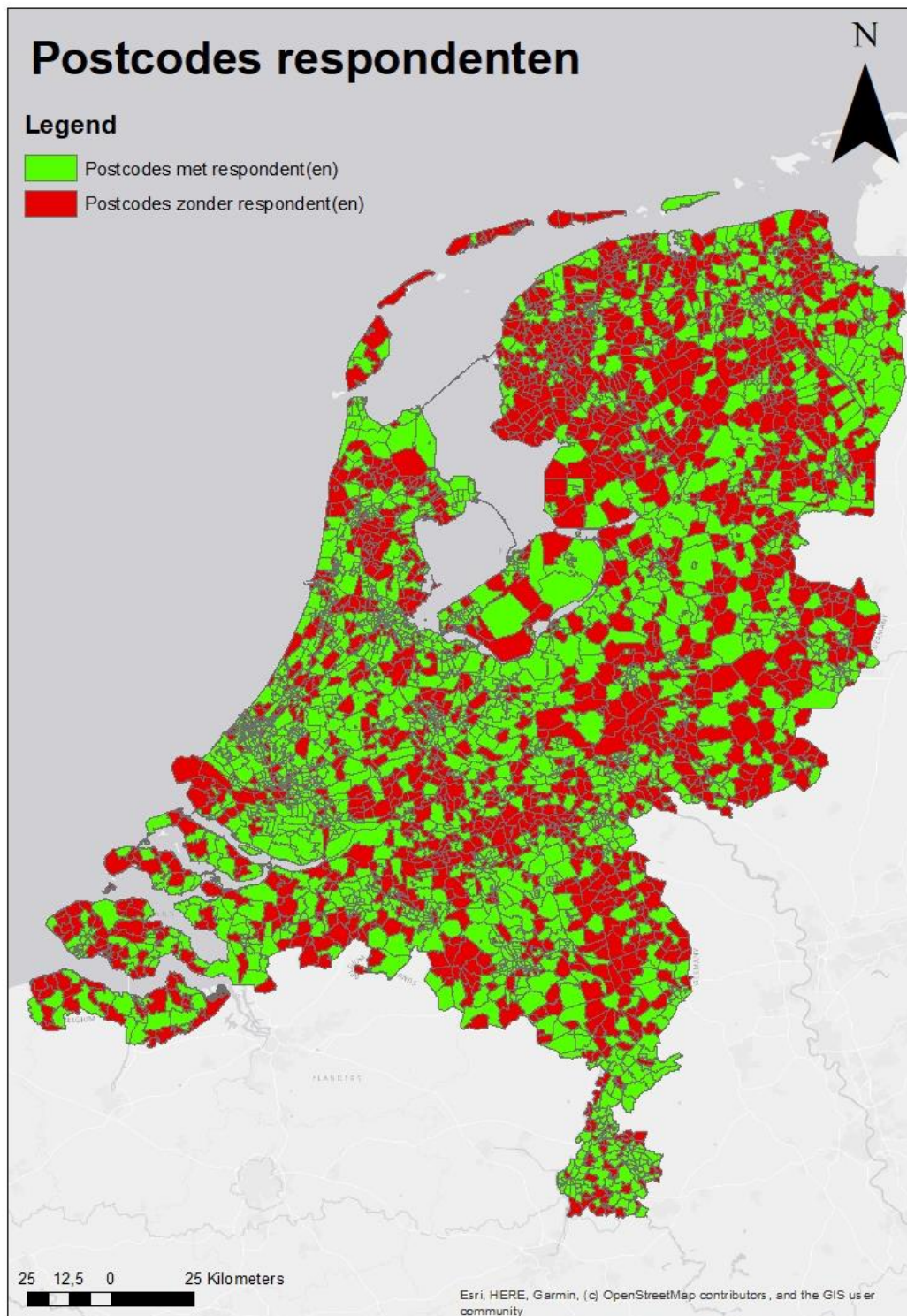


- Orth, U., Robins, R. & Sot, C. (2010). Tracking the trajectory of shame, guilt and pride across the life span. *Journal of personality and social psychology*. 99(6), 1061-1071.
- Planbureau voor de Leefomgeving. (2010). *Van bestrijden naar begeleiden: demografische krimp in Nederland. Beleidsstrategieën voor huidige en toekomstige krimpregio's*. 978-90-78645-54-2. Den Haag/Bilthoven: Planbureau voor de Leefomgeving.
- Planbureau voor de Leefomgeving. (2016). *Cities in the Netherlands: Facts and figures on cities and urban areas*. 2570. Den Haag: Planbureau voor de leefomgeving.
- Rapti, F. & Kiosseoglou, G. (2007). Coping and psychological sense of community: An explanatory study of urban and rural areas in Greece. *Anxiety, Stress & Coping*. 19(2), 161-173.
- Regioatlas. (2021). *COROP Regio's*. Geraadpleegd op 07-05-2021 via https://www.regioatlas.nl/indelingen/indelingen_indeling/t/corop_regio_s. Regioatlas.
- Rijksoverheid. (2021). *Burgerparticipatie*. Geraadpleegd op 05-07-2021 via <https://www.rijksoverheid.nl/onderwerpen/burgerschap/burgerparticipatie>. Rijksoverheid
- Rodríguez-Pose, A. (2018). The revenge of the places that don't matter (and what to do about it). *Cambridge journal of Regions, Economy and Society*. 11(1), 180-209.
- Rodríguez-Pose, A., Lee, N. & Lipp, C. (2020). Golfing with Trump: Social capital, decline, inequality and the rise of populism in the US. *Papers in Evolutionary Economic Geography*. 2038.
- Scannell, L. & Gifford, R. (2010). The relations between natural and civic place attachment and pro-environmental behavior. *Journal of Environmental Psychology*. 30(3), 289-297.
- STATA. (2021). *Intro 8 – Robust and clustered standard errors*. Geraadpleegd op 28-05-2021 via <https://www.stata.com/manuals/semintro8.pdf>. STATA
- Tracy, J., Sharrif, A., Zhao, W. & Henrich, J. (2013). Cross-cultural evidence that the nonverbal expression of pride is an automatic status signal.
- Ubels, H., Bock, B. & Haartsen, T. (2019). An evolutionary perspective on experimental local governance arrangements with local governments and residents in Dutch rural areas of depopulation. *Environment and Planning C: Politics and Space*. 37(7), 1277-1295
- UVA. (2021). *Populisme, Nederland en verkiezingen*. Geraadpleegd op 28-04-2021 via <https://www.uva.nl/shared-content/faculteiten/nl/faculteit-der-maatschappij-en-gedragswetenschappen/nieuws/2021/02/verkiezingen-populisme-nederland-en-verkiezingen.html>. UVA.
- Wubben, M., Cremer, D. & van Dijk, E. (2012). Is pride a prosocial emotion? Interpersonal effects of authentic and hubristic pride. *Cognition and Emotion*. 26(6), 1084- 1097.
- WUR. (2010). *Bevolkingsontwikkeling op het platteland, 1980-1925*. LEI-rapport 2010-029. Den Haag: WUR.
- Zhang, J. (2014). Revisiting residential self-selection issues: A life-oriented approach. *Journal of Transport and Land Use*. 7(3), 29-45.



Bijlagen

Bijlage A1: respondenten per postcode



Bijlage A2: respondent(en) per gemeente



Bijlagen A3: Resultaten (in coëfficiënten) multinomiale logistische regressie trots woonplaats

Variabelen	1: Lage trots (6 en lager)	2: referentie categorie: Gemiddelde trots (7 & 8)	3: Hoge trots (9 & 10)
Geslacht			
- Man (referentie)	-		-
- Vrouw	0.00342 (0.0715)		0.0552 (0.0687)
Leeftijd			
- 16-39 jaar (referentie)	-		-
- 40-59 jaar	-0.103 (0.0976)		-0.0523 (0.101)
- 60 jaar of ouder	-0.374*** (0.103)		0.124 (0.102)
Hoogst voltooide opleiding			
- Lagere school, basis onderwijs of geen onderwijs	0.0590 (0.262)		0.498** (0.246)
- Middelbare school	-0.308** (0.148)		0.0839 (0.149)
- MBO	-0.267* (0.143)		0.00956 (0.146)
- HBO	-0.165 (0.146)		-0.171 (0.151)
- Universiteit (referentie)	-		
Huishouden			
- Alleenstaand (referentie)	-		-
- Twee volwassenen zonder kind(eren)	-0.276*** (0.0912)		0.177** (0.0902)
- Twee volwassenen met kind(eren)	-0.259*** (0.101)		0.154 (0.103)
- Een ouder gezin	0.00419 (0.173)		0.365** (0.173)
- Anders	0.423* (0.226)		0.386 (0.243)
Provincie ruraal/urbaan			
- Beduidend ruraal (referentie)	-		-
- Overwegend urbaan	-0.178* (0.101)		-0.0802 (0.0950)
Stedelijkheid			
- Zeer sterke / sterke stedelijkheid (referentie)	-		-
- Matige stedelijkheid	-0.0483 (0.120)		0.0460 (0.125)
- Weinig / geen stedelijkheid	-0.248** (0.118)		0.248** (0.115)
Bevolkingsgroei			
- Krimp (referentie)	-		-
- Groei	0.0703 (0.0985)		0.175* (0.0962)
- Stagnatie	-0.446 (-0.354)		0.405 (0.252)
Gemeentegrootte			
- <50.000 inwoners (referentie)	-		-



- 50.000 – 150.000 inwoners	0.0931 (0.0999)		0.186* (0.0994)
- >150.000 inwoners	0.0630 (0.133)		0.553*** (0.132)
Provinciale hoofdstad			
- Nee (referentie)	-		-
- Ja	-0.320** (0.126)		-0.133 (0.120)
Gemiddeld gestandaardiseerd inkomen			
	-1.67e-06 (1.64e-05)		1.83e-05 (1.52e-05)
Populistische partij			
- Populistische partij plek 1	0.558*** (0.186)		0.127 (0.170)
- Populistische partij plek 2/3	0.339*** (0.0824)		-0.312*** (0.0777)
- Niet in top 3 (referentie)	-		-
Economische groei			
- Krimp	-0.197 (0.155)		0.725*** (0.136)
- Economische groei (0-2%)	-0.136 (0.0883)		0.387*** (0.0898)
- Economische groei (>2%) (referentie)	-		-
Constate			
	-0.401 (0.528)		-2.213*** (0.505)
Observaties			
	5,463		5,463

Standard errors in parentheses
 *** p<0.01, ** p<0.05, * p<0.1



Bijlagen A4: Resultaten (in coëfficiënten) multinomiale logistische regressie trots provincie

Variabelen	1: Lage trots (6 en lager)	2: referentie categorie: Gemiddelde trots (7 & 8)	3: Hoge trots (9 & 10)
Geslacht			
- Man (referentie)	-		-
- Vrouw	-0.287*** (0.0726)		-0.0557 (0.0694)
Leeftijd			
- 16-39 jaar (referentie)	-		-
- 40-59 jaar	-0.254*** (0.0961)		-0.0639 (0.104)
- 60 jaar of ouder	-0.601*** (0.102)		0.188* (0.105)
Hoogst voltooide opleiding			
- Lagere school, basis onderwijs of geen onderwijs	0.116 (0.254)		0.869*** (0.263)
- Middelbare school	-0.438*** (0.142)		0.516*** (0.169)
- MBO	-0.466*** (0.136)		0.443*** (0.166)
- HBO	-0.176 (0.138)		0.225 (0.172)
- Universiteit (referentie)	-		-
Huishouden			
- Alleenstaand (referentie)	-		-
- Twee volwassenen zonder kind(eren)	-0.297*** (0.0925)		0.0972 (0.0902)
- Twee volwassenen met kind(eren)	-0.272*** (0.101)		0.0291 (0.105)
- Een ouder gezin	0.0530 (0.172)		0.214 (0.177)
- Anders	0.144 (0.229)		0.193 (0.249)
Provincie ruraal/urbaan			
- Beduidend ruraal (referentie)	-		-
- Overwegend urbaan	-0.170 (0.104)		-0.207** (0.0943)
Stedelijkheid			
- Zeer sterke / sterke stedelijkheid (referentie)	-		-
- Matige stedelijkheid	-0.127 (0.124)		0.308** (0.122)
- Weinig / geen stedelijkheid	-0.292** (0.120)		0.411*** (0.115)
Bevolkingsgroei			
- Krimp (referentie)	-		-
- Groei	-0.109 (0.0986)		0.0942 (0.0953)
- Stagnatie	-1.080*** (0.399)		0.273 (0.258)
Gemeentegrootte			



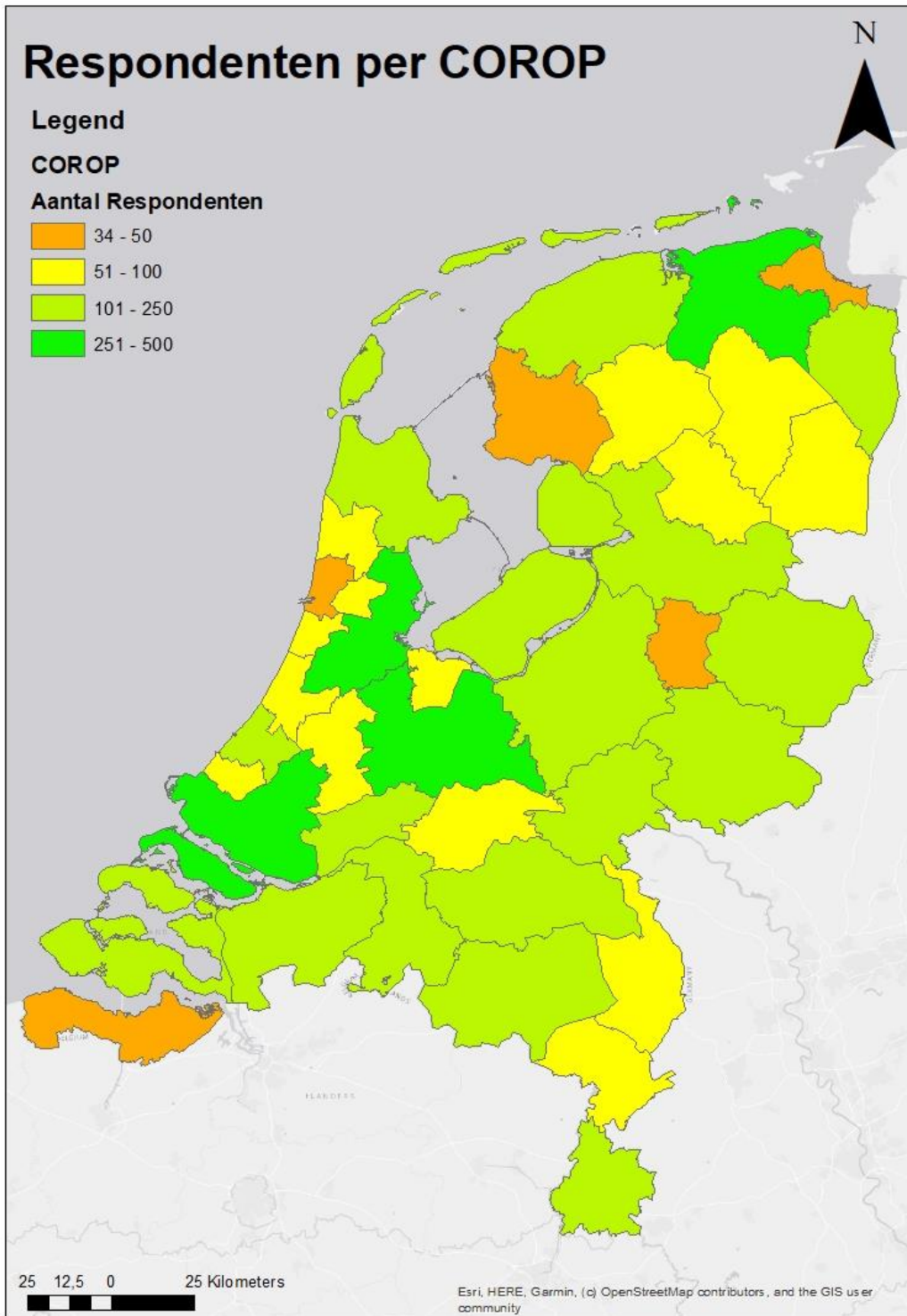
- <50.000 inwoners (referentie)	-		-
- 50.000 – 150.000 inwoners	0.0480 (0.103)		0.102 (0.0973)
- >150.000 inwoners	0.168 (0.134)		0.164 (0.134)
Provinciale hoofdstad			
- Nee (referentie)	-		-
- Ja	-0.157 (0.122)		-0.154 (0.127)
Gemiddeld gestandaardiseerd inkomen	4.46e-05*** (1.53e-05)		-2.85e-05* (1.66e-05)
Populistische partij			
- Populistische partij plek 1	0.0665 (0.214)		0.0260 (0.162)
- Populistische partij plek 2/3	0.227*** (0.0814)		-0.177** (0.0793)
- Niet in top 3 (referentie)	-		-
Economische groei			
- Krimp	-0.192 (0.156)		1.045*** (0.139)
- Economische groei (0-2%)	-0.213** (0.0862)		0.500*** (0.0956)
- Economische groei (>2%) (referentie)	-		-
Constante	-1.089** (0.500)		-1.174** (0.543)
Observaties	5,463		5,463

Standard errors in parentheses

*** p<0.01, ** p<0.05, * p<0.1



Bijlage A5: aantal respondenten per COROP-gebied



Bijlage A6: aantal respondenten per gemeente

