



rijksuniversiteit
groningen

Ondernemerschap beleid: een aanjager van succes?

Een onderzoek onder 62 gemeenten in Nederland.

Naam:	Elke Oude Weernink
Studentnummer:	S2170302
Emailadres:	e.oude.weernink@student.rug.nl
Supervisor:	dr. S. (Sierdjan) Koster
Tweede corrector:	dr. A.E. (Aleid) Brouwer

SAMENVATTING

Ondernemerschapsbeleid wordt door gemeenten in Nederland aangewend om bedrijvigheid te stimuleren. Maar onderzoek op het gebied van ondernemerschap en bijbehorende ruimtelijke startup-patronen, in Nederland maar ook elders, geven aanleiding om het nut van dit beleid in twijfel te trekken. Nauwkeurig onderzoek naar het effect van ondernemerschapsbeleid op het aantal nieuwe bedrijfsoprichtingen is er echter nog niet. Dit onderzoek richt zich op het effect van beleid van 62 Nederlandse gemeenten om ondernemerschap te stimuleren. Het theoretisch deel van het onderzoek richt zich op de vraag wat ondernemerschap precies inhoudt en wat ondernemerschap drijft. Vanuit daar is er speciaal aandacht voor de rol van ondernemerschapsbeleid en de pogingen in de literatuur om het effect in kaart te brengen. In de overtuiging dat het conceptualiseren en meten van ondernemerschapsbeleid nauwkeuriger kan, wordt er in het onderzoek een andere manier van meten voorgesteld. Het resultaat hiervan zijn drie klimaten: het financieringsklimaat, ondernemingsklimaat en vestigingsklimaat. Deze klimaten, voor iedere gemeente uniek, maken gemeentelijke beleidsinspanningen conceptueel en meetbaar. Vervolgens worden deze drie klimaten afgezet tegen het aantal bedrijfsoprichtingen samen met regionale kenmerken als controlevariabelen. De resultaten laten zien dat de klimaten niet significant zijn in het verklaren van aantal nieuwe bedrijfsoprichtingen binnen een gemeente. De controlevariabelen zijn daarentegen wél significant in het verklaren van bedrijfsoprichtingen binnen een gemeente. Dit onderzoek toont, kortom, aan dat regionale kenmerken het ondernemerslandschap blijven bepalen. Tegelijkertijd is er geen bewijs te vinden dat gemeentelijk ondernemerschapsbeleid –alle tijd, moeite en middelen ten spijt– effect sorteert bij het aantal nieuwe bedrijfsoprichtingen in de onderzochte gemeenten.

Inhoudsopgave

1. INLEIDING.....	4
2. THEORETISCH KADER.....	7
2.1 De definitie en meetbaarheid van ondernemerschap	7
2.2 Wat stimuleert ondernemerschap?	8
2.2.1 De introductie van “het entrepreneurial ecosystem”	10
2.2.2 De empirische benadering van het entrepreneurial ecosystem.....	11
2.3 <i>Conceptualisering van ondernemerschapsbeleid</i>	15
2.3.1 De klimaten en hun samenhang	17
2.4 De controlevariabelen	18
2.4.1. Werkloosheid	18
2.4.2. Bevolkingsdichtheid, het effect van steden en opleidingsniveau.....	19
2.4.3 <i>Conceptueel model en hypothesen</i>	20
3. DATA EN METHODE	22
3.1. De totstandkoming van de variabelen.....	22
3.1.1. Ondernemerschap	23
3.1.2. Het financieringsklimaat	24
3.1.3. Ondernemingsklimaat.....	25
3.1.4. Vestigingsklimaat	26
3.2. Data-analyse	27
3.2.1. Grafische relaties	27
3.2.2. Normaliteit, heteroskedasticiteit en covariantie	30
3.2.3. Correlatie tussen de drie klimaten	31
3.3 <i>Modelleringsstrategie</i>	31
4. RESULTATEN.....	33
4.1 Resultaten met interactie-variabelen.....	39
5. CONCLUSIE EN DISCUSSIE.....	43
5.1 Reflectie en aanbevelingen toekomstig onderzoek.....	45
6. LITERATUURLIJST.....	46

1. INLEIDING

Ondernemerschap, of we nu kijken naar een zelfstandige schilder die met zijn eenmanszaak gedurende zijn werkzame leven een robuust inkomen genereert of naar een veelbelovende startup met veel groeipotentieel: beiden zijn belangrijk voor economische groei (Fritsch & Mueller, 2004). Het belang van ondernemerschap wordt dan ook veelvuldig behandeld in (wetenschappelijke) literatuur en van verschillende kanten belicht. Bijvoorbeeld op het gebied van economisch historische overzichten, endogene groetheorieën, management literatuur, industriële economie en evolutionaire economie (Wennekers & Thurik, 1999). Al in 199 had Joseph Schumpeter aandacht voor de positie van de ondernemer in de economie. In zijn boek "*The Theory of Economic Development*" (1911) beschouwt hij de ondernemer als de leider en innovator in een bedrijf die zich bovenal positioneert als de motor van het economisch systeem. Schumpeter beschreef dat innovatie in bedrijfsprocessen, geprikkeld door de gedrevenheid en drang van de ondernemer om efficiënter te werken, leidt tot *creative destruction* in de economie waarbij niet-innoverende bedrijven uit de markt worden geconcurrereerd.

Om het effect van ondernemerschap op economische groei in kaart te brengen, verzamelden van Praag en Versloot (2017) in hun studie de resultaten van 57 studies die 87 relevante separate analyses op het onderwerp uitvoerden. Conclusie: ondernemers bezetten een erg belangrijke — maar specifieke — functie in de economie. Zo creëren zij bijvoorbeeld banen, productieve groei en produceren en commercialiseren zij innovaties van hoge kwaliteit. Daarnaast zijn zij ook meer tevreden dan mensen in loondienst. En bovenal, ondernemerschap zorgt voor de zogenaamde *spillover* effecten die de nabije werkgelegenheid stuwt.

Voor regionale en lokale overheden zijn dit redenen om ondernemerschap in hun regio te stimuleren en ondernemers aan te trekken in de hoop dat de regio profiteert van deze positieve effecten. Het stimuleren van ondernemerschap heeft een prominente plek ingenomen op de economische beleidsagenda's van deze overheden. Maar dit is niet altijd zo geweest. De eerste beleidsnotities die na de Tweede Wereldoorlog door het Ministerie van Economische Zaken in de jaren vijftig werden vervaardigd, waren gericht op grote bedrijven en bewust remmend voor starters¹. In 1982 kwam er een omslag met *Beleid Inzake het Starten van een (Eigen) Bedrijf*, dat later de *Startersnotitie* werd genoemd.

¹ Een voorbeeld is de Vestigingswet Kleinbedrijf (ingevoerd in 1937) die aan bedrijven minimale eisen stelde ten aanzien van kredietwaardigheid, handelskennis en vakbekwaamheid met als doel het voorkomen van een te grote toestroom van onbekwamen in het bijzonder en van overbezetting in het algemeen (Wennekers, 2008)

Sindsdien komen de begrippen ‘ondernemer’, ‘zelfstandige’ en andere dergelijke woorden veelvuldig voor in de beleidsnotities (Wennekers, 2008).

Dat overheden ondernemerschap willen stimuleren is duidelijk, maar of het beleid daadwerkelijk effect sorteert is niet duidelijk. Er is geen bewijs dat ondernemerschapsbeleid resulteert in meer (kwantitatief) of beter (kwalitatief) ondernemerschap. Maar gezien de prominente plek op de verschillende beleidsagenda’s is het het waard om deze beoogde effecten te onderzoeken. Een tweede reden om het effect onder de loep te nemen is een observatie van Andersson en Koster in 2011. Zij constateerden dat ruimtelijke patronen van ondernemerschap een hoge mate van stabiliteit bezitten en dat twee mechanismen, regionale kenmerken en *path dependency* deze stabiliteit kunnen verklaren. Ook eerdere studies naar ondernemerschapspatronen in Duitsland en Zweden (Fritsch & Mueller, 2007; Andersson & Koster, 2011) rapporteren soortgelijke resultaten: het patroon van nieuwe bedrijfsoprichtingen over tijd en ruimte verandert nauwelijks.

Wat deze onderzoeken gemeen hebben, is dat er rekening wordt gehouden met factoren zoals inkomen, geschiedenis van ondernemerschap, onderwijsniveau en de mate van werkloosheid. De variabele “ondernemerschapsbeleid” wordt er echter niet in betrokken en dus weten we niet zeker wat haar effect is op ondernemerschap.

Hoewel ondernemerschapsbeleid het een algemeen geaccepteerd beleidsmiddel lijkt te zijn geworden, bestaat er weinig tot geen bewijs voor de effecten ervan. Dit onderzoek probeert dan ook inzicht te geven in de effecten van ondernemerschapsbeleid op de mate van ondernemerschap in een regio en in het bijzonder de gemeenten. Er is gebruikt gemaakt van data van 62 gemeenten in Nederland. Het vult bestaand onderzoek aan door te kijken naar het effect van inspanningen van gemeenten om ondernemerschap te stimuleren. Het kijkt met een scherp oog naar wat ondernemerschapsbeleid precies inhoudt en hoe de gedane inspanningen van een gemeente zich verhouden tot het aantal bedrijfsoprichtingen in haar regio.

De volgende hoofdvraag wordt in het onderzoek behandeld:

- *Wat is het effect van gemeentelijk ondernemerschapsbeleid op nieuwe bedrijfsoprichtingen in Nederlandse gemeenten?*

In de verschillende hoofdstukken worden de volgende deelvragen beantwoord:

- *Welke patronen in bedrijfsoprichtingen tussen Nederlandse gemeenten zijn er te identificeren?*

- *Welke verschillen in ondernemerschapsbeleid tussen Nederlandse gemeenten zijn er te ontdekken?*
- *Is er verschil in de patronen van bedrijfsoprichtingen tussen Nederlandse gemeenten en zijn deze toe te schrijven door een verschil in ondernemerschapsbeleid?*
- *Valt het verschil in ondernemerschapspatronen tussen Nederlandse gemeente te verklaren door een verschil in overige sociaal-economische en/of ruimtelijke kenmerken?*

Dit onderzoek laat zien dat er een aanwijsbaar verschil in bedrijfsoprichtingen tussen de gemeenten in de steekproef viel te ontdekken in het jaar 2017. Ook het gevoerd ondernemerschapsbeleid van de gemeenten in de steekproef was verschillend. Statistisch onderzoek wijst echter uit dat gevoerd ondernemerschapsbeleid geen significant invloed heeft gehad op het aantal oprichtingen in de gemeenten in de steekproef. Regionale kenmerken, die zijn gebruikt als controlevariabelen in het onderzoek, hebben daarentegen wel een significant effect in het verklaren van bedrijfsoprichtingen.

Het onderzoek bestaat, samen met de inleiding, uit vijf hoofdstukken waarvan de inleiding de eerste was. Het theoretisch kader vormt hoofdstuk twee waarin literatuur over ondernemerschapsbeleid een indruk geven van de bevindingen over het onderwerp tot nu toe. In hoofdstuk drie wordt uitgelegd welke data het onderzoek gebruikt en hoe dit gebruikt wordt om de vragen zojuist gesteld te kunnen beantwoorden. De resultaten van het onderzoek worden in hoofdstuk vier getoond en uiteengezet. Uiteindelijk wordt in hoofdstuk vijf de conclusies, discussie, reflectie en aanbevelingen voor toekomstig onderzoek beschreven.

2. THEORETISCH KADER

In dit hoofdstuk wordt het onderzoek theoretisch ingekaderd en de belangrijkste literatuur omtrent het onderwerp besproken. Hier komt een conceptueel model uit voort waarnaar de hypothesen zijn geformuleerd.

2.1 De definitie en meetbaarheid van ondernemerschap

De term “ondernemer” is in Nederland eenduidig: een ondernemer is iemand die een bedrijf voor eigen rekening voert (Van Dale, 2017). Over de interpretatie van het begrip *ondernemerschap*, en haar Engelse vertaling *entrepreneurship* heersen daarentegen meerdere opvattingen in onderzoeksliteratuur. Het begrip staat centraal in dit onderzoek. Daarom is het van belang dit multidimensionale concept te bespreken waarna duidelijk is wat er mee wordt bedoeld in dit onderzoek.

Uit onderzoek van Gartner (1990) blijkt dat de opvattingen en visies van academici en managers wat betreft ondernemerschap/entrepreneurship niet eenduidig zijn. Er zijn grofweg twee richtingen: de eerste en grootste groep legt de focus op de creatieve kenmerken van ondernemerschap. De tweede groep focust meer op concrete uitkomsten.

De in het artikel genoemde thema's die de eerste groep als belangrijkste kenmerken koos zijn: de entrepreneur als pionier, innovatie, groei en uniciteit als meest belangrijke thema's dat ondernemerschap weergeeft. Deze groep bestempelde een situatie zijnde ondernemerschap wanneer een ondernemer unieke karaktertrekken heeft en een nieuw idee of product op de markt brengt, en dus niet wanneer deze enkel een bedrijf voor eigen rekening uitvoert. De tweede groep koos thema's gericht op concrete uitkomsten, namelijk: waarde en winstcreatie en eigenaar-manager als ondernemerschap. Wanneer er waarde was gecreëerd of wanneer iemand winst had verkregen uit een situatie, werd deze bestempeld als ondernemerschap, ongeacht of het product of de dienst nieuw of inventief was geweest.

Dit onderzoek richt zich op het aantal nieuwe bedrijfsoprichtingen in gemeenten in Nederland en maakt daarbij geen onderscheid in het soort ondernemer. Daarmee hangt dit onderzoek de tweede uitleg van het begrip ondernemerschap aan, zoals hierboven beschreven. De reden hiervoor is tweedelig: deze soort van ondernemerschap is ondubbelzinnig te meten en het ontziet het onderzoek van het maken van een waardebeoordeling voor de opgerichte bedrijven die worden geteld.

2.2 Wat stimuleert ondernemerschap?

Motieven of stimulansen om een bedrijf op te richten verschillen per ondernemer. Een breed scala aan factoren, waaronder economische en sociale factoren, kunnen het niveau van ondernemerschap in een regio verklaren. Maar ook de rol van de overheid wordt meermaals in de literatuur aangeduid als een factor van invloed op ondernemerschap in een regio (Storey, 1994 en 1999; EZ, 1999; Audretsch & Thurik, 2001).

In het artikel "An elective Theory of Entrepreneurship" (Verheul et al., 2002) worden bepalende factoren van ondernemerschap geanalyseerd, waar ook overheidsbeleid de revue passeert. De zes stimulansen van ondernemerschap die de auteurs identificeren zijn *vraag*, *aanbod*, *individuele besluitvorming*, *het optimaal evenwichtsniveau (actueel en lange-termijn)*, *cultuur* en *overheidsbeleid*. In het artikel wordt uitgelegd wat men onder de factoren verstaat:

De auteurs beginnen bij de marktwerking van ondernemerschap: het onderscheid in vraag en aanbod van ondernemerschap bepaalt het niveau van ondernemerschap. Hierbij staan de ondernemers aan de aanbodzijde (arbeidsmarktperspectief) en de markt in producten en diensten aan de vraagzijde (Bosma et al., 1999).

De *aanbodzijde* wordt gedomineerd door kenmerken van de populatie, bijvoorbeeld door demografische compositie. Zo wijst onderzoek uit dat jongere mensen minder geneigd zijn om ondernemer te worden (Peters et al., 1999), dat relatief veel ondernemers hun bedrijf in hun dertiger jaren starten en de gemiddelde leeftijd van een ondernemer veertig jaar is (Evans & Leighton, 1989). Ook bevolkingsdichtheid, urbanisatie, immigratie, participatie van vrouwen, inkomensniveau, inkomensongelijkheid, werkloosheid vallen onder factoren die het aanbod van ondernemerschap in een regio kunnen beïnvloeden.

De *vraagzijde* representeert de kansen voor de ondernemers en wordt bepaald door een combinatie van factoren: de economische ontwikkelingen in een land, globalisatie en de technologische ontwikkelingen in de samenleving. Deze factoren beïnvloeden de industriële structuur en diversiteit in de marktvrage welke leiden tot kansen voor ondernemerschap. Hogere welvaart leidt bijvoorbeeld tot een meer gedifferentieerde vraag naar goederen en diensten (meer luxueuze goederen) en tot vraag naar nieuwe goederen en diensten dat kansen creëert voor (nieuwe) ondernemers.

Ook *individuele besluitvorming* heeft gevolgen voor de stimulans om ondernemer te worden. Vraag en aanbod kansen creëren voor een individu. Of een persoon deze kansen ook pakt, en de mate waarin individuen geschikt zijn om ondernemer te worden ligt aan de middelen die de persoon tot beschikking heeft, zijn of haar vermogen om de kans te pakken en zijn of haar persoonlijkheid en voorkeuren. Karaktereigenschappen vaak geassocieerd met succesvol ondernemerschap zijn creativiteit, initiatief nemen, kansen zoeken, een interne

locus of control en volharding (Van der Kuip, 1998). Deze eigenschappen zijn gedeeltelijk aangeboren maar kunnen ook worden aangeleerd door eerder zelfstandig ondernemerschap en andere relevante ervaringen (Evans & Leighton, 1989; Van Praag, 1996) en kunnen mogelijk worden ontwikkeld door educatie en training (Van der Kuip, 1998). Nog een factor dat ondernemerschap beïnvloed is het *evenwichtsniveau van ondernemerschap*. Daarin is het belangrijk is een onderscheid te maken tussen de actuele stand van ondernemerschap en het lange-termijn evenwichtsniveau. De actuele stand van ondernemerschap resulteert uit de korte termijn balans van vraag en aanbod. Het evenwichtsniveau op lange termijn wordt bepaald door economische ontwikkeling zoals technologie en marktstructuur in een land of regio (Verheul et al., 2002).

Cultuur wordt eveneens gezien als een factor in de keuze voor het ondernemerschap. Zowel institutionele cultuur als ook de culturele omgeving waarin de individu zich begeeft beïnvloeden de kans om ondernemer te worden. De mate waarin in het onderwijs aandacht wordt besteed aan ondernemerschap, is als voorbeeld aan te dragen.

Tot slot is beleid vanuit de *overheid* een factor dat invloed kan uitoefenen op ondernemerschap volgens de auteurs. De overheid kan daarin verschillende rollen vervullen. Zo is het verantwoordelijk voor opzetten en bewaken van eigendomsrechten van alle partijen in de markt. Daarnaast bezit de overheid een corrigerende rol bij een niet optimale marktwerking. Zo kan bijvoorbeeld controleren op en ingrijpen bij kartelvorming in de markt of kan het nieuwe ondernemingen steunen in industrieën waar krapte heerst. Ook overziet het of partijen zich eerlijk gedragen (Storey, 1994; 1999; EZ, 1999). Als laatste kan de overheid zich in de markt mengen als partij door inkopen en aanbestedingen. In hoofdstuk 2.3 wordt er dieper ingegaan op de verschillende types beleidsmaatregelen die de overheid kan nemen.

De reeds genoemde auteurs die overheidsbeleid erkennen als een factor van invloed op ondernemerschap staan hier niet alleen in. De rol en mogelijke invloed van de overheid op ondernemerschap wordt onderstreept door diverse literatuur gericht op ondernemerschap (Lundstrom & Stevenson, 2006; Ács et al., 2009; Aparicio et al., 2016).

Een stroming in de literatuur die zich richt op het vraagstuk “wat stimuleert ondernemerschap” en die aan bekendheid heeft gewonnen, is de stroming over het *entrepreneurial ecosystem*. Een prominent concept in discussies over economische groei dat aan populariteit heeft gewonnen door te verschijnen in onder andere mainstream bedrijfskundige boeken² en werk van Isenberg in de Harvard Business Review³ (O’Connor et

² Feld B (2012) Start-up communities. Wiley, Hoboken

³ Isenberg D (2010) How to start an entrepreneurial revolution. Harvard Bus Rev:41–50

al., 2018). En ook hier is er aandacht voor de rol van overheid en beleid en bezit overheid en beleid consequent een plek in het ontwikkelde model dat centraal staat in de theorie over het onderwerp.

2.2.1 De introductie van “het entrepreneurial ecosystem”

Het *entrepreneurial ecosystem* wordt door Stam & Spigel (2016) uitgelegd als een systeem waarbij een verzameling van onafhankelijke actoren en factoren op een zodanige manier zijn gecoördineerd dat deze productief ondernemerschap stimuleren. De aanpak vertaalt de inzichten van ondernemerschapsliteratuur naar een entrepreneurial ecosysteemmodel met haar sleutelementen, output en uitkomsten van het systeem.

Mack en Mayer (2016) omschrijven het als ‘interactieve componenten die nieuwe bedrijfsformaties en regionale ondernemerschapactiviteiten bevorderen. In deze ecosystemen staan de ondernemers centraal, waarbij de rol van lokale overheden wordt gedefinieerd als voeder van het ecosysteem in plaats van de leider (Feld, 2012). Het ecosysteem wordt op verscheidene manieren ingedeeld, samengevat in tabel 1.

Feld (2012) deelt het ecosysteem op in verschillende dimensies: naast de rol van de ondernemers zelf, benadrukken deze dimensies de interactie tussen de spelers in het ecosysteem (hoge netwerkdichtheid, verbindende evenementen en de samenwerking tussen grote bedrijven en lokale startups) en de toegang tot relevante ondersteuning (talent, diensten en kapitaal), met een overheid die daar gelegenheid voor geeft.

Ook het World Economic Forum (2013) en Isenberg (2011) maken plaats voor de rol van de lokale overheid en/of beleid als onderdeel in het ecosysteem. De overheid kan bijvoorbeeld een bedrijf starten gemakkelijker te maken, belastingprijkkels initiëren, bedrijfsvriendelijk beleid voeren of een goede bedrijfsinfrastructuur aanleggen.

<u>Feld (2012)</u>	<u>World Economic Forum (2013)</u>	<u>Isenberg (2011)</u>
Leiderschap	Toegankelijke markten	Beleid
Tussenpersonen	Menselijk kapitaal	Financiering
Netwerkdichtheid	Financiering	Cultuur
Overheid	Ondersteunende systemen/ mentoren	Ondersteuning
Talent	Overheid & regelgevingskader	Menselijk kapitaal
Ondersteunende diensten	Educatie & training	Markten
Verbintenis	(Grote) universiteiten als katalysatoren	
Bedrijven	Culturele ondersteuning	
Kapitaal		

Tabel 1. Een overzicht van de componenten van een entrepreneurial ecosysteem volgens Feld (2012, pp. 186-187), World Economic Forum (2013, pp. 6-7) en Isenberg (2011, pp. 1).

Ook Fritsch en Mueller (2004) zien het belang van zo'n ecosysteem, maar vragen zich in hun onderzoek af hoe zoiets doelmatig gestimuleerd kan worden en wanneer de omvang van het beleid toereikend is. Hoewel ze hier geen duidelijke antwoorden op hebben, stellen ze wel dat beleidsmakers zich niet blind moeten staren op het stimuleren van zoveel mogelijk nieuwe ondernemingen waarbij de kwaliteit van het beleid uit het oog wordt verloren. Naast de vragen van Fritsch en Mueller (2004) is Stam (2015) zelf ook kritisch en benoemt fundamentele problemen van het entrepreneurial ecosysteem waarbij de eerste tautologisch van aard is. Want: entrepreneurial ecosystemen zijn systemen die succesvol ondernemerschap produceren, maar daar waar al succesvol ondernemerschap is, is klaarblijkelijk al een succesvol ecosysteem. De vraag is waar het initiatief voor succes heeft gelegen en welke factoren een significant effect hebben gehad. En, relevant voor dit onderzoek: heeft overheidsbeleid hier een duidelijk invloed op kunnen uitoefenen? Een tweede probleem is dat bij het opzetten van een succesvol ecosysteem aan een waslijst aan relevante factoren voldaan moet worden, zonder een duidelijke redenering van oorzaak en gevolg. Hoewel het begrip entrepreneurial ecosysteem al bekendheid heeft vergaard in literatuur over ondernemerschap, is het nog niet duidelijk of het ook leidt tot meer ondernemerschap. Juist omdat zo'n ecosysteem bestaat uit meerdere onafhankelijke actoren en factoren, die per regio verschillen, maakt de meetbaarheid van zo'n ecosysteem ontzettend laag, waardoor het ook moeilijk is de rol van de overheid te kunnen aanwijzen.

2.2.2 De empirische benadering van het entrepreneurial ecosystem

In zijn onderzoek *Measuring Entrepreneurial Ecosystems*, breidt Stam (2018) zijn onderzoek over entrepreneurial ecosystems verder uit door het meetbaar maken van een ecosysteem. Stam presenteert tien empirische elementen in het artikel die gebruikt worden om de kwaliteit van het entrepreneurial ecosysteem te meten. De tien elementen leiden tot een entrepreneurial ecosystemindex. Als test-case worden de twaalf Nederlandse provincies worden in het artikel gebruikt. In de provincies meet hij de voorgestelde elementen, die samen een index vormen. Deze wordt vervolgens afgezet tegen de entrepreneurial output binnen de provincie. De tien elementen worden samengevat in tabel 2.

Element	Beschrijving	Empirische indicatoren
Formele instituties	De regels van het spel in de samenleving, in het specifiek de kwaliteit van de overheid	Vier indicatoren bestaande uit corruptie (1), regelgeving (2), overheidsefficiëntie (3) en inspraak & verantwoording (4)
Ondernemerschapscultuur	De mate waarin ondernemerschap is gewaardeerd in een regio	Nieuw geregistreerde bedrijven per 1000 inwoners

Fysieke infrastructuur	Fysieke infrastructuur en de positie van een regio	Drie indicatoren: toegankelijkheid via de openbare weg (1), via spoorwegen (2) en via luchthavens (3) (hoeveelheid passagiersvluchten binnen een autorit van 90 minuten)
Vraag	Potentiële vraag vanuit de markt	Drie indicatoren: koopkrachtpariteit (1), bruto regionaal product (2) en totaal inwonersaantal (3)
Netwerken	De verbondenheid of bedrijven voor nieuwe waarde creatie	Het deel van de bedrijven in de bedrijvenpopulatie die samenwerken om te kunnen innoveren
Leiderschap	Leiderschap dat leiding biedt in - en richting geeft aan het collectief	De aanwezigheid van leiders van innovatieprojecten per 1000 bedrijven binnen de regio
Talent	Het aanwezigheid van individuen met talent en intellect	Het percentage hoogopgeleide mensen van de beroepsbevolking
Financiën	Het aanbod van en de toegankelijkheid tot kapitaal voor nieuwe en kleine bedrijven	Het percentage MKB bedrijven dat financiering heeft aangevraagd én deze heeft gekregen
Nieuwe kennis	Investerings in nieuwe kennis	Het percentage van het BBP dat wordt geïnvesteerd in onderzoek en ontwikkeling, zowel door publieke als private organisaties
Tussenpartners	Het aanbod van en de toegankelijkheid tot intermediaire zakelijke dienstverlening	Het percentage bedrijven die intermediaire zakelijke dienstverlening aanbieden binnen de bedrijvenpopulatie

Tabel 2. Een samenvatting van tien empirische elementen die gebruikt worden voor het berekenen van een entrepreneurial ecosysteemindex. Bron: Stam, 2018.

De empirische indicatoren die betrekking hebben op overheids- en beleidselementen zijn interessant voor dit onderzoek. Ze bieden inzicht in hoe ander onderzoek de rol van overheid en beleid conceptueel en meetbaar maakt. In het geval van Stam (2018), wordt de rol van overheid en beleid gemeten door de mate van corruptie, regelgeving, overheidsefficiëntie en inspraak en verantwoording. Deze elementen kunnen worden geschaard onder directe invloed van de (lokale) overheid. Daarnaast kan ook de fysieke infrastructuur worden geplaatst onder de paraplu van overheid en beleid. Want, hoewel de geografische ligging van een gebied een gegeven is, is de aanleg van fysieke infrastructuur een verantwoordelijk van de (lokale) overheid⁴.

Het onderzoek van Stam (2018) voltrekt zich over de twaalf Nederlandse provincies, waarbij het gebruik maakt van de Quality of Governance 2012 enquête (Charron et al., 2012), afgenomen onder 34000 inwoners van de Europese Unie in een totaal van 172 regio's. De vragen zijn gericht op vier aspecten die gerelateerd zijn aan drie publieke services (educatie, gezondheidszorg en wetshandhaving). Stam gebruikt de score van de vier aspecten (corruptie, regelgeving, overheidsefficiëntie en inspraak & verantwoording) voor de score van het element *formele instituties* binnen het entrepreneurial ecoysteem. De score voor het element *fysieke infrastructuur* is berekend op basis van een samengestelde meetmethode dat de toegankelijkheid via de openbare weg, via spoorwegen en via luchthavens in acht neemt (Annoni & Dijkstra, 2013).

Voordat hij de scores van alle elementen onderbrengt in de entrepreneurial ecosystemindex, wordt de correlatie tussen de score van de elementen en de afhankelijke variabele *entrepreneurship output* (snelgroeïende bedrijven genaamd "Gazellen") gepresenteerd. Interessant genoeg bezitten maar drie van de elementen een positieve correlatie met de afhankelijke variabele waaronder ondernemerschapscultuur, talent en tussenpartners. Voor de elementen *formele instituties* en *fysieke infrastructuur* worden geen positieve correlaties gevonden. Wanneer alle elementen werden samengevoegd in één index, werd er wel een significant positieve relatie gevonden tussen de index en Gazellen.

Er wordt veel geschreven over het belang van overheid en beleid in het stimuleren en onderhouden van ondernemerschap. Maar, er is een leemte in de literatuur dat de inspanningen van de overheid en ondernemerschapsbeleid kan conceptualiseren, meetbaar maakt en afzet tegen de mate of kwaliteit van ondernemerschap. De poging van Stam (2018) om het effect van de elementen overheid en beleid te meten op entrepreneurial output is dan ook één van de weinige. Het onderzoek kent echter een paar beperkingen. Zelf geeft de auteur aan dat de analyse gebaseerd is op de te beperkte data van twaalf

⁴ Wet Wro, 01-07-2018. Geraadpleegd van <https://wetten.overheid.nl/BWBR0020449/2018-07-01>

provincies met één meetmoment. De bevindingen zouden dan ook meer robuust zijn wanneer er meerdere meetmomenten over een langere tijd zouden plaatsvinden. Er valt echter ook wat op te merken over de totstandkoming van bepaalde variabelen. Er is met extra aandacht gekeken naar de totstandkoming van de variabelen *formele instituties* en *fysieke infrastructuur*. Deze variabelen hebben extra aandacht gekregen omdat dit onderzoek verder borduurt op hoe overheid en beleid als variabelen kunnen worden gemeten om hun effect op ondernemerschap te bepalen. De manier waarop Stam (2018) dit doet, is nauwkeurig bekeken. Hieruit komt een punt ter kritiek voort. Wat namelijk ter discussie kan worden gesteld zijn de indicatoren waarmee Stam (2018) de indexscores van *formele instituties* en *fysieke infrastructuur* samenstelt. Wat opvalt is dat deze indicatoren erg generiek van aard zijn: ze adresseren niet de inspanningen ter behoeve van het stimuleren van ondernemerschap.

Voor het element formele instituties gebruikt Stam (2018) de volgende vier indicatoren: corruptie (1), regelgeving (2), overheidsefficiëntie (3) en inspraak & verantwoording (4). De onderbouwing die hij aandraagt voor de manier van meten is dat voor ondernemerschap, de kwaliteit en efficiëntie van een overheid belangrijk is. Hoewel dat niet onjuist is, is het tegelijkertijd ook erg generiek. Hierdoor is er geen oog voor de moeite die de lokale overheid neemt om ondernemerschap te stimuleren. Dat een provincie bijvoorbeeld dan goed scoort op het element formele instituties, is geen indicator voor hoezeer er beleid wordt gevoerd om ondernemerschap te stimuleren. Er wordt gekeken naar de kwaliteit van de formele instituties in het algemeen, en richt zich niet op de kwaliteit ten behoeve van ondernemerschapsbeleid. Hetzelfde geldt voor het element fysieke infrastructuur, hier wordt geen onderscheid gemaakt in de bereikbaarheid in het algemeen en die voor ondernemers. Denk aan bereikbaarheid winkelgebieden voor laden en lossen of parkeergelegenheid voor klanten van ondernemers.

Het doel van dit onderzoek is om beleid van overheid gericht op het stimuleren van ondernemerschap te kunnen meten. Om dit te kunnen bereiken is het nodig verder in te zoomen op het specifieke *ondernemerschapsbeleid*. Dit reikt verder dan de algehele kwaliteit van de (lokale) overheid en/of de staat van de fysieke infrastructuur, en kijkt naar wat een (lokale) overheid doet om ondernemerschap te stimuleren. Voordat het effect van ondernemerschapsbeleid kan worden getoetst, moet duidelijk zijn wat er wordt verstaan met ondernemerschapsbeleid.

2.3 Conceptualisering van ondernemerschap

Een belangrijke vraag in dit onderzoek om te stellen is: wat is nou eigenlijk ondernemerschap en wat kan er onder de noemer ondernemerschap geschaard worden? Wie namelijk onderzoek doet naar wat gemeenten of andere lokale overheden doen om ondernemerschap te stimuleren, stuit op een overvloed van informatie, initiatieven, mogelijke subsidies en plannen die allemaal onder de noemer “ondernemerschap” kunnen worden geschoven. Bijvoorbeeld: een gemeente kan ondernemers financiële hulp bieden, maar startende ondernemers ook trainingen geven. Ze kan zich richten op het verbeteren van de bereikbaarheid van winkelgebieden en bedrijventerreinen. Ook het opzetten van netwerken of het digitaliseren van vergunningsaanvragen zijn voorbeelden van beleidsmaatregelen die een gemeente kan invoeren om ondernemerschap te stimuleren. Veel voorbeelden die allemaal behoorlijk van elkaar verschillen. In andere woorden, de mogelijkheden van gemeenten zijn talloos en niet over één kam te scheren. Dit bemoeilijkt de omkadering en conceptualisering van de gedane inspanningen door gemeenten, wat essentieel is in het bepalen of gedane inspanningen ook daadwerkelijk tot de gewenste uitkomst leiden.

Lundstrom en Stevenson (2006) definiëren ondernemerschap als het creëren van de juiste voorwaarden en support voor nieuwe ondernemers als ook het ondersteunen van netbestaande bedrijven door hen te voorzien in hun behoeften.

Verheul et al. (2002) treden meer in detail en beschrijven vijf soorten beleid dat een overheid kan voeren:

1. Beleid gericht op de vraag naar ondernemerschap; het beïnvloeden van de hoeveelheid en het type kansen voor ondernemers.

Onderdeel van dergelijk beleid is het stimuleren en subsidiëren van technologische ontwikkelingen en het verzorgen van economische zekerheid voor starters. Anderzijds kan een gunstiger vestigingsklimaat de weg beter begaanbaar maken voor ondernemers.

2. Beleid gericht op het aanbod van ondernemerschap; het beïnvloeden van de hoeveelheid en het type potentiële ondernemers.

Voorbeelden van dit soort beleid zijn immigratiebeleid, regionaal ontwikkelingsbeleid en fiscaal beleid. Het beoogde doel is de samenstelling en spreiding van de bevolking te beïnvloeden.

3. Beleid gericht op het beïnvloeden van de middelen, vaardigheden en kennis voor individuen om te kunnen ondernemen.

Beleid dat zich op deze drie zaken richt is de implementatie van onderwijs of trainingen gericht op ondernemen, het aanbieden van relevante kennis en het bieden van financiële ondersteuning.

4. Beleid dat zich richt op het beïnvloeden van de voorkeuren van individuen.

Hoewel de voorkeuren van een individu lastig te sturen en vaak cultureel bepaald zijn kan de overheid toch een rol spelen door elementen van ondernemerschap te introduceren in het onderwijs en door er in de media aandacht op te vestigen.

5. Beleid dat zich (direct) richt op het proces van besluitvorming van individuen.

Ondernemerschap neemt een zeker risico met zich mee. Gegeven de kansen, middelen, het vermogen, de persoonlijkheid en voorkeuren van individuen kan dit soort beleid de afweging om een onderneming te starten, beïnvloeden. Denk hierbij aan belastingvoordelen voor ondernemers en sociale zekerheid. Met dit soort beleid kan de bereidheid van mensen om hun loondienst op te geven om het ondernemerschap in stappen, worden verhoogd.

De detaillering van ondernemerschapsbeleid door Verheul et al. (2002) biedt een houvast aan het begrip ondernemerschapsbeleid. De vraag is echter hoe hun categorisering van soorten beleid zich kan vertalen naar meetbare instrumenten op gemeentelijk niveau. Het antwoord hierop is de *Ondernemerspeiling* (VNG Realisatie, 2019) van de Vereniging van Nederlandse Gemeenten (VNG). De VNG, een koepelorganisatie van gemeenten in Nederland, ondersteunt gemeenten bij het uitvoeren van gemeentelijk beleid en helpt hen bij gemeentelijk relevante vraagstukken en ontwikkelingen. De VNG heeft in samenwerking met gemeenten, belangenorganisaties, ondernemers en adviesbureaus de Ondernemerspeiling ontwikkeld. Met de Ondernemerspeiling kunnen gemeenten onderzoek (laten) doen naar hoe ondernemers het ondernemerschapsbeleid van de gemeente ervaren. De onderwerpen die aan de orde komen zijn de bedrijfsomgeving, gemeentelijke dienstverlening, vergunningverlening, relatie ondernemer en gemeente, gemeentelijke heffingen en regeldruk en het algemene ondernemings- en vestigingsklimaat.

Het onderzoek borduurt hier op voort en neemt het ondernemingsklimaat en vestigingsklimaat als twee begrippen die fungeren als indicatoren van het gevoerde ondernemerschapsbeleid in een gemeente. De twee klimaten hebben een vormende duidelijkheid die daarnaast de mogelijkheid bieden om andere indicatoren binnen het klimaat op te nemen.

Een derde en laatste indicator die het onderzoek gebruikt is het financieel klimaat:

Het creëren, opstellen en uitvoeren van ondernemerschapsbeleid kost gemeenten geld omdat er tijd aan wordt besteed en omdat er mogelijk ook middelen worden ingezet.

Deze constatering vormt het argument om een financieel klimaat te gebruiken als indicator die ondernemerschapsbeleid meet.

Deze drie klimaten: het financieringsklimaat, ondernemingsklimaat en vestigingsklimaat moeten samen een zo compleet mogelijk beeld vormen van het ondernemerschap⁵, dat een gemeente voert om startende ondernemers te kunnen ondersteunen.

In de volgende paragraaf worden de drie klimaten verder uitgelegd en de onderlinge samenhang besproken.

2.3.1 De klimaten en hun samenhang

Het financieringsklimaat betreft de omstandigheid van de financiële uitgaven van een gemeente om ondernemerschap te stimuleren. Een ondernemingsklimaat representeert de omstandigheid waarin bedrijven kunnen werken: het duidt aan hoe makkelijk (of moeilijk) het ondernemers wordt gemaakt om te gaan ondernemen. Het vestigingsklimaat betreft de omstandigheid waarin bedrijven zich kunnen vestigen en toont hoe makkelijk (of moeilijk) ondernemers zich kunnen vestigen in de gemeente.

Waar het financieel klimaat gaat over wat gemeente besteedt om nieuw (maar ook bestaand) ondernemerschap te bevorderen en te stimuleren, zijn de andere twee klimaten uitkomsten van de waarderingen van al gevestigde ondernemers in die gemeente en niet van aspirant-ondernemers. Uiteraard zou laatstgenoemde een veel beter idee geven van wat nieuwe ondernemers aantrekt, maar deze data bestaat echter niet. Toch kan het gebruik van de waarderingen van bestaande ondernemers gerechtvaardigd worden. Het idee hierachter is dat de waarderingen van al gevestigde ondernemers iets zegt over de aantrekkelijkheid van de gemeente om er te ondernemen, wat nieuwe ondernemers zich kan laten doen overtuigen om er zich te vestigen.

Het onderzoek maakt de veronderstelling dat gemeenten moeite doen om ondernemerschap in de gemeente te stimuleren en dat ze een volledige of grote invloed hebben op het financieringsklimaat, het ondernemingsklimaat en het vestigingsklimaat in de gemeente. Tegelijkertijd is er het bewustzijn dat beleid niet is gemaakt binnen de kaders van de klimaten. Een kwestie dat hieruit voorkomt is dat de drie klimaten niet totaal onafhankelijk van elkaar zijn. Net zoals bij het tautologische probleem van het ecosysteem volgens Stam (2015) kan ook hier een goed financieel klimaat ervoor zorgen dat het ondernemingsklimaat en/of het vestigingsklimaat in de gemeente een betere score van de ondernemers krijgen omdat er simpelweg veel geld hierin wordt geïnvesteerd. Andersom kan een al gevestigd kwalitatief ondernemings- of vestigingsklimaat ervoor zorgen dat meer bedrijven zich in de gemeente hebben gevestigd of gaan vestigen. Dit kan er weer voor kan gaan zorgen dat het financieel klimaat erop vooruit gaat omdat het bedrijfsleven hierop aanstuurt, of dat er

⁵ Belangrijk is om te vermelden dat deze klimaten in geen geval gelijk zijn aan een entrepreneurial ecosysteem hoewel beide termen een klimaat aanduiden.

bijvoorbeeld geld voor ondernemerschap door inkomsten uit het bedrijfsleven vrijkomt. Dat de ene beleidsmaatregel invloed kan uitoefenen, of afhankelijk kan zijn van de ander maakt het meten van beleid ingewikkeld. Daarom is er gekozen voor de aanpak om de verschillende soorten beleid onder te brengen in klimaten. Door drie verschillende klimaten te formuleren, is het mogelijk om beleid van gemeenten van elkaar te onderscheiden en op te delen. Hierdoor wordt de conceptualisering van ondernemerschap specifiek en de meetbaarheid exacter.

Naast het conceptualiseren van ondernemerschap om het effect ervan in kaart te brengen, moet er worden gekeken naar de factoren die ondernemerschap mogelijk ook kunnen beïnvloeden, genaamd controlevariabelen.

In de volgende paragraaf worden deze controlevariabelen uiteengelegd waarna het conceptuele model en de hypothesen worden geïntroduceerd.

2.4 De controlevariabelen

Het onderzoek maakt gebruik van controlevariabelen. Controlevariabelen verhogen de interne validiteit van een studie door de invloed van relevante, maar versturende en externe variabelen te limiteren. Hierdoor worden de invloeden van de onderzoeksvariabelen beter geïsoleerd en geobserveerd. In de reeds besproken literatuur zijn al meerdere relevante factoren van invloed op ondernemerschap besproken. Het onderzoek selecteerde variabelen op twee punten: variabelen zijn in verschillende artikelen gesignaleerd zijnde factoren van invloed op ondernemerschap en variabelen moesten gemeten kunnen worden op de schaal en tijdslijn waar dit onderzoek zich op richt.

2.4.1. Werkloosheid

In het artikel "An elective Theory of Entrepreneurship" (Verheul et al., 2002) wordt werkloosheid geïdentificeerd als een factor dat de mate van ondernemerschap beïnvloedt via de aanbodzijde in de markt. Ook in het onderzoek van Koster en Andersson (2011) wordt werkloosheid gezien als een belangrijke factor. Zij beargumenteren dat de conjunctuur in een regio een belangrijke verklarende factor is in het aantal startende ondernemers. In hun onderzoek observeren zij een duidelijke daling in het aantal bedrijfsoprichtingen in Zweden tijdens de perioden waarin het bbp per inwoner onafgewend steeg. Een van de redenen voor de daling in bedrijfsoprichtingen sinds 1994 kon zijn dat dit jaar het einde van de recessie markeerde. De periode van recessie ging juist gepaard met een hoge werkloosheid waardoor mensen genoodzaakt waren om een eigen onderneming te starten. De verbeterde economische toestand in het land zou geleid kunnen hebben tot een daling van het aantal startups.

Werkloosheid kan dus het aantal bedrijfsoprichtingen positief beïnvloeden, al is het effect van werkloosheid niet zo eenduidig: het kan anderzijds ook negatief gerelateerd zijn aan ondernemerschap. Een lage mate van bedrijfsoprichtingen correleert namelijk met lage economische groei, wat weer gepaard gaat met een hoge mate van werkloosheid (SimónMoya et al., 2014).

Hoewel het effect van werkloosheid op ondernemerschap onstabiel en afhankelijk van de context lijkt te zijn, is het een veelgenoemde factor in studies gerelateerd aan ondernemerschap. Daarom wordt het in dit onderzoek als controlevariabele gebruikt om het effect van ondernemerschapsbeleid zo goed mogelijk te isoleren.

2.4.2. Bevolkingsdichtheid, het effect van steden en opleidingsniveau

Er zijn meer variabelen die consequent terugkomen als factoren van invloed op ondernemerschap. Dat geldt ook voor de variabelen bevolkingsdichtheid, opleidingsniveau en het effect van steden.

De variabele bevolkingsdichtheid komt veelvuldig voor in onderzoeken gericht op ondernemerschap. Zo identificeerden Koster en Hans (2017) bijvoorbeeld tussen 1996 en 2013 binnen Nederland relatief veel startups in gebieden met een hoge mate van agglomeratie. De term urbanisatie wordt genoemd door Verheul et al. (2002) als een factor dat het aanbod van ondernemerschap kan bepalen. Agglomeratie of urbanisatie verhoogt zowel de vraag naar ondernemers en aanbod voor de ondernemers. De hogere bevolkingsdichtheid in steden of stedelijke gebieden leidt tot “kennis-spillovers”[”]: toegang tot gespecialiseerde diensten, gekwalificeerde en hoogopgeleide arbeidskrachten en de gemakkelijke toegang tot klanten waar ondernemers baat bij hebben. Ook is de markt voor de ideeën van de ondernemer het grootst in deze typisch dichtbevolkte en diverse gebieden (Audretsch & Fritsch, 2002; Delmar & Davidsson, 2000). Naast de observatie dat er veel bedrijven het licht zien in gebieden met hoge mate van agglomeratie, vinden Bosma en Sternberg (2014) bewijs dat kernsteden in Nederland ook een belangrijke rol hierin spelen. Bovenstaande bevindingen wijzen erop dat de variabelen bevolkingsdichtheid en het effect van steden moeten worden meegenomen in het onderzoek om te controleren voor hun invloed op de mate van ondernemerschap. Als laatste wordt het effect van opleidingsniveau meegenomen in het onderzoek.

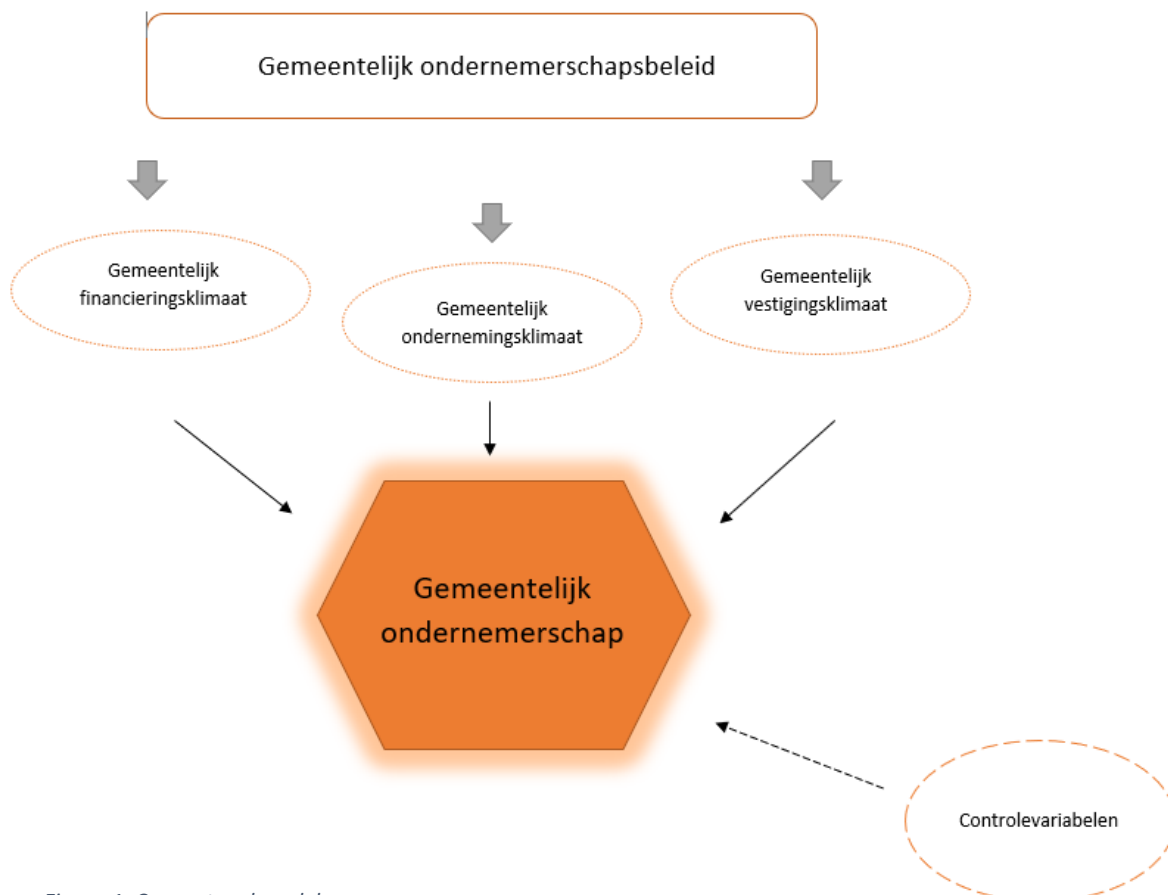
In de artikelen over het entrepreneurial ecosystem is er aandacht voor talent, menselijk kapitaal en educatie & training, te lezen in tabel 1 (Feld, 2012; World Economic Forum, 2013; Isenberg, 2011) en tabel 2 (Stam, 2018). Stam beschrijft het element talent als de aanwezigheid van individuen met talent en intellect en gebruikt als empirische indicator het percentage hoogopgeleide van de beroepsbevolking. In het onderzoek wordt dan ook gecontroleerd op het opleidingsniveau van de inwoners van de gemeente.

Afgeleid van de zojuist beschreven onderzoeken, zijn de volgende controlevariabelen ontwikkeld die worden meegenomen in de modellen met als doel het effect van ondernemerschapsbeleid zo goed mogelijk te schatten.

- *Werkloosheid* gemeten als het percentage werklozen ten opzichte van de beroepsbevolking
- *Bevolkingsdichtheid* in het aantal inwoners per km²
- Twee dummyvariabelen in de vorm van de gemeenten – en dus de steden - *Amsterdam* en *Utrecht*, die zich in de steekproef bevinden.
- Het deel *hoogopgeleide beroepsbevolking* per 1000 inwoners als percentage van de totale beroepsbevolking per 1000 inwoners (15-65 jaar)

2.4.3 Conceptueel model en hypothesen

Vanuit de theorie en de gemaakte overwegingen is een conceptueel model gevormd, dat is afgebeeld in figuur 2. In dit model vormt ondernemerschapsbeleid de paraplu waaronder de klimaten zich scharen. Daarnaast kunnen er hypothesen over de verwachtingen van ondernemerschapsbeleid worden geformuleerd.



Figuur 1. Conceptueel model

De hypothesen worden voor ieder klimaat apart geformuleerd en zodoende getest.

Financieringsklimaat

H0: het financieringsklimaat in een gemeente heeft geen effect op de mate van ondernemerschap in diezelfde gemeente.

H1: een positiever financieringsklimaat in een gemeente zorgt voor een hogere mate van ondernemerschap in diezelfde gemeente.

Ondernemingsklimaat

H0: het ondernemingsklimaat in een gemeente heeft geen effect op de mate van ondernemerschap in diezelfde gemeente.

H1: een positiever ondernemingsklimaat in een gemeente zorgt voor een hogere mate van ondernemerschap in diezelfde gemeente.

Vestigingsklimaat

H0: het vestigingsklimaat in een gemeente heeft geen effect op de mate van ondernemerschap in diezelfde gemeente.

H1: een positiever vestigingsklimaat in een gemeente zorgt voor een hogere mate van ondernemerschap in diezelfde gemeente.

In het volgende hoofdstuk, wordt de totstandkoming van de data toegelicht, evenals de methode waarmee het onderzoek voltooid is.

3. DATA EN METHODE

In dit hoofdstuk komen de dataverzameling, de eigenschappen van deze data en de methodologie van dit onderzoek aan bod.

3.1. De totstandkoming van de variabelen

Het onderzoek baseert zich zowel op cijfers uit gemeentelijke jaarverslagen als op data van het VNG, dat data van verschillende bronnen en onderzoeken zoals burger- en ondernemerspeilingen, het CBS en andere centrale databronnen combineert. In totaal is er data verzameld van 62 gemeenten⁶, te vinden in figuur 3.



Figuur 3. Gemeenten in het onderzoek.
Steekproefjaar: 2017. Bron: VNG

⁶ In totaal zijn er 62 gemeenten geweest die tussen 2014 en 2018 een ondernemerspeiling door de VNG hebben laten uitvoeren.

3.1.1. Ondernemerschap

De afhankelijke variabele *ondernemerschap* wordt gemeten aan de hand van het aantal *bedrijfsoprichtingen per 1000 inwoners* in een gemeente in het jaar 2017. Data hiervan komt van het CBS en is verzameld via het dashboard “bedrijvigheid en economie” op de website [waarstaatjegemeente.nl](https://www.waarstaatjegemeente.nl)⁷ van de VNG. De spreiding van het aantal oprichtingen valt af te lezen van figuur 4. Het CBS registreert een oprichting als zodanig wanneer er voldaan wordt aan economische criteria voor een bedrijf. Dat betekent dat er informatie beschikbaar is over welgelegenheid of omzet. De voortzetting van één of meer bestaande bedrijven is volgens deze criteria geen oprichting te noemen. Deze criteria staan in lijn met de definitie van ondernemerschap die wordt aangehangen naar aanleiding van hoofdstuk 2.1 - *De definitie en meetbaarheid van ondernemerschap* -, omdat het zich richt op de concrete definitie van ondernemerschap.



Figuur 4. Aantal bedrijfsoprichtingen per gemeente in het jaar 2017. Bron: VNG.

⁷ <https://www.waarstaatjegemeente.nl/dashboard/dashboard/bedrijvigheid-en-economie/>

3.1.2. Het financieringsklimaat

Het eerste element dat valt onder de beleidsparaplu is het *financieringsklimaat* dat in de gemeenten voor de ondernemers bestaat (figuur 5): Beleid maken en uitvoeren kost gemeenten tijd en geld. Om die reden zijn uitgaven of gereserveerde posten/kosten om ondernemerschap te stimuleren een logisch instrumentarium bij het onderzoeken van het financieringsklimaat. Om een indicatie te krijgen van het financieringsklimaat wordt er gebruik gemaakt van de gemeentelijke jaarrekeningen waarin gemeenten hun verantwoording afleggen over de bestede bedragen van het gepasseerde jaar. Sinds 2017 moeten jaarverslagen en jaarrekeningen van gemeenten volgens het Besluit Begroting en Verantwoording (BBV) voldoen aan een indeling van baten en lasten per taakveldenoverzicht. Hierdoor is het ook mogelijk om een vergelijking te trekken tussen baten en lasten voor dezelfde taakvelden tussen de gemeenten in de steekproef.

Een verplicht taakveld dat gemeenten moeten opnemen in hun jaarrekening is het taakveld 'Economie' dat wordt opgedeeld in vier sub taakvelden: economische ontwikkeling (3.1), fysieke bedrijfsinfrastructuur (3.2)⁸, bedrijfsloket- en regelingen (3.3) en economische promotie (3.4). In de beschrijving⁹ van deze taakvelden is consistent een focus op ondernemerschap te vinden waardoor geen van waardoor elk taakveld interessant is om tegen het licht te houden. Tegelijk schuilt hierin het gevaar dat ook financieringen worden meegeteld die weinig of niets met ondernemerschap te maken hebben.



Figuur 5. Gemeentelijke uitgaven per gemeente in het jaar 2017. Bron: eigen verzameling

⁸ Tijdens het verzamelen van de financiële informatie van gemeenten, werden er meerdere problemen geconstateerd bij het taakveld 3.2. Veelal ontbrak het in de jaarrekeningen aan een indicatie van de lasten voor dit taakveld, en wanneer dit taakveld wel was opgenomen, was het vaak de grootste financiële last. Gekozen is om dit taakveld buiten beschouwing te laten om het verschil tussen de gemeenten die taakveld 3.2 wel en niet hebben opgenomen in de jaarrekening, niet buitenproportioneel te laten worden.

⁹ In appendix A is een exacte omschrijving van de taakvelden te vinden

Desondanks bleek tijdens de dataverzameling dat de taakvelden momenteel het meest geschikt om financiering van ondernemerschap in kaart te brengen. Dit komt omdat de taakvelden gedane uitgaven omvatten in plaats van geplande budgetten en er bij deze indeling bewust is nagedacht over de bestemming en de geplande impact van de uitgaven alvorens de accountant deze bedragen bij dit taakveld heeft geplaatst.

De variabele dat het financieringsklimaat representeert is *gemeentelijke uitgaven per 1000 inwoners* (in het jaar 2017), dat een duidelijk beeld geeft van de relatieve financiering van gemeenten op het gebied van ondernemerschap.

3.1.3. Ondernemingsklimaat

Een tweede element dat valt onder de beleidsparaplu is het door de gemeente gevormde *ondernemingsklimaat*. Met het ondernemingsklimaat is de aandacht gevestigd op de kwaliteit van de gemeentelijke dienstverlening en voorzieningen. Het demonstreert o.a. de inspanningen van de gemeenten op het gebied van samenwerking, communicatie en regeldruk.

Data voor deze variabele komen uit een database van het VNG, dat in het onderzoek 'waar staat je gemeente' (www.waarstaatjegemeente.nl) een uitgebreide ondernemerspeiling heeft laten uitvoeren onder tenminste 125 ondernemers van unieke bedrijven in een gemeente (aantal ondernemers is variabel aan de gemeente maar is nooit minder dan 125). Het ondernemingsklimaat wordt in dit onderzoek gevormd tot een index, dat bestaat uit de waardering van ondernemers van de volgende elementen waarvan alle negen elementen hetzelfde gewicht bezetten:

1. Bereikbaarheid gemeente
2. Algehele dienstverlening gemeente
3. Professionaliteit
4. Dienstverlening via digitale faciliteiten
5. Afhandeling vergunningsaanvraag
6. Samenwerking met ondernemers
7. Communicatie en voorlichting
8. Regeldruk
9. Ondernemingsklimaat



Figuur 6. Ondernemingsklimaat index per gemeente.
Bron: VNG -ondernemerspeiling WSGJ

Anders dan het financieringsklimaat is het meten van het ondernemingsklimaat eenduidig, compleet en consistent vanwege het feit dat de onderzoeken en de daaruit volgende data via een vastgestelde werkwijze worden uitgevoerd en verzameld. Zo zijn alle elementen uit het ondernemingsklimaat gemeten op een schaal van 0-10 wat het vormen tot een index relatief eenvoudig maakt.

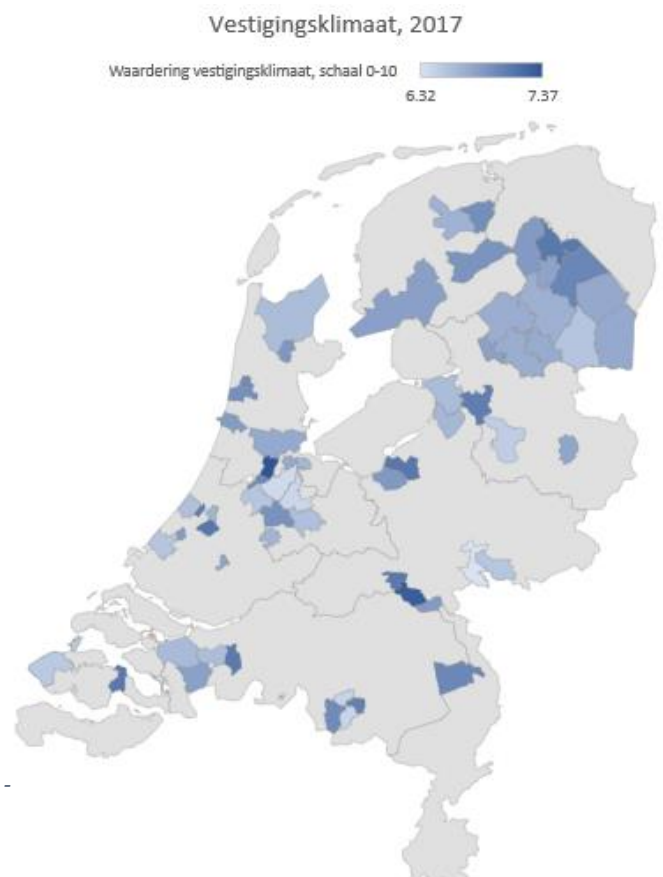
De eerste acht elementen tonen hoe de gemeente op verschillende aspecten haar ondernemers ondersteunt. Het achtste element, is de waardering van het gehele ondernemingsklimaat door ondernemers.

3.1.4. Vestigingsklimaat

Het derde element onder de beleidsparaplu is het vestigingsklimaat dat wordt gevoerd door de gemeente. Met het vestigingsklimaat wordt gekeken naar de mate waarin ondernemers hun bedrijfsomgeving waarderen en komt uit dezelfde ondernemerspeiling als het ondernemingsklimaat. Het bestaat uit de volgende elementen:

1. De staat van de openbare ruimte in bedrijfsomgeving
2. Veiligheid in de bedrijfsomgeving
3. Parkeermogelijkheden in directe omgeving
4. Bereikbaarheid bedrijfslocaties voor bevoorrading
5. Bereikbaarheid bedrijfslocaties
6. Woon- en leefklimaat gemeente
7. Vestigingsklimaat

Ook hier komt de data van het VNG, wat de consistentie en betrouwbaarheid in de data ten goede komt. De structuur is hetzelfde als die van het ondernemingsklimaat, met de eerste zes elementen die een specifieke rol in het vestigingsklimaat innemen en het laatste element de algemene indruk van het vestigingsklimaat, beoordeelt door de ondernemers zelf.



Figuur 7. Vestigingsklimaat index per gemeente. Bron: VNG - ondernemerspeiling WSJG

3.2. Data-analyse

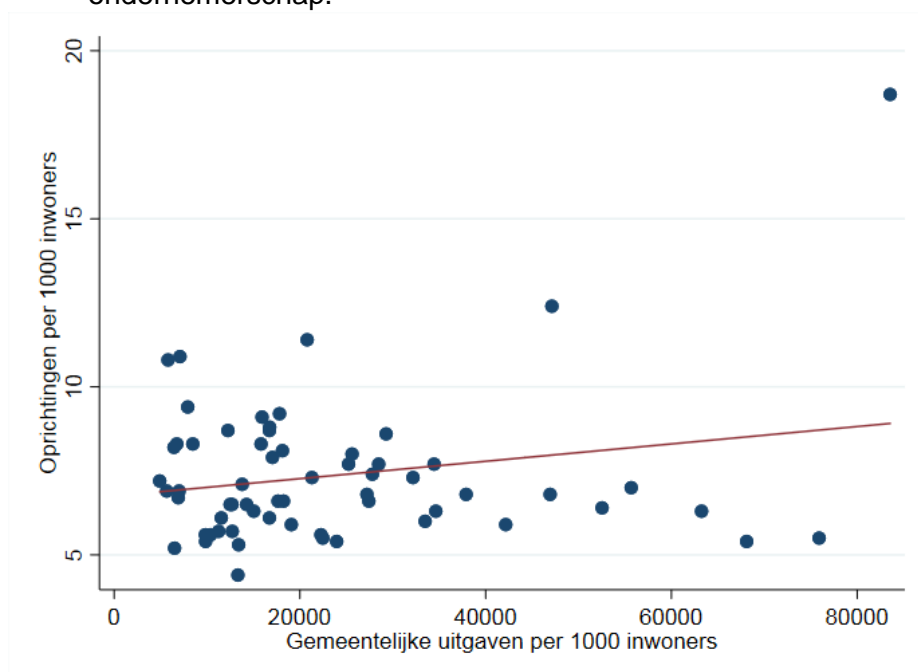
Alvorens resultaten kunnen worden genomen uit de steekproef, moet er eerst getest worden op verschillende aannames van het model. Algemene gegevens over de variabelen zijn weergegeven in tabel 2.

Variabele	Observaties	Gemiddelde	Standard deviatie	Minimum	Maximum
Oprichtingen	62	610,4	2030,9	85	15760
Oprichtingen per 1000 inwoners	62	7,3	2,1	4,4	18,7
Uitgaven	62	€2.414.839	€9.096.579	€48.551	€70.595.000
Uitgaven per 1000 inwoners	62	€23.320	€17.808	€4.909	€83.550
Ondernemingsklimaat	62	6.37	.29	5.68	7.24
Vestigingsklimaat	62	6.79	.24	6.32	7.37

Tabel 2. Algemene samenvattende gegevens per variabele.

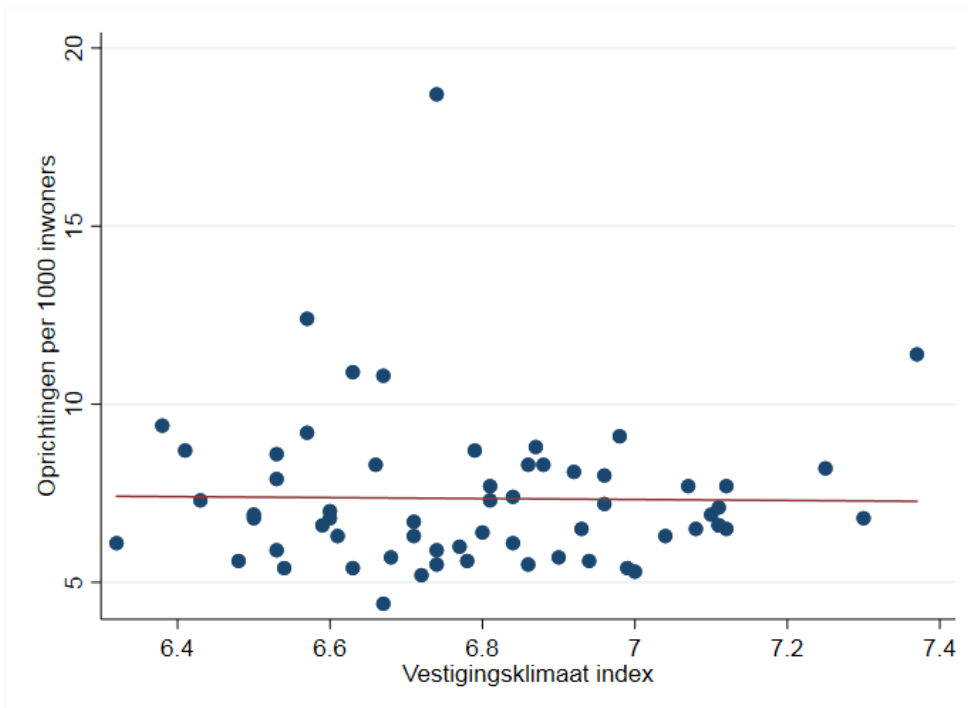
3.2.1. Grafische relaties

De alternatieve hypothesen van dit onderzoeken stellen dat een gunstig financierings-, ondernemings- of vestigingsklimaat in een gemeente leidt tot een hoger aantal ondernemingen binnen die gemeente. In de figuren 8 tot en met 10 wordt de relaties tussen de zojuist genoemde klimaten en ondernemingen in scatterplots weergegeven. Door de plotten is het makkelijk om een eerste indruk te krijgen van de relatie tussen de klimaten en ondernemerschap.

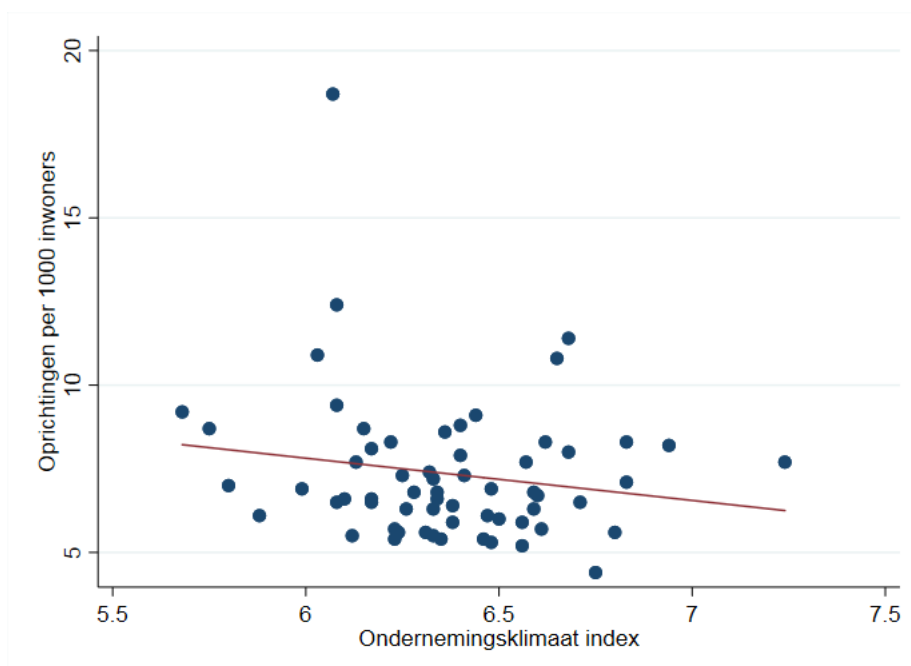


Figuur 8. Grafische plot oprichtingen per 1000 inwoners – gemeentelijke uitgaven per 1000 inwoners. Elke cirkel representeert een gemeente in de steekproef.

De plot voor het financieel klimaat (figuur 8) laat een lichte positieve relatie zien tussen de twee variabelen. Figuur 9 toont een licht negatieve relatie en wekt de indruk dat een kwalitatief beter ondernemingsklimaat niet leidt tot meer oprichtingen in een gemeente. Hetzelfde geldt voor het vestigingsklimaat (figuur 10), waar noch een positieve of negatieve relatie met het aantal oprichtingen ontdekt kan worden.

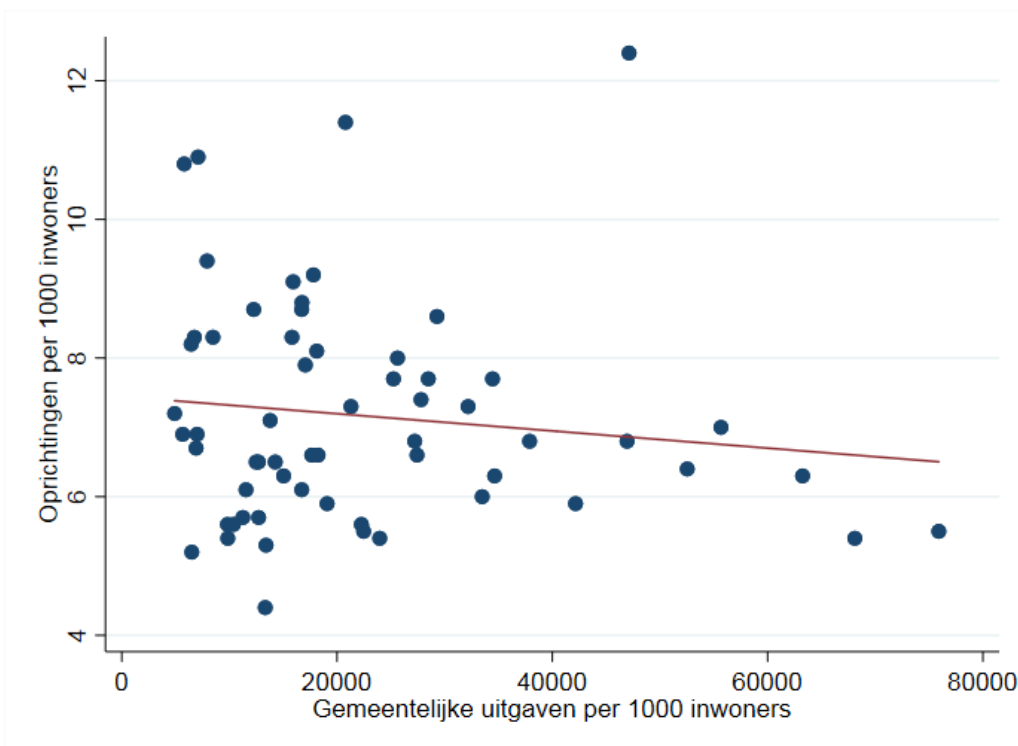


Figuur 9. Grafische plot oprichtingen per 1000 inwoners – vestigingsklimaat index. Elke cirkel representeert een gemeente in de steekproef.



Figuur 10. Grafische plot oprichtingen per 1000 inwoners – ondernemingsklimaat index. Elke cirkel representeert een gemeente in de steekproef.

Uit de grafische weergave van de relaties kan worden opgemaakt dat de drie soorten klimaten niet alle drie in een positief verband staan met het aantal oprichtingen. Ook is er steeds één uitschieter te vinden. Dit is de gemeente Amsterdam met een aantal oprichtingen per 1000 inwoners van 18.7, gemeentelijke uitgaven à €83.550 per 1000 inwoners. Tegelijkertijd scoort Amsterdam voor het ondernemings- en vestigingsklimaat middelmatig: 6.07 en 6.74 respectievelijk. In de scatterplots zonder Amsterdam blijven de relaties tussen het ondernemings- en vestigingsklimaat en het aantal oprichtingen onveranderd. De plotten geven een eerste indicatie van de geringe invloed van de klimaten op het aantal nieuwe bedrijfsoprichtingen in een gemeente.



Figuur 11. Grafische plot oprichtingen per 1000 inwoners – gemeentelijke uitgaven per 1000 inwoners zonder de gemeente Amsterdam. Elke cirkel representeert een gemeente in de steekproef.

De relatie tussen het financieel klimaat en het aantal oprichtingen ziet er echter heel anders uit wanneer Amsterdam uit de steekproef wordt gehaald (figuur 11). Zonder Amsterdam in de steekproef toont de lineaire verhouding tussen de variabelen geen positieve relatie meer. In de statistische analyse in het volgende hoofdstuk, zal dan ook rekening worden gehouden met deze uitschieter door zowel de regressies met en zonder deze gemeente uit te voeren.

3.2.2. Normaliteit, heteroskedasticiteit en covariantie

Vanwege de kleine steekproefgrootte is er voor gekozen om met een Shapiro-Wilk test de normaliteit bij de variabelen te meten. De variabelen ondernemingsklimaat en vestigingsklimaat bezitten een normale verdeling, terwijl oprichtingen en uitgaven (zowel voltallig als per 1000 inwoners) niet normaal verdeeld zijn. De testresultaten en de grafische weergaven van de verdelingen zijn te vinden in Appendix B.

De Breusch-Pagan testen voor heteroskedasticiteit wijzen uit dat er heteroskedasticiteit in de foutterm bij de variabele 'financieel klimaat' te ontdekken valt. Alleen een natuurlijke logaritmische transformatie van de onafhankelijke variabele 'financieel klimaat' was niet genoeg om dit probleem te verhelpen. Een transformatie van zowel de afhankelijke alsmede de onafhankelijke variabele (oprichtingen per 1000 inwoners en financieel klimaat) naar een natuurlijke logaritmische functie maakt de foutterm homoskedastisch. In de regressies om de impact van het financieel klimaat op het aantal nieuwe bedrijfsoprichtingen te meten, worden hierdoor de logaritmische transformaties van deze variabelen gebruikt om zo te voorkomen dat de observaties met grotere "verstoringen" meer invloed op de uitkomst hebben dan de rest van de observaties (Principles of Econometrics, 2005). Ook worden de regressies standaard uitgevoerd in de robuuste modus om invloeden van uitschieters te matigen. Voor de variabelen 'Ondernemingsklimaat' en 'Vestigingsklimaat' wordt de aanname van homoskedasticiteit in de foutterm niet geschonden en is er dus geen transformatie nodig voor deze variabelen. In appendix B zijn alle testuitkomsten te vinden.

Als laatste wordt er een test uitgevoerd of er in de covariantiematrices van de verklarende variabelen een structurele vorm aanneemt en dat er dus covariantie bestaat tussen één of meerdere verklarende factoren. Net als homoskedasticiteit en normaliteit zijn dit belangrijke voorwaarden waar aan voldaan moet worden alvorens een model getest kan worden (principles of econometrics, 2008). De nulhypothese van de test stelt dat de covariantiematrix diagonaal is en dus een special (ongewenste) structuur bezit (principles of econometrics, 2005). Alle drie testen (te vinden in Appendix B) presenteren $\text{Prob} > \chi^2 = 0.0000$ waardoor de nulhypothese kan worden verworpen.

3.2.3. Correlatie tussen de drie klimaten

Er bestaat een aanwijsbare correlatie tussen de klimaten, samengevat in tabel 3. Dit duidt op een conceptueel verband tussen het ondernemingsklimaat en vestigingsklimaat, ondanks het feit dat deze indexen uit verschillende vragenlijsten zijn opgebouwd. De correlatie tussen de twee klimaten is dan ook de aanleiding om ze onafhankelijk van elkaar te testen in drie separate regressies. Op deze manier ontstaat een duidelijk beeld van de impact van de klimaten.

	Ondernemingsklimaat index	Vestigingsklimaat index	Financieel klimaat Per 1000 inwoners
Ondernemingsklimaat index	1.0000		
Vestigingsklimaat index	0.5264 (0.0000)	1.0000	
Financieel klimaat Per 1000 inwoners	-0.2284 (0.0742)	-0.0879 (0.4967)	1.0000

Tabel 3. Correlatietabel van de drie klimaten. Significantieniveaus tussen haakjes.

3.3 Modelleringsstrategie

Om te bepalen of de klimaten een significante impact op het aantal nieuwe bedrijfsformaties hebben, worden de klimaten onafhankelijk van elkaar getoetst in drie regressies.

Om de invloed van het financieel klimaat op het aantal oprichtingen in een gemeente te meten wordt het volgende model geschat:

$$\ln(O_{i,t}) = \alpha + \ln(\beta_{1FNK_{i,t}}) + \gamma_{i,t} + \varepsilon_{i,t}$$

waar het aantal oprichtingen per 1000 inwoners O in gemeente i in jaar t wordt beïnvloed door het financieel klimaat FNK , een set van gemeentelijk specifieke controlevariabelen Y , en de foutterm ε . (1)

Om de invloed van het ondernemingsklimaat op het aantal oprichtingen in een gemeente te meten wordt het volgende model geschat:

$$O_{i,t} = \alpha + \beta_{1ONK_{i,t}} + \gamma_{i,t} + \varepsilon_{i,t} \quad (2)$$

waar het aantal oprichtingen per 1000 inwoners O in gemeente i in jaar t wordt beïnvloed door het ondernemingsklimaat ONK , een set van gemeentelijk specifieke controlevariabelen Y en de foutterm ε .

Om de invloed van het vestigingsklimaat op het aantal oprichtingen in een gemeente te meten wordt het volgende model geschat:

$$O_{i,t} = \alpha + \beta_{1VTK_{i,t}} + \gamma_{i,t} + \varepsilon_{i,t} \quad (3)$$

waar het aantal oprichtingen per 1000 inwoners O in gemeente i in jaar t wordt beïnvloed door het vestigingsklimaat VTK , een set van gemeentelijk specifieke controlevariabelen Y en de foutterm ε

De controlevariabelen zijn voor alle modellen: werkloosheid gemeten als het percentage werklozen ten opzichte van de beroepsbevolking, de bevolkingsdichtheid in het aantal inwoners per km², het deel hoogopgeleide beroepsbevolking per 1000 inwoners als percentage van de totale beroepsbevolking per 1000 inwoners (15-65 jaar), een dummyvariabele die de stad Amsterdam aangeeft en een dummyvariabele dat de stad Utrecht aangeeft.

4. RESULTATEN

In dit hoofdstuk worden de resultaten van de regressies gepresenteerd en behandeld. De drie klimaten worden onafhankelijk getest en besproken. De modellen hebben consequent dezelfde indeling. Ze starten met het meest sobere en simpele model: de regressie van het financieel, ondernemings- of vestigingsklimaat op het aantal bedrijfsoprichtingen binnen de gemeente. Daarna wordt het model uitgebreid door de verschillende controlevariabelen één voor één te introduceren om zo te eindigen met het meest complete model dat alle controlevariabelen meeneemt in de regressie. Daarna worden uitbreidingen en robuustheidstesten op de huidige modellen in dit hoofdstuk geïntroduceerd.

Het eerste regressieresultaat: het effect van investeringen in het financieel klimaat op het aantal nieuwe bedrijfsoprichtingen, is uitgezet in tabel 3. De eerste en meest belangrijke observatie is dat in alle modellen het financieel klimaat geen significant impact op het aantal nieuwe bedrijfsformaties heeft. De controlevariabelen zijn daarentegen grotendeels significant waarbij zij ook de verklarende kracht van het model vergroten. Een tweede observatie is de vermoedelijke correlatie tussen werkloosheid enerzijds en de bevolkingsdichtheid en opleidingsniveau anderzijds. De geschatte regressie-coëfficiënten veranderen namelijk flink met de toevoeging van de andere twee variabelen. Dit fenomeen – multicollineariteit - verhoogt de standaard-foutterm van de coëfficiënten, en dit zorgt er weer voor dat coëfficiënten niet betrouwbaar zijn. Dit wordt getoetst met de Variance Inflation Factor (VIF) test, waarvan de uitkomst aantoont dat de VIF laag genoeg is om deze multicollineariteit te negeren (Appendix B).

VARIABLE	(1)	(1a)	(1b)	(1c)	(1d)	(1e)
			<i>Nieuwe bedrijfsformaties (log)</i>			
Financieel klimaat (log)	0.0157 (0.0638)	0.0177 (0.0583)	0.0260 (0.0423)	0.00911 (0.0393)	-0.0150 (0.0352)	-0.0206 (0.0368)
Werkloosheid		-0.528 (-4.259)	-12.49*** (-3.093)	-9.970*** (-3.499)	-10.27*** (-3.551)	-9.946*** (-3.562)
Bevolkingsdichtheid			0.000180*** (3.72e-05)	0.000130*** (3.61e-05)	0.000110*** (2.91e-05)	0.000104*** (2.90e-05)
Hoogopgeleide beroepsbevolking				0.822** (0.339)	0.666** (0.332)	0.579 (0.383)
Amsterdam dummy					0.647*** (0.0896)	0.691*** (0.118)
Utrecht dummy						0.160 (0.127)
Constante	1.809*** (0.617)	1.812*** (0.634)	2.100*** (0.397)	1.929*** (0.417)	2.236*** (0.351)	2.306*** (0.379)
Observaties	62	62	62	62	62	62
R-squared	0.002	0.002	0.420	0.476	0.564	0.569

Robuuste standaard foutterm tussen haakjes. ">*** $p < 0.01$, ** $p < 0.05$, * $p < 0.1$

Tabel 3. Regressieresultaten voor model 1: het effect van het financieel klimaat op het aantal de afhankelijke variabele: nieuwe bedrijfsformaties in een gemeente. Steekproef jaar is 2017. Zowel nieuwe bedrijfsformaties als het financieel klimaat zijn getransformeerd naar hun natuurlijke logfunctie om te corrigeren voor heteroskedasticiteit. Amsterdam dummy = 1 bij gemeente Amsterdam en 0 voor de rest. Utrecht dummy = 1 bij gemeente Utrecht en 0 voor de rest.

De tweede reeks met resultaten wordt weergegeven in tabel 4. Ook hier is de opbouw identiek, het enige verschil is dat geen enkele variabele in een natuurlijk-logaritmische vorm voorkomt. In dit model zijn dezelfde controlevariabelen van toepassing en ook hier geeft de VIF test geen aanleiding tot het verwijderen van controlevariabelen door multicollineariteit.

Het eerste wat hier opvalt is dat in model 2b en 2c het effect van ondernemingsklimaat op het aantal nieuwe bedrijfsformaties een significant maar *negatieve* vorm aanneemt. In de overige sub modellen is het effect niet significant. Wanneer het effect van de grote twee steden mee wordt genomen, valt significantie bij het effect van het ondernemersklimaat weg. Dat betekent dat ze een aanzienlijke invloed uitoefenen op de resultaten. De resultaten geven dus geen consistente indruk. Ten eerste is het bedenkelijk dat een ondernemingsklimaat dat door de ondernemers positief wordt beoordeeld, significant tot minder bedrijfsformaties leidt. Ten tweede is dit effect niet constant door het complete model heen. Wanneer alle factoren in acht worden genomen in model 2e, dan blijkt het effect wederom niet significant.

VARIABLE	(2)	(2a)	(2b)	(2c)	(2d)	(2e)
	<i>Nieuwe bedrijfsformaties</i>					
Ondernemingsklimaat	-1.263 (0.970)	-1.231 (0.915)	-1.546* (0.776)	-1.183* (0.661)	-0.785 (0.565)	-0.688 (0.592)
Werkloosheid		20.70 (50.96)	-82.07*** (22.94)	-63.87** (27.77)	-77.67*** (24.48)	-75.74*** (23.80)
Bevolkingsdichtheid			0.00157*** (0.000442)	0.00114*** (0.000379)	0.000879*** (0.000225)	0.000819*** (0.000208)
Hoogopgeleide beroepsbevolking				7.126** (3.325)	4.864* (2.762)	3.821 (3.188)
Amsterdam dummy					8.476*** (0.791)	8.953*** (0.966)
Utrecht dummy						1.881* (1.078)
Constante	15.39** (6.292)	14.31*** (4.971)	19.47*** (4.725)	14.41*** (4.197)	13.26*** (3.900)	12.91*** (4.010)
Observaties	62	62	62	62	62	62
R-squared	0.029	0.034	0.435	0.488	0.685	0.694

Robuuste standaard foutterm tussen haakjes. ">*** $p < 0.01$, ** $p < 0.05$, * $p < 0.1$

Tabel 4. Regressieresultaten voor model 2: het effect van het ondernemingsklimaat op de afhankelijke variabele: het aantal nieuwe bedrijfsoprichtingen in een gemeente. Steekproefjaar is 2017. Amsterdam dummy = 1 bij gemeente Amsterdam en 0 voor de rest. Utrecht dummy = 1 bij gemeente Utrecht en 0 voor de rest.

De resultaten wijzen op het ontbreken verband tussen een gunstig ondernemerschapsklimaat en het aantal oprichtingen binnen een gemeente. Daarnaast laten de resultaten zien dat de controlevariabelen (werkloosheid, bevolkingsdichtheid, hoogopgeleide beroepsbevolking en de stedendummies) in model (2) wél een significante impact hebben op het aantal nieuwe bedrijfsformaties in een gemeente. Dit bevestigt wederom het belang van deze factoren in het verklaren van ondernemerschap. Dit staat in lijn met observaties die in het verleden door de wetenschap zijn gedaan over deze variabelen.

VARIABLE	(3)	(3a)	(3b)	(3c)	(3d)	(3e)
	<i>Nieuwe bedrijfsformaties</i>					
Vestigingsklimaat	-0.133 (0.997)	-0.220 (1.059)	-1.527 (0.946)	-2.122** (0.917)	-1.357* (0.694)	-1.128 (0.755)
Werkloosheid		24.33 (54.23)	-76.67*** (22.48)	-54.35* (27.65)	-70.90*** (24.06)	-70.42*** (23.79)
Bevolkingsdichtheid			0.00162*** (0.000458)	0.00109*** (0.000338)	0.000857*** (0.000201)	0.000815*** (0.000187)
Hoogopgeleide beroepsbevolking				9.503** (3.715)	6.491** (2.741)	5.574 (3.411)
Amsterdam dummy					8.204*** (0.672)	8.586*** (0.951)
Utrecht dummy						1.249 (1.118)
Constante	8.262 (6.832)	7.811 (6.742)	19.73*** (6.025)	20.14*** (5.355)	16.68*** (4.720)	15.41*** (4.853)
Observaties	62	62	62	62	62	62
R-squared	0.000	0.007	0.419	0.514	0.694	0.698

*Robuuste standaard foutterm tussen haakjes. ">*** p<0.01, ** p<0.05, * p<0.1*

Tabel 5. Regressieresultaten voor model 3: het effect van het vestigingsklimaat op de afhankelijke variabele: het aantal nieuwe bedrijfsoprichtingen in een gemeente. Steekproefjaar is 2017. Amsterdam dummy = 1 bij gemeente Amsterdam en 0 voor de rest. Utrecht dummy = 1 bij gemeente Utrecht en 0 voor de rest.

De laatste resultaten zijn de resultaten voor de schatting van model 3 en zijn opgenomen in tabel 5. Ook hier geldt dat het model is opgebouwd met de controlevariabelen. De VIF-test laat multicollineariteit zien, maar die is dermate licht dat deze niet problematisch is voor het model (resultaten opgenomen in appendix B). Ook uit deze resultaten blijkt dat het vestigingsklimaat geen (niet significant) of – in het geval van twee sub-modellen – een negatief significant effect heeft op het aantal nieuwe bedrijfsoprichtingen in een gemeente.

Kortom: de resultaten leiden tot meer vragen. Er kan namelijk worden gesteld dat geen van de drie beleidsklimaten een positieve impact heeft op de mate van ondernemerschap in de gemeenten in de steekproef. Dit geeft eens te meer de relevantie van het onderzoek aan: vorig onderzoek gaf aanleiding om ondernemerschapsbeleid in twijfel te trekken maar concreet bewijs was er niet omdat de moeite van gemeenten niet zodanig in kaart is gebracht.

Echter is het zo dat de gemeenten in de steekproef zeer verschillend van aard zijn. Daardoor is het mogelijk dat beleid op een gemeente als Amsterdam met een bovengemiddelde bevolkingsdichtheid en hoogopgeleide beroepsbevolking (t.o.v. de steekproefgemiddelden) niet hetzelfde effect heeft als in een gemeente die beneden gemiddeld op deze factoren scoort. De inclusie van Amsterdam lijkt ervoor te zorgen dat het effect van de variabele hoogopgeleide beroepsbevolking wegvalt. Amsterdam, met een score van 57% voor deze variabele, scoort aanzienlijk hoger dan het steekproefgemiddelde (33%). Het effect lijkt zodanig sterk te zijn dat het de andere variabelen beïnvloedt. Ook interessant is de observatie dat dit effect niet voor Utrecht geldt¹⁰, en Amsterdam aanzienlijk meer invloed uitoefent op ondernemerschap.

Wanneer het gaat om het effect van beleid op oprichtingen vragen de resultaten om een meer specifieke benadering van de onderzoeksvragen. Want, zijn de resultaten robuust en gelden ze wel voor meerdere soorten gemeenten? En, tegelijkertijd, is het succes van beleid afhankelijk van de specifieke kenmerken van een gemeente? Om de relatie tussen de verklarende factoren dan ook verder uit te diepen, worden de regressies uitgebreid met interactievariabelen. Er wordt er bekeken of het effect van beleid op ondernemerschap verandert samen met de mate van bevolkingsdichtheid en/of de mate van hoogopgeleide beroepsbevolking. Aanleiding om deze interacties nader te bekijken komt uit het onderzoek van Andersson en Koster (2011) waarin het belang van de regionale kenmerken van inkomen, onderwijsniveau en bevolkingsdichtheid op ondernemerschap worden bewezen. Ook identificeren zij het belang van pad-afhankelijkheid, dat een demonstratie effect kan produceren en de ontwikkeling van instituties en ondernemerschapsklimaat stimuleert. De interactievariabelen hebben de kracht om te laten zien of ondernemerschapsbeleid - in samenhang met een regionaal kenmerk - een verschillend effect op ondernemerschap voortbrengt.

De drie modellen worden uitgebreid met de twee interactie variabelen:

Financieel klimaat

$$\ln(O_{i,t}) = \alpha + \ln(\beta_{1FNK_{i,t}}) + \gamma_{i,t} \tag{1a}$$

$$+ \beta_2 \ln(\beta_{1FNK_{i,t}}) * \gamma_{BDi,t} + \beta_3 \ln(\beta_{1FNK_{i,t}}) * \gamma_{HOBi,t} + \varepsilon_{i,t}$$

¹⁰ In model 1 en 3 is het effect van Utrecht niet significant, in model 2 matig en aanzienlijk minder sterk als Amsterdam.

waar het aantal oprichtingen per 1000 inwoners O in gemeente i in jaar t wordt beïnvloed door het financieel klimaat FNK , een set van gemeentelijk specifieke controlevariabelen Y , de interactievariabelen β_2 (financieel klimaat * bevolkingsdichtheid) en β_3 (financieel klimaat * hoogopgeleide beroepsbevolking) en de foutterm ε .

Ondernemingsklimaat

$$\begin{aligned} \ln(O_{i,t}) = & \alpha + \ln(\beta_{1ONK_{i,t}}) + \gamma_{i,t} \\ & + \beta_2 \ln(\beta_{1ONK_{i,t}}) * \gamma_{BDi,t} + \beta_3 \ln(\beta_{1ONK_{i,t}}) * \gamma_{HOBi,t} + \varepsilon_{i,t} \end{aligned} \quad (2a)$$

waar het aantal oprichtingen per 1000 inwoners O in gemeente i in jaar t wordt beïnvloed door het ondernemingsklimaat ONK , een set van gemeentelijk specifieke controlevariabelen Y , de interactievariabelen β_2 (ondernemingsklimaat * bevolkingsdichtheid) en β_3 (ondernemingsklimaat * hoogopgeleide beroepsbevolking) en de foutterm ε .

Vestigingsklimaat

$$\begin{aligned} \ln(O_{i,t}) = & \alpha + \ln(\beta_{1VTK_{i,t}}) + \gamma_{i,t} \\ & + \beta_2 \ln(\beta_{1VTK_{i,t}}) * \gamma_{BDi,t} + \beta_3 \ln(\beta_{1VTK_{i,t}}) * \gamma_{HOBi,t} + \varepsilon_{i,t} \end{aligned} \quad (3a)$$

waar het aantal oprichtingen per 1000 inwoners O in gemeente i in jaar t wordt beïnvloed door het vestigingsklimaat VTK , een set van gemeentelijk specifieke controlevariabelen Y , de interactievariabelen β_2 (vestigingsklimaat * bevolkingsdichtheid) en β_3 (vestigingsklimaat * hoogopgeleide beroepsbevolking) en de foutterm ε .

Ditmaal is er één hypothese opgesteld, die de verwachting van de interactievariabelen centraal stelt. In deze hypothese wordt geen onderscheid gemaakt tussen de drie verschillende klimaten en de twee gebruikte controlevariabelen voor de interactie om het centraal te houden. In de discussie van de resultaten zal hier wel aandacht voor zijn wanneer er onderling verschil wordt gemeten voor de interacties of de klimaten.

Interactiehypothese

H0: het effect van ondernemerschapbeleid in een gemeente verandert niet wanneer de gemeentelijk specifieke context verandert.

H1: het effect van ondernemerschapbeleid in een gemeente verandert wel wanneer de gemeentelijk specifieke context verandert.

4.1 Resultaten met interactie-variabelen

Het toevoegen van interactievariabelen verandert het gehele model en de interpretatie van de variabelen. De aanwezigheid van een significante interactievariabele wijst op het feit dat het effect van een verklarende variabele op de afhankelijke variabele anders is voor verschillende waarden van de andere onafhankelijke variabele waar de interactie mee is gemaakt. In een sociaaleconomische context, is het zeer aannemelijk dat het effect van beleid een ander resultaat laat zien wanneer het afhangt van de gemeentelijke context waarin het zich moet exploiteren. Tegelijkertijd is de inclusie van de interactievariabelen een robuustheidscontrole waarmee de volgende vraag in zicht komt:

Veranderen de conclusies met betrekking tot het effect van beleid op ondernemerschap wanneer de regionale context waarin het beleid wordt toegepast, verandert?

In tabel 6 worden de resultaten van model (1a) gepresenteerd. De interactievariabele *bevolkingsdichtheid * financieel klimaat* toont een positief significant effect. Maar, tegelijkertijd stuwt deze interactie het effect van de variabele bevolkingsdichtheid naar een significant negatief effect. Deze variabele toonde in het oorspronkelijke model een stabiel positief significant effect. Zodra Amsterdam wordt meegenomen in het model, vallen beide significante effecten weg. Werkloosheid blijft daarentegen een stabiel robuuste variabele in het model. Uit de interactie *hoogopgeleide beroepsbevolking * financieel klimaat* komen geen significante effecten naar voren. Hieruit kan worden geconcludeerd dat de resultaten zich niet laten lenen voor een duidelijke interpretatie van een eventuele samenhang tussen financieel beleid en de regionale kenmerken in het onderzoek. En het toont aan dat H0 van de interactiehypothese niet kan worden verworpen in het geval van model (1a). in andere woorden: er kan niet worden geconcludeerd dat beleid een verschillend effect heeft in verschillende regio's. Hierdoor kan ook het nut van beleid niet worden bewezen, ook niet wanneer regio wordt geïmplementeerd waarin het als een versneller zou kunnen werken, zoals het implementeren van beleidsmaatregelen in een dichtbevolkte regio.

VARIABLE	(4)	(4a)	(4b)	(4c)	(4d)	(4e)	(4f)	(4g)
	<i>nieuwe bedrijfsformaties (log)</i>							
Financieel klimaat (log)	.0157 (.0638)	.0177 (.0583)	.0260 (.0422)	-.0585 (.0432)	-.0594 (.0437)	.0622 (.1710)	.0634 (.1676)	.1020 (.1776)
Werkloosheid		-.5276 (4.2590)	-1.2493*** (3.0927)	-1.1392*** (3.1541)	-9.6527*** (3.5900)	-10.0666*** (3.2895)	-10.0435*** (3.3100)	-10.2579*** (3.3144)
Bevolkingsdichtheid			.0002*** (.0000)	-.0008*** (.0003)	-.0007** (.0003)	-.0011** (.0005)	-.0004 (.0004)	-.0002 (.0005)
Bevolkingsdichtheid x fin. klimaat				.0001*** (.0000)	.00008*** (.0000)	.0001** (.0000)	.00006 (.0000)	.000036 (.0000)
Hoogopgeleide beroepsbevolking					.6169* (.3574)	.5351 (.6276)	.4340 (.6122)	.5289 (.63495)
Hoogopgeleide beroepsbevolking x fin. klimaat						-.4820 (.6158)	-.3774 (.5987)	-.4813 (.6251)
Amsterdam dummy							.5112*** (.1315)	.7143** (.2768)
Utrecht dummy								1.1202 (1.8395)
Constante	1.8086*** (.6168)	1.8115*** (.6343)	(2.0998)*** (.3974)	2.8994*** (.3888)	2.6598*** (.4470)	1.4808 (1.7749)	1.4813 (1.7458)	1.1202 (1.8395)
Observaties	62	62	62	62	62	62	62	62
R-squared	0.0020	0.0023	0.4202	0.5079	0.5378	0.5448	0.5708	0.5754

Robuuste standaard foutterm tussen haakjes. ">*** p<0.01, ** p<0.05, * p<0.1

Tabel 6. Regressieresultaten voor model 1a: het effect van het financieel klimaat op het aantal de afhankelijke variabele: nieuwe bedrijfsformaties in een gemeente inclusief de twee interactievariabelen. Steekproef jaar is 2017. Zowel nieuwe bedrijfsformaties als het financieel klimaat zijn getransformeerd naar hun natuurlijke logfunctie om te corrigeren voor heteroskedasticiteit. Amsterdam dummy = 1 bij gemeente Amsterdam en 0 voor de rest. Utrecht dummy = 1 bij gemeente Utrecht en 0 voor de rest.

Tabel 7 toont de regressie resultaten van model (2a). Ook hier geven de interactievariabelen indicatie van bewijs dat het effect beleid afhangt van de bevolkingsdichtheid of de mate van de hoogopgeleide beroepsbevolking binnen een gemeente. Ook in dit model zijn de variabelen werkloosheid en de Amsterdam dummy stabiel significant. Hiermee bevestigen zij nogmaals hun status quo als drijvers achter het aantal bedrijfsoprichtingen in een gemeente. De tabel met interactieresultaten voor het vestigingsklimaat zijn geplaatst in Appendix B, gezien hier geen nieuwe bevindingen zijn te ontdekken en de resultaten overeenkomstig zijn aan die van tabel 7.

VARIABLE	(5)	(5a)	(5b)	(5c)	(5d)	(5e)	(5f)	(5g)
			<i>nieuwe bedrijfsformaties</i>					
Ondernemingsklimaat	-1.263 (0.970)	-1.231 (0.915)	-1.546* (0.776)	-.7782 (.8209)	-.4948 (.8199)	.3759 (.3538)	1.111 (2.674)	-.1317 (2.874)
Werkloosheid		20.70 (50.96)	-82.07*** (22.94)	-77.64*** (24.39)	-60.22** (28.65)	-58.75** (28.48)	-77.60*** (23.85)	-77.65*** 23.58
Bevolkingsdichtheid			0.0015*** (0.0004)	.00573 (.005115)	.00491 (.00461)	.00177 (.00362)	-.00150 (.00252)	-.00195 (.00260)
Bevolkingsdichtheid x ondernemingsklimaat				-.000659 (.00075)	-.000597 (.00068)	-.00011 (.00053)	.00037 (.00038)	.00043 (.00049)
Hoogopgeleide beroepsbevolking					6.981** (3.379)	9.851 (6.882)	4.921 (5.5847)	2.362 (6.2609)
Hoogopgeleide beroepsbevolking x ondernemingsklimaat						-1.4417 (1.080)	-.6975 (.8981)	-.3122 (.9956)
Amsterdam dummy							8.3648*** (.8018)	9.1688*** (1.1218)
Utrecht dummy								1.9615 (1.269)
Constante	15.39** (6.292)	14.31*** (4.971)	19.47*** (4.725)	14.42** (5.554)	9.93* (5.858)	1.71 (2.295)	1.19 (1.650)	9.45 (1.793)
Observaties	62	62	62	62	62	62	62	62
R-squared	0.0287	0.0339	0.4353	0.4477	0.4985	0.5202	0.6907	0.6978

Robuuste standaard foutterm tussen haakjes. " > *** p < 0.01, ** p < 0.05, * p < 0.1

Tabel 7. Regressieresultaten voor model 2a: het effect van het ondernemingsklimaat op de afhankelijke variabele: het aantal nieuwe bedrijfsoprichtingen in een gemeente inclusief de interactievariabelen. Steekproefjaar is 2017. Amsterdam dummy = 1 bij gemeente Amsterdam en 0 voor de rest. Utrecht dummy = 1 bij gemeente Utrecht en 0 voor de rest.

Hoewel de resultaten niet altijd even consequent en eenduidig zijn, heeft het onderzoek toch tot een aantal belangrijke inzichten geleid. De meest belangrijke observatie is de non-significantie van variabelen van interesse: het financiële klimaat, het ondernemingsklimaat en het vestigingsklimaat. In de gevallen dat deze wel een significant niveau aannamen, was dit een negatief effect dat niet strookt met logica. Een negatief coëfficiënt suggereert namelijk dat hoe positiever het ondernemersklimaat wordt beoordeeld, hoe lager het aantal bedrijfsoprichtingen in die gemeente. Iets wat zwaar in twijfel getrokken kan worden en de betrouwbaarheid van de resultaten aanzienlijk verlaagd.

De tweede belangrijke observatie is het de robuustheid en significantie van de meeste controlevariabelen. Deze bewijzen dat regionale kenmerken zoals werkloosheid, de bevolkingsdichtheid, het opleidingsniveau en agglomeratie van wezenlijk belang zijn in het verklaren van ondernemerschap in de regio. Deze observaties sluiten aan bij de eerder gedane observaties in de onderzoeken besproken in hoofdstuk twee van dit onderzoek.

In het volgende hoofdstuk wordt de conclusie van het onderzoek gesteld en ter discussie gesteld. Ook wordt er scherp gekeken naar de validiteit van de resultaten en wordt er gereflecteerd op het onderzoek zelf waaruit eventuele aanbevelingen voor toekomstig onderzoek worden opgeschreven.

5. CONCLUSIE EN DISCUSSIE

Dit onderzoek heeft geprobeerd vast te stellen of gemeentelijk ondernemerschapbeleid van invloed is op het aantal nieuwe bedrijfsoprichtingen binnen een gemeente. Daarbij is er gekeken naar data van 62 verschillende gemeenten in het jaar 2017. Om het brede begrip ondernemerschapbeleid conceptueel meetbaar te maken, is er methodologisch voor gekozen dit begrip uit te splitsen in drie verschillende klimaten.

Het eerste klimaat, het financieel klimaat, baseert zich op data van gemeentelijke budgetten om ondernemerschap te stimuleren. De andere twee klimaten, het ondernemings- en vestigingsklimaat, gebruiken data die bestaat uit de mening van al gevestigde ondernemers. Daarmee onderscheiden deze klimaten zich in kwalitatieve zin van het eerste klimaat omdat zij gebaseerd zijn op de (subjectieve) mening van ondernemers.

Vooralsnog is op basis van dit onderzoek geen bewijs te vinden dat gemeentelijk ondernemerschapbeleid –alle tijd, moeite en middelen ten spijt- effect sorteert bij het aantal nieuwe bedrijfsoprichtingen in de onderzochte gemeenten. Dit blijkt uit de afwezigheid van de statistisch significante resultaten voor de variabelen in de onderzochte modellen. De hypothesen gesteld in dit onderzoek kunnen dan ook niet verworpen worden op basis van de regressieresultaten. Om het belang van sociaaleconomische factoren te onderzoeken is het onderzoek verbreed met de inclusie van interactievariabelen. Middels deze interactievariabelen is er onderzocht of de sociaaleconomische context waarin het ondernemerschapbeleid wordt toegepast van invloed is op het effect van het beleid. Gezien de bewezen positieve invloed van sociaaleconomische factoren op ondernemerschap, kon er worden onderzocht of dienen als een versneller van ondernemerschapbeleid. Maar ook hier leveren de resultaten van dit vervolgonderzoek met interactievariabelen geen bewijs voor het effect van ondernemerschapbeleid. De resultaten geven dus geen blijk dat ondernemerschapbeleid een positief effect kan veroorzaken in regio's die hoog scoren op de sociaaleconomische context die een bewezen invloed op ondernemerschap bezitten. Daarmee lijken de eerdere conclusies met betrekking tot de invloed van ondernemerschapbeleid op ondernemerschap robuust voor verschillende gemeentelijke sociaaleconomische contexten.

De resultaten leveren kortom geen bewijs dat beleid het lokale ondernemerschap níet stimuleert noch het tegenovergestelde, dat beleid ondernemerschap juist wél stimuleert. De vraag hoe ondernemerschap beleidsmatig gestimuleerd kan worden blijft nog steeds onbeantwoord. Wat dit onderzoek wél heeft vastgesteld is dat gemeenten publieke middelen besteden aan iets waarvan er geen bewijs bestaat dat het effectief is.

Literatuur uit het verleden heeft ook al voorzichtig in deze richting gewezen. De bevindingen van dit onderzoek sluiten aan bij wat Koster en Hans in 2017 al schreven, namelijk dat ondernemerschapsbeleid “een bonus op een weinig veranderlijke basis is”.

Ook hier geven de resultaten de indicatie dat de genoemde bonus wel erg marginaal – dan wel niet bestaand - is ten opzichte van regionale kenmerken. Beleidsmakers mogen zich dan ook best afvragen of de tijd, moeite en het geld die in ondernemerschapsbeleid worden gestoken, wel in verhouding zijn met de resultaten ervan.

Betekent dit dat beleid van de beleidsagenda kan worden geschrapt? Nou, nee. Want hoewel de onderzochte beleidsvariabelen een insignificant resultaat retourneren, bewijst het onderzoek dat er wel degelijk variabelen zijn die een invloed op ondernemerschap uitoefenen. Beleidsmakers zouden zich er dus verstandig aan doen om haar acties af te stemmen op de aanwezige sociaaleconomische contexten welke een bewezen, positieve invloed hebben op ondernemerschap. Anderzijds zou hun beleid in teken kunnen staan van het beïnvloeden van deze sociaaleconomische contexten met gevolgen voor de mate van ondernemerschap. Wat duidelijk mag zijn: one size does not fit all. Zo benadrukken Lundstrom en Stevenson (2006) bijvoorbeeld in hun boek dat beleid scheppen in de wereld van ondernemerschap complex en warrig is. Vele aspecten van overheidsbeleid raken het onderwerp ondernemerschap, iets wat ook duidelijk werd bij het conceptualiseren en meten van het financieel klimaat in dit onderzoek. Zij suggereren dat overheden er goed aan doen om een geïntegreerde aanpak aan te houden bij het opstellen en implementeren van ondernemerschapsbeleid. Door die geïntegreerde aanpak is de mix van beleidsopties dan ook afhankelijk van een aantal factoren waaronder de houding van inwoners jegens ondernemerschap, de structuur van de arbeidspopulatie en de al bestaande intensiviteit van ondernemerschap.

Kortom, sociaaleconomische contexten lijken de dienst uit te maken in het ondernemerslandschap en vormen ondernemerschap in een regio. Wie dan ook succesvol ondernemerschapsbeleid wil opstellen zal deze feiten in het achterhoofd moeten houden.

5.1 Reflectie en aanbevelingen toekomstig onderzoek

Dit onderzoek heeft tot een aantal inzichtelijke resultaten geleid. Het onderzoek heeft namelijk ondernemerschapsbeleid conceptueel vorm gegeven en de concepten kunnen omzetten in meetbare resultaten. Het brengt dan ook een eerste en serieuze poging om ondernemerschapsbeleid van af te zetten tegen het aantal bedrijfsoprichtingen op het gemeentelijke niveau. Een meetniveau dat zich uitstekend laat lenen voor een dergelijke analyse gezien er tussen de gemeenten aanzienlijke verschillen te ontdekken zijn in de bedrijfsoprichtingen. Methodologisch zou het echter uitgebreid kunnen worden. Met bijvoorbeeld meer precieze data kan er een sterker antwoord op de hoofdvraag gegeven worden. In dit onderzoek komen de waarderingen voor zowel ondernemingsklimaat en vestigingsklimaat niet altijd uit dezelfde jaren waarin het aantal nieuwe bedrijfsoprichtingen is gemeten. Voor toekomstig onderzoek zou dan ook een panelstudie aan te bevelen zijn, waarbij deze indexen samen met de nieuwe oprichtingen over een langere periode gevolgd worden. Daarbij kunnen op deze manier de indexen en ondernemerswaarderingen beter gecorrigeerd worden met conjuncturele veranderingen. Ook de data van het financieel klimaat kan accurater. In dit onderzoek zijn de jaarverslagen nagegaan om zo te bepalen wat gemeenten hebben uitgegeven voor het stimuleren van ondernemerschap. Echter, al benoemd in hoofdstuk 3.1.2 konden geen taakvelden buiten beschouwing gelaten worden omdat ze allen een element van ondernemerschap bezaten. Hierdoor is er vermoedelijk ook budget meegenomen in het onderzoek dat niet voor (nieuw) ondernemerschap bedoeld was. Het zou dan ook aan te bevelen zijn voor toekomstig onderzoek om in een panelstudie, waar meerdere gemeenten langere tijd gevolgd worden, de gemeenten te vragen al hun inspanningen, uitgaven en initiatieven om nieuw ondernemerschap te stimuleren, apart te administreren. Zo'n langdurig onderzoek kan een doortastend en definitief inzicht geven in het effect van ondernemerschapsbeleid. Desalniettemin heeft dit onderzoek alvast een serieuze bijdrage geleverd aan een idee dat al langer bestond: dat in de strijd om ondernemerschap te stimuleren, het beleid in haar huidige vorm niet is opgewassen tegen de krachtige regionale kenmerken die hardnekkig het ondernemerslandschap blijven bepalen.

6. LITERATUURLIJST

- Ács, Z. J., Audretsch, D. B., Strom, R., & Strom, R. J. (Eds.). (2009). *Entrepreneurship, growth, and public policy*. Cambridge University Press.
- Andersson, M., & Koster, S. (2010). Sources of persistence in regional start-up rates—evidence from Sweden. *Journal of Economic Geography*, 11(1), 179-201.
- Aparicio, S., Urbano, D., & Audretsch, D. (2016). Institutional factors, opportunity entrepreneurship and economic growth: Panel data evidence. *Technological forecasting and social change*, 102, 45-61.
- Audretsch, D.B. & A.R. Thurik, 2000, Capitalism and democracy in the 21st century: from the managed to the entrepreneurial economy, *Journal of Evolutionary Economics* 10 (1), 17-34.
- Audretsch, D.B. & A.R. Thurik, 2001, What is new about the new economy: sources of growth in the managed and entrepreneurial economies, *Industrial and Corporate Change*, 2001, forthcoming.
- Audretsch, D. B., & Fritsch, M. (2002). Growth regimes over time and space. *Regional Studies*, 36(2), 113-124.
- Bosma, N., & Sternberg, R. (2014). Entrepreneurship as an urban event? Empirical evidence from European cities. *Regional studies*, 48(6), 1016-1033.
- Bosma, N.S., W.S. Zwinkels & M.A. Carree, 1999, Determinanten voor toe- en uittreding van ondernemers: een analyse van de ontwikkelingen in Nederland over de periode 1987-1997, *EIM Business and Policy Research*, Zoetermeer.
- Delmar, F., & Davidsson, P. (2000). Where do they come from? Prevalence and characteristics of nascent entrepreneurs. *Entrepreneurship & regional development*, 12(1), 1-23.
- Evans, D.S. & L.S. Leighton, 1989, The determinants of changes in U.S. self-employment, 1968-1987, *Small Business Economics* 1 (2), 111-119.
- Feld, B. (2012) *Startup Communities: Building an Entrepreneurial Ecosystem in Your City* (New York, NY: Wiley)
- Fritsch, M., & Mueller, P. (2004). Effects of new business formation on regional development over time. *Regional Studies*, 38(8), 961-975.
- Fritsch, M., & Mueller, P. (2007). The persistence of regional new business formation-activity over time—assessing the potential of policy promotion programs. *Journal of Evolutionary Economics*, 17(3), 299-315.
- Gartner, W. B. (1990). What are we talking about when we talk about entrepreneurship?. *Journal of Business venturing*, 5(1), 15-28.
- Gilad, B., & Levine, P. (1986). A behavioral model of entrepreneurial supply. *Journal of Small Business Management*, 4, 45–53.
- Hill, R. C., Griffiths, W. E., Lim, G. C., & Lim, M. A. (2008). *Principles of econometrics* (Vol. 5). Hoboken, NJ: Wiley.
- Isenberg, D. J. (2011) Introducing the entrepreneurship ecosystem: Four defining characteristics, *Forbes*. Beschikbaar [ONLINE] op

<http://www.forbes.com/sites/danisenberg/2011/05/25/introducing-the-entrepreneurship-ecosystemfour-defining-characteristics/> (accessed 25 May 2011)

Koster, S., & Hans, L. (2017). History Repeating! Spatial Dynamics in Dutch Start-Up Rates (1996–2013). *Tijdschrift voor economische en sociale geografie*, 108(2), 250-257.

Kuip, I. van der (1998), Early development of entrepreneurial Qualities. Strategic Study B9802, EIM Business and Policy Research, Zoetermeer.

Kuiper, A. A. B. H. (2010). Van defensief MKB-beleid naar offensief ondernemersbeleid: Een reconstructie van de totstandkoming van deze omslag is het op het MKB gerichte beleidsprogramma Ondernemerschap en Starters (Vol. 201014). EIM Research Report.

Lundstrom, A., & Stevenson, L. A. (2006). *Entrepreneurship policy: Theory and practice* (Vol. 9). Springer Science & Business Media.

Mack, E., & Mayer, H. (2016). The evolutionary dynamics of entrepreneurial ecosystems. *Urban Studies*, 53(10), 2118-2133.

Ondernemer (2018). In *Van Dale Online*. Geraadpleegd op 3-12-2018, van [Van Dale Online: Ondernemer](#)

Peters, M., R.C. Cressy & D.J. Storey, 1999, The Economic Impact of Ageing on Entrepreneurship and SMEs, Warwick Business School/EIM, Warwick/Zoetermeer

Shapero, A., & Sokol, L. (1982). The social dimensions of entrepreneurship. In C. Kent, D. Sexton, & K. H. Vesper (Eds.), *The Encyclopedia of Entrepreneurship* (pp. 72–90). Englewood Cliffs: Prentice-Hall.

Simón-Moya, V., Revuelto-Taboada, L., & Guerrero, R. F. (2014). Institutional and economic drivers of entrepreneurship: An international perspective. *Journal of Business Research*, 67(5), 715-721.

Stam, E. (2015). Entrepreneurial ecosystems and regional policy: a sympathetic critique. *European Planning Studies*, 23(9), 1759-1769.

Stam, F. C., & Spigel, B. (2016). Entrepreneurial ecosystems. USE Discussion paper series, 16(13).

Storey, D.J., 1994, *Understanding the Small Business Sector*, Routledge, London/New York.

Storey, D.J., 1999, Six steps to heaven: evaluating the impact of public policies to support small business in developed economies, in: D.L. Sexton and H. Landström (eds), *Handbook of Entrepreneurship*, Blackwell: Oxford, 176-194. Storey, D.J., 1994, *Understanding the Small Business Sector*, Routledge, London/New York

Van Stel, A., Storey, D. J., & Thurik, A.R. (2007). The effect of business regulations on nascent and young business entrepreneurship. *Small Business Economics*, 28(2), 171–186.

Van Praag, M. C. & Versloot, P. H. (2007). What is the value of entrepreneurship? A review of recent research. *Small Business Economics*, 29: 351–382.

Verheul, I., Wennekers, S., Audretsch, D., & Thurik, R. (2002). An eclectic theory of entrepreneurship: policies, institutions and culture. In *Entrepreneurship: Determinants and policy in a European-US comparison* (pp. 11-81). Springer, Boston, MA.

Wennekers, A. R. M. (2008). Twee decennia ondernemerschaps-beleid in beeld: een jong beleids-programma in sociaaleconomische context geplaatst.

Beleidsnota's en -notities beleidsprogramma Ondernemerschap en Starters (1982-2003)

Het MKB-beleid in Hoofdlijnen (1982a), EZ.

EZ, 1999, The entrepreneurial society. Entrepreneurship: more opportunities, less threats, Ministry of Economic Affairs, Den Haag.