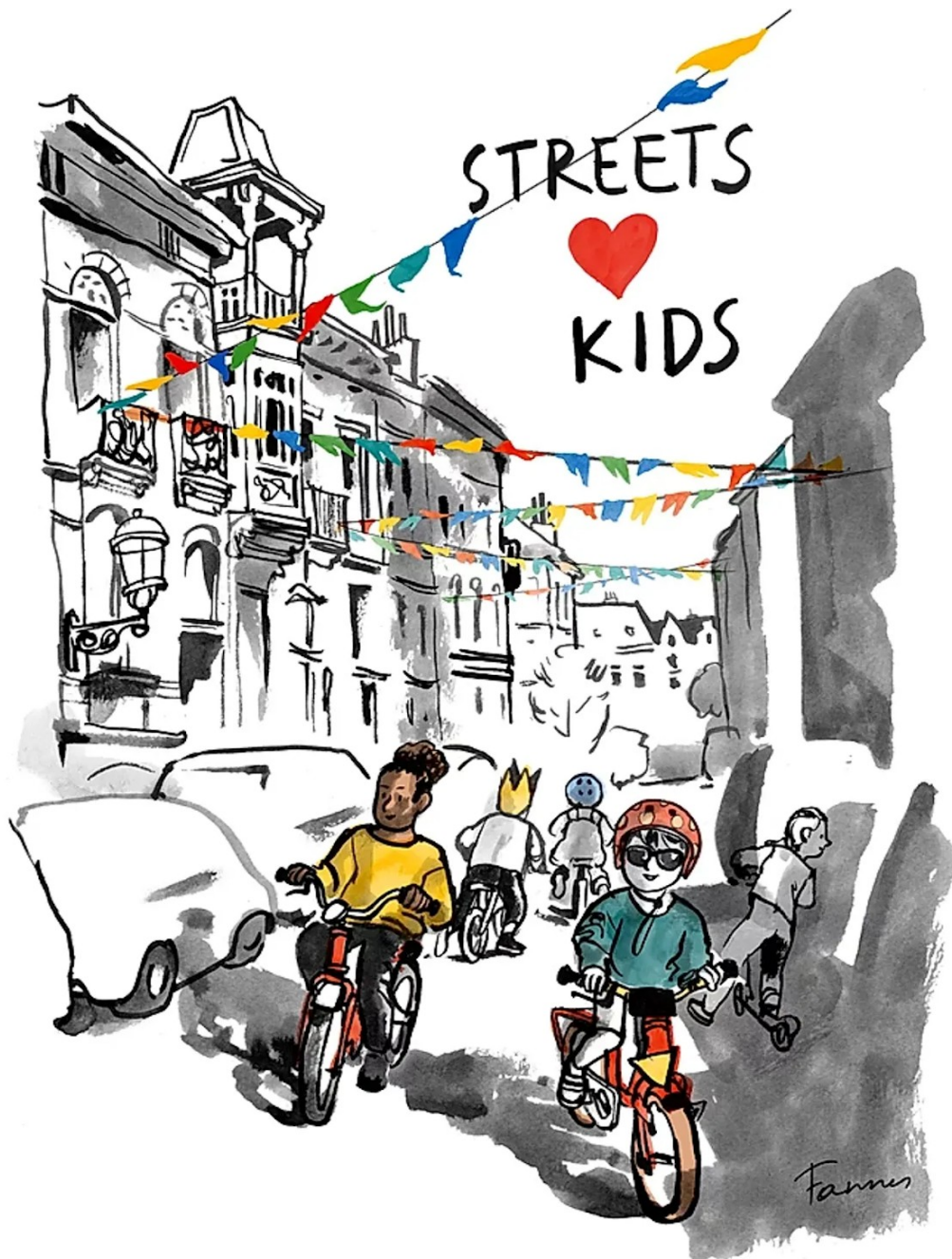


# Towards a child-friendly environment and child-inclusive governance

A case study of “De Zuidlanden” in the municipality of Leeuwarden



Carmen Haasdijk  
S4122380

Bachelor Thesis

2022



# Towards a child-friendly environment and child-inclusive governance

A case study of “De Zuidlanden” in the municipality of Leeuwarden

Student Carmen Haasdijk  
S4122380

Date June 17th, 2022

University University of Groningen

Faculty Faculty of Spatial Sciences

Program BSc Spatial Planning & Design

Supervisor Dr. F. (Femke) Niekerk

Version Final Thesis

Illustration Pieter Fannes

Word count 6077

## Summary

In a couple of decades, more than half of the world's population will be living in cities, including children. Even since the entitlement to the city by 'The Rights of the Child' not much concern about the built environment and child-well being is given. There is still research needed in land-use planning to create less adult-central spaces and gain more insight into the institutionalization of children's rights to the city. This paper aims to gain insight into the extent the local government includes the needs and concerns of children in planning and policies to make planning child inclusive. It is written for a planning audience. The question arises *'To what extent and how does the Municipality of Leeuwarden include the interests and needs of children in the policy of newly developed neighborhoods?'* The case study of the selected neighbourhoods, De Zuidlanden, are suitable since the demography shows a lot of children living there and the planning process can be properly analyzed as the planning is still in process. To answer the research question, semi-structured interviews are conducted and policy documents are analysed. Interviews were conducted with a policy adviser on housing, physical planner and manager, and the alderman of the college programme greening, sustainability and housing. Interviews were transcribed and coded by the use of Atlas.ti 22. Furthermore, a policy analysis is performed, which offers insight in multiple policy sectors.

As a result, Child-Friendly environments emphasize the opportunity to have unrestricted play in public space and the opportunity to socialize. A recurring challenge is child-inclusive planning, not only in the case of the municipality of Leeuwarden. The role of the child is mainly described as being less autonomous and adults are usually the initiators for raising concerns in the public space and in creating environment for children's needs. Children can play a role, but mainly at the end of the process. Furthermore, the focus is particularly on areas that directly affect children, such as playground instead of general aspects of spatial planning. Moreover, the municipality needs better mutual cooperation at earlier stages of the planning process and a good way of working out and collecting information from children. Using children's perspective can stimulate the planning of an increased child-friendly environment.

**Keywords:** child-friendly environment; child-inclusive governance; children and young people

## Table of Content

<b>1. Introduction</b>	<b>5</b>
1.1 Background and relevance	5
1.2 Problem statement	6
1.3 Thesis structure	6
<b>2. Theoretical framework</b>	<b>7</b>
2.1 Child-friendly city environments	7
2.2 Child inclusive governance	8
2.2.1 Policy	8
2.2.2 Levels of participation and influence	9
2.3 Concluding the theoretical framework	10
2.4 Hypotheses	11
<b>3. Methodology</b>	<b>12</b>
3.1 Case study method	12
3.1.1 Case selection	12
3.1.2 Case description	14
3.2 Type of research	16
3.2.1 Literature review	16
3.2.2 Policy analysis	16
3.2.3 Interviews	17
3.3 Ethical considerations	18
<b>4. Results and discussion</b>	<b>19</b>
4.1 Child inclusiveness in local policy	19
4.1.1 Leeuwarden's Policy within the framework	21
<i>Child-friendly environment</i>	21
<i>Children in governance</i>	21
4.2 Child-inclusiveness in planning: Semi-structured interviews with planning professionals	22
4.2.1 Views professionals within framework	25
<i>Child-friendly environment</i>	25
<i>Child-inclusive governance</i>	25
<b>5. Conclusion</b>	<b>26</b>
<b>6. Reflection</b>	<b>26</b>
<b>7. References</b>	<b>29</b>
<b>Appendices</b>	<b>32</b>
Appendix 1: Interview questions	32
Appendix 2: Elaboration of interviews	34
Appendix 3: Respondent summaries	52

# 1. Introduction

## 1.1 Background and relevance

According to Rodela and Norss (2022), by 2050 it has been estimated that more than half of the world's population will be living in cities. This also includes children living in cities.

And although children are becoming more an actor in the cities, it was not until 1989 that a turnaround took place. With as a milestone the UN Convention on the Rights of the Child (United Nations, 2021).

In this rights, three Articles related to Child-Friendly Cities were adopted. This legislation states that children were seen as social actors who create identities and views about the social world and can communicate, and have the right to participate in it. The third Articles include that the best interests of the child are a primary consideration in all actions that concern children (Article 3). Article 31 states the right to participation in public space. The last related Article argues that children that can form views on the world are free to express those views (Article 12). According to Unicef, fulfilments of the Convention should be assured by local authorities by ensuring that policies and governance actions put emphasis on the interests of children and their constituencies (UNICEF, 1989).

Even after entitlement children's rights are not widely applied in the city (MacNaughton et al., 2007). According to Bartlett (2005), promising progress regarding certain spatial attention to city children by the local government is rather an exception than the rule. According to Whitzman et al. (2010) spaces for children are created within adult-centric spaces.

Furthermore, research and policy responses put less emphasis on the rapid decrease in the ability of children in exploring the urban environment themselves (Whitzman et al., 2010). A city should care about the city's children's needs and make the whole environment accessible to them because in the end, invited or not, they will use the whole city environment (Helleman, 2021). After a long time with not much concern about the adult-centric built environment, now importance should be given to the capability of built environments and their usage by children and children's rights to the city (Rodela and Norss, 2022).

On the subject of governance, planning and design can become the tools to enable these rights, since legislation is focused on space and place (Ataol et al., 2020). However, researchers already commented on a lack and slow transition in the implementation of the principles into the national context and policies (Rodela and Norss, 2022). According to Ataol et al. (2020), research into governance identified limitations such as being off-target, ignorance of children in decision-making processes accompanied by little or no participation of children, and the lack of reflection contexts and needs of children (Ataol et al., 2020). This shows the challenge that there is no central role in urban planning policy and practice for the younger demographic group (Rodela and Norss, 2022).

## 1.2 Problem statement

This article focuses on urban planning and design. The focus can be reasoned by the fact that planning responses have been limited regarding child inclusiveness (Simpson, 1997). Mainly the preferences and needs of the adult population are more often featured in research (Cele, 2015). There is still research needed for land-use planners to create less adult-central spaces and gain more insight into the institutionalization of children's rights to the city, since it is less understood and documented (Rodela and Norss, 2022). This paper aims to gain insight into the extent the local government includes the needs of children living in the city in planning and policies to make planning child inclusive. This is to help planners, designers, and policymakers to improve and to recognize the importance of children's participation in planning to cope with the possibly existing gaps between policy and the child-focused urban environment design. This paper attempts to answer the following research question:

*To what extent and how does the Municipality of Leeuwarden include the interests and needs of children in the policy of newly developed neighborhoods?*

To answer the main research question, the following secondary questions are proposed:

1. What is a child-friendly environment?
2. What is the policy regarding child-focused spatial planning in the municipality of Leeuwarden?
3. In the planning process what kind of approach is used by the municipality to create awareness of children's needs in planning?

## 1.3 Thesis structure

After concluding this introductory chapter, the theoretical framework will discuss current academic knowledge and essential concepts that are the underlying of this thesis. It includes the conceptualization of a child-friendly environment and governance. The conceptual model is included to show the relationship between the concepts and theories that have been revealed in chapter two. The third chapter of this thesis discusses how policy analysis and qualitative interviews are used as the research method. Consequently, the fourth chapter focuses on the findings and discussion using the conceptual model. Lastly, the aim of the conclusive part of the thesis is to answer the sub-questions and the main question.

## 2. Theoretical framework

With the use of a literature review, the most relevant theories and concepts will be deliberated in this chapter. Subsequently, the subquestion 'What is a child-friendly environment?' will be discussed. A conceptual model will present the relationship of the relevant concepts.

### 2.1 Child-friendly city environments

This review expands on Freeman & Cook (2019), stating that the quality of urban environments will determine the health and well-being of children. The concept of well-being includes physical activity, sociability, and mental well-being (Stanley et al. 2015). In line with Freeman & Cook (2019), Van Loon & Frank (2011) state that individuals can be influenced by the environments in which they are situated. The research of Van Loon & Frank (2011) shows the potential environmental influences on physical activity, which is related to the concept of children's well-being. Elements of the physical environment that have an influence on physical activity are related to accessibility, street patterns, and the design of playgrounds. The accessibility-related characteristics of the environment relate to density, proximity, and specific sites for physical activity (Van Loon & Frank, 2011). Brown et al. (2019) and Wilks (2010) lend to support this, by pointing out the importance of opportunities to play on a neighbourhood scale, since the places near where children live and go to school are basic settings for play.

A positive association between density, land use mix and physical activity has been noted by Van Loon & Frank (2011). Not only physical activity is encouraged, access to specific uses, such as schools, recreational areas, and commercial sites, increases social development. The design part applies that the street design and scale can influence child-friendliness. Also, the design of a playground has an important role in determining a child-friendly environment (Van Loon & Frank, 2011). In this tendency, relevant play opportunities are not fenced, are of a certain size, and types of equipment should support imaginative, social, active, and risk-testing forms of play (Brown et al. 2019; Gehl Institute, 2017). Additionally, diversity in the built and natural environment is of importance according to Gehl Institute (2017).

The theory of characteristics in the built environment and child-friendliness of Van Loon & Frank (2011), can be overviewed by Brown et al. (2019). The theory relates to connectivity, density, the importance of the neighbourhood, the design of networks, and public spaces. This holistic view focuses also on the public domain. To create a child-friendly city, the concept of children's infrastructure is included. Children's infrastructure contains supporting and sustaining family-focused communities that are supported by the design of a network of spaces, safe streets, nature, and other interventions. This children's infrastructure

combined with safety and the ability to explore public spaces by children is vital to children's physical and mental development (Brown et al., 2019; Gehl Institute, 2017).

In addition to the framework of Van Loon & Frank (2011), the focus on the communal and social parts is also very important in creating child-friendly environments. Some principles are highlighted in various studies. Some findings for child-friendly cities are support and openness to different groups, the presence of children that create safety everywhere, and the ability to create social cohesion and communal feelings (Wilks, 2010; Nasrabadi et al., 2021; Gehl Institute, 2017).

All these aforementioned building blocks for child-friendly environments have been examined from the point of view of the individual child. The list of indicators is in line with the general characteristics of a child-friendly environment. The micro-scale characteristics are; places should support play and an active lifestyle, proximity to and access to green spaces are important, places should enable encounters and communities, clean and safe streets and the ability to get around, influenced by the quality and quantity of paths (Bishop and Corkery, 2017; Arup, 2017).

Thus, the well-being of children is dependent on how child-friendly an environment is designed and how accessible it is for children (Van Loon & Frank, 2011; Brown et al., 2019). A child-friendly environment should contain public spaces that are playful, relevant play opportunities, and safe streets in a network of spaces (Brown et al. 2019). Furthermore, the ability to create social cohesion and a sense of community is a characteristic of a child-friendly environment (Nasrabadi et al., 2021). This framework helps to identify the extent to which the municipality of Leeuwarden includes child-friendly environment characteristics in its policies.

## 2.2 Child inclusive governance

### 2.2.1 Policy

Policy and planning are vital parts of creating child-friendly environments (Arup, 2017). Children as a population are influenced by the work and policy planners take into account (Freeman & Cook, 2019). Policies for Child-Friendly environments are elaborated in Whitzman et al. (2010). The first policy states that the effectiveness of planning policies depends on recognizing children as an interest group. In practice, it is found that local governments committed to child-friendly cities are more likely to recognize children as an interest group with rights. However, policymakers and planners easily overlook the interests and needs of children and instead focus on the economic and cultural interests of planning (Freeman & Cook, 2019). Furthermore, policies must assure rights to all public spaces for children. With this, an extensive range of high-quality play opportunities and experiences and be enjoyed by the whole community, no matter the age or ability. Planners should not be



fixed on planned playgrounds, because it gives no guarantees it will be used as planned (Helleman, 2021; Whitzman et al., 2010). This focus on policy implies that planners have a huge impact in shaping places and spaces in ways that enhance equality and opportunity (Freeman & Cook, 2019). Other policies focus on clear monitoring and setting clear targets. Additionally, these targets are identified by Ebenezer Howard and address environmental challenges, issues of inequity, transport, health, housing, and growing cities (Freeman & Cook, 2019). Policies include consulting with and supporting children and are required to be combined with other local governmental policies. In the same line training for planners, local councilors, and senior managers are required in planning for children. Lastly, skills to interact with children should be developed (Whitzman et al., 2010). This is supported by Freeman & Cook (2019), which state that urban planners have an influence in the processes of children's engagement and their visibility. Thus, planners and policies can shape spaces into child-friendly environments and can influence children's power as an interest group and visibility on the streets (Freeman & Cook, 2019; Witzman, 2010). This paragraph shows the influence of policy and planning for child-friendly environments and is related to the governance and involvement of children in the planning process from policy development to child-inclusive governance.

#### 2.2.2 Levels of participation and influence

The present governance of urban environments influences how space is utilized and who has influence and therefore has the opportunity to participate in (urban) planning processes. The literature shows that there is little emphasis on child-inclusive governance, while there are many theories about the role of children in planning and the influence they can have (Mansfield et al., 2021). The concept of child-inclusive governance can be described as the engagement of children in matters that concern them in a direct or indirect way. The power is transferred from adults to children therefore they are able to influence decisions affecting their lives and environments (Lansdown, 2017).

In child-inclusive governance, different roles and degrees of influence can be distinguished. Both planners and children play a role in governance. The roles of children in the planning phases of policymaking and participation are described in three models in MacNaughton et al. (2007). Simpson (1997) already made a distinction between the child as a participant, but also as vulnerable and in need of protection which is consistent with the first model of MacNaughton et al. (2007). The first model states that children are dependent on an adult and participation is not allowed, so adults must decide on the knowledge, skill, and behavior for children to become socially competent and acceptable. The second model assumes that the child is subject to adults. What content that adults must develop policies and practices that will help the child to develop. The third model indicates the child as a participant in decision-making with a consulting role in matters that concern them in an indirect or direct

way. The third respects the valuability of children's views and rights. The third model, the child as a participant can be supported by Simpson (1997), who states that children can be conceptualized as autonomous and able to be involved in decision-making. In line with this Ataol et al (2020) and Whitzman et al. (2010) emphasize the rights of children, when acknowledged to share their views on decisions that have an impact on their lives. Children can be seen as a stakeholder in the planning of public spaces (Ataol et al., 2020).

As stated in Ataol et al. (2020), there are different approaches in planning practice with children, which can be covered by the third model of the child as a participant of MacNaughton et al. (2007). Firstly, participatory planning is characterized by planning or discussing urban environments with children. Children are free to collect knowledge and have experiences and perspectives, and barriers between the researcher and the child are nil. Participatory Action Research consists of a degree of power-sharing in decision-making, having influence in the planning process, and discovering interests. The third approach of co-production includes joint decision-making and having influence in the implementation of it by a collaborative development of the project (Ataol et al., 2020). Within child-inclusive participation, four stages can be distinguished for effectiveness. Openness and supporting children to express their views are important. Furthermore, the involvement of children in decision-making and taking into account children's views on developments in public spaces can lead to validation of their views in policy and planning (Whitzman et al., 2010; Ataol et al., 2020).

The importance for planners is to be open to enabling children to share their ideas, thereby creating effective and inclusive environments for child-inclusive governance (Ataol et al., 2020). The framework of roles and approaches to child-inclusive governance will be examined for the municipality of Leeuwarden.

### 2.3 Concluding the theoretical framework

The essential concepts and theories that are relevant to this thesis are child-friendly environments and child-inclusive governance including the approaches and roles of children within spatial planning, and policy regarding optimal participation. The conceptual model involves three indicators: Governance, spatial environment, and child's well-being. The approach to child-inclusive governance can influence the spatial environment and the well-being of the child. The approach the municipality of Leeuwarden is choosing in child inclusiveness and participation can lead to the desired outcomes, in terms of child-friendly environments and policy. In this paper, the conceptualization of child-friendly environments by Gehl Institute (2017), Brown et al.(2019), Bishop and Corkery (2017), and Wilks (2010) will help to provide a framework for the policy document analysis. In analyzing the municipal and national policy, the focus will be on variety, safety, public spaces, and community.

To answer the subquestion ‘How can children participate in the planning process and in what role? Through what methods and tools?’, the three models of MacNaughton et al. (2007) will be used in this paper to state the role children play in the planning process in Leeuwarden. Furthermore, to indicate in what way and to what extent the municipality of Leeuwarden includes children in participation, the theory of Whitzman et al. (2010 and Ataol et al. (2020) serve as a framework. Hence, the conceptual model of the theoretical framework and its interrelatedness is shown in Figure 1.

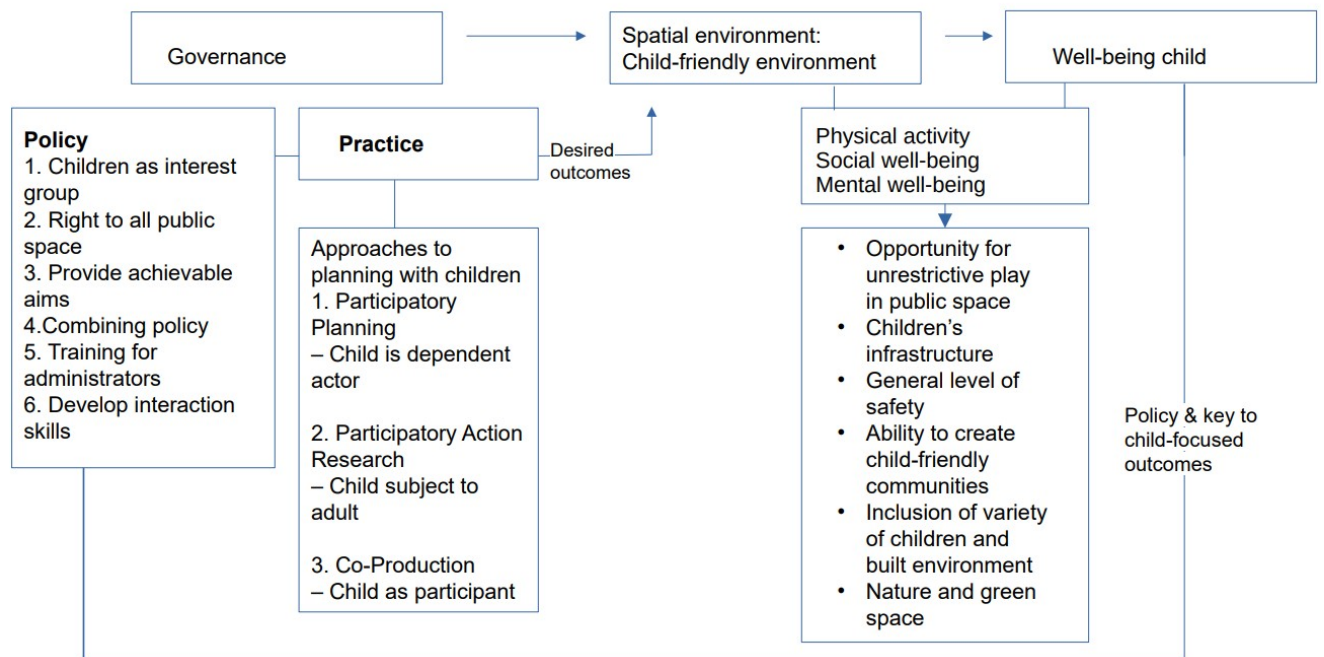


Figure 1: Dynamics of Child-focused Planning with participation

## 2.4 Hypotheses

Regarding the main research question ‘To what extent and how does the Municipality of Leeuwarden include the interests and needs of children in the policy of newly developed neighborhoods?’ a hypothesis is created. Based on the theoretical framework this thesis hypothesizes that municipal and national policy regarding child-friendly environments, the approach to planning with children, and the role of children in planning have an impact on the extent to which the concerns and well-being of children are taken into account in the planning of newly developed neighbourhoods in Leeuwarden. Whether these hypotheses can be kept or refuted will be investigated in the following chapters of this thesis.

### 3. Methodology

In this chapter, the methodological methods and choices are elaborated. To answer the research questions, a mixed-method approach including policy analysis and interviews.

#### 3.1 Case study method

This research adopts a case study approach. A case study approach offers the possibility to gain profound and integral knowledge of a specific complex issue in a real-life context (Clifford et al., 2016; Crowe et al., 2011). In this case, the focus is on newly developed neighbourhoods in Leeuwarden, The Netherlands.

##### 3.1.1 Case selection

The selection of the case is based on its relevance to the research objective. The case study area for this research is De Zuidlanden, a group of neighbourhoods in Leeuwarden, The Netherlands (Figure 2 & 3).



Figure 2: Location of the case study area (Esri, 2022)

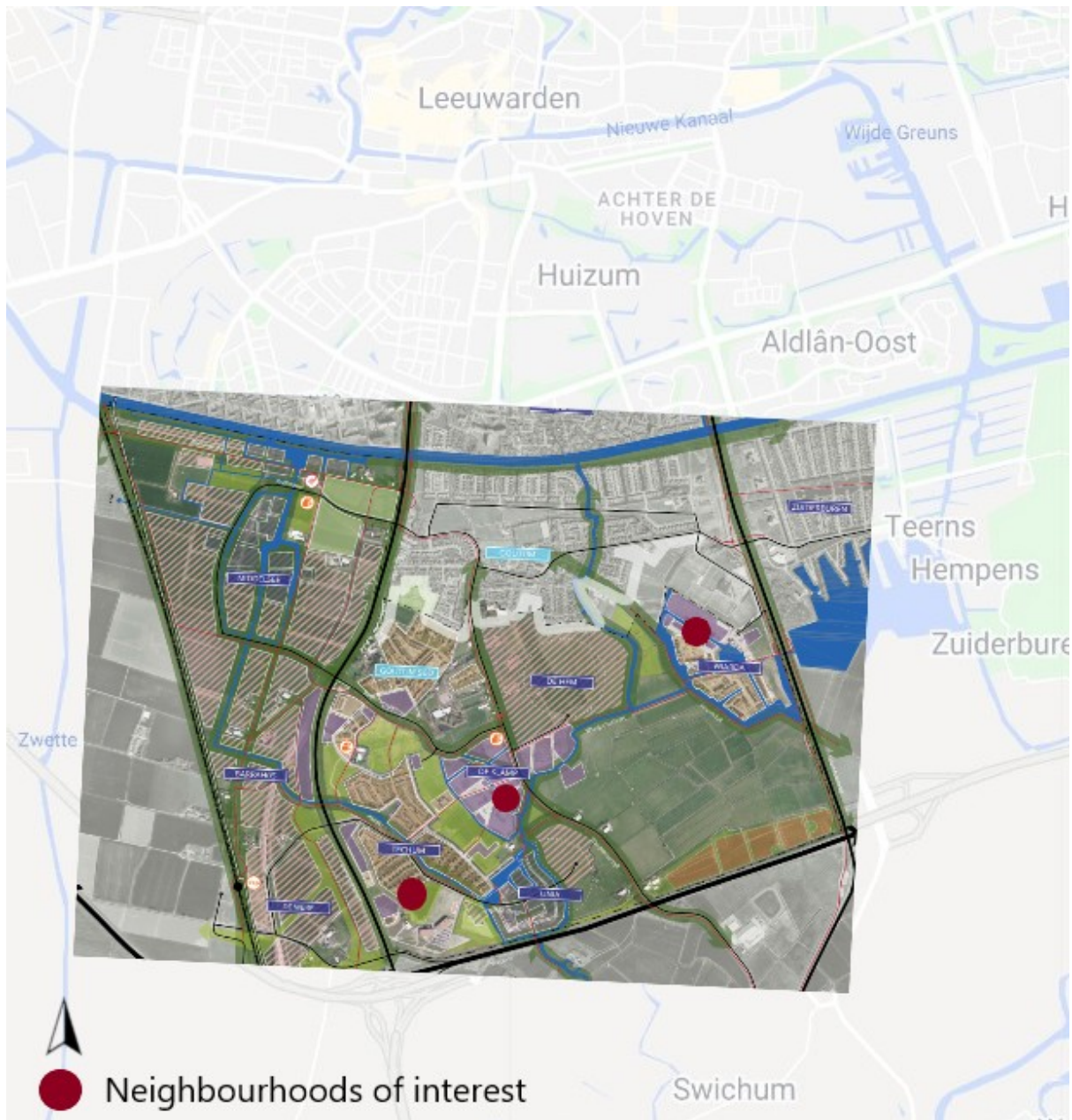


Figure 3: Overview location neighbourhoods Leeuwarden

The capital city of the province of Friesland, Leeuwarden, has been working on plans for a new residential and business area in the south of the city since the year 2000. In 2003, this resulted in the 'Master Plan De Zuidlanden' in which all quantitative and qualitative starting points were described (Croonen Adviseurs, 2010). The master plan was prompted by the prognoses of the municipality and the province, which anticipate the continued growth of the population in Leeuwarden, resulting in an increase in the number of households and therefore in the demand for housing, partly due to demographic changes (Gemeente Leeuwarden, 2011).



The focus is on newly developed neighbourhoods, because the planning process can be properly analyzed as it is a blank space and the planning process can be seen from the beginning more easily than in an older neighbourhood.

In combination with the recent “spelen en bewegen” policy of the municipality of Leeuwarden, this thesis assumes that it is good to investigate to what extent child-friendly measures and policies are applied in new housing estates. Furthermore, the demographic composition of the residents was a deciding factor in selecting the following neighbourhoods: Techum, Wiarda, and De Klamp. The largest proportion of residents in the neighbourhoods is 0 to 15-year-olds and their parents (Allecijfers, 2022).

### 3.1.2 Case description

All smaller neighbourhoods have their own characteristics, varied building styles, and feelings of a local community (Projectbureau De Zuidlanden, 2022). In Wiarda on the East side of De Zuidlanden (Figure 4), the focus is on water-inclusive living in a compact neighbourhood. Focus is on public safety, by intending to separate road-use and courtyard playgrounds (Plandeel Wiarda, 2010).



Figure 4: *Impression De Zuidlanden, Wiarda*

De Klamp, located in the center of De Zuidlanden, has a village feel and some facilities such as a school. At the moment, the possibility for play is limited to fenced playgrounds (Projectbureau De Zuidlanden, 2022) (Figure 5).



Figure 5: *Impression of De Zuidlanden, De Klamp*

According to Planbureau De Zuidlanden (2022) is Techum characterized by intimate streets, but not really defined street patterns, varied building styles, and space for neighbourhood initiatives. There are also facilities such as community gardens and a school. (Figure 6 )



Figure 6: *Impression of De Zuidlanden, Techum*



## 3.2 Type of research

This research uses a mixed research method, including literature review, policy analysis, and semistructured interviews. The qualitative approach is chosen because it allows analysis of policy and the views of participants in-depth (Punch, 2014).

### 3.2.1 Literature review

A literature review is conducted to elaborate on the relevant concepts. To answer the subquestions 'What is a child-friendly environment?', relevant literature is found by making use of 'Smartcat', 'Scopus', and 'Google Scholar'. By conducting a literature review of existing research a general idea of the concept of child-friendly environments can be given (Clifford et al., 2016). By conceptualizing a framework is set for further research into the policy and interviews. Furthermore, the concept of child-inclusive governance and the roles of children in planning are partly investigated and will help to lay a foundation for the other methods of research in the form of policy analysis and interviews.

### 3.2.2 Policy analysis

For the policy analysis, this research makes use of some municipal policy documents (Table 1).

<b>Policy document</b>	<b>Reference</b>
Kom mee naar buiten	Gemeente Leeuwarden. (2020)
Bouwsteen Gezondheid in Omgevingsvisie	De werkgroep Omgevingslab Gezondheid van De Friese Aanpak. (2019)
Omgevingsvisie Gemeente Leeuwarden	Rho Adviseurs. (2021)
Groenplan De Zuidlanden	Gemeente Leeuwarden - Planbureau De Zuidlanden. (2020)
Samen bewegen naar een gezonde gemeente	Lijzenga & Jongejan (2018)
Bestemmingsplan De Zuidlanden, plandeel Wiarda	Croonen Adviseurs. (2010)
Beeldkwaliteitsplan & welstandsrichtlijnen- Locatie "Bijzonder wonen" in 'De Klamp'	Rho Adviseurs. (2022)
Structuurvisie De Zuidlanden Leeuwarden	Gemeente Leeuwarden. (2011)
Uitvoeringprogramma Verkeer en Vervoer	Provincie Fryslan. (2019)



Table 1. *Policy document for analysis*

These documents are analyzed because one of the basic principles is the design of the living environment and the stimulation to go outside and exercise for both young and old. Also, other themes in spatial planning are included in the policy documents. The focus is on green areas, public space, sport, mobility, and policy visions of the neighbourhoods in De Zuidlanden since both the environment and well-being are influenced by these themes.

To answer the subquestion 'What is the policy regarding child-focused spatial planning in the municipality of Leeuwarden?' The analysis of the policy documents will focus on the goals, existing policy, necessary means and the necessary means regarding human resources and space (Hilterman & Klaassen, 2014). This research describes the way of policy analysis on local government level, the level that is the focus of this research. To make it more tangible, the policies are analyzed by means of a Policy Analytical Framework. This method was chosen because the use of a framework allows for a structured analysis in this research. Using the framework, the goal, the objectives, the level of government that is implementing it, the added value of the policy, how children are included in the policy, participation, and urban and public spatial developments can be analyzed and described (CDC, 2022).

### 3.2.3 Interviews

In order to examine to what extent professionals in the fields of spatial planning, housing, and policy are aware of child-friendly planning, interviews have been conducted. The search for respondents was done through purposeful sampling within the municipality of Leeuwarden. The judgements of featuring professionals in the field of spatial planning, housing, and policy are well-considered since the research is focused on the influence and awareness of professionals in child-friendly spatial planning. The respondents were contacted via email and individual meetings were scheduled with those willing to participate.

In order to get as complete a picture as possible of the extent to which and the way in which the municipality of Leeuwarden incorporates children's concerns in policy and planning, various actors were interviewed (Table 2). A mix of functions is taken into account, with a range from more policy-oriented functions to physical management and actors who realize the policy.

<b>Respondent</b>	<b>Function</b>
1	Policy adviser on housing
2	Physical planning and management

3	Alderman of the college programme greening, sustainability and housing.
---	---

Table 2. *Respondents of interview*

Semi-structured in-depth interviews with relevant experts in the field allow for some deviations from the interview guide and additional useful data (Dunn, 2005). The interview focuses on themes such as the planning process of new housing estates, child-friendly measures, and the participation of children, and are slightly adapted by the different functions. Some structure is required for focusing on answering the research question. Still, fully structured interviews were not suitable, since it would have been too rigid to capture the complexity of the subject (Fontana & Frey, 1994). The whole questionnaire is attached in appendix 1. After conducting the interviews, themes will be identified to use as codes to analyze the interviews. Atlas.ti 22 was used for coding the transcripts. The transcripts are retrievable on request. The approach used for setting the codes is a deductive approach with a pre-defined set of interests. The main focus will be on the role and liability of children in planning of a neighbourhood and participation (Palys & Atchison, 2014).

### 3.3 Ethical considerations

To act ethically in the research process, importance is set on transparency about the intentions and objectives of this research. Furthermore, transparency about the process of data collection is required. Therefore, before conducting interviews an email explaining the research objective, research question and the approach and time the interview will require are sent to respondents of interest. Before the interview took place consent was asked to record the interview only for the purpose to derive information for this research. Also, the possibility to remain anonymous is given.

## 4. Results and discussion

This chapter discusses the results of the policy analysis and the interviews. Using the concept of a child-friendly environment and the framework of MacNaughton et al. (2007) the role and influence of children are analyzed.

### 4.1 Child inclusiveness in local policy

Figure 7, shows the analysis of several policy documents of Leeuwarden regarding child-friendly environments and governance.

<p><b>Kom mee naar buiten (Come outside), Gemeente Leeuwarden. (2018)</b></p>	
<p><b>Objective</b> The living environment should stimulate all ages to move and go outside by means of the design of the living environment and public space, also by stimulating involvement of residents.</p>	
<p><b>Child-friendly environment</b></p> <ul style="list-style-type: none"> <li>• Safety plays a major role in realizing facilities</li> <li>• Importance is set on the development of the child and the important role of playing outside</li> <li>• The municipality of Leeuwarden wants to focus more on creating more shared space</li> <li>• Spaces for play and exercise must be given a permanent place in new residential areas</li> <li>• In public space, attention is also paid to a safe environment when designing a play area (water, traffic)</li> </ul>	<p><b>Child-inclusive governance</b></p> <ul style="list-style-type: none"> <li>• Department physical planning and management tries to keep in contact with residents and other departments</li> <li>• The municipality must be involved in plans for play and exercise facilities at all times since as the owner it is responsible for the public space and is held liable for what happens there</li> <li>• Giving residents more influence on their living environment to enhance an attractive living environment</li> <li>• a policy standard of three percent per hectare of the built-up area must be designated specifically for play and exercise facilities</li> <li>• There is room for residential initiatives, but mainly not from children but their parents initiatives</li> <li>• Wishes and needs of schools, residents, neighbourhood organizations are taken more into account to realize facilities and environments</li> </ul>
<p><b>Bouwsteen Gezondheid in Omgevingsvisie, De werkgroep Omgevingslab Gezondheid van De Friese Aanpak. (2019)</b></p>	
<p><b>Objective</b> The municipalities and provinces have the responsibility for the design of healthy and attractive cities and within spatial policies health is included.</p>	
<p><b>Child-friendly environment</b></p> <ul style="list-style-type: none"> <li>• It is important that people can meet (socializing)</li> <li>• Places should meet needs of people</li> <li>• The living environment takes into account movement, play, meeting, social cohesion, needs of specific population groups, greenery, varied public space and facilities</li> </ul>	<p><b>Child-inclusive governance</b></p> <ul style="list-style-type: none"> <li>• Children are a vulnerable group in society</li> <li>• Involvement of people in their environment is important and depend on structure of the community</li> </ul>

<b>Omgevingsvisie Gemeente Leeuwarden, Rho Adviseurs. (2021)</b>	
<b>Objective</b> The municipality of Leeuwarden wants to improve the quality of the public space and invite people to live together and accessibility of facilities to all.	
<b>Child-friendly environment</b> <ul style="list-style-type: none"> <li>The municipality is working on adding more green space to the city, but the problem is that little green space is also suitable for children to play in.</li> <li>A pleasant, green, safe and comfortable public space should be created</li> </ul>	<b>Child-inclusive governance</b> <ul style="list-style-type: none"> <li>The Municipality wants to achieve to set goals together with residents, entrepreneurs, education, associations, and other organisations.</li> <li>City should offer space for a broad target group</li> <li>Help shaped by the physical living environment is through dialogue sessions and through area-specific participation</li> </ul>
<b>Groenplan De Zuidlanden, Gemeente Leeuwarden - Planbureau De Zuidlanden. (2020)</b>	
<b>Objective</b> The green zones can be given a function that is important now and in the future for residents, passers-by and other groups.	
<b>Child-friendly environment</b> <ul style="list-style-type: none"> <li>The green spaces contribute to a good quality of life, social cohesion and it gets a function</li> <li>There are many initiatives for natural play, activities that contribute to meeting people, education and recreation (play and exercise)</li> </ul>	<b>Child-inclusive governance</b> <ul style="list-style-type: none"> <li>Neighbourhood residents, district panel, involved organisations and (potential) users of the area are involved at an early stage</li> <li>Initiatives dedicated to children specifically</li> <li>Residents are given the opportunity to express wishes and needs, target group adults</li> </ul>
<b>Samen bewegen naar een gezonde gemeente, Lijzenga &amp; Jongejan. (2018)</b>	
<b>Objective</b> A healthy lifestyle should be easily accessible. The environment should invite to sport and exercise for reasons of physical activity, mental well-being and quality of social participation.	
<b>Child-friendly environment</b> <ul style="list-style-type: none"> <li>The use of existing opportunities in the public space will need to be addressed to inhabitant</li> <li>Special attention is paid to the design of the public space</li> <li>To stimulate healthy choices for children the design of the environment is central</li> </ul>	<b>Child-inclusive governance</b> <ul style="list-style-type: none"> <li>The government stimulates initiatives regarding healthy life choices by cooperation with the municipality and residents</li> <li>Implementation and advice on playgrounds and sports facilities is done by bv SPORT</li> <li>Close involvement of neighbourhood sports coaches, schools and the social district team can map out the needs of a neighbourhood. This requires an integral approach</li> <li>Attention to specific target groups such as children. Acknowledging that playing has an impact on children's development</li> </ul>
<b>Bestemmingsplan De Zuidlanden, plandeel Wiarda, Croonen Adviseurs. (2010)</b>	
<b>Objective</b> Quality policy is aimed at building for all groups, and a clear spatial and social cohesion must be created.	
<b>Child-friendly environment</b> <ul style="list-style-type: none"> <li>The neighbourhood is characterized by low</li> </ul>	<b>Child-inclusive governance</b> <ul style="list-style-type: none"> <li>Social safety is key for residents,</li> </ul>

<p>density</p> <ul style="list-style-type: none"> <li>• Intimate courtyards are situated centrally in the neighbourhood</li> <li>• Protection and safety through the design of public spaces; clear road structure, sufficient overview due to housing fronts on public areas and good lighting</li> <li>• Sport facilities are near, yet fenced</li> <li>• Parking on private property, index 1.0 cars per household</li> <li>• Water is an important theme. The centre of the neighbourhood is the harbour</li> </ul>	<p>accomplished by policy of government</p>
<p><b>Beeldkwaliteitsplan &amp; welstandsrichtlijnen- Locatie “Bijzonder wonen” in ‘De Klamp’, Rho Adviseurs. (2022)</b></p>	
<p><b>Objective</b> The design of the neighbourhoods should give space for connection, meeting, and less formal forms and a sharing community.</p>	
<p><b>Child-friendly environment</b></p> <ul style="list-style-type: none"> <li>• The neighbourhood is connected by the school and land</li> <li>• There are facilities available such as supermarket, school and spaces for sports and play</li> <li>• The transition from private to public has an informal design</li> <li>• Parking is concentrated to designated areas</li> <li>• Collective initiatives</li> <li>• Communal space is preferred over private gardens</li> </ul>	<p><b>Child-inclusive governance</b></p> <ul style="list-style-type: none"> <li>• The public space must be attractive and available to all residents. That is why the elaboration of the public space in its entirety is transferred to the future residents</li> </ul>
<p><b>Uitvoeringsprogramma Verkeer en Vervoer 2020, Provincie Fryslan. (2019)</b></p>	
<p><b>Objective</b> Accessibility is important for quality of life. The importance of mobility is connected to the physical living environment and will be able to integrate with living, working, facilities and recreation.</p>	
<p><b>Child-friendly environment</b></p> <ul style="list-style-type: none"> <li>• Encouraging the creation of a safe environment</li> <li>• Improving cycle safety and cycle infrastructure by spatial measures</li> </ul>	<p><b>Child-inclusive governance</b></p> <ul style="list-style-type: none"> <li>• Interactive traffic education in schools is subsidised</li> <li>• Children are a vulnerable target group that need protection</li> </ul>
<p><b>Structuurvisie De Zuidlanden Leeuwarden, Gemeente Leeuwarden. (2011)</b></p>	
<p><b>Objective</b> Create a city district that has a vibrant character in terms of housing, facilities and recreation.</p>	
<p><b>Child-friendly environment</b></p> <ul style="list-style-type: none"> <li>• Facilities are important for the diversity and attractiveness of living environments (schools, daycare, meeting facilities)</li> <li>• Development of a sports centre in De Zuidlanden, room for physical activity</li> <li>• Room for active mobility</li> </ul>	<p><b>Child-inclusive governance</b></p> <ul style="list-style-type: none"> <li>• More focus on technical parts, little emphasis on resident or children involvement</li> </ul>

- |  |  |
|--|--|
| <ul style="list-style-type: none"><li>• Functions are given to green areas</li></ul> |  |
|--|--|

Figure 7: Policy analysis

#### 4.1.1 Leeuwarden's Policy within the framework

To answer the subquestions 'What is the policy regarding child-focused spatial planning in the municipality of Leeuwarden?' and to analyse how the concept of a child-friendly environment is included the policy of Leeuwarden is analysed using the models of Macnaughton et al. (2007) and Whitzman et al. (2010).

##### *Child-friendly environment*

In most policy plans, characteristics of a child-friendly environment shine through. Some policy plans focus on physical activity (Gemeente Leeuwarden, 2018; De werkgroep Omgevingslab Gezondheid van De Friese Aanpak, 2019; Lijzenga & Jongejan, 2018; Provincie Fryslan, 2019). The focus is on a safe environment with the possibility of active mobility (Brown et al., 2019). The opportunity for movement, sport and facilities and public space to be used are also highlighted in the documents (Brown et al., 2019; Gehl Institute, 2017). To create this kind of environments where health and moving are central the design of the environment has an impact. Social well-being is also addressed. Some projects, initiatives of local residents and giving function to green spaces can lead to more social cohesion and spaces to socialize (Wilks, 2010; Nasrabadi et al., 2021; Rho Adviseurs, 2021; De werkgroep Omgevingslab Gezondheid van De Friese Aanpak, 2019; Gemeente Leeuwarden - Planbureau De Zuidlanden, 2020). To conclude, within the visions and objectives of the policy in Leeuwarden, the characteristics of a child-friendly environment are included, only it is not explicitly named as child-friendly, instead there is more focus on a pleasant public space.

##### *Children in governance*

In line with Whitzman et al. (2010), some policy documents recognize children as an interest group. However, only "Kom mee naar buiten" (Municipality of Leeuwarden, 2018) is most oriented towards children as an interest group. Other policy documents that acknowledge children as a specific target group are "Samen bewegen naar een gezonde gemeente" (Lijzenga & Jongejan, 2018), Bouwsteen Gezondheid in Omgevingsvisie (De werkgroep Omgevingslab Gezondheid van De Friese Aanpak, 2019) and Omgevingsvisie Gemeente Leeuwarden (Rho Adviseurs, 2021). Children are described as a vulnerable group in society (De werkgroep Omgevingslab Gezondheid van De Friese Aanpak, 2019). The municipality of Leeuwarden wants to focus more on creating more shared space and the professional is in contact with neighbourhood panels, which promotes interaction skills with residents (Gemeente Leeuwarden, 2018; Whitzman, 2010). In combination with participation

described as contact with community organisations, expressing the interests of residents and the central role of safety in public spaces, it cannot be concluded that there is child-inclusive governance (Municipality of Leeuwarden, 2018). It can be inferred that the child is dependent on adults in planning. Initiatives usually come from adult residents and because safety plays a major role, planners have a sense of responsibility to design the environment as safely as possible, leaving less space for children's participation. In general, the role of the child in the municipality of Leeuwarden can be placed in the framework of child as a subject of adults (MacNaughton et al., 2007). "Kom mee naar buiten" (Come outside) works most towards more participation with children, by giving residents more influence on their living environment (Gemeente Leeuwarden, 2018). Still, planning and policy in Leeuwarden lag in the field of child-inclusive governance.

#### 4.2 Child-inclusiveness in planning: Semi-structured interviews with planning professionals

To answer the subquestions the views of three professionals in planning practice are interviewed. The results are shown in figure 8 and the respondent summaries are included in the appendices (Appendix 3).

Awareness actors that determine child-friendliness in neighbourhoods	<p>Respondent 1: It is always a combined effort. Some of our colleagues have to contribute to making it child-friendly.</p> <p>It is mainly a technical approach: So there's a kind of planning about how many homes will be delivered by 'Woonbeleid', and based on that the number of children going to school and the need for playing facilities is calculated.</p> <p>There are no actors responsible for identifying children's interests in spatial planning. Also in this aspect, it is about standard suggestions from the CROW and is approached as absolute values.</p>	<p>Respondent 2: From the point of view of physical management, our approach is that safety comes first, also in child-friendly areas. Integrated collaboration is required.</p>
	<p>Respondent 3: There is no one party explicitly responsible for it. You could say that the municipality is responsible for everything as the final responsible party. The municipality can guard a kind of balance in the plan.</p> <p>There are groups that could do that, as interest representatives.</p>	
Focus on children in spatial planning	<p>Respondent 1: The focus is more on the public space. And for children, we use some key figures.</p> <p>In de Zuidlanden the density is too low, the street profiles are not inviting to play and it is car-oriented. It is important to translate the design into some testable starting point because, without that hard standard, such a big concept as child-friendliness is ultimately worked out by some lost playgrounds.</p> <p>The capability approach should be considered.</p> <p>There is more focus on the availability of facilities, not whether they are accessible to everyone.</p> <p>30 to 40 percent of an area is public land in the form of roads, greenery, and parking spaces. There is only a small part for children, which is not good. You can also turn it around: in principle, 80 percent of an area</p>	<p>Respondent 2: We are really concerned with playing in the public space, which includes the playgrounds that are accessible to everyone. We have a certain base of facilities, which we take care of as a municipality, we manage it, maintain it, and pay for it, but we also contact a neighbourhood or village when a piece of equipment is depreciated.</p>

	<p>is playable. If you aim too low, it's not important and it disappears, so you have to aim high.</p> <p>Respondent 3: What you often see happens when an urban development plan is designed: housing and infrastructure are already designated and then you are left with a few pieces that you can't use for development and then it is often appointed as room for playgrounds. It's not an integral design from the child's point of view.</p> <p>In planning the facilities are adapted to the target group of the new housing estates, and in the design, much more attention is paid to active mobility.</p>	
At what stage of the planning process are children's interests considered?	<p>Respondent 1: When it comes to children and their input, you are halfway through the process. You make the choice to develop an area in a child-friendly way. That is an intention, so the municipality must already have that in the policy documents somewhere.</p> <p>After construction, the area should be neat, clean, and complete and research should be conducted on how popular the place is to live. If you were to look into that, you would find out about the child-friendliness. A different mindset is being created in the municipality, but that is difficult because it goes through all these different departments. All these layers take into account other things linked to their function.</p> <p>Respondent 3: Children are not asked what they want in their environment in the design stages. A general rule is that you have to be upfront in the process in order to have any influence. If a child-friendly perspective is looked to afterward, it is too late and the qualities of the outcomes are not as high, it is more cosmetic.</p>	<p>Respondent 2: There was no policy on playing yet, so a different method was used. Interest groups, panels, and playground organizations were invited to share ideas.</p> <p>Usually, space for exercise and play was drawn in at the end of the process. But with the new "Omgevingswet", residents' initiatives and needs are taken into account, so that places will be used.</p> <p>From the perspective of play and movement, we are already thinking in terms of the new Environment Act. In the designing phase children can already be included by the designer, however, also administrators should be included in this process to see if the design is feasible.</p>
When is there a big influence to influence child-friendly environment?	<p>Respondent 1: You have the greatest influence when it comes to drawing. When you start developing the design. Then you have to know what children need so that you can translate it easily.</p> <p>And this process can take long, which should not be seen as a problem. Because when the project leads to resistance it means the local community has not been involved properly.</p> <p>So if you want to give space to children in a new housing estate, you have to know that you have the budget for it. And in addition, hire the expertise to collect it in a good way.</p> <p>Respondent 3: After the first sketch it is suitable to bringing in interests.</p> <p>Concepts of child-friendliness gets more attention, but from a spatial perspective, it is still growing.</p> <p>The influence of children will be big if the area/question is demarcated.</p>	<p>Respondent 2: I think at the very beginning. And in new housing estates, space must be reserved for facilities anyway, and then we'll look at how to fill the space at a later stage.</p> <p>We as "Fysiek Beheer" would like to be included earlier in the process and we also want children to be more involved, but not only children, actually all ages, in the design of a neighbourhood.</p>
Knowledge about child-friendly measures in policy	<p>Respondent 1: The municipality of Leeuwarden does not have a policy of becoming a very child-friendly city. So that means that some of our colleagues have to contribute to making it child-friendly. This fact is quite worrying.</p>	<p>Respondent 2: There was no policy on play and exercise so we started drafting one. The new policy has been broadened to include all ages, but there is also a focus on children to instill the importance of exercise and play.</p> <p>We have to deal with the Act on the Attraction of Play Facilities (WAS) and safety is an important issue.</p> <p>In policy plans, a certain standard of space must be maintained as space to be left over for public space. Space must be reserved for playing and exercise, the standard is 3%, but it is not lawful.</p>



	<p>Respondent 3: I've never seen a child-friendly plan made explicitly. There are policies that are applied in existing areas, but not that they are integrated into a residential area.</p> <p>There are policies on traffic and there are policies/forecasts on the target group.</p>	
Awareness concerns children	<p>Respondent 1: Public space is really public space. Not that it is meant to store cars. Public space is where you can meet, where you can play, recreate. That's actually what children and the elderly use most, so what do these groups need in order to make good use of it? And that can be done in different ways. In general, children know perfectly well what they consider to be a pleasant environment, so it's fine to ask them that too</p> <p>'The world of children is very small, so if you want to give them autonomy, you can start reasoning: what can a child do all by itself? Quite a lot, provided the child can move in a safe environment.'</p> <p>Other interests have received attention. Bicycle mobility has become important, and there are more bicycle lanes where children also benefit from it.</p>	<p>Respondent 2: It is very important that there is room for children to play, not necessarily in the form of a playground and facilities, but also that there are informal places and hills. Just places where they can retreat and play. One of the things that is important is that the basic facilities are provided. It should be easy and accessible for children to exercise in their public space, that it invites them to go outside. So that the environment looks neat, but also that there are opportunities.</p>
	<p>Respondent 3: I think it is also about the aspect of sustainability, because everything that we build now should, if it is right, also accommodate our children later. In the here and now, it's mainly about public space. In what ways can you use it and how accessible is it for children? Children should not be marginalised in public spaces. You also have concepts in the area of traffic where the car is very much a guest. In Techum, for example, you have some informal spaces; it's not clear how the space is divided up and that might not work out so well for the children.</p>	
Role of the child	<p>Respondent 1: The role of the child is not defined by the municipality. The municipality has many broad responsibilities in many different areas.</p> <p>There is also a playful city movement. There is no ambassador that sees it as his/her subject.</p> <p>Of course, you have a children's mayor, but he is not going to organise something like that and neither is a child. It has to be imposed by the state. Children are not autonomous citizens, but they have a realistic view. The tools are there, but they are not being used</p>	<p>Respondent 2: We always advise, also with resident initiatives, to check with children what they want. Parents are usually the initiators. But in Middelsee, we really talk to the children about a public place and you have to find a way.</p>
	<p>Respondent 3: In Leeuwarden, we have a children's council. The role is not established and depends on the type of project. Decorating a school yard is an ideal project to give children a voice. When it comes to traffic safety, for example, there are already norms and perceptions attached, so there is less room for children to be involved. But there is no established interest group that stands up for children.</p> <p>Mostly, parents initiate.</p>	
Participation in planning	<p>Respondent 1: There was a project in Leeuwarden East. Thoughts of children were collected. In new developing neighbourhoods you also have to ask children what they need in an area, what they like, but this is difficult in the situation of a new housing estate because the children don't live there yet.</p>	<p>Respondent 2: Within the new "Kom mee naar Buiten" policy and the "Omgevingswet", the residents are represented by neighbourhood organisations and via the Playadvisor system public space facilities can be rated and visualized.</p> <p>There is a lot of contact with residents, but not specifically with the children, only with new developments.</p>

	<p>Respondent 3: In Leeuwarden, we have a children's council. Most of the times the topics discussed are playgrounds.</p>	
Room for children's participation	<p>Respondent 1: In general, children know perfectly what they consider to be a pleasant environment, so it's fine to ask them that too.</p> <p>Children can participate through involvement in neighbourhood visions to design sessions I think it is a specific skill where affinity plays a role. If you want to collect something from children, you have to organise it very well.</p> <p>Think of citizens' councils, i.e. getting a representative group of the population together and then allowing them to speak about a difficult subject in a proper way.</p> <p>If you want to collect something from children, you have to organise it very well. You have to have a broad view and well-thought-out rules. I think it is a specific skill where affinity plays a role. There are very good tools for obtaining information on how children would arrange the public layout.</p>	<p>Respondent 2: For Middelsee, which has yet to be built, we go to the physical location and we invite children. Then they can indicate what they would like. Sometimes it is difficult. Also they can make drawings of what they would like to see, but that does not mean that we can realise it all.</p> <p>There are projects in the city of Leeuwarden with initiatives that was developed with children together. It's done by people from the neighbourhood panel and we get involved for advice, but we are not the initiators. We are in the next phase, after the initiative. And then it is important that input is obtained. But with the environment plan, you have to start working that way.</p>
	<p>Respondent 3: For the Children's Council, we sometimes have a debate and children usually discuss playgrounds, which is the first thing that comes in children's minds.</p> <p>Participation depends on the type of project. Decorating a school yard is an ideal project to give children a voice. Also, a feedback loop back to the children and their achievement in participating is suitable. It is best if it is clear and fits in with the experiential world. Think of a street or a school yard, because urban plans are often blank and that is more difficult for children to play a major role in the planning process.</p>	

Figure 8: Analysis interviews

#### 4.2.1 Views professionals within framework

##### *Child-friendly environment*

In terms of awareness of characteristics of a child-friendly environment the respondents have a reasonable idea about this concept. It corresponds to the conceptualisations of Gehl Insitute (2017), Brown et al. (2019) and Wilks (2011). A child-friendly environment is defined by respondents as having a public space where playing, recreation and meeting are central and where accessibility of facilities and public space are important.

##### *Child-inclusive governance*

The respondents have an idea about the concept of a child-friendly environment, but knowledge about policy measures is nil. One of the respondents was able to cite 3% of the developed space that should be dedicated to children.

In the planning process, children and their needs are either included in the middle of the process or only at the end when there are pieces of land left that have not yet been used.

Inclusive planning remains a challenge, other research has also shown this (Freeman & Cook, 2019). There are few examples where children play a role in planning in Leeuwarden, the Valerius quarter and Middelsee are pilots in which children in the role of participant can share ideas (MacNaughton et al., 2007; Simpson, 1997). This happens in the process of moving from participatory planning to more participatory action research, by discussing and sharing perspectives on an urban environment and in the case of the Middelsee with workshops. (Ataol et al., 2020), but especially at the end of the process. Furthermore, the focus is mainly on areas that directly affect children. The role in planning with children is mainly linked to playgrounds and not included in broader aspects of spatial planning. Furthermore, children are not seen as initiators. Initiatives about the space children use are often submitted by their parents, because children are not autonomous citizens. As a result, the child is seen as a subject of adults. In line with Ataol et al. (2020), To give children more influence, respondents indicate that something needs to change in the planning process. Child-friendly design should be seen from the child's perspective. It will create better and more liveable neighbourhoods (Freeman & Cook, 2019). But lack of expertise to collect information from children is a problem. It takes good organisation combined with well thought out rules and affinity to gather information from children of their own experience. Moreover, children's needs and concerns are not addressed by a specific group or department within the municipality. Additional to actors who can translate children's needs into spatial plans, better and earlier cooperation within different departments would facilitate the planning process, as better cooperation between different planning departments and better ways of collecting and translating data can stimulate child-friendly environments (Aarts, 2011).

## 5. Conclusion

This chapter is answering the following research question: *'To what extent and how does the Municipality of Leeuwarden include the interests and needs of children in the policy of newly developed neighborhoods?'*

Based on a mixed-research method, this research aims to gain insight into the extent the local government includes the concerns of children in planning and policies. This is to help planners, designers, and policymakers to improve and to recognize the importance of children's participation in planning.

Child-Friendly environments defined and used in this thesis is the ability and the opportunity to have unrestrictive play in public space. Furthermore, children's infrastructure is available, safety is a starting point, the environment should create inclusion, variety and communal feelings, and nature and green space should be included (Gehl Institute, 2017). The municipality's thinking is in line with this. Public space and not child-specific space are taken into account in planning and policy. The policy documents and views of the interviewees are

in line with the characteristics appointed by research. However, child-friendly environment measures are hardly mentioned in Leeuwarden's policy.

A remaining challenge is child-inclusive planning, not only in the case of the municipality of Leeuwarden. The role of the child is mainly described as less autonomous and adults are usually the initiators for raising concerns in the public space and in creating environment for children's needs. In order to promote participation, the planning process can undergo changes. The municipality can introduce cooperation and involvement of different departments and children from an earlier stage of planning. A broader view is needed on how and in which cases children are involved, because only for child-specific places, such as playgrounds, children are involved. Some projects allowed children in participatory planning and one project allowed participatory action research (Middelsee). A municipality can bring in or engage expertise to collect information from children in a good and well thought-out way, and then translate that into a design that incorporates the child's perspective. In the end, a pleasant environment for children will create a better neighbourhood for all residents.

## 6. Reflection

International references are used for the theoretical framework. This research focused on a case study in the Netherlands. It might be that not all references used fit well in the Leeuwarden case study, as the Netherlands also has a history in planning and not all environments, policy structures/cultures and path dependencies between countries are equal. Furthermore, the number of interviews conducted is on the low side. More interviews with planning agencies would have been a good addition.

Further research can be done into how participation and in what form it can have a good influence on spatial outcomes, a case study area here could be Middelsee, because the municipality wants to take a different approach to this neighbourhood.

## 7. References

- Aarts, M. J. (2011). *Children, physical activity and the environment: Opportunities for multi-sector policy*. Maastricht: Datawyse/Universitaire Pers Maastricht.
- Allecijfers (2022). *Informatie buurt De Zuidlanden*. Retrieved on May 14, 2022 from <https://allecijfers.nl/buurt/de-zuidlanden-leeuwarden/>
- Arup. (2017). *Cities alive: designing for urban childhoods*. London: Arup
- Ataol, O., Krishnamurthy, S., & Van Wesemael, B. (2020). Children's Participation in Urban Planning and Design: A Systematic Review. *Children, Youth and Environments*, 29(2), pp. 27
- Bartlett, S. (2005). Integrating children's rights into municipal action: a review of progress and lessons learned. *Children, Youth and Environments*, 15(2), pp. 18–40
- Bishop, K. & Corkery, L. (2017). *Designing Cities with Children and Young People: Beyond playgrounds and skate parks*. 1st Edition. New York: Routledge
- Brown, C., De Lannoy, A., McCracken, D., Gill, T., Grant, M., Wright, H., & Williams, S. (2019). Special issue: child-friendly cities. *Cities & Health*, 3(1), pp. 1-7
- Cele, S. (2015). Childhood in a Neoliberal Utopia: Planning Rhetoric and Parental Conceptions in Contemporary Stockholm. *Geografiska Annaler: Series B, Human Geography*, 97, pp. 233–247.
- CDC (2022). *CDC's Policy Analytical Framework*. Retrieved on May 14, 2022 from [https://www.cdc.gov/policy/analysis/process/analysis.html#:~:text=The%20policy%20analytical%20framework%20\(Figure,policies%20that%20can%20improve%20health](https://www.cdc.gov/policy/analysis/process/analysis.html#:~:text=The%20policy%20analytical%20framework%20(Figure,policies%20that%20can%20improve%20health)
- Clifford, N., Cope, M., Gillespie, T., and French, S. (2016). *Key Methods in Geography*, 3rd Edition. London: Sage Publications
- Croonen Adviseurs (2010). *Bestemmingsplan De Zuidlanden, plandeel Wiarda*.
- Crowe, S., Cresswell, K., Robertson, A. et al. (2011). The case study approach. *BMC Med Res Methodol*, 11(100)
- De werkgroep Omgevingslab Gezondheid van De Friese Aanpak (2019). *Bouwsteen Gezondheid in Omgevingsvisie*
- Dunn, K. (2005). *Qualitative Research Methods in Human Geography*, 2nd Edition. Melbourne: Oxford University Press.
- Fontana, A. & Frey, J.H. (1994). Interviewing: The Art of Science. In N.K. Denzin & Lincoln, Y.S. (Ed.), *Handbook of Qualitative Research* (pp. 361-376). Thousand Oaks: SAGE

- Freeman, C. & Cook, A. (2019). *Children and Planning*. 1st Edition. London: Lund Humphries
- Gehl Institute (2017). *Space to Grow: Ten principles that support happy, healthy families in a playful, friendly city*
- Gemeente Leeuwarden (2011). *Structuurvisie De Zuidlanden Leeuwarden*
- Gemeente Leeuwarden (2020). *Kom mee naar buiten!, Beleid voor Spelen en bewegen in de gemeente Leeuwarden*
- Gemeente Leeuwarden - Planbureau De Zuidlanden (2020). *Groenplan De Zuidlanden*
- Helleman, G. (2021). *The child in the city (1978): An extensive summary*. Retrieved on February 20, 2022 from <https://www.childinthecity.org/2021/09/09/the-child-in-the-city-1978-an-extensive-summary/>
- Hilterman, F., & Klaassen, H. (2014). Policy analysis at the local government level. In F. Van Nispen & P. Scholten (Eds.), *Policy Analysis in the Netherlands* (pp. 107-120). Bristol University Press.
- Krishnamurthy, S. (2019). Reclaiming Spaces: Child Inclusive Urban Design. *Cities & Health*, 3(1), pp. 86-98
- Lansdown, G. (2017). 'UNICEF conceptual framework for measurement of adolescent participation'
- Lansdown, G. *Realisation of children's participation rights*
- Lijzenga & Jongejan (2018). *Samen bewegen naar een gezonde gemeente*
- MacNaughton, G., Hughes, P. & Smith, K. (2007). Young children's rights and public policy: practices and possibilities for citizenship in the early years. *Children & Society*, 21(6), pp. 458–469.
- Mansfield, R., G., Batagol, B., & Raven, R. (2021). "Critical Agents of Change?": Opportunities and Limits to Children's Participation in Urban Planning. *Journal of Planning Literature*, 36, pp. 170–186
- Nasrabadi, M.,T., García, E., H.& Pourzakarya, M. (2021). Let children plan neighborhoods for a sustainable future: a sustainable child-friendly city approach, *Local Environment*, 26(2), pp. 198-215
- Palys, T., & Atchison, C. (2014). *Research decisions: Quantitative, qualitative, and mixed methods approaches*. 5th Edition. Toronto, Canada: Nelson Education
- Projectbureau De Zuidlanden. (2022). *De Buurtschappen*. Retrieved on May 13, 2022 from <https://www.dezuidlanden.nl/nl/de-buurtschappen/wiarda>
- Provincie Fryslan (2019). *Uitvoeringprogramma Verkeer en Vervoer 2020*

Punch, K.F. (2014). *Introduction to Social Research: Quantitative and Qualitative Approaches*, 3rd Edition. London: Sage Publications

Rho Adviseurs (2021). *Omgevingsvisie Gemeente Leeuwarden*

Rho Adviseurs (2022). *Beeldkwaliteitsplan & welstandsrichtlijnen- Locatie "Bijzonder wonen" in 'De Klamp'*

Rijksinstituut voor Volksgezondheid en Milieu - Ministerie van Volksgezondheid, Welzijn en Sport (2021). *LEGO Bouwstenen voor Leefomgeving en Gezondheid*. Bilthoven: Rijksinstituut voor Volksgezondheid en Milieu

Rodela, R., & Norss, E. (2022). Opening up spatial planning to the participation of children and youth: the Swedish experience. *European Planning Studies*, pp. 1-15

Simpson, B. (1997). Towards the Participation of Children and Young People in Urban Planning and Design. *Urban Studies*, 34(5), pp. 907-925

Stanley, R.M., Maher, C., & Dollman, J., (2015). Modelling the contribution of walking between home and school to daily physical activity in primary age children. *BMC public health*, 15, pp. 445

UNICEF (1989). *Convention on the Rights of the Child*. Retrieved on March 4, 2022 from <http://www2.ohchr.org/english/law/pdf/crc.pdf>. (Accessed on 4 March, 2022)

United Nations Treaty Collection (2022). *Chapter IV. Human Rights*. Retrieved on September 16, 2022 from [https://treaties.un.org/Pages/ViewDetails.aspx?src=IND&mtdsg\\_no=IV-11&chapter=4](https://treaties.un.org/Pages/ViewDetails.aspx?src=IND&mtdsg_no=IV-11&chapter=4)

Van Loon, J. & L. Frank (2011). Urban form relationships with youth physical activity: implications for research and practice. *Journal of Planning literature*, 26(3), pp. 280-308

Whitzman, C., Nethercote, M., & Mizrachi, D. (2010). The Journey and the Destination Matter: Child-Friendly Cities and Children's Right to the City. *Built Environment*, 36 (4), pp. 474-485

Wilks, J. (2010). Child-friendly cities: a place for active citizenship in geographical and environmental education. *International Research in Geographical and Environmental Education*, 19(1), pp. 25-38

# Appendices

## Appendix 1: Interview questions

### **Introductie**

Graag wil ik u (geïnterviewde) bedanken voor het meewerken aan mijn onderzoek dat ingaat op de belangen van kinderen in ruimtelijke ordening en de mate van participatie van kinderen in het planning proces. Ik ben Carmen Haasdijk, een derdejaars student van de bachelor Spatial Planning and Design. Het onderwerp van mijn scriptie is kindvriendelijke steden, waarbij ik antwoord wil geven op de volgende onderzoeksvraag: In welke mate en op welke manier betreft de gemeente Leeuwarden de zorgen/wensen van kinderen bij het beleid en bij de uitkomsten van een ontwikkelingsplan gericht op nieuwbouwwijken?

Het interview zal zich focussen op thema's als het planproces van nieuwbouwwijken, kindvriendelijke maatregelen, en de participatie van kinderen.

De gemiddelde tijd voor dit interview is 30 tot 45 minuten en ik zou graag willen vragen of ik het gesprek op mag nemen.

### **Inleidende vragen:**

Wat is uw functie binnen de gemeente Leeuwarden?

Bij welke plannen en projecten bent u betrokken?

### **Het planproces:**

Kunt u mij de stappen omschrijven in het proces van het ontwikkelen van nieuwe wijken?

– welke partijen zijn betrokken?

Zijn er actoren en partijen die uiteindelijk bepalen hoe kindvriendelijk de wijk ingericht wordt?

– Zo ja, welke?

Is het planproces van nieuwbouwwijken gericht op kind specifieke voorzieningen of op alle publieke ruimte?

Worden wensen van kinderen en jongeren zelf ook meegenomen in het ontwerp van de nieuwbouwwijken?

– Waarom wel/niet?

– Zo ja, Hoe wordt dit uitgewerkt?



Wat zijn volgens u de belangen van kinderen in de ruimtelijke ordening?

- Heeft een raadslid ook de verantwoordelijkheid om de belangen van kinderen in kaart te brengen op het gebied van ruimtelijke ordening? Of is een andere partij hier verantwoordelijk voor?
- Is er plaats op de politieke agenda om deze belangen te bespreken?

In welk stadium van het planning proces worden belangen van kinderen meegenomen (vooraf, tijdens, achteraf)?

Op welke momenten in het planproces kan volgens u 'de kindvriendelijkheid van de wijk' beïnvloed worden?

### **Maatregelen voor, tijdens en na het planproces:**

Zijn er enkele regels aan welke het ontwikkelingsplan moet voldoen dat gericht is op kinderen ? (zoals ik had gelezen moet 3% van het ontwikkelingsgebied specifiek bestemd zijn voor kinderen)

Wat voor soort maatregelen worden gebruikt om een wijk meer kindvriendelijk te maken?

Wat vindt u van buurtinitiatieven, zouden bewoners meer kunnen doen om een wijk echt te laten werken ook voor kinderen. Hoe groot is de verantwoordelijkheid van de buurtbewoners zelf als het gaat om kindvriendelijkheid?

Ziet u dat het belang van kinderen in de loop van de jaren meer aandacht heeft gekregen in beleidsplannen?

### **Participatie:**

Bent u wel eens betrokken geweest bij projecten waar kinderen ook mee mochten denken in het proces?

- In welke vorm mochten ze participeren?
- Worden kinderen als aparte doelgroep onderscheiden tijdens het planproces?

Hoe ziet de gemeente de rol van het kind (zelfstandige participatie, afhankelijk van anderen, ouders vertegenwoordigen)?

- Zijn er enkele beleidsstukken of regels die deze rol vastleggen

Hoe kunnen kinderen participeren in het planning proces?

Wat voor soort ruimtelijke ordening projecten zouden geschikt zijn om kinderen een rol te laten spelen?

Er is een Rplace app, waarin kinderen kunnen delen wat ze leuk/niet leuk vinden en kunnen uiten wat veranderd zou moeten worden in de omgeving waar ze wonen. Zouden planners daar voor openstaan om in kaart te brengen hoe kinderen hun omgeving ervaren?

Zouden kinderen invloed kunnen hebben op de ruimtelijke uitkomsten in nieuwbouwwijken als ze een rol spelen in het planning proces?

– Tot welke beperkingen en mogelijkheden zal participatie van kinderen leiden in het planproces volgens de gemeente?

## Appendix 2: Elaboration of interviews

### Respondent 1

#### Inleidende vragen:

Wat is uw functie binnen de gemeente Leeuwarden?

*Ik ben beleidsadviseur Wonen. Ik houd me bezig met het algemene woonbeleid. Hoeveel mensen komen er, hoeveel huizen zijn er nodig. Globale verdeling tussen dorpen en steden en verder houd ik me bezig met het sociale domein, dus woningcorporaties en sociale huurwoningen, stedelijke vernieuwing.*

Bij welke plannen en projecten bent u betrokken?

*Stedelijke vernieuwing in Leeuwarden Oost. Één van de zestien leefbaarheid en veiligheidswijken in Nederland. Ervoor zorgen dat de jeugd een stap vooruit weet te zetten.*

#### Het planproces:

Kunt u mij de stappen omschrijven in het proces van het ontwikkelen van nieuwe wijken?

– welke partijen zijn betrokken?

*Het proces van Middelsee (nieuwbouwwijk): Het begint bij de grond kopen door de afdeling grondzaken, want door het masterplan was dit een goede uitbreidingslocatie voor Leeuwarden. In 2003 is er een Masterplan opgesteld, die de globale plannen omschrijft, ook de 'smaak' van de wijk is bepaalt, gericht op een meer stad-achtig plan. Daarbij zit een collectief van stedenbouwkundigen, beleidsmedewerkers Wonen. In de stap dat het concreter wordt gemaakt zijn projectleiders betrokken, zij sturen het project aan. En dan is er het collectief van stedenbouwkundigen die de structuur van de wijk ontwikkelen. Er zijn ook nog werknemers bezig met de woonprogramma's. Daarnaast nog civiele techniek, die zich bezig houdt met infrastructuur, zoals wegen, waternetwerk. Dan planeconomen die alles doorrekenen of alles wel of niet haalbaar is. Grondzaken maakt een plan over hoe we de huizen gaan verkopen. Sociaal domein: welke voorzieningen zijn nodig? Team duurzaamheid zoekt uit wat*

*voor soort energievoorzieningen voor de wijk. Ecologie gericht op natuur-inclusief bouwen en de consequenties. Cultuurhistorie: welke elementen behouden moeten worden.*

Zijn er actoren en partijen die uiteindelijk bepalen hoe kindvriendelijk de wijk ingericht wordt?

– Zo ja, welke?

*Het is altijd een samenspel. Gemeente Leeuwarden heeft niet ergens beleid staan van we worden een hele kindvriendelijke stad. Dus dat betekent dat enkele collega's in moeten brengen we moeten opletten dat het kindvriendelijk wordt. Het volgt uit welke mix van wonen er neer wordt gezet. In nieuwbouwwijken wonen heel veel gezinnen. Dat betekent dat je meteen gaat kijken wat er aan scholen en speelvoorzieningen moet worden ontwikkeld. Het wordt vooral technisch ingestoken. Dus een soort planning over hoeveel woningen er opgeleverd worden door Woonbeleid en op basis daarvan wordt er gerekend hoeveel kinderen er naar school gaan, moeten er speelvoorzieningen komen.*

Als het gaat om de kindvriendelijkheid van de wijk, op welke ruimte ligt de focus van het planproces: kind specifieke voorzieningen, alle publieke ruimte of beide? Hoe is dit zichtbaar in de wijk (welke voorzieningen zijn gerealiseerd, hoe kindvriendelijk is de publieke ruimte?)

*De focus ligt meer op de publieke ruimte*

Worden wensen van kinderen en jongeren zelf ook meegenomen in het ontwerp van de nieuwbouwwijken?

– Waarom wel/niet?

– Zo ja, Hoe wordt dit uitgewerkt?

*In de nieuwbouwwijken in Leeuwarden is dat niet nadrukkelijk gebeurd. We hebben wel participatie bijeenkomsten georganiseerd en de plannen worden publiekelijk bekend gemaakt. Met een nieuwbouwwijk, heb je een situatie dat nog niemand er woont, dus dan zijn er wellicht omwonenden die het plan maar niks vinden. Dus kinderen zijn niet meegenomen.*

Uitwerking: er staan toch speeltoestellen, dus je zou zeggen er word toch rekening mee gehouden.

*Ja er zijn wel een soort van kerngetallen. Als je een x aantal kinderen hebt moeten er her en der speelvoorzieningen komen.*

Wat zijn volgens u de belangen van kinderen in de ruimtelijke ordening?

*Super veel. Wat ik zelf tegen collega's zeg die gaan ontwikkelen van het gebied en de inrichting: "Durf jij een kind van 4/5 hier zonder toezicht rond te laten lopen?" Als het antwoord nee is, is het verkeerd ontworpen. Ik ben van de school dat je zegt publieke ruimte is ook echt publieke ruimte. Niet dat het bedoelt is om auto's op te slaan. Publieke ruimte is waar je kunt ontmoeten, waar je kunt spelen,*

*recreëren. Daar maken kinderen en ouderen eigenlijk het meeste gebruik van, dus wat hebben deze groepen nodig om fijn gebruik ervan te maken. En dat kan op verschillende manier gedaan worden. Over het algemeen weten kinderen prima wat ze een fijne omgeving vinden, dus dat kun je ze ook prima vragen.*

Zijn er actoren verantwoordelijkheid om de belangen van kinderen in kaart te brengen op het gebied van ruimtelijke ordening?

*Nee die zijn er niet. Wat je krijgt is dat het al snel gaat over wettelijke normen. Als het gaat over publieke ruimte/ openbare inrichting kom je snel bij wat het CROW dan allemaal aan maten heeft bedacht. Deze handboeken zijn suggesties, maar ze worden heel vaak benaderd alsof het absolute waarden zijn. Dat heeft ermee te maken, hoe breed moet de stoep zijn, minimale maat is 90 cm, maar als je kinderen naar buiten wil hebben zou je die breder kunnen maken. Hetzelfde geldt met berekeningen maken over het aantal auto's in een gebied. Uiteindelijk gaat het erom anders naar een gebied te kijken. Denk aan andere mobiliteitsvormen.*

Nu u de mobiliteitsvormen benoemd, er zijn veel auto's aanwezig in de onderzochte nieuwbouwwijken

*Ja klopt. En in principe is de wereld van kinderen heel klein, dus als je ze autonomie wil geven, kun je gaan redeneren wat kan een kind allemaal zelf? Best wel veel, mits je kind in een veilige omgeving kan bewegen. Dan is de cirkel waar een kind gebruik van maakt klein en dat betekent dat je voldoende dichtheid moet hebben. In Wiarda bijvoorbeeld, het is ingericht als een klein dorp, er wonen misschien uiteindelijk 1000 mensen, dus een school en winkeltje zijn niet geïmplementeerd er zijn wat speelvoorzieningen, maar meer is er niet voor kinderen. In Middelsee wordt het meer stadsachtig en wordt de dichtheid hoger, dan is het meer een plek waar je naartoe kunt gaan als een kind.*

*In de Zuidlanden is de dichtheid te laag en zijn de wijken auto-georiënteerd. De straatprofielen zijn smal, de wegen zijn bijvoorbeeld ingericht als 30 km wegen, nog wel smal met een naastgelegen strook, waarvan onduidelijk is of het een stoep of parkeerplek is. Meestal wordt het gebruikt als parkeerplek, waardoor de stoep zeer smal wordt. Als je zo'n inrichting maakt geef je als signaal af, hier kun je niet spelen, dus het hele spelen wordt verplaatst naar de achtertuin. Dat vind ik persoonlijk ongezond gedrag voor kinderen*

In welk stadium van het planning proces worden belangen van kinderen meegenomen (vooraf, tijdens, achteraf)? En door wie en hoe worden deze belangen ingebracht?

*Als het gaat over kinderen zelf en hun input, dat zit je halverwege het proces. Je maakt de keuze om een gebied kindvriendelijk te ontwikkelen. Dat is een voornemen, dus dat moet de gemeente al ergens in de beleidsstukken hebben staan. We vinden het belangrijk dat wijken kindvriendelijk zijn, dus wat dat dan betekent.*

Op welke momenten in het planproces kan volgens u 'de kindvriendelijkheid van de wijk' beïnvloed worden?

*De grootste invloed heb je als er getekend gaat worden. Als je het ontwerp gaat ontwikkelen. Dan moet je weten wat kinderen nodig hebben, dus dat je het makkelijk kan vertalen. En twee is dat je kinderen ook gaat vragen wat ze nodig hebben in een gebied, wat ze fijn vinden, maar wat in de situatie van een nieuwbouwwijk moeilijk is aangezien de kinderen er nog niet wonen. In herontwikkeling is dat makkelijker, want dan zitten ze er al, dan weten ze gevaarlijke plekken.*

*In nieuwbouwwijken weet je nog niet wie er gaan wonen. Als wij een kinderpanel hebben kun je vragen hoe ziet jouw ideale wijk eruit, ook al is dat een moeilijke vraag, ook voor volwassenen. Maar kinderen zijn niet dom, ze hebben wel een reëel blik.*

*Het belangrijkste moment is voor tekenen en dat je dat ook weet te vertalen in een soort harde of toetsbaar uitgangspunt, want zonder die harde norm wordt zo'n groot begrip als kindvriendelijkheid uiteindelijk uitgewerkt door wat verloren wipkippen.*

#### **Maatregelen voor, tijdens en na het planproces:**

Zijn er enkele regels aan welke het ontwikkelingsplan moet voldoen, specifiek gericht op kinderen ? (zoals ik had gelezen moet 3% van het ontwikkelingsgebied specifiek bestemd zijn voor kinderen)

*Ik zou het niet weten en dat is redelijk verontrustend. Volgens mij vanuit het fysieke domein is het wel iets waar ik mee bezig ben. 30 tot 40 procent van een gebied is publieke grond in de vorm van wegen, groen, parkeerplekken. Er is maar een klein deel voor kinderen, wat niet goed is. Je kunt het ook omdraaien, in principe is 80 procent van een gebied bespeelbaar: brede stoepen dat soort zaken. Als je te klein inzet, dan is het niet belangrijk en dan verdwijnt het, dus dan moet je ook groot in durven zetten. Dus bijvoorbeeld alle bestemmingsstraten daar kunnen kinderen gewoon op straat spelen, geen auto's zijn. Maar het woonerf heeft een slechte naam, doordat het in de jaren 80 super slecht ontwikkeld is.*

Wat voor soort maatregelen worden toegepast om een wijk meer kindvriendelijk te maken?

*We zijn natuurlijk wel bezig om allemaal wijkstraten 30 km/h te maken. Als je het wegprofiel niet aanpast aan wat je graag wilt als snelheid. Dit soort dingen zijn allemaal bekend, dat hoort bekend te zijn, maar als je het niet als een harde eis neerzet dan er altijd redenen om het niet te gaan doen. Als planoloog heb je mega veel invloed op hoe een gebied wordt gebruikt.*

Wat vindt u van buurtinitiatieven, zouden bewoners meer kunnen doen om een wijk te laten werken ook voor kinderen? Hoe groot is de verantwoordelijkheid van de buurtbewoners zelf als het gaat om kindvriendelijkheid?

*In inrichtingen werkt het nooit zo dat je het aan de inspanning van de buurt moet laten. Als je ergens geen auto's wilt hebben dan neem je maatregelen dat ergens geen auto's komen. In Leeuwarden zijn de meeste stoepen niet afgeschermd met paaltjes van de weg, dus wordt dat semipermanent gebruikt voor parkeerplaatsen. Als het veranderen wil moet je het ook echt fysiek gaan dwingen. Verkeer is heel erg op auto's gericht, dus ook op hoe je het zo veilig maakt voor de automobilist. Beter om een omgeving te creëren waar maximale concentratie nodig is.*

Ziet u dat het belang van kinderen in de loop van de jaren meer of minder aandacht heeft gekregen in beleidsplannen?

*Andere belangen hebben aandacht gekregen. Fietsmobiliteit is belangrijk geworden, meer fietspaden waar kinderen ook van profiteren. Heel langzamerhand wordt er her en der iets gedaan aan iets bredere stoepen.*

*Als ergens al iets staat komt het in de beheersfase terecht. Dus gebieden zo goed mogelijk onderhouden met zo laag mogelijke kosten. Er komen plannen voor de bestrating, het groen behouden etc. Dus meer gericht op beheer en niet op ontwikkelen. Er wordt heel weinig de vinger aan de pols gehouden, want de bevolkingssamenstelling van een gebied is nooit stabiel, het verandert altijd. Het is ingericht, veel kinderen, die worden ouder, dus samenstelling verandert, dan wordt het nog steeds alleen maar onderhouden. Het is een statisch iets. En sommige groepen worden vergeten, dat heeft ermee te maken dat organisaties als de gemeente daar niet op ingericht is. We hebben wettelijke taken en dan is het maar hoe smal of breed je dat interpreteert.*

*Op technisch gebied: we hebben een gebied ingericht, we moeten zorgen dat het er netjes uitziet. Ook met stedelijke vernieuwing schoon, heel en veilig zijn de kernwoorden. Maar is het ook een geliefde plek om te wonen? Als je daar naar zou kijken kom je achter de kindvriendelijkheid. Een andere mindset in de gemeente wordt gecreëerd, maar dat is lastig want het gaat door allemaal verschillende lagen heen. Al deze lagen houden rekening met andere dingen gelinkt aan de functie.*

Het ligt aan het perspectief dus?

*Ja. Een voorbeeld is de stedenbouwkundige die steeds meer losstaande gebouwen neerzet. Dan ontstaan er situaties dat auto's aan straatzijde of er wordt groen omheen gelegd dat leidt tot de vraag wiens groen is dat.*

### **Participatie:**

Bent u wel eens betrokken geweest bij projecten waar kinderen ook mee mochten denken in het proces?

*Nee.*

*Maar ik kan me wel een project in Leeuwarden Oost herinneren. Er is bijvoorbeeld in Leeuwarden Oost opgehaald wat de kinderen ervan vinden.*

– In welke vorm mochten ze participeren?

*Dat weet ik niet. Misschien zijn ze gewoon bevraagd of mochten ze tekeningen maken.*

Worden kinderen als aparte doelgroep onderscheiden tijdens het planproces?

Hoe ziet de gemeente de rol van het kind (zelfstandige participatie, afhankelijk van anderen, ouders vertegenwoordigen)?

*Ik denk niet dat je daar een antwoord van de gemeente daarop kan krijgen. Als ik naar mijn collega's van jeugd kijk, die zitten op de Jeugd wet, op alle kinderen die wat extra hulp nodig hebben. Ze zitten vooral op de gemeente die er is om te helpen om kinderen goed te laten functioneren. De collega's van sport en bewegen zullen vooral zeggen de kinderen moeten wat meer gestimuleerd worden om te bewegen, dus die gaan meer van het zelfstandige kind uitgaan. De gemeente heeft heel veel brede verantwoordelijkheden op veel verschillende terreinen.*

*Ik ben zelf gecharmeerd van de capability approach. Het gaat ervan uit, het gaat er niet alleen om welk aanbod je doet, maar ook of mensen er ook gebruik van kunnen maken. Als je op zo'n manier kijkt, want dan kun je bijvoorbeeld kijken naar speelplekken voor een kind, alleen dan is de vraag maken ze er ook gebruik van? Wellicht niet omdat ze een drukke straat over moeten steken. En mijn collega's in fysiek domein richten zich meer op de beschikbaarheid van voorzieningen, niet of het voor iedereen toegankelijk is. Het planproces is eigenlijk een soort afgeleide van het eindbeeld dat je graag wilt hebben. Je wilt een eindbeeld hebben wat aansluit bij de behoeftes van kinderen zijn en dat kinderen ook in staat worden gesteld om die behoeftes dan te bevredigen.*

– Zijn er enkele beleidsstukken of regels die deze rol vastleggen

*Jeugdwet, Leerplichtwet is meer op de verantwoordelijkheid van de ouders gericht. Maar specifiek voor de publieke ruimte zijn er geen beleidsstukken, misschien van het CROW.*

Hoe kunnen kinderen participeren in het planning proces? Via wat voor methoden en tools?

*Kinderen kunnen participeren door betrokkenheid in wijkvisies tot en met ontwerpsessies*

Wat voor soort ruimtelijke ordening projecten zouden geschikt zijn om kinderen een rol te laten spelen?

*In heel veel wel. Ligt aan het eindbeeld van een gebied. Alles wat met het gebruik en de inrichting van woongebied te maken heeft, daar zouden kinderen een plek moeten hebben.*

Er is een Rplace app, waarin kinderen kunnen delen wat ze leuk/niet leuk vinden en kunnen uiten wat veranderd zou moeten worden in de omgeving waar ze wonen. Zouden planners daar voor openstaan om in kaart te brengen hoe kinderen hun omgeving ervaren?

*Er is ook playful city. Op het moment dat je binnen een club geen ambassadeur hebt, een bestuurder die het ook echt als zijn/haar onderwerp ziet.*

*Je hebt natuurlijk wel een kinderburgemeester, maar die gaat niet zoiets organiseren en een kind ook niet. Het moet opgelegd worden door het rijk. Kinderen zijn geen autonomen burgers. De tools zijn er wel, maar het wordt niet ingezet.*

*Ik denk dat het een specifieke vaardigheid is waarbij affiniteit een rol speelt. Als je bij kinderen iets op wilt halen moet je het heel goed organiseren.*

*Denk aan burgerraden, dus een representatieve groep van de bevolking bij elkaar haalt om dan vervolgens op een goede manier in staat stelt over een lastig onderwerp te laten spreken.*

*Als je bij kinderen de opbrengst goed wilt halen, dat het ook iets doet, moet je hele goede doordachte spelregels hebben. Je hebt intermediairs nodig, die de taal van de verschillende groepen begrijpt. Ik denk dat het een specifieke vaardigheid is waarbij affiniteit een rol speelt. Als je bij kinderen iets op wilt halen moet je het heel goed organiseren. Je moet een brede blik hebben. Daarbij komt kijken dat de WOZ waarde van een kindvriendelijke buurt veel hoger is, maar daar wordt niet over nagedacht want er wordt gerekend met het ontwerp. Dus er wordt geen rekening gehouden met aspecten of het gebruikt wordt, en ontwikkeling. Hetzelfde geldt voor de gemeente. Je moet op strategisch niveau kunnen denken en op tactisch niveau kunnen handelen.*

Zouden kinderen invloed kunnen hebben op de ruimtelijke uitkomsten in nieuwbouwwijken als ze een rol spelen in het planning proces?

– Tot welke beperkingen en mogelijkheden kan participatie van kinderen leiden in het planproces volgens de gemeente?

*Ik vind iedereen die klaagt over lange procedures, dat betekent over het algemeen dat ze het proces slecht hebben ingericht. Als je het over projecten hebt die leiden tot weerstand, dan heb je de omgeving er niet goed bij betrokken. Dus als je in een nieuwbouwwijk ruimte wilt geven aan kinderen moet je A, weten dat je er budget voor hebt. En daarnaast de deskundigheid inhuren als we dat zelf niet hebben, om het op een goede manier op te halen. Daar zijn hele mooie tools voor het informatie verkrijgen hoe kinderen de openbare inrichting in zouden richten.*

*De gemeente is niet altijd perse heel ingewikkeld.*



## **Respondent 2**

### **Inleidende vragen:**

Wat is uw functie binnen de gemeente Leeuwarden?

*Ik ben uiteindelijk terecht gekomen bij het fysieke beheer, bij inrichting en beheer buitenruimte. We houden ons bezig met alles wat je buiten ziet en alles met beheer en onderhoud daarvan. Ik doe dan een stukje beleid en houd me dan specifiek bezig met bomen en groen en beleid voor spelen en bewegen in de openbare ruimte. Dat is een hele mooie combi, want die dingen koppelen in de openbare ruimte.*

*Spelen en bewegen hebben wij vanuit het sociaal domein gekregen in 2019, omdat wij het beheer doen van alle toestellen etc. En we advies geven was het handiger om het over te hemelen naar het fysieke beheer.*

Bij welke plannen en projecten bent u betrokken?

*Voor spelen en bewegen was geen beleid dus zijn we begonnen met het opstellen daarvan.*

*Ik houd me bezig met beleid en doe dat samen met twee beheerders. De beheerders doen vooral aan de contacten met de wijken en de dorpen om dingen te vervangen.*

*Ik houd mij ook bezig met buurtinitiatieven.*

*Momenteel heb ik nog een ander project onder handen. Een buiten fitness locatie in Grou gericht op alle leeftijden. Het nieuwe beleid is verbreed naar alle leeftijden, maar er ook nog een focus op kinderen om de belangen van bewegen bij te brengen, dus dat spelen moet erin blijven. En daarbij hebben we contact gezocht met de afdeling voor sport. En verder heb je de omgevingswet dat houdt in dat bewoners meer invloed krijgen over wat er in hun omgeving gaat gebeuren. In dat kader hebben we speelbeleid ook al een beetje leest opgesteld, samen met bewoners daarnaar gekeken en daarmee bedoel ik wijkpanels en dorpsbelangen en die vertegenwoordigen de bewoners en daar heb ik contact mee.*

Heeft u ook contact met wijkpanels in de Zuidlanden?

*Heb ik nog niet contact mee, omdat dat een nieuw stuk is en daar moet nog een deel aangelegd worden. Dit zijn dan de dingen die mijn collega beheerders in principe doen.*

### **Het planproces:**

Kunt u mij de stappen omschrijven in het proces van het ontwikkelen van een beleidsstuk?

– welke partijen zijn betrokken?

*We hebben een nieuwe werkwijze gebruikt, want er was nog geen beleid, wel een werkwijze, maar niets vastgesteld. Het eerste dat we hebben gedaan is bewonersbijeenkomsten organiseren (die bewoners zijn wijkpanels en dorpsbelangen). In Leeuwarden hebben we een organisatie BV sport, die was uitgenodigd, eveneens als speeltuinverenigingen. We hebben een presentatie gegeven, waarbij we vertellen wat onze kaders zijn. Kaders zijn financiën, we hadden eigenlijk geen geld, wetgeving. We hebben te maken met de wet attractie besluit speelvoorzieningen (WAS) en veiligheid is een belangrijke issue. Binnen het stukje veiligheid hebben wij gezegd, als er toestellen geplaatst worden, spelen of bewegen, wij als gemeente doen de inspecties en het beheer en onderhoud en daar betalen burgers dan een bepaald bedrag voor. Dus al deze informatie hebben we ze meegegeven en toen hebben we gewoon gevraagd; wat is belangrijk als we het hebben over beleid. Daar zijn een aantal opmerkingen en vragen uitgekomen. Die heb ik verwerkt in een soort startnotitie met enkele vaste kaders en dingen waar bewoners in mee kunnen denken hoe zij denken hoe wij daar als gemeente en bewoners mee om moeten gaan. Toen is er een klankbordgroep geformeerd en samen met de klankbordgroep hebben wij de startnotitie steeds verder aangescherpt totdat er een beleidsstuk was waar iedereen zich in kon vinden. Er zijn enkele sessies geweest met de klankbordgroep en dat deden we samen met de collega's van binnen de gemeente, zoals adviseurs, collega's van groen, adviseurs van spelen, gebiedswerkers. Later is het concept beleid naar alle wijken gestuurd, zo van kijk er naar en reageer erop. We hebben geen enkele reactie van binnen gehad. Daarna is het vastgesteld. We hebben via ons beheersysteem, playadvisor, alle speelvoorzieningen in beeld gebracht. Daar hebben we een enquête aan gekoppeld van mensen die op de site keken en in de speelruimtes kwamen en daar konden ze een reactie op geven. Daar hebben we dingen uit opgehaald en gebruikt in de startnotitie.*

Zijn er actoren en partijen die uiteindelijk bepalen hoe kindvriendelijk de wijk ingericht wordt?

– Zo ja, welke?

*Je moet natuurlijk altijd kijken naar de omgeving. Hoe is het met verkeer qua veiligheid, is er water in de buurt, hondenlosloopterrein. Er zijn een aantal punten die we meenemen.*

Op welke ruimte ligt de focus in uw functie en beleidsstukken waar u mee bezig bent: kind specifieke voorzieningen, alle publieke ruimte of beide?

*Wij zijn echt bezig met spelen in de openbare ruimte en dat betekent de gewone speelplekken die voor iedereen toegankelijk zijn, dus schoolpleinen horen daar niet bij, die worden door de school zelf onderhouden. Wij hebben een bepaalde basis aan voorzieningen, daar zorgen we voor als gemeente, we beheren die, onderhouden die, betalen het, maar we nemen ook contact op met een wijk of dorp als een toestel afgeschreven is. Als bewoners kan er dan gekozen worden wat voor vorm de speelplek terugkomt. Een ander spoor dat we volgen is: als er buiten alles wat wij plaatsen en onderhouden nog extra dingen willen of andere wensen hebben dan wordt het een bewonersinitiatief, dan moeten ze zelf zorgen voor het geld, om dat wat er staat te beheren en te behouden en daarbij moet ook een afkoopsom voor het beheer en onderhoud voor tien jaar betalen. Bijvoorbeeld in een*

*nieuwe wijk als Wiarda moeten wij een bepaald aantal voorzieningen realiseren. Die zijn van ons en die blijven van ons.*

Worden wensen van kinderen en jongeren zelf ook meegenomen in het ontwerp van de nieuwbouwwijken/ beleid?

– Waarom wel/niet?

– Zo ja, Hoe wordt dit uitgewerkt?

*Dat is wel de insteek, maar dat doen wij niet actief. Alleen als wij zelf dingen gaan aanleggen, zoals Wiarda of Middelsee. Voor Middelsee dat nog aangelegd moet worden, gaan we op buitenspeeldag naar de fysieke plek toe, nodigen we kinderen uit en dan kunnen ze aangeven wat ze leuk zouden vinden. Soms is het wel lastig. Voor Wiarda hebben we een plan gekregen en daar waren onze tekenaars al mee bezig geweest met een speelplek. Dan is het wel belangrijk dat de beheerders daar op dat moment daar ook iets van vinden. Anders gaan de ontwerpers in gesprek met de kinderen en gaan dat uitwerken. En dan komen onze beheerders en die zeggen bijvoorbeeld, je ontwerpt voor een bepaalde doelgroep, maar wat je daar maakt is bij het water. Dus meestal vanuit veiligheidsoverwegingen kunnen ontwerpen niet geïmplementeerd worden. En als je dan al wel met die kinderen dingen op papier hebt gezet, dan is het vervelend voor ons als mensen van beheer om te zeggen sorry jullie willen dat wel, maar dat lukt hier op deze plek niet. Dus het is handig om gewoon beheer altijd in ieder geval in het begin even mee te laten kijken, van nou wat we willen, is dat haalbaar?*

*Het is onze insteek, maar die taak om informatie op te halen bij de kinderen leggen wij neer bij de initiatiefnemer. In het geval dat we zelf dingen vervangen zeggen we ook tegen een wijkpanel dat ze informatie kunnen aanleveren aan de gemeente en vanuit daar kunnen we kijken wat er mogelijk is. Er is wel veel contact met bewoners, maar niet specifiek dat wij met de kinderen in conclaaf gaan, alleen dus met nieuwe ontwikkelingen.*

*Vanuit dat nieuwe beleid, heb je het over maatwerk in bewonersinitiatieven. Dat is zo gedaan omdat wij heel vaak als gemeente zeggen, daar is een hoekje, daar kunnen we wel een mooi speeltuintje aanleggen. Dan leggen we dat aan en vervolgens is er niemand die er gebruik van maakt. We willen van onderop horen dat bewoners echt iets willen om zo meer zeker te zijn dat het echt gebruikt gaat worden. Geld speelt ook een rol, maar wij proberen wel heel actief mee te denken door te helpen met het ontwerp, ondergrond onderzoek. Dus op die manier investeren we er wel veel in.*

*Als gemeente hebben we heel veel verschillende afdelingen en dat we nog wel wat zendingswerk te verrichten hebben.*

Wat zijn volgens u de belangen van kinderen in de ruimtelijke ordening?

*Het is heel belangrijk dat er voor kinderen ruimte is om te spelen, niet perse in de vorm van een speeltuintje en voorzieningen, maar juist ook dat er trapveldjes zijn, heuveltjes aangelegd worden. Gewoon plekje waar ze zich terug kunnen trekken en waar ze kunnen spelen. Een van de dingen die van belang zijn is de basis op orde hebben. Dat is ook een van de doelen die wij hebben in ons beleid: dat het makkelijk is en toegankelijk is voor kinderen om te bewegen in hun openbare ruimte, dat die uitnodigt om naar buiten te gaan. Dus dat de omgeving er netjes uitziet, maar ook dat er mogelijkheden zijn.*

– Welke actoren zijn er verantwoordelijk om de belangen van kinderen in kaart te brengen?

*We hebben een organisatie die heet BV sport en die hebben buurtsportcoaches. Hun rol is vooral ook als er zo'n initiatief gerealiseerd is, dan moeten zij proberen de omgeving te mobiliseren om er ook gebruik van te maken.*

*Het is een gezamenlijk iets. Het is belangrijk dat er contact wordt gelegd met de bewoners, maar dat is lastig in het geval van nieuwbouwwijken.*

*In beleidsplannen moet er een bepaalde norm aan ruimte aangehouden als ruimte dat over moet blijven voor leefomgeving, zoals spelen en bewegen, bomen. De norm is 3%. Het nadeel is het is een norm, dat is dus niet iets dat wettelijk vastgelegd is, maar er moet ruimte gereserveerd worden voor spelen en bewegen.*

In beleidsstukken, in welk stadium worden belangen van kinderen meegenomen (vooraf, tijdens, achteraf)? En door wie en hoe worden deze belangen ingebracht?

*Het was altijd wel zo dat een heleboel werd ingetekend en o ja we moeten ook nog wat ruimte hebben voor bewegen en spelen. Nu is dat anders. Het heeft te maken met de omgevingswet, want die kijkt op een andere manier. Voor die omgevingswet en het maken van een omgevingsplan moet je juist eerst bij bewoners ophalen wat ze met hun omgeving willen. In de gemeente zijn sommige afdelingen daar al wat actiever mee bezig. Vanuit spelen en bewegen denken we al op de manier van de nieuwe omgevingswet.*

*Meestal wordt er pas in het eindstadium plek voor kinderen ingetekend in het plan. Dat staat te veranderen door de omgevingswet, die werkt vanuit het ophalen van wat bewoners willen in hun omgeving. Vanuit spelen en bewegen denken we al op de manier van de nieuwe omgevingswet.*

Op welke momenten in het planproces kan volgens u 'de kindvriendelijkheid van de wijk' beïnvloed worden?

*Ik denk in het begin al. En in nieuwbouwwijken moet er sowieso ruimte gereserveerd worden voor voorzieningen en dan gaan we in een later stadium kijken naar de invulling*

**Maatregelen voor, tijdens en na het planproces:**

Zijn er enkele regels aan welke het ontwikkelingsplan moet voldoen, specifiek gericht op kinderen ? (zoals ik had gelezen moet 3% van het ontwikkelingsgebied specifiek bestemd zijn voor kinderen)

*Niet echt. Wij als gemeente zorgen ervoor dat er een bepaalde basis is aan voorzieningen. Dus er moet een bepaalde basis zijn aan voorzieningen in spelen en bewegen.*

Wat voor soort maatregelen worden toegepast om een wijk meer kindvriendelijk te maken?

Wat vindt u van buurtinitiatieven, zouden bewoners meer kunnen doen om een wijk te laten werken ook voor kinderen? Hoe groot is de verantwoordelijkheid van de buurtbewoners zelf als het gaat om kindvriendelijkheid?

Ziet u dat het belang van kinderen in de loop van de jaren meer of minder aandacht heeft gekregen in beleidsplannen?

### **Participatie:**

Bent u wel eens betrokken geweest bij projecten waar kinderen ook mee mochten denken in het proces?

*Ik ben daar zelf niet bij betrokken geweest, maar dit soort projecten zijn er wel veel in de stad. Onder andere bij het Valeriuskwartier, waar een mooi initiatief is wat echt samen met kinderen ontwikkelt is. Dat wordt gedaan door mensen uit het wijkpanel en wij haken aan voor advies, maar wij zijn niet de initiatiefnemers. Wij zitten in de fase daarna, na het initiatief.*

– In welke vorm mochten ze participeren?

*Dan mogen ze aangeven wat ze willen met een veldje bijvoorbeeld. Ze mogen tekeningen maken van wat ze graag zouden willen zien, maar dat betekent niet dat we het allemaal kunnen realiseren.*

Hoe ziet de gemeente de rol van het kind (zelfstandige participatie, afhankelijk van anderen, ouders vertegenwoordigen)?

*Wij adviseren, ook bij bewonersinitiatieven altijd wel van ga kijken met kinderen wat ze willen. Ouders zijn meestal initiatiefnemers. Maar in Middelsee gaan we echt met de kinderen in gesprek over een openbare plek en daar moet je een weg in zien te vinden.*

Welke leeftijdscategorie wordt er dan meegenomen? *Ik heb begrepen gewoon de basisschool leerlingen.*

– Zijn er enkele beleidsstukken of regels die deze rol vastleggen

*Dat is er eigenlijk niet. En dat maakt het ook wel lastig. De omgevingswet neemt ook niet specifieke regels mee op het gebied van kinderen en spelen en bewegen. Daarom hebben wij voor de omgevingswet, over de inrichting daarvan, hebben wij nu de verbinding gezocht met het thema gezondheid. Want gezondheid is wel vastgelegd in het omgevingsplan en bewegen en spelen is daar*

*natuurlijk belangrijk voor, maar qua regelgeving is er verder niks vastgelegd voor kinderen. De rechten van het kind is het in vastgelegd, maar dat is het enige.*

*De rechten van het kind worden wel in acht genomen? Ja maar dat zijn hele hoge ogen. Het is heel beperkt. Er geen wet je moet dit doen voor kinderen. Dat kan iedereen eigenlijk zelf invullen.*

*Hoe kunnen kinderen participeren in het planning proces? Via wat voor methoden en tools?*

*Ik heb ooit een een cursus gedaan van OPS en die zeggen altijd ga met een groep kinderen door de wijk en loop naar een plekje en vraag wat ze zouden willen. En dan gaat OPS dat bijvoorbeeld uitwerken in een beleidsstuk of een beleidsspeelplan.*

*Wij hebben een kaart opgemaakt en met die kaart kunnen wij heel veel informatie intekenen. Om mensen/ bewoners te helpen om keuzes te maken. Wij vragen natuurlijk best wel veel van bewoners als we zeggen van ja die initiatieven, als je wat wilt, moet je zelf een initiatief indienen en dan kijken we hoe we dat kunnen realiseren. Kijken naar regelgeving, bestemmingsplannen maar ook allerlei praktische zaken. Wat we dan ook vragen van bewoners is om eerst te kijken naar de omgeving, om te weten wat er allemaal al is, zodat variatie aangebracht kan worden in publieke ruimte. De kaart toont de voorzieningen, voor welke leeftijdscategorie is het geschikt voor en wat is het doel van het toestel. De locatie wordt getoond en ook andere soort publieke ruimte, zoals plekken voor ontmoeten worden getoond. En dan kunnen bewoners kijken of ze op andere plekken voorzieningen willen implementeren en of het reëel is. Maar de website is vrij lastig te bedienen, omdat het veel informatie bevat, ook zoals demografie, economische situaties etc. Het is nog steeds heel erg gericht op spelen, maar we willen kijken naar bredere categorieën, want vaak werken combinaties vrij goed.*

*Is er een speciaal team die de informatie in de kaart heeft verzameld? Ja, we hebben een aantal collega's uit verschillende afdelingen. Bij ontwerp, sport en groenbeheer en deze groepen hebben samen gezeten om deze kaart op te stellen.*

*Wat voor soort ruimtelijke ordening projecten zouden geschikt zijn om kinderen een rol te laten spelen?*

*Er is een Rplace app, waarin kinderen kunnen delen wat ze leuk/niet leuk vinden en kunnen uiten wat veranderd zou moeten worden in de omgeving waar ze wonen. Zouden planners daar voor openstaan om in kaart te brengen hoe kinderen hun omgeving ervaren?*

*We zijn nu in onderhandeling met iemand die ons helpt, want we hebben ideeën, maar we kunnen het niet uitvoeren. Bepaalde systemen hebben beperkingen en als je dat gewend bent is dat niet moeilijk, maar voor een bewoner is het een hele puzzel om uit te vinden wat staat hier eigenlijk. Dus we willen*

*kijken of we verder willen met het ontwikkelen van de kaart of om het op een makkelijke manier vorm te geven. Dus we staan open voor andere alternatieven.*

Zouden kinderen invloed kunnen hebben op de ruimtelijke uitkomsten in nieuwbouwwijken als ze een rol spelen in het planning proces?

*Ja denk ik wel. Dat zou ik wel willen in ieder geval. Maar dan is er een nadeel, ik ben van de afdeling beheer en die worden pas in de eindfase betrokken. Dan krijgen wij het en dan mogen wij het onderhouden. Wij willen graag al eerder aan tafel en daar zijn we nu ook mee bezig om dat voor elkaar te krijgen. En ook dat kinderen meer betrokken worden, maar niet alleen kinderen eigenlijk alle leeftijden over hoe een wijk eruit komt te zien.*

– Tot welke beperkingen en mogelijkheden kan participatie van kinderen leiden in het planproces volgens de gemeente?

*Ik denk dat je heel duidelijk moet zijn in je verwachtingen. Wat wij heel belangrijk vinden is veiligheid, dus wij zijn niet fan van natuurlijk spelen, dat kunnen kinderen zelf doen, maar die omgeving moet daar dan wel op uitnodigen. En dan is het belangrijk dat er input gehaald wordt. Maar met het omgevingsplan dan moet je dus op die manier gaan werken.*

Respondent 3

### **Inleidende vragen:**

Wat is uw functie binnen de gemeente Leeuwarden?

*Ik ben op dit moment raadslid. We zitten in een bijzondere fase, want we zitten in de college onderhandelingen en als het goed is ben ik straks wethouder.*

Bij welke plannen en projecten bent u betrokken?

*Ik ben op dit moment niet met veel projecten bezig. Mede door de verkiezingen ligt alles stil. Maar ik was voorheen woordvoerder voor met namen de fysieke onderwerpen, dus ruimtelijke ordening, verkeer en milieu. Als raadslid werk je niet zelf aan projecten, meer besluitvorming voor bestemmingsplannen en stedenbouwkundige plan.*

### **Het planproces:**

Kunt u mij de stappen omschrijven in het proces van het ontwikkelen van nieuwe wijken?

*Dat verschilt per gebied en plan. Er is ene verschil tussen nieuwbouwwijken waar de gemeente een grondpositie heeft of wijken waar een ontwikkelaar als eerste aan zet is. Het grootste project van de*

*gemeente is de uitbreidingswijken in de Zuidlanden. Daar zitten uitgebreide planprocessen bij met co-creaties, sessies voor inspraak, er worden altijd verschillende formules gebruikt.*

– welke partijen zijn betrokken?

*Omwonenden spelen een rol, belangenorganisaties, eigenaren, ontwikkelaars en een ontwikkelende partij als die erbij betrokken is, die trekt dan het proces en dan is de gemeente meer op de achtergrond.*

Zijn er actoren en partijen die uiteindelijk bepalen hoe kindvriendelijk de wijk ingericht wordt?

– Zo ja, welke?

*Er is niet één partij expliciet verantwoordelijk voor. Je zou kunnen zeggen dat de gemeente verantwoordelijk is voor alles als eindverantwoordelijke. De gemeente kan een soort balans in het plan bewaken. Ik heb nog nooit gezien dat expliciet een kindvriendelijk plan werd gemaakt. Er zijn wel in bestaande gebieden beleid dat toegepast wordt, maar niet dat het integraal word meegenomen in een woonwijk. Wat je meer ziet, ook in de Zuidlanden is in de inrichting dat er veel meer aandacht komt voor actieve mobiliteit. In een van de nieuwste deelplannen zit een auto luw stuk.*

Als het gaat om de kindvriendelijkheid van de wijk, op welke ruimte ligt de focus van het planproces: kind specifieke voorzieningen, alle publieke ruimte of beide? Hoe is dit zichtbaar in de wijk (welke voorzieningen zijn gerealiseerd, hoe kindvriendelijk is de publieke ruimte?)

*Wat je vaak ziet gebeuren als een stedenbouwkundig plan wordt getekend: hier komen de huizen, hier de wegen, hier groen en dan houd je een paar stukjes over waar je niets mee kan of niet uitgeefbaar en dan wordt er vaak gezegd daar kan nog wel een speeltuintje. Dus aan het aan van het proces als een soort sluitstuk zet hier maar een wipkip neer. Het is niet een integraal ontwerp vanuit het kind geredeneerd, maar uit een soort van dan hebben die ook wat.*

Worden wensen van kinderen en jongeren zelf ook meegenomen in het ontwerp van de nieuwbouwwijken?

*Nee, en ik denk ook niet dat die kinderen het zelf wordt gevraagd wat zij willen. Het zou interessant zijn om een keer een wijk te nemen helemaal vanuit het perspectief van een kind te ontwerpen.*

*Bij de Zuidlanden geldt dan ook weer je weet niet precies wie er komen wonen. De wijken worden ontworpen ook voor mensen die bijvoorbeeld niet uit de buurt komen, dus je hebt niet de bewoners die daarin meedenken. Soms heb je wel een vorm waarbij bewoners zelf een stuk van de ruimtelijke planning doen met particulier collectief opdrachtgeverschap. Dat betekent de toekomstige bewoner ook in de rol van ontwikkelaar. Die heeft dan meer sturing op hoe het toekomstige plaatje eruit ziet aan het eind van de rit. Maar dat vraagt van bewoners ook een hele tijdsinvestering*

– Waarom wel/niet?



– Zo ja, Hoe wordt dit uitgewerkt?

Wat zijn volgens u de belangen van kinderen in de ruimtelijke ordening?

*Het gaat denk ik ook om het aspect van duurzaamheid, omdat alles wat we nu bouwen moet als het goed is ook onderdak bieden aan onze kinderen later. In het hier en nu gaat het vooral over de openbare ruimte. Op welke manieren je die kunt gebruiken en hoe toegankelijk is het voor kinderen? Kinderen zouden niet gemarginaliseerd moeten worden in de openbare ruimte. Je hebt ook concepten op het gebied van verkeer waarbij de auto heel erg te gast is. In Techum heb je bijvoorbeeld wat informele ruimtes, het is niet duidelijk hoe de ruimte is verdeeld en dat pakt voor de kinderen misschien niet zo positief uit.*

Zijn er actoren verantwoordelijkheid om de belangen van kinderen in kaart te brengen op het gebied van ruimtelijke ordening?

*Er zijn wel groeperingen die dat naar zich toe zouden kunnen trekken, als belangenvertegenwoordiger. Kinderen zullen zichzelf niet zo snel melden. In Leeuwarden doen we aan de kinderraad en om kinderen mee te laten denken moet je ze uitnodigen. Er is niet een gevestigde belangenorganisatie die het opneemt voor kinderen. Landelijk heb je Jantje Beton, die bemoeit zich met speelplaatsen, maar niet met plan processen.*

In welk stadium van het planning proces worden belangen van kinderen meegenomen (vooraf, tijdens, achteraf)? En door wie en hoe worden deze belangen ingebracht?

*Een algemene regel is dat je voor in het proces moet zitten om invloed uit te kunnen oefenen. Als er pas achteraf door de kindvriendelijke bril wordt gekeken is het te laat en zijn de kwaliteiten van de uitkomsten niet zo hoog, dan is het cosmetisch.*

Op welke momenten in het planproces kan volgens u 'de kindvriendelijkheid van de wijk' beïnvloed worden?

*Dus aan het begin, maar niet helemaal aan het begin, want dat is lastig als je een blanco kaart hebt, maar na de eerste schets is het inbrengen van belangen handig.*

### **Maatregelen voor, tijdens en na het planproces:**

Zijn er enkele regels aan welke het ontwikkelingsplan moet voldoen, specifiek gericht op kinderen ? (zoals ik had gelezen moet 3% van het ontwikkelingsgebied specifiek bestemd zijn voor kinderen)

*Er is beleid op het gebied van verkeer en er is beleid/prognoses over de doelgroep. Ik vraag me af hoe die 3% wordt gehanteerd in de praktijk. Als je een klein plan maakt zit er niet zoveel openbare ruimte in, als je een grote wijk maakt heb je meer mogelijkheden om dingen te realiseren voor kinderen.*

Wat voor soort maatregelen worden toegepast om een wijk meer kindvriendelijk te maken?

*De planning van scholing en sportvoorzieningen kan relevant zijn. De voorzieningen worden aangepast aan de doelgroep van de nieuwbouwwijken.*

Wat vindt u van buurtinitiatieven, zouden bewoners meer kunnen doen om een wijk te laten werken ook voor kinderen? Hoe groot is de verantwoordelijkheid van de buurtbewoners zelf als het gaat om kindvriendelijkheid?

*Buurtbewoners zouden zeker initiatief kunnen nemen, uiteindelijk hebben ze daar wel medewerking van de gemeente nodig, zeker als het gaat over de openbare ruimte. Speeltuinverenigingen onderhouden hun speelplek. Ik zou me kunnen voorstellen dat er bewoners zijn die bijvoorbeeld de straat anders in willen richten als het niet geschikt voor kinderen om op straat te spelen. Voor aanpassingen kunnen ze aankloppen bij de gemeente als er draagvlak voor is. Er zijn wijk -en dorpsbudgetten waar men aanspraak op kan doen.*

Ziet u dat het belang van kinderen in de loop van de jaren meer of minder aandacht heeft gekregen in beleidsplannen?

*Ik denk dat dat nog aan het groeien is. Er is beleid voor jongeren en kinderen, maar vanuit de ruimtelijke invalshoek dat is nog in ontwikkeling. Je ziet doordat het onderwerp duurzaamheid belangrijker is geworden dat men meer redeneert vanuit toekomstige generaties, wat laten we achter bijvoorbeeld*

#### **Participatie:**

Bent u wel eens betrokken geweest bij projecten waar kinderen ook mee mochten denken in het proces?

*Ik kan me een voorbeeld herinneren uit mijn vorige raadsperiode. Dat ging over oversteekplaatsen bij een school, waarbij ouders aan de bel trokken dat het een gevaarlijke situatie was. Toen is er een initiatief van gemaakt in de raadszaal. En aanpassingen zijn gemaakt in samenwerking met de school, maar ik weet niet of kinderen daarin ook betrokken zijn geweest.*

*Voor de kinderraad hebben we soms een debat en kinderen zijn meestal aan het discussiëren over speelplaatsen, dat is wel het eerste dat op komt in kinderen.*

– In welke vorm mochten ze participeren?

Hoe ziet de gemeente de rol van het kind (zelfstandige participatie, afhankelijk van anderen, ouders vertegenwoordigen)?

*Hoe de rol van het kind gezien wordt, ligt aan het soort project. Kinderen kunnen het meeste invloed hebben als een plan overzichtelijk is en aansluit bij de belevingswereld. Een schoolplein inrichten is een ideaal project om kinderen een stem in te geven. Als het gaat over bijvoorbeeld verkeersveiligheid, dan zitten daar natuurlijk al normen en percepties aan vast, waardoor er minder ruimte is om kinderen in te betrekken. Kinderen kunnen tekeningen maken waardoor ze de verbeelding kunnen gebruiken. Voor het ophalen van informatie kunnen mensen worden betrokken die dichter op de kinderen staan, aan de communicatie kant om kinderen in hun belevingswereld aan te spreken. Verder, denkt respondent 3 dat het een goed idee is als je kinderen betrekt in een planproces dat een terugkoppeling een goede methode is, om kinderen ervan bewust te maken dat ze invloed hebben gehad. Voor alle vormen van participatie geldt, onbegrensde invloed bestaat niet. Er is maar een bepaalde speelruimte in een plan. En dat heeft met financiën te maken.*

– Zijn er enkele beleidsstukken of regels die deze rol vastleggen

*Nee die zijn er niet.*

Hoe kunnen kinderen participeren in het planning proces? Via wat voor methoden en tools?

*Kinderen worden gevraagd hoe ze de toekomst zien en een tekening daarvan kunnen maken, waardoor ze de verbeelding gebruiken. En daar wordt dan iets uitgehaald.*

Welke partij haalt uit die tekeningen iets op? *Ik denk dat het een rol is van de ambtenaren, die dat opzetten. Er kunnen ook mensen worden betrokken die dichter op de kinderen staan, aan de communicatie kant om kinderen in hun belevingswereld aan te spreken.*

Wat voor soort ruimtelijke ordening projecten zouden geschikt zijn om kinderen een rol te laten spelen?

*Het beste is als het overzichtelijk is en aansluit bij de belevingswereld. Denk daarbij aan een straat of een schoolplein, want stedenbouwkundige plannen zijn vaak blanco en dat is moeilijker voor kinderen om dan een grote rol te spelen in het planproces.*

Er is een Rplace app, waarin kinderen kunnen delen wat ze leuk/niet leuk vinden en kunnen uiten wat veranderd zou moeten worden in de omgeving waar ze wonen. Zouden planners daar voor openstaan om in kaart te brengen hoe kinderen hun omgeving ervaren?

*Ik denk wel dat ze dat leuk zouden vinden om te doen.*

Zouden kinderen invloed kunnen hebben op de ruimtelijke uitkomsten in nieuwbouwwijken als ze een rol spelen in het planning proces?

*Ik weet niet zo goed wat de uitkomst zal zijn als je een abstracte vraag stelt aan kinderen. Als het afgebakend wordt dat kan de invloed best groot zijn. Middelen zijn natuurlijk niet onbegrensd en het moet beheert worden, er zitten dus praktische kanten aan. Ik denk dat het een goed idee is als je*

*kinderen betreft in een planproces dat een terugkoppeling een goede methode is, om kinderen ervan bewust te maken dat ze invloed hebben gehad.*

– Tot welke beperkingen en mogelijkheden kan participatie van kinderen leiden in het planproces volgens de gemeente?

*Voor alle vormen van participatie geldt, onbegrensde invloed bestaat niet. Er is maar een bepaalde speelruimte in een plan. En dat heeft met financiën te maken*

### Appendix 3: Respondent summaries

#### **Respondent 1, *Policy advisor on Housing***

Respondent 1 describes that in the planning process, many different collectives participate in the development of a new neighbourhood. Who determines how child-friendly a neighbourhood will ultimately be is a collaborative effort between the collectives, and is primarily addressed technically by housing policy through calculations of demographics and the minimum number of facilities. The focus is on the public space in the planning process. The wishes of children are not explicitly taken into account in the design of the neighbourhood; key figures are mainly used for the implementation of play facilities. The respondent mentions as an interest of children in spatial planning the importance that public space should really be meant as public space, where one can meet, play and recreate. Public space is mainly used by children and the elderly, so it is important that these groups need to make good use of it. Furthermore, the circle that a child uses is small, which means that you need to have sufficient density.

According to the respondent, there are no actors who take the responsibility to identify the interests of children. Furthermore, the layout of the streets in the Zuidlanden gives you the message, you can't play here, so the whole playing is moved to the backyard. I personally find that unhealthy behaviour for children. The interests of children are taken into account halfway through the planning process when it has already been stated in another policy that a child-friendly neighbourhood must be developed. The child-friendliness of a newly developed neighbourhood is best influenced before the development plan is drawn up, because you need to know what children need and be able to translate that into testable starting points. The setting up of a children's panel can help, as children have a realistic view of their surroundings, although this process can be more difficult for a new housing estate due to the fact that you do not know who will be living there. The respondent is not aware of any rules that a development plan specifically aimed at children must meet. One rule that is mentioned is that thirty to forty percent of an area is for public land, of which a small part is reserved for children. This has to change and a big effort has to be made. For example, we change the road profile to 30km/h roads. In design, it never works that way that you have to leave it to the efforts of the neighbourhood, if you want to change the use of the area you have to actually physically force it.

Over the years, the focus of children's interests has changed, but there is little research into it, partly due to mindset and different functions and layers in the municipality all having their own focus. The respondent has not been involved in a project where children were actively participating. From the municipality, you cannot get an answer to the question of how the role of the child is seen. A child is just not an autonomous citizen. In a lot of spatial planning projects, children could be involved. Depends on the final image of an area. Children should have a place in everything that has to do with the use and design of residential areas. If you want to get a good return from children, who also does something, you must have very well-thought-out rules. You need intermediaries who understand the language of the different groups. I think it is a specific skill where affinity plays a role. If you want to collect something from children, you have to organise it very well. You have to have a broad view. So if you want to give space to children in a new neighbourhood, you have to know that you have the budget for it. And, in addition, hire the expertise, if we don't have it ourselves, to collect it in a good way.

**Respondent 2, external management, design and management of outdoor space and policy officer for green space and play and exercise in public space**

Respondent 2 gave a description of how a new policy document for play and exercise was drawn up, in which residents and organisations such as BV Sport were invited to residents' meetings, whereby interests were incorporated into a starting memorandum. This was followed by sounding board groups with both advisors and residents. One actor responsible for child-friendliness is physical management, with a view to safety in the area. In the policy documents, the focus is mainly on public space. The municipality is responsible for facilities in the public space, but there is also room for initiatives, in which the municipality assumes an advisory role.

According to respondent 2, attempts are made to include the wishes and interests of children in policy and the design of newly developed neighbourhoods, but this is not actively done by physical management. We put the task of collecting information from the children down to the initiator. If we replace things ourselves, we also tell a neighbourhood panel that they can provide information to the council and from there we can see what is possible. We do have a lot of contact with residents, but not specifically that we go into conclave with them, only with new developments. We want to hear from the bottom up that residents really want something in order to be more certain that facilities will actually be used.

According to the interviewee, the interests of children are that it is easy and accessible for them to exercise in their public space and that it invites them to go outside. So that the environment looks neat, but also that there are opportunities. The interests are charted by BV Sport, which employs neighbourhood sports coaches. Their role is to try and mobilise the local community to make use of the initiative. It is usually only at the final stage that a place for children is included in the plan. This is about to change, thanks to the Environment Act, which works on the basis of collecting what residents want in their environment. From the perspective of play and exercise, we are already thinking in terms of the new Environment Act. The child-friendliness can best be influenced at the start of the process. And in new housing estates, space must be reserved for facilities in any case, and then we will look at the interpretation at a later stage. Furthermore, there are no rules regarding child-friendliness in development plans.

In participation with children, this is controlled by people from the neighbourhood panel, and we get involved for advice, but we are not the initiators. We are in the next phase, after the initiative. If children are allowed to participate, they can indicate what they want for a field, for example. They can make drawings of what they would like to see, but that doesn't mean we can realise it all. The child is represented by the parents in most cases of an initiative, but in Middelsee, we really talk to the children about a public space and you have to find a way. There are no policies that define the role, only the Rights of the Child.

Children can participate in the following way: go through the neighbourhood with a group

of children and walk to a place and ask what they would like. And then OPS will elaborate that into a policy document or a policy play plan, for example. The municipality has also made an interactive map, but optimal use of it is difficult.

Children can influence the development plan. I would like that in any case. But then there's a drawback, I'm from the management department and they only get involved in the final phase. Then we get it and then we get to maintain it. We'd like to get around the table earlier and we're working on getting that done. And we also want children to be more involved. If children are to have more influence and a say, clear expectations are important. What we find very important is safety, so we are not fans of natural play, children can do that themselves, but the environment must invite that. And then it is important that input is obtained. But with the environment plan, you have to start working that way.

**Respondent 3, Member of the Council and in the future an alderman**

In the planning process of a newly developed neighbourhood, there is room for extensive planning processes with co-creations, and sessions for participation, but different neighbourhoods require different approaches. Parties that play a role in this process are local residents, interest groups, owners, developers, and a developing party if it is involved, it then pulls the process and the municipality is more in the background. Furthermore, there is not one party explicitly responsible for child-friendliness in the neighbourhood. You could say that the municipality is responsible for everything as the final responsible party. The municipality can guard a kind of balance in the plan. I've never seen a child-friendly plan made explicitly. According to the respondent, the focus of the planning process is not on child-specific space. It's not an integral design from the child's point of view, but from a kind of 'then they also have something' point of view. When designing a new neighbourhood, the tool of private collective commissioning can be applied, but that is mainly focused on adults.

According to the respondent, the interests of children are sustainability and thinking about how public space should be used; children should not be marginalised in public space. Some groups could take responsibility for identifying interests, such as interest representatives and a general rule is that you need to be upfront in the planning process to be able to influence. If child-friendliness is only looked at afterwards, it is too late and the qualities of the outcomes are not as high, it is cosmetic.

To influence child-friendliness, the planning of schooling and sports facilities can be relevant. The facilities are adapted to the target group of the new housing estates. Neighbourhood residents could certainly take the initiative, but in the end, they need the cooperation of the municipality, especially when it comes to public space and if there is enough support.

The focus on the importance of the child is still growing. There is a policy for young people and children, but it is still being developed from a spatial perspective. You can see that because the subject of sustainability has become more important, people are reasoning more from the perspective of future generations.

The respondent has not been involved in a project with child participation.

How the role of the child is perceived depends on the type of project. Children can have the most influence if a plan is clear and fits in with their perception of the world. Designing a schoolyard is an ideal project to give children a voice. When it comes to traffic safety, for example, there are already norms and perceptions attached to it, so there is less room to involve children. Children can make drawings that allow them to use their imagination.

People who are closer to the children can be involved in collecting information, on the communication side in order to speak to children in their world of experience. Furthermore, respondent 3 thought that it was a good idea if you involved children in a planning process and that feedback was a good method, to make children aware that they had had an influence. For all forms of participation, there is no such thing as an unlimited influence. There is only a certain amount of leeway in a plan. And that has to do with finances.

