

# Stadslandbouw in Groningen

*Een onderzoek naar de invloed van een buurttuin op het sociaal kapitaal en de gezondheid in een buurt.*



Anda de Blecourt - S2162806

Masterthesis Sociale Planologie

8 december 2015

Begeleider: Prof. Dr. D. Strijker

Faculteit Ruimtelijke Wetenschappen



rijksuniversiteit  
groningen

# Voorwoord

---

Deze masterthesis is geschreven ter afronding van mijn master Sociale Planologie aan de Rijksuniversiteit Groningen. Tijdens dit onderzoek heb ik twee persoonlijke interesses samen gebracht. Namelijk mijn interesse in sociale interactie in buurten en mijn interesse in gezonde voeding. Deze interesses komen samen in een onderzoek naar buurttuinen. Een buurttuin kan buurtbewoners helpen om elkaar te leren kennen. Daarnaast biedt een buurttuin toegang tot verse groente en fruit. In de media is steeds meer aandacht voor de groeiende populariteit van de buurttuin. Tevens is ook de interesse in sociale relaties tussen mensen in buurten toegenomen. Door een groeiende diversiteit aan bewoners van een buurt en de mogelijke moeilijkheden die daarmee samen gaan. Dit geldt met name voor stedelijke achterstandsbuurten. Daarnaast is de aandacht voor gezonde voeding in kranten, tijdschriften en op sociaal media ook toegenomen. Met andere woorden een buurttuin is een onderwerp dat speelt op dit moment. Door middel van dit onderzoek hoop ik bij te kunnen dragen aan deze discussie. Daarnaast hoop ik met dit onderzoek te kunnen laten zien wat ik de afgelopen jaren op de universiteit heb geleerd.

Anda de Blecourt

# Samenvatting

---

Tijdens dit onderzoek is geanalyseerd in hoeverre een buurttuin invloed heeft op het sociaal kapitaal in een buurt. Dit is onderzocht aan de hand van een casestudy met vijf buurttuinen in de stad Groningen. Hierbij is gebruik gemaakt van *mixed methods*. Uit dit onderzoek blijkt dat een buurttuin een positieve invloed heeft op het sociaal kapitaal in een buurt. Gebruikers van de buurttuin doen significant vaker vrijwilligerswerk, hebben vaker contact met mensen die 20 jaar ouder of jonger zijn en hebben vaker contact met mensen met een andere etniciteit, dan respondenten die niet tuinieren in de buurttuin. Toch geven respondenten die geen gebruik maken van de buurttuin aan dat ze goed contact hebben met de buren. Hieruit blijkt dat een buurttuin wordt opgericht in een buurt waar al sociaal kapitaal aanwezig is, maar de buurttuin kan het al aanwezige sociaal kapitaal stimuleren.

Uit de literatuur kwam ook naar voren dat een buurttuin een positieve invloed zou kunnen uitoefenen op de fysieke- en mentale gezondheid van buurtbewoners. Uit dit onderzoek blijkt dat gebruikers van de buurttuin niet significant meer groente en fruit eten dan respondenten die niet tuinieren in de buurttuin. Ook heeft de buurttuin niet bijgedragen aan een toename van de fysieke gezondheid van de respondenten. Een buurttuin heeft wel een positief effect op de mentale gezondheid van respondenten. Door meer contact tussen buurtbewoners neemt de leefbaarheid van de buurt toe voor de gebruikers van de buurttuin. Daarnaast draagt de buurttuin bij aan een afname van eenzaamheid en een toename van een gevoel van veiligheid.

Opvallend is dat een buurttuin vaak wordt opgericht in een buurt met hoger opgeleiden en koopwoningen. Dit komt doordat een buurttuin afhankelijk is van subsidie. Het aanvragen van subsidie is niet eenvoudig, waardoor lager opgeleiden niet beschikken over de capaciteiten die nodig zijn voor het aanvragen van de subsidie. Hierdoor kunnen de bewoners van een buurt met veel lager opgeleiden niet profiteren van de voordelen van een buurttuin. Terwijl deze groep lager opgeleiden het meeste baat zou kunnen hebben van de voordelen die een buurttuin te bieden heeft.

*Trefwoorden: Stadslandbouw; Buurttuin; Sociaal kapitaal; Gezondheid; Leefbaarheid; Buurt.*

# Inhoudsopgave

---

Voorwoord .....	1
Samenvatting.....	2
Inhoudsopgave .....	3
Lijst met figuren.....	5
1. Inleiding .....	6
1.1 Aanleiding.....	6
1.2 Probleemstelling.....	7
1.3 Opbouw thesis.....	7
2. De opkomst van de buurttuin .....	8
2.1 Stadslandbouw .....	8
2.1.1 Buurttuin .....	8
2.1.2 Buurtboomgaard .....	8
2.1.3 Volkstuin.....	8
2.2 Voor- en nadelen van een buurttuin ten opzichte van groente en fruit kopen in de supermarkt.....	9
2.2.1 Voordelen buurttuin.....	9
2.2.2 Nadelen buurttuin .....	10
2.3 Wat is sociaal kapitaal? .....	10
2.3.1 Sociaal psychologische definitie sociaal kapitaal .....	10
2.3.2 Economische definitie sociaal kapitaal.....	11
2.3.3 Integrale definitie sociaal kapitaal.....	11
2.3.4 Sociale cohesie versus sociaal kapitaal.....	12
2.4 De aanwezigheid van sociaal kapitaal in een buurt .....	12
2.4.1 Wat is een buurt? .....	12
2.4.2 Invloed van de buurt op sociaal kapitaal.....	12
2.4.3 Nadelen sociaal kapitaal in een buurt .....	13
2.5 Leefbaarheid in een buurt .....	13
2.6 Buurttuinen en sociaal kapitaal.....	14
2.7 Buurttuinen en gezondheid.....	15
2.8 Sociaal kapitaal en mentale gezondheid .....	15
2.9 Conceptueel model .....	17
3. Onderzoeksmethode .....	18

3.1	Casestudy Groningen .....	18
3.2	Methodologie .....	18
3.2.1	Populatie.....	19
3.2.2	Enquêtes.....	19
3.2.3	Interviews.....	20
3.2.4	Observaties.....	21
3.3	Cases.....	22
	Case 1: De Gelderse Es .....	23
	Case 2: Hof van Reseda .....	23
	Case 3: Buurttuin Pioenstraat .....	24
	Case 4: Buurtboomgaard Hoornse meer.....	26
	Case 5: Buurtboomgaard Oosterhoogebrug .....	27
4.	Resultaten.....	28
4.1	Waarom tuinieren in een buurttuin? .....	28
4.2	Sociaal kapitaal .....	30
4.3	Gezondheid.....	34
4.4	Leefbaarheid.....	37
4.5	Nadelen aan de buurttuin. ....	38
5.	Een buurttuin alleen voor hoger opgeleiden? .....	41
6.	Conclusie, Aanbevelingen en Reflectie .....	45
6.1	Conclusie .....	45
6.2	Aanbevelingen.....	46
6.2.1	Aanbeveling Gemeente Groningen .....	46
6.2.2	Aanbeveling voor verder onderzoek.....	46
6.3	Reflectie.....	46
	Literatuur.....	48
	Bijlage 1 Enquete.....	51
	Bijlage 2 Interview buurtbewoners .....	54
	Bijlage 3 Interview Gemeente Groningen .....	56

# Lijst met figuren

---

<b>Figuur 1</b> Conceptueelmodel.....	17
<b>Figuur 2</b> Codeboom interviews respondentent buurttuin.....	21
<b>Figuur 3</b> Kaart met alle groenprojecten van de Eetbare Stad.....	22
<b>Figuur 4</b> Buurttuin Gelderse Es.....	23
<b>Figuur 5</b> Kaart ligging buurttuin Gelderse Es.....	23
<b>Figuur 6</b> Buurttuin Hof van Reseda.....	24
<b>Figuur 7</b> Kaart ligging buurttuin Hof van Reseda.....	24
<b>Figuur 8</b> Buurttuin Pioenstraat.....	25
<b>Figuur 9</b> Kaart ligging buurttuin Pioenstraat.....	25
<b>Figuur 10</b> Buurtboomgaard Hoornse Meer.....	26
<b>Figuur 11</b> Kaart ligging buurtboomgaard Hoornse Meer.....	26
<b>Figuur 12</b> Buurtboomgaard Oosterhoogebrug.....	27
<b>Figuur 13</b> Ligging buurtboomgaard Oosterhoogebrug.....	27
<b>Figuur 14</b> De tijd dat een respondent in de buurt woont.....	29
<b>Figuur 15</b> Het aantal doktersbezoeken van de respondent afgelopen jaar.....	35
<b>Figuur 16</b> Ontwerp buurttuin Pioenstraat door buurtbewoners.....	42

# 1. Inleiding

---

## 1.1 Aanleiding

De zekerheid tot het verkrijgen van voedsel is altijd belangrijk geweest in een stad. Daarom was landbouw lange tijd onderdeel van de stad (Alleart, 2014). Door de industrialisatie en verbeterde transport mogelijkheden is landbouw verdrongen uit de urbane omgeving en wordt voedsel uit verder gelegen, rurale gebieden gehaald (Mougeot, 1994). Verstedelijking en globalisering hebben bijgedragen aan een toename in afhankelijkheid van voedsel uit andere gebieden. Hierdoor neemt de controle van de consument af over het geconsumeerde voedsel (Grewal & Grewal, 2012).

Op dit moment vindt echter een verschuiving plaats. De interesse onder consumenten waar voedsel geproduceerd en hoe voedsel geproduceerd wordt neemt toe. In 2014 is de consumptie van duurzaam voedsel in Nederland gestegen met 18 % ten opzichte van 2013 (Logatcheva, 2015). Ook de interesse naar landbouw in de stad kent een terug keer. Dit heeft geleid tot het fenomeen stadslandbouw. Dit kan gedefinieerd worden als het verbouwen van gewassen en het fokken van dieren in de urbane omgeving (Mougeot, 1994). Er zijn verschillende schalen te onderscheiden op het gebied van stadslandbouw, namelijk stadslandbouw op grote schaal en stadslandbouw op kleine schaal. Stadslandbouw op grote schaal is een commerciële vorm van landbouw. Een voorbeeld hiervan is indoor farming. Dit is landbouw die plaats vindt in een overdekte ruimte. Hierbij wordt controle uitgeoefend over de omgevingsfactoren, zoals lucht, water, bodem en zon. Door deze controle is het mogelijk om het stuk grond zo optimaal mogelijk te gebruiken waardoor de grondefficiëntie hoog ligt (Despommier, 2013). Stadslandbouw op kleine schaal wordt omschreven als het verbouwen van gewassen voor eigen consumptie in een urbane omgeving (Viljoen, 2005). Een voorbeeld van stadslandbouw op kleine schaal zijn tuinen waarin groente en fruit verbouwd wordt. Hierbij kan gedacht worden aan eigen tuinen van mensen, maar ook aan buurttuinen, volkstuinten, schooltuinen of tuinen op het dak van gebouwen. Dit alles valt in de categorie stadslandbouw (Grewal & Grewal, 2012).

Niet alleen binnen de landbouw vindt een verschuiving plaats, ook binnen de sociale interactie vindt een verschuiving plaats. Kingsley & Townsend (2006) beschrijven dat het sociaal kapitaal in veel westerse landen is verminderd in de afgelopen jaren. Sociaal kapitaal kan worden omschreven als de netwerken van een individu met mensen binnen een groep of met mensen uit verschillende groepen die ontstaan door investeringen in het netwerk en gebaseerd zijn op vertrouwen, samenwerking en reciprociteit (Putnam, 2000). Deze netwerken bieden toegang tot hulpbronnen voor het individu, waar het individu alleen geen toegang tot heeft. Een verder beschrijving van sociaal kapitaal volgt in paragraaf 2.3. Daarnaast vindt een verschuiving van verzorgingsstaat naar participatiesamenleving plaats. De overheid verwacht dat de burger meer eigen initiatief toont en verantwoordelijkheden op zich neemt (Bruijn, 2013). Dit resulteert in een overheid die zich terug trekt en focust op de kerntaken (Bruijn, 2013). Door de verschuiving van een welvaartstaat naar een participatiesamenleving worden burgers meer afhankelijk van eigen netwerken (Van de Wijdeven et al., 2013). De combinatie van een afname van sociaal kapitaal en de verschuiving van verzorgingsstaat naar participatiesamenleving is een lastige combinatie. Een afname van sociaal kapitaal zorgt voor een vermindering van het aantal netwerken. Deze netwerken zijn van groot belang in een participatiesamenleving, waarin burgers eigen verantwoordelijkheid dragen.

## 1.2 Probleemstelling

In dit onderzoek staat de vraag centraal wat de invloed van stadslandbouw is op sociaal kapitaal in een buurt. Sociaal kapitaal draait om interactie tussen mensen. Stadslandbouw op grote schaal heeft een beperkte mogelijkheden tot interactie tussen mensen en is daarom minder interessant voor dit onderzoek. Stadslandbouw op kleine schaal biedt echter wel een mogelijkheid voor interactie, omdat veel mensen op een relatief klein stukje grond bij elkaar komen. Daarom richt dit onderzoek zich op stadslandbouw op kleine schaal. Een buurttuin is onderdeel van stadslandbouw op kleine schaal en heeft verschillende voordelen ten opzichte van traditionele landbouw. Zo kan een buurttuin bijdragen aan meer contact tussen burens (Grazzini & Doron, 2004). Dit kan bijdragen aan een toename van het sociaal kapitaal binnen een buurt. Tevens kan een buurttuin invloed uitoefenen op de fysieke en mentale gezondheid van mensen. Een verdere beschrijving van voor- en nadelen van een buurttuin wordt beschreven in hoofdstuk twee.

Een buurttuin speelt zowel in op de trend waarbij mensen meer invloed willen uitoefenen op het te consumeren voedsel, als op de stimulans van sociaal kapitaal en participatie. Hierdoor is de volgende hoofdvraag tot stand gekomen: *Wat is de invloed van een buurttuin op het sociaal kapitaal in een buurt?* Om deze hoofdvraag te kunnen beantwoorden zijn de volgende deelvragen gebruikt.

- Wat zijn de voor- en nadelen van een buurttuin ten opzichte van traditionele landbouw?
- Wat zijn de effecten van sociaal kapitaal voor een buurt?
- In hoeverre is er een verband tussen stadslandbouw, sociaal kapitaal en gezondheid van mensen in een buurt?

## 1.3 Opbouw thesis

Tijdens dit onderzoek wordt Groningen als casestudy gebruikt. In hoofdstuk 3 zal beschreven worden waarom voor de stad Groningen gekozen is. In hoofdstuk 2 worden eerst de relevante theorieën voor dit onderzoek besproken. Hoofdstuk 3 geeft een beschrijving van stadslandbouw in Groningen en de methodologie. De resultaten worden beschreven in Hoofdstuk 4, waarna in hoofdstuk 5 ruimte is voor discussie. In hoofdstuk 6 zal geëindigd worden met de conclusie, aanbevelingen en reflectie.



## 2. De opkomst van de buurttuin

---

### 2.1 Stadslandbouw

Stadslandbouw op kleine schaal is nog steeds een breed begrip en loopt uiteen van het verbouwen van gewassen op een vensterbank of balkon tot het verbouwen van gewassen in buurt - en volkstuinten (Grazzini & Doron, 2004). Zoals beschrijven in de inleiding, richt dit onderzoek zich hoofdzakelijk op de invloed van stadslandbouw op sociaal kapitaal. Daarom wordt stadslandbouw op een kleine schaal, met een mogelijkheid tot interactie geanalyseerd. Sociaal kapitaal en interactie zijn nauw met elkaar verbonden. Dit zal in hoofdstuk 2.3 verder worden toegelicht. Bij stadslandbouw op een vensterbank of op een privé balkon is de mogelijkheid tot interactie erg beperkt, waardoor deze vorm van stadslandbouw niet relevant is voor dit onderzoek. Hierdoor blijven drie vormen van stadslandbouw met een mogelijkheid tot interactie over, namelijk buurttuinen, buurtboomgaarden en volkstuinten. Deze drie begrippen kennen zowel overeenkomsten als verschillen.

#### 2.1.1 Buurttuin

Een buurttuin kan worden omschreven als een stuk grond in een buurt waarop verschillende soorten gewassen worden verbouwd door buurtbewoners. In sommige gevallen worden ook dieren verzorgd door de buurtbewoners (Veldhuis, 2012). De locatie van een buurttuin is vaak een braakliggend stuk grond, maar kan ook plaatsvinden op een gemeenschappelijk balkon of op het dak van een gebouw (Grazzini & Doron, 2004). In een buurttuin hebben buurtbewoners meestal allemaal een afgebakend stukje grond waarop bewoners zelf gewassen kunnen verbouwen. Veel van deze stukjes grond zijn bakken van 1 m<sup>2</sup> of tuintjes tot 10 m<sup>2</sup>. Naast een individueel perceel waarop buurtbewoners tuinieren, bevatten buurttuinen veelal ook een gedeelte waar gemeenschappelijke zorg voor wordt gedragen. Een buurttuin is een lokaal project dat wordt georganiseerd voor en door buurtbewoners. Soms gebeurt dit met hulp van een organisatie of de overheid. Het idee van een buurttuin is dat alle buurtbewoners toegang hebben tot de buurttuin. In een buurttuin is samenwerking belangrijk, er moeten immers afspraken worden gemaakt over het onderhoud van de tuin. Hierdoor kan een buurttuin bijdragen aan meer contact tussen buurtbewoners (Grazzini & Doron, 2004).

#### 2.1.2 Buurtboomgaard

Zowel een buurttuin als een buurtboomgaard is een plek in de buurt waar buurtbewoners bijeen komen om te tuinieren. Het verschil tussen een buurttuin en een buurtboomgaard is dat in een buurtboomgaard alle ruimte gemeenschappelijk is. Zoals eerder aangegeven bevat een buurttuin ook individuele percelen, dit is in een buurtboomgaard niet het geval. Daarnaast bestaat een buurtboomgaard uit bomen waardoor in de buurtboomgaard alleen fruit groeit. In een buurttuin kan ook groente worden verbouwd. Toch is de scheidslijn tussen een buurttuin en een buurtboomgaard klein. Veel van de buurttuinen hebben ook bomen of een stukje grond waar gemeenschappelijk voor wordt gezorgd. Voor het onderzoeken van sociaal kapitaal in de buurt is het verschil tussen een buurttuin en buurtboomgaard verwaarloosbaar. Daarom zal binnen de theoretische bespreking van dit onderzoek voor zowel de buurttuin als de buurtboomgaard het woord buurttuin worden gebruikt.

#### 2.1.3 Volkstuin

Een volkstuin kan gedefinieerd worden als een groep aan elkaar grenzende moestuinten, die onderverdeeld zijn uit een groter stuk land (Bellows, 2004). Bij zowel een volkstuin als een buurttuin is er sprake van meerdere tuinen, met verschillende tuineigenaren, bij elkaar. De volkstuin is een plek waar mensen met een gemeenschappelijke interesse voor tuinieren elkaar ontmoeten. Dit geldt ook voor een buurttuin. Toch zijn er ook een aantal verschillen op te noemen. Allereerst kan een verschil in ontstaanswijze worden benoemd. Volkstuinten zijn ontstaan in de 18<sup>de</sup> eeuw, waarbij stukken land

beschikbaar werden gesteld voor de productie van groente en fruit voor arme arbeiders (Van den Berg et al., 2010). Achterliggende gedachten hierbij was dat ook mensen met weinig inkomen toegang hadden tot groente en fruit (Tuinwijk). Na vele decennia van afnemende belangstelling voor volkstuinen is in de afgelopen jaren de interesse in volkstuinen weer toegenomen (Veen et al., 2014). Een buurttuin daarentegen is een fenomeen wat de afgelopen tien jaar populair is geworden. Volkstuinen zijn niet meer alleen bedoeld voor (arme) arbeiders, ook het onderhouden van ecologie in de stad is de afgelopen tijd een belangrijk onderdeel geworden van de volkstuin. Hierbij kan gedacht worden aan de aanleg van een paddenpoel, vlindertuin of bloemenweide in de volkstuin (Piccardthof, Tuinwijk, TRV Stadspark, Biologisch Tuinieren Groningen). Een ander verschil tussen een volkstuin en een buurttuin is dat een volkstuin meestal een vereniging is met leden. De leden van de volkstuinvereniging kunnen een stuk tuin huren, die de leden zelf mogen onderhouden. Bij een buurttuin is geen sprake van een vereniging en hoeven tuinders ook niet te betalen voor het gebruik van een stuk grond. Tevens blijkt er een verschil in gebruikers te zijn, in volkstuinen is een groot deel van de gebruikers gepensioneerd. Dit komt waarschijnlijk doordat een volkstuin een minder modern imago heeft dan een buurttuin (Veen et al., 2014). Een buurttuin trekt meer gebruikers met jonge gezinnen (Veen et al., 2014). Het essentiële verschil tussen een buurttuin en een volkstuin voor dit onderzoek is de locatie van de tuin. Een buurttuin bevindt zich in de buurt waarbij buurtbewoners gebruik maken van de buurttuin. Een volkstuin ligt vaak aan de rand van de stad, waarbij mensen uit de hele stad gebruik maken van de tuin.

Het doel van dit onderzoek is analyseren of een tuin invloed heeft op het sociaal kapitaal in een buurt, het is daarom van belang dat de tuin zich in de buurt bevindt. Dit verklaart waarom dit onderzoek zich richt op buurttuinen en niet op volkstuinen.

## 2.2 Voor- en nadelen van een buurttuin ten opzichte van groente en fruit kopen in de supermarkt

### 2.2.1 Voordelen buurttuin

In een buurttuin wordt door buurtbewoners zelf groente en fruit verbouwd. Dit heeft een aantal voor- en nadelen ten opzichte van groente en fruit kopen in de supermarkt. Het eerste voordeel is dat buurtbewoners, door een buurttuin, betrokken zijn bij een activiteit in de buurt. Dit kan een gevoel van verbondenheid met de buurt creëren. Door verbondenheid en de eerder genoemde samenwerking kan het verantwoordelijkheidsgevoel van buurtbewoners in de buurt toenemen waardoor het sociaal kapitaal en sociale cohesie kan groeien. Zoals in de inleiding geïntroduceerd, is een voordeel van een buurttuin de mogelijkheid tot het ontmoeten van nieuwe sociale contacten. Doordat buurtbewoners gezamenlijk met elkaar aan het werk zijn in de tuin ontstaat er een mogelijkheid tot interactie. Daarnaast hebben buurtbewoners die elkaar ontmoeten in de buurttuin een gezamenlijke interesse, namelijk tuinieren. Dit geeft gesprekstof waardoor een praatje waarschijnlijk eenvoudiger wordt gemaakt in de buurttuin dan op straat. (Flores, 2006; Malakoff, 1995; Patel, 1991; Grewal & Grewal, 2012). Tevens kan door meer verbondenheid en oplettendheid de criminaliteit in de buurt afnemen (Forles, 2006; Grewal & Grewal, 2012).

Een ander voordeel is dat een buurttuin de consumptie van groente en fruit kan stimuleren, door een grotere toegang tot groente en fruit. Hierdoor zou een buurttuin kunnen bijdragen aan een gezonder voedingspatroon (Blaine et al., 2010; Grewal & Grewal, 2012). Ook kan tuinieren de lichamelijke inspanning vergroten, doordat mensen schoffelen, snoeien en oogsten (Brown & Jameton, 2000; Grewal & Grewal, 2012). Als laatste voordeel kan tuinieren ontspannend werken. Ontspanning kan een positief effect hebben op de geestelijke gezondheid van mensen. (Kaplan, 1973; Malakoff, 1995; Grewal & Grewal, 2012). Zowel jonge als oude mensen zouden kunnen profiteren van de voordelen

van een buurttuin. Hierdoor heeft een buurttuin een grote doelgroep. Deze voordelen zullen later in dit hoofdstuk nader worden toegelicht.

### **2.2.2 Nadelen buurttuin**

Naast voordelen kent een buurttuin ook nadelige effecten ten opzichte van groente en fruit kopen in de supermarkt. Hierbij kan gedacht worden aan stelen van gewassen en vandalisme in de buurttuin. Een buurttuin is meestal openbaar toegankelijk waardoor iedereen bij de gewassen in de buurttuin kan. Onbevoegden kunnen gewassen meenemen zonder toestemming van de mensen die tuinieren in de buurttuin. Daarnaast kunnen bijvoorbeeld honden of spelende kinderen, voor vandalisme zorgen in de buurttuin (Viljoen, 2005).

Een ander nadeel is een beperkte kennis over tuinieren, dit kan gevolgen hebben voor de vruchtbaarheid van de tuin. Zo kan bijvoorbeeld overbemesting bijdragen aan een mate van stikstof en fosfor in de bodem, die vervuילend is voor grond- en oppervlakte water (Mertens, 2015). Een derde nadeel is niet genoeg ruimte voor een buurttuin. Steden worden vaak volgebouwd, waardoor er een beperkte mogelijkheid is om stadslandbouw te beginnen. Dit betekent dat niet elke buurt de kans heeft om een buurttuin op te zetten. Zodra een stuk grond braak komt te liggen wordt dit stuk grond vaak niet aangewezen als buurttuin. Functies die meer geld opleveren, bijvoorbeeld een woonfunctie zullen voor gaan (Viljoen, 2005).

Daarnaast levert een buurttuin een beperkte bijdrage aan de voedselvoorziening van buurtbewoners. Het verbouwen van gewassen in een buurttuin is vaak minder efficiënt en productief dan grootschalige traditionele landbouw. Daarom wordt vaak naast de gewassen uit de buurttuin ook een deel van de groente en fruit gekocht in de supermarkt omdat de buurttuin niet in de volledige vraag naar groente en fruit kan voorzien.

Als laatste te noemen nadeel bestaat de kans dat braakliggende stukken grond, die als buurttuin worden gebruikt, eerder een industriële functie hebben gehad. Hierdoor kan de bodem en het grondwater vervuild zijn, bijvoorbeeld met zware metalen. Deze zware metalen kunnen in de gewassen trekken (Viljoen, 2005) Naast vervuiling van bodem en water kan ook luchtvervuiling een nadelig effect hebben op de kwaliteit van de gewassen die worden verbouwd in een buurttuin. Zo kan luchtvervuiling een nadelig effect hebben op de kwaliteit, de voedingswaarde en de kwantiteit van gewassen (Jager et al., 1993; Ashmore & Marshall, 1999; Agrawal et al., 2003). Luchtvervuiling kan ontstaan door de uitstoot van auto's en fabrieken. Niet alle braakliggende stukken grond zijn hierdoor direct geschikt als buurttuin (Bellows et al, 2003).

## **2.3 Wat is sociaal kapitaal?**

Zoals de literatuur beschrijft, kan een buurttuin een aantal voordelen opleveren. In dit onderzoek wordt hoofdzakelijk geanalyseerd of een buurttuin invloed heeft op sociaal kapitaal in een buurt. Om dit te kunnen onderzoeken is een definitie van sociaal kapitaal van belang. Er worden in de literatuur verschillende definities van sociaal kapitaal gebruikt. Bekende namen binnen de discussie over sociaal kapitaal zijn Putnam en Bourdieu.

### **2.3.1 Sociaal psychologische definitie sociaal kapitaal**

Volgens de definitie van Putnam (2000) draait sociaal kapitaal om relaties tussen mensen die gebaseerd zijn op vertrouwen, samenwerking en reciprociteit. Naast gewone ontmoetingen zijn sociale netwerken belangrijk in het ontstaan van sociaal kapitaal. Deze sociale netwerken kunnen professionele netwerken, lidmaatschap van vrijwillige organisaties, sociale bewegingen en vriendschap groepen zijn (Adkins, 2005). Het gaat hierbij om netwerken tussen verschillende individuen maar ook om netwerken tussen verschillende groepen. Sociale contacten kunnen de

productiviteit van het individu en van groepen vergroten. Dit komt doordat een grote hoeveelheid netwerken toegang kunnen geven aan hulpbronnen die het individu niet zelf ter beschikking heeft (Putnam, 2000). Voordelen van sociaal kapitaal zijn wederzijdse steun, samenwerking, vertrouwen en institutionele effectiviteit (Putnam, 2000).

Putnam (2000) maakt onderscheidt tussen twee verschillende soorten sociaal kapitaal. De eerste soort die genoemd wordt is *bonding sociaal kapitaal*. Hierbij gaat het om relaties tussen mensen binnen een homogene groep. Positieve effecten door sociaal kapitaal worden alleen ondervonden door mensen die onderdeel zijn van deze groep. Voor individuen die niet aangesloten zijn bij deze groep kunnen er negatieve effecten ontstaan door uitsluiting. De tweede soort sociaal kapitaal is *bridging sociaal kapitaal*, waarbij het gaat om relaties tussen verschillende groepen. Bij positieve effecten door *bridging sociaal kapitaal* kan de gehele samenleving profiteren en niet alleen een kleine groep. Zowel *bonding* als *bridging sociaal kapitaal* kunnen positieve sociale effecten hebben en zijn allebei nodig voor het ontstaan van nieuw sociaal kapitaal ( Putnam, 2000).

### **2.3.2 Economische definitie sociaal kapitaal**

Naast Putnam heeft ook Bourdieu een definitie van sociaal kapitaal. Bourdieu (1986) definieert sociaal kapitaal als het totaal van reële en potentiële economisch hulpmiddelen die verbonden zijn aan een netwerk van niet institutionele relaties, wederzijdse kennis of erkenning. Met andere woorden lidmaatschap van een groep, zorgt voor steun doormiddel van collectief kapitaal, waardoor het rendement kan toenemen. Wanneer een individu geen directe toegang heeft tot economische hulpbronnen kan sociaal kapitaal van belang zijn. Connecties doormiddel van sociaal kapitaal kunnen toegang geven tot economische hulpbronnen waar het individu geen toegang tot heeft. Dit zijn connecties die op een langer termijn gemaakt moeten worden en waarbij dankbaarheid een grote rol speelt (Bourdieu 1986). Het netwerk zelf vormt echter niet het sociaal kapitaal, maar een netwerk kan sociaal kapitaal opleveren zodra hulpmiddelen worden uitgewisseld. Bourdieu (1986) noemt vier kenmerken voor sociaal kapitaal: verplichting, voordelen van een netwerk, maatschappelijke positie en vertrouwen. Deze vier kenmerken zijn niet een gegeven, maar een gevolg van eerder gedane investeringen in een netwerk. De definitie van Bourdieu is gericht op de economische voordelen van sociaal kapitaal. Putnam focust bij de definitie van sociaal kapitaal meer op de psychische gevolgen van sociaal kapitaal.

### **2.3.3 Integrale definitie sociaal kapitaal**

Klein (2013) geeft een definitie van sociaal kapitaal waarin de definities van Putnam en Bourdieu samen komen. Sociaal kapitaal is het resultaat van investeringen in netwerken door een individu of een groep van individuen binnen sociale relaties, reciprociteit normen en vertrouwen in zowel elkaar als in instituties. Deze investeringen kunnen leiden tot verwachte opbrengsten op monetair gebied en op psychisch gebied. Belangrijke kenmerken van sociaal kapitaal zijn sociale contacten, onderdeel zijn van een groep en vertrouwen. Een terugkerend fenomeen bij alle drie de definities is dat sociaal kapitaal ontwikkeld is door het individu met als doel hier een toekomstig rendement uit te halen. Gedeurende dit onderzoek wordt sociaal kapitaal gedefinieerd als: netwerken van een individu met mensen binnen een groep of met mensen uit verschillende groepen die ontstaan door investeringen in het netwerk en gebaseerd zijn op vertrouwen, samenwerking en reciprociteit. Deze netwerken bieden toegang tot hulpbronnen voor het individu, waar het individu alleen geen toegang tot heeft.

### **2.3.4 Sociale cohesie versus sociaal kapitaal**

Uit de literatuur komt naar voren dat een buurttuin ook invloed zou kunnen uitoefenen op de sociale cohesie in een buurt (Forrest & Kearns, 2001; Klein, 2013). Sociale cohesie is een kenmerk van een samenleving waarin het draait om hoe mensen verbonden zijn en zich verbonden voelen met andere individuen en groepen in de samenleving (Berger-Schmitt, 2002; Kam & Needham, 2003). Belangrijke kenmerken van sociale cohesie zijn gedeelde waarden, vertrouwen en relaties tussen leden van een samenleving (Klein, 2013). Deze kenmerken lijken op de kenmerken van sociaal kapitaal. In de literatuur bestaat discussie over het verband tussen sociaal kapitaal en sociale cohesie. Zo beschrijven Forrest & Kearns, 2001; Klein, 2013 dat sociaal kapitaal onderdeel is van sociale cohesie. Ferlander (2007) beargumenteert dat sociale cohesie een opeen stapeling van sociaal kapitaal is.

Het verschil tussen sociale cohesie en sociaal kapitaal is dat sociaal kapitaal zich richt op voordelen voor het individu doormiddel van netwerken van het individu. Bij sociale cohesie worden de voordelen van netwerken tussen mensen op gemeenschapsniveau geanalyseerd (Klein, 2013). Een ander verschil dat Klein (2013) beschrijft, is dat sociaal kapitaal gebaseerd is op eerdere investeringen in relaties met toekomstig rendement als doel. Bij sociale cohesie is dit verband minder duidelijk. Daarnaast ligt de focus bij sociaal kapitaal op middelen en privileges die toegankelijk zijn via de netwerken die ontstaan door sociaal kapitaal. Sociale cohesie verwijst naar de netwerken en de sociale interactie zelf en de kwaliteit hiervan (Kleinhans et al., 2007). Dit onderzoek richt zich op de voordelen van een buurttuin voor het individu en niet voor de samenleving, daarom zal de invloed van een buurttuin op de sociale cohesie in een buurt niet onderzocht worden.

## **2.4 De aanwezigheid van sociaal kapitaal in een buurt**

### **2.4.1 Wat is een buurt?**

Naast een definitie van sociaal kapitaal is ook de definitie van een buurt noodzakelijk in dit onderzoek. Galster (2001) geeft aan dat het afbakenen en definiëren van een buurt lastig kan zijn. De geografische afbakening van een buurt komt vaak niet overeen met de netwerken die buurtbewoners hebben en de faciliteiten die buurtbewoners gebruiken. Galster (2001) definieert een buurt daarom als een bundel van ruimtelijke kenmerken die in verband staan met clusters van woningen en soms in combinatie met andere vormen van landgebruik. Een buurt is echter niet robuust, maar blijft in beweging. Ook de gedachten van buurtbewoners over wat een buurt is, kunnen veranderen (Galster, 2001). Daarnaast kunnen sociale netwerken binnen de buurt gedurende de tijd veranderen, waardoor de functie van buurt voor bewoners kan veranderen (Forrest & Kearns, 2001). Voor sommige mensen beperken sociale netwerken zich tot de buurt, andere mensen hebben ook netwerken buiten de buurt. Mensen bij wie het sociaal kapitaal zich voornamelijk afspeelt binnen de buurt zijn ouderen, kinderen en mensen met een laag inkomen omdat deze groepen mensen beperkte mogelijkheden hebben om de buurt te verlaten (Forrest & Kearns, 2001).

### **2.4.2 Invloed van de buurt op sociaal kapitaal**

Wood & Giles-Corti (2008) onderscheiden drie verschillende factoren waardoor de omgeving van een buurt invloed kan hebben op sociaal kapitaal. Dit zijn: de fysieke omgeving, de context van de buurt en kenmerken die de buurt uniek maken. De fysieke omgeving van een buurt kan bijdragen aan sociale interactie in een buurt, wat kan bijdrage aan het ontstaan van sociaal kapitaal (Holtan et al., 2015). In een buurt met meerdere functies participeren buurtbewoners vaker in politiek, hebben meer vertrouwen in medemens en zijn meer sociaal betrokken dan in een buurt met alleen een

woonfunctie. Een ander voorbeeld van wanneer de fysieke omgeving van invloed kan zijn op het sociaal kapitaal in een buurt, is dat een buurt met goede wandelmogelijkheden meer sociale interactie is dan in een buurt waarin de buurtbewoners afhankelijk zijn van een auto (Leyden, 2003). Daarnaast kan de aanwezigheid van groene ruimte in een buurt een positief effect hebben op sociale interactie tussen mensen. Omdat groene ruimte bijdraagt aan een toename van publieke ruimtes in de buurt, waar buurtbewoners elkaar kunnen ontmoeten (Holtan et al., 2015). De kwantiteit van ontmoetingen is belangrijk in het vormen van een netwerk. Veel spontane ontmoetingen vinden plaats in de publieke ruimte. Het spontaan ontmoeten van buurtbewoners in de buurt kan bijdragen in het ontstaan van sociale interactie, netwerken en daarmee sociaal kapitaal in de buurt (Veen, 2015).

### 2.4.3 Nadelen sociaal kapitaal in een buurt

Een toename van zowel *bonding* als *bridging sociaal kapitaal* heeft niet altijd een positief effect op een buurt. Nadelen aan *bonding sociaal kapitaal* zijn uitsluiting, verzuiling, ethocentrisme en corruptie (Putnam, 2000). Een sterke mate van sociale netwerken kunnen zorgen voor conflicten tussen verschillende netwerken, wat een nadeel kan zijn aan *bonding sociaal kapitaal* (Forrest & Kearns, 2001). Binnen een gemeenschap is vaak *bonding sociaal kapitaal* aanwezig. De hoeveelheid *bridging sociaal kapitaal* kan verschillen per gemeenschap. Ook kan de toegang tot *bridging sociaal kapitaal* verschillen door iemands plaats in de maatschappij en de sociale relaties van een individu (McKenzie, 2004; Glowacki-Dudka et al., 2012). Daarnaast krijgen veel mensen de mogelijkheid om sociaal kapitaal op te kunnen bouwen, maar niet iedereen wil de moeite doen om onderdeel uit te maken van netwerken en het sociaal kapitaal. Hierdoor is de context erg belangrijk is om te bepalen of sociaal kapitaal zorgt voor een betere buurt (Forrest & Kearns, 2001).

## 2.5 Leefbaarheid in een buurt

Leefbaarheid heeft betrekking op de woonsituatie en woonomgeving van mensen. Hierdoor is leefbaarheid een buurtgebonden fenomeen. Een leefbare buurt kan worden omschreven als een gebied waarin de vraag van buurtbewoners naar producten en diensten overeenkomt met het aanbod van producten en diensten in de buurt (Ruth & Franklin, 2014). Leefbaarheid draait om zowel sociale kenmerken, als fysieke kenmerken en veiligheid van een woonomgeving (Hart et al., 2002). Hierbij speelt ook de interactie tussen deze kenmerken een rol (Ruth & Franklin, 2014). Bij sociale kenmerken van een woonomgeving kan gedacht worden aan onderlinge betrokkenheid, de kwaliteit van buurtcontacten en vormen van burenhulp (Hart et al., 2002). Met andere woorden sociaal kapitaal in een buurt is wenselijk omdat dit een positief effect kan hebben op de leefbaarheid van een buurt.

Er kan gezegd worden dat leefbaarheid wordt beïnvloed door zowel sociale factoren als omgevingsfactoren en de interactie tussen deze factoren. Deze sociale en omgevingsfactoren kunnen processen zijn die zowel binnen als buiten de buurt reiken. Bij factoren van buiten de buurt kan gedacht worden aan economisch achteruitgang, krimp, overstroming of luchtvervuiling (Ruth & Franklin, 2014). Niet iedereen beschouwt dezelfde buurt als leefbaar. De definitie van leefbaar kan verschillen tussen verschillende leeftijdsgroepen, nationaliteiten en generaties. Tijd en ruimte kunnen de definitie van leefbaarheid daarom beïnvloeden (Ruth & Franklin, 2014).

Een factor die de leefbaarheid van de buurt kan verslechteren is een hoge bevolkings- en bebouwingsdichtheid (Howley et al., 2009). Een hoge dichtheid heeft nadelen voor een buurt met betrekking tot geluidsoverlast, luchtvervuiling, gebrek aan open ruimte, gebrek aan groene ruimte, veel afval op straat, niet genoeg faciliteiten voor kinderen en verkeer- en parkeerproblemen. Hierbij is het probleem niet de hoge dichtheid zelf, maar de problemen die een hoge dichtheid met zich mee brengt (Howley et al., 2009). Een toename van de groene omgeving zou een positief effect kunnen hebben op de leefbaarheid. De groene omgeving kan een positief effect hebben op de stressreductie en fysieke gezondheid van buurtbewoners (Berg, van den et al., 2010). Dit laat zien dat zowel sociaal kapitaal als een buurttuin een positief effect kunnen hebben op de leefbaarheid van een buurt.

## 2.6 Buurttuinen en sociaal kapitaal.

Alaimo et al. (2010) beschrijven dat voor de ontwikkeling van sociaal kapitaal in een buurt, participatie in buurtactiviteiten van belang is. Een buurttuin zou hier een voorbeeld van kunnen zijn. Het centrale doel van een buurttuin is niet alleen het tuinieren, maar ook de interactie tussen buurtbewoners speelt een belangrijke rol (Krasny 2004; Glover 2004). Buurttuinen bieden de mogelijkheid om in contact te komen met buurtbewoners, mensen met een andere achtergrond, netwerken te creëren en ideeën uit te wisselen (Alaimo et al., 2010). Het ontstaan van een netwerk tussen verschillende groepen kan bijdragen aan bridging sociaal kapitaal.

Maar niet alleen netwerken kunnen gestimuleerd worden door een buurttuin. Wanneer buurtbewoners elkaar groeten of af en toe een praatje maken, kan dit vertrouwen tussen buurtbewoners stimuleren (Leyden, 2003). Door een toename van vertrouwen tussen buurtbewoners, neemt het gevoel van veiligheid toe onder buurtbewoners (Bellows et al., 2003). Daarnaast voelen buurtbewoners zich ook meer verbonden met de buurt door regelmatig kort contact met andere buurtbewoners (Leyden, 2003). Viljoen (2005) beschrijft dat een buurttuin naast een stimulans voor vertrouwen tussen buurtbewoners ook een stimulans kan zijn voor de samenwerking tussen buurtbewoners. Doordat mensen meer betrokken zijn bij de activiteiten in de buurt kan ook het verantwoordelijkheidsgevoel voor de buurt toenemen (Alaimo et al., 2010). Goede contacten tussen buurtbewoners en een verantwoordelijkheid voor de buurt kan bijdragen aan het gevoel van reciprociteit onder buurtbewoners. Buurtbewoners kunnen hierdoor gestimuleerd worden tot vrijwilligerswerk in de buurt, waarbij reciprociteit een rol speelt. Hierdoor geeft sociaal kapitaal de mogelijkheid om dingen te organiseren of te creëren in een buurt die door het individu alleen niet tot stand kunnen komen (Putnam, 2000).

Zoals hiervoor is beschreven suggereert de literatuur sterk dat een buurttuin invloed kan hebben op het sociaal kapitaal in een buurt. Belangrijk bij sociaal kapitaal is dat mensen elkaar niet alleen kennen, maar dat de netwerken die zijn opgebouwd toegankelijk zijn en ook daadwerkelijk gebruikt kunnen worden (Glover, 2004). Toch kan de mate van sociaal kapitaal per sociale groep verschillen. Een probleem is dat de toegang tot het netwerk in de buurttuin niet voor alle sociale groepen even toegankelijk is (Glover, 2004). Mensen die al goede relaties hebben met medebuurtbewoners of mensen die over meer sociaal kapitaal beschikken hebben meer invloed op de ontwikkeling van de buurttuin. Wanneer iemand over minder sociaal kapitaal beschikt zal het moeilijker worden om een beslissing te kunnen maken over de buurttuin. Ook al kunnen mensen met weinig sociaal kapitaal wel hun mening geven, over de werkelijke beslissingen kan deze groep niet mee praten. Dit geldt volgens Glover (2004) vooral voor mensen uit lagere economische klassen en voor allochtone mensen. Als deze sociale groepen eerder voor overlast hebben gezorgd in de buurt, zullen de mensen die ook uit die sociale klasse afkomstig zijn daar mee geassocieerd kunnen worden. Dit kan zorgen voor minder toegang tot het sociaal kapitaal binnen de tuin. Echter geldt dat hoe meer

verschillende sociale groepen en type mensen bij het beslissingsproces in de buurttuin betrokken zijn, hoe meer sociaal kapitaal een buurttuin kan opleveren (Glover, 2004).

## 2.7 Buurttuinen en gezondheid

De literatuur laat zien dat niet alleen buurttuinen en sociaal kapitaal invloed op elkaar zouden kunnen hebben. Buurttuinen en sociaal kapitaal kunnen ook de gezondheid van mensen beïnvloeden en andersom. Bij verschillende auteurs komt naar voren dat verse voeding een positief effect heeft op de gezondheid van mensen (Bellows et al., 2003; Van den Berg et al., 2010). Door bewust met het verbouwen van groente en fruit bezig te zijn, kan de consumptie van verse producten stijgen. (Armstrong-A 2000; Lackey & Associates 1998; Patel 1996; Bellows et al., 2003). Eigenaren van een buurttuin hebben vaak het gevoel dat de eigen verbouwde gewassen goed, vers en smaakvol voedsel is. Wanneer mensen eigen voedsel verbouwen is de kans groter dat groente en fruit onderdeel wordt van de dagelijkse maaltijden dan wanneer mensen groente en fruit kopen bij een supermarkt. Dit kan komen door een emotionele binding bij het verbouwen van gewassen. Tuinders steken immers veel tijd en energie in de eigen verbouwde groente en fruit (Veen et al., 2014). Wanneer mensen structureel aanwezig zijn in de buurttuin, is er sprake van een structurele toegang tot groente en fruit. Dit geeft aan dat wanneer tuinieren onderdeel is van een routine, de toegang tot groente en fruit dit ook is (Veen et al., 2014).

Voornamelijk mensen uit een lager sociaal economisch milieu krijgen een grotere toegang tot gezonder eten door middel van de buurttuin. Verse groente en fruit kunnen prijzig zijn, waardoor mensen met een laag inkomen, economisch gezien, niet altijd toegang hebben tot verse groente en fruit. Een buurttuin zou een goedkope oplossing kunnen zijn om mensen met een laag inkomen ook toegang te kunnen geven tot gezonde voeding. De toegang tot groente en fruit voor mensen uit een lager sociaal economisch milieu zou een bijdrage kunnen leveren aan het tegen gaan van obesitas en hart- en vaatziekten (Viljoen, 2005). Daarnaast kunnen ook mensen met een lager inkomen kiezen voor biologische voeding. Onbewerkte en onbespoten voeding is veelal prijziger dan voedsel die wel wordt bespoten. Wanneer mensen zelf groente en fruit verbouwen kan er nagedacht worden over het wel of niet gebruiken van kunstmest, pesticiden en andere bestrijdingsmiddelen (Viljoen, 2005). Een andere groep die kan profiteren van de gezondheidsvoordelen van een buurttuin zijn ouderen. Doormiddel van tuinieren zijn ouderen in beweging in de buitenlucht tijdens het onderhouden van de buurttuin (Bellows et al., 2003). Tuinieren kan mensen en met name ouderen stimuleren tot meer lichaamsbeweging (Van den Berg et al., 2010). Tevens kan een buurttuin ook goed zijn voor de mentale gezondheid van mensen, doordat tuinieren een ontspannende werking kan hebben en hierdoor de hoeveelheid stress bij mensen kan afnemen (Viljoen, 2005). Daarnaast kan een toename van de groene ruimte in een stad een rustgevend werking hebben op alle buurtbewoners, ook mensen die niet direct betrokken zijn bij de buurt (Bellows et al., 2003). Het laatste punt dat genoemd kan worden is dat educatie over gezonde voeding voor een gezonder eetpatroon kan zorgen. Mensen die de zelfde groente verbouwen kunnen gezonde recepten met elkaar uitwisselen (Bellows et al., 2003). Een kritisch punt is wel dat het zou kunnen dat mensen die gaan tuinieren in een buurttuin al een gezonde levensstijl hebben en daarom besluiten te tuinieren in de buurttuin.

## 2.8 Sociaal kapitaal en mentale gezondheid

Naast de invloed van een buurttuin op gezondheid beschrijft de literatuur ook dat sociaal kapitaal en gezondheid elkaar kunnen beïnvloeden. Bij sociaal kapitaal en gezondheid gaat het voornamelijk om een verbetering van de mentale gezondheid van mensen (Ferlander, 2007). Een toename van urbanisatie en sociale isolatie zijn oorzaken van moderne gezondheidsproblemen (Smith, 1998; Arai & Pedlar, 2003; Srinivasan et al., 2003; Kingsley & Townsend, 2006). Zo geeft Evans (2014) aan dat sociale isolatie een grotere invloed heeft op het krijgen van hart- en vaatziekten dan een ongezonde



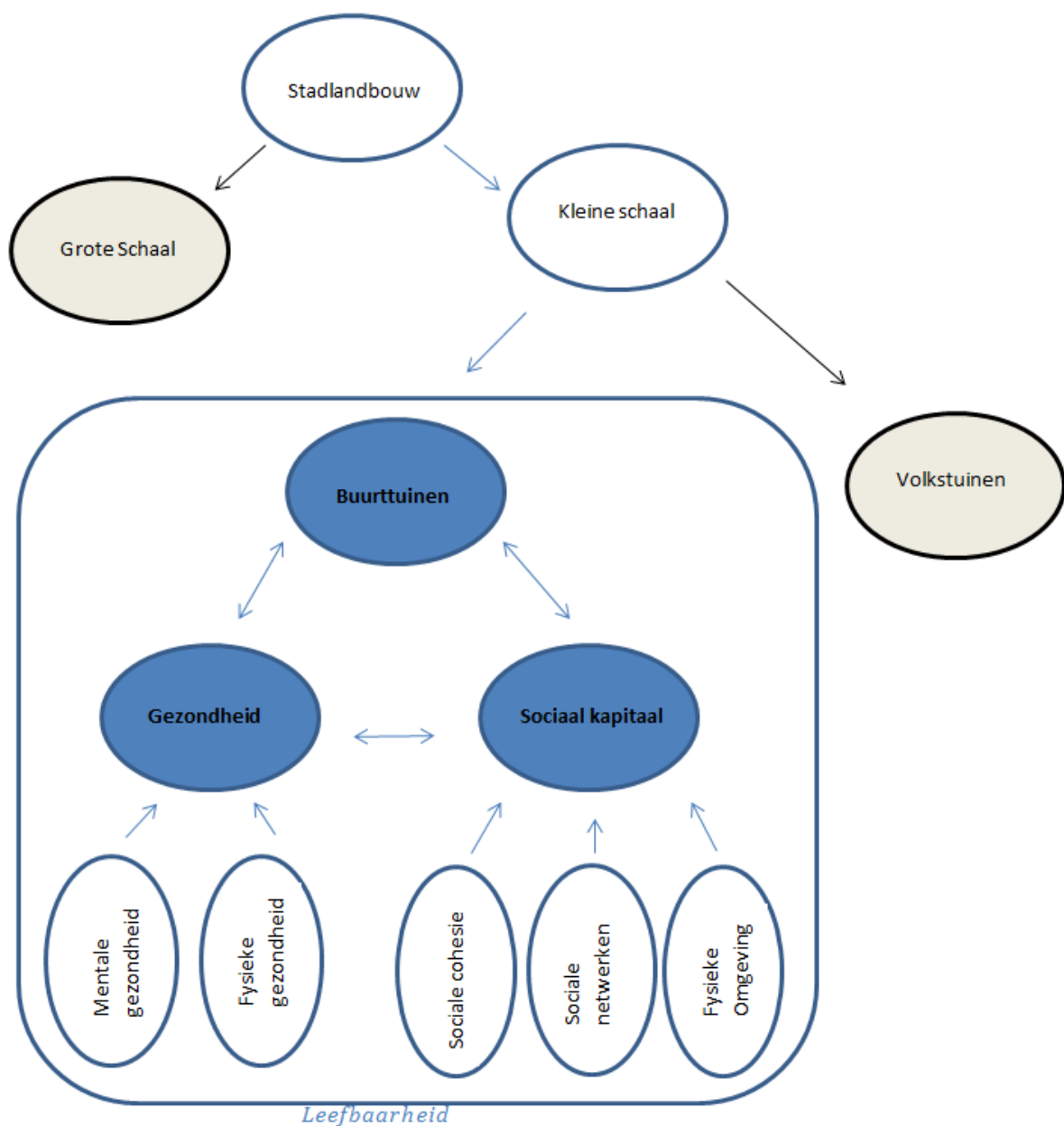
levensstijl. In Kawachi & Kennedy (1997); Kingsley & Townsend (2006) wordt aangetoond dat een toename van sociale isolatie kan zorgen voor een verhoging van het aantal ziekten en het aantal sterfte gevallen. Het gevoel om ergens bij te horen is voor veel mensen belangrijk, sociale isolatie kan daarom een nadelige invloed op het stressniveau hebben. Mensen die een egocentrisch, cynisch en vijandige wereld beeld hebben, creëren hiermee een vergrote kans op hart- en vaatziekten (Evans, 2014).

Belangrijke kenmerken van sociaal kapitaal zijn vertrouwen in de medemens en reciprociteit. Deze kenmerken kunnen er voor zorgen dat mensen minder angst hebben voor criminaliteit in de buurt. Een verminderde angst voor criminaliteit kan vervolgens bijdragen aan vermindering van stress bij buurtbewoners. Een verminderde angst voor criminaliteit zegt niets over de werkelijke criminaliteitscijfers, maar toch kan een reductie van stress een positieve werking hebben op de gezondheid van mensen (Abbott & Freeth, 2008). Dit laat zien dat de sociale omgeving van mensen van invloed kan zijn op de gezondheid. Wanneer mensen eenmaal ziek zijn neemt de mogelijkheid tot interactie af. Hierdoor is het moeilijk om nieuw sociaal kapitaal te genereren. Wanneer iemand ziek wordt, neemt de afhankelijkheid van het eerder opgebouwde sociaal kapitaal toe. Evans (2014) geeft aan dat het herstel van iemand mede wordt beïnvloed door de hoeveelheid sociaal kapitaal die iemand eerder heeft opgebouwd. Wanneer iemand veel aandacht en hulp krijgt, kan dit het herstel bevorderen. Putnam (2000) beschrijft dat wanneer een persoon, die eerst nergens lid van was, zich aanmeldt bij een vereniging het risico op overlijden van deze persoon in het aankomende jaar met de helft verkleind. Door een toename van sociaal kapitaal, kan het contact tussen buurtbewoners toenemen waardoor de sociale isolatie afneemt en de kans op ziekten verkleind kan worden.

Het is niet zo dat een sociaal kapitaal alleen positieve effecten heeft op de gezondheid van mensen. Sociaal kapitaal kan ook een nadelige invloed hebben op de gezondheid. Uitsluiting, conflicten, teleurstellingen en jaloezie kunnen de hoeveelheid stress verhogen. Dit kan een negatieve invloed hebben op de mentale gezondheid van mensen (Ferlander, 2007). Daarnaast kan bij bonding sociaal kapitaal de groepsdruk hoog zijn. Wanneer binnen deze groep de norm geldt om alcohol, sigaretten of drugs te gebruiken kan dit een nadelige invloed hebben op de gezondheid (Berkman et al., 2000). Als gezonde voeding en een gezonde levensstijl de norm is kan deze groepsdruk juist echter een positief effect hebben op gezondheid.

## 2.9 Conceptueel model

Aan de hand van de beschreven literatuur is het conceptueel model uit figuur 1 tot stand gekomen. Dit conceptueel model beschrijft de eerder genomen theoretische stappen. Evenals in de eerder beschreven theorie ligt de nadruk binnen dit conceptueel model op de mogelijke invloed van een buurttuin, sociaal kapitaal en gezondheid op elkaar. Deze elementen beïnvloeden de leefbaarheid van een buurt. Deze mogelijke invloed is in figuur 1 weergegeven als een driehoeksrelatie. Naar aanleiding van de eerder genoemde literatuur zullen de volgende drie hypothesen worden getest. Hypothese 1: *Buurtbewoners die tuinieren in een buurttuin hebben meer sociaal kapitaal dan buurtbewoners die niet tuinieren in een buurttuin.* Hypothese 2: *Buurtbewoners die tuinieren in een buurttuin zijn gezonder dan buurtbewoners die niet tuinieren in een buurttuin.* Hypothese 3: *Naast de invloed van een buurttuin op sociaal kapitaal en gezondheid, beïnvloeden sociaal kapitaal en gezondheid elkaar ook.*



Figuur 1 Conceptueel model

# 3. Onderzoeksmethode

---

## 3.1 Casestudy Groningen

In dit onderzoek is een casestudy gedaan naar buurttuinen in Groningen. De stad Groningen is een middelgrote stad en kan omschreven worden als een urbane omgeving. De omliggende gebieden zijn ruraal. In Bellows et al. (2003) wordt aangegeven dat een middelgrote stad geschikt is voor stadslandbouw, omdat hier nog niet alle ruimte is vol gebouwd. Daarnaast is Groningen een interessante case omdat de stad een project heeft dat zich richt op stadslandbouw, genaamd *De Eetbare Stad*. Dit project is opgericht door de gemeente Groningen en de Natuur en Milieufederatie Groningen met als doel om Groningen groener en gezelliger te maken (NMF Groningen). Binnen dit project kunnen burgerinitiatieven worden ingediend met betrekking tot braakliggende stukken waar groente en fruit verbouwd kunnen worden. Het doel hiervan is de leefbaarheid van de buurt vergroten (Veldhuis, 2012).

Op veel plaatsen in Nederland zijn buurttuinen aanwezig, maar Groningen behoort met ruim 60 groen initiatieven tot de landelijke koploper op dit gebied (*Eetbare Stad Groningen*). Veel van deze buurttuinen ontstaan door samenwerking tussen buurtbewoners. Hierbij wordt een werkgroep opgericht die de buurt probeert te vertegenwoordigen. Hierna gaan organisaties als de gemeente Groningen en woningcorporaties bepalen of er een financiële bijdrage, in de vorm van subsidie, geleverd kan worden aan deze projecten. De achterliggende gedachten voor deze projecten is dat door samenwerking in de buurttuin, nieuwe contacten kunnen ontstaan. Mensen gaan gezamenlijk aan de slag in de tuin, maar eten bijvoorbeeld ook samen en wisselen recepten aan elkaar uit. Door een aantrekkelijke plek voor jong en oud te creëren kan dit een plek zijn die zorgt voor interactie tussen groepen die anders minder snel met elkaar in contact zouden komen (Veldhuis, 2012).

Toch zijn er ook nadelen op te noemen aan *De Eetbare Stad*, zo willen niet alle bewoners mee doen aan het project. Dit wordt geaccepteerd door de buurt en meedoen is ook geen verplichting. Heeft iemand bezwaar dan wordt de persoon in kwestie persoonlijk benaderd. Een ander nadeel is dat iedereen bij de gewassen in de moestuin kan, hierdoor zijn er ook onbevoegden die groente en fruit meenemen (Veldhuis, 2012). Een laatste te noemen nadeel is dat dit project wordt gefinancierd door overheidsgeld. Het project is afhankelijk van subsidie.

## 3.2 Methodologie

In dit onderzoek worden drie verschillende onderzoeksmethoden toegepast, namelijk enquêteren, interviewen en het verzamelen van overige informatie doormiddel van gesprekken en observaties. Binnen de wetenschappelijke literatuur wordt het toepassen van drie verschillende onderzoeksmethodes ook wel *mixed methods* genoemd. Hierbij wordt doormiddel van zowel kwantitatieve als kwalitatieve onderzoeksmethoden data verzameld, geanalyseerd en geïnterpreteerd binnen één studie, waarbij hetzelfde fenomeen wordt onderzocht (Leech & Onwuegbuzie, 2009). Door *mixed methods* te gebruiken bij een onderzoek kan de causaliteit van een verband worden getest. Causaliteit geeft aan of er een oorzakelijk verband aanwezig is tussen gebeurtenissen (Allmendiger, 2009). Met andere woorden wanneer uit de enquête naar voren komt dat mensen in een buurttuin meer sociaal kapitaal hebben en gezonder zijn dan mensen die niet tuinieren in de buurttuin, dan hoeft de buurttuin niet de oorzaak van dit verschil te zijn. Het kan ook

zo zijn dat mensen die tuinieren in een buurttuin al meer sociaal kapitaal en een gezondere levensstijl hadden voor de start van de buurttuin en daarom een grotere interesse hadden in deelname aan de buurttuin. Een interview kan de causaliteit van een verband testen.

### 3.2.1 Populatie

De populatie van dit onderzoek bestaat uit alle buurtbewoners van de buurt waarin de buurttuin is gevestigd. Zoals in hoofdstuk twee beschreven is het definiëren van een buurt lastig. Tijdens dit onderzoek wordt als buurt beschouwd de straat waar de buurttuin aan gevestigd is en de zijstraten van deze straat. Wanneer mensen verder van de buurttuin vandaan wonen, gaven mensen aan het gevoel te hebben geen gebruik te mogen maken van de buurttuin. Buurtbewoners die tuinierden in de buurttuin gaven echter aan dat ook mensen uit verder gelegen straten in de buurt welkom zijn. De buurttuin heeft een groter bereik dan enkel een straat, maar een kleiner bereik dan de gehele buurt. Omdat de bewoners van de gehele buurt welkom zijn in de buurttuin, is in dit onderzoek gekozen om toch te analyseren in hoeverre een buurttuin invloed heeft op het sociaal kapitaal in een buurt. De enquête van dit onderzoek is uitgevoerd doormiddel van een steekproef onder alle inwoners van de buurt, waar in de buurttuin is gelegen. De vraag: *Bent u lid van een buurttuin?* Zorgt voor een splitsing in twee groepen van de populatie waaronder dit onderzoek is uitgevoerd. Een groep mensen die tuiniert in de buurttuin en een groep mensen die niet tuiniert in de buurttuin. De interviews zijn alleen afgenomen onder bewoners die tuinieren in de buurttuin.

### 3.2.2 Enquêtes

#### *Dataverzameling*

De eerst methode die gebruikt is tijdens dit onderzoek is enquêteren. Het doel van de enquête is analyseren of de mensen die tuinieren in de buurttuin meer sociaal kapitaal hebben en gezonder zijn dan mensen die niet tuinieren in de buurttuin. De vragen in de enquête zijn tot stand gekomen doormiddel van kenmerken uit de literatuur waardoor sociaal kapitaal gemeten kan worden. Ferlander (2007) noemt een aantal kenmerken waaraan sociaal kapitaal gemeten kan worden. Zo hebben hoger opgeleiden vaak meer sociaal kapitaal dan lager opgeleiden, daarom is educatie een kenmerk om sociaal kapitaal te meten. Daarnaast is vertrouwen in de medemens een kenmerk van sociaal kapitaal. Tevens hebben zowel bonding sociaal kapitaal als bridging sociaal kapitaal verschillende kenmerken, omdat bij bonding sociaal kapitaal het contact binnen de groep van belang is en bij bridging sociaal kapitaal het contact tussen verschillende groepen. Bonding sociaal kapitaal kan gemeten worden door vragen over het doen van vrijwilligerswerk en lid zijn van een vereniging. Het meten van bridging sociaal kapitaal kan onderzocht worden door vragen over of mensen contact hebben met mensen met een andere etniciteit en gender (Ferlander, 2007). De vragen in de enquête zijn op deze kenmerken gebaseerd. Naast de eerder genoemde kenmerken worden ook vragen gesteld over buurtcontact, eetpatroon, het wel of niet bezoeken van de buurttuin en of er een verandering heeft plaats gevonden op het gebied van buurtcontact en voeding door deelname aan de buurttuin. Tijdens dit onderzoek is er geënquêteerd door middel van bij mensen thuis aan te bellen en in de buurttuin. Uiteindelijk leverde dit 33 respondenten op die tuinieren in de buurttuin en 29 respondenten die niet tuinieren in de buurttuin.

#### *Data analyse*

De resultaten uit de enquête zijn statistisch getest doormiddel van de Chi kwadraat toets. Deze toets is gebruikt omdat er een vergelijking wordt gemaakt tussen twee onafhankelijke steekproeven. Namelijk mensen die tuinieren en mensen die niet tuinieren in de buurttuin. Daarnaast zijn de variabelen ordinaal of nominaal verdeeld. Een nadeel aan de Chi kwadraat toets is dat bij de ordinale variabelen de rangschikking niet wordt meegenomen. Een Man-Whitney toets is ook geschikt voor twee onafhankelijke steekproeven. Daarnaast houdt een Man-Whitney toets rekening met de rangschikking van variabelen. Een nadeel aan deze toets is dat de Man-Whitney toets alleen bruikbaar is met ratio variabelen. Hierdoor is de Man-Whitney toets niet geschikt voor dit onderzoek.

Voor de volgende vragen is de binominale toets gebruikt: *Hebt u meer contact met uw burens sinds u lid bent van de buurttuin?* En *Is uw voedingspatroon veranderd sinds u lid bent van de buurttuin?* De vragen kunnen worden beantwoord met *ja* of *nee*, dit betekent dat er sprake is van binominale variabelen. Hierbij is voor een binominale toets gekozen omdat deze vragen alleen gelden voor mensen die tuinieren in de buurttuin. Waardoor niet twee onafhankelijke steekproeven met elkaar vergeleken worden.

Voor de vragen: *heeft u contact met uw burens?* En *heeft u contact met mensen met een andere etniciteit?* is een difference of proportion test gebruikt. Er is bij deze vragen gebruik gemaakt voor de difference of proportion test omdat niet alle categorieën vijf respondenten bevatten. Dit zorgde er voor dat de Chi kwadraat toets in dit geval niet betrouwbaar was. Daarnaast was er sprake van twee onafhankelijke steekproeven die met elkaar vergeleken worden aan de hand van een nominale variabele, waardoor ook de binominale toets niet kon worden gebruikt.

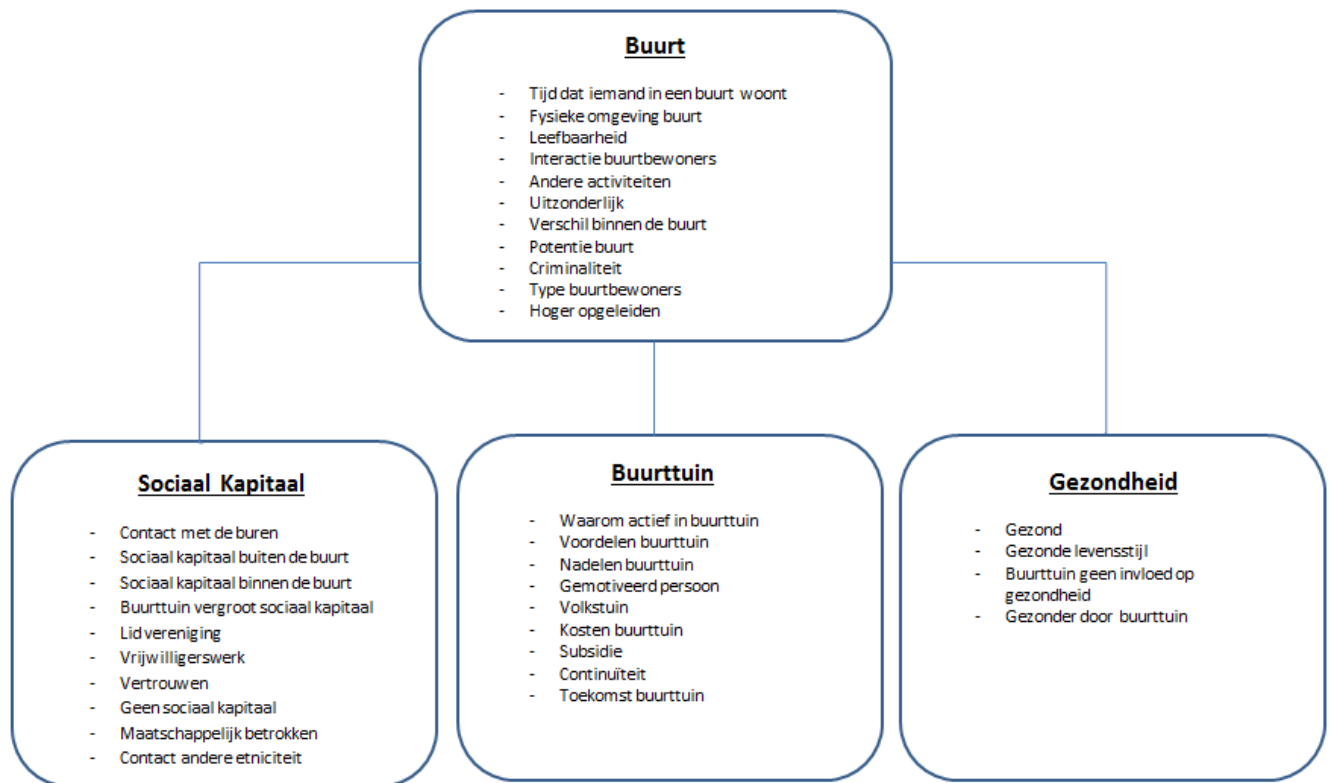
### 3.2.3 Interviews

#### *Data verzameling*

Een enquête geeft toegang tot informatie over kenmerken, gedrag en opvatting over een fenomeen binnen een populatie (Clifford et al., 2012). Binnen dit onderzoek is de enquête bruikbaar om te toetsen of er een verband is tussen een buurttuin, sociaal kapitaal en gezondheid. Toch geeft een enquête geen informatie over de causaliteit van een verband. Daarom is besloten om naast enquêteren een tweede onderzoeksmethode toe te voegen, namelijk interviewen. Dit onderzoek bevat zes interviews met buurtbewoners die tuinieren in de buurttuin. Deze zes respondenten hebben eerste de enquête ingevuld. Op het eind van de enquête werd gevraagd of buurtbewoners wilden meewerken aan een interview. Vervolgens zijn hier zes interviews uit voort gekomen. De interviews zijn uitgevoerd bij mensen thuis, in de buurttuin of in een café. In een interview kon de respondent uitleg geven over hoe buurtbewoners met elkaar omgaan, hoe de buurttuin is ontstaan, wat voor veranderingen de buurttuin teweeg heeft gebracht en of een buurttuin voor veranderingen heeft gezorgd voor het individu op het gebied van sociaal kapitaal en gezondheid. Tijdens de interviews kwam naar voren dat ook de Gemeente Groningen nauw betrokken is bij de buurttuinen. Omdat de Gemeente Groningen subsidie geeft voor de financiering van de buurttuin en omdat de buurttuinen zijn gevestigd op grond van de gemeente. Omdat de gemeente bedragen tussen de 10.000 en 20.000 euro beschikbaar stelt voor het starten van een buurttuin, is het voor dit onderzoek interessant om te weten waarom de gemeente zoveel geld beschikbaar stelt voor het starten van een buurttuin. Daarom is ook de coördinator groenparticipatie van de gemeente Groningen Laurens Stiekema geïnterviewd.

## Data-analyse

Alle interviews zijn getranscribeerd en daarna gecodeerd. Het eerste transcript is gecodeerd door middel van open coderen. Vervolgens is een lijst gemaakt van de gebruikte codes, deze codes zijn ook gebruikt bij de rest van de transcripten. Wanneer een van de transcripten een citaat bevatte die van belang was voor het onderzoek, maar waar nog geen code voor bestond, is een nieuwe code gemaakt en toegevoegd aan de lijst met codes. De gebruikte codes bij interviews met respondenten uit de buurttuin zijn af te lezen in figuur 2.



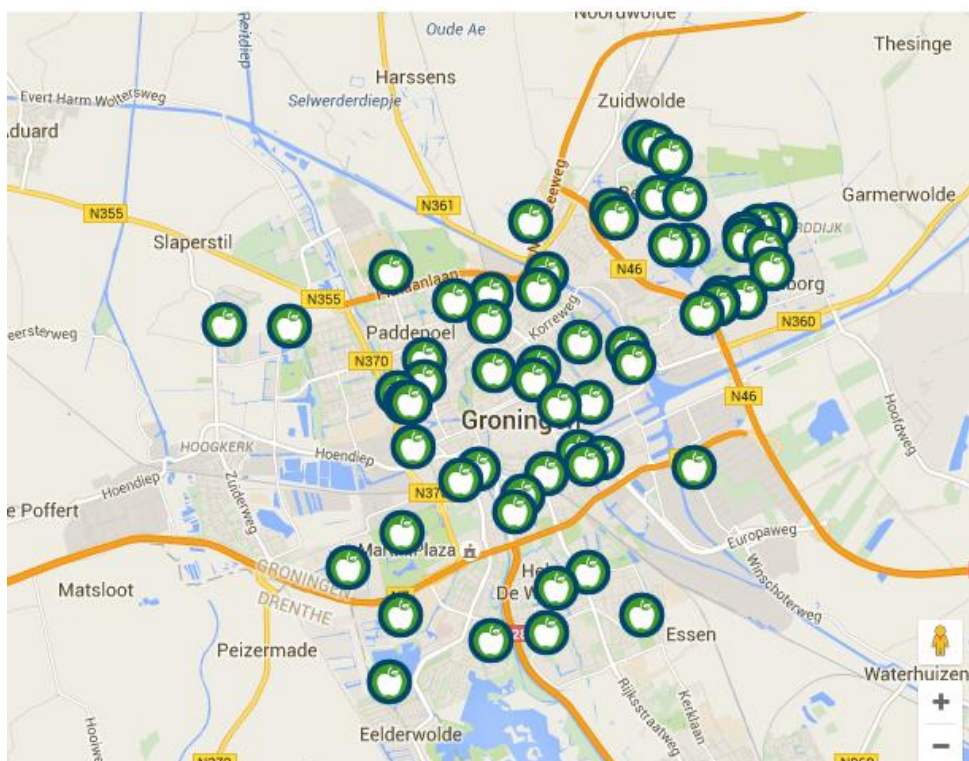
Figuur 2 Codeboom interviews respondenten buurttuin.

### 3.2.4 Observaties

De derde methode die gebruikt is tijdens dit onderzoek, is het verzamelen van informatie doormiddel van praten met zowel buurtbewoners die tuinieren in de buurttuin als buurtbewoners die niet tuinieren in de buurttuin en observaties in de buurttuin. Doordat in dit onderzoek de onderzoeker alle enquêtes huis aan huis heeft afgenomen, ontstond de mogelijkheid voor een gesprek van een paar minuten met de respondenten. Tijdens dit gesprek konden mensen kort iets vertellen over de buurttuin en de buurt. Daarnaast werd een deel van de enquêtes afgenomen in de buurttuin, waardoor respondenten een rondleiding konden geven in de buurttuin. Tevens kon de onderzoeker de fysieke omgeving van de buurt analyseren tijdens het afnemen van enquêtes in de buurt. Deze drie onderzoeksmethodes samen hebben een volledig beeld gegeven over de buurt, de buurtbewoners en de buurttuin.

### 3.3 Cases

Het selecteren van de cases, waar de enquêtes en interviews zijn afgenomen, heeft plaats gevonden door middel van de website van *de Eetbare Stad*. Op deze site staat een kaart met zowel buurttuinen, volkstuinen als andere groen projecten in Groningen (figuur 3). Van de projecten op de kaart is een selectie gemaakt van tuinen waarin alleen buurtbewoners tuinieren. Veel van deze buurttuinen hebben een emailadres op de website staan. De beschikbare emailadressen zijn gemaïld met de vraag of de buurttuinen wilden meewerken aan het onderzoek. Uit de buurttuinen die aangaven mee te willen werken, zijn vijf cases gekozen. Belangrijk in de selectie van de vijf cases is dat ze verspreid over de stad liggen. Op de volgende pagina's is per case te zien, waar in de stad Groningen de case gelegen is. De vijf cases bestaan uit drie buurttuinen en twee buurtboomgaarden. Tijdens de literatuurbespreking bevatte het begrip buurttuin, zowel buurttuinen als buurtboomgaarden. Toch wordt er tijdens de uitvoering van dit onderzoek verschil gemaakt tussen een buurttuin en een buurtboomgaard, omdat de respondenten van de buurtboomgaard vertelden bewust voor een buurtboomgaard te hebben gekozen in plaats van een buurttuin. Een belangrijk argument hiervoor was dat een buurtboomgaard minder tijd kost. Wanneer een kenmerk alleen voor een buurtboomgaard geldt, zal het woord buurtboomgaard gebruikt worden. Wanneer een kenmerk geldt voor zowel de buurttuin als voor de buurtboomgaard zal het woord buurttuin worden gebruikt. In zowel de buurttuin als de buurtboomgaard zijn de zelfde enquêtes en interviews afgenomen.



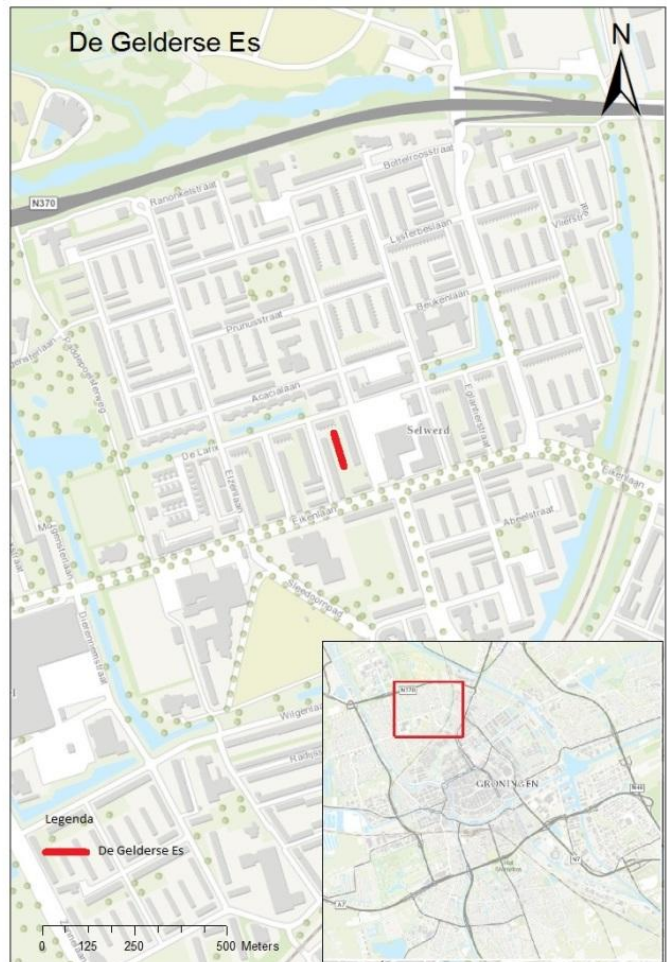
Figuur 3 Kaart met alle groenprojecten van *de Eetbare Stad*.

### Case 1: De Gelderse Es

De buurttuin de Gelderse Es ligt in de buurt Selwerd op een stuk gras gelegen tussen een flat aan de Gelderse Roosstraat en een flat aan de Esdoornlaan (Figuur 5). De buurttuin ligt verscholen tussen deze twee flats, waardoor de buurttuin moeilijk zichtbaar is vanaf de weg. De bewoners van de flats hebben vanuit de flat zicht op de buurttuin. Doel van de buurttuin is het opknappen van de fysieke omgeving van de buurt en meer contact tussen de buurtbewoners. Selwerd is een buurt met veel sociale huurwoningen, ook de flats aan de Gelderse Roosstraat en de Esdoornlaan bestaan uit sociale huurwoningen. Buurtbewoners geven aan dat het werkloosheidspercentage hoog is in beide flats. Daarnaast zijn de flats oud en gehorig. Op straat ligt veel troep en een grote hoeveelheid buurtbewoners hebben de gordijnen gesloten. De buurt van de Gelderse Es bevat mensen met verschillende etniciteiten, opleidingsniveaus en achtergronden. Bij de buurttuin zijn 15 verschillende nationaliteiten betrokken. Er is sprake van drie verschillende groepen bewoners in de buurt. De eerste groep mensen bestaat uit autochtone en laagopgeleide bewoners die al lange tijd in de buurt wonen en niet van plan zijn om binnenkort de buurt te verlaten. Veel van deze bewoners wonen al in de buurt sinds de bouw van de buurt. De tweede groep bevat allochtone Nederlanders. Deze groep heeft vaak moeite met de Nederlandse taal. Hierdoor kunnen deze mensen moeilijker meekomen in de Nederlandse samenleving. Ook deze groep mensen heeft niet de intentie om binnen een korte tijd te gaan verhuizen, omdat deze groep vaak niet de mogelijkheid heeft om de buurt te verlaten. De laatste groep bestaat uit jonge autochtone hoger opgeleide mensen. Deze hoger opgeleiden zien het wonen aan de Gelderse Roosstraat of Esdoornlaan als tijdelijke oplossing. Deze groep woont vaak een paar jaar in de buurt en zodra de mogelijkheid zich voordoet om de buurt te verlaten, vertrekken deze hoger opgeleiden uit Selwerd. Om het bestaan van de buurttuin in goede banen te leiden is een tuinteam samengesteld. Dit tuinteam bestaat vaak uit hoog opgeleide autochtone Nederlanders



Figuur 5 Buurttuin Gelderse Es



Figuur 4 Kaart ligging buurttuin Gelderse Es

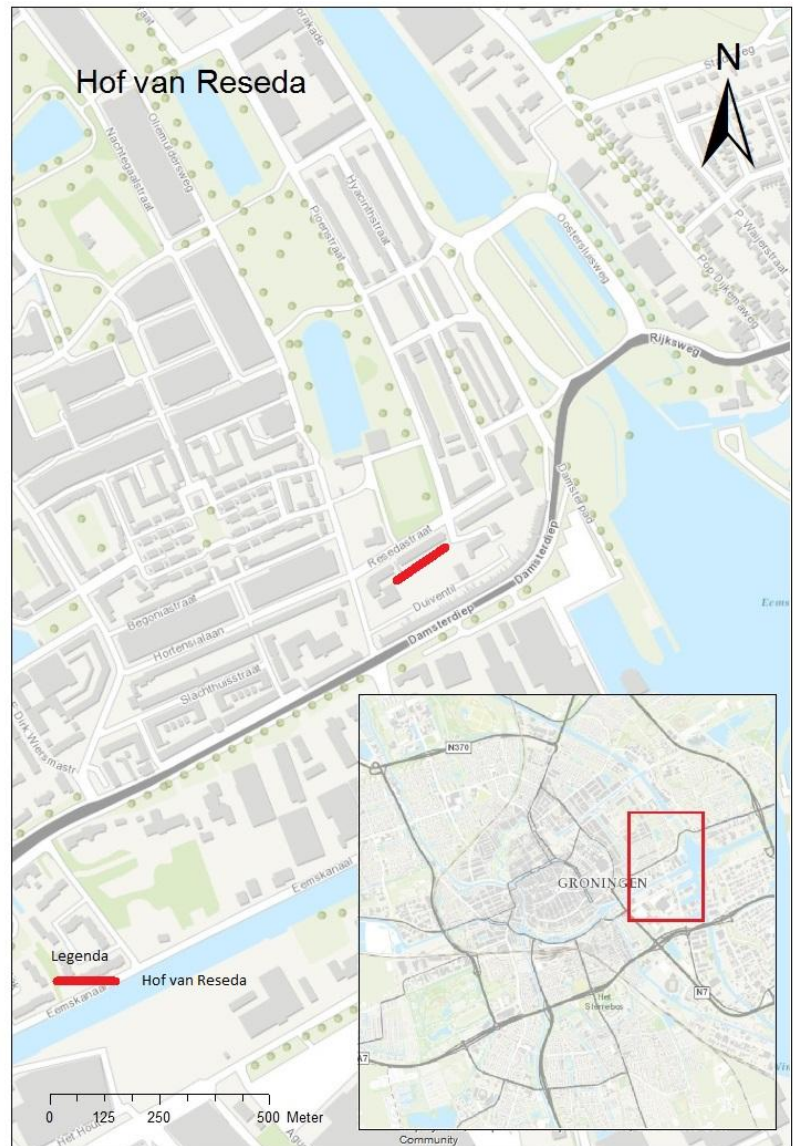


## Case 2: Hof van Reseda

In de Bloemenbuurt van de Oosterpark is de buurttuin Hof van Reseda gevestigd. Deze buurttuin ligt achter een rij huizen aan de Resedastraat (Figuur 7). De buurttuin is opgericht omdat op de huidige plek van de buurttuin eerst niet onderhouden bosjes stonden. Door middel van de buurttuin wordt geprobeerd de fysieke omgeving achter de huizen aan de Resedastraat op te knappen. In het Hof van Reseda hebben alle betrokken bewoners een eigen meterbak waarin groente en fruit kan worden verbouwd. Daarnaast bevat het Hof van Reseda picknickbanken, een kas, compostbakken en kippen waar collectief zorg voor wordt gedragen. De Resedastraat bestaat uit zowel koopwoningen als uit huurwoningen. De mensen die betrokken zijn bij de buurttuin wonen in een rij koopwoningen aangrenzend aan de buurttuin, dit zijn met name hoger opgeleiden. Van deze rij koopwoningen zijn 9 van de 14 huizen betrokken bij de buurttuin. Andere mensen uit de Resedastraat of uit de bloemenbuurt zijn niet betrokken bij de buurttuin. Hof van Reseda is gelegen achter de woningen waardoor de buurttuin niet te zien is vanaf de straat. Hierdoor is de buurttuin niet erg toegankelijk voor andere buurtbewoners. Wat laat zien dat een erg specifieke groep mensen tuint in deze buurttuin.



Figuur 6 Buurttuin Hof van Reseda



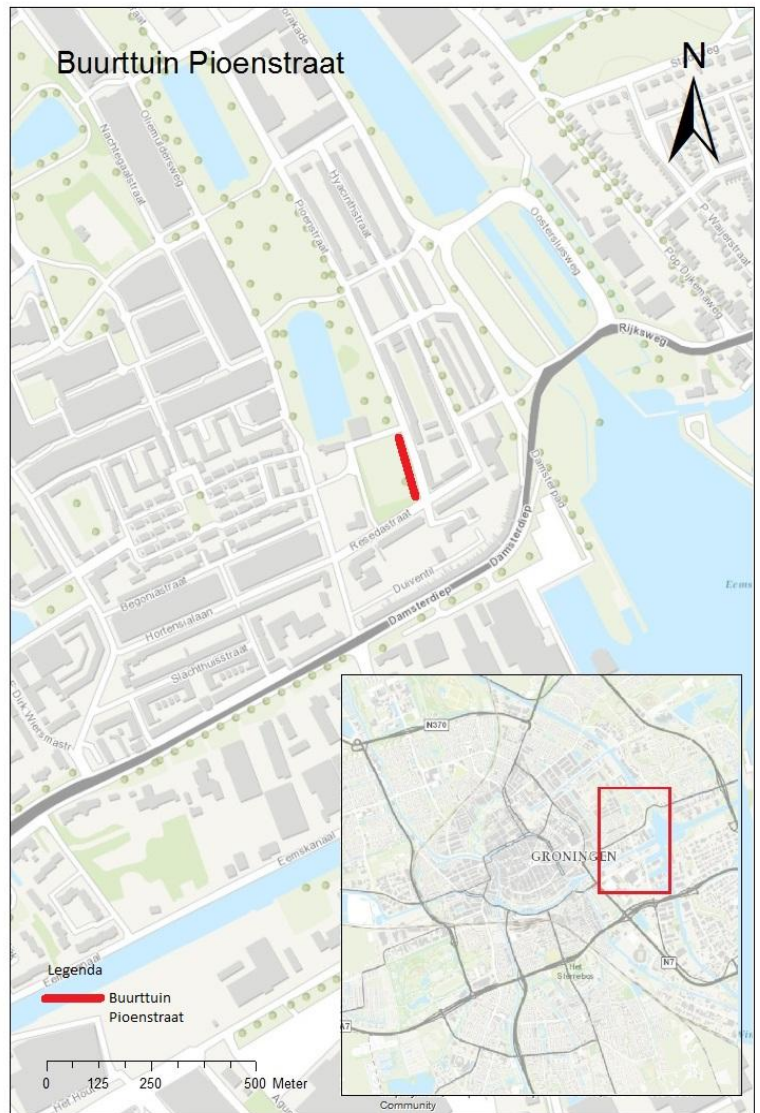
Figuur 7 Kaart ligging Buurttuin Hof van Reseda

### Case 3: Buurttuin Pioenstraat

Ook de buurttuin aan de Pioenstraat ligt in de Bloemenbuurt van de Oosterpark (Figuur 9). Deze buurttuin is goed te zien vanaf de straat. De buurttuin is ontstaan omdat een deel van het Pioenpark niet meer werd onderhouden door de gemeente. De bewoners van de Pioenstraat vonden dit niet mooi. Om de fysieke omgeving van dit stuk grond te verbeteren werd door buurtbewoners een buurttuin bedacht. De buurttuin bestaat uit zowel percelen grond die door individuele buurtbewoners worden onderhouden, als uit percelen die bedoeld zijn voor collectief gebruik. Aan de Pioenstraat staan zowel koopwoningen als huurhuizen. De buurtbewoners die gebruik maken van de buurttuin wonen allemaal in koopwoningen, aangrenzend aan de buurttuin. De bewoners van de koopwoningen aan de Pioenstraat zijn vooral hoger opgeleiden. Voor de komst van de buurttuin hadden bewoners van de koopwoningen aan de Pioenstraat al goed contact met elkaar. Ook de mensen die niet betrokken zijn bij de buurttuin hebben goed contact met andere bewoners.



Figuur 8 Buurttuin Pioenstraat



Figuur 9 Kaart ligging Pioenstraat

### Case 4: Buurtboomgaard Hoornse meer

De buurt boomgaard Hoornse meer, ligt op een voorheen braakliggend stuk grond aan de Den Uylstraat (Figuur 11). Het doel van de buurtboomgaard is dat er een plek in de buurt wordt gecreëerd waar buurtbewoners elkaar kunnen ontmoeten. De Hoornse meer buurt kan omschreven worden als een ruim opgezette buurt in een rustige omgeving die gebouwd is in begin jaren '90. De buurt is gebouwd als een reactie op de bloemkoolbuurten uit de jaren '70 met veel woonerven. Hierdoor bestaat de buurt uit veel rechte lijnen. De leefbaarheid in de buurt is goed, met lage criminaliteitscijfers en weinig buurtverlast. Daarnaast kent de buurt een diversiteit in het woningaanbod er staan koopwoningen, particuliere huurwoningen en sociale huurwoningen. De buurtboomgaard bevat 30 fruit- en notenbomen en diverse fruitstruiken. Naast bomen en struiken bevat de boomgaard ook bloemen en bankjes waarop buurtbewoners bijeen kunnen komen. De buurtboomgaard trekt niet alleen mensen aan uit de Den Uystraat, maar ook mensen uit andere straten in de buurt.



Figuur 10 Buurtboomgaard Hoornse Meer



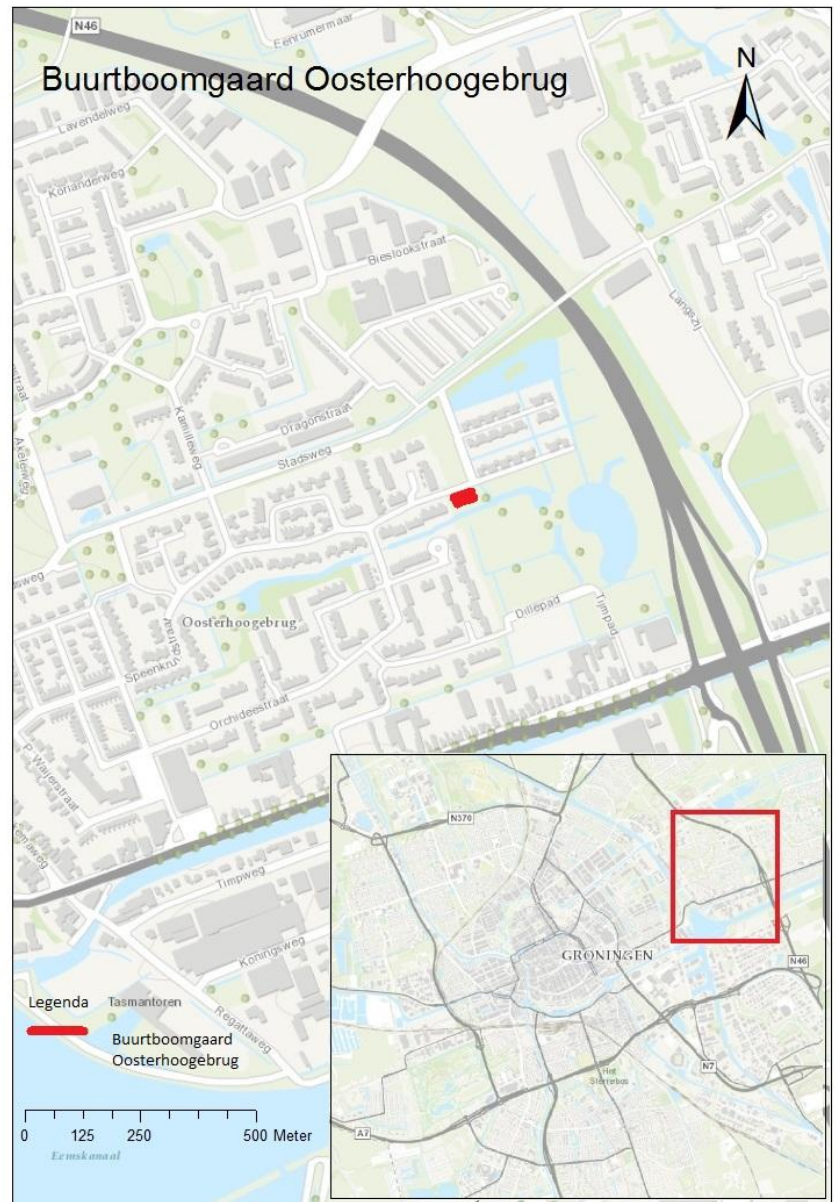
Figuur 11 Kaart ligging buurtboomgaard Hoornse Meer

### Case 5: Buurtboomgaard Oosterhoogebrug

Buurtboomgaard Oosterhoogebrug is gelegen op een voorheen braakliggend stuk grond aan de Speenkruidstraat (Figuur 13). Ook bij de buurtboomgaard Oosterhoogebrug is een belangrijk doel voor het oprichten van de buurtboomgaard het verfraaien van de fysieke omgeving van de buurt. Het stuk grond waar de buurtboomgaard gevestigd is, lag sinds de bouw van de huizen, 35 jaar geleden, al braak en was erg verwilderd. De Speenkruidstraat bestaat uit zowel sociale huurwoningen als uit koopwoningen. De bewoners die actief meehelpen in de buurtboomgaard wonen voornamelijk in de koopwoningen en zijn hoger opgeleid. De bewoners van de koophuizen hadden ook voor de start van de buurttuin onderling al een goede relatie. Belangrijk is dat de buurtboomgaard als openbare buurtboomgaard wordt omschreven. Iedereen is welkom om fruit te plukken van de bomen in de boomgaard, ook als mensen niet actief hebben meegeholpen met het onderhoud van de buurtboomgaard. Achterliggende gedachten is dat mensen die weinig te besteden hebben toch toegang hebben tot fruit. De buurtboomgaard is nog vrij nieuw, waardoor de bomen nog niet groot genoeg zijn voor de groei van fruit.



Figuur 12 buurtboomgaard Oosterhoogebrug



Figuur 13 Kaart ligging buurtboomgaard Oosterhoogebrug

## 4. Resultaten

---

### 4.1 Waarom tuinieren in een buurttuin?

Om de mogelijke invloed van een buurttuin op het sociaal kapitaal en de gezondheid van buurtbewoners vast te kunnen stellen is het van belang om te weten waarom mensen tuinieren in een buurttuin.

#### *Opknappen fysieke omgeving*

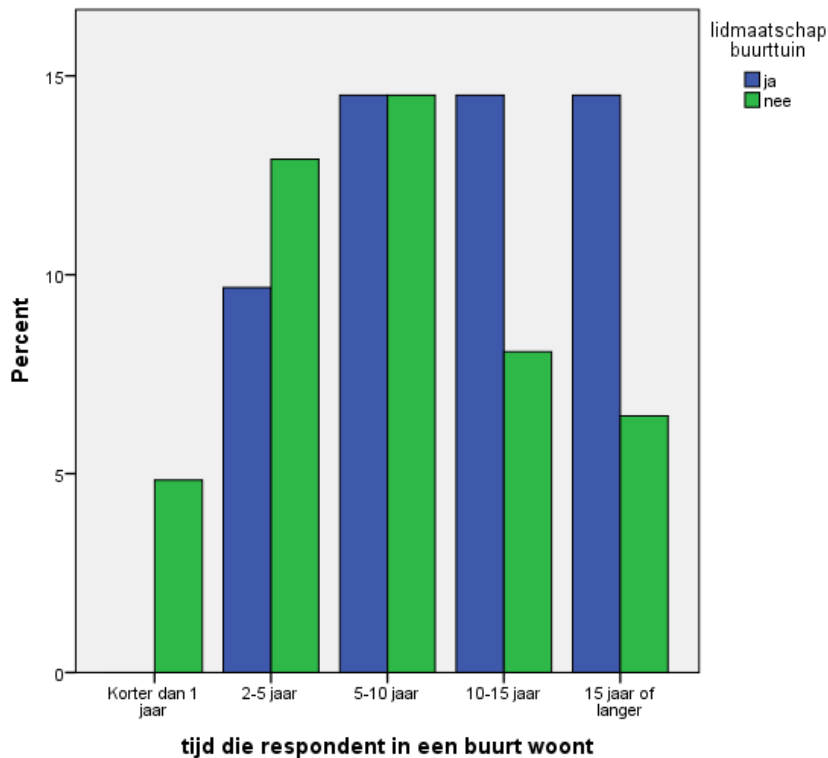
Een belangrijke reden voor het starten van een buurttuin is het opknappen van de fysieke omgeving. Bij de vijf onderzochte cases ligt de buurttuin op een voorheen braakliggend terrein. Dit braakliggend stuk terrein werd vaak als niet mooi omschreven. In de interviews was dit de eerste reden die vijf respondenten noemden als reden waarom de buurttuin is opgericht.

**Respondent 3:** *“Ook jonge mensen die midden in het leven staan, die vinden het gewoon belangrijk dat er zo’n mooie plek in de buurt is. Want het was een, toen dat stuk grond schoon gemaakt werd toen bleek het daar een enorme hoeveelheid puin uit te komen. En zelfs een heel onderstel van een bouwkeet. Sinds de bouw van deze huizen, hebben ze dat als een veldje gebruikt waar de bouwkeet stond en waar rotzooi gelegd werd en toen de huizen klaar waren, zijn ze weer weg gegaan.”*

Voornamelijk in de vier buurten waar mensen uit koopwoningen de buurttuin onderhouden, is het verfraaien van de fysieke omgeving een belangrijke drijfveer geweest voor de start van een buurttuin. Dit kan komen doordat mensen met een koopwoning zich verantwoordelijk voelen voor de woonomgeving. Een fraaie woonomgeving kan een positief effect hebben op de woningwaarde.

**Respondent 6:** *“Ik geloof ook echt dat de kopers, dat is ook wel een beetje bewezen, dat die meer gevoel hebben voor hun woonomgeving en daar ook iets meer voor willen doen.”*

Tussen de type woning en lidmaatschap van de buurttuin is net geen significant verband gevonden ( $p=0.087$ ). Dit lage significantie cijfer geeft aan dat er geen bewezen verband is tussen type woningen en deelname aan de buurttuin, maar dat er het wel een mogelijk verband is tussen woningtype en deelname aan de buurttuin. Van de 33 respondenten die tuinieren in de buurttuin, bezitten 25 respondenten een koopwoning, dit is 75%. Van de mensen die niet tuinieren in een buurttuin bezit maar 55 % een koopwoning. Er is geen significant verband aangetoond tussen woningtype en tuinieren in een buurttuin, maar het percentage respondenten dat een koopwoning bezit is hoger onder mensen die tuinieren in de buurttuin dan mensen die niet tuinieren in de buurttuin. Daarnaast is geen significant verband gevonden tussen de tijd dat iemand in de buurt woont en deelname aan de buurttuin ( $p= 0.231$ ) Toch wonen mensen die tuinieren in een buurttuin vaak langer in de buurt dan mensen die niet tuinieren in de buurttuin (figuur 14).



**Figuur 14** De tijd dat een respondent in de buurt woont

Opvallend is dat in de literatuur het verbeteren van de fysieke omgeving niet als belangrijke drijfveer wordt gezien om een buurttuin op te richten. Alleen Bellows et al. (2003) beschrijft dat een toename van de groene omgeving een rustgevende werking kan hebben op buurtbewoners. Wat het belang van een groene omgeving voor de buurt laat zien.

### **Contact met burens**

Een andere reden om te gaan tuinieren in een buurttuin is om in contact te kunnen komen met andere buurtbewoners. De respondenten geven aan het leuk te vinden om buurtbewoners te leren kennen. Samen tuinieren, biedt op een ongedwongen manier de mogelijkheid om het contact tussen buurtbewoners te vergroten. In de bezochte buurttuinen stond vaak thee en koffie klaar. Na het tuinieren kwamen mensen samen om een praatje te maken. Mensen die in eerste instantie weinig raakvlak met elkaar hadden, kunnen in buurttuin eenvoudig een praatje maken over tuinieren.

**Respondent 5:** *“Het sociale werkt wel, in de zin dat ik nu meer mensen in de buurt ken. Het is ook gezellig, mensen gaan daar heen niet alleen om te schoffelen, maar ook om de beloning achteraf zeg maar.”*

Ook geven respondenten aan, zich graag in te zetten voor de buurt. En een eigen bijdrage willen leveren aan de ontwikkeling van de buurt. Onderstaande quote laat zien dat nu de bewoonster ouder wordt er meer verbondenheid is met de buurt. Dit komt overeen met de Forrest & Kearns (2001) die beschrijven dat ouderen beperktere mogelijkheden hebben om de buurt te verlaten en daarom meer behoefte hebben aan sociaal kapitaal in de buurt.

**Respondent 3:** *“Maar ik ben eigenlijk nooit zo met de buurt bezig geweest, dat is eigenlijk heel erg nieuw voor mij.”... “Ja nou ja het heeft misschien ook wel met leeftijd te maken. Dat je iets voor de*

*wereld wil doen.”... “Niet meer voor je gezin of voor jezelf of voor je weet ik wat, maar gewoon voor de wereld of voor je omgeving. Dat je toch anders in het leven gaat staan als je ouder bent.”*

### **Voedsel**

Naast het verbeteren van de fysieke omgeving van de buurt en een toename van contact met de burens is ook het kunnen verbouwen van eigen gewassen een reden waarom mensen deelnemen aan een buurttuin. Belangrijke drijfveren hiervoor zijn weten waar voedsel vandaan komt en biologisch kunnen eten. In de buurttuin de Gelderse Es waar mensen met lage inkomens tuinieren werd besparing op de boodschappen ook als reden genoemd voor deelname aan de buurttuin. In een aantal tuintjes werd intensief getuinierd waardoor mensen veel groente en fruit uit eigen tuin kunnen eten. Ook in buurtboomgaard Oosterhoogebrug werd een economische redenen genoemd voor de start van de buurttuin. Respondent 3 hoopt met een buurtboomgaard een goedkope standaard fruitvoorziening te creëren, voor met name arme mensen. Opvallend in buurtboomgaard Oosterhoogebrug is echter dat mensen met lage inkomens niet betrokken zijn bij de buurtboomgaard. Een laatste te noemen reden waarom mensen tuinieren in een buurttuin komt naar voren in de buurttuin de Gelderse Es. Hier tuinieren ook mensen die oorspronkelijk niet afkomstig zijn uit Nederland.

**Respondent 2:** *“Maar ik denk wel omdat er veel verschillende culturen zijn, waarvan de volwassengeneratie ook niet in Nederland geboren is. Vinden ze het denk ik ook prettig om de groentes te kunnen kweken van hun thuisland. Want die kan je hier bij de Albert Heijn niet krijgen.”*

Aan de respondenten die niet tuinieren in de buurttuin werd gevraagd waarom ze geen deelnemer van de buurttuin zijn. Op deze vraag werden verschillende antwoorden gegeven. Het meest voorkomende antwoord hierbij was geen tijd, dit werd door negen van de respondenten genoemd. Andere antwoorden waren geen interesse in tuinieren, geen zin in tuinieren, te lui om te tuinieren, gezondheidsklachten en het hebben van een eigen groentetuin. Een erg opvallend antwoord is dat drie respondenten aangeven niet te weten van het bestaan van de buurttuin. Dit zou een vorm van uitsluiting kunnen zijn, omdat de rest van de buurtbewoners wel weten van het bestaan van de buurttuin.

## **4.2 Sociaal kapitaal**

### ***Bonding en bridging sociaal kapitaal***

Tijdens dit onderzoek is geanalyseerd of een buurttuin invloed heeft op het sociaal kapitaal in een buurt. Een van de vragen uit de enquête voor het analyseren van de aanwezigheid sociaal kapitaal was: *heeft u contact met uw burens?* Bij zowel de groep mensen die tuiniert in de buurttuin (R = 31) als de groep mensen die niet tuiniert in de buurttuin (R= 24) heeft het overgrote deel van de respondenten contact met de burens. Hierbij is ook geen significant ( $p = 0.081$ ) verband vastgesteld tussen tuinieren in de buurttuin en contact met de burens.

Door de start van de buurttuin is er wel sprake van een significante toename van de mate van contact met de burens, bij respondenten die deelnemen aan de buurttuin ( $p=0.000$ ). Deze toename van contact is met name ontstaan door samenwerken in de buurttuin. Wanneer buurtbewoners gezamenlijk aan het werk zijn in de buurttuin worden er gesprekken gevoerd. Daarnaast spreken buurtbewoners elkaar ook tijdens vergaderingen over de buurttuin. Tevens komen buurtbewoners elkaar vaker tegen. Maar ook buiten de buurttuin hebben respondenten meer contact met de burens.

Zo geven respondenten aan makkelijker naar elkaar toe te lopen voor een praatje en op elkaars kinderen en katten te passen. Daarnaast worden meer activiteiten met de burens georganiseerd, zoals een barbecue, samen eten, recepten uitwisselen, koffie en thee drinken of een borrel. Ook geeft een van de respondenten aan nu meer mensen in de buurt te kennen dan voor deelname aan de buurttuin. Dit komt overeen met de met de gedachten van Glover (2004) en Alaimo et al (2010). Die beschrijven dat een buurttuin zorgt voor meer contact tussen buurtbewoners en daarmee de mogelijkheid wordt geboden om een netwerk te creëren

De meerderheid van de respondenten heeft contact met de burens, maar uit de interviews blijkt dat het contact select kan zijn. Bij de buurttuinen Pioenstraat, Hof van Reseda en de buurtboomgaarden Oosterhoogebrug en Hoornse Meer was ook voor de start van de buurttuin als sprake van contact tussen burens. Opvallend is dat een duidelijk onderscheid kan worden gemaakt tussen contact van mensen in koopwoningen en tussen contact van mensen uit sociale huurwoningen. De mensen uit koopwoningen hebben onderling contact en organiseren activiteiten met elkaar. Ook mensen uit sociale huurwoningen hebben onderling contact en organiseren activiteiten met elkaar. Toch is er geen tot zeer weinig contact tussen deze twee groepen. De groep mensen die betrokken is bij de buurttuin zijn de mensen uit de koopwoningen. Dit laat zien dat in de buurt wel sprake is van *bonding sociaal kapitaal*, maar dat *bridging sociaal kapitaal* moeilijker te genereren is. Doordat de mate van contact tussen koopwoningen en sociale huurwoningen beperkt is kan een tweedeling in de buurt ontstaan. Daarnaast zouden juist de bewoners uit de sociale huurwoningen het meeste kunnen profiteren van de in hoofdstuk twee genoemde voordelen aan deelname in een buurttuin.

**Respondent 5:** *“Dat is ook wel een probleem denk ik in de buurt. Dat de afstand tussen... Dat hoor ik meer tenminste. In de Oosterpark ben ik ook wel eens op bezoek geweest bij mensen die daar een boomgaard hadden. En dan had je daar een rij identieke woningen en de voorste rij is sociale huur. Het waren twee rijen volgens mij. En daarnaast was gewoon koopwoningen. En alleen de mensen van de koopwoningen zijn betrokken bij de buurtboomgaard. Sowieso willen die investeren in hun leefomgeving.”... “Want het is wel een beetje krom want je hoopt eigenlijk als overheid natuurlijk dat je juist die sociale huur daar ook een beetje in betreft. En de slechtste voeding is vaak ook in buurten waar de slechtste woningen zitten.”*

Ondanks dat de mensen uit de koopwoningen vaak al contact met elkaar hadden, is het contact toegenomen sinds de start van de buurttuin. Respondenten geven aan dat buurtbewoners elkaar vaker zien en spreken door de buurttuin. Hierbij is sprake van een toename van *bonding sociaal kapitaal*.

**Respondent 6:** *“Voor de buurt is toch wel dat je een bepaalde saamhorigheid hebt met elkaar.”... “Het is echt wel meer geworden nadat er en de bankjes en de tuintjes zijn leven we ook veel meer, op zijn Oosterparks, op de stoep voor de deur. En dan is het heel makkelijk om elkaar even te zien of even te horen hoe het gaat. Weetje dan wordt er weer een kindje geboren dan gaan we even weer gedag zeggen. Dus je hebt veel makkelijker contact.”*

Een ander kenmerk van sociaal kapitaal waarbij een significant verband is gevonden met tuinieren in de buurttuin, is contact met mensen die 20 jaar ouder of 20 jaar jonger zijn dan de respondent ( $P=0.013$ ). Met andere woorden, mensen die tuinieren in een buurttuin hebben vaker contact met mensen die 20 jaar jonger of ouder zijn dan mensen die niet tuinieren in een buurttuin. Daarnaast hebben mensen die tuinieren in de buurttuin ook significant vaker contact met mensen van een



andere etniciteit dan mensen die niet tuinieren in de buurttuin ( $p=0,045$ ). Dit zijn kenmerken van bridging sociaal kapitaal. Omdat mensen doormiddel van deze vragen aangeven dat ze contact hebben met mensen die niet tot dezelfde homogene groep behoren als waar de respondent zelf toe behoort. Een significant verband tussen deze kenmerken en tuinieren in de buurttuin laat zien dat mensen die tuinieren in de buurttuin meer bridging sociaal kapitaal hebben dan mensen die niet tuinieren in de buurttuin.

Een buurttuin draagt bij aan de toename van contact tussen buurtbewoners. Toch hoeft een toename van contact niet direct bij te dragen aan een toename van het sociaal kapitaal in een buurt. De onderstaande quote van respondent 6 laat zien dat mensen die goed onderling contact met elkaar hebben, elkaar niet durven aan te spreken, wanneer iemand iets doet waardoor de buurtbewoner in kwestie wordt benadeeld.

**Respondent 6:** *“Helemaal niet. Het gaat niet om overlast, maar puur dat ik denk, goh om een samenhang te creëren want dat is eigenlijk ook een bedoeling van tuintjes, burendagen die je jaarlijks organiseert. En dat is allemaal heel erg gezellig. Maar als het om serieuze zaken gaat.” ... “Dat ik toen zei, nu kennen wij elkaar allemaal. Ook de mensen die daar achter en aan de zijkant wonen, want die kom ook jaarlijks tegen op je burendag. Hoe kan het dan toch zijn dat je iemand niet durft aan te spreken, dat iemand een caravan op een plek zet, op zijn plek. En zijn auto op de plek er naast. En dus jou plek inneemt. Is gewoon jou plek, die heb je gekocht. Dat is gewoon jouw plek.”... “Wat heeft het dan, dat vind ik toch wel een interessante. Wat heeft het dan, wat is dan de toegevoegde waarde van een burendag. Dat je dit dus niet doet.”*

In de buurttuin de Gelderse Es was voor de buurttuin het sociaal kapitaal in de buurt minimaal. Zoals eerder beschreven bevat de Gelderse Es drie verschillende groepen bewoners. Binnen de drie verschillende bewonersgroepen is sprake van *bonding sociaal kapitaal*, maar tussen de drie bewonersgroepen is geen sprake van *bridging sociaal kapitaal*. Tussen de drie groepen (hoger opgeleiden, lager opgeleiden en allochtonen) was weinig raakvlak, waardoor een praatje niet snel werd gemaakt. Daarnaast heeft de groep allochtonen vaak moeite met de Nederlandse taal, waardoor een gesprek met de eerste of twee groep weinig voorkwam. Door de grote verschillen in interesse van mensen was *bridging sociaal kapitaal* moeilijk. Vanwege een gebrek aan samenhang binnen de buurt en een slecht onderhouden fysieke omgeving, probeerde de groep hoger opgeleiden de buurt zo veel mogelijk te ontvluchten.

**Respondent 1:** *“Want ik ga... Ik voel mij... Ik pas niet bij die groep mensen die op straat zit. Dus dan was ik eerder zo snel mogelijk de buurt uit. En ik denk dat dat geldt voor de meeste mensen die actief zijn in de moestuin.”*

De Gelderse Es is een van de weinig voorbeelden van een buurt met sociale huurwoningen en grote diversiteit aan bewoners, waar toch een buurttuin tot stand is gekomen. Door de inzet van een kleine groep gemotiveerde buurtbewoners is het gelukt om in een buurttuin op te zetten. De Gelderse Es laat kenmerken zien van een duidelijk stijging in het sociaal kapitaal. Zo bracht de buurttuin, de drie verschillende bewonersgroepen samen. Waar eerder een gebrek aan raakvlak was tussen de drie verschillende bewonersgroepen, geeft de buurttuin een gemeenschappelijke interesse. Met andere woorden de buurttuin verbindt mensen. Dit zorgt voor een mogelijkheid tot *bridging sociaal kapitaal*.

**Respondent 4:** *“Ja het was echt zo... Ja het was echt grappig. Ik zal even vertellen waarom. Want er was ik en toen hadden we Manuela die heeft ook heel lang meegeholpen en Hao, dat was een Chinese man. En dan hadden we nog Shatjis dat was een hindoestaanse man volgens mij, ik weet niet helemaal precies waar hij vandaan kwam. Owja dan hadden we onze Koerdische burenen nog. En met elkaar zaten we te vergaderen dan. Maar we gingen dan eerst 1.5 uur lang praten over wat we allemaal wel niet wilden verbouwen in onze tuin, als het project af was.”*

Door deze gemeenschappelijke interesse in tuinieren, leren buurtbewoners elkaar kennen. Waardoor een eerst onbekende buurman nu een naam en gezicht krijgt. Dit verkleint de stap om elkaar aan te spreken op straat voor een praatje. Ook geeft respondent 4 met een aantal voorbeelden aan dat de verschillende groepen mensen veel van elkaar kunnen leren en gebruik maken van het opgebouwde netwerk, dit zijn voorbeelden van *bridging sociaal kapitaal*.

**Respondent 4:** *“Maar gewoon is er ook veel meer contact. Buren die vroeger onder ons woonden, uh dat waren Chinese burenen en die kregen toen ook een tuintje en die hebben we toen ook heel goed leren kennen. En uh ja toen waren het echt super vriendelijke mensen. En hun kindjes moesten beter Nederlands leren. En die burenen vroegen dan of wij met ze wilden lezen. En dan kwamen ze ook aan kloppen om een boekje te lezen. Ja dan allemaal hapjes, heel leuk en ook wederzijds. En dan gingen we een hapje met ze eten. Ja, dat was anders ook nooit gebeurt.”*

**Respondent 4:** *“Dat was, die had afgelopen jaar ook in ons tuinteam gezeten, maar die zijn ook verhuisd. Was ook een hoger opgeleid stel, maar ze waren heel erg BETA. Zij had soms ook, zij was de gene van wie die courgette was. Maar toen zij ging verhuizen vertelde ze ook, ik heb heel veel geleerd door mee te doen aan de tuin. De scherpe randjes zijn er wat afgekomen. En ze zei ook ik was eigenlijk nog nooit met mensen omgegaan die niet van mijn opleidingsniveau zijn. En dat heb ik nu wel geleerd en ik heb ook geleerd hoe ik dan kan communiceren en dat mensen anders zijn dan ik.”*

### **Vrijwilligerswerk**

Voor het organiseren van activiteiten in de buurt zijn vrijwilligers nodig. Het doen van vrijwilligerswerk is een belangrijk kenmerk van sociaal kapitaal (Ferlander, 2007), omdat reciprociteit een grote rol speelt. Na het uitvoeren van de Chi-kwadraat toets komt naar voren dat er een significant verband is ( $p = 0,000$ ) tussen tuinieren in de buurttuin en het doen van vrijwilligerswerk. Dit houdt in dat het aannemelijk is dat mensen die tuinieren in een buurttuin vaker vrijwilligerswerk doen dan mensen die niet tuinieren in de buurttuin. Dit vrijwilligerswerk zou ook binnen de buurttuin gedaan kunnen worden, hierbij kan gedacht worden aan het vergaderen over de buurttuin of het organiseren van een burendag in de buurttuin. De komst van een buurttuin in een buurt heeft het organiseren van activiteiten in de buurt eenvoudiger gemaakt. Om een activiteit in de buurt te kunnen organiseren is het van belang om te weten dat meer mensen interesse hebben in het organiseren of deelnemen aan een activiteit. Respondent 1 geeft met onderstaande quote aan dat een buurttuin een goede ontmoetingsplaats is voor actieve buurtbewoners. Dit laat zien dat een buurttuin een investering is die kan bijdragen aan de netwerken van buurtbewoners. Het starten van nieuwe activiteiten in de buurt is niet eenvoudig voor een individu. Waardoor het netwerk dat is ontstaan door de buurttuin nodig is om toegang te krijgen tot hulpbronnen, voor het opstarten van een activiteit in de buurt.

**Respondent 1:** *“Het grootste voordeel is denk ik dat je een verzamelpunt hebt voor actieve mensen. Dat je een middel hebt voor mensen die wel iets met de buurt willen, dat die elkaar kunnen vinden”*

Naast dat bewoners elkaar kunnen ontmoeten in een buurttuin. Worden in veel buurttuinen ook andere activiteiten georganiseerd, waar ook mensen die niet actief tuinieren in de buurttuin aan deel kunnen nemen. Ook andere activiteiten die georganiseerd worden in de buurt kunnen een positief effect hebben op het sociaal kapitaal in een buurt. Mensen die geen interesse hebben in tuinieren kunnen via andere activiteiten buurtbewoners ontmoeten en op die manier kan *bridging sociaal kapitaal* in een buurt gestimuleerd worden.

### **Vertrouwen**

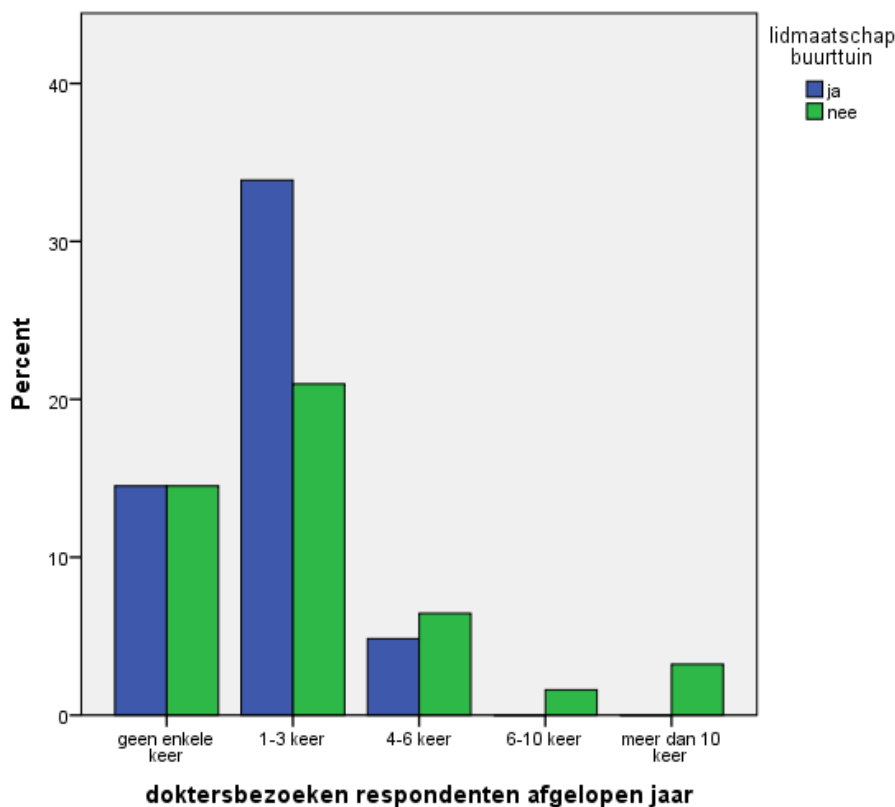
Ook laat de buurtboomgaard Hoornse Meer zien dat de buurttuin voor een belangrijk deel gebaseerd is op vertrouwen tussen buurtbewoners. Zoals de Putnam (2000) eerder beschreef is vertrouwen een belangrijk kenmerk van sociaal kapitaal. De onderstaande quote laat zien dat bij een buurttuin afspraken worden gemaakt, maar dat de naleving daarvan niet wordt gecontroleerd. Mensen vertrouwen op elkaars eerlijkheid.

**Respondent 5:** *“Aan de andere kant denk ik er groeit zo veel dat kunnen we onmogelijk met zijn allen opeten. En de kick is juist ook dat het daar is en dat het van iedereen is. En ik vind ook het moet ook op basis van vertrouwen ofzo. Maar dat is ook meer mijn persoonlijke mening ofzo. Ik heb ook wel eens gezegd bij het Hoorns dijkje zouden we gewoon een tafeltje neer moeten zetten met appels die wij geplukt hebben en dan zo’n jampotje ernaast. En dan was de eerste vraag die ik dan krijg, maar wie gaat er dan bij dat tafeltje zitten. Ja ik denk dan ja niemand dat is dan dat principe van vertrouwen.”*

## **4.3 Gezondheid**

### **Fysieke gezondheid**

In de literatuur (Bellows et al., 2003; Viljoen, 2005; Van den Berg et al., 2010; Veen et al., 2014) werd beschreven dat een buurttuin naast een invloed op het sociaal kapitaal in een buurt ook invloed zou kunnen uitoefenen op de gezondheid van buurtbewoners. Op het gebied van gezondheid heeft de enquête geen significant verschil aangetoond tussen mensen die tuinieren in de buurttuin en mensen die niet tuinieren in de buurttuin. Mensen die niet deelnemen aan de buurttuin gaan niet significant vaker naar de dokter ( $P=0.745$ ). Dit significantiecijfer geeft aan dat de kans dat er een verband is tussen lidmaatschap van een buurttuin en de hoeveelheid doktersbezoeken niet aannemelijk is. Door een beperkte hoeveelheid respondenten zijn voor het statisch toetsen van dit verband een aantal categorieën uit de enquête samengevoegd. In het onderstaand histogram (figuur 16) is echter te zien dat een aantal respondenten die niet deelnemen aan de buurttuin wel de categorieën 6-10 dokters bezoeken per jaar en de categorie meer dan 10 keer per jaar hebben ingevuld. Deze categorieën zijn samengevoegd tijdens het uitvoeren van de Chi-kwadraat toets waardoor deze verdeling niet meer zichtbaar is. De verwachting is dat bij een grotere groep respondenten de categorieën niet meer samengevoegd hoeven te worden waardoor het verschil in antwoorden tussen mensen die tuinieren in de buurttuin en mensen die niet tuinieren in de buurttuin duidelijk zichtbaar zal zijn. Dit komt ook meer overeen met de verwachting. Want mensen met een slechte gezondheid zijn lichamelijk minder goed in staat om fysiek werk te verrichten, dan mensen die lichamelijk gezond zijn.



Figuur 15 Aantal doktersbezoeken van respondenten het afgelopen jaar.

Tevens wordt doormiddel van de enquête aangetoond dat er geen significant verband is tussen mensen die tuinieren in een buurttuin en de hoeveelheid genuttigde groente op een dag ( $P=0.103$ ). Dit significantiecijfer is niet hoog. De hoeveelheid genuttigde groente op een dag is ook hoger onder mensen die tuinieren in buurttuin dan mensen die niet tuinieren in de buurttuin. Bij de mensen die tuinieren in de buurttuin eten 17 van de 33 respondenten (51%) 200 gram groente of meer per dag. Onder de respondenten die niet tuinieren in de buurttuin geven 9 van de 29 (31%) respondenten aan 200 gram groente of meer te eten per dag. Daarnaast eten mensen die tuinieren in een buurttuin niet significant meer fruit ( $P= 0.191$ ). Toch laat de enquête zien dat 18 van de 33 respondenten (54%) die tuinieren in de buurttuin 2 stuks fruit of meer per dag eten. Voor de mensen die niet tuinieren zijn dit maar 11 van de 29 respondenten (38%).

Dit is opvallend omdat in de literatuur (Bellows, 2003; Viljoen, 2005 ; Van den Berg et al., 2010; Veen et al., 2014) sterk wordt gesuggereerd dat een buurttuin een positieve bijdrage kan leveren aan de gezondheid van mensen en dat mensen die tuinieren in een buurttuin meer groente en fruit zouden eten. Er kan gezegd worden dat de buurttuin een zeer beperkte invloed heeft op een toename in gezondheid doormiddel van het eten van meer groente en fruit of meer beweging, omdat buurtbewoners ook voor de start van de buurttuin een gezonde levensstijl hadden. Waarschijnlijk komt dit ook doordat een groot deel van de deelnemers aan de buurttuin hoger opgeleid zijn (69%) en een koopwoning bezitten (75%). Dit is een groep mensen die het zich ook kan permitteren om gezonde voeding in de supermarkt te kopen of een zich aan te sluiten bij een sportvereniging. Daarnaast geven buurtbewoners aan dat voor veel mensen tuinieren een bijzaak is. Waardoor het idee van Veen et al. (2014) dat mensen meer groente en fruit gaan eten door grote hoeveelheid tijd en moeite die wordt gestoken in het verbouwen van de groente en het fruit, niet overeen met de resultaten uit dit onderzoek.

Uit de enquêtes blijkt dat er significant geen verandering in het voedingspatroon van respondenten is opgetreden sinds de start van de buurttuin ( $p= 0.035$ ). Geen verandering in het voedingspatroon van

respondenten kan beïnvloed worden door twee factoren. Allereerst is het mogelijk dat bewoners die tuinieren in de buurttuin al een interesse hebben in gezonde voeding. Waardoor het voedingspatroon niet is veranderd sinds de vergrote toegang tot groente en fruit zoals de literatuur (Veen et al., 2014) eerder suggereerde. Een andere verklaring zou kunnen zijn dat buurtbewoners helemaal niet zo veel gewassen kunnen eten uit de buurttuin. Zoals Viljoen (2005) beschrijft is kennis van belang bij het verbouwen van gewassen. Bij een beperkte hoeveelheid kennis van tuinieren of omgevingsfactoren met een negatieve invloed op de gewassen, kan de hoeveelheid te nuttigen groente en fruit beperkt zijn. Toch zijn er 10 van de 33 respondenten, die aangeven dat het voedingspatroon wel is veranderd sinds de start van de buurttuin. Deze respondenten eten meer groente en fruit. Ook geven deze respondenten aan nu vaker vegetarisch, biologisch, meer diversiteit en voeding uit meer verschillende landen te eten.

Uit de interviews komt een mogelijke verklaring naar voren waarom het voedingspatroon van buurtbewoners significant niet is veranderd sinds de start van de buurttuin. De respondenten uit de interviews omschrijven zich zelf als gezond en met een gezonde levensstijl. De respondenten geven allemaal aan een gezond eetpatroon te hebben en voldoende te bewegen. Deze gezonde levensstijl hadden respondenten ook al voor de start van de buurttuin. De invloed die de buurttuin uitoefent op de fysieke gezondheid van de respondenten is hierdoor beperkt. Toch zijn er wel kleine verandering opgetreden in het voedingspatroon van respondenten.

Respondent 2 verteld meer groentes te zijn gaan eten door de buurttuin, maar dat dit gedaan wordt om kosten te besparen en niet omdat de respondent een gezonder voedingspatroon zou willen. Respondent 4 beschrijft een grotere diversiteit en versere groentes te eten. Dit komt overeen met de gedachte van Bellows et al. (2003) waarin wordt beschreven dat het bewust bezig zijn met het verbouwen van groente en fruit kan bijdrage aan een toename in de consumptie van verse groente en fruit. Toch is de stijging in consumptie beperkt.

**Respondent 5:** *“Ja besjes enzo. Ik eet wel meer bessen, dat wel. Maar ik denk wel dat mensen die hier enthousiast over zijn en hier tijd en energie in willen steken ook mensen zijn die al iets met het onderwerp hebben. Het zijn denk ik mensen die van nature sowieso al bewust eten en veel buiten zijn enzo.”*

### ***Mentale gezondheid***

Er is geen verband gevonden tussen tuinieren in de buurttuin en de fysieke gezondheid van buurtbewoners. Toch is opvallend dat de respondenten in de interviews aangeven dat de buurttuin een wel positieve werking heeft gehad op het gevoel van eenzaamheid van buurtbewoners.

**Respondent 5:** *“En ik spreek niet uit eigen ervaring, maar er zijn mensen die alleen zijn en daar actief zijn. En die anders gewoon veel minder betrokken zijn. Ik geloof er heilig in dat dit soort dingen voor eenzaamheid een oplossing kan zijn.”*

Evans (2014) stelde dat een gevoel van eenzaamheid een negatief effect kan hebben op de mentale gezondheid van mensen. Wanneer mensen ergens bij horen en hiermee het gevoel van eenzaamheid afneemt kan dit een positief effect hebben op de mentale gezondheid van mensen. Dit laat zien dat een buurttuin een positieve werking kan hebben op mentale gezondheid van buurtbewoners.

Uit de interviews komt ook naar voren dat mensen zich veiliger voelen in de buurt wanneer de buurtbewoners worden herkend. Het leren kennen van buurtbewoners doormiddel van de buurttuin heeft daarom bijgedragen in de stressreductie en daarmee een bijdrage geleverd aan de mentale gezondheid van mensen. Eerder beschreven Abbott & Freeth (2008) dat weinig angst voor criminele activiteiten een positief effect kan hebben op de gezondheid van mensen, omdat weinig angst voor criminaliteit zorgt voor weinig stress. Uit de interviews komt ook naar voren dat de respondenten niet het gevoel hebben in een criminele buurt te wonen, toch kunnen de respondenten wel voorbeelden geven van criminele activiteiten in de buurt. De buurttuin zou hier een bijdrage aan kunnen leveren doordat mensen elkaar kennen en zich daarom veiliger voelen.

**Respondent 6:** *“Zo ervaar ik het helemaal niet, nee helemaal niet. Weet je af en toe komt mij iets te oren. Weetje dan is er iemand beroofd in het Pioenpark en dan denk ik ow ow ow daar rij ik eigenlijk ook altijd door midden in de nacht. Misschien moet ik er dan maar wat om heen fietsen.”*

#### 4.4 Leefbaarheid

Zoals eerder in de literatuur (Hart et al., 2002; Ruth & Franklin, 2014) is beschreven kan een belangrijke bijkomstigheid van sociaal kapitaal, een toename van de leefbaarheid van de buurt zijn. In vier van de vijf onderzochte buurten was de leefbaarheid al goed voor de komst van de buurttuin. Zoals eerder is aangegeven kan een buurttuin bijdragen aan het verbeteren van de fysieke omgeving van de buurt. Daarnaast is de interactie tussen buurtbewoners ook verbeterd. Een verandering in de sociale factoren, de omgevingsfactoren en de interactie tussen deze factoren beïnvloed de leefbaarheid van een buurt (Ruth & Franklin, 2014). Een toename van interactie kan bijdragen aan een beter leefbaarheid van de buurt. Dit hoeft niet altijd een grote toename van interactie te zijn, ook als buurtbewoners elkaar alleen kennen kan dit al een positieve bijdrage leveren aan de leefbaarheid van de buurt.

**Respondent 2:** *“En elkaar kennen hoeft niet perse meer in te houden dan dat je elkaars gezicht herkent. En dat je inderdaad naar de supermarkt loopt en even hoi zegt. Maar ik denk dat dat gewoon dat zulke hele kleine dingen een belangrijk verschil in sfeer en of je je veilig en thuis voelt in de straat kunnen maken.”*

Nog steeds is de buurt waar de Gelderse Es gevestigd is, een buurt waar mensen vaak geïsoleerd leven. De fysieke omgeving van de buurt is rommelig, met veel troep op straat. Ook hebben buurtbewoners vaak last van geluidsoverlast. Toch is de leefbaarheid van de buurt gestegen door de komst van de buurttuin.

**Respondent 4:** *“Ja ik heb daar wel heel graag gewoond en ons daar wel thuis hebben gevoeld dat komt ook wel door de tuin en dat je daardoor allemaal mensen hebt leren kennen.”*

**Respondent 2:** *“Maar uh ik heb op allerlei plekken gewoond en dit is denk ik de slechtste buurt waarin ik heb gewoond. Maar ik ben nog nooit zo welkom ontvangen als hier en dat komt door de tuintjes.”*

Een probleem met de leefbaarheid blijft zich, ondanks een verbetering van de leefbaarheid, voordoen in de buurt de Gelderse Es. De buurttuin heeft gezorgd voor een duidelijke toename van het sociaal kapitaal en ook de leefbaarheid van de buurt is toegenomen. Maar de buurt rondom de Gelderse Es kende voor de komst van de buurttuin een slechte leefbaarheid. Een stijging van de

leefbaarheid heeft niet genoeg bijgedragen om de leefbaarheidsproblemen te verhelpen. Problemen die worden aangekaart zijn, geluidsoverlast, rommel op straat, het dichthouden van de gordijnen, irritaties tussen de burens die kunnen uitlopen op pesterijen. Zoals Howley et al. (2009) beschrijft kunnen deze problemen met betrekking tot de leefbaarheid worden beïnvloed door een hoge dichtheid van woningen, wat een negatief effect op de leefbaarheid van een buurt kan hebben.

**Respondent 2:** *“Ik zou graag willen zeggen dat het zo is. Maar ik denk dat ik moet zeggen dat het niet zo is. Want als ik dit grasveld vergelijk met het grasveld achter mijn flat. Dan is het exact het zelfde grasveld, maar er is geen tuin. En dan zou je graag willen zeggen dat omdat hier tuin zit, mensen meer verantwoordelijk voelen en minder afval gooien. Maar dat is niet zo. Hier ligt gewoon net zo veel troep als daar.”*

#### 4.5 Nadelen aan de buurttuin.

##### *Continuïteit*

Naast een aanzienlijke hoeveelheid voordelen heeft een buurttuin ook een aantal nadelen. Uit de interviews blijkt dat het grootste nadeel is, het niet kunnen garanderen van de continuïteit van de buurttuin. Wanneer een buurttuin wordt opgericht zijn mensen vaak enthousiast omdat het een nieuw idee is in een buurt. Na verloop van tijd kan de leefsituatie van mensen veranderen, waardoor mensen minder tijd hebben of tuinieren niet meer zien als een leuke hobby. Daarnaast doet de mogelijkheid zich voor dat buurtbewoners verhuizen. Wanneer buurtbewoners verhuizen, of zich terug trekken uit de buurttuin, kan het opgebouwde sociaal kapitaal in de buurt verloren gaan. Omdat het aantal ontmoetingen met buurtbewoners hierdoor kan afnemen.

Daarnaast is het belangrijk dat wanneer iemand stopt met tuinieren in de buurttuin, nieuwe buurtbewoners zich aanmelden om te komen tuinieren. Gebeurt dit niet, dan kunnen de stukjes buurttuin verwilderen. Het nadeel, van gebrek aan continuïteit, wordt door alle respondenten als grootste probleem aangegeven van de buurttuin, toch wordt dit in de literatuur niet beschreven. Een verwilderde buurttuin heeft een negatief effect op de fysieke omgeving van de buurt. Een belangrijke reden voor betrokkenen om een buurttuin op te richten, was het verbeteren van de fysieke omgeving van de buurt. Een groter probleem kan ontstaan wanneer een van de oprichters of organisatoren van de buurttuin verhuist, of zich terug trekt. Het kan moeilijk zijn om nieuwe mensen te vinden voor de organisatie van de buurttuin.

**Respondent 5:** *“Er is nu een nieuwe club en die doen het hartstikke leuk. Maar het valt of staat dus met de continuïteit van die enthousiaste club.”*

Deelnemen aan de organisatie van de buurttuin kost meer tijd dan tuinieren en niet iedereen is geschikt voor het bedenken van nieuwe ideeën in de tuin, of het oplossen van problemen. Dit is met name een probleem in de Gelderse Es. Van de drie groepen is de groep met hoger opgeleiden het meest geschikt om de buurttuin te organiseren. Toch is de groep met hoger opgeleiden ook een groep die snel verhuist en zich daardoor minder verbonden zou kunnen voelen met de buurt. Of maar van korte tijd actief kunnen zijn in de organisatie van de buurttuin. Respondent 4 geeft in onderstaande quote aan dat zonder een persoon met goede communicatieve vaardigheden in de organisatie van de buurttuin een situatie uit de hand kan lopen.

**Respondent 4:** *“Ja dat is, ik zal een illustratie geven, dat was wel een tekenet iets. Een courgette, die was heel groot geworden want het was zomervakantie. En de mensen van de courgette en dat stukje*

*tuin waren op vakantie. En toen had een van die beetje nors uitziende gasten waar ik een beetje bang voor was, maar die juist heel vriendelijk is. Die had gedacht, ik haal die courgette eruit. Die courgette is veel te groot, dat is helemaal niet goed voor zo'n courgette, dus ik ga hem er uit halen. Dus die had hem eruit gehaald. En terwijl hij bezig was, had volgens mij een andere buurman, die dus naast de burens woonde die op vakantie waren, had dat gezien. En zo merk je ook een beetje dat iedereen zo zijn vooroordelen heeft. Die dacht, wat doet die man daar nou weer? Hij loopt die courgette te jatten. Dus hij begon een beetje boos. He, wat moet dat? Probeer je nou die courgette te pakken en huhuh en blijf er van af, dat is niet van jou. Helemaal zo. En die man voelde zich direct aangevallen. Dus die zei, huhuhuh en ging gelijk een grote mond terug geven. Het was ook zijn idee, want hij had hem daar ook neer gelegd. Dus toen die mensen terug kwamen van vakantie, ging die buurman direct verhaal halen. Ja die man probeerde een courgette te jatten. En toen gingen zij gelijk verhaal houden. Dus uh dat werd echt bijna knokken zeg maar. Maar zeg maar die ene voelt zich heel snel aangevallen en die andere die op vakantie waren die heeft ook iets van een verbale agressie probleem. En die vertelde later ook wel, daar ben ik ook wel een beetje mee bezig enzo. Omdat te leren, maar die ging helemaal wat moet dat, blijf met je tengels van mijn courgette af, zus en zo. Gelukkig waren er op dat moment ook twee andere burens die er tussen aan het blauw helmen van de VN zeg maar."*

Een buurtboomgaard kan net als een buurttuin problemen krijgen op het gebied van continuïteit. Toch is het risico dat een buurtboomgaard zal verwilderen minder groot dan een buurttuin, omdat een buurtboomgaard minder tijd en energie kost. Groente en fruit uit een buurttuin worden vaker geoogst, daarnaast hoeft er geen onkruid te worden gewied in een buurtboomgaard. In een boomgaard blijven bomen jaren achter elkaar doorgroeien zonder dat daar wat aan gedaan hoeft te worden. De buurtbewoners hebben alleen werk aan het grasmaaien en de bomen bij snoeien. Doordat het onderhoud van een boomgaard minder werk is, kan het zo zijn dat mensen langer gemotiveerd blijven om mee te helpen in de boomgaard. Daarnaast is het minder erg als een deel van de groep bewoners stopt met het onderhouden van de buurtboomgaard, omdat een buurtboomgaard minder handen nodig is als een buurttuin.

**Respondent 3:** *"Ik denk dat het steeds minder belangrijk is dat mensen actief zijn. Die bomen zijn goed aangeslagen. Ook als er niks meer aan die boomgaard gedaan wordt, dan blijven die bomen wel groeien en fruit dragen."*

### **Weerstand**

Een ander nadeel is dat een buurttuin kan zorgen voor weerstand van buurtbewoners. Niet alle buurtbewoners staan achter het idee van een buurttuin of buurtboomgaard. Mensen kunnen het idee hebben dat een buurttuin het uitzicht belemmert. Een andere reden voor weerstand is dat mensen gebruik van maken van het stuk grond waarop buurtbewoners een buurttuin willen beginnen. Hierbij kan gedacht worden aan kinderen die voetballen op het stuk grond. Ook kunnen bewoners verschillende ideeën hebben over de uitvoering van de buurttuin. Door de verschillende belangen en ideeën van buurtbewoners over de buurttuin kunnen snel miscommunicaties ontstaan. En zoals Glover (2004) stelt krijgen niet alle buurtbewoners evenveel de mogelijkheid om een mening te kunnen uiten. Belangrijke elementen om miscommunicaties te voorkomen die blijken uit de interviews zijn het creëren van draagvlak, in gesprek gaan met bewoners en flyers uitdelen.



### ***Beveiliging***

Zoals eerder beschreven is een buurttuin voor iedereen vrij toegankelijk. Dit heeft zowel voordelen als nadelen. Dit kan als voordeel opleveren dat ook buurtbewoners die niet helpen met tuinieren, een gesprek kunnen voeren met de mensen die werken in de buurttuin. Als nadeel kan dit hebben dat ook mensen die niet hebben mee geholpen aan het verbouwen van gewassen, toegang hebben tot de groente en fruit in de buurttuin.

**Respondent 6:** *“We hadden het eerste jaar, hadden we die boompjes geplant, de appelbomen en de perenbomen. In het eerste jaar zaten er wel geteld vier appels aan. Dus we hebben 1 appeltaartje gebakken en met iedereen gedeeld. Het tweede jaar al die bomen zaten vol met appels. Dus wij dachten woehoe dat wordt niet alleen met elkaar appeltaarten bakken, dat wordt appelmoes maken!”... “Dus wij zagen het helemaal zitten. Is er op een avond, is er iemand gekomen met fietstassen met de fiets.”... “Hahaha die heeft alle appels ingeladen. Toen zegt mij buurvrouw die zei ja dat heb ik gezien dat iemand daar appels daar stond te plukken. Ik zei het is niet in je hoofd op gekomen dat je even ging vragen joh je mag best wat plukken, maar laat ook nog even wat hangen.”*

# 5. Een buurttuin alleen voor hoger opgeleiden?

---

## *Subsidie*

Een buurttuin wordt niet opgericht door de Gemeente Groningen of een woningbouwcorporatie, maar door de inwoners van de buurt. Buurtbewoners dienen een plan te maken voor een buurttuin, die vervolgens wordt ingediend bij de gemeente. Waarna de gemeente bepaald of een project subsidie krijgt toegewezen. Aan de hand van de interviews komt naar voren dat het opzetten van een buurttuin duizenden euro's kost. De kosten van een buurttuin zijn hoog doordat de grond bruikbaar moet worden gemaakt voor tuinieren. Hierbij kan gedacht worden aan het schoonmaken van de grond, het aanleggen van drainage of omploegen van de grond. Daarnaast ontstaan kosten door het aanleggen van omheining, waterpomp of bankjes. Deze duizenden euro's worden niet betaald door de buurtbewoners die betrokken zijn bij de buurttuin, maar door subsidies. Deze subsidies werden zowel verstrekt door de gemeente Groningen als door NLA (Nieuw Lokaal Akkoord) dit was een samenwerking tussen de gemeente Groningen en de woningbouwcorporaties in Groningen, die geld beschikbaar stelden om de leefbaarheid in Groningen te vergroten.

**Respondent 1:** "Het NLA, dat is een rijkssubsidie pot, die heeft als ik het goed onthouden heb 12.000 euro gesubsidieerd voor de aanleg van de tuin."

**Respondent 4:** "Volgens mij heeft de aanleg van onze tuin wel meer dan 20.000 euro gekost."

**Respondent 5:** "Wij wilden in het begin iets van 50 bomen ofzo. En daar moest van alles aangedaan worden. Dus wij hebben een hele begroting opgesteld. En uiteindelijk waren we 25.000 euro nodig voor het realiseren van het ding."

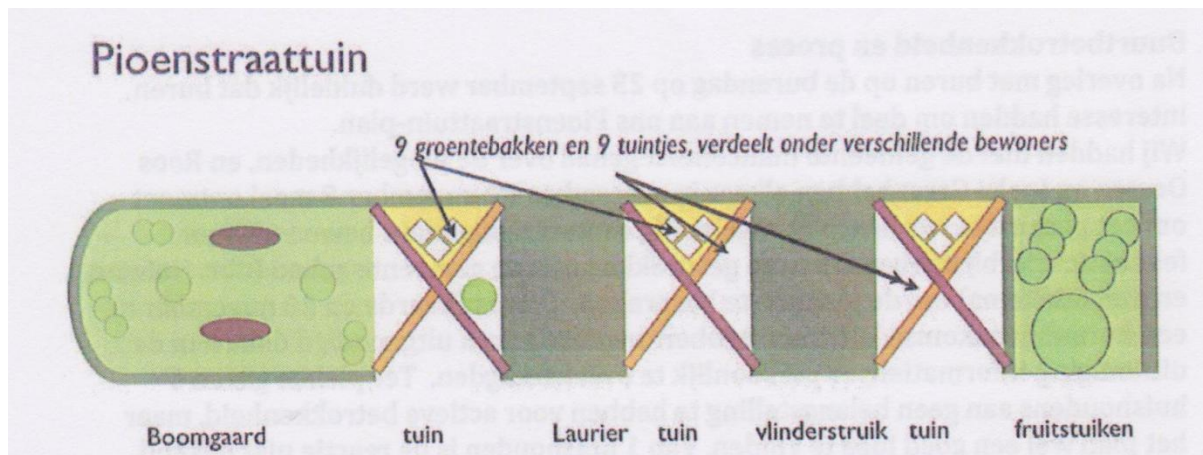
## *Waarom geeft de gemeente Groningen subsidie voor een buurttuin?*

De gemeente Groningen heeft meerder doelen met het geven van subsidie voor het oprichten van een buurttuin. Volgens de coördinator groenparticipatie van de Gemeente Groningen, Laurens Stiekema, vindt de gemeente Groningen het belangrijk om de voedselproductie weer naar de stad te halen. Hierdoor leren de bewoners van de stad niet alleen hoe gewassen groeien en bloeien, maar het doel is ook om op deze manier meer bewustwording en duurzame gedachten te creëren. Toch geeft de gemeente toe dat het effect van groente en fruit in de stad verbouwen beperkt is, de hoeveelheid is bij lange na niet genoeg om alle inwoners van de stad Groningen in voedsel te voorzien. Veel initiatiefnemers van een buurttuin gaan niet naar een volkstuin omdat deze over vol zit, er zijn daarom geen tuintjes beschikbaar voor nieuwe gebruikers. Een ander belang van de gemeente om meer groen naar de stad halen, is de toename van sociale cohesie. Veel initiatiefnemers van een buurttuin vinden het volgens de gemeente Groningen leuk om samen dingen te organiseren om op deze manier het gevoel van onderlinge verbondenheid en sociale cohesie te bevorderen. Dit alles kan bijdragen aan het vergroten van de leefbaarheid van een buurt.

## *Aanvraag subsidie*

Door de hoge kosten van een buurttuin is het van belang om subsidie aan te vragen voor de start van een buurttuin. Uit de interviews blijkt dat het maken van een plan voor een buurttuin en het aanvragen van subsidie niet voor iedereen is weggelegd. Een subsidie aanvraag kost enige moeite. De

eerste stap is vinden hoe de subsidie aangevraagd kan worden. Vervolgens zijn er vele formulieren in te vullen. Een goede beheersing van de Nederlandse taal is hierbij onmisbaar. Daarnaast is het noodzakelijk om te kunnen lezen, schrijven, communiceren met buurtbewoners om een plan van aanpak uit te kunnen denken. Zoals in figuur 16 en te zien is, zien de ingediende voorstellen voor een buurttuin er professioneel uit.



Figuur 16 Ontwerp buurttuin Pionenstraat door buurtbewoners

Voor het aanvragen van subsidie voor een buurttuin zijn vaardigheden nodig die hoger opgeleiden vaak goed beheersen. Deze vaardigheden kunnen voor laagopgeleiden echter moeilijk zijn. Daarnaast hebben hoger opgeleiden vaak meer sociaal kapitaal (Ferlander, 2007), waardoor hoger opgeleiden eerder een netwerk hebben met mensen die zouden kunnen helpen bij een tuinontwerp of het aanvragen van subsidie. De enquête laat zien dat er geen significant verband is gevonden tussen opleidingsniveau en tuinieren in een buurttuin ( $P = 0.412$ ). Toch hebben 43 van de in totaal 62 respondenten een HBO opleiding of hoger afgerond. Dit betekent dat in de buurten waar de enquête is afgenomen het aantal hoger opgeleiden 69% is. Hieruit kan geconcludeerd worden dat deelname aan de buurttuin en opleidingsniveau geen significant verband met elkaar hebben, maar dat een buurttuin wordt opgericht in een buurt met veel hoger opgeleiden.

**Respondent 1:** *“In buurten met hoog sociaal kapitaal hebben mensen een netwerk. En hier hebben mensen ook wel een netwerk, maar daar zullen minder gemeentefunctionarissen inzitten. Althans minder mensen met hoge functies die weten van alle subsidiepotjes.”*

**Respondent 5:** *“Ja ik wist bij de milieufederatie wel alle subsidiepotjes te vinden.”... “Dat is vaak zo he. Als je een goed idee hebt dan komt de financiering hierna vanzelf wel, is mijn ervaring.”*

Opvallend is dat om een subsidieaanvraag te kunnen doen, de aanwezigheid van hoger opgeleiden van belang is. Hoger opgeleiden wonen vaak in buurten met koopwoningen die goed onderhouden zijn. Daarnaast komt uit de gesprekken op straat naar voren, dat in de goed onderhouden buurten, waar hoger opgeleiden wonen, het sociaal kapitaal al aanwezig was voor de start van de buurttuin. Ook mensen die niet deelnemen aan de buurttuin hebben vaak goede contacten met de burens. Er wordt echter wel aangegeven, dat een buurttuin kan bijdragen om het goede contact dat burens onderling al hadden te versterken. Het is voor buurten met veel lager opgeleiden moeilijk om een buurttuin op te richten. Dit komt door een gebrek aan vaardigheden en sociaal kapitaal, die hoger opgeleiden vaak wel bezitten. Toch doet de gemeente Groningen geen extra moeite om ook buurten met veel lager opgeleiden te betrekken in het opzetten van buurttuin.

**Groen coördinator gemeente Groningen:** *“Kijk het moet een bewoners initiatief wezen. Als bewoners niks doen, ik doe al helemaal niks. Ik ben niet voor niks ambtenaar geworden.”.....“Mijn rol is om, mensen komen met een idee, en ik probeer dat dan voor hun te realiseren.”*

### ***Buurttuin alleen voor hoger opgeleiden?***

De interviews beschrijven dat door het belang van subsidie en de moeilijkheden bij het aanvragen van subsidie, hoger opgeleiden van essentieel belang zijn in het oprichten van een buurttuin. Buurten met veel lager opgeleiden zouden echter het meest kunnen profiteren, van de voordelen die een buurttuin te bieden heeft. Omdat deze buurten vaak minder sociaal kapitaal hebben en sterker afhankelijk zijn van sociaal kapitaal binnen de buurt omdat de groep lager opgeleiden de buurt moeilijker kan verlaten. Daarnaast heeft deze groep door een lager inkomen minder toegang heeft tot verse groente en fruit.

**Anda:** *“Doen jullie er ook wat aan om mensen met minder inkomen er ook meer in te betrekken?”*

**Groen coördinator gemeente Groningen:** *“Niet direct. We hebben projecten waarbij opbouwwerkers aan het begin zitten. Kijk organisatorisch zijn die zwak, je bent HBO-ers nodig.”*

De gemeente Groningen beseft het belang van hoger opgeleiden, bij het opzetten van een buurttuin. Toch doet de gemeente Groningen geen moeite om ook buurten met weinig hoger opgeleiden en weinig sociaal kapitaal te helpen in het opzetten van een buurttuin. Een vraag die hierbij gesteld kan worden is: *Waarom wordt door de Gemeente Groningen zo veel subsidie gestoken in buurttuinen in buurten in Groningen waar de leefbaarheid al hoog is?*

Deze vraag wordt alleen nog maar versterkt door een voorval in de Pioenstraat. Tijdens een van de gesprekken met bewoners kwam naar voren dat een stuk grond vlak voor een rij koopwoningen aan de Pioenstraat niet meer onderhouden zou worden door de gemeente Groningen, om op deze manier te kunnen bezuinigen. De bewoners vonden dat dit niet onderhouden stuk grond zorgde voor een onaantrekkelijk uitzicht. Drie bewoners zijn vervolgens naar de Gemeente Groningen gestapt met een plan om het niet onderhouden stuk grond te veranderen in een buurttuin. De gemeente Groningen heeft ingestemd met het plan van de bewoners van de Pioenstraat om een buurttuin te beginnen en was zelfs bereid om een groot bedrag aan subsidie te geven. Het doel van de gemeente was bezuinigen doormiddel van minder onderhoud aan een deel van het Pioenpark. Dit onderhoud zou enkele honderden euro's per jaar kosten. De subsidie die is gegeven ligt rond de 8.000 euro.

Reactie over de situatie in de Pioenstraat:

**Groen coördinator gemeente Groningen:** *“Nou dan moet ik je nog wat uitleggen. Hun conclusie is goed hoor. Nee uhm wij hebben in een vlag van verstandverbijstering hebben wij besloten, dat is 4 of 5 jaar geleden. In kader van de bezuiniging om stukken groen niet meer te onderhouden. Dat zijn heel veel stukken gras die wij of helemaal niet meer doen, of nog 1 keer per jaar.”..... “Nou toen hebben de bewoners er wat aan gedaan. Maar in die tijd hadden we ook het zo genoemd nieuw lokaal akkoord. Dat was een pot geld, van de woningbouworganisaties en de gemeente om bewonersinitiatieven te betalen. Er zijn gigantisch veel dingen vanuit betaald, verkeersdrempels, maar ook heel veel moestuinen en speelplekken noem maar op.”*

Er wordt door de gemeente Groningen bezuinigd op groen onderhoud, maar voor het verbeteren van de leefbaarheid van buurten in Groningen wordt geld beschikbaar gesteld. Er kan hierbij een kritische

noot worden gemaakt over de uitvoering hiervan. In vier van de vijf onderzochte buurten was de leefbaarheid al vrij hoog, zo ook aan de Pioenstraat. De leefbaarheid is toegenomen door de buurttuin, maar ook zonder de buurttuin was de leefbaarheid in deze buurten hoog. Een van de vijf buurten was wel een buurt waar de leefbaarheid laag was, in deze buurt is de leefbaarheid aanzienlijk gestegen door de komst van de buurttuin. Door de grote moeite die buurtbewoners moeten doen om subsidie te kunnen aanvragen, kunnen minder leefbare buurten met weinig hoger opgeleiden moeilijker de weg naar subsidie vinden. Hierdoor probeert de gemeente de leefbaarheid te vergroten in de stad, maar worden de buurten waar de leefbaarheid erg beperkt is weinig geholpen. Tijdens dit interview liet de gemeente Groningen ook blijken zich bewust te zijn van de grote groep hoger opgeleiden die actief is in de buurttuin.

Concluderend kan hierover gezegd worden dat de gemeente Groningen succes boekt met het creëren van een groenere stad. De hoeveelheid groenprojecten in Groningen is enorm en ook dragen deze groenprojecten bij aan het sociaal kapitaal en de leefbaarheid van een buurt. Waar de gemeente echter geen rekening mee houdt is dat niet iedereen een aanvraag voor subsidie kan indienen waardoor de buurten die het meest zouden kunnen profiteren van een buurttuin niet over de capaciteiten beschikken om een buurttuin op te zetten. Een ander punt van kritiek is dat een buurttuin zeker op kort termijn een succes is, maar het grootste probleem van een buurttuin is de continuïteit. De gemeente Groningen investeert in een buurttuin terwijl de gemeente niet weet of een buurttuin over tien jaar nog populair is. Vijf van de zes respondenten in de interviews geven aan te verwachten dat de buurttuin over tien jaar niet meer bestaat. Met andere woorden investeert de gemeente Groningen op dit moment in een hype voor hoger opgeleiden in koopwoningen?

# 6. Conclusie, Aanbevelingen en Reflectie

---

## 6.1 Conclusie

Als antwoord op de hoofdvraag: *Wat is de invloed van een buurttuin op het sociaal kapitaal in een buurt?* Kan er geconcludeerd worden dat een buurttuin een positieve bijdrage kan leveren op het sociaal kapitaal in een buurt. Uit de interviews blijkt dat een buurttuin zorgt voor meer contact tussen burens. Deze toename van contact creëert een netwerk van burens die zich willen inzetten voor de buurt en willen bijdragen aan het organiseren van activiteiten in de buurt. Daarnaast helpen burens elkaar, zonder daar direct iets voor terug te verwachten. Uit de enquêtes blijkt dat buurtbewoners die tuinieren in een buurttuin vaker vrijwilligerswerk doen, vaker contact hebben met mensen die 20 jaar ouder of jonger zijn en vaker contact hebben met mensen van een andere etniciteit dan buurtbewoners die niet tuinieren in een buurttuin. Toch blijkt uit de enquête en interviews dat buurtbewoners die niet tuinieren in de buurttuin, vaak ook goed contact hebben met de burens. Hieruit blijkt dat een buurttuin wordt opgericht in een buurt waar sociaal kapitaal aanwezig is, maar de buurttuin het al aanwezige sociaal kapitaal kan stimuleren.

Uit zowel de enquête als de interviews blijkt dat een buurttuin vaak ontstaat in een buurt met koopwoningen en hoger opgeleiden, waar reeds veel sociaal kapitaal aanwezig is. In deze buurten is de leefbaarheid hoog, hebben bewoners een groot netwerk buiten de buurt en hebben mensen toegang tot gezonde voeding. In buurten met lager opgeleiden en sociale huurwoningen, kan meer geprofiteerd worden van de in hoofdstuk 2 beschreven voordelen van een buurttuin op sociaal kapitaal en gezondheid. Omdat in deze buurten het sociaal kapitaal, de gezondheid en de leefbaarheid vaak lager zijn dan in buurten met hoger opgeleiden en koopwoningen. Uit de interviews komt naar voren dat het opzetten van een buurttuin minder eenvoudig te realiseren is in buurten met lager opgeleiden en sociale huurwoningen. Voor veel lager opgeleiden is het aanvragen van subsidie en het indienen van een plan voor een buurttuin te moeilijk. Een andere reden waarom buurttuinen vaker worden opgericht in buurten met koopwoningen, kan zijn dat mensen uit koopwoningen meer noodzaak voelen om te investeren in de leefomgeving.

Toch is de Gelderse Es een uitzondering op de regel. Hier wordt in een buurt met sociale huurwoningen een buurttuin opgezet. De reden waarom in deze buurt wel een buurttuin kan worden opgericht is de aanwezigheid van hoger opgeleiden. Dit is essentieel in het opzetten van een buurttuin omdat hoger opgeleiden beschikken over de capaciteiten om subsidie aan te vragen en een plan te bedenken voor het oprichten van een buurttuin. Concluderend kan gezegd worden dat een basis hoeveelheid sociaal kapitaal nodig is om een buurttuin op te kunnen richten en daarmee het sociaal kapitaal te kunnen vergroten.

Ook de invloed van een buurttuin op de gezondheid van buurtbewoners is onderzocht. Uit de enquête blijkt dat er geen significant verband is aangetoond tussen tuinieren in een buurttuin en de gezondheid van mensen. De buurttuin zorgt niet voor een verbetering van de fysieke gezondheid van buurtbewoners. Het voedingspatroon verandert in beperkte mate door deelname aan de buurttuin. Dit wijkt af van de eerder beschreven literatuur in hoofdstuk 2. De mentale gezondheid van

buurtbewoners neemt wel toe door de start van een buurttuin. Dit komt doordat buurtbewoners zich door het contact met andere buurtbewoners minder eenzaam voelen, meer vertrouwen hebben en zich veiliger voelen. De grootste voordelen die ontstaan door de komst van de buurttuin zijn een toename van zowel *bonding* als *bridging sociaal kapitaal* en een verbetering van de fysieke woonomgeving. Een nadeel aan de buurttuin is dat het moeilijk is om de continuïteit van de buurttuin te garanderen, waardoor een buurttuin voor een beperkte tijd een bijdrage kan leveren aan de toename van sociaal kapitaal in een buurt.

## 6.2 Aanbevelingen

### 6.2.1 Aanbeveling Gemeente Groningen

De gemeente Groningen geeft in het interview duidelijk aan, dat de gemeente een faciliterende rol wil spelen tijdens het oprichten van een buurttuin in een buurt. Het oprichten en ontwerpen van een buurttuin valt niet binnen het takenpakket van de gemeente Groningen. Zoals eerder beschreven, is het aanvragen van subsidie van essentieel belang voor de financiering van een buurttuin. Toch is het aanvragen van subsidie lastig en hebben niet alle bewoners van de gemeente Groningen de capaciteiten om subsidie aan te vragen. Buurten met sociale huurwoningen, lager opgeleiden en een beperkte leefbaarheid zouden het meest kunnen profiteren van de eerder genoemde voordelen die samen gaan met een buurttuin. Een voorbeeld van een buurt met sociale huurwoningen, veel lager opgeleiden en leefbaarheidsproblemen is de Gelderse Es. Om een buurttuin in meer buurten met sociale huurwoningen en lager opgeleiden te kunnen realiseren is een vereenvoudiging van het aanvragen van subsidie van belang. Zonder vereenvoudiging van de aanvraag van subsidie, is het kunnen realiseren van een buurttuin alleen bestemd voor buurten met hoger opgeleiden. Hierdoor bestaat op het gebied van realisatie van een buurttuin geen gelijkheid tussen alle inwoners van de gemeente Groningen.

### 6.2.2 Aanbeveling voor verder onderzoek

Tijdens dit onderzoek is het verband tussen buurttuinen, sociaal kapitaal en gezondheid geanalyseerd, doormiddel van een enquête, interviews en observaties. De gezondheid van buurtbewoners is gemeten in de enquête aan de hand van de hoeveelheid doktersbezoeken, de hoeveelheid gram groente per dag en de hoeveelheid stuks fruit per dag. Uit de enquête kwam naar voren dat tussen de deelnemers aan de buurttuin en de buurtbewoners die niet deelnemen aan de buurttuin de verschillen op het gebied van deze kenmerken klein zijn. Met de enquête is daarom geen significant verband aangetoond tussen tuinieren in een buurttuin en de fysieke gezondheid van buurtbewoners. Toch komt in de literatuur uit hoofdstuk 2 duidelijk naar voren dat een buurttuin invloed zou kunnen uitoefenen op de fysieke gezondheid van mensen. De literatuur en de resultaten van dit onderzoek komt hierbij niet overeen, dit is een opvallende uitkomst. Om dieper op het mogelijke verband tussen een buurttuin en de fysieke gezondheid van buurtbewoners in te gaan, kan het wetenschappelijk relevant zijn om mensen medisch te testen en naar de langer termijn gevolgen te kijken van een buurttuin op de fysieke gezondheid van buurtbewoners. Hierdoor kan worden vastgesteld of een buurttuin inderdaad geen invloed heeft op de fysieke gezondheid van buurtbewoners in Groningen.

## 6.3 Reflectie

In dit onderzoek is gebruik gemaakt van een enquête. Tijdens het analyseren van de enquêteresultaten bleek dat er inhoudelijke verbetermogelijkheden waren. Allereerst waren de vragen uit de enquête soms onduidelijk voor de respondenten. Dit gaat om de vragen: *“Heeft u contact met uw burens?”* *“Heeft u contact met mensen met een andere etniciteit of mensen die 20 jaar jonger of ouder zijn?”* Contact kan op verschillende manieren geïnterpreteerd worden. Zo vinden sommige buurtbewoners af en toe groeten contact. Terwijl anderen buurtbewoners bij elkaar op visite gaan onder contact verstaan.

Daarnaast waren de categorieën voor de vragen niet altijd goed verdeeld. Bij de vraag: *“hoe lang woont u in de buurt?”* was een antwoord tussen de 1 jaar en de 1 jaar en 11 maanden niet mogelijk. Een ander nadeel aan de vooraf gemaakte categorieën, was dat tijdens het analyseren van de gegevens uit de enquête sprake was van ordinale variabelen. Hierdoor was de keuze in statistische toetsen beperkt. Beter was geweest om van bijvoorbeeld de vraag: *“Wat is uw leeftijd?”* een open vraag te maken. Hierdoor is er sprake van een ratio variabele en kunnen categorieën ook achteraf gemaakt worden, waardoor de keuze in statistische toetsen groter is.

Doordat tijdens dit onderzoek sprake was van twee onafhankelijke steekproeven en ordinale variabelen werd gebruik gemaakt van de Chi-kwadraat toets. Voor de betrouwbaarheid van de Chi-kwadraat toets is het noodzakelijk dat elke categorie vijf respondenten bevat. Met 62 respondenten in totaal, bevatten niet alle categorieën altijd vijf respondenten. Hierdoor moesten vaak categorieën worden samengevoegd. Dit zorgde ervoor dat verschillen tussen de respondenten kleiner werden. Waardoor niet altijd een duidelijk beeld is ontstaan van de verschillen tussen buurtbewoners die deelnemen aan de buurttuin en buurtbewoners die niet deelnemen aan de buurttuin. Dit probleem is geprobeerd op te lossen door het toevoegen van histogrammen. Hierdoor werden de verschillen tussen bewoners, die niet duidelijk in de Chi-kwadraat toets naar voren kwamen, duidelijker zichtbaar. Door het toevoegen van meer respondenten was het niet noodzakelijk geweest om categorieën samen te voegen. Tijdens dit onderzoek was dit echter niet mogelijk door een gebrek aan tijd en mankracht.



# Literatuur

---

- Abbott, S. & Freeth, D. (2008). Social capital and health. *Journal of Health Psychology*, 13 (7), 874-883.
- Adkins, L. (2005). Social capital: The anatomy of a troubled concept. *Sage*, 6 (2), 195-211.
- Agrawal, M. & Singh, B. & Rajput, M. & Marshall, F. & Bell, J.N.B. (2003). Effect of air pollution on peri-urban agriculture: a case study. *Environmental Pollution*, 126 (3), 323-329.
- Alaimo, K. & Reischl, T. M. & Allen, J. O. (2010). Community gardening, neighborhood meeting and social capital. *Journal of community psychology*, 38 (4), 497-517.
- Allmendinger, P. (2009). *Planning theory*. 2de editie. Londen: Palgrave Macmillan.
- Armstrong, D. (2000). A Survey of Community Gardens in Upstate New York: Implications for Health Promotion and Community Development. *Health and Place*, 6(4), 319–327.
- Bellows, A. C. & Brown, K. & Smit, J. (2003). *Health Benefits of Urban Agriculture*. Portland: Community food security.
- Bellows, A.C. (2004). One hundred years of allotment gardens in Poland. *Food & foodways*, 12, 247-276.
- Berg, A. E. van den & Maas, J. & Verheij, R. A. & Groenewegen, P. P. (2010). Green space as a buffer between stressful life events and health. *Social Science & Medicine*, 70, 1203-1210.
- Berg, A. E. van den & Winsum-Westra, M. van & Vries, S. de & Dillen, S. M. E. van (2010). Allotment gardening and health: a comparative survey among allotment gardeners and their neighbors without an allotment. *Environmental Health*, 9 (74).
- Berkman, L. F. & Glass, T. (2000). Social integration, social networks, social support and health in: L.F. Berkman & I. Kawachi (Red). *Social Epidemiology (143-165)*. New York: Oxford Press.
- Berkman, L. F. & Glass, T. & Brissette, I. & Seeman, T. E. (2000). From social integration to health: Durkheim in the new millennium. *Soc Sci Med*, 51, 843-57.
- Biologische tuiniervereniging Groningen. *Biotuinieren Groningen home*. Geraadpleegd op 14 oktober 2015 via <http://www.btgroningen.nl/>
- Bourdieu, P. (1986). "The Forms of Capital". In I. Szeman & T. Kaposy (Red). *Cultural Theory (81-93)*. Oxford: Wiley-Blackwell.
- Bruijn, de D. (2013). *Van verzorgingsstaat tot participatiesamenleving*. Geraadpleegd op 12 november 2015 via <http://www.binnenlandsbestuur.nl/bestuur-en-organisatie/opinie/columns/van-verzorgingsstaat-tot-participatiesamenleving.9160525.lynkx>.
- Clifford, N. & French, S. & Valentine, G. (2012). *Key Methods in Geography*. London: Sage.
- Despommier, D. (2013). Farming up the city: the rise of urban vertical farms. *Elsevier*, 31 (7), 388-389.
- Eetbare stad. (2015). *De eetbare stadkaart*. Geraadpleegd op 10 November 2015 via <http://eetbarestadgroningen.nl/interactieve-kaart/>.

- Evans, J. (2014). De kracht van verbondenheid. *Medisch Dossier*, 16(10), 14-17.
- Ferlander, S. (2007). The importance of different forms of social capital for health. *Acta sociologica*, 50 (2), 115-128.
- Forrest, R., & Kearns, A. (2001). Social cohesion, social capital and the neighbourhood. *Urban studies*, 38(12), 2125-2143.
- Galster, G. (2001). On the nature of neighbourhood. *Urban studies*, 38(12), 2111-2124.
- Glover, T. D. (2004). Social Capital in the Lived Experiences of Community Gardeners. *Leisure Sciences*, 26, 143-162.
- Glowacki-Dudka, M. & Murray, J. & Isaacs, K. P. (2013). Examining social capital within a local food system. *Community Development Journal*, 48 (1), 75-88.
- Grazzini, F. & Doron, G. (2004). Urban Agriculture: Small, Medium, Large. *Nevena Court*, 52-59.
- Grewal, S. S. & Grewal, P. S. (2012). Can cities become self-reliant in food? *Cities*, 29, 1-11
- Hart, J. de & Knol, F. & Maas-de Waal, C. & Roes, T. (2002). *Zekere banden*. Den Haag: Sociaal en Cultureel Planbureau.
- Holtan, M. T. & Dieterlen, S. L. & Sullivan, W. C. (2015). Social life under cover: Tree canopy and social capital in Baltimore, Maryland. *Environment and Behavior*, 47(5), 502-525.
- Howley, P. & Scott, M. & Redmond, D. (2009). Sustainability versus liveability: an investigation of neighbourhood satisfaction. *Journal of Environmental Planning and Management*, 52(6), 847-864.
- Kam, G. de & Needham, B. (2003). *Een hele opgave: over sociale cohesie als motief bij stedelijke herstructurering*. Utrecht: Nethur.
- Kingsley, J. & Townsend, M. (2006). 'Dig In' to Social Capital: Community Gardens as Mechanisms for Growing Urban Social Connectedness. *Urban Policy and Research*, 24(4), 525-537.
- Klein, C. (2013). Social capital or social cohesion: what matters for subjective Well-Being. *Social Indicators Research*, 110, 891-911.
- Kleinhans, R. J. & Priemus, H. & Engbersen, G. (2007). Understanding social capital and recently restructured urban neighbourhoods: two cases in Rotterdam. *Urban Studies*, 44(5/6): 1069-1091.
- Leech, N. L. & Onwuegbuzle, A. J. (2009). A typology of mixed methods research designs. *Qual Quant*, 43, 265-275.
- Leyden, K.M. (2003). Social Capital and the Built Environment: The Importance of Walkable Neighborhoods. *American Journal of Public Health* 93, 1546-1551.
- Logatcheva, K. (2015). *Monitor Duurzaam Voedsel 2014*. Geraadpleegd op 7 december 2015 via <http://edepot.wur.nl/361052>.
- Mertens, J. (2015). *Regenworm als parameter voor een vruchtbare moestuin*. Geraadpleegd op 13 oktober 2015 via <http://www.ugent.be/bw/nl/actueel/nieuws/regenworm-parameter-vruchtbare-moestuin>.

Mougeot, L. (1994). *The rise of city farming: research must catch up with reality*. Geraadpleegd op 25 november 2014 via <http://www.metafro.be/leisa/1994/10-4-4.pdf>. ILEIA newsletter.

Natuur en Milieu federatie Groningen. *Eetbare Stad*. Geraadpleegd op 28 april 2015 via <http://nmfgroningen.nl/doe-mee/eetbare-stad/>.

Piccardthof. *Natuurlijke tuinieren*. Geraadpleegd op 14 oktober 2015 via <http://www.piccardthof.nl/wb/pages/natuurlijk-tuinieren.php>.

Putnam, R. D. (2000). *Bowling Alone*. New York: Simon & Schuster paperbacks.

Ruth, M. & Franklin, R. S. (2014). Livability for all? Conceptual limits and practical implications. *Applied Geography*, 49, 18-23.

Trv Stadspark. *Trv Stadspark home*. Geraadpleegd op 14 oktober 2015 via <http://www.trvstadspark.nl/>

Tuinwijck. *Geschiedenis Tuinwijck*. Geraadpleegd op 14 oktober 2015 via [http://www.tuinwijck.nl/?page\\_id=54](http://www.tuinwijck.nl/?page_id=54).

Veen, E. J. (2015). *Community gardens in urban areas: A critical reflection on the extent to which they strengthen social cohesion and provide alternative food*. Wageningen: Wageningen University.

Veen, E. J. & Derkzen, P. & Visser, A. J. (2014). Shopping versus growing: Food Acquisition Habits of Dutch urban gardeners. *Food and foodways*, 22, 268-299.

Veldhuis, C. (2012). *De eetbare stad*. Groningen: Forum Duurzaam & Gemeente Groningen.

Viljoen, A. (2005). *CPULS Continuous productive urban landscapes*. 1<sup>ste</sup> Editie. New York: Architectural Press

Wijdeven, T. van de, L. de Graaf and F. Hendriks (2013). *Actief burgerschap. Lijnen in de literatuur. Tilburgse School voor Politiek en Bestuur*. Geraadpleegd op 5 oktober 2015 via <https://www.rijksoverheid.nl/documenten/rapporten/2013/07/15/actief-burgerschap-lijnen-in-de-literatuur>.

Wood, L. & Giles-Corti, B. (2008). Is there a place for social capital in the psychology of health and place? *Journal of Environmental Psychology*, 28, 154-163.

# Bijlage 1 Enquete

---

Beste respondent,

Mijn naam is Anda de Blecourt en ik ben masterstudent Sociale Planologie aan de Rijksuniversiteit in Groningen. Voor mijn afstudeerscriptie doe ik onderzoek naar de invloed van buurttuinen op sociaal kapitaal in een buurt. Met deze enquête hoop ik te kunnen analyseren of een buurttuin invloed heeft op sociaal kapitaal in een buurt. Door het invullen van deze enquête zult mij helpen mijn onderzoek voort te kunnen zetten. De enquête is anoniem en de uitkomsten zullen alleen door mijn scriptiebegeleider en mijn worden geanalyseerd. Bij voorbaat dank voor het invullen van deze enquête!

## Algemene vragen

- 1) Wat is uw geslacht?
  - Man
  - Vrouw
- 2) Wat is uw leeftijd?
  - 20-30 jaar
  - 30-50 jaar
  - 50-65 jaar
  - 65 jaar en ouder
- 3) Wat is uw hoogst behaalde opleiding?
  - Basisschool
  - Middelbare school
  - LBO
  - MBO
  - HBO
  - Universiteit
- 4) In welk type woning woont u?
  - Koopwoning
  - Particuliere huur woning
  - Sociale huur woning
- 5) Hoe lang woont u in deze buurt?
  - Kortere dan 1 jaar
  - 2-5 jaar
  - 5-10 jaar
  - 10-15 jaar
  - 15 jaar of langer

## Sociaal kapitaal

- 6) Heeft u contact met uw burenen?
  - Ja
  - Nee
- 7) Bent u lid van een vereniging?

- Ja  
Zo ja, welke? \_\_\_\_\_
  - Nee
- 8) Is deze vereniging gevestigd in de buurt waar u woont?
- Ja
  - Nee
  - NVT
- 9) Bent u actief als vrijwilliger?
- Ja
  - Nee
- 10) Heeft u contact met mensen met een andere etniciteit?
- Ja
  - Nee
- 11) Heeft u contact met mensen die 20 jaar jonger of ouder dan u zijn?
- Ja
  - Nee

### Gezondheid

- 12) Hoe vaak bent u het afgelopen jaar bij de dokter geweest?
- Geen enkele keer
  - 1-3 keer
  - 4-6 keer
  - 6-10 keer
  - Meer dan 10 keer
- 13) Hoeveel stuks fruit eet u gemiddeld per dag?
- geen
  - 1
  - 2
  - 3
  - Meer dan 3
- 14) Hoeveel gram groente eet u gemiddeld per dag?
- 0 gram
  - 0-100 gram
  - 100-200 gram
  - 200-300 gram
  - Meer dan 300 gram

### Buurttuin

- 15) Bent u lid van een buurttuin?
- Ja, ga naar vraag 19
  - Nee, ga naar vraag 18
- 16) Waarom bent u geen lid van de buurttuin?
- 17) Hebt u meer contact met uw burens sinds u lid bent van de buurttuin?
- Ja

Nee

18) Is uw voedingspatroon verandert sinds u lid bent van de buurttuin?

Ja

Zo ja, in welke vorm: \_\_\_\_\_

Nee

Hartelijk dank voor het invullen van deze enquête!

# Bijlage 2 Interview buurtbewoners

---

## Interview scriptie

Allereerst hartelijk dank dat u wilt mee werken aan mijn interview en daarmee aan mijn afstudeerscriptie. Mijn naam is Anda de Blecourt en ik ben masterstudent Sociale Planologie aan de Rijksuniversiteit in Groningen. Voor mijn afstudeerscriptie doe ik onderzoek naar de invloed van een buurttuin op het sociaal kapitaal in een buurt. Sociaal kapitaal zou uitgelegd kunnen worden tussen mensen en netwerken tussen verschillende groepen mensen. Naast enquêtes doe ik ook een interview om op deze manier meer achtergrond informatie te krijgen over of een buurttuin invloed heeft op het sociaal kapitaal in een buurt. Dit interview is anoniem en de uitkomsten zullen alleen door mijn scriptiebegeleider en mij worden geanalyseerd. Zou ik dit interview ook mogen opnemen?

## De Buurt

- 1) Hoe lang woont u al in deze buurt?
- 2) Hoe bent u betrokken geraakt bij de buurttuin?
- 3) Op wat voor manier bent u betrokken bij de buurttuin?
- 4) Is er een organisatie of overheid betrokken bij deze buurttuin?
- 5) Bent u ooit lid geweest van een volkstuinvereniging of hebt u ooit overwogen om lid te worden van een volkstuin? Waarom wel of waarom niet?
- 6) Wat vindt u van de fysieke omgeving van de buurt waarin u woont?
- 7) Wat vindt u van hoe mensen in de buurt met elkaar omgaan?
- 8) Is uw mening over de buurt ook veranderd sinds u actief bent in de buurttuin?
- 9) Zo ja, op wat voor manier is deze mening veranderd?
- 10) Zijn er ook veranderingen opgetreden in de buurt sinds de start van de buurttuin?
- 11) Zo ja, welke?
- 12) Worden er ook activiteiten georganiseerd in de buurttuin buiten het tuinieren om?
- 13) Vindt u de buurt crimineel? Waarom?

## Sociaal kapitaal

- 14) De meeste met wie u het meest contact heeft, wonen die in de buurt of er buiten?
- 15) Hoe is het contact met uw burens?
- 16) Is het contact met uw burens veranderd sinds de start van de buurttuin?
- 17) Ziet u de mensen die actief betrokken zijn bij de buurttuin, ook buiten de buurttuin om?
- 18) Vindt u zichzelf maatschappelijk betrokken?
- 19) Waaruit blijkt dit?
- 20) Bent u lid van een of meerdere vereniging? Zo ja, bent u lid van een vereniging in de buurt?
- 21) Bent u actief als vrijwilliger? Zo ja, bent u actief als vrijwilliger in de buurt?

## Gezondheid

- 22) Op een schaal van 1 tot 5, heeft u het gevoel dat u gezond bent? Hierbij is 1 heel gezond en 5 heel ongezond
- 23) Waaruit blijkt dit?

- 24) Op een schaal van 1 tot 5, heeft u het gevoel dat u een gezonde levensstijl heeft? Hierbij is 1 een hele gezonde levensstijl en 5 een hele ongezonde levensstijl.
- 25) Waaruit blijkt dit?
- 26) Eet u meer groente en fruit sinds u actief bent in de buurttuin?
- 27) Is uw gezondheid ook veranderd sinds de start van de buurttuin?
- 28) Zo ja, welke factor heeft uw gezondheid beïnvloed?

Afsluitende vragen

- 29) Zijn er ook mensen in de buurt die niet blij zijn met de buurttuin?
- 30) Waarom zijn deze mensen niet blij?
- 31) Wat zijn de grootste voordelen voor u aan de buurttuin?
- 32) Wat zijn de grootste nadelen aan de buurttuin?
- 33) Hoe ziet de toekomst van de buurttuin eruit? Zal de buurttuin over 10 jaar nog bestaan?
- 34) Hoe zal de toekomst van de buurt eruit zien?
- 35) Zou u nog iets willen toevoegen aan dit interview?

Hartelijk dank voor uw medewerking aan mijn onderzoek, bent u ook geïnteresseerd in de uitkomsten van mijn onderzoek?



# Bijlage 3 Interview Gemeente Groningen

---

Allereerst hartelijk dank dat u wilt mee werken aan mijn interview en daarmee aan mijn afstudeerscriptie. Mijn naam is Anda de Blecourt en ik ben masterstudent Sociale Planologie aan de Rijksuniversiteit in Groningen. Voor mijn afstudeerscriptie doe ik onderzoek naar de invloed van een buurttuin op het sociaal kapitaal in een buurt. Tijdens de interviews met mensen die tuinieren in een buurttuin is uw naam aantal keer gevallen. Uit deze interviews kwamen een aantal vragen naar voren voor de Gemeente Groningen. Zou ik dit interview ook mogen opnemen?

- Allereerst waarom zijn jullie de Eetbare stad begonnen, wat is de achterliggende gedachten?
- De kosten van de subsidie zijn hoger dan de kosten van onderhoud van een stuk grond, waarom kiezen jullie er dan toch voor dat mensen zelf het stuk grond gaan onderhouden?
- Zien jullie ook verschil tussen buurten met een buurttuin met koopwoningen/tweeverdieners en buurten met een buurttuin met sociale huurwoningen?
- In hoeverre is een buurttuin een duurzaam project, zal het over 10 jaar nog bestaan of is dit een tijdelijke trend en hebben mensen na 10 jaar geen zin meer om een buurttuin te onderhouden?
- Wat is de meeste gehoorde motivatie van een buurt om een buurttuin te beginnen?
- Wat denkt u, kan een buurttuin zorgen voor sociaal kapitaal in een buurt of moet er eerst sociaal kapitaal in een buurt zijn voor dat er een buurttuin kan ontstaan?
- Wat is het verschil tussen een buurttuin of een volkstuin? En zijn de gebruikers van de volkstuin ook andere mensen dan de gebruikers van de buurttuin?

Nogmaals hartelijk dank voor dit interview.