



Bewonersparticipatie bij dorpsvernieuwing

Een case study naar twee herinrichtingsprojecten

Masterthesis
T. van Kalsbeek, BSc
s1278487
November 2008
Rijksuniversiteit Groningen

Colofon

Titel

Bewonersparticipatie bij dorpsvernieuwing
Een case study naar twee herinrichtingsprojecten

Auteur

Trijntje van Kalsbeek

Studentnummer

s1278487

Studie

Master planologie
Faculteit Ruimtelijke Wetenschappen
Rijksuniversiteit Groningen

Studieonderdeel

Masterthesis Planologie

Begeleiding Rijksuniversiteit Groningen

Drs. I.M. Nienhuis

Stagebedrijf

BügelHajema Adviseurs

Datum

November 2008

Samenvatting

Inleiding

Het thema van deze masterthesis is participatie van bewoners in planvormingsprocessen bij dorpsvernieuwing. De nadruk van bestaande literatuur over bewonersparticipatie ligt bij stedelijke vernieuwing. Het doel van dit onderzoek is daarom om een bijdrage te leveren aan het opvullen van het kennisgat omtrent bewonersparticipatie in dorpen.

- *Hoofdvraag onderzoek*

In hoeverre zijn de verschillende motieven van bewoners enerzijds en professionals anderzijds ten aanzien van participatie van bewoners in planvormingsprocessen bij dorpsvernieuwing van invloed op het eindresultaat?

- *Deelvragen*

- 1) Wat is bewonersparticipatie?
- 2) Wat zijn de motieven en doelen die voor bewoners een rol spelen bij het al dan niet participeren in planvormingsprocessen bij dorpsvernieuwing?
- 3) Wat zijn de motieven en doelen van professionals om ervoor te kiezen bewoners te betrekken in planvormingsprocessen bij dorpsvernieuwing?
- 4) In welke mate zijn de bewoners en professionals tevreden met het eindresultaat van de dorpsvernieuwing met hoog op hun vooraf gestelde doelen?

- *Methodologie*

Het onderzoek is opgezet als een case study waarin twee cases zijn onderzocht. Het onderzoek bestaat uit een theoretisch gedeelte, waarin bestaande literatuur is geraadpleegd over bewonersparticipatie, met name bij stedelijke vernieuwing, en een praktisch deel, waarbij interviews gehouden zijn met bewoners en professionals die betrokken waren bij de projecten die als cases voor het onderzoek dienen. Als cases zijn herinrichtingsprojecten in een tweetal Friese plaatsen gekozen: dorpsvernieuwing in Lekkum (gemeente Leeuwarden) en herinrichting van de Sudergoweg en Westergoleane in IJlst (gemeente Wymbritseradiel).

Theoretisch kader

- *Conceptueel model*

Aan de basis van het onderzoek ligt een conceptueel model (Figuur 2.1). Dit model gaat uit van een bepaalde situatie die leeft in een dorp, waarover mensen een mening hebben. Dit oordeel wordt gevormd door een referentiekader van ideeën, normen, waarden, wensen, etc. Zo kan de situatie of gebeurtenis beschouwd worden als een

probleem. Dit splitst zich uit naar twee kanten: een sociaal probleem, dat erkend wordt door de leefwereld en een politiek probleem dat als zodanig erkend wordt door de formele systeemwereld. Wanneer een probleem door de systeemwereld erkend wordt, kan dit actie genereren. Een interventie in de huidige situatie is wenselijk en om deze interventie mogelijk te maken wordt er een planvormingsproces begonnen dat uiteindelijk een zekere output heeft.

De leefwereld duidt op de informeel georganiseerde, op ervaring uit het dagelijks leven gestoelde wereld, in tegenstelling tot de systeemwereld die juist een formeel georganiseerde, bureaucratische structuur kent. In dit onderzoek worden de bewoners als 'de leefwereld' en de professionals als 'de systeemwereld' beschouwd.

Proces

Participatie kan op verschillende momenten en in verschillende mate plaatsvinden. De mate wordt meest weergegeven door middel van een participatieladder (Arnstein, 1969) waarop een gesloten autoritaire stijl waarin de burgers geen invloed kunnen uitoefenen aan het ene uiterste zijn weergegeven en de faciliterende stijl, waarin de overheid juist zoveel mogelijk ruimte aan de burgers geeft en alleen het proces faciliteert aan het andere uiterste zijn geplaatst.

Motieven leefwereld

Bewoners kunnen kiezen of zij wel of niet willen participeren wanneer hen die gelegenheid wordt geboden. Motieven die hierbij een rol spelen zijn:

- **Eigen belang**

Bewoners hebben, als gebruikers van de omgeving die door een project wordt aangepakt, directe belangen bij een plan. Er is sprake van een zekere plaatsgehechtheid ten aanzien van hun leefomgeving. Wanneer deze plaats veranderd wordt, heeft dit invloed op de 'physical fabric' van een plaats en dit kan als bedreiging worden gezien (Manzo en Perkins, 2007). Een dergelijke verstoring van het vertrouwde beeld kan een sterke stimulans vormen om te gaan participeren. Ook is er vaak sprake van het verschijnsel NIMBY (not in my backyard), waarin mensen een ontwikkeling bestrijden in hun nabije omgeving, hoewel ze deze functie vaak op een andere locatie wel zouden accepteren (Devine-Wright, 2005)

- **Gehechtheid aan de gemeenschap**

Gehechtheid aan de gemeenschap kan aangeduid worden als 'sense of community', een emotionele band met een groep, die ontstaat door een gezamenlijke geschiedenis,

interesses en belangen (Perkins, and Long 2002). Gemeenschapsgevoel kan zowel positieve als negatieve invloed uitoefenen op buurtprocessen en participatie.

- Altruïsme

Fowler en Kam (2007) gaan in op de plaats die anderen kunnen innemen in beslissingen om ergens al dan niet aan deel te nemen. Bij altruïsme worden belangen van een ander belangrijker gevonden dan eigen belangen.

- Sociale druk

In een dorp de de sfeer zodanig zijn dat van een ieder verwacht wordt dat hij zich actief inzet voor het dorp, ook wanneer niet rechtstreeks eigenbelang ermee gediend wordt. Wanneer iemand zich afzijdig houdt, zou hij daarop aangekeken kunnen worden door de andere bewoners van het dorp of zich niet geaccepteerd kunnen voelen. Dit kan ertoe leiden dat iemand ondanks het ontbreken van een directe intrinsieke motivatie toch in het planvormingsproces deelneemt.

Motieven systeemwereld

Aan de professionals van de systeemwereld is de keus om bewoners wel of niet te participeren in het planvormingsproces. De volgende motieven spelen hierbij een rol:

- Draagvlak

Wanneer bewoners bij de planvorming betrokken worden, levert dit vaak meer draagvlak voor een plan op en zijn ze op latere inspraakmomenten minder gauw geneigd om het proces te blokkeren (KEI, 2007).

- Kwaliteit

De gedetailleerde kennis die bewoners door het dagelijks gebruik van hun leefomgeving hebben verworven vormt een aanvulling op de kennis van de systeemwereld. Bij bewoners komen alle beleidsterreinen bij elkaar, omdat zij er in de praktijk van alle dag mee te maken hebben.

- Legitimiteit

Aangezien het de burgers direct aangaat wat er in hun nabije omgeving gebeurt, zouden zij er ook over moeten kunnen meepraten (VROM, 2004). Een aandachtspunt hierbij is dat de representativiteit van de participerende groep niet altijd voldoende is.

Resultaten en conclusies

Subvraag 2 - Wat zijn de motieven en doelen die voor bewoners een rol spelen bij het al dan niet participeren in planvormingsprocessen bij dorpsvernieuwing?

In Lekkum was het persoonlijk eigenbelang een sterke motivatie om de bewonersavonden te bezoeken, met name om te zien op welke wijze zij geraakt werden door het plan. Ook in IJlst vormde eigenbelang de voornaamste motivatie om de bewonersbijeenkomsten te bezoeken. Omdat het de vernieuwing van de openbare ruimte betrof waren er in beide gevallen weinig aspecten in het plan die strijdig waren met de belangen van individuele bewoners.

In Lekkum speelde het gemeenschapsgevoel een belangrijke rol. Bewoners willen bijdragen ten behoeve van het algemeen belang van het dorp. In IJlst was het algemeen belang ook een motief, maar dit kwam vooral tot uiting door een klankbordgroep te laten optreden als vertegenwoordiger voor de afzonderlijke belangengroepen. Uit de interviews kwam naar voren dat de bewoners van mening waren dat door betrokkenheid van bewoners de kwaliteit van het plan verhoogd wordt.

Het in het theoretisch kader opgenomen motief sociale druk werd door de geïnterviewde personen niet als een relevant motief beschouwd.

Subvraag 3 - Wat zijn de motieven en doelen van professionals om ervoor te kiezen bewoners te betrekken in planvormingsprocessen bij dorpsvernieuwing?

Alle drie voor de systeemwereld besproken motieven worden van belang geacht door de geïnterviewden. Met name draagvlak is een essentieel motief om te kiezen voor bewonersparticipatie. Ten aanzien van kwaliteit wordt gemeend dat het niet noodzakelijk is om bewoners te betrekken om een kwalitatief goed plan te kunnen maken, maar de bewoners kunnen het wel aanscherpen.

Subvraag 4 - In welke mate zijn de bewoners en professionals tevreden met het eindresultaat van de dorpsvernieuwing met hoog op hun vooraf gestelde doelen?

Zowel de bewoners als de professionals zijn van mening dat wanneer een vergelijkbaar planproces gestart zou moeten worden dat dit op dezelfde wijze aangepakt kan worden. Alle geïnterviewden geven aan tevreden te zijn met zowel het eindresultaat als het proces dat eraan voorafgegaan is om het tot een dergelijk plan te brengen. Met name de toegankelijkheid en de laagdrempeligheid van het contact tussen de leefwereld en de systeemwereld is zeer gewaardeerd. Ook leeft bij de bewoners het idee dat er goed naar hen geluisterd is en dat zij hun bijdrage ook concreet kunnen terugzien in het eindresultaat.

Hoofdvraag - In hoeverre zijn de verschillende motieven van bewoners enerzijds en professionals anderzijds ten aanzien van participatie van bewoners in planvormingsprocessen bij dorpsvernieuwing van invloed op het eindresultaat?

De verschillende motieven die voor de leefwereld en de systeemwereld relevant zijn gebleken en in het voorgaande genoemd zijn, hoeven niet per definitie strijdig met elkaar te zijn. Ondanks deze verschillende motieven kan wel een zelfde doel worden nagestreefd. Hierdoor kan ondanks de verschillende achterliggende drijfveren toch een plan ontstaan dat breed gedragen is door zowel de leefwereld als de systeemwereld.

Voorwoord

Voor u ligt de masterthesis 'Bewonersparticipatie bij dorpsvernieuwing', het project ter afsluiting van mijn studie Sociale Geografie en de daarop aansluitende master Planologie aan de Faculteit der Ruimtelijke Wetenschappen van de Rijksuniversiteit Groningen.

Door een groepsproject over wijkvernieuwing in steden, dat deel uitmaakte van deze master, kwam ik in aanraking met het fenomeen bewonersparticipatie. Mijn interesse hierin werd gewekt en naar aanleiding daarvan heb ik besloten mij hier verder in te verdiepen in het kader van mijn masterthesis. Het opzetten van een wetenschappelijk onderzoek is een leerzame ervaring voor mij geweest en met vallen en opstaan is het dan toch geworden tot het product dat voor u ligt.

Graag wil ik van deze gelegenheid gebruik maken om Ivo Nienhuis te bedanken voor zijn begeleiding vanuit de universiteit. Zijn adviezen en ook zijn vertrouwen in het tot een goed eindresultaat brengen van deze thesis werkte motiverend om alle losse stukken uiteindelijk tot een samenhangend geheel te maken.

Ook wil ik mijn stagebedrijf, BügelHajema Adviseurs te Leeuwarden, bedanken voor de mogelijkheid die ik kreeg om bij hen af te studeren, hun hulp en het geduld dat ze met me gehad hebben.

Als laatste wil ik ook mijn grote dank uitspreken aan mijn vrienden voor hun steun, bemoedigingen, motiverende opmerkingen, de vele kaartjes, e-mails en gesprekken.

Nynke van Kalsbeek

November, 2008

Inhoudsopgave

Samenvatting	3
Voorwoord	8
Inhoudsopgave	9
Hoofdstuk 1 Inleiding	10
1.1 Onderzoeksvragen	11
1.2 Methodologie	13
1.3 Cases	14
1.4 Dataverzameling.....	15
1.5 Leeswijzer.....	17
Hoofdstuk 2 Theoretisch Kader.....	18
2.1 Conceptueel model	18
2.2 Leefwereld.....	20
2.3 Systeemwereld.....	26
2.4 Proces	30
Hoofdstuk 3 Onderzoek.....	34
3.1 Lekkum	34
3.2 Sudergoweg en Westergoleane	49
Hoofdstuk 4 Conclusies	59
4.1 Beantwoording subvragen	59
4.2 Beantwoording hoofdvraag	63
Bronnen.....	67
Bijlage Interviewvragen.....	72
Interview leefwereld.....	72
Interview systeemwereld	74

Hoofdstuk 1 Inleiding

Bij veel ontwikkelingen op het vlak van de ruimtelijke ordening is het tegenwoordig gebruikelijk betrokkenheid van bewoners te zoeken in plan- of beleidsvorming. Met name waar het de directe leefomgeving van de burgers betreft worden zij regelmatig in meer of mindere mate in het proces betrokken. Over participatie van bewoners in ruimtelijke planning is veel gepubliceerd. De focus van deze literatuur ligt bij de stedelijke vernieuwing. In dorpen echter wordt ook gebruik gemaakt van de kennis en inbreng van bewoners. Hoewel bewonersparticipatie in dorpen ook zeker niet ongebruikelijk is, blijkt dit een onderdeel te zijn dat meer onderbelicht is gebleven in reeds verricht onderzoek. Om deze reden gaat dit onderzoek in op bewonersparticipatie in dorpen. Met dit onderzoek is ten doel gesteld een bijdrage te leveren aan het opvullen van het kennisgat dat is ontstaan door de nadruk te leggen op wijkvernieuwing in steden in plaats van dorpsvernieuwing. Het onderzoek spitst zich erop toe om de motieven en ideeën boven tafel te krijgen die een rol spelen bij bewonersparticipatie in dorpsvernieuwingprojecten en te achterhalen hoe met verschillende doelen en motieven toch tot een gemeenschappelijk eindresultaat wordt gekomen.

Verschillende overwegingen kunnen een rol spelen bij bewonersparticipatie, variërend van democratisering tot verbetering van de kwaliteit van plannen. Aan professionals is de keus op welke manier een planvormingsproces ingericht wordt. Belangrijk is daarbij om het planproces efficiënt en effectief te laten verlopen. Voor de planvorming is slechts een beperkte hoeveelheid tijd en middelen beschikbaar waarmee de doelen gerealiseerd moeten worden. In die tijd moet een plan gecreëerd worden dat kwalitatief goed is en draagvlak heeft bij diegenen die er het meest mee te maken hebben, de bewoners van het gebied.

Wanneer professionals ervoor kiezen om ruimte te geven voor inbreng van betrokkenen, ligt er ook voor bewoners een keuze. Zij hebben de mogelijkheid om te kiezen of zij al dan niet invloed willen uitoefenen op het project. Bij het maken van deze keuze kunnen diverse drijfveren een rol spelen. Een belangrijke factor hierbij is het eigen belang van de bewoners. Wanneer een bewoner zich aangetast voelt in zijn belangen, zal hij eerder geneigd zijn om te willen meedenken in het project dan wanneer het om een plan gaat waar hij slechts zijdelings mee te maken heeft. Bij het al dan niet participeren is ook de mate van gehechtheid aan de huidige situatie van belang. Is de 'place attachment' in het dorp sterk of is dit juist iets wat meer op de achtergrond staat? Plaatsgehechtheid is relevant, omdat nieuwe ontwikkelingsplannen gezien kunnen worden als een bedreiging

voor deze plaatsgehechtheid. De ontwikkeling zal leiden tot een verandering in de 'physical fabric' van de buurt. Onbegrip kan leiden tot verzet, hoewel de voorgestelde ontwikkeling juist veel waarde kan hebben (Manzo en Perkins, 2006). Naast de verdediging van het eigen belang kan ook juist 'de ander' een rol spelen in de keuze om al dan niet te participeren. Hierbij gaat het om een gehechtheid aan de gemeenschap waarbij mensen kunnen besluiten voor het algemeen belang of voor het belang van een specifieke ander deel te nemen aan het planvormingsproces. Ook kan sociale druk hierbij aan de orde zijn. Wanneer de bewoner in een gemeenschap woont waar onderling contact is tussen de bewoners, kan een bewoner zich 'sociaal verplicht' voelen om zijn bijdrage te leveren in het proces, wanneer zijn burens en overige bekenden dat ook doen. Wanneer hij neutraal zou blijven en zich zou neerleggen bij een ontwikkeling die door het grootste deel van de bewoners wordt afgekeurd, kunnen de andere bewoners hem daarop aankijken. Hij kan daarom besluiten toch te gaan participeren, niet omdat hij dat zelf graag wil, maar om te doen wat van hem verwacht wordt.

Ondanks deze verschillende doelen en motieven die bewoners en professionals ertoe brengen om zich met participatie van bewoners in te laten, komt het betreffende project toch tot een eindresultaat, waarbij gestreefd wordt naar overeenstemming tussen de verschillende gebruikers.

1.1 Onderzoeksvragen

Uit het voorstaande is een vraagstelling tot stand gekomen die aan de hand van het onderzoek beantwoord wordt. Deze vraagstelling is op te delen in een hoofdvraag en een viertal subvragen. De hoofdvraag van het onderzoek luidt:

Hoofdvraag

In hoeverre zijn de verschillende motieven van bewoners enerzijds en professionals anderzijds ten aanzien van de participatie van bewoners in planvormingsprocessen bij dorpsvernieuwing van invloed op het eindresultaat?

Deze vraag is niet zomaar te beantwoorden, hiervoor moet eerst een aantal deelvragen onderzocht worden. Het onderzoek naar onderstaande vier deelvragen zal uiteindelijk leiden tot een antwoord op de hoofdvraag.

Subvraag 1

Wat is bewonersparticipatie?

Zoals gezegd betreft het thema van dit onderzoek participatie van bewoners in dorpsvernieuwingsprojecten. Het doel van de eerste deelvraag is om meer inzicht te geven in het verschijnsel bewonersparticipatie. Hierin wordt aan de hand van literatuur aandacht besteed aan wat participatie is en welke motieven worden genoemd om te kiezen voor bewonersparticipatie. Deze deelvraag is bedoeld om voldoende achtergrondinformatie te krijgen voor het eigenlijke onderzoek en om een theoretisch kader te schetsen aan de hand waarvan naar de verschillende cases, waarover het onderzoek is uitgevoerd, wordt gekeken.

Subvraag 2

Wat zijn de motieven en doelen die voor bewoners een rol spelen bij het al dan niet participeren in planvormingsprocessen bij dorpsvernieuwing?

Het onderzoek beoogt de achterliggende motieven te traceren waarom bewoners ervoor kiezen om mee te doen aan bewonersparticipatie bij dorpsvernieuwing. Professionals bieden dikwijls de mogelijkheid aan bewoners om te kunnen deelnemen aan planvorming, hun mening te geven en mee te praten over nieuwe ontwikkelingen. Waarom zou een bewoner hier aan mee doen? In het theoretisch kader worden een aantal motieven genoemd en uitgewerkt die volgens de geraadpleegde literatuur een rol zouden kunnen spelen bij de overweging van een betrokkene om wel of niet te participeren. Vervolgens zullen de uitkomsten van het empirische onderzoek dat aan de hand van een tweetal cases is uitgevoerd worden vergeleken met de motieven die uit de literatuur naar voren zijn gekomen.

Subvraag 3

Wat zijn de motieven en doelen van professionals om ervoor te kiezen bewoners te betrekken in planvormingsprocessen bij dorpsvernieuwing?

Wanneer professionals bij gemeenten besluiten om bewoners te betrekken in het planvormingsproces liggen daar ook redenen aan ten grondslag. Dit zijn vaak andere doelen en motieven dan die bewoners hebben om deel te nemen in een planvormingsproces. Deze vraag heeft ten doel om de motieven die voor professionals een rol in het keuzeproces gespeeld hebben in het keuzeproces te traceren en deze te vergelijken met de motieven die naar voren gekomen zijn in het theoretische hoofdstuk.

Subvraag 4

In welke mate zijn de bewoners en professionals tevreden met het eindresultaat van de dorpsvernieuwing met het oog op hun vooraf gestelde doelen?

In de laatste subvraag wordt gekeken naar de tevredenheid ten aanzien van het eindresultaat. Achteraf kan gekeken worden of de motieven en doelen inderdaad behaald zijn en of het proces met participatie van bewoners de uitwerking heeft gehad die vooraf verwacht werd. Deze deelvraag zal zowel vanuit het oogpunt van de professionals als vanuit het oogpunt van de bewoners bekeken worden. Gekeken wordt of de verwachtingen van de diverse betrokkenen uitgekomen zijn of dat die doelen juist niet gerealiseerd zijn.

1.2 Methodologie

Deze paragraaf vormt de verantwoording van de methodologische aanpak van het onderzoek. Het onderzoek bestaat uit twee onderdelen die gezamenlijk hebben geleid tot de eindconclusies ten aanzien van de hoofdvraag. Deze paragraaf beoogt duidelijk te maken op welke manier het onderzoek om antwoord te geven op de subvragen en uiteindelijk de hoofdvraag is verricht.

Het onderzoek is opgezet als een case study. Een voordeel van een case study is dat het onderzoek met een grote mate van gedetailleerdheid kan worden uitgevoerd. Wanneer een onderzoek zich beperkt tot een aantal cases is het mogelijk een grote hoeveelheid informatie te verkrijgen door gebruik van diverse methoden. Dit kan zowel gedurende het proces, als door middel van reconstructie achteraf plaatsvinden (Swanborn, 2003). Omdat in dit onderzoek naar reeds afgeronde planvormingsprocessen gekeken wordt, is het nodig om achteraf te reconstrueren. Aangezien dit onderzoek een verkennende studie betreft om de beschikbaarheid van informatie over bewonersparticipatie in dorpsvernieuwing aan te vullen, is een onderzoeksmethode met een grote mate van gedetailleerdheid geschikt. Door een dergelijke methode van onderzoek, kunnen de knelpunten en oplossingen van participanten goed inzichtelijk gemaakt worden. Dit kan een bijdrage leveren aan het ontwikkelen van een beleidsstrategie die beter passend is voor de doelgroep (Swanborn, 2003).

Het onderzoek bestaat uit twee onderdelen, die te beschouwen zijn als een bureau- en een veldonderzoek. Door middel van het bureauonderzoek, dat voorafgaand aan het 'veldwerk' heeft plaatsgevonden, is een theoretisch kader opgesteld en achtergrondinformatie verzameld over beide afzonderlijke cases. In het theoretisch kader

dat uitgewerkt is in hoofdstuk 2, is aandacht besteed aan het verschijnsel bewonersparticipatie. Hierbij gaat het om een algemene beschrijving over de vraag wat bewonersparticipatie inhoudt, maar ook meer specifieke literatuur over motivatie en beweegredenen waarom mensen kiezen voor bewonersparticipatie. Participatie van bewoners in dorpsvernieuwing wordt van twee zijden belicht. Enerzijds wordt literatuur ten aanzien van motivatie en achterliggende ideeën van bewoners geïntroduceerd, anderzijds wordt ook de professionele kant van processen van bewonersparticipatie toegelicht. Dit theoretische kader vormt de basis van het praktische onderzoek door middel van interviews en dient als toetsingskader van de resultaten voor de eindconclusies.

1.3 Cases

Het aantal cases bij een case study kan sterk verschillen. Bij elke toegevoegde case moet echter een overweging gemaakt worden of dit de extra kosten in de vorm van tijd, energie en geld waard zijn. Meer cases levert een grotere betrouwbaarheid op, maar in praktijk wordt de keuze voor cases vaak bepaald door de financiële mogelijkheden (Swanborn 2003). In het onderzoek zijn twee verschillende cases bestudeerd. Gezien de beperkte omvang van dit onderzoek en de verkennende aard ervan, wordt dit aantal voldoende geacht.

Als cases zijn een aantal dorpsvernieuwingprojecten gekozen waar in meer of mindere mate participatie van bewoners heeft plaatsgevonden. Bij het kiezen van de cases hebben meerdere criteria een rol gespeeld. Hoewel het wellicht klinkt als een open deur moet toch opgemerkt worden dat de belangrijkste selectievoorwaarde voor de cases is dat er sprake moet zijn van participatie van bewoners. Bewonersparticipatie komt echter voor in verschillende vormen. Zoals in hoofdstuk 2 aan de orde komt, kan dit variëren van een samenwerkende stijl tot een open autoritaire stijl (figuur 2.2). Om voor het overige de omstandigheden zoveel mogelijk hetzelfde te houden om de vergelijkbaarheid te bevorderen, is er wel voor gekozen om plannen van een zelfde type te nemen. Een structuurvisie is niet vergelijkbaar met een herinrichtingsplan en bij een uitbreiding komen weer andere aspecten naar voren dan bij een project van dorpsvernieuwing, ook wanneer het schaalniveau hetzelfde is. Daarnaast is het van belang voor het goed uitvoeren van het onderzoek dat de planvormingsfase van de projecten volledig afgerond is en er reeds een concreet plan ligt. De fysieke uitvoering van een project hoeft nog niet volledig afgerond te zijn. Aangezien het onderzoek met name over het proces, de tevredenheid met het proces en het uiteindelijke plan gaat, is het van belang dat een project nog vers in het geheugen ligt van de personen die geïnterviewd worden.

Naast de inhoudelijke overwegingen hebben ook een aantal praktische redenen een rol gespeeld bij de keuze van de cases. Uit praktisch oogpunt is ook het aspect reistijd in overweging genomen. Alle potentiële projecten waaruit een keus is gemaakt betreffen projecten waarbij stedenbouwkundig bureau BügelHajema Adviseurs uit Leeuwarden bij betrokken is geweest in verband met een stage.

Op basis van deze criteria zijn de volgende cases geselecteerd en onderzocht:

- Herinrichting Lekkum
- Herinrichting Sudergoweg en Westergoleane in IJlst

Beide projecten die als case dienen voor het onderzoek worden nader geïntroduceerd en uitgewerkt in hoofdstuk 3, waarin de resultaten van het onderzoek zijn opgenomen.



Figuur 1.1 Kaartje met ligging onderzochte plaatsen

1.4 Dataverzameling

In het onderzoek worden zowel primaire als secundaire data gebruikt. Voor het theoretisch kader is reeds bestaande literatuur geraadpleegd. Andere secundaire informatie waarvan gebruik gemaakt is, zijn de documenten aangaande de verschillende projecten die als case zijn gebruikt voor het onderzoek. Voor het eindresultaat van de beide projecten is naar het definitieve plan van elk project gekeken en is overige beschikbare informatie zoals dorpsblaadjes en krantenartikelen ten aanzien van de

projecten geraadpleegd. Dit alles diende als achtergrondinformatie om een beeld te krijgen van de verschillende projecten. De informatie kon ook worden gebruikt als basis voor de vragen om primaire data mee te verzamelen.

De primaire data zijn vergaard door middel van het houden van interviews met verschillende personen die betrokken zijn geweest bij de planvorming van de beide projecten. Dit heeft plaatsgevonden door middel van het houden van gestructureerde interviews. Een gestructureerd interview wil zeggen dat er een vragenlijst is opgesteld met open vragen. Tijdens een gesprek met de betrokkene in het project worden deze vragen gesteld, maar geprobeerd wordt om zoveel mogelijk extra informatie uit het gesprek te krijgen, door middel van doorvragen op de antwoorden van de geïnterviewde. In de interviews met bewoners wordt een soortgelijke open vragenlijst gebruikt als bij de professionals. Een voordeel van gestructureerde interviews is dat er uniforme informatie verkregen wordt, zodat de informatie vergeleken kan worden (Creswell 1998). Een overzicht van de onderwerpen waarover de geïnterviewde personen ondervraagd zijn is opgenomen in de bijlage van deze thesis.

Omdat het onderzoek bewonersparticipatie zowel belicht vanuit het perspectief van de bewoners als vanuit het perspectief van de professionals die vanuit hun werk met het project te maken hebben gehad, is het relevant om van beide kanten betrokkenen te spreken. Omdat het onmogelijk is elke betrokkene afzonderlijk te spreken – en dit ook niet noodzakelijk is om een voldoende beeld van de situatie te krijgen – zijn sleutelfiguren benaderd die overkoepelende informatie hebben over het gehele project. In geval van de professionals is contact opgenomen met de medewerkers die nauw bij het project betrokken zijn geweest. In de interviews die met deze professionals gehouden zijn, is gevraagd naar contactpersonen die mogelijk voor het onderzoek interessant zouden kunnen zijn. De professionals hebben gedurende het project contact gehad met dergelijke sleutelfiguren in een vereniging voor dorpsbelang of een klankbordgroep. Op deze wijze is contact opgenomen met personen die bij het project betrokken waren vanuit het perspectief van de bewoners.

De interviews zijn bedoeld om informatie te verkrijgen die bijdraagt aan het beantwoorden van de tweede, derde en vierde deelvraag, die ingaan op de motieven die in de leef- en systeemwereld bestaan en de mate van tevredenheid met het planvormingsproces en het eindresultaat van de dorpsvernieuwing.

1.5 Leeswijzer

In het navolgende hoofdstuk wordt een theoretisch kader geschetst omtrent bewonersparticipatie. Diverse bronnen zijn geraadpleegd, zowel wetenschappelijke bronnen als meer door de praktijk gevoede informatie, aan de hand waarvan bewonersparticipatie en de onderliggende motieven worden besproken. Hoofdstuk 3 gaat in op de onderzochte cases. Hierin komen drie van de genoemde subvragen aan bod. In dit hoofdstuk zijn de resultaten van de interviews verwerkt en is aandacht besteed aan het beleid van de beide gemeenten ten aanzien van bewonersparticipatie. Het vierde en laatste hoofdstuk is het concluderende hoofdstuk. Aan de hand van de theorie uit hoofdstuk 2 en de resultaten van het onderzoek uit hoofdstuk 3 zal in dit hoofdstuk mede aan de hand van de subvragen de hoofdvraag worden beantwoord. Tevens worden daarin aanbevelingen gedaan voor vervolgonderzoek.

Hoofdstuk 2 Theoretisch Kader

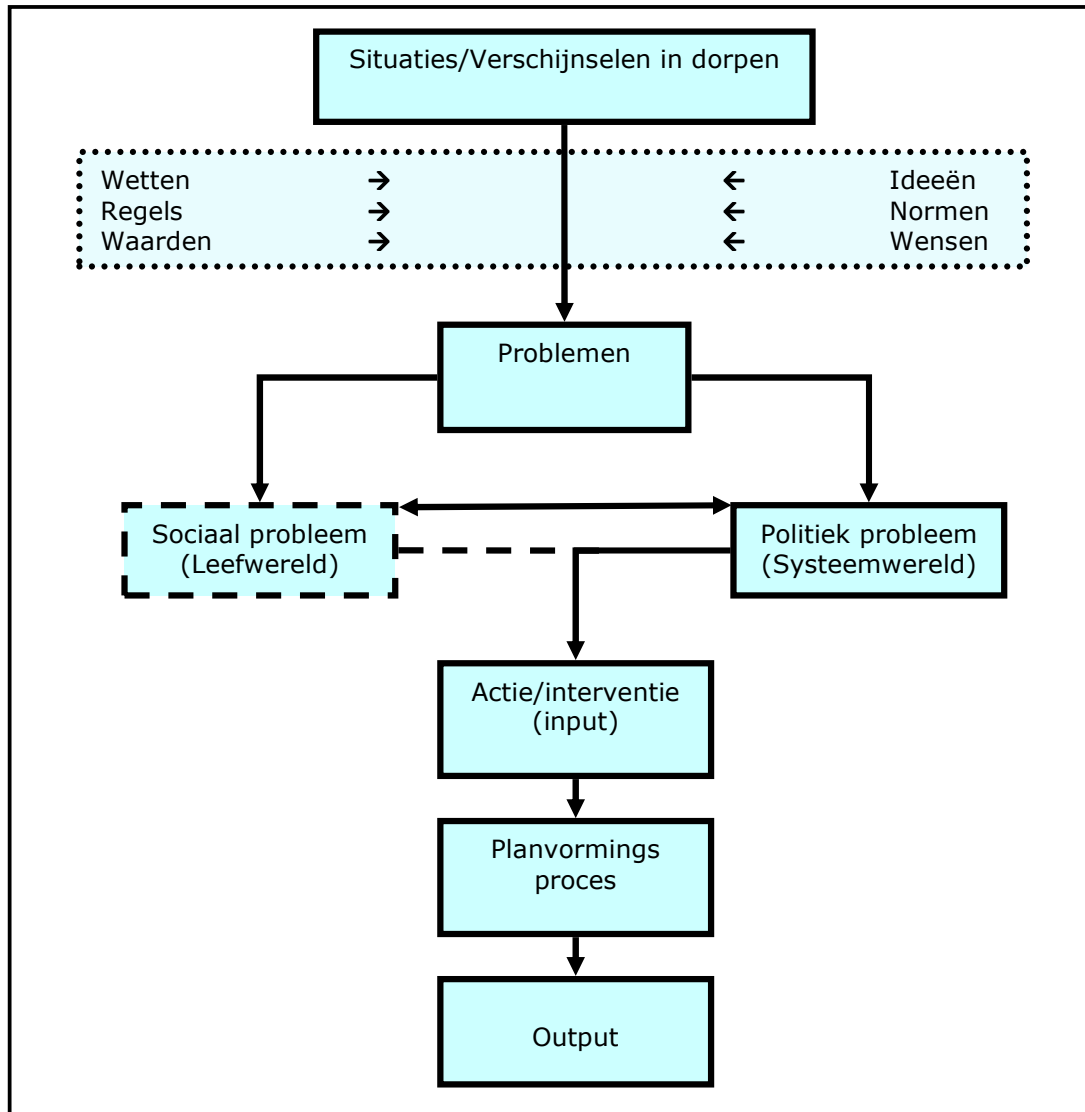
Dit hoofdstuk vormt het theoretisch kader dat als basis dient voor het onderzoek naar de beide cases. Eerst zal een conceptueel model worden gepresenteerd waarop het onderzoek is gebaseerd. Vervolgens zullen enkele begrippen daaruit verduidelijkt worden en wordt nader ingegaan op het verschijnsel bewonersparticipatie. Dit wordt belicht vanuit het oogpunt van de professionals (systeemwereld) en de leefwereld (leefwereld). Tevens wordt ingegaan op het proces van bewonersparticipatie.

2.1 Conceptueel model

In figuur 2.1 is het conceptueel model van dit onderzoek weergegeven. Het model begint bij de aanleiding van de dorpsvernieuwing. In een dorp is een bepaalde situatie ontstaan. Deze situatie kan wenselijk, onwenselijk of neutraal gevonden worden door betrokkenen, zowel bewoners van het dorp als professionals die beroepshalve met het dorp te maken hebben. Dit oordeel wordt gevormd op basis van de normen, waarden en ideeën die het referentiekader van deze betrokkenen vormen. Wanneer de situatie niet overeenkomt met de ideeën over wat wenselijk wordt geacht, is er sprake van een probleem. Dit kan een politiek probleem zijn of een sociaal probleem. Volgens Berting (1992) is er sprake van een sociaal probleem wanneer “de leden van een samenleving of belangrijke groeperingen binnen een samenleving, bepaalde verschijnselen, die zij in veel gevallen sociaal van aard achten, als strijdig ervaren met de normen en waarden die zij aanhangen”. Een sociaal probleem kan gezien worden als een probleem in de leefwereld.

Een politiek probleem kan gezien worden als een probleem - al dan niet een sociaal probleem dat door de leefwereld als zodanig wordt beschouwd - dat erkend wordt door de systeemwereld. Een kenmerk van een politiek probleem is dat er een ongewenste situatie zou kunnen ontstaan of reeds is ontstaan waaraan iets gedaan moet worden om die situatie te voorkomen of op te lossen (Hetebrij en De Graaf, 2006). Aangezien het probleem als onwenselijk beschouwd wordt en er mogelijkheden tot verbetering worden gezien, kan de overheid ervoor kiezen om het probleem aan te pakken. Een sociaal probleem genereert dus alleen actie als het tegelijkertijd ook een politiek probleem is. Een politiek probleem kan op zichzelf wel actie genereren zonder dat er een sociaal probleem aan ten grondslag ligt. In het model is dit verband aangegeven met het sociaal probleem in een gestreept kader en de invloed ervan op de interventie met een onderbroken pijl weergegeven. Ook is het verband tussen sociaal en politiek probleem aangegeven. Naast het sociaal probleem als veroorzaker van het politiek probleem, is het omgekeerde ook van toepassing. Een politiek probleem kan ook een sociaal probleem

doen ontstaan. Zo kan een situatie, die niet zo op de voorgrond staat in de leefwereld, door de nadruk van de politiek meer gaan leven bij mensen, waardoor het politieke probleem ook een sociaal probleem wordt. Ook is mogelijk dat de politiek iets wil dat niet in overeenstemming is met wat de bevolking wil. De bevolking kan zich hiertegen verzetten wat een probleem oplevert. Hierdoor kan het politiek probleem ook een sociaal probleem worden. Wanneer een situatie erkend wordt als een politiek probleem ontstaat er actie. Het overheidsbeleid gaat zich richten op het oplossen van het probleem.



Figuur 2.1 Conceptueel model

In het geval van dit onderzoek gaat het dus om een onwenselijke situatie in een dorp waarvoor dorpsvernieuwing als oplossing wordt gezien. Het proces van de planvorming wordt samen met de bewoners doorlopen. Hoewel de beoogde doelen hierbij sterk uiteen kunnen lopen wordt er aan het eind van het planvormingsproces toch een bepaald

eindresultaat (output) bereikt. Met output gaat het hierbij om het plan dat de uitkomst is van het planproces, dit in tegenstelling tot het fysieke, eigenlijke resultaat van de dorpsvernieuwing.

2.2 Leefwereld

Zoals uit het conceptueel model in figuur 2.1 blijkt is er een onderscheid tussen de systeem- en de leefwereld. Hoewel deze los van elkaar staan, is er veel interactie tussen beide. De term leefwereld is afkomstig van Habermas (1987). Sayer (1999) verwoordt de definitie van leefwereld ('lifeworld') als volgt: *"the lifeworld refers to those aspects of society which involve subjective mediation, discourse, lived experience and relatively informal organization"*.

Discourse duidt op het geheel aan ideeën, concepten en categoriseringën waarmee de fysieke en sociale werkelijkheid steeds geproduceerd en gereproduceerd wordt (Hajer, 1995). Blommaert (2004) voegt daar aan toe dat de waarden en ideeën een specifieke manier bewerkstelligen om naar de wereld te kijken. Dit is in het conceptueel model weergegeven als het filter van ideeën, normen, wensen, wetten, regels en waarden waardoor mensen naar bepaalde situaties in de werkelijkheid kijken. De ervaring ('lived experience') van mensen in de leefwereld is ook per individu verschillend. Ervaringen van de werkelijkheid zijn niet altijd voor iedereen gelijk. Peet (1998) wijst er op dat ervaring ook geen statisch gegeven is, maar voortdurend verandert door de tijd heen.

Een ander aspect dat in de definitie naar voren komt is de informele organisatie. Het ontbreken van een formele organisatiestructuur is een belangrijk kenmerk van de leefwereld. Dit vormt ook een tegenstelling met de systeemwereld, die juist gekenmerkt wordt door deze formele organisatie. Binnen de leefwereld zijn onderlinge contacten, organisatie en structuren niet vastgelegd, terwijl dit juist volgens vaste lijnen functioneert in de systeemwereld. Problemen die in de leefwereld worden ervaren, kunnen juist door het ontbreken van die formele structuur vaak niet rechtstreeks aangepakt worden. Voor een officiële aanpak van dergelijke problemen is de leefwereld afhankelijk van de systeemwereld.

Zo lang het probleem alleen leeft binnen de leefwereld, betreft het een sociaal probleem. Zoals in paragraaf 2.1 is gezegd, kan aan een dergelijk probleem iets veranderen wanneer dat sociale probleem ook een politiek probleem wordt. In de formele structuren moet erkend worden dat het een probleem is en op deze manier kan via officiële wegen naar oplossingen gezocht worden. Een sociaal probleem kan veranderen in een politiek

probleem wanneer de beleidsmakers signalen oppikken dat het beleid niet goed werkt. Uit evaluatieonderzoek of uit een beleidsmonitor waarmee de voortgang van bepaalde deelaspecten wordt bijgehouden, kan bijvoorbeeld blijken dat een ongewenste situatie niet verbetert of zelfs verslechtert. Wanneer nieuw beleid of aanpassing van bestaand beleid om die reden wenselijk wordt geacht verwordt het probleem tot een politiek probleem. Ook de omgekeerde situatie kan voorkomen.

2.2.1 Hoe ontstaat participatie?

Wat dit onderzoek kenmerkt, is de samenwerking tussen de leef- en systeemwereld om het sociaal en politiek probleem op te lossen. Het dorpsvernieuwingsproces wordt gezien als de oplossing voor het geconstateerde probleem. Dit proces wordt aangepakt door middel van mogelijkheden voor participatie van de betrokken bewoners. Aan de samenwerking tussen de bewoners en de professionals liggen echter verschillende motieven ten grondslag.

Poiesz (1999) onderscheidt een drietal factoren die van invloed zijn op participatie van een individu: *motivatie, gelegenheid en capaciteit*. Hoewel het onderzoek van Poiesz zich toespitst op participatie binnen bedrijfsorganisaties, valt er voor het gebruik van zijn triademodel, ook zeker iets te zeggen wanneer het gaat om participatie van bewoners in dorpsvernieuwingsprocessen.

Of participatie tot stand komt is afhankelijk van drie verschillende factoren:

- de persoon moet het gedrag willen vertonen (motivatie);
- de persoon moet in staat zijn tot het gedrag (capaciteit);
- de persoon moet door de omstandigheden (feitelijke en/of gevoelde) in de gelegenheid worden gesteld om het gedrag te vertonen (gelegenheid).

(Vermeulen, 2004)

Een individu moet aan elk van deze drie factoren voldoen om tot het gedrag, in dit geval het participeren in planvorming bij dorpsvernieuwing, over te gaan. Als er één ontbreekt komt participatie niet tot stand (Poiesz 1999, Vermeulen 2004). De gelegenheid om te participeren is hierbij ten dele te beïnvloeden door professionals. Zij kunnen bijeenkomsten, vergaderingen en dergelijke plannen op momenten dat de meeste mensen in de *gelegenheid* zijn om te kunnen komen. Ook zijn er perioden van inspraak, waarbij een ieder de mogelijkheid heeft om zijn mening te laten horen.

Waar het gaat om de capaciteit die noodzakelijk is om te kunnen participeren, kan gekeken worden naar de verschillende vormen van kapitaal, zoals die onderscheiden worden door Bourdieu (1986). Hierbij valt te denken aan sociaal, economisch, cultureel

en symbolisch kapitaal. Dit kapitaal is in meer of mindere mate aanwezig in een dorp en kan daarnaast versterkt worden op verschillende manieren. Zo kunnen de onderlinge banden, het sociaal kapitaal versterkt worden gedurende het proces, of kunnen participanten zichzelf individueel ontplooiën, wat de gemeenschap weer ten goede kan komen. Door middel van trainingen van bewoners kan ook de inbreng en de kwaliteit van de participanten in het planvormingsproces toenemen. Deze dingen gebeuren echter niet vanzelf. Om de capaciteit te vergroten en het zo voor meer bewoners mogelijk te maken deel te nemen in het proces, moet hierin geïnvesteerd worden. Op deze manier is de capaciteit van de individuele participant dus wel beïnvloedbaar. Daarnaast kan er rekening gehouden worden met capaciteitsverschillen binnen de groep van beoogde participanten bij de inrichting van het planvormingsproces.

Naast de meer praktische factoren *capaciteit* en *gelegenheid* is er het aspect motivatie. Motivatie is tweeledig volgens Vermeulen (2004). Een individu kan deelnemen uit eigen interesse voor het thema, maar ook is de waardering voor de participatie van belang. Wanneer een individu zelf ervaren heeft dat er bijvoorbeeld met eerdere inbreng niets, of niet datgene wat verwacht werd, gedaan is, dan werkt dat demotiverend voor participatie. Als iemand zich niet serieus genomen voelt neemt het enthousiasme om mee te doen af. Daarom zal in geval van bewonersparticipatie de bewoner ook de afweging maken of het de moeite waard is om deel te nemen of dat het tijdverspilling is.

In de ideaaltypische situatie waarin de burger de capaciteiten heeft om te kunnen participeren, hem de gelegenheid wordt geboden dat te doen en hij serieus genomen wordt, dan spelen er factoren die zijn motivatie om te participeren kunnen beïnvloeden. Voor potentiële participanten kunnen de volgende factoren motiveren om deel te nemen aan bewonersparticipatie:

1. Eigen belang
2. Anderen
 - a. Gehechtheid aan de gemeenschap
 - b. Altruïsme
 - c. Sociale druk uit de omgeving

2.2.2 Eigenbelang

Dat eigen belang een sterk motief is om deel te nemen aan een participatieproces is tamelijk vanzelfsprekend. Wanneer iemand zich aangetast voelt in zijn belangen is dat een sterke stimulans om mee te praten wanneer deze mogelijkheid er is. Omdat bij processen van dorpsvernieuwing het veranderingen betreft die dichtbij de bewoners

komen, een verandering van hun dagelijkse leefomgeving, voelen zij zich vaak direct aangetast in hun belangen. Dit stimuleert mensen om mee te willen praten.

Dit kan voortkomen uit een gehechtheid aan de plaats. Mensen kennen betekenis toe aan de plaatsen die ze kennen. Deze betekenissen zijn subjectief en verschillen per persoon. Dit is onder andere afhankelijk van verschillende kennis over de plaats, andere ervaringen en een andere geschiedenis (Holloway en Hubbard, 2001). De betekenis die mensen toekennen aan een plaats kan positief zijn, maar ook een negatieve waardering is mogelijk. Op welke manier een plaats precies ervaren wordt is sterk persoonsgebonden en een voortdurend dynamisch proces (Chawla, 1992). Sommige plaatsen hebben een heel sterke betekenis voor de gebruiker of bewoners, zoals bijvoorbeeld een woonplaats. De term die hiervoor gebruikt wordt is 'plaatsgehechtheid'. Met plaatsgehechtheid wordt verwezen naar de affectieve band die bestaat tussen mensen en een bepaalde plaats. Dit omvat verschillende soorten relaties en vindt plaats op verschillende schaalniveaus (Altman en Low, 1992). Deze plaatsgehechtheid ten aanzien van een specifieke plaats kan leiden tot verzet wanneer een actor, zoals bijvoorbeeld de overheid, iets wil veranderen aan een dergelijke plaats. Wanneer de plaats verstoord wordt kan dit als een bedreiging gezien worden voor de 'physical fabric', zoals die door de bewoners wordt ervaren, van een plaats. Dit soort initiatieven kunnen leiden tot verzet. Hierbij gaat het vaak niet eens zozeer om de mogelijke waarde van de ontwikkeling, als wel om het feit dát er een ontwikkeling plaatsvindt, die een verstoring van het vertrouwde beeld veroorzaakt. Soms is plaatsgehechtheid niet openlijk, maar latent aanwezig (Manzo en Perkins, 2007). Latente gehechtheid aan een plaats kan net als openlijke plaatsgehechtheid een stimulans zijn tot participatie. Hoewel in bovenstaande de nadruk ligt op verzet tegen ontwikkelingen, kan vanuit een gehechtheid aan de plaats ook positieve, opbouwende actie worden gegenereerd. Wanneer er autonome ontwikkelingen gaande zijn die een negatief effect hebben op de plek, kunnen bewoners daardoor gestimuleerd worden om verdere aantasting van de 'physical fabric' te voorkomen en mee te werken aan maatregelen om deze ontwikkelingen tegen te gaan. In dergelijke gevallen kan plaatsgehechtheid een stimulans zijn om zich in te zetten voor verbeteringen die de aantasting van de buurt of het dorp tegen gaan.

Uit onderzoek van Brown et al. (2003) is gebleken dat in buurten waar de bewoners anoniem zijn en niet lang genoeg blijven wonen om emotionele banden met de plaats te krijgen, veel minder geneigd zijn hun huis te verbeteren, samen te werken met burens en lokale organisaties om de buurt te verbeteren. Hierin is dus ook de wisselwerking te zien tussen de mate van gehechtheid aan een plaats en de mate waarin mensen zich bereid zijn zich in te zetten voor behoud of verbetering van een plaats.

Een voorbeeld waarin het eigenbelang sterk naar voren komt, is het verschijnsel NIMBY. NIMBY is een afkorting voor 'Not In My Backyard' en wordt gebruikt voor situaties waarin op een bepaalde plek een functie is of zal komen waar de lokale bewoners het niet mee eens zijn. Juist die plek, hún spreekwoordelijke achtertuin, wordt gezien als de meest ongeschikte plek van allemaal voor deze functie. Hierbij kan het gaan om functies die ze in het algemeen nergens geschikt vinden, maar ook bij zaken waar zij in beginsel wel positief tegenoverstaan, zoals bijvoorbeeld een park voor windenergie, maar op een specifieke plek als onwenselijk wordt gezien (Devine-Wright, 2005). Dit hangt vaak samen met het feit dat bij NIMBY-functies nadelen op lokaal niveau plaatsvinden, terwijl de voordelen op bovenlokaal niveau plaatsvinden (Verlinde, 1997). De protesten die hierdoor ontstaan zijn daarom ook gericht op de bescherming van het eigenbelang, ten koste van het algemeen belang.

Eigenbelang kan ook op een andere manier gezien worden. Deelnemen aan maatschappelijk betrokken activiteiten, waar bewonersparticipatie ook onder gerekend kan worden, kan ook een gevoel van eigenwaarde versterken of maatschappelijk aanzien geven. Het kan een manier zijn om zichzelf te ontplooien, het gebruiken van de eigen capaciteiten en het ontwikkeling daarvan (Willems, 1993). In dit geval gaat het minder om het fysieke resultaat van het proces van bewonersparticipatie, maar om de persoonlijke ontwikkeling en ontplooiing van een persoon.

2.2.3 Anderen

- *Gehechtheid aan de gemeenschap*

Naast gehechtheid aan de plaats kunnen bewoners ook gehecht zijn aan de gemeenschap. Per individu verschilt de mate van gehechtheid aan de gemeenschap. Hoewel er een samenhang tussen de woonduur van het individu op een bepaalde plek en de mate van gehechtheid aan de gemeenschap logisch lijkt te zijn, is dit niet alleszeggend. Ook mensen die slechts korte tijd ergens gewoond hebben kunnen al gehecht zijn aan hun (nieuwe) gemeenschap, of mensen die al lange tijd op een plek wonen kunnen zich afzijdig houden van de gemeenschap en niet bereid zijn om er iets voor te doen.

De mate van gehechtheid aan een plaats kan worden aangeduid als de mate waarin er 'sense of community' is. Sense of community kan gezien worden als: "Feelings of membership or belongingness to a group, including an emotional connection based on a shared history, as well as shared interests or concerns" (Perkins and Long 2002). Bij sense of community gaat het om een emotionele band met een bepaalde groep mensen.

Deze band wordt versterkt wanneer er een grotere gedeelde geschiedenis is die een persoon samen met een gemeenschap heeft meegemaakt. Ook gezamenlijke interesses en belangen kunnen de eenheid vergroten waardoor een sterkere sense of community kan ontstaan.

Sense of community wordt gezien als een verschijnsel dat positieve invloed heeft op processen in de buurt en participatie (Cuba en Hummon, 1993; Perkins, Brown en Taylor, 1996). In de planningpraktijk zou het volgens (Morris, 1996) om die reden goed zijn om sense of community te bevorderen. Dit idee wordt echter niet door iedereen onderschreven. Burton, Croft, et al. (2004) wijzen erop dat het onduidelijk is of betrokkenheid van bewoners positieve of negatieve effecten kunnen zijn op de sociale cohesie. Negatieve effecten zoals frustratie en vervreemding van elkaar zouden kunnen ontstaan. Verondersteld wordt echter dat de positieve effecten de negatieve overheersen.

Een gemeenschapsgevoel is niet per definitie aanwezig in een buurt. Het gebruik van dezelfde leefomgeving alleen is niet altijd voldoende om sense of community te doen ontstaan. Een buurt heeft altijd verschillende functies en betekenissen voor verschillende personen. Om succesvolle plaatsen te creëren is het daarom relevant om te weten wat voor betekennissen aan een specifieke plaats worden toegekend (Loukaitou-Sideris, 1995).

- *Altruïsme*

Zoals uit het voorgaande gebleken is, wordt een groot deel van het menselijk gedrag bepaald door eigenbelang. Dit is ook een belangrijk motief om deel te nemen aan participatie in planvormingsprocessen. Uit onderzoek van Fowler en Kam (2007) blijkt echter dat mensen om verschillende redenen ook de ander belangrijk achten. Fowler en Kam zien hierin twee verschillende groepen: de altruïsten en de 'social identifiers'. Met altruïsten gaat het om mensen die gedrag vertonen met de intentie om anderen er voordeel mee te doen, zelfs wanneer dit een risico oplevert voor de persoonlijke welvaart van de actor zelf (Monroe, 1996). Bij altruïsme wegen de belangen van de ander zwaarder dan de eigen belangen en is iemand bereid ten koste van zichzelf iets voor anderen te doen. Eigenbelang staat hierbij dus niet voorop. Ook de 'social identifiers' zijn gericht op anderen ten koste van hun eigen belangen, maar hierbij gaat het om een specifieke groep en niet om 'het algemeen belang' of een anonieme ander. Het gaat hier om een gedefinieerde groep. Vaak blijkt dit ook de groep te zijn waar de 'social identifier' zelf toe behoort of mee sympathiseert.

Bij politieke participatie, waar Fowler en Kam zich op toegespitst hebben, blijkt dat altruïsten en social identifiers meer geneigd zijn te participeren dan mensen bij wie het meer om hun eigen belang gaat. Wanneer de politiek sterk gericht is op het algemene belang, zoals vaak aangenomen wordt, is het aannemelijk dat altruïsten en social identifiers vaker zullen participeren dan personen die meer op hun eigenbelang gericht zijn. Dit kan ook gelden voor participatie van bewoners in dorpsvernieuwing. Wanneer de bewoners het gevoel hebben dat ze door hun bijdrage iets kunnen doen waar een grotere groep mensen van kan profiteren, zullen zij eerder geneigd zijn te participeren dan de meer egoïstisch ingestelde bewoners. Zij participeren voor hun burens, kennissen en in het geval van de altruïsten ook voor de anonieme ander, niet om er alleen zelf beter van te worden.

- *Sociale druk*

Om iets voor anderen te doen zoals in voorgaande paragraaf over altruïsten en social identifiers naar voren komt, komt echter niet altijd vanuit de persoon zelf. Soms voelen mensen zich ook verplicht om deel te nemen in een proces, omdat dat van hen verwacht wordt. In een dorp kan de sfeer zo zijn dat van iedereen verwacht wordt dat hij zich actief inzet voor een dorp, ook wanneer niet rechtstreeks het eigenbelang ermee gediend wordt. Wanneer iemand besluit zich dan afzijdig te houden van dat wat gaande is in het dorp, kan hij daarop aangekeken worden door de andere bewoners van het dorp of het gevoel krijgen dat zijn handelwijze niet geaccepteerd wordt. Dit kan een reden zijn om toch te participeren, om zo het ongemakkelijke gevoel dat 'niet participeren' oplevert te voorkomen (Willems, 1993). Het motief voor participatie is daarbij dus niet de wens om mee te praten in het proces en zijn eigen mening te geven, maar wordt veroorzaakt door de sociale druk vanuit de omgeving.

2.2.4 Motivatie leefwereld

In het voorgaande zijn drie hoofdmotieven voor participatie genoemd die in de leefwereld voorkomen: eigenbelang, plaatsgehechtheid en anderen. Deze motieven bewegen bewoners ertoe om zich in te zetten in dorpsvernieuwingsprocessen. Dit betekent echter niet dat elk individu gedreven wordt door één van deze motieven. Ook meerdere motieven zijn mogelijk die de bewoner er gezamenlijk toe brengen om te gaan participeren. Niet altijd is er één hoofdmotief te onderscheiden.

2.3 Systeemwereld

De tegenhanger van de informele leefwereld van bewoners van dorpen en buurten is een formeel georganiseerde wereld. Deze wereld wordt door Habermas (1987)

'systeemwereld' genoemd. Sayer (1999) definieert de systeemwereld: "The systemworld covers systems such as markets, bureaucracies and the law. While these are always 'embedded' in the lifeworld, they have a logic and a momentum of their own which partly escape conscious mediation by actors typically involving a formal rationality such as that of money, the price mechanism or bureaucratic procedures. They can nevertheless impact back powerfully on people and the lifeworld". Zoals ook in het conceptueel model te zien is, vindt er interactie plaats tussen de leef- en systeemwereld. Deze interactie loopt niet altijd goed, omdat de werelden sterk van elkaar verschillen en elkaar niet altijd voldoende begrijpen. De overheid maakt, als maker van de wetten en het beleid, deel uit van de systeemwereld. Dit beleid heeft op zijn beurt weer invloed op de leefwereld. De onderlinge beïnvloeding van de systeem- en leefwereld kan gecompliceerde situaties opleveren.

De Baas (1995) onderscheidt een drietal mogelijke situaties. Situaties kunnen eenvoudig zijn, minder eenvoudig of complex. Bij eenvoudige situaties is er sprake van duidelijkheid en overeenstemming over de na te streven doelen. Dit geldt zowel voor eigen doelen als voor de doelen van de andere actoren. Een situatie is eenvoudiger naarmate er minder dominante actoren zijn. Een groter aantal actoren heeft een complicerend effect. Wanneer onder deze actoren één centrale actor is, is de situatie eenvoudiger. Voldoende kennis en ervaring over de te gebruiken beleidsmiddelen vereenvoudigen het proces. Ook vaststaande randvoorwaarden maken een proces minder complex (De Baas, 1995). Complicerende en vereenvoudigende factoren zijn weergegeven in tabel 2.1.

	<i>Eenvoudig</i>	<i>Complex</i>
<i>Doelen (intern/extern)</i>	Duidelijkheid en overeenstemming	Onduidelijkheid en onenigheid
<i>Kennis en ervaring beleidsinstrumenten</i>	Veel	Weinig
<i>Actoren</i>	Weinig	Veel
<i>Machtspositie actoren</i>	Centraal	Grote zelfstandigheid bij verschillende actoren
<i>Doelen en strategieën</i>	Bekend voor anderen	Alleen zicht in eigen doelen en strategieën
<i>Randvoorwaarden</i>	Staan vast	Ter discussie

Tabel 2.1 Onderscheid complexe en eenvoudige situaties (De Baas, 1995)

In het geval van bewonersparticipatie gaat het veelal niet om eenvoudige situaties. Het aantal actoren is groot en kan wisselen gedurende het proces. Diverse partijen met elk

hun eigen belangen nemen deel aan de planvorming en vaak zijn deze belangen tegenstrijdig. Omdat er meestal geen gezamenlijke doelen en strategieën zijn, het aantal actoren veranderlijk is en ook de hoeveelheid macht per actor sterk verschilt, is er in geval van dorpsvernieuwing sprake van een complexe situatie.

Bij projecten van dorpsvernieuwing ontbreekt vaak overeenstemming tussen de doelen van de verschillende partijen. Ook is voor bijvoorbeeld bewoners niet altijd duidelijk wat voor motieven de overheden hebben en of ze daar volledig van op kunnen vertrouwen. Het kan voorkomen dat er argwaan heerst tegenover nieuwe ontwikkelingen of dat er een kloof wordt ervaren tussen de systeem- en leefwereld. Tussen beide werelden is geen sprake van gelijkwaardigheid. De overheid is in deze vaak meer de dominante actor. Vaak krijgen de bewoners randvoorwaarden gepresenteerd, waarbinnen discussie mogelijk is. In sommige gevallen worden de bewoners ook al gevraagd bij het vaststellen van de randvoorwaarden. Financiële randvoorwaarden en randvoorwaarden met betrekking tot de tijd van het proces staan meestal wel vooraf vast.

Om diverse redenen kan de systeemwereld besluiten om de medewerking van de leefwereld door middel van bewonersparticipatie te vragen bij de realisering van nieuwe ontwikkelingen. In grote lijnen zijn hierin drie motieven te onderscheiden:

1. het vergroten van draagvlak voor de uitvoering van het plan;
2. de betrokkenheid van burgers met de maatschappij stimuleren en legitimiteit;
3. vergroten kwaliteit van de plannen.

2.3.1 Draagvlak

Om een ontwikkeling van de grond te krijgen is het hebben van draagvlak van groot belang. Hoewel er diverse soorten draagvlak bestaan, zoals maatschappelijk, ambtelijk, politiek en economisch (Verbart, 1999) ligt de focus hier bij het maatschappelijk draagvlak onder brede lagen van de bevolking. Draagvlak is met name relevant vanuit strategisch oogpunt (Hofman, 2000). Wanneer draagvlak voor plannen ontbreekt, is de kans op weerstand en belemmeringen vanuit de bevolking veel groter. Individuele burgers hebben allemaal het recht om bezwaar te maken tegen plannen of onderdelen van de plannen. Op deze manier hebben burgers de macht om plannen te vertragen of zelfs compleet te blokkeren. Als er meer verschillende actoren zijn die elk andere ideeën, belangen en doelen hebben, wordt het lastiger om draagvlak te krijgen voor plannen. Wanneer bewoners echter betrokken worden in de planvorming zullen ze minder gauw geneigd zijn om op latere inspraakmomenten het proces te blokkeren (KEI-centrum, 2007). Participatie van verschillende partijen heeft hiermee ten doel om de efficiëntie van het proces te vergroten. Het proces zal sneller kunnen verlopen, waarmee tijd en geld

bespaard kan worden (Hofman, 2000). Een bijkomend voordeel is dat burgers zich medeverantwoordelijk gaan voelen voor de uitvoering van het beleid wanneer zij hebben bijgedragen in de ontwikkeling van het beleid. Ze zullen eerder bereid zijn mee te werken aan de uitvoering ervan en om ervoor te zorgen dat het ook zo blijft (Aarts, 2005).

2.3.2 Kwaliteit

Wanneer de problemen in een dorp of een wijk worden aangepakt is veel kennis van de lokale omgeving waardevol. Bewoners van een plaats weten het beste wat er in hun leefomgeving aan de hand is (KEI-centrum, 2007). Zij kunnen zich dan ook het beste een voorstelling maken van de uitwerking van de voorgestelde maatregelen. Omdat zij hier een inschatting van kunnen maken en de noodzakelijke lokale kennis bij hen bekend is kan het voor professionals een reden zijn hen een rol te laten spelen in de planvorming. De specifieke kennis de bewoners over hun leefomgeving is vaak niet in een dergelijke gedetailleerde mate aanwezig bij de professionals die aan het project werken. Het perspectief van professionals is meer top down, terwijl bewoners veelal een bottom up benadering prefereren. De professionals kijken ook meer rationeel naar het project, terwijl het voor de betrokken bewoners een meer emotionele aangelegenheid is. Door kennis van bewoners te gebruiken kan een aanpak van een wijk of buurt beter worden aangepast op de bewonersvoorkeuren en de problemen die door die bewoners ervaren worden. Door bewoners te betrekken is de relatie met de praktijk sterker. Wanneer het nieuwe plan of beleid niet strookt met de praktijk, wordt dit sneller duidelijk, omdat het de dagelijkse praktijk van de betrokken bewoners betreft. Deze bewoners hebben ook te maken met regelgeving en plannen op andere vakgebieden en zien sneller waar het nieuwe beleid botst met reeds bestaande plannen of beleidsideeën (Aarts, 2005). Vanuit de systeemwereld, die vaak werkt vanuit een eigen specifiek deelgebied, is niet altijd voldoende inzicht in andere beleidsterreinen. Voor de leefwereld is het echter de dagelijkse praktijk en zo worden zij direct met de consequenties van de maatregelen geconfronteerd. Bewoners, die ervaringsdeskundige zijn van hun eigen leefomgeving hebben vaak wel enig zicht op onvoorziene en ongewenste gevolgen (VROM, 2005). Omdat een buitenstaander anders aankijkt tegen geijkte oplossingsmethoden, kan participatie ook een manier zijn om creatieve en vernieuwende oplossingen boven tafel te krijgen (VROM, 2005).

Door de betrokkenheid van bewoners kan de kwaliteit van een plan vooruit gaan. De praktische insteek van de leefwereld kan een waardevolle toevoeging zijn op het beleid van de systeemwereld. Een verbetering van de kwaliteit van de plannen komt ook de uitvoerbaarheid ervan ten goede.

2.3.3 Legitimiteit

Naast inhoudelijke en procesmatige redenen is een argument om voor bewonersparticipatie te kiezen ook uit meer ideologische en principiële overwegingen te geven. Waar het gaat om ingrijpende beslissingen is het terecht dat hier een meerderheid mee moet instemmen (De Graaf et al., 2004). De betrokkenheid van de burgers versterkt de legitimiteit van het beleid omdat het op die manier de belangen van de participanten weerspiegelt. Dit is een burgerrecht, ongeacht de uitkomst van het proces (Burton, Croft, et al., 2004). Wel is hierbij de overweging of de groep deelnemende burgers voldoende representatief is voor de bevolking die ermee te maken hebben (VROM, 2005). Een lastig punt ten aanzien van interactieve planvorming is dat het aan politici is om te beslissen of er al dan niet een dergelijk planproces zal komen, maar dat zij ook degene zijn bij wie de vrees leeft dat op deze manier de beginselen van de politiek kunnen worden aangetast (Aarts, 2005).

Verder kan participatie gezien worden als middel waarmee betrokkenheid van burgers vergroot wordt. Uit ideologische overwegingen worden burgers betrokken in de planvorming. De overheid vindt betrokkenheid van burgers belangrijk. Aangezien het zaken betreft die de burger direct aangaan, moeten zij ook de mogelijkheid hebben om daarover hun mening te geven (VROM, 2004). Bewonersparticipatie kan ook bijdragen aan de verkleining van de kloof tussen overheid en burgers (VROM, 2005).

Daarnaast heeft participatie neveneffecten die bevorderlijk zijn voor de leefbaarheid van een plaats, maar slechts indirect het effect zijn van de dorpsvernieuwing. Door deel te nemen aan bijeenkomsten en mee te denken in mogelijke ontwikkelingsrichtingen, kunnen individuele burgers zich persoonlijk ontwikkelen. Ook kunnen contacten met de omgeving opgebouwd worden. Bewonersparticipatie kan op die manier ook gezien worden als een collectieve gebeurtenis waarbij vaardigheden en vertrouwen worden opgebouwd (Beckhoven en Boxmeer, 2004). In dit licht kan bewonersparticipatie ook een positief effect hebben op de sociale cohesie binnen een dorp of buurt (Burton et al., 2004).

2.4 Proces

Zoals te zien is het conceptueel model (figuur 2.1) leiden de ideeën van de systeem- en leefwereld uiteindelijk tot een input die in het planvormingsproces een plan vormt met een bepaalde output. Zowel vanuit de systeem- als de leefwereld is er invloed op het proces van de planvorming. Hierin bekleden ze elk een eigen rol. Veelal heeft de systeemwereld meer een rol die voortkomt uit ervaring met soortgelijke situaties. Voor

de leefwereld is er ook een jarenlange ervaring, maar meer met datgene wat onder handen genomen wordt in het project. Een planvormingsproces kan dan ook op verschillende manieren ingevuld worden, waarbij ingespeeld wordt op de verschillende kennis en capaciteiten vanuit systeem- en leefwereld.

Een planningproces is opgebouwd uit een aantal verschillende fasen. Eén van die fasen vormt het planvormingsproces. Hiermee worden alle werkzaamheden aangeduid die met voorbedachte rade verricht worden ten dienste van de totstandkoming van een plan. Het planvormingsproces moet gezien worden als een beperkt onderdeel van het bredere planningsproces (De Roo en Voogd, 2004). Het planningproces beslaat het geheel aan beleidsvoorbereidingen, besluitvormende, uitvoerende, evaluerende en communicatieve activiteiten.

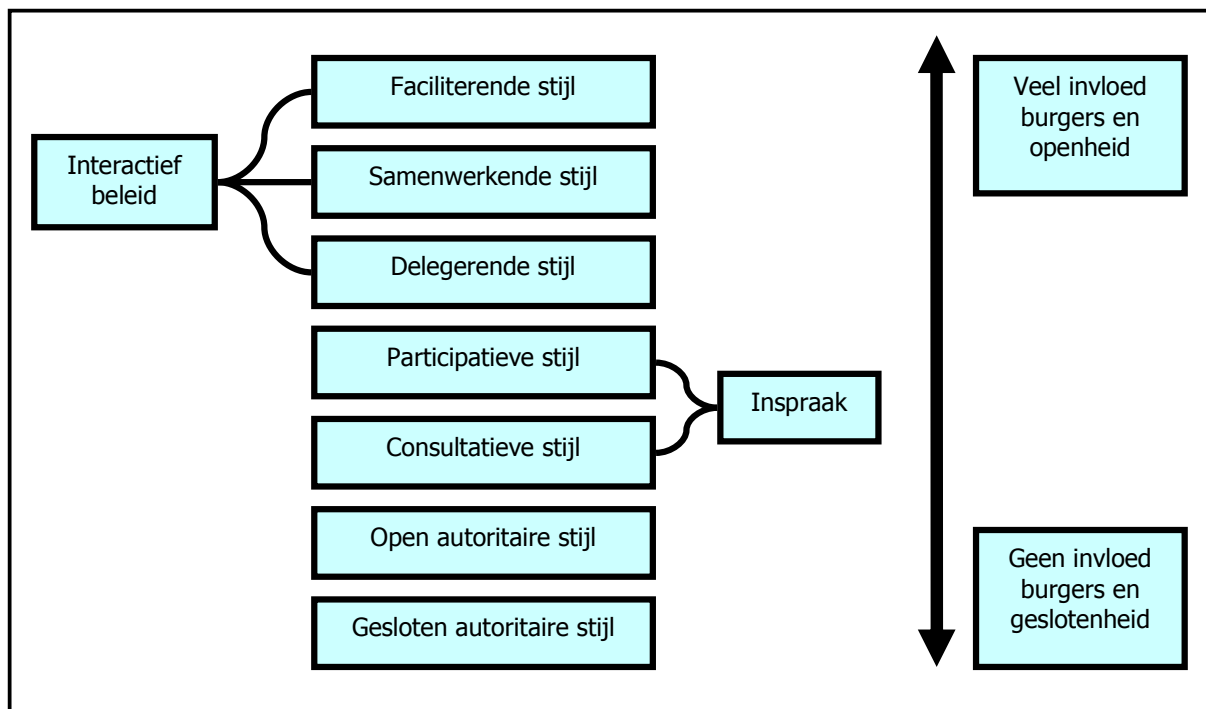
Participatie kan op diverse momenten plaatsvinden gedurende het planningsproces. volgens VROM (2005) is het mogelijk dat burgers in alle fasen van een beleidscyclus participeren. Hierbij genoemd wordt:

- agendavorming;
- formulering maatschappelijk probleem;
- beleidsvorming;
- beleidsuitvoering;
- beleidsevaluatie.

Hoewel elk moment mogelijk is, wordt wel een aantal criteria genoemd waaraan de participanten moeten voldoen. Belangrijk is onder andere dat de burger echt ervaringsdeskundige is en dat ze direct geraakt worden door de maatregelen (VROM, 2005).

In de jaren '60 en '70 beperkte de inbreng van burgers zich tot inspraak in ruimtelijke plannen bij de tijd dat die plannen gereed waren en ter inzage lagen (Rottier en Hopstaken, 2004). Mogelijkheden tot verandering zijn op dit tijdstip in het proces nog slechts beperkt. Op deze manier werden vooral tegenstanders gemobiliseerd en deze kritiek is niet altijd opbouwend voor het project. Dergelijke formele inspraakprocedures leidden niet tot een verhoging van de kwaliteit van de plannen, maar zijn eerder een manier waarmee tegenstand georganiseerd werd (Verbart, 1999). In de jaren '70-'80 kreeg de burger ook de mogelijkheid in de planfase al zijn mening te geven, om vervolgens in de jaren '90 al in de analyse- en visiefase zijn bijdrage te kunnen leveren (Rottier en Hopstaken, 2004). Interactieve beleidsvorming kan een vorm zijn die leidt tot meer draagvlak en opbouwende bijdragen vanuit de bevolking (Verbart, 1999).

Naast het moment verschilt de hoeveelheid ruimte die aan burgers gegeven wordt om te participeren. Dit wordt meestal uitgedrukt in een participatieladder, waarin een spectrum met twee uiterste vormen van de machtsverhouding overheid versus bewoners wordt weergegeven. De oorspronkelijke participatieladder is een idee van Arnstein (1969), maar dit idee is door velen overgenomen en aangepast. De participatieladder van Pröpper en Steenbeek (2001) is weergegeven in figuur 2.2. Onderaan staan de vormen van beleid waarin de overheid het zelf voor het zeggen heeft en alle beslissingsbevoegdheden zelf houdt. Naarmate de treden van de ladder hoger komen, hebben de burgers meer invloed en nemen als gevolg daarvan de beslissingsbevoegdheden van de overheid af. In het meest open model heeft de overheid slechts nog een faciliterende rol en geen mogelijkheid meer om zelfstandig de besluiten te nemen. Burgers worden hierbij dus ook betrokken in de besluitvorming. Tussen deze beide uitersten liggen nog een groot aantal varianten, waarbij de mate van gelijkwaardigheid tussen burgers en overheid wisselend is.



Figuur 2.2 Participatieladder (Pröpper en Steenbeek, 2001)

Wat in dit onderzoek met bewonersparticipatie wordt bedoeld zijn de vormen waarbij burgers zelf inbreng hebben en dit niet alleen blijft bij het feit dat ze iets van bovenaf opgelegd krijgen of informatie krijgen.

Ondertussen lijkt het soms dat interactieve planvorming is verworpen tot de norm. Aarts (2005) wijst op een aantal haken en ogen omtrent interactieve planvorming. Interactieve

planvorming heeft tot gevolg dat het planproces aanzienlijk ingewikkelder wordt door bijvoorbeeld het grote aantal betrokkenen en de benodigde toename van communicatie. Ook is het een risico dat plannen een soort compromis worden tussen verschillende partijen die elk concessies hebben moeten doen ten aanzien van hun ideeën. Om deze redenen kunnen creatieve bijzonderheden verloren gaan en een 'gemiddeld' plan ontstaan, om zoveel mogelijk groepen het naar de zin te maken.

Hoofdstuk 3 Onderzoek

Dit hoofdstuk gaat in op de resultaten van het onderzoek van de beide cases, de herinrichting van Lekkum en de aanpassing van de Sudergoweg en de Westergoleane in IJlst. Hierbij wordt een beschrijving gegeven van de beide projecten en wordt nader ingegaan op de motieven zoals die zijn besproken in het theoretisch kader van hoofdstuk 2. De informatie van de beide cases komt voor het grootste deel uit interviews die gehouden zijn met personen die zowel vanuit de leefwereld als vanuit de systeemwereld bij de projecten betrokken zijn geweest. Deze informatie is aangevuld met wat algemene informatie uit bijvoorbeeld beleidsstukken.

Elk van beide cases wordt behandeld in een aparte paragraaf. Hierbij komt eerst het herinrichtingsproject van Lekkum en daarna IJlst, Sudergoweg en Westergoleane aan de orde. Beide cases worden op een vergelijkbare manier besproken. Eerst zal de plaats waar de case speelt kort worden geïntroduceerd. Daarna komen achtereenvolgens de probleemdefinitie en de werkwijze die bij het project gevolgd is aan bod. Met het oog op de deelvragen 2 en 3, die ingaan op de motieven en doelen voor het deelnemen aan bewonersparticipatie van respectievelijk de leef- en systeemwereld, wordt vervolgens ingegaan op de motieven van de bewoners en de gemeente. Voor de gemeente zijn deze aangevuld met het beleid dat de gemeente voert omtrent participatie van bewoners in herinrichting en dorpsvernieuwingsprojecten. De afsluitende subparagrafen gaan in op deelvraag 4 van het onderzoek, de mate van tevredenheid van alle betrokkenen, zowel vanuit het oogpunt van de leefwereld als ook vanuit de systeemwereld.

3.1 Lekkum

3.1.1 Inleiding

De gemeente Leeuwarden omvat naast de stad Leeuwarden een aantal dorpen. Aan de noordzijde van de stad liggen drie dorpen ('de trije doarpen'), Lekkum, Miedum en Snakkerburen. Lekkum, de grootste van de drie, is een terpdorpje gelegen op minder dan een kilometer afstand van Leeuwarden en is van de stad gescheiden door de Bonkefeart en een aantal percelen die in agrarisch gebruik zijn. Ook aan de noord- en oostzijde ligt Lekkum te midden van een agrarisch gebied met grasland. De westzijde van het dorp grenst aan het water van de Dokkumer Ie. Ten zuidwesten van Lekkum ligt het dorpje Snakkerburen, dat kleiner dan Lekkum is. Het derde dorpje dat tot de zogenaamde 'trije doarpen' behoort, Miedum, is een gehucht dat bestaat uit een toren en

een aantal verspreid liggende boerderijen. Deze drie dorpen worden vertegenwoordigd door één vereniging voor dorpsbelang.



Figuur 3.1 Kaartje Lekkum (Bron: ANWB Topografische atlas Friesland)

Het inwoneraantal bedroeg 468 personen in 2007 (Provincie Fryslân, 2008). Lekkum kent een aantal voorzieningen, zoals een dorpshuis 'De Weeme', een basisschool en een sportveld. Deze voorzieningen worden ook door Miedum en Snakkerburen gebruikt. Het dorp heeft gezien zijn omvang en ligging de functie van een woondorp. In het dorp zelf is weinig werkgelegenheid, maar dit wordt gecompenseerd door de ligging in de nabijheid van Leeuwarden, waar een groot deel van de inwoners van Lekkum werkzaam is.



Figuur 3.2 Luchtfoto Lekkum (Bron: Google Earth, 2008)

Over het algemeen zijn de bewoners van Lekkum tevreden over hun dorp. De inwoners waarderen de omgang met elkaar en de gemiddelde woontijd ligt hoog. Hun inkomen is relatief hoog en de inwoners oordelen positiever over hun dorp dan de meeste Leeuwarders over hun wijk. Veiligheid is ook een pluspunt van het dorp. Negatiever zijn de bewoners over de hoeveelheid voorzieningen in het dorp, zoals busverbinding en de afvalvoorzieningen (Gemeente Leeuwarden, 2008).

3.1.2 Aanpak

Deze paragraaf gaat in op de werkwijze van het planvormingsproces voor het herinrichtingsproject in Lekkum. De verschillende tussenstappen die doorlopen zijn om tot het uiteindelijke plan te komen zijn in het navolgende weergegeven.

- *Idee voor dorpsvernieuwing Lekkum (2005)*

Het initiatief om een begin te maken met de herinrichting van Lekkum is ontstaan vanuit het dorp zelf. Het naburige dorp Snakkerburen, dat onder dezelfde vereniging van dorpsbelang valt, had juist de herinrichting achter de rug en mede daardoor gingen er ook in Lekkum geluiden op om het dorp aan te pakken. Tegelijkertijd stelde de gemeente Leeuwarden aan alle dorpen binnen de gemeentegrenzen een budget ter beschikking dat door dorpsbelang naar eigen inzicht ten behoeve van het dorp besteed kon worden. Door dit budget ontstond de mogelijkheid om de nog vage, inconcrete wensen voor de herinrichting voor het dorp concreet te maken (Van der Weg, 2008).

- *Werkgroep Herinrichting opzetten (2005)*

Op de jaarvergadering van dorpsbelang is bekend gemaakt dat er een herinrichtingsproces van start ging voor Lekkum. Ter plaatse is een werkgroep samengesteld, bestaande uit mensen die zich vrijwillig hiervoor hebben aangemeld. De werkgroep bestond uit vijf personen, waarvan twee leden eveneens deel uitmaakten van dorpsbelang (Bakker, 2008). De werkgroep Herinrichting kreeg een centrale rol in de communicatie met bewoners, de gemeente Leeuwarden, dorpsbelang en het stedenbouwkundig bureau BügelHajema Adviseurs, dat door middel van het ter beschikking gestelde budget kon worden betrokken in planvormingsproces. Dorpsbelang zelf stond hierdoor meer op afstand, maar dacht mee en bleef geïnformeerd over de gang van zaken (Schimmel, 2008).

- *Dorpsavond georganiseerd door de werkgroep Herinrichting (januari 2006)*

Op een dorpsavond werd een presentatie gehouden voor de bewoners van Lekkum. Met vragen en stellingen werden de bewoners met elkaar aan het nadenken gezet over de toekomst van hun dorp. Hierin werd gevraagd naar de sterke en de zwakke punten die er

waren in het dorp. Ook konden de bewoners zelf ideeën aandragen voor de herinrichting van het dorp (BügelHajema Adviseurs, 2006). De avond had een interactief karakter, waarop de bewoners de gelegenheid hadden in groepjes hun ideeën over het dorp te bespreken. De avond had een grote opkomst (Schimmel, 2008).

- *Bundeling van de reacties en inventarisatie door de werkgroep (2006)*

Alle reacties die naar voren gekomen waren op de interactieve avond zijn door de werkgroep Herinrichting gebundeld en samengevat en vervolgens aan het stedenbouwkundig bureau gegeven als uitgangspunten voor het maken van een plan voor herinrichting (BügelHajema Adviseurs, 2006).

- *1e concept Schetsplan (2006)*

Op basis van de geformuleerde sterke punten en de knelpunten is een schetsontwerp gemaakt. Dit schetsplan is besproken met de werkgroep Herinrichting, de werkgroep Verkeer, vertegenwoordigers van de kerk en het dorpshuis en het stedenbouwkundig bureau. Hieruit zijn nieuwe ideeën en oplossingen naar voren gekomen (BügelHajema Adviseurs, 2006)

- *2e concept schetsplan (2006)*

Aan de hand van de nieuwe ideeën en oplossingen is het schetsplan verder aangepast en uitgewerkt. Deze versie is gepresenteerd aan de bewoners van Lekkum door de werkgroep Herinrichting. De opmerkingen waartoe dit geleid heeft, zijn daarna voor zover mogelijk nog verwerkt in het plan (BügelHajema Adviseurs, 2006).

- *Eindproduct (juni 2006)*

Het uiteindelijke plan was nog in te zien door de bewoners en is definitief gepresenteerd op een avond. Na afronding van het plan is het officieel aangeboden aan de wethouder van de gemeente Leeuwarden.

- *(Aanloop tot) uitvoering (heden)*

Het plan ligt nu bij de gemeente Leeuwarden en er is geld beschikbaar om met de uitvoering te beginnen. Omdat het een omvangrijk project betreft is het onmogelijk het als geheel te realiseren, maar zullen de verschillende problemen gefaseerd aangepakt worden. De prioriteit ligt bij het oplossen van de verkeersproblemen van de Buorren. In het kader van de dorpennota heeft de gemeente geld ter beschikking gesteld dat kan worden aangewend voor de realisering van het plan. De prioriteiten die het dorp zelf aangeeft worden ook door de gemeente als prioriteit beschouwd (Van der Weg, 2008).

3.1.3 Probleemdefinitie

De probleemdefinitie is door de bewoners gezamenlijk met de werkgroep Herinrichting met stedenbouwkundig bureau BügelHajema Adviseurs vastgesteld. Zoals in het voorgaande genoemd is, hebben de dorpsbewoners op een interactieve avond met behulp van kaarten en discussie een lijst gemaakt met de knel- en pluspunten van het dorp. De samenvatting die hieruit is gemaakt door de werkgroep Herinrichting Lekkum heeft de volgende problemen onderkend (Schimmel, 2008).

- *Verkeerssituatie*

Het meest prominente probleem is de verkeerssituatie op de Buorren (en het verlengde daarvan; de Lekkumerweg en Canterlandseweg), de doorgaande weg van Lekkum. De verkeerssituatie werd door de bewoners als onveilig aangemerkt. Omdat de weg aan de rand van het dorp ligt en deze qua inrichting niet bij de bebouwde kom van het dorp lijkt te horen, wordt op de Buorren vaak harder gereden dan de maximumsnelheid van 50 kilometer per uur.



Figuur 3.3 Entree Lekkum (zuidkant)

De entree van het dorp is alleen herkenbaar door het bord dat de bebouwde kom aangeeft. Afgezien van het bord is dit niet te zien in de fysieke inrichting van de omgeving (Schimmel, 2008). Ook in het dorp zelf was sprake van een onveilige verkeerssituatie in de vorm van een onoverzichtelijk kruispunt (Bakker, 2008).

- *Openbare ruimte*

In het dorp was ontevredenheid over de inrichting van het dorp. Hierbij gaat het om zaken als parkeer- en verkeersveiligheidsproblemen, de wegen en stoepen en de onderlinge samenhang in de straten. Er is een gebrek aan 'couleur locale' (BügelHajema

Adviseurs, 2006) en voor de kinderen in het dorp zijn er te weinig speelmogelijkheden (Schimmel, 2008).

- *Situatie rondom de kerk*

De situatie in de omgeving van de kerk en de begraafplaats (zie afbeelding 3.4) moet opgewaardeerd worden. Met name de situatie zoals die zich voordoet bij een begrafenis is onwenselijk. De straten zijn te nauw, waardoor er onvoldoende ruimte is voor de begrafenisstoet om op goede wijze de begraafplaats te bereiken (Schimmel, 2008). Door deze centrale plek van Lekkum op te waarderen kunnen de kwaliteiten als terpdorp versterkt worden (BügelHajema Adviseurs, 2006).



Figuur 3.4 Omgeving van de kerk

In het conceptueel model van dit onderzoek (figuur 2.1), wordt gesproken over een sociaal probleem en een politiek probleem. De aanleiding van de aanpak van de herinrichting van Lekkum begon met een sociaal probleem. De dorpsbewoners, in dit geval het bestuur van dorpsbelang, constateerden dat het nodig was om problemen in het dorp aan te pakken. De verkeerssituatie en de kwaliteit van de openbare ruimte werden gezien als een probleem. Het probleem zoals dat erkend werd in de leefwereld leidde – in overleg met de gemeente en ook bekostigd door het budget van de gemeente – tot een plan voor herinrichting. Doordat de gemeente dit plan aannam en het voornemen uitsprak hiermee aan het werk te gaan, werd het probleem van de leefwereld, het sociale probleem, ook tot een probleem van de systeemwereld, een politiek probleem. Hierdoor kon het zover komen dat de voorgestelde oplossingen, zoals aangedragen vanuit de bewoners, opgepakt werden en de (aanzet tot) de uitvoering kon worden begonnen.

3.1.4 Motieven leefwereld

In het theoretisch kader zijn diverse motieven aangegeven die mensen ertoe kunnen brengen om deel te nemen in een proces van bewonersparticipatie. De twee soorten motieven die in paragraaf 2.1 van het theoretisch hoofdstuk voor de leefwereld onderscheiden werden, zijn het eigenbelang van het participerende individu en de belangen van personen, anders dan de participant zelf. Hierbij werden genoemd de gehechtheid aan de gemeenschap, altruïsme en sociale druk vanuit de omgeving. In de interviews is onder andere gevraagd naar de mate waarin deze motieven een rol hebben gespeeld voor de inwoners van Lekkum.

- *Eigen belang*

Aan de geïnterviewde personen is gevraagd aan te geven wat voor rol het eigenbelang van participanten heeft gespeeld bij het herinrichtingsproject in Lekkum. Eén van de geïnterviewden was van mening dat bij eerdere projecten meer sprake was van eigenbelang dan bij het herinrichtingsproject. Het voorbeeld dat hierbij gegeven werd was het zoeken van een geschikte locatie voor een hangplek voor de jongeren in Lekkum, de zogenaamde 'jopla'. Hier was duidelijk sprake van het 'not in my backyard'-effect. Bij de zoektocht naar de meest geschikte locatie voor deze functie ontstond veel weerstand bij de omwonenden van de potentiële locaties. Ook de uiteindelijk gekozen locatie, in de omgeving van het sportveld, leidde tot protest van de directe burens (Schimmel, 2008). In dit voorbeeld komt naar voren dat een ingreep in de bestaande situatie, die gezien wordt als een bedreiging voor de 'physical fabric', zoals die door de bewoners wordt ervaren, kan leiden tot verzet en onwil (Manzo en Perkins, 2007). Uiteindelijk werd in deze situatie wel toegestemd, omdat werd ingezien dat er toch een plek geboden moest worden voor de jongeren in het dorp. In dit voorbeeld speelt het eigenbelang dus een rol, maar was niet doorslaggevend. Uiteindelijk is ingestemd met de nieuwe ontwikkeling ten behoeve van het algemeen belang, ook al was dat niet overeenkomstig het eigenbelang van alle betrokkenen. Hoewel de geïnterviewde in deze situatie duidelijk een geval van eigenbelang boven het algemeen belang herkende, beschouwde zij dit niet in diezelfde mate aan de orde gedurende de herinrichtingsproject van Lekkum (Schimmel, 2008).

Een andere geïnterviewde ziet ook de nadruk van het eigenbelang terug bij bewoners in Lekkum, maar dan ook in het licht van de herinrichting. Op de vraag of eigenbelang een rol heeft gespeeld wordt dan ook als volgt beantwoord: "Vast. Dat er maar geen dingen gebeuren in hun achtertuin bij wijze van spreken. Dat ze er daarom met de neus bovenop zitten of altijd komen. Ja. Vast." Zo werd de aanpak van de Buorren op de voet gevolgd door de directe belanghebbenden, de bewoners van de Buorren, terwijl de

ontwikkelingen in de rest van het dorp minder sterk hun interesse hadden (Bakker, 2008).

De mate waarin het eigenbelang een rol speelt bij ontwikkelingen in het dorp is sterk afhankelijk van het soort ontwikkelingen waar het over gaat. Bij de case van de herinrichting van Lekkum ging het om maatregelen die niet direct botsten met persoonlijke belangen van inwoners, maar waarmee gestreefd werd naar een algemene verbetering van de openbare ruimte. Waar het bijvoorbeeld gaat om het zoeken van een nieuwe woningbouwlocatie in het dorp, betreft het een ontwikkeling die bewoners eerder zien als een inbreuk op hun eigen belangen en ontstaat meer weerstand dan bij het herinrichtingsproject dat als case voor het onderzoek genomen is (Bakker, 2008).

- *Gehechtheid aan de gemeenschap*

Lekkum is een dorp waarin een sterke betrokkenheid met het dorp aanwezig is. Dit blijkt bijvoorbeeld uit het grote aantal verenigingen met verschillende achtergronden die in het dorp voorkomen en het dorpshuis, dat volledig draaiende wordt gehouden door vrijwilligers. Wel is er sprake van een vaste kern van actieve bewoners, die vaak deelneemt in meerdere verenigingen en besturen. Bij het herinrichtingsproject toonden ook inwoners interesse die over het algemeen minder actief zijn in het verenigingsleven en dorpsactiviteiten. De geïnterviewde beschouwt de betrokkenheid in het dorp als iets opmerkelijks, met name gelet op de nabijheid van Leeuwarden, waar vele voorzieningen en verenigingen zijn (Bakker, 2008).

De opkomst van bewoners werd dan ook als 'hoog' gezien door de geïnterviewden (Schimmel, Bakker, 2008). Door één van de geïnterviewden wordt deze betrokkenheid bij het dorp als belangrijke reden aangegeven waarom de Lekkumers gaan participeren. Over de betrokkenheid in Lekkum wordt gezegd: "Dat heb je toch in zo'n kleine gemeenschap. Mensen willen meedoen en mensen willen weten wat er gebeurt. De betrokkenheid is meestal groot" (Bakker, 2008). Een bestaande verenigingsstructuur, zoals de vereniging voor dorpsbelang met een brede achterban vergemakkelijkt het leveren van een bijdrage van de bevolking aanzienlijk (Van der Weg, 2008).

In paragraaf 2.2.3 is ingegaan op het begrip *sense of community*. In de definitie van Perkins en Long (2002) gaat om een emotionele band met een bepaalde groep mensen die ontstaan is door een gedeelde geschiedenis, gezamenlijke interesses en belangen. Deze *sense of community* is goed terug te zien in Lekkum. Zoals genoemd heeft Lekkum, ondanks zijn kleine omvang, vele verenigingen en clubs die in het dorp actief zijn. De lange historie wordt door één van de geïnterviewden ook als een reden voor de hechte

gemeenschap aangegeven. Een aantal families dat al lange tijd in Lekkum woont vormt deze kern. Ook nieuwe mensen worden betrokken bij de dorpsgemeenschap. Ze krijgen de kans zich voor te stellen door middel van de dorpskrant en wanneer een nieuwe bewoner bereid is zich in te zetten voor het dorp, is hier alle gelegenheid voor (Schimmel, 2008).

- *Altruïsme*

De vraag of het voorkomt dat individuele personen ten behoeve van hun eigen belang een te sterk stempel drukken op zaken die in het dorp gebeuren, wordt door de geïnterviewden niet echt herkend (Schimmel, Bakker, 2008). Het project is gericht op de verbetering van openbare ruimte. De ontwikkeling op zichzelf is dan ook gericht op het algemeen belang.

- *Sociale druk*

Een sfeer waarin mensen zich verplicht voelen om mee te doen en mee te praten in het planvormingsproces wordt door de geïnterviewde personen niet als zodanig herkend. Als mensen zelf niet de behoefte voelen om te komen, dan nemen ze ook geen deel aan het proces. De invloed van burens en andere dorpsbewoners wordt niet gezien als een reden om deel te nemen aan het planvormingsproces. Hierover wordt gezegd: "Als mensen niet willen komen, dan komen ze maar niet. Ik heb niet de indruk dat mensen zich verplicht voelen. Hooguit om in de gaten te houden wat er gebeurt, maar dat is vanuit zichzelf en niet vanuit druk van burens of andere dorpsbewoners. Nee, als je niet wilt komen, dan kom je niet. Daar wordt ook niet moeilijk over gedaan." (Bakker, 2008). Wie mee wil doen krijgt alle mogelijkheden, maar wie niet mee wil doen omdat hij het allemaal wel best vindt, wordt ook geaccepteerd (Schimmel, 2008). Meedoen in een participatieproces wordt mensen dus niet opgedrongen, maar wel komt de houding voor dat wanneer mensen zich afzijdig hebben gehouden in het planvormingsproces achteraf niet met kritiek zouden moeten komen (Bakker, 2008).

3.1.5 Motieven systeemwereld

Naast de motieven en beweegredenen van bewoners om deel te nemen wanneer de gelegenheid voor participatie geboden wordt, is in paragraaf 2.3 aandacht besteed aan de redenen waarom de systeemwereld ervoor kiest om een bijdrage van bewoners te vragen in hun planproces. De motieven die hieromtrent werden onderscheiden op basis van de literatuur zijn het verkrijgen van draagvlak, legitimiteit en kwaliteit. In de interviews voor deze case is ook gevraagd naar de rol die deze motieven hebben gespeeld in het herinrichtingsproject in Lekkum.

- *Draagvlak*

Wanneer de gemeente plannen maakt en die presenteert aan bewoners is er vaak meer weerstand dan wanneer bewoners zelf komen met initiatieven. De gemeente Leeuwarden werkt dan ook bij voorkeur bottom up, van onderaf, in plaats van een benadering die meer top down is. Of dat soort initiatieven ook haalbaar zijn is vaak de vraag, maar de voorkeur gaat uit naar een manier van werken die door bewoners geïnitieerd wordt (Schimmel, 2008).

Bij bewoners is het belangrijk dat zij het gevoel hebben dat er naar hen geluisterd wordt en dat zij kunnen zien wat er met hun inbreng is gebeurd. Wanneer ze terugzien dat ze in aanzienlijke mate hebben bijgedragen aan het project zal er veel minder weerstand zijn bij de presentatie van een plan. Om dergelijke weerstand te voorkomen moeten bewoners zo vroeg mogelijk betrokken en geïnformeerd worden (Van der Weg, 2008). Niet in alle situaties is het echter mogelijk om bewoners vroeg te betrekken. Wanneer er commerciële partijen bij betrokken zijn, zijn er meer belangen waarmee rekening gehouden moet worden. In het project van Lekkum gaat het echter om openbare ruimte. Daarin acht de gemeente het belangrijk zo vroeg mogelijk bewoners te betrekken, om te horen wat zij van de plannen en ideeën vinden. Hiermee wordt ontevredenheid bij de bewoners te voorkomen (Van der Weg, 2008).

- *Kwaliteit*

Voor het verbeteren van de kwaliteit van het plan is de betrokkenheid van bewoners niet noodzakelijk. De geïnterviewde gemeenteambtenaar merkt in dit verband op: "Ik denk dat de gemeente prima zelf een goed kwalitatief plan kan maken, maar dat is niet in de zin van afgestemd zijn op datgene wat de eindgebruikers nodig achten. Kwaliteit heeft meerdere gezichten. Technisch-kwalitatief om het even plat te zeggen, daar heb je bewoners eigenlijk niet voor nodig" (Van der Weg, 2008).

Wanneer bewoners echter betrokken worden vanaf de ontwerpfase van een plan kunnen zij een waardevolle bijdrage leveren met name in het aanscherpen van het plan. Bij bewoners is veel meer kennis van de omgeving, omdat zij daar als directe gebruikers het meest mee te maken hebben. Zaken die bij de gemeente niet volledig bekend zijn omdat zij er op een andere manier naar kijken, kunnen op die manier ook meegenomen worden in het plan. De gemeente meent door het klachtensysteem goed op de hoogte te zijn van problemen die spelen in een dorp, maar door bewoners te betrekken, komen ook zaken aan de orde die door de gemeente niet als probleem ervaren worden, maar door de bewoners zelf wel. Dergelijke zaken kunnen ook aangepakt worden. Wanneer het probleem duidelijk is, is het belangrijk daarna de bewoners een stem te geven over de

mogelijke oplossingen voor het probleem. Bewoners dragen bij aan de kwaliteit van het plan in de zin dat het beter is afgestemd op de bewoners (Van der Weg, 2008).

- *Legitimiteit*

De legitimiteit van het beleid is groter wanneer het meer door bewoners ondersteund wordt. In het geval van Lekkum worden de bewoners via dorpsbelang betrokken in wat er gebeurt in het dorp. Dorpsbelang kent een grote achterban, bestaande uit 95% van de adressen in het dorp (Van der Weg, 2008). Op die manier kan dorpsbelang goed naar buiten treden voor het dorp. Hierin verschillen dorpen vaak van een wijk in een stedelijke omgeving. In een dorp is het vaak historisch zo gegroeid en is vaak sprake van een zekere autonomie. Voor wijken in een stad is dit vaak moeizamer, omdat mensen in een wijk minder vanzelfsprekend georganiseerd zijn. De natuurlijke achterban ontbreekt hier. Hierin is een dorp, en daarmee ook de participatie van bewoners in dorpen, in het voordeel ten opzichte van wijken in steden (Van der Weg, 2008).

Door de bewoners een budget te geven dat ingezet kan worden om professionele ondersteuning in te huren, wordt het voor de bewoners makkelijker hun wensen over te brengen naar de gemeente. De ondervraagde gemeenteambtenaar geeft aan: "Juist het ondersteunende geld kan dorpsbelang heel goed gebruiken om het plan neer te zetten waar we als gemeente goed naar moeten kijken. Een plan dat de taal spreekt die wij gewend zijn. Als je een stedenbouwkundige een plan laat maken is dat heel wat anders dan als een burger gewoon op de achterkant van een sigarendoosje een tekening maakt" (Van der Weg, 2008). Door budget beschikbaar te stellen aan de leefwereld, krijgt deze meer de gelegenheid ideeën op een heldere manier te presenteren aan de systeemwereld die er uiteindelijk een beslissing over moet nemen. Door de bijdrage van bewoners in een professionele vorm te gieten, heeft een plan meer kans van slagen.

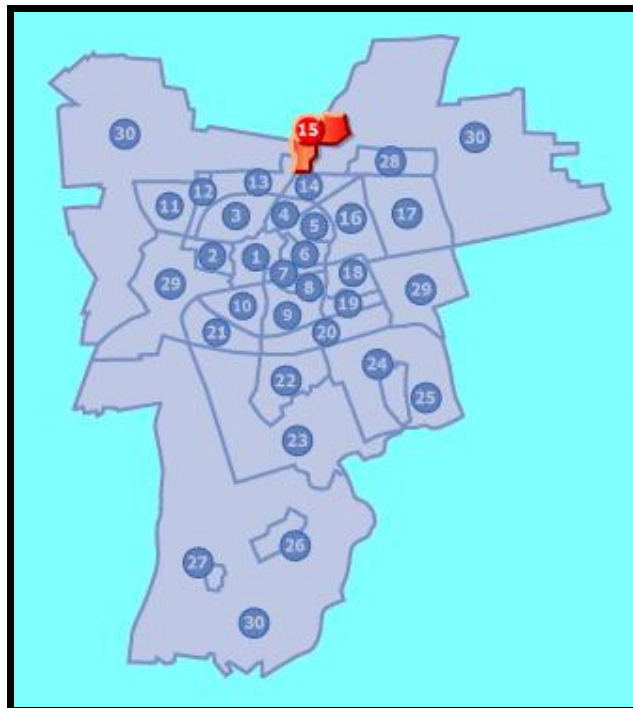
3.1.6 Beleid

De gemeente Leeuwarden streeft ernaar om bewoners te betrekken bij zaken die hen ook aangaan. Dit kan gezien worden als een omslag in de werkwijze van de gemeente. De manier van werken was er voorheen op gericht om als gemeente zelf met iets te komen en het dan pas voor te leggen aan de bewoners (Van der Weg, 2008). Een aanleiding voor de grotere betrokkenheid van de gemeente Leeuwarden met bewoners en hun wijken is het lage vertrouwen dat de bevolking had in het lokale bestuur (Kruiter, 2006). Als een oplossing voor dit probleem werd het gebiedsgericht werken genoemd, waarmee de vertrouwensband tussen burger en bestuur weer versterkt zou kunnen worden.

Het gebiedsgerichte werken in de gemeente Leeuwarden kent de volgende uitgangspunten (Kruiter, 2006):

a. *Maatwerk*

De gemeente Leeuwarden heeft het grondgebied ingedeeld in verschillende wijken. Hierbij is bewust niet gekozen voor een objectief criterium zoals bijvoorbeeld het aantal inwoners van een gebied, maar is ervoor gekozen dat de gebieden een soort eenheid vormen, in de zin van burgerschapsstijlen en gemeenschappen. Door dit als selectiecriterium te nemen, ontstaan er gebieden die qua omvang sterk van elkaar verschillen. Dit is goed te zien in figuur 3.5, waarin de complete indeling van de gemeente Leeuwarden is weergegeven. Deze indeling heeft geleid tot een opdeling van de gemeente in 26 wijken. Eén van deze wijken is het gebied van Lekkum, Miedum en Snakkerburen.



Figuur 3.5 Wijkindeling gemeente Leeuwarden. In rood aangegeven: Lekkum, Miedum en Snakkerburen
(Bron: www.leeuwarden.nl)

b. *Bewoners bepalen de wijkagenda*

Met behulp van een wijkpanel of vereniging voor dorpsbelang wordt een toekomstvisie voor het dorp opgesteld dat als uitgangspunt voor contact met de gemeente geldt.

c. *Integratie inwonersplannen in de gemeentelijke beleids- en begrotingscyclus*

Waar mogelijk worden de plannen van de bewoners ingepast in de gemeentelijke agenda. De gemeente wil de plannen van de inwoners serieus nemen.

d. Inwoners krijgen budget

Door de wijkpanels en verenigingen voor dorpsbelang een budget te geven dat zij kunnen besteden om specifieke kennis mee te kopen, kunnen zij professioneler en meer zelfstandig te werk gaan.

e. Wijkmanagers en ambtelijke organisatie

De wijkmanagers vormen een aanspreekpunt bij de gemeente voor de wijkpanels en verenigingen voor dorpsbelang.

Doelen die hiermee beoogd worden zijn een betere afstemming van het gemeentelijk beleid op de wensen en visies van bewoners. Zo kunnen bewoners meer invloed krijgen op de leefbaarheid van hun eigen dorp of wijk. Hierbij hoort ook een betere afstemming van het beleid van de verschillende sectoren binnen de gemeente en samenwerking met externe partijen. Dit alles kan ertoe leiden dat maatregelen daadwerkelijk en vlot kunnen worden uitgevoerd (Gemeente Leeuwarden).

De gemeente Leeuwarden is in 2005 begonnen met deze manier van werken. In 2007 heeft het Centre for Government Studies een evaluatieonderzoek naar deze werkwijze uitgevoerd. In dit onderzoek is gekeken naar mogelijke toekomstige problemen en oplossingsrichtingen, waarbij de nadruk heeft gelegen op de relatie tussen inwoners en de ambtelijke organisatie (Kruiter, 2006).

Het betrekken van bewoners bij plannen van de gemeente zorgt ervoor dat er naast het feitelijke democratische systeem meer mogelijkheden zijn om invloed uit te oefenen. Een probleem kan ontstaan wanneer het onduidelijk is wie de beslissing neemt en wie de verantwoordelijke is. De organisatie van 'de gemeente' blijkt voor bewoners vaak onduidelijk te zijn en wordt vaak als één geheel gezien en niet als losse onderdelen met ieder zijn eigen aandeel in het proces (Kruiter, 2006). Elke medewerker van de gemeente wordt gezien als 'de gemeente' en verwacht wordt dat de hele organisatie ook intern op de hoogte is van beloften, toezeggingen en afspraken.

Een ander probleem is de houding van bewoners tegenover de houding van professionals. De manier waarop de leefwereld en de systeemwereld denken komt niet overeen. De professionals zien vaak hun eigen deelgebied terwijl de bewoners het project, zowel de planvorming als de uitvoering als één geheel zien. Hierdoor is er sprake van een misfit tussen de systeemwereld van de ambtelijke organisatie en de leefwereld van de inwoners. Ook kan het voorkomen dat zowel de gemeente als de bewoners zichzelf beschouwen als de initiatiefnemer en daar de andere partij bij betrekken.

Hierdoor kunnen verkeerde verwachtingen ontstaan. Het is belangrijk deze vooraf af te stemmen (Kruiter, 2006).

Een lastig punt is ook de mate van representativiteit van de wijkpanels die de wijk vertegenwoordigen. Het gaat hier om de legitimiteit. Ook kan er – door de intensieve betrokkenheid van bewoners – participatiemoedheid ontstaan. Deels zou dit voorkomen kunnen worden door een efficiëntere wijze van werken. Ondersteuning van de vrijwilligers zou hier een bijdrage in kunnen leveren. Het waarborgen van de continuïteit is een punt van aandacht. Opvolgers zijn niet eenvoudig te vinden (Kruiter, 2006).

3.1.7 Resultaat

Deze paragraaf gaat over het eindresultaat van het project, in het conceptueel model weergegeven als de output van het planvormingsproces en het project. In het navolgende wordt ingegaan op de mate van tevredenheid van de leef- en systeemwereld over deze output.

- *Stand van zaken 2008*

Zoals in paragraaf 3.1.2 naar voren is gekomen is het planvormingsproces in 2006 afgerond en ligt het plan gereed om aan de uitvoering te beginnen. Voor alle vooraf gedefinieerde problemen zijn in het plan oplossingen gevonden, die in het plan zijn opgenomen. Aangezien het project nog niet uitgevoerd is, valt nog niet te zeggen of de problemen, zoals gedefinieerd in paragraaf 3.1.3, hier ook daadwerkelijk mee opgelost zijn. De gemeente is nog in overleg met de werkgroep Herinrichting over de vraag op welke manier het plan uitgevoerd kan worden met het oog op de financiering. Wanneer de gemeente delen van het plan als te duur en daardoor niet uitvoerbaar beschouwt, doen zij voorstellen om het plan te wijzigen. Het uitwerken en het aanpassen van het plan gebeurt in samenspraak met de werkgroep Herinrichting. In deze overleggen is ruimte voor discussie en worden de achterliggende gedachten besproken. Omdat het totaalbedrag te groot is om voor één dorp vrij te maken, zal het project gefaseerd worden uitgevoerd, waarbij prioriteit gegeven wordt aan het verkeersprobleem van de Buorren.

- *Tevredenheid leefwereld*

De vereniging voor dorpsbelang Lekkum, Miedum en Snakkerburen is tevreden met het plan, zoals dat er nu ligt. Daarnaast zijn zij ook tevreden over de samenwerking met de gemeente (Bakker, 2008). Dorpsbelang en de werkgroep Herinrichting worden nog steeds betrokken in de huidige fase van het proces, waarin de plannen tot concreet uitvoerbare plannen worden uitgewerkt. Ook in deze fase is er nog sprake van enige

flexibiliteit in de plannen voor de uiteindelijke uitvoering. Hierin worden ook zaken teruggekoppeld naar de werkgroep Herinrichting, zodat zij erop kunnen toezien of de zaken daadwerkelijk op een manier uitgevoerd zullen worden, die in overeenstemming is met de wensen die in het dorp naar voren zijn gekomen op de verschillende overleg- en terugkoppelingsmomenten. In deze fase wordt er niet meer rechtstreeks met de burgers contact opgenomen. De mening van de bewoners wordt voldoende bekend verondersteld door het voorafgaande traject om de specifieke uitvoering in overeenstemming met hun wensen te kunnen uitvoeren (Bakker, 2008).

Aangezien deze werkwijze, met betrokkenheid van en interactie met bewoners, als prettig is ervaren, zou wanneer Lekkum weer aan het begin van een soortgelijk proces zou staan, een vergelijkbare aanpak toegepast worden (Schimmel, Bakker, 2008). Door mensen te betrekken die goed op de hoogte zijn met de leefomgeving die aangepakt wordt, kunnen zaken naar voren komen die anders wellicht over het hoofd gezien zouden kunnen worden. Op deze manier kan de kwaliteit van het plan verbeterd worden in die zin dat het aansluit bij de wensen van de personen die er het meest mee te maken hebben (Bakker, 2008).

De bewoners van Lekkum waren blij dat er iets gebeurde, aangezien het naburige dorp Snakkerburen, dat binnen dezelfde vereniging voor dorpsbelang valt, pas een herinrichtingproces achter de rug had, waren veel inwoners van mening dat het nu de beurt aan Lekkum was (Schimmel, 2008). De bewoners van Lekkum hebben zich erg betrokken gevoeld door deze werkwijze. Een geïnterviewde uit de werkgroep Herinrichting zegt hierover: "Ten eerste merkt iedereen, nou goh, er wordt iets mee gedaan. Het is concreet, je kunt het zien, dat werkt altijd positief, want er is altijd ook wel wat een houding van 'nou, nou, ik moet nog zien wat er van terecht komt'. Eerst nog maar zien." (Schimmel, 2008). De tussentijdse terugkoppeling naar de bewoners maakte dat iedereen die dat wenste steeds op de hoogte bleef van wat er gebeurde en kon terugzien in de plannen op welke wijze hun opmerkingen in het plan verwerkt waren. Vanuit de bewoners werd dit gewaardeerd. Dit bleek onder andere uit het feit dat zij te kennen gaven zich gepasseerd te voelen toen zij naar hun mening niet expliciet genoeg waren uitgenodigd voor een bijeenkomst. Door een misverstand was dat het geval bij de laatste presentatie van het plan, waarbij de uitnodiging voor de avond uitsluitend in het dorpsblaadje had gestaan, terwijl voor eerdere gelegenheden briefjes bij alle bewoners bezorgd waren. De opkomst was hierdoor aanzienlijk lager. Afgezien van dit voorval liep het proces goed en waren dorpsbelang en de werkgroep Herinrichting tevreden over de manier waarop de herinrichting van Lekkum aangepakt is (Schimmel, 2008).

- **Tevredenheid systeemwereld**

Omdat het voornaamste initiatief voor dit plan bij het dorp zelf lag en niet bij de gemeente, was er in zekere zin sprake van 'gemeenteparticipatie' in plaats van bewonersparticipatie. Omdat deze manier van werken ook voor de gemeente relatief nieuw is, moet er nog een goede vorm voor gevonden worden hoe de gemeente precies omgaat met de initiatieven van de bewoners (Van der Weg, 2008). Het uiteindelijke plan zoals dat is gepresenteerd door de werkgroep Herinrichting is te kostbaar om volledig op deze manier uitgevoerd te kunnen worden. Aangezien de gemeente ook met de belangen van de andere dorpen in de gemeente rekening moet houden, is het niet haalbaar om alles voor Lekkum op deze manier door te voeren. Om deze reden worden er in overleg met de werkgroep Herinrichting aanpassingen gemaakt aan het plan en is er een fasering ingesteld. Hierbij wordt rekening gehouden met de prioriteiten zoals die door het dorp aangegeven worden.

Afgezien van wat kanttekeningen wat betreft de uitvoering is de gemeente Leeuwarden tevreden met het plan. Ook is de gemeente tevreden over het verloop van het planvormingsproces. Het was van belang dat de burgers tijdig werden betrokken in het proces en niet alleen overleg te voeren met dorpsbelang of de werkgroep Herinrichting. In Lekkum is dat goed gegaan (Van der Weg, 2008).

Door het budget dat de dorpen mogen inzetten voor professionele ondersteuning, ontstaat een plan dat 'de taal spreekt' zoals de systeemwereld dat gewend is (Van der Weg, 2008). Hiermee wordt een probleem ondervangen dat een belemmering kan zijn bij bewonersparticipatie en kan door de grotere professionaliteit een kwalitatief beter plan gemaakt worden, dat wel door bewoners ondersteund wordt.

3.2 Sudergoweg en Westergoleane

3.2.1 Inleiding

In het zuidwesten van de provincie Fryslân ligt IJlst. IJlst heeft in sinds 1268 stadsrechten en maakt deel uit van de Friese elf steden. IJlst heeft een inwoneraantal van 3300 personen in 2007 (CBS, 2008) en is de hoofdplaats van de gemeente Wymbritseradiel. De straten waar deze case over gaat zijn twee straten in het zuidoosten van IJlst, de Sudergoweg en de Westergoleane. De Sudergoweg is het verlengde van één van de oostelijke ontsluitingswegen van IJlst. De Westergoleane is iets noordelijker gelegen en loopt parallel aan de Sudergoweg. Naar aanleiding van een aantal veranderingen in het centrum van IJlst zijn ook deze beide straten opnieuw ingericht.



Figuur 3.6: Luchtfoto IJlst. Westergoleane en Sudergoweg rood aangegeven (Bron: Google Earth)

3.2.2 Probleemdefinitie

Het initiatief voor het project is genomen door de gemeente Wymbritseradiel. De probleemdefinitie is ook door de gemeente Wymbritseradiel vastgesteld. In het kader van het structuurplan Centrum IJlst is de verkeersstructuur aangepakt om de smalle wegen langs de grachten te ontlasten, die hoewel ze daar vanuit verkeerskundig oogpunt niet geschikt voor waren, gebruikt werden als doorgaande route door IJlst. Om dit te bereiken is de brug aan het westelijke uiteinde van de Sudergoweg vervangen door een fietsbrug. Als gevolg daarvan zou de Westergoleane een nieuwe functie krijgen, maar ook de toenmalige inrichting was daar niet geschikt voor. Om op de Westergoleane een veilige verkeerssituatie te creëren, zou ook hier iets moeten veranderen. Door deze ontwikkelingen ontstond de wens om zowel de Sudergoweg als de Westergoleane opnieuw in te richten. Daarnaast bestond nog het probleem dat er te hard gereden werd op de Westergoleane en de Sudergoweg. Het feitelijke probleem dat met het herinrichtingsproject beoogd werd op te lossen betrof het laten aansluiten van de inrichting van de Sudergoweg en de Westergoleane op hun functie binnen de verkeersstructuur van IJlst.

Wanneer dit in het licht van het conceptueel model wordt gezien, kan gezegd worden dat hier sprake is van een politiek probleem. Vanuit de systeemwereld, in de vorm van de gemeente Wymbritseradiel, is een onwenselijke situatie geconstateerd die aangepakt moet worden. Voor de inwoners aan de Sudergoweg en de Westergoleane is niet direct sprake van een noodzaak voor het oplossen van de verkeersproblemen die spelen op de

grachten in het stadscentrum. Door de veranderingen zoals die gepland waren, kon echter wel een sociaal probleem ontstaan. De bewoners aan de Westergoleane zouden hinder ondervinden van de toename van verkeer aan de Westergoleane. Voor de Sudergoweg bestond reeds het probleem dat er te hard gereden werd. Mede om te voorkomen dat er een probleem voor de leefwereld zou ontstaan, is hier vanuit de systeemwereld het initiatief genomen om de problemen gezamenlijk aan te pakken.

3.2.3 Aanpak

Wanneer er een politiek probleem is geconstateerd, al dan niet voorafgegaan door een sociaal probleem, kan dit leiden tot actie die geïnitieerd wordt door de systeemwereld. Deze actie of interventie, zoals ook genoemd in het conceptueel model, wordt gevolgd door een planvormingsproces. In deze paragraaf wordt een beschrijving gegeven van hoe de actie gerealiseerd wordt en op welke wijze het planvormingsproces doorlopen is.

- *Vorbereiding*

Het initiatief voor het plan lag bij de gemeente Wymbritseradiel. Het herinrichtingsproject van de Sudergoweg en de Westergoleane volgde uit het vernieuwingsplan voor het centrum van IJlst. De gemeente heeft een aantal randvoorwaarden, waaronder financiële, opgesteld waarbinnen het project uitgevoerd moest worden (Lakhi, 2008).

- *Bewonersbijeenkomst (April 2005)*

De eerste ideeën voor het herinrichtingsplan zoals dat door de gemeente en het stedenbouwkundig bureau was voorbereid, was op een informatiebijeenkomst aan de geïnteresseerden gepresenteerd. Alle bewoners van de Sudergoweg en Westergoleane waren uitgenodigd op deze bijeenkomst. Daarnaast is er nog een advertentie in de lokale krant gezet en waren er posters met de aankondiging opgehangen. De bijeenkomst had de functie van startbijeenkomst. Op deze bijeenkomst is ook een klankbordgroep samengesteld, die bestond uit afgevaardigden van verschillende belangengroepen. De opkomst werd als groot beschouwd (Lakhi, 2008).

- *Bijeenkomsten klankbordgroep*

De opmerkingen die tijdens de bewonersavond naar voren gekomen waren, zijn waar mogelijk binnen de vastgestelde randvoorwaarden opgenomen in het plan. De herinrichting van beide straten werd nader uitgewerkt met de klankbordgroep in samenwerking met de gemeente. De klankbordgroep bestond uit afgevaardigden van stadsbelang, de buurtvereniging, de ondernemersvereniging en de basisschool. In totaal bestond de klankbordgroep uit negen personen (Ottens, 2008). Door een gevarieerde samenstelling werd beoogd zo veel mogelijk de verschillende belangen te behartigen. De

leden van de klankbordgroep waren bedoeld als aanspreekpunt voor de betrokken bewoners, iets waar veel gebruik van is gemaakt (Lakhi, 2008). De klankbordgroep nam deze dingen vervolgens weer mee in de overleggen met de gemeente, waarin de plannen op zeer gedetailleerd niveau besproken werden. De klankbordgroep was bedoeld om met kritiek en vragen te vragen komen. Er is ruimte voor zowel positieve als negatieve kritiek (Lakhi, 2008).

- *2^e Bewonersbijeenkomst (Oktober 2005)*

Het ontwerp dat ontstaan was naar aanleiding van de overleggen met de gemeente en de klankbordgroep is nogmaals aan de geïnteresseerde bewoners gepresenteerd op een tweede bewonersbijeenkomst. Hier was gelegenheid voor bewoners om te reageren op de manier waarom hun ideeën en meningen overgebracht waren naar het plan. Bij de eindpresentatie waren ongeveer 30 personen aanwezig (Lakhi, 2008).

- *Overleg klankbordgroep*

Na verwerking van de opmerkingen van de bewoners zijn de schetsen nog een keer voorgelegd aan de klankbordgroep zodat zij nog in de gelegenheid waren om te reageren. Daarna is de het plan definitief gemaakt en daarmee was het planvormingsproces afgerond.

- *Uitvoering (afronding 2007)*

Het plan is uitgevoerd en in 2007 afgerond. Na afronding van alle werkzaamheden is er nog een laatste ronde geweest met de gemeente en de klankbordgroep om te zien of alles volgens plan en naar tevredenheid was uitgevoerd. Vervolgens is de klankbordgroep opgeheven (Ottens, 2008).

3.2.4 Motieven leefwereld

In het project Sudergoweg en Westergoleane vond participatie plaats op twee niveaus. De grote groep bewoners van de Sudergoweg en Westergoleane hadden een tamelijk passieve rol. Zij kregen tweemaal op een gezamenlijke bewonersbijeenkomst de gelegenheid hun vragen te stellen en ideeën aan te dragen. Een intensievere rol was weggelegd voor de bewoners die zitting hadden in de klankbordgroep die herhaaldelijk overleg met de gemeente voerde. De motieven van de grote groep zijn niet met zekerheid te achterhalen, tenzij een zeer uitgebreid onderzoek verricht zou worden. Deze paragraaf beperkt zich dan ook tot de motieven die volgens de klankbordgroep een rol gespeeld hebben.

- *Eigenbelang*

De samenstelling van de klankbordgroep bestaat uit verschillende personen die elk de belangen van een bepaalde groep vertegenwoordigden. Een risico voor de leden van de klankbordgroep is om in plaats van de vertegenwoordigde groep het eigenbelang voorop te stellen. Hoewel volgens de geïnterviewde van de klankbordgroep eigenbelang bij de leden klankbordgroep ook wel een zekere rol heeft gespeeld, is dit niet ten koste gegaan van de belangen van de personen of groepen die vertegenwoordigd werden en zijn hun belangen voldoende behartigd (Ottens, 2008). Ten aanzien van belangenverstrengeling tussen het eigenbelang van de leden van de klankbordgroep en het algemeen belang merkt het geïnterviewde lid van de klankbordgroep het volgende op: "Op een bepaald moment speelt er altijd wel even iets, altijd, maar dan ga je erover praten, maar door met elkaar erover te praten zeg je vaak op een bepaald moment 'zo had ik het nog niet gezien'. De kunst is om die knop om te draaien. Maar ik vond dat heel goed gaan, dat was nooit een punt van discussie. Dat ging prima" (Ottens, 2008). Een andere vorm van een individueel belang dat een rol speelde om in de klankbordgroep plaats te nemen, was persoonlijke interesse in dergelijke projecten (Ottens, 2008). Hierbij gaat het om persoonlijke ontplooiing op een soort hobbymatige manier.

Veel buurtbewoners wisten de weg naar de klankbordgroep goed te vinden en kregen ook op die manier de gelegenheid van zich te laten horen over concrete zaken. Opvallend was dat dit soort punten, die vaak zeer concrete zaken betroffen die zich direct in de nabijheid van iemands woning bevonden, vaak juist veel discussie opleverden. Hierbij ging het over zaken zoals bijvoorbeeld de exacte plaats van straatverlichting of de uitvoering van opritten naar woningen. In dergelijke kwesties heeft het sluiten van compromissen tot het uiteindelijke eindresultaat geleid (Ottens, 2008).

- *Belang van de ander*

Door een manier van werken met een klankbordgroep staat het algemeen belang centraal. De samenstelling van de klankbordgroep zorgde voor een evenwichtige verdeling van de inbreng van de verschillende belangen die bij het herinrichtingsproject in het geding waren. Daarnaast konden de gewone buurtbewoners bij de klankbordgroep hun mening laten horen. Daarna was het aan de klankbordgroep om deze ideeën en punten van zorg mee te nemen naar de overleggen met de gemeente. De deelnemers van de klankbordgroep hebben daar vooral voor gekozen ten behoeve van het algemeen belang van de bewoners van de Sudergoweg en de Westergoleane en specifiek de belangen van de door hen vertegenwoordigde groep (bijvoorbeeld de school of de buurtvereniging). Ook werd hierbij het belang van de maatschappij in het algemeen genoemd: "Met deze maatschappij heb je dat iedereen weet hoe het niet moet, maar we

geven niet aan hoe het wel moet. Dit is de kans om te laten blijken hoe het wel moet. En dan kun je wel meedoen, dan moet je instappen, dan moet je meedoen. Nou, door mee te doen kun je ook zeggen: 'hier heb je zelf ook aan meegewerkt, het is mijn stad'" (Ottens, 2008).

De gehechtheid aan de gemeenschap wordt in die zin belangrijk gevonden dat het alleen zinvol is om een bijdrage te leveren aan een project dichtbij huis. Wanneer het om een herinrichtingsproject elders in IJlst zou gaan, zouden de bewoners de specifieke kennis missen die juist de meerwaarde van bewonersparticipatie oplevert. Om deel te nemen in een project dat de eigen buurt betreft, is enthousiasme aanwezig en kennis van de wensen van de bewoners (Ottens, 2008).

3.2.5 Motieven systeemwereld

Vanuit de professionele kant is gesproken met de belangrijkste betrokkene bij het herinrichtingsproject vanuit de gemeente. In het navolgende komen de motieven aan de orde die bij de gemeente een rol hebben gespeeld om de bewoners de gelegenheid te geven hun mening te laten horen.

- *Draagvlak*

Bewoners zijn zelf het best op de hoogte hoe dingen werken in hun eigen leefomgeving. Wanneer er een ingreep of verandering plaatsvindt in de leefomgeving van de bewoners is het belangrijk om bewoners daarin te betrekken meent de gemeente Wymbritseradiel. Hierover wordt gezegd: "Reden één is dus – je bent wel in een omgeving bezig waar zij wonen – om problemen voor later te voorkomen. En de problemen die zich op dat moment in de wijk voordoen, om die weg te nemen allemaal. En ook omdat je een maximaal gedragen plan creëert daardoor" (Lakhi, 2008). Voorkomen moet worden dat er een plan wordt gemaakt dat niet strookt met de ideeën die de bewoners, in hun hoedanigheid als uiteindelijke gebruiker van het gebied dat onder handen wordt genomen, hebben voor hun woonplaats (Lakhi, 2008).

Volgens de klankbordgroep is dit draagvlak ook belangrijk voor de gemeente waar het gaat om vertrouwen van de burger. Wanneer burgers het gevoel hebben dat er naar hen geluisterd wordt, zullen ze ook meer geneigd zijn achter het plan te staan, ook als er aspecten tot het plan behoren waar ze in beginsel minder enthousiast over zijn. Wanneer hierover gecommuniceerd is, kennen de burgers de achterliggende gedachten bij een plan dat aan hen gepresenteerd wordt en kunnen ze zich hier gemakkelijker bij neerleggen en wordt een negatieve houding bij bewoners ('de gemeente doet toch wel wat hij wil') ten opzichte van de gemeente voorkomen (Ottens, 2008).

- *Kwaliteit*

Door de samenwerking met professionals die de kennis en ervaring hebben met dit soort projecten in combinatie met de bewoners die de kennis en ervaring met de omgeving waar het over gaat hebben komen er veel punten aan de orde die anders misschien over het hoofd zouden worden gezien. Door de dagelijkse gebruikers van de omgeving erbij te betrekken, kan de kwaliteit van de plannen vergroot worden (Ottens, 2008). Voor het maken van een kwalitatief goed plan is participatie van bewoners niet strikt noodzakelijk, maar door de betrokkenheid van bewoners creëer je echter wel een plan waar bewoners zich in kunnen vinden. Door de bewoners die ter plaatse bekend zijn erin te betrekken wordt inzicht verkregen in problemen die in de wijk of buurt spelen en kan geprobeerd worden die weg te nemen door middel van het plan (Lakhi, 2008).

Kwaliteit wordt beschouwd als een belangrijk doel bij het ontwikkelen van een plan. Dit moet echter wel binnen de randvoorwaarden, waaronder financiële begrenzingsen, kunnen worden gerealiseerd. Ideeën van bewoners zijn dan ook niet altijd reëel, ook al zou het zeker bijdragen aan de kwaliteit van het plan. De gemeentelijke ambtenaar geeft aan dat het een taak voor de gemeente is om hier kritische beslissingen in te nemen: "Als wij tien bewoners spreken en alle tien zeggen 'gemeente wat jullie in je hoofd hebben dat vinden wij niks', dan doen we het niet, maar als - er wordt wel op democratische wijze besloten - als wij iets bedacht hebben en er zeggen zes 'ja dat vinden wij wat' en de andere vier niet, dan is het iets wat het democratisch wint, zo moet je dat zien. Het is niet dat wij alles bepalen, maar als we merken dat burgers er niet onderling uitkomen dan moeten we wel beslissen" (Lakhi, 2008). De uiteindelijke beslissingsbevoegdheid ligt ook bij de gemeente. Wel wordt daarbij geprobeerd zoveel mogelijk de wensen van de bewoners in het plan te verwerken.

- *Legitimiteit*

Een punt van aandacht bij de legitimiteit van het project is de mate waarin de klankbordgroep een afspiegeling vormt van de bevolking. In het project van de Sudergoweg en de Westergoleane is een goed contact geweest tussen de klankbordgroep en zijn achterban. De gemeente geeft aan: "Het is de bedoeling dat wij iets vragen en dat zij terugkoppelen naar hun achterban 'hoe denken zij erover?'. Dus het is een zeker interactief gebeuren zeg maar. Het is dus iets dat ze mogen schieten, maar ook meedenken over vragen" (Lakhi, 2008). Binnen de gemeente Wymbritseradiel zijn echter ook voorbeelden van projecten waarbij dit niet goed verlopen is en waar geen goede terugkoppeling van informatie plaatsvond naar degenen die door de klankbordgroep vertegenwoordigd werden (Lakhi, 2008). Dergelijke problemen hebben een negatieve invloed op de legitimiteit van een project.

Wanneer een project met bewonersparticipatie op een goede manier gevoerd wordt, kan voorkomen worden dat bij burgers het beeld ontstaat dat de gemeente een plan wil doordrukken terwijl bewoners het er niet mee eens zijn. Een dergelijke werkwijze kan een positief imago voor de gemeente versterken (Ottens, 2008).

3.2.6 Beleid

Hoewel er geen sprake is van concreet geformuleerd beleid bij de gemeente Wymbritseradiel omtrent het betrekken van bewoners in planontwikkeling, is de in het project Sudergoweg en Westergoleane gevolgde werkwijze wel de gebruikelijke manier van werken voor de gemeente. Voorheen werd er een plan gemaakt wat vervolgens in zijn geheel werd gepresenteerd aan bewoners. Pas in die fase kregen de bewoners de gelegenheid om een reactie op het plan te geven. Nu is die werkwijze omgedraaid en worden de bewoners vooraf in planprocessen betrokken. Een ontwikkeling wordt aangekondigd en bewoners krijgen vooraf de gelegenheid om hun ideeën hierover te geven. De gemeente geeft hierbij randvoorwaarden in bijvoorbeeld de vorm van technische aspecten, budget, materialen en dergelijke. De gemeente is degene die uiteindelijk de beslissingsbevoegdheid heeft, met name in gevallen waarbij de burgers onderling niet tot een eenduidige mening komen (Lakhi, 2008).

3.2.7 Resultaat

Deze paragraaf gaat in op de mate van tevredenheid over het eindresultaat en sluit hiermee aan op de vierde deelvraag van de onderzoeksvragen. Hierbij wordt zowel naar het algemene eindresultaat gekeken als naar de tevredenheid van de leef- en systeemwereld met het plan.



Figuur 3.7 Westergoleane

▪ *Stand van zaken*

De uitvoering van het project is reeds afgerond. De brug in de Sudergoweg is afgesloten voor autoverkeer en de Westergoleane heeft nu de functie van doorgaande weg gekregen en vormt de entree van het stadscentrum. De Sudergoweg is ingericht als een secundaire weg, die niet geschikt is voor doorgaand verkeer. Beide wegen zijn versmald met de bedoeling dat mensen langzamer zullen gaan rijden. Door de parkeergelegenheid op de straat zelf te realiseren wordt hier ook een verkeersremmend effect bewerkstelligd. Daarnaast is de verharding van de zijstraten doorgetrokken tot in de rijbaan van de doorgaande weg, wat ook als verkeersremmende maatregel bedoeld is.



Figuur 3.8 Sudergoweg

▪ *Tevredenheid leefwereld*

De klankbordgroep heeft geen negatieve reacties gehoord na afloop van het planvormingsproces. Iedereen is voldoende ruimte geboden om zijn of haar mening te geven en het algemene gevoel is dat hier voldoende mee gedaan is. De bewoners voelden zich serieus genomen door de gemeente en zagen hun inbreng terug in het uiteindelijke plan. De bewoners zijn tevreden over het aandeel dat zij konden hebben in het planvormingsproces. Een gevoel van waardering voor de gezamenlijke inspanning van het opzetten van het project overheerst: "Wat ik met name belangrijk vind is doordat je mensen deelgenoot maakt van het plan, dan is het niet alleen het plan van de gemeente, maar ook het plan van de mensen" (Ottens, 2008). Ook volgens de gemeente is een groot aandeel van wat er is besproken opgenomen in het uiteindelijke plan (Lakhi, 2008). Het beeld is daarom dat voldoende tegemoet gekomen is aan het eigenbelang van de bewoners en het algemeen belang van de wijk.

Ook inhoudelijk is er sprake van tevredenheid met het plan. De klankbordgroep beschouwt het plan als een upgradering van het hele gebied, dat de entree van de stad IJlst ten goede komt. Daarnaast voelt de klankbordgroep zich voldoende vrij om weer bij de gemeente aan te kloppen als er zaken zijn die niet geheel naar tevredenheid opgelost blijken te zijn. Daar zou opnieuw naar gekeken kunnen worden. Deze toegankelijkheid en laagdrempeligheid van de gemeente wordt door de klankbordgroep gewaardeerd (Ottens, 2008).

- *Tevredenheid systeemwereld*

Wanneer dit plan bekeken wordt in het licht van vergelijkbare plannen die eerder zijn uitgevoerd, is het plan van de Sudergoweg en Westergoleane over het algemeen gemakkelijk verlopen en is er geen sprake geweest van sterke weerstand. Overigens werd dit plan door de gemeente ook niet beschouwd als een gecompliceerd plan (Lakhi, 2008). De methode zoals hier is toegepast is de gangbare manier van werken en in het vervolg zal een dergelijk project dan ook weer op vergelijkbare wijze aangepakt worden. Lastige situaties in een dergelijk proces ontstaan wanneer afzonderlijke burgers precies het tegenovergestelde met het plan willen. Op die momenten is het de gemeente die knopen moet doorhakken over een eindbeslissing. Soms ontstaat hierbij wel degelijk onenigheid en ontevredenheid, maar in het project Westergoleane en Sudergoweg is dat niet aan de orde geweest (Lakhi, 2008).

Het contact tussen de vertegenwoordigers uit een dorp of wijk en de belangengroepen zelf loopt niet altijd vanzelfsprekend goed. In het geval van de Sudergoweg en de Westergoleane is dat wel goed verlopen. De gemeente verwacht van de klankbordgroep dat die zich inzet om contact met diegenen die zij vertegenwoordigen te onderhouden (Lakhi, 2008). Het herinrichtingsplan van de Sudergoweg en de Westergoleane kan beschouwd worden als een breed gedragen plan. Het motief draagvlak, dat door de gemeente als belangrijke reden werd aangemerkt om de bewoners in de planvorming te betrekken, is in dit geval dan ook bereikt. Door deze werkwijze is een plan met draagvlak onder de bewoners ontstaan.

Wanneer gekeken wordt naar het motief kwaliteit is de klankbordgroep overtuigd dat de inbreng van bewoners hierop een positief effect heeft gehad. In de gesprekken tussen de klankbordgroep en bewoners kwamen velerlei zaken naar voren die bij de gemeente niet bekend waren, maar die wel een nuttige aanvulling op het plan vormden (Ottens, 2008). Op deze manier is een plan ontstaan waarin de bewoners zich goed kunnen vinden.

Hoofdstuk 4 Conclusies

Dit hoofdstuk vormt het afsluitende hoofdstuk van dit onderzoek. Naar aanleiding van de voorgaande hoofdstukken, waarin is ingegaan op de vraagstelling en de uitwerking van het onderzoek, zal in dit hoofdstuk de eindconclusie aan de orde komen. De conclusie bestaat uit de beantwoording van de hoofdvraag zoals die gesteld is in het inleidende hoofdstuk. Om de hoofdvraag te beantwoorden zullen eerst de verschillende subvragen beantwoord worden op basis van de resultaten van het onderzoek. Vervolgens zullen de conclusies ten aanzien van de onderzoeksvraag worden opgenomen. Ook worden een aantal kanttekeningen bij het onderzoek geplaatst en worden er een aantal suggesties gedaan voor mogelijk vervolgonderzoek.

4.1 Beantwoording subvragen

In de inleidende hoofdstuk van dit onderzoek is de hoofdvraag, gezamenlijk met vier subvragen gepresenteerd.

- *Subvraag 1*

Wat is bewonersparticipatie?

In hoofdstuk 2, het theoretisch kader, is een overzicht gegeven van de ontwikkeling van participatie van bewoners, de verschillende momenten waarop bewoners hun ideeën kunnen laten horen ten aanzien van het project en de mate waarin een bewoner zijn invloed kan laten gelden. Deze onderzoeksvraag was voornamelijk bedoeld om een achtergrond te schetsen bij het verschijnsel bewonersparticipatie en is minder relevant voor de inhoudelijke beantwoording van de hoofdvraag van het onderzoek. Op deze plaats zal dan ook niet verder op deze subvraag worden ingegaan.

- *Subvraag 2*

Wat zijn de motieven en doelen die voor bewoners een rol spelen bij het al dan niet participeren in planvormingsprocessen bij dorpsvernieuwing?

In het conceptueel model (figuur 2.1) worden de leefwereld en de systeemwereld tegen elkaar afgezet. De tweede subvraag gaat over de leefwereld, de bewoners. Bij dorpsvernieuwing zijn altijd bewoners betrokken in de zin dat het hen aangaat wat er

gebeurt. Niet altijd zijn zij in de gelegenheid hun mening te kunnen geven en hun ideeën te delen met diegenen die aan het plan werken. Wanneer bewoners wel in die gelegenheid worden gesteld, moeten ze kiezen of ze wel of niet willen deelnemen in het proces. Vanuit de literatuur werden een aantal motieven onderscheiden die mensen ertoe konden brengen om mee te denken en mee te werken aan het planvormingsproces.

Het eerste onderscheiden motief was het eigenbelang van de individuele bewoner. Dit kan beschouwd worden als de belangrijkste van de motieven. Voor de hand liggend is dat mensen deelnemen aan een dergelijk planvormingsproces als zij er persoonlijk voordeel van hebben om dat te doen. Dit was terug te zien in de cases. In Lekkum waren veel mensen betrokken, omdat een groot deel van het dorp aangepakt werd. Toch keken de mensen vooral naar wat er vlakbij hun eigen voordeur zou gaan gebeuren. Weinig ontwikkelingen waren echter in strijd met het directe eigenbelang, omdat het vooral de vernieuwing, een verbetering van de openbare ruimte betrof. Ook in IJlst was sprake van een zeker eigenbelang, maar omdat elk van de leden van de klankbordgroep een grotere groep vertegenwoordigde, was er sprake van een groepsbelang dat meer voorop stond dan het directe eigen belang van een afzonderlijk individu. De bewoners die de informatiebijeenkomsten bezochten hadden wel directe belangen en kwamen voornamelijk om die reden op deze avonden.

Het tweede motief dat ten aanzien van de leefwereld onderscheiden werd in het theoretische hoofdstuk, was het belang van de ander. Meer specifiek ging het daarbij om gehechtheid aan de gemeenschap, altruïsme en sociale druk vanuit de omgeving. Met name in het geval van Lekkum was de gehechtheid aan de gemeenschap van belang. Lekkum kent een uitgebreid verenigingsleven waar een groot deel van het dorp aan deelneemt. Dit heeft bevorderlijk gewerkt voor de betrokkenheid ten tijde van het dorpsvernieuwingsproject. Gezamenlijk bezocht men de bewonersavonden en ging men in gesprek over de richting die een ieder op wilde met de herinrichting van Lekkum. Het algemeen belang stond hierbij hoog in het vaandel. Ook in IJlst stond het algemeen belang centraal. De leden van de klankbordgroep kozen ervoor om als vertegenwoordiger van de belangen van een grotere groep op te treden. Gestreefd werd naar een plan waarin zoveel mogelijk verschillende belangen een plaats konden krijgen. Het motief van sociale druk werd in zowel Lekkum als IJlst niet als zodanig herkend. De geïnterviewden waren hier duidelijk over: wie niet wil participeren doet dat niet, ongeacht wat de burens en mededorpsbewoners hier van vinden.

▪ *Subvraag 3*

Wat zijn de motieven en doelen van professionals om ervoor te kiezen bewoners te betrekken in planvormingsprocessen bij dorpsvernieuwing?

De derde subvraag gaat over de tegenpool van de leefwereld: de systeemwereld. De professionals van de systeemwereld, die in het geval van dit onderzoek gezien worden als de gemeente, zijn degenen die de keus maken om de betrokkenheid van bewoners te zoeken vanuit eigen initiatief of aan te sluiten bij een initiatief waar de bewoners zelf mee komen. Ook ten aanzien van deze keus zijn een aantal motieven besproken in het theoretisch kader van hoofdstuk 2.

Het eerste motief dat vanuit de systeemwereld is belicht, is draagvlak. Het betrekken van bewoners geeft meer inzicht in problemen die spelen in het gebied en maakt duidelijk wat de bewoners als belangrijke aspecten van hun leefomgeving beschouwen en welke zaken juist minder belangrijk zijn. Wanneer de bewoners in een vroeg stadium van het proces geraadpleegd worden en betrokken worden in de keuzes, zullen zij minder weerstand bieden in een latere fase van het proces dan wanneer een plan als een voldongen feit gepresenteerd wordt. Door de professionals die betrokken waren bij de beide projecten die voor dit onderzoek als case hebben gediend, werd dit dan ook als een heel belangrijk motief aangegeven om bewoners te betrekken in de planvorming. In de gemeente Leeuwarden worden initiatieven die van onderaf worden opgezet sterk gestimuleerd door een budget ter beschikking te stellen dat gebruikt kan worden om professionele hulp te betrekken in de planvorming. Op die manier ontstaat een onder de bevolking breed gedragen plan, dat beter aansluit bij de werkwijze van de gemeente, de systeemwereld. Ook in de gemeente Wymbritseradiel wordt het aandeel van bewoners belangrijk gevonden om een plan te kunnen maken dat aansluit bij de wensen van bewoners.

Het tweede motief dat voor de systeemwereld werd besproken is kwaliteit. De kwaliteit van een plan zou vergroot kunnen worden door de bewoners, de actieve gebruikers van het gebied en daardoor tevens de ervaringsdeskundigen, te vragen naar hun ideeën en gebruik te maken van hun kennis van het plangebied. De waarde van deze informatie en inbreng werd door de professionals weliswaar erkend, maar tegelijkertijd werd verondersteld dat de gemeenten zelf prima in staat zijn een kwalitatief goed plan vorm te geven. Hoewel de informatie waarmee bewoners komen goed gebruikt kan worden om het plan dat ontwikkeld wordt nader aan te scherpen, wordt het verwerven van draagvlak voor het plan als een meer essentiële reden beschouwd om bewoners in de

planvorming te laten deelnemen. Opvallend is dat bewoners zelf wel overtuigd zijn van de betere kwaliteit van een plan wanneer zij een aandeel krijgen in het planvormingsproces.

Het derde en laatste motief dat besproken is in het kader van de systeemwereld betreft legitimiteit. De legitimiteit van een plan zou groter zijn wanneer de mensen die er het meest mee te maken hebben, de bewoners zelf, er een stem in hebben. De mate van legitimiteit kan echter ter discussie gesteld worden, wanneer gekeken wordt naar de samenstelling van de groep participanten. Gemeend wordt echter dat in zowel Lekkum als IJlst aan iedereen voldoende gelegenheid heeft gekregen om hun mening over het plan te laten horen. Dit was voor bewoners voldoende toegankelijk en de laagdrempeligheid van het contact met de gemeente werd gewaardeerd. De representativiteit van een vertegenwoordiging van de bewoners in een werkgroep of een klankbordgroep loopt ook niet altijd goed. De ondervraagde professionals maakten ook een vergelijking met andere projecten in de gemeente waar zij werkzaam zijn en gaven aan dat de terugkoppeling naar de achterban bij de onderzochte cases goed verlopen is, maar dat dit niet in alle projecten vanzelfsprekend is.

- *Subvraag 4*

In welke mate zijn de bewoners en professionals tevreden met het eindresultaat van de dorpsvernieuwing met het oog op hun vooraf gestelde doelen?

De vierde subvraag gaat in op de mate van tevredenheid van de systeem- en leefwereld ten aanzien van het eindresultaat. Na het doorlopen van het planproces ligt er een resultaat. Voor het geval van Lekkum is dit nog geen tastbaar resultaat, aangezien het project nog niet tot uitvoering is gebracht. Wel ligt er een plan dat verder uitgewerkt wordt tot een praktisch haalbaar en concreet uitvoerbaar geheel. Voor de Sudergoweg en Westergoleane in IJlst is het resultaat reeds tastbaar, omdat het plan vrijwel compleet is uitgevoerd. Over het eindresultaat zoals dat is uitgevoerd of zoals de uitvoering gepland is, spreken de verschillende betrokkenen allen hun tevredenheid uit.

In het geval van Lekkum is de gemeente blij met een initiatief vanuit het dorp zelf dat is geformuleerd op een manier die aansluit bij de werkwijze zoals de die gemeente gewend is. Ook de bewoners zijn tevreden met het plan, omdat er – in ieder geval in theorie – oplossingen zijn gevonden voor de problemen die zij zelf op de eerste bijeenkomst hebben aangedragen. Hoe de oplossingen in praktijk zullen uitwerken kan pas na uitvoering van het plan daadwerkelijk beoordeeld worden. Op het verloop van het

planvormingsproces wordt ook door de werkgroep Herinrichting tevreden teruggekeken. Wanneer zij aan het begin van het proces zouden staan zouden zij het op een vergelijkbare manier aanpakken.

In het geval van IJlst is de gemeente ook tevreden met het eindresultaat. Ook voor de Sudergoweg en de Westergoleane zijn de doelen bereikt. Beide straten hebben een nieuw profiel gekregen en de openbare ruimte is opnieuw ingericht om aan te sluiten bij de nieuwe functie die beide straten gekregen hebben door de wijzigingen in het verkeerssysteem in IJlst. De bewoners zijn ook tevreden met de oplossingen zoals die er nu liggen. Hierbij heeft een grote rol gespeeld dat zij zeer concreet hun eigen inbreng kunnen terugzien in het plan dat hun directe leefomgeving aangaat. Dat zij de gelegenheid kregen om mee te denken en goed geïnformeerd bleven, mede vanwege de toegankelijkheid van de gemeente en de klankbordgroep, hebben zij gewaardeerd.

4.2 Beantwoording hoofdvraag

Na afronding van het onderzoek en na beantwoording van subvragen, kan de hoofdvraag beantwoord worden. De hoofdvraag van dit onderzoek luidt als volgt:

- *Hoofdvraag*

In hoeverre zijn de verschillende motieven van bewoners enerzijds en van professionals anderzijds ten aanzien van de participatie van bewoners in planvormingsprocessen bij dorpsvernieuwing van invloed op het eindresultaat?

In het theoretisch hoofdstuk zijn diverse motieven aan de orde gesteld die voor leef- en systeemwereld een rol kunnen spelen bij een keuze voor bewonersparticipatie. Een aanleiding van het onderzoek vormde de focus van literatuur over bewonersparticipatie in steden en de onderbelichting van bewonersparticipatie in dorpen. De bestudeerde literatuur ging vrijwel geheel over bewonersparticipatie in stedelijke situaties en de onderzochte motieven zijn dan ook daaruit afkomstig.

Voor de systeemwereld waren de op basis van de literatuur onderscheiden motieven draagvlak, kwaliteit en legitimiteit van het plan. In de leefwereld waren mogelijke motieven eigenbelang, algemeen belang of het belang van een specifieke ander en sociale druk vanuit de omgeving, die uit het literatuuronderzoek naar voren zijn gekomen. De uit het literatuuronderzoek verkregen informatie is getoetst aan de praktijk. Het onderzoek naar de cases door middel van de interviews met de diverse

betrokkenen heeft inzicht gegeven in welke van de gevonden motieven een rol hebben gespeeld in de beide projecten in Lekkum en IJlst. De motieven in stedelijke projecten van bewonersparticipatie zijn ook in de onderzochte dorpsprojecten relevant gebleken.

Vanuit de systeemwereld werd draagvlak als het belangrijkste motief om bewoners in de planvorming te betrekken aangegeven. Wanneer bewoners vroeg in het proces de mogelijkheid hebben om hun mening te laten horen zijn ze in het vervolg van het project minder geneigd bezwaar te maken. Voor een kwalitatief goed plan achten de professionals het raadplegen van de bewoners niet noodzakelijk, hoewel zij erkennen dat de bewoners zeker een nuttige bijdrage kunnen leveren in het aanscherpen van een plan.

Vanuit het perspectief van de leefwereld hebben verschillende motieven een rol gespeeld bij de keuze om mee te doen met het participatieproces. Natuurlijk is het directe eigenbelang van de bewoners relevant. Bewoners houden nauwlettend in de oog wat er gebeurt en op welke manier dat invloed heeft op hun persoonlijke situatie. Daarnaast is ook het algemeen belang voor de gemeenschap en het dorp een belangrijk motief om naar bewonersavonden te komen en mee te denken bij het maken van de plannen. Dit speelde met name in Lekkum een grote rol, waar de case een project betrof dat het hele dorp aanging. Ook het project in IJlst betrof een vernieuwing van de openbare ruimte, maar de beide straten vormen relatief gezien een veel kleiner deel van het stadje.

Bij de ontwikkelingen in de plaatsen Lekkum en IJlst bleek het niet te gaan om een omstreden ingreep in de leefwereld. De projecten waren gericht op een verbetering van de bestaande situatie van de openbare ruimte en de verkeersstructuur. Omdat het openbare ruimte betrof ging dit doel slechts beperkt ten koste van belangen van personen in de plaatsen. Het riep dan ook weinig weerstand vanuit het oogpunt van eigenbelang. Wanneer een case gekozen was die een meer omstreden project betrof zou dit mogelijk tot een andere uitkomst hebben kunnen leiden.

Naast de in het theoretische hoofdstuk uitgewerkte motieven kwam uit de interviews nog het motief kwaliteit naar voren. In tegenstelling tot de systeemwereld die de betrokkenheid van bewoners niet als vereiste ziet voor een kwalitatief sterk plan, waren de geïnterviewden vanuit de leefwereld juist van mening dat de kwaliteit van een plan aanzienlijk hoger is wanneer de directe gebruikers van dat deel van de openbare ruimte in de keuzes en besluitvorming worden betrokken. Wel kan hier sprake zijn van een verschillende definitie voor de leefwereld en voor de systeemwereld omtrent wat het begrip kwaliteit inhoudt.

Gebleken is dat de systeemwereld en de leefwereld verschillende motieven hebben voor bewonersparticipatie. Toch zijn de planvormingsprocessen in Lekkum en IJlst afgerond op een manier die volgens de geïnterviewde personen tot tevredenheid heeft geleid bij zowel de leef- als de systeemwereld. Gezien het beperkte aantal interviews die in het kader van dit onderzoek gehouden zijn, blijft het onzeker of dat voor alle betrokken personen geldt. Wel spreekt er uit de resultaten van de interviews een algemeen gevoel van tevredenheid. Het zou interessant zijn geweest om een groter aantal bewoners te interviewen. In het onderzoek zijn alleen bewoners ondervraagd die een officiële rol hadden in de participatie in de vorm van het bestuur van dorpsbelang of een klankbord- of werkgroep. Het zou nieuwe informatie kunnen opleveren om ook bewoners te spreken die niet in die organisatie betrokken zijn geweest of bewoners die er juist voor hebben gekozen om niet mee te doen aan de mogelijkheden voor participatie. Daarnaast is 'tevredenheid' een begrip dat niet eenvoudig is om te onderzoeken, omdat het subjectief en daardoor lastig meetbaar is.

Zowel de systeem- als de leefwereld kunnen zich in het geval van de onderzochte cases in Lekkum en IJlst vinden in het plan waarin het gezamenlijke planvormingsproces heeft geresulteerd, ondanks dat voor beide partijen verschillende motieven aan het al dan niet kiezen voor participatie ten grondslag liggen. Alleen het motief kwaliteit wordt door beide groepen als belangrijk argument voor participatie van bewoners genoemd. Verschillende motieven om iets te doen hoeven echter niet altijd te betekenen dat er geen gezamenlijk doel kan worden nagestreefd door de verschillende partijen.

Wanneer de belangen van de bewoners, zowel de persoonlijke belangen als het algemene belang van de hele gemeenschap, voldoende in het plan behartigd worden komt dit ten goede aan het draagvlak dat door de systeemwereld wordt nagestreefd. Ook met verschillende motieven is het mogelijk om één en hetzelfde doel nastreven. Eerder kunnen er problemen ontstaan wanneer persoonlijke belangen botsen met aspecten van een plan die volgens de systeemwereld de kwaliteit van het plan juist kunnen verhogen. Uit de informatie op basis van de interviews met de betrokkenen werd gesteld dat het eigenbelang en het algemeen belang niet sterk tegenstrijdig zijn geweest in de beide onderzochte projecten. Van essentiële tegengestelde belangen was geen sprake omdat het ging om een vernieuwing van de openbare ruimte, wat gezien kan worden als een ontwikkeling in de leefwereld van de bewoners die in ieders belang was en niet sterk conflicteerde met individuele belangen.

Doordat, ondanks de verschillende motieven die bewoners in actie te krijgen in een participatieproces en de motieven die professionals ertoe bewegen bewoners in de

planvorming te betrekken, wel een gemeenschappelijk doel nagestreefd kan worden, is het toch mogelijk dat een eindresultaat bereikt wordt, dat aansluit bij die verschillende relevante motieven en dat zowel door de leefwereld als door de systeemwereld gedragen wordt.

Bronnen

Hoofdstuk 1 Inleiding

Creswell, J.W. (1998), *Qualitative inquiry and research design*. Thousand Oaks: Sage Publications.

Swanborn, P.G. (2003), *Case study's: wat, wanneer en hoe?* Amsterdam: Boom.

Hoofdstuk 2 Theoretisch kader

Aarts, N. (2005), Interactieve planvorming, verantwoordelijkheid, macht en leiderschap. *Landwerk* 6 (4), p. 16-21.

Altman I., S. Low (1992), Place attachment. *Human behaviour and environments: advances in theory and research, Volume 12*. New York: Plenum Press.

Arnstein, S.R. (1969), A ladder of citizen participation. *Journal of the American institute of planners* 35: 4, p. 216.

Baas, de J.H. (1995), *Bestuurskunde in hoofdlijnen*. Groningen: Wolters-Noordhoff.

Beckhoven, E. van, B. van Boxmeer (2004), *Bewonersparticipatie in Spanje en Nederland*. *Roolijn* 2004: 6, p. 289-294.

Berting, J. (1992), *De technologische factor: een sociaal-wetenschappelijke analyse*. De Lier: Academisch boekencentrum.

Brown, B.B., D. Perkins, G. Brown (2003), Place attachment in a revitalizing neighbourhood: Individual and block levels of analysis. *Journal of environmental psychology* (23) p. 259-271.

Bourdieu, P.F. (1986), The forms of capital. In: Richardson, J.G. *Handbook of theory and research for the sociology of education*. New York: Greenwood Press.

Burton, P., J. Croft, A. Hastings, T. Slater, R. Goodlad, J. Abbot, G. MacDonald (2004), What works in community involvement in area based initiatives, a systematic review of the literature. *Evaluation* 12: 3, p. 294-312.

Chawla, L. (1992) Childhood place attachments. In "human behaviour and environment: advances in theory and research." In Place attachment, edited by I. Altman and S. Low, p. 63-86. New York: Plenum Press.

Devine-Wright, P. (2005), Beyond NIMBYism: towards an integrated framework for understanding public perceptions of wind energy. *Wind Energy* 8, p.125-139.

Graaf, van der P., J.W. Duyvendak (2004), De winst van 5 jaar Emmen revisited. Wooncom: Emmen.

Habermas, J. (1987), The theory of communicative action. vol. 2. Cambridge: Beacon Press.

Hendriks, F. (2004) "Beweging brengen in bewonersparticipatie – Lessen uit de Schilderswijk". *Bestuurskunde* 13 (8), p. 366-375.

Hetebrij, M., J.A. de Graaf (2006), Macht en politiek handelen in organisaties: iedereen speelt mee. Assen: Van Gorcum.

Hofman, J. (2000), *De autocipatieladder en de achterkant van de participatieladder*. http://www.kei-centrum.nl/websites/kei/files/KEI2003/documentatie/Hofman_De-autocipatieladder.pdf (Bezocht op 22-10-2007).

Kor, R., Wijnen, G. Wijnen (2005), *Essenties van project- en programmamanagement: succesvol werken aan unieke opgaven*. Deventer: Kluwer.

Loukaitou-Sideris, A. (1995) Urban form and social context: cultural differentiation in the use of urban parks. *Journal of planning education and research* 14: 2, p. 89-107.

Man, H. de, M. Coun, C. Karsten (1998), Kennismaking met de organisatiekunde. Utrecht: LEMMA.

Manzo, L.C., D.D. Perkins (2006), Finding common ground: The Importance of place attachment to community participation and planning. *Journal of planning literature* 20: 4, p. 335-351.

Monroe, K.R (1996), The heart of altruism. Princeton, NJ: Princeton University Press.

Peet, R. (1998), *Modern geographical thought*. Oxford: Blackwell.

Perkins, D.D., D.A. Long (2002) Neighborhood sense of community and social capital: a multi-level analysis. *Psychological sense of community: research, applications and implications*, edited by A. Fisher, C. Sonn, and B. Bishop, 291-316. New York: Plenum.

Poiesz, T.B.C. (1999), *Gedragsmanagement. Waarom mensen zich (niet) gedragen*. Immerc B.V.: Wormer.

Pröpper, I.M.A.M, D.A. Steenbeek (2001), *De aanpak van interactief beleid: elke situatie is anders*. Bussum: Coutinho.

Roo, G. De en H. Voogd (2004), *Methodologie van planning: over processen ter beïnvloeding van de fysieke leefomgeving*. Bussum: Coutinho.

Rottier, C, E.J. Hopstaken, J.W. Custers (2004), *Van participatie naar zelfredzaamheid: over het organiseren van eigenbelang*. Rotterdam: KEI Stedelijke vernieuwing.

Sayer, A. (1999), On not reducing the systemsworld to the lifeworld. *European urban and regional studies*: 6 (p.319).

Verbart, J. (1999) "Interactieve beleidsvorming: de nieuwe inspraak" *geografie* 8 (2), p. 31-34.

Verlinde, D. (1997) Van NIMBY, GOOMBY en LULU: Ruzie om de achtertuin. *Geografie* 6: 5, p. 27-31.

Vermeulen, P.A.M. (2004), *Professionele participatie*. Den Haag: SDU Uitgevers.

Voogd, H. (1999), *Facetten van de planologie*. Alphen aan de Rijn: Samson Uitgeverij.

KEIcentrum (2007), "Dossier Participatie en communicatie. KEI-overzicht: bewonersparticipatie"

Beschikbaar op: http://www.kei-centrum.nl/view.cfm?page_id=2532 (Bezocht op: 22-10-2007)

VROM (2004), De zeven uitdagingen van bewonersparticipatie in herstructureringsoperaties: een handreiking voor uitvoerende professionals. Den Haag: VROM.

VROM (2005), Beleid met burgers: praktische gids voor bewonersparticipatie. Den Haag: VROM.

Willems, L. (1993), Vrijwilligerswerk tussen altruïsme, eigenbelang en burgerzin. *Sociale interventie* vol. 2 (1), p. 9-16.

Hoofdstuk 3 Resultaten

Kruiter, A. J. (2006), 'Vertrouwen komt te voet...' De uitdaging voor gebiedsgericht werken in Leeuwarden. Centre for government studies: Den Haag.

Gemeente Leeuwarden, Evaluatie gebiedsgericht werken: zichtbaar resultaat. Gemeente Leeuwarden: Leeuwarden.

Gemeente Leeuwarden, Gebiedsgericht werken: Gemeente Leeuwarden laat het zien. Gemeente Leeuwarden: Leeuwarden.

Gemeente Leeuwarden (2008), Lekkum, Miedum en Snakkerburen, Dorpsprogramma 2008,
http://www.leeuwarden.nl/live/wijkenendorpen/artikel_content.pag?objectnumber=2977&referpagina=1397 (bezoekt op 17-07-2008).

Provincie Fryslân (2008), Fryslân in cijfers, www.fryslan.nl (bezoekt op 17-07-2008).

Interviews

▪ Case Lekkum

De heer J. van der Weg, wijk- en dorpenmanager, gemeente Leeuwarden.
Interview gehouden op 31 maart 2008.

Mevrouw I. Schimmel, lid bestuur vereniging dorpsbelang ten tijde van het planvormingsproces en lid werkgroep Herinrichting Lekkum.
Interview gehouden op 19 mei 2008.

Mevrouw G. Bakker, lid bestuur vereniging dorpsbelang en lid Werkgroep Herinrichting Lekkum.

Interview gehouden op 12 juni 2008.

▪ *Case IJlst*

De heer N. Lakhi, medewerker gemeente Wymbritseradiel.

Interview gehouden op 1 april 2008.

De heer W. Ottens, lid klankbordgroep plan Sudergoweg en Westergoleane.

Interview gehouden op 11 juni 2008.

Figuren

ANWB (2004), Topografische atlas Friesland, ANWB: Den Haag.

Google Earth (2008), <http://maps.google.com>

Gemeente Leeuwarden (2008) wijkindeling gemeente Leeuwarden. www.leeuwarden.nl

Bijlage Interviewvragen

Interview leefwereld

Onderstaande is de vragenlijst op basis waarvan de personen die vanuit dorpsbelang, werkgroep of klankbordgroep een rol hebben gespeeld in de beide cases, zijn geïnterviewd.

Achtergrond

Wat was de functie van de geïnterviewde in het project?

Hoe kwam de geïnterviewde in de werkgroep/klankbordgroep?

Hoe was de verhouding dorpsbelang/werkgroep – gemeente?

Was er in het dorp ervaring met soortgelijke projecten?

Hoe is de gehechtheid aan het dorp en de gemeenschap?

Leefde het probleem dat met het project werd aangepakt sterk in het dorp?

Verloop van proces

Hoe was het project opgezet?

Hoe is het proces verlopen?

Wat waren de mogelijkheden voor de bewoners om te participeren in het project?

Hoe was de deelname van de bewoners?

Is er veel discussie/onenigheid geweest gedurende het proces?

Hebben er conflicten plaatsgevonden gedurende het proces?

Wisten bewoners de weg naar de werkgroep/klankbordgroep goed te vinden?

Hoe staat het met de uitvoering van het project?

Motieven

Wat waren motieven om mee te werken in bewonersparticipatie?

Gericht vragen naar motieven:

- eigenbelang
- gehechtheid aan de gemeenschap
- participatie ten behoeve van anderen
- sociale druk

Tevredenheid

Hoe is het plan ontvangen door de bewoners?

Hoe beviel de manier van werken?

Zou een vergelijkbaar project dat nu gestart zou worden ook op een vergelijkbare manier aangepakt moeten worden?

Heeft de bevolking het idee gehad dat er voldoende naar hen is geluisterd?

Op welke punten was er weerstand tegen het plan?

Wat zijn de sterke en zwakke kanten van het plan?

Hoe was de representativiteit van de participanten?

Heeft er evaluatie plaatsgevonden van het project?

Interview systeemwereld

Onderstaande is de vragenlijst op basis waarvan de personen die vanuit hun werk een functie hebben gehad in een van beide cases, zijn geïnterviewd.

Achtergrond

Wat was de functie van de geïnterviewde in het project?

Hoe was de verhouding dorpsbelang/werkgroep – gemeente?

Vergelijkbare projecten elders gedaan?

Was er in het dorp ervaring met soortgelijke projecten?

Hoe is het beleid van de gemeente ten aanzien van bewonersparticipatie?

Wat waren de problemen die met het plan moesten worden opgelost?

Wie was de initiatiefnemer van het plan?

Verloop van proces

Hoe was het project opgezet?

Hoe is het proces gelopen?

Wat waren de mogelijkheden voor de bewoners in het project?

Hoe was de deelname van de bewoners?

Wat voor soort inbreng kwamen de bewoners mee?

Hoe verliep de communicatie tussen de gemeente en de bewoners?

Is er veel discussie/onenigheid geweest gedurende het proces?

Hebben er conflicten plaatsgevonden gedurende het proces?

Heeft iedereen voldoende de gelegenheid gehad om een bijdrage te leveren aan het plan?

Hoe staat het met de uitvoering van het project?

Motieven

Wat waren motieven om bewoners te betrekken in de planvorming?

Gericht vragen naar motieven:

- Draagvlak
- Kwaliteit
- Legitimiteit

Tevredenheid

Hoe is het plan ontvangen door de bewoners?

Is de gemeente tevreden met het eindresultaat?

Hoe beviel deze manier van werken?

Zou een vergelijkbaar project ook op een vergelijkbare manier aangepakt worden?

Op welke punten was er weerstand tegen het plan?

Wat zijn de sterke en zwakke kanten van het plan?

Hoe was de representativiteit van de participanten?

Maakt het voor een participatieproces verschil of het project in een dorp of een stad betreft?

Heeft er evaluatie plaatsgevonden van het project?