



# DE KRACHT VAN ENERGIE

Onderzoek naar de vraag in hoeverre burgerinitiatieven een bijdrage kunnen leveren aan de veranderende institutionele structuur van de samenleving die de maatschappij beter in staat stelt om de energietransitie mogelijk te maken.

**Rijksuniversiteit Groningen**  
Faculteit Ruimtelijke Wetenschappen  
Master Social Spatial Planning  
Master Thesis

Auteur: B. Dedden - S2425076  
Begeleider: Dhr. dr. C. Zuidema  
Versie: defintief  
Datum: 15 mei 2016



rijksuniversiteit  
groningen

# DE KRACHT VAN ENERGIE



Onderzoek naar de vraag in hoeverre burgerinitiatieven een bijdrage kunnen leveren aan de veranderende institutionele structuur van de samenleving die de maatschappij beter in staat stelt om de energietransitie mogelijk te maken.

Auteur: B. Dedden  
Studentnummer: S2425076  
Instelling: Rijksuniversiteit Groningen  
Faculteit: Ruimtelijke Wetenschappen  
Master: Social Spatial Planning  
Begeleider: Dhr. dr. C. Zuidema  
Tweede beoordelaar: Mevr. drs. J. de Boer  
Versie: Definitief  
Datum: 15 mei 2016

**Mede mogelijk gemaakt door:** Provincie Drenthe - Energiesprong Leeuwarden - Kock Volbaarhoud Advies

# VOOR WOORD

## Woord vooraf

Het schrijven van een Master Thesis is de kroon op het werk zeggen velen. Het feit dat je er je eigen interesse in mee kan nemen, je eigen draai aan kan geven en naar eigen inzicht kan werken, maakt de Master thesis een mooi onderdeel van je studie.

*"The only source of knowledge is experience"*

(Albert Einstein 1897 – 1955)

Bij de start van het schrijven van mijn Master Thesis begon ik met vol goede moed. Als snel had ik een interessant onderwerp; power to the people oftewel de kracht van burgers. Daar kwam bij dat ik de kans kreeg om via de Provincie Drenthe een burgerinitiatief in Assen te onderzoeken. Direct daarna kwam ik in contact met Charlie Kock waardoor ik mijn tweede interessante burgerinitiatief te pakken had. Ik had er zin in!

Maar ik moest wel in de juiste volgorde te werk gaan. Een wetenschappelijk kader met daarin de theorieën die dit onderzoek in de juiste context plaatst was van groot belang. Maar waar begin je dan en wanneer is je context helder? Na vele aankopen via Bol.com en heel wat wetenschappelijke artikelen verder is het mij gelukt om de juiste context neer te zetten. Een lange strubbeling die veel tijd heeft gekost in combinatie en dat in combinatie met een fulltime baan. De focusgroepen van de burgerinitiatieven daarentegen waren zo gepiept, hoe leuk is het om met de burgers zelf te spreken! Vaak ben ik uit mijn werk richting Groningen gereden, om toch nog maar even met Zuidema te spreken. En elke keer ging ik weer met een goed gevoel richting huis, door zijn hulp werd mijn onderzoek gestructureerd en vielen de puzzelstukjes op de juiste plek.

Voor u ligt nu dan ook mijn Master thesis. Ik kan terugkijken op een interessante tijd waarvan ik ontzettend veel heb geleerd. Niet alleen inhoudelijk maar ook met betrekking tot het proces.

Een aantal mensen wil ik in het bijzonder bedanken voor hun medewerking, hulp, wijze woorden en geduld. Allereerst de heer Zuidema voor zijn kennis, wijze raad en enthousiasme. Daarnaast Sandra de Graaf van de Provincie Drenthe en Charlie Kock van Volbaarhoud advies, die het mogelijk hebben gemaakt om de twee burgerinitiatieven binnen het onderzoek toe te passen. En niet te vergeten Jan Schippers en Esther de Jong wie wel degelijk een bijdrage aan mijn Master Thesis hebben geleverd. Last but not least mijn familie, in het bijzonder mijn ouders die het altijd mogelijk hebben gemaakt dat ik kon studeren, mijn vriend voor zijn eindeloze geduld, begrip en vertrouwen en ten slotte mijn tweelingszus die met haar creativiteit mijn gedachtes om kan zetten in iets ontzettend moois! Dank ook aan mijn studiegenootjes en vriendinnen.

Berber Dedden  
Jistrum, mei 2016

NOBODY  
SAID IT WAS  
EASY.





# SAMEN VATTING

## Samengevat...

Langzamerhand verandert Nederland, we bevinden ons in een overgangsfase waarbij op allerlei fronten van alles gebeurt. Een samenleving waarin we als burgers steeds meer zelf op kleinschalig niveau gaan doen (Bukker Lubbe, 2012). We willen meer onafhankelijk zijn van grote energiemaatschappen, banken, supermarkketens en een overheid die vooral wil bezuinigen. Burgers gaan in commercieel, individueel of coöperatief verband samen op lokaal niveau steeds vaker ondernemen en organiseren. Lokale burgerinitiatieven ontwikkelen zich in een snel tempo. Maar ook het bedrijfsleven is volop in beweging. Zij zien nieuwe kansen, investeren in technologische ontwikkelingen, spelen slim op nieuwe dingen in en gaan steeds vaker in partnership werken. We zien dat daardoor burgers een nieuwe positie aan het verwerven zijn, omdat zij meer en meer zelf en ongevaagd, initiatieven nemen in het publieke domein. Het is een beweging waar we niet meer om heen kunnen. Nieuwe ontwikkelingen doen zich steeds meer decentraal voor in plaats van centraal. Deze overgangsfase van een centraal geleide overheid naar een decentrale samenleving, wordt ook wel de verschuiving top-down naar bottom-up genoemd (Rotmans, 2012). De verandering waarbij de macht van de overheid steeds meer afneemt en verschuift naar de samenleving waarin de burgers, het bedrijfsleven en overige instanties actief zijn. Deze overgangsfase zien we onder andere op het gebied van energie en duurzaamheid. Klimaatverandering en de eindigheid van fossiele brandstoffen zorgen er onder andere voor dat we steeds meer overgaan naar hernieuwbare energie. Van een paar grote spelers wereldwijd verandert de energiesector naar een wereld waarin verschillende partijen lokaal en regionaal gaan bijdragen aan de opwekking, de onderlinge levering van energie en het nemen van duurzame maatregelen (Borst & Westzaan, 2011). Steeds vaker ontstaan er burgerinitiatieven die zich bezig gaan houden met het gezamenlijk

plaatsen zonnepanelen, het oprichten van een energiecoöperatie of het collectief verduurzamen van woningen. En ook vanuit de overheid wordt de noodzaak gezien dat er een andere koers in de energiehuishouding noodzakelijk was en de huidige beleidsaanpak niet zou werken (Vrom, 2011). Het huidige energiebeleid maakt hierdoor een grote verandering door wat doorwerkt op de cultuur en structuur van de samenleving. Deze verandering op het gebied van energie kan als een transitie worden gezien en wordt daarom ook wel de energietransitie genoemd.

Wanneer we kijken naar de transitietheorie dan bevinden we ons binnen de energietransitie op een kantelpunt en gaan we langzamerhand versnellen. Op macroniveau is er sprake van maatschappelijk toegenomen druk op de energievoorziening, de transitie naar duurzame energie staat wereldwijd hoog op de politieke agenda en maakt onderdeel uit van de EU 20-20 strategie. Op mesoniveau zijn binnen het energieregime duurzame bewegingen gaande, voornamelijk bij energiebedrijven, corporaties en ministeries en op het gebied van de wet- en regelgeving. Op microniveau zijn zeer snelle doorbraken waar te nemen. De snelle opkomst van decentrale energieopwekking, een slimme energie-infrastructuur en ontstaan van nieuwe technologieën maken het mogelijk om op grote schaal dicht bij huis duurzame energie op te wekken. Lokale en regionale burgerinitiatieven schieten als paddenstoelen uit de grond (Hier, z.j.). Deze burgerinitiatieven die ontstaan op microniveau worden volgens de transitietheorie niches genoemd. Niches zijn individuele groepjes actoren die open staan voor vernieuwing. Binnen deze niches kunnen afwijkingen ontstaan, zoals nieuwe technologieën, nieuwe initiatieven en nieuwe vormen van cultuur en bestuur (Rotmans, 2006). Niches zijn radicale, innovatieve en afwijkende culturen, structuren en

werkwijzen die krachtig genoeg kunnen zijn om het bestaande regime binnen te dringen. Om ruimte te creëren voor deze maatschappelijke daadkracht zouden institutionele en organisatorische barrières op het regime niveau flexibeler moeten worden, zoals wet- en regelgeving die bijvoorbeeld de ontwikkeling van decentrale, op hernieuwbare bronnen gebaseerde elektriciteitsopwekking belemmert (Overbeek & Salverda, 2013).

Naast dat de burgers zelf kansen en mogelijkheden zien en daardoor in beweging komen kan een burgerinitiatief ook bijdragen aan de veranderende institutionele structuur van de samenleving. Deze bijdrage aan de institutionele structuur van de samenleving wordt ook wel aangeduid met de term institutionele capaciteit (Healey, 1997). Institutionele capaciteit wordt gedefinieerd als de maatstaf om inzicht te verkrijgen in hoeverre er wordt samengewerkt tussen relevante betrokkenen (burgers, organisaties, de overheid etc.) en hoezeer hun kennis wordt gedeeld en vergroot om gezamenlijk doelen te verwezenlijken (Healey, 1997). Deze samenwerking heeft o.a. te maken met de houding van de politiek, wettelijke regels, natuurlijke omstandigheden, economische omstandigheden en sociaal culturele omstandigheden (Schut et al. 2011). Het versterken van de institutionele capaciteit is het resultaat van de wisselwerking tussen capaciteiten en structuren waarbinnen gewerkt wordt. Structuren dragen bij aan het ontwikkelen van bepaalde capaciteiten; tegelijkertijd beïnvloeden capaciteiten de aanwezige structuren waarbinnen geleerd wordt. Een burgerinitiatief kan door haar handelen anderen beïnvloeden waarmee het netwerk van institutionele verbanden vergroot of intensiever wordt. Maar wat is dan die relatie tussen burgerinitiatieven en institutionele capaciteit? En in hoeverre kunnen burgerinitiatieven deze institutionele capaciteit versterken

of vergroten? En heeft dit invloed op de institutionele structuur van de samenleving oftewel het binnendringen van het regime? En wordt daarmee bijgedragen aan de energietransitie?

Dit leidt tot de volgende hoofdvraag binnen dit onderzoek:

***In hoeverre kunnen burgerinitiatieven een bijdrage leveren aan de institutionele veranderende structuur van de samenleving die de maatschappij beter in staat stelt om de energietransitie mogelijk te maken?***

Uit de voorgaande theorie hebben we kunnen opmaken dat een burgerinitiatief binnen de energietransitie aan de hand van de transitietheorie kan worden gezien als een niche. Binnen deze niches kunnen afwijkingen ontstaan, zoals nieuwe technologieën, nieuwe initiatieven en nieuwe vormen van cultuur en bestuur (Rotmans, 2006). Niches zijn innovatieve en afwijkende culturen, structuren en werkwijzen die krachtig genoeg kunnen zijn om het bestaande regime binnen te dringen. Wanneer een niche oftewel een burgerinitiatief invloed kan uitoefenen op het regime oftewel de structuur van de samenleving. Juist wanneer dat gebeurt, treedt er een versnelling op binnen de energietransitie (de radartjes gaan draaien en ontstaat er spiraalvorming). De niches gaan interacteren met het regime, er ontstaan nieuwe patronen. Binnen dit onderzoek is deze interactie met het regime maar in beperkte mate aantoonbaar. We hebben gezien dat er een relatie is tussen burgerinitiatieven en de institutionele capaciteit en dat in er in beperkte mate op informele wijze invloed wordt uitgeoefend op de institutioneel structuur. Hiermee is er nog geen van verandering van bestaande structuren zichtbaar, maar het lijkt wel dat er sprake is van kiemen waarmee wellicht een brede invloed mogelijk is. Zo zou de verspreiding van kennis en ervaring

met burgers onderling langzaam kunnen leiden tot meer projecten en invloed. Waarmee het mogelijk is dat gemeenten dit soort modellen van burgerinitiatieven overnemen en toepassen. We kunnen dus spreken van een aantoonbare potentie en een voorzichtige impuls voor dit soort mogelijke ontwikkelingen. Vooralsnog is dit op basis van de twee casussen binnen dit onderzoek en moet het dus ook niet worden overdreven, de invloed is nog erg beperkt gebleven. Alleen met een paar enkele burgerinitiatieven zien we niet dat deze krachtig genoeg zijn om het regime binnen te dringen. Hiervoor zouden er meer burgerinitiatieven moeten ontstaan die op een gegeven moment gezamenlijk krachtig genoeg zijn om de institutionele capaciteit te versterken of te vergroten waardoor bestaande regime wordt beïnvloed en er een nieuwe structuur van de samenleving ontstaan. Pas dan zouden burgerinitiatieven een bijdrage kunnen leveren aan de energietransitie, maar niet eerder dan dat ze gezamenlijk krachtig genoeg zijn om het regime binnen te treden.

# Inhoudsopgave

---

## 1. Inleiding

**Blz. 6**

1.1 Wat is er aan de hand?

Blz. 6

1.2 De duurzame revolutie

Blz. 6

1.3 Grote veranderingen op het gebied van energie

Blz. 7

1.4 Uitdaging, doel- en vraagstelling

Blz. 8

1.5 Onderzoeksstrategie en leeswijzer

Blz. 9

## Deel I - Theoretisch kader

**Blz. 10**

## 2. Nederland in verandering

**Blz. 12**

2.1 De Energietransitie

Blz. 12

2.2 De samenleving 3.0

Blz. 12

2.3 Van Government naar Governance

Blz. 14

2.4 Veranderende institutionele structuur van de samenleving

Blz. 16

2.5 Transitie management: een bijdrage aan de duurzame samenleving?

Blz. 18

2.5.1 Wat zijn transities?

Blz. 18

2.5.2 De werking van transities

Blz. 18

2.6 De energiebeweging van onderop

Blz. 20

2.7 Wat zijn burgerinitiatieven?

Blz. 24

2.8 Conceptueel model

Blz. 26

## Deel II - Empirisch onderzoek

**Blz. 28**

## 3. Methodologie

**Blz. 30**

3.1 Operationalisatie - wat wordt er onderzocht?

Blz. 30

3.2 Soort onderzoek - hoe wordt er onderzocht?

Blz. 30

3.3 Onderzoeksstrategie

Blz. 30

3.4 Dataverwerking

Blz. 33

3.5 Validiteit en betrouwbaarheid

Blz. 34

## 4. Resultaten

**Blz. 36**

### 4.1 Casus 1: Buurtteam Ameltherhout Assen

#### 4.1.1 Institutionele capaciteit

Blz. 36

#### 4.1.2 Tussenconclusie

Blz. 39

### 4.2 Casus 2: Energiesprong Leeuwarden

#### 4.2.1 Institutionele capaciteit

Blz. 40

#### 4.2.2 Tussenconclusie

Blz. 41

Blz. 44

Blz. 45

## Deel III - Conclusie en aanbevelingen

**Blz. 48**

## 5. Conclusie en aanbeveling

**Blz. 48**

### 5.1 Conclusie

Blz. 48

### 5.2 Aanbeveling

Blz. 49

## 6. Reflectie

**Blz. 50**

### 6.1 Persoonlijke reflectie

Blz. 50

### 6.2 Reflectie op inhoud

Blz. 51

### 6.3 Bijdrage aan planning theory en practice

Blz. 52

## Literatuurlijst

## Bijlagen

# 1. Inleiding

---

## 1.1 Wat is er aan de hand?

“Er is een grote verandering in het “kleine” aan de hand. Zoals we van lezers bloggers en vloggers zijn geworden, transformeren we ook van consument naar producent. Van energievoorziening tot verzekering, alles wordt kleinschalig en lokaal”. Met deze zin begint de uitzending van Tegenlicht Power to the People op 8 oktober 2012.

Net na de eerste maanden van mijn pas gestarte master Sociale Planologie heeft deze aflevering mijn interesse gewekt. Het deed mij beseffen dat onze maatschappij volop in beweging is. Langzamerhand verandert Nederland, we bevinden ons in een overgangsfase waarbij op allerlei fronten van alles gebeurt. Een samenleving waarin we o.a. als burgers steeds meer zelf op kleinschalig niveau gaan doen (Bukker Lubbe, 2012). Een samenleving waarin we bijvoorbeeld het dak van ons huis vol laden met zonnepanelen, we samen een windmolen kopen, zelf groenten gaan verbouwen en door middel van crowdfunding geld inzamelen. Als burgers willen we meer onafhankelijk zijn van grote energiemaatschappijen, banken, supermarkketens en een overheid die vooral wil bezuinigen. Burgers gaan in commercieel, individueel of coöperatief verband op lokaal niveau steeds vaker ondernemen en organiseren. Lokale burgerinitiatieven ontwikkelen zich in een snel tempo. Op energiegebied zijn op dit moment de meeste lokale burgerinitiatieven (Hier, z.j.). Burgers richten energiecoöperaties op, plaatsen gezamenlijk zonnepanelen en treffen duurzame maatregelen. De wijze waarop deze initiatieven tot stand komen verschilt maar de ontwikkeling groeit en zet door. Daarnaast is ook het bedrijfsleven volop in beweging. Zij zien nieuwe kansen, investeren in technologische ontwikkelingen of spelen slim op nieuwe dingen in. Zo wordt er samen met de burger een bijdrage geleverd aan de economie, een gezonder leefmilieu, energiezekerheid en afhankelijkheid van fossiele brandstoffen.

We kunnen spreken van het ontstaan van nieuwe revolutie, de duurzame revolutie (Rankhorst, 2010). Binnen deze duurzame revolutie wordt een nieuwe vorm van samenleven verlangd. Een samenleving waarbij samenwerken en vertrouwen van groot belang is (Overbeek & Salverda, 2013).

*“We weten wat er moet gebeuren. Laten we samen aan de slag gaan en anderen meesleuren in ons onstuitbaar enthousiasme.”*

*(Marjan Minnesma Directeur Stichting Urgenda)*

## 1.2 De duurzame revolutie

Na de industriële revolutie en de digitale revolutie bevinden we ons momenteel in de overgangsfase naar een nieuwe revolutie: de duurzame revolutie (Verhagen, 2012). Een soortgelijke overgangsfase die zich in Nederland heeft voorgedaan, is de modernisering van Nederland aan het eind van de 19e eeuw. In deze periode vonden drie fundamentele veranderingen plaats: het tweede deel van de industriële revolutie, een machtswisseling door de opkomst van een nieuwe middenklasse en de modernisering van de samenleving (Rotmans, 2014). Deze periode had grote gevolgen voor o.a. het onderwijs, kiesrecht, gezondheidszorg en de sociale opbouw van Nederland. Met deze verandering werd de basis gelegd voor een nieuw type samenleving (Schot, 1998). Op dit moment lijkt Nederland zich opnieuw in een overgangsfase te bevinden. Daarbij is er behoefte aan een nieuwe koers, waarbij grote veranderingen plaatsvinden; een duurzame revolutie en een andere structuur van de samenleving (Rotmans, 2012). We staan nu aan het begin van een nieuwe grote opgave; de samenleving moet zich opnieuw gaan uitvinden, wat

gepaard gaat met schaarser (en duurder) wordende hulpbronnen (Hajer, 2011). Langzamerhand wordt deze overgangsfase in Nederland zichtbaar. Allerlei sectoren worstelen ermee o.a. landbouw, verkeer en vervoer, waterbeheer, energie, bouw en de gezondheidszorg. Voorbeelden zijn de eisen aan de energieprestaties van gebouwen, de toename van duurzame energiebronnen zoals zonne- en windenergie, hergebruik van mest in de landbouw en het bevorderen van mensgericht handelen en denken in de zorg. Bij bedrijven en instellingen, maar ook in het overheidsbeleid, wordt veel onder de noemer ‘duurzame ontwikkeling’ gebracht. Steeds gaat het daarbij om de houdbaarheidsvraag (Butter & Dietz, 2004). Is het zorgstelsel op termijn houdbaar? Teren we niet op de natuurlijke hulpbronnen als samenleving? Duurzame ontwikkeling is geen luxe maar een noodzaak, maar om daar te komen is lastig (Geels, 2005; Van der Vleuten & Raven, 2006). We hebben te maken met een opkomende energieke samenleving. Zij kent mondige, zelfstandige burgers en vernieuwende bedrijven. Zo is er een grote groep burgers, boeren en bedrijven die wil handelen en veranderen. Ook veel gemeenten en instellingen (corporaties, ziekenhuizen, (hoge)scholen, universiteiten etc.) willen zelf aan de slag (Hajer, 2011). Maar daarnaast zijn er andere burgers die juist heel sceptisch zijn over de noodzaak tot verandering en bedrijven of overheden die niet weten hoe ze dit moeten oppakken. Deze veranderende samenleving stelt eisen aan overheden. Een overheid die heldere doelen stelt maar vervolgens ook ruimte creëert voor de samenleving om zelf te handelen. Een overheid die zelf met kennis, kunde en regels bijdraagt aan het faciliteren van initiatieven en die de institutionele randvoorwaarden schept waardoor burgers, organisaties en ondernemers duurzame innovatie kunnen uitwerken en daar ook zelf direct baat bij hebben (Hajer, 2011).



Uit voorgaande blijkt dat de nieuwe koers waarin Nederland zich bevindt, een breed maatschappelijk vernieuwingsproces in de structuur, cultuur en werkwijze van onze samenleving vergt (Rotmans, 2012). Dit vernieuwingsproces uit zich in een verschuiving van een centraal, van bovenaf georganiseerde samenleving naar een decentraal, van onderop gestuurde samenleving. De cultuur van de samenleving verandert in samenwerken, coöpereren en kennis delen en de overheid past haar werkwijze aan van regisseren naar faciliteren (Hajer, 2011). Het gevolg is dat de klassieke verzorgingsstaat langzaam vervaagt en de verhouding tussen de overheid, de markt en de burgers verandert (Rijksoverheid, 2013).

#### Transitiemanagement

Een ontwikkeling waarin een nieuwe koers wordt uitgezet en die langzaam binnen allerlei sectoren en op verschillende niveaus van de samenleving zichtbaar wordt, wordt ook wel een transitie genoemd.

**Volgens Rotmans et al. (2000) is een transitie een structurele maatschappelijke verandering die het resultaat is van op elkaar inwerkende en elkaar versterkende ontwikkelingen op het gebied van cultuur, economie, technologie, instituties en natuur & milieu.**

Het zijn geleidelijke veranderingen met een lange termijn, van ten minste één generatie (25 – 50 jaar). Om grip op een transitie te krijgen, biedt de transitiemanagement een kader voor het begrijpen en het sturen van het complexe web van onderling verbonden actoren en netwerken in een veranderende maatschappij die gebaseerd is op verschillende schaalniveaus (Zuidema & de Boer, 2013). De transitiemanagement stuurt vernieuwingen en of veranderingen aan in verschillende opzichten: institutionele vernieuwing, technologische vernieuwing, vernieuwing in productie en consumptiepatronen, politiek-bestuurlijke vernieuwing en kennis vernieuwing. Transitiemanagement is een

strategie die lijkt te passen bij de hedendaagse maatschappelijke veranderingen (Rotmans, 2006).

### 1.3 Grote veranderingen op het gebied van energie

Energie is een sector waarin de duurzame revolutie goed zichtbaar is. Klimaatverandering en de eindigheid van fossiele brandstoffen zorgen er onder andere voor dat we steeds meer overgaan naar hernieuwbare energie. Van een paar grote spelers wereldwijd verandert de energiesector naar een wereld waarin verschillende partijen lokaal en regionaal gaan bijdragen aan de opwekking, de onderlinge levering van energie en het nemen van duurzame maatregelen (Borst & Westzaan, 2011). Het huidige energiebeleid maakt hierdoor een grote verandering door wat doorwerkt op de cultuur en structuur van de samenleving. Deze verandering op het gebied van energie kan als een transitie worden gezien en wordt daarom ook wel de energietransitie genoemd.

De rijksoverheid is al tien jaar lang bezig om de energietransitie mogelijk te maken. Zo is in het regeerakkoord van Kabinet Rutte – Asscher opgenomen dat in 2020, 16% van de energie duurzaam opgewekt moet worden (Rijksoverheid, 2012). Later is dit in het Energieakkoord bijgesteld tot 16% in 2023 (SER, 2015). Pijlers die binnen dit Energieakkoord worden benoemd zijn o.a. energiebesparing, opschalen van hernieuwbare energieopwekking, stimuleren decentrale opwekking van duurzame energie door de burgers zelf en het gereedmaken van het energietransportnetwerk voor een duurzame toekomst (SER, 2015). Het Energieakkoord is daarbij het vertrekpunt en de eerste onomkeerbare stap op weg naar een duurzame energiehuishouding in 2050 (SER, 2015). Met een huidig aandeel duurzaam opgewekte energie van 5,6 % moet er nog veel gebeuren om deze ambitie te kunnen waarmaken (CBS, 2015)

*"Duurzame energie maakt het leven zo veel leuker"*

*(Wubbo Ockels, 2014)*

Het is niet gemakkelijk het huidige energiesysteem gebaseerd op fossiele brandstoffen te veranderen. Het systeem bestaat uit een infrastructuur van putten, leidingen, energiecentrales, netwerken en consumenten. Daarnaast spelen de hoeveelheid stakeholders met elk hun eigen belangen en toegang tot middelen en macht een grote rol. Het energiesysteem is zo complex en bestaat uit een web van onderlinge actoren en netwerken, zowel op fysiek, economisch, sociaal als institutioneel gebied dat het geheel niet te overzien is. Afgezien van de beperkingen om het geheel van het complexe web te overzien en te begrijpen, zijn eigendom en macht gefragmenteerd wat de capaciteit van de overheid beperkt om het energiesysteem te veranderen (Zuidema & de Boer, 2013). Doordat de macht gefragmenteerd wordt kan de overheid niet langer meer doelen stellen en implementeren, zij hebben niet meer de controle en hebben geen exclusief machtsmonopolie meer (Peeters, Matthyssens, & Vereeck, 2002). Hierdoor is de overheid gedwongen om een ander sturingsmodel toe te passen. Een sturingsmodel waarbij steeds minder van bovenaf door de overheid wordt aangestuurd en de overheid niet langer meer de regie heeft. Transitiemanagement kan daarbij een mogelijke ontwikkeling bieden. Daarin is de rol van de overheid vooral die van faciliteren, stimuleren en verbinden. Burgers willen steeds minder afhankelijk worden van grote, logge internationale energiebedrijven of de democratische overheid. Ze nemen steeds vaker zelf of in gemeenschap het heft in handen en zorgen voor een beweging die duurzaamheid van onderop tot uitdrukking laat komen (Tegenlicht, 2012). Vanuit deze beweging ontwikkelen zich lokale en regionale burgerinitiatieven op het gebied van duurzaamheid en energie (Schwenke, 2012).

# 1. Inleiding

## Veranderende institutionele capaciteit

Het ontstaan van de duurzame samenleving, waarin steeds meer burgerinitiatieven zich ontwikkelen, heeft invloed op de institutionele structuur van de samenleving. Overheden zoals gemeenten richten zich op het stimuleren en faciliteren van burgerinitiatieven (Peters, Fudge & Sinclair, 2010). Dit betekent dat de overheid met haar kennis, kunde en regels bijdraagt aan het faciliteren van initiatieven en institutionele randvoorwaarden scheppen waardoor burgers, organisaties en ondernemers duurzame innovaties kunnen uitwerken. Bestaande instituties veranderen en richten zich op de nieuwe samenleving (Hajer, 2011). Maar andersom kunnen ook burgerinitiatieven de bestaande instituties veranderen en daarmee een bijdrage leveren aan de veranderende institutionele structuur van de samenleving. Deze bijdrage aan de veranderende institutionele structuur van de samenleving uit zich in een aanpassing en mogelijke versterking van institutionele capaciteit. Onder institutionele capaciteit verstaat Healey (1997) de maatstaf om inzicht te verkrijgen in hoeverre er wordt samengewerkt tussen de betrokken actoren zoals burgers, organisaties en overheden en hoezeer hun kennis wordt gedeeld en vergroot om gezamenlijk doelen te verwezenlijken. Deze samenwerking wordt onder andere bepaald door de houding van de politiek, wettelijke regels, natuurlijke omstandigheden, economische omstandigheden en sociaal culturele omstandigheden (Schut et al. 2011). De structuur van de samenleving verandert dus niet alleen doordat de overheid verandert van sturende overheid naar dienende overheid, ook burgers, marktpartijen en andere organisatie kunnen hier aan bijdragen.

## 1.4 Uitdaging,- doel- en vraagstelling

### Uitdaging

We hebben in onze maatschappij te maken met een opkomende energieke samenleving van onderop. die steeds meer macht krijgt, het heft in handen neemt en minder afhankelijk wil zijn van grote organisaties en de overheid. Tegelijkertijd beseft de overheid steeds vaker dat zij door die veranderende samenleving anders moet gaan sturen, of eigenlijk niet meer moet gaan sturen maar juist faciliteren en andere institutionele voorwaarden dient te scheppen. Dit heeft invloed op de cultuur en de structuur van de samenleving. We gaan vaker samenwerken, coöpereren en kennis delen. Deze veranderende samenleving is te herkennen binnen een transitie. Een transitie betreft een ontwikkeling waarin een nieuwe koers wordt uitgezet en die langzaam binnen allerlei sectoren op verschillende niveaus van de samenleving beïnvloed en zichtbaar wordt. Onder andere binnen de energiesectoren herkennen we deze veranderende samenleving. Van onderop ontwikkelen zich steeds meer lokale en regionale initiatieven op het gebied van duurzaamheid en energie. De vraag is of deze burgerinitiatieven daadwerkelijk invloed hebben op de institutionele structuur van de samenleving. Ontstaan er door middel van burgerinitiatieven nieuwe condities die de instituties kunnen veranderen? Kortom, in hoeverre hebben burgerinitiatieven invloed op institutionele capaciteit? In hoeverre ontstaat er een wisselwerking tussen de betrokken actoren en wordt daarmee de kennis gedeeld en vergroot? En stelt dit vervolgens de maatschappij beter in staat om de energietransitie mogelijk te maken?

### Doelstelling

De doelstelling die uit de uitdaging volgt is het inzicht bieden in de bijdrage die burgerinitiatieven kunnen leveren aan de veranderende institutionele structuur van de samenleving om daarmee de maatschappij beter in staat te stellen om de energietransitie mogelijk te maken.

### Vraagstelling

*In hoeverre kunnen burgerinitiatieven een bijdrage leveren aan de veranderende institutionele structuur van de samenleving die de maatschappij beter in staat stelt om de energietransitie mogelijk te maken?*

1. Hoe ziet de energietransitie eruit en wat is de rol van de burger daarin?
2. Wat wordt er met de veranderende samenleving van Nederland bedoeld?
3. Hoe ontstaan en werken burgerinitiatieven in de praktijk?
4. Hoe plaatsen we een burgerinitiatief als niche binnen de transitietheorie?
5. Wat verstaan we onder de institutionele structuur van de samenleving en hoe hebben burgerinitiatieven hier invloed op?

## 1.5 Onderzoekstrategie en leeswijzer

Dit onderzoek volgt drie verschillende maar aan elkaar complementaire onderdelen.



In deel een worden de theoretische concepten binnen dit onderzoek behandeld. Dit deel bestaat uit hoofdstuk 2 waarin de theorieën worden behandeld die dit onderzoek in de juiste context plaatst en bijdraagt aan de beantwoording van de deelvragen. Gestart wordt met de energietransitie, waarna de zogenaamde 'nieuwe samenleving 3.0' wordt behandeld en wordt ingegaan op de veranderende rol van de overheid en de structuur van de samenleving. Vervolgens komt de theorie over transitie management aan bod waarbij o.a. de werking van transities wordt toegelicht. Vanuit hier wordt de energiebeweging van onderop besproken en het fenomeen burgerinitiatieven uitgelegd. Tenslotte worden de reeds behandelde theorieën in een conceptueel model weergegeven waaruit de te onderzoeken hoofdvraag naar voren komt.



Deel twee is het empirische gedeelte gebaseerd op het conceptuele model welke in deel I is weergegeven. In hoofdstuk 3 wordt de gekozen onderzoeksmethode verantwoord en de toepassing ervan toegelicht. De hieruit voortkomende resultaten worden in hoofdstuk 4 beschreven.



Deel drie is het sluitstuk van dit onderzoek. Met behulp van de resultaten uit deel 2 wordt in dit deel de vraagstelling uit deel I beantwoord. Deze beantwoording en daarmee conclusie van dit onderzoek wordt in hoofdstuk 5 weergegeven. Vervolgens geeft de conclusie aanleiding tot het geven van een aanbeveling die in hoofdstuk 6 te vinden zijn.



DEEL I

theoretisch kader

## 2. Nederland in verandering

NOBODY  
SAID IT WAS  
EASY.



<b>2.1 De energietransitie</b>	<b>Blz. 12</b>
<b>2.2 De samenleving 3.0</b>	<b>Blz. 12</b>
<b>2.3 Van Government naar Governance</b>	<b>Blz. 14</b>
<b>2.4 Veranderende institutionele structuur van de samenleving</b>	<b>Blz. 16</b>
<b>2.5 Transitie management: een bijdrage aan de duurzame samenleving?</b>	<b>Blz. 18</b>
<b>2.5.1 Wat zijn transities?</b>	<b>Blz. 18</b>
<b>2.5.2 De werking van transities?</b>	<b>Blz. 20</b>
<b>2.6 De energiebeweging van onderop</b>	<b>Blz. 23</b>
<b>2.7 Wat zijn burgerinitiatieven?</b>	<b>Blz. 24</b>
<b>2.8 Conceptueel model</b>	<b>Blz. 26</b>

# 2. Nederland in verandering

## 2.1 De energietransitie

De huidige wijze van energievoorziening in Nederland is niet-duurzaam. Met name vanwege de milieuschade die het gebruik van fossiele brandstoffen (o.a. aardgas, steenkool en olie) met zich meebrengt en het feit dat deze fossiele brandstoffen langzaam beginnen op te raken (Milieucentraal, 2016). De omschakeling naar een duurzame energievoorziening is erg ingrijpend en heeft heel wat voeten in de aarde, deze verandering is te beschouwen als een typisch transitieproces (Hopkins, 2008).

In 2001 werd gesteld door de overheid dat een andere koers in de energiehuishouding noodzakelijk en gewenst was en dat de huidige beleidsaanpak niet zou werken (VROM, 2011). Een top-down benadering via directe overheidssturing zou geen steun meer bieden (Rotmans et al. 2000). Vandaar de keuze naar een nieuwe aanpak: transitie management, dat bestaat uit een proces van zoeken, leren en experimenteren, met innovatieruimte voor koplopers in de samenleving (Loorbach, 2007; Rotmans, 2006). Door koplopers met elkaar in contact te brengen in zogenaamde omgevingen waarin men van elkaar leert (joint-learning) ontstaan niches. Het doel van de energietransitie was dat Nederland voorop zou lopen in de ontwikkeling van 'groene' technologieën. Ten opzichte van de andere landen in de EU lopen we verder achter, maar de energietransitie als maatschappelijk fenomeen is in Nederland in een nieuwe fase terecht gekomen. De transitie bevindt zich op een kantelpunt en versnelt zich. Op macroniveau is er sprake van maatschappelijk toegenomen druk op de energievoorziening, de transitie naar duurzame energie staat wereldwijd hoog op de politieke agenda en maakt onderdeel uit van de EU 20-20 strategie. Op mesoniveau zijn binnen het energieregime duurzame bewegingen gaande, voornamelijk bij energiebedrijven, corporaties en ministeries en op het gebied van de wet- en regelgeving.

Op microniveau zijn zeer snelle doorbraken waar te nemen. De snelle opkomst van decentrale energieopwekking, een slimme energie-infrastructuur en het ontstaan van nieuwe technologieën maken het mogelijk om op grote schaal dicht bij huis duurzame energie op te wekken. Lokale en regionale energiecorporaties schieten als paddenstoelen uit de grond. Er zijn duizenden lokale koplopers op energiegebied actief in Nederland met allerlei projecten en initiatieven (Hier, z.j.). De energietransitie bevindt zich op een kantelpunt in een instabiele situatie die nog relatief lang kan duren. Deze disbalans maakt het systeem kwetsbaar voor verstoringen, maar opent wel deuren voor veranderingen. We bevinden ons op dit moment in een verwarrende fase van de energietransitie, waarin geen overzicht is en het inzicht ontbreekt (Rotmans, 2011). Een overgangsfase vraagt om een andere wijze van sturing dan een voorontwikkelingsfase (Rotmans et al. 2000). Op dit draaipunt van de transitie ligt de nadruk op kiezen, opschalen en regionaliseren. Een nadruk die voornamelijk zichtbaar is wanneer we kijken naar de energietransitie van onderop, vanuit de niches.

## 2.2 De samenleving 3.0

Van een verandering van tijdperk is in Nederland nog geen sprake, maar wel zijn er indicaties die wijzen op een uitzonderlijke periode, die de samenleving doet veranderen (Rotmans, 2014). De huidige samenleving (de oude orde) lijkt te veranderen er ontstaat langzaam aan een nieuwe samenleving (nieuwe orde). Zo verandert de structuur van de economie steeds meer, ontstaan er nieuwe technische doorbraken en gaan burgers een grotere rol spelen. We zijn op zoek naar nieuwe waarden en vertrouwen. Van doelmatigheid naar aandacht en tijd, van efficiency naar vertrouwen, van controle en beheersing naar ruimte, van regelzucht naar keuzevrijheid (Rutgers, 2014). Hierdoor wordt de rol van de burger steeds zichtbaarder, burgers willen niet

langer wachten totdat de overheid actie gaat ondernemen en nemen steeds vaker zelf het initiatief (Bukker Lubbe, 2012). Dit heeft gevolgen voor onze manier van denken (persoonlijk), van organiseren (sturen) en van in de praktijk toepassen (structuur, cultuur en werkwijze). Het ontstaan van deze nieuwe periode wordt ook wel de samenleving 3.0 genoemd (nieuwe orde). (Rotmans, 2012).

**"We leven niet in tijdperk van verandering maar in een verandering van tijdperken"**

*(Herman Verhagen, 2012)*

Duurzaamheid, de vraag naar de houdbaarheid van het systeem waarop onze welvaart is gebaseerd, is één van de grote thema's van de komende decennia. Aan het begin van de eenentwintigste eeuw staan we voor nieuwe grote opgaven. De samenleving staat voor de uitdaging om in enkele decennia een ont koppeling te realiseren tussen de groei van de economie en het gebruik van natuurlijke hulpbronnen (SER, 2010). Hiervoor bestaat geen snelle oplossing. De kunst is om een strategie te ontwikkelen die de ont koppeling verbindt met een verbetering van de kwaliteit van de samenleving (Hajer, 2011).

Onderzoek laat zien dat de kosten van het negeren van duurzaamheidsvraagstukken groter zijn dan de kosten van de investeringen die leiden tot een duurzame oplossing (Stern, 2006; Rockström, 2006; Nordhaus, 2010). De discussie gaat dan ook niet over de vraag of een transitie noodzakelijk is, maar meer over de ambitie van de te kiezen doelen. Er is geen uitgestippelde route naar een duurzame samenleving. Daarvoor is de samenleving te complex en de sturingsmacht te beperkt. Om resultaten te behalen, is het daarom van belang om meer inzicht te krijgen in de dynamiek van

de maatschappij en de condities die bepalend zijn voor gedrag dat bijdraagt aan een duurzame samenleving (Hajer, 2011). Dit inzicht kan o.a. worden verkregen door burgerinitiatieven in de praktijk te analyseren.

### Wat gebeurt er in die nieuwe samenleving?

Allereerst kantelt de samenleving van een verticale geordende, centraal aangestuurde top-down samenleving naar een horizontale, decentrale bottom-up samenleving. Langzaam lijkt er een nieuwe orde te ontstaan, de nieuwe orde waarbij bestaande instituties en organisaties vervangen worden door gemeenschappen, coöperaties en fysieke netwerken (Dongen, 2011).

Ten tweede verandert de structuur van de economie. Door de nieuwe technologie kunnen producten en diensten worden ontwikkeld en geleverd in gemeenschappen op decentrale wijze. Producten en diensten kunnen heel specifiek op maat worden geleverd. De nieuwe economie is slimmer, efficiënt en uiteindelijk goedkoper (Rotmans, 2014). Zie voor voorbeelden van deze kanteling van top-down naar bottom-up, voorbeeld 1 en 2.

### Voorbeeld 1

#### Voorbeeld 1: van top-down naar bottom-up

*Rondom rivier De Berkel in Eibergen is een op de middeleeuwen geïnspireerde bestuursvorm opgebouwd waarbij een groep actieve bewoners het landschap beheert in samenspraak met het waterschap. Dit dankzij een vernieuwende en inspirerende proactieve rol die de overheid heeft gespeeld. Geïnspireerd door de oude Marke uit de Middeleeuwen, is in een gebied van ongeveer 40 hectare rondom Eibergen stapsgewijs een nieuwe vorm van zelfbestuur ontstaan. Wanneer een lokale overheid zelf burgers kan verleiden tot initiatief, vergroot dit het potentieel van burgerkracht en verdwijnt een deel van de grilligheid en onvoorspelbaarheid ervan (Bremas, Salverda, & Fontein, 2015).*

### Voorbeeld 2

#### Voorbeeld 2: van top-down naar bottom-up

*Een van de meest succesvolle burgerinitiatieven is het Singelpark Leiden. Initiatiefnemer Jeroen Maters, zelf ondernemer en journalist, maakte een plan voor de ontwikkeling van de Leidse historische binnenstad. Hij zag het tot zijn eigen verbazing goedgekeurd worden door de Gemeenteraad. Juist doordat hij het plan belangeloos bedacht had gingen er veel deuren voor hem open. Een belangrijk onderdeel van het plan was de ontwikkeling van een zes kilometer lang park langs de Leidse singels. Zowel de lokale overheid, als andere lokale partijen toonden zich erg bereid om mee te werken. Uit het initiatief is 'Vrienden van Singelpark' ontstaan: een groep bevlogen Leidenaren die samen hun stad aantrekkelijker willen maken en meedenken over de financiering en inrichting van het park (Maters, 2013).*

Ten derde is er sprake van een machtswisseling: de nieuwe orde van onderop vormt langzaam maar zeker een nieuwe macht. Macht is het vermogen om hulpbronnen te mobiliseren. Voorheen waren hulpbronnen zoals kennis en informatie in handen van centrale organisaties, nu komen ze steeds meer in handen van netwerken, gemeenschappen en burgers zelf (Rotmans, 2014). Er is sprake van een micromacht, een opkomende middenklasse, die de kennis, expertise, netwerken en sociale media gebruiken om zo steeds meer onafhankelijk van centrale organisaties te zijn. Deze macht ontwikkelt zich deels buiten de politieke en maatschappelijke kaders om en beïnvloedt daarmee de macht van grote organisaties en bedrijven. Dit betekent een machtsoverdracht van grote, centrale bureaucratische organisaties naar mensen die zich van onderop organiseren in netwerken en gemeenschappen. Voorbeelden hiervan zijn energie coöperaties, financiële coöperaties, zorginitiatieven en broodfondsen.

Deze drie bovenstaande veranderingen werken op elkaar in en zorgen voor onrust. Onrust is een typisch kenmerk van een overgangperiode

oftewel een transitie (zie paragraaf 2.5). Deze onrust hangt ook samen met de spanning die er steeds meer ontstaat tussen de oude (bestaande samenleving) en de nieuwe orde (nieuwe samenleving). De oude orde brokkelt langzaam af, maar verzet zich tegen de opkomende nieuwe orde. Dat gaat gepaard met conflicten en strijd, maar ook met creatieve en innovatieve mensen die de systeemgrenzen doorbreken en een dynamiek van onderop creëren (Rotmans, 2014).

Enkele voorbeelden van de oude en nieuwe orde worden hieronder weergegeven.

Traditionele media (televisie, radio)	Nieuwe media (internet)
Krantencolumns	Blogs
Representatieve democratie	G-1000 initiatief
Groter energiebedrijven	Lokale energie-initiatieven
Commerciële banken	Financiële coöperaties
Thuiszorgorganisaties	Lokale zorginitiatieven

De nieuwe orde is onder andere zichtbaar in de groei van burgerinitiatieven die de afgelopen tien jaar hebben plaatsgevonden (Rotmans, 2014). Burgerinitiatieven bevinden zich op vrijwel alle maatschappelijke terreinen; het gaat van zorg tot welzijn, van energie tot mobiliteit, van voedsel tot bouw, van veiligheid tot integratie en van cultuur tot onderwijs en ontwikkelingssamenwerking. Het aantal duurzame energie initiatieven groeit, zo zijn er circa 500 lokale energie-initiatieven in Nederland en dit aantal groeit nog steeds (RVO, 2016). Door de noodzakelijke cultuuromslag en de structuurverandering binnen deze sectoren komt de mens veel meer centraal in de samenleving te staan.

<sup>2</sup> Een G1000 is een fysieke ontmoeting van 1000 leden van een gemeenschap, die met behulp van dialoog op zoek gaan naar wat zij samen belangrijk vinden voor die gemeenschap, gebaseerd op een open gesprek waaraan alle deelnemers op basis van gelijkwaardigheid deel kunnen nemen. (Reybroeck, 2013).

## 2. Nederland in verandering

### 2.3 Van Government naar Governance

De nieuwe samenleving vraagt om investeren in de mensen, in leerprocessen, in sociale innovatie en in radicale innovatie (Rotmans, 2015). Steeds meer gaan we van een overheid die minder gaat sturen en meer gaat faciliteren, waarbij macht en verantwoordelijkheid overgaat van de centrale overheid naar burgers, niet-overheidsinstellingen, de markt, maatschappelijke organisaties en naar de lagere overheden (Zuidema, 2016). Door het ontstaan van deze horizontale verbanden, waarbij onder andere lokale gemeenschappen, coöperaties, sociale en fysieke netwerken ontstaan nemen de burgers, de markt en andere (overheids)instellingen een andere rol aan in de samenleving.

De macht en verantwoordelijkheid wordt langzaam herverdeeld van de centrale staat naar de niet-overheid, de markt, de maatschappelijke organisaties, de burgers en de lagere overheden. Overheden op alle lagen zijn sterk afhankelijk van niet-overheden, organisaties en de burgers. De scherpe scheiding tussen de staat, de samenleving en de markt verdwijnt. Horizontale samenwerking tussen burgers, bedrijven en belangenorganisaties dienen bij te dragen aan het oplossen van maatschappelijke problemen (van der Heijden, Dam, Noortwijk, Salverda, & Zanten, 2011). We zien dat daardoor burgers een nieuwe positie aan het verwerven zijn, omdat zij meer en meer zelf en ongevroegd, initiatieven nemen in het publieke domein. Het is een beweging waar we niet meer om heen kunnen. Nieuwe ontwikkelingen doen zich steeds meer decentraal voor in plaats van centraal. Deze overgangsfase van een centraal geleide overheid naar een decentrale samenleving, wordt ook wel de verschuiving top-down naar bottom-up genoemd (Rotmans, 2012). Hieronder in voorbeeld 3 wordt hiervan een weergave in de praktijk gegeven.

#### Voorbeeld 3

##### *Voorbeeld 3: verschil top down en bottom up*

*In Duitsland wordt de burgerbetrokkenheid bij het energithema als een essentiële voorwaarde gezien voor de verduurzaming van de energievoorziening. Het gevolg: meer dan 2/3 van alle investeringen in duurzame energie zijn direct gerelateerd aan betrokkenheid van burgers en MKB bedrijven. Daartegenover staat het Nederlandse beleid waarbij de verduurzaming van de energievoorziening op de meest kosteneffectieve manier moet worden ingevuld. Energiebedrijven die voor dat doel goed zijn toegerust nemen daardoor ook het allergrootste deel van de duurzame energieopwekking voor hun rekening. De ene aanpak zou je "bottom-up" kunnen noemen, de andere "top-down" (Bokhoven, 2013).*

De verandering waarbij de macht van de overheid steeds meer afneemt en verschuift naar de samenleving waarin de burgers, het bedrijfsleven en overige instanties actief zijn geeft de verschuiving van government naar governance weer. Eén van de belangrijkste factoren die leidt tot de verschuiving van government naar governance is het proces 'hollowing-out of the state' (Rhodes, 1994). De kern van het proces 'hollowing-out of the state' is dat de staat/de overheid zijn verantwoordelijkheid verliest in meerdere richtingen (Jessop, 1994). Sommige verantwoordelijkheden gaan op naar superationale organisaties (EU), sommige worden overgedragen naar beneden (provincies, gemeenten, de markt of burgers) en andere bijvoorbeeld op het gebied van privatisering bewegen horizontaal. Een voorbeeld hiervan is de voormalige openbare diensten die nu worden beheerd door particuliere organisaties of samenwerkingsverbanden tussen de private, publieke en de non-profit sector (Portsmouth, 2013). 'Bij Hollowing-out of the state' verandert de rol van de overheid in coördinator en facilitator en laat op verschillende niveaus zowel verticaal als horizontaal taken aan anderen over (Zuidema, 2016).

NOBODY  
SAID IT WAS  
EASY.



Door het ontstaan van steeds meer initiatieven van onderop (bottom-up), verandert de capaciteit van de overheid in de manier waarop de burgers door de overheid worden bestuurd en daarmee de bestaande instituties (Boyer, 1990). Governance wordt gezien als een andere manier van verbinden van de overheid met de huidige maatschappij (de markt en de burgers). Namelijk meer samen doen en meer delen met de samenleving in plaats van vertegenwoordigen (Pierre & Peters, 2000). De veranderende samenleving vraagt om een nieuwe vorm van sturing. Deze nieuwe sturingsvorm vereist een andere rol van de betrokken partijen (Rotmans, 2006). Beleidsvormingsprocessen ontstaan op een andere manier, beleid wordt ontwikkeld met behulp van een diversiteit aan sociale betrokkenen en stakeholders. Met andere woorden, interactie tussen alle soorten betrokkenen in verschillende netwerken leidt tot meer overeenstemming bij direct betrokken actoren en steun waarop beleidsbeslissingen worden gebaseerd (Loorbach, 2010). Een vorm van besturing waarbij de overheid, de markt en de burgers gezamenlijk deelnemen op verschillende schaalniveaus (Hajer, Tatenhove, & Laurent, 2004). Zie voorbeeld 4,5,6 en 7 van deze samenwerking tussen de overheid en de samenleving.

#### Voorbeeld 4

##### *Voorbeeld 4: Samenwerking tussen de overheid en samenleving*

*De gemeente Tytsjerksteradiel is aan de slag gegaan met het versterken van de burgerparticipatie. In dit kader heeft het college van burgemeester en wethouders de verenigingen voor dorpsbelangen opgeroepen om plannen en ideeën in te dienen. Hiervoor is een digitaal platform gemaakt: Meidwaan! Deze website is een gezamenlijk forum voor inwoners, dorpsbelangen en gemeente over de leefomgeving in Tytsjerksteradiel. Mede op basis van de reacties wordt er door het college van burgemeester en wethouders een keus gemaakt voor drie pilots (VNG,2013).*



### Voorbeeld 5

*Voorbeeld 5: Samenwerking tussen de overheid en samenleving*

De gemeente Leiden was op zoek naar de mening van de inwoners bij het vernieuwen van het cultuurbeleid. De vraag die ze aan de inwoners stelden was "Wat wil Leiden met cultuur? De ideeën zijn verzameld via LinkedIn en Twitter. Er is een speciale site met een videoblog van de cultuurwethouder, het laatste nieuws, impressies van bijeenkomsten, de agenda en achtergrondstukken. De nota is tot stand gekomen middels het hiervoor beschreven interactieve proces en brede raadpleging van de stad (VNG, 2011).

Er is een toenemende mate van een op samenwerking gerichte stijl van besturing, waarbij de overheid, markt en burgers deelnemen aan verschillende netwerken. De rol die de overheid inneemt wordt die van coordinator en facilitator van o.a. politieke, sociale en economische processen in plaats van dat zij direct sturing geeft aan de maatschappij (Pierre & Peters, 2000). Pierre en Peters (2000) benaderen Governance als een dynamisch proces; als interactie tussen structuren waarbinnen de rol van de overheid eerder een variable is dan een constante. Governance binnen deze benadering wordt gezien als een strategie in het anders verbinden van de overheid met de huidige maatschappij, de burgers. De Governance benadering legt de nadruk voornamelijk op het probleemoplossend vermogen van deze alternatieve beleidsprocessen (Tatenhove, 1996). De verschuiving van Government naar Governance wordt ook herkend binnen de energietransitie (Murk, 2013). Zie voorbeeld 6 en 7.

### Voorbeeld 6

*Voorbeeld 6: Samenwerking tussen de overheid en de samenleving*

De gemeente Wageningen wil in 2030 klimaatneutraal zijn. De gemeente heeft een startnotitie opgesteld waarna input vanuit de samenleving is gevraagd (bedrijven, universiteit, woningcorporaties, maatschappelijke organisaties, individuele burgers) over hoe Wageningen klimaatneutraal moet worden in 2030.

Er zijn veel activiteiten georganiseerd om de ideeën te verzamelen. Onder meer een koplopersbijeenkomst, discussie via LinkedIn, ideeënbusen op duurzame dinsdag waar iedereen ideeën kon achterlaten, een speciale website en een 'open space-avond'. De resultaten zijn op een informatieavond gepresenteerd en verwerkt door het college in de startnotitie om zo de definitieve routekaart voor te kunnen leggen aan de gemeenteraad (VNG, 2011)

### Voorbeeld 7

*Voorbeeld 7: Samenwerking tussen de overheid en de samenleving*

De ZonneWIJde, een burgerinitiatief, is een groot zonnepark van 7.000 panelen dat langs de snelweg in Breda komt te liggen. De ZonneWIJde, het grootste zonne-energie crowdfundingproject van Nederland en een van de projecten van duurzame energieleverancier Greenchoice, gaat haar tweede fase in. Tot nu toe is 20 procent van het bedrag bijeengebracht om de Bredaase ZonneWIJde te gaan realiseren. In de volgende fase kunnen mensen nog steeds (delen van) zonnepanelen kopen. Naast particuliere deelnemers tonen ook grote organisaties interesse in deelname. Het idee voor de ZonneWIJde komt van Breda DuurSaam. Dit is een onafhankelijke coöperatie die werkt aan een leefbare en gezonde Bredase samenleving. Zij werken intensief samen met de overheid, het onderwijs, bedrijfsleven en ondernemende burgers. De ZonneWIJde kan reken op steun van de gemeente Breda, de provincie Noord-Brabant, Green Choice en een Nederlandse bank die tot de duurzaamste banken van de wereld behoort (VNG, 2015).

## Government

**of the People  
by the People  
for the people**

## Governance

**of the Organization  
through the People  
for the Purpose**

Afbeelding 1:  
Organizationalphysics, 2014

## 2. Nederland in verandering

### 2.4 Veranderende institutionele structuur van de samenleving

Naast dat de burgers zelf kansen en mogelijkheden zien en daardoor in beweging komen kan een burgerinitiatief ook bijdragen aan de veranderende institutionele structuur van de samenleving. Deze bijdrage aan de institutionele structuur van de samenleving wordt ook wel aangeduid met de term institutionele capaciteit (Healey, 1997). Institutionele capaciteit wordt gedefinieerd als de maatstaf om inzicht te verkrijgen in hoeverre er wordt samengewerkt tussen relevante betrokkenen (burgers, organisaties, de overheid etc.) en hoezeer hun kennis wordt gedeeld en vergroot om gezamenlijk doelen te verwezenlijken (Healey, 1997). Deze samenwerking heeft o.a. te maken met de houding van de politiek, wettelijke regels, natuurlijke omstandigheden, economische omstandigheden en sociaal culturele omstandigheden (Schut et al. 2011).

Het versterken van de institutionele capaciteit is het resultaat van de wisselwerking tussen capaciteiten en structuren waarbinnen gewerkt wordt. Structuren dragen bij aan het ontwikkelen van bepaalde capaciteiten; tegelijkertijd beïnvloeden capaciteiten de aanwezige structuren waarbinnen geleerd wordt. Bij capaciteit kan gedacht worden aan kennis, kunde en resources, het vermogen om een prestatie te leveren, de bekwaamheid en geschiktheid. De structuur is het netwerk, de toegang en de verzameling van elementen waartussen een verband zit. De capaciteit en de structuur hangen met elkaar samen. Een metafoor is ons lichaamstelsel. De opbouw van ons lichaam geeft de structuur weer, daarbinnen bevinden zich verschillende kwaliteiten, zoals bijvoorbeeld de spierkracht van de spieren of de werking van onze hersenen. Institutionaliseren verwijst naar processen waarbij gedrag geleidelijk overgaat tot structuren, waarna die structuren vervolgens het gedrag

van betrokkenen bepalen (Arts & Leroy, 2006). Instituties kunnen ontstaan uit de interactie tussen actoren die betrokken zijn bij de beleidsvorming. Denk bijvoorbeeld aan burgerinitiatieven, of een PPP (Public, Private Partnership) tussen de overheid en burgers (Mouwen, 2013). Daarnaast ontstaan instituties ook onder invloed van maatschappelijke ontwikkelingen op een hoger schaalniveau zoals sociale en politieke veranderingen waar bijvoorbeeld burgerinitiatieven zelf vrijwel geen invloed op kunnen uitoefenen, maar waardoor zij wel in hun handelen worden beïnvloed (Tatenhove, Arts, & Leroy, 2000). Voorbeeld hiervan is de eerder genoemde EU 20-20 strategie of het ontstaan van de EU zelf (Europese Commissie, 2015).

Een burgerinitiatief kan door haar handelen anderen, beïnvloeden waarmee het netwerk van institutionele verbanden vergroot of intensiever wordt. Burgers nemen taken over van anderen en vergroten kennis (binnen hun eigen initiatief, maar ook daarbuiten), vergroten middelen en mogelijk zelfs de bestaande contracten en regelgeving. Deze bijdrage aan de structuur van de samenleving en vooral governance netwerken zorgt voor de vraag wat nu de ideale rol is van de overheid in het faciliteren van de samenleving (markt en burgers). Overheden handelen vaak nog naar bestaande instituties die nog niet gericht zijn op deze nieuwe samenleving. Bijvoorbeeld normen en regels (weten en vergunningen) die hun handelen structuren. Inzicht in institutionele barrières, gedragsverandering, nieuwe rollen van betrokken partijen en de sociale haalbaarheid zijn van groot belang (Rotmans, 2012). Duidelijk is dat de institutionele structuur moeten veranderen om sociale veranderingen en de duurzame revolutie te faciliteren (Hajer, 2011). Het initiatief van de burger wordt namelijk steeds belangrijker bij het vormgeven van beleid. Het is aan overheden om burgers de mogelijkheid te geven en ze in toom te houden wanneer dat mogelijk is, dit binnen de maatschappelijk doelen.

"Lokale overheden moeten zich voorbereiden op een 'cultuuromslag' door zich te richten op de vraaglogica van de burger'. De overheid moet een nieuwe houding en daarmee nieuwe institutionele structuren ontwikkelen"

(WRR, 2005).

Door de veranderende samenleving ontstaan nieuwe institutionele structuren waarin de governance moet plaatsvinden. Nieuwe vormen van bestuur worden ontwikkeld en de overheid krijgt hierbij een nieuwe rol (Hajer et al. 2004). Van de allesbepalende overheid (government) naar beleid dat wordt ontwikkeld in coalities en netwerken (governance). Hierdoor ontstaat er innovatie ruimte, wordt samenwerking gestimuleerd en komt er een beweging van onderop tot stand. Het veranderen en versterken van de institutionele structuur verandert ook door de bijdrage, de institutionele capaciteit die burgers door middel van hun initiatieven leveren. Maar wat is dan precies die bijdrage van zo'n burgerinitiatief? Het versterken van capaciteiten is gebaseerd op de literatuur van de communicatieve planologie (Healey, 1998; Khakee, 2002). De institutionele capaciteit kan volgens deze stroming worden versterkt door te werken aan drie sleutelementen (Willems & Busscher, 2015) sociaal kapitaal, intellectueel kapitaal en politiek kapitaal.

### Sociaal kapitaal: samenwerken

Sociaal kapitaal heeft te maken met de manier waarop verschillende stakeholders samenwerken en kan onderzocht worden door (de kwaliteit van) relaties en sociale netwerken te bekijken (Healey, 2006). Sociaal kapitaal bestaat uit drie pijlers. Het gaat allereerst om vertrouwen, dit vertrouwen is een essentieel kenmerk van sociaal kapitaal omdat het de samenwerking tussen mensen vergemakkelijkt. In de tweede plaats gaat het om gedeelde normen en waarden. Als een burger ervan uit kan gaan dat de ander uit eigen beweging dezelfde waarden en normen er op na houdt en hanteert, dan is een burger eerder bereid risico's te lopen die verbonden kunnen zijn aan samenwerking. Ten derde, behalve met vertrouwen en gedeelde waarden en normen heeft sociaal kapitaal betrekking op netwerken: netwerken waar mensen vrijwillig tot toetreden, waarin ze elkaar als gelijke tegenkomen en respecteren, en waarin ze elkaar vertrouwen (Putnam, 2002). Sociaal kapitaal legt de basis voor de andere sleutelementen (Healey, 2006).

### Intellectueel kapitaal: kennisuitwisseling

Onder intellectueel kapitaal wordt de kennis, informatie, intellectueel eigendom en ervaring verstaan die gebruikt kan worden om welvaart te creëren. (Stewart, 1997). Intellectueel kapitaal gaat over de kennis en kunde, het combineren van verschillende type kennis (praktijkervaring, wetenschappelijk onderzoek) en het open te staan voor nieuwe manieren van werken (Khakee, 2002). Daarnaast verdeelt Edvinsson (1997) intellectueel kapitaal onder in enerzijds menselijk kapitaal en anderzijds structureel kapitaal. Onder menselijk kapitaal wordt de kennis en vaardigheden van mensen binnen een organisatie verstaan en onder structureel kapitaal worden alle capaciteiten van de organisatie zelf aangeduid die dat menselijk kapitaal overstijgen en tot bloei brengen. Door het menselijk kapitaal wordt het structurele kapitaal versterkt.

### Politiek kapitaal: besluitvaardigheid

Bij politiek kapitaal gaat het om het vertrouwen, de goodwill en de invloed die een politicus heeft op het publiek en op andere politieke partijen door het nastreven van politiek beleid (Lopez, 2002). Vervolgens kan dit later gebruikt worden om een omstreden beleidsdoel te realiseren. Het gaat om de besluitvaardigheid om collectief te kunnen handelen, de commitment tussen partijen in het formuleren van realiseren van doelen (Willems & Busscher, 2015).

Healey (1997, 2006) heeft in verschillende publicaties het begrip institutionele capaciteit uitgewerkt aan de hand van een aantal dimensies (Healey, 1997), (Healey, 2006), (Healey, Magalhaes, Madanipour, & Pendlebury, 2003), hij noemt deze dimensies respectievelijk knowledge resources (kennis); de uitwisseling van kennis en het daarmee gepaard gaande leerproces, relational resources (relaties); de aard, het bereik en de kwaliteit van de relationele netwerken en mobilisation capacity (mobilisatiecapaciteit); het vermogen van stakeholders om kennis en relaties te mobiliseren en zich collectief in te zetten voor de ontwikkeling van de energiedoelen Healey, 1997; Malgalhaes et al. 2002; Healey et al. 2003; Healey, 2006; (Breukers, 2006). Door sterk in te zetten op modernisering op regionaal niveau en daarbij geen specifieke maatregelen op te leggen, maar juist een proces te initiëren waarin sociaal leren een rol speelt wordt eerder institutionele capaciteit gecreëerd gecreëerd (Healey, 1997; Malgalhaes et al. 2002; Healey et al. 2003; Healey, 2006; Breukers 2006). Juist daarom wordt er binnen dit onderzoek gekeken of er vanuit een burgerinitiatief ook een dergelijke capaciteit ontstaat.

Aan de hand van de drie sleutelementen die de institutionele capaciteit volgens de communicatieve planologie kunnen versterken en met dimensies waar mee Healey (1997) institutionele capaciteit uitwerkt wordt alvast een eerste aanzet gegeven met betrekking tot institutionele capaciteit. Hier wordt in het empirische gedeelte naar gekeken. Maar eerst wordt het concept transitie management toegelicht.



## 2. Nederland in verandering

### 2.5 Transitie management: een bijdrage aan de duurzame samenleving?

Om grip op de veranderende samenleving te krijgen, biedt transitie management een kader voor het begrijpen en het sturen van het complexe web van onderling verbonden actoren en netwerken in een veranderende maatschappij die gebaseerd is op verschillende schaalniveaus (Zuidema & Boer, 2013). Transitie management stuurt vernieuwingen en of veranderingen aan in verschillende opzichten: institutionele vernieuwing, technologische vernieuwing, vernieuwing in productie en consumptiepatronen, politiek-bestuurlijke vernieuwing en kennis vernieuwing (Rotmans, 2006). Transities hebben hun oorsprong in de biologie en de populatieleer (Davis, 1945). Het meest bekend is de transitie van de demografie, een verandering van een bevolking met een hoog sterfte- en geboortecijfer naar een bevolking met een laag sterfte- en geboortecijfer. De eindfase van deze demografische transitie kenmerkt zich door de in Nederland bekende toenemende vergrijzing en ontgroening.

Binnen de economie zijn transities onder andere besproken door Rostow (1960) en Boulding (1970). Zij gebruiken het begrip transitie om een gefaseerde ontwikkeling aan te duiden van een plan-economie naar een markt-economie. Ook wordt het begrip transitie vaak gebruikt bij de beschrijving van ontwikkelingen van nieuwe technologieën. Binnen het wetenschapsveld van de complexiteits- en systeemleer worden transities beschouwd als systeemveranderingen: van een systeem in een dynamisch evenwicht naar een snelle, instabiele overgangsfase, gevolgd door weer een dynamisch evenwicht (Rotmans, 1994). In voorbeeld 8 en 9 worden twee eerder voorkomende transities weergegeven.

#### Voorbeeld 8

##### Voorbeeld 8: Voorbeeld transitie

*Een voorbeeld van een transitie is de overgang in Nederland na de wereldoorlogen van kleinschalige landbouw met gemengde bedrijven naar grootschalige, intensieve en gespecialiseerde landbouw. Dit ging gepaard met rationalisering van de productie en mechanisering en er ontstonden aparte akkerbouw- en veehouderij bedrijven (Competentiecentrum Transities, 2009).*

#### Voorbeeld 9

##### Voorbeeld 9: Voorbeeld transitie

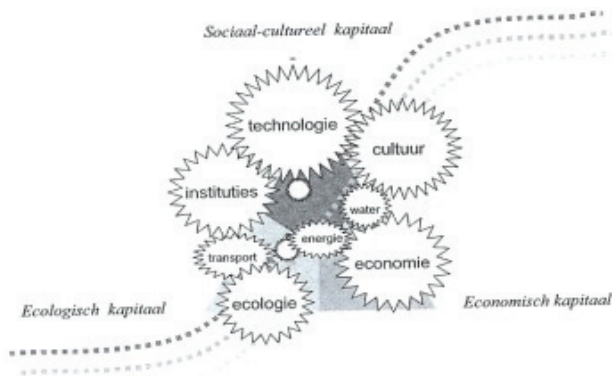
*Het overschakelen op duurzame energiebronnen op basis van wind of zon is ook een voorbeeld van een transitie. Denk bijvoorbeeld aan auto's die via het elektriciteitsnetwerk moeten worden bijgeladen. Er is een noodzaak om biogas of biodiesel op grote schaal te produceren. Het systeem van oliewinning en transport, raffinage, distributie naar tankstations en de verbrandingsmotor moet veranderen. Het vergt een fundamentele verandering die verregaande consequenties heeft: technisch, qua infrastructuur, in het gedrag en het gebruik van mensen, wettelijk en voor de bestaande economische processen. Hier is dus sprake van een overgang van een oude naar een nieuwe situatie gekenmerkt als een transitie (Ecorys & The Green Land, 2014).*

#### 2.5.1 Wat zijn transities?

Volgens Rotmans et al. (2000) is een transitie een structurele maatschappelijke verandering die het resultaat is van op elkaar inwerkende en elkaar versterkende ontwikkelingen op het gebied van cultuur, economie, technologie, instituties en natuur & milieu. Het zijn geleidelijke veranderingen met een lange termijn van tenminste één generatie (25 – 50 jaar) (Rotmans, et al., 2000). Binnen een transitie is er sprake van kleine veranderingen, die wanneer ze in dezelfde richting gaan, een grote sprong in de transitie kunnen veroorzaken. Transities vergen een lange tijd omdat ze verschillende bestaande grenzen, barrières, instituties en verhoudingen moeten doorbreken (Bridges, 2005) richting een nieuwe situatie. Zie voorbeeld 10 voor voorbeelden van transities op grote schaal.

Een transitie kan worden gezien als een complex stelsel van maatschappelijke radertjes die op elkaar inwerken (Rotmans, 2006). Zie afbeelding 2. Dit kunnen bijvoorbeeld economische, culturele of ecologische radars zijn. Elke radar heeft zijn eigen dynamiek: bijvoorbeeld snelle economische raders en trage culturele raders tot zeer trage ecologische raders. Eens in de zoveel tijd werken de radertjes zo op elkaar in, dat ze elkaar versterken waardoor een spiraalvorming ontstaat. Het ontstaan van deze spiraalvorming betekent dat er veranderingen plaatsvinden. Deze spiraalvorming kan alleen optreden wanneer er innovaties of veranderingen binnen de verschillende domeinen (economie, cultuur, ecologie etc.) samenkomen en elkaar versterken. Om een transitie mogelijk te maken is het een voorwaarde dat er een innovatie plaatsvindt op systeemniveau. Rotmans omschrijft een systeem als een samenhangend stelstel van onderdelen die elkaar beïnvloeden

en in een bepaalde richting sturen, bijvoorbeeld een economische sector, een bedrijfstak, een stad of regio of een maatschappelijk domein. Het is dus eigenlijk het overkoepelende niveau waarop individuen, bedrijven en organisaties samenkomen en samenwerken (Rotmans, 2006). Hierbij gaat het niet alleen om "harde" innovaties zoals technieken of apparaten, maar juist ook om "zachte" innovaties zoals principes, regels en organisatievormen. Systeeminnovaties zijn vervolgens organisatie overstijgende vernieuwingen die de verbanden tussen de betrokken bedrijven, organisaties en individuen in het systeem ingrijpend veranderen en gelden als belangrijke voorwaarde in voor een transitie (Rotmans, 2005). In plaats van systeem wordt in dit onderzoek de term 'regime' gebruikt. Regime duidt in tegenstelling tot een systeem meer op een fluïde structuur die kan veranderen tijdens het transitieproces (Geels & Kemp, 2000).



Afbeelding 2: Transitie als versterkende maatschappelijke raders (Rotmans 2003)

Bovenstaande kan worden toegelicht aan de hand van een voorbeeld met betrekking tot zonne-energie. Het ontstaan van zonne-energie kan worden gezien als een complex stelsel van maatschappelijke radertjes die op elkaar in werken. Zo zijn er verschillende domeinen betrokken bij het thema zonne-energie, allereerst is het economisch steeds meer aantrekkelijk (een zeer snelle radar), ook heeft het een positieve invloed op het milieu (een snelle radar), in de samenleving moeten burgers en organisatie er nog erg aan wennen en ook is het juridisch en beleidsmatig lastig om zonne-energie in welke vorm dan ook zomaar toe te passen (een langzame rader). Maar op een gegeven moment ziet ook de samenleving in dat het opwekken van zonne-energie van grote waarde is, economisch aantrekkelijk is en een positieve invloed op het milieu heeft. Daarnaast beseft de overheid inmiddels dat het opwekken van zonne-energie veel voordelen met zich meebrengt en past haar beleid daar op aan, waardoor er energie kunnen gaan leveren op het net. Kortom, de radertjes werken op elkaar in, ze versterken elkaar en er ontstaat spiraalvorming. De verschillende domeinen gaan elkaar versterken en er vinden innovaties op het gebied van zonne-energie plaats. De overheid, burgers, bedrijven en organisaties komen samen en gaan samenwerken op een gezamenlijk niveau, ook wel het systeemniveau of regime genoemd. Technisch en financieel gezien is er steeds meer mogelijk en ook het beleid en de wetgeving verandert en past zich aan. Daarnaast komt de technische innovatie steeds meer los omdat het gebruik van zonne-energie steeds beter loont. Het ontstaan van zonne-energie is een transitie op kleine schaal die een sprong veroorzaakt binnen een transitie op grote schaal in dit geval de energietransitie. Binnen de energietransitie vinden innovaties plaats op het gebied van zonne-energie die bijdragen aan de overgang van het gebruik van fossiele brandstoffen naar de opwekking van duurzame energie.

### Voorbeeld 10

#### Voorbeeld 10: Transitie op grote schaal

Andere voorbeelden van transitie op grote schaal zijn: De overgang van steenkool naar aardgas als belangrijkste energiedrager in Nederland in de jaren 50 en 60, waarbij innovaties plaatsvonden op het gebied van distributies, woningbouw, bedrijfsleven en instituties (Rotmans, 2006).

De demografische transitie van een evenwicht tussen hoge geboorte- en sterftcijfers naar een evenwicht tussen lage geboorte- en sterftcijfers, waarbij innovaties plaatsvonden op het gebied van gezondheidszorg, hygiëne, gedrag, welvaart en gezondheid (Rotmans, 2006).



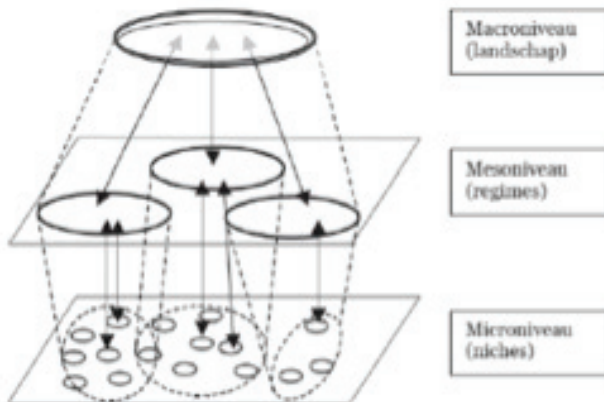
## 2. Nederland in verandering

### 2.5.2 De werking van transities?

Om een transitie te begrijpen en te verklaren wordt er o.a. gekeken naar twee fundamentele dimensies van transities, namelijk: tijd en schaal. Deze twee dimensies worden beschouwd aan de hand van het multi-schaalconcept en multi-faseconcept.

#### Multi-schaalconcept

Een transitie is het resultaat van verschillende vernieuwingen en innovaties op verschillende schaalniveaus. Transities zijn altijd het resultaat van ontwikkelingen en gebeurtenissen op zowel grote schaal als op kleine schaal (Akker, 2011). Een transitie op grote schaal zijn vaak megatrends bijvoorbeeld de transitie van een industriële economie naar een diensten- en kennisintensieve economie, met innovaties in verschillende economische sectoren zoals de landbouw, chemische industrie en verkeer en vervoer. Maar ook de energietransitie waarin de overgang van fossiele brandstoffen naar hernieuwbare energie plaatsvindt is een transitie op grote schaal. (Dirven, Rotmans & Verkalk, 2002; Rotmans, 2006; Loorbach, 2010).



Afbeelding 3: Multi level perspectief uit Rip and Kamp, 1998

Binnen het multi-schaalconcept worden drie specifieke schaalniveaus onderscheiden (Geels & Kemp, 2000). Zie afbeelding 3.

**1. Macroniveau van landschap:** op macroniveau is er sprake van landschapsveranderingen. Met **landschap** wordt de algemeen sociaal-technische omgeving bedoeld die zowel immateriële aspecten bevat: sociale waarden, politieke overtuigingen, visies op de wereld als tastbare aspecten van de gebouwde omgeving zoals instellingen en de functies van de markt (Geels & Kemp, 2000). Bijvoorbeeld de algemene tendens naar hernieuwbare energie, het gebruik van en het duurzaam bewustzijn. Het landschap kan worden gezien als een decor voor het samenspel van actoren op micro en mesoniveau (Rotmans, 2006; Fischer, 2004). Kortom het macroniveau vormt de brede context. Landschap wordt als metafoor gezien omdat ook de materiële aspecten invloed hebben op de toekomstige ontwikkelingen (Rip & Kemp, 1998; Geels & Kemp, 1998). Het landschapsniveau is heterogeen en bestaat uit een verzameling van externe ontwikkelingen en factoren. Onder andere de elementen; materiële infrastructuur, politiek, cultuur en coalities, maatschappelijke waarden, leefstijlen, common sense, macro economische aspecten (olieprijs, recessie), technologieën (ICT), demografie en de natuurlijke omgeving (milieu en grondstoffen) spelen vaak een rol op landschapsniveau.

De trend en ontwikkelingen zijn op het macroniveau relatief traag, maar er kunnen wel plotseling onverwachte gebeurtenissen optreden zoals terroristische aanslagen, overstromingen, oorlogen of andere grote ongelukken.

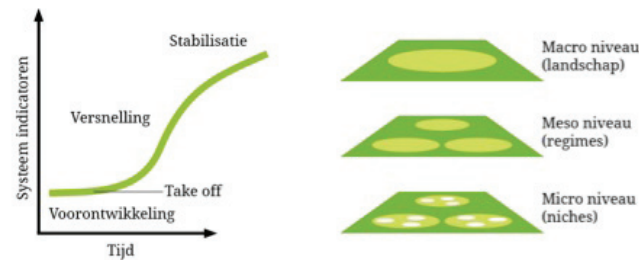
**2. Mesoniveau van regimes:** op dit niveau bevinden zich de bestaande en gevestigde regimes. **Regimes** zijn de gevestigde systemen die bedoeld zijn om een bepaalde maatschappelijke functie te verrichten. Het zijn stelsels voorzien van dominante praktijken, regels en belangen die worden gedeeld door grote groepen actoren. Op dit niveau is veel weerstand tegen vernieuwing zoals de

algemene tendens naar meer energie en duurzaam bewustzijn. Dit omdat de bestaande organisaties, instituties en netwerken de bestaande regels, werkwijzen en belangen in stand willen houden (Rotmans, 2006). Het regime heeft o.a. betrekking op regelgeving (emissies, belastingen, veiligheid, vergunningen), gebruiksgedrag en voorkeuren en infrastructuur. Voorbeelden zijn zaken als wet- en regelgeving omtrent het mogen opwekken, distribueren en leveren van elektriciteit. De bestaande contracten tussen consumenten en producenten. De langjarige afspraken over het leveren van stroom of gas tussen landen. Maar ook de bestaande infrastructuur, zoals ons gasnetwerk en alle daaraan gekoppelde technieken als CV, warm water en gasfornuizen. etc. (Rip & Kemp, 1998). Het landschapsniveau is extern aan dit regime maar heeft er wel invloed op. Het landschap vormt de brede context voor het regime of eigenlijk voor meerdere regimes. En sommige ontwikkelingen op landschapsniveau stabiliseren bestaande regimes en andere ontwikkelingen zorgen weer voor druk op het bestaande regime. Klimaatverandering is een voorbeeld van landschapsontwikkeling die druk creëert op het bestaande auto-regime (Rip & Kemp, 1998).

**3. Microniveau van niches:** op dit niveau ontwikkelen de niches zich. **Niches** zijn individuele groepjes actoren die open staan voor vernieuwing. Binnen deze niches kunnen afwijkingen ontstaan, zoals nieuwe technologieën, nieuwe initiatieven en nieuwe vormen van cultuur en bestuur (Rotmans, 2006). Niches zijn radicale, innovatieve en afwijkende culturen, structuren en werkwijzen die krachtig genoeg kunnen zijn om het bestaande regime binnen te dringen. Bekende niches zijn lokale initiatieven voor opwekking van hernieuwbare energie. Om ruimte te creëren voor deze maatschappelijke daadkracht zouden institutionele en organisatorische barrières op het regime niveau flexibeler moeten worden, zoals wet- en regelgeving die bijvoorbeeld de ontwikkeling van decentrale, op hernieuwbare bronnen gebaseerde

elektriciteitsopwekking belemmert (Overbeek & Salverda, 2013). Op dit niveau is ruimte voor leerprocessen, innovaties, nieuwe praktijken of gedrag en worden vaak de eerste stappen richting een transitie gezet (Fischer, 2004). Binnen niches komen koplopers voor. Koplopers zijn friskijkers en dwarsdenkers, vooruitstrevende vernieuwers met slimme, duurzame ideeën over de toekomst. De niche kan worden gezien als een soort couveuse waar innovaties gekweekt kunnen worden. Ze zijn vergelijkbaar met het regime behalve dat de socio-technische structuren niet stabiel zijn (regels en praktijken zitten niet vast). De structuur is niet volledig ontwikkeld en het kost veel inspanning van niche-actoren om de niche in stand te houden (Geels & Schot, 2007). Volgens Smith et al. (2010) is de waarde van de niche het feit dat door te proberen bepaalde lessen geleerd kunnen worden. Daarnaast kunnen er instituties ontwikkeld worden die gunstig en stabiliserend zijn voor de niche. De niches oefenen druk uit van onderaf op het regime, wat vrij moeilijk gaat omdat het regime vaak verankerd is (Geels & Kemp, 2000). Een niche kan bijvoorbeeld een nieuw technologische apparaat zijn, maar niches kunnen ook meer sociaal of economisch zijn. Zoals nieuwe organisatievormen, coöperatieve energie-initiatieven of bijvoorbeeld nieuwe businesscases (Rip & Kemp, 1998). Niches kunnen gezien worden als een stepping stone voor verandering, een opmaat naar een transitie. Niches geven voeding en richting aan veranderingsprocessen. Niches zijn op zichzelf geen transformer. Het zijn onderlinge processen binnen een niche, de leerprocessen, investeringsbeslissingen, processen van netwerkvorming, die fungeren als transformer in interactie met processen die optreden op regime- en landschapniveau. Ook buiten niches treden veranderingsprocessen op die belangrijk zijn bij transities zoals culturele verandering, demografische verandering en verandering van markt organisaties (Rip & Kemp, 1998).

Een transitie kan pas gerealiseerd worden als de trends en ontwikkelingen op alle drie schaalniveaus bij elkaar komen en elkaar versterken in één richting, zodat de spiraalvorming ontstaat. Een transitie kan ontstaan en in gang worden gezet vanuit een niche, waarin een bepaalde ontwikkeling of innovatie draagkracht krijgt. Maar ook veranderingen op macroniveau kunnen een transitie in gang zetten wanneer regimes ter discussie komen te staan. Daarom is het fundamenteel dat een niche impact heeft op het regime. Dat is exact mijn focus binnen dit onderzoek, waarbij ik een burgerinitiatief als niche zie. En mij afvraag of burgerinitiatieven invloed hebben op de institutionele verbanden binnen het regime?



Afbeelding 4: multi-fase concept (Loorbach, 2007)

### Multi-fase concept

De tijdsdimensie van een transitie wordt beschouwd aan de hand van het multi-fase concept. Dit houdt in dat een transitie bestaat uit periodes van snelle en langzame verandering, waarbij vier fasen kunnen worden onderscheiden (Dirven et al. 2002). Een transitie is geen lineair proces, maar laat een verschuiving zien in een systeem van een dynamisch evenwicht, naar een andere evenwicht waarbij bestaande grenzen en barrières doorbroken moeten worden. In een transitie komen de volgende vier fasen voor:

- 1. Voorontwikkelingsfase:** dynamisch evenwicht waarin de status quo (bestaande toestand) niet zichtbaar verandert maar waar wel "onderhuidse" ontwikkelingen en innovaties ontstaan binnen niches op microniveau (Rotmans, 2006; Loorbach 2007).
- 2. Take-off fase:** in deze fase komt het maatschappelijk veranderingsproces goed op gang. Het systeem begint te schuiven door verschillende versterkende innovaties of gebeurtenissen (Rotmans, 2006; Loorbach 2007).
- 3. Versnellingsfase:** hierin worden structurele veranderingen zichtbaar door het samenkomen van veranderingen in socio-culturele, economische, ecologische en institutionele verhoudingen. Doordat deze krachten op elkaar gaan inwerken ontstaan er ontwikkelingen die het bestaande systeem definitief vervangen (Rotmans, 2006; Loorbach 2007).
- 4. Stabilisatiefase:** in deze fase wordt een nieuw dynamisch evenwicht bereikt en wordt dan ook gezien als de laatste fase in de transitie waarin de snelheid afneemt (Rotmans, 2006; Loorbach 2007). Hieronder wordt in voorbeeld 11 de vier fasen binnen de energietransitie weergegeven.

## 2. Nederland in verandering

### Voorbeeld II

#### Voorbeeld 11: vier fases bij de energietransitie:

1. Voorontwikkeling: we zien nieuwe innovaties, een paar windmolens, de eerste zonnecellen, een paar elektrische auto's, de wens om energiezuiniger te worden en interesse van burgers, media en politiek in deze initiatieven. Niets groots: het begint klein.
2. Take-off: het tempo van initiatieven gaat omhoog, grote spelers beginnen te investeren (Essent, Eneco, de staat etc.) in projecten, nieuwe technieken worden meer gemeengoed (groene stroom, elektrische auto) en ontwikkelingen haken op elkaar in. Bijvoorbeeld de biomassa uit de landbouw is voor de landbouw een extra inkomstenbron en lost deels het afval probleem van mest en ander bioafval op, dit leidt tot het creëren van nieuwe producenten (via vergisting tot warmte en gas – energie).
3. Versnelling: het moment dat de synergie maakt dat groen loont en beter loont dan fossiel. Nu gaat het hard - grote partijen zetten hier op in en het gaat bijna vanzelf.
4. Stabilisatie: we zijn nagenoeg volledig duurzaam, fossiele brandstoffen zijn hooguit van ondersteunende betekenis.

Wanneer we de transitie-concepten multi-schaal en multi-fase met elkaar verbinden ontstaat er een volgende patroon. In de voorontwikkelingsfase van een transitie opereert het bestaande regime vaak als een remmende factor (bestaande normen en waarden behouden, bestaande technologie en huidig beleid verbeteren). De strategie van de bestaande regime is vooral gericht op het wegnemen van nieuwe, bedreigende ontwikkelingen. Echter, binnen niches wordt er geëxperimenteerd met innovatieve denk- en handelwijzen. Wanneer vernieuwende ontwikkelingen samenkomen en elkaar versterken (op micro, meso en macroniveau) komt een transitie terecht in de take-off fase. Innovaties op microniveau worden doorontwikkeld en versterkt door veranderingen op macroniveau. Er ontstaat synergie. Bepaalde innovaties op microniveau, bijvoorbeeld op het gebied van gedrag, beleid of technologie kunnen worden versterkt door veranderingen op macroniveau, bijvoorbeeld van veranderingen in wereldbeeld of macrobeleid op mondiaal niveau. Maar het kan ook andersom, een doorbraak op macroniveau kan leiden tot nieuwe initiatieven op microniveau. Wanneer vernieuwende ontwikkelingen op verschillende schaalniveaus bij elkaar aanhaken ontstaat er een serie van onomkeerbare ontwikkelingen waardoor de transitie overgaat van de take-off fase in de versnellingsfase. Het bestaande regime verandert als gevolg van druk van onderaf van het microniveau, druk van bovenaf van het macroniveau en een voortschrijdend inzicht via zelfonderzoek en zelfreflectie. Na een tijd breekt er een stabilisatiefase aan, een fase waarin het nieuwe regime een nieuwe ordening en structuur bouwt die het systeem vorm gaat geven. De transitie heeft nu een dynamisch evenwicht bereikt waarin namelijk een status quo geldt. Deze geldt echter niet als eindpunt van een transitie. Na verloop van tijd ontstaan er opnieuw problemen die tot verzet leiden tegen het nieuwe (gestabiliseerde) regime. Hiermee breekt een nieuwe periode in de cyclus aan (Geels & Kemp, 2000). Volgens Geels & Kemp (2000) begint een transitie

door de aanwezigheid van veel innovaties die ontwikkeld zijn binnen de niches, soms wel of niet in samenhang met regimes en/of landschappen. Wanneer dergelijke innovaties elkaar gaan versterken en doorzetten kunnen deze een transitie in gang zetten waardoor regimes en uiteindelijk ook landschappen veranderen. Wanneer niches niet doorbreken, zet een transitie van onderaf niet door en blijft het huidige regime stil. Naast deze ontwikkelingen op microniveau, stellen Geels & Kemps (2000) dat de structuur van een regime altijd dynamisch is. Door dergelijke ontwikkelingen kunnen verschuivingen plaatsvinden waardoor een regime op een ander moment in de tijd er anders uit kan zien. Dergelijke ontwikkelingen kunnen ook versterkt worden door innovaties die ontstaan in de niches. Bovenstaande ontwikkeling van transities verklaart waarom deze zo'n lange tijd vergen en waarom ze zo vaak mislukken. Alle radars moeten in elkaar passen, zodra er eentje niet past gaat het fout. Het complexe proces van transities vereist een juiste sturing, gericht op het creëren van voldoende ruimte voor het transitieproces op alle niveaus. Dit noemen we transitie management.





## 2.6 De energiebeweging van onderop

De energietransitie op lokaal niveau van onderop, dus vanuit niches, is volop in beweging. Op dit moment zijn er ongeveer 500 lokale en regionale initiatieven op het gebied van duurzame energie in Nederland (Romp, 2014). Dit aantal is de afgelopen 5 jaar enorm toegenomen. Burgers, gemeentes corporaties, netbeheerders en energiebedrijven werken samen aan het lokaal opwekken of beheren van duurzame energie. Mensen willen steeds minder afhankelijk worden van grote bedrijven of van de bureaucratische overheid en nemen het heft zelf in handen (Rotmans, 2012). Schwenke (2012) heeft een overzicht gemaakt van alle burgerinitiatieven op het gebied van energie. Wat opvalt is dat het er niet alleen veel initiatieven zijn, maar ook veel verschillende. Het varieert van; zelf actief duurzame energie opwekken tot het leveren van duurzame energie en van wijkinitiatieven tot een lokaal nutsbedrijf. Een overzicht van diverse lokale energie initiatieven staan op de website HIER opgewekt (Hier, z.j.).

Steeds meer zijn het de burgers die het initiatief nemen om hernieuwbare energie op te wekken. Dit gebeurt soms uit onvrede of gebrek aan vertrouwen in de overheid, maar ook omdat burgers steeds mondiger worden en vinden dat ze het zelf beter kunnen (Salverda, Pleijte, & Papma, 2012). Het ontstaan van deze initiatieven wordt ook wel burgerinitiatieven genoemd en spelen een belangrijke rol in de totstandkoming van de transitie naar een duurzame samenleving. Salverda et al. (2012) geven aan dat deze initiatieven breed inspelen op de samenleving. Bij de totstandkoming van burgerinitiatieven op het vlak van hernieuwbare energie spelen internet en sociale media een grote stimulerende rol. Deze middelen bieden de mogelijkheid om toegang te krijgen tot kennis, informatie, netwerken en financiering. Daarnaast kunnen internet en sociale media gebruikt worden om in contact te komen met medestanders en mogelijke partners om initiatieven op te zetten (Salverda et al. 2012). Een aanleiding hiervoor

kan volgens Rotmans (2012) worden gevonden in glocalisering. Glocalisering is de tegenhanger van globalisering en is een fenomeen dat wereldwijd zichtbaar is. Het is de behoefte van gemeenschappen over de hele wereld naar een lokale worteling. Globalisering geeft mensen het gevoel van abstractheid en afstandelijkheid. Hierdoor gaan mensen op zoek naar houvast in de eigen omgeving. Ze willen meer in verbinding komen met hun eigen omgeving. Dit wordt zichtbaar op het lokale en regionale niveau. De behoefte naar meer verbinding met hun eigen omgeving in combinatie met internettechnologie zorgt ervoor dat mensen zich kunnen en gaan organiseren op lokaal niveau. Hiermee is glocalisering een fenomeen dat burgerinitiatieven op het gebied mogelijk maakt.

Naast glocalisering is er een andere reden voor de opkomst van burgerinitiatieven op het gebied van energie. Burgers maken zich zorgen over de gevolgen voor het milieu van de meer traditionele energieopwekking op basis van fossiele brandstoffen door de grotere gevestigde belangen. Hiervan willen steeds meer burgers onafhankelijk zijn door zelf hernieuwbare energie op te wekken (Shaw & Mazzuchelli, 2008). De beweging waarbij burgers steeds vaker zelf het initiatief nemen, zorgt ervoor dat de verhoudingen tussen overheid en samenleving onder druk komen te staan (Heijden, Mark, & Meresonne, 2007). Er is sprake van een energieke samenleving waarbij er steeds meer voorbeelden zijn van initiatieven waar lokale partijen, burgers, bedrijven en instellingen zelf hernieuwbare energie opwekken en duurzame maatregelen nemen. Deze initiatieven dragen bij aan de overgang naar een duurzame samenleving. Dit zorgt voor een toegenomen focus op de rol van lokale overheden zoals gemeenten als organen om burgerinitiatieven te faciliteren en stimuleren (Peters, Fudge, & Sinclair, 2010). Burgers zijn zich bewust van duurzaamheidsvraagstukken (MNP, 2007) (SCP, 2010). Volgens het Duurzaamheidskompas (2009) wil 90 procent van de

Nederlanders dat Nederland verduurzaamt. Ook bedrijven houden steeds meer rekening met duurzaamheidsvraagstukken en de mogelijke consequenties die deze hebben voor de bedrijfsvoering. (Hajer M., 2011). Duidelijk is dus dat burgerinitiatieven steeds meer invloed zullen hebben en dat daarop institutioneel geanticipeerd moet worden.

## 2. Nederland in verandering

### 2.7 Wat zijn burgerinitiatieven?

Burgerinitiatieven bevinden zich op het snijpunt van informeel en formeel. Een burgerinitiatief start meestal informeel maar wordt formeel vanwege de vereisten uit de omgeving. De energie die er binnen een burgerinitiatief ontstaat past niet zomaar in de vorm van formeel beleid van de overheid.

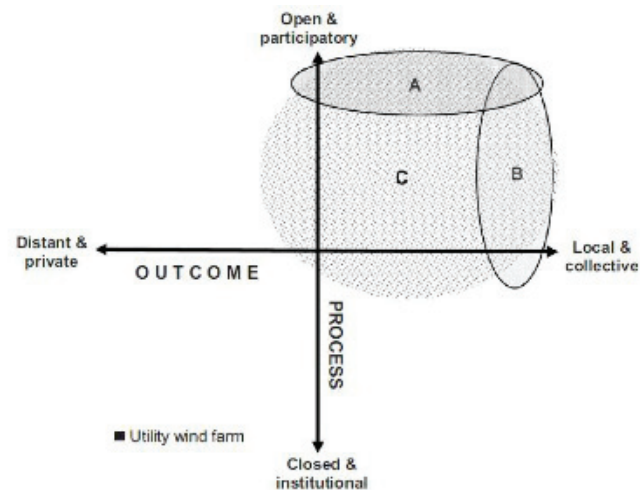
*"Meer samenleving, minder overheid en de ideeën liggen voor het oprapen"*

(Heijden et al. 2007)

Steeds meer burgers betreden het publieke domein met uiteenlopende initiatieven. Ze bestrijken bijna alle maatschappelijke terreinen van zorg tot welzijn, veiligheid, integratie, cultuur, en ontwikkelingssamenwerking. Maar ook op fysiek maatschappelijke terrein van landschap tot natuur, voedsel, milieu, energie en mobiliteit. Binnen dit onderzoek moet een burgerinitiatief niet verward worden met het recht om als burger na het verzamelen van voldoende handtekeningen een punt op de agenda van de volksvertegenwoordiging te zetten. Binnen dit onderzoek gaat het om een burgerinitiatief met betrekking tot het verschuiven van het initiatief in het publieke domein van de overheid naar de burger. De burger begint een actie en vraagt de overheid mee te werken als dat nodig is. Dit wordt ook wel de weg van een doe-het-zelf-maatschappij naar de doe-het-samen-maatschappij genoemd (van der Heijden, Dam, Noortwijk, Salverda, & Zanten, 2011).

Er zijn meerdere uitleggen en verschijningsvormen van een burgerinitiatief. Het begrip 'burgerinitiatief' is volgens Hartman een

containerbegrip en kan allerlei activiteiten bevatten van burgers of beleidsmakers om 'burgers te bewegen actief hun leefomgeving te verbeteren' (Hartman, 2004). Walker, G. & Devine-Wright (2007) omschrijven een burgerinitiatief door een proces- en een uitkomstcomponent te onderscheiden. Bij de procescomponent wordt gekeken wie het project uitvoert en wie bij het project betrokken is en invloed heeft op het project. Daarnaast is er de uitkomst component. Hierbij gaat het om de ruimtelijke en sociale gevolgen van het project. Daarbij wordt gekeken voor wie het project is ontwikkeld en wie er van profiteert in economisch en sociaal opzicht. Wanneer dit proces en de uitkomst component daarvan grafisch wordt weergegeven ontstaat onderstaand figuur.



Afbeelding 5: Walker & Devine - Wright, 2007

Een initiatief dat zich rechts bovenin het assenstelsel bevindt is het initiatief dat in zijn geheel door burgers wordt uitgevoerd en waarvan

de burgers zelf ook het meest profiteren van het initiatief (Walker & Devine-Wright, 2007). In afbeelding 5 zijn cirkels weergegeven met de letters A, B en C. Deze cirkels staan voor de verschillende interpretaties die bestaan over een burgerinitiatief. Hierbij staat A voor een interpretatie van burgerinitiatieven waarbij de focus ligt op de proceskant. Hierbij kan iets tot een burgerinitiatief worden gerekend op basis van de mate van participatie van burgers in een proces. B focust zich op de uitkomsten van een project. Hierbij is minder belangrijk wie betrokken is bij het project, maar wordt vooral gekeken wie van een project profiteert om te bepalen of een project tot een burgerinitiatief gerekend kan worden. Bij C wordt minder strikt gekeken naar het proces en de uitkomst van een project, maar is juist de combinatie van deze twee van belang om te bepalen of een project een burgerinitiatief is (Walker & Devine-Wright, 2007). Op basis van de hierboven beschreven indeling hebben Rogers, Simmons, Convery en Weatherall (2008) (Roger, Simmons, Convery, & Weatherall, 2008) de volgende definitie voor een burgerinitiatief in relatie tot de energietransitie beschreven.

- Ten eerste dat een burgerinitiatief op het gebied van hernieuwbare energie moet gaan om een project dat gebruik maakt van een of meerdere technieken voor opwekking van hernieuwbare energie.
- Ten tweede dat dit moet plaatsvinden in de buurt van de burgers zelf.
- Ten derde is het hierbij van belang dat de burgers profiteren van het project. Dit kan direct zijn door de levering van energie aan deze burgers of indirect door de verkoop van energie aan het net.

De betrokkenheid van burgers bij een initiatief kan volgens Roger et al. (2008) meerdere vormen aannemen. Voorbeelden hiervan

zijn het nemen van initiatief, de administratie, de constructie, de financiële ondersteuning of het nemen van besluiten. We kunnen hier spreken van burgerparticipatie. Onder burgerparticipatie wordt de betrokkenheid van burgers bij hun wijk of omgeving verstaan en zetten zich daar vrijwillig voor in (van der Heijden et al. 2007). Inmiddels hebben we 3 vormen van burgerparticipatie of misschien is de 4e of 5e vorm nog wenselijker? (Kilic, 2008).

1. Inspraak na bestuursbesluit;
2. Gemeente organiseert interactie voor bestuursbesluit;
3. Burger neemt initiatief en gemeente kan participeren;
4. Burger neemt initiatief en voert uit zonder overheid;
5. Burger neemt initiatief en voert uit samen met de overheid.

Ook van der Heijden et al. (2011) heeft in Van Doe-het-zelf naar een Doe-het-samen maatschappij de werking van burgerinitiatieven nader bekeken. Burgers gaan vooral iets doen als ze er zelf ook iets aan hebben, als het gerelateerd is aan hun persoon, dagelijks leven en identiteit. Ze dragen bij aan maatschappelijke doelen, voor zover het past in hun eigen levensovertuiging. Als men zich de urgentie realiseert (zoals bijvoorbeeld olieafhankelijkheid of de toenemende vraag naar zorg) ontstaat een grote bereidheid om in actie te komen. Alhoewel de burger vandaag in veel zaken het voortouw neemt, wordt er nu al veel samengewerkt met verschillende publieke en private partijen en zou het ook goed zijn als dat in de toekomst wordt doorgezet.

Aan de begeleiding en bestudering van honderden burgerinitiatieven kunnen de volgende signalen worden ontleend van der Heijden et al. (2011):

1. Actief burgerschap is een beweging waar je niet meer omheen kunt;
2. Burgers nemen op alle maatschappelijke terreinen initiatieven;
3. Initiatieven van burgers vinden hun oorsprong in zingeving;
4. Burgers zoeken naar allianties bij het realiseren van hun initiatief;
5. Er ontstaan allerlei nieuwe sociale, informele verbanden;
6. Veel burgerinitiatieven vragen om 'vertrouwen';
7. Burgers leveren met hun initiatieven vaak maatwerk en een hoge kwaliteit;
8. Burgerinitiatieven worden sociale ondernemingen;
9. Burgers kunnen nieuwe oplossingen vinden voor maatschappelijk problemen.

Van der Heijden e.a., 2011 beschrijven verschillende kenmerken van burgerinitiatieven. Zo kan het een groep burgers zijn die zelf iets wil realiseren, zelf het initiatief nemen en ideeën hebben over een doel en aanpak. Dit kunnen ze doen op basis van een combinatie van eigenbelang of maatschappelijk belang, vanuit intrinsieke motivatie en persoonlijke betrokkenheid. Vaak zijn burgers gebonden aan een gebied en gekoppeld aan aspecten van leefbaarheid. Burgerinitiatieven beschikken vaak over een rol, namelijk die van kartrekker. De kartrekker zoekt naar draagvlak bij andere bewoners en burgers en tenslotte gaan ze samenwerken met overheden en andere organisaties om doelen te bereiken.

Binnen dit onderzoek worden burgerinitiatieven gezien als:

**een groep burgers, die vrijwillig een initiatief nemen om de leefomgeving duurzaam te verbeteren. Te denken valt aan bijvoorbeeld een burgerinitiatief m.b.t het opwekken van energie of het nemen van duurzame maatregelen. Daarbij moet het initiatief in de buurt van de burgers zelf plaats vinden en zijn er verschillende samenwerkingen met de overheid of het bedrijfsleven denkbaar.**



## 2. Nederland in verandering

---

### 2.8 Conceptueel model

Het conceptueel model, afgebeeld in afbeelding 6 geeft een samenvattende weergave van het vraagstuk. Binnen dit onderzoek wordt getracht de empirische relatie tussen burgerinitiatieven op het gebied van energie en duurzaamheid en het ontstaan van institutionele capaciteit aan te tonen. Waarna vervolgens wordt gekeken in hoeverre deze institutionele capaciteit invloed heeft op de veranderende structuur van de samenleving en daarmee de maatschappij beter in staat stelt om de energietransitie mogelijk te maken.

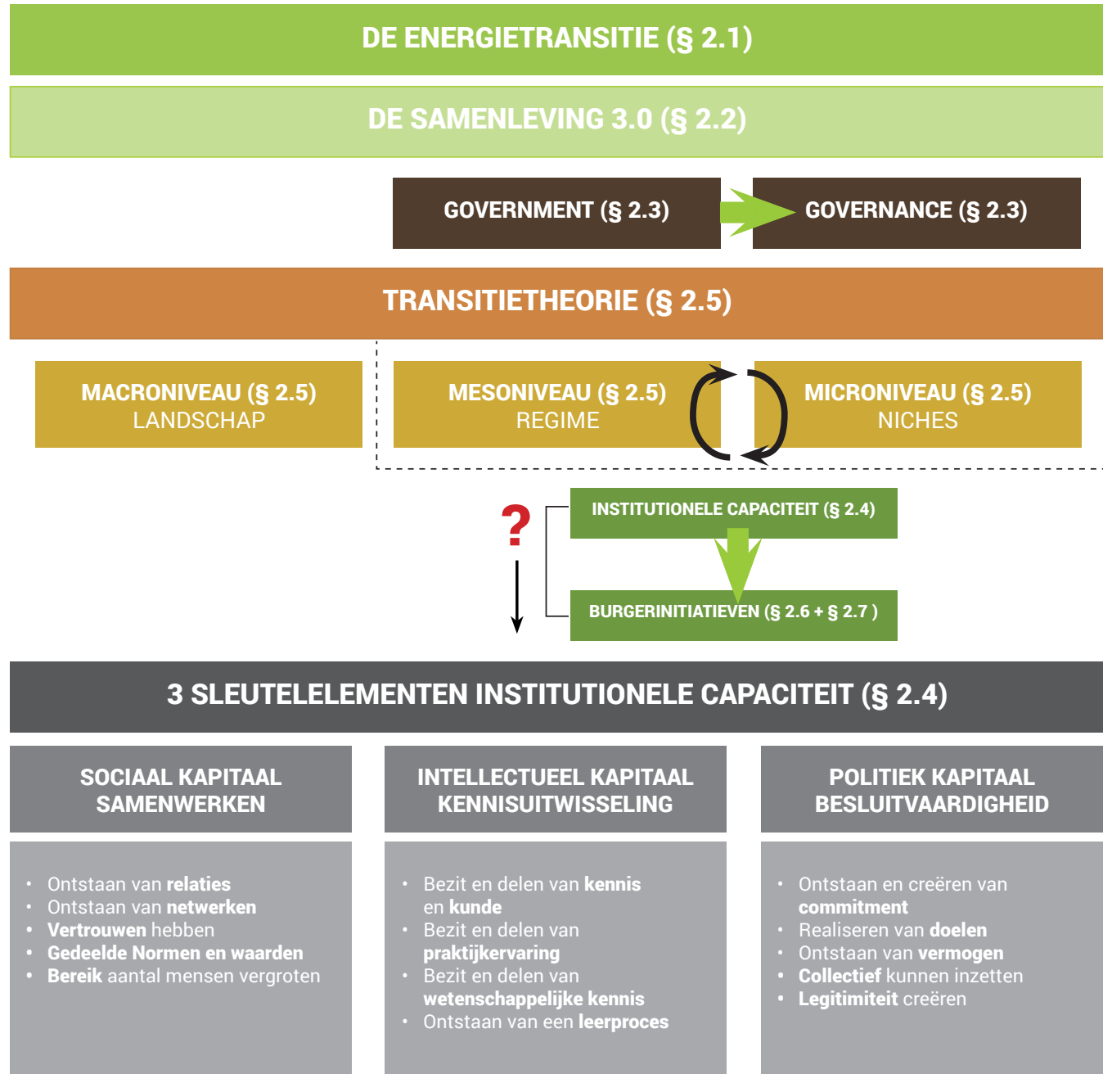
We kunnen uit voorgaand theoretisch kader opmaken dat een burgerinitiatief binnen de energietransitie aan de hand van de transitietheorie kan worden gezien als een niche. Met een niche bedoelen we individuele groepjes actoren die open staan voor vernieuwing. Binnen deze niches kunnen afwijkingen ontstaan, zoals nieuwe technologieën, nieuwe initiatieven en nieuwe vormen van cultuur en bestuur (Rotmans, 2006). Niches zijn innovatieve en afwijkende culturen, structuren en werkwijzen die krachtig genoeg kunnen zijn om het bestaande regime binnen te dringen. Met het bestaande regime bedoelen we de structuur van de samenleving bestaande uit organisaties, instituties en netwerken die voorzien zijn van dominante praktijken, regels, werkwijzen en belangen die worden gedeeld door grote groepen actoren (Rotmans, 2006).

We hebben ook gezien dat een niche oftewel een burgerinitiatief invloed kan uitoefenen op het regime oftewel de structuur van de samenleving. Juist wanneer dat gebeurt, treedt er een versnelling op binnen de energietransitie (de radartjes gaan draaien en ontstaat er spiraalvorming). De niches gaan interacteren met het regime, er ontstaan nieuwe patronen. Om dit empirisch vast te kunnen stellen wordt er naar de relatie tussen burgerinitiatieven en de institutionele capaciteit gezocht.

Waarbij het in dit onderzoek bij de nieuw te vormen patronen gaat om de aanpassing en mogelijke versterking van de institutionele capaciteit; dat wil zeggen dat burgerinitiatieven leiden tot extra mogelijkheden om te kunnen handelen en daardoor bij te dragen aan de veranderende structuur van de samenleving.

Als het gaat om institutionele capaciteit dan hebben we het over drie soorten, namelijk; Sociaal kapitaal, Intellectueel kapitaal en Politiek kapitaal (Willems & Busscher, 2015). Aan deze drie soorten kunnen de dimensies; relaties, netwerken en mobiliteitscapaciteit van Healey (1997) en de kernwoorden en zinnen uit de voorgaande theorieën gekoppeld worden. Vanuit dat beeld wordt de relatie tussen burgerinitiatieven en institutionele capaciteit binnen dit onderzoek bekeken. Hoe dat wordt gedaan, wordt in deel II behandeld.

Conceptueel model





DEEL II  
empirisch  
onderzoek



## 3. Methodologie

---



<b>3.1 Operationalisatie - wat wordt er onderzocht?</b>	<b>Blz. 30</b>
<b>3.2 Soort onderzoek - hoe wordt er onderzocht?</b>	<b>Blz. 30</b>
<b>3.3 Onderzoeksstrategie</b>	<b>Blz. 30</b>
<b>3.4 Dataverwerking</b>	<b>Blz. 32</b>
<b>3.5 Validiteit en betrouwbaarheid</b>	<b>Blz. 34</b>

## 4. Resultaten

---

<b>4.1 Casus 1: Buurteam Amelterhout Assen</b>	<b>Blz. 36</b>
<b>4.1.1 Institutionele capaciteit</b>	<b>Blz. 39</b>
<b>4.1.2 Tussenconclusie</b>	<b>Blz. 40</b>
<b>4.2 Casus 2: Energiesprong Leeuwarden</b>	<b>Blz. 42</b>
<b>4.2.1 Institutionele capaciteit</b>	<b>Blz. 43</b>
<b>4.3.2 Tussenconclusie</b>	<b>Blz. 44</b>

# 3. Methodologie

Uit voorgaande hoofdstukken is aan de hand van het theoretisch kader antwoord gegeven op de vraag 'Waarom voeren we dit onderzoek uit?' In dit hoofdstuk wordt de onderzoeksmethode toegelicht en verantwoord. Hierin krijgen we vervolgens antwoord op de vraag 'Wat wordt er onderzocht?' en 'Hoe wordt dit onderzocht?'.

## 3.1 Operationalisatie - wat wordt er onderzocht?

Binnen dit onderzoek wordt antwoord gegeven op de reeds eerder geformuleerde onderzoeksvraag:

*In hoeverre kunnen burgerinitiatieven een bijdrage leveren aan de veranderende institutionele structuur van de samenleving die de maatschappij beter in staat stelt om de energietransitie mogelijk te maken?*

We hebben gezien dat burgerinitiatieven gaan interacteren met de structuur van de samenleving; oftewel het regime waardoor nieuwe patronen ontstaan. Met nieuwe patronen bedoelen we binnen dit onderzoek een aanpassing of versterking van de institutionele capaciteit; dat wil zeggen dat burgerinitiatieven kunnen leiden tot extra mogelijkheden om te kunnen handelen en daardoor bij te dragen aan de veranderende institutionele structuur van de samenleving. Om de hoofdvraag te kunnen beantwoorden tonen we binnen dit onderzoek de empirische relatie tussen burgerinitiatieven en institutionele capaciteit onderzoek aan, waarna we vervolgens gaan kijken in hoeverre de aanpassing of versterking van institutionele capaciteit door burgerinitiatieven leidt tot het bijdragen aan de veranderende

institutionele structuur van de samenleving.

In het theoretisch kader zijn relevante aspecten van institutionele capaciteit benoemd die kunnen worden onderzocht. Namelijk de door Willem & Busscher (2015) genoemde sleutelementen; sociaal kapitaal, intellectueel kapitaal en politiek kapitaal en de door Healey et al. (1996; 2003; 2006) genoemde dimensies; kennis, relaties en mobiliteitscapaciteit en de voorgaande kernwaarden uit de overige theorie. In het conceptuele model zijn deze sleutelementen, dimensies en eerder verkregen kernwoorden en zinnen uit de literatuur gekoppeld. We komen hier later op terug.

## 3.2 Soort onderzoek - hoe wordt er onderzocht?

Het uit te voeren onderzoek is van kwalitatieve aard. Volgens Boeije (2006) en van Thiel (2007) heeft kwalitatief onderzoek de volgende drie kenmerken:

1. De vraagstelling richt zich binnen kwalitatief onderzoek op onderwerpen die te maken hebben met de wijze waarop mensen betekenis geven aan hun sociale omgeving en hoe ze zich op basis daarvan gedragen.
2. Er worden onderzoeksmethoden gebruikt die het mogelijk maken om het onderwerp vanuit het perspectief van de onderzochte mensen te leren kennen.
3. Het doel van het kwalitatief onderzoek is beschrijven en waar mogelijk te verklaren.

Bij kwalitatief onderzoek gaat het dus om beschrijven en verklaren van een fenomeen vanuit het perspectief van de betrokken actoren. Wanneer we deze door Boeije (2006) en van Thiel (2007) beschreven kenmerken vertalen naar het uit te voeren onderzoek, dan zien we dat het hier ook gaat om een onderwerp die te maken heeft met de wijze

waarop mensen een betekenis geven aan hun sociale omgeving en hoe ze zich op basis daarvan gedragen. We onderzoeken namelijk twee burgerinitiatieven en proberen te achterhalen wat er leeft bij deze burgers. We willen van hun weten hoe het proces van het burgerinitiatief is verlopen en wat daarbij hun ervaringen, achterliggende motivaties, meningen, wensen en behoeftes zijn. We proberen hierbij vanuit het perspectief van de burgers naar het burgerinitiatief te kijken en hebben daar de onderzoeksmethode op aangepast door een casestudy uit te voeren, zie onderzoekstrategie. Het onderzoek is daarmee beschrijvend en verklarend van aard, we beschrijven het proces van het burgerinitiatief en analyseren vervolgens de relatie tussen burgerinitiatieven en institutionele capaciteit. Kortom, het past binnen een kwalitatief onderzoek (Baarde & de Goede, 2005).

## 3.3 Onderzoeksstrategie

Binnen kwalitatief onderzoek kunnen verschillende keuzes gemaakt worden voor wat betreft de onderzoeksvorm. Kwalitatief onderzoek kan worden uitgevoerd door een etnografische studie, een gefundeerde theoriebenadering (kwalitatieve survey) of een case-study. Bij een etnografische studie wordt er een bepaalde culturele doelgroep geschetst met de nadruk op bepaalde specifieke thema's. Participerende observatie is een belangrijke methode die hierbij hoort (Boeije, 2006). Aangezien binnen dit onderzoek niet het doel is om een bepaalde culturele groep in beeld te brengen is deze onderzoeksstrategie niet van toepassing op dit onderzoek (Yin, 2003). Ook de gefundeerde theoriebenadering is niet van toepassing op dit onderzoek omdat het bij theoriebenadering meer gaat om begrips- of theorieontwikkeling (Boeije, 2006). Gezien de vraagstelling is dit onderzoek beschrijvend en verklarend in plaats van dat er gestreefd wordt naar het vormen van nieuwe theorie. We



beschrijven de burgerinitiatieven, het proces en de betrokken burgers en analyseren vervolgens in hoeverre het burgerinitiatief een relatie heeft met de sleutelementen van institutionele capaciteit. Daarom is er voor gekozen om dit onderzoek uit te voeren door middel van een casestudy, waarbij het gaat om het bestuderen van een bepaald verschijnsel in de natuurlijke context (Boeije, 2006).

Verschuuren en Doorewaard (2007, p.184) noemen enkele kenmerken van een casestudy:

- Bij een casestudy wordt gewerkt met een klein aantal onderzoekseenheden;
- Er wordt meer gebruikt gemaakt van diepte in plaats van breedte onderzoek. Dit vergt arbeidsintensieve face-to-face interviews waarbij gebruik wordt gemaakt van open vragen;
- Er wordt gebruik gemaakt van een strategische streekproeftrekking. De onderzoekseenheden worden hierbij bewust gekozen.

Casestudies hebben als voordeel ten opzichte van andere onderzoeksmethodes dat hiermee meer de diepte kan worden ingegaan (Creswell, 2007). Binnen een casestudy kunnen zowel personen, groepen, locaties of situaties, fenomenen en processen worden onderzocht (Baarde et al. 2009). Ook kan door middel van een casestudy data worden gebruikt uit verschillende bronnen zoals interviews, documenten en audiovisueel materiaal. Deze verschillende bronnen dragen bij om een 'in-dept understanding' te verkrijgen (Creswell, 2007). Andere redenen voor het kiezen voor een casestudy komen overeen met de redenen voor het kiezen van een kwalitatief onderzoek, namelijk de vorm van de onderzoeksvraag en het gebrek aan controle over de gebeurtenissen (Yin, 2003). Door te kiezen voor een casestudy kunnen de achterliggende motieven, gedachtes,

relaties en de beleving van de burgers binnen een initiatief zo goed mogelijk worden achterhaald. Een casestudy maakt het mogelijk om een verschijnsel, in dit geval een burgerinitiatief in een natuurlijke situatie te onderzoeken (Veschuren & Doorewaard, 1999). Daarnaast is een bijkomend voordeel dat de casestudy generaliseerbaar is; de gevonden informatie is ook bruikbaar voor andere (soortgelijke) situaties (Onderzoeksdesign, 2015).

#### Multiple-case study

Er zijn twee varianten te onderscheiden binnen de casestudies; de single case-study en de multiple case-study (Yin, 2003). Er is gekozen voor het uitvoeren van twee casestudies om dat dit de het onderzoek sterker maakt doordat er niet vanuit één burgerinitiatief wordt gekeken maar vanuit twee. De casestudy is beperkt tot twee casussen dit in verband met de beschikbare tijd. Het te onderzoeken fenomeen binnen deze casestudies zijn de burgerinitiatieven op het gebied van duurzaamheid en energie passende binnen de energietransitie. Waarbij specifiek de institutionele veranderingen in de structuur van de samenleving worden onderzocht. Deze veranderingen worden onderzocht aan de hand van de *sleutelementen* en de bijbehorende *dimensies* die kenmerkend zijn voor de institutionele capaciteit, zie ook conceptueel model.

#### Casussen

Om te komen tot twee geschikte casussen, is er gebruik gemaakt van vooraf vastgestelde criteria waaraan de te onderzoeken cases moet voldoen.

- De case betreft een burgerinitiatief conform de begripsbepaling paragraaf 2.7;
  - Het initiatief moet plaatsvinden in de buurt van de burgers zelf;
  - De burgers moeten profiteren van het project;
  - Groep burgers, die vrijwillig een initiatief nemen om de

leefomgeving duurzaam te verbeteren.

- De case moet plaatsvinden in een stad in Nederland. Dit omdat er specifiek onderzoek wordt gaan naar burgerinitiatieven op stedelijk niveau in Nederland;
- Het burgerinitiatief moet passen binnen de energietransitie en gebruik maken van één of meerdere technieken voor opwekking van hernieuwbare energie (Roger, et al. 2008) of duurzaamheid; een raakvlak hebben met het thema duurzaamheid en of energie;
- De burgerinitiatieven dienen qua omvang en fase waarin ze zich bevinden ongeveer gelijkwaardig te zijn;
- De overheid (gemeente of provincie) speelt een rol binnen het burgerinitiatief (welke rol is niet van belang).

Op basis van deze criteria zijn de volgende twee casussen gekozen:

#### De energiesprong Leeuwarden

Initiatief van de gemeente Leeuwarden om in de stadsregio 25 particuliere woningeigenaren te werven die willen meewerken aan een reductie van 80% primaire energie.

#### Buurteam Ameltherhout Assen

Een buurtteam van de woonwijk Ameltherhout Assen dat in samenwerking met de provincie Drenthe is opgericht om gezamenlijk energie te besparen en op den duur mogelijk op te wekken.

# 3. Methodologie

## Informatiebronnen

Er zijn verschillende soorten bronnen voor data mogelijk binnen een case-study. Yin (2003) onderscheidt zes bronnen die vaak gebruikt worden; documenten, archiefstukken, interviews, directe observatie, participerende observatie en fysieke artefacten. Voor de betrouwbaarheid van een kwalitatief onderzoek is het wenselijk minimaal drie manieren van deze informatiebronnen toe te passen. Dit wordt ook wel aangeduid met data-triangulatie (Yin, 2003; van Thiel, 2007). De belangrijkste bron van informatie zijn binnen dit onderzoek focusgroepen. Daarnaast vindt er ook een documentanalyse plaats voor het in kaart brengen van de context van de burgerinitiatieven en ter aanvulling van de informatie worden er enkele interviews gehouden. Hieronder worden de drie toegepaste informatiebronnen nader toegelicht.

## Focusgroepen

Elke case-study (in totaal twee) bestaat uit het analyseren van een burgerinitiatief. Om de meningen, drijfveren, beelden en denkwijzen van de burgers en de werking van de initiatieven in beeld te brengen vinden er focusgroepen plaats. Een focusgroep is een gestructureerde discussie onder een kleine groep respondenten, geleid door een gespreksleider. Een focusgroep bestaat uit 4 – 15 geselecteerde respondenten die zich buigen over een vooraf bepaald onderwerp. De gespreksleider legt vragen voor aan de focusgroep, maar het is belangrijk dat het onderwerp centraal blijft staan. Een focusgroep stelt de collectieve beleving centraal (Participatiewijze, z.j.). Focusgroepen zijn nuttig om:

- Snel een beeld te verkrijgen van de meningen en de behoeften die burgers hebben met betrekking tot het onderwerp;
- Input te verkrijgen van zowel individuen als belangengroepen;
- Gedetailleerde reacties te genereren;

- Deelnemers kunnen hun opvattingen ontwikkelen en ventileren zoals in een alledaags gesprek.

Het resultaat van een focusgroep is een nauwkeurig beeld van voorkeuren, meningen, achterliggende redenen en de waarden van mensen met betrekking tot het onderwerp. Per case (burgerinitiatief) vinden er één of twee focusgroepen plaats bestaande uit circa 5 tot 10 personen. Vooraf aan de focusgroep is er een gesprekshandleiding opgesteld die als leidraad is gebruikt tijdens de gesprekken en er voor gezorgd heeft om gefocust te blijven op het onderwerp. Deze gesprekshandleiding is te vinden in bijlage 1. De geselecteerde respondenten zijn een aantal weken vooraf benaderd en gevraagd tot medewerking. Deze vraag is gesteld met behulp van een aankondiging in de nieuwsbrief (Ameltherhout Assen) en een aankondiging tijdens een bijeenkomst (Energiesprong Leeuwarden). Vervolgens is er een herinnering gestuurd, waarna er een via een datumprikker een datum is gepland. Gedurende de focusgroep zijn aantekeningen en geluidsfragmenten van de gesprekken gemaakt. Hieronder wordt in figuur x een impressie van één van de focusgroepen weergegeven.



Afbeelding 7: Impressie focusgroep

## Documentanalyse

Door middel van een documentanalyse is informatie uit diverse bronnen, met betrekking tot de burgerinitiatieven bestudeerd, zoals nieuwsbrieven, verslagen, de website van het initiatief en eventueel andere documenten die relevant kunnen zijn. Deze dataverzameling dient als vooronderzoek vooraf aan de focusgroepen, hierdoor wordt de context waarbinnen het initiatief zich bevindt helder. De informatie vanuit de focusgroepen kan gekoppeld worden aan de informatie uit de documenten, hierdoor wordt het "bewijs" sterker. Ook kan het helpen om de juiste spelling te vinden voor organisaties/ personen die genoemd zijn (Yin, 2003). De verkregen informatie uit de documentanalyse is dan ook gebruikt op instrumenteel onderzoeksniveau. Het heeft informatie opgeleverd die kon worden gebruikt om de juiste respondenten te benaderen en een zo gericht mogelijke gesprekshandleiding op te stellen.

## Interviews

Om nog meer breedte in het onderzoek te bereiken, zijn er een aantal interviews afgenomen. Een interview stelt de onderzoeker in staat om niet alleen naar het 'wat' te vragen maar ook naar het 'waarom' (Baarde & de Goede: 2006). Ook kan precies naar datgene worden gevraagd waar de onderzoeker naar op zoek is waardoor het interview zich beperkt tot het onderwerp. Door doorvragen ontstaat er een compleet beeld van de situatie bij de onderzoeker (van Thiel, 2007). Er is gekozen voor semi-gestructureerde interviews. Dit soort interviews worden ook wel gefocuste interviews genoemd (Yin, 2003). Deze interviews bieden de mogelijkheid om structuur aan te brengen door precies naar datgene te vragen waar naar gezocht wordt, maar bieden tegelijkertijd ruimte voor vrije opmerkingen en uitlatingen van de respondent (Yin, 2003). Deze interviews zijn gehouden met personen en/of organisaties die nauw betrokken zijn bij de initiatieven. Tijdens het interview dient

een vooraf vastgestelde topiclijst als leidraad. Deze topiclijst geeft sturing tijdens het interview. Door middel van een open interview kan er flexibel ingespeeld worden op de situatie en de informatie die de respondenten geven. Het voordeel hiervan is dat de interviewer kan doorgaan met het stellen van vragen, waardoor er diepgang in het gesprek ontstaat en de juiste informatie kan worden achterhaald (van der Zee, 2014). Deze interviews dienen als vooronderzoek vooraf aan de focusgroepen met als doel om een volledig beeld te krijgen van de burgerinitiatieven. De informatie uit de interviews is dan ook gebruikt op instrumenteel onderzoeksniveau. Het heeft informatie opgeleverd die kon worden gebruikt om de juiste respondenten te benaderen en een zo gericht mogelijke gesprekshandleiding op te stellen.

### 3.4 Dataverwerking

De resultaten van kwalitatief onderzoek zijn vaak open antwoorden of informatie van een beperkt aantal respondenten. Hierdoor kunnen er geen statische analysetechnieken op worden toegepast maar wordt er gebruik gemaakt van analysemethoden voor kwalitatief onderzoek. Bij het verwerken van de resultaten van kwalitatief onderzoek komt zowel het focus aanbrengen, structureren en het analyseren van de kwalitatieve data aan bod.

#### Focus aanbrengen

Vanuit het theoretische kader is er al een bepaalde focus aangebracht binnen het onderzoek, ook wel deductief onderzoek genoemd (van Thiel, 2007). De begrippen die binnen dit onderzoek een belangrijke plek innemen worden vanuit de literatuur geselecteerd en geoperationaliseerd (van Thiel, 2007; Boeije, 2005). De theorie met betrekking tot institutionele capaciteit (drie sleutelementen, de dimensies en eerder verkregen kernwoorden en zinnen uit de literatuur) gebruikt om focus aan te brengen voor het verwerken van de verkregen informatie uit de informatiebronnen, zie structuren.

#### Structuren

Bij het structuren van de data zijn drie stappen doorlopen: ordening, labeling en het vaststellen van verbanden. De gegevens die worden gestructureerd zijn grotendeels verkregen uit de focusgroepen en aangevuld met de verkregen informatie uit de documentanalyse en de interviews (Rossiter & Percey, 1987).

##### 1. Ordening

De verkregen informatie uit de focusgroepen, interviews en documentenanalyse zijn tekstueel verwerkt in het verwerkingsprogramma Excel. In Excel is per case een factsheet gemaakt bestaande uit meerdere tabbladen die is onderverdeeld in verschillende fragmenten (zie labeling). De verkregen informatie die niet relevant was voor de vraag-en doelstelling is geschrapt (Rossiter & Percey, 1987). De verwerking van deze gegevens in Excel is in bijlage 2 en 3 te vinden.

##### 2. Labeling

Bij het labelen van de verkregen data is elk deel van de verwerkte tekst in fragmenten opgedeeld. Met een fragment wordt een gedeelte van de tekst bedoeld. Het opdelen in fragmenten is gedaan door het koppelen van een onderwerp aan een fragment (van Thiel, 2007; Boeije, 2005). Met een onderwerp wordt een label bedoeld welke vanuit de literatuur geselecteerd is en betrekking heeft op de vraagstelling van het onderzoek. Door middel van labeling kunnen alle fragmenten worden gecodeerd, zodat er een duidelijk beeld ontstaat en de casussen met elkaar kunnen worden vergeleken (Rossiter & Percey, 1987).

# 3. Methodologie

---

De volgende labels en sub-labels zijn aan de verschillende fragmenten gekoppeld:

- Algemene informatie
- Het burgerinitiatief
  - Wat houdt het burgerinitiatief in?
  - Hoe verliep het proces?
- Institutionele capaciteit
  - Sociaal kapitaal
  - Intellectueel kapitaal
  - Politiek kapitaal

## 3. Verbanden vinden

Door het labelen is de data gereduceerd tot een aantal labels. Met deze labels moet antwoord worden gevonden op de vraagstelling van het onderzoek (Rossiter & Percy, 1987). Aan de hand van de labels is er gekeken naar de steeds terugkerende elementen passend binnen de sleutelementen van institutionele capaciteit.

## Analyseren

Er zijn twee analysemogelijkheden bij kwalitatief onderzoek waarmee de verbanden tussen de verschillende labels kunnen worden beargumenteerd, namelijk beschrijvend en verklarend. Voor dit onderzoek is gebruik gemaakt van een combinatie. De burgerinitiatieven zijn beschrijvend weergegeven en vervolgens is door de analysemethode een koppeling gemaakt tussen de verschillende labels en de sleutelementen van institutionele capaciteit. Hierbij is gekeken naar de combinatie en argumentatie tussen de verschillende labels en in relatie tot de theorie (Rossiter & Percy, 1987).

## 3.5 Validiteit en betrouwbaarheid

Zoals hiervoor als is benoemd wordt er met betrekking tot de casestudy gebruik gemaakt van verschillende bronnen en onderzoeksmethoden. Door deze combinatie ontstaat er triangulatie, wat een integraal beeld over het onderzoeksobject mogelijk maakt en de validiteit en betrouwbaarheid van het onderzoek vergroot. Triangulatie wil zeggen dat er meer metingen worden verricht vanuit verschillende invalshoeken (Teunissen, 1985). Het is een manier om informatie op geldigheid te toetsen, door deze met tenminste twee andere bronnen te vergelijken. Het hoofddoel bij triangulatie is niet een antwoord te verkrijgen op de vooraf bepaalde onderzoeksvraag, maar om overeenstemming te vinden tussen de uitkomsten van de verschillende onderzoeksmethoden (Miles & Huberman, 1994). Een andere factor die de betrouwbaarheid van het onderzoek bepaalt, is de consistentie van het onderzoek. Hiermee wordt bedoeld dat het onderzoek op dezelfde manier herhaald kan worden zonder andere resultaten op te leveren (van Thiel, 2007). Om de consistentie van dit onderzoek te verhogen zijn er een aantal formats opgesteld die bij herhaling van het onderzoek opnieuw kunnen worden toegepast zoals de topiclijst voor de interviews, gesprekshandleiding voor de focusgroepen en het verwerkingsoverzicht voor de verzamelde gegevens in Excel. Dit helpt om bij herhaling van het onderzoek dezelfde methode uit te voeren (Baarda, et al. 2009).



# 4. Resultaten

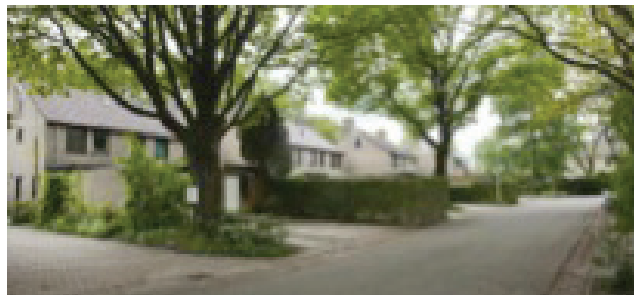
In dit hoofdstuk worden de resultaten van het onderzoek gepresenteerd die zijn verkregen door het toepassen van bovenstaande onderzoeksmethode; casestudie. Hiervoor is gebruikt gemaakt van data verkregen uit verschillende databronnen, namelijk; documenten, interviews en focusgroepen. De verkregen data is verwerkt in een Excel-overzicht waarin de toegepaste informatie van dit hoofdstuk terug te vinden is, zie bijlage Excel 2 en 3. Per case (burgerinitiatief) worden de resultaten hieronder behandeld. De resultaten worden weergegeven aan de hand van het proces welke het burgerinitiatief heeft doorlopen. Hierbij wordt steeds een koppeling gemaakt naar de in het conceptuele model benoemde drie sleutelementen van institutionele capaciteit en de bijbehorende dimensies. Deze koppeling zien we aan de woorden die in de tekst zijn vetgedrukt en vervolgens per sleutelement worden besproken. Tot slot wordt er een tussenconclusie gegeven van de resultaten per case. In hoofdstuk 5 Conclusie komen de resultaten van beide casussen samen waarbij er een focus wordt gelegd op de eventuele versterking of aanpassing van burgerinitiatieven aan de institutionele capaciteit en daarmee bijdraagt aan de veranderende institutionele structuur.

## 4.1 Casus Buurteam Ameltherhout Assen

### **Buurteam Ameltherhout Assen een burgerinitiatief?**

Allereerst toetsen we de casus aan de definitie van het fenomeen burgerinitiatief zoals beschreven in hoofdstuk 2. We hebben daar namelijk vastgesteld dat binnen dit onderzoek burgerinitiatieven worden gezien als een groep burgers, die vrijwillig een initiatief nemen om de leefomgeving duurzaam te verbeteren. Te denken valt aan bijvoorbeeld een burgerinitiatief m.b.t het opwekken van energie of het nemen van duurzame maatregelen. Daarbij moet het initiatief in de buurt van de burgers zelf plaats vinden en zijn er verschillende samenwerkingen met de overheid of het bedrijfsleven denkbaar.

Als we zien naar Ameltherhout Assen dan is er inderdaad sprake van een groep burgers die zich vrijwillig inzetten om de leefomgeving duurzaam te verbeteren. In Ameltherhout zijn de burgers in collectief verband aan de slag gegaan met het nemen van duurzame maatregelen voor hun woning. Het initiatief heeft in hun eigen buurt – woonwijk Ameltherhout plaatsgevonden en er is sprake van een samenwerking met de gemeente Assen, Provincie Drenthe, de Natuur Milieu Federatie Assen en het bedrijfsleven. Echter, het initiatief is niet op eigen initiatief van de burgers ontstaan. De gemeente Assen heeft samen met de Natuur Milieu Federatie de eerste stappen gezet. Maar doordat de burgers daarna snel een eigen buurtteam hebben opgericht die het initiatief verder hebben opgepakt kunnen we dit initiatief wel als een burgerinitiatief beschouwen.

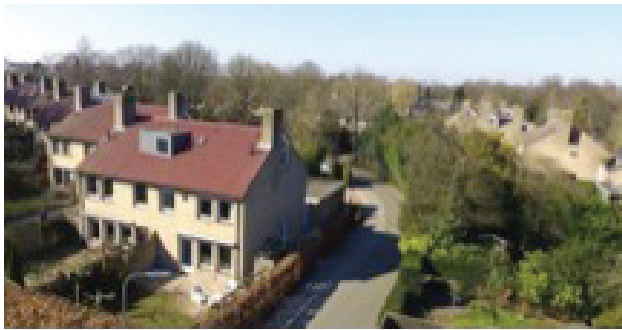


### **Wat is het buurtteam Ameltherhout Assen en hoe is het burgerinitiatief ontstaan?**

Uit de documentenanalyse en de interviews met de betrokken partijen blijkt dat de gemeente Assen middels haar duurzaamheidsvisie 2009 – 2015 serieus aan de slag wilde met duurzaamheid. De duurzaamheidsvisie 2009 – 2015 betreft een brede visie waarmee de gemeente Assen de afgelopen jaren aan de slag is gegaan op het gebied van mens, economie en milieu. Binnen deze visie streeft de gemeente voor haar burgers naar de beste voorzieningen, werkgelegenheid en

een comfortabel huis in een groene woonomgeving. Eén van de speerpunten die gemeente Assen in de visie heeft opgenomen is het streven naar kwalitatief hoogwaardige woningen. Onder kwalitatief hoogwaardige woningen verstaat de gemeente een kwalitatief hoogwaardige bouw die energiezuinig is en bijdraagt aan de ambitie om een CO2-neutrale stad te worden. Dit betekent dat de gemiddelde woning in Assen comfortabel en duurzaam is en weinig energie verbruikt. Waarbij de gemeente de potentie ziet in de bestaande bouw: "Met relatief eenvoudige maatregelen kan in huizen veel energie worden bespaard. En deze besparingen worden direct gevoeld in de portemonnee", aldus de gemeente Assen (2009). Bijbehorende ambitie die de gemeente hierbij heeft is het streven naar energielabel C bij 50% van de bestaande bouw in 2015. In 2010 heeft de gemeente Assen hiervoor in haar woonplan opgenomen te willen werken aan energiebesparing en het beperken van woonlasten. In het werkprogramma beschrijft de gemeente deze actie als; "Uitwerken plan van aanpak stimuleren particulieren tot energiebesparende investeringen" (Gemeente Assen, 2010). Vervolgens is dit doel door de gemeente opgenomen in het Uitvoeringsprogramma Duurzaam Assen 2009. In het uitvoeringsprogramma heeft de gemeente Assen ruimte gemaakt om samen met een buurt te gaan werken aan het verbeteren van de energieprestatie van de woningen. De gemeente wil op deze manier gerichte bewustwording en gedragsverandering teweeg brengen bij bewoners (Gemeente Assen, 2009). De gemeente Assen heeft vervolgens voor de woonwijk Ameltherhout gekozen om dit doel in uitvoering te brengen. Zowel uit een interview met één van de initiatiefnemers van het burgerinitiatief als uit een interview met de provincie Drenthe blijkt dat de gemeente gekozen heeft voor Ameltherhout vanwege onder andere de leeftijd en de staat van de huizen. Ameltherhout is een woonbuurt ten Noordoosten van het centrum van Assen bestaande uit 124 twee-onder-een-kapwoningen die gebouwd zijn tussen 1970 en 1975 (CBS, 2012).

In veel woningen valt nog voldoende te doen aan comfortverbetering en vermindering van het energieverbruik. De compactheid van Ameltherhout en het gegeven dat er nog veel energiewinst te halen is, maakte de wijk bij uitstek geschikt om als voorbeeldproject te dienen.



De Provincie Drenthe, Gemeente Assen en de Natuur Milieu Federatie hebben het initiatief genomen om samen met buurtbewoners de woningen in de buurt collectief te gaan verduurzamen (Provincie Drenthe, 2012). In opdracht van de gemeente heeft de Natuur Milieu Federatie Drenthe een motivatie-enquête uitgezet. Uit de verkregen informatie tijdens het interview met de Natuur Milieu Federatie Drenthe en uit nieuwsbrieven van buurtteam Ameltherhout is op te maken dat 60% van de huishoudens deel hebben genomen aan de enquête (N=74) en dat 51% van deze huishoudens dacht aan meer energiebesparing te kunnen doen, waarvan ruim driekwart heeft aangegeven dit ook te gaan doen in de toekomst en daarom graag persoonlijke tips omtrent dit ontwerp ontvangt. Daarnaast, zo blijkt uit het interview met één van de initiatiefnemers van het buurtteam Ameltherhout, is in de enquête ook de vraag gesteld wie geïnteresseerd was om deel uit te maken van een het buurtteam Ameltherhout. Door middel van het buurtteam kon het initiatief samen met de gemeente worden opgepakt. Als snel is er naar aanleiding van deze vraag een

team opgericht van vijf **enthousiaste** bewoners van Ameltherhout die graag als buurtteam het burgerinitiatief samen met de gemeente wilden oppakken.

#### **Hoe verliep het burgerinitiatief; wat werd er ondernomen?**

Nadat het buurtteam Ameltherhout was samengesteld met behulp van de gemeente, is het burgerinitiatief in 2011 officieel gestart. Het buurtteam heeft direct het heft in handen genomen en gesprekken gevoerd met alle bewoners van Ameltherhout. Tijdens deze gesprekken werd opnieuw de vraag gesteld of bewoners geïnteresseerd waren om deel te nemen aan het initiatief; collectief verduurzamen van de woningen in Ameltherhout. Gedurende deze gesprekken door het buurtteam met bewoners werden steeds meer mensen **enthousiast**. Ook mensen die niet mee hadden gedaan aan de enquête of die in eerste instantie hadden aangegeven dat ze niet geïnteresseerd waren kregen door contact met het buurtteam **vertrouwen** in het initiatief, zo bleek uit de focusgroep. Na deze inventarisatie door het buurtteam is op 29 oktober 2011 een eerste bijeenkomst gehouden in **samenwerking** met de gemeente (Nieuwsbrief Ameltherhout, 2011). Het buurtteam was erg **enthousiast**, wist de zaken snel op te pakken en probeerde via de eerste bijeenkomst een aftrap te organiseren waardoor de bewoners enthousiast raakten en er voldoende draagvlak werd gecreëerd. Tijdens de bijeenkomst werden alle bewoners van Ameltherhout in de gelegenheid gesteld om zich aan te meden voor een energieadvies. In **samenwerking** met de gemeente is dit energieadvies gratis aangeboden. Het buurtteam heeft contact gezocht met de organisatie Ivent die gespecialiseerd is op het gebied van energieadviezen en zich beschikbaar heeft gesteld om de energieadviezen voor alle bewoners uit te voeren voor deze wijk. Het **contact** met deze organisatie is goed verlopen en het buurtteam kon daardoor gemakkelijk en snel, middels **korte lijnen**, de bewoners in contact brengen met deze organisatie. Uit een verslag van één van de bewoners die in de nieuwsbrief van Ameltherhout (Nr. 1 - najaar 2011)

is opgenomen blijkt dat het energieadvies erg nuttig is geweest. De bewoonster heeft samen met een energieadviseur de woning nagelopen en kreeg voldoende gelegenheid om vragen te stellen. Aan de hand van dit advies heeft de bewoonster **kennis** op gedaan over de mogelijkheden met betrekking tot het verduurzamen van de woning en het behalen van een hogere energielabel. Ook schreef zij in het verslag "Ik hoop dat wanneer meer mensen in de wijk enthousiast zijn, we kunnen samenwerken als het gaat om uitvoering van bijvoorbeeld isolatie of aanschaf van een energiezuinige ketel". Ook tijdens de focusgroep bleek dat de bewoners naar aanleiding van het energieadvies meer **kennis** hadden van de mogelijkheden om hun woningen te verduurzamen. Deze opgedane kennis werd vervolgens **gedeeld** met andere bewoners waarmee de **bereidheid** om dit collectief uit te voeren groeide. "De mond op mond reclame heeft het beste geholpen" (Pieter van der Ploeg, deelnemer Focusgroep). Naast het inschrijven voor een energieadvies was de aftrap van de eerste bijeenkomst ook bedoeld om elkaar in de buurt nader te leren kennen en een gezellig middag te hebben. Uit de focusgroep blijkt dat bewoners van de buurt **snel met elkaar in contact** zijn gekomen. Omdat het buurtteam geen commercieel belang heeft bij het project is ook dit team goed benaderbaar voor tips en informatie. Zowel het contact met de leden van het buurtteam als het **sociale contact** met de bewoners onderling ontwikkelde zich. Bewoners spraken gedurende deze bijeenkomst met andere buurtbewoners die zij nog nooit eerder hadden ontmoet of gesproken.

#### **Collectief verduurzamen**

Nadat alle deelnemende bewoners een energiescan hadden uitgevoerd, werd de hieruit voortkomende **informatie** met alle deelnemers **gedeeld** via de nieuwsbrief. Zo wordt er in nieuwsbrief 4 van het buurtteam Ameltherhout informatie gegeven over het laten uitvoeren van een aanvullende thermoscan met de bijhorende

# 4. Resultaten

voordelen en werd de eerste informatie met betrekking tot de huidige energielabels **gedeeld**. Uit de focusgroep blijkt dat hierdoor een stukje **bewustwording** bij de deelnemers is gecreëerd. Doordat de deelnemers ontdekten welke huidige energielabel hun woning had, werd de **motivatie** om dit energielabel te verbeteren groter. Nadat alle energierapporten waren opgemaakt vond er een tweede adviesgesprek bij de deelnemende bewoners thuis plaats waarin het energierapport is toegelicht en advies is gegeven over de uit te voeren maatregelen. Tussen de adviesgesprekken door vond er nog een nieuwjaarsborrel plaats waarin de deelnemers opnieuw bij elkaar kwamen om **ervaringen uit te wisselen** en contacten te leggen. Daarnaast is er een buurtbijeenkomst georganiseerd voor alle deelnemers waar informatie is gegeven over isolatiemogelijkheden, isolatiematerialen en kosten. Hiervoor is **contact** gelegd met een onafhankelijk isolatie-expert die op alle vragen van de bewoners kon antwoorden en is door de Provincie Drenthe meer verteld over de duurzaamheidslening. Na vier succesvolle buurtbijeenkomsten is door het buurtteam een inventarisatie gedaan welke duurzame maatregelen de deelnemers daadwerkelijk willen uitvoeren. Aan de hand daarvan is het buurtteam aan de slag gegaan met het opvragen van allerlei verschillende offertes bij lokale bedrijven. Daarbij heeft het buurtteam veel **kennis en informatie** opgedaan bij deze lokale ondernemers en deze informatie vervolgens gedeeld met alle deelnemers, zo blijkt uit het interview met één van de buurtteamleden. Het uiteindelijke resultaat van het burgerinitiatief in Ameltherhout Assen heeft geleid tot:

Uitgevoerde voorkeuwerkzaamheden:

- Voerisolatie: 18 huishoudens
- Muurisolatie: 12 huishoudens
- Glasvezelvervanging: 34 huishoudens

Collectief voordeel in percentages:

- Vloerisolatie 15% en BTW 6%
- Muurisolatie 30% en BTW 6%
- Glasvervanging 20% en BTW 19%

Herlabeling van 74 woningen:

- Label F – van 8 naar 3
- Label E – van 8 naar 2
- Label D – van 32 naar 28
- Label C – van 25 naar 37
- Label B – van 1 naar 4

Deze resultaten dragen bij aan de doelstellingen die de gemeente Assen en de provincie Drenthe hebben geformuleerd op het gebied van duurzaamheid.

### **Meer dan alleen verduurzamen**

Naast het verduurzamen van woningen ontstond bij de deelnemers zelf het **initiatief** om ook iets te doen aan het openbare groen in Ameltherhout, zo blijkt uit de nieuwsbrief. Hiervoor is zelf een groengroep opgericht. Eén van de deelnemers die **kennis** heeft op het gebied van ecologie tipte het buurtteam op het feit dat Ameltherhout rijk is aan vogels en dat ook vleermuizen hier hun slaapplek vinden. Om te voorkomen dat door de isolatiewerkzaamheden de vogels en vleermuizen niet meer konden nestelen of vetrekken heeft de gemeente aangeboden om een ecologisch onderzoek uit te voeren.



Daarnaast heeft de groengroep, richting de gemeente aangegeven dat zij haar **beleid** in verband met de flora en fauna beter kon aanpassen met betrekking tot het maaien van het gras rondom de vijver (1x per jaar in plaats van 2x per jaar en in de herfst i.p.v. de zomer). Naast de groengroep is er naar aanleiding van het burgerinitiatief ook fotografiegroep, eetgroep, bibliotheekgroep en bedrijvengroep ontstaan. Deze groepen bestaan uit deelnemende bewoners binnen het burgerinitiatief die met **elkaar contact** hebben gezocht om dezelfde hobby te delen.



### **Ameltherhout Assen een echt voorbeeldproject**

Dat het burgerinitiatief als **voorbeeldproject** heeft gediend voor zowel de gemeente, provincie als de natuur milieu federatie Drenthe blijkt uit de **media aandacht** en het **collectief inzetten** van de ervaring vanuit het project. In de focusgroep kwam dit al snel aan bod, **trots** is verteld dat er een Europese Delegatie de buurt heeft bezocht om te horen hoe de gezamenlijke aanpak heeft plaatsgevonden en vooral het **sociale aspect** werd hierbij bijzonder interessant gevonden. Ook was de Europese Delegatie onder de indruk van het aantal bewoners dat heeft meegedaan. Daarnaast is het buurtteam regelmatig gevraagd om te **vertellen over hun aanpak en ervaring** bij bijeenkomsten van andere burgerinitiatieven elders. Zo verteld één van de initiatiefnemers tijdens een interview dat ze voor de wijk Lariks een presentatie heeft gehouden over de tips en resultaten van het burgerinitiatief in Ameltherhout. In de media is onder andere in de krant 'Duurzaam besparen in Assen' een interview met één van de buurtteamleden geplaatst waarin de buurtaanpak van dit initiatief wordt toegelicht. Ook hebben er meerdere artikelen in de Genzinsbode gestaan en wordt het project veel **gedeeld en gecommuniceerd** via de provincie, gemeente en natuur milieu federatie. Uit het interview met de Natuur Milieu Federatie Drenthe blijkt dat zij naar aanleiding van dit burgerinitiatief gestart zijn met een **soortgelijk project** in de gemeenten Meppel en Tynarloos om ook daar de bewoners te stimuleren om aan de slag te gaan met energiebesparing.



Europese delegatie op bezoek  
in Ameltherhout

Ondanks dat het project voor de verschillende instanties als een voorbeeldproject heeft gediend en het leerproces en de ervaringen uit het project collectief zijn ingezet bij andere gemeenten en initiatieven, bluit de focusgroep dat de betrokkenheid van de gemeente en de natuur milieu federatie bij het project zelf niet hoog is geweest. "Het was lastig om soms medewerking te vinden en om dingen voor elkaar te krijgen. Bijvoorbeeld het verkrijgen van een vergunning voor een feesttent op het grasveld." aldus Esther de Jong lid van het buurtteam.

#### **4.1.1 Institutionele capaciteit**

Aan de hand van de informatie die middels de documentenanalyse, de interviews en de focusgroep is verkregen kunnen we de mate waarin het burgerinitiatief bijdraagt aan de institutionele capaciteit aantonen. We doen dit aan de hand van de drie sleutelementen en de bijbehorende dimensies en kernwoorden die in het conceptuele model zijn opgenomen. Deze zijn in de voorgaande tekst voor een groot deel aangehaald en worden hieronder per sleutelement samengevat.

#### **Sociaal kapitaal**

- De deelnemers van het initiatief hebben elkaar als buurtbewoners gedurende het traject beter leren kennen en zijn in contact gekomen met andere buurtbewoners waar ze weinig tot geen contact mee hadden. Hierdoor is in de buurt een betere **sociale relatie** gecreëerd. Dit blijkt onder andere uit het aantal initiatieven die naast het oorspronkelijk initiatief zijn ontstaan zoals; eetgroep, bibliotheekgroep, bedrijvengroep, jaarlijkse barbeque, groengroep etc.

- In het beginstadium van het initiatief was het **vertrouwen** in elkaar en in het project nog niet groot. Doordat het buurtteam veel inspanning heeft geleverd in het initiatief en daardoor de buurtbewoners op een laagdrempelige manier heeft meegenomen en heeft geïnformeerd is het vertrouwen in elkaar en in het project enorm gegroeid. Dit blijkt uit het aantal deelnemers dat zich in eerste instantie had aangemeld en het uiteindelijke aantal deelnemers die hebben meegedaan aan het initiatief.
- Gedurende het burgerinitiatief is het **bereik** van de deelnemers gegroeid. Langzamerhand zijn steeds meer mensen betrokken geraakt en hebben steeds meer mensen kennis genomen van de activiteiten. Het vertrouwen en het enthousiasme bij de deelnemende bewoners heeft hier zeker aan bijgedragen en zorgde ervoor dat de deelnemers trots zijn op het behaald resultaat; zowel de verduurzaming van de woningen als de ontstane sociale relatie.

# 4. Resultaten

---

- Het initiatief heeft geleid tot het op gang komen van andere sociale activiteiten in de buurt zoals o.a. verschillende werkgroepjes, jaarlijkse bijeenkomsten, burendag etc. Binnen deze sociale activiteiten zijn vervolgens verschillende **netwerken** ontstaan die nu nog regelmatig samen komen.
- Naast het ontstaan van verschillende **sociale relaties en netwerken** binnen de buurt Ameltherhout zelf, zijn er ook relaties ontstaan met de lokale bedrijven, de gemeente Assen en de natuur milieu federatie Drenthe. Binnen deze **netwerken** vindt nog regelmatig uitwisseling plaats van informatie of vraagstukken. Zo is het buurtteam een paar keer gevraagd om hun ervaring te delen met andere burgerinitiatieven en gemeenten. Ook het netwerk van de bedrijven en organisaties die betrokken zijn geweest bij dit initiatief zoals lokale aannemers, Ivent, ENN, et cetera hebben hun netwerk kunnen uitbreiden.

## **Intellectueel kapitaal**

- Gedurende het burgerinitiatief is er een **leerproces** ontstaan waarin zowel de overheid, de natuur milieu federatie Drenthe, als de deelnemers in de praktijk hebben kunnen leren hoe een burgerinitiatief tot stand komt en hoe deze tot het meeste resultaat kan leiden. Dit leerproces is vervolgens weer gebruikt voor andere initiatieven.
- Zowel binnen het burgerinitiatief als daarbuiten is het **leerproces en de ervaring** van het burgerinitiatief gedeeld, dit onder andere door het presenteren van de resultaten, de praktische tips en de ervaringen bij andere gemeenten en burgerinitiatieven. De opgedane **praktijkervaring** is dus vaak gedeeld en doorgegeven. Zo hebben de deelnemers van het initiatief een bezoek gebracht

aan Grunninger Power (een ander burgerinitiatief in Groningen) waar zij onderling ervaringen en tips hebben kunnen uitwisselen. Ook tussen de deelnemers zelf binnen het burgerinitiatief is onderling veel ervaring uitgewisseld. Vanuit de gemeente, de provincie en de Natuur Milieu Federatie is het burgerinitiatief gebruikt als **voorbeeldproject** voor andere gemeenten en initiatieven. Ook hebben zij het voorbeeldproject gebruikt voor hun eigen communicatie en media aandacht. Van het opdoen en delen van wetenschappelijk ervaring was binnen dit initiatief geen sprake.

- Binnen het burgerinitiatief hebben zowel het buurtteam als alle deelnemers **kennis en kunde** opgedaan op het gebied van duurzaamheid en energie. Doordat de lijnen tussen de lokale aannemers en de andere organisaties (Ivent en ENN) kort waren kon er veel informatie worden verzameld. Hierdoor raakte men gedurende het initiatief steeds meer op de hoogte van de duurzame toepassingen, die vervolgens weer zijn gedeeld met andere deelnemers en betrokkenen via de website, nieuwsbrieven en bijeenkomsten.

## **Politiek kapitaal**

- De betrokkenheid van de verschillende organisaties (gemeente Assen, Provincie Drenthe, NMF) bij het burgerinitiatief was niet groot. Ondanks dat het project mooie resultaten heeft opgeleverd en als een voorbeeldproject heeft gediend, waren de organisaties niet altijd betrokken bij het initiatief, de deelnemers en het buurtteam. Uit de focusgroep blijkt dan ook dat de deelnemers weinig tot geen **commitment** voelden met deze partijen.

- De resultaten van het burgerinitiatief; realiseren van duurzamere woningen en het creëren van een aanpak met de buurt heeft bijgedragen aan de **doelstellingen** die zowel de gemeente Assen als de provincie Drenthe in haar beleid heeft opgenomen. Echter, dit burgerinitiatief heeft niet geleid tot het realiseren van nieuwe **doelen** op zich.
- Het burgerinitiatief heeft als een voorbeeldproject gediend waardoor het leerproces en de ervaring door het buurtteam zelf als door de verschillende organisaties **collectief is ingezet**. Hierdoor hebben andere gemeenten en burgerinitiatieven kennis op kunnen doen van de tips, tops en het leerproces van het initiatief.
- Er zijn geen aanknopingspunten binnen het burgerinitiatief te vinden waarbij er sprake is van het ontstaan van nieuwe **legitimiteit**.

## **4.1.2 Tussenconclusie**

Nu we zowel het burgerinitiatief zelf als de institutionele capaciteit van het burgerinitiatief hebben geanalyseerd kunnen we iets zeggen over de empirische relatie tussen deze twee. We hebben gezien dat het burgerinitiatief vrijwel aan alle sleutelementen in verschillende mate iets bijdraagt. Zo zijn er binnen het burgerinitiatief nieuwe sociale relaties gelegd, zijn er netwerken ontstaan en is er vertrouwen gewerkt. Ook heeft het initiatief nieuwe informatie en kennis opgeleverd op het gebied van duurzame toepassingen en met betrekking tot het leerproces binnen een burgerinitiatief. Deze kennis en ervaring is zowel binnen het burgerinitiatief als daarbuiten met verschillende organisatie gedeeld. Ook binnen het sleutelement politiek kapitaal zijn een aantal bijbehorende

dimensies te noemen die daar aan bijdragen, voornamelijk het collectief inzetten van het initiatief als voorbeeldproject voor anderen. We kunnen hiermee constateren dat er daadwerkelijk een relatie is tussen dit burgerinitiatief en de institutionele capaciteit. Maar of het initiatief echt de institutionele capaciteit aanpast of versterkt dat is nog maar de vraag. Het initiatief heeft namelijk niet direct invloed op grote zaken zoals de wetgeving, contracten, beleid en businesscases die daadwerkelijk de intentionele capaciteit kunnen aanpassen of versterken. Het is veel meer op kleine en ook informele wijze waar het een en ander verandert zoals nieuwe kennis, delen van ervaringen, ontwikkelen van een 'blauwdruk leerproces' en het ontstaan van sociale relaties en nieuwe netwerken.

## 4.2 Casus Energiesprong Leeuwarden

### **Energiesprong Leeuwarden een burgerinitiatief?**

Allereerst toetsen we de casus aan de definitie van het fenomeen burgerinitiatief zoals beschreven in hoofdstuk 2. We hebben daar namelijk vastgesteld dat binnen dit onderzoek burgerinitiatieven worden gezien als een groep burgers, die vrijwillig een initiatief nemen om de leefomgeving duurzaam te verbeteren. Te denken valt aan bijvoorbeeld een burgerinitiatief m.b.t het opwekken van energie of het nemen van duurzame maatregelen. Daarbij moet het initiatief in de buurt van de burgers zelf plaats vinden en zijn er verschillende samenwerkingen met de overheid of het bedrijfsleven denkbaar.

Als we zien naar de Energiesprong Leeuwarden dan is er inderdaad sprake van een groep burgers die zich vrijwillig inzetten om de leefomgeving duurzaam te verbeteren. Binnen het initiatief Energiesprong Leeuwarden zijn de burgers zowel individueel als in collectief verband aan de slag gegaan met het nemen van duurzame maatregelen voor hun woning. Het initiatief heeft in hun eigen buurt

- de gemeente Leeuwarden plaatsgevonden en er is sprake van een samenwerking met de gemeente Leeuwarden en het Netwerk Nieuw Bouwen die bestaat uit onder andere de Noordelijke Hogeschool Leeuwarden en het bedrijfsleven. Echter, het initiatief is niet op eigen initiatief van de burgers ontstaan, de gemeente Leeuwarden heeft samen met het Netwerk Nieuw Bouwen de eerste stappen gezet. Doordat het initiatief vrij snel door de burgers verder is vormgegeven kunnen we dit initiatief wel als een burgerinitiatief beschouwen. De deelnemers bepaalden namelijk wat er binnen het initiatief werd ondernomen, wanneer ze elkaar ontmoeten en wat er wordt besproken. Daar komt bij dat de bestaande Energiecoöperatie Achter de Hoven zich aan heeft gesloten bij het burgerinitiatief Energiesprong Leeuwarden. Mede hierdoor ontstond een burgerinitiatief die vorm werd gegeven door de deelnemende burgers zelf.

### **Wat is de Energiesprong Leeuwarden hoe is het burgerinitiatief ontstaan?**

Uit het eerste interview met Charlie Kock van Volhoudbaar Advies in het kader van deze casus blijkt dat het burgerinitiatief Energiesprong Leeuwarden een initiatief is dat tot stand is gekomen door een samenwerking met de gemeente Leeuwarden en het Netwerk Nieuw Bouwen. Het Netwerk Nieuw Bouwen is een kennisnetwerk bestaande uit een; hogeschool, architect, aannemer, installateur, aannemer, stedenbouwkundige en een adviesbureau (Volbaarhoud Advies). Het netwerk is gericht op kennisontwikkeling en kennisverspreiding gericht op energieneutraal vernieuwbouwen. Middels dit netwerk worden mensen geïnspireerd en gestimuleerd onder begeleiding van een professionele begeleider zo blijkt uit een promotiefilmpje van het Netwerk Nieuw Bouwen. Het netwerk Nieuw Bouwen is al een aantal jaren bezig om concepten te bedenken voor het verduurzamen van de bestaande woningvoorraad. Ook de gemeente wil inzetten op duurzame energie en watertechnologie. Zij maakten een actieplan

voor concrete acties met betrekking tot duurzaamheid waarbij meerdere partijen uit de stad en omgeving mee werkten (Gemeente Leeuwarden, 2015). Een onderdeel was het verduurzamen van woningen. Dit is dan ook de reden geweest om dit burgerinitiatief te starten, waarbij het initiatief in eerste instantie niet vanuit de burgers kwam maar vanuit de samenwerking tussen de gemeente Leeuwarden en het Netwerk Nieuw Bouwen. Het burgerinitiatief is gestart door op zoek te gaan naar burgers woonachtig in de gemeente Leeuwarden die geïnteresseerd zijn in het verduurzamen van hun woning. Het burgerinitiatief is officieel tot stand gekomen doordat het is aangesloten bij het Platform 31 oftewel de Energiesprong. De Energiesprong is een innovatieprogramma dat platform 31 uitvoert tot eind 2016 uitvoert in opdracht van het ministerie van Binnenlandse Zaken en Koninkrijksrelaties (BZK). Energiesprong stimuleert innovaties door concrete projecten te zoeken, te selecteren en te ondersteunen. Het programma biedt procesmatige ondersteuning; het ministerie biedt in een aantal gevallen financiële ondersteuning op advies van Energiesprong. De selectie vindt plaats aan de hand van criteria als hoge energieambities, omvang, herhaalbaarheid en procesvernieuwing. Vanuit deze boost door Platform 31 is het burgerinitiatief definitief vormgegeven in de vorm van Energiesprong Leeuwarden. Daarna bleek al snel bleek dat er al een energiecorporatie actief was in de gemeente Leeuwarden namelijk Energiecoöperatie Achter de Hoven. Deze coöperatie bestaande uit een aantal woningeigenaren uit de wijk Achter de Hoven in Leeuwarden heeft zich aangesloten bij de Energiesprong Leeuwarden. Hierdoor konden zij als coöperatie meer informatie winnen over het toepassen van duurzame maatregelen, kregen ze extra ondersteuning van het Netwerk Nieuw Bouwen en was er een mogelijkheid om collectief in te kopen.

## 4. Resultaten

---

De andere deelnemers zijn geworven via een advertentie zo verteld Charlie van het adviesbureau Volhoudbaar Advies. De gemeente heeft een oproep gedaan middels een advertentie waarin deelnemers werden gevraagd om mee te doen aan het initiatief Energiesprong Leeuwarden. Het initiatief is bedoeld om inwoners van de gemeente Leeuwarden te overtuigen van het duurzaam en innovatief renoveren van hun woning. Het idee was om deelnemers te zoeken die bereid waren om hun woning te verduurzamen en daarmee 80% op hun energieverbruik te besparen. Naast de gemeente die het initiatief mede heeft geïnitieerd heeft stond ook de Provincie Fryslân positief tegenover dit initiatief. Zo was ook de Provincie Fryslân bereid om € 150.000 bij te dragen aan de Energiesprong Leeuwarden. Het energiezuiniger maken van woningen is een speerpunt van de provincie Fryslân. De Provincie Leeuwarden ziet Energiesprong Leeuwarden als een unieke samenwerking tussen woningeigenaren, onderwijs, bedrijven en woningeigenaren. Met als eindresultaat betaalbare energiebesparende maatregelen voor energie neutrale renovatie. En goed voorbeeld doet goed volgen”, aldus gedeputeerde Hans Konst.

### **Hoe verliep het burgerinitiatief; wat werd er ondernomen?**

Door de financiële bijdrage van de Provincie Fryslân kon in de advertentie van de krant worden opgenomen dat er een subsidiebedrag van € 8.000,- euro beschikbaar was voor iedere deelnemer. De deelnemers kregen na toekenning van de subsidie drie jaar de tijd om de besparingen te realiseren. Mochten de besparingen onder de 65% blijven dan moet de subsidie terug worden betaald. Uiteindelijk heeft de oproep 80 reacties opgeleverd die allemaal zijn nagegaan en beoordeeld om mate van haalbaarheid. Om in te schatten of de deelnemer in staat is om 80% te besparen, heeft de gemeente een gratis energiescan aangeboden. Het bleek dat het voor sommige deelnemers toch een **grote stap** was om hun woning

te renoveren of te verbouwen en het financieel te dragen. Hierdoor hebben een aantal deelnemers zich teruggetrokken verteld Charlie. Uiteindelijk waren er 27 definitieve deelnemers, die allen verspreid in Leeuwarden woonachtig zijn en beschikken over verschillende woningen. Charlie Kock heeft als eigenaar van het adviesbureau Volhoudbaar Advies deze deelnemers allemaal persoonlijk bezocht. Met iedereen heeft hij gesproken over de aanpak, mogelijkheden en noodzakelijke investeringen. Voor deze deelnemers was dit wel een uitdaging, zijn werden daarom ook als **pioniers** gezien op het gebied van het verduurzamen van je eigen woning. Voor elke deelnemer is een **persoonlijk uitvoeringsplan** per woning gemaakt. De huiseigenaren zijn daarbij **ondersteund** en **technisch bijgestaan** door het netwerk Nieuw Bouwen en het daaraan verbonden kennisnetwerk. Johannes van der Steen werkzaam bij de Noordelijke Hogeschool verteld dat de NHL binnen het burgerinitiatief ambitie had om de bewoners te helpen met **voorlichtingen** over **technische voorzieningen** die in hun huis kunnen worden aangebracht. Hiervoor werden speciale cursussen aangeboden. De hogeschool streefde er naar om binnen de gemeente Leeuwarden ‘een ambassadeursclub’ op te richten, die deze veranderingen meemaakt en vervolgens hun **omgeving** hier ook in mee kan nemen en verteld wat er in hun huis gebeurt. De insteek van het burgerinitiatief was hiermee in eerste instantie erg individueel, de deelnemers werden **individueel** benaderd en per situatie werd bekeken wat er mogelijk was. Maar uit de ambitie van de NHL blijkt al dat er een wens was om echt ‘een ambassadeursclub’ oftewel een groep op te richten die **samen aan de slag** gingen met het verduurzamen van woningen en het promoten daarvan. En dat gebeurde ook. Vanaf het begin kwamen de deelnemers al snel met **elkaar in contact** en gingen zij **ervaringen** en **informatie met elkaar delen**.

### **Meer dan een persoonlijke aanpak**

Het contact ontstond snel maar uit de focusgroep blijkt dat eind 2014 nog maar een deel van de verbouwingen bij de huiseigenaren klaar zijn. Het blijkt toch lastig te zijn om te voldoen aan de voorwaarden van de subsidies en om daadwerkelijk grote investeringen te doen. Toch zijn er een aantal deelnemers goed op weg en bijvoorbeeld een zonneboiler of zonnepanelen geplaatst of de isolatie vervangen. Doordat deze ervaringen en de informatie over mogelijke manieren van verduurzamen al snel met elkaar gedeeld werd, ontstaan er **enthousiasme** bij de deelnemende burgers. **Samen in collectief verband** gaan ze op eigen initiatief op zoek naar innovatieve maatregelen en ideeën op het gebied van verduurzamen. Ze proberen daarbij iedereen mee te nemen en te enthousiasmeren, ook de deelnemers die nog geen ideeën hadden of nog twijfelden over eventuele definitieve deelname. Uit de focusgroep blijkt dat deelnemers die nog niet van start waren gaan toch contact hielden met de andere deelnemers om zo informatie te winnen bij de deelnemers die al **ervaringen** hebben met het uitvoeren van de maatregelen. Zo blijkt uit de focusgroep dat er zelf een deelnemer was die vooraf al wist dat het voor hem financieel niet haalbaar was toch aangehaakt bleef bij het initiatief. Hij kon hierdoor nieuwe informatie op doen, kennis en ervaring delen en wellicht over een paar jaar alsnog maatregelen nemen. Ondanks deze persoonlijke aanpak hebben de deelnemers iets **gemeenschappelijks** ervaren, zo blijkt uit de focusgroep. De deelnemers kwamen namelijk vanaf het begin al snel met elkaar in contact waardoor er een **gemeenschappelijke passie ontstond**; het verduurzamen van je woning. De drijfveer dat de burgers betrokken bij elkaar en bij het initiatief raken was dus niet alleen vanuit hun eigen situatie, ook het **ontmoeten van elkaar** en het **delen van kennis en ervaring** hield het initiatief bij elkaar. Even begon het erop te lijken zo verteld een deelnemer uit de focusgroep dat het een wedstrijdje werd wie het meest duurzame huis creëerde. Langzamerhand kwamen de

deelnemende burgers steeds vaker met elkaar in **contact, deelden** ze **ervaringen** en **informatie** tijdens bijeenkomsten maar ook per mail of via het forum. Ook bezochten ze elkaars woningen om de situatie ter plekke te bekijken. Dit hielp andere deelnemers om uiteindelijk de stap te zetten om ook te gaan beginnen en om via het eigen burgerinitiatief **vertrouwen** te krijgen in de maatregelen en in bepaalde keuzes.



#### Het ontstaan van een community

Doordat de deelnemers steeds meer en vaker met elkaar in contact kwamen hadden zij de behoefte om frequent bij elkaar te komen om ervaringen uit te wisselen en informatie te delen. Dit initiatief vanuit de deelnemende burgers zelf gaf aanleiding om in 2014 vanuit het Netwerk Nieuw Bouwen onder leiding van projectleider Charlie Kock een community te starten. De community Energiesprong Leeuwarden is een bijeenkomst op de NHL waarbij alle deelnemers eens in de zoveel tijd bij elkaar komt om ervaringen en informatie met elkaar te delen. Tijdens zo'n bijeenkomst zijn er ongeveer tussen de 10 à 15 deelnemers aanwezig. Per community is de samenstelling van de groep divers, dit is afhankelijk van de beschikbaarheid van de deelnemers. Ook gedurende deze bijeenkomst blijkt dat de deelnemers erg **enthousiast** zijn over deze community. Gedurende zo'n **community**

wordt er informatie gedeeld, worden er zaken voor elkaar uitgezocht, worden er collectieve offertes opgevraagd en materialen collectief ingekocht. Daarnaast is er via deze community een **forum** in het leven in geroepen. Via dit forum kan informatie geplaatst en gedeeld worden en kunnen de deelnemers online met elkaar in contact blijven. Daarnaast wordt er door de projectleider Charlie Kock regelmatig informatie opgezet en worden de bijeenkomsten aangekondigd. Ook wordt er tijdens deze community regelmatig een presentatie gehouden van één van de partijen die onderdeel uitmaken van het Netwerk Nieuw Bouwen. Deze presentaties gaan over actuele thema's die bedoeld zijn om **kennis te delen**. Waar vervolgens de deelnemers mee aan de slag kunnen gaan en hun helpt om bepaalde keuzes te maken. Gedurende deze community bijeenkomsten is een **leerproces** ontstaan. De deelnemers hebben zoveel informatie ontvangen en ervaringen met elkaar gedeeld, waardoor zij op een gegeven moment van elkaar **geleerd**. Zoals bijvoorbeeld het welke maatregelen of toepassingen wel of niet bevielen en bij welke organisaties of bedrijven je wel of niet materialen moet bestellen of welk product het meeste rendement oplevert.

#### Energiesprong

Het burgerinitiatief is als project opgenomen in het Innovatieprogramma Energiesprong. Dit is een innovatieprogramma dat Platform31 tot eind 2016 uitvoert in opdracht van het ministerie van Binnenlandse Zaken en Koninkrijksrelaties (BZK). Doel van het programma is om op grote schaal vraag en aanbod te laten ontstaan voor gebouwen zonder energienota: woningen, kantoren, winkels, gebouwen van zorginstellingen. Het vertrekpunt is dat er met name een **verandering in het proces** en de **werkwijze** in de bouw nodig is: andere uitvraag, beter aanbod, meer financiële mogelijkheden, aangepaste wet- en regelgeving, én een andere kijkwijze. Energiesprong **stimuleert** innovaties door concrete projecten te zoeken te selecteren en te ondersteunen. Het programma biedt

procesmatige ondersteuning; het ministerie biedt in een aantal gevallen financiële ondersteuning op advies van Energiesprong. Zo is ook het burgerinitiatief in Leeuwarden uitgekozen en opgenomen als Energiesprong Leeuwarden. Energiesprong hoopt met deze verschillende koplopers verandering in het proces en de werkwijze in de bouw tot stand te laten komen. Energiesprong heeft daarmee het burgerinitiatief als **voorbeeld** gebruikt voor andere initiatieven en het proces van het initiatief **geëvalueerd** en **gemonitord** en vervolgens uitgebracht in een jaarlijkse rapportage. Deze jaarlijkse rapportages van met daarin de **resultaten** van de verschillende koplopers zijn aan het ministerie van BZK overhandigd. Ook vindt er binnen het innovatieprogramma Energiesprong Leeuwarden uitwisseling tussen de verschillende projecten plaats. De evaluatie en de monitoring van de verschillende projecten worden onderling met elkaar gedeeld en besproken.

# 4. Resultaten

---

## 4.2.1 Institutionele capaciteit

Aan de hand van de informatie die middels de documentenanalyse, de interviews en de focusgroep is verkregen kunnen we de mate waarin het burgerinitiatief bijdraagt aan de institutionele capaciteit aantonen. We doen dit aan de hand van de drie sleutelementen en de bijbehorende dimensies en kernwoorden die in het conceptuele model zijn opgenomen. Deze zijn in de voorgaande tekst voor een groot deel aangehaald en worden hieronder per sleutelement samengevat.

### **Sociaal kapitaal**

- Ondanks dat de insteek van het initiatief in eerste instantie gebaseerd was op een persoonlijke aanpak en de deelnemers individueel werden benaderd, is er gedurende het initiatief als snel een **collectief verband** ontstaan. Door de gezamenlijke interesse en passie naar het verduurzamen van de woning ontstond er een onderling een **sociale relatie**. Dit kwam doordat de fase waarin de deelnemers zich binnen het initiatief bevonden erg verschillend was. De ene deelnemer had alle duurzame maatregelen al uitgevoerd en de ander moest nog beginnen. Door het delen van de opgedane ervaring en de reeds aanwezige kennis binnen het burgerinitiatief ontstond er een sociale relatie tussen de deelnemers.
- Er ontstond een gezamenlijke behoefte bij de deelnemende burgers om ervaringen, kennis en informatie uit te wisselen over het verduurzamen van woningen. Deze behoefte resulteerde in het organiseren van een regelmatige terugkerende **community** en het gebruiken van een **online forum**. Hierdoor is er een soort **"kennisnetwerk"** binnen het burgerinitiatief ontstaan. Een netwerk die aansluit bij de ambitie van de NHL om een

**ambassadeursclub** op het gebied van duurzaamheid op te richten in Leeuwarden.

- Binnen het burgerinitiatief groeide er een **gezamenlijke passie**, de deelnemers raakten steeds **enthousiaster** over het verduurzamen van woningen, deelden deze ervaringen met elkaar en namen elkaar in **vertrouwen**. Zo nodigden ze onder andere elkaar uit om de situatie in de praktijk te komen bekijken. Maar ook buiten het burgerinitiatief werd **ervaring en de kennis gedeeld** met de burens, vrienden en kennissen.
- Naast het "kennisnetwerk" dat langzaam ontstond, breidde ook het netwerk Nieuw Bouwen uit door dit burgerinitiatief. Het **Netwerk Nieuw Bouwen** bestond nu naast het bedrijfsleven ook uit burgers die hun ervaringen en kennis met het netwerk deelde in plaats van alleen andersom.

### **Intellectueel kapitaal**

- De ambitie van de NHL om door middel van de Energiesprong Leeuwarden een **'ambassadeursclub'** op te richten, van huiseigenaren wonende in de gemeente Leeuwarden die ervaringen hebben met het verduurzamen van woningen is middels dit burgerinitiatief ontstaan. Deze 'ambassadeursclub' voert zijn functie uit en is ook actief buiten het burgerinitiatief. Tijdens de focusgroep werd verteld dat de deelnemers regelmatig hun kennis en ervaring delen met bijvoorbeeld de burens, vrienden en familie.
- Zowel de deelnemers als het Netwerk Nieuw Bouwen hebben gedurende het initiatief van elkaar **geleerd**. De deelnemers waren soms zo enthousiast en gedreven dat zij op een gegeven moment meer hadden uitgezocht en beter op de hoogte waren van bepaalde toepassingen dan het Netwerk

Nieuw Bouwen. Maar ook andersom, de deelnemers hebben van de verschillende organisaties uit het Netwerk Nieuw Bouwen informatie en tips ontvangen. En onderling hebben de deelnemers veel van elkaar opgestoken door het delen van **ervaringen** en het bekijken van elkaars woningen in de praktijk. We kunnen dus stellen dat dit burgerinitiatief heeft bijgedragen aan het **vergroten van kennis** zowel binnen het burgerinitiatief, als binnen het Netwerk Nieuw Bouwen en bij andere betrokkenen en geïnteresseerden.

- Door de monitoring en evaluatie die Energiesprong heeft gedaan in het kader van het koploper project van het Innovatieprogramma hebben zij ook veel informatie gewonnen van het burgerinitiatief, zowel inhoudelijk als procesmatig.

### **Politiek kapitaal**

- De **betrokkenheid** van de deelnemers bij het project was groot. Uit de focusgroep bleek dat het Netwerk Nieuw Bouwen een grote betrokkenheid had bij het burgerinitiatief. Zo heeft voornamelijk de NHL en Kock Volhoudbaar Advies gedurende het initiatief veel gefaciliteerd. Zo de deelnemers met alle vragen bij hun terecht en werd er veel voor hun geregeld of uitgezocht.
- De resultaten van het burgerinitiatief; verduurzamen van woningen heeft niet volledig bijgedragen aan de doelstelling om een energiereductie van 80% te verwezenlijken. Wel heeft het project bijgedragen aan de **doelstellingen** op het gebied van duurzaamheid en het creëren ambassadeurs van zowel het Netwerk Nieuw Bouwen, de gemeente als de provincie. Wel heeft het burgerinitiatief bijgedragen aan een **nieuwe doelstelling**, namelijk het creëren van een ambassadeursclub zoals de NHL die ambieerde.

- Het burgerinitiatief heeft als een koploperproject gediend voor Platform 31. Vanuit dit innovatieve programma is het project gemonitord en geëvalueerd. Deze resultaten zijn uitgewisseld binnen de Energiesprong en vergeleken met andere koploperproject. Hiervoor heeft het burgerinitiatief als **voordbeeld** en **vergelijkingsproject** gediend. Daarnaast werden de in het begin stadium als pioniers gezien omdat zij een van de eersten waren die hun woningen op deze manier gingen verduurzamen. Het initiatief is vanuit dat beeld collectief ingezet bij andere projecten en vervolginiciatieven.
- Er zijn geen aanknopingspunten binnen het burgerinitiatief te vinden waarbij er sprake is van het ontstaan van nieuwe legitimiteit.

#### 4.2.2 Tussenconclusie

Nu we zowel het proces van het burgerinitiatief als de institutionele capaciteit van het burgerinitiatief hebben geanalyseerd kunnen we iets zeggen over de empirische relatie tussen deze twee. Dit resultaat is te vergelijken met de casus Ameltherhout Assen. We hebben namelijk ook hier gezien dat het burgerinitiatief op verschillende manieren en in verschillende mate een bijdrage levert aan de sleutelementen. Vergelijkbaar met Ameltherhout Assen zijn er ook binnen dit initiatief nieuwe sociale relaties gelegd, heeft men elkaar enthousiast gemaakt en is er onderling veel kennis en informatie met elkaar gedeeld en uitgewisseld. Het grote verschil met de casus Ameltherhout Assen is dat dit burgerinitiatief op het gebied van intellectueel kapitaal meer heeft bijgedragen. Dit kunnen we constateren uit het ontstaan van de community en het toepassen van een forum. Beide zijn ze ontstaan uit de behoefte om meer ervaring, informatie en kennis met elkaar te delen. Deze uitwisseling vond plaats tussen zowel de deelnemers onderling als tussen het burgerinitiatief en het Netwerk Nieuw Bouwen.

Daarentegen heet dit burgerinitiatief een lagere bijdrage aan politiek kapitaal dan Ameltherhout Assen. Bij de casus Ameltherhout Assen heeft het initiatief een grotere rol gespeeld als voorbeeldproject en is de casus aantoonbaar vaker gepresenteerd bij andere initiatieven.

We kunnen dus opnieuw constateren dat er daadwerkelijk een relatie is tussen het burgerinitiatief en de institutionele capaciteit. Maar ook hier rijst de vraag of het initiatief echt de institutionele capaciteit aanpast of versterkt. Het initiatief heeft namelijk niet direct invloed op grote zaken zoals de wetgeving, contracten, beleid, businesscases etc. die daadwerkelijk de institutionele capaciteit kunnen aanpassen. Het is veel meer op kleine en ook informele wijze waar het e.e.a. verandert zoals nieuwe kennis, delen van ervaringen, ontstaan van een forum, het organiseren van community bijeenkomsten en het uitbreiden van het Netwerk Nieuw Bouwen.





DEEL III  
conclusie  
& aanbeveling



# 5 en 6

---

## 5 Conclusie

### 5.1 Conclusie

Blz. 48

### 5.2 Aanbeveling

Blz. 49

## 6 Reflectie

### 6.1 Persoonlijke reflectie

Blz. 50

### 6.2 Reflectie op inhoud

Blz. 51

### 6.3 Bijdrage aan planning theory en practice

Blz. 52

# 5. Conclusie en aanbeveling

---

Nu de resultaten van de casestudie in het voorgaande hoofdstuk zijn gepresenteerd en we deze koppelen aan de theorie wordt in dit hoofdstuk een antwoord gegeven op de onderzoeksvraag.

## 5.1 Conclusie

*Hoofdvraag: In hoeverre kunnen burgerinitiatieven een bijdrage leveren aan de institutionele veranderende structuur van de samenleving die de maatschappij beter in staat stelt om de energietransitie mogelijk te maken?*

### **De relatie tussen burger initiatieven en institutionele capaciteit**

Aan de hand van de casestudie hebben we de burgerinitiatieven in relatie gebracht met de drie sleutelementen van institutionele capaciteit en de bijbehorende dimensies. Uit deze relatie kunnen we opmaken dat burgerinitiatieven een relatie hebben met institutionele capaciteit. Afhankelijk van het initiatief dragen zij zoals we hebben gezien in hoofdstuk 4 op verschillende wijzen en in verschillende mate bij aan de sleutelementen van institutionele capaciteit. We kunnen hiermee constateren dat er daadwerkelijk een relatie is tussen het burgerinitiatief en de institutionele capaciteit. Maar zoals bij beide casussen in hoofdstuk 4 ook al is aangegeven, is het de vraag of het initiatief echt de institutionele capaciteit aanpast of versterkt. Het initiatief heeft namelijk niet direct invloed op grote zaken zoals de wetgeving, contracten, beleid en businesscases die daadwerkelijk de institutionele capaciteit kunnen aanpassen. Met bijdragen aan de institutionele capaciteit moeten we ons beseffen dat dit vrij beperkt is en op kleine wijze en informele wijze. We bedoelen hiermee onder andere het ontstaan van nieuwe sociale relaties, nieuwe contacten, het delen van ervaringen en kennis en het deel uit maken van een leerproces. Kortom, minder in een institutionele sfeer tussen de overheid, markt of burg maar wel een zichtbare beperkte bijdragen aan het institutionele capaciteit.

### **Burgerinitiatieven en de invloed op de veranderende structuur van samenleving**

We hebben dus gezien dat er wel een relatie is tussen burgerinitiatieven en institutionele capaciteit, maar dat deze relatie slechts bestaat uit het beperkt bijdragen aan institutionele capaciteit op een kleine en informele wijze. In de theorie hebben we toegelicht dat er onder institutionele capaciteit het volgende wordt verstaan. De maatstaf om inzicht te verkrijgen in hoeverre er wordt samengewerkt tussen relevante betrokkenen (burgers, organisaties, de overheid etc.) en hoezeer hun kennis wordt gedeeld en vergroot om gezamenlijk doelen te verwezenlijken (Healey, 1997). Deze samenwerking heeft o.a. te maken met de houding van de politiek, wettelijke regels, natuurlijke omstandigheden, economische omstandigheden en sociaal culturele omstandigheden (Schut et al. 2011). Als we kijken naar Healey (1997) dan zien we binnen de burgerinitiatieven wel een aantal van deze bewegingen. Namelijk meer samenwerking door het ontstaan van sociale relaties, meer delen van kennis en het samen bijdragen aan doelen. Alleen de mate waarin dit ontstaan is vrij klein en beperkt. Schut et al. (2011) zegt dat we ook naar de houding van de politiek, wettelijke regels, natuurlijke, sociale en economische omstandigheden moeten kijken. Dat ontkent de bewegingen van Healey niet, maar plaatst het juist in het kader van omstandigheden. Schut noemt dat niet de institutionele capaciteit maar condities en factoren die van invloed zijn op de institutionele capaciteit.

In de theorie hebben we de relatie tussen institutionele capaciteit en institutionele structuur uitgewerkt met het begrip 'institutionalisering', oftewel institutionele capaciteit kan versterken of vergroten wanneer er sprake is van institutionalisering van nieuwe sociale, intellectuele of politieke capaciteit. We kunnen constateren dat er wel sprake is van een wisselwerking tussen deze capaciteiten en de structuur. Echter, dit laat zich zien op een kleine en informele wijze en niet

formeel. Waarmee de institutionalisering niet zover gereikt is dat er echt sprake is van een verandering van de bestaande structuren en verhoudingen waarmee het beleid en de wetgeving wordt aangepast.

### **Een bijdrage aan de energietransitie?**

Uit de voorgaande theorie hebben we kunnen opmaken dat een burgerinitiatief binnen de energietransitie aan de hand van de transitietheorie kan worden gezien als een niche. Binnen deze niches kunnen afwijkingen ontstaan, zoals nieuwe technologieën, nieuwe initiatieven en nieuwe vormen van cultuur en bestuur (Rotmans, 2006). Niches zijn innovatieve en afwijkende culturen, structuren en werkwijzen die krachtig genoeg kunnen zijn om het bestaande regime binnen te dringen. Wanneer een niche oftewel een burgerinitiatief invloed kan uitoefenen op het regime oftewel de structuur van de samenleving. Juist wanneer dat gebeurt, treedt er een versnelling op binnen de energietransitie (de radartjes gaan draaien en ontstaat er spiraalvorming). De niches gaan interacteren met het regime, er ontstaan nieuwe patronen. Binnen dit onderzoek is deze interactie met het regime maar in beperkte mate aantoonbaar. We hebben gezien dat er een relatie is tussen burgerinitiatieven en de institutionele capaciteit en dat in er in beperkte mate op informele wijze invloed wordt uitgeoefend op de institutioneel structuur. Hiermee is er nog geen van verandering van bestaande structuren zichtbaar, maar het lijkt wel dat er sprake is van kiemen waarmee wellicht een brede invloed mogelijk is. Zo zou de verspreiding van kennis en ervaring met burgers onderling langzaam kunnen leiden tot meer projecten en invloed. Waarmee het mogelijk is dat gemeenten dit soort modellen van burgerinitiatieven overnemen en toepassen. We kunnen dus spreken van een aantoonbare potentie en een voorzichtige impuls voor dit soort mogelijke ontwikkelingen. Vooralsnog is dit op basis

van de twee casussen binnen dit onderzoek en moet het dus ook niet worden overdreven, de invloed is nog erg beperkt gebleven. Alleen met een paar enkele burgerinitiatieven zien we niet dat deze krachtig genoeg zijn om het regime binnen te dringen. Hiervoor zouden er meer burgerinitiatieven moeten ontstaan die op een gegeven moment gezamenlijk krachtig genoeg zijn om de institutionele capaciteit te versterken of te vergroten waardoor bestaande regime wordt beïnvloed en er een nieuwe structuur van de samenleving ontstaan. Pas dan zouden burgerinitiatieven een bijdrage kunnen leveren aan de energietransitie, maar niet eerder dan dat ze gezamenlijk krachtig genoeg zijn om het regime binnen te treden.

## 5.2 Aanbeveling

We hebben slechts gezien dat de twee onderzochte burgerinitiatieven op een kleine en informele wijze invloed uitoefenen op de structuur van de samenleving. Hiermee is geen veranderende structuur te zien, maar wel lijkt dat er sprake is van kiemen waarmee wellicht een brede invloed mogelijk is. Zo zou de verspreiding van kennis en ervaring met burgers onderling langzaam kunnen leiden tot meer projecten en invloed. Waarmee het mogelijk is dat gemeenten dit soort modellen van burgerinitiatieven overnemen en toepassen. Voor deze mogelijke bredere invloed zouden meer soortgelijke burgerinitiatieven moeten ontstaan die deze beweging kunnen inzetten. De vraag daarbij is hoe burgerinitiatieven onderdeel zijn van een geschakelde serie van leermomenten waarbij ze wellicht ook binnen gemeenten of bedrijven achteraf meer in werking hebben gezet. Om hier een goed beeld van te krijgen is nodig om deze bewegingen binnen burgerinitiatieven op een langere termijn (longitudinaal) te bekijken en middels meer onderzoek aan te tonen.

# 6. Reflectie

---

In dit hoofdstuk is mijn reflectie op het onderzoek gegeven. Binnen deze reflectie maak ik onderscheid tussen mijn persoonlijke reflectie en een reflectie op inhoud. Mijn doel van deze reflectie is om na te gaan wat mijn leerpunten zijn om in een toekomstige soortgelijke situatie beter te kunnen handelen.

## 6.1 Persoonlijke reflectie

Het uitvoeren van het onderzoek heeft gedurende 1,5 jaar plaatsgevonden. Vanaf het begin van het onderzoek heb ik constant geprobeerd om zoveel mogelijk aandacht te besteden aan mijn onderzoek en hier voldoende tijd voor vrij te maken. Ik nam het uitvoeren van het onderzoek erg serieus en wou een kwalitatief product afleveren. Echter, merkte ik doordat ik naast mijn onderzoek een baan had, dat de tijd en aandacht soms beperkt was. Hierdoor is de doorlooptijd langer geweest dan de voorgeschreven tijd van een circa een halfjaar. Daarnaast heeft mijn privé situatie er toe geleid dat mijn gedrag met betrekking tot het onderzoek halverwege het onderzoek is veranderd. Mijn focus was meer op mijn privé situatie dan op mijn onderzoek, waardoor ik nog minder tijd had en de focus op het onderzoek minimaal was. In het vervolg zou ik meer tijd willen vrij maken voor het uitvoeren van het onderzoek. De benodigde tijd voor het uitvoeren van een onderzoek moet niet onderschat worden en is lastig te combineren met een fulltime baan. Ik had achteraf het onderzoek nog meer prioriteit willen geven. Dit geldt ook voor de periode waarin mijn onderzoeksvoorstel tot stand is gekomen. Achteraf zie ik dat dit als een heel belangrijk onderdeel van het proces. Het onderzoeksvoorstel helpt enorm bij de structuur van het onderzoek en het bepalen van de hoofdlijnen van waaruit je verder kan werken. Ik merkte dat ik gedurende het onderzoek regelmatig het onderzoek aan het bijstellen was omdat bleek dat bepaalde zaken niet passend waren binnen het onderzoek of qua beschikbare tijd

lastig waren. Ik denk dat ik dit had kunnen ondervangen wanneer ik meer tijd aan het onderzoeksvoorstel had besteed en iets later was begonnen met het daadwerkelijk uitvoeren van het onderzoek.

## 6.2 Reflectie op inhoud

De reflectie op inhoud heeft een driedelig opzet bestaande uit een reflectie op het literatuuronderzoek, een reflectie op de onderzoeksmethode en een reflectie op de onderzoeksuitkomsten.

### *Een reflectie op het literatuuronderzoek*

De theorie die ik het toegepast binnen het onderzoek was goed bruikbaar. Voornamelijk de werking van burgerinitiatieven binnen een energietransitie en de theorie over de institutionele capaciteit met de bijbehorende sleutelementen was het meest bruikbaar. Het theoretisch kader bood daarmee voldoende handvatten om het onderzoek uit te voeren. De kernbegrippen uit de hoofdvraag en de onderliggende deelvragen waren aan de hand van de literatuur goed te definiëren en te onderzoeken. Achteraf had ik mij op bepaalde onderdelen van de theorie nog verder willen verdiepen zodat ik hier nog meer over had kunnen zeggen binnen het onderzoek. Ik denk dat dan de koppeling van de theorie met de conclusie sterker naar voren was gekomen. Hiermee doel ik voornamelijk op de theorie over institutionalisering en institutionele capaciteit.

### *Een reflectie op de onderzoeksmethode*

Om antwoord te vinden op de hoofdvraag heb ik de juiste dataverzamelmethode gehanteerd. Het gebruiken maken van focusgroepen was erg succesvol, de onderzoeksdoelgroep werkte goed mee, kon ik gemakkelijk bereiken en leverde voldoende respons op. De succesfactor hierin was dat ik goed contact had met de

contactpersonen van de burgerinitiatieven en zij mij goed konden helpen met het werven van de juiste onderzoeksdoelgroep. Ook de combinatie met de documentenanalyse en interviews was goed. Hierdoor kon ik net nog wat extra informatie verzamelen om de resultaten te verbreden. Om de betrouwbaarheid van het onderzoek te verhogen had ik achteraf nog één of twee casussen moeten onderzoeken. Dit vergt meer benodigde tijd wat in relatie tot de beschikbare tijd niet mogelijk was.

### *Een reflectie op de onderzoeksuitkomsten*

De onderzoeksuitkomsten bieden naar mijn inziens voldoende inzichten om met een relevante aanbeveling te komen. We zien dat er daadwerkelijk iets heel kleins ontstaat binnen burgerinitiatieven die in een beperkte mate invloed uit oefenen op de structuur van de samenleving. Maar van aantoonbare veranderingen van de structuur is geen sprake. Het inzicht om op lange termijn hier opnieuw en meer onderzoek naar uit te voeren om deze invloed opnieuw en naar verwachting in een grote vorm aan te tonen is een relevante aanbeveling. Zelf had ik wel verwacht dat de burgerinitiatieven een zichtbare bijdrage leveren aan de energietransitie. Echter, blijkt uit het onderzoek dat dit nog lastig is aan te tonen. Het resultaat is hierdoor niet verrassend maar ik had stiekem gehoopt dat de aantoonbaarheid er in een grotere mate zou zijn. Ik moet hierbij wel realistisch blijven omdat het slechts om twee burgerinitiatieven gaat.

### 6.3 Bijdrage aan de planning theory en practice

Dit onderzoek heeft op de volgende aspecten bijgedragen aan de planning theory en practice:

- Het betreft een maatschappelijk ontwikkeling die invloed heeft op op de samenleving in relatie tot ruimtelijke ontwikkelingen;
- Het onderzoek draagt bij aan actuele vraagstukken die op dit moment in de huidige maatschappij leven;
- Laat zien dat nader onderzoek bijdraagt aan een breder beeld bij de invloed die burgerinitiatieven hebben op de veranderende structuur van de samenleving.

LITERA-  
TUUR



# Literatuurlijst

- Akker, D. (2011). Naar een lokaal klimaatbeleid 2.0. Rotterdam: Oprit Duurzaamheid.
- Arts, B., & Leroy, P. (2006). *Institutional dynamics in environmental governance*. Dordrecht: Springer.
- Baarda D.B., M. de Goede (2006). Basisboek methoden en technieken. Hoogeveen: Noordhoff Uitgevers B.V
- Baarda, B., de Goede, M. & Teunissen. (2009). Basisboek kwalitatief onderzoek: handleiding voor het opzetten en uitvoeren van kwalitatief onderzoek. Houten: Noordhoff Uitgevers.
- Boeije H. 2006. Analyseren in kwalitatief onderzoek. Denken en doen. Boom Onderwijs.
- Bokhoven, T. (2013). Tijd voor een Nederlandse "Wende": Duurzame energie bottum up en top down. Signaal.
- Borst, K. & Westzaan, V. (2011). *Nieuwe energie voor Amsterdam: verschuivingen in het energielandschap*. Plan Amsterdam, 3.
- Boulding, K. (1970). *A primer on social dynamics: history as dialects and development*. New York : Free Press .
- Boyer, W. (1990). Political Science and the 21st Century. *Government Governance* (pp. 50-54). PS: Political Science and Politics.
- Breman, B., Salverda, I. & Fontein, R. (2015). *Marke Mallen of hoe burgers tot initiatief verleid kunnen worden*. Geraadpleegd op 3 mei 2015 via <http://ruimtevolk.nl/2015/03/31/marke-mallem-of-hoe-burgers-tot-initiatief-verleid-kunnen-worden>
- Bridges, W. (2005). *Managen van transities: over de menselijke kant van organisatieveranderingen*. . Zaltbommel : Thema .
- Bukker Lubbe, S. (Regisseur). (2012, oktober 8). Power to the people. In H. Hagen en F. Wiering, *Tegenlicht* [TV-uitzending]. Hilversum: VPRO.
- Butter, F. & Dietz, F. (2004). *Duurzame ontwikkeling en overheidsbeleid*. ESB, 89.
- CBS (2015). Sterke groei aandeel hernieuwbare energie. Geraadpleegd op 3 maart 2015 via <http://www.cbs.nl/nl-NL/menu/themas/industrie-energie/publicaties/artikelen/archief/2015/sterke-groei-aandeel-hernieuwbare-energie.htm>
- Competentiecentrum Transities. (2009). *Transitiepraktijk*. Geraadpleegd op 1 juli 2015 via <http://www.transitiepraktijk.nl/nl/programma/over-transities>
- Creswell, J.W. (2007). *Qualitative inquiry and research design: Choosing among five approaches (2nd ed.)*. Thousands Oaks, CA: Sage.
- Dam, R.I. van, I.E. Salverda & R. During (2010). *Strategieën van burgerinitiatieven. Burgers en Landschap deel 3*. Wageningen: Alterra, Wageningen UR.
- Dam, R.I. van, I.E. Salverda & R. During (2011). *Effecten van Burgerinitiatieven en de rol van de rijksoverheid. Burgers en Landschap deel 5*. Wageningen: Alterra, Wageningen UR.
- Dam, R.I. van, I.E. Salverda & R. During (2014). *Strategies of citizens' initiatives in the Netherlands: connecting people and institutions*. In: Critical Policy Studies.
- Dirven, J., Rotmans, J., & Verkaik, A. (2002). *Samenleving in transitie: een vernieuwend gezichtspunt*. .
- Duurzaambo (2012). *Fraaie gezegden*. Geraadpleegd op 10 juni 2015 via <http://www.duurzaambo.nl/index.php/kennisbank/profit/56-kennisbank/people/3820-fraaie-gezegden>
- Ecorys & The Green Land (2014). *Juridische en economische obstakels voor volledige transparantie brandstofmix*. Geraadpleegd op 10 augustus via <file:///C:/Users/d13016/Downloads/eindrapport-ecorys-juridische-en-economische-obstakels-voor-volledige-transparantie-brandstoffenmix.pdf>
- Energy Valley (z.j.). *Over Energy Valley*. Geraadpleegd op 3 augustus 2015 via <http://www.energyvalley.nl/>
- Europese Commissie. (2015). *Europa 2020*. Geraadpleegd op 3 augustus 2015 via [http://ec.europa.eu/europe2020/index\\_nl.htm](http://ec.europa.eu/europe2020/index_nl.htm)
- Fischer, R. (2004). *Het spoor naar een duurzame samenleving: een onderzoek naar de knelpunten in de spoorsector die een transitie naar een duurzame mobiliteit belemmeren*. Eindhoven : Technische Universiteit .
- Geels, F., & Kemp, R. (2000). *Transities vanuit een socio-technisch perspectief. Rapport voor het ministerie van VROM*. Universiteit Twente en MERIT, Universiteit Maastricht.
- Geels, F., & Schot, J. (2007). Typology of sociotechnical transition pathways. Research Policy. *Elsevier*.
- Hajer, M. (2011). De energieke samenleving. Den Haag: Planbureau voor de leefomgeving (PBL).

# Literatuurlijst

---

Hajer, M., Tatenhove, J. v., & Laurent, C. (2004). *Nieuwe vormen van governance*. Bilthoven : RIVM.

Hartman, I. (2004). Burgerinitiatieven: gemobiliseerde participatie. Tijdschrift voor de Sociale Sector.

Healey, P. (1997). *Environmental and planning: building institutional capacity through collaborative approaches to planning* (pp. 299-320). European planning studies.

Healey, P. (2006). *Transforming Governance: Challenges of Institutional Adaption and a New Politics of Space*. Routledge, European Planning Studies, No 3.

Healey, P., de Magalhães, C & Madanipour, A. (2002). *Assessing institutional capacity for city centre regeneration: Newcastle's Grainger Town*. In G. Cars, P. Healey, A. Madanipour en C. de Magalhães. *Urban governance, institutional capacity and social milieux*. Aldershot: Ashgate.

Healey, P., de Magalhães, C., A. Madanipour, A. & Pendlebury, J. (2003). *Place, identity and local politics: analysing initiatives in deliberative governance*. In: M. Hajer en H. Wagenaar (Eds.). *Deliberative policy analysis*. Cambridge: Cambridge University Press.

Heijden, J., Mark, L. v., & Meresonne, A. (2007). *Help! een burgerinitiatief*. Den Haag: InAxis, Ministerie van Binnenlandse Zaken en Koninkrijksrelaties.

Heijden, J., van Dam, R., van Noortwijk, R., van Salverda en van Zanten, I. (2011). *Van Doe-het-zelf naar doe-het-samenmaatschappij; experimenteren met burgerinitiatief*.

Hier. (z.j.). *Alles over duurzame energie initiatieven*. Geraadpleegd op 3 januari 2015 via <http://www.hieropgewekt.nl/initiatieven>

Hopkins, R. (2008). *Het Transitie handboek: van olie-afhankelijkheid naar lokale veerkracht*. Utrecht: Jan van Arkel

Khakee, A. (2000). *Progress in planning: urban planning in China and Sweden in an comparative Perspective*. Pergamon

Loorbach, D. (2007). *Transition management: new mode of governance for sustainable development*. Erasmus Universiteit Rotterdam: AD.

Loorbach, D. (2010). *Transition management for sustainable Development: a Prescriptive Complexity-Based Governance Framework*. Oxford: Wiley Periodicals.

Maters, J. (2013). *Singelpark Leiden*. Geraadpleegd op 15 juli 2015 via <http://www.burgerverzet.nl/singelpark-leiden/>

Minnesma, M. (2013). *Een duurzame revolutie*. Geraadpleegd op 17 juni 2015 via <http://www.knhm.nl/over+ons/blogs/228372.aspx?t=een+duurzame+revolutie>

MNP. (2007). *Nederland en een duurzame wereld. Armoede, klimaat en biodiversiteit*. Bilthoven: Milieu- en Natuurplanbureau.

Mouwen, K. (2013). VGN Congres. De gouden driehoek: de maatschappelijke onderneming. Geraadpleegd op 4 augustus 2015 via [file:///C:/Users/d13016/Downloads/Prof.%20ir.%20K.%20Mouwen%20\(TiasNimbus%20Business%20School\).%20Presentatie%20\(2\).pdf](file:///C:/Users/d13016/Downloads/Prof.%20ir.%20K.%20Mouwen%20(TiasNimbus%20Business%20School).%20Presentatie%20(2).pdf)

Murk, E. (2013). *Naar een energieke provinciale rol: Een onderzoek naar de provinciale regierol bij de energietransitie in de provincies Zuid-Holland en Drenthe*. Rijksuniversiteit Utrecht.

Nordhaus, W. (2010). *Economic aspects of global warming in a post-Copenhagen environment*. Proceedings of the National Academy of Science (pp. 2678-2683).

Ockels, W. (2014). *Duurzame energie maakt het leven zoveel leuker*. Geraadpleegd op 10 augustus via <http://www.improve4all.nl/blog/duurzame-energie-maakt-het-leven-zoveel-leuker/>

Overbeek, G., & Salverda, I. (2013). *De Energieke overheid*. Wageningen: Wageningen UR.

Participatiewijzer (z.j.). *Focusgroep*. Geraadpleegd op 10 november 2014 via <http://www.participatiewijzer.nl/De-Participatiewijzer/Databank-methoden/FOCUSGROEP>

Peters, M., Fudge, S., & Sinclair, P. (2010). *Energy Policy. In Mobilizing community action towards a low-carbon future: opportunities and challenges for local government in the UK* (pp. 38: 7596 - 7603).

Pierre, J., & Peters, B. G. (2000). *Governance, Politics and the State*. Basingstoke : Macmillan.

Peeters, L., Matthyssens, P. & Vereeck, L. (2002). *Vlaams wetenschappelijke economisch congres: stakeholders synergie*. Apeldoorn: Garant Uitgevers.



Portsmouth, U. (2013). Governance in a multi-level Europe; governance and hollowing out. Geraadpleegd op 5 februari 2015 via <http://hum.port.ac.uk/europeanstudieshub/learning/module-3-governance-in-a-multi-level-europe/government-governance-and-hollowing-out/>

Rakhorst, A-M. (2010). *Nieuwe Energie: Nederland na het fossiele tijdperk*. Heeswijk: Search Knowledge B.V.

Rhodes, R. (1994). *The hollowing out of the state: the changing nature of public service in Britain*. The political Quarterly.

Rijksoverheid (2012). Regeerakkoord: bruggen slaan. Geraadpleegd op 10 juli 2015 via <https://www.rijksoverheid.nl/documenten/rapporten/2012/10/29/regeerakkoord>

Rijksoverheid (2013). *Troonrede 2013: Toespraak Koning Willem-Alexander*. Geraadpleegd op 3 februari 2015 via <https://www.rijksoverheid.nl/documenten/toespraken/2013/09/17/troonrede-2013>.

Rip, A., & Kemp, R. (1998). Technological Change. In S. Rayner, & E. Malone, *Human Choice and Climate Change* (pp. 327-400). Columbus: Ohio: Batelle Press.

Rockström, J. (2009). Nature: A safe operating space for humanity (pp.461: 472-475).

Roger, J., Simmons, E., Convery, I., & Weatherall, A. (2008). *Public perceptionis of oppurtunities for community-based renewable energy projects*. . Energy Policy , 7596-7603.

Romp, W (2014). *Op weg naar de doe democratie*. Wagening: Uitgeverij Landmerk.

Rostow, W. (1960). *The stages of economic growth: a non-communist manifesto*. . Cambridge: Cambridge University Press.

Rotmans, J. (1994). *Transitions on the move*. Global Dynamics and Sustainable Development. . RIVM: Bilthoven.

Rotmans, J., Kemps, R., Asselt, M., van Geels, F., Verbong, G., & Molendijk, K. (2000). *Transities & transitie-management: de casus van een emissiearme energievoorziening*. Maastricht: International Centre for Integrative Studies (ICIS).

Rotmans, J. (2005). Maatschappelijke innovatie: *tussen droom en werkelijkheid staat complexiteit*. Hoofddorp: Brummelekkamp.

Rotmans, J. (2006). *Transitiemanagement voor een duurzame samenleving*. Assen: Koninklijke van Gorcum.

Rotmans, J. (2012). In het oog van de orkaan: Nederland in transitie. Boxtel: Aeneas.

Rotmans, J. (2015). Nederland in transitie: de oude en de nieuwe orde. Geraadpleegd op 3 mei 2015 via <http://www.janrotmans.nl/artikelen-columnns-en-blogs/nederland-in-transitie-de-oude-en-de-nieuwe-orde/>

Rotmans, J. (2014). *Verandering van tijdperk: Nederland verandert*. Boxtel: Aeneas.

Rutgers, J. (2014). Verandering van tijdperk: Nederland kantelt. Geraadpleegd op 6 januari 2015 via <http://www.gebiedsontwikkeling.nu/artikel/14911-verandering-van-tijdperk-nederland-kantelt>

Salverda, L., Pleijte, M., & Papma, A. (2012). *Meervoudige overheidssturing in open, dynamisch en lerende netwerken. Essay over de nieuwe rol van het ministerie van Economische Zaken in de energie netwerksamenleving*. Den Haag.

Schot, J. (1998). *Innoveren in Nederland: in geschiedenis van de techniek van Nederland. De wording van een moderne samenleving 1800 – 1890*. Zupthen: Walburg pers.

Schut, M., Paasen, A., Leeuwis, C., van Bos, S. Leonardo, S. & Lemer, A. (2011). E. *Policy, Lessons learned for policy from Nhambita communities Mozambique: space for innovation for sustainable community-based bioful production and use* (pp.5116-5128).

Schwencke, A-M. (2012). *Energie Bottum-up in lage landen*. . Leiden : ASI Search .

SCP. (2010). Sociaal en Cultureel rapport . Sociaal en Cultureel Planbureau .

SER (2010). *Meer werken aan duurzame groei*. Den Haag. Sociaal Economische Raad.

SER (2013). *Het Energieakkoord voor duurzame groei: wat is het en hoe werkt het?* Den Haag: Sociaal Economische Raad.

Shaw, S., & Mazzuchelli, P. (2008). Evaluating the perspectives for hydorgen energy uptake in communities: success criteria and their application. *Energy Policy*, 5359-5371.

Smith, A., VoB, J., & Grin, J. (2010). *Innovation studies and sustainability transitions: perspective and its challenges: The allure of the multi-level*. *Research Policy* , 435-448.

# Literatuurlijst

---

Stern, N. (2006). *Review on the economics of climate change*. Cambridge (UK): Cambridge University Press.

Tatenhove, J. (1996). *De regio als beleidsarena*. Sociologische Gids XLIII.

Thiel S. van, 2007. *Bestuurskundig onderzoek. Een methodologische inleiding*. Bussum: Coutinho.

Urgenda. (z.j.). *Samen sneller duurzaam*. Geraadpleegd op 10 juni 2015 via <http://www.urgenda.nl/over-urgenda/platform/>

Verhagen, H. (2012). *De duurzaamheidsrevolutie: hoe mensen en organisaties de wereld veranderen*. Utrecht: Jan van Arkel.

Verschuuren, P. & Doorewaard, H. (2007). *Het ontwerpen van een onderzoek*. Amsterdam: Boom Lemma Uitgevers

VNG. (2011). *Meedenken over routekaart naar klimaatneutraal*. Geraadpleegd op 10 juli 2015 via <http://praktijkvoorbeelden.vng.nl/databank/burgerparticipatie/burgerparticipatie-milieu/meedenken-over-routekaart-naar-klimaatneutraal.aspx>

VNG. (2011). *Meedenken over cultuurbeleid van Leiden*. Geraadpleegd op 10 juli via <http://praktijkvoorbeelden.vng.nl/databank/burgerparticipatie/burgerparticipatie-overig/cultuur-071-meedenken-over-het-cultuurbeleid-van-leiden.aspx>

VNG. (2013). *Participatie in Tytsjerksteradiel*. Geraadpleegd op 10 juli via <https://praktijkvoorbeelden.vng.nl/databank/burgerparticipatie/burgerparticipatie-beleid/participatie-in-tytsjerksteradiel.aspx>

VNG. (2015). *Bredase Zonnewijde*. Geraadpleegd op 10 juli 2015

via [Http://praktijkvoorbeelden.vng.nl/databank/milieu/klimaat-energie/bredase-zonnewijde.aspx](http://praktijkvoorbeelden.vng.nl/databank/milieu/klimaat-energie/bredase-zonnewijde.aspx)

VROM (2011). *Nationaal Milieubeleidsplan 4*. Den Haag: Sociaal Economische Raad (SER).

Walker, G., & Devine-Wright. (2007). *Community renewable energy: what should it mean?* Energy Policy, 497-500.

Willems, J. & Busscher, T. (2015). *Het leervermogen versterkt: aanbevelingen voor de Nederlandse sluissector*. Rijks Universiteit Groningen.

WRR. (2005). *Vertrouwen in de buurt*. Amsterdam: University Press.

Zuidema, C. & de Boer, J. (2013). *Towards a resilient energy landscape*. Vienna: Aesop Yong Academics Workshop





BIJ-  
LAGEN

# Bijlagen

---

- 1. Gesprekshandleiding Focusgroep**
- 2. Excel-Overzicht Casus Ameltherhout Assen**
- 3. Excek Overzicht Casus Energiesprong Leeuwarden**



rijksuniversiteit  
groningen