



## Werk aan de winkel

*Over de relatie tussen leefbaarheid en voorzieningen in plattelandsdorpen in het Eemsdeltagebied*

Laura (L.A.) Been  
S1567292  
Groningen, 3 januari 2012

Master Planologie  
Faculteit Ruimtelijke Wetenschappen  
Rijksuniversiteit Groningen  
Begeleiders: prof. dr. D. Strijker en dr.ir. T. van Dijk



rijksuniversiteit  
groningen

faculteit ruimtelijke  
wetenschappen



Weusthuis EN Partners

# Inhoudsopgave

<b>Voorwoord</b>	<b>3</b>
<b>Samenvatting</b>	<b>4</b>
<b>Lijst met figuren en tabellen</b>	<b>5</b>
<b>H.1 Inleiding</b>	<b>6</b>
1.1 Aanleiding en achtergronden	6
1.2 Doel- en vraagstelling	7
1.3 Methodologie	7
1.4 Beleidsrelevantie	8
1.5 Introductie en verantwoording onderzoeksgebied	8
1.6 Introductie casus	10
1.7 Leeswijzer	10
<b>H.2 Leefbaarheid en voorzieningen</b>	<b>11</b>
2.1 Inleiding	11
2.2 Het begrip leefbaarheid	11
2.3 Leefbaarheid op het platteland	13
2.4 Het gebruik van voorzieningen	15
2.5 De relatie tussen leefbaarheid en voorzieningen in plattelandsdorpen	18
<b>H. 3 Het Eemsdeltagebied</b>	<b>24</b>
3.1 Inleiding	24
3.2 Krimp en vergrijzing in de Eemsdelta	24
3.3 Voorzieningenstructuur Eemsdelta	26
3.4 Effect van krimp en vergrijzing op de vraag naar voorzieningen	28
3.5 Behoeftte aan voorzieningen in het Eemsdeltagebied	29
3.6 Beleid met betrekking tot leefbaarheid en voorzieningen	31
<i>BOX 3.1 : Beleid met betrekking tot leefbaarheid en voorzieningen</i>	32
3.7 Conclusie	34
<b>H.4 Casus ‘supermarkten’</b>	<b>36</b>
4.1 Inleiding	36
4.2 Methoden	36
4.3 Gedrag bewoners	38
4.4 Beleving bewoners	40
4.5 Functies supermarkt voor het dorp	41
4.6 Effect sluiting supermarkt	42
4.7 Ouderen	43
4.8 Conclusie	44
4.9 Vertaalslag supermarkten – algemene voorzieningen	45
<b>H.5 Conclusies en aanbevelingen</b>	<b>47</b>
5.1 Inleiding	47
5.2 Sociale en symbolische functie voorzieningen	47
5.3 Effect verdwijnen voorzieningen	47
5.4 Aanbevelingen voor beleid	48
<b>Literatuurlijst</b>	<b>51</b>
<b>Bijlagen</b>	<b>56</b>

## Voorwoord

Deze scriptie vormt de afsluiting van mijn studietijd aan de Faculteit Ruimtelijke Wetenschappen en de Rijksuniversiteit Groningen. In de viereneenhalf jaar dat ik geografie en planologie heb gestudeerd heb ik veel geleerd, maar vooral een erg leuke tijd gehad. Studeren aan een kleine faculteit lijkt op wonen in een dorp: iedereen kent en groet elkaar. Daarnaast is er ook erg veel mogelijk: van reizen naar (in chronologische volgorde) Dublin en Mexico tot drie maanden studeren in Seattle en vier weken onderzoek doen in Beijing. Door de jaren heen ontdekte ik dat ik geografie erg interessant vind, maar dat de planologie mijn richting is: in mijn werk wil ik samen met vele anderen op zoek naar de beste ruimtelijke inrichting en combinatie van functies in dorpen, steden of gebieden. Hierbij hoop ik kritisch te kunnen zijn: niet alles zomaar aannemen maar vraagtekens te zetten bij keuzes die gemaakt zijn en worden. De masteropleiding Planologie is met name gericht op de sociale kant van ruimtelijke processen en veranderingen. Leefbaarheid, één van de kernbegrippen in dit onderzoek, is een begrip dat hier erg in thuis hoort: hoe beleven mensen hun omgeving en waarom doen ze dat op die manier? In dit onderzoek wordt dit begrip in een plattelandscontext gekoppeld aan de aanwezigheid en spreiding van lokale voorzieningen, naar aanleiding van de krimp. Ik vind het leuk dat ik op deze manier vele elementen uit mijn bachelor- en masteropleiding samen hebben kunnen brengen: zowel planologie als demografie en culturele en economische geografie.

Voordat ik aan mijn master begon had ik al besloten om een stage te gaan lopen, omdat ik toch wel erg nieuwsgierig was naar de ruimtelijke ordening in de praktijk. In februari 2010 ben ik stage gaan lopen bij ruimtelijk adviesbureau Weusthuis en Partners. Dit was een erg goede keuze: niet alleen heb ik een interessante en gezellige tijd gehad, ook kon ik mijn scriptieonderwerp in de praktijk terug zien. Samen met mijn stagebegeleider Rob van Vliet ben ik vele malen het Eemsdeltagebied in geweest, afwisselend voor vergaderingen, een verkenningstocht door de dorpen of bewonersavonden. Ik heb het gebied goed leren kennen en veel bewoners gesproken over hun dorp en hun woonomgeving. Dit heeft mij ook op het idee gebracht voor de casus in hoofdstuk 4.

Dit onderzoek is tot stand gekomen met hulp van vele mensen. Ten eerste wil ik mijn begeleiders bedanken. Dirk Strijker, vanwege de snelle, scherpe en opbouwende kritiek waar ik goed mee uit de voeten kon. Rob, niet alleen vanwege je hulp bij mijn scriptie maar ook voor de interessante stagetijd die ik heb gehad. Daarnaast wil ik onderzoeksbureau Companen bedanken voor het databestand dat ik mocht gebruiken voor de casus in hoofdstuk 4. Ook wil ik alle geïnterviewden ontzettend bedanken voor de leuke en inspirerende gesprekken. Overal werd ik verwelkomd met kopjes koffie en iedereen was bereid mij veel te vertellen over het wonen en leven in hun dorp. Vaak leverde dit informatie op die ik van tevoren niet had verwacht.

Groningen, 12 januari 2012

## Samenvatting

Naar aanleiding van de bevolkingskrimp in het Eemsdeltagebied is de verdwijning van voorzieningen uit de dorpen in het gebied en het effect hiervan op de leefbaarheid in de belangstelling komen te staan. In dit onderzoek worden de begrippen leefbaarheid en voorzieningen met elkaar in verband gebracht en in de context van het Eemsdeltagebied geplaatst.

Leefbaarheid is een complex begrip, dat iets zegt over de relatie tussen mens en omgeving. Er bestaat geen duidelijke, geaccepteerde definitie van het begrip, wel kan gesteld worden dat er vele factoren zijn die de leefbaarheid van een gebied of dorp beïnvloeden. Deze factoren zijn onder te brengen in het economische, politieke, sociale en natuurlijke domein en ze kunnen elkaar compenseren. Voorzieningen spelen een rol in het economische en sociale domein. De mens beleeft zijn of haar omgeving op een eigen manier, bij een verandering hierin kan gewenning en aanpassing optreden. Door de toegenomen mobiliteit is men tegenwoordig minder afhankelijk van het eigen dorp voor voorzieningen, werk en sociale contacten. Toch is de sociale cohesie in een dorp een bepalende factor voor de leefbaarheid. Het verdwijnen van voorzieningen wordt dus niet veroorzaakt door krimp, maar door deze toegenomen mobiliteit in combinatie met schaalvergroting aan de aanbodkant en een veranderende kwaliteitsvraag van de consument aan de vraagkant.

Voorzieningen hebben via verschillende functies invloed op de leefbaarheid van een dorp. Door de toegenomen mobiliteit zijn de primaire en economische functie verminderd, terwijl de sociale en symbolische functie vanwege hun aard van belang blijven. Met name de sociale functie is van belang: voorzieningen fungeren als ontmoetingsplek en dragen hierdoor bij aan de interactie tussen bewoners en aan de sociale cohesie. Ook zorgen ze voor levendigheid op straat. In de beleving van de bewoners is er sprake van een neerwaartse spiraal in de dorpen waar voorzieningen sluiten, de sluiting staat dus symbool voor de achteruitgang van het dorp.

De relatie tussen de aanwezige voorzieningenstructuur en het gedrag van de bewoners is inzichtelijk gemaakt met de structuratietheorie van Giddens. De structuur en het gedrag hebben een wederkerige, causale relatie. Mens en omgeving zijn dynamisch en reageren op elkaar, beiden zijn voortdurend in aanpassing en ontwikkeling en de voorzieningenstructuur is hierbij zowel de oorzaak als het resultaat van het gedrag van bewoners. Bij de verdwijning van een voorziening past men zich op allerlei manieren aan, waardoor de primaire functie van de voorziening niet of nauwelijks wordt gemist. Op korte termijn zorgt de verdwijning van een voorziening voor verminderde leefbaarheid, omdat men zich moet aanpassen en wennen aan de situatie maar vooral omdat men het gevoel heeft dat het slecht gaat met het dorp. Op langere termijn wordt een nieuwe balans gevonden. Men vertrekt niet uit het dorp vanwege de verdwijning van voorzieningen, maar mogelijk trekt het dorp minder nieuwkomers aan.

In het leefbaarheidsbeleid zou meer aandacht moeten zijn voor de sociale functie van voorzieningen en voor de beleving van bewoners. Een neutrale ontmoetingsplek open en aantrekkelijk houden van de bevolking is belangrijk voor de sociale cohesie en daarmee voor de leefbaarheid. Daarnaast is het van belang om met bewoners in gesprek te gaan over de eigen rol in het verdwijnen van de voorzieningen en om ervoor te zorgen dat er een minder zware betekenis aan de sluiting van een voorziening wordt toegedicht. Inzetten op de zelfredzaamheid van burgers is verstandig en reëel, vrijwilligers kunnen bijvoorbeeld particulier vervoer of een koffiepunt in het dorp realiseren.

## Lijst met figuren en tabellen

Figuur 1.1	Model onderzoek	8
Figuur 1.2	Het onderzoeksgebied, de vier Eemsdeltagemeenten	10
Figuur 2.1	Theoretisch model voor het meten van quality of life	12
Figuur 2.2	Voorzieningen, mobiliteit en leefbaarheid	20
Figuur 2.3	De relatie tussen structuur en gedrag	22
Figuur 3.1	Prognose bevolkingsontwikkeling 2010-2040 Eemsdeltagebied	25
Figuur 3.2	Bevolkingsprognose regio Eemsdelta volgens Primos 2009	26
Figuur 3.3	Voorzieningenstructuur Eemsdelta 2010	27
Tabel 3.1	Belangrijkheid verschillende typen voorzieningen per woonmilieu	30
Box 3.1	Beleid rondom leefbaarheid en voorzieningen	32
Figuur 3.4	Leefbaarometer Eemsdelta	32
Figuur 4.1	Dorpen geselecteerd voor het onderzoek	37
Tabel 4.1	Aantal inwoners per dorp	37
Tabel 4.2	Factoren die invloed uitoefenen op de keuze voor een supermarkt	38
Tabel 4.3	Kwantitatieve relaties	40
Tabel 4.4	Kwalitatieve relaties	40
Figuur 4.2	Aanplakbiljet te koop staande woning	43
Figuur 5.1	Wederkerige relatie voorzieningenstructuur en gedrag bewoners	48

# Hoofdstuk 1. Inleiding

## 1.1 Aanleiding en achtergronden

De foto op de voorkant van dit rapport is genomen in Holwierde, een klein dorp ten noorden van Delfzijl. Op de foto staan zowel de aanwezige voorzieningen in het dorp als de afstanden tot de andere kernen met een wegwijzer aangegeven. Dit illustreert een belangrijk dilemma voor dit onderzoek naar de relatie tussen leefbaarheid en voorzieningen in plattelandsdorpen. Hoe belangrijk is het dat de bestaande voorzieningen in een dorp aanwezig blijven, als andere grotere kernen op een paar kilometer afstand deze voorzieningen ook hebben? Het verdwijnen van voorzieningen in het Eemsdeltagebied, een plattelandsg gebied in Noordoost Groningen dat vier gemeenten beslaat, staat volop in de belangstelling. Aanleiding hiervoor is de bevolkingsdaling die in het gebied plaatsvindt en die volgens de prognoses zal doorzetten. Deze krimp zorgt voor vraagtekens over de leefbaarheid van het gebied. Maar wat is er nodig om ervoor te zorgen dat inwoners van een dorp of gebied tevreden zijn over hun woon- en leefomgeving en welke rol spelen voorzieningen hierin? In dit onderzoek wordt geprobeerd om op deze vraag een antwoord te geven.

De term bevolkingskrimp is niet nieuw voor het Eemsdeltagebied. In 1959 komt het spraakmakende rapport *Bedreigd Bestaan* uit, waarin gesteld wordt dat het Groningse platteland leeg zal lopen. Het rapport is geschreven naar aanleiding van een vertrekoverschot in het gebied in de periode na de Tweede Wereldoorlog van met name jongeren, veroorzaakt door een tekort aan werkgelegenheid in de landbouw (*Bedreigd Bestaan*, 1959). De voorspelde leegloop en het verdwijnen van de kleinere dorpen in dit gebied is niet uitgekomen. Tot 1970 is het bevolkingsaantal licht gedaald, maar in de daaropvolgende decennia trad forse bevolkingsgroei op (*Regioatlas*, 2011). Toch is bevolkingskrimp op dit moment weer een actueel thema. Door de toegenomen mobiliteit is de afname van de werkgelegenheid niet meer de belangrijkste reden om te vertrekken, maar speelt onder andere de aantrekkelijkheid van de woonomgeving een grote rol (Van Dam, 2006). Het Eemsdeltagebied is niet het enige gebied in Nederland dat met krimp te maken heeft. In Zuid-Limburg is de bevolkingsdaling het sterkst, dit zal ook in de komende tijd het geval zijn. In de komende decennia krijgt meer dan de helft van de gemeenten in Nederland te maken met krimp (Van Dam, 2006).

In de huidige discussie over krimp wordt vaak het woord leefbaarheid genoemd. Leefbaarheid is een containerbegrip, een abstract concept dat niet direct gemeten of bepaald kan worden. Volgens het woordenboek van Van Dale is iets leefbaar als het 'geschikt is om erin of ermee te leven' (Van Dale, 2011). Er wordt niet verder toegelicht wat geschikt dan precies inhoudt. Leefbaarheid en krimp hangen niet alleen samen in een rurale context. Ook in steden kan krimp optreden, hiervan is Detroit een voorbeeld. In deze Amerikaanse stad is in de tweede helft van de vorige eeuw een enorme bevolkingskrimp opgetreden, als gevolg van een teruglopende werkgelegenheid in de auto-industrie (Knox, 2007). Dit onderzoek richt zich echter op leefbaarheid in het landelijk gebied. Stegeman (2000) stelt dat leefbaarheid moeilijk te definiëren is, omdat de betekenis die eraan wordt gegeven individueel bepaald is en daarnaast ook sterk dynamisch. Toch komt hij met een definitie: 'Leefbaarheid is de mate waarin de sociale en fysieke leefomgeving aan de normen en waarden van de bewoners en/of gebruikers van het landelijk gebied voldoen'. Ondanks het feit dat leefbaarheid moeilijk te vatten is, is het verbeteren ervan vaak een doel van beleid, iets wat men wil bereiken. Omdat leefbaarheid als doel niet helder is, zijn de weg naar een leefbare omgeving en de benodigde

middelen dat ook niet. In de ruimtelijke ordening wordt vaak het verband gelegd met de beschikbaarheid van voorzieningen op lokaal niveau, zoals scholen en winkels (Veenhoven, 2000). Overheden zien het verdwijnen van voorzieningen als een groot probleem en als een aantasting van de leefbaarheid (Provincie Groningen, 2009; Ministerie van VROM, 2004). Frans Thissen pleit echter voor een loskoppeling van de begrippen leefbaarheid en voorzieningen, omdat de meeste plattelandsdorpen niet meer autonoom zijn (Thissen, 1998). Deze discussie is relevant, omdat het concentreren van voorzieningen in grotere dorpen op het platteland onvermijdelijk lijkt. In de afgelopen tijd zijn er al vele voorzieningen verdwenen in het Eemsdeltagebied, zoals de supermarkten in de kleinere dorpen Termunten, Stedum en Meedhuizen. Ten onrechte wordt de bevolkingsdaling vaak als oorzaak van dit proces gezien, andere factoren die hier een bepalende rol in spelen komen in dit onderzoek aan bod. Het sluiten van voorzieningen in dorpen kan een gevoelige kwestie zijn, zeker als het gaat om het basisonderwijs of de supermarkt. Inwoners uit verschillende dorpen zochten in 2011 de publiciteit naar aanleiding van de sluiting van een voorziening, een voorbeeld hiervan is het dorp Westeremden. In maart 2011 haalde een actie in dit dorp om vrouwen naar het dorp te halen het landelijke nieuws. Doel van de actie was er voor te zorgen dat er genoeg kinderen zouden komen om de school open te houden (Dagblad van het Noorden, 2011a).

## **1.2 Doel- en vraagstelling**

Door de bevolkingsdaling in het Eemsdeltagebied zijn er bij bewoners en beleidsmakers zorgen over de leefbaarheid van het gebied. Hierbij wordt regelmatig de relatie gelegd met lokale voorzieningen en het behoud hiervan. Het sluiten van een supermarkt of basisschool wordt vaak gezien als de doodsteek voor een dorp, met name door de bewoners. In dit onderzoek wordt de relatie tussen leefbaarheid en voorzieningen tegen het licht gehouden. Het doel van deze scriptie is om in kaart te brengen in hoeverre het verdwijnen van lokale voorzieningen een bedreiging vormt voor de leefbaarheid. De hoofdvraag van het onderzoek luidt:

***Wat is de relatie tussen leefbaarheid en lokale voorzieningen in plattelandsdorpen en welke factoren beïnvloeden deze relatie?***

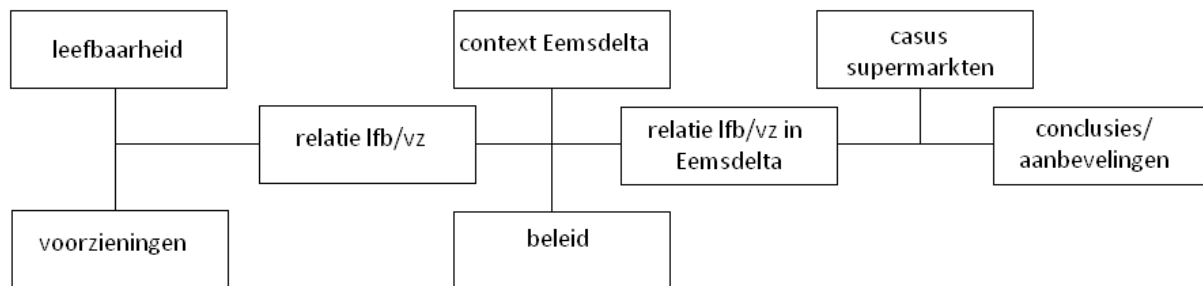
Onderstaande deelvragen worden in de verschillende hoofdstukken behandeld en zullen leiden tot de beantwoording van de hoofdvraag:

- Hoe ziet de relatie tussen leefbaarheid en voorzieningen in plattelandsdorpen er in theorie uit?
- Hoe is de huidige situatie in het Eemsdeltagebied en welke factoren uit de specifieke context van het Eemsdeltagebied beïnvloeden die relatie?
- Wat is de relatie tussen leefbaarheid en de aanwezigheid van een lokale supermarkt in plattelandsdorpen in het Eemsdeltagebied?

## **1.3 Methodologie**

In figuur 1.1 staat schematisch weergegeven hoe de verschillende fasen binnen het onderzoek op elkaar aansluiten. De basis van het onderzoek wordt gevormd door een literatuurstudie in hoofdstuk 2. De begrippen leefbaarheid en voorzieningen worden onder de loep genomen aan de hand van wetenschappelijke literatuur. Dit mondt uit in een conceptueel model over de relatie tussen leefbaarheid en voorzieningen. In hoofdstuk 3 wordt dit model vervolgens toegepast op het

onderzoeksgebied, de vier Eemsdeltage gemeenten. Dit zal leiden tot een hypothese over de relatie tussen leefbaarheid en voorzieningen specifiek voor het Eemsdeltagebied. Daarnaast zal in dit hoofdstuk het bestaande beleid op verschillende overheidsniveaus in kaart worden gebracht. De hypothese zal getoetst worden aan de hand van de casus ‘supermarkten’ in hoofdstuk 4, deze toetsing zal plaatsvinden door middel van kwantitatief en kwalitatief onderzoek. Op de methodologie binnen de casus zal in het betreffende hoofdstuk verder worden ingegaan. In hoofdstuk 5 zullen de opgedane inzichten waar mogelijk worden doorvertaald naar andere voorzieningen, om een zo compleet mogelijk beeld over de relatie tussen leefbaarheid en voorzieningen in het gebied te kunnen geven. Dit zal leiden tot beantwoording van de hoofdvraag.



*Figuur 1.1: model onderzoek*

#### **1.4 Beleidsrelevantie**

Zoals genoemd in de eerste paragraaf zijn overheden sterk gericht op het behouden van voorzieningen waar mogelijk, omdat het beeld bestaat dat bij verdwijning de leefbaarheid wordt aangetast. Aangezien het verdwijnen van voorzieningen vaak niet te voorkomen is, moet worden gezocht naar manieren om dit zo goed mogelijk te laten verlopen en de mogelijk negatieve effecten hiervan zoveel mogelijk te beperken. Hiervoor is dit onderzoek van belang: de negatieve effecten van de verdwijning van voorzieningen kunnen beter beperkt worden als hier een duidelijker beeld van bestaat. Met de opgedane inzichten met betrekking tot leefbaarheid en voorzieningen kan hier mogelijk een stap in worden gezet. Hiervoor zal eerst in kaart worden gebracht welke visie de verschillende overheden hebben ten aanzien van leefbaarheid en voorzieningen, waarna deze visie in het licht van dit onderzoek kritisch wordt bekeken. De resultaten van het onderzoek zullen vervolgens worden vertaald naar aanbevelingen voor beleid.

#### **1.5 Introductie en verantwoording onderzoeksgebied**

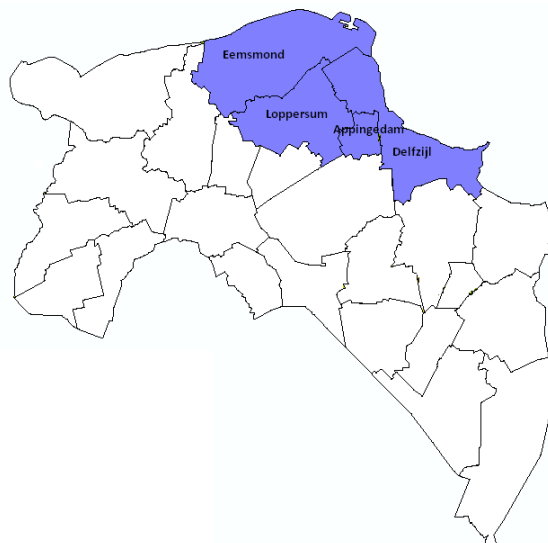
Zoals genoemd in de inleiding richt het empirisch gedeelte van het onderzoek zich op het Eemsdeltagebied. Dit gebied ligt in het noordoosten van de provincie Groningen en Nederland en bestaat uit de vier gemeenten Delfzijl, Eemsmond, Appingedam en Loppersum, zie figuur 1.2. Het gebied telt in 2010 ongeveer 65.000 inwoners (CBS Statline, 2011a). De vier gemeenten hebben een Bestuursakkoord gesloten in 2008 om de gevolgen van de bevolkingskrimp samen aan te pakken. De krimp is al enkele jaren aan de gang: in 1995 had het gebied ongeveer 70.000 inwoners. Volgens provinciale prognoses heeft het gebied in 2020 ongeveer 60.000 inwoners en in 2040 zullen dit er ongeveer 51.000 zijn (ABF Research, 2011). Naast krimp vindt er ook een forse vergrijzing en ontgroening plaats, waardoor de bevolkingssamenstelling verandert (De Jong, 2009).



Het Eemsdeltagebied is een plattelandsgebied, met enkele grotere kernen. Het platteland kan op vele manieren gedefinieerd worden, bijvoorbeeld op basis van bevolkingsdichtheid, dorpsgrootte of ruimtegebruik (Paddison, 2007). Hierbij gaat het om een beschrijvende, vaak cijfermatige benadering van het platteland, waarbij scherpe grenzen worden getrokken tussen ruraal en niet ruraal. Dit onderzoek maakt gebruik van een dergelijke classificatie, maar er zijn ook andere manieren om het platteland te beschrijven. Woods (2005) noemt de sociaal-culturele beschrijving, waarbij in wordt gegaan op de manier waarop een samenleving is opgebouwd in plaats van een gebied. Deze benadering is dominant in hedendaags onderzoek naar het platteland.

Volgens de classificatie van het OECD (2011) is een gemeente ruraal als deze een bevolkingsdichtheid van minder dan 150 inwoners per vierkante kilometer heeft. In 2010 hadden de gemeenten Eemsmond en Loppersum volgens deze indeling de kwalificatie ruraal gekregen, met respectievelijk 86 en 94 inwoners per vierkante kilometer. De gemeenten Appingedam en Delfzijl hadden met respectievelijk 505 en 200 inwoners per vierkante kilometer de kwalificatie urbaan gekregen (CBS Statline, 2011a). In de gemeenten Appingedam en Delfzijl bevinden zich dan ook de grootste kernen in het gebied, namelijk Appingedam met ongeveer 12.000 inwoners en Delfzijl met ongeveer 18.000 inwoners in 2010 (CBS Statline, 2011b). De OECD heeft ook een indeling gemaakt voor provincies, waarbij gebieden 'predominantly rural' zijn als het aandeel van de bevolking dat in 'rural local units' woont meer dan 50 procent is, 'predominantly urban' als minder dan 15 procent van de bevolking ruraal woont en 'intermediate' als dit aandeel tussen de 15 en 50 procent ligt. Opvallend is dat geen enkele Nederlandse provincie de classificatie ruraal krijgt. Vijf provincies vallen in de categorie 'intermediate', waaronder de provincie Groningen, de overige zeven vallen in de stedelijke categorie (OECD, 2010). Het CBS gaat uit van een andere indeling, waarbij de gemeenten in Nederland op basis van omgevingsadressendichtheid zijn ingedeeld in vijf klassen, van zeer sterk stedelijk (klasse I) tot niet stedelijk (klasse 5). In deze indeling vallen de gemeenten Appingedam en Delfzijl in klasse 4, weinig stedelijk en Eemsmond en Loppersum in klasse 5, niet stedelijk (CBS Statline, 2011b).

Los van de cijfers presenteren de gemeenten in het gebied, met uitzondering van Appingedam, zich trots als landelijke gemeenten waar nog rust en ruimte te vinden is (Gemeente Eemsmond, 2011; Gemeente Delfzijl, 2011; Gemeente Loppersum, 2011a).



Figuur 1.2: het onderzoeksgebied, de vier Eemsdeltage gemeenten

## **1.6 Introductie casus**

De relatie tussen leefbaarheid en voorzieningen zal in hoofdstuk 4 worden onderzocht aan de hand van de casus 'supermarkten'. De winkel voor dagelijkse behoeften is volgens de onderzoeken van Companen (2009) en CAB (2011) de lokale voorziening waar door de bewoners het meeste belang aan wordt gehecht. De supermarkt in het dorp is een van de weinige voorzieningen die doorgaans niet gesteund wordt door de overheid, het is een particuliere onderneming. Dit betekent dat de voorziening zal sluiten als er geen winst wordt gemaakt. In verschillende kleine kernen in het Eemsdeltagebied zijn supermarkten te vinden die recentelijk gesloten zijn of kwetsbaar zijn en waarschijnlijk binnenkort zullen moeten sluiten. Het verdwijnen van de supermarkt in Termunten in 2010 heeft tot veel weerstand geleid (Dagblad van het Noorden, 2011b). In Stedum is de supermarkt in 2008 gesloten. Dit heeft voor veel opschudding gezorgd en geleid tot het rapport 'Over supermarkten en voorzieningen in Groninger Dorpen', een samenwerking tussen het CMO Groningen en een aantal actieve dorpsbewoners. In Stedum was de dorpsupermarkt 'nog de enige toevallige ontmoetingsplaats in het dorp' (Lemstra, 2008). Uit een dorpsenquête kwam verder naar voren dat 80% van de bevolking de supermarkt belangrijk vindt, terwijl 20% van de bevolking er daadwerkelijk boodschappen doet (Lemstra, 2008). De winkel voor dagelijkse boodschappen is dus van belang, maar wordt niet (genoeg) gebruikt. Hierin schuilt een tegenstelling, die zou kunnen wijzen op een andere functie van de supermarkt. In hoofdstuk 4 zal aan de hand van zowel kwantitatief als kwalitatief onderzoek in worden gegaan op de kwetsbare supermarkten in het gebied en de relatie van de aanwezigheid van deze winkels met de leefbaarheid in een dorp.

## **1.7 Leeswijzer**

In dit eerste hoofdstuk is het onderzoek geïntroduceerd en de context geschetst. In het volgende hoofdstuk zullen de begrippen leefbaarheid en voorzieningen nader worden uitgewerkt aan de hand van internationale literatuur, waarna in hoofdstuk 3 het onderzoeksgebied en de bevolkingskrimp aan bod zullen komen. Vervolgens zal in hoofdstuk 4 de casus 'supermarkten' centraal staan, hierbij zal zowel kwantitatieve als kwalitatieve data worden gebruikt. Tot slot zal in hoofdstuk 5 tot een conclusie worden gekomen over de relatie tussen leefbaarheid en voorzieningen, waarna aanbevelingen voor beleid zullen worden gedaan.

## **Hoofdstuk 2. Leefbaarheid en voorzieningen**

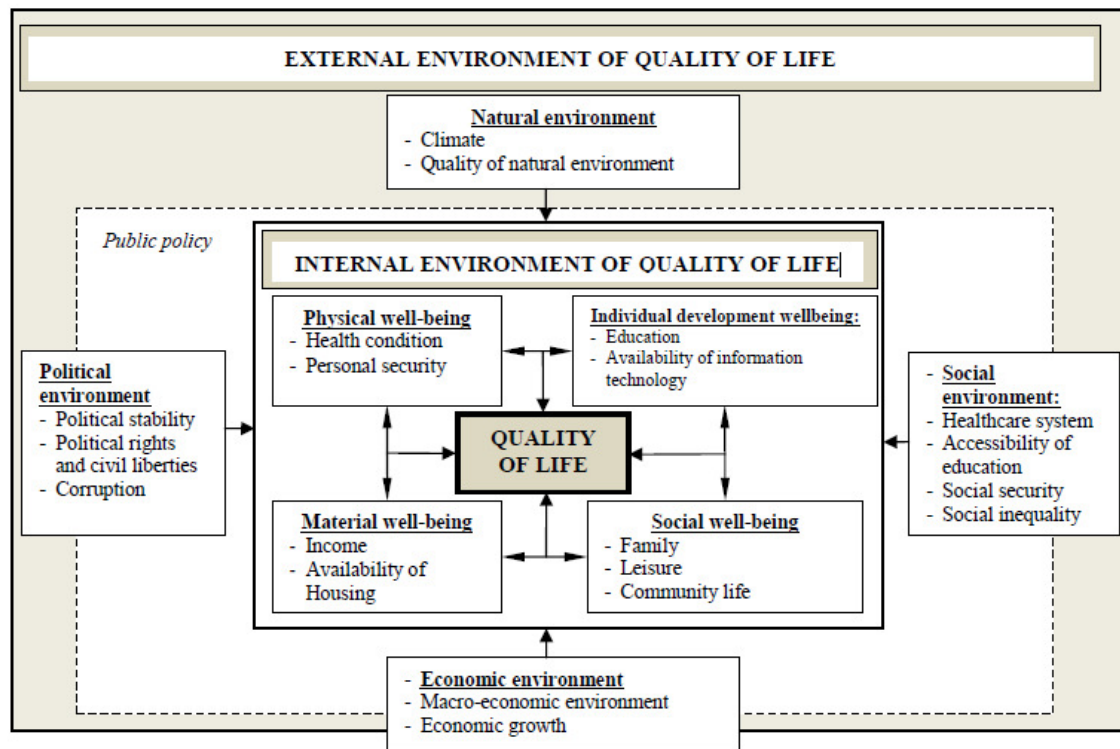
### **2.1 Inleiding**

Leefbaarheid is een multidimensioneel concept dat lastig te definiëren is, omdat het een abstract en complex begrip is. In dit hoofdstuk wordt een overzicht gegeven van hoe leefbaarheid in de wetenschappelijke literatuur wordt benaderd en welke betekenissen er aan het begrip worden toegekend. Vervolgens zal worden ingegaan op leefbaarheid in rurale gebieden. Daarna zal er aandacht zijn voor voorzieningen en de verschillende functies die voorzieningen kunnen hebben in een dorp. Tot slot zal de relatie tussen beide begrippen worden gelegd, om zo in beeld te krijgen hoe de relatie tussen leefbaarheid en voorzieningen in plattelandsdorpen er in theorie uit ziet.

### **2.2 Het begrip leefbaarheid**

In onderzoeken naar leefbaarheid wordt afwisselend uitgegaan van de termen 'livability' en 'quality of life'. Volgens Van Kamp (2003) hebben beide begrippen betrekking op de relatie tussen mens en omgeving, maar is het perspectief anders. Bij leefbaarheid gaat het om de mate waarin de leefomgeving aan de wensen van de mens voldoet, terwijl het bij quality of life gaat om het effect van deze omgeving op de kwaliteit van leven. Bij het laatste begrip wordt vanuit de omgeving naar de mens gekeken, terwijl leefbaarheid vanuit de mens redeneert. Als de omgeving effect heeft op de quality of life zegt dit iets over de leefbaarheid van het gebied (Van Kamp, 2003). Veenhoven (2005) stelt dat leefbaarheid van de omgeving een voorwaarde vormt voor een betere quality of life. Quality of life wordt bepaald door twee groepen factoren, namelijk de interne en de externe omgeving. Bij de interne omgeving gaat het onder andere om familieomstandigheden, persoonlijke kenmerken en gezondheid, terwijl het bij de externe omgeving om de eigenschappen van een gebied gaat, zoals de economische situatie. Leefbaarheid gaat dus over het externe deel van de factoren die quality of life bepalen (Veenhoven, 2005). Dissart stelt dat leefbaarheid hiermee de geografische component is van quality of life, omdat het over plaatsen gaat (Dissart, 2000).

Volgens Pukeliene (2011) wordt in de wetenschappelijke literatuur de focus vooral gelegd op de identificatie van de factoren die leefbaarheid beïnvloeden. Op deze manier proberen onderzoekers te komen tot een definitie van het begrip. Er is geen methode om leefbaarheid te meten die methodologisch gegrond en algemeen geaccepteerd is, ondanks de vele pogingen die hiertoe zijn gedaan. In verschillende onderzoeken wordt een grote verscheidenheid aan factoren aangehaald, die volgens de auteurs invloed uitoefenen op leefbaarheid (Epley, 2008; Sirgy, 2008; Brereton, 2011). De factoren die worden aangehaald hangen vaak samen met de discipline van waaruit het onderzoek wordt gedaan. Pukeliene (2011) heeft een theoretisch model ontwikkeld dat is gebaseerd op verschillende recente onderzoeken naar leefbaarheid en quality of life. Ondanks het feit dat er geen overeenstemming is over de factoren die quality of life bepalen, is er een aantal factoren dat vaak terugkomt als belangrijk. In het model komt het eerder genoemde onderscheid tussen de interne en externe omgeving terug. De externe omgeving bestaat uit vier domeinen, namelijk het politieke, het natuurlijke, het economische en het sociale domein. Deze vier groepen factoren zeggen dus iets over de leefbaarheid van een gebied (Veenhoven, 2005; Pukeliene, 2011).



Figuur 2.1: Theoretisch model voor het meten van quality of life (Pukeliene, 2011)

In figuur 2.1 is het model van Pukeliene (2011) weergegeven. Binnen de groep natuurlijke omgeving vallen de factoren klimaat en kwaliteit van de natuurlijke omgeving. Politieke factoren die een positief effect hebben op de leefbaarheid zijn democratische tradities, vrijheden en het naleven van de mensenrechten in een land of gebied. Economische factoren zijn bruto binnenlands product van een land en de mate van groei. In het domein sociale omgeving worden uiteenlopende factoren aangehaald, waaronder veiligheid, sociale ongelijkheid en toegang tot onderwijs, gezondheidszorg en andere publieke voorzieningen. Pukeliene (2011) stelt dat er bij leefbaarheid sprake is van compensatie: als bepaalde aspecten een negatieve impact hebben op de leefbaarheid, kan dit gecompenseerd worden door factoren die een positieve invloed hebben. Sirgy (1998) bevestigt dit: volgens hem is quality of life een optelsom van verschillende domeinen, die op hun beurt een optelsom van verschillende aspecten zijn.

De verschillende factoren kunnen gemeten worden aan de hand van passende indicatoren, die eventueel kunnen worden opgeteld aan de hand van een index. Volgens verschillende onderzoeken zijn zowel subjectieve als objectieve indicatoren noodzakelijk om de relatie tussen mens en omgeving te bestuderen (Cummins, 2000; Van Kamp, 2003; Brereton, 2011). Pukeliene (2011) stelt dat er bij een objectieve benadering uit wordt gegaan van (kenmerken van) de omgeving, terwijl bij een subjectieve benadering de focus ligt op de individuele beleving, die bepaald wordt door persoonlijke kenmerken en die achterhaald kan worden door kwalitatief onderzoek. Deze individuele beleving is complex en hangt af van persoonlijke factoren. Objectieve indicatoren van leefbaarheid kunnen deze beleving niet voorspellen (Davis, 1991). Volgens Veenhoven (2000) is leefbaarheid een relationeel begrip, omdat het gaat om de 'pas' tussen mens en omgeving. Dit betekent dat een omgeving voor de ene mens leefbaarder kan zijn dan voor de ander. Subjectief onderzoek is dus van belang in onderzoeken naar leefbaarheid.

Hagerty (1998) stelt dat er twee stromingen zijn in het denken over quality of life, namelijk de leefbaarheidstheorie en de 'comparison theory'. De eerste theorie gaat uit van absolute standaarden. De mens beoordeelt de kwaliteit van de omgeving op basis van in hoeverre aan wensen en behoeften wordt voldaan, gebaseerd op de eigen omstandigheden. De comparison theory daarentegen gaat uit van relatieve standaarden, waarbij vergelijking met eerdere ervaringen of ervaringen van anderen doorslaggevend zijn in het bepalen van de eigen quality of life. Uit onderzoek gedaan in acht verschillende landen komt naar voren dat op korte termijn de relatieve standaarden het zwaarst wegen, terwijl op de langere termijn de absolute standaarden weer de overhand nemen (Hagerty, 1998). Layard (2007) bevestigt dit door te stellen dat bij quality of life en de beleving hiervan de principes van 'rivalry' en 'habit' een belangrijke rol spelen. Bij het eerste principe gaat het erom dat mensen hun situatie vergelijken met hun sociale omgeving en hierop hun oordeel baseren. 'Habit' houdt in dat mensen gewend raken aan een bepaalde situatie. Er is dus sprake van een soort overgangsfase. Na een tijdje kunnen mensen wennen aan een minder voordelige situatie en op den duur zelfs minder prettige dingen leren waarderen of de dagelijkse bezigheden er naar inrichten. De quality of life neemt hierbij toe door veranderingen in de interne omgeving.

### *Conclusie*

Leefbaarheid zegt iets over de relatie tussen mens en omgeving. Door de complexiteit van het begrip is er geen overeenstemming in de internationale literatuur over de definitie van leefbaarheid en de factoren die leefbaarheid beïnvloeden. Pukeliene (2011) brengt op een overzichtelijke wijze de verschillende factoren die worden aangedragen in kaart. Hierbij wordt gesteld dat leefbaarheid gaat over factoren uit de externe omgeving die de quality of life beïnvloeden. Deze factoren zijn onder te verdelen in vier domeinen, namelijk het politieke, natuurlijke, sociale en economische domein. Quality of life is een optelsom van de verschillende factoren, er kan dus compensatie optreden. Om een compleet beeld van leefbaarheid te krijgen is subjectief onderzoek noodzakelijk, omdat naast de eigenschappen van de omgeving ook de beleving hiervan een rol speelt. Bij deze beleving spelen zowel absolute als relatieve standaarden een rol en is er sprake van een proces van gewenning bij verandering.

### **2.3 Leefbaarheid op het platteland**

Op het platteland is het ruimtegebruik anders dan in de stad en zijn de bevolkingsdichtheden lager (Woods, 2005). Het verwachtingspatroon van bewoners met betrekking tot hun woonomgeving wordt hierdoor beïnvloed. Zo stelt Van Dam (2002) dat Nederlanders over het algemeen de voorkeur geven aan een woonomgeving waarin veel groen aanwezig is, waar rust en ruimte te vinden is en waar de natuur dichtbij is. Deze woonvoorkeur heeft bijgedragen aan migratiestromen van urbane naar rurale gebieden in Nederland. Daarnaast stelt Higgs (1997) dat de verwachtingen van inwoners van rurale gebieden over het voorzieningenniveau over het algemeen lager zijn. Hierbij treedt mogelijk compensatie op en dit heeft effect op wat leefbaarheid van een gebied inhoudt. Als gekeken wordt naar het model van Pukeliene (2011), dan heeft dit effect op de verwachtingen met betrekking tot het natuurlijke en het sociale domein. Het platteland is sterk aan verandering onderhevig geweest in de afgelopen eeuw en ook dit heeft effect op het gedrag en de beleving van de bewoners. Verschillende ontwikkelingen liggen hieraan ten grondslag. Markantoni (nog niet gepubliceerd) brengt de veranderingen op het platteland onder in drie categorieën: naast veranderingen in het landgebruik zijn er economische en sociale veranderingen aan te wijzen.

Waar vroeger het merendeel van de plattelandsbevolking in de agrarische sector werkte, is de landbouw nu niet meer de belangrijkste economische drager. De landbouw speelt nog wel een dominante rol in de vormgeving van het landschap (Brereton, 2011). Toch kent het platteland tegenwoordig steeds meer functies: naast de landbouw en natuur gaan waterberging, recreatie, verstedelijking en bedrijvigheid steeds meer ruimte innemen (Hidding, 2006). Door globalisering is de invloed van externe partijen op het platteland groter geworden. Plattelandsgebieden zijn minder afgesloten van de buitenwereld door de toegenomen mobiliteit en de verbeterde telecommunicatiemogelijkheden. Deze toegenomen mobiliteit wordt voornamelijk veroorzaakt door toegenomen autobezit en heeft geleid tot het toenemen van woon-werk-afstanden. Inwoners zijn niet meer aangewezen op hun directe woonomgeving en kunnen in een groter gebied activiteiten ondernemen. De telecommunicatiemogelijkheden zorgen er voor dat thuiswerken mogelijk wordt (Moseley, 2008). Van Dam (2002) vat deze veranderingen samen door te stellen dat het platteland is veranderd van een productivistisch landbouwgebied naar een multifunctioneel, postmodern consumptiegebied.

Ook sociaal gezien is er veel veranderd. Vroeger waren dorpen voor een groot deel autonoom in hun functioneren. Inwoners van het dorp werkten in het dorp, maakten gebruik van de voorzieningen in het dorp en hadden daar ook hun sociale contacten. Men voelde zich verbonden met het dorp en elk dorp kende een eigen lokale cultuur. De inwoners waren over het algemeen in het dorp geboren en de bevolkingssamenstelling was gevarieerd. Kenmerkend voor het autonome dorp is de sterke sociale binding. Deze uit zich in een actief verenigingsleven en in betrokkenheid met elkaar en burenhulp (Thissen, 1998). Door ruimtelijke schaalvergroting is de woonfunctie in het dorp centraal komen te staan en zijn veel autonome dorpen veranderd in woondorpen. Door de toegenomen mobiliteit is reistijd minder een beperkende factor, waardoor men sociale contacten heeft buiten het dorp en vaak gebruik maakt van voorzieningen buiten het dorp (Thissen, 1998). Woods (2005) noemt dit proces waarbij netwerken groter worden 'upscaling everyday life'. Er zijn meer factoren die de sociale verbondenheid met een dorp beïnvloeden. Jongeren volgen tegenwoordig meer en hoger onderwijs, waardoor ze verder verwijderd raken van het plattelandsdorp waar ze zijn opgegroeid. Maar een klein deel van deze groep keert weer terug naar hetzelfde dorp. Ook de secularisatie heeft de sociale binding in de dorpen verminderd (Woods, 2005). Daarnaast zorgen demografische veranderingen als vergrijzing en immigratie van nieuwkomers voor een veranderende bevolkingssamenstelling (Brereton, 2011). Deze nieuwkomers zijn niet van oorsprong gebonden aan het dorp, maar komen er wonen voor de rust en de ruimte. Het kan hierbij gaan om forenzen, thuiswerkers of pensioenmigranten (Hidding, 2006).

In de literatuur over quality of life in rurale gebieden wordt veel aandacht besteed aan het begrip 'community satisfaction'. Er wordt gezocht naar factoren die deze tevredenheid beïnvloeden, omdat community satisfaction een positieve relatie heeft met quality of life (Cook, 2009; Sirgy, 1998; Filkins, 2000). Vrbka (1993) stelt dat satisfaction in rurale gebieden gelijk staat aan leefbaarheid en dat community satisfaction hier in belangrijke mate deel van uitmaakt. Cook (2009) stelt op basis van een grootschalig enquête onderzoek onder rurale huishoudens in Iowa dat goede huisvesting de belangrijkste factor is in het leefbaar houden van rurale gebieden. Een tweede basisvoorwaarde is het in stand houden van de kwaliteit van lokale voorzieningen. Beide factoren kunnen een rol spelen in het vergroten van sociaal kapitaal en het versterken van de lokale gemeenschap. Een sterke lokale

gemeenschap en de aanwezigheid van sociaal kapitaal zorgen ervoor dat de 'community satisfaction' hoog is. Filkins (2000) stelt dat zowel sociale cohesie als de aanwezigheid van lokale voorzieningen een significant effect heeft op de tevredenheid met de gemeenschap, maar dat daarnaast ook persoonlijke factoren een belangrijke determinant zijn. Ook Urbka (1993) besteedt veel aandacht aan community satisfaction en stelt dat deze wordt beïnvloed door contacten met buurtgenoten, afstand tot vrienden en familie en afstand tot de dichtstbijzijnde winkel. Brereton (2011) benoemt huisvestingsomstandigheden, gevoel van thuishoren in de gemeenschap en omgevingsfactoren als belangrijk voor de leefbaarheid in rurale gebieden.

Bovenstaande onderzoeken zijn allen in verschillende rurale contexten gedaan, die afwijken van de Nederlandse context. Paddison (2007) maakt onderscheid tussen afgelegen rurale gebieden en meer toegankelijke rurale gebieden, waarbij de eerste categorie gebieden meer dan 30 minuten reistijd met de auto verwijderd ligt van een plaats met meer dan 10.000 inwoners. In Nederland zijn alle rurale gebieden toegankelijk. De aanwezigheid van lokale voorzieningen komt hierdoor in een ander licht te staan: in Nederland zijn voorzieningen altijd wel te bereiken. Ook op het belang van de andere genoemde factoren kan deze andere context invloed hebben.

### *Conclusie*

Door veranderingen op het platteland in economische en sociale zin zijn de verwachtingen van plattelandsbewoners met betrekking tot leefbaarheid veranderd. De toegenomen mobiliteit en telecommunicatie veroorzaken een verminderde betrokkenheid bij en afhankelijkheid van het eigen dorp. In onderzoeken naar leefbaarheid in rurale gebieden wordt een aantal factoren aangekaart die van belang zijn in een andere context en die dit mogelijk ook zijn op het Nederlandse platteland. Sociale cohesie lijkt een bepalende factor te zijn, deze komt terug in alle besproken onderzoeken. Factoren die de leefbaarheid beïnvloeden kunnen ook samenhangen, zo stelt Thissen (1998) dat sociale cohesie vaak leidt tot het ontstaan van initiatieven in de gemeenschap en nieuwe voorzieningen.

## **2.4 Het gebruik van voorzieningen**

In deze paragraaf over voorzieningen zal na een introductie van het begrip eerst worden ingegaan op de verschillende rollen die een voorziening kan vervullen in een gemeenschap. Vervolgens zal worden ingegaan op de Centrale Plaatsentheorie van Christaller, omdat deze een belangrijke rol vervult in de literatuur over voorzieningen. Tot slot zal er aandacht zijn voor het proces van concentratie van voorzieningen en de factoren die hieraan ten grondslag liggen.

Het begrip voorzieningen kent in de literatuur geen duidelijke definitie, wel worden verschillende voorbeelden aangehaald. Zo noemt Voogd (2006) de voorbeelden winkels, postkantoren, zwembaden en ziekenhuizen, terwijl Sirgy (1998) het politiebureau, de bibliotheek en de bank noemt en Cook (2009) schrijft over parken, scholen en bibliotheken. Het gaat hierbij om een voorziening in een bepaalde behoefte van de bewoners, zoals onderwijs, zorg of recreatiemogelijkheden. Deze behoefte van bewoners is contextafhankelijk. Zo komt in de Engelse literatuur de 'local pub' naar voren als belangrijke voorziening. Deze pub vervult een centrale rol in het sociale netwerk binnen een dorp (Cabras, 2010). Een onderscheid valt te maken tussen publieke en private voorzieningen. Waar publieke voorzieningen gefinancierd worden door overheidsgeld, zijn private voorzieningen afhankelijk van particuliere financiering. Daarnaast staat bij een publieke voorziening de

maatschappelijke taak centraal, terwijl private voorzieningen een winstoogmerk hebben. Dit heeft tot gevolg dat de laatste categorie eerder zal sluiten als deze verliesgevend is (Voogd, 2006).

### *Functies voorzieningen*

Naast hun primaire functie als winkel, dorps huis of school zijn er verschillende andere functies van lokale voorzieningen aan te wijzen. Smith (2000) geeft in een onderzoek naar onafhankelijke winkels op het platteland verschillende mogelijke functies aan, beginnend met de primaire functie: de toelevering van producten, bij sommige inwoners voor alle aankopen en bij anderen voor een incidentele boodschap. Daarnaast brengt de winkel diversiteit en kleur in het detailhandellandschap, in tegenstelling tot de monotone supermarktketens. Onafhankelijke winkels zijn vaak ingebed in een lokaal netwerk, waardoor ze contacten hebben met andere bedrijven in het gebied. Het lokale bedrijfsleven wordt hierdoor gestimuleerd. Als laatste wordt het belang van de winkel voor de lokale werkgelegenheid genoemd. Smith (2000) legt de focus vooral op de economische rol van de winkel en laat hierbij de sociale functie achterwege. Clarke (2009) daarentegen benadrukt het belang van deze sociale rol en ziet de winkel voor dagelijkse behoeften als 'hub' voor sociale interactie. Deze interactie wordt gestimuleerd door de promotie van lokale evenementen maar ook door het gebruik van lokaal erfgoed, bijvoorbeeld door de verkoop van lokale producten. Daarnaast is winkelen een sociaal proces, dat leidt tot de ontwikkeling van relaties tussen klanten en een gevoel van vertrouwdheid. De winkel vermindert sociale isolatie onder de bevolking en stimuleert onafhankelijkheid (Clarke, 2009). Moseley (2008) stelt dat voorzieningen 'a physical focus of community life' zijn. Ook Paddison (2007) ziet het sociale belang van de winkel en stelt dat het verdwijnen ervan een negatief effect heeft op het gemeenschapsgevoel. Winkels kunnen hun concurrentiepositie verbeteren door bewust een sterke rol in de gemeenschap in te nemen, bijvoorbeeld door mee te werken aan lokale evenementen. Ook uit onderzoek in Zweedse plattelandsdorpen komt naar voren dat de winkel in het dorp vooral een sociale functie heeft (Amcoff, 2011). Markantoni (2011) benoemt naast de sociale en economische functie het innemen van ruimte en het toevoegen van bepaalde kwaliteiten, de voorziening kan bijvoorbeeld de 'rural qualities' van een dorp versterken. Woods (2005) benadrukt daarnaast de symbolische functie van lokale voorzieningen. Eigen voorzieningen staan voor lokale autonomie en laten zien dat het goed gaat met de gemeenschap.

In de literatuur over de functies van rurale voorzieningen staat de lokale winkel voor dagelijkse boodschappen centraal. De sociale functie van de winkel die uit de onderzoeken naar voren komt is echter door te vertalen naar andere voorzieningen, die ook als ontmoetingsplek dienen. Zo stelt Woods (2005) dat basisscholen een basis zijn voor sociale netwerken doordat ze als een ontmoetingsplek voor zowel ouders als kinderen fungeren. Woods (2005) noemt deze lokale voorzieningen de 'embodiment of community'.

### *Spreiding voorzieningen*

De Centrale Plaatsentheorie van Christaller probeert de spreiding van centrale plaatsen in een gebied te verklaren. Een centrale plaats is een centrum dat bepaalde goederen of diensten heeft, die ook door het omliggend gebied worden gebruikt. Volgens Christaller zijn deze plaatsen op een bepaalde manier geordend. Elke plaats heeft een eigen mate van belangrijkheid en heeft een ander verzorgingsgebied, bepaald door de lokale populatie en de afstand tot andere centrale plaatsen. Hoe hoger de orde van een plaats, hoe meer functies er te vinden zijn en hoe groter het



verzorgingsgebied. De dagelijkse goederen en diensten zijn verspreid te vinden, terwijl de hogere orde goederen, zoals meubels, alleen in grotere plaatsen te vinden zijn. Uit de grootte en spreiding van de centrale plaatsen is hun succes als regionaal verzorgend centrum af te leiden (Wheeler, 1998). De orde waarin de verschillende voorzieningen vallen, hangt samen met het bereik en de drempelwaarde van een bepaalde voorziening. Het bereik is de maximale afstand die een consument wil afleggen om van deze voorziening gebruik te maken. Hoe hoger de orde van een voorziening, hoe groter de afstand die een consument bereid is af te leggen. De drempelwaarde is het minimum vereiste aantal gebruikers, oftewel het draagvlak dat nodig is om een voorziening voort te laten bestaan. Deze drempelwaarde zorgt dat een voorziening vaak ook afhankelijk is van het omliggend gebied. Zolang een voorziening voldoende draagvlak heeft om de drempelwaarde te overtreffen, is deze levensvatbaar. De grootte van het draagvlak hangt samen met het bereik van een voorziening, maar wordt ook door factoren als populariteit en concurrentiepositie beïnvloed. Voorzieningen in een hogere orde hebben een groter bereik, maar ook een hogere drempelwaarde (Wheeler, 1998). Elke (soort) voorziening heeft een eigen bereik en drempelwaarde en daarnaast een eigen doelgroep.

Het verdwijnen van voorzieningen op het platteland is extra in de belangstelling gekomen door de bevolkingskrimp. Van Dam (2006) stelt echter dat de afnemende vraag door krimp niet de belangrijkste factor is die zorgt voor de concentratie van voorzieningen. Algemene trends als een veranderende vraag van de consument en schaalvergroting spelen hierin een grotere rol. In de detailhandel is het proces van schaalvergroting en specialisatie al decennia lang gaande, vele winkels zijn verdwenen vanwege schaalvoordelen en dit proces zet zich voort (Van Dam, 2006). Ook bij de onderwijs- en zorgvoorzieningen vindt concentratie plaats, in verband met de kosten (Van Dam, 2006). Paddison (2007) stelt dat voor rurale gebieden de hogere opslag- en transportkosten een verhoging van de drempelwaarde opleveren. In combinatie met de kleinere hoeveelheden die worden verkocht is het lastiger om schaalvoordelen te behalen en kostenefficiënt te zijn. Daarnaast is het minder makkelijk om klanten vast te houden vanwege de toegenomen mobiliteit. De consument stelt steeds hogere en meer gevarieerde eisen aan voorzieningen en is daarmee ook bereid om verder te reizen voor meer kwaliteit. Volgens Christaller wordt hiermee het bereik van de winkel voor dagelijkse boodschappen vergroot en verschuift deze voorziening naar een hogere orde. Clarke (2009) geeft aan dat grote supermarkten de klantenkring van winkels op platteland ondermijnen en dat de perceptie van klanten hierin vaak een rol speelt. Kleine winkels hebben een verouderde inboedel en een minder moderne uitstraling. Waar aan de aanbodkant de drempelwaarde hoger is geworden, is aan de vraagkant het bereik dus vergroot.

In de theorie van Christaller zijn de centrale plaatsen evenwichtig over een gebied verspreid, waarbij hogere orde plaatsen verder van elkaar af liggen dan lagere orde plaatsen. In de werkelijkheid komt deze structuur niet op deze manier terug, omdat Christaller uit gaat van een aantal assumpties die de werkelijkheid vereenvoudigen. De theorie van Christaller is zo ingericht dat de rurale bevolking bediend wordt met zo weinig mogelijk centrale plaatsen. Hierbij gaat hij er vanuit dat de populatie gelijkmatig verdeeld is over een gebied en dat de consument zich rationeel gedraagt: er wordt altijd gekozen voor de meest dichtbijzijnde plaats waar de voorziening aanwezig is. Dit is niet het geval. De consument kiest voor bepaalde voorzieningen en wordt in deze keuze beïnvloed door de gepercipieerde kwaliteit. Zo doet men in de praktijk boodschappen vlakbij het werk of gaan de kinderen naar school in een andere plaats, omdat het onderwijs daar van betere kwaliteit is of beter aansluit bij de eigen levensopvatting. Andere motieven om gebruik te maken van een verder gelegen

voorziening zijn de prijs en het aangeboden assortiment van producten of diensten (Coca-Stefaniak, 2005). Moseley (2008) stelt hierop aansluitend dat het gebruik van voorzieningen niet bepaald wordt door nabijheid. Dit kan er toe leiden dat een dorpswinkel in een dorp heel slecht draait, maar in een vergelijkbaar ander dorp floreert. De consument maakt dus niet altijd een keuze volgens de regels van Christaller. Dit wordt op het Nederlandse platteland versterkt door de relatief hoge dichtheid, die al naar voren is gekomen in hoofdstuk 1. In minder afgelegen gebieden is er sneller sprake van 'leakage', omdat concurrerende voorzieningen makkelijker te bereiken zijn (Paddison, 2007).

### *Conclusie*

In deze paragraaf is ingegaan op de verschillende functies die voorzieningen kunnen hebben in een dorpsgemeenschap. Naast hun primaire functie hebben voorzieningen een sociale, economische en symbolische functie, deze worden in de volgende paragraaf gerelateerd aan leefbaarheid. Verder is naar voren gekomen dat de concentratie van voorzieningen niet wordt veroorzaakt door bevolkingskrimp, maar door schaalvergroting en andere processen. De theorie van Christaller is geïntroduceerd en de verschillende eigenschappen van voorzieningen, zoals het bereik en de drempelwaarde, zijn beschreven. De theorie werkt verduidelijkend, maar kan niet worden betrokken op dit onderzoek omdat de aannames van Christaller met betrekking tot de keuzes van de consument en de spreiding van de populatie niet met de werkelijkheid overeenkomen. Op het Nederlandse platteland is 'leakage' naar verder gelegen voorzieningen goed mogelijk vanwege de korte afstanden tussen de voorzieningen.

## **2.5 De relatie tussen leefbaarheid en voorzieningen in plattelandsdorpen**

Voogd (2006) stelt dat de aanwezigheid van voorzieningen 'van essentieel belang is voor de leefbaarheid van een gebied'. Hierbij wordt niet verduidelijkt of het gaat om de aanwezigheid van voorzieningen in elke kern of om de bereikbaarheid van voorzieningen voor bewoners van een gebied. In dit hoofdstuk wordt onderzocht of de aanwezigheid van lokale voorzieningen in een dorpskern van belang is voor de leefbaarheid. Daarom is in de voorgaande paragrafen geprobeerd om de begrippen leefbaarheid en voorzieningen in kaart te brengen. Vastgesteld is dat leefbaarheid iets zegt over de mate waarin de omgeving aan de wensen van de mens voldoet. Het is een complex begrip, dat door vele factoren wordt beïnvloed. Omdat het gaat om de 'pas' tussen mens en omgeving, beïnvloeden specifieke verwachtingen de relatie tussen leefbaarheid en voorzieningen, hierbij is gewinning mogelijk. Als naar het model van Pukeliene (2011) gekeken wordt, zijn de voorzieningen van belang in twee van de vier domeinen die bijdragen aan de leefbaarheid, namelijk het sociale en het economische domein. De toegenomen mobiliteit heeft gezorgd voor verminderde afhankelijkheid van het eigen dorp, desondanks is sociale cohesie een bepalende factor voor leefbaarheid. De onderstaande paragraaf is gebaseerd op bovenstaande conclusies, volgend uit eerdere paragrafen. De relatie tussen leefbaarheid en voorzieningen wordt hierbij vanuit twee perspectieven benaderd. Eerst zal aandacht worden geschonken aan de verschillende functies van lokale voorzieningen en hun relatie tot leefbaarheid. Vervolgens zal de structuratietheorie van Giddens aan de orde komen, om de rol van de bewoners zelf in het proces te verduidelijken.

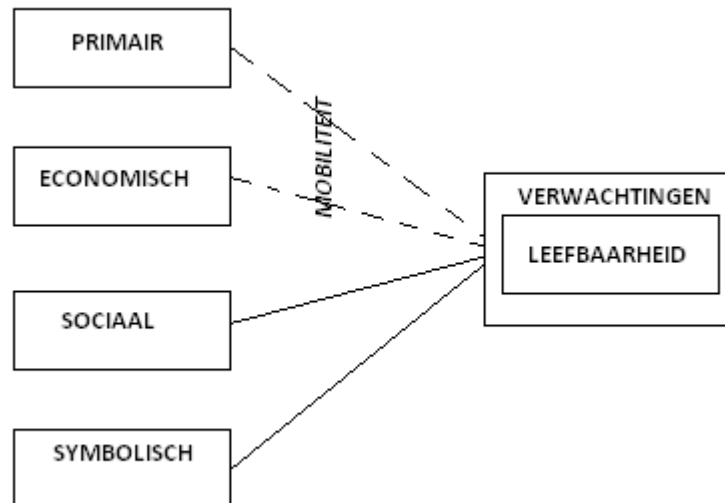
### *Functies voorzieningen*

In veel onderzoeken wordt in de relatie tussen leefbaarheid en voorzieningen voornamelijk aandacht besteed aan de primaire functie van een voorziening. In de vorige paragraaf is naar voren gekomen dat voorzieningen verschillende functies hebben in een dorpsgemeenschap. Daarom is het van

belang om bij het analyseren van de relatie met leefbaarheid naast de primaire functie ook de economische, sociale en symbolische functie van voorzieningen aandacht te geven. In figuur 2.2 is de relatie tussen de verschillende functies en leefbaarheid afgebeeld.

Als naar de primaire functie van voorzieningen wordt gekeken, dus bijvoorbeeld naar het onderwijs op de basisschool en de verkoop van producten in de winkel, dan wordt de relatie tussen leefbaarheid en voorzieningen vooral beïnvloed door mobiliteit. Door de toegenomen mobiliteit op het platteland zal het sluiten van de basisschool of de supermarkt voor de meeste mensen weinig invloed hebben op de bereikbaarheid van de voorziening. In de toekomst zal deze voorziening bezocht worden in een dorp of stad in de buurt. Omdat er geen sprake is van echt afgelegen gebieden op het Nederlandse platteland, is er vrijwel altijd een voorziening bereikbaar. Het verdwijnen van de voorziening zorgt wel voor een onderscheid tussen de mobiele en de minder mobiele bevolking. Mensen die niet kunnen reizen, worden afhankelijk van hulp (Woods, 2005). Ook de relatie tussen de economische functie van voorzieningen en leefbaarheid lijkt niet sterk te zijn vanwege de toegenomen mobiliteit. Voorzieningen leveren een (beperkte) bijdrage aan de economische situatie van een gebied, door het stimuleren van de lokale bedrijvigheid en het creëren van werkgelegenheid (Smith, 2000). De bijdrage die een voorziening levert hangt af van de soort voorziening. Omdat dorpen niet meer autonoom zijn en een open systeem zijn geworden (Thissen, 1998), zijn inwoners zijn niet (meer) afhankelijk van de werkgelegenheid in het eigen dorp. Voor zowel de primaire als de economische functie geldt dat het belangrijk is dat voorzieningen bereikbaar zijn, door de toegenomen mobiliteit is het belang van de voorziening in de eigen kern echter sterk verminderd.

De sociale functie van voorzieningen is complexer en omvat meerdere factoren. Ten eerste heeft de voorziening zoals beschreven door Clarke (2011), Amcoff (2011) en Paddison (2007) een functie als ontmoetingsplek en heeft als zodanig een positief effect op de sociale cohesie. Zoals beschreven in het voorgaande hoofdstuk wordt sociale cohesie in verschillende onderzoeken als een belangrijke factor beschouwd voor de leefbaarheid. Als de voorziening verdwijnt, verdwijnt daarmee een deel van de sociale interactie tussen bewoners. Dwyer (2011) beschrijft het belang van voorzieningen voor oudere inwoners in het bevorderen van sociale contacten en het voorkomen van isolatie. Daarnaast stelt Putnam (2000) dat sociale cohesie een sterke positieve relatie heeft met het gevoel van veiligheid. Op het moment dat een voorziening verdwijnt, kan dit dus effect hebben op de sociale cohesie en ook op het gevoel van veiligheid. Voorzieningen dragen dus op sociaal terrein op meerdere manieren bij aan leefbaarheid: zowel via hun bijdrage aan de sociale cohesie als aan de beleving van veiligheid. Tot slot komt de symbolische functie van voorzieningen aan bod. Woods (2005) stelt dat een voorziening symbool kan staan voor de levensvatbaarheid van een dorp. Hierbij speelt de beleving van de bewoners een belangrijke rol. Voor de sociale en symbolische functie blijft de aanwezigheid van de voorziening in de eigen kern van belang, bereikbaarheid alleen is niet genoeg.



Figuur 2.2: Voorzieningen, mobiliteit en leefbaarheid (eigen model)

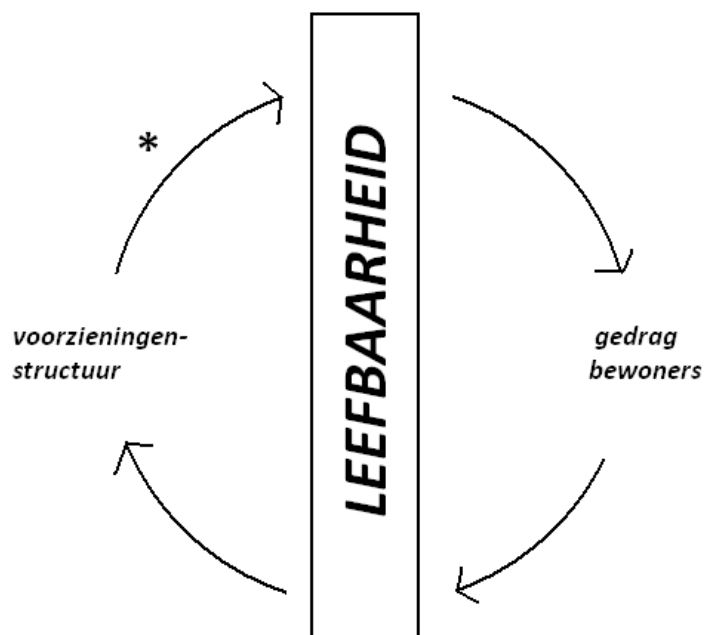
### Structuur en gedrag

Uit onderzoeken van Hagerty (1998) en Layard (2007) is naar voren gekomen dat gewenning een belangrijke rol speelt bij de beleving van leefbaarheid. Bij het optreden van een verandering in de leefomgeving zijn eerst relatieve standaarden zwaarwegend, waarbij men de vergelijking trekt met de situatie van voor de verandering. Vervolgens treedt gewenning en een proces van aanpassing op. Aitken (1988) stelt dat er hierbij sprake is van een transactioneel proces tussen mens en omgeving. Zowel mens als omgeving zijn dynamisch en reageren op elkaar. Het individu reageert op verandering, waarna de omgeving weer reageert op de acties van de individuen. Dit sluit aan bij de structuratietheorie van Giddens, waarbij de relatie tussen structuur en gedrag centraal staat. Deze theorie stelt dat het handelen van mensen wordt beïnvloed door maatschappelijke structuren, maar dat dit handelen tegelijkertijd ook zelf deze structuur bepaalt. Structuur en gedrag kunnen dus niet los van elkaar worden gezien (Flowerdew, 2005). Als deze theorie betrokken wordt op dit onderzoek, is het 'gedrag' de keuze die de inwoner van een plattelandsdorp maakt wat betreft het gebruik van voorzieningen. De 'structuur' is de aanwezige voorzieningenstructuur. Er is sprake van een wederkerige, causale relatie tussen het gedrag van de bewoners met betrekking tot voorzieningenstructuur en de voorzieningenstructuur zelf, zie figuur 2.3. Dorpsbewoners worden beperkt door de structuur die er is: bij een supermarkt die er niet is kan men geen boodschappen doen. Tegelijkertijd beïnvloeden burgers met hun gedrag de aanwezige structuur: als een supermarkt slecht wordt bezocht, zal deze doorgaans sluiten. De structuur is dus tegelijkertijd het resultaat en de oorzaak van het handelen. De keuze van bewoners speelt een centrale rol, hierin legt de structuur enerzijds beperkingen op en maakt anderzijds dingen mogelijk.

Door de eerder beschreven toegenomen mobiliteit is de keuzevrijheid qua voorzieningen toegenomen, mensen hebben een 'increased capacity to shop around for services' (Brereton, 2011). De theorie van Christaller is zoals beschreven niet (meer) bruikbaar, omdat de aannames hierbij niet kloppen met de werkelijkheid: men kiest bewust voor een bepaalde kwaliteit of uitstraling en wil hier eventueel verder voor reizen. Dit kan ook, omdat de afstanden in Nederland niet groot zijn. Dit betekent dat voorzieningen die minder aantrekkelijk zijn, bijvoorbeeld door slechte kwaliteit of een klein assortiment, in het nadeel zijn omdat ze klanten verliezen. Hierin speelt de betrokkenheid met

het eigen dorp een belangrijke rol. Zoals genoemd stelt Thissen (1998) dat de sociale structuur in dorpen veranderd is, waardoor mensen minder betrokken zijn bij hun eigen dorp. Dit kan ertoe leiden dat ze gebruik maken van voorzieningen buiten het dorp in plaats van de plaatselijke supermarkt (Bekkema, 2000). De relatie tussen structuur en handelen is voor de ene voorziening meer aanwijsbaar en direct dan voor de andere voorziening. Als er te weinig gebruik gemaakt wordt van een supermarkt, is dit een aanleiding om te sluiten. Vaak is het gedrag van andere mensen de oorzaak van de structuurverandering of is de relatie tussen handelen en structuur minder direct. Het sluiten van de basisschool kan bijvoorbeeld veroorzaakt worden door een tekort aan kinderen in de basisschoollleeftijd.

Zoals Aitken (1988) stelt, zijn zowel de mens als de omgeving dynamisch en het gedrag van de mens en de voorzieningenstructuur zijn hierdoor voortdurend in aanpassing en ontwikkeling. Inwoners zijn op zoek naar een bepaalde kwaliteit en voorzieningen moeten hun drempelwaarde halen. Eerder werd al gesteld dat een private voorziening sneller sluit bij verlies dan een publieke voorziening, omdat de eerste een winst oogmerk heeft en de tweede een maatschappelijke functie. Het handelen en de structuur beïnvloeden elkaar, hierbij is het van belang voor een gebied dat er sprake is van een bepaalde balans. Een verandering in de structuur leidt tot een periode van gewenning en aanpassing en kan weerstand oproepen. Deze aanpassing kan klein zijn, bijvoorbeeld het zich instellen op een langere reistijd naar de basisschool, maar het kan er ook toe leiden dat een bewoner besluit te vertrekken uit het gebied. Hierdoor kan een neerwaartse spiraal ontstaan, waardoor de balans tussen structuur en gedrag is verdwenen. Dit zou kunnen gebeuren doordat een deel van de bevolking uit een dorp of regio vertrekt vanwege de afwezigheid of de dreiging van afwezigheid van bepaalde voorzieningen. Daarnaast kan dit de aantrekkingskracht van het gebied voor nieuwkomers verminderen. Mocht één van deze verbanden bestaan, dan zal dit er toe leiden dat meer voorzieningen hun drempelwaarde niet bereiken en ook sluiten. Paddison (2007) stelt dat de aanwezigheid van een lokale supermarkt het wegtrekken van de bevolking tegen kan gaan en groei stimuleert, omdat de omgeving voor huidige en potentieel nieuwe bewoners aantrekkelijker wordt. Aansluitend stelt Van Dam (2006) dat een afkalkend voorzieningenniveau tot bevolkingskrimp zou kunnen leiden, omdat dit de aantrekkelijkheid van een dorp vermindert. Uit onderzoek in Zweedse plattelandsdorpen is gebleken dat het sluiten van de laatste winkel in plattelandsdorpen echter geen effect heeft gehad op de migratiestromen in en uit de betreffende dorpen (Amcoff, 2011). Dit spreekt dus het bestaan van een neerwaartse spiraal tegen. Het effect van sluiting zal in elk dorp anders zijn, afhankelijk van dorpspecifieke factoren, de afstand tot andere kernen en de aanwezige andere voorzieningen. In sommige dorpen kan sluiting de aanleiding zijn voor een neerwaartse spiraal, in anderen niet. Het wel of niet optreden van een dergelijke spiraal is van belang, omdat hiermee de leefbaarheid van een gebied kan worden bedreigd. De spiraal kan overigens ook opwaarts zijn: Voogd (2006) stelt dat investeringen van de overheid of marktpartijen in lokale voorzieningen er voor kunnen zorgen dat een gebied aantrekkelijker wordt voor huishoudens en bedrijven.



*Figuur 2.3: De relatie tussen structuur en gedrag (eigen model)*

### *Conclusie*

In deze paragraaf is de relatie tussen leefbaarheid en voorzieningen in twee modellen weergegeven. In de figuren komen twee aspecten naar voren, die van belang kunnen zijn bij een verdere verduidelijking van deze relatie. De getoonde modellen passen in elkaar, het model in figuur 2.2 past op de plaats van het sterretje in figuur 2.3. In dit laatste figuur is te zien dat de relatie tussen leefbaarheid en voorzieningen wederkerig is via het gedrag van de bewoners. De verschillende functies van de voorzieningen beïnvloeden in hun eigen mate de leefbaarheid, maar deze leefbaarheid beïnvloedt vervolgens het gedrag van de mensen, zowel in verhuisbewegingen als in voorzieningenkeuze. In een aantrekkelijker dorp gaan mensen eerder wonen en blijven ze ook langer wonen. Daarnaast kan betrokkenheid met het dorp zorgen voor betrokkenheid met de voorzieningen in het dorp, waardoor deze voorziening kan blijven bestaan.

In deze paragraaf is gesteld dat het effect van de primaire en economische functie van de voorziening op de leefbaarheid verminderd is door de toegenomen mobiliteit, terwijl de effecten van de sociale en symbolische functie onverminderd zijn. Deze functies zullen verder worden onderzocht in dit onderzoek, waarbij de focus ligt op de sociale functie omdat deze het meest van belang lijkt te zijn voor de leefbaarheid.

De structuratietheorie van Giddens maakt duidelijk dat de aanwezige voorzieningenstructuur het gevolg is van het gedrag van mensen, ze spelen dus zelf een belangrijke rol in het ontstaan van de situatie. De relatie tussen leefbaarheid en voorzieningen wordt voor een belangrijk deel bepaald door beleving en door de verwachtingen die bewoners hebben van hun woonomgeving. Deze beleving beïnvloedt namelijk weer de reactie die de bewoner heeft op een verandering. Het sluiten van een voorziening roept weerstand op, waarna de mens zich weer aanpast op de nieuwe structuur

en er een nieuwe balans ontstaat. De verwachting is dat de sluiting niet een structureel effect heeft op de leefbaarheid, omdat er altijd weer een balans zal ontstaan tussen de voorzieningenstructuur en het gedrag van bewoners. Bewoners die niet zonder de betreffende voorzieningen kunnen zullen wegtrekken, de anderen zullen een oplossing vinden. In de tussentijd echter is er geen balans tussen gedrag en structuur en kan er wel sprake zijn van verminderde leefbaarheid.

Het verschil tussen de eerste hypothese over het belang van de sociale en symbolische functie en de tweede hypothese over de balans die zal ontstaan na sluiting van een voorziening zit in de termijn. De verwachting is dat het verdwijnen van een voorziening op korte termijn effect heeft op de leefbaarheid, maar dat na een periode van gewenning of aanpassing de leefbaarheid niet verminderd blijkt te zijn. Beide hypothesen vormen de basis voor het verdere onderzoek en zullen onderzocht worden in het onderzoeksgebied. In het komende hoofdstuk staat de ontwikkeling die de aanleiding vormde voor dit onderzoek, de bevolkingskrimp, centraal. Ook komen verschillende onderzoeken in het Eemsdeltagebied naar leefbaarheid aan de orde en zal het relevante beleid op het gebied van leefbaarheid en voorzieningen worden besproken.

## Hoofdstuk 3. Het Eemsdeltagebied

### 3.1 Inleiding

In dit hoofdstuk zal verder worden ingegaan op het Eemsdeltagebied. In de volgende paragraaf zullen de demografische ontwikkelingen worden beschreven en is zowel aandacht voor de bevolkingskrimp als de veranderingen in bevolkingssamenstelling die hiermee gepaard gaan. Ook zal de voorzieningenstructuur in het gebied worden beschreven. Vervolgens zal worden ingegaan op diverse onderzoeken die in het Eemsdeltagebied zijn gedaan naar leefbaarheid en voorzieningen. Ook zal het relevante beleid onder de loep worden genomen. Deze gebiedsspecifieke aspecten zullen in het licht van de bevindingen uit het vorige hoofdstuk worden beschreven, om in beeld te krijgen hoe deze aspecten de relatie tussen leefbaarheid en voorzieningen beïnvloeden.

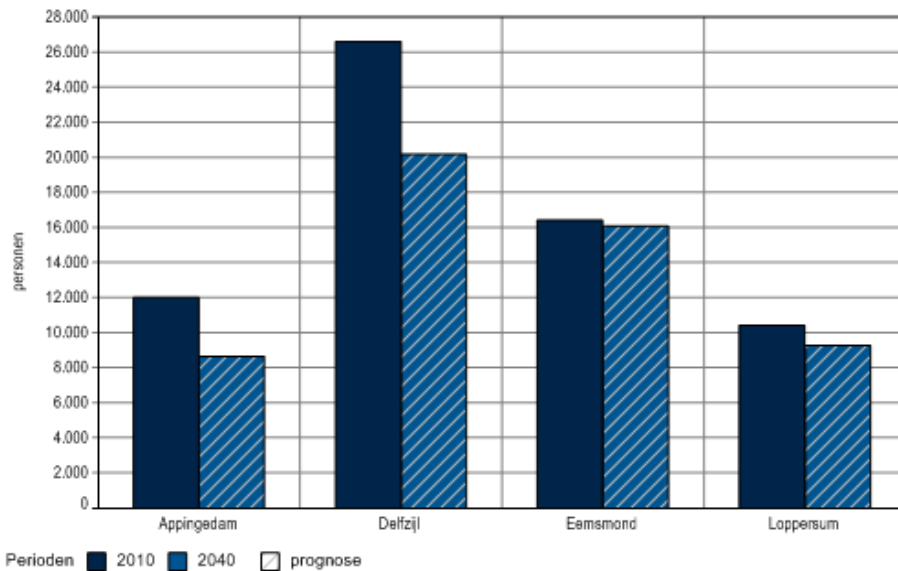
### 3.2 Krimp en vergrijzing in de Eemsdelta

De ontwikkeling van de bevolking in een gebied wordt bepaald door een optelsom van natuurlijke aanwas en het migratiecijfer. De natuurlijke aanwas wordt gevormd door het aantal geboorten min het aantal sterfgevallen, terwijl het migratiecijfer een saldo is van vestiging en vertrek (Van Dam, 2006). Bevolkingsafname ontstaat als de natuurlijke aanwas en migratie samen een negatief resultaat opleveren. Grote delen van de wereld krijgen in de toekomst te maken met bevolkingsdaling, veroorzaakt door een afnemend geboortecijfer. Dit proces, dat bekend staat als de tweede demografische transitie, is begonnen in Europa en wordt gekenmerkt door toenemende arbeidsparticipatie onder vrouwen en de opkomst van voorbehoedmiddelen (Reher, 2007). Ook in Nederland zal deze krimp optreden. Nederland heeft lang een sterke bevolkingsgroei gekend, veroorzaakt door een lang aanhoudende geboortegolf na de Tweede Wereldoorlog en vanaf de jaren zeventig een sterke buitenlandse migratie. Sinds het begin van de 21<sup>e</sup> eeuw neemt de bevolkingsgroei langzaam af. Volgens de Regionale Prognose 2009-2040 van het CBS zal de bevolking van Nederland nog doorgroeien tot ongeveer 2040, waarna de krimp zich op nationaal niveau zal inzetten. Deze krimp wordt veroorzaakt door een sterk toenemende sterfte als gevolg van de vergrijzing van de bevolking en daarnaast een stabiliserend laag geboortecijfer (De Jong, 2009).

De ontwikkeling van de bevolking varieert behoorlijk per regio. Waar in de centraal gelegen delen van Nederland de bevolkingsgroei doorzet, is er in de periferie nu al sprake van krimp. Gebieden waar de krimp in 2009 duidelijk zichtbaar is, zijn het noordoosten van Groningen en het zuiden van Limburg en Zeeland (De Jong, 2009). In 1995 had het Eemsdeltagebied ongeveer 70.000 inwoners, in 2010 65.000. De provincie Groningen als geheel vertoont groei in de afgelopen vijftien jaar: in 1995 had de provincie 558.000 inwoners en in 2010 577.000 inwoners (CBS Statline, 2011a). De krimp in het Eemsdeltagebied zal naar verwachting doorzetten. Volgens de Primos prognose van 2009 zal het inwonertal in het Eemsdeltagebied de komende decennia afnemen met bijna vijftien procent, van 65.000 in 2010 naar 51.000 in 2040. In de prognose van 2011 is de krimp echter afgezwakt en zal het inwonertal in 2040 volgens die versie op 54.000 inwoners liggen (ABF Research, 2011). De basis voor deze prognoses is de bevolkings- en huishoudensprognose van het CBS en de Bouwprognose van TNO, deze geven samen een beeld van de woningbehoefte en de bevolkings- en huishoudenssamenstelling in de toekomst. De relatief grote verschillen tussen de prognoses geven aan dat de ontwikkelingen lastig te voorspellen zijn en dat de prognoses met grote onzekerheid omgeven zijn. Daarnaast wordt er rekening gehouden met de verwachte ontwikkelingen in het woningaanbod, waardoor bij een verandering in woningbouwplannen ook de prognose verandert



(ABF Research, 2011). In figuur 3.1 is op gemeenteniveau de bevolkingsontwikkeling in het Eemsdeltagebied weergegeven, volgens de Primos prognose van 2011. Hier is te zien dat de krimp in de gemeenten Eemsmond en Loppersum lijkt mee te vallen, terwijl voor Appingedam en Delfzijl een forse krimp wordt voorspeld tot 2040.



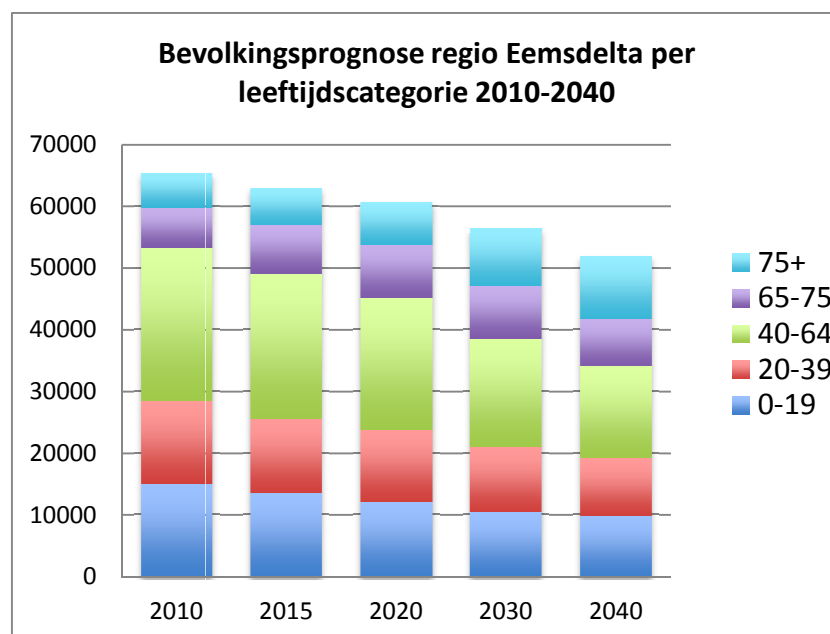
Figuur 3.1: Prognose bevolkingsontwikkeling 2010-2040 in de Eemsdeltage gemeenten ( ABF Research, 2011)

In het Eemsdeltagebied speelt een negatief migratiesaldo een belangrijke rol in het veroorzaken van krimp (De Jong, 2009). De aantrekkelijkheid van de regio en de directe woonomgeving heeft effect op de migratiestromen. Werkgelegenheid, de kwaliteit van de woningvoorraad en het voorzieningenniveau bepalen deze aantrekkelijkheid voor een belangrijk deel en hebben zowel effect op de immigratie als de uitmigratie (Van Dam, 2006). De werkgelegenheid in het Eemsdeltagebied is laag ten opzichte van het landelijk gemiddelde van 48 arbeidsplaatsen per 100 inwoners, met uitzondering van Delfzijl. In de gemeenten Appingedam, Delfzijl, Eemsmond en Loppersum is het aantal arbeidsplaatsen per 100 inwoners respectievelijk 31, 46, 30 en 23 (LISA, 2010; CBS Statline 2011a). Dit vermindert de aantrekkelijkheid van de regio en kan voor een negatieve migratiestroom zorgen. Uit het rapport 'Bevolkingsafname in Nederland' komt een aantal andere constatering naar voren die een verklaring vormen voor de krimp. Er wordt ten eerste gesteld dat gemeenten zonder HBO- of WO-instelling jongeren verliezen, dit geldt ook voor de Eemsdelta. Door de afwezigheid van deze voorziening is het gebied dus minder aantrekkelijk voor deze leeftijdsgroep. Ook wordt er in dit rapport geconcludeerd dat het vertrek van jongeren een natuurlijk gegeven is voor perifere gebieden. Er zijn met de levensfase samenhangende patronen in de binnenlandse migratie te herkennen. Zo verhuizen jongeren vaak naar steden, vooral voor het volgen van een opleiding, terwijl jonge gezinnen van de steden naar de suburbane of landelijke gebieden trekken (Louter, 2009). De eigenschappen van een regio of plaats hebben dus invloed op de bevolkingssamenstelling, die in de volgende paragraaf aan de orde komt.

#### *Bevolkingssamenstelling*

De demografische transitie leidt niet alleen tot bevolkingskrimp, maar zorgt er ook voor dat de samenstelling van de bevolking verandert. Het geboortecijfer neemt af en daarnaast neemt de levensverwachting toe, hierdoor wordt het aandeel ouderen in de bevolking groter (Weeks, 2005).

Dit is ook in het Eemsdeltagebied het geval. Naast vergrijzing is er ook sprake van ontgroening, dit wordt veroorzaakt door het eerder genoemde vertrek van jongeren uit rurale gebieden. De vergrijzing wordt in veel rurale gebieden versterkt door pensioenmigratie (Woods, 2005). Volgens de Primos prognose van 2009 verdubbelt het aantal 65-plussers in de Eemsdeltaregio ongeveer, van 10.000 tot 20.000. De overige leeftijdsgroepen nemen fors af: de kinderen tot 19 jaar van 14.000 naar 10.000 en de 40 tot 64 jarigen van 25.000 naar 15.000. Door de vergrijzing wordt het aandeel van de bevolking dat met pensioen is groter. Daarnaast hoort bij het ouder worden een achteruitgang van de fysieke gesteldheid en een grotere vatbaarheid voor ziekten (Weeks, 2005). De ouderen van nu zijn minder mobiel: ze maken minder en kortere verplaatsingen dan de jongere leeftijdsgroepen. Met het stijgen van de leeftijd neemt het autogebruik sterk af (Jorritsma, 2008). De ouderen van de toekomst zullen echter mobieler zijn doordat ze vaker een rijbewijs en een auto hebben (Van Dam, 2006). Ze zijn langer gezond en mobiel en daardoor langer in staat om deel te nemen aan de maatschappij (Weeks, 2005). De gevolgen die deze vergrijzing heeft op de vraag naar voorzieningen en de relatie met leefbaarheid komen later in dit hoofdstuk aan de orde.



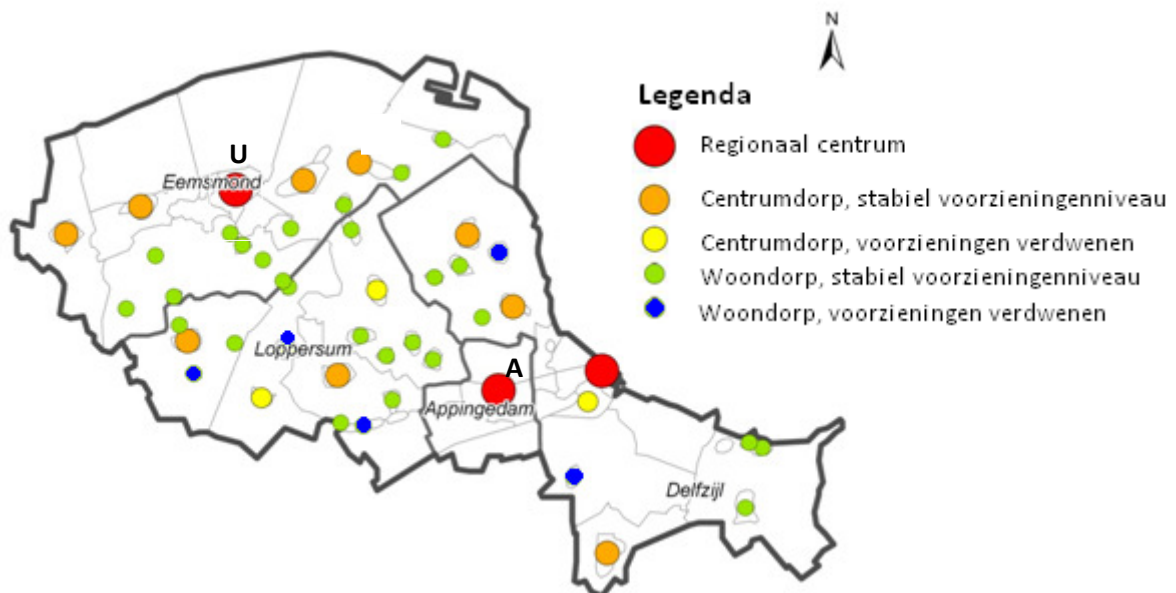
Figuur 3.2: Bevolkingsprognose regio Eemsdelta volgens Primos 2009 (Regioatlas, 2011)

### 3.3 Voorzieningenstructuur Eemsdelta

De kernen waar voorzieningen gelokaliseerd zijn vormen gezamenlijk een structuur, zoals naar voren is gekomen in het vorige hoofdstuk. Deze ruimtelijke structuur is ook terug te vinden voor het Eemsdeltagebied, zie figuur 3.3. Als naar de voorzieningenstructuur in het gebied gekeken wordt, is te zien dat de verschillende plaatsen op relatief korte afstand van elkaar liggen. Zo is de afstand tussen Uithuizen en Appingedam over de weg 23 kilometer, dit is met de auto af te leggen in een half uur (Google Maps, 2011). De kernen staan met respectievelijk een U en een A aangegeven in figuur 3.3. Door deze korte reistijden concurreren de verschillende voorzieningen met elkaar en treedt 'leakage' op, zoals al beschreven is in hoofdstuk 2.

Figuur 3.3 is gebaseerd op een indeling in verschillende categorieën plaatsen die is gemaakt door het Centrum Maatschappelijke Ontwikkeling (CMO) Groningen, gebaseerd op een onderzoek naar leefbaarheid en voorzieningen in Groningse dorpen. Deze categorieën kennen eenzelfde hiërarchie

als in de theorie van Christaller (Wheeler, 1998). Uit het CMO onderzoek is naar voren gekomen dat vijf voorzieningen 'cruciaal' zijn voor de leefbaarheid, namelijk de basisschool, de huisarts, de levensmiddelenwinkel, het dorps huis en een aansluiting op het openbaar vervoer (CMO, 2000). Deze vijf voorzieningen zijn naar voren gekomen uit een inventarisatie van onderzoeken naar voorzieningen. In de CMO studie komt naar voren dat er wisselende voorzieningen als basisvoorzieningen worden bestempeld, maar dat de genoemde vijf het meest naar voren kwamen. Een dorp dat over de vijf basisvoorzieningen beschikt wordt een centrumdorp genoemd. Ten eerste zijn er in het Eemsdeltagebied drie regionale centra met een breed voorzieningenaanbod aan te wijzen, namelijk Delfzijl, Appingedam en Uithuizen. De oranje dorpen zijn centrumdorpen waarin zowel in 2000 als in 2010 de vijf voorzieningen aanwezig waren, in de gele categorie zijn de afgelopen tien jaar één of meerdere van deze voorzieningen verdwenen. Hierbij gaat het om de dorpen Stedum, 't Zandt en Farmsum. De groene dorpen zijn woondorpen die een laag voorzieningenniveau kennen dat stabiel is gebleven in de afgelopen tien jaar, de blauwe dorpen zijn woondorpen waar voor zover bekend voorzieningen zijn verdwenen in deze periode. Hierbij gaat het om Westerwijtwerd, Westeremden, Bierum, Garrelsweer en Meedhuizen. Deze figuur geeft dus de dynamiek weer in het voorzieningenniveau van de Eemsdeltaregio (Regioatlas, 2011).



Figuur 3.3: Voorzieningestructuur Eemsdelta 2010 (Regioatlas, 2011)

### Neerwaartse spiraal

In hoofdstuk 2 is het vermoeden uitgesproken van een neerwaartse spiraal bij het verdwijnen van voorzieningen. Daarom is het interessant om de ontwikkeling in de inwonersaantallen van de dorpen waarin voorzieningen zijn verdwenen te vergelijken met de aantallen in dorpen met een stabiel voorzieningenniveau. In de periode van 1995 tot 2010 is in Stedum (-12%) en 't Zandt (-20%) het inwoneraantal teruggelopen, terwijl dit in Farmsum (+12%) en Meedhuizen (+35%) gegroeid is. De overige dorpen met een afkalkend voorzieningenniveau waren stabiel of kenden een lichte teruggang, vergelijkbaar met de 'stabiele' dorpen in het gebied (CBS Statline, 2011d). Er is dus in de afgelopen vijftien jaar globaal gezien geen verband aan te tonen tussen de veranderingen in het voorzieningenniveau en de bevolkingsontwikkeling in de dorpen. Overigens is dit verband niet

makkelijk aan te tonen, omdat vele andere factoren hier eveneens invloed op uit kunnen oefenen, zoals werkgelegenheid of woningbouwcontingenten.

### **3.4 Effect van krimp en vergrijzing op de vraag naar voorzieningen**

In de vorige paragraaf is de voorzieningenstructuur in het Eemsdeltagebied in beeld gebracht. Uit figuur 3.3 is af te leiden dat het voorzieningenniveau in het Eemsdeltagebied in beweging is en dat er voorzieningen verdwenen zijn. In de toekomst zullen naar verwachting meer voorzieningen sluiten. Zo stelt het CMO dat ongeveer een derde van de 60 basisscholen in het gebied in de toekomst zal moeten sluiten vanwege een te laag leerlingenaantal (Regioatlas, 2011). In het vorige hoofdstuk is beschreven dat de concentratie van voorzieningen vooral wordt veroorzaakt door schaalvergroting en veranderende eisen van de consument. Als er forse bevolkingskrimp optreedt in een gebied, zoals in dit geval, heeft dit een versterkend effect op de concentratie van voorzieningen. Companen (2009) heeft onderzoek gedaan naar het effect van de krimp op de voorzieningen in het gebied en stelt dat de voorzieningen met name in de woondorpen gaan verdwijnen. Woondorpen zijn hier gedefinieerd als kleinere dorpen met een laag voorzieningenniveau. Uit dit onderzoek, gebaseerd op een enquête onder ongeveer 2100 inwoners, komt naar voren dat de centrumdorpen in het Eemsdeltagebied in trek zijn, met name bij de senioren. Dit sluit aan bij de bevindingen van Dwyer (2011) dat voorzieningen van belang zijn voor oudere bewoners, met name voor de sociale contacten. Dit gaat vooral ten koste van de woondorpen, hier treedt volgens de prognose gebaseerd op woonvoorkeuren bevolkingsafname op. Kanttekening hierbij is dat deze conclusies zijn gebaseerd op woonvoorkeuren, het is nog de vraag of de inwoners hun wensen ook omzetten in gedrag. Op deze bevindingen aansluitend wordt gesteld dat het draagvlak voor voorzieningen in woondorpen het sterkst zal dalen. De daling van het draagvlak verschilt per voorziening, zo zal het draagvlak voor dagelijkse boodschappen tot 2020 afnemen met 15% en het draagvlak voor basisonderwijs met 30%. Het ligt dus voor de hand dat er voorzieningen gaan verdwijnen in de woondorpen, omdat ze hun drempelwaarde niet meer zullen bereiken. Deze stelling wordt ondersteund door het distributieplanologisch onderzoek van Broekhuis Rijs Advisering (2011), waarin naar voren komt dat de detailhandel buiten de centrumdorpen een gering perspectief heeft en kwetsbaar is, hierbij gaat het bijvoorbeeld om de winkels in Wagenborgen, Spijk en Warffum.

Zoals beschreven treedt er naast krimp ook vergrijzing op. Ouderen hebben behoefte aan andere voorzieningen dan jongeren, hierbij staan de zorgvoorzieningen en sociale ondersteuning voorop (Vetter, 2005). In de vraag naar voorzieningen treedt er hiermee naast een kwantitatieve ook een kwalitatieve verandering op. Dit geldt specifiek voor de zorgvoorzieningen. Het draagvlak van deze voorzieningen zal groter worden, omdat er meer zorgvragers zullen zijn. Dit komt ook naar voren uit het onderzoek van Companen (2009), volgens dit onderzoek stellen ouderen met name prijs op ontmoetingsmogelijkheden en zorgvoorzieningen. Moseley (2008) voegt hier aan toe dat recreatieve voorzieningen van belang zijn en dat eenzaamheid onder ouderen voorkomen kan worden door ontmoetingsmogelijkheden. Ouderen zijn vaak minder mobiel (Weeks, 2005). De combinatie van vergrijzing en krimp levert dus een spanning op: er treedt concentratie van voorzieningen op door verminderd draagvlak, maar tegelijkertijd zijn er relatief meer mensen die behoefte hebben aan nabijheid van voorzieningen. Dit leidt tot het verhuisgedrag dat naar voren komt in het onderzoek van Companen (2009). De vergrijzing leidt ook tot een verandering in de woningvraag. Hier wordt in dit onderzoek niet op ingegaan, wel moet worden gemeld dat ouderen tegenwoordig steeds langer thuis blijven wonen en zorg hulp aan huis nodig zullen hebben (Regioatlas, 2011).

### **3.5 Behoeftte aan voorzieningen in het Eemsdeltagebied**

Het verdwijnen van voorzieningen is voor het Eemsdeltagebied een actueel thema. Er zijn dan ook diverse onderzoeken gedaan naar het belang dat door de bewoners wordt gehecht aan lokale voorzieningen. De resultaten van drie recente onderzoeken naar leefbaarheid en voorzieningen in het Eemsdeltagebied worden in deze paragraaf besproken en verbonden met de belangrijkste thema's uit hoofdstuk 2. Deze onderzoeken zijn gebaseerd op grootschalige enquêtes onder inwoners van het Eemsdeltagebied.

#### *Objectieve en subjectieve leefbaarheid*

Het CMO (2010) hecht in haar onderzoek zowel belang aan de veronderstelde leefbaarheid als aan de werkelijk ervaren leefbaarheid. Hierbij kan de eerste gemeten worden aan de hand van objectieve criteria, namelijk de aanwezigheid van voorzieningen en verenigingen. Dit onderscheid sluit aan bij het onderscheid tussen objectieve en subjectieve leefbaarheid, zoals gemaakt in hoofdstuk 2. Het combineren van beide aspecten van leefbaarheid is belangrijk om een volledig beeld te geven. Ook in de onderzoeken van Companen (2009) en CAB (2011) naar leefbaarheid en voorzieningen in het Eemsdeltagebied komt zowel de subjectieve als de objectieve leefbaarheid naar voren.

#### *Verwachtingen en compensatie*

Uit de enquête van Companen (2009) komt naar voren dat de winkel voor de dagelijkse boodschappen in alle woonmilieus de voorziening is waar de meeste waarde aan wordt gehecht, zie hiervoor tabel 3.1. De verschillen tussen de typen woonmilieus zijn overigens niet erg groot. Companen beschrijft verder dat de verwachtingen van het voorzieningenniveau samenhangen met het soort woonmilieu waarin men woont. In een woondorp is het voorzieningenniveau bijvoorbeeld altijd al beperkt. Bewoners zijn dit gewend en waarderen de voordelen van hun woonmilieu, zoals de natuur, de rust en de ruimte. In de centrumdorpen zou het verdwijnen van voorzieningen een groter effect kunnen hebben, omdat men hier gewend is aan de aanwezigheid van de voorzieningen. Zoals genoemd trekken ouderen naar deze dorpen toe zodat ze dicht bij de voorzieningen wonen. Bovendien heeft een centrumdorp een regionale verzorgingsfunctie. Dit sluit aan op twee bevindingen uit hoofdstuk 2, namelijk dat de ervaren leefbaarheid wordt beïnvloed door de verwachtingen van de bewoners en dat compensatie een rol speelt. In dit geval wordt het gemis aan voorzieningen gecompenseerd door de rust en ruimte. In het onderzoek van CAB (2011) wordt dit bevestigd: de inwoners van Noord-Groningen geven de rust en ruimte als belangrijkste reden aan om in dit gebied te gaan wonen en te blijven wonen. Als minpunten van het gebied worden als eerste de afwezigheid van voorzieningen (winkels) en de perifere ligging van het gebied ten opzichte van de rest van het land genoemd.

<b>Stedelijk gebied</b>			<b>Centrumdorpen</b>	
1	Dagelijkse boodschappen	83%	Dagelijkse boodschappen	83%
2	Zorgvoorzieningen	73%	Zorgvoorzieningen	74%
3	Compleet winkelaanbod	37%	Compleet winkelaanbod	44%
4	Culturele voorzieningen	23%	Basisonderwijs	22%
5	Basisonderwijs	20%	Culturele voorzieningen	22%
<b>Woondorpen</b>			<b>Landelijk gebied</b>	
1	Dagelijkse boodschappen	79%	Dagelijkse boodschappen	75%
2	Zorgvoorzieningen	71%	Zorgvoorzieningen	60%
3	Basisonderwijs	28%	Verenigingsleven	30%
4	Compleet winkelaanbod	23%	Ontmoetingsmogelijkheden	28%
5	Verenigingsleven	21%	Basisonderwijs	27%

*Tabel 3.1 Percentage inwoners in de regio Eemsdelta dat (de bereikbaarheid van) de verschillende typen voorzieningen belangrijk vindt, naar woonmilieu (Companen, 2009)*

### *Sociale functie voorzieningen*

Uit het onderzoek van CAB (2011) komt naar voren dat inwoners van de kleinere dorpen vaker erg tevreden zijn dan inwoners van de grotere dorpen. Over het algemeen scoren de dorpen met meer dan 6 voorzieningen laag. CAB (2011) verklaart dit door het feit dat de sociale cohesie in de dorpen tot 500 inwoners groot is en dat dit een sterk effect heeft op de beleving van leefbaarheid. De conclusie van het rapport is dat leefbaarheid vooral afhangt van sociale factoren, niet van de aanwezigheid van voorzieningen. Voorwaarde hierbij is wel dat voorzieningen goed bereikbaar zijn, dit is het geval in het Eemsdeltagebied. De stelling dat sociale cohesie belangrijk is voor de leefbaarheid in rurale gebieden kwam ook al naar voren in hoofdstuk 2. Hier werd echter ook gesteld dat de sociale functie van voorzieningen aanzienlijk is en dat de aanwezigheid van een ontmoetingsplek de sociale cohesie en het gevoel van veiligheid vergroot. Het CMO (2010) benadrukt de sociale functie van lokale voorzieningen door te stellen dat voorzieningen en verenigingen de sociale infrastructuur van een dorp of gebied vormen. De sociale cohesie in dorpen wordt dus beïnvloed door de aanwezige voorzieningen, die als ontmoetingsplek fungeren.

### *Gewenning en aanpassing*

Voor dit onderzoek is het van belang om een beeld te krijgen van het effect van de verwachte sluiting van verschillende voorzieningen in het Eemsdeltagebied. Het proces van aanpassing en gewenning dat hierbij ontstaat, zoals beschreven in hoofdstuk 2, krijgt geen aandacht in de onderzoeken in het gebied. In het onderzoek van Companen (2009) wordt aangegeven welke voorzieningen belangrijk worden gevonden, deze voorzieningen zouden dus worden gemist als ze verdwijnen. Er is daarnaast ook aandacht voor de weerstand die wordt opgeroepen bij de (verwachte) sluiting van voorzieningen. Zo stelt CAB (2011) dat gemiddeld ongeveer 40% van de inwoners van het Eemsdeltagebied zich zorgen maakt over de verdwijning van voorzieningen, waarbij inwoners van grotere dorpen zich meer zorgen maken dan inwoners van de kleinere dorpen. In navolging van Hagerty (1998) is in hoofdstuk 2 gesteld dat op de korte termijn relatieve standaarden een belangrijke rol spelen, terwijl op de langere termijn de absolute standaarden weer de overhand nemen bij de beleving van leefbaarheid. CAB legt de focus op de korte termijn effecten van de verdwijning van voorzieningen, maar besteedt geen aandacht aan de situatie na de periode van gewenning. Er is in de onderzoeken dus geen aandacht voor het structurele gevolg van de sluiting

van de voorziening voor de leefbaarheid. Omdat dit van belang is voor de relatie tussen leefbaarheid en voorzieningen, zal dit effect verder worden onderzocht in hoofdstuk 4.

#### *Structuratietheorie*

Zoals genoemd in het vorige hoofdstuk hebben de inwoners van een gebied zelf invloed op de voorzieningenstructuur, doordat ze kunnen kiezen tussen verschillende voorzieningen. Dit komt terug in het onderzoek van Companen (2009), waarin wordt aangegeven dat bewoners kiezen voor een bepaald woonmilieu en de voorzieningen die daarbij horen. Hierin wordt dus niet gekeken naar een toegenomen mobiliteit in het dagelijkse leven, maar naar een mobiliteit in verhuisbewegingen. Het afgenomen draagvlak van voorzieningen wordt toegeschreven aan de woonvoorkeuren van de inwoners van het gebied. Het CAB (2011) benadrukt dat de bereikbaarheid van voorzieningen van belang is en dat de bewoners zelf kiezen van welke voorzieningen ze gebruik maken. De bereikbaarheid van voorzieningen in het gebied is volgens het onderzoek uitstekend en men kiest regelmatig voor een voorziening die verder weg is in plaats van voor de voorziening in de eigen woonplaats. Het verschijnsel 'leakage' zoals beschreven in hoofdstuk 2 komt hier dus ook naar voren. In de onderzoeken van Companen (2009) en CAB (2011) wordt dus benoemd dat bewoners een actor in het proces zijn en dat hun gedrag van grote invloed is. In het onderzoek van CMO (2010) komt de relatie tussen handelen en structuur op een andere, meer eenzijdige manier naar voren. De rol van de inwoner komt niet aan bod, er wordt enkel genoemd dat de leefbaarheid achteruit gaat bij sluiting van een voorziening, omdat de inwoner minder keuze heeft en bovendien verder moet reizen. Dit onderzoek heeft een weinig genuanceerde kijk op het proces.

#### *Relatie leefbaarheid en voorzieningen in onderzoeken*

Ook wat betreft de relatie tussen leefbaarheid en voorzieningen is het onderzoek van CMO te kort door de bocht. De voorzieningen worden als bepalende factor voor leefbaarheid gezien en het afkalven van het voorzieningenniveau wordt aangeduid als een probleem. In de onderzoeken van CAB en Companen wordt een genuanceerder beeld geschetst, dat beter aansluit bij dit onderzoek. Companen stelt dat het effect van het verdwijnen van voorzieningen afhangt van het woonmilieu waarin dit gebeurt, in samenhang met de verwachting van de bewoner. Het verdwijnen van voorzieningen in de centrumdorpen heeft een groter effect op de leefbaarheid dan het verdwijnen van voorzieningen in woondorpen. CAB stelt dat er geen sterke relatie is tussen de aanwezigheid van voorzieningen en de leefbaarheid en dat sociale factoren wel een belangrijke rol spelen.

### **3.6 Beleid met betrekking tot leefbaarheid en voorzieningen**

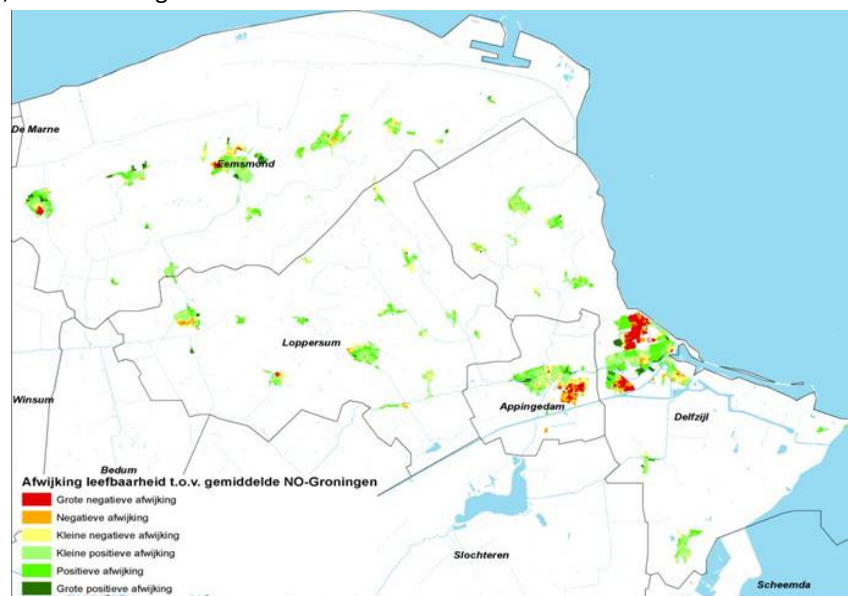
In hoofdstuk 2 is gesteld dat er op basis van de literatuur geen eenduidige lijst van factoren is die de leefbaarheid in een gebied bepaalt. Dit is een lastig uitgangspunt voor beleidsmakers en daarom is toch op verschillende manieren geprobeerd om het begrip leefbaarheid te objectiveren, om zo de leefbaarheid in een gebied te kunnen monitoren en waar nodig te beïnvloeden. Hierbij nemen de voorzieningen een belangrijke plaats in. Dit is wellicht te verklaren uit het feit dat voorzieningen zichtbaar en meetbaar zijn en dat dit een punt is waar de gemeenten invloed op kunnen uitoefenen. In box 3.1 komen de verschillende overheden en hun visie op leefbaarheid kort aan bod. In de daaropvolgende paragraaf wordt een brug geslagen tussen het bestaande beleid en de hypothesen uit hoofdstuk 2.

### Box 3.1: Beleid rondom leefbaarheid en voorzieningen

#### Rijk

Het ministerie van VROM heeft de Leefbaarometer ontwikkeld, waarin voor heel Nederland op wijk- en buurtniveau de leefbaarheid in kaart is gebracht. Dit is gedaan aan de hand van 49 indicatoren over uiteenlopende zaken die te maken hebben met leefbaarheid. De indicatoren zijn onderverdeeld in verschillende dimensies: de woningvoorraad, de publieke ruimte, de aanwezigheid van voorzieningen, de sociale samenhang, veiligheid en de bevolkingssamenstelling. Deze zes dimensies hebben elk een ander gewicht in de Leefbaarometer, omdat ze volgens onderzoek niet

allemaal even belangrijk zijn voor de leefbaarheid. Volgens het ministerie van VROM draagt het voorzieningenniveau voor 4% bij aan de leefbaarheid, dit is daarmee de minst zwaarwegende dimensie (Liedelmeijer, 2008). Op het moment dat de Rijksoverheid zich specifiek op de leefbaarheid van het platteland gaat richten, is er meer aandacht voor de voorzieningen. Het platteland is leefbaar als er sprake is van 'een gezonde economische en sociale basis en van een voorzieningenniveau dat is toegesneden op de behoeften van plattelandsbewoners'. (Ministerie van VROM, 2004).



Figuur 3.4: Leefbaarometer Eemsdelta (Ministerie van VROM, 2011)

Voor het onderzoeksgebied zijn de uitkomsten van de Leefbaarometer, waarbij het gemiddelde van het gebied zelf als uitgangspunt wordt genomen, uitgezet in figuur 3.4. Opvallend is dat de meeste problematiek zich voordoet in de grotere dorpen en het stedelijk gebied. In Uithuizen, Loppersum, Stedum en Warffum zijn kleine rode gedeelten te zien, terwijl in Appingedam en Delfzijl hele wijken rood kleuren. De kleinere dorpen zijn overwegend groen gekleurd en scoren dus relatief goed qua leefbaarheid, zoals bepaald door de criteria van de VROM Leefbaarometer. Dit sluit aan op de bevindingen van het onderzoek van CAB (2011), waarin dit werd verklaard door een sterke sociale cohesie.

#### Provincie Groningen

Elke provincie heeft een andere visie op leefbaarheid, hierbij scoren de thema's bevolkingskrimp, afname van primaire landbouwactiviteiten en afname van het aantal voorzieningen hoog. Opvallend is dat landelijke provincies het thema anders benaderen dan stedelijke en meer de nadruk leggen op de voorzieningen en bereikbaarheid, zo ook de provincie Groningen. Alle provincies werken vanuit een gebiedsgerichte aanpak, waarbij elke regio eigen specifieke leefbaarheidopgaven kent. De provincie Groningen heeft in elk gebied een stuurgroep opgezet om de specifieke problematiek van dat gebied aan te pakken (Ministerie van LNV, 2009). Dit is ook gebeurd in het Eemsdeltagebied en dit heeft geleid tot het Bestuursakkoord



Eemsdelta. In dit akkoord hebben de provincie en de vier gemeenten van het Eemsdeltagebied in 2008 afgesproken dat er gezamenlijk beleid gaat worden gemaakt op de verwachte bevolkingsafname en de hieruit voortkomende problematiek. Naast de overheidsinstanties zijn ook verschillende andere maatschappelijke organisaties betrokken, zoals woningcorporaties, zorginstellingen en detailhandelsverenigingen. Onderdeel van het akkoord is het Pact regio Eemsdelta, dat in 2012 zal leiden tot een Woon- en Leefbaarheidplan. In dit plan worden afspraken gemaakt over het wonen en de voorzieningen in het gebied. Doel is hierbij het behouden en waar mogelijk verbeteren van de leefbaarheid. In het Pact wordt gesteld dat een concentratie van voorzieningen gewenst is en dat de gemeenten samen moeten gaan werken aan een ruimtelijke structuur, waarin de leefbaarheid in het gebied zoveel mogelijk in stand blijft.

In het Provinciaal Omgevingsplan (POP) benadrukt de provincie Groningen dat de vraagstukken op het gebied van leefbaarheid binnen de provincie van gebied tot gebied verschillen. Dit heeft te maken met verschillen in economische mogelijkheden, maar ook met de bevolkingsontwikkeling. Het Eemsdeltagebied wordt omschreven als een zorgelijk gebied, in verband met de krimp. Krimp wordt omschreven als een forse opgave waarbij een integrale aanpak nodig is om achteruitgang van de leefbaarheid te voorkomen. Problemen die zich hierbij voor kunnen doen zijn sociale segregatie en het verdwijnen van voorzieningen. Volgens de provincie heeft het verdwijnen van voorzieningen een negatief effect op de leefbaarheid van het landelijk gebied. Er is speciale aandacht voor de positie van kwetsbare groepen in relatie tot het verdwijnen van voorzieningen. De minder mobiele inwoners van een gebied, zoals ouderen, zijn vaak afhankelijk van allerlei voorzieningen, met name op het gebied van zorg en welzijn, daarom is de bereikbaarheid van deze voorzieningen een zorg (Provincie Groningen, 2009).

#### *Gemeenten*

De vier gemeenten in het onderzoeksgebied benadrukken allemaal het belang van

voorzieningen voor de leefbaarheid, maar ze geven ook aan dat het niet altijd mogelijk is om het voorzieningenniveau in stand te houden. De gemeenten Appingedam en Delfzijl zien in een gezamenlijke visie twee bedreigingen voor de leefbaarheid naar aanleiding van de krimp: de leegstand van woningen en het verdwijnen van de voorzieningen. De gemeente probeert dit laatste probleem op te lossen door het combineren van voorzieningen te stimuleren, bijvoorbeeld in een multifunctioneel centrum. Dorpsverenigingen kunnen subsidies krijgen om zelf voorzieningen op een efficiënte wijze in stand te houden (Gemeenten Appingedam en Delfzijl, 2009). De gemeente Delfzijl besteedt extra aandacht aan haar voorzieningenbeleid door middel van een accommodatienota, met als reden dan het voorzieningenaanbod in de gemeente op dit moment al te ruim is. Vanuit verschillende scenario's wordt naar de toekomst gekeken, waarna geconcludeerd wordt dat het concentreren van voorzieningen onvermijdelijk is. Naast financiële argumenten speelt ook de kwaliteit van de voorzieningen hierin een rol, vooral in het basisonderwijs. De gemeente stelt dat het financieel mogelijk is om een basisniveau te handhaven en dat er zo zorg wordt gedragen voor de leefbaarheid in de kernen (Gemeente Delfzijl, 2010). De gemeente Loppersum stelt dat het verdwijnen van draagvlak voor voorzieningen moet worden opgevangen met bundelingsbeleid en nieuwe initiatieven. Belangrijk hierin is het benutten van de kracht uit de dorpen zelf. Elk dorp is anders, dus maatwerk is van belang. Loppersum stelt dat alle levensvatbare en betaalbare voorzieningen in stand moeten worden gehouden. Als dit niet meer kan, moeten ze zoveel mogelijk worden afgestemd op de omvang en spreiding van de bevolking (Gemeente Loppersum, 2011). Ook de gemeente Eemsmond stelt in haar strategische visie dat het in stand houden van de voorzieningen die er zijn hoge prioriteit heeft, omdat dit van belang is voor de leefbaarheid (Gemeente Eemsmond, 2000). Dit accentverschil met bijvoorbeeld de gemeente Delfzijl, die meer gericht is op concentratie, heeft mogelijk te maken met de financiële situatie van de gemeenten.

### *Relatie beleid en onderzoek*

In dit onderzoek wordt aandacht besteed aan twee aspecten in de relatie tussen leefbaarheid en voorzieningen, namelijk de sociale functie van de lokale voorziening en de balans tussen de aanwezige voorzieningenstructuur en het gedrag en de beleving van de bewoners. In het overheidsbeleid, zoals besproken in box 3.1, is voor het eerste aspect weinig aandacht. Het rijk staat in de weging van dimensies voor de Leefbaarometer alleen stil bij de primaire functie van voorzieningen, waardoor de relatie tussen leefbaarheid en voorzieningen onderschat wordt. In het beleid specifiek gericht op het platteland krijgen de voorzieningen meer aandacht, maar niet vanwege het sociale aspect. De provincie stelt dat er een sterke relatie is tussen leefbaarheid en voorzieningen, met name voor de minder mobiele en kwetsbare groepen van de samenleving. Ook hier wordt niet ingegaan op de sociale functie van voorzieningen. De gemeenten zetten allemaal in op het behouden van voorzieningen waar mogelijk. Hierbij wordt niet stilgestaan bij de sociale functie van voorzieningen maar wordt vooral de nadruk gelegd op de positie van minder mobiele groepen in de bevolking, zoals ouderen. Alle gemeenten koppelen de aanwezigheid van voorzieningen expliciet aan de leefbaarheid en benadrukken dat het verdwijnen van (het draagvlak voor) voorzieningen een probleem is dat moet worden opgevangen door bottom up initiatieven vanuit de bewoners. Zelfredzaamheid is volgens de gemeenten dus noodzakelijk. Dit sluit aan op de het tweede genoemde aspect, de structuratietheorie: het handelen van de bewoners beïnvloedt de voorzieningenstructuur dan door middel van het opzetten van nieuwe initiatieven. Dit is een vorm van aanpassing die er voor zorgt dat er mogelijk opnieuw een balans ontstaat tussen structuur en gedrag. Waar het rijk dus relatief weinig aandacht besteedt aan voorzieningen in het leefbaarheidsbeleid, zijn voor de lagere overheden de voorzieningen van cruciaal belang om de leefbaarheid in een gebied in stand te houden. Hierbij moet de kanttekening worden geplaatst dat slechts een aantal beleidsdocumenten is meegenomen in de analyse, dit geeft dus niet een compleet beeld.

### **3.7 Conclusie**

In dit hoofdstuk is de relatie tussen leefbaarheid en voorzieningen in het licht gezet van de specifieke situatie in het Eemsdeltagebied, door te kijken naar de bevolking, de aanwezige voorzieningenstructuur en de onderzoeken die in het gebied zijn gedaan. Naar voren is gekomen dat de afstanden tussen de kernen in het Eemsdeltagebied relatief klein zijn en dat de voorzieningenstructuur de afgelopen jaren is veranderd door het verdwijnen van een aantal voorzieningen. Zowel de kwantitatieve als de kwalitatieve vraag naar voorzieningen verandert door de demografische ontwikkelingen. Door de krimp wordt de concentratie van voorzieningen versterkt, omdat het draagvlak vermindert. Daarnaast hebben ouderen behoefte aan specifieke voorzieningen en zijn ze over het algemeen minder mobiel. De spanning tussen krimp en vergrijzing zorgt ervoor dat er over het algemeen minder draagvlak is voor de voorzieningen, maar dat een groter wordend deel van de bevolking (de nabijheid van) deze voorziening meer nodig gaat hebben. Het minder mobiele deel van de bevolking heeft de lokale voorzieningen nodig op twee manieren: in de primaire functie door verminderde mobiliteit en in de sociale functie omdat hier behoefte aan is. Door de vergrijzing van de bevolking wordt de relatie tussen leefbaarheid en voorzieningen dus sterker. Daarnaast kan het minder mobiele deel van de bevolking zich minder eenvoudig aanpassen bij de sluiting van een voorziening. Ook hebben ouderen andere verwachtingen van het

voorzieningsniveau, gebaseerd op ervaringen uit de tijd voor de schaalvergroting en rationalisering. Voor deze groep is er bij sluiting van een voorziening dus sneller sprake van onbalans.

De lagere overheden besteden veel aandacht aan voorzieningen, dit hangt mogelijk samen met het feit dat de voorzieningenstructuur voor hen een zichtbaar aspect van leefbaarheid is. Hierbij wordt ingezet op de zelfredzaamheid van burgers, maar wordt tegelijkertijd veel aandacht besteed aan kwetsbare groepen. De sociale functie van voorzieningen wordt in de onderzoeken van Companen en CAB neergezet als belangrijk, de theorie uit hoofdstuk 2 komt dus overeen met de beleving van de bewoners van het gebied. Het relevante overheidsbeleid sluit hier niet op aan, hier valt dus terrein te winnen. De onderzoeken in het gebied onderkennen de rol van het gedrag en de beleving van de bewoner, maar gaan niet in op het wel of niet vinden van een nieuwe balans tussen structuur en gedrag na sluiting van een voorziening. De onderzoeken richten zich op de korte termijn en kijken niet verder dan dat. In de onderzoeken is verder een bevestiging gevonden voor het effect van verwachtingen op de beleving van leefbaarheid en voor het mechanisme van compensatie, zoals beschreven in hoofdstuk 2.

## **Hoofdstuk 4. Casus ‘supermarkten’**

### **4.1 Inleiding**

In de voorgaande hoofdstukken is de relatie tussen leefbaarheid en voorzieningen onderzocht en geplaatst in de context van het Eemsdeltagebied. Er is naar voren gekomen dat voorzieningen meerdere functies hebben en dat met name de sociale functie van belang is voor de leefbaarheid van een dorp. Ook de wederkerige relatie tussen het gedrag van de bewoners en de voorzieningenstructuur is aan de orde geweest, waarbij benoemd is dat bij een onbalans tussen beide factoren er een neerwaartse spiraal zou kunnen ontstaan die een bedreiging vormt voor de leefbaarheid. Het gedrag en de beleving van bewoners spelen hierin een bepalende rol. De vergrijzing in het Eemsdeltagebied lijkt beide aspecten te versterken, waardoor de relatie tussen leefbaarheid en voorzieningen sterker wordt. In dit hoofdstuk zal aan de hand van een case study gericht op supermarkten een verdere verduidelijking van de relatie tussen leefbaarheid en voorzieningen gezocht worden. Het belang van de dorpssupermarkt voor de leefbaarheid in een dorp staat dus centraal. Hierbij zal de focus liggen op de aspecten die ook in de vorige hoofdstukken belicht zijn, namelijk de sociale functie, het gedrag en de beleving van bewoners en de vergrijzing. De casus ‘supermarkten’ is geïntroduceerd in het eerste hoofdstuk.

### **4.2 Methoden**

Er wordt in dit hoofdstuk gebruik gemaakt van informatie die is verzameld aan de hand van kwantitatief en kwalitatief onderzoek. Bij het kwantitatief onderzoek wordt gebruik gemaakt van een bestaand databestand, voortkomend uit een enquêteonderzoek van onderzoeksbureau Companen uit 2009 (Companen, 2009). Dit databestand bevat ongeveer 4000 respondenten, die verspreid wonen in het onderzoeksgebied. De werkwijze met betrekking tot de statistische analyse is weergegeven in bijlage 1, net als de verantwoording van de gemaakte keuzes en de resultaten. Om te komen tot relevante resultaten zijn verschillende bestaande variabelen gebruikt, zoals geboortjaar van de respondenten, woonplaats, plaats waar gewinkeld wordt en het aanpassingsgedrag dat men verwacht te vertonen als de lokale supermarkt verdwijnt. Daarnaast zijn ook verschillende nieuwe variabelen aangemaakt, zoals een woonmilieuvariabele op basis van het aantal inwoners in de dorpen en een variabele die aangeeft of de respondent wel of niet in eigen dorp winkelt. Niet alle respondenten zijn meegenomen in de analyse: er is een selectie gemaakt van een aantal dorpen waar de supermarkt net is gesloten of waar de supermarkt kwetsbaar is.

Voor het kwalitatieve deel zijn zeven respondenten geïnterviewd die vanuit verschillende perspectieven te maken hebben met een kwetsbare supermarkt. Het gaat hierbij om een tweetal supermarkteigenaren en vijf bewoners uit de geselecteerde dorpen. De respondenten zijn drie vrouwen en vier mannen van verschillende leeftijden, maar allen tussen de 38 en 70 jaar. Op verzoek van enkele van de respondenten blijven deze anoniem.

De dorpen in het gebied die geselecteerd zijn voor de casus zijn te zien in figuur 4.1. Ze hebben een kwetsbare supermarkt volgens het distributieplanologisch onderzoek van Broekhuis Rijs Advisering (2010) of er is recentelijk een supermarkt gesloten (Regioatlas, 2011).



Figuur 4.1: Dorpen geselecteerd voor het onderzoek (eigen figuur)

Volgens bedrijfseconomisch onderzoek kan een supermarkt uit als een dorp minimaal 1500 inwoners heeft. Voorwaarde hierbij is dat de koopkrachtbinding van het eigen dorp groot genoeg is (Tamminga, 2006). Deze grens van 1500 inwoners is gebaseerd op een gemiddeld dorp met gemiddelde koopkrachtbinding; van belang is echter het verzorgingsgebied dat een supermarkt heeft. In tabel 4.1 staat het aantal inwoners van de dorpen per 1 januari 2010 weergegeven (CBS Statline, 2011c). De schuin gedrukte dorpen bovenaan hebben geen winkel meer, de dorpen onderaan wel. Overigens moet hierbij niet vergeten worden dat supermarkten naast een geringe omzet om allerlei redenen kunnen sluiten, zoals het niet kunnen vinden van een opvolger of vanwege ziekte (Interview F,G; 2011). Waar de meeste dorpen goed passen binnen de richtlijn van Tamminga, vallen Woldendorp, Holwierde en Spijk op door het lage aantal inwoners. Voor Woldendorp en Holwierde kan dit worden verklaard door de supermarkt zelf. Er is in beide dorpen sprake van een speciale formule, waarbij mensen met een verstandelijke beperking in de winkel werken. De voormalige supermarkten reddden het niet meer met een gewone formule en zijn beiden recentelijk overgegaan naar de nieuwe formule (Interview C,E; 2011). Bij Spijk is de verklaring waarschijnlijk te vinden in de ligging. Het dorp wordt omringd door andere dorpen en ligt relatief ver van grotere kernen af, waardoor de winkel een groot verzorgingsgebied heeft.

Dorp	Aantal inwoners
<i>Meedhuizen</i>	420
<i>Woldendorp</i>	990
<i>Stedum</i>	935
<i>Westeremden</i>	335
<i>Termunten</i>	410
<i>'t Zandt</i>	725
Spijk	1245
Holwierde	1000
Wagenborgen	1825
Warffum	2150

Tabel 4.1. Aantal inwoners per dorp op 1 januari 2010 (CBS Statline, 2011c)

### 4.3 Gedrag bewoners

Vanwege de toegenomen mobiliteit heeft elke bewoner de keuze tussen verschillende supermarkten of buurtwinkels in de regio. Met het maken van deze keuze beïnvloedt de bewoner de voorzieningenstructuur in het gebied, zoals al beschreven aan de hand van de structuratietheorie van Giddens in hoofdstuk 2. Daarom is het van belang om een beeld te krijgen van de motieven die ten grondslag liggen aan de keuze voor een bepaalde winkel. Hierbij is vooral de reden om voor een andere winkel dan de winkel in het eigen dorp te kiezen interessant, omdat de rol van de dorpsupermarkt centraal staat in dit hoofdstuk. In de interviews zijn uiteenlopende motieven naar voren gekomen. In hoofdstuk 2 kwam ook naar voren dat de theorie van Christaller, waarin gesteld wordt dat nabijheid voor de consument het criterium vormt voor de keuze tussen winkels, ondermijnd wordt door verschillende factoren. Toch speelt deze nabijheid nog wel een rol in de keuze van de supermarkt (Interview A,B,D,E,F,G; 2011). Andere factoren zijn echter vaak doorslaggevend. In tabel 4.2 staat een overzicht van deze factoren en de mate van belangrijkheid, zoals dit naar voren is gekomen uit de interviews.

Factoren	Mate van belangrijkheid
Nabijheid/mobiliteitspatroon consument	++
Prijsniveau	+++
Assortimentsgrootte	++
Gepercipieerde kwaliteit	+
Bewustzijn eigen rol	+
Alles in 1 keer willen kopen	-
Bekendheid/vertrouwdheid	+

Tabel 4.2: Factoren die invloed uitoefenen op de keuze voor een supermarkt

Een veel genoemde reden om niet voor de dorpswinkel te kiezen, is de prijs (Interview A,B,C,D,F,G; 2011). De winkels in de genoemde dorpen zijn vaak duurder dan de concurrentie in de grotere kernen, vanwege de formule of de grootte van de winkel. In de grotere kernen is vaak een combinatie van supermarkten aanwezig, waaronder een prijsvechter als de Aldi of Lidl. Daarnaast spelen de veranderende eisen van de bewoners een grote rol, deze kwamen al naar voren in hoofdstuk 2. Men is tegenwoordig bereid om verder te reizen voor een hoge kwaliteit of specifieke producten. In de dorpsupermarkt is het assortiment vaak beperkt (Interview A,B,C,F,G; 2011). 'We kunnen ons er wel mee redden, je moet niet met gerechten aankomen, de moderne gerechten zeg maar' (Interview C, 2011). Bovendien bestaat het beeld dat de producten niet altijd vers zijn, omdat het nog wel eens wat langer blijft liggen (Interview A,F; 2011). Ondernemers proberen hierop in te spelen door rekening te houden met de vraag vanuit het dorp en hun assortiment waar nodig en mogelijk aan te passen. Daarnaast proberen de ondernemers hun assortiment zo compleet mogelijk te houden, bijvoorbeeld door een slijterij of drogist in de winkel (Interview D,E; 2011). Ook wordt geprobeerd veel streekproducten te verkopen. 'De klant is niet helemaal koning, maar als ze het hier niet kunnen halen dan halen ze het elders' (Interview D, 2011).

De keuze voor een andere supermarkt dan de dorpswinkel sluit vaak aan op het mobiliteitspatroon van de consument. Omdat het leeuwendeel van de bevolking niet in het eigen dorp werkt, zoals al naar voren kwam in hoofdstuk 2, hoeven bewoners vaak niet (extra) te reizen om voor een andere supermarkt te kiezen. Onderweg naar huis wordt langs een supermarkt in een grotere kern gereden (Interview A,B,C,F,G; 2011). In de keuze voor een bepaalde supermarkt speelt ook de bekendheid en

vertrouwdheid van de winkel en het winkelpersoneel een rol, zowel in positieve als in negatieve zin. Ondernemers geven aan dat ze alle klanten van gezicht kennen en vaak ook wel van naam (Interview D,E; 2011). 'Als je er iets koopt, dan zeggen ze bij de kassa: goh even een lekker flesje wijn voor vanavond' (Interview A, 2011). Waar de één dit als een meerwaarde ziet (Interview B,G; 2011), vindt de ander dit vervelend (Interview A, 2011). Daarnaast kan het feit dat men gewend is aan een winkel er voor zorgen dat men niet zomaar voor een andere supermarkt kiest (Interview A, 2011). Dit ligt dicht bij een ander aspect dat een rol speelt in de klantenbinding: de 'goodwill' die een supermarkt heeft bij de lokale bevolking. Ondernemers proberen op verschillende manieren deze goodwill vast te houden en te versterken, bijvoorbeeld door veelvuldig verenigingen en andere initiatieven te sponsoren, met acties in te spelen op gebeurtenissen in het dorp (Interview D,E; 2011) en door wat 'leven in de brouwerij te brengen' (Interview D, 2011).

Consumenten kiezen vaak niet voor één supermarkt, maar verdelen hun bestedingen over verschillende winkels. Een grote groep komt alleen bij de dorpswinkel voor de vergeten boodschap (Interview A,C,G; 2011). 'Je ziet hier in de winkel bijna geen karretjes, alleen maar mandjes' (Interview C, 2011). Dit is ook wat gemist wordt als de supermarkt is verdwenen. 'Nu merk je hoe lastig het is dat je niet even een brood kunt halen of een pak suiker' (Interview A, 2011). Daarnaast maken veel consumenten bewust de keuze voor meerdere winkels, om verschillende redenen. Vaak wordt hierbij deels gekozen voor het lage prijsniveau van de concurrent en deels voor het gemak van de nabijheid van de lokale supermarkt (Interview D,F,G; 2011). 'Een klein gedeelte dat alles koopt, maar ook een heel groot gedeelte die regelmatig... De grote huishoudens halen toch dingen bij de Aldi en laden daar de kar vol, voor de kleine dingen en vers komen ze dan hier' (Interview D, 2011). Daarnaast wordt ook bewust een deel van de boodschappen in het dorp gehaald om de winkel in stand te houden (Interview A,B,E,G; 2011). 'En dan doen we veel basics toch wel, proberen we die toch wel in het dorp te doen, ook gewoon om de supermarkt in stand te houden' (Interview B, 2011). Soms staat men wel stil bij het belang van de eigen supermarkt, maar wordt alsnog om financiële redenen voor een supermarkt buiten het dorp gekozen (Interview A,B,C; 2011). '(...) dat mensen wel willen dat iets blijft maar dat ze er niks extra's voor willen doen' (Interview A, 2011).

Het gedrag van de consument is niet altijd rationeel en te voorspellen. Dit kan te maken hebben met de zoektocht naar een bepaalde kwaliteit of specifieke producten, maar ook met een behoefte aan afwisseling. Dit wordt geïllustreerd in de interviews. Beide ondernemers wijzen op het boodschappen doen als uitje, waarbij een andere supermarkt gekozen wordt. 'Iedereen wil wel eens buiten de deur kijken' (Interview D, 2011) en 'Men wil rijden. Waarom gaat men op zondag naar de Euroborg? Dat doen mensen hiervandaan' (Interview E, 2011). Een ander voorbeeld is het bezoeken van de markt in de stad om daar groenten en vis te kopen (Interview B, 2011). Ook specifieke factoren spelen hierin vaak een rol. Zo kan men voor de winkel kiezen omdat de eigenaar van dezelfde kerk is (Interview G, 2011).

In hoofdstuk 2 is het vermoeden uitgesproken dat nieuwkomers minder betrokken zijn bij het dorp en daarnaast dat betrokkenheid ervoor kan zorgen dat mensen de voorzieningen in het dorp blijven gebruiken. Dit zou er toe kunnen leiden dat nieuwkomers minder gebruik maken van de lokale supermarkt. Uit het databestand komt dit verband echter niet naar voren, zie bijlage 1a en tabel 4.3. In deze tabel staan de kwantitatieve relaties weergegeven die zijn getoetst in dit hoofdstuk. Er wordt hier dus niet aangetoond dat een autochtone bevolking leidt tot meer klantenbinding. Dit kan

veroorzaakt worden door het feit dat de nieuwkomers even betrokken zijn bij het dorp, of dat betrokkenheid bij het dorp geen effect heeft op de voorzieningenkeuze. In de interviews zijn aanwijzingen gevonden voor beide stellingen. De verschillende kwalitatieve relaties die in de interviews naar voren zijn gekomen staan weergegeven in tabel 4.4. De geïnterviewde nieuwkomers zijn erg betrokken bij het dorp en geven aan bewust gebruik te maken of te hebben gemaakt van de dorpsupermarkt om deze in stand te houden (Interview A,B,F; 2011). Daarentegen gaf een autochtone inwoner die zeer betrokken is bij het dorp aan voor de supermarkt in een grotere kern te kiezen vanwege de prijs (Interview C, 2011). Deze beslissingen hangen samen met persoonlijke factoren als inkomensniveau en het stellen van prioriteiten. De relatie tussen nieuwkomers, betrokkenheid en de keuze voor bepaalde voorzieningen is dus complex.

Relatie	Significant ja/nee
Aantal jaren wonen in dorp – gebruik lokale supermarkt	Nee
Woonmilieu – verwachting van woonomgeving	Ja
Leeftijd – wel of niet boodschappen doen in eigen dorp	Nee
Leeftijd – aanpassingsgedrag	Nee

Tabel 4.3: Kwantitatieve relaties

Relatie	Mate van ondersteuning
Aantal jaren wonen in dorp – betrokkenheid bij dorp	-
Betrokkenheid bij dorp – voorzieningenkeuze	-
Bewust van eigen rol in sluiting – beleving sluiting	+
Sociale functie supermarkt – leefbaarheid	+
Primaire functie supermarkt – leefbaarheid	-
Sluiting supermarkt – vertrek huidige bewoners	-
Sluiting supermarkt – aantrekkingskracht dorp voor nieuwe bewoners	+
Leeftijd bewoner – belang supermarkt	+

Tabel 4.4: Kwalitatieve relaties

#### 4.4 Beleving bewoners

In dit onderzoek staat het begrip leefbaarheid centraal en in het theoretisch kader kwam al naar voren dat leefbaarheid geen eenduidig begrip is. In hoofdstuk 2 werd gesteld dat de verwachting van bewoners van hun woonomgeving beïnvloedt hoe de leefbaarheid wordt ervaren. Daarom is in de interviews gepeild hoe verschillende bewoners en belanghebbenden in het gebied kijken naar het begrip. Ondanks verschillende interpretaties van en beelden bij leefbaarheid, komen twee elementen hierin meerdere keren naar voren. Ten eerst wordt gewezen op de sociale cohesie, het met elkaar wonen in een dorp en daarbij horend dat men om elkaar denkt (Interview A,E,F; 2011). Daarnaast wordt de bedrijvigheid en levendigheid in het dorp meerdere keren genoemd (Interview C,D,E; 2011), een dorp is leefbaar 'als er nog een beetje reuring is in het dorp' (Interview D, 2011). Hier tegenover staan beelden van een niet leefbaar dorp, dit wordt aangeduid als doods en stil, 'zondagmorgen' (Interview D,E; 2011). De verwachting van de bewoner ten opzichte van zijn of haar leefomgeving hangt samen met het woonmilieu. Omdat de verwachtingen in de grotere dorpen qua



voorzieningen hoger liggen, is het verdwijnen van voorzieningen hier eerder een aanleiding om te verhuizen. Dit verband werd al genoemd in hoofdstuk 2 en wordt ook aangetoond in het databestand, zie bijlage 1b. Dit verband is te verklaren: in deze dorpen wonen mensen die dicht bij de voorzieningen willen of moeten wonen. Andersom geldt ook dat mensen die naar kleinere dorpen verhuizen minder verwachten van het voorzieningenniveau. 'Ik denk dat mensen die er nu komen wonen, dat die niet beter weten. En die verwachten dat ook niet' (Interview A, 2011).

In de beeldvorming rondom het proces van het verdwijnen van voorzieningen op het platteland speelt krimp vaak een grote rol. In hoofdstuk 3 is beschreven dat de betrokken provincie en gemeenten allen de krimp neerzetten als oorzaak van het verdwijnen van voorzieningen. Hiermee worden de bewoners, althans de bewoners die niet vertrekken, neergezet als passieve actor in het proces. Het verdwijnen van voorzieningen 'overkomt' hen. In de vorige paragraaf is benoemd dat het gedrag van de bewoners een belangrijke rol speelt in het succes van de lokale supermarkt en daarmee ook de aanwezigheid van deze winkel. Hier is men zich echter niet altijd van bewust (Interview A,B,C,D; 2011). 'Iedereen wil dat de winkel blijft, maar dat ze niet het besef hebben dat ze daar dan zelf voor moeten zorgen dat dat blijft' (Interview A, 2011). Vaak dringt pas erg laat tot de bevolking door dat de supermarkt op het punt staat te sluiten (Interview A,C,F; 2011). 'Op het laatst kwamen wel wat mensen zo van: wat moeten we nou en wat kunnen we doen, toen was het eigenlijk al wel wat aan de late kant' (Interview A, 2011). De beleving van bewoners wordt beïnvloed door het feit dat ze hun eigen rol in het geheel niet altijd zien. Als men zich bewust is van de invloed van het eigen gedrag op het succes van de winkel, kan men zich mogelijk beter de reden van sluiting van de winkel voorstellen en het daardoor ook beter accepteren.

Het beeld van de neerwaartse spiraal, waarbij het verdwijnen van voorzieningen en het verdwijnen van mensen elkaar versterken, is een steeds terugkomend beeld, ook bij bewoners van het gebied. In de beleving van de gesproken bewoners is deze spiraal al een behoorlijke tijd gaande, omdat er veel voorzieningen uit de dorpen zijn verdwenen in de afgelopen jaren (Interview A, D, E,G; 2011). 'We hebben ook nog een bakker, twee basisscholen, de slager is overleden eerder dit jaar dus die is gesloten. (...) En we hebben nog een soort bouw- en tuinzaak, en een bloemen- en plantenzaak, dus er is best nog wel veel. Het wordt wel steeds denk ik een klein beetje minder' (Interview B; 2011). Er wordt gesproken over een 'kettingreactie', waarna op den duur een woon- of slaapdorp over blijft waar geen voorzieningen meer zijn (Interview E, 2011). In het vertellen over de aanwezige voorzieningen wordt regelmatig het woordje 'nog' gebruikt: 'De school zit hier nu nog' (Interview C, 2011) en 'We hebben dan nog wel een huisarts' (Interview A, 2011). Hieruit komt de impliciete verwachting dat deze voorzieningen ook zullen verdwijnen naar voren. 'Op een gegeven moment is dat ook een symbool, er verdwijnen voorzieningen (...) dan kom je op zo'n glijdende schaal, dat je alleen nog maar een woondorp wordt. Dat je voor alles weg moet' (Interview A, 2011). Het verdwijnen van de winkel kan dus symbool staan voor de achteruitgang van het dorp. 'Dat was wel weer een bevestiging van jongens het gaat hard achteruit' (Interview G, 2011).

#### **4.5 Functies supermarkt voor het dorp**

Hoewel hier niet naar gevraagd is in de enquête, komt uit het databestand een aanwijzing naar voren voor de verschillende functies van de winkel. Zo geeft 86 procent aan gebruik te maken van de winkel in het dorp, maar van deze zelfde groep geeft 61 procent aan het gros van de boodschappen te doen bij een andere supermarkt, zie bijlage 1c. Dit lijkt tegenstrijdig, maar kan er op wijzen dat

men wel belang hecht aan de winkel terwijl er niet of nauwelijks boodschappen wordt gedaan. Dit kan te maken hebben met de eerder genoemde vergeten boodschap, maar ook met de meerdere functies van de supermarkt. In de vorige paragraaf is aandacht besteed aan de symboliek van het verdwijnen van de winkel. In meerdere interviews kwam het beeld van de neerwaartse spiraal die ontstaat of wordt versterkt door de sluiting naar voren (Interview A,B,D,E,G; 2011). De winkel staat hierbij symbool voor de levendigheid in of het succes van het dorp. De aanname in hoofdstuk 2 dat de winkel een symbolische functie heeft wordt hiermee bevestigd. In hoofdstuk 2 kwam verder naar voren dat de primaire functie van de supermarkt niet sterk is, maar dat de sociale functie van vitaal belang is voor het dorp.

In de interviews wordt de sociale functie van de lokale supermarkt bevestigd. Zonder uitzondering begonnen alle respondenten zelf over de rol van de supermarkt als ontmoetingsplek in het dorp (Interview A,B,C,D,E,F,G; 2011). De supermarkt wordt omschreven als 'een centrale plek die vrij neutraal is' (Interview A, 2011). Dit in tegenstelling tot veel andere voorzieningen met een sociale functie, die bedoeld zijn voor een bepaalde groep of waar een bepaalde sfeer hangt (Interview A,B; 2011). Boodschappen doen is een laagdrempelige manier om dorpsgenoten te ontmoeten, want je moet er toch zijn (Interview A,B,E,G; 2011). 'Ze komen elkaar tegen hier, spreken niet echt af.' (...) 'Als er wat is, weet men het direct' (Interview E, 2011). De aanwezigheid van een winkel in het dorp creëert een soort centrum en zorgt voor levendigheid op straat (Interview A,D,E; 2011). 'We zijn tijdens de verbouwing een keer twee weken dicht geweest, en het was net zondag op straat' (Interview D, 2011).

Daarnaast wordt de primaire functie gebagatelliseerd. 'Een centrale ontmoetingsplek (....). Dat is eigenlijk het enige dat in het dorp echt ontbreekt. Want kijk, het is jammer van de winkel, maar goed zonder winkel kun je wel verder' (Interview A, 2011). Dit komt vaak voort uit de andere winkelmogelijkheden in de regio (Interview A, B, C, F,G; 2011). 'Toch wel jammer. Maar ja, dan zitten we wel gewoon vlakbij Appingedam en Delfzijl' (Interview C, 2011).

#### **4.6 Effect sluiting supermarkt**

Van de geënquêteerden in dorpen met kwetsbare supermarkten gaf 23,3 procent aan te verhuizen als de voorzieningen sluiten, hierbij is aangegeven dat de supermarkt de belangrijkste voorziening is. Hierbij moet de kanttekening worden geplaatst die ook al in hoofdstuk 3 naar voren kwam: er is een verschil tussen wat mensen zeggen te doen en wat ze uiteindelijk zullen doen. De 23,3 procent duidt op weerstand tegen het verdwijnen van de supermarkt, de woonomgeving voldoet dan blijkbaar niet meer aan de eisen van de bewoner. 54,1 procent van de bewoners van deze dorpen kiest ervoor naar de voorzieningen te gaan reizen, terwijl 10,5 procent kiest voor internet en service aan huis. Zie bijlage 1d.

Uit de interviews komt een ander beeld naar voren. De inwoners van het dorp vertrekken niet als de winkel verdwijnt, aldus de respondenten (Interview A,B,F; 2011). Daarnaast ontstaan er nieuwe initiatieven en passen mensen hun gedrag aan op de nieuwe situatie. Waar in het ene dorp een SRV wagen is gaan rijden (Interview A, 2011) is in het andere dorp een naburige supermarkt 'al in het gat gesprongen' met een bezorgservice (Interview F, 2011). De aanpassing in de betreffende dorpen is snel gegaan volgens de respondenten. 'Mensen die bewust in de winkel kwamen zijn prima in staat om de fiets te pakken en 4 kilometer naar het volgende dorp te fietsen, daar wen je best snel aan. Je

moet even anders inkopen, we hebben een vriezer erbij gekocht, dat soort dingen' (Interview A, 2011). Daarnaast hebben de meeste mensen 'toch al de focus op die andere supermarkten' (Interview G, 2011). Voor een enkeling kan er sprake zijn van een probleem, maar het grootste deel heeft zich aangepast aan de nieuwe situatie (Interview A,F,G; 2011). Er bestaat dan ook niet het beeld dat de supermarkt vanwege de primaire functie erg gemist wordt. De winkel wordt wel gemist vanwege de sociale functie. 'En dat mis ik nu, dat ik mensen gewoon toevallig tegen kom' (Interview A, 2011). De winkel is een plek waar nieuwtjes worden uitgewisseld. 'Je weet minder wat er in het dorp speelt, omdat daar toch veel meer besproken werd, zo gaat dat in een dorpswinkel' (Interview F, 2011). Ook de levendigheid op straat rondom de winkel wordt gemist. 'Wat is het nou stil, dat hadden we nooit in de gaten' (Interview E, 2011). In verschillende interviews werd het woord 'doods' aangehaald om te beschrijven hoe het is voor het dorp als de winkel verdwijnt (Interview A,D,E; 2011).

De sluiting van de supermarkt lijkt er dus niet toe te leiden dat mensen uit de dorpen vertrekken. Het heeft echter wel effect op de aantrekkingskracht van het dorp naar buiten toe. Bij het kiezen van een nieuwe woonplaats hebben de aanwezige voorzieningen een grote rol gespeeld voor de huidige bewoners (Interview B,D,E,F; 2011). In figuur 4.2 is te zien hoe een te koop staande woning in een van de dorpen wordt aangeprezen door het benoemen van de voorzieningen in de buurt. 'Toen zijn we gaan kijken, welke dorpen vinden we leuk? En dan wel met als eis dat er een treinstation moest zijn, en er moesten voorzieningen zijn. Dus daar hebben we Warffum echt op uitgekozen' (Interview B, 2011). De mensen die besluiten om in een dorp te gaan wonen, gaan dat dorp dan dus vanwege andere kwaliteiten kiezen. Dit zou er toe kunnen leiden dat er minder mensen van buitenaf in het dorp komen wonen. Dit is een langere termijn effect waarvan de grootte en het effect lastig te voorspellen zijn.



Figuur 4.2: Aanplakbiljet te koop staande woning

#### 4.7 Ouderen

In hoofdstuk 3 is de aanname gedaan dat de relatie tussen leefbaarheid en voorzieningen voor ouderen sterker is. Daarom is in het databestand gezocht naar verschillen in gedrag die verklaard kunnen worden door leeftijd. Hieruit zijn geen opvallende zaken naar voren gekomen. Ten eerste is er geen relatie gevonden tussen de leeftijd van de bewoner en het wel of niet boodschappen doen in eigen dorp, zie bijlage 1e. Daarnaast is er ook geen relatie gevonden tussen leeftijd en het aanpassingsgedrag dat optreedt na het sluiten van een voorziening, want de eerder genoemde 23,3 procent heeft geen significant afwijkende leeftijd, zie bijlage 1f. Ook in de dorpen waar recentelijk supermarkten zijn gesloten, is geen relatie aan te tonen tussen leeftijd en de behoefte aan een winkel in eigen dorp, zie bijlage 1g.

Uit de interviews komt wel een versterkt belang van de supermarkt voor ouderen naar voren. Ondernemers geven aan dat er relatief veel ouderen in de winkel komen (Interview D,E; 2011). Ook

in de winkels die gesloten zijn kwamen relatief veel ouderen (Interview A,F; 2011). Ze kwamen er voor hun boodschappen, maar vooral voor hun praatje (Interview C,D,E,F; 2011). Over de oplossingen voor ouderen bij sluiting van een winkel zijn de meningen verdeeld. Er zijn veel oplossingen voor ouderen, zoals de bezorgservice en de SRV wagen (Interview A,C,F; 2011). Daarnaast worden ouderen vaak geholpen met de boodschappen door burens of familie (Interview A,B,C,F; 2011). Dit maakt ouderen echter wel afhankelijk van anderen. 'Als je naar het ziekenhuis moet, dan gaat de familie vaak wel even mee. Maar als je ook al iedere week je boodschappen..' (Interview E, 2011). In de dorpen waar supermarkten zijn gesloten, heeft de bevolking een oplossing gevonden en lijkt er geen sprake te zijn van een probleem, ook niet voor de ouderen (Interview A,F; 2011). Het lijkt erop dat voor het grootste deel van de ouderen het verdwijnen van de supermarkt geen grote problemen oplevert, maar dat het ze in sommige gevallen wel afhankelijk maakt van anderen. Daarnaast zijn de oplossingen gericht op het vervangen van de primaire functie. De supermarkt zal door ouderen het meest gemist worden, vanwege de dagelijkse contacten (Interview D,E; 2011). Het gemis lijkt dus met name te maken te hebben met de sociale functie. Hierbij moet de kanttekening worden geplaatst dat er in de interviews geen minder valide bewoner aan het woord is geweest. Daarnaast zijn niet alle problemen onder de bewoners voor iedereen zichtbaar.

#### **4.8 Conclusie casus 'supermarkten'**

Volgens de structuratietheorie van Giddens heeft het gedrag van de bewoners invloed op de winkelstructuur, de bestaande structuur of veranderingen hebben vervolgens via de beleving van de bewoners invloed op de leefbaarheid. In dit hoofdstuk is in beeld gebracht hoe deze relaties er voor de dorpsupermarkt in het Eemsdeltagebied uit zien. Er zijn verschillende redenen naar voren gekomen waarom bewoners hun boodschappen niet in het eigen dorp halen, namelijk de hogere prijs, het beperkte assortiment en het gemak van boodschappen doen onderweg naar of van het werk. Dit sluit aan op de bevindingen in hoofdstuk 2. De vergeten boodschap wordt door een groot deel van de bevolking wel in het dorp gehaald. Daarnaast zorgen de gecreëerde goodwill in het dorp en vertrouwdheid met de winkel ervoor dat mensen wel voor de dorpswinkel kiezen. Een deel van de bevolking haalt bewust de boodschappen bij de lokale supermarkt, omdat ze het belang van deze winkel voor het dorp zien.

Het draagvlak van de winkel wordt dus bedreigd door de keuzes die de bewoners van het dorp maken. Dit wordt niet altijd zo beleefd door alle bewoners. Een deel van de bevolking heeft het gevoel dat het verdwijnen van de supermarkt hen overkomt, omdat ze hun eigen rol niet zien en omdat ze vaak laat door hebben dat de winkel op het punt van sluiten staat. Het sluiten van de supermarkt in het dorp wordt door bewoners vaak gekoppeld aan achteruitgang, aan een ontwikkeling waarbij het dorp steeds minder leefbaar wordt. Er wordt dus een grotere betekenis aan de sluiting gehangen, deze staat symbool voor een neerwaartse spiraal.

Waar de primaire functie van de supermarkt minder van belang is voor de bewoners, lijkt de sociale functie van de winkel erg belangrijk. De symbolische functie bestaat wel, maar niet zoals beschreven in hoofdstuk 2. Niet de winkel zelf, maar de sluiting ervan vormt een symbool. De aannames uit hoofdstuk 2 worden dus in dit hoofdstuk deels bevestigd. Daarnaast is naar voren gekomen dat de supermarkt een belangrijke ontmoetingsplek is, omdat deze laagdrempelig en neutraal is. Men hoeft niet met elkaar af te spreken om elkaar tegen te komen.

In de dorpen waar een supermarkt is gesloten, is de aanpassing aan de nieuwe situatie snel gegaan en zijn er oplossingen gevonden vanuit de vraagkant en initiatieven vanuit de aanbodkant. De korte termijn reactie op sluiting lijkt niet overeen te komen met wat mensen uiteindelijk doen. Hiermee wordt het verschil tussen relatieve en absolute standaarden bij de beoordeling van de woonomgeving, zoals beschreven in hoofdstuk 2, bevestigd. Op korte termijn wegen de relatieve standaarden zwaar en door het verlies van de supermarkt scoort de woonomgeving dan negatief. Op langere termijn nemen de absolute standaarden weer de overhand en blijkt er na gewenning en aanpassing geen sprake te zijn van een probleem.

#### **4.9 Vertaalslag supermarkten – algemene voorzieningen**

Bewoners hebben allerlei redenen om niet voor de supermarkt in het eigen dorp te kiezen, deze zijn benoemd in het voorgaande hoofdstuk. Als deze redenen worden vertaald naar andere voorzieningen als de school of het openbaar vervoer, zijn ze ook hier aan te wijzen. Ze hebben vaak te maken met de kwaliteitsvraag van de bewoner. Zo is voor te stellen dat wordt gekozen voor een andere basisschool, omdat de onderwijskwaliteit van de school in het eigen dorp niet zo hoog is en deze misschien toch gaat sluiten. Daarnaast wordt de bus weinig gebruikt omdat deze maar een keer per uur rijdt en er hierbij te lang moet worden gewacht. Ook van de lokale voorziening wordt verwacht dat de kwaliteit hoog is, anders wordt voor een andere voorziening gekozen. Hierbij is voor te stellen dat vertrouwdheid en bekendheid een rol kan spelen, net als bij de supermarkt. Een deel van de bewoners zal toch voor de basisschool in eigen dorp kiezen, om deze in stand te houden.

De sociale functie is bij elke soort voorziening in een andere vorm aan te treffen. De supermarkt is een laagdrempelige voorziening, omdat deze neutraal is en omdat men er toch moet zijn voor de boodschappen. De basisschool is minder neutraal, omdat hier over het algemeen alleen ouders en kinderen komen en scholen bovendien soms aansluiten bij een bepaalde levensovertuiging of religie. Ook het dorpshuis wordt niet altijd door iedereen ervaren als een laagdrempelige voorziening: bepaalde groepen komen hier veel en andere niet. Naast voorzieningen hebben verenigingen in dorpen een belangrijke sociale functie.

Waar de sluiting van de supermarkt symbool kan staan voor de achteruitgang van het dorp, kan dit ook bij voorzieningen als een basisschool of een dorpshuis het geval zijn. Ook de periode van aanpassing en gewenning kan bij elke voorziening optreden, afhankelijk van het persoonlijk belang van de bewoner bij een bepaalde voorziening. In een vergrijsde samenleving zijn sommige voorzieningen meer van belang dan andere. Waar het dorpshuis en de supermarkt aan belang winnen, is een basisschool kwetsbaarder omdat er minder kinderen van basisschoollleeftijd zijn.

De supermarkt is een particuliere voorziening. Dit betekent dat deze eerder wegvalt bij een gering draagvlak, maar dit betekent ook dat er vanuit de aanbodkant nieuwe initiatieven kunnen ontstaan, zoals een bezorgservice of een SRV-wagen. Voor andere voorzieningen zoals de school of het dorpshuis is dit minder het geval. Hierbij zal de oplossing moeten komen vanuit de vraagkant, bijvoorbeeld in de vorm van particulier, kleinschalig vervoer.

In dit hoofdstuk is het verband tussen de aanwezigheid van een supermarkt in een dorp en de leefbaarheid in dat dorp onderzocht door middel van een case study in kleinere kernen, waar de dorpswinkel kwetsbaar is. In het volgende hoofdstuk zal de relatie tussen leefbaarheid en

voorzieningen centraal staan en zal terug worden gekomen op de hypothesen uit hoofdstuk 2. Vervolgens zullen de conclusies van dit onderzoek worden doorvertaald naar beleidsaanbevelingen.

## **Hoofdstuk 5. Conclusies en aanbevelingen**

### **5.1 Inleiding**

In dit onderzoek staat de relatie tussen leefbaarheid en lokale voorzieningen in plattelanddorpen centraal. In hoofdstuk 2 is deze relatie van een theoretische onderbouwing voorzien, waarna in hoofdstuk 3 een aantal gebiedsspecifieke factoren dat deze relatie beïnvloedt aan de orde is geweest. In hoofdstuk 4 zijn de belangrijkste aannames uit hoofdstuk 2 en 3 getoetst aan de hand van de casus 'supermarkten', waarbij verschillende betrokkenen uit het gebied zijn geïnterviewd en een enquête is geanalyseerd. Het doel van het onderzoek is te komen tot nieuwe inzichten met betrekking tot het proces van verdwijnen van voorzieningen, dat gaande is in de dorpen in het Eemsdeltagebied. Hierbij zijn zowel de oorzaken als de gevolgen van belang. Deze inzichten kunnen gebruikt worden om dit proces te begeleiden en waar nodig en mogelijk te sturen, zodat de leefbaarheid in het gebied op peil blijft en waar mogelijk verbeterd wordt. In dit hoofdstuk worden de bevindingen van dit onderzoek beschreven en worden beleidsaanbevelingen gedaan die hier uit voortkomen.

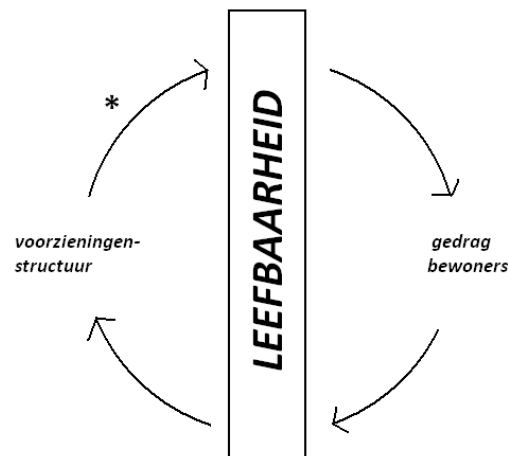
### **5.2 Sociale en symbolische functie voorzieningen**

In hoofdstuk 2 is de verwachting uitgesproken dat de sociale en symbolische functie van de lokale voorziening sterk is, ondanks de toegenomen mobiliteit. Dit heeft te maken met de aard van deze functies: het gaat om de sociale cohesie binnen het eigen dorp en om het gevoel dat men heeft bij het eigen dorp. Voor deze hypothese is bevestiging gevonden in dit onderzoek. Het tegenkomen van dorpsbewoners wordt als positief ervaren en wordt van belang geacht voor de leefbaarheid. Hiervoor is een ontmoetingsplek nodig die laagdrempelig is. Onder de sociale functie valt ook de levendigheid op straat die een voorziening met zich meebrengt. Voor elke voorziening is de sociale functie anders, zoals in het vorige hoofdstuk naar voren kwam. Dit is afhankelijk van de aard van de voorziening en de mensen die er gebruik van maken. Een tegenstrijdigheid in het verhaal is dat men beweert waarde te hechten aan de sociale functie, maar tegelijkertijd stelt dat hij/zij zelf nauwelijks gebruik maakt van deze voorziening. Dit zou te maken kunnen hebben met het idee dat je in het dorp nog mensen tegen kunt komen en de levendigheid op straat. Daarnaast speelt de symbolische functie hierbij een rol: als de supermarkt er nog is, gaat het blijkbaar goed met het dorp. Andersom staat het verdwijnen van een voorziening symbool voor de achteruitgang van het dorp. Uit het onderzoek is dus gebleken dat de sociale functie van voorzieningen van belang is voor de leefbaarheid en de symbolische functie in mindere mate ook.

### **5.3 Effect verdwijnen voorzieningen**

In hoofdstuk 2 is gesteld dat het verdwijnen van voorzieningen geen structureel effect heeft op de leefbaarheid, omdat gedrag en structuur dynamisch zijn. Na een periode van aanpassing en gewenning ontstaat een nieuwe balans tussen gedrag en structuur, eventueel in een ander woonmilieu. Ook deze hypothese is in dit onderzoek bevestigd. Het model dat is gebruikt om deze hypothese inzichtelijk te maken, gebaseerd op de structuratietheorie van Giddens (Flowerdew, 2005), wordt ook nu weer aangehaald en kan aan de hand van de verzamelde informatie verder worden ingevuld. Zie figuur 5.1. Zo kan inmiddels gesteld worden dat de voorzieningenstructuur met name via de sociale en symbolische functie effect heeft op de leefbaarheid in het dorp. Deze leefbaarheid wordt vervolgens door bewoners beleefd, voor iedere bewoner is deze beleving anders en daarmee ook de reactie op deze beleving, het gedrag. Als een voorziening verdwijnt, passen

bewoners hun gedrag aan. Deze aanpassing kan op allerlei manieren plaatsvinden, van het kopen van een vriezer tot de verkoop van groente uit de eigen tuin. Het gedrag van bewoners, zowel met betrekking tot het kiezen van een woonplaats als de keuze voor een bepaalde voorziening, heeft vervolgens effect op de leefbaarheid en op de voorzieningenstructuur. Een deel van de bevolking is zich hiervan bewust, een ander deel niet. De mensen die zich hiervan bewust zijn hebben voor een deel hun gedrag hierop aangepast en maken gebruik van een lokale voorziening, met als doel deze in stand te houden. Bewoners kiezen vanwege de kwaliteit van de lokale voorziening echter vaak voor een andere voorziening. Met het kiezen voor die andere voorziening sorteren ze al voor op een lager voorzieningenniveau in het eigen dorp. Hiermee is de cirkel weer rond. Overigens moet hierbij niet vergeten worden dat ook allerlei andere factoren de sluiting van voorzieningen kunnen veroorzaken.



Figuur 5.1: Wederkerige relatie voorzieningenstructuur en gedrag bewoners (eigen model)

In het Eemsdeltagebied zijn veel dorpen zonder voorzieningen te vinden, zoals in hoofdstuk 3 al naar voren kwam. Gebleken is dat de sociale cohesie van belang is voor de leefbaarheid in een dorp en dat deze cohesie wordt versterkt door de aanwezigheid van voorzieningen. Dit betekent niet dat een dorp zonder voorziening geen sociale cohesie kent, hierin spelen vele andere factoren een rol. Onder bewoners leeft het beeld dat hun dorp minder aantrekkelijk is zonder voorzieningen en dat het daarmee geen nieuwe bewoners meer aantrekt. De neerwaartse spiraal, waarbij het verdwijnen van voorzieningen en mensen elkaar versterkt, bestaat dus in de beleving van de mensen. Hiervoor is echter geen bewijs gevonden. Dorpen waar voorzieningen zijn verdwenen laten niet een sterkere afname van inwoners zien dan dorpen met een stabiel voorzieningenniveau. Ook kwam niet naar voren dat bewoners vertrekken vanwege het verdwijnen van voorzieningen. Men past zich vrij snel en op allerlei manieren aan aan de nieuwe situatie en vindt een nieuwe balans, ook de ouderen. Wel stelden huidige bewoners dat ze naar het dorp zijn gekomen vanwege de voorzieningen. Om mensen aan te trekken moet het dorp echter leunen op andere kwaliteiten dan de aanwezigheid van voorzieningen, zoals rust en ruimte. Leefbaarheid is een optelsom van factoren, een gemis van voorzieningen kan gecompenseerd worden. Het dorp verandert echter wel, dit zorgt voor een gevoel van verlies bij de bewoners. Op korte termijn zal dit zorgen voor een verminderde leefbaarheid, omdat de bewoners dit zo beleven.

#### 5.4 Aanbevelingen voor beleid

In hoofdstuk 3 is een aantal beleidsdocumenten van het Rijk, de provincie en de betreffende gemeenten kort besproken om de visie op de relatie tussen leefbaarheid en voorzieningen die



gehanteerd wordt bij beleidsvorming te verduidelijken. Hierbij viel een aantal zaken op, zoals de focus op de primaire functie van voorzieningen en op kwetsbare groepen. In deze paragraaf volgt een aantal aanbevelingen voor beleid, gebaseerd op de conclusies die op basis van dit onderzoek getrokken zijn. Over het algemeen valt voor overheden veel winst te behalen rond minder grijpbare zaken, zoals de beleving van de bewoners en de sociale cohesie. Er is nog werk aan de winkel om te zorgen dat de sluiting van lokale voorzieningen de leefbaarheid niet bedreigt, hier kunnen de bewoners zelf een grote rol in spelen.

#### *Ontmoetingsplek*

Uit dit onderzoek is naar voren gekomen dat voorzieningen van belang zijn voor de leefbaarheid, met name vanwege de sociale functie. Voor de gemeenschapszin en sociale cohesie in een dorp is het belangrijk dat er een ontmoetingsplek is, van welke aard dan ook. Hierbij is het van belang dat deze plek laagdrempelig en neutraal is, zodat alle bewoners hier terecht kunnen. Uit het onderzoek is gebleken dat dit niet bij alle voorzieningen het geval is, hier moet aandacht aan worden besteed. Vele voorzieningen in het gebied verdwijnen, dit is niet te voorkomen maar de effecten hiervan op de leefbaarheid zijn te verzachten door de sociale kant aandacht te geven. In het leefbaarheidsbeleid wordt veel nadruk gelegd op de primaire functie van de voorziening, uit dit onderzoek is gebleken dat deze minder van belang is. De sociale functie van een voorziening is minder zichtbaar en het is lastig om hier beleid op te maken, met name omdat de situatie qua bevolking en beschikbare gebouwen in ieder dorp anders is. In veel dorpen is een dorpshuis aanwezig, het inzetten op het open houden en aantrekkelijk maken of houden van dit gebouw voor de bevolking is in de meeste gevallen beter (financieel) haalbaar dan het open houden van de school of de winkel.

#### *Neerwaartse spiraal*

Ook is naar voren gekomen dat de leefbaarheid van een dorp sterk samenhangt met de beleving van de bewoners. De sluiting van een voorziening roept een sterk negatief gevoel op bij bewoners, het gevoel dat het slecht gaat met het dorp. Dit gaat dus verder dan het verlies van de primaire of sociale functie van de voorziening. Uit het onderzoek is geen bewijs gevonden voor de neerwaartse spiraal, maar deze bestaat wel in de beleving van de bewoners. Op dit gebied kan veel bereikt worden met relatief weinig middelen. Het bewust maken van de bewoners van hun eigen rol in het verdwijnen van voorzieningen kan er voor zorgen dat mensen dit beter kunnen begrijpen en accepteren. Het dorp verandert en is in ontwikkeling, dit betekent niet dat het slecht gaat met een dorp. Leefbaarheid is een optelsom van factoren. Waar het verdwijnen van of de afwezigheid van voorzieningen een minpunt kan vormen, zijn er vele factoren te bedenken waar een dorp wel positief scoort. Hierbij valt te denken aan het vaak rijke verenigingsleven, de sterke sociale cohesie, cultuurhistorische elementen en de rust en ruimte. Investerings in de openbare ruimte kunnen een dorp aantrekkelijker maken, hierbij gaat het om het netjes houden van het centrum en om zaken als nieuwe bestrating, bloembakken of bankjes. Ook het aanpakken van leegstaande panden die ontstaan door het verdwijnen van voorzieningen is belangrijk. Hierdoor wordt er mogelijk een minder zware betekenis aan het sluiten van de voorziening toegedicht, omdat de symbolische functie van sluiting vermindert.

#### *Zelfredzaamheid*

In beleidsdocumenten van de gemeenten kwam de zelfredzaamheid van burgers naar voren. Hier wordt een beroep op gedaan: bewoners moeten zelf met oplossingen komen voor de problemen die

ontstaan door de verdwijning van voorzieningen. Uit dit onderzoek is gebleken dat dit reëel is: het grootste deel van de bevolking redt zich wel bij het verdwijnen van een voorziening omdat er vele oplossingen ontstaan en men elkaar helpt. Dit is op vele manieren mogelijk: van het gezamenlijk openhouden van een koffiepunt in het dorp tot het organiseren van kleinschalig vervoer. Minder mobiele en oudere bewoners krijgen veel aandacht in het overheidsbeleid. Ook hierbij kan een ontmoetingsplek helpen: als hier een steunpunt wordt gevestigd, waar vrijwilligers zich over ontfermen en waar bijvoorbeeld briefjes kunnen worden opgehangen, dan kunnen ook ouderen die nog niet zelf een oplossing hebben gevonden geholpen worden. Het onderhoud van de openbare ruimte kan door bewoners zelf worden opgepakt. Bewoners kunnen en willen veel zelf doen, met name als het hen rechtstreeks wordt gevraagd.

## Literatuurlijst

ABF Research (2011), Primos prognose 2009 en 2011, via [primos.abfresearch.nl](http://primos.abfresearch.nl), bezocht op 26 oktober 2011.

Amcoff, J., P. Möller en E. Westholm (2011), 'The (un)importance of the closure of village shops to rural migration patterns', *The International Review of Retail, Distribution and Consumer Research*, vol. 21, nr. 2, pp. 129-143.

Aitken, S. en M. Bjorklund (1988), 'Transactional and transformational theories in behavioral geography', *The professional geographer*, vol. 40, nr. 1, pp. 54-69.

Bedreigd Bestaan (1959), Rapport Bedreigd Bestaan, via [www.bedreigdbestaan.nl](http://www.bedreigdbestaan.nl), bezocht op 17 september 2011.

Bekkema, L. en L. Brons (2000), *Voorzieningen in kleine dorpen: een onderzoek naar het belang van voorzieningen en de gevolgen van verdwijning daarvan in drie kleine dorpen in de provincie Groningen*. Groningen: LOZ-VKD.

Brereton, F., C. Bullock, J. Clinch en M. Scott (2011), 'Rural change and individual well-being: the case of Ireland and rural quality of life', *European Urban and Regional Studies*, vol. 18, nr. 2, pp. 203-227.

Broadbridge, A. en E. Calderwood (2002) 'Rural grocery shoppers: do their attitudes reflect their actions?', *International Journal of Retail & Distribution Management*, vol. 30, nr. 8, pp. 394-406.

Broekhuis Rijs Advisering (2011), *DEAL Gemeenten. Toekomstperspectief detailhandelsvoorzieningen, concept eindversie*. Zuidhorn: Broekhuis Rijs Advisering.

CAB (2011), *Leven in de leegte. Leefbaarheid in Noord-Groningen anno 2010*. Groningen: CAB.

Cabras, I. en C. Reggiani (2010), 'Village pubs as a social propellant in rural areas: an econometric study', *Journal of Environmental Planning and Management*, vol. 53, nr. 7, pp. 947-962.

CBS (2011), Classificatie stedelijke gebieden, via [www.cbs.nl](http://www.cbs.nl), bezocht op 26 oktober 2011.

CBS Statline (2011a) Regionale Kerncijfers Nederland, via [statline.cbs.nl](http://statline.cbs.nl), bezocht op 1 september 2011.

CBS Statline (2011b), Gebieden in Nederland 2011, via [statline.cbs.nl](http://statline.cbs.nl), bezocht op 20 september 2011.

CBS Statline (2011c), Wijken en buurten 2004, 2010, via [statline.cbs.nl](http://statline.cbs.nl), bezocht op 26 oktober 2011.

CBS Statline (2011d), Wijken en buurten 1995, 2010, via [statline.cbs.nl](http://statline.cbs.nl), bezocht op 29 december 2011.

Clarke, S. en S. Banga (2009), 'The economic and social role of small sores: a review of UK evidence', *The International Review of Retail, Distribution and Consumer Research*, vol. 20, nr. 2, pp. 187-215.

- CMO (2010), *Weten waar we staan. Sociaal rapport Provincie Groningen 2010*. Groningen: Provinciaal Centrum voor Maatschappelijke Ontwikkeling.
- Collits, P. (2000), 'Small Town Decline and Survival: Trends, Success Factors and Policy Issue'. *Future of Australia's Country Towns*.
- Companen (2009), *Regio Eemdelta. Onderzoek wonen en voorzieningen*. Arnhem: Companen.
- Coka-Stefaniak, A. Hallsworth, C. Parker, S. Bainbridge en R. Yuste (2005), Decline in the British small shop independent retail sector: exploring European parallels, *Journal of Retailing and consumer services*, vol. 12, pp. 357-371.
- Cook, C. en S. Auh (2009), 'Quality of community life among rural residents: an integrated model.' *Social Indicators Research*, vol. 94, pp. 377-389
- Cummins, R. (2000), 'Objective and subjective quality of life: an interactive model', *Social Indicators Research*, vol. 52, pp. 55-72.
- Dagblad van het Noorden (2011a), 'Dorp zoekt vrouw: dikke hit', via [www.dvhn.nl](http://www.dvhn.nl), bezocht op 14 mei 2011.
- Dagblad van het Noorden (2011b), 'Ik kan wel janken', via [www.dvhn.nl](http://www.dvhn.nl), bezocht op 15 juli 2011.
- Dam, F. van en C. Verwest (2006), *Krimp en ruimte: bevolkingsafname, ruimtelijke gevolgen en beleid*. Rotterdam: NAI Uitgevers.
- Dam, F. van, S. Heins en B. Elbersen (2002), 'Lay discourses of the rural and stated and revealed preferences for rural living. Some evidence of the existence of a rural idyll in the Netherlands', *Journal of Rural Studies*, vol. 18, pp. 461-476.
- Davis, E. en M. Fine-Davis (1991), 'Social indicators of living conditions in Ireland with European comparisons', *Social Indicators Research*, vol. 25, nr. 2, pp. 103-365.
- Dissart, J. en S. Deller (2000), "Quality of life in het planning literature", *Journal of Planning Literature*, vol. 5, pp. 135.
- Dwyer, P. en I. Hardill (2011), 'Promoting social inclusion? The impact of village services on the lives of older people living in rural England', *Ageing and society*, vol. 31, pp. 243-264.
- Epley, D., & Menon, M. (2008), 'A method of assembling cross-sectional indicators into a community quality of life'. *Social Indicators Research*, vol. 88 nr. 2, pp. 281-296.
- Filkins, R., J. Allen en S. Cordes (2000), 'Predicting community satisfaction among rural residents: an integrative model'. *Rural sociology*, vol. 65, nr. 1, pp. 72-86.
- Flowerdew (2005), *Methods in human geography*. Harlow: Pearson Education Limited.
- Gemeenten Appingedam en Delfzijl (2009), *Ontwikkelingsperspectief 2030*, via [www.perspectief2030.nl](http://www.perspectief2030.nl), bezocht op 31 december 2011.

Gemeente Delfzijl (2010), Maatschappelijke accommodaties in een veranderend perspectief, via [www.delfzijl.nl](http://www.delfzijl.nl), bezocht op 31 december 2011.

Gemeente Delfzijl (2011), via [www.delfzijl.nl](http://www.delfzijl.nl), bezocht op 23 juli 2011.

Gemeente Eemsmond (2011), via [www.eemsmond.nl](http://www.eemsmond.nl), bezocht op 23 juli 2011

Gemeente Eemsmond (2000), Strategische visie 2001-2030. Uithuizen: Gemeente Eemsmond.

Gemeente Loppersum (2011a), via [www.loppersum.nl](http://www.loppersum.nl), bezocht op 23 juli 2011.

Gemeente Loppersum (2011b), Ontwerp-structuurvisie, via [www.loppersum.nl](http://www.loppersum.nl), bezocht op 31 december 2011.

Google Maps (2011), via [maps.google.nl](http://maps.google.nl), bezocht op 12 oktober 2011.

Hagerty, M. (1998), 'Unifying livability and comparison theory', *Social Indicators Research*, vol. 47, pp. 343-356.

Hidding, M. (2006), *Planning voor stad en land*. Bussum: Coutinho.

Higgs, G. en S. White (1997), 'Changes in service provision in rural areas', *Journal of rural studies*, vol. 13, nr. 4, pp. 441-450.

Jong, A. de en C. van Duin (2009), *Regionale Prognose 2009-2040: vergrijzing en omslag van groei naar krimp*. CBS: Heerlen.

Jorritsma (2008). *Grijs op reis. Over de mobiliteit van ouderen*. Den Haag: Kennisinstituut voor Mobiliteitsbeleid.

Kamp, I. van , K. Liedelmeijer, G. Marsman en A. de Hollander (2003), "Urban environmental quality and human well-being. Towards a conceptual framework and demarcation of concepts; a literature study", *Landscape of urban planning*. Vol. 65, issue 1-2, pp. 5-18.

Knox, P. & S. Marston (2007), *Human geography. Places and regions in a global context*. New Jersey, Pearson Prentice Hall.

Layard, R. (2007) "Rethinking public economics: the implications of rivalry and habit". *Economics and happiness: framing the analysis*. New York: Oxford University Press.

Lemstra, S., S. Mulder en G. Oude-Wesselink (2008), *Over supermarkten en voorzieningen in Groninger dorpen*. Stedum: Com & Co.

Liedelmeijer, K. (2008), *Leefbaarheid in Nederlandse wijken en buurten gemeten en vergeleken. Rapportage instrumentontwikkeling*. Amsterdam: RIGO Research en Advies BV.

LISA (2011), Arbeidsplaatsen per gemeente, via [www.lisa.nl](http://www.lisa.nl), bezocht op 25 oktober 2011.

Louter (2009), *Bevolkingsafname in Nederland. De gemeentelijke bevolkingsdynamiek in beeld*. Koninklijke Broese en Peereboom: Breda.

- Markantoni (nog niet gepubliceerd), *Dissertation on side-activities by non-farmers in rural areas in the Netherlands*.
- Ministerie van VROM (2004), *Agenda vitaal platteland*. Den Haag: Ministerie van VROM.
- Ministerie van VROM (2011), *Leefbaarometer regionaal, ontvangen van medewerker ministerie van VROM*, september 2011.
- Ministerie van LNV, (2009) "Sociaal economische vitaliteit en leefbaarheid en het ILG". Den Haag: Ministerie van LNV.
- Moseley, J. en S. Owen (2008), "The future of services in rural England: the drivers of change and a scenario for 2015", *Progress in planning*, vol. 69, pp. 93-130.
- OECD (2010), *OECD Regional Typology*, via [www.oecd.org](http://www.oecd.org), bezocht op 19 december 2011.
- Paddison, A. en E. Calderwood (2007), "Rural retailing: a sector in decline?", *International Journal of Retail & Distribution Management*, vol. 35, nr. 2, pp. 136-155.
- Provincie Groningen (2009), *Provinciaal Omgevingsplan 2009-2013*. Groningen: Provincie Groningen.
- Pukeliene, V. en V. Starkauskiene (2011), "Quality of life: factors determining its measurement complexity". *Engineering economics*, vol. 22, issue 2, pp. 147-156.
- Putnam, R.D. (2000), *Bowling Alone. The Collapse and Revival of American Community*. New York: Simon and Schuster.
- Regioatlas (2011), *Wonen en leven in de Eemdelta. Regioatlas bevolkingsontwikkeling, wonen, voorzieningen en leefbaarheid*.
- Reher (2007), "Towards long-term population decline: a discussion of relevant issues" *European Journal of Population Studies* (2007) 23:189–207.
- Sirgy, J., R. Rahtz, M. Cicic en R. Underwood (1998), "A method for assessing residents' satisfaction with community based services: a quality of life perspective", *Social Indicators Research*, jrg. 49, pp. 279-316.
- Sirgy, J., G. Tao en R. Young (2008), "How does residents' satisfaction with community services impact quality of life?" *Applied research quality of life*. Vol. 3 pp. 81-105.
- Smith, A. en L. Sparks (2000), "The independent small shop in Scotland: A discussion of roles and problems", *Scottish Geographical Journal*, vol. 116, nr.1, pp. 41-58.
- Stegeman, J. (2000), *Leefbaarheid op de agenda! Een studie naar het vigerend leefbaarheidsbeleid en leefbaarheidsthema's in de toekomst*. Wageningen: De Wetenschapswinkel.
- Tamminga, G. en N. Sipma (2006), *Dorpswinkels in de kern*. Haarlem: Tracé- organisatieadvies.
- Terluin, I., L. Slangen, E. van Leeuwen, A. Oskam en A. Gaaff (2005), "De plattelandseconomie in Nederland; Een verkenning van definities, indicatoren, instituties en beleid. Den Haag: LEI.

Thissen, F. en J. Droogleever Fortuijn (1998). "Van autonoom dorp naar woondorp". *Noorderbreedte, Dorpslandschappen* deel 2, pp. 85-89.

Van Dale (2011), via [www.vandale.nl](http://www.vandale.nl), bezocht op 25 juli 2011.

Veenhoven, R. (2005), 'Apparent quality of life in nations. How long and happy people live', *Social indicators research*, vol. 71, pp. 61-68.

Veenhoven, R. (2000), *Leefbaarheid, betekenissen en meetmethoden*. Rotterdam: Erasmus Universiteit.

Vetter, N. (2005), 'Effects of aging population on service use.' *Reviews in Clinical Gerontology*, vol. 15, pp. 55-62.

Voogd, H. (2006), *Facetten van de planologie*. Groningen: Kluwer.

Vrbka, S. en E. Combs (1993), 'Predictors of neighborhood and community satisfactions in rural areas.' *Housing and society*, vol. 20, nr. 1, pp. 41-49.

Weeks, J. (2005), *Population. An introduction to concepts and issues*. Belmont: Wadsworth.

Wheeler (1998), *Economic geography*. New York: John Wiley & Sons.

Woods, M. (2005), *Rural geography. Processes, responses and experiences in rural restructuring*. London: Sage Publications Ltd.